



# Greensmaster<sup>®</sup> 3250-D

## Traktionsenhed

Modelnr. 04383 – 270000001 og højere

**Betjeningsvejledning**





## Advarsel



### CALIFORNIEN

#### Advarsel i henhold til erklæring nr. 65

**Dieselmotorens udstødningsgas og nogle af dens bestanddele er ifølge staten Californien kræftfremkaldende og kan medføre fødselsskader eller andre forplantningsskader.**

**Vigtigt** Motoren i dette produkt er ikke udstyret med en gnistfangerlydpotte. Det er en overtrædelse af California Public Resource Code Section 4442 at bruge eller betjene denne motor på et skovbegrøet, buskbegrøet eller græsbeegrøet område som defineret i CPRC 4126. Andre stater eller føderale områder kan have lignende lovgivning.

Dette gnisttændingssystem er i overensstemmelse med de canadiske ICES-002.

Ce système d'allumage par étincelle de véhicule est conforme à la norme NMB-002 du Canada.

## Indhold

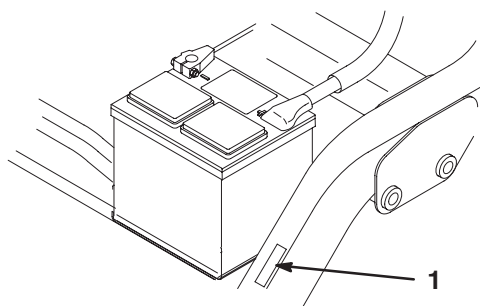
	Side
Indledning .....	3
Sikkerhed .....	3
Sikker brug .....	3
Sikker kørsel på Toro-plæneklippere .....	5
Lydtryksniveau .....	6
Lydeffektniveau .....	6
Vibrationsniveau .....	7
Sikkerheds- og instruktionsmærkater .....	7
Specifikationer .....	11
Generelle specifikationer .....	11
Opsætning .....	11
Løsdele .....	11
Montering af forhjulene .....	12
Montering af baghjulene .....	12
Montering af sædet .....	13
Aktivering og opladning af batteriet .....	13
Montering af rattet .....	14
Montering af ånderørsforlængeren og beholderens hætte .....	15
Montering af frontruller .....	15
Justering af bærerrammens ruller .....	15
Montering af klippeenhederne .....	16
Justering af transporthøjden .....	19
Før betjening .....	20
Kontrol af motorolie .....	20
Opfyldning af brændstoftanken .....	20

	Side
Kontrol af kølesystemet .....	21
Serviceeftersyn af væsken i hydrauliksystemet .....	21
Dræning af vand fra brændstoffilteret/vandudskilleren .....	23
Kontrol af dæktrykket .....	23
Kontrol af kontakt mellem knivcylinder og bundkniv .....	23
Kontrol af hjulmøtrikkernes tilspændingsmoment .....	23
Betjening .....	24
Sæt sikkerheden i højsædet .....	24
Betjeningsanordninger .....	24
Tilkørselsperiode .....	26
Start og standsning af maskinen .....	26
Udluftning af brændstofssystemet .....	27
Afprøvning af sikkerhedslåsesystemet .....	27
Indstilling af knivcylinderhastigheden .....	28
Klargøring af maskinen til klipning .....	28
Uddannelsesperiode .....	28
Før græsklipning .....	28
Klippeprocedurer .....	29
Transportdrift .....	30
Eftersyn og rengøring efter brug .....	30
Bugsering af traktionsenheden .....	30
Vedligeholdelse .....	31
Skema over anbefalet vedligeholdelse .....	31
Kontrolliste til daglig vedligeholdelse .....	32
Smøring .....	33
Generel vedligeholdelse af luftfilteret .....	33
Eftersyn af luftfilteret .....	34
Rengøring af kølergitter .....	34
Motorolie .....	34
Brændstoffilter/vandudskiller .....	35
Justering af gashåndtag .....	35
Justering af tomgangshastigheden .....	35
Hydraulikolie .....	36
Kontrol af hydraulikrør og -slinger .....	36
Justering af bremserne .....	37
Justering af transmission til neutral .....	37
Justering af transporthastigheden .....	38
Justering af klippehastigheden .....	38
Justering af klippeenhedsløftet/-sænkningen .....	38
Justering af remmene .....	39
Eftersyn af batteriet .....	39
Opbevaring af batteriet .....	40
Sikringer .....	40
Baglapning .....	40
Ledningsdiagram .....	41
Hydrauliskema .....	42
Toros generelle produktgaranti .....	44

# Indledning

Læs denne vejledning omhyggeligt, så du kan lære at betjene og vedligeholde produktet korrekt. Oplysningerne i denne vejledning kan hjælpe dig og andre med at undgå person- og produktskade. Selvom Toro udvikler og fremstiller sikre produkter, er du selv ansvarlig for korrekt og sikker betjening af produktet.

Når du har brug for service, originale Toro-dele eller yderligere oplysninger, bedes du kontakte en autoriseret serviceforhandler eller Toros kundeservice samt have produktets model- og serienummer parat. Figur 1 viser model- og serienummerets placering på produktet.



Figur 1

1. Model- og serienummerets placering

Skriv produktets model- og serienummer på linjerne herunder.

Modelnr.	_____
Serienr.	_____

Denne vejledning beskriver potentielle risici og oplyser dig om særlige sikkerhedsforanstaltninger, der skal hjælpe dig og andre med at undgå personskade, eventuelt med døden til følge. Ordene **Fare**, **Advarsel** og **Forsigtig** anvendes til at angive risikoniveauet. Uanset risikoniveauet skal du dog altid være yderst forsigtig.

**Fare** angiver en ekstremt stor risiko, der **vil** medføre alvorlig personskade eller død, hvis de anbefalede forholdsregler ikke følges.


**Advarsel** angiver en risiko, der **kan** medføre alvorlig personskade eller død, hvis de anbefalede forholdsregler ikke følges.

**Forsigtig** angiver en risiko, der kan medføre mindre personskade, hvis de anbefalede forholdsregler ikke følges.

I denne vejledning benyttes to andre ord til at fremhæve oplysninger. **Vigtigt** gør opmærksom på særlige mekaniske oplysninger, og **Bemærk**: understreger generelle oplysninger, der fortjener særlig opmærksomhed.

# Sikkerhed

Denne maskine opfylder eller overstiger CEN-standard EN 836:1997, ISO-standard 5395:1990 og ANSI B71.4–2004-specifikationer, der var gældende på produktionstidspunktet, når en ballast på 18 kg tilføjes baghjulene.

Hvis operatøren eller ejeren anvender eller vedligeholder maskinen forkert, kan det medføre personskade. Operatøren skal altid følge sikkerhedsforskrifterne og være opmærksom på advarselssymbolet , der betyder **FORSIGTIG, ADVARSEL** eller **FARE** – ”personlige sikkerhedsforanstaltninger”, for at nedsætte risikoen for personskade. Hvis forskrifterne ikke overholdes, kan det medføre personskade eller død.

## Sikker brug

Følgende instruktioner er fra CEN-standard EN 836:1997, ISO-standard 5395:1990 og ANSI B71.4–2004.

## Uddannelse

- Læs betjeningsvejledningen og andet uddannelsesmateriale omhyggeligt. Bliv fortrolig med betjeningsanordningerne og sikkerhedssymbolesne, samt hvordan udstyret bruges korrekt.
- Lad aldrig børn eller andre personer, der ikke kender denne vejledning, bruge eller foretage eftersyn af plæneklipperen. Vær opmærksom på, at lokale forskrifter kan angive en mindstealder for operatøren.
- Klip aldrig græs, når der er mennesker, især børn, eller husdyr i nærheden.
- Husk, at operatøren eller brugeren er ansvarlig for ulykker eller farer, der måtte ramme andre mennesker eller deres ejendom.
- Tag ikke passagerer med.
- Alle førere og mekanikere skal indhente og få professionel og praktisk vejledning. Ejeren er ansvarlig for uddannelsen af brugerne. En sådan vejledning skal understrege:
  - Behovet for forsigtighed og koncentration i forbindelse med kørsel på plænetraktorer;
  - Herredømmet over plænetraktorer, der skrider ved kørsel på en skråning, kan ikke genetableres ved brug af bremsen. Hovedårsagerne til mistet herredømme er:
    - utilstrækkeligt hjulgreb;
    - for hurtig kørsel;
    - utilstrækkelig opbremsning;
    - maskintypen er uegnet til formålet;

- manglende kendskab til jordforholdenes betydning, især skråninger;
- forkert bugsering og lastfordeling.
- Ejeren/brugeren kan forhindre og er ansvarlig for ulykker eller personskader, som måtte ramme vedkommende selv, andre personer eller ejendom.

## Forberedelser

- Brug altid hensigtsmæssigt fodtøj, lange bukser, sikkerhedshjelm, sikkerhedsbriller og høreværn under brug. Langt hår, løsthængende tøj eller smykker kan blive filtret ind i bevægelige dele. Betjen ikke udstyret, når du går med bare fødder eller med åbne sandaler.
- Undersøg nøje området, hvor udstyret skal anvendes, og fjern alle genstande, som kan blive slynget ud af maskinen.
- **Advarsel** – brændstof er meget brandfarligt. Træf følgende forholdsregler:
  - Opbevar brændstof i beholdere, der er specielt konstrueret til formålet.
  - Fyld kun brændstof på udendørs, og ryg aldrig under påfyldningen.
  - Fyld brændstof på, før du starter motoren. Fjern aldrig dækslet til brændstoftanken, og fyld aldrig brændstof på, mens motoren kører eller er varm.
  - Hvis du spilder brændstof, skal du ikke forsøge at starte motoren, men flytte maskinen væk fra det sted, hvor brændstoffet er spildt. Foretag dig ikke noget, der kan antænde brændstoffet, før dampene er spredt.
  - Sæt alle dæksler til brændstoftanke og beholdere forsvarligt på igen.
- Udskift defekte lydpotter.
- Bedøm terrænet, så du kan vælge det nødvendige tilbehør og udstyr til korrekt og sikker udførelse af opgaven. Brug kun tilbehør og udstyr, der er godkendt af producenten.
- Kontroller, at dødemandsgrebene, sikkerhedskontakter og afskærmninger er korrekt påmonteret og fungerer korrekt. Betjen ikke maskinen, medmindre disse fungerer korrekt.

## Betjening

- Betjen ikke motoren i et indelukket område, hvor der kan samle sig farlige kulilte-dampe.
- Klip kun græs i dagslys eller i godt, kunstigt lys.
- Før du forsøger at starte motoren, skal du udkoble alle koblinger til fastspændte knivanordninger, sætte maskinen i frigear og aktivere parkeringsbremsen.

- Husk, at der ikke findes sikre skråninger. Kørsel på græsskråninger kræver særlig forsigtighed. For at forhindre, at maskinen vælter, skal følgende forholdsregler overholdes:
  - undgå pludselig standsning eller start, når der køres op og ned ad skråninger;
  - kørselshastigheden bør være lav på skråninger og i skarpe sving;
  - vær opmærksom på små forhøjninger og huller samt andre skjulte farer;
  - anvend aldrig plæneklipperen på tværs af en skrånning, medmindre den er beregnet til dette formål.
- Vær opmærksom på huller i terrænet samt andre skjulte risici.
- Hold øje med trafikken, når du krydser eller kører i nærheden af veje.
- Stop skæreknivens rotation, før du krydser andre underlag end græs.
- Når du bruger påmonterede redskaber, må du aldrig rette udkast af materiale mod omkringstående eller tillade nogen at komme nær maskinen, mens den kører.
- Brug aldrig plæneklipperen med beskadigede værn, afskærmninger eller uden korrekt påmonterede sikkerhedsanordninger. Sørg for, at alle sikkerhedskontakter er påmonteret, korrekt justeret og fungerer korrekt.
- Lav ikke om på motorens regulatorindstillinger, og kørsel ikke motoren ved høj hastighed. Hvis motoren betjenes ved høj hastighed, kan risikoen for personskade øges.
- Inden du forlader førersædet:
  - stands på plan grund;
  - sørg for, at kraftudtaget er udkoblet, og redskaberne er sænket,
  - skift til frigear, og aktiver parkeringsbremsen;
  - stop motoren, og fjern nøglen.
- Sørg for at udkoble drevet til redskaberne, når du transporterer maskinen fra et sted til et andet, eller når den ikke anvendes.
- Du skal standse motoren og sikre dig, at drevet til redskaberne er udkoblet,
  - før du fylder brændstof på;
  - før du afmonterer græsfanget/græsfangerne;
  - før du foretager højdejusteringer, medmindre justeringen kan foretages fra førersædet.
  - før du fjerner tilstopninger;

- før du efterser, rengør eller arbejder på plæneklipperen,
- efter at du har ramt et fremmedlegeme, eller hvis der forekommer en unormal vibration. Efterse plæneklipperen for skader, og foretag udbedringer, før du starter og betjener udstyret igen.
- Reducer motorens omdrejningstal, før motoren standses, og hvis motoren er udstyret med en brændstofafbryderventil, skal der lukkes for brændstoffet, når du er færdig med at slå græs.
- Hold hænder og fødder væk fra klippeenhederne.
- Se bagud og ned for at sikre, at der er fri bane, før du bakker.
- Sænk farten, og vær forsigtig, når du vender og krydser veje og fortove. Stop knivcylindrene, hvis du ikke klipper.
- Betjen ikke plæneklipperen, hvis du er påvirket af alkohol eller medicin.
- Vær forsigtig, når du læsser eller aflæsser maskinen på en trailer eller lastbil.
- Vær forsigtig, når du nærmer dig blinde hjørner, buske, træer eller andre genstande, der kan blokere for udsynet.

## Vedligeholdelse og opbevaring

- Hold alle møtrikker, bolte og skruer tilspændte for at sikre, at udstyret er i sikker driftsmæssig stand.
- Opbevar aldrig udstyret med brændstof i tanken i en bygning, hvor brandfarlige dampe kan nå åben ild eller gnister.
- Lad motoren køle af, før du opbevarer maskinen på et lukket sted.
- Mindsk brandfaren ved at holde motoren, lydpudden, batterirummet og brændstofopbevaringsområdet fri for græs, blade eller for meget fedt.
- Efterse jævnlige græsfanget for slid eller skader.
- Hold alle dele i god driftsmæssig stand og alle beslag og hydraulikfittings tilspændt. Udskift alle slidte eller beskadigede dele og mærkater.
- Hvis brændstofftanken skal tømmes, skal dette foregå udendørs.
- Vær forsigtig, når du justerer maskinen, for at undgå at få fingrene ind mellem roterende knive og maskinens faste dele.
- I forbindelse med plæneklippere med flere skæreknive skal du være forsigtig, da blot én roterende skærekniv kan få de øvrige skæreknive til at rotere.
- Udkobl drevene, sænk klippeenhederne, aktiver parkeringsbremsen, og stop motoren. Vent på, at al bevægelse er standset, før du justerer, rengør eller reparerer udstyret.

- Fjern græs og andet affald fra klippeenhederne, drevene, lydpudden og motoren for at forhindre brand. Tør spildt olie eller brændstof op.
- Brug donkrafte til at understøtte komponenter efter behov.
- Tag forsigtigt trykket af komponenter med lagret energi.
- Frakobl batteriet, før du foretager reparationer. Frakobl minuspolen først og pluspolen sidst. Tilslut pluspolen først og minuspolen sidst.
- Vær forsigtig, når du efterser cylinderknivene. Brug handsker, og vær forsigtig, når du udfører service på dem.
- Hold hænder og fødder væk fra bevægelige dele. Undgå om muligt at foretage justeringer, når motoren kører.
- Oplad batterierne på et åbent sted med god ventilation, væk fra gnister og åben ild. Træk stikket til opladeren ud af stikkontakten, før den tilsluttes eller frakobles batteriet. Brug beskyttelsesdragt og isoleret værktøj.

## Sikker kørsel på Toro-plæneklippere

Nedenstående liste indeholder sikkerhedsoplysninger specifikt for Toro-produkter eller andre sikkerhedsoplysninger, du skal kende, og som ikke er indeholdt i CEN-, ISO- eller ANSI-standarderne.

Dette produkt kan afskære hænder og fødder samt udslyngge genstande. Følg altid sikkerhedsforskrifterne for at undgå alvorlig personskade eller død.

Brug af dette produkt til andre formål, end det er beregnet til, kan være farligt for brugeren og omkringstående personer.

- Du skal vide, hvordan man standser motoren hurtigt.
- Betjen ikke maskinen iført tennissko eller gummisko.
- Brug af sikkerhedsfodtøj og lange bukser anbefales og kræves i henhold til visse lokale forskrifter og forsikringsbestemmelser.
- Operatøren skal være uddannet i kørsel på skråninger. Køretøjet kan tippe eller vælte, hvilket kan medføre personskade eller død, hvis man ikke er forsigtig ved kørsel på skråninger eller bakker.
- Benzin skal håndteres forsigtigt. Tør eventuelt spildt brændstof op.
- Kontroller hver dag, om sikkerhedskontakterne fungerer korrekt. Hvis en kontakt ikke fungerer korrekt, skal den udskiftes, før maskinen betjenes.
- Før du starter motoren, skal du tage plads i sædet, træde løftepedalen helt ned og løfte den igen for at sikre, at klippeenhederne er deaktiveret. Sørg for, at traktionssystemet er i neutral position og at parkeringsbremsen er aktiveret.

- Det kræver koncentration at bruge maskinen. Gør følgende for at undgå at miste herredømmet over maskinen:
  - Kør ikke tæt på bunkere, grøfter, vandløb eller andre farer.
  - Sænk hastigheden, når du foretager skarpe drejninger. Undgå at stoppe og starte pludseligt.
  - Når du befinder dig i nærheden af, eller når du krydser veje, skal du altid holde tilbage.
  - Aktiver driftsbremserne, når du kører ned ad en bakke for at bevare den langsomme fremdrift og for at bevare kontrollen over maskinen.
- Græsopsamleren skal være monteret ved brug af knivcylindrene eller stråklippeenheder for at opnå maksimal sikkerhed. Sluk for motoren, før opsamlerne tømmes.
- Klippeenhederne skal være hævet ved kørsel fra et arbejdsområde til et andet.
- Rør ikke ved motoren, lyd-potten eller udstødningsrøret, mens motoren kører, eller kort tid efter den er stoppet, da disse områder kan være så varme, at de kan forårsage brandsår.
- Hold sikker afstand til den roterende skærm på siden af motoren for at forebygge direkte kontakt med din krop eller dit tøj.
- Hvis motoren sætter ud, eller hvis maskinen mister fart og ikke kan nå op på toppen af en bakke, må du ikke vende maskinen rundt. Bak altid langsomt lige ned ad bakken.
- **Stop klipningen**, hvis en person eller et dyr uventet dukker op i eller nær klippingsområdet. Skødesløs betjening kombineret med terrænets hældning, rikoletteringer eller forkert anbragte sikkerhedsafskærmninger kan føre til skader på grund af udslyngning af genstande. Genoptag ikke klipningen, før området er ryddet.
- Hvis maskinen er udstyret med et valgfrit styrtøjlesystem (ROPS), skal sikkerhedsselen altid bruges, når maskinen betjenes.
- Før du stiger af køretøjet, skal du sætte funktionsbevægelseshåndtaget i neutral (N) position, hæve klippeenhederne og vente på, at knivcylindrene holder op med at dreje. Aktiver parkeringsbremsen. Stop motoren, og tag nøglen ud af tændingen.
- Når maskinen efterlades uden opsyn, skal du sikre dig, at klippeenhederne er helt løftede, at knivcylindrene ikke drejer, at nøglet er taget ud af tændingen og at parkeringsbremsen er aktiveret.

## Vedligeholdelse og opbevaring

- Sørg for, at alle hydraulikrørsforbindelser er fast tilspændte, og at alle hydraulikslanger og -rør er i god stand, før der sættes tryk på systemet.
- Hold kroppen og hænderne væk fra små lækagehuller eller dyser, der sprøjter hydraulikvæske ud under højtryk. Brug papir eller pap, ikke dine hænder, til at finde lækager. Hydraulikvæske, der trænger ud under tryk, kan have tilstrækkelig kraft til at gå gennem huden og forårsage alvorlig personskade.
- Før du afbryder eller udfører arbejde på hydrauliksystemet, skal hele trykket tages af systemet ved at stoppe motoren og sænke klippeenhederne og redskaberne ned på jorden.
- Kontroller regelmæssigt alle brændstofrørs tæthed og slid. Tilspænd eller reparer dem som nødvendigt.
- Hvis motoren skal køre for at udføre en vedligeholdelsesjustering, skal du holde hænder, fødder, tøj og alle kropsdele væk fra klippeenhederne, redskaber og eventuelle bevægelige dele, især skærmen ved siden af motoren. Hold alle personer på afstand.
- Motoren skal slukkes, før du kontrollerer oliestanden eller hælder olie i krumtaphuset.
- Få en autoriseret Toro-forhandler til at kontrollere det maksimale motoromdrejningstal med en omdrejningstæller af hensyn til sikker og nøjagtig drift. Det maksimale regulerede motoromdrejningstal skal være 2900 omdrejninger/min.
- Kontakt en autoriseret Toro-forhandler, hvis større reparationer er nødvendige, eller hvis du har brug for anden hjælp.
- Brug kun Toro-godkendte redskaber og reservedele. Garantien kan bortfalde, hvis der bruges udstyr, som ikke er godkendt til maskinen.

## Lydtryksniveau

Denne enhed har et ækvivalent, konstant A-vægtet lydtryk ved førerens øre på: 84 dBA baseret på målinger af identiske maskiner i henhold til EU-direktiv 98/37/EF med ændringer.

## Lydeffektniveau

Denne enhed har et garanteret lydeffektniveau på: 105 dBA baseret på målinger af identiske maskiner i henhold til EU-direktiv 2000/14/EF med ændringer.

## Vibrationsniveau

### Hænder/arme

Denne maskine overskrider ikke et vibrationsniveau på  $2,5 \text{ m/s}^2$  ved hænderne, baseret på målinger af identiske maskiner i henhold til ISO 5349-procedurer.

### Hele kroppen

Denne maskine overskrider ikke et vibrationsniveau på  $0,5 \text{ m/s}^2$  i sædet, baseret på målinger af identiske maskiner i henhold til ISO 2631-procedurer.

## Sikkerheds- og instruktionsmærkater



Sikkerheds- og instruktionsmærkaterne kan nemt ses af operatøren og er placeret tæt på potentielle risikoområder. Beskadigede eller bortkomne mærkater skal udskiftes.

### GREENSMATER 3250-D

#### QUICK REFERENCE AID

SEE OPERATOR'S MANUAL

**CHECK/SERVICE (daily)**

1. OIL LEVEL, ENGINE
2. OIL LEVEL, HYDRAULIC TANK
3. BRAKE FUNCTION
4. INTERLOCK SYSTEM:
  - 4a. SEAT INTERLOCK
  - 4b. NEUTRAL SENSOR
  - 4c. MOW SENSOR
  - 4d. PARKING BRAKE INTERLOCK
5. WATER SEPARATOR/FUEL FILTER
6. AIR CLEANER
7. RADIATOR SCREEN
8. TIRE PRESSURE (8-12 psi front, 8-15 psi rear)
9. BATTERY
10. GREASE POINT (8)
11. FUEL - DIESEL #2
12. WHEEL NUT TORQUE (70-90 FT-LBS)
13. FAN/ALTERNATOR/WATER PUMP BELT
14. COOLANT LEVEL

**FLUID SPECIFICATIONS / CHANGE INTERVALS**

See operator's manual for initial change	FLUID TYPE	CAPACITY		CHANGE INTERVALS		FILTER PART NO.
		L	QT.	FLUID	FILTER	
A. ENGINE OIL	SAE 10W-30	3.3	3.5	150 hrs.	150 hrs.	99-9017
B. HYDRAULIC OIL*	MOBIL DTE 15M	20.8	22	800 hrs.	800 hrs.	105-0438
C. AIR CLEANER (CLEAN EVERY 50 HOURS)					200 hrs.	93-2195
D. FUEL FILTER					800 hrs.	112-9188
E. FUEL TANK	NO. 2 DIESEL	22.7	6.0 GAL.	Drain and flush, 2 years		
F. COOLANT	50/50 ETHYLENE GLYCOL/ WATER MIX	3.4	3.6	Drain and flush, 2 years		

\*Including filter

114-4614

114-4614



93-8068

1. Læs betjeningsmanualen for at få oplysninger om, hvorledes styrearmen låses/låses op.

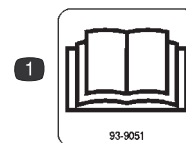


93-6686

1. Hydraulikolie
2. Læs *Betjeningsvejledningen*.

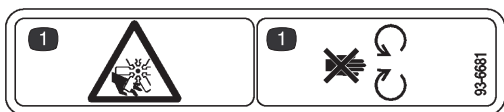


104-7728



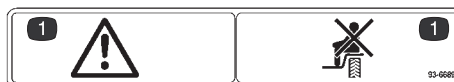
93-9051

1. Læs betjeningsvejledningen.



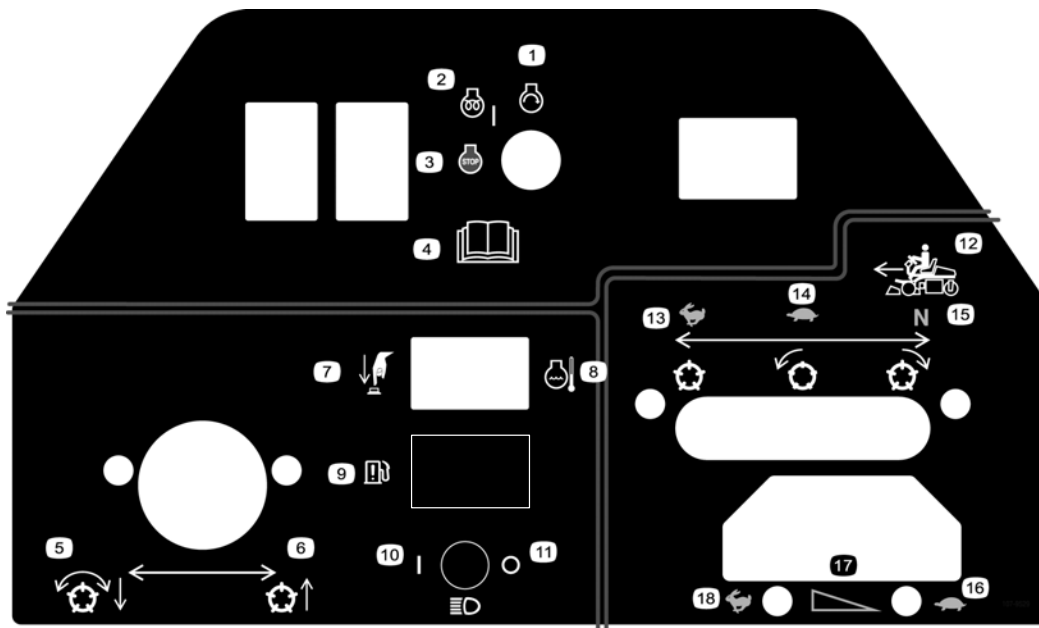
93-6681

1. Risiko for at skære sig/amputering – hold afstand til bevægelige dele.



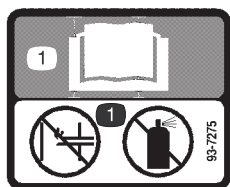
93-6689

1. Fare – sid ikke på plastikkøleafskærmningen.



107-9529

- |                                      |                                          |                                |                                                     |
|--------------------------------------|------------------------------------------|--------------------------------|-----------------------------------------------------|
| 1. Motorstart                        | 6. Hæv knivcylindrene                    | 10. Forlygter tændt            | 15. Neutral – bruges til baglapning af knivcylindre |
| 2. Motor slået til/forvarmning       | 7. Temperaturomgælseskontakt             | 11. Forlygter slukket          | 16. Gashåndtag – langsom                            |
| 3. Motorstandsning                   | 8. Temperatur for motorkølevæske         | 12. Funktionsbevægelseshåndtag | 17. Gasregulator – trinløs regulerbar indstilling   |
| 4. Læs <i>Betjeningsvejledningen</i> | 9. Advarsel lampe om vand i brændstoffet | 13. Anvendes til transport     | 18. Gashåndtag – hurtig                             |
| 5. Sænk og kobl knivcylindrene ind   |                                          | 14. Anvendes til plæneklipping |                                                     |



93-7275

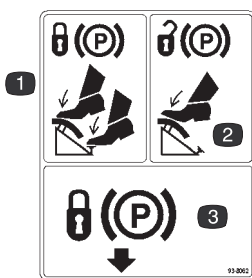
1. Læs betjeningsvejledningen – brug ikke startvæske for at starte motoren.



108-5278

1. Advarsel – læs *Betjeningsvejledningen*.





**93-8062**

1. Træd på bremsepedalen og parkeringsbremsen for at låse parkeringsbremsen.
2. Træd på bremsepedalen for at låse parkeringsbremsen op igen.
3. Låser parkeringsbremsen

**GREENSMMASTER 3150/3250**

1	5 2		8 3		11 4		5
	3.8 MPH 6.1 Km/h	5.0 MPH 8.0 Km/h	3.8 MPH 6.1 Km/h	5.0 MPH 8.0 Km/h	3.8 MPH 6.1 Km/h	5.0 MPH 8.0 Km/h	
0.062" / 1.6mm	N/R	N/R	9	N/R	9	N/R	6 7 8
0.094" / 2.4mm	N/R	N/R	9	N/R	9	N/R	
0.125" / 3.2mm	N/R	N/R	9	N/R	9	N/R	
0.156" / 4.0mm	N/R	N/R	9	N/R	9	N/R	
0.188" / 4.8mm	N/R	N/R	9	N/R	7	N/R	
0.218" / 5.5mm	N/R	N/R	9	N/R	6	N/R	
0.250" / 6.4mm	7	N/R	6	7	5	7	
0.312" / 7.9mm	6	N/R	5	6	4	6	
0.375" / 9.5mm	6	7	4	5	4	5	
0.438" / 11.1mm	6	6	4	5	3	4	
0.500" / 12.7mm	5	6	3	4	N/R	N/R	
0.625" / 15.9mm	4	5	3	3	N/R	N/R	
0.750" / 19.0mm	3	4	3	3	N/R	N/R	
0.875" / 22.2mm	3	4	N/R	3	N/R	N/R	
1.000" / 25.4mm	3	3	N/R	N/R	N/R	N/R	

**114-4615**

- |                         |                          |                                   |                                    |
|-------------------------|--------------------------|-----------------------------------|------------------------------------|
| 1. Klippehøjde          | 3. Cylinder med 8 knive  | 5. Knivcylinder – klippehastighed | 7. Trinløst regulerbar indstilling |
| 2. Cylinder med 5 knive | 4. Cylinder med 11 knive | 6. Hurtig                         | 8. Langsom                         |

# Specifikationer

## Generelle specifikationer

Klippebredde	150 cm
Sporvidde	128 cm
Akselafstand	123 cm
Samlet længde (med opsamlere)	238 cm
Samlet bredde	173 cm
Samlet højde	128 cm
Vægt med knivcylindre (8 knive 4 bolte)	608 kg

## Opsætning

### Løsdele

**Bemærk:** Brug skemaet herunder til at kontrollere, at alle dele er blevet leveret.

Beskrivelse	Antal	Anvendelse
Hjilmøtrikker	8	Montering af forhjulene
Hjul	2	
Hjulnav	1	Montering af baghjulene
Hjilmøtrikker	4	
Hjul	1	
Hjulfbolt	1	
Låsemøtrik	1	
Afstandsklodser	2	
Sæde	1	Montering af sædet på sædepladen
Møtrik, 5/16 tomme	4	
Rat	1	Montering af rattet
Hætte	1	
Skrue	1	
Trækled	2	Montering af frontrullerne
Målestang	1	Indstilling af klippehøjden
Skrue, nr. 10 x 5/8 tomme	1	
Møtrik, nr. 10	1	
Ånderørsforlænger	1	Montering på hydraulikbeholderen

Beskrivelse	Antal	Anvendelse
Antiskalperingsrulle	6	Montering af frontrullerne
Trækledssamling	6	
Rulleaksel	6	
Afstandsklods	6	
Skive	12	
Låsemøtrik, 3/8–16	6	
Forskudt løftekrog	1	Montering på klippeenhederne model 04610 og 04611.
Maskinskruer, M10–1,5	2	Bruges til at montere den forskudte løftekrog på klippeenhedsmodellerne 04610 og 04611.
Græsopsamler	3	Montering på trækrammen.
Tændingsnøgle	2	
Servicemærkat	11	Sæt behørigt sprogmærkat over den engelske servicemærkat (100–3150).
Betjeningsvejledning (traktionsenhed)	2	Læs før betjening af maskinen.
Betjeningsvejledning (motor)	1	
Operatørvideo	1	Se før betjening af maskinen.
Reservedelskatalog	1	
Overensstemmelsescertifikat	1	
Skema til kontrol før levering	1	
Støjcifikat	1	

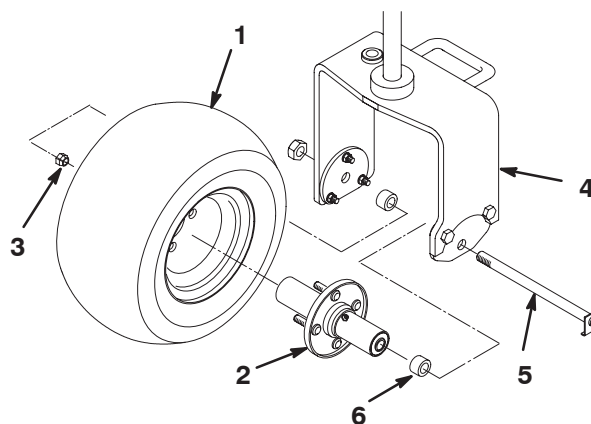
**Bemærk:** Fastgørelsesbolte til klippeenhederne til Greensmaster 3250-D følger med klippeenhederne.

## Montering af forhjulene

Monter forhjulene, og tilspænd monteringsmøtrikkerne med et moment på 95–122 Nm.

## Montering af baghjulene

1. Monter hjulnavnet på baghjulets fælg med 4 monteringsmøtrikker (fig. 2). Tilspænd møtrikkerne med et moment på 95–122 Nm.
2. Afmonter hjulbolten og låsemøtrikken fra rullehjulets monteringshuller på rullehjulsgafflen (fig. 2).
3. Monter baghjulet på rullehjulsgafflen. Sæt hjulbolten i et af rullehjulsgafflens monteringshuller, monter en afstandsklods (leveret som løsdele), og skub hjulbolten gennem hjulet.
4. Monter en anden afstandsklods på hjulbolten, og før bolten gennem det resterende af rullehjulsgafflens monteringshuller.
5. Placer bøjningen på hjulboltens hoved under adapterpladens nederste kant (fig. 2). Monter og tilspænd låsemøtrikken for at fastgøre hjulet til rullehjulsgafflen. Stram ikke låsemøtrikken for meget, da hjulet skal kunne dreje frit rundt.



**Figur 2**

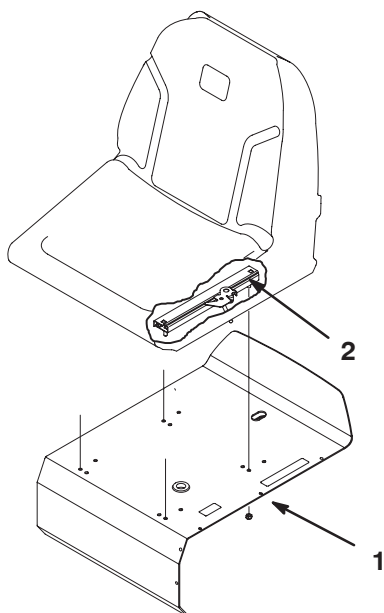
- |            |                             |
|------------|-----------------------------|
| 1. Baghjul | 4. Bageste rullehjulsgaffel |
| 2. Nav     | 5. Hjulbolt                 |
| 3. Møtrik  | 6. Afstandsklods (2)        |

6. Aftør fedtfittingerne på hjulsamlingen. Pump fedt ind i hjulnavet, indtil der begynder at løbe fedt ud af navets lejer. Tør overskydende fedt af.

## Montering af sædet

**Bemærk:** Monter sædets slæder på de forreste monteringshuller for at få ekstra 7,6 cm til justering i fremadgående retning, eller i de bageste monteringshuller for at få ekstra 7,6 cm til justering i bagudgående retning.

1. Fjern låsemøtrikkerne, der fastgør sædets slæder til leveringsunderlagets krydsfiner. Kasser låsemøtrikkerne.
2. Forbind tændrørskablet med sædets kontakt.
3. Fastgør sædets slæder til sædets bærende konstruktion med 4 låsemøtrikker (5/16 tomme) leveret som løsdele (fig. 3).



Figur 3

1. Sædets bærende konstruktion
2. Sædets slæde

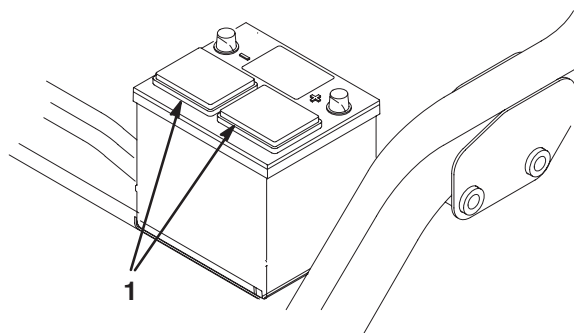
## Aktivering og opladning af batteriet

Benyt kun elektrolyt (vægtfylde 1,265) til at fylde batteriet med første gang.

1. Fjern batteriet fra maskinen.

**Vigtigt** Påfyld ikke elektrolyt, mens batteriet sidder i maskinen. Du kan risikere at spilde og dermed forårsage korrosion.

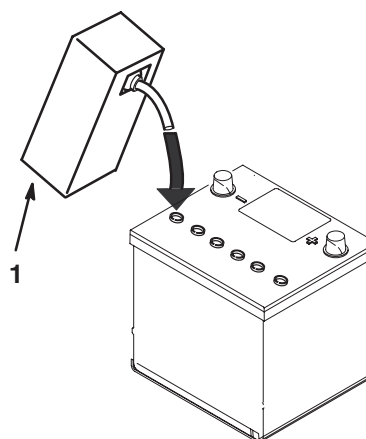
2. Rengør batteriet ovenpå, og fjern ventilationshætterne (fig. 4).



Figur 4

1. Ventilationshætter

3. Fyld forsigtigt hver celle med elektrolyt, indtil pladerne er dækket med ca. 6 mm væske.



Figur 5

1. Elektrolyt

4. Vent ca. 20 til 30 minutter, mens elektrolytten trænger ind i pladerne. Efterfyld efter behov for at bringe elektrolytstanden til ca. 6 mm fra bunden af påfyldningshullet (fig. 5).



### Advarsel



**Opladning af batteriet producerer gasser, der kan eksplodere.**

**Der må aldrig ryges i nærheden af batteriet, og gnister og åben ild skal holdes væk fra batteriet.**

5. Tilslut en 3–4 A batterioplader til batteripolerne. Oplad batteriet med 3 til 4 A, indtil vægtfylden er 1,250 eller højere, og temperaturen er mindst 16 °C, og lad gasserne fra alle celler spredes frit.

6. Når batteriet er opladet, tages opladeren ud af stikkontakten og frakobles batteripolerne.

**Bemærk:** Når batteriet er blevet aktiveret, så påfyld kun destilleret vand for at erstatte normalt tab. Vedligeholdelsesfri batterier bør dog ikke kræve vand under normale driftsforhold.



## Advarsel



### CALIFORNIEN

Advarsel i henhold til erklæring nr. 65

Batteripoler og tilbehør indeholder bly og bly sammensætninger samt kemikalier, som ifølge staten Californien er kræftfremkaldende og forårsager forplantningsskader. *Vask hænder efter håndtering.*



## Advarsel



Batteripoler eller metalværktøj kan kortslutte mod metaltraktordele og forårsage gnister. Gnister kan få batterigasserne til at eksplodere og medføre personskade.

- Når batteriet skal fjernes eller monteres, må batteriets poler ikke berøre nogen metaldele på traktoren.
- Metalværktøj må ikke kortslutte mellem batteripolerne og traktorens metaldele.

7. Sæt pluskablet (rødt) på pluspolen (+) og minuskablet (sort) på minuspolen (-) på batteriet, og fastgør dem med bolte og møtrikker (fig. 6). Skyd gummikappen ind over pluspolen for at forhindre eventuel kortslutning.

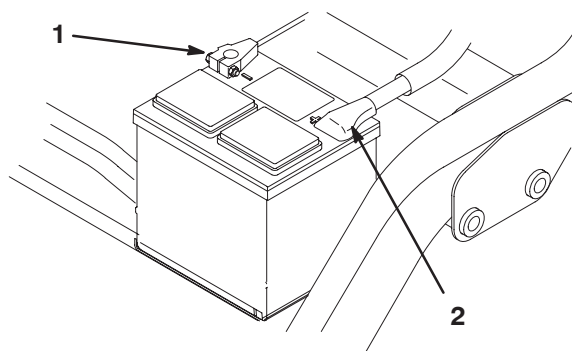


## Advarsel



Forkert batterikabelføring kan danne gnister og beskadige maskinen og kablerne. Gnister kan få batterigasserne til at eksplodere og medføre personskade.

- *Frakobl* altid batteriets (sorte) minuskabel, før du frakobler det (røde) pluskabel.
- *Tilslut* altid batteriets røde pluskabel, før du tilslutter det sorte minuskabel.



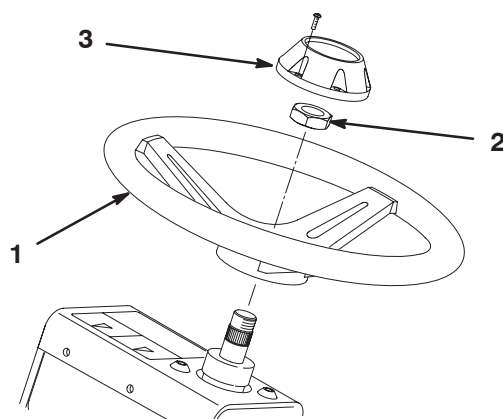
Figur 6

1. Minuspol (-)

2. Pluspol (+)

## Montering af rattet

1. Sæt rattet på styretøjsakslen.



Figur 7

1. Rat

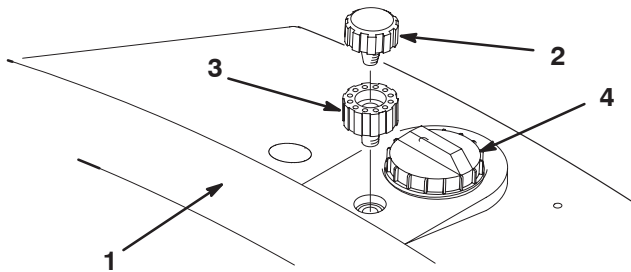
2. Kontramøtrik

3. Hætte

2. Fastgør rattet til akslen ved hjælp af kontramøtrikken (fig. 7), og tilspænd den med et moment på 27–35 Nm.
3. Monter hættten på rattet ved hjælp af skruen (fig. 7).

## Montering af ånderørsforlænger og beholderens hætte

1. Tag ånderørshætten af hydrauliktankens dæksel (fig. 8).



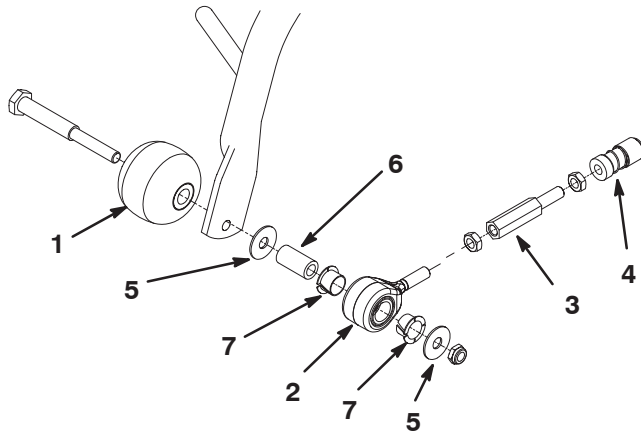
Figur 8

- |                                |                      |
|--------------------------------|----------------------|
| 1. Beholder til hydraulikvæske | 3. Ånderørsforlænger |
| 2. Ånderørshætte               | 4. Beholderens hætte |

2. Skru ånderørsforlænger på beholderen (fig. 8).
3. Skru ånderørshætten på ånderørsforlænger (fig. 8).
4. Tag hættens af hydraulikbeholderen, og kasser den. Monter hættens, og fastgør den på maskinen.

## Montering af frontruller

1. Monter en antiskalperingsrulle og en trækledssamling på den ydre ende af hver enkelte forreste bærerramme med en rulleaksel, en afstandsklods, skiver og en låsemøtrik (fig. 9). Sørg for, at komponenterne er arrangeret som vist, og at nylonbøsningerne er placeret i trækledet.



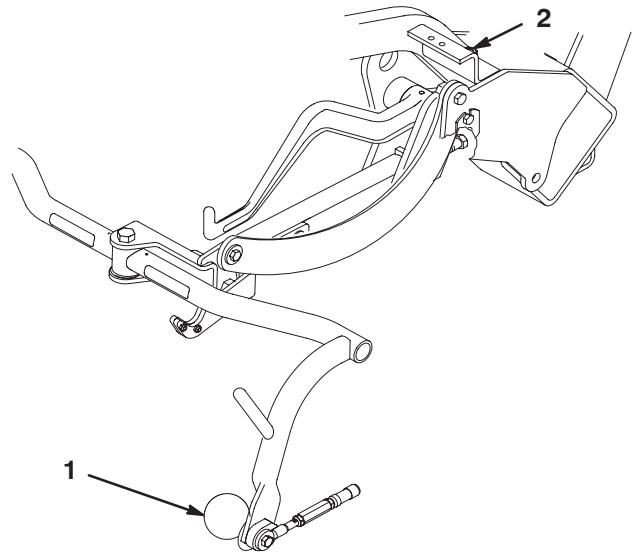
Figur 9

- |                         |                     |
|-------------------------|---------------------|
| 1. Antiskalperingsrulle | 5. Skive (2)        |
| 2. Trækledssamling      | 6. Afstandsklods    |
| 3. Trækledsforlænger    | 7. Nylonbøsning (2) |
| 4. Kugleledsrecipient   |                     |

2. Sørg for, at alle dæk er oppumpet til 55–83 kPa (8–12 psi).

## Justering af bærerrammens ruller

1. Parker traktionsenheden på en plan overflade, og sænk klippeenhedens bærerrammer til gulvniveau.
2. Sørg for, at der er 13 mm mellem bærerrammens ruller og gulvet.
3. Hvis det er nødvendigt at foretage en justering, skal du løsne kontramøtrikken på bærerrammens stopskruer (fig. 10) og dreje skruen op eller ned for at hæve eller sænke bærerrammen. Tilspænd kontramøtrikken efter justeringen.



Figur 10

Forreste højre side vist

- |                       |                            |
|-----------------------|----------------------------|
| 1. Bærerrammens rulle | 2. Bærerrammens stopskruer |
|-----------------------|----------------------------|

**Bemærk:** Hvis du betjener maskinen i et varmt klima, hvor omgivelsestemperaturer varierer fra 20 °C til 49 °C, eller hvis du bruger den til mere vanskelige formål (klipper andet end greens, f.eks. fairways eller vertikal klipping), skal du montere et hydraulisk olie kølersæt, delnr. 104–7701, på traktionsenheden.

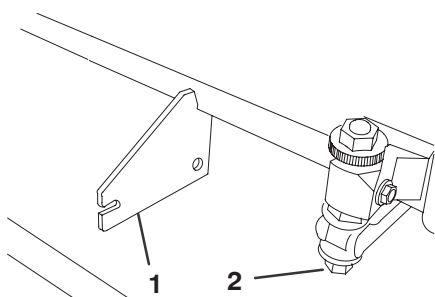
# Montering af klippeenhederne

## Til klippeenhedsmodeller 04610 og 04611

**Bemærk:** Opbevar klippeenhedernes cylindermotorer i støtterør foran på stellet for at forhindre beskadigelse af slangerne, når du sliber, indstiller klippehøjden eller udfører andre vedligeholdelsesprocedurer på klippeenhederne.

**Vigtigt** Hæv ikke ophænget til transportposition, når cylindermotorerne er i holderne på traktionsenhedens stel. Dette kan resultere i beskadigelse af motorerne eller slangerne.

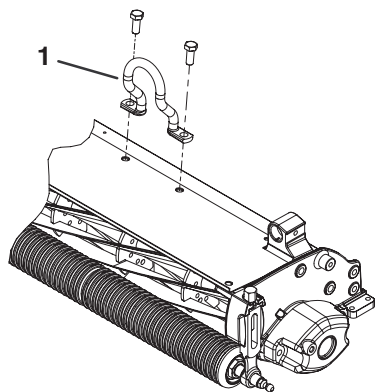
**Vigtigt** Når det er nødvendigt at vippe klippeenheden, så bundkniven/knivcylinderen kommer til syne, skal det bageste af klippeenheden understøttes for at sikre, at møtrikkerne på den bageste del af bundtværstangens justeringsskruer ikke hviler på arbejdsfladen (fig. 11).



Figur 11

1. Støtte (medfølger ikke)
2. Møtrik til bundknivsjusteringsskruer (2)

1. Tag klippeenhederne ud af papkasserne. Saml og juster dem i overensstemmelse med betjeningsvejledningen til klippeenhederne. Benyt højdemålerstangen fra sættet med løse dele til at justere klippehøjden.
2. Monter den forskudte løftekrog (fig. 12) på toppen af klippeenheden med (2) M10-1,5 maskinskruer. Spænd maskinskruerne til 34-40 Nm. Den forskudte løftekrog skal placeres, så krogen vender fremad.

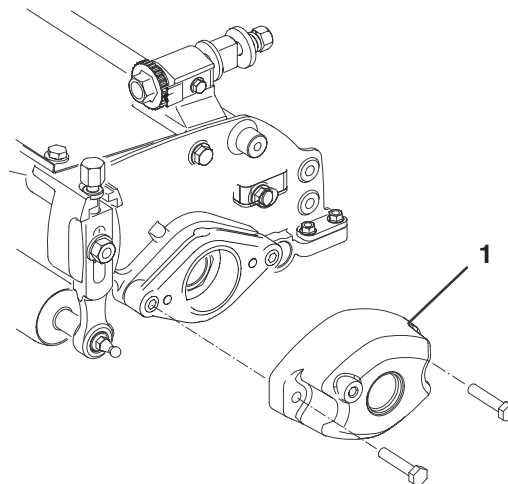


Figur 12

1. Forskudt løftekrog

3. Alle klippeenheder leveres med modvægten monteret i venstre ende og motorophænget og drivkoblingen monteret i højre ende af klippeenheden. Gør følgende for at montere klippeenheden i højre frontposition:

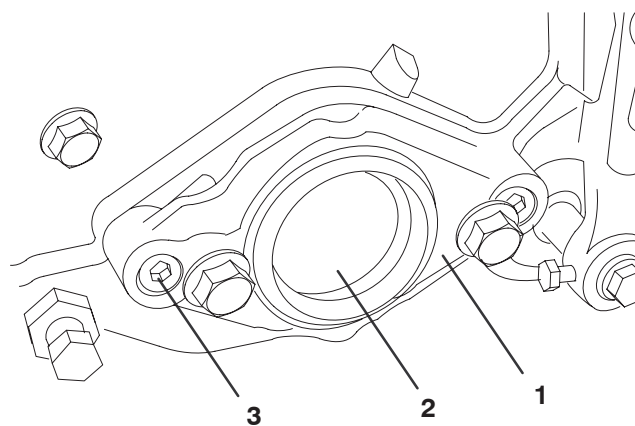
- A. Fjern de 2 maskinskruer, der holder modvægten fast i venstre ende af klippeenheden. Fjern modvægten (fig. 13).



Figur 13

1. Modvægt

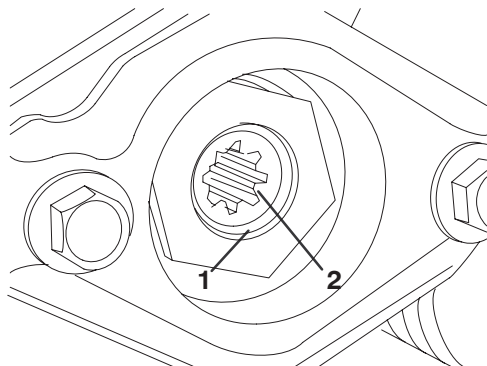
- B. Fjern plastproppen fra lejehuset i højre ende af klippeenheden (fig. 14).
- C. Fjern de 2 unbrakohovedskruer, der fastgør motorophænget i højre ende af klippeenheden. Fjern motorophænget (fig. 14).



Figur 14

1. Motorophæng
2. Plastprop
3. Unbrakohovedskruer (2)

- D. Fjern låseringen, der holder drivkoblingen på plads i knivcylinderrøret (fig. 15). Fjern drivkoblingen.



**Figur 15**

1. Låsering                      2. Drivkobling

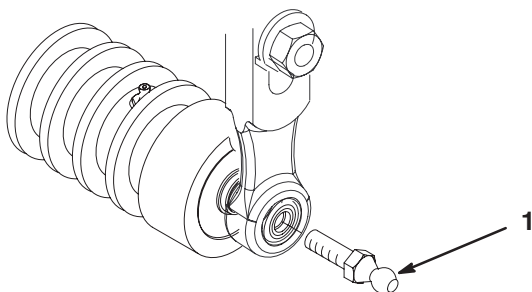
- E. Smør indersiden af drivkoblingen med fedt. Monter drivkoblingen i venstre ende af klippeenhedens knivcylinderrør med en låsering.

- F. Monter motorophænget i venstre ende af klippeenheten med de (2) unbrakohovedskruer, du fjernede tidligere. Spænd skruerne med et moment på 16–20 Nm.

- G. Monter modvægten i højre ende af klippeenheten med de skruer, du fjernede tidligere.

4. Der er ikke monteret frontrulle ved levering af klippeenheten. Anskaf en rulle (modelnr. 04625, 04626 eller 04627) fra din lokale Toro-forhandler. Monter rullen ved hjælp af de løse dele, der leveres med klippeenheten, og installationsvejledningen, som følger med rullen.

5. Skru en kugletapskrue på hver ende af klippeenhedens frontrulle (fig. 16).

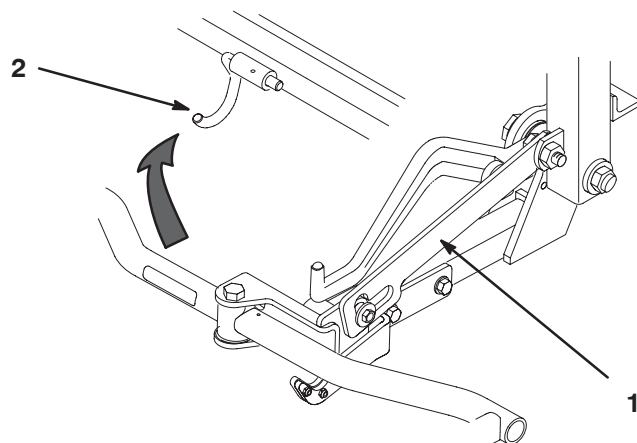


**Figur 16**

1. Kugletapskrue

6. Skyd klippeenheten ind under trækrammen, samtidig med at du fastgør løfterullen på løftearmen. For at lette monteringen af den bageste klippeenhed kan trækrammen drejes og låses til en driftsposition:

- A. Sænk ophængningssystemet helt (cylindrene er helt udstrakte).  
 B. Løft bærerrammen med hånden, indtil antiskalperingsrullerne har ryddet bremselæddet.  
 C. Løft leddet med udskæring, og drej trækrammen ind i kabelkrogen (fig. 17).



**Figur 17**

1. Led med udskæring                      2. Kabelkrog

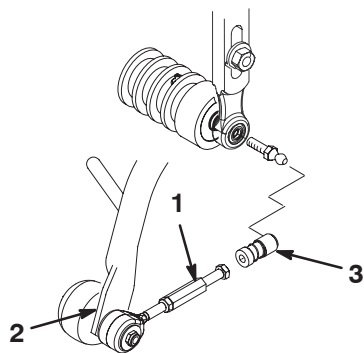
- D. Når klippeenheten er på plads, skal du løsne kabelkrogen og dreje trækrammen, så den er i driftsposition.

- E. Leddet med udskæring låser automatisk.

- F. Tilslut motoren og trækledene.

**Vigtigt** Betjen ikke løftesystemet, når den midterste klippeenhed er i driftsposition. Dette kan medføre skade på trækrammen og gaffelboltsamlingen.

7. Skyd manchetten tilbage på kugleledet, og sæt modtageren på klippeenhedens kugletapskrue (fig. 18).



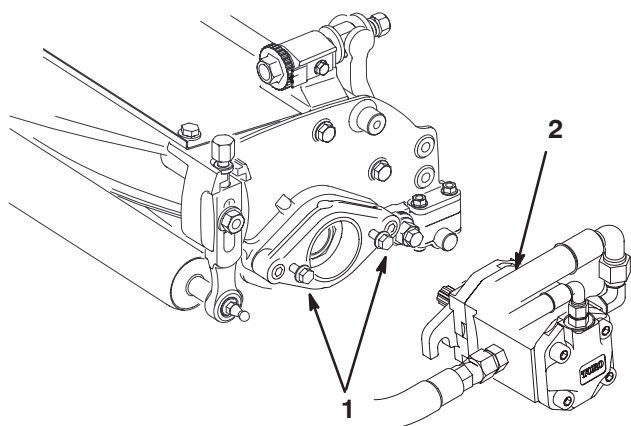
**Figur 18**

1. Trækledsforlænger                      3. Kugleledsrecipient  
2. Trækarm

8. Monter opsamlere på bærerrammen.

9. Juster trækledene, indtil der er en afstand på 2 til 3 mm mellem opsamlerens kant og knivcylindrene. Sørg for, at opsamlerens kanter har samme afstand fra knivcylindrene på tværs af knivcylindrene.

10. Sæt monteringskruerne på knivcylinderdrevets motor på hver klippeenhed. Lad ca. 13 mm gevind være blotlagt på hver monteringskrue (fig. 19).



**Figur 19**

1. Skruer                                      2. Drivmotor

11. Fjern beskyttelsesbetrækkene fra klippeenhederne og knivcylinderdrevets motorakslar.

**Bemærk:** Opbevar beskyttelsesbetrækkene til klippeenhederne. Monter dem, hver gang knivcylindermotorerne fjernes, for at beskytte klippeenhedernes lejer mod kontaminering.

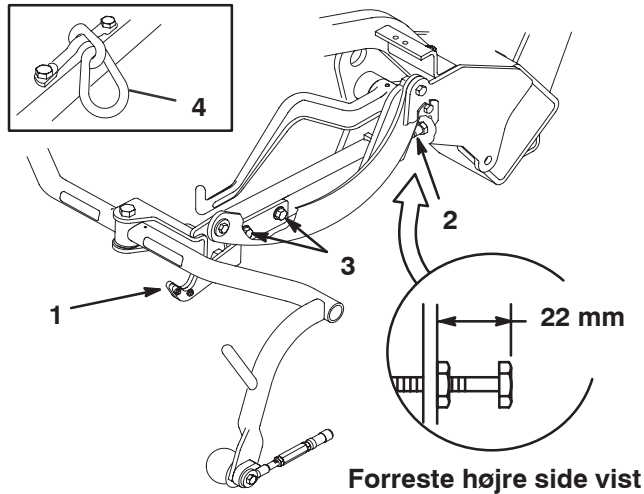
12. Indfedt motorens notaksel med rent fedt, og monter motoren ved at dreje motoren med uret, så motorflangerne går fri af tapskruerne. Drej motoren mod uret, indtil flangerne indeslutter tapskruerne. Tilspænd dernæst monteringskruerne (fig. 19).

13. Fyld hulheden for enden af klippeenheden med universalfedt nr. 2 ved hjælp af en håndpumpefedtpistol.

## Justering af transporthøjden

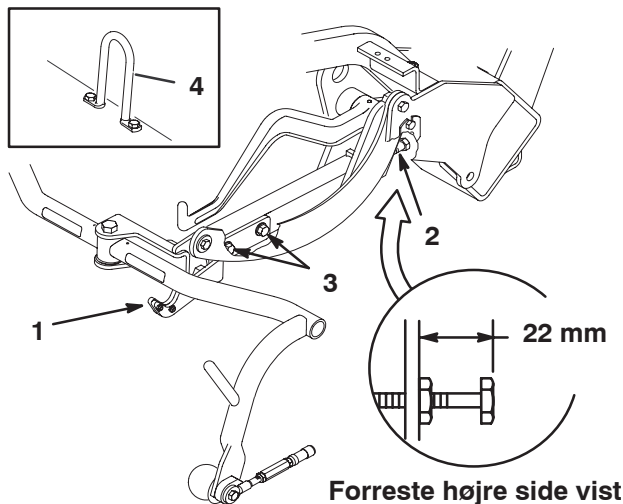
Kontroller og juster om nødvendigt transporthøjden (fig. 20 og 22).

1. Parker maskinen på en plan flade.
2. På klippeenheder med et kædeled eller en lige løftkrog (fig. 20 og 21, indsat) skal det kontrolleres, at afstanden fra toppen af bærrammens justeringsskrue til bagsiden af bærrammen er 22 mm. Fortsæt til trin 4, hvis afstanden ikke er 22 mm. Hvis klippeenheden er udstyret med et forskudt løfteled (fig. 22), skal du gå videre til næste trin.



Figur 20

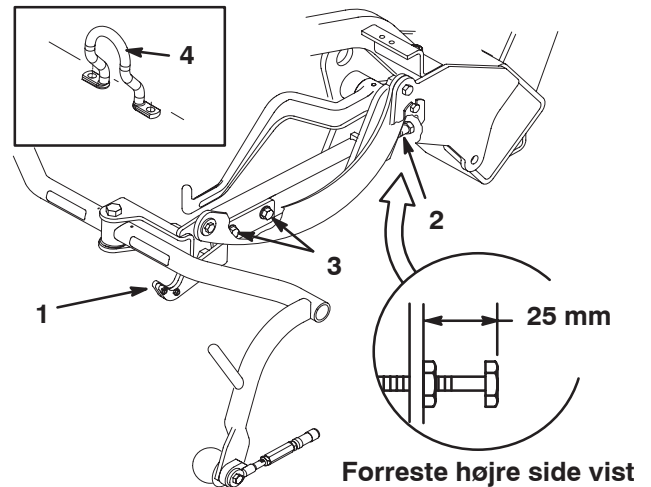
- |                    |                                    |
|--------------------|------------------------------------|
| 1. Transportplade  | 3. Transportpladens monteringskrue |
| 2. Justeringsskrue | 4. Kædeled                         |



Figur 21

- |                    |                                    |
|--------------------|------------------------------------|
| 1. Transportplade  | 3. Transportpladens monteringskrue |
| 2. Justeringsskrue | 4. Ledkrog                         |

3. På klippeenheder med en forskudt løftkrog (fig. 22, indsat) skal det kontrolleres, at afstanden fra toppen af bærrammens justeringsskrue til bagsiden af bærrammen er 25 mm. Fortsæt til trin 4, hvis afstanden ikke er 22 mm.



Figur 22

- |                    |                                    |
|--------------------|------------------------------------|
| 1. Transportplade  | 3. Transportpladens monteringskrue |
| 2. Justeringsskrue | 4. Forskudt løftkrog               |

4. Løsn transportpladens monteringskrue (fig. 20–22).
5. Hæv klippeenhederne til transportposition.

**Vigtigt** Hæv ikke ophængt til transportposition, når cylindermotorerne er i holderne på traktionsenhedens stel. Dette kan resultere i beskadigelse af motorerne eller slangerne.

6. Sørg for, at den enkelte bærramme er indstillet til den samme højde fra jorden. Gå videre til punkt 8, hvis dette er tilfældet.
7. Hvis bærrammerne ikke har den samme højde, skal du løsne kontramøtrikken på bærrammen, der justerer skruen (fig. 20–22). Drej skruen udad for at hæve og indad for at sænke dem. Spænd kontramøtrikken, når den rette højde er opnået.
8. Drej transportpladen, indtil den låser trækrammen fast. Stram skruerne.

# Før betjening

## Kontrol af motorolie

Motoren leveres med olie i krumtaphuset, men oliestanden skal alligevel kontrolleres, før og efter motoren startes første gang.

Krumtaphusets kapacitet er ca. 3,3 liter med filter.

Brug motorolie af høj kvalitet, der overholder følgende specifikationer:

Krævet API-klassifikationsniveau: CH-4, CI-4 eller højere.

Foretrukken olie: SAE 10W-30

Alternativ olie: SAE 15W-40 eller 5W-30

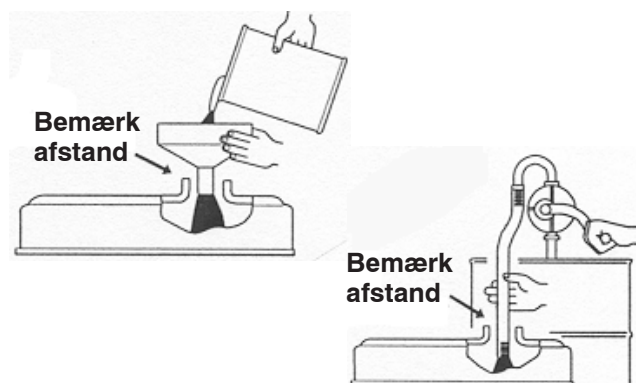
Toro Premium-motorolie kan købes hos forhandleren med en viskositet på enten 15W-40 eller 10W-30.

Reservedelsnumrene kan findes i reservedelskataloget.

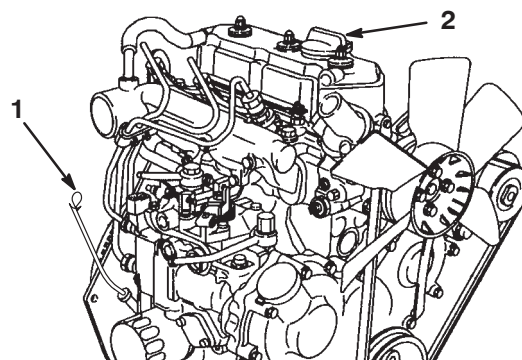
**Vigtigt** Sørg for at holde motoroliestanden mellem den øvre og nedre grænse på oliemåleren. Motorsammenbrud kan opstå som resultat af for meget eller for lidt motorolie.

1. Parker maskinen på en plan flade.
2. Fjern målepinden, og tør den af med en ren klud (fig. 24). Sæt målepinden ned i målepindsrøret, og sørg for, at den sidder helt i bund. Tag målepinden ud af røret igen, og kontroller oliestanden. Hvis oliestanden er lav, skal du fjerne påfyldningsdækslet fra ventildækslet og **langsomt** påfylde så meget olie, at oliestanden stiger til Full-mærket på målepinden. Hæld langsomt olie på, og kontroller niveauet ofte under denne proces. **Fyld ikke for meget på.**

**Vigtigt** Sørg for, at målepinden er fjernet, når der fyldes olie på motoren. Når der tilsættes motorolie eller fyldes olie på, **skal** der være afstand mellem oliepåfyldningsenheden og påfyldningshullet i ventildækslet som vist på figur 23. Denne afstand er nødvendig af hensyn til udluftning under påfyldningen, hvilket forhindrer olie i at løbe over og ned i ånderøret.



Figur 23



Figur 24

1. Målepind
2. Påfyldningsdæksel

3. Udskift målepinden.
4. Start og lad motoren gå i tomgang i 30 sekunder. Sluk herefter motoren. Vent 30 sekunder, gentag herefter trinene 2-3.

**Vigtigt** Kontroller oliestanden for hver 8. driftstime eller dagligt. Skift olie og filter første gang efter de første 50 driftstimer. Skift derefter olie og filter for hver 150 timer. Olien skal dog skiftes mere hyppigt, når motoren bruges under meget støvede eller beskidte forhold.

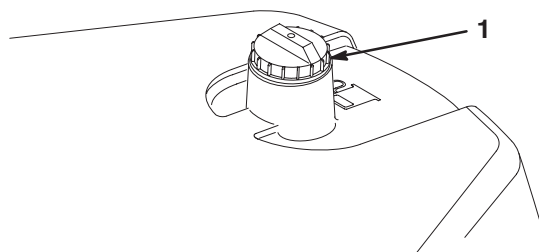
5. Sæt oliepåfyldningsdækslet og målepinden forsvarligt på plads.

## Opfyldning af brændstoftanken

Motoren kører på dieselbrændstof nr. 2.

Brændstoftanken har en kapacitet på ca. 22,7 liter.

1. Rengør området omkring brændstofdækslet (fig. 25).



Figur 25

1. Brændstofdæksel
2. Fjern brændstofdækslet.



## Fare



Under visse forhold er diesel og brændstofdampe meget brandfarlige og eksplosive. En brand eller eksplosion forårsaget af brændstof kan give forbrændinger samt forårsage tingskade.

- Anvend en tragt, og fyld tanken udendørs på et åbent område, mens motoren er slukket og kold. Tør eventuelt spildt brændstof op.
- Fyld ikke brændstoftanken helt op. Fyld brændstof på brændstoftanken, indtil niveauet står 6–13 mm under bunden af påfyldningsstuds. Dette tomrum giver brændstoffet plads til at udvide sig.
- Ryg aldrig under håndtering af brændstof, og hold afstand til åben ild eller steder, hvor brændstofdampe kan antændes af en gnist.
- Opbevar brændstof i en ren, tætsluttende, sikkerhedsgodkendt beholder.

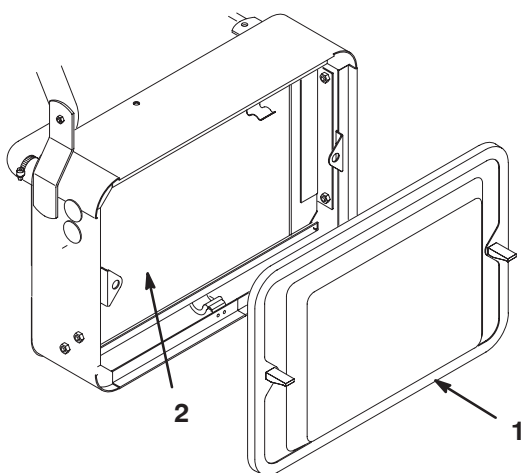
3. Fyld brændstof på brændstoftanken, indtil niveauet står 6–13 mm under bunden af påfyldningsstuds. **Fyld ikke for meget på.** Sæt dækslet på.

4. Tør eventuel spildt brændstof op.

## Kontrol af kølesystemet

Systemets kapacitet er ca. 3,4 liter.

Fjern snavs fra kølegitteret og køleren dagligt (fig. 26) eller for hver time, hvis forholdene er ekstremt støvede og snavsede; se Rengøring af køleren og kølegitteret, side 34.



Figur 26

1. Kølegitter

2. Køler

Kølesystemet er fyldt med en 50/50 opløsning af vand og permanent ethylenglycol-frostvæske. Kontroller kølevæskestanden ved dagens begyndelse hver dag, før motoren startes.



## Forsigtig

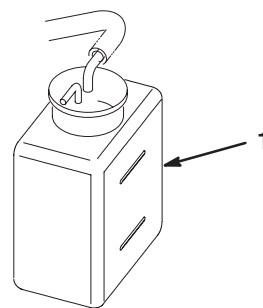


Hvis motoren har kørt, kan varm kølevæske under tryk slippe ud og forårsage forbrændinger.

- Tag ikke kølerdækslet af, når motoren kører.
- Brug en klud, når kølerdækslet åbnes, og åbn det langsomt, så damp kan slippe ud.

1. Parker maskinen på en plan flade.

2. Kontroller kølevæskestanden (fig. 27). Kølevæsken skal være mellem linjerne på reservetanken, når motoren er kold.



Figur 27

1. Reservetank

3. Hvis kølevæskestanden er lav, tilsættes der en 50/50-blanding af vand og permanent ethylenglycol-frostvæske. **Fyld ikke for meget på.**

4. Sæt reservetankens dæksel på.

## Serviceeftersyn af væsken i hydrauliksystemet

### Anbefalet hydraulikvæske

Maskinens beholder fyldes på fabrikken med ca. 20,8 liter hydraulikvæske af høj kvalitet. **Kontroller hydraulikvæskestanden, før motoren startes første gang, og derefter dagligt.** Den anbefalede udskiftningsvæske er:

#### Toro Premium All Season-hydraulikvæske

(Fås i spande med 19 liter eller tromler med 208 liter. Reservedelsnumrene kan findes i reservedelskataloget, eller spørg din Toro-forhandler.)

Alternative væsker: Såfremt Toro-væsken ikke kan fås, kan man anvende andre væsker, forudsat at de overholder alle følgende materialeegenskaber og branchespecifikationer. Vi anbefaler ikke brug af syntetisk væske. Spørg din smøremiddelforhandler til råds for at finde frem til et tilfredsstillende produkt. Bemærk: Toro påtager sig intet ansvar for skader forårsaget af forkerte erstatningsprodukter. Brug derfor kun produkter fra producenter med et godt omdømme, som står bag deres anbefaling.

## Slidhæmmende hydraulikvæske med højt viskositetsindeks/lavt flydepunkt, ISO VG 46

Materialeegenskaber:

Viskositet, ASTM D445 cSt ved 40 °C 44 til 48  
cSt ved 100 °C 7,9 til 8,5

Viskositetsindeks ASTM D2270 140 til 160

Flydepunkt, ASTM D97 -37 °C til -45 °C

Branchespecifikationer:

Vickers I-286-S (kvalitetsniveau), Vickers M-2950-S (kvalitetsniveau), Denison HF-0

**Bemærk:** Mange hydraulikvæsker er næsten farveløse, og det kan derfor være svært at få øje på lækager. Der kan fås et rødt tilsætningsstof til hydraulikolien i flasker med 20 ml. Én flaske er nok til 15–22 liter hydraulikolie. Bestil delnr. 44–2500 fra den autoriserede Toro-forhandler.

**Vigtigt** Uanset den anvendte hydraulikvæsketype skal alle traktionsenheder, der bruges til klipning af fairways, vertikal klipning eller anvendt ved omgivende temperaturer på 18 °C til 49 °C have olielølersæt, delnr. 104–7701, installeret.

### Bionedbrydelig hydraulikvæske – Mobil 224H

#### Toro bionedbrydelig hydraulikvæske

(Fås i spande med 19 liter eller tromler med 208 liter. Reservedelsnumrene kan findes i reservedelskataloget, eller spørg din Toro-forhandler.)

Alternativ væske: Mobil EAL 224H

Dette er bionedbrydelig olie, der er baseret på vegetabilsk olie, som er afprøvet og godkendt af Toro til denne model. Denne væske er ikke så modstandsdygtig over for høje temperaturer som normal væske, så installer eventuelt en olieløler i henhold til betjeningsvejledningen, og følg de anbefalede væskeskifteintervaller for denne olie. Forurening med mineralbaserede hydraulikvæsker ændrer denne olies biologiske nedbrydelighed og giftighed. Når du skifter fra standardvæsken til den bionedbrydelige type, skal du sørge for at følge den godkendte udskylningsprocedure. Kontakt din lokale Toro-forhandler for at få nærmere oplysninger.

**Bemærk:** Brug af denne væske kræver installation af et olielølersæt, del nr. 104–7701, på traktionsenheden. Denne bionedbrydelige væske nedbrydes hurtigt, hvis temperaturen overstiger 82 °C.

### Premium bionedbrydelig hydraulikvæske – Mobil EAL EnviroSyn 46H

**Vigtigt** Mobil EAL EnviroSyn 46H er den eneste syntetiske bionedbrydelige væske godkendt af Toro. Væsken er kompatibel med elastomerne anvendt i Toro-hydrauliksystemer og er egnet til en lang række temperaturforhold. Denne væske er kompatibel med traditionelle mineralolier, men til maksimal bionedbrydelighed og ydeevne skal hydrauliksystemet skylles grundigt igennem med traditionel væske. Denne olie fås i beholdere med 19 liter eller tromler med 208 liter fra Mobil-forhandleren.

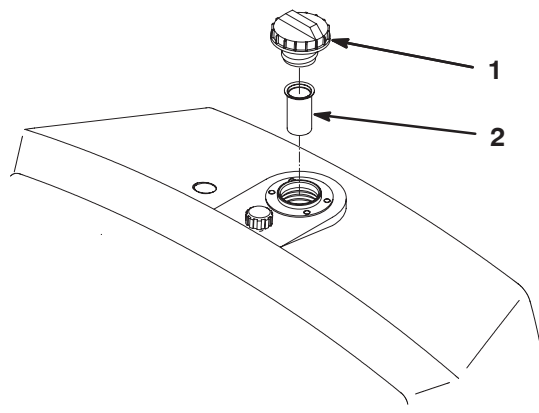
**Bemærk:** Mange hydraulikvæsker er næsten farveløse, og det kan derfor være svært at få øje på lækager. Der kan fås et rødt tilsætningsstof til hydraulikolien i flasker med 20 ml. Én flaske er nok til 15–22 liter hydraulikolie. Bestil delnr. 44–2500 fra den autoriserede Toro-forhandler. **Denne røde farve anbefales ikke til brug med bionedbrydelige væsker. Brug farvestoffer til fødevarer.**

## Opfyldning af hydrauliktanken

1. Parker maskinen på en plan flade. Sørg for, at maskinen er nedkølet, således at væsken er kold.
2. Tag målepinden ud af røret igen, og kontroller oliestanden. Væskestanden skal nå op til bunden af påfyldningsfilteret i påfyldningstudsens (fig. 28).
3. Hvis væskenniveauet er lavt, skal der langsomt påfyldes hydraulikvæske i beholderen, indtil niveauet når bunden af påfyldningsfilteret. **Fyld ikke for meget på.**
4. Sæt beholderens dæksel på. Tør eventuel spildt benzin op.

**Vigtigt** For at forhindre forurening i systemet skal hydraulikvæskebeholdernes låg renses før punktering. Sørg for, at hældetuden og tragten er ren.

**Vigtigt** Kontroller hydraulikvæskestanden, før motoren startes første gang, og derefter dagligt.



Figur 28

1. Dæksel til hydraulikvæskebeholderen

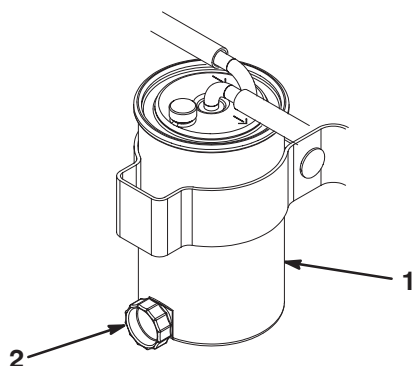
2. Skærm

## Dræning af vand fra brændstoffilteret/vandudskilleren

Eventuel vandansamling skal tappes af brændstoffilteret/vandudskilleren før hver anvendelse.

1. Stil maskinen på et plant underlag, og afbryd motoren.
2. Anbring en dræningsbakke under brændstoffilteret.
3. Åbn aftapningsproppen på brændstoffilteret/vandudskilleren ca. en omgang, og aftap eventuel ansamlet vand (fig. 29). Tilspænd proppen efter aftapning.

**Bemærk:** Da det akkumulerede vand vil blive blandet med dieselolien, skal brændstoffilteret drænes i en passende beholder og bortskaffes på sikker vis.



Figur 29

1. Brændstoffilter                      2. Aftapningsprop

## Kontrol af dæktrykket

Dækkene er for hårdt oppumpede med henblik på forsendelse. Luk derfor noget af luften ud for at reducere trykket. Det korrekte lufttryk er:

- Fordæk: 55–83 kPa (8–12 psi)
- Bagdæk: 55–103 kPa (8–15 psi)

## Kontrol af kontakt mellem knivcylinder og bundkniv

Kontroller kontakten mellem knivcylinder og bundkniven dagligt, før maskinen tages i brug, uanset om kvaliteten af klipningen tidligere har været acceptabel. Der skal være let kontakt i hele knivcylinderens og bundknivens længde (se Justering af knivcylinder mod bundkniv i klippeenhedens betjeningsvejledning).

## Kontrol af hjulmøtrikkernes tilspændingsmoment

Tilspænd hjulmøtrikkerne med et moment på 95–122 Nm efter 1–4 timers brug og igen efter 10 timers brug. Tilspænd derefter efter hver 200 timer.



### Advarsel



Hvis du ikke opretholder det rette tilspændingsmoment på hjulmøtrikkerne, kan det medføre personskaade.

Tilspænd hjulmøtrikkerne med et moment på 95–122 Nm efter 1–4 timers brug og igen efter 10 timers brug. Tilspænd derefter efter hver 200 timer.

# Betjening

## Sæt sikkerheden i højsædet

Læs alle sikkerhedsoplysningerne omhyggeligt på side 3–10. Disse oplysninger kan hjælpe dig eller omkringstående personer med at undgå at komme til skade.

Det anbefales at anvende beskyttelsesudstyr som f.eks. til (men ikke begrænset til) øjne, ører, fødder og hoved.

**! Forsigtig !**

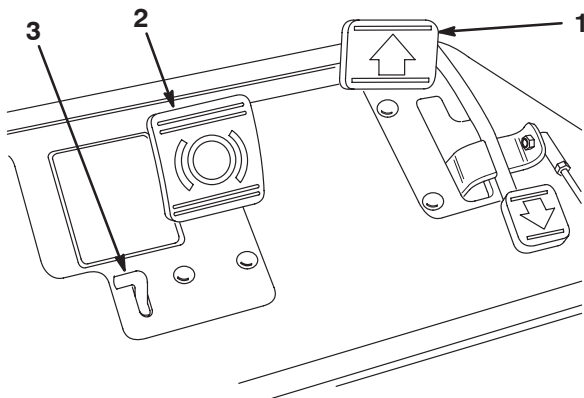
Denne maskine afgiver støj på mere end 85 dBA ved førerens ører og kan give nedsat hørelse ved længere tids anvendelse.

Brug høreværn, når du betjener denne maskine.

## Betjeningsanordninger

### Traktionspedal

Traktionspedalen (fig. 30) har tre funktioner: at få maskinen til at køre fremad, bakke og stoppe. Træd den øverste del af pedalen ned for at køre fremad og den nederste del af pedalen ned for at bakke eller som hjælp til at stoppe, når maskinen kører fremad. Pedalen kan også sættes i neutral position for at standse maskinen. Af hensyn til førerens komfort skal du ikke hvile hælen på bak, når du kører fremad (fig. 31).



Figur 30

1. Traktionspedal
2. Brems pedal
3. Parkeringsbremsehåndtag



Figur 31

### Bremsepedal

Bremsepedalen (fig. 30) aktiverer en selvbevægende mekanisk tromlebremse ved hvert traktionshjul.

### Parkeringsbremsehåndtag

Ved at træde på bremsepedalen for at aktivere bremsesamlingen og herefter holde det lille håndtag nede som angivet (fig. 30) vil bremsene være aktiveret ved parkering. Deaktiver parkeringsbremsen ved at træde på bremsepedalen. Lås parkeringsbremsen, hver gang du forlader maskinen.

### Gashåndtag

Gashåndtaget (fig. 32) giver føreren mulighed for at kontrollere motorens hastighed. Ved at flytte gashåndtaget til hurtig position øges motorens omdrejninger/min. Ved at flytte gashåndtaget til langsom position reduceres motorens omdrejninger/min. Kørselshastighederne er som følger:

- 3,2 til 8 km/t i fremadgående retning
- Maksimum transporthastighed er 14,1 km/t
- Hastighed ved bakning er 4,0 km/t

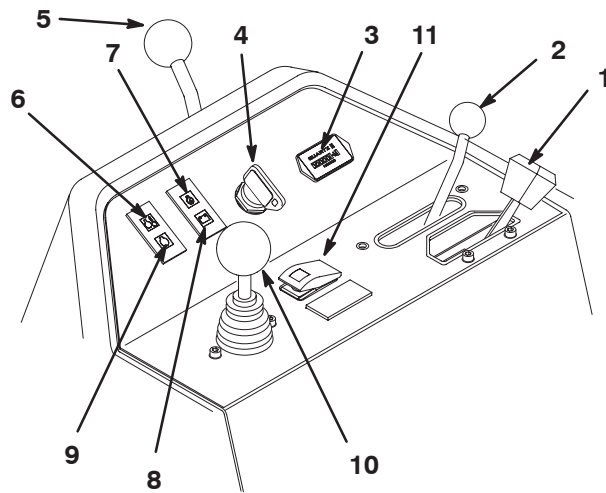
### Funktionsbevægelseshåndtag

Funktionsbevægelseshåndtaget (fig. 32) giver to traktionsvalg plus en neutral position. Det er tilladt at skifte fra klipning til transport eller fra transport til klipning (ikke til neutral), mens maskinen er i bevægelse. Dette medfører ikke nogen skade.

- Bageste position – neutral og baglapning
- Midterste position – anvendes til klipning
- Forreste position – anvendes til transport

## Timetæller

Timetælleren (fig. 32) viser det samlede antal driftstimer. Timetælleren begynder at tælle, så snart tændingen er tændt [On].



Figur 32

- |                                       |                                                    |
|---------------------------------------|----------------------------------------------------|
| 1. Gashåndtag                         | 7. Advarselsslampe for motorolietryk               |
| 2. Funktionsbevægelses-håndtag        | 8. Batterilampe                                    |
| 3. Timetæller                         | 9. Gløderørskontrollampe                           |
| 4. Tændingskontakt                    | 10. Håndtag til hævnings/sænkning af klippeenheder |
| 5. Styrearmens låsegreb               | 11. Temperaturomgælseskontakt                      |
| 6. Advarselsslampe for vandtemperatur |                                                    |

## Tænding

Sæt nøglen i tændingen (fig. 32), og drej den med uret, indtil start-positionen nås, for at starte motoren. Slip nøglen, når motoren starter. Nøglen flyttes automatisk til On-positionen. Drej nøglen mod uret til stoppositionen for at standse motoren.

## Styrearmens låsegreb

Drej håndtaget (fig. 32) bagud for at løsne justeringen, hæve eller sænke styrearmen af hensyn til førerens komfort. Drej herefter håndtaget fremad for at låse justeringen.

## Advarselsslampe for vandtemperatur

Lampen (fig. 32) lyser, og motoren stopper automatisk, når kølevæsken når op på en meget høj temperatur.

## Temperaturomgælseskontakt

Hvis motoren standser på grund af overophedning, skal du trykke på omgælseskontakten (fig. 32) og vente, indtil maskinen kan flyttes til et sikkert sted og herefter lade den afkøle.

**Bemærk:** Når omgælseskontakten anvendes, skal den holdes nede konstant for at være i drift. Brug den ikke i længere perioder af gangen.

## Gløderørskontrollampe

Gløderørskontrollampen (fig. 32) lyser, når gløderørene er aktiveret.

## Batterilampe

Lampen (fig. 32) lyser, når batteriladningen er lav.

## Olietrykslampe

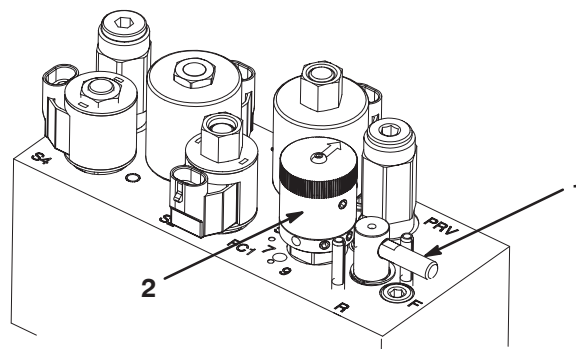
Kontrollampen for olietryk (fig. 32) lyser, når olietrykket i motoren falder til under et sikkert niveau.

## Håndtag til hævnings/sænkning af klippeenheder

Hvis håndtaget (fig. 32) bevæges fremad under klipning, vil klippeenhederne sænkes og knivcylindrene startes. Træk håndtaget bagud for at stoppe knivcylindrene og hæve klippeenhederne. Knivcylindrene kan stoppes under klipningen ved at trække klippekонтроlfunktionen kortvarigt bagud og herefter slippe det. Genstart knivcylindrene ved at bevæge håndtaget fremad.

## Baglappingsgreb

Brug baglappingsgrebet (fig. 33) sammen med håndtaget til hævnings/sænkning af klippeenhederne til baglapping af knivcylindrene.



Figur 33

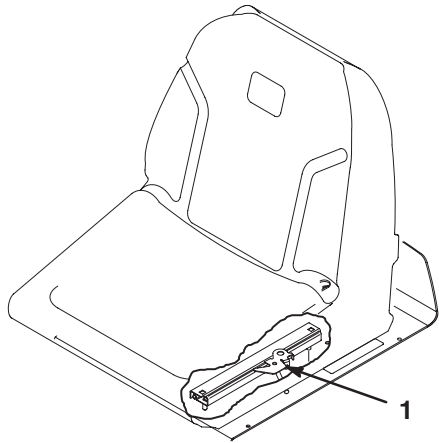
- |                    |                                         |
|--------------------|-----------------------------------------|
| 1. Baglappingsgreb | 2. Hastighedsregulator til knivcylindre |
|--------------------|-----------------------------------------|

## Hastighedsregulator til knivcylindre

Brug knappen til regulering af knivcylinderhastigheden (fig. 33) til at tilpasse knivcylindrenes omdrejningstal.

## Sædejusteringshåndtag

Sædejusteringshåndtaget på venstre side af sædet (fig. 34) giver mulighed for en før- og efterjustering på 18 cm.

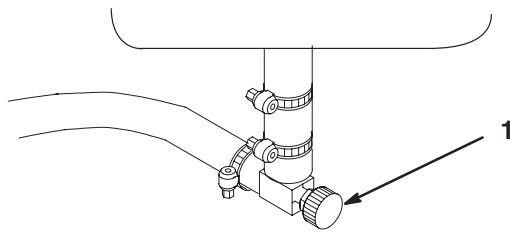


Figur 34

1. Sædejusteringshåndtag

## Brændstofafbryderventiler

Luk brændstofafbryderventilen ved brændstoftanken (fig. 35), når maskinen opbevares.



Figur 35

1. Brændstofafbryder (under brændstoftanken)

## Tilkørselsperiode

I maskinens tilkørselsperiode er det kun nødvendigt med 8 timers klipning.

Eftersom de første timers brug er afgørende for maskinens fremtidige pålidelighed, skal funktioner og ydelse overvåges nøje, så mindre problemer, der kan føre til større problemer, bliver opdaget og kan udbedres. Efterse jævnligt maskinen under tilkørselsperioden for tegn på olielækage, løse fastgørelsesbolte eller andre fejl.

For at sikre optimal bremsesystemydelse skal bremsene trykpoleres (tilkøres) før brug. For at trykpolere bremsene skal du bremse fast og køre maskinen ved klippehastighed, indtil bremsene er varme som indikeret ved lugten. En justering af bremsene kan være nødvendig efter tilkørslen. Se afsnittet Justering af bremsene på side 37.

## Start og standsning af maskinen

### Start

**Vigtigt** Brændstofsyste­met skal muligvis udluftes, hvis en af følgende situationer har fundet sted:

- Første gang en ny motor startes.
- Motoren er gået i stå på grund af brændstofmangel.
- Der er blevet udført vedligeholdelsesarbejde på komponenter i brændstofsyste­met, dvs. udskiftning af filter osv.

Se afsnittet Udluftning af brændstofsyste­met på side 27.

**Vigtigt** Brug ikke ether eller anden type startvæske.

1. Sørg for, at parkeringsbremsen er indstillet, håndtaget til hævn­ing/sænkning af klippe­hederne er deaktiveret og at funktionsbevægelses­håndtaget er i neutral position.
2. Tag foden væk fra traktionspedalen, og sørg for, at pedalen er i den neutrale position.
3. Flyt gashåndtaget til positionen fuld kraft.
4. Sæt nøglen i tændingen, og drej den til positionen On. Hold den i positionen On, indtil gløderørskontrollampen slukkes (ca. 6 sekunder).
5. Drej umiddelbart efter tændingsnøglen til startpositionen. Slip nøglen med det samme, når motoren starter, og lad den vende tilbage til positionen On. Flyt gashåndtaget til langsom.

**Vigtigt** Aktiver ikke startmotoren i mere end 10 sekunder for at forhindre, at den overophedes. Efter 10 sekunder med kontinuerlig tørning skal du vente i 60 sekunder, før du aktiverer startmotoren igen.

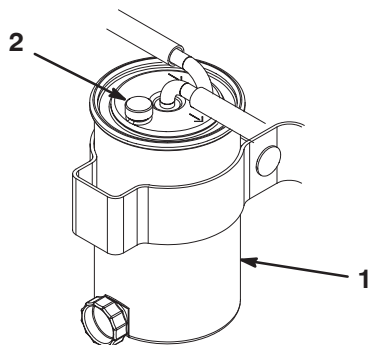
6. Når motoren startes første gang, eller efter et hovedeftersyn af motoren, skal maskinen betjenes i fremadgående og baglæns retning i et til to minutter. Drej rattet til højre og venstre for at kontrollere styretøjet. Sluk herefter motoren (se Start og standsning af motoren på side 26), og vent på, at alle bevægelige dele stopper. Kontroller for olielækager, løse dele og andre tegn på fejlfunktioner.

### Stand­sn­ing

1. Flyt gashåndtaget til langsom position, deaktivér håndtaget til hævn­ing/sænkning af klippe­hederne, og flyt funktionsbevægelses­håndtaget til neutral position.
2. Drej nøglen til positionen Off for at slukke motoren. Fjern nøglen fra tændingen for at forhindre utilsigtet start.
3. Luk brændstofafbryderventilerne før opbevaring af maskinen.

## Udluftning af brændstofsyste

1. Parker maskinen på en plan flade. Sørg for, at brændstoftanken er mindst halvt fuld.
2. Åbn ånderørsventilen øverst på dåsen, indtil der løber brændstof ud (fig. 36).
3. Luk ånderørsventilen.



Figur 36

1. Brændstoffilter                      2. Ånderørsventil

4. Tørn motoren i 5 sekunder, og hold derefter pause. Gentag proceduren, indtil motoren starter og kører gnidningsløst.

## Afprøvning af sikkerhedslåsesystemet

**⚠ Forsigtig ⚠**

**Hvis kontakterne til sikkerhedslåsesystemet udkobles eller beskadiges, kan maskinen reagere uventet og forårsage personskade.**

- **Pil ikke ved sikkerhedskontakterne.**
- **Kontroller dagligt, at sikkerhedskontakterne fungerer, og udskift eventuelle beskadigede kontakter, før du betjener maskinen.**

Formålet med sikkerhedslåsesystemet er at forhindre drift af maskinen i tilfælde, hvor der er risiko for skade på føreren eller maskinen.

Sikkerhedslåsesystemet er udviklet med henblik på at forhindre, at motoren starter, medmindre:

- Traktionspedalen er i neutral position
- Funktionsbevægelseshåndtaget er i neutral position

Sikkerhedslåsesystemet er udviklet med henblik på at forhindre, at motoren starter, medmindre:

- Parkeringsbremsen er deaktiveret.
- Føreren sidder på sædet.
- Funktionsbevægelseshåndtaget er i klippe- eller transportposition.

Sikkerhedslåsesystemet forhindrer knivcylindrene i at fungere, medmindre funktionsbevægelseshåndtaget er i klippeposition.

Kontroller dagligt følgende systemer for at sikre, at sikkerhedslåsesystemet fungerer korrekt:

1. Sæt dig på sædet, flyt traktionspedalen til neutral position, flyt funktionsbevægelseshåndtaget til neutral position, og aktiver parkeringsbremsen. Træd traktionspedalen ned. Pedalen bør ikke kunne trædes ned, hvilket vil sige, at sikkerhedslåsesystemet fungerer korrekt. Afhjælp problemet, hvis maskinen ikke fungerer korrekt.
2. Sæt dig på sædet, flyt traktionspedalen til neutral position, flyt funktionsbevægelseshåndtaget til neutral position, og aktiver parkeringsbremsen. Flyt funktionsbevægelseshåndtaget til klippe- eller transportposition, og prøv at starte motoren. Motoren bør ikke kunne tørne, hvilket vil sige, at sikkerhedslåsesystemet fungerer korrekt. Afhjælp problemet, hvis maskinen ikke fungerer korrekt.
3. Sæt dig på sædet, flyt traktionspedalen til neutral position, flyt funktionsbevægelseshåndtaget til neutral position, og aktiver parkeringsbremsen. Start motoren, og flyt funktionsbevægelseshåndtaget til klippe- eller transportposition. Motoren bør standse, hvilket vil sige, at sikkerhedslåsesystemet fungerer korrekt. Afhjælp problemet, hvis maskinen ikke fungerer korrekt.
4. Sæt dig på sædet, flyt traktionspedalen til neutral position, flyt funktionsbevægelseshåndtaget til neutral position, og aktiver parkeringsbremsen. Start motoren. Deaktiver parkeringsbremsen, og flyt funktionsbevægelseshåndtaget til klippe- eller transportposition, og rejs dig fra førersædet. Motoren bør standse, hvilket vil sige, at sikkerhedslåsesystemet fungerer korrekt. Afhjælp problemet, hvis maskinen ikke fungerer korrekt.
5. Sæt dig på sædet, flyt traktionspedalen til neutral position, flyt funktionsbevægelseshåndtaget til neutral position, og aktiver parkeringsbremsen. Start motoren. Flyt håndtaget til hævnning/sænkning af klippeenhederne fremad for at sænke klippeenhederne. Klippeenhederne bør sænkes, men bør ikke begynde at dreje. Hvis de gør, fungerer sikkerhedslåsesystemet ikke korrekt. Afhjælp problemet.

## Indstilling af knivcylinderhastigheden

For at opnå en konstant, høj klippekvalitet og et ensartet udseende efter klipningen er det vigtigt, at hastighedsregulatoren til knivcylindrene (placeret på manifoldblokken under sædet) indstilles korrekt.

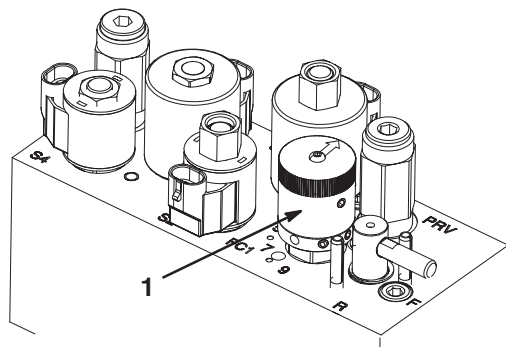
Juster hastighedsregulatoren til knivcylindrene som følger:

1. Vælg den klippehøjde, som klippeenhederne er indstillet til.
2. Vælg den ønskede kørehastighed, der er bedst egnet til forholdene.
3. Find den rigtige indstilling af knivcylinderhastigheden for klippeenheder med 8 eller 11 knive ved hjælp af den relevante kurve (se fig. 37).

GREENSMMASTER 3150/3250						
Klippehøjde mm	5		8		11	
	3,8 MPH 6,1 Km/h	5,0 MPH 8,0 Km/h	3,8 MPH 6,1 Km/h	5,0 MPH 8,0 Km/h	3,8 MPH 6,1 Km/h	5,0 MPH 8,0 Km/h
0.062" / 1.6mm	N/R	N/R	9	N/R	9	N/R
0.094" / 2.4mm	N/R	N/R	9	N/R	9	N/R
0.125" / 3.2mm	N/R	N/R	9	N/R	9	N/R
0.156" / 4.0mm	N/R	N/R	9	N/R	9	N/R
0.188" / 4.8mm	N/R	N/R	9	N/R	7	N/R
0.218" / 5.5mm	N/R	N/R	9	N/R	6	N/R
0.250" / 6.4mm	7	N/R	6	7	5	7
0.312" / 7.9mm	6	N/R	5	6	4	6
0.375" / 9.5mm	6	7	4	5	4	5
0.438" / 11.1mm	6	6	4	5	3	4
0.500" / 12.7mm	5	6	3	4	N/R	N/R
0.625" / 15.9mm	4	5	3	3	N/R	N/R
0.750" / 19.0mm	3	4	3	3	N/R	N/R
0.875" / 22.2mm	3	4	N/R	3	N/R	N/R
1.000" / 25.4mm	3	3	N/R	N/R	N/R	N/R

Figur 37

4. Knivcylindrenes hastighed indstilles ved at dreje på knappen (fig. 38), indtil indikatorpilene står ud for det tal, der angiver den ønskede indstilling.



Figur 38

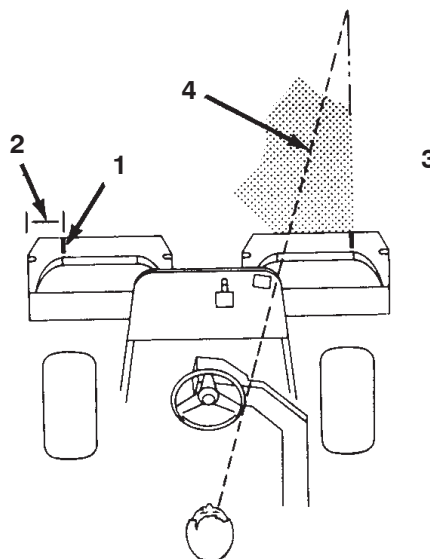
1. Hastighedsregulator til knivcylindre

**Bemærk:** Knivcylinderhastigheden kan øges eller mindskes for at kompensere for plænsens tilstand.

## Klargøring af maskinen til klipning

For at rette maskinen ind efter tidligere kørte baner foreslås det, at der gøres følgende ved klippeenhedernes opsamlere, nr. 2 og nr. 3:

1. Mål ca. 12,7 cm fra den ydre kant af hver enkelt opsamler (fig. 39).
2. Placer enten et stykke hvidt tape, eller tegn en linje på hver enkelt opsamler, der synkroniserer den ydre kant på hver enkelt opsamler (fig. 39).



Figur 39

1. Justeringsstriber
2. Ca. 12,7 cm
3. Klip græsset på højre side
4. Hold fokuspunktet 1,8–3 m foran maskinen

## Uddannelsesperiode

Før du klipper greens med maskinen, skal du finde et rent område og øve dig i at starte og stoppe, hæve og sænke klippeenhederne, dreje osv. Denne uddannelsesperiode vil være gavnlig for, at føreren kan lære maskinen at kende.

## Før græsklipping

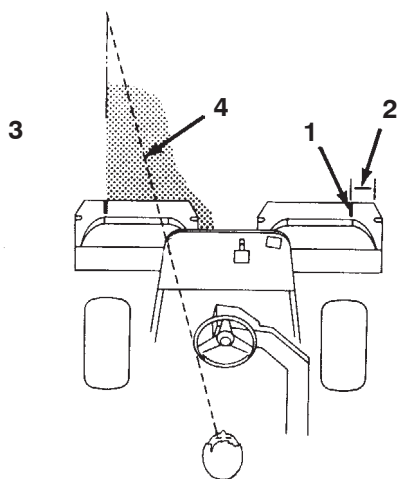
Efterse greenen for snavs, fjern flaget fra fordybningen, og bestem den bedste klipperetning. Baser klipperetningen på den forrige klipperetning. Klip altid skiftevis i forhold til den forrige klipning, så græsstråene i mindre grad vil lægge sig ned og blive svære at fange mellem cylinderknivene og underkniven.

## Klippeprocedurer

1. Du skal nærme dig greenen med funktionsbevægelses-håndtaget i klippeposition og gashåndtaget indstillet på fuld hastighed. Start i kanten af greenen, således at båndproceduren ved klipningen kan anvendes. Dette holder kompakteringen på et minimumniveau, og efterlader et pænt, attraktivt mønster på greenen.
2. Aktiver håndtaget til hævnings/sænkning af klippeenhederne i takt med, at forkanten på græsopsamlerne krydser greenens ydre kant. Denne procedure lader klippeenhederne falde ned på plænen og starter knivcylindrene.

**Vigtigt** Gør dig bekendt med den kendsgerning, at klippeenhed nr. 1 forsinkes, når der sænkes og hæves. Du skal derfor øve dig i at prøve at opnå den nødvendige timing for at minimere rengøringsklipningen.

3. Sørg for at overlape minimalt med den forudgående klipning ved tilbagekørsler. Skab en imaginær lige sigtelinje på ca. 1,8–3 m foran maskinen til kanten af den uklippede del af greenen (fig. 40) som hjælp til at bevare en lige linje på tværs af greenen og for at holde maskinen i en tilsvarende afstand fra kanten af den foregående klipning. Der er nogle, der finder det nyttigt at medtage rattets ydre kant som en del af sigtelinjen, dvs. holde rattets kant på linje med et punkt, der altid holdes i samme afstand fra maskines forende.



Figur 40

1. Justeringsstriber
2. Ca. 12,7 cm
3. Klip græsset på højre side
4. Hold fokuspunktet 1,8–3 m foran maskinen

4. Træk håndtaget til hævnings/sænkning af klippeenheder bagud i takt med, at forkanten på græsopsamlerne krydser greenens ydre kant. Dette vil stoppe knivcylindrene og løfte klippeenhederne. Timing for denne procedure er vigtig, således at plæneklipperne ikke klipper i kantområdet. Dog skal så meget som muligt af greenen klippes for at minimere den mængde græs, der skal klippes omkring den ydre periferi.
5. Reducer klippetiden og let trimningen for den næste bane ved kortvarigt at vende maskinen i den modsatte retning og herefter dreje i retning af den uklippede del. Det vil sige, at hvis intentionen er at dreje til højre, skal du først svinge lidt til venstre og derefter til højre. Dette vil medvirke til at få maskinen hurtigere rettet ind på den næste bane. Følg den samme procedure for drejning i den modsatte retning. Det er en god idé at forsøge at foretage så korte drejninger som muligt. Dog skal du dreje i en større bue i varmere vejr for at minimere risikoen for at ødelægge græsplænen.

**Vigtigt** Du bør aldrig stoppe maskinen på en green med klippeenhederne i drift, da det kan medføre skade på plænen. At stoppe med maskinen på en våd green kan betyde, at der efterlades mærker eller fordybninger fra hjulene.

6. Afslut klipning af greenen ved at klippe den ydre periferi. Sørg for at ændre klipperetning i forhold til den tidligere klipning. Husk altid at tænke på vejr- og plæneforhold, og sørg for at ændre klipperetning i forhold til den tidligere klipning. Sæt flaget på plads igen.

**Bemærk:** Når periferiklipningen er afsluttet, skal du kortvarigt trække håndtaget til hævnings/sænkning af klippeenhederne bagud for at slukke for knivcylindrene uden at hæve dem. Fortsæt med klipningen, indtil knivcylindrene holder op med at dreje. Kør herefter uden for greenen, og hæv knivcylindrene (dette vil forhindre, at der tabes græs på greenen, mens knivcylindrene hæves).

7. Tøm græsopsamlerne for al afklippet græs før transport til den næste green. Tungt og vådt afklippet græs giver en unødvendig byrde for opsamlerne og en unødvendig vægt på maskinen og øger derved belastningen på motoren, hydrauliksystemet, bremserne osv.

## Transportdrift

Sørg for, at klippeenhederne er helt hævet. Flyt funktionsbevægelseshåndtaget til transportposition. Brug bremsene til at sænke maskinens hastighed, når du kører ned ad stejle bakker for at undgå at miste kontrollen over køretøjet. Når du nærmer dig ujævnt terræn, skal du altid sænke farten og krydse meget bølget terræn med forsigtighed. Gør dig fortrolig med maskinens bredde. Forsøg ikke at køre mellem genstande, der er placeret tæt på hinanden, således at bekostelig skade og spildtid kan undgås.

## Eftersyn og rengøring efter brug

Når klipningen er færdig, skal maskinen vaskes grundigt med en haveslange uden dyse, så for stort et vandtryk ikke forårsager kontaminering og skader på pakninger og lejer. **Vask aldrig en varm motor eller elektriske forbindelser med vand.**

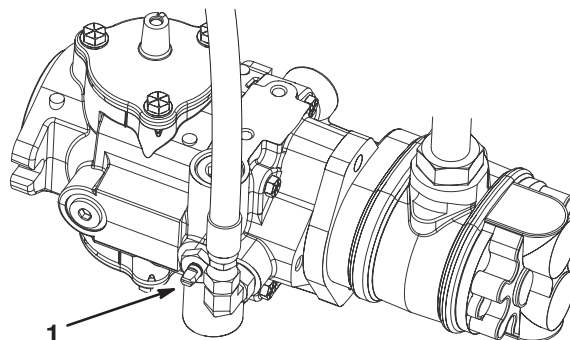
Efter rengøring anbefales det, at maskinen efterses for evt. hydraulikvæskelækager, skader eller slitage på hydrauliske og mekaniske komponenter. Klippeenhederne skal efterses for skarphed. Sørg også for at smøre klippe- og løftepedalen og bremseakselsamlingen med SAE 30-olie eller spraysmøremiddel for at hindre rusttæring og medvirke til maskinens tilfredsstillende drift under næste klipning.

## Bugsering af traktionsenheden

I nødstilfælde kan maskinen trækkes over en kort afstand (mindre end 0,4 km). Vi anbefaler imidlertid ikke dette som standardprocedure.

**Vigtigt** Bugser ikke maskinen hurtigere end ved 3–5 km/t, da drivsystemet kan blive beskadiget. Hvis maskinen skal flyttes over en betydelig afstand, skal den transporteres på en lastbil eller trailer.

1. Find omløbsventilen på pumpen, og drej den, således at rillen er vertikal (fig. 41).



**Figur 41**

1. Omløbsventilen – rille nede i lukket (horisontal) position
2. Luk omløbsventilen ved at dreje den, således at rillen er horisontal (fig. 41), før du starter motoren. Start ikke motoren, mens ventilen er åben.

# Vedligeholdelse

**Bemærk:** Maskinens venstre og højre side er som set fra den normale betjeningsposition.

## Skema over anbefalet vedligeholdelse

Vedligeholdelsesintervaller	Vedligeholdelsesprocedure
Efter de første 8 timer	<ul style="list-style-type: none"><li>• Kontrol af remspændingen på ventilator og generator.</li></ul>
Efter de første 50 timer	<ul style="list-style-type: none"><li>• Udskiftning af hydraulikoliefilteret.</li><li>• Kontrol af motorens omdrejning (i tomgang og med fuld gas).</li><li>• Skift af motorolie og filter.</li></ul>
For hver 50 driftstimer	<ul style="list-style-type: none"><li>• Kontrol af batteriets elektrolytstand.</li><li>• Kontrol af batterikabelforbindelserne.</li><li>• Eftersyn af luftfilteret.</li><li>• Smøring af alle smørepipler.</li><li>• Kontrol af remspændingen på ventilator og generator.</li></ul>
For hver 150 driftstimer	<ul style="list-style-type: none"><li>• Skift af motorolie og filter.</li></ul>
For hver 200 driftstimer	<ul style="list-style-type: none"><li>• Udskiftning af luftfilteret.</li><li>• Tilspænding af hjullåsemøtrikkerne.</li></ul>
For hver 800 driftstimer	<ul style="list-style-type: none"><li>• Skift af hydraulikolien.</li><li>• Udskiftning af hydraulikoliefilteret.</li><li>• Kontrol af motorens omdrejningstal (tomgang og fuld gas).</li><li>• Udskiftning af brændstoffilteret/vandudskillerdåsen.</li></ul>
Hver 2000 timer eller hvert 2. år	<ul style="list-style-type: none"><li>• Udskiftning af slanger, der bevæger sig.</li><li>• Tømning/udskylning brændstoftanken.</li><li>• Tømning og udskylning hydrauliktanken.</li><li>• Tømning/udskylning af kølesystemet.</li></ul>

**Vigtigt** Se betjeningsvejledningen til motoren for at få oplysninger om yderligere vedligeholdelsesprocedurer.



### Forsigtig



Hvis du lader nøglen sidde i tændingen, kan andre personer utilsigtet komme til at starte motoren og forårsage alvorlig personskade på dig eller andre omkringstående personer.

Fjern nøglen fra tændingen, og tag tændrørskablet af tændrøret, før du udfører vedligeholdelsesarbejde. Flyt tændrørskablet til side, så det ikke kommer i berøring med tændrøret ved et uheld.

# Kontrolliste til daglig vedligeholdelse

Kopier denne side til rutinemæssig brug.

Vedligeholdelsespunkter	I ugen:						
	Man.	Tirs.	Ons.	Tors.	Fre.	Lør.	Søn.
Kontrol af sikkerhedslåsesystemets funktion.							
Kontrol af instrumenternes funktion.							
Kontrol af bremsefunktionen.							
Kontrol af brændstoffilteret/vandudskilleren.							
Kontrol af brændstofstanden.							
Kontrol af motoroliestanden.							
Rengøring af gitteret og køleren.							
Eftersyn af luftfilteret.							
Kontrol af, om der er usædvanlige motorlyde.							
Kontrol for skader på hydraulikslangerne.							
Kontrol af væskelækager.							
Kontrol af dæktrykket.							
Kontrol af afstanden mellem knivcylinderen og bundkniven.							
Kontrol af justeringen af klippehøjden.							
Smøring af alle smørenipler. <sup>1</sup>							
Smøring af traktions- og bremseleddet.							
Reparation af beskadiget maling.							

<sup>1</sup>Straks efter hver vask, uanset det angivne interval.

## Bemærkninger om problemområder

Eftersyn foretaget af:		
Punkt	Dato	Oplysninger
1		
2		
3		
4		
5		
6		
7		
8		
9		
10		
11		
12		
13		

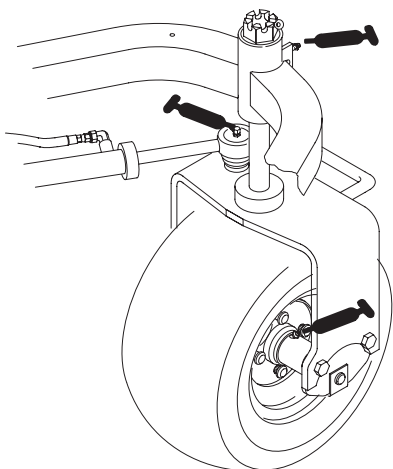
## Smøring

Traktionsenheden har smørenipler, som skal smøres regelmæssigt med universalt litiumfedt nr. 2. Hvis maskinen anvendes under normale forhold, skal alle lejer og bøsninger smøres efter hver 50 timers brug. Smør niplerne med det samme **efter hver** vask uanset det anførte interval.

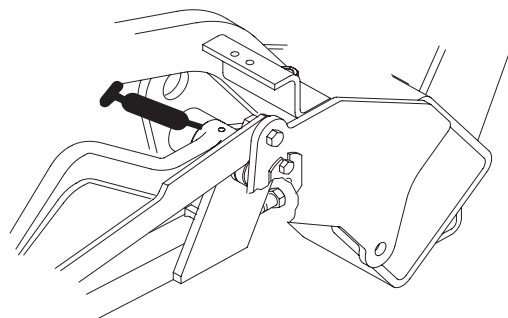
De lejer og bøsninger i traktionsenheden, der skal smøres, er:

- Bageste hjulnav (1)
  - Styrehjulets leje (1)
  - Styretøjscylinderen (2) (fig. 42)
  - Løftearme (3) (fig. 43)
  - Traktionspedalens drejetap (1) (fig. 44)
1. Tør smøreniplen ren, så der ikke kan komme fremmedlegemer ind i lejet eller bøsningen.
  2. Pump fedt ind i lejer eller bøsninger.
  3. Tør overskydende fedt af.
  4. Indfedt cylindermotorens notaksel og løftearmen, når klippeenheden afmonteres med henblik på eftersyn.
  5. Påfør nogle få dråber SAE 30-motorolie, eller spraysmøremiddel (WD 40) på alle drejepunkter dagligt efter rengøring.

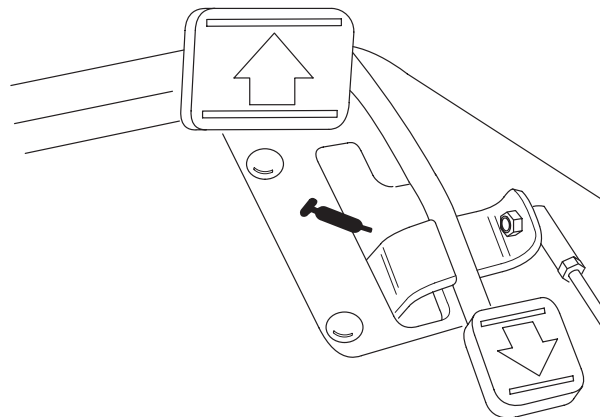
**Bemærk:** Se betjeningsvejledningen til klippeenheden for at få oplysninger om kravene til smøring af klippeenheden.



Figur 42



Figur 43



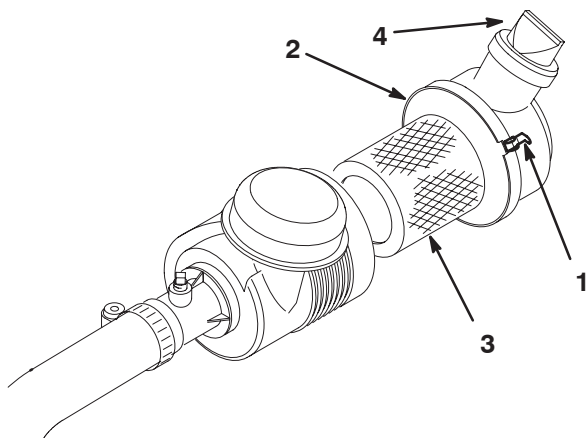
Figur 44

## Generel vedligeholdelse af luftfilteret

- Kontroller luftfilterets hovedelement for beskadigelser, som kan medføre en luftlækage. Udskift det, hvis det er beskadiget. Kontroller hele indsugningssystemet for lækager, beskadigelse eller løse slangeklemmer.
- Efterse luftfilteret hver 200. driftstime eller oftere under meget støvede eller snavsede forhold. Hvis du udskifter luftfilteret, før det er nødvendigt, øger du blot risikoen for, at der kommer snavs ind i motoren, når filteret afmonteres.
- Sørg for, at dækslet sidder korrekt og slutter tæt sammen med luftfilterelementet.

## Eftersyn af luftfilteret

1. Frigør de låse, der fastgør luftfilterets dæksel til selve luftfilteret (fig. 45).



Figur 45

1. Luftfilterlåse
2. Støvhætte

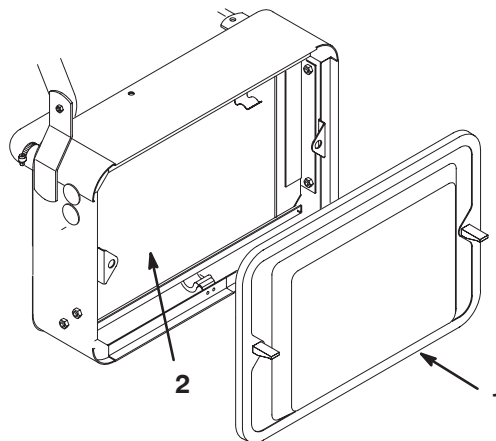
3. Filter
4. Udløbsventil

2. Fjern dækslet fra luftfilterets hovedelement. Før du afmonterer filteret, skal du ved hjælp af trykluft med lavt tryk (276 kPa [40 psi], ren og tør luft) fjerne større ansamlinger af snavs, der har sammenhobet sig mellem ydersiden af primærfilteret og filterskålen. Undgå at bruge trykluft med højt tryk, som evt. kan presse snavs gennem filteret og ind i indsuigningsrøret. Denne rengøringsmetode forhindrer, at der kommer snavs ind i indsugningen, når primærfilteret afmonteres.
3. Afmonter og udskift primærfilteret. Det anbefales ikke at rengøre det brugte filter på grund af muligheden for at beskadige filtermediet. Efterse det nye filter for forsendelseskader, og kontroller filterets forseglingsende og selve filteret. Benyt ikke et beskadiget filter. Isæt det nye filter ved at trykke på den udvendige kant af filterelementet og skubbe det på plads i filterskålen. Tryk ikke på den bløde del i midten af filteret.
4. Rengør åbningen til udblæsning af snavs i det aftagelige dæksel. Afmonter gummiudløbsventilen i dækslet, rengør hulheden, og udskift udløbsventilen.
5. Monter dækslet således, at gummiudløbsventilen vender nedad – i en position mellem ca. klokken 5 og klokken 7 set fra enden.
6. Monter dækslet igen, og fastgør låsene (fig. 45).

## Rengøring af kølergitter

Kølergitteret og køleren skal holdes rene for at forhindre systemet i at overophede. Kontroller og rens gitteret og køleren hver dag eller – om nødvendigt – hver time. Rens disse komponenter oftere under støvede og snavsede forhold.

1. Afmonter kølergitteret (fig. 46).
2. Arbejd fra kølerens ventilatorside, og blæs køleren med trykluft.



Figur 46

1. Kølergitter
2. Køler

3. Rengør gitteret, og monter det igen.

## Motorolie

### Eftersynsinterval/specifikation

Skift olie og oliefilter:

- Efter de første 50 driftstimer
- Efter hver 150 driftstimer

**Bemærk:** Skift olie hyppigere, når maskinen anvendes under meget støvede eller sandede forhold.

### Udskiftning af motorolie og filter

1. Fjern aftapningsproppen, og lad olien løbe ned i en dræningsbakke. Monter aftapningsproppen igen, når olien holder op med at løbe.
2. Fjern oliefilteret. Påfør et let lag ren olie på den nye filterpakning.
3. Skru filteret på med hånden, indtil pakningen berører filteradapteren, og stram dernæst yderligere 1/2 til 3/4 omgang. **Overspænd ikke.**
4. Fyld olie på krumtaphuset. Se afsnittet Kontrol af motorolie på side 20.
5. Oliens skal bortskaffes på forsvarlig vis.

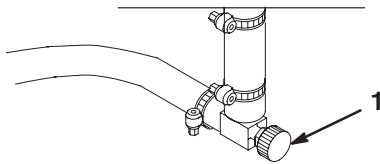
# Brændstoffilter/vandudskiller

## Eftersynsinterval/specifikation

Skift filteret efter hver 800 driftstimer.

## Serviceeftersyn af filteret

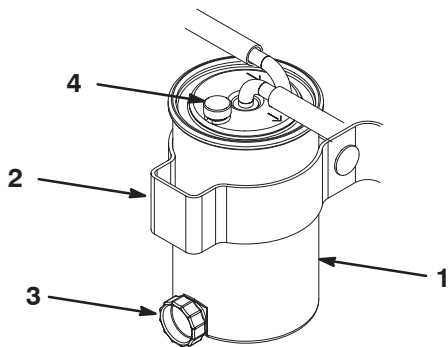
1. Rengør området, hvor filterskålen monteres (fig. 48).
2. Anbring en dræningsbakke under filteret.
3. Luk brændstofafbryderventilen under brændstoftanken (47).



Figur 47

1. Brændstofafbryderventil

4. Åbn filteraftapningsventilen og ånderørsventilen (fig. 48).
5. Løsn slangeklemmerne, og frakobl brændstofslangerne fra toppen af filteret.
6. Løsn bræddebolten på filterets monteringsbånd, og fjern filterskålen. Den skal bortskaffes på forsvarlig vis.
7. Monter den nye filterskål, og stram monteringsbåndets brædeboltmøtrik.
8. Monter brændstofslangerne og klemmerne i henhold til indgangs- og udgangsmarkeringerne på toppen af filtret.
9. Sørg for, at filteraftapningsventilen er lukket. Åbn brændstofafbryderventilen og derefter filterets ånderørsventil.
10. Start motoren, og kontroller, om der er lækager.



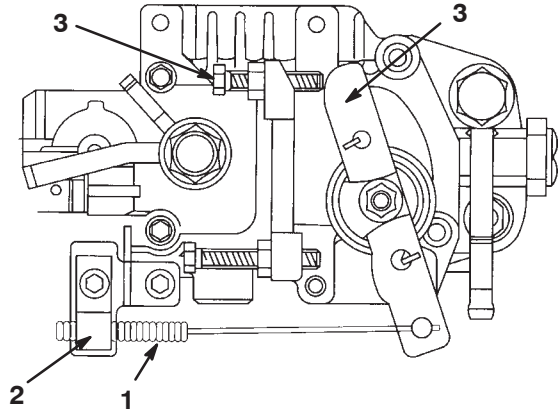
Figur 48

1. Brændstoffilter/vandudskiller
2. Filterets monteringsbånd
3. Filterets aftapningsprop
4. Ånderørsventil

# Justering af gashåndtag

Korrekt brug af gashåndtaget afhænger af korrekt justering af gashåndtaget. Sørg for, at gashåndtaget fungerer korrekt.

1. Skub det fjernmonterede gashåndtag fremad til positionen langsom (fig. 49).



Figur 49

1. Gaskabel
  2. Kabelklemme
  3. Hastighedskontrolhåndtag
  4. Tomgangshastighedsskrue
2. Løsn kabelklemmeskruen, som fastgør kablet til motoren (fig. 49).
  3. Flyt kablet, indtil hastighedskontrolhåndtaget er i kontakt med tomgangshastighedsskruen (fig. 49).
  4. Stram kabeltilspændingsskruen, og kontroller motorens RPM-indstilling.

# Justering af tomgangshastigheden

1. Skub det fjernmonterede gashåndtag fremad til positionen langsom (fig. 49).
2. Løsn låsemøtrikken på tomgangshastighedsskruen (fig. 49).
3. Juster tomgangshastighedsskruen for at opnå 1500 omdrejninger/min.
4. Tilspænd låsemøtrikken.

# Hydraulikolie

## Eftersynsinterval/specifikation

Udskift hydraulikolien efter hver 800 driftstimer.

Hvis væsken bliver forurenset, skal du kontakte den lokale Toro-forhandler, eftersom systemet skal skylles ud. Forurenset olie ser mælkeagtig eller sort ud sammenlignet med ren olie.

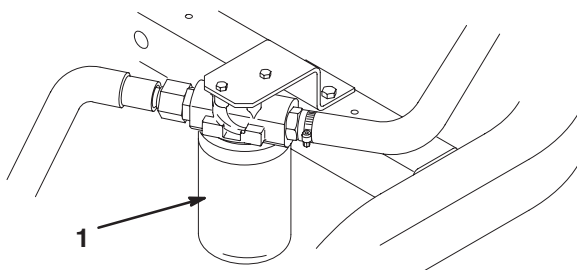
Udskift hydraulikfilteret:

- Efter de første 50 driftstimer.
- Efter hver 800 driftstimer

## Skift af hydraulikolien og filteret

1. Rengør det område, hvor filteret monteres (fig. 50). Anbring en dræningsbakke under filteret, og fjern filteret.

**Bemærk:** Hvis olien ikke skal drænes, skal du frakoble hydraulikrøret, der fører hen til filteret.



Figur 50

1. Hydraulikfilter

2. Fyld det nye filter op med den korrekte hydraulikvæske, smør forseglingspakningen, og drej den med hånden, indtil pakningen berører filterhovedet. Tilspænd dernæst yderligere 3/4 omgang. Filteret skulle nu være forseglet.
3. Fyld hydraulikbeholderen med ca. 21 liter hydraulikolie. Se afsnittet om kontrol af hydraulikvæsken på side 21.
4. Start maskinen, og lad den gå i tomgang 3–5 minutter, så væsken kommer i cirkulation og fjerner evt. luftlommer i systemet. Stop maskinen, og kontroller væskestanden igen.
5. Olien skal bortskaffes på forsvarlig vis.

# Kontrol af hydraulikrør og -slanger

Efterse dagligt hydraulikrør og -slanger for lækager, bøjede rør, løse monteringsholdere, slid, løse fittings, forringelser på grund af vejrlig og kemisk forringelse. Foretag alle nødvendige udbedringer før drift.



## Advarsel



**Hydraulikvæske, der slipper ud under tryk, kan trænge ind i huden og dermed forårsage personskader.**

- Sørg for, at alle slanger og rør til hydraulikvæske er i god stand, og at alle hydrauliske forbindelser og fittings slutter tæt, før der sættes tryk på det hydrauliske system.
- Hold kroppen og hænderne væk fra små lækagehuller eller dyser, der sprøjter hydraulikvæske under højt tryk ud.
- Brug pap eller papir til at finde eventuelle hydrauliklækager.
- Tag hele trykket af det hydrauliske system, før der udføres arbejde på det.
- Søg straks lægehjælp, hvis der sprøjtes væske ind under huden.

## Justering af bremserne

Der sidder en bremsejusteringsstang på hver side af maskinen, så bremserne kan justeres ligeligt. Juster bremserne som følger:

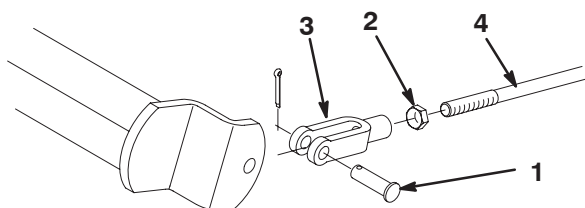
1. Kør maskinen, og trød bremsepedalen ned. Begge hjul bør låse lige meget.

**⚠ Forsigtig ⚠**

**Kontrol af bremserne på et afgrænset område, hvor omkringstående personer er til stede, kan forårsage personskade.**

**Før og efter justering skal du altid kontrollere bremserne på et bredt, fladt, frit område, som er fri for andre personer og forhindringer.**

2. Løsn kontramøtrikken, og juster gaffelstykket tilsvarende (fig. 51).



**Figur 51**

- |                            |                 |
|----------------------------|-----------------|
| 1. Gaffelbolt og låseclips | 3. Gaffelstykke |
| 2. Kontramøtrik            | 4. Bremseaksel  |

3. Monter gaffelstykket på bremseakslen (fig. 51).
4. Kontroller bremsepedalens frie vandring, når justeringen er udført. Der bør være 13–25 mm vandring, før bremsekoene berører bremsetromlerne. Juster igen om nødvendigt for at opnå denne indstilling.
5. Kør maskinen, og trød bremsepedalen ned. Begge bremser bør låse lige meget. Juster om nødvendigt.
6. Det anbefales, at bremserne trykpoleres årligt. Se Tilkørselsperiode, side 26.

## Justering af transmission til neutral

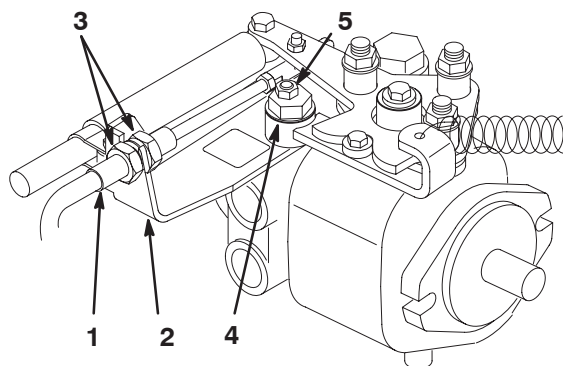
Hvis maskinen kryber, når traktionspedalen er i neutral position, skal den neutrale returneringsmekanisme justeres.

1. Klods op under maskinens ramme, så det ene af forhjulene slipper jorden.

**Bemærk:** Hvis maskinen er udstyret med et 3-hjulstræksæt, skal du også hæve og klodse op under baghjulet.

2. Start motoren, flyt gashåndtaget til langsom position, og kontroller forhjulet, som slipper jorden. Det må ikke dreje.
3. Hvis hjulet drejer, skal du stoppe motoren og gøre følgende:
  - A. Løsn begge kontramøtrikkerne, der fastgør traktionskontrolkablet til kantpladen på hydrostaten (fig. 52). Sørg for, at kontramøtrikkerne er løsnet lige meget og kan justeres tilstrækkeligt.
  - B. Løsn den bolt, der fastgør den excentriske bolt til den øverste del af hydrostaten (fig. 52).
  - C. Skub funktionsbevægelsehåndtaget til neutral position og gashåndtaget til langsom position. Start motoren.
  - D. Drej den excentriske bolt, indtil der ikke forekommer krybning i nogen retning. Når hjulet holder op med at dreje, skal den møtrik, der låser den excentriske bolt og justeringen, tilspændes (fig. 52). Kontroller indstillingen med gashåndtaget i positionerne langsom og hurtig.
  - E. Låsemøtrikkerne skal tilspændes **lige meget** fra hver side af kantpladen for at fastgøre traktionskablet til kantpladen (fig. 52). Vrid ikke kablet.

**Bemærk:** Hvis der er kabelstramning, når funktionsbevægelsehåndtaget er i neutral position, kan maskinen krybe, når håndtaget flyttes til positionen klipning eller transport.



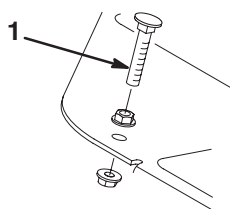
**Figur 52**

- |                    |                    |
|--------------------|--------------------|
| 1. Traktionskabel  | 4. Excentrisk bolt |
| 2. Kantplade       | 5. Låsemøtrik      |
| 3. Kontramøtrikker |                    |

## Justering af transporthastigheden

Traktionspedalen justeres på fabrikken for at opnå maksimal transporthastighed, men det kan være nødvendigt at foretage justering, hvis pedalen når sin fulde vandring, før den har kontakt med pedalstopet, eller hvis en sænkning af transporthastigheden ønskes.

1. Tryk traktionspedalen ned. Hvis pedalen når stoppet (fig. 53), før stramning mærkes på kablet, er det nødvendigt med justering:
  - A. Løsn de låsemøtrikker på flangehovedet, der fastgør pedalstopet til gulvpladen (fig. 53).
  - B. Juster pedalstopet, så det har kontakt med pedalstangen, og tilspænd boltene.



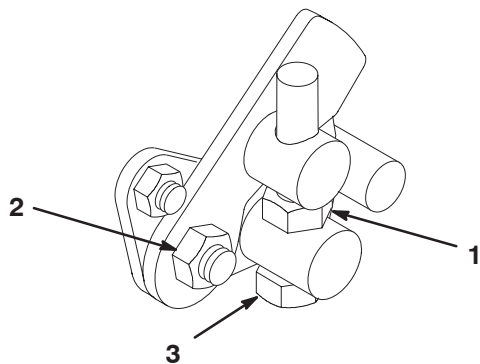
Figur 53

1. Pedalstop

## Justering af klippehastigheden

Maskinen justeres på fabrikken, men hastigheden kan varieres efter behov.

1. Løsn kontramøtrikken på tappens maskinskrue (fig. 54).
2. Løsn den møtrik, der fastgør låse- og klippebeslagene på pedalens drejetap.



Figur 54

1. Kontramøtrik
2. Møtrik
3. Tappens maskinskrue

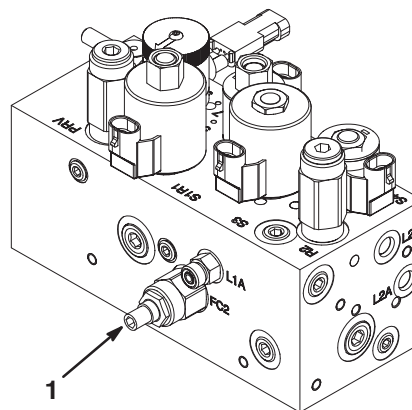
3. Drej tappens maskinskrue med uret for at sænke klippehastigheden og mod uret for at øge klippehastigheden.
4. Tilspænd kontramøtrikken på tappens maskinskrue og møtrikken på pedalens drejetap for at låse justeringen (fig. 54). Kontroller justeringen, og juster som påkrævet.

## Justering af klippeenhedsløftet/-sænkningen

Klippeenhedsløftets/-sænkningens kredsløb er udstyret med en strømreguleringsventil (fig. 55). Denne ventil er fabriksindstillet, men det kan være nødvendigt at justere den for at kompensere for forskelle i hydraulikolietemperaturerne, græsklipningshastigheder mv. Hvis det er nødvendigt at foretage justering, gøres det som følger:

**Bemærk:** Lad hydraulikolien nå fuld driftstemperatur, før strømreguleringsventilen justeres.

1. Hæv sædet, og find strømreguleringsventilen til den midterste trækramme (fig. 55), som er placeret på siden af hydraulikmanifolden.
2. Løsn kontramøtrikken på strømreguleringsventilen.
3. Drej knappen 1/4 omgang mod uret, hvis den midterste klippeenhed sænkes for sent, eller drej 1/4 omgang med uret, hvis den midterste klippeenhed sænkes for tidligt.
4. Tilspænd kontramøtrikken, når den ønskede indstilling er nået.



Figur 55

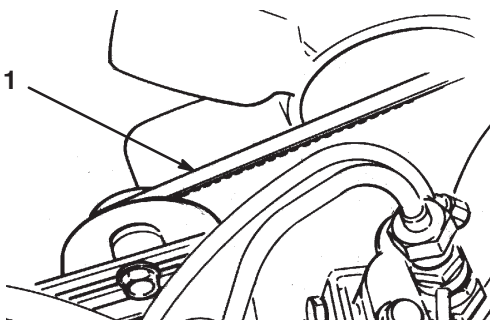
1. Strømreguleringsventil

## Justering af remmene

Sørg for, at remmene er strammet ordentligt for at sikre korrekt maskindrift og undgå unødvendig slitage. Kontroller stramheden på nye remme efter 8 driftstimer.

Motorremmen (fig. 56) skal strammes, så den afbøjer 5 mm med en belastning på 1 kg, der påføres midt mellem krumtapakslens og generatorens remskiver.

1. Løsn boltene, der fastgør generatoren til motoren og den justerbare strop.



Figur 56

1. Motorremmen

2. Juster remmen, så den får den rigtige stramning, og tilspænd boltene.

## Eftersyn af batteriet



### Advarsel



#### CALIFORNIEN

Advarsel i henhold til erklæring nr. 65

**Batteripoler og tilbehør indeholder bly og bly sammensætninger samt kemikalier, som ifølge staten Californien er kræftfremkaldende og forårsager forplantningsskader. Vask hænder efter håndtering.**

Spænding: 12 V, 530 ampere ved tørning af kold motor

Batterielektrolytniveauet skal vedligeholdes korrekt og oversiden af batteriet holdes rent. Hvis maskinen opbevares et sted, hvor temperaturerne er meget høje, bliver batteriet fladt hurtigere, end hvis maskinen opbevares et sted, hvor temperaturen er lav.

Kontroller elektrolytstanden for hver 25 driftstimer, eller hvis maskinen er stillet til opbevaring, for hver 30 dage.

Vedligehold celleniveauet med destilleret eller demineraliseret vand. Fyld ikke cellerne op til over bunden af splitringen i hver celle.



### Fare



**Batterielektrolyt indeholder svovlsyre, som er en dødelig gift, der forårsager alvorlige forbrændinger.**

- **Drik ikke elektrolyt, og undgå kontakt med hud, øjne og tøj. Brug sikkerhedsbriller for at beskytte øjnene og gummihandsker for at beskytte hænderne.**
- **Fyld batteriet op på et sted, hvor der altid er rent vand i nærheden til at skylle huden med.**

Hold oversiden af batteriet rent ved at vaske det periodisk med en børste dyppet i ammoniak eller en opløsning af tveksult natron. Skyl overfladen på batteriet med vand efter rengøring. Fjern ikke påfyldningsdækslerne under rengøring af batteriet.

Batteriledningerne skal være strammet til på polerne for at sikre god elektrisk kontakt.

Hvis der opstår korrosion ved polerne, skal du frakoble kablerne – minuskablet (–) først – og skrabe klemmerne og polerne af separat. Tilslut ledningerne igen, pluskablet (+) først, og smør polerne med vaseline.



### Advarsel



**Batteripoler eller metalværktøj kan kortslutte mod metaltraktordele og forårsage gnister. Gnister kan få batterigasserne til at eksplodere og medføre personskaade.**

- **Når batteriet skal fjernes eller monteres, må batteriets poler ikke berøre nogen metaldele på traktoren.**
- **Metalværktøj må ikke kortslutte mellem batteripolerne og traktorens metaldele.**



### Advarsel



**Forkert batterikabelføring kan danne gnister og beskadige maskinen og kablerne. Gnister kan få batterigasserne til at eksplodere og medføre personskaade.**

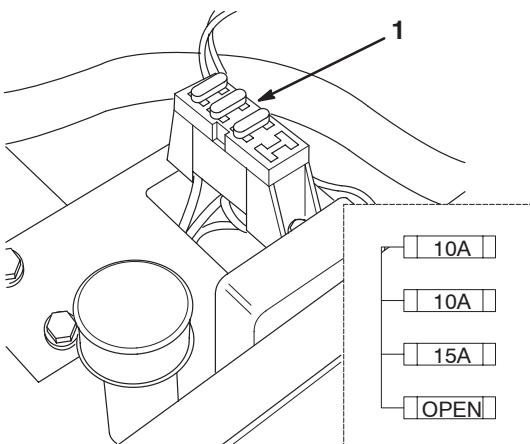
- **Frakobl altid batteriets (sorte) minuskabel, før du frakobler det (røde) pluskabel.**
- **Tilslut altid batteriets røde pluskabel, før du tilslutter det sorte minuskabel.**

## Opbevaring af batteriet

Hvis maskinen skal tages ud af drift i mere end 30 dage, skal batteriet tages ud og oplades helt. Opbevar det evt. på maskinens hylde. Lad kablerne være frakoblede, hvis det opbevares på maskinen. Opbevar batteriet et køligt sted for at undgå hurtig afladning af batteriet. Sørg for, at batteriet er helt opladet, så det ikke fryser til. Et fuldt opladet batteris massefylde er 1,265–1,299.

## Sikringer

Sikringerne i maskinens elektriske system er placeret under sædet (fig. 57).



Figur 57

1. Sikringer

## Baglapning



### Advarsel



Berøring af knivcylindrene eller andre bevægelige dele kan medføre personskader.

- Hold fingre, hænder og beklædningsgenstande væk fra knivcylindrene eller andre bevægelige dele.
- Forsøg aldrig at dreje knivcylindrene med hænderne eller fødderne, mens motoren kører.

1. Placer maskinen på en plan flade, sænk klippeenhederne, stop motoren, og aktiver parkeringsbremsen.
2. Lås sædet op, og løft det, så betjeningsanordningerne bliver tilgængelige.
3. Foretag de første justeringer mellem knivcylinder og bundkniv, der er relevante for baglapning, på alle klippeenheder, som skal baglappes. Se betjeningsvejledningen til klippeenhederne.



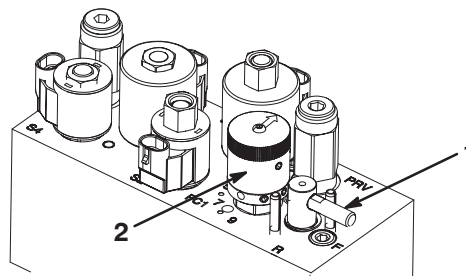
### Fare



Ændring af motorhastighed under baglapning kan få knivcylindrene til at sætte ud.

- Reguler aldrig motorhastigheden under baglapning.
- Foretag kun baglapning, når motoren kører i tomgang.

4. Start motoren, og lad den køre ved lav tomgangshastighed.
5. Drej baglappingsgrebet til positionen "R" (fig. 58).
6. Drej hastighedsregulatoren til knivcylindre til indstillingen 1 (fig. 58).



Figur 58

1. Baglappingsgreb
2. Hastighedsregulator til knivcylindre

7. Når klippe-/transportgrebet er i neutral position, skal håndtaget til sænkning/hævning af klippeenhederne flyttes fremad for at starte baglapningen på de valgte knivcylindre.
8. Påfør lappemasta med en langskaftet pensel. Brug aldrig en kortskaftet pensel.
9. Hvis knivcylindrene går i stå eller kører uregelmæssigt under baglapningen, så vælg en højere hastighed for knivcylindrene, indtil hastigheden stabiliseres, og sæt så knivcylinderhastigheden tilbage til position 1 eller den ønskede hastighed.
10. Klippeenhederne justeres under baglapning ved at slå knivcylindrene fra ved at flytte håndtaget til sænkning/hævning af klippeenhederne bagud og standse motoren. Gentag trin 4 til 8, når justeringerne er foretaget.
11. Gentag proceduren for alle de klippeenheder, du ønsker at baglappe.
12. Når du er færdig, placeres baglappingsgrebene i positionen "F", sædet sænkes, og al lappemasta vaskes af klippeenhederne. Juster klippeenhedernes knivcylindre i forhold til bundknivene efter behov. Flyt hastighedsregulatorerne for klippeenhedernes knivcylindre til den ønskede klippeposition.

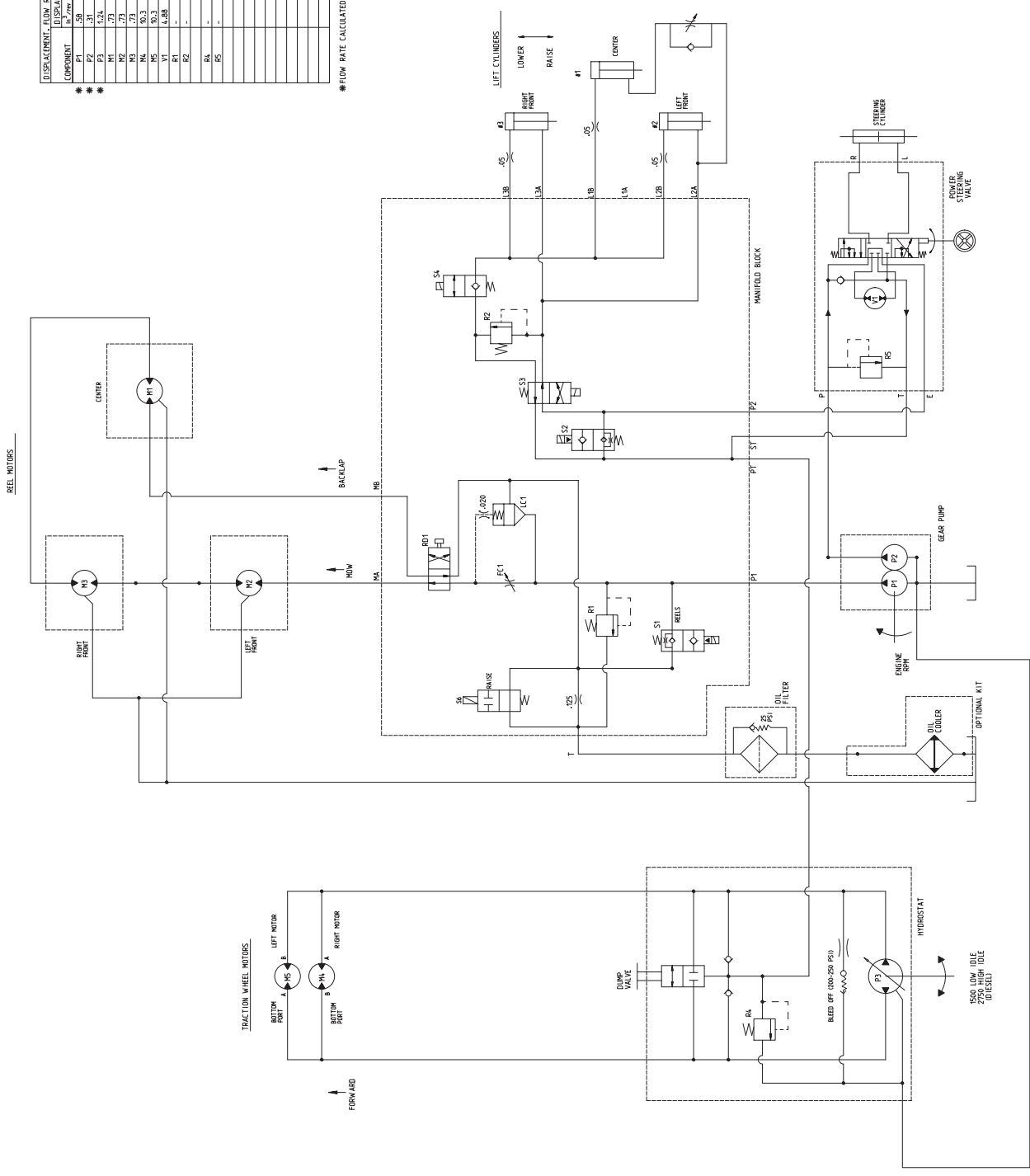
**Vigtigt** Hvis baglappingsgrebet ikke returneres til positionen "F" efter baglapningen, kan klippeenhederne ikke hæves, og fungerer dermed ikke korrekt.



# Hydrauliskema

COMPONENT	DISPLACEMENT		FLOW RATE		PRESSURE	
	in <sup>3</sup> /rev	cm <sup>3</sup> /rev	gpm	lpm	bar, psi	bars
P1	38	230	17.7	66.9	-	-
P2	38	230	17.7	66.9	-	-
P3	1.24	20.3	14.8	55.8	-	-
M1	.73	12.0	-	-	-	-
M2	.73	12.0	-	-	-	-
M3	.73	12.0	-	-	-	-
M4	.73	12.0	-	-	-	-
M5	60.3	1668.8	-	-	-	-
V1	4.88	80	-	-	24.00	365
R1	-	-	14.00	21	-	-
R4	-	-	19.00	71	-	-
R5	-	-	19.00	71	-	-

\* FLOW RATE CALCULATED AT 2800 RPM AND 98% EFFICIENCY







## Toros generelle produktgaranti

To års begrænset garanti

### Fejl og produkter, der er dækket

The Toro Company og dets søsterselskab, Toro Warranty Company, garanterer i fællesskab i henhold til en aftale mellem dem, at dit Toro-produkt ("produktet") er frit for materialefejl og fejl i den håndværksmæssige udførelse i to år eller 1500 driftstimer\*, hvad end der måtte indtræde først. Hvis der forekommer en fejl, som er dækket af garantien, vil vi reparere produktet uden omkostninger for dig. Dette inkluderer fejldiagnose, arbejdsløn, reservedele og transport. Denne garanti træder i kraft på den dato, produktet leveres til den person, som oprindeligt køber det i detaileddet.

\* Produkt udstyret med timetæller

### Sådan får du udført service, der er dækket af garantien

Det påhviler dig at underrette produktforhandleren eller den autoriserede produktforhandler, som du har købt produktet hos, så snart du tror, der er opstået en fejl, som er dækket af garantien.

Hvis du har brug for hjælp til at finde frem til en produktforhandler eller en autoriseret forhandler, eller hvis du har spørgsmål vedrørende dine rettigheder eller ansvar i henhold til garantien, kan du kontakte os her:

Toro Commercial Products Service Department  
Toro Warranty Company  
8111 Lyndale Avenue South  
Bloomington, MN 55420-1196, USA  
952-888-8801 eller 800-982-2740  
E-mail: commercial.service@toro.com

### Ejerens ansvar

Du er som ejer af produktet ansvarlig for at udføre den vedligeholdelse og de justeringer, som er nødvendige i henhold til din betjeningsvejledning. Hvis du ikke udfører den nødvendige vedligeholdelse og de nødvendige justeringer, kan dette danne grundlag for at afvise en reklamation i henhold til garantien.

### Genstande og fejl, der ikke er dækket

Det er ikke alle produktfejl eller funktionsfejl, der måtte opstå i garantiperioden, som udgør materialefejl eller fejl i den håndværksmæssige udførelse. Denne udtrykkelige garanti dækker ikke følgende:

- Produktfejl, som er en følge af brug ikke-originale Toro-reservedele eller af installation og brug af ekstra, modificeret eller ikke godkendt tilbehør
- Produktfejl, som er en følge af manglende udførelse af nødvendig vedligeholdelse og/eller justering
- Produktfejl, som er en følge af at have betjent produktet på en ødelæggende, uagtsom eller hensynsløs måde
- Reservedele, som forbruges ved brug, medmindre de skønnes at være defekte. Eksempler på reservedele, som forbruges eller opbruges ved normal drift af produktet, omfatter men er ikke begrænset til knive, knivcylindre, bundknive, piber, tændrør, styrehjul, dæk, filtre, remme og visse komponenter på sprøjter som f.eks. membraner, dyser og kontraventiler osv.

### Andre lande end USA og Canada

Kunder, som har købt Toro-produkter, der er eksporteret fra USA eller Canada, skal kontakte deres Toro-forhandler for at få en garantipolice, som gælder for deres land, provins eller stat. Såfremt du af en eller anden grund er utilfreds med din forhandlers service eller har problemer med at få oplysninger om garantien, bedes du kontakte Toro-importøren. Hvis alt andet svigter, kan du kontakte os hos Toro Warranty Company.

- Fejl, der forårsages af eksterne forhold. Forhold, der anses for at være eksterne forhold, omfatter men er ikke begrænset til vejrlig, opbevaringsforhold, forurening, brug af ikke godkendte kølevæsker, smøremidler, tilsætningsstoffer eller kemikalier osv.
- Normalt slid. Normalt slid omfatter, men er ikke begrænset til, beskadigelse af sæder som følge af slitage eller afslidning, slid på malede overflader, ridsede mærkater eller vinduer osv.

### Reservedele

Reservedele, der planmæssigt skal udskiftet i forbindelse med nødvendig vedligeholdelse, er kun dækket af garantien i tidsrummet frem til det planmæssige tidspunkt for udskiftning af den pågældende reservedel.

Reservedele, som udskiftes i henhold til nærværende garanti, bliver Toros ejendom. Toro træffer endelig beslutning om, hvorvidt en reservedel eller en samlet enhed skal repareres eller udskiftes. Toro kan bruge fabriksreoverede reservedele i stedet for nye reservedele til visse reparationer, der er dækket af garantien.

### Generelle betingelser

Det eneste retsmiddel, du har til rådighed i henhold til nærværende garanti, er reparation hos en autoriseret Toro-forhandler.

**Hverken The Toro Company eller Toro Warranty Company er ansvarlig for indirekte-, hændelige- eller følgeskader i forbindelse med brugen af de Toro-produkter, der er dækket af nærværende garanti, herunder omkostninger eller udgifter til at fremskaffe erstatningsudstyr eller service i de perioder, der med rimelighed medgår i forbindelse med funktionsfejl eller manglende rådighed over produktet, mens der udføres reparationer i henhold til garantien. Bortset fra den emissionsgaranti, der er nævnt nedenfor, og kun såfremt denne måtte finde anvendelse, gives ingen anden udtrykkelig garanti. Alle underforståede garantier om salgbarhed og brugsegnethed er begrænset til denne udtrykkelige garantis varighed.**

I visse stater er det ikke tilladt at fragå ansvar for hændelige- og følgeskader eller at begrænse tidsrummet for en underforstået garantis varighed, så ovenstående ansvarsfrågørelser og begrænsninger gælder muligvis ikke for dig.

Denne garanti giver dig bestemte juridiske rettigheder, men derudover kan du også have andre rettigheder, som varierer fra stat til stat.

**Bemærk vedrørende motorgaranti:** Emissionskontrollsystemet på dit produkt kan være dækket af en separat garanti, som overholder de krav, der er fastsat af det amerikanske miljøbeskyttelsesagentur (Environmental Protection Agency, EPA) og/eller rådet for luftressourcer i Californien (California Air Resources Board, CARB). De timemæssige begrænsninger, der er anført ovenfor, gælder ikke for garantien på emissionskontrollsystemet. Der henvises til garantierklæringen om motoremissionsgaranti, som er trykt i betjeningsvejledningen eller indeholdt i motorfabrikantens dokumentation, for yderligere oplysninger.