



Greensmaster[®] 3250-D

Tractie-eenheid

Modelnr. 04383 – 270000001 en hoger

Gebruikershandleiding





Waarschuwing



CALIFORNIA

Proposition 65 Waarschuwing

De uitlaatgassen van de dieselmotor van dit product bevatten bestanddelen waarvan bekend is dat ze kanker, geboortefwijkingen of andere schade aan de voortplantingsorganen kunnen veroorzaken.

Belangrijk De motor van dit product is niet uitgerust met een vonkenvanger. Als de machine wordt gebruikt in een bosgebied – of op een met dicht struikgewas -of gras begroeid terrein – zoals omschreven in CPRC 4126, handelt de bestuurder in strijd met de bepalingen van de Wet op de Openbare Hulpbronnen (Public Resources Code), Afdeling 4442, van de staat Californië. In andere landen of staten kunnen soortgelijke wetten van kracht zijn.

Dit vonkontstekingsysteem is in overeenstemming met de Canadese ICES-002.

Ce système d'allumage par étincelle de véhicule est conforme à la norme NMB-002 du Canada.

Inhoud

	Blz.
Inleiding	3
Veiligheid	3
Veilige bediening	3
Veilige Bediening Toro Zitmaaiers	6
Geluidsdruk	7
Geluidsniveau	7
Trillingsniveau	7
Veiligheids- en instructiestickers	8
Specificaties	11
Algemene specificaties	11
Montage	12
Losse onderdelen	12
Voorwielen monteren	13
Achterwiel monteren	13
Bestuurdersstoel instellen	13
Accu in gebruik nemen en opladen	14
Stuurwiel monteren	15
Verlengstuk van ontluchting en do van reservoir plaatsen	15
Montage van de voorste rollers	16
Rollers van het draagframe afstellen	16
Maaidekken monteren	17
Transporthoogte instellen	20

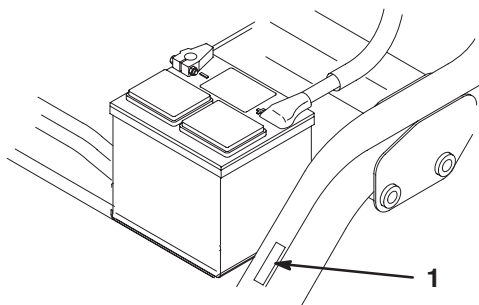
	Blz.
Voor het gebruik	21
Motoroliepeil controleren	21
Brandstoftank vullen	22
Het koelsysteem controleren	22
Onderhoud van het hydraulische systeem	23
Water aftappen uit brandstoffilter/waterafscheider	24
Bandenspanning controleren	25
Contact tussen snijplaat en messenkooi controleren	25
Torsie van wielmoeren controleren	25
Gebruiksaanwijzing	26
Veiligheid staat voorop	26
Bedieningsorganen	26
Inrijperiode	28
Starten en stoppen van de motor	29
Het brandstofsysteem ontluichten	29
Veiligheidssysteem testen	29
Toerental van de messenkooi instellen	30
De machine gebruiksklaar maken	31
Oefenperiode	31
Voor het maaien	31
Wijze van maaien	31
Transport	32
Inspectie en reiniging na het maaien	32
De tractie-eenheid slepen	32
Onderhoud	33
Aanbevolen onderhoudsschema	33
Controlelijst Dagelijks Onderhoud	34
Smering	35
Algemeen onderhoud van het luchtfilter	36
Onderhoud van het luchtfilter	36
Radiateur en scherm reinigen	36
Motorolie	37
Brandstoffilter/waterafscheider	37
De gashendel afstellen	38
Stationair toerental afstellen	38
Hydraulische vloeistof	38
Hydraulische slangen en leidingen controleren	39
Remmen afstellen	39
De transmissie afstellen voor de neutraalstand ...	40
Transportsnelheid afstellen	40
Maaisnelheid afstellen	41
Opheffen/neeerlaten van maaidek afstellen	41
De riem afstellen	41
Onderhoud van de accu	42
Opslag van de accu	43
Zekeringen	43
Wetten	43

	Blz.
Elektrisch schema	45
Hydraulisch schema	46
De Algemene Garantie bepalingen voor Toro-producten	48

Inleiding

Lees deze handleiding zorgvuldig, zodat u weet hoe u de machine op de juiste wijze kunt gebruiken en onderhouden. De informatie in deze handleiding kan u en anderen helpen letsel en schade te voorkomen. Hoewel Toro veilige producten ontwerpt en fabriceert, blijft u verantwoordelijk voor het juiste en veilige gebruik van de machine.

Als u service, originele Toro-onderdelen of aanvullende informatie nodig hebt, kunt u contact opnemen met een erkende Service Dealer of met de klantenservice van Toro. U dient hierbij altijd het modelnummer en het serienummer van het product te vermelden. De locatie van het plaatje met het modelnummer en het serienummer van het product is aangegeven op Figuur 1.



Figuur 1

1. Locatie van het modelnummer en het serienummer.

U kunt het modelnummer en het serienummer noteren in de ruimte hieronder:

Modelnr.: _____
Serienr.: _____

In deze handleiding is een systeem gebruikt om mogelijke gevaren aan te duiden en u te attenderen op bijzondere aanwijzingen om lichamelijk (mogelijk dodelijk) letsel van u en anderen te voorkomen. De termen **Gevaar**, **Waarschuwing** en **Voorzichtig** duiden de mate van het risico aan. Ga als regel altijd voorzichtig te werk.

Gevaar duidt op een zeer gevaarlijke situatie die ernstig letsel of de dood tot gevolg *zal* hebben wanneer de veiligheidsvoorschriften niet in acht worden genomen.

Waarschuwing duidt op een gevaarlijke situatie die ernstig letsel of de dood tot gevolg *kan* hebben wanneer de veiligheidsvoorschriften niet in acht worden genomen.

Voorzichtig duidt op een gevaarlijke situatie die licht letsel tot gevolg kan hebben wanneer de veiligheidsvoorschriften niet in acht worden genomen.

Er worden in deze handleiding nog twee woorden gebruikt om u op belangrijke informatie te wijzen. **Belangrijk** attendeert u op bijzondere technische informatie en **Opmerking:** duidt algemene informatie aan die uw bijzondere aandacht verdient.

Veiligheid

Deze machine voldoet minstens aan CEN-norm EN 836:1997, ISO-norm 5395:1990 en de B71.4-2004 specificaties van het American National Standards Institute (ANSI), van kracht op het moment van productie, als 18 kg is toegevoegd aan het achterwiel.

Onjuist gebruik of onderhoud door de gebruiker of eigenaar kan letsel veroorzaken. Om het risico van letsel te vermijden, dient u zich aan de volgende veiligheidsinstructies te houden en altijd op het veiligheids ⚠ symbool te letten, dat betekent VOORZICHTIG, WAARSCHUWING of GEVAAR – "instructie voor persoonlijke veiligheid". Niet-naleving van de instructie kan leiden tot lichamelijk of dodelijk letsel.

Veilige bediening

De volgende instructies zijn ontleend aan CEN-norm EN 836:1997, ISO-norm 5395:1990 en ANSI-norm B71.4-2004.

Instructie

- Lees of raadpleeg de gebruikershandleiding en ander instructiemateriaal zorgvuldig. Zorg ervoor dat u vertrouwd raakt met de bedieningsorganen en de veiligheidssymbolen en weet hoe u de machine moet gebruiken.
- Laat kinderen of personen die de instructies niet kennen, nooit de maaimachine gebruiken of onderhoudswerkzaamheden daaraan verrichten. Plaatselijke voorschriften kunnen een minimumleeftijdsgrens voor de bediening van de machine stellen.
- Houd iedereen weg uit het gebied waarin u de machine gebruikt, in het bijzonder kinderen en huisdieren.
- Denk eraan dat de gebruiker verantwoordelijk is voor ongevallen of schade aan andere personen of hun eigendommen.
- Het is niet toegestaan passagiers te vervoeren.

- Elke bestuurder en monteur moet ervoor zorgen dat hij of zij professionele en praktische instructie krijgt. De eigenaar is verantwoordelijk voor de instructie van de gebruikers. Bij een dergelijke instructie moet de nadruk liggen op:
 - Zorgvuldigheid en concentratie bij het werken met zit-maaiers;
 - Als de zit-maaier op een helling begint te glijden, kan dat niet met de rem worden gecorrigeerd. De belangrijkste oorzaken voor het verliezen van de controle zijn:
 - onvoldoende grip van de wielen;
 - te snel rijden;
 - onjuist gebruik van de rem;
 - het type machine is niet geschikt voor het specifieke werk;
 - zich onvoldoende bewust zijn van de specifieke omstandigheden van het terrein, met name op hellingen;
 - onjuiste bevestiging en verdeling van lasten.
- De eigenaar/gebruiker is verantwoordelijk voor ongelukken, letsel van hemzelf/haarzelf of van anderen, en schade aan eigendom, die hij/zij kan voorkomen.

Voor ingebruikname

- Draag tijdens het maaien altijd stevige schoenen, een lange broek, een helm, een veiligheidsbril en gehoorbescherming. Lang haar, losse kleding of sieraden kunnen worden gegrepen door bewegende onderdelen. Draag geen schoenen met open tenen en loop niet op blote voeten.
- Inspecteer het terrein waarop u de maaimachine gaat gebruiken grondig en verwijder eventuele voorwerpen die door de machine kunnen worden uitgeworpen.
- **Waarschuwing** – Brandstof is zeer ontvlambaar. Neem de volgende voorzorgsmaatregelen:
 - Bewaar brandstof uitsluitend in tanks of blikken die daarvoor speciaal zijn bedoeld.
 - Vul de brandstoftank nooit binnenshuis; tijdens het bijvullen niet roken.
 - Vul brandstof bij voordat u de motor aanzet. Nooit de dop van de brandstoftank verwijderen of brandstof bijvullen als de motor loopt of heet is.
 - Probeer de motor niet te starten als er brandstof is gemorst. Verwijder de machine dan uit de buurt van de plek waar is gemorst, en voorkom elke vorm van open vuur of vonken totdat de brandstofdampen volledig zijn verdwenen.
 - Zorg voor een goede bevestiging van afsluitdoppen van brandstoftanks en blikken.
- Vervang geluiddempers die gebreken vertonen.
- Inspecteer het terrein om vast te stellen welke accessoires en werktuigen nodig zijn om goed en veilig te werken. Gebruik alleen door de fabrikant goedgekeurde accessoires en werktuigen.
- Controleer of de dodemansknop, de veiligheidsschakelaars en de veiligheidsschermen zijn bevestigd en naar behoren werken. Gebruik de machine uitsluitend als deze naar behoren werken.

Gebruiksaanwijzing

- Laat de motor nooit in een afgesloten ruimte lopen, omdat zich daar giftige koolmonoxidestoffen kunnen verzamelen.
- Maai uitsluitend bij daglicht of goed kunstlicht.
- Alle werktuigkoppelingen uitschakelen, versnelling in de neutraalstand zetten en de parkeerrem in werking stellen alvorens de motor te starten.
- Denk eraan dat elke helling gevaarlijk is. Het rijden op met gras begroeide hellingen vereist bijzondere zorgvuldigheid. Om te voorkomen dat de machine kantelt:
 - niet plotseling stoppen of gaan rijden bij het op en afrijden van hellingen;
 - houd de snelheid laag bij het rijden op hellingen en in scherpe bochten;
 - let op bulten en kuilen en andere verborgen gevaren;
 - maai nooit dwars over een helling, tenzij de maaimachine speciaal daarvoor is bedoeld.
- Let op kuilen in het terrein en andere verborgen gevaren.
- Let op het verkeer als u in de buurt van een weg werkt of deze oversteekt.
- Zet de maaimessen stil voordat u andere oppervlakken dan grasvelden oversteekt.
- Bij gebruik van werktuigen nooit de afvoeropening naar omstanders toe richten of personen in de buurt van de in werking zijnde machine laten komen.
- Gebruik de machine nooit als schermen, afdekplaten of andere beveiligingsmiddelen zijn beschadigd of ontbreken. Zorg ervoor dat alle interlockschakelaars zijn aangebracht, correct zijn afgesteld en naar behoren werken.
- Verander de instellingen van de motor niet en voorkom overbelasting van de motor. De motor met te hoog toerental laten draaien kan de kans op lichamelijk letsel vergroten.

- Voordat u de bestuurdersplaats verlaat:
 - machine laten stoppen op een horizontaal oppervlak;
 - aftakas uitschakelen en werktuigen laten zakken;
 - versnelling in neutraalstand zetten en parkeerrem in werking stellen;
 - motor afzetten en sleuteltje uit het contact nemen.
- Schakel de aandrijving naar de werktuigen uit als u de machine transporteert of niet gebruikt.
- Motor afzetten en aandrijving naar werktuigen uitschakelen:
 - voor het bijvullen van brandstof;
 - voor verwijdering van de grasvanger(s);
 - voordat u de maaihoogte instelt, tenzij die vanaf de bedieningspositie kan worden ingesteld.
 - voordat u verstoppingen verwijdert;
 - voordat u de maaimachine gaat controleren, schoonmaken of werkzaamheden daaraan gaat verrichten;
 - als u een vreemd voorwerp heeft geraakt of de machine abnormaal begint te trillen. Controleer de maaimachine op beschadigingen en voer alle benodigde reparaties uit alvorens deze weer te gebruiken.
- Zet de gashendel terug voordat u de motor afzet. Als de machine met een brandstofafsluitklep is uitgerust, draai deze dan dicht als het maaiwerk voltooid is.
- Houd uw handen en voeten uit de buurt van de maaidekken.
- Kijk achterom en omlaag voordat u achteruit rijdt om er zeker van te zijn dat de weg vrij is.
- Verminder uw snelheid en wees voorzichtig als u een bocht maakt of wegen en voetpaden oversteekt. Zet de messenkooien stil als u niet maait.
- Gebruik de machine niet als u onder de invloed van alcohol of drugs verkeert.
- Wees voorzichtig als u de machine inlaadt op een aanhanger of een vrachtwagen of uitlaadt.
- Wees voorzichtig bij het naderen van blinde hoeken, struiken, bomen, en andere objecten die het zicht kunnen belemmeren.
- Laat de motor afkoelen voordat u de maaimachine in een afgesloten ruimte stalt.
- Houd de motor, geluiddemper, accubehuizing en de brandstofopslagplaats vrij van overtollig vet, gras en bladeren om brandgevaar te verminderen.
- Controleer de grasvanger regelmatig op slijtage en mankementen.
- Zorg ervoor dat alle onderdelen in goede staat verkeren en alle bevestigingselementen en hydraulische aansluitingen stevig vastzitten. Vervang versleten of beschadigde onderdelen en stickers.
- Als het nodig is de brandstoftank af te tappen, doe dit dan buiten.
- Wees voorzichtig als u de machine afstelt, teneinde te voorkomen dat uw vingers bekneld raken tussen de draaiende messen en de vaste onderdelen van de machine.
- Let op dat bij machines met meerdere messenkooien, andere messenkooien kunnen gaan draaien doordat u een messenkooi draait.
- Schakel de aandrijvingen uit, laat de maaidekken neer, stel de parkeerrem in werking en zet de motor af. Wacht totdat alle bewegende delen tot stilstand zijn gekomen voordat u de machine afstelt, reinigt of repareert.
- Verwijder gras en rommel van de maaidekken, de aandrijvingen, de geluiddempers en de motor om brand te voorkomen. Neem gemorste olie of brandstof meteen op.
- Plaats onderdelen op kriksteunen indien dit nodig is.
- Haal voorzichtig de druk van onderdelen met opgeslagen energie.
- Maak de accukabels los voordat u reparatiewerkzaamheden gaat verrichten. Maak eerst de minpool van de accu los en daarna de pluspool. Sluit eerst de pluspool van de accu aan en daarna de minpool.
- Wees voorzichtig als u de messenkooien controleert. Draag handschoenen en wees voorzichtig als u onderhoudswerkzaamheden uitvoert aan de messenkooien.
- Houd uw handen en voeten uit de buurt van bewegende onderdelen. Stel indien mogelijk de machine niet af terwijl de motor loopt.
- Laad de accu op in een open, goed geventileerde ruimte; doe dit niet in de buurt van vonken en open vuur. Haal de oplader uit het stopcontact voordat u deze aansluit op of losmaakt van de accu. Draag beschermende kleding en gebruik geïsoleerd gereedschap.

Onderhoud en stalling

- Draai alle moeren, bouten en schroeven regelmatig strak aan, zodat de machine steeds veilig in gebruik is.
- Als er zich brandstof in de tank bevindt, mag u de machine niet opslaan in een afgesloten ruimte waar brandstofdampen in contact met open vuur of vonken kunnen komen.

Veilige Bediening Toro Zitmaaiers

De volgende lijst bevat veiligheidsinstructies die specifiek zijn toegesneden op Toro producten, of andere veiligheidsinstructies die niet zijn opgenomen in de CEN, ISO of ANSI normen.

Dit product kan handen of voeten afsnijden en voorwerpen uitwerpen. Volg altijd alle veiligheidsinstructies op om ernstig of mogelijk dodelijk letsel te voorkomen.

Gebruik van dit product voor andere doeleinden dan deze kan gevaarlijk zijn voor de bestuurder of omstanders.

- Zorg ervoor dat u weet hoe u de motor snel kunt afzetten.
- Draag geen tennisschoenen of gymschoenen als u de machine gebruikt.
- Het verdient aanbeveling veiligheidsschoenen en een lange broek te dragen. Dit is verplicht op grond van diverse plaatselijke veiligheidsvoorschriften en verzekeringsbepalingen.
- De bestuurder moet bedreven en getraind zijn in het rijden op hellingen. Onvoorzichtig rijden op heuvels of hellingen kan tot gevolg hebben dat u de controle over het voertuig verliest en het voertuig kantelt of omkiept. Dit kan lichamelijk of dodelijk letsel veroorzaken.
- Wees voorzichtig als u omgaat met brandstof. Neem gemorste brandstof op.
- Controleer elke dag of de interlockschakelaars goed functioneren. Als een schakelaar defect is, moet u deze vervangen voordat u de machine gebruikt.
- Voordat u de motor start, moet u plaats nemen op de bestuurdersstoel, de liftpedaal intrappen en deze laten opkomen om te controleren of de maaidekken zijn uitgeschakeld. Controleer of het tractiesysteem in de neutraalstand staat en de parkeerrem in werking is gesteld.
- Let goed op als u de machine gebruikt. Om te voorkomen dat u de controle over de machine verliest, moet u de volgende instructies naleven:
 - Rij niet te dicht langs bunkers, greppels, sloten of andere gevaarlijke punten.
 - Verminder de snelheid als u een scherpe bocht maakt. Vermijd plotseling stoppen en starten.
 - Als u in de buurt van een weg werkt of deze oversteekt, moet u altijd voorrang verlenen.
 - Gebruik de serviceremmen als u een helling afdaald, om de snelheid laag te houden en de machine onder controle te houden.
- Ten behoeve van een maximale veiligheid moeten de grasmanden zijn gemonteerd als de messenkooien of de verticuteereenheden in werking zijn. Zet de motor af voordat u de manden leegmaakt.
- De maaidekken moeten worden opgeheven als u van het ene werkgebied naar het andere rijdt.
- Raak de motor, de geluiddemper of de uitlaatpijp niet aan als de motor loopt of direct nadat u deze heeft afgezet. Deze kunnen heet zijn en brandwonden veroorzaken.
- Blijf uit de buurt van het draaiende rooster op de zijkant van de motor om direct contact met uw lichaam en kleding te vermijden.
- Als de motor afslaat of de machine vaart verliest en de top van een helling niet haalt, mag u de machine nooit keren. U moet dan altijd langzaam in een rechte lijn achterwaarts de helling af rijden.
- Als er onverwachts een persoon of huisdier in of in de buurt van het maaigebied verschijnt, **moet u stoppen met maaien**. Onvoorzichtig gebruik in combinatie met de hoeken van het terrein, afkaatsingen en verkeerd geplaatste schermen kunnen leiden tot letsel als gevolg van uitgeworpen voorwerpen. Ga pas verder met maaien als er niets of niemand meer in het maaigebied is.
- Als de machine is uitgerust met een optionele omkiepbeveiliging, moet u altijd de veiligheidsgordel omdoen als u de machine gebruikt.
- Voordat u de stoel verlaat, moet u de schakelhendel in de neutraalstand (N) zetten, de maaidekken opheffen en wachten totdat de messenkooien niet meer ronddraaien. Stel de parkeerrem in werking. Zet de motor af en haal het sleuteltje uit het contact.
- Als u de machine onbeheerd achterlaat, moet u ervoor zorgen dat de maaidekken volledig zijn opgeheven en de maaidekken niet meer ronddraaien, het sleuteltje uit het contact is verwijderd en de parkeerrem in werking is gesteld.

Onderhoud en stalling

- Zorg ervoor dat alle aansluitstukken van de hydraulische leidingen vastzitten en alle hydraulische slangen en leidingen in goede staat verkeren voordat u druk zet op het hydraulische systeem.
- Houd lichaam en handen uit de buurt van kleine lekgaten of spuitmonden waaruit onder hoge druk hydraulische vloeistof ontsnapt. U kunt lekken in het hydraulische systeem opsporen met behulp van karton of papier. Doe dit niet met uw handen. Hydraulische vloeistof die onder druk ontsnapt, kan voldoende kracht hebben om door de huid heen te dringen, en letsel te veroorzaken.
- Alvorens het hydraulische systeem los te koppelen of werkzaamheden daaraan te verrichten, moet u alle druk in het systeem opheffen. Dit doet u door de motor af te zetten en de maaidekken en werktuigen neer te laten op de grond.
- Controleer regelmatig of de brandstofleidingen goed vastzitten en slijtage vertonen. Indien nodig moet u ze vastzetten of repareren.
- Als de motor moet lopen om onderhouds- of afstelwerkzaamheden uit te voeren, moet u uw kleding, handen, voeten en andere lichaamsdelen uit de buurt van de maaidekken, werktuigen en bewegende delen, met name het rooster op de zijkant van de motor, houden. Houd iedereen op afstand.
- U moet de motor afzetten voordat u het oliepeil controleert of het carter bijvult met olie.
- Ten behoeve van de veiligheid en een nauwkeurige afstelling moet u het maximale motortoerental door een erkende Toro-dealer laten controleren met een toerenteller. Maximale afgeregelde motortoerental: 2900 tpm.
- Indien belangrijke reparaties nodig zijn of hulp is vereist, moet u contact opnemen met een erkende Toro-dealer.
- Gebruik uitsluitend door Toro goedgekeurde werktuigen en onderdelen. De garantie kan komen te vervallen als werktuigen worden gebruikt die niet zijn goedgekeurd.

Geluidsdruk

Dit voertuig oefent een A-gewogen equivalente continue geluidsdruk uit op het gehoor van de bestuurder van 84 dBA, gebaseerd op metingen bij identieke machines volgens procedures vastgelegd in Richtlijn 98/37/EG en wijzigingen daarvan.

Geluidsniveau

Deze machine heeft een gegarandeerd geluidsniveau van 105 dBA, gebaseerd op metingen bij identieke machines volgens procedures vastgelegd in Richtlijn 2000/14/EG en wijzigingen daarvan.

Trillingsniveau

Op handen-armen

Deze machine heeft een maximaal trillingsniveau op de handen van $2,5 \text{ m/s}^2$, gebaseerd op metingen bij identieke machines volgens procedures vastgelegd in ISO 5349.

Gehele lichaam

Deze machine heeft een maximaal trillingsniveau op het zitvlak van $0,5 \text{ m/s}^2$, gebaseerd op metingen bij identieke machines volgens procedures vastgelegd in ISO 2631.

Veiligheids- en instructiestickers



Veiligheidsstickers en veiligheidsinstructies zijn gemakkelijk zichtbaar voor de bestuurder en bevinden zich bij plaatsen waar gevaar kan ontstaan. Vervang alle beschadigde of verdwenen stickers.

GREENSMaster 3250-D

QUICK REFERENCE AID

CHECK/SERVICE (daily)

1. OIL LEVEL, ENGINE
2. OIL LEVEL, HYDRAULIC TANK
3. BRAKE FUNCTION
4. INTERLOCK SYSTEM:
 - 4a. SEAT INTERLOCK
 - 4b. NEUTRAL SENSOR
 - 4c. MOW SENSOR
 - 4d. PARKING BRAKE INTERLOCK
5. WATER SEPARATOR/FUEL FILTER

6. AIR CLEANER
7. RADIATOR SCREEN
8. TIRE PRESSURE (8-12 psi front, 8-15 psi rear)
9. BATTERY
10. GREASE POINT (8)
11. FUEL - DIESEL #2
12. WHEEL NUT TORQUE (70-90 FT-LBS)
13. FAN/ALTERNATOR/WATER PUMP BELT
14. COOLANT LEVEL

SEE OPERATOR'S MANUAL

FLUID SPECIFICATIONS / CHANGE INTERVALS

See operator's manual for initial change	FLUID TYPE	CAPACITY		CHANGE INTERVALS		FILTER PART NO.
		L	QT.	FLUID	FILTER	
A. ENGINE OIL	SAE 10W-30	3.3	3.5	150 hrs.	150 hrs.	99-9017
B. HYDRAULIC OIL*	MOBIL DTE 15M	20.8	22	800 hrs.	800 hrs.	105-0438
C. AIR CLEANER (CLEAN EVERY 50 HOURS)					200 hrs.	93-2195
D. FUEL FILTER					800 hrs.	112-9188
E. FUEL TANK	NO. 2 DIESEL	22.7	6.0 GAL.	Drain and flush, 2 years		
F. COOLANT	50/50 ETHYLENE GLYCOL/ WATER MIX	3.4	3.6	Drain and flush, 2 years		

*Including filter

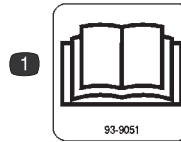
114-4614

114-4614



93-8068

1. Lees de gebruikershandleiding voor instructies voor de vergrendeling en ontgrendeling van de stuurarm.

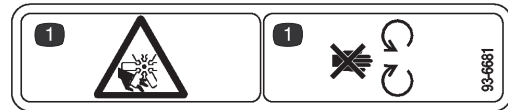


93-9051

1. Raadpleeg de gebruikershandleiding.



104-7728



93-6681

1. Ledematen kunnen worden gesneden/geamputeerd – blijf uit de buurt van bewegende onderdelen.



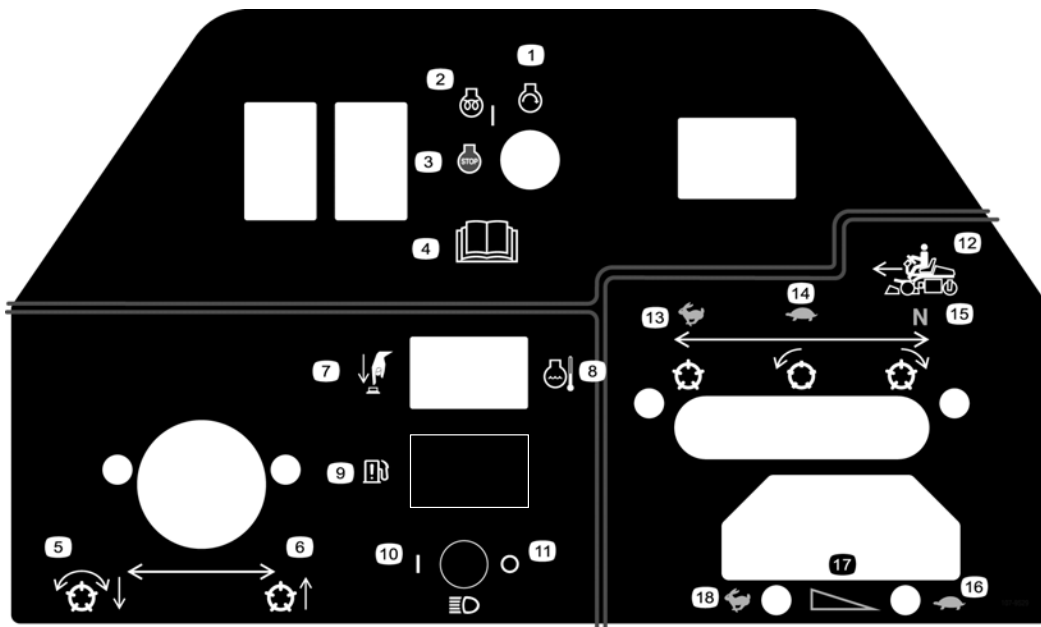
93-6686

1. Hydraulische vloeistof
2. Lees de Gebruikers-handleiding.



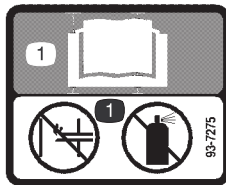
93-6689

1. Gevaar – Ga niet op het kunststof scherm zitten.



107-9529

- | | | | |
|---|--|------------------------------|---|
| 1. Motor starten | 6. Messenkooien opheffen | 10. Koplampen Aan | 15. Neutraal – Gebruiken voor wetten van messenkooien |
| 2. Motor Voorgloeien/Aan | 7. Temperatuurnulstelknop indrukken | 11. Koplampen Uit | 16. Gashendel – Langzaam |
| 3. Motor afzetten | 8. Temperatuur motorkoelvloeistof | 12. Schakelhendel | 17. Gashendel – continu verstelbare regeling |
| 4. Lees de <i>Gebruikershandleiding</i> . | 9. Indicatielampje voor water in brandstof | 13. Gebruiken voor transport | 18. Gashendel – Snel |
| 5. Messenkooien neerlaten en inschakelen | | 14. Gebruiken voor maaien | |



93-7275

1. Lees de gebruikershandleiding – gebruik geen startvloeistof om de motor te starten.



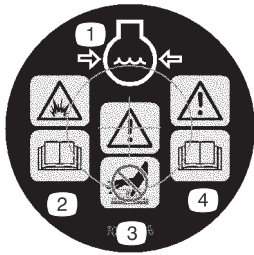
104-7729 (voor CE)

1. Gevaar – Lees de gebruikershandleiding voor de juiste onderhoudsprocedures.
2. Handen of voeten kunnen worden gesneden – Wacht tot alle bewegende onderdelen tot stilstand zijn gekomen alvorens ze aan te raken.



108-5278

1. Waarschuwing – Lees de *Gebruikershandleiding*.

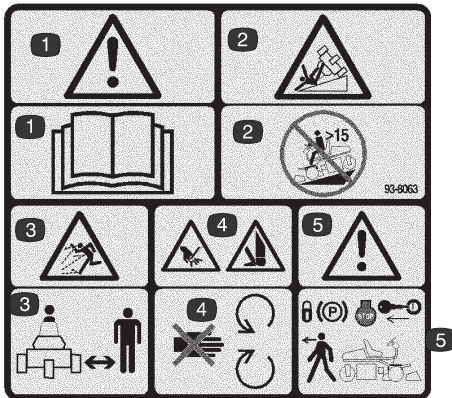


106–5976

1. Motorkoelvloeistof onder druk
2. Explosiegevaar – lees de *Gebruikershandleiding*.
3. Waarschuwing – Raak het hete oppervlak niet aan.
4. Waarschuwing – Lees de *Gebruikershandleiding*.



104–2053



93–8063

Vervangt 104–2053 of CE -voorschriften

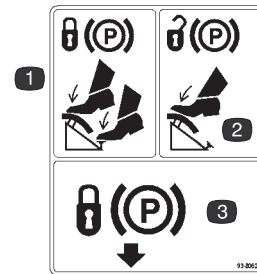
1. Waarschuwing – Lees de *Gebruikershandleiding*.
2. Machine kan kantelen – Rij niet heuvelopwaarts tegen een helling van meer dan 15 graden.
3. De machine kan voorwerpen uitwerpen – Blijf op veilige afstand.
4. Handen of voeten kunnen worden gesneden – Blijf uit de buurt van bewegende onderdelen.
5. Waarschuwing – Stel de parkeerrem in werking, zet de motor af en verwijder het contactsleuteltje voordat u de machine achterlaat.



Symbolen op accu

Sommige of alle symbolen staan op de accu.

1. Risico van explosie
2. Geen vonken of vuur en niet roken.
3. Risico van bijtende vloeistof/chemische brandwonden
4. Draag oogbescherming.
5. Lees de *Gebruikershandleiding*.
6. Houd omstanders op veilige afstand van de accu.
7. Draag oogbescherming; explosieve gassen kunnen blindheid en ander letsel veroorzaken
8. Accuzuur kan blindheid of ernstige brandwonden veroorzaken.
9. Ogen direct met water spoelen en snel arts raadplegen.
10. Bevat lood; niet weggooien.



93–8062

1. Om de parkeerrem te vergrendelen, moet u het rempedaal en de parkeerrem intrappen.
2. Om de parkeerrem vrij te zetten, trapt u het rempedaal in.
3. Vergrendelt de parkeerrem.

GREENSMATER 3150/3250						
1	5		8		11	
	3.8 MPH 6.1 Km/h	5.0 MPH 8.0 Km/h	3.8 MPH 6.1 Km/h	5.0 MPH 8.0 Km/h	3.8 MPH 6.1 Km/h	5.0 MPH 8.0 Km/h
0.062" / 1.6mm	N/R	N/R	9	N/R	9	N/R
0.094" / 2.4mm	N/R	N/R	9	N/R	9	N/R
0.125" / 3.2mm	N/R	N/R	9	N/R	9	N/R
0.156" / 4.0mm	N/R	N/R	9	N/R	9	N/R
0.188" / 4.8mm	N/R	N/R	9	N/R	7	N/R
0.218" / 5.5mm	N/R	N/R	9	N/R	6	N/R
0.250" / 6.4mm	7	N/R	6	7	5	7
0.312" / 7.9mm	6	N/R	5	6	4	6
0.375" / 9.5mm	6	7	4	5	4	5
0.438" / 11.1mm	6	6	4	5	3	4
0.500" / 12.7mm	5	6	3	4	N/R	N/R
0.625" / 15.9mm	4	5	3	3	N/R	N/R
0.750" / 19.0mm	3	4	3	3	N/R	N/R
0.875" / 22.2mm	3	4	N/R	3	N/R	N/R
1.000" / 25.4mm	3	3	N/R	N/R	N/R	N/R

114-4615

- | | | | |
|-----------------|------------------|------------------------------|------------------------------|
| 1. Maaihoogte | 3. 8 messenkooi | 5. Messenkooi – maaisnelheid | 7. Continu snelheidsregeling |
| 2. 5 messenkooi | 4. 11 messenkooi | 6. Snel | 8. Langzaam |

Specificaties

Algemene specificaties

Maaibreedte	150 cm
Wielloopvlak	128 cm
Wielbasis	123 cm
Totale lengte (met manden)	238 cm
Totale breedte	173 cm
Totale hoogte	128 cm
Gewicht met messenkooien (8 messen 4 bouten)	608 kg

Montage

Losse onderdelen

Opmerking: Gebruik onderstaande lijst om te controleren of alle onderdelen zijn geleverd.

Beschrijving	Hoeveelheid	Gebruik
Wielmoeren Wielen	8 2	Montage van de voorwielen
Wielnaaf Wielmoeren Wiel Wielbout Borgmoer Afstandsstukken	1 4 1 1 1 2	Montage achterwiel
Stoel Moer, 5/16 inch	1 4	Montage van de stoel aan de stoelbasis
Stuurwiel Dop Schroef	1 1 1	Montage van het stuurwiel
Trekkoppeling	2	Montage van de voorste rollers
Hoogtelat Schroef, #10 x 5/8 inch Contramoor, #10	1 1 1	Maaihoogte instellen
Verlengstuk van ontluchting	1	Monteren op het hydraulische reservoir
Anti-scalpeerroller Trekkoppeling As van rol Afstandsstuk Ring Borgmoer 3/8–16	6 6 6 6 12 6	Montage van de voorste rollers
Gebogen hefhaak	1	Montage aan maaieenheid modellen 04610 en 04611.
Tapbouten M10–1,5	2	Gebruik de tapbouten om de gebogen hefhaak aan maaieenheid modellen 04610 en 04611 te bevestigen.
Grasmand	3	Monteren op het trekframe.
Contactsluuteltje	2	
Instructiesticker voor controle en onderhoud	11	Sticker in vereiste taal aanbrengen over de Engelse sticker (100–3150).
Gebruikershandleiding (tractie-eenheid) Gebruikershandleiding (motor)	2 1	Lezen voordat de machine in gebruik wordt genomen.

Beschrijving	Hoeveelheid	Gebruik
Instructievideo	1	Bekijken voordat de machine in gebruik wordt genomen.
Onderdelencatalogus	1	
Certificaat van Integriteit en Naleving	1	
Controlelijst voor levering	1	
Geluidscertificaat	1	

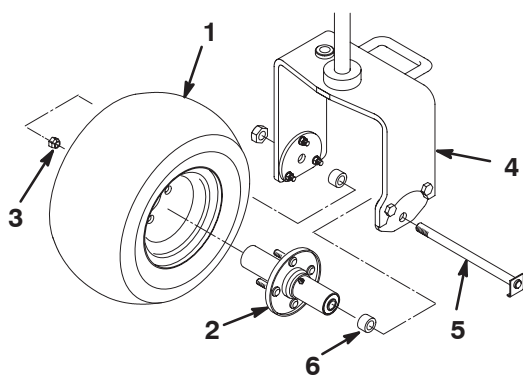
Opmerking: Bevestigingen voor het Greensmaster 3250-D maaidek worden geleverd bij de maaidekken.

Voorwielen monteren

Monteer de voorwielen en draai de montageboeren vast met een torsie van 95–122 Nm.

Achterwiel monteren

1. Monteer de wielnaaf aan de achterwielvelg met vier montageboeren (Fig. 2). Draai de boeren vast met een torsie van 95–122 Nm.
2. Verwijder de wielbout en de borgmoer uit de montageopeningen in de vork van het achterzwenkwiel (Fig. 2).
3. Plaats het achterwiel in de zwenkwielvork. Steek de wielbout in een van de montageopeningen in de zwenkwielvork, plaats een afstandsstuk (geleverd bij de losse onderdelen) en schuif de bout door het wiel.
4. Plaats een ander afstandsstuk op de bout en steek de bout door de andere montageopening in de vork.
5. Plaats de kromming van de kop van de wielbout onder de benedenrand van de verbindingssplaat (Fig. 2). Plaats de borgmoer en draai deze aan om het wiel vast te zetten in de vork. Draai de borgmoer niet te vast, omdat het wiel onbelemmerd moet kunnen draaien.



Figuur 2

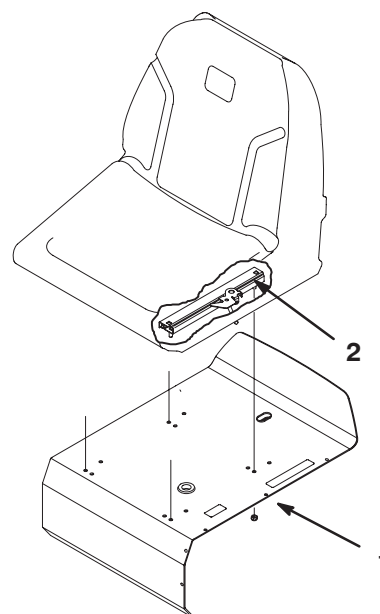
- | | |
|---------------|-----------------------------|
| 1. Achterwiel | 4. Vork van achterzwenkwiel |
| 2. Naaf | 5. Wielbout |
| 3. Moer | 6. Afstandsstuk (2) |

6. Veeg de smeernippel op de wiel-set schoon. Spuit vet in de wielnaaf totdat er vet bij beide naafagers naar buiten komt. Veeg overtollig vet af.

Bestuurdersstoel instellen

Opmerking: Plaats de stoelrails in de voorste montageopeningen om de stoel 7,6 cm extra naar voren te kunnen zetten, of in de achterste montageopeningen om de stoel 7,6 cm naar achteren te kunnen zetten.

1. Verwijder de borgmoeren waarmee de stoelrails voor verzending zijn bevestigd aan de triplex onderplaat. Gooi de borgmoeren weg.
2. Sluit de kabelboom aan op de stoelschakelaar.
3. Zet de stoelrails vast aan de steunplaat van de stoel met 4 borgmoeren (5/16 inch) die zijn geleverd bij de losse onderdelen (Fig. 3).



Figuur 3

- | | |
|-------------------------|--------------|
| 1. Steunplaat van stoel | 2. Stoelrail |
|-------------------------|--------------|

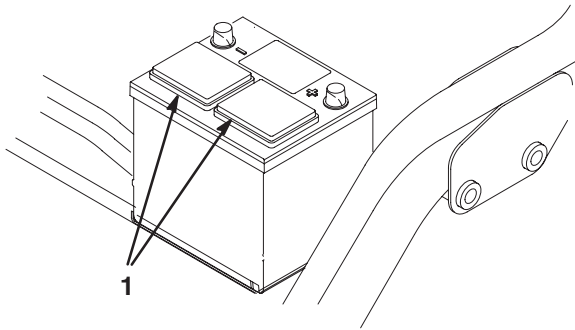
Accu in gebruik nemen en opladen

Gebruik uitsluitend accuzuur (met een soortelijk gewicht van 1.265) als u de accu voor de eerste keer vult.

1. Verwijder de accu uit de machine.

Belangrijk Giet geen accuzuur in de accu als deze in de machine zit. Er zou dan accuzuur op de machine kunnen komen, waardoor corrosie kan ontstaan.

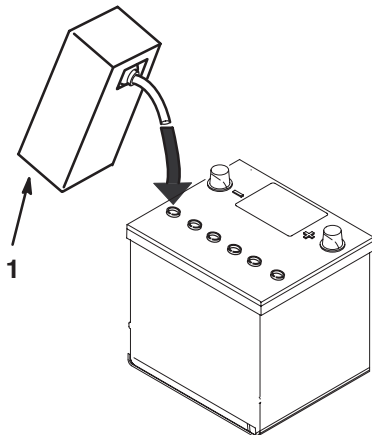
2. Maak de bovenkant van de accu schoon en verwijder de vuldoppen (Fig. 4).



Figuur 4

1. Vuldoppen

3. Giet voorzichtig accuzuur in elke cel totdat de vloeistof ongeveer 6 mm boven de platen staat.



Figuur 5

1. Accuzuur

4. Laat de platen ongeveer 20 tot 30 minuten weken in het accuzuur. Vul indien nodig bij totdat het accuzuur ongeveer 6 mm van de onderkant van de vulbuis staat (Fig. 5).



Waarschuwing



Bij het opladen produceert de accu gasen die tot ontploffing kunnen komen.

Rook nooit in de buurt van de accu en zorg ervoor dat er geen vonken of vlammen vlakbij de accu komen.

5. Sluit een acculader van 3 tot 4 A aan op de accupolen. Laad de accu op bij 3 tot 4 A totdat het soortelijke gewicht 1,250 of hoger is en de temperatuur minstens 16 °C bedraagt, waarbij alle cellen onbelemmerd gas afgeven.
6. Als de accu is opgeladen, haalt u de acculader uit het stopcontact en maakt u deze los van de accupolen.

Opmerking: Nadat de accu in gebruik is genomen, mag u deze indien nodig uitsluitend bijvullen met gedistilleerd water, hoewel dit in normale gebruiksomstandigheden bij onderhoudsvrije accu's niet nodig is.



Waarschuwing



CALIFORNIA

Proposition 65 Waarschuwing

Accuklemmen, accupolen en dergelijke onderdelen bevatten lood en loodverbindingen. Van deze stoffen is bekend dat ze kanker en schade aan de voortplantingsorganen veroorzaken. Was altijd uw handen nadat u met deze onderdelen in aanraking bent geweest.



Waarschuwing



Accupolen of metalen gereedschappen kunnen kortsluiting maken met metalen onderdelen van de machine, waardoor vonken kunnen ontstaan. Hierdoor kunnen accugassen tot ontploffing komen, die lichamelijk letsel kunnen veroorzaken.

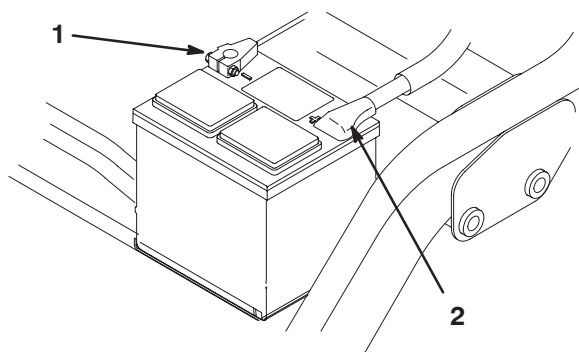
- **Zorg ervoor dat bij het verwijderen of monteren van de accu de accupolen niet in aanraking komen met metalen onderdelen van de machine.**
- **Voorkom dat metalen gereedschappen kortsluiting veroorzaken tussen de accupolen en metalen onderdelen van de machine.**

7. Bevestig de pluskabel (rood) aan de klem van pluspool (+) van de accu en dan de minkabel (zwart) aan de klem van minpool (-) van de accu met behulp van de tapbouten en moeren (Fig. 6). Schuif het rubberen stofkapje over de pluspool om eventuele kortsluiting te voorkomen.

⚠ Waarschuwing ⚠

Als accukabels verkeerd worden verbonden, kan dit schade aan de machine en de kabels tot gevolg hebben en vonken veroorzaken. Hierdoor kunnen accugassen tot ontploffing komen, die lichamelijke letsels kunnen veroorzaken.

- *Maak* altijd de minkabel (zwart) van de accu los voordat u de pluskabel (rood) losmaakt.
- *Sluit* altijd de pluskabel (rood) van de accu aan voordat u de minkabel (zwart) aansluit.

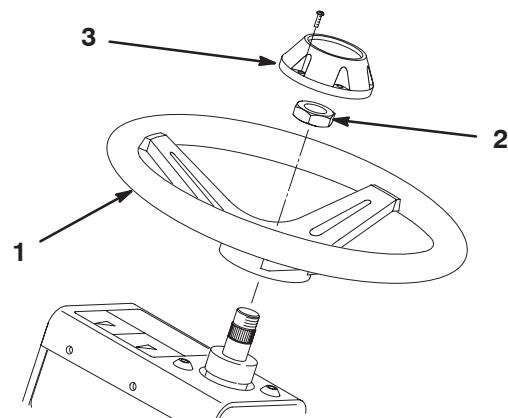


Figuur 6

1. Minpool (-) 2. Pluspool (+)

Stuurwiel monteren

1. Schuif het stuurwiel op de stuuras.



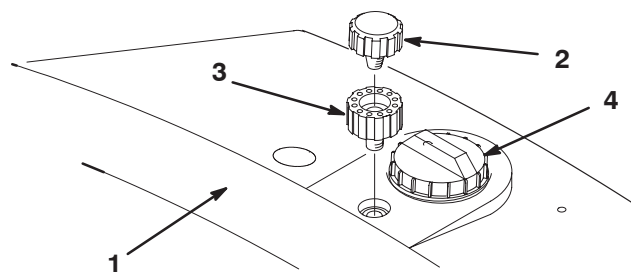
Figuur 7

1. Stuurwiel 3. Dop
2. Contra moer

2. Zet het stuurwiel vast aan de stuuras met de contra moer (Fig. 7) en draai deze aan met een torsie van 27–35 Nm.
3. Monteer de dop op het stuurwiel met de schroef (Fig. 7).

Verlengstuk van ontluchting en dop van reservoir plaatsen

1. Verwijder de ontluchtingsdop van het hydraulische reservoir (Fig. 8).



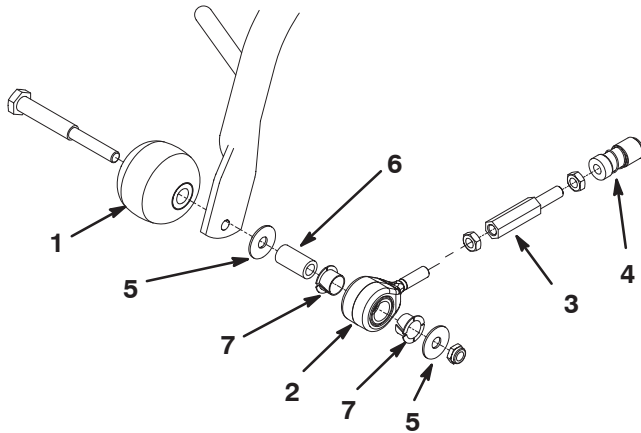
Figuur 8

1. Hydraulische reservoir 3. Verlengstuk van ontluchting
2. Ontluchtingsdop 4. Dop van reservoir

2. Draai het verlengstuk van de ontluchting in het reservoir (Fig. 8).
3. Schroef de ontluchtingsdop op het verlengstuk (Fig. 8).
4. Verwijder de verzend dop van het hydraulische reservoir en gooi deze weg. Zet de dop stevig vast aan de machine.

Montage van de voorste rollers

1. Monteer een anti-scalpeerroller en een trekkoppeling op het uiteinde van elk draagframe met een rolleras, afstandsstuk, ringen en borgmoer (Fig. 9). Zorg dat de onderdelen zijn gerangschikt in de volgorde zoals hieronder wordt weergegeven en dat de nylon lagerbussen zich in de trekkoppeling bevinden.



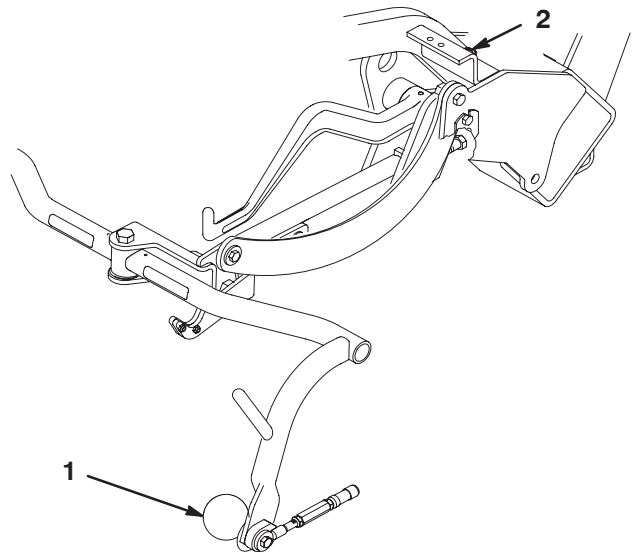
Figuur 9

- | | |
|----------------------------------|------------------------|
| 1. Antiscalpeerroller | 4. Kogelgewrichthouder |
| 2. Trekkoppeling | 5. Ring (2) |
| 3. Verlengstuk van trekkoppeling | 6. Afstandsstuk |
| | 7. Nylon lagerbus (2) |

2. Controleer of alle banden op een spanning van 55–83 kPa (8–12 psi) zijn gebracht.

Rollers van het draagframe afstellen

1. Plaats de tractie-eenheid op een horizontaal vlak en laat de draagframes van het maaidek neer op de grond.
2. Controleer of de afstand tussen de rollers van de draagframes en de grond 13 mm bedraagt.
3. Indien afstelling nodig is, moet u de contraoer op de borgschroef van het draagframe losdraaien (Fig. 10) en de schroef naar boven of naar beneden draaien om het draagframe hoger of lager te zetten. Draai de contraoer vast als u de correcte afstand hebt verkregen.



Figuur 10

Rechter voorkant getoond

- | | |
|--------------------------|-------------------------------|
| 1. Roller van draagframe | 2. Borgschroef van draagframe |
|--------------------------|-------------------------------|

Opmerking: Als u de machine gebruikt in een heet klimaat, waar de omgevingstemperatuur tussen 20 °C en 49 °C ligt, of in zware omstandigheden moet maaïen- (op andere terreinen dan greens, zoals fairways of verticuteerwerk), moet u een hydraulische vloeistofkoeler, onderdeelnr. 104-7701, op de tractie-eenheid monteren.

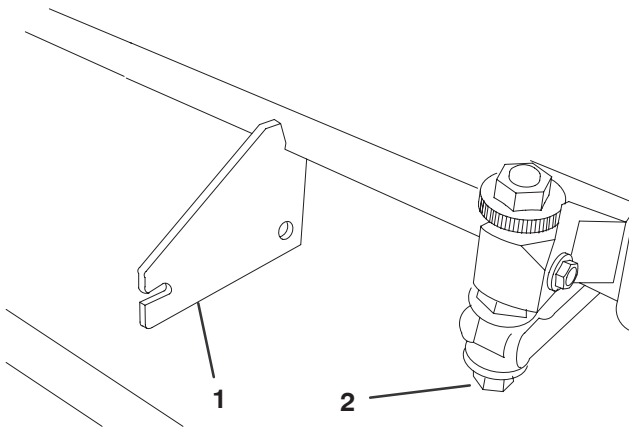
Maaidekken monteren

Voor maaieenheden modellen 04610 en 04611

Opmerking: Als u de maaimesen slijpt, de maaihogte instelt of onderhoudswerkzaamheden aan een maaidek verricht, moet u de motoren van de messenkooien van het maaidek in de steunbuizen op de voorkant van het frame plaatsen om beschadiging van de slangen te voorkomen.

Belangrijk Zet de ophanging niet omhoog in de transportstand als de motoren van de messenkooien zich in de houders in het frame van de tractie-eenheid bevinden. Hierdoor kan schade aan de motoren of slangen ontstaan.

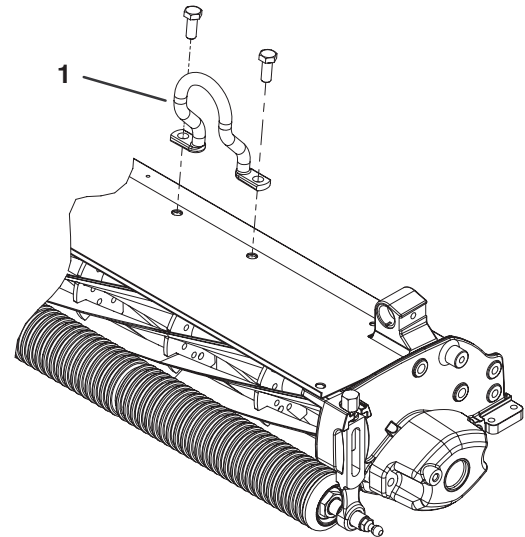
Belangrijk Als het maaidek moet worden gekanteld om bij de snijplaat/messenkooi te kunnen komen, moet u de achterkant van het maaidek ondersteunen zodat de moeren op het achtereind van de stelschroeven van de snijbalk niet op het werkvlak rusten (Fig. 11).



Figuur 11

1. Steun (niet meegeleverd) 2. Moer (2) van stelschroef van snijplaat

1. Haal de maaidekken uit de dozen. U moet de maaidekken monteren en afstellen overeenkomstig de instructies in de gebruikershandleiding. Gebruik de hoogtemaat uit het pakket met losse onderdelen om de maaihogte in te stellen.
2. Installeer de gebogen hefhaak (Fig. 12) aan de bovenkant van de maaieenheid met (2) M10-1,5 tapbouten. Draai de tapbouten vast met een torsie van 34-40 Nm. De gebogen hefhaak moet met de haak naar voren gericht worden aangebracht.

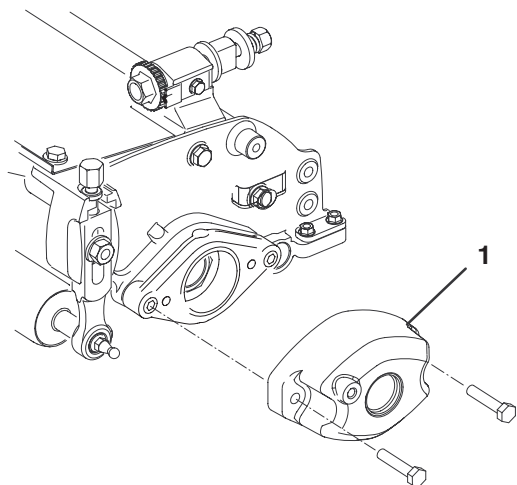


Figuur 12

1. Gebogen hefhaak

3. Alle maaidekken worden geleverd met een contragewicht op het linker uiteinde geplaatst en de ohangplaat van de motor en de koppeling van de aandrijving op het rechter uiteinde van het maaidek gemonteerd. Om het maaidek rechts voor op de Greensmaster te plaatsen, gaat u als volgt te werk:

A. Verwijder de 2 tapschroeven waarmee het contragewicht is bevestigd aan het linker uiteinde van het maaidek. Verwijder het contragewicht (Fig. 13).

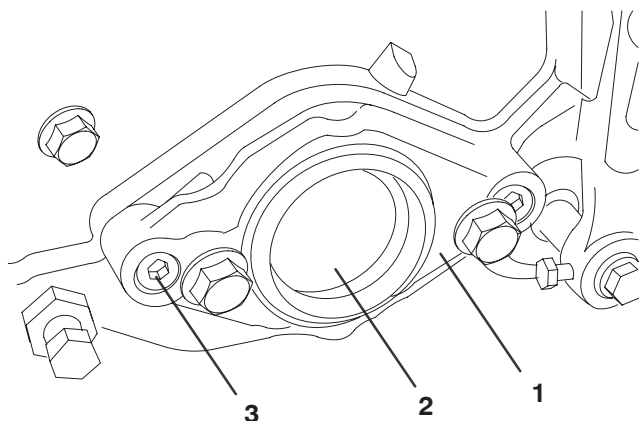


Figuur 13

1. Contragewicht

B. Verwijder de kunststofplug op het rechter uiteinde van het maaidek uit het lagerhuis (Fig. 14).

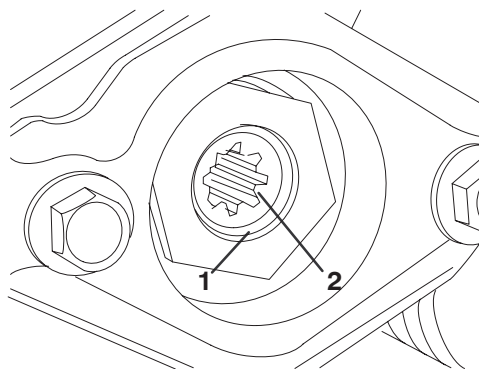
C. Draai de 2 inbusbouten los waarmee de ohangplaat van de motor is bevestigd aan het rechter uiteinde van het maaidek. Verwijder de ohangplaat van de motor (Fig. 14).



Figuur 14

1. Ohangplaat van motor 3. Inbusbout (2)
2. Kunststofplug

D. Verwijder de veerring waarmee de koppeling van de aandrijving is bevestigd aan de buis van de messenkooi (Fig. 15). Verwijder de koppeling van de aandrijving.



Figuur 15

1. Veerring 2. Koppeling van aandrijving

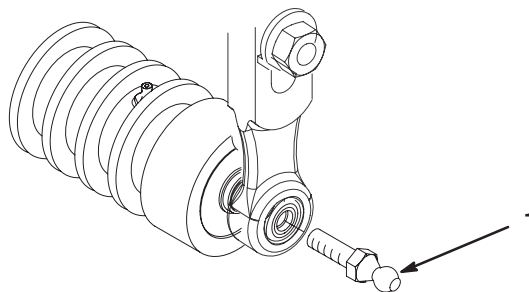
E. Smeer vet op de binnenkant van de koppeling van de aandrijving. Bevestig met een veerring de koppeling op de buis van de messenkooi op het linker uiteinde van het maaidek.

F. Monteer de ohangplaat van de motor op het linker uiteinde van het maaidek met de (2) inbusbouten die u eerder hebt verwijderd. Draai de schroeven vast met een torsie van 16–20 Nm.

G. Monteer het contragewicht op het rechter uiteinde van het maaidek met de schroeven die u eerder hebt verwijderd.

4. Het maaidek wordt geleverd zonder de voorste roller. Haal bij uw plaatselijke Toro dealer een roller (modelnr. 04625, 04626 of 04627). Monteer de roller met behulp van de losse onderdelen die worden geleverd bij het maaidek, aan de hand van de instructies bij de roller.

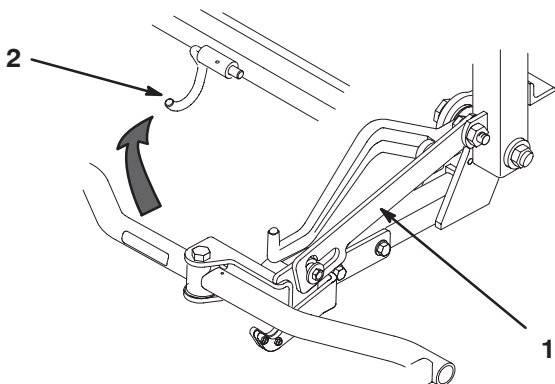
5. Draai een halvekogeltap in elk uiteinde van de voorste roller van het maaidek (Fig. 16).



Figuur 16

1. Halvekogeltap

6. Schuif het maaidek onder het trekframe terwijl u de hefroller vasthaakt op de hefarm. Om de montage van het achterste maaidek te vergemakkelijken, kunt u het trekframe draaien en vergrendelen in de onderhoudsstand:
 - A. Laat de ophanging helemaal neer (cilinders uitgeschoven)
 - B. Til het draagframe met de hand omhoog totdat de antiscalpeerrollers vrijkomen van het remsysteem.
 - C. Zet de krukleider omhoog en draai het trekframe in de kabelhaak (Fig. 17).



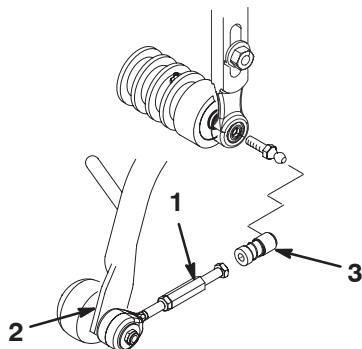
Figuur 17

- | | |
|---------------|--------------|
| 1. Krukleider | 2. Kabelhaak |
|---------------|--------------|

- D. Met het maaidek op zijn plaats, zet de kabelhaak los en draai het trekframe in de bedrijfsstand.
- E. De krukleider wordt automatisch vergrendeld.
- F. Bevestig de motor- en trekkoppelingen.

Belangrijk U mag het hefsysteem niet gebruiken als het middelste maaidek in de onderhoudsstand staat. Anders kan schade ontstaan aan het trekframe en de trekhaak.

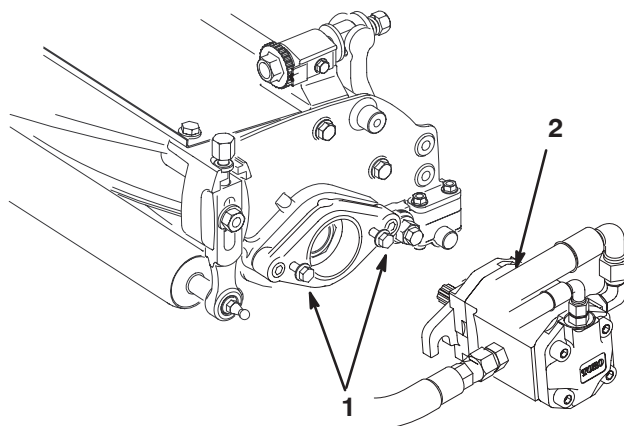
7. Schuif de mof weer op elke kogelgewrichthouder en bevestig deze op de halvekogeltap van het maaidek (Fig. 18).



Figuur 18

- | | |
|----------------------------------|------------------------|
| 1. Verlengstuk van trekkoppeling | 2. Trekarm |
| | 3. Kogelgewrichthouder |

8. Monteer de mand op het draagframe.
9. Stel de trekkoppelingen zodanig af dat de afstand tussen de lip van de mand en de messen van de messenkooi 2 tot 3 mm bedraagt. Zorg ervoor dat de lippen van de mand zich op gelijke afstand van de messen van de messenkooi bevinden over de gehele lengte van de messen.
10. Bevestig de bevestigingsschroeven voor de aandrijfmotor van de messenkooi aan elk maaidek. Zorg ervoor dat op elke bevestigingsschroef ongeveer 13 mm van de schroefdraad zichtbaar blijft (Fig. 19).



Figuur 19

- | | |
|--------------|------------------|
| 1. Schroeven | 2. Aandrijfmotor |
|--------------|------------------|

11. Verwijder de beschermplaten van de maaidekken en de assen van de aandrijfmotor van de messenkooi.

Opmerking: Bewaar de beschermplaten voor de maaidekken. Monteer ze als de aandrijfmotoren van de messenkooien worden verwijderd om de lagers van het maaidek te beschermen tegen verontreiniging.

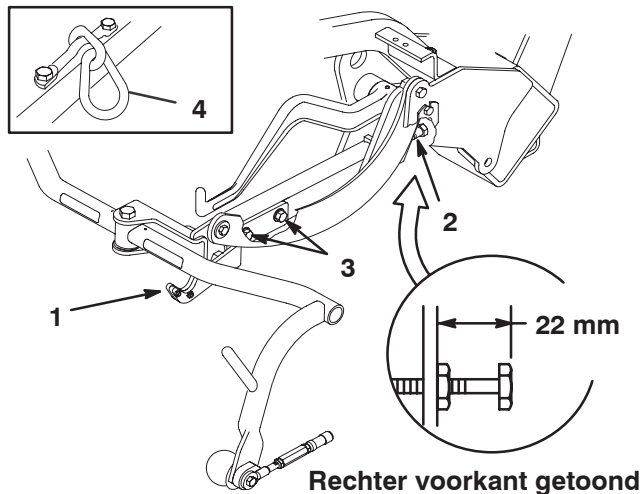
12. Breng een laagje schoon smeervet aan op de gleufas van de motor en monteer de motor door deze rechtsonder te draaien, totdat de motorflenzen de tapeinden niet meer raken. Draai de motor linksom totdat de flenzen de tapeinden omsluiten, en zet vervolgens de bevestigingsschroeven vast (Fig. 19).

13. Smit met een smeerpistool Nr. 2 smeervet voor algemene doeleinden in de holte aan het uiteinde van het maaidek.

Transporthoogte instellen

Controleer de transporthoogte (Fig. 20 en 22) en stel deze indien nodig als volgt af.

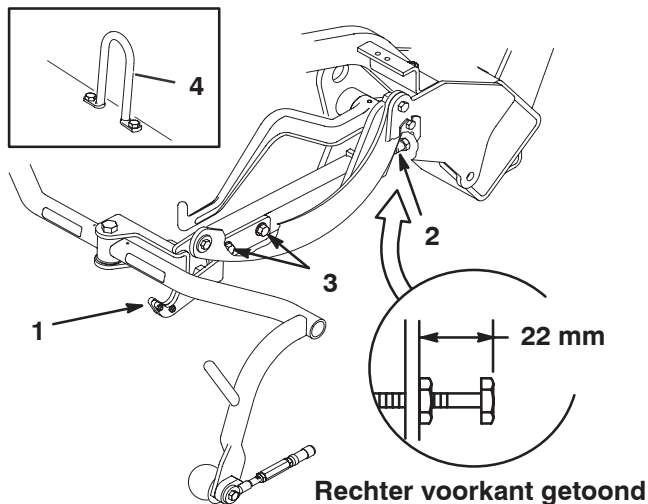
1. Plaats de machine op een horizontaal oppervlak.
2. Controleer op maaieenheden met een kettingschakel of een rechte hefhaak (Fig. 20 en 21, inzet) of de afstand van de bovenkant van de stelschroef van het draagframe tot de achterkant van het draagframe 22 mm bedraagt. Als het verschil geen 22 mm bedraagt, gaat u naar stap 4. Als de maaieenheid is voorzien van een gebogen hefhaak (Fig. 22), gaat u naar de volgende stap.



Rechter voorkant getoond

Figuur 20

- | | |
|-------------------|---|
| 1. Transportplaat | 3. Bevestigingsschroef van transportplaat |
| 2. Stelschroef | 4. Kettingschakel |

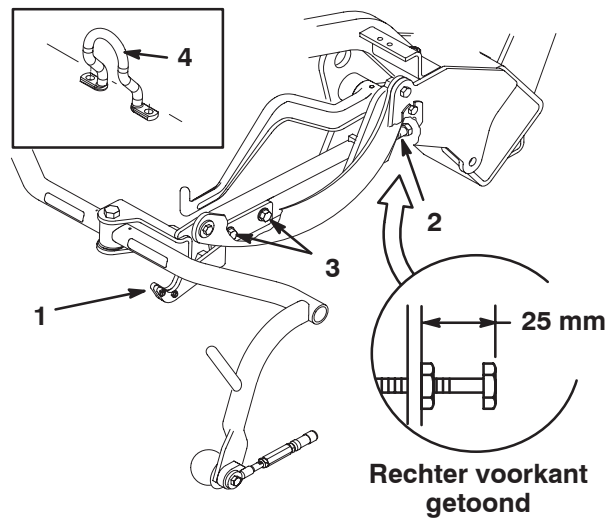


Rechter voorkant getoond

Figuur 21

- | | |
|-------------------|---|
| 1. Transportplaat | 3. Bevestigingsschroef van transportplaat |
| 2. Stelschroef | 4. Hefhaak |

3. Controleer op maaieenheden met een gebogen hefhaak (Fig. 22, inzet) of de afstand van de bovenkant van de stelschroef van het draagframe tot de achterkant van het draagframe 25 mm bedraagt. Als het verschil geen 25 mm bedraagt, gaat u naar stap 4.



Rechter voorkant getoond

Figuur 22

- | | |
|-------------------|---|
| 1. Transportplaat | 3. Bevestigingsschroef van transportplaat |
| 2. Stelschroef | 4. Gebogen hefhaak |

4. Draai de bevestigingsschroeven van de transportplaat los (Fig. 20–22).

5. Hef de maaidekken op in de transportstand.

Belangrijk Zet de ophanging niet omhoog in de transportstand als de motoren van de messenkooien zich in de houders in het frame van de tractie-eenheid bevinden. Hierdoor kan schade aan de motoren of slangen ontstaan.

6. Controleer of elk draagframe even ver van de grond is. Indien dit het geval is, gaat u verder met stap 8.

7. Als de draagframes niet even ver van de grond zijn, draait u de contraoer op de stelschroef van het draagframe los (Fig. 20–22). Draai de stelschroef naar buiten om het draagframe hoger te zetten en naar binnen om het draagframe lager te zetten. Zet de contraoer vast nadat u de correcte hoogte hebt verkregen.

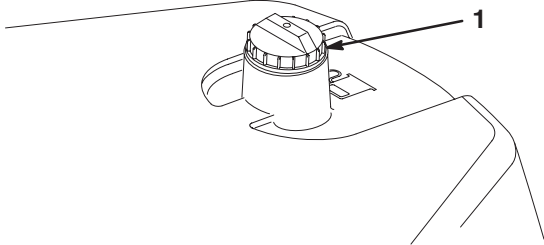
8. Draai de transportplaat totdat deze vastklikt op het trekframe. Draai de schroeven vast.

Brandstoftank vullen

De motor loopt op Nr. 2 dieselbrandstof.

De inhoud van de brandstoftank is ongeveer 22,7 liter.

1. Maak de omgeving van de dop van de brandstoftank schoon (Fig. 25).



Figuur 25

1. Dop van brandstoftank

2. Verwijder de dop van de brandstoftank.

⚠ Gevaar ⚠

In bepaalde omstandigheden zijn dieselbrandstof en brandstofdampen uiterst ontvlambaar en explosief. Brand of explosie van brandstof kan brandwonden of materiële schade veroorzaken.

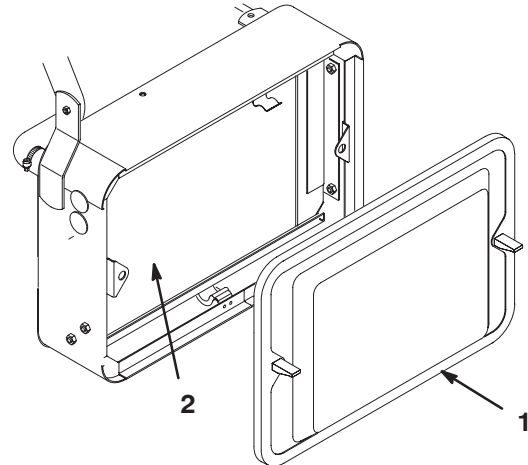
- Gebruik een trechter of tuit; brandstof uitsluitend in de open lucht bij een afgezette of koude motor bijvullen. Eventueel gemorste brandstof opnemen.
- Vul de brandstoftank niet helemaal vol. Vul de brandstoftank tot maximaal 6 tot 13 mm vanaf de onderkant van de vulbuis. Dit geeft de brandstof in de tank ruimte om uit te zetten.
- Rook nooit wanneer u met brandstof bezig bent en houd de brandstof weg van open vlammen of vonken.
- Bewaar brandstof in een schone, gesloten, veilige en goedgekeurde container.

3. Vul de brandstoftank tot maximaal 6 tot 13 mm vanaf de onderkant van de vulbuis. **Niet te vol vullen.** Plaats daarna de dop terug.
4. Neem gemorste brandstof op.

Het koelsysteem controleren

De inhoud van het koelsysteem is ongeveer 3,4 liter.

Verwijder dagelijks het vuil van het radiatorscherm en de radiator (Fig. 26). Dit moet u elk uur doen als u de machine in extreem stoffige en vuile omstandigheden gebruikt; zie Radiator en scherm reinigen, blz. 36.



Figuur 26

1. Radiatorscherm
2. Radiator

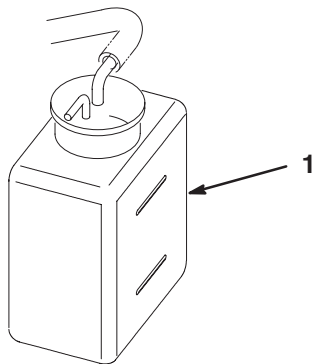
Het koelsysteem bevat een oplossing die half uit water, half uit permanente ethyleenglycol-antivries bestaat. Controleer elke dag voor het starten van de motor het koelvloeistofpeil.

⚠ Voorzichtig ⚠

Als de motor heeft gelopen, kan de hete koelvloeistof, die onder druk staat, ontsnappen indien de radiatordop wordt verwijderd. Dit kan brandwonden veroorzaken.

- Verwijder de radiatordop nooit als de motor loopt.
- Gebruik een lap als u de radiatordop verwijdert en draai de dop langzaam open om de stoom te laten ontsnappen.

1. Parkeer de machine op een horizontaal oppervlak.
2. Controleer het koelvloeistofpeil (Fig. 27). De koelvloeistof moet tussen de twee strepen op de reservetank staan, als de motor koud is.



Figuur 27

1. Reservetank

3. Als het koelvloeistofpeil te laag is, verwijdert u de dop van de reservetank en vult u het koelsysteem bij met een oplossing die half uit water, half uit permanente ethyleenglycol-antivries bestaat. **Niet te vol vullen.**
4. Plaats de dop van de reservetank terug.

Onderhoud van het hydraulische systeem

Aanbevolen hydraulische vloeistof

Het reservoir van het hydraulische systeem is in de fabriek gevuld met ongeveer 20,8 liter hoogwaardige hydraulische vloeistof. **Controleer het peil van de hydraulische vloeistof voordat de motor voor het eerst wordt gestart, en vervolgens dagelijks.** Aanbevolen wordt het reservoir bij te vullen met de volgende hydraulische vloeistof:

Toro Premium All Season hydraulische vloeistof
(Verkrijgbaar in emmers van 19 liter of vaten van 208 liter. Zie de onderdelencatalogus van de Toro-dealer voor de onderdeelnummers).

Andere vloeistoffen: Als de hydraulische vloeistof van Toro niet beschikbaar is, kunt u andere vloeistoffen gebruiken mits deze voldoen aan alle volgende materiaaleigenschappen en industriespecificaties. We raden af een synthetische vloeistof te gebruiken. Vraag uw smeermiddelenleverancier naar een geschikt product. Opmerking: Toro aanvaardt geen enkele aansprakelijkheid voor schade die wordt veroorzaakt door gebruik van verkeerd vervangende vloeistoffen. Gebruik daarom uitsluitend producten van gerenommeerde fabrikanten die garant staan voor de door hen aanbevolen vloeistoffen.

ISO VG 46 slijtagewerende hydraulische vloeistof met hoge viscositeitsindex/laag stolpunt

Materiaaleigenschappen:

Viscositeit, ASTM D445 cSt @ 40 °C 44 tot 48
cSt @ 100 °C 7,9 tot 8,5

Viscositeit Index ASTM D2270 140 tot 160

Stolpunt, ASTM D97 -37 °C tot -45 °C

Industriespecificaties:

Vickers I-286-S (kwaliteitsniveau), Vickers M-2950-S (kwaliteitsniveau), Denison HF-0

Opmerking: Veel hydraulische vloeistoffen zijn bijna kleurloos, zodat het moeilijk is lekkages op te sporen. Er is een rode kleurstof voor de vloeistof in het hydraulische systeem verkrijgbaar in flesjes van 20 ml. Eén flesje is voldoende voor 15–22 liter hydraulische vloeistof. U kunt deze kleurstof bestellen bij een erkende Toro-dealer, Onderdeelnr. 44–2500.

Belangrijk Ongeacht de gebruikte soort hydraulische vloeistof moet een tractie-eenheid die wordt gebruikt voor het maaien van een fairway, verticuteerwerk of die wordt gebruikt bij hoge omgevingstemperaturen van 18°C tot 49°C zijn uitgerust met een oliekoeler, onderdeelnr. 104–7701.

Biologisch afbreekbare hydraulische vloeistof – Mobil 224H

Toro biologisch afbreekbare hydraulische vloeistof
(Verkrijgbaar in emmers van 19 liter of vaten van 208 liter. Zie de onderdelencatalogus van de Toro-dealer voor de onderdeelnummers).

Andere vloeistof: Mobil EAL 224H

Dit is een biologisch afbreekbare vloeistof op basis van plantaardige olie, die Toro heeft getest en goedgekeurd voor dit model. Deze vloeistof is niet bestand tegen hoge temperaturen zoals de standaard vloeistof; u dient dus een oliekoeler te monteren als de gebruikershandleiding dit voorschrijft, en u te houden aan de aanbevolen verversingsintervals voor deze vloeistof. Verontreiniging met minerale hydraulische vloeistoffen zal de biologische afbreekbaarheid en de giftigheid van deze vloeistof veranderen. Wanneer u omschakelt van een standaard vloeistof naar een biologisch afbreekbaar type, dient u de goedgekeurde opvolgingsprocedure op te volgen. Neem voor verdere informatie contact op met uw plaatselijke Toro-dealer.

Opmerking: Gebruik van deze vloeistof vereist de installatie van een oliekoeler, onderdeelnr. 104–7701, aan de tractie-eenheid. Deze biologisch afbreekbare vloeistof breekt in snel tempo af als de temperatuur hoger ligt dan 82°C.

Premium biologisch afbreekbare hydraulische vloeistof – Mobil EAL EnviroSyn 46H

Belangrijk Mobil EAL EnviroSyn 46H is de enige door Toro goedgekeurde synthetische, biologisch afbreekbare vloeistof. Deze vloeistof is uitwisselbaar met de elastomeren die in de hydraulische systemen van Toro worden gebruikt en is geschikt voor een gebruik onder een groot aantal temperatuursomstandigheden. Deze vloeistof is uitwisselbaar met conventionele paraffineolies, maar voor maximale biologische afbraak en prestatie moet het hydraulische systeem volledig worden schoongespoeld van conventionele vloeistoffen. De olie is bij uw Mobil dealer verkrijgbaar in emmers van 19 liter of vaten van 208 liter.

Opmerking: Veel hydraulische vloeistoffen zijn bijna kleurloos, zodat het moeilijk is lekkages op te sporen. Er is een rode kleurstof voor de vloeistof in het hydraulische systeem verkrijgbaar in flesjes van 20 ml. Eén flesje is voldoende voor 15–22 liter hydraulische vloeistof. U kunt deze vloeistof bestellen bij een erkende Toro dealer, onderdeelnr. 44–2500. **Gebruik deze rode kleurstof niet in combinatie met biologisch afbreekbare vloeistoffen. Gebruik in plaats daarvan een kleurstof voor voedingsmiddelen.**

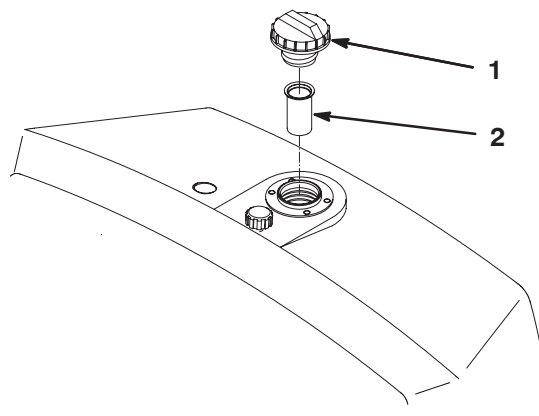
Hydraulische tank vullen

1. Plaats de machine op een horizontaal oppervlak. Laat de motor afkoelen zodat de motor koud is.
2. Verwijder de dop van het reservoir en controleer het vloeistofpeil. De vloeistof moet tot aan de onderkant van het rooster in de vulbuis staan (Fig. 28).
3. Als het vloeistofpeil te laag is, vult u het reservoir langzaam bij totdat het peil de onderkant van het rooster bereikt. **Niet te vol vullen.**

Belangrijk Om verontreiniging van het systeem te voorkomen, moet u de bovenkant van een container met hydraulische vloeistof reinigen voordat u deze doorprijkt. Zorg ervoor dat de tuit en de trechter schoon zijn.

4. Plaats de dop weer op het reservoir. Gemorste vloeistof opnemen.

Belangrijk Controleer het peil van de hydraulische vloeistof voordat de motor voor het eerst wordt gestart, en vervolgens dagelijks.



Figuur 28

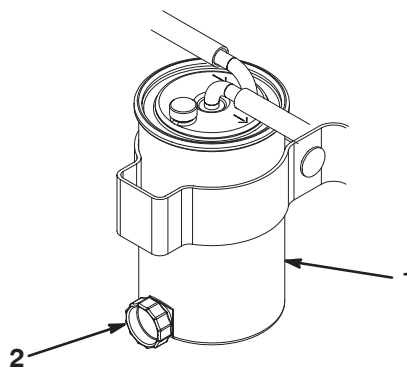
1. Dop van reservoir van hydraulische vloeistof
2. Rooster

Water aftappen uit brandstoffilter/waterafscheider

Voor elk gebruik moet u water aftappen dat zich heeft verzameld in het brandstoffilter/waterafscheider.

1. Plaats de machine op een horizontaal vlak en zet de motor af.
2. Plaats een opvangbak onder het brandstoffilter.
3. Open de aftapplug op het brandstoffilter/de waterafscheider en laat het verzamelde water weglopen (Fig. 29). Draai de plug weer vast na het aftappen.

Opmerking: Omdat het verzamelde water zal zijn gemengd met dieselbrandstof, moet u dit vanuit het brandstoffilter in een geschikte container laten lopen en volgens de voorschriften afvoeren.



Figuur 29

1. Brandstoffilter
2. Aftapplug

Bandenspanning controleren

De banden worden in de fabriek opzettelijk te hard opgepompt. U moet daarom voor gebruik wat lucht laten ontsnappen om de luchtdruk te verminderen. De correcte bandenspanning is:

- Voorbanden: 55–83 kPa (8–12 psi)
- Achterband: 55–103 kPa (8–15 psi)

Contact tussen snijplaat en messenkooi controleren

Elke dag voordat u gaat maaien, moet u het contact tussen de snijplaat en de messenkooi controleren, ongeacht of de maaikwaliteit bij een eerdere maaibeurt aanvaardbaar is geweest. Er moet over de volle lengte een licht contact tussen de messenkooi en de snijplaat zijn; zie Contact tussen snijplaat en messenkooi afstellen in de Gebruikershandleiding voor Maaidekken.

Torsie van wielmoeren controleren

De torsie van de wielmoeren moet 95–122 Nm. bedragen. Haal de moeren aan na 1–4 bedrijfsuren en nog eens na 10 bedrijfsuren. Haal de wielmoeren daarna om de 200 bedrijfsuren aan.



Waarschuwing



Als de wielmoeren niet steeds de juiste torsie hebben, kan dit leiden tot lichamelijk letsel.

De torsie van de wielmoeren moet 95–122 Nm. bedragen. Haal de moeren aan na 1–4 bedrijfsuren en nog eens na 10 bedrijfsuren. Haal de wielmoeren daarna om de 200 bedrijfsuren aan.

Gebruiksaanwijzing

Veiligheid staat voorop

Lees aandachtig alle veiligheidsinstructies op bladzijdes 3–11. Met behulp van deze informatie kunt u voorkomen dat andere personen of uzelf letsel oplopen.

Wij adviseren u beschermende uitrusting te gebruiken, zoals een veiligheidsbril, gehoorbescherming, veiligheidsschoenen en een helm.

Voorzichtig

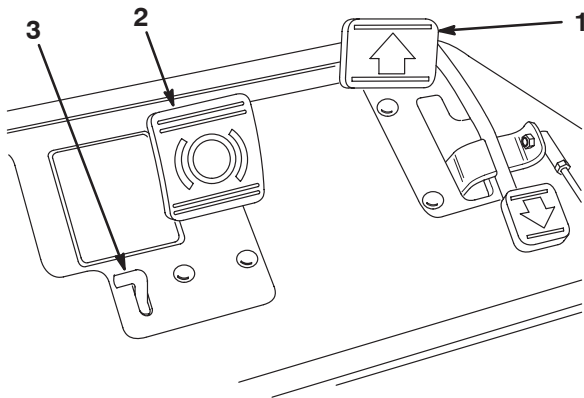
Deze machine stelt de bestuurder bloot aan geluidsniveaus van meer dan 85 dBA. Bij langdurige blootstelling kan dit leiden tot gehoorbeschadiging.

Draag gehoorbescherming als u deze machine gebruikt.

Bedieningsorganen

Tractiepedaal

Het tractiepedaal (Fig. 30) heeft drie functies: de machine vooruit en achteruit te laten rijden en tot stilstand te brengen. U moet de bovenkant van het pedaal intrappen om vooruit te rijden en de onderkant van het pedaal om achteruit te rijden of bij het stoppen als u vooruitrijdt. Daarnaast kunt u het pedaal in de neutraalstand zetten om de machine te stoppen. Laat uw hiel niet op Achteruit rusten als u vooruitrijdt (Fig. 31).



Figuur 30

- 1. Tractiepedaal
- 2. Rempedaal
- 3. Parkeerremhendel



Figuur 31

Rempedaal

Het rempedaal (Fig. 30) bedient een mechanische trommelrem voor auto's op beide tractiewielen.

Parkeerremhendel

Trap het rempedaal in om het remsysteem in werking te stellen en met een druk op de kleine hendel (Fig. 30) worden de remmen vergrendeld in de parkeerstand. U schakelt de parkeerrem uit door het rempedaal in te trappen. Schakel altijd de parkeerrem in als u de machine verlaat.

Gashendel

De gashendel (Fig. 32) biedt de bestuurder de mogelijkheid het toerental van de motor te regelen. U verhoogt het toerental van de motor door de gashendel naar Snel te bewegen; u verlaagt het toerental van de motor door de gashendel naar Langzaam te bewegen. De rijnsnelheden zijn als volgt:

- 3,2 tot 8 km per uur, maaisnelheid in Vooruit
- 14,1 km per uur, maximale transportsnelheid
- 4,0 km per uur, snelheid in Achteruit

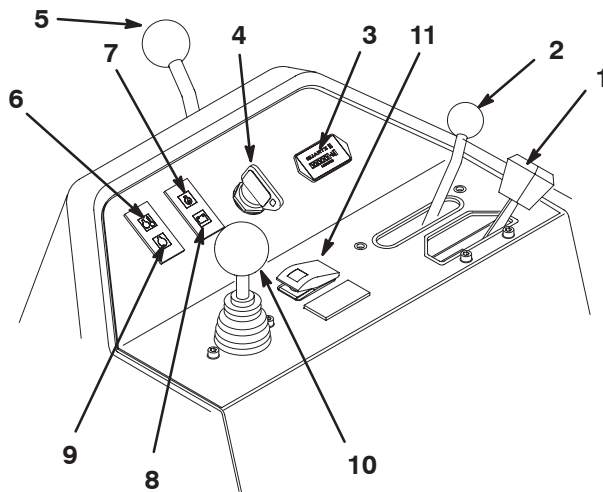
Schakelhendel

De schakelhendel (Fig. 32) heeft twee tractiestanden plus een neutraalstand. U kunt van maaien naar transport en van transport naar maaien schakelen (niet naar de neutraalstand) als de machine in beweging is. De machine zal geen schade oplopen.

- Achterste stand – Neutraalstand en wetten
- Middelste positie – gebruikt voor het maaien
- Voorste positie – gebruikt voor transport

Urenteller

De urenteller (Fig. 32) toont het aantal uren dat de machine in bedrijf is geweest. De urenteller gaat lopen als de contactschakelaar op Aan staat.



Figuur 32

- | | |
|---|---|
| 1. Gashendel | 8. Waarschuwingslampje van accu |
| 2. Schakelhendel | 9. Indicatielampje van gloeibougies |
| 3. Urenteller | 10. Bedieningshendel van hefinrichting (voor opheffen/nee-laten van maaidekken) |
| 4. Contactschakelaar | 11. Temperatuurnulstelknop |
| 5. Vergrendelingshendel van stuurstangarm | |
| 6. Koelvloeistoftemperatuur-lampje | |
| 7. Oliedruklampje | |

Contactschakelaar

Steek het sleuteltje in het contact (Fig. 32) en draai dit zo ver mogelijk naar rechts op Start om de motor te starten. Laat het sleuteltje direct los als de motor start; het sleuteltje komt automatisch op Aan. Draai het contactsleuteltje naar links op Uit om de motor af te zetten.

Vergrendelingshendel voor stuurarmstang

Draai de hendel (Fig. 32) naar achteren om de stuurstangarm te verstellen, hoger of lager te zetten overeenkomstig de wensen van de bestuurder en draai daarna de hendel naar voren om de stuurstangarm in de gekozen stand te vergrendelen.

Koelvloeistoftemperatuurlampje

Het koelvloeistoftemperatuurlampje (Fig. 32) gaat branden en de motor slaat automatisch af als de temperatuur van de koelvloeistof te hoog wordt.

Temperatuurnulstelknop

Indien de motor als gevolg van oververhitting afslaat, moet u de temperatuurnulstelknop (Fig. 32) indrukken en ingedrukt houden totdat de machine naar een veilige plek kan worden gebracht om af te koelen.

Opmerking: Als u de temperatuurnulstelknop gebruikt, moet u deze voortdurend ingedrukt houden om te kunnen werken. U mag de knop niet langdurig gebruiken.

Indicatielampje van gloeibougies

Als dit lampje (Fig. 32) gaat branden, zijn de gloeibougies in werking.

Waarschuwingslampje van accu

Dit lampje (Fig. 32) gaat branden als de accuspanning laag is.

Oliedruklampje

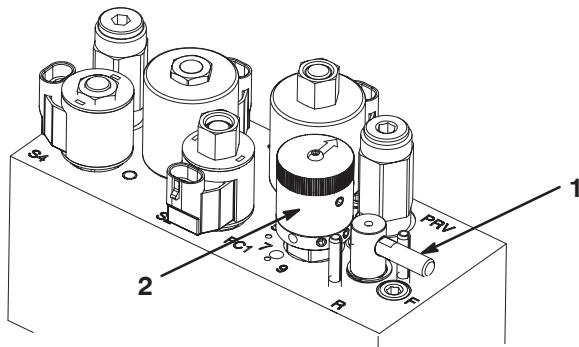
Het oliedruklampje (Fig. 32) gaat branden als de motoroliedruk gevaarlijk laag is.

Bedieningshendel van hefinrichting (voor opheffen/nee-laten van maaidekken)

Als u de hendel (Fig. 32) tijdens het gebruik naar voren beweegt, laat u de maaidekken neer en start u de messenkooien. Om de messenkooien tot stilstand te brengen en de maaidekken op te heffen, moet u de hendel naar achteren trekken. Tijdens het maaien kunt u de messenkooien tot stilstand brengen door de hendel eventjes naar achteren te trekken en dan los te laten. U stelt de messenkooien weer in werking door de hendel naar voren te bewegen.

Hendel van de wetschakelaar

Gebruik de hendel van de wetschakelaar (Fig. 33) in combinatie met de maai-/hefhendel om de messenkooien te wetten.



Figuur 33

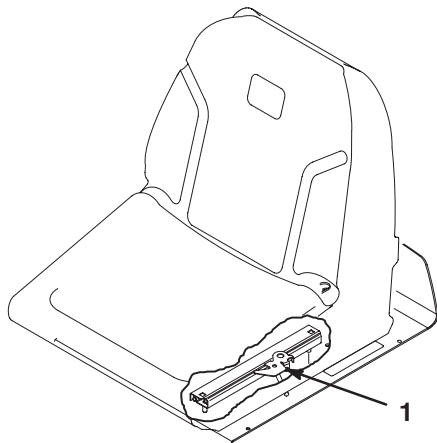
1. Hendel van de wetschakelaar
2. Toerenregelaar van messenkooien

Toerenregelaar van messenkooien

Gebruik de toerenregeling van de messenkooien (Fig. 33) om de RPM van de messenkooien aan te passen.

Instelhendel bestuurdersstoel

Met deze hendel op de linkerkant van de stoel (Fig. 34) kunt u de stoel ongeveer 18 cm naar voren en naar achteren schuiven.

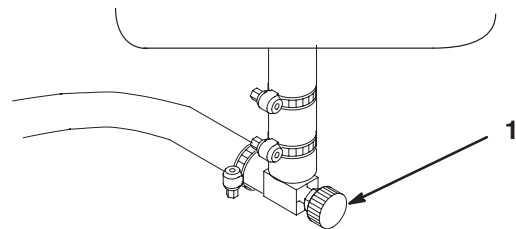


Figuur 34

1. Instelhendel bestuurdersstoel

Brandstofafsluitklep

Sluit de brandstof-afsluitklep (Fig. 35) van de tank als u de machine stalt.



Figuur 35

1. Brandstofafsluitklep (onder brandstoftank)

Inrijperiode

Voor de inrijperiode is 8 uur maaien genoeg.

Aangezien de eerste bedrijfsuren van cruciaal belang zijn voor de betrouwbaarheid van de machine in de toekomst, moet u de werking en de prestaties van de machine scherp in het oog houden zodat kleine gebreken die later grote problemen kunnen veroorzaken, worden opgemerkt en verholpen. Controleer de machine tijdens de inrijperiode veelvuldig op olieklekken, losse bevestigingen of andere gebreken.

Om ervoor te zorgen dat het remsysteem optimaal functioneert, moet u de remmen gebruiksklaar maken (inrijden) voordat u de machine gaat gebruiken. Om de remmen gebruiksklaar te maken, moet u de machine op maaisnelheid laten rijden en stevig remmen totdat de remmen heet zijn, zoals blijkt uit hun geur. Na de inrijprocedure zullen de remmen misschien moeten worden afgesteld; zie Remmen afstellen, blz. 39.

Het veiligheidssysteem zorgt ervoor dat de motor uitsluitend in beweging komt wanneer:

- De parkeerrem buiten werking is gesteld.
- De bestuurder op de bestuurdersstoel zit.
- De schakelhendel in de Maa- of Transportstand staat.

Het veiligheidssysteem zorgt ervoor dat de messenkooien uitsluitend draaien als de schakelhendel in de Maa-stand staat.

Voer elke dag de volgende controles uit om er zeker van te zijn dat het veiligheidssysteem naar behoren werkt.

1. Neem plaats op de bestuurdersstoel, trap het tractiepedaal in de neutraalstand, zet de schakelhendel in de neutraalstand en stel de parkeerrem in werking. Probeer het tractiepedaal in te trappen. Als u het pedaal niet kunt intrappen, betekent dit dat het veiligheidssysteem naar behoren werkt. Verhelp het probleem als het systeem niet naar behoren werkt.
2. Neem plaats op de bestuurdersstoel, trap het tractiepedaal in de neutraalstand, zet de schakelhendel in de neutraalstand en stel de parkeerrem in werking. Zet de schakelhendel in de Maa- of Transportstand en probeer de motor te starten. Als de motor niet start, betekent dit dat het veiligheidssysteem naar behoren werkt. Verhelp het probleem als het systeem niet naar behoren werkt.
3. Neem plaats op de bestuurdersstoel, trap het tractiepedaal in de neutraalstand, zet de schakelhendel in de neutraalstand en stel de parkeerrem in werking. Start de motor en zet de schakelhendel in de Maa- of Transportstand. Als de motor afslaat, betekent dit dat het veiligheidssysteem naar behoren werkt. Verhelp het probleem als het systeem niet naar behoren werkt.
4. Neem plaats op de bestuurdersstoel, trap het tractiepedaal in de neutraalstand, zet de schakelhendel in de neutraalstand en stel de parkeerrem in werking. Start de motor. Zet de parkeerrem vrij, zet de schakelhendel in de Maa-stand en kom overeind uit de bestuurdersstoel. Als de motor afslaat, betekent dit dat het veiligheidssysteem naar behoren werkt. Verhelp het probleem als het systeem niet naar behoren werkt.
5. Neem plaats op de bestuurdersstoel, trap het tractiepedaal in de neutraalstand, zet de schakelhendel in de neutraalstand en stel de parkeerrem in werking. Start de motor. Beweeg de bedieningshendel van de hefrichting naar voren om de maaidekken neer te laten. De maaidekken moeten zakken maar mogen niet gaan draaien. Als dit wel het geval is, werkt het veiligheidssysteem niet naar behoren. Verhelp het probleem.

Toerental van de messenkooi instellen

Om ervoor te zorgen dat de maaikwaliteit constant en van hoog niveau blijft en het gazon na het maaien een gelijkmatig uiterlijk krijgt, is het belangrijk dat de regeling van het toerental van de messenkooien (die zich bevindt onder de bestuurdersstoel) juist is afgesteld.

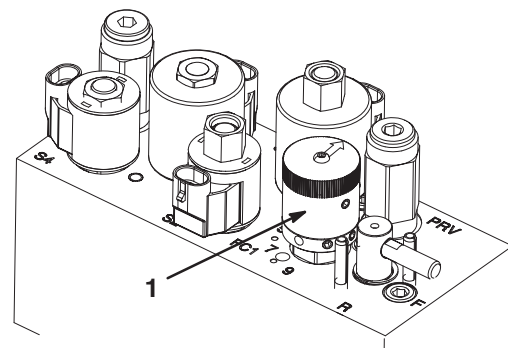
Stel de regeling van het toerental als volgt in:

1. Selecteer de maaihogte waarop de maaidekken zijn ingesteld.
2. Kies de rijsnelheid die het meest geschikt is voor de maaioomstandigheden.
3. Met behulp van de bijbehorende grafiek (zie Figuur 37) kunt u de juiste instelling bepalen voor het toerental van de messenkooien voor maaieenheden met 8 of 11 maaimessen.

GREENSMATER 3150/3250						
Messenkooi Ø	5		8		11	
	3.8 MPH 6.1 Km/h	5.0 MPH 8.0 Km/h	3.8 MPH 6.1 Km/h	5.0 MPH 8.0 Km/h	3.8 MPH 6.1 Km/h	5.0 MPH 8.0 Km/h
0.062" / 1.6mm	N/R	N/R	9	N/R	9	N/R
0.094" / 2.4mm	N/R	N/R	9	N/R	9	N/R
0.125" / 3.2mm	N/R	N/R	9	N/R	9	N/R
0.156" / 4.0mm	N/R	N/R	9	N/R	9	N/R
0.188" / 4.8mm	N/R	N/R	9	N/R	7	N/R
0.218" / 5.5mm	N/R	N/R	9	N/R	6	N/R
0.250" / 6.4mm	7	N/R	6	7	5	7
0.312" / 7.9mm	6	N/R	5	6	4	6
0.375" / 9.5mm	6	7	4	5	4	5
0.438" / 11.1mm	6	6	4	5	3	4
0.500" / 12.7mm	5	6	3	4	N/R	N/R
0.625" / 15.9mm	4	5	3	3	N/R	N/R
0.750" / 19.0mm	3	4	3	3	N/R	N/R
0.875" / 22.2mm	3	4	N/R	3	N/R	N/R
1.000" / 25.4mm	3	3	N/R	N/R	N/R	N/R

Figuur 37

4. Om het toerental in te stellen, draait u aan de knop (Fig. 38) tot de wijzer de gewenste instelling aangeeft.



Figuur 38

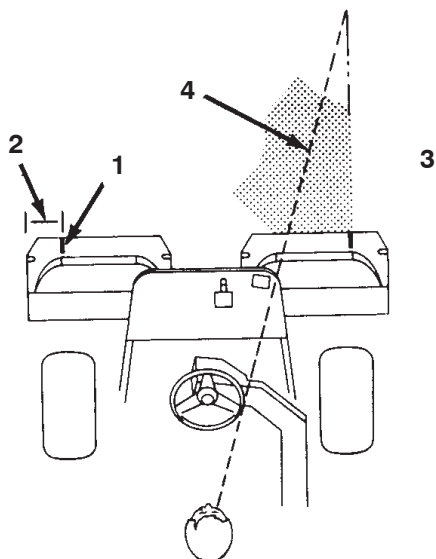
1. Toerenregelaar van messenkooien

Opmerking: Het toerental van de messenkooien kan worden verhoogd of verlaagd overeenkomstig de veranderingen in de gazonomstandigheden.

De machine gebruiksklaar maken

Om de machine uit te lijnen voor opeenvolgende maaibanen, adviseren wij deze procedure voor de manden van maaidekken Nr. 2 en Nr. 3 uit te voeren:

1. Meet ongeveer 12,7 cm vanaf de buitenrand van elke mand is (Fig. 39).
2. Bevestig een strook witte tape of zet een streep op elke mand, die evenwijdig loopt aan de buitenrand van elke mand (Fig. 39).



Figuur 39

1. Markeringsstrook
2. Ongeveer 12,7 cm
3. Maai het gras aan de rechterkant
4. Blijf u richten op een punt op 1,8–3 m voor de machine.

Oefenperiode

Voordat u met de machine greens gaat maaien, dient u zich op een vrij terrein te oefenen in het starten en stoppen, opheffen en neerlaten van de maaidekken, draaien, enz. In deze oefenperiode kunt u zich vertrouwd maken met de bediening en de werking van de machine.

Voor het maaien

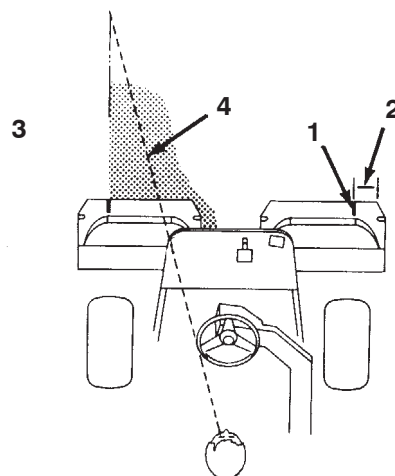
Controleer of er rommel op de green ligt, verwijder de flag van de cup, en bepaal in welke richting u het beste kunt maaien. Ga hierbij uit van de voorgaande maairichting. Maai altijd in een andere maaipatroon dan het vorige, zodat de grassprietten minder snel plat gaan liggen en daardoor moeilijker tussen de messen van de messenkooi en de snijplaat kunnen komen.

Wijze van maaien

1. Rij naar de green met de schakelhendel in de Maaistand en de gashendel op vol gas. Begin aan een kant van de green zodat u kunt maaien in banen. Dit beperkt de compactie tot een minimum en zorgt voor een verzorgd en aantrekkelijk maaipatroon op de greens.
2. Beweeg de bedieningshendel van de hefinrichting naar voren als de voorste rand van de grasmanden over de buitenrand van de green komt. Hiermee laat u de maaidekken neer op de grasmat en start u de messenkooien.

Belangrijk U moet eraan wennen dat het Nr. 1 maaidek een vertraging heeft als deze wordt neergelaten en opgeheven, en daarom moet u zich oefenen de timing te verkrijgen die nodig is om het maaien van overgebleven gras tot het minimum te beperken.

3. Zorg ervoor dat een nieuwe maaibaan de vorige maaibaan zo weinig mogelijk overlapt. Om ervoor te zorgen dat u de green in een rechte lijn maait en de machine op een gelijke afstand van de rand van de vorige maaibaan blijft, moet u uitgaan van een denkbeeldige zichtlijn, ongeveer 1,8 tot 3 m voor de machine tot de rand van het ongemaaide deel (Fig. 40). Sommige bestuurders vinden het handig de buitenrand van het stuurwiel deel te laten uitmaken van de zichtlijn; d.w.z. de rand van het stuurwiel in een rechte lijn te houden ten opzichte van een punt dat altijd op dezelfde afstand van de voorkant van de machine blijft.



Figuur 40

1. Markeringsstrook
2. Ongeveer 12,7 cm
3. Maai het gras aan de rechterkant
4. Blijf u richten op een punt op 1,8–3 m voor de machine.

- Als de voorkant van de manden over de rand van de green komen, moet u de bedieningshendel van de hefinrichting naar achteren bewegen. Hiermee brengt u de messenkooien tot stilstand en heft u de maaidekken op. De timing van deze procedure is belangrijk om te voorkomen dat de maaidekken het aangrenzende terrein maaien. Het is echter raadzaam een zo groot mogelijk deel van de green te maaien om de hoeveelheid gras langs de buitenrand dat nog moet worden gemaaid, tot het minimum te beperken.
- U kunt de werktijd bekorten en de machine eenvoudig voor de volgende maaibaan opstellen door de machine een ogenblik in de tegenovergestelde richting te draaien en daarna in de richting van het ongemaaid deel; d.w.z. als u naar rechts wilt draaien, draait u eerst iets naar links en dan naar rechts. Op deze manier kunt u de machine sneller richten voor de volgende maaibaan. Volg dezelfde procedure als u in de andere richting draait. Het is verstandig een draaiing zo kort mogelijk te maken. Maak echter bij warm weer een ruimere boog om het gras zo min mogelijk te beschadigen.

Belangrijk U mag de machine nooit tot stilstand brengen op een green terwijl de messenkooien van het maaidek draaien, omdat hierdoor de green kan worden beschadigd. Laat de machine ook niet stoppen op een natte green omdat de wielen van de machine dan sporen of afdrucken kunnen achterlaten.

- Maak het werk af door de buitenste rand van de green te maaien. Zorg ervoor dat u in een andere richting maait dan de voorgaande keer. Let altijd op het weer en de greenomstandigheden en zorg ervoor dat u in een andere richting maait dan de voorgaande keer. Plaats de flag terug.

Opmerking: Als de buitenranden van de green zijn gemaaid, moet u de bedieningshendel van de hefinrichting eventjes naar achteren bewegen om de messenkooien uit te schakelen zonder ze op te heffen. Blijf vooruitrijden totdat de messenkooien niet meer draaien. Rij daarna van de green af en hef de messenkooien op (Dit voorkomt dat er gras op de green valt terwijl u de messenkooien opheft).

- Verwijder al het maaisel uit de grasmanden voordat u de machine naar het volgende green rijdt. Zwaar en vochtig maaisel vormt een overmatige belasting van de manden en voegt onnodig gewicht toe aan de machine, waardoor de motor, het hydraulische systeem, de remmen, enz. zwaarder worden belast.

Transport

Zorg ervoor dat de maaidekken volledig zijn opgeheven. Zet de schakelhendel in de Transportstand. Gebruik de remmen om de machine langzamer te laten rijden als u een steile helling afrijdt om te voorkomen dat u de macht over het stuur verliest. Verminder altijd uw snelheid als u oneffen terrein nadert, en rij voorzichtig in sterk glooiend gebied. Zorg ervoor dat u vertrouwd raakt met de breedte van het voertuig. Probeer niet tussen objecten te rijden die dicht bij elkaar staan, teneinde dure schade en uitvaltijd te voorkomen.

Inspectie en reiniging na het maaien

Als u klaar bent met maaien, moet u de machine grondig schoonspoelen met een tuinslang zonder spuitmond, zodat bij een te hoge waterdruk de afdichtingen en lagers niet worden beschadigd en verontreinigd raken. **Was nooit een hete motor of elektrische aansluitingen met water.**

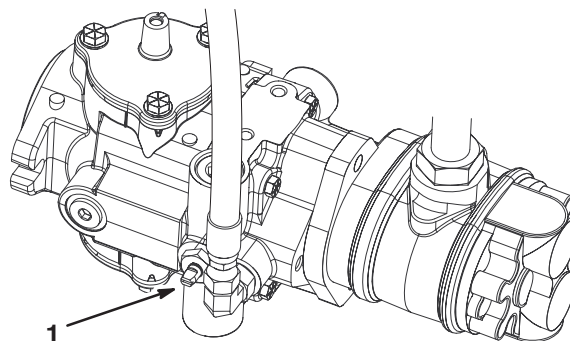
Na reiniging verdient het aanbeveling de machine te controleren op eventuele lekken in het hydraulische systeem, beschadiging of slijtage van de hydraulische en mechanische onderdelen. Voorts moet u controleren of de messen van de maaidekken scherp genoeg zijn. Smeer verder het maai- en hefpedaal en de remas met SAE 30 olie of een sproeismeermiddel om corrosie te voorkomen en ervoor te zorgen dat de machine tot tevredenheid blijft werken als u deze de volgende keer gebruikt.

De tractie-eenheid slepen

In noodgevallen kan de machine over een korte afstand worden geslept (minder dan 0,4 km). Toro adviseert echter hiervan geen standaard procedure te maken.

Belangrijk U mag de machine niet sneller dan 3–5 km per uur slepen omdat hierdoor het aandrijfsysteem kan worden beschadigd. Als de machine over een grote afstand moet worden verplaatst, moet u deze vervoeren op een vrachtwagen of een aanhanger.

- Ga naar de omloopklep op de pomp en draai deze zodat de gleuf verticaal staat (Fig. 41).



Figuur 41

- Omloopklep – Gleuf getoond in gesloten (horizontale) positie
- Voordat u de motor start, moet u de omloopklep sluiten door deze zo te draaien dat de gleuf horizontaal staat (Fig. 41). U mag de motor niet starten als de klep open is.

Onderhoud

Opmerking: Bepaal vanuit de normale bedieningspositie de linker- en rechterzijde van de machine.

Aanbevolen onderhoudsschema

Onderhoudsinterval	Onderhoudsprocedure
Na de eerste 8 bedrijfsuren	<ul style="list-style-type: none">• Spanning van de riem van ventilator en wisselstroomdynamo controleren.
Na de eerste 50 bedrijfsuren	<ul style="list-style-type: none">• Hydraulische filter vervangen.• Motortoerental controleren (stationair en op vol gas).• Motorolie verversen en filter vervangen.
Om de 50 bedrijfsuren	<ul style="list-style-type: none">• Accuzuur controleren.• Aansluitingen van de accukabels controleren.• Luchtfilter reinigen.• Vet in alle smeernippels spuiten.• Spanning van de riem van ventilator en wisselstroomdynamo controleren.
Om de 150 bedrijfsuren	<ul style="list-style-type: none">• Motorolie verversen en filter vervangen.
Om de 200 bedrijfsuren	<ul style="list-style-type: none">• Het luchtfilterelement vervangen.• Wielmoeren aandraaien.
Om de 800 bedrijfsuren	<ul style="list-style-type: none">• Hydraulische olie verversen.• Hydraulische filter vervangen.• Motortoerental controleren (stationair en op vol gas).• Brandstoffilter/waterafscheider vervangen.
Om de 2000 bedrijfsuren of 2 jaar	<ul style="list-style-type: none">• Loszittende slangen vervangen.• Brandstoftank aftappen en schoonspelen.• Hydraulische tank aftappen en schoonspelen.• Koelsysteem aftappen en schoonspelen.

Belangrijk Zie de gebruikershandleiding van de motor voor verdere onderhoudsprocedures.



Voorzichtig



Als u het sleuteltje in het contact laat, bestaat de kans dat iemand de motor per ongeluk start waardoor u en andere omstanders ernstig letsel kunnen oplopen.

Haal het sleuteltje uit het contact en maak de bougiekabel los voordat u onderhoudswerkzaamheden uitvoert aan de machine. Druk de kabel opzij, zodat deze niet onbedoeld contact kan maken met de bougie.

Controlelijst Dagelijks Onderhoud

Gelieve deze pagina te kopiëren ten behoeve van gebruik bij routinecontroles.

Gecontroleerde item	Voor week van:						
	Ma.	Di.	Wo.	Do.	Vr.	Za.	Zo.
Werking van veiligheidssysteem controleren.							
Werking van instrumenten controleren.							
Werking van de remmen controleren.							
Brandstoffilter/waterafscheider controleren.							
Brandstofpeil controleren.							
Motoroliepeil controleren.							
Radiator en scherm reinigen.							
Luchtfilter controleren.							
Controleren of motor ongewone geluiden maakt.							
Hydraulische slangen en leidingen op schade controleren.							
Controleren op lekkages.							
De bandenspanning controleren.							
Afstelling van contact tussen snijplaat en messenkooi controleren.							
Maaihoogte-instelling controleren.							
Vet in alle smeernippels spuiten. ¹							
Tractiemechanisme en remsysteem smeren.							
Beschadigde lak bijwerken.							

¹Onmiddellijk na elke wasbeurt, ongeacht de voorgeschreven interval

Aantekening voor speciale aandachtsgebieden

Controle uitgevoerd door:		
Item	Datum	Informatie
1		
2		
3		
4		
5		
6		
7		
8		
9		
10		
11		
12		

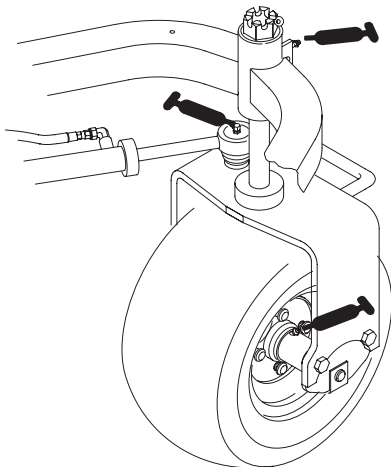
Smering

De tractie-eenheid is voorzien van smeernippels die regelmatig moeten worden gesmeerd met Nr. 2 smeervet voor algemene doeleinden op lithiumbasis. Als de machine in normale omstandigheden wordt gebruikt, moet u alle lagers en lagerbussen om de 50 bedrijfsuren smeren. U moet direct **na elke** wasbeurt vet in de smeernippels spuiten, ongeacht de voorgeschreven interval.

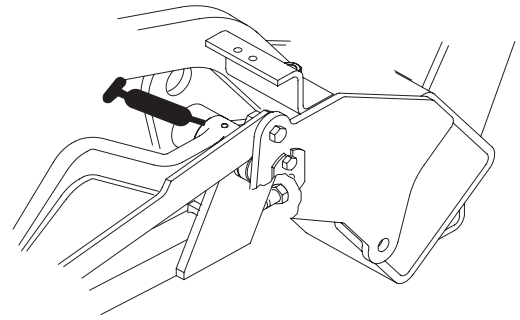
De volgende lagers en lagerbussen van de tractie-eenheid moeten worden gesmeerd:

- Naaf van achterwiel (1)
 - Lager van zwenkwiel (1)
 - Stuurcilinders (2) (Fig. 42)
 - Hefarmen (3) (Fig. 43)
 - Draaipunt van tractiepedaal (1) (Fig. 44)
1. Veeg de smeernippel schoon zodat er geen ongerechtigheden kunnen binnendringen in het lager of de lagerbus.
 2. Pomp vet in het lager of de lagerbus.
 3. Veeg overtollig vet af.
 4. Smeer vet op de gleufas van de motor van de messenkooi en de hefarm als het maaidek wordt verwijderd voor een onderhoudsbeurt.
 5. Spuit elke dag een paar druppels SAE 30 motorolie of een sproeismeer middel (WD 40) op alle draaipunten na ze gereinigd te hebben.

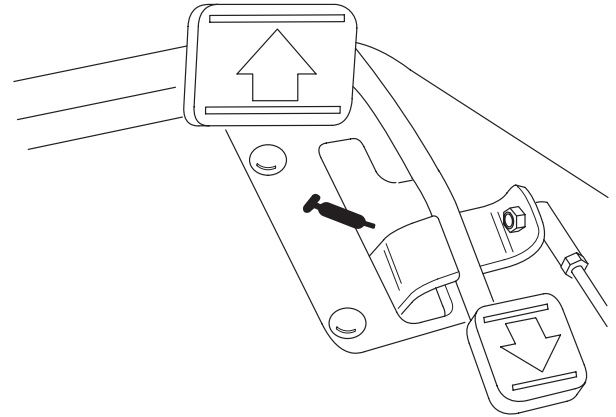
Opmerking: Zie de Gebruikershandleiding voor Maaidekken voor smering van maaidekken.



Figuur 42



Figuur 43



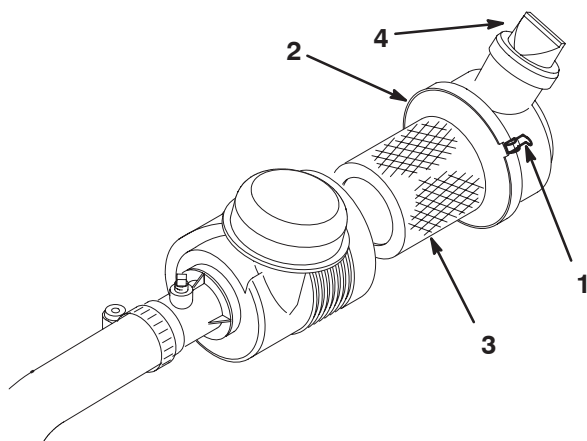
Figuur 44

Algemeen onderhoud van het luchtfilter

- Controleer het luchtfilterhuis op schade die een luchttek kan veroorzaken. Vervang het luchtfilterhuis indien dit beschadigd is. Controleer het gehele luchtinlaatsysteem op lekken, beschadiging of losse slangklemmen.
- Geef het luchtfilter om 200 bedrijfsuren een onderhoudsbeurt of eerder als de prestaties van de motor achteruitgaan als gevolg van buitengewoon stoffige en vuile omstandigheden. Als u het luchtfilter vervangt voordat dit nodig is, wordt alleen maar de kans vergroot dat er vuil in de motor komt als het filter wordt verwijderd.
- Zorg ervoor dat het deksel goed vastzit en het luchtfilterhuis helemaal afsluit.

Onderhoud van het luchtfilter

1. Maak de sluitingen los waarmee het deksel van het luchtfilter is bevestigd aan het luchtfilterhuis (Fig. 45).



Figuur 45

- | | |
|-----------------------------------|----------------|
| 1. Sluitingen van het luchtfilter | 3. Filter |
| 2. Stofkap | 4. Uitlaatklep |

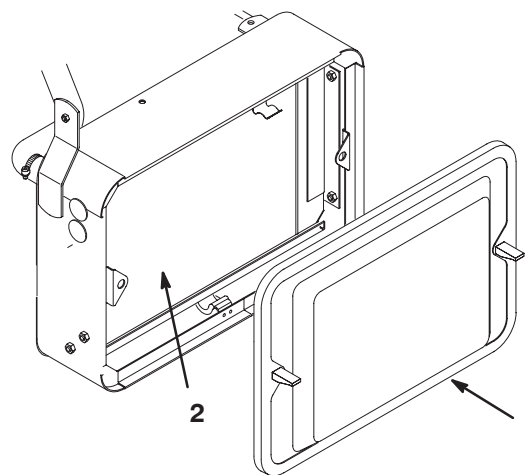
2. Verwijder het deksel van het luchtfilterhuis. Alvorens het filter weg te halen, moet u met schone en droge perslucht onder lage druk (276 kPa [40 psi]) grote hoeveelheden aangekoekt vuil verwijderen dat tussen de buitenkant van het voorfilter en de filterbus zit. Gebruik geen perslucht onder hoge druk, omdat hierdoor vuil via het filter in het inlaatkanaal kan worden geblazen. Deze reiniging voorkomt dat er rommel in de inlaat terecht komt als het voorfilter wordt verwijderd.

3. Verwijder en vervang het voorfilter. Het wordt afgeraden het gebruikte element te reinigen omdat dit kan leiden tot beschadiging van de filtermedia. Inspecteer het nieuwe filter op transportschade en controleer het uiteinde van het filter, dat goed moet aansluiten, en het filterhuis. Een beschadigd element mag niet worden gebruikt. Plaats het nieuwe filter door de buitenring van het element aan te drukken om dit vast te zetten in de filterbus. Druk niet op het flexibele midden van het filter.
4. Reinig de opening van de vuiluitlaat in het afneembare deksel. Verwijder de rubberen uitlaatklep van het deksel, maak de holte schoon en plaats de klep terug.
5. Monteer het deksel met de rubberen uitlaatklep naar beneden gericht – in een positie tussen ongeveer 5:00 tot 7:00 uur, gezien vanaf het uiteinde.
6. Plaats het deksel terug en maak de sluitingen vast (Fig. 45).

Radiator en scherm reinigen

Het radiatorscherm en de radiator moeten vrij van rommel worden gehouden om te voorkomen dat het systeem oververhit raakt. Controleer en reinig het scherm en de radiator elke dag of indien nodig elk uur. Reinig ze vaker als in stoffige, vuile omstandigheden wordt gemaaid.

1. Verwijder het radiatorscherm (Fig. 46).
2. Reinig de radiator met perslucht. Doet dit vanaf de ventilatorzijde van de radiator.



Figuur 46

- | | |
|-------------------|-------------|
| 1. Radiatorscherm | 2. Radiator |
|-------------------|-------------|

3. Reinig en monteer het scherm.

Motorolie

Onderhoudsinterval/Specificatie

Ververs de olie en vervang het filter.

- Voor de eerste keer na 50 bedrijfsuren
- Om de 150 bedrijfsuren

Opmerking: Ververs de olie vaker als het voertuig in zeer stoffige of zanderige omstandigheden wordt gebruikt.

Olie verversen en filter vervangen

1. Verwijder de aftapplug en laat de olie in een opvangbak lopen. Als er geen olie meer naar buiten stroomt, plaatst u de aftapplug terug.
2. Verwijder het oliefilter. Smeer een dun laagje schone olie op de pakking van het filter.
3. Draai het filter met de hand vast totdat de pakking contact maakt met het filtertussenstuk. Draai het filter vervolgens nog eens een 1/2 tot 3/4 slag. **Niet te vast draaien.**
4. Vul het carter bij met olie; zie Motoroliepeil controleren, blz. 21.
5. U moet de vloeistof op de juiste wijze afvoeren.

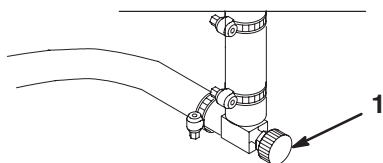
Brandstoffilter/waterafscheider

Onderhoudsinterval/Specificatie

Vervang het filterelement om de 800 bedrijfsuren.

Onderhoud van het filter

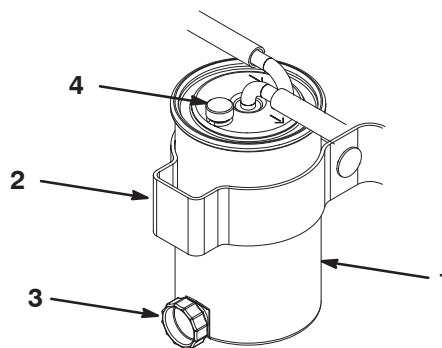
1. Reinig de omgeving van de plaats waar de filterbus wordt gemonteerd (Fig. 48).
2. Plaats een opvangbak onder het brandstoffilter.
3. Sluit de brandstofafsluitklep (Fig. 47) onder de brandstoftank.



Figuur 47

1. Brandstofafsluitklep

4. Open de aftapplug op de filterbus en de ontluuchtingsklep (Fig. 48).
5. Maak de slangklemmen los en ontkoppel de brandstofleidingen van de bovenkant van het filter.
6. Draai de rijtuigschroef op de filtermontageband los en verwijder de filterbus. U moet de filterbus op de juiste wijze verwijderen.
7. Installeer de nieuwe filterbus en draai de rijtuigschroef van de montageband aan.
8. Installeer de brandstofleidingen en klemmen volgens de markeringen voor invoer- en uitvoer bovenop het filter.
9. Zorg dat de aftapplug van het filter gesloten is. Open de brandstofafsluitklep en vervolgens de ontluuchtingsklep op het filter.
10. Start de motor en controleer op olie lekkages.



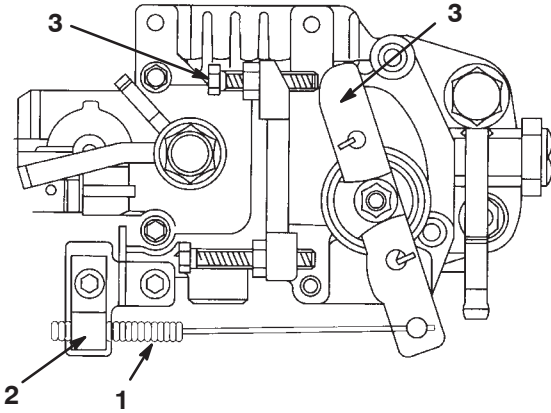
Figuur 48

1. Brandstoffilter/waterafscheider
2. Montageband filter
3. Aftapplug filter
4. Ontluuchtingsklep

De gashendel afstellen

Een goed werkende gasklep is afhankelijk van een correcte afstelling van de gashendel. Controleer of de gashendel goed werkt.

1. Zet de gashendel op Langzaam (Fig. 49).



Figuur 49

- | | |
|-----------------------|---|
| 1. Gaskabel | 4. Regelschroef voor stationair toerental |
| 2. Kabelklem | |
| 3. Rijsnelheidshendel | |

2. Draai de kabelklemmschroef los waarmee de kabel is bevestigd aan de motor (Fig. 49).
3. Beweeg de kabel totdat de rijsnelheidshendel contact maakt met de schroef voor de afstelling van het stationair toerental (Fig. 49).
4. Draai de kabelklemmschroef aan en controleer het toerental van de motor.

Stationair toerental afstellen

1. Zet de gashendel op Langzaam (Fig. 49).
2. Draai de borgmoer op de schroef voor de afstelling van het stationair toerental los (Fig. 49).
3. Draai aan de schroef totdat het toerental 1500 tpm bedraagt.
4. Zet de borgmoer vast.

Hydraulische vloeistof

Onderhoudsinterval/Specificatie

Ververs de hydraulische vloeistof om de 800 bedrijfsuren.

Als de vloeistof verontreinigd raakt, moet u contact opnemen met uw plaatselijke TORO-dealer omdat het systeem dient te worden schoongespoeld. Verontreinigde hydraulische vloeistof ziet er in vergelijking met schone vloeistof melkachtig of zwart uit.

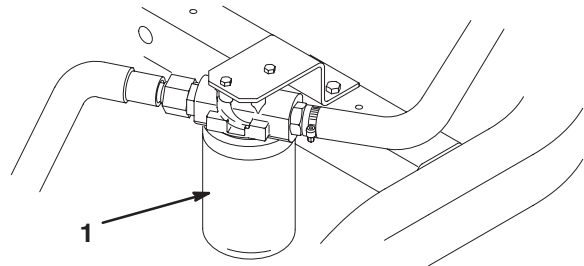
Hydraulisch filter vervangen:

- Na de eerste 50 bedrijfsuren
- Om de 800 bedrijfsuren

Hydraulische vloeistof verversen en filter vervangen

1. Reinig de omgeving van de plaats waar het filter wordt gemonteerd (Fig. 50). Plaats een opvangbak onder het filter en verwijder het filter.

Opmerking: Als de vloeistof niet wordt afgetapt, moet u de hydraulische leiding die naar het filter loopt, losmaken en afsluiten.



Figuur 50

1. Hydraulische filter

2. Vul het nieuwe filter met een geschikte hydraulische vloeistof, smeer vet op de afdichtingspakking en draai het filter met de hand vast totdat de pakking in contact komt met de filterkop. Draai het filter vervolgens nog eens 3/4 slag. Het filter moet nu afgesloten zijn.
3. Vul het reservoir met ongeveer 21 liter hydraulische vloeistof; zie Onderhoud van het hydraulische systeem, blz. 23.
4. Start de motor en laat deze 3 tot 5 minuten stationair lopen om de vloeistof te laten circuleren en het systeem te ontlichten. Zet de motor af en controleer nogmaals het vloeistofpeil.
5. U moet de vloeistof op de juiste wijze afvoeren.

Hydraulische slangen en leidingen controleren

Controleer dagelijks de hydraulische leidingen en slangen op lekkages, kinken, loszittende steunen, slijtage, loszittende aansluitingen, slijtage door weersinvloeden en de inwerking van chemicaliën. Voer alle noodzakelijke reparaties uit voordat u de machine weer in gebruik neemt.



Waarschuwing



Hydraulische vloeistof die onder druk ontsnapt, kan door de huid heen dringen en letsel veroorzaken.

- Controleer of alle hydraulische slangen en leidingen in goede staat verkeren en alle hydraulische aansluitingen en verbindingstukken stevig vastzitten voordat u druk zet op het hydraulische systeem.
- Houd lichaam en handen uit de buurt van kleine lekgaten of spuitmonden waaruit onder hoge druk hydraulische vloeistof ontsnapt.
- U kunt lekken in het hydraulische systeem opsporen met behulp van karton of papier.
- Hef alle druk in het hydraulische systeem op veilige wijze op, voordat u werkzaamheden gaat verrichten aan het hydraulische systeem.
- Waarschuw onmiddellijk een arts als er hydraulische vloeistof is geïnjecteerd in de huid.

Remmen afstellen

Aan beide kanten van de machine bevindt zich een hendel om de rem af te stellen zodat de remmen gelijkmatig kunnen worden afgesteld. De remmen worden als volgt afgesteld:

1. Zet de machine in beweging en trap het rempedaal in; beide wielen moeten in gelijke mate worden geblokkeerd.



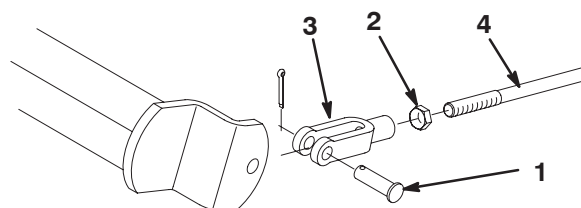
Voorzichtig



Een remproef in een afgesloten ruimte waar zich andere mensen bevinden, kan letsel veroorzaken.

Controleer de remmen altijd op een ruim, open en vlak terrein waar zich voor en na de afstelling geen andere personen en obstakels bevinden.

2. Draai de contraemoer los en stel de gaffel af (Fig. 51).



Figuur 51

- | | |
|-------------------------|-----------|
| 1. Gaffelpen en borgpen | 3. Gaffel |
| 2. Contraemoer | 4. Remas |

3. Monteer de gaffel aan de remas (Fig. 51).
4. Controleer de vrije slag van het rempedaal als de afstelling is voltooid. Het rempedaal moet een vrije slag van 13 tot 25 mm hebben voordat de remschoenen contact maken met de remtrommels. Indien nodig moet u nogmaals afstellen totdat het rempedaal de correcte vrije slag heeft.
5. Zet de machine in beweging en trap het rempedaal in; beide remmen moeten de wielen in gelijke mate blokkeren. Indien nodig afstellen.
6. Het verdient aanbeveling de remmen elk jaar te polijsten; zie Inrij-periode, blz. 28.

De transmissie afstellen voor de neutraalstand

Als de machine kruipt wanneer het tractiepedaal in de neutraalstand staat, moet de contraveer van de neutraalstand worden afgesteld.

1. Krik het frame omhoog en ondersteun met een blok, zodat een van de voorwielen vrijkomt van de vloer van de werkplaats.

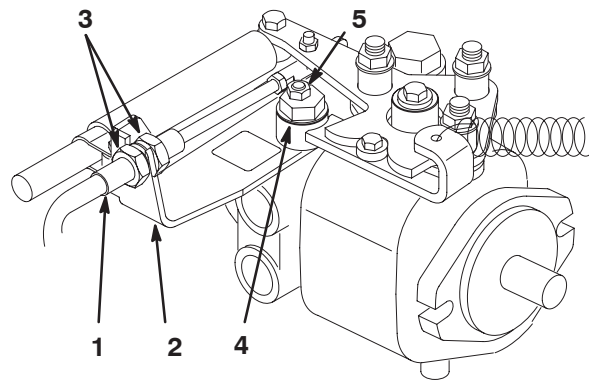
Opmerking: Als de machine is uitgerust met een driewielaandrijving, moet u ook het achterwiel omhoog krikken en blokkeren.

2. Start de motor, zet de gashendel op Langzaam, en controleer het voorwiel dat vrij is van de vloer; het mag niet draaien.

3. Als het wiel draait, zet u de motor af en gaat u als volgt te werk:

- A. Draai beide contraoeren los waarmee de tractiekabel is bevestigd aan het schutbord op de hydrostaat (Fig. 52). Zorg ervoor dat de contraoeren gelijkmatig en voldoende zijn losgedraaid om afstelling mogelijk te maken.
- B. Draai de moer los waarmee de excentriek is bevestigd aan de bovenkant van de hydrostaat (Fig. 52).
- C. Zet de schakelhendel in de neutraalstand en de gashendel op Langzaam. Start de motor.
- D. Draai aan de excentriek totdat de machine niet meer naar voren of naar achteren kruipt. Als het wiel niet meer draait, zet u de moer vast waarmee de excentriek en de afstelling worden geborgd (Fig. 52). Controleer de afstelling met de gashendel op Langzaam en Snel.
- E. Draai vanaf beide kanten van het schutbord de borgmoeren waarmee de tractiekabel is bevestigd aan het schutbord, **gelijkmatig** vast (Fig. 52). Zorg ervoor dat u de kabel niet verdraait.

Opmerking: Als de kabel strak staat wanneer de schakelhendel in de neutraalstand staat, bestaat de kans dat de machine gaat kruipen als u de hendel in de Maai- of Transportstand zet.



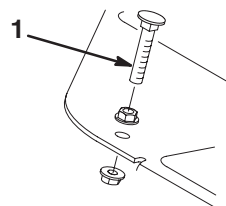
Figuur 52

- | | |
|-----------------|---------------|
| 1. Tractiekabel | 4. Excentriek |
| 2. Schutbord | 5. Borgmoer |
| 3. Contraoeren | |

Transportsnelheid afstellen

De maximale transportsnelheid wordt in de fabriek ingesteld, maar de snelheid moet worden bijgesteld als het pedaal een volledige slag heeft afgelegd voordat dit contact maakt met de pedalaanslag, of als de transportsnelheid moet worden verminderd.

1. Trap het tractiepedaal in. Als het pedaal contact maakt met de pedalaanslag (Fig. 53) voordat u spanning op de kabel voelt, is afstelling vereist:
 - A. Draai de flenskop-borgmoeren los waarmee de pedalaanslag is bevestigd aan de vloerplaat (Fig. 53).
 - B. Stel de pedalaanslag zodanig af dat deze contact maakt met de pedaalstang, en draai de moeren vast.



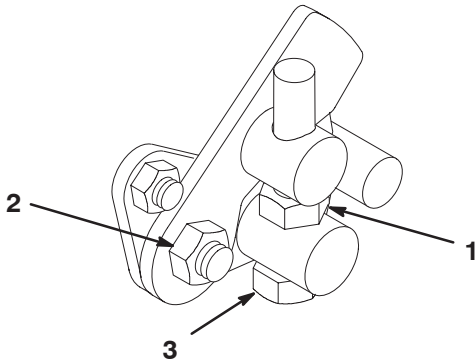
Figuur 53

1. Pedalaanslag

Maaisnelheid afstellen

De machine is afgesteld in de fabriek, maar de snelheid kan desgewenst worden gewijzigd.

1. Draai de contraoer op de tapbout los (Fig. 54).
2. Draai de moer voor de borging en de maaibeugels op het draaipunt van het pedaal vast.



Figuur 54

1. Contraoer
2. Moer
3. Tapbout

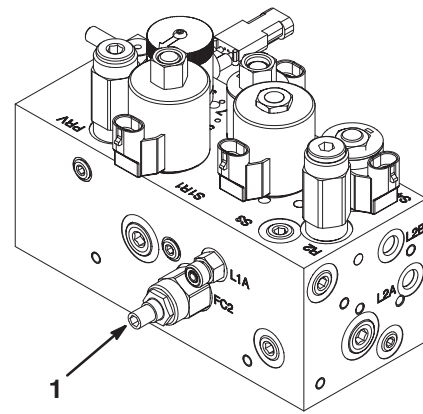
3. Draai de tapbout rechtsonder om de maaisnelheid te verminderen en linksom om de maaisnelheid te verhogen.
4. Draai de contraoer op de tapbout en de moer op het draaipunt van het pedaal vast om de afstelling te borgen (Fig. 54). Controleer de afstelling en stel af indien dit nodig is.

Opheffen/neerlaten van maaidek afstellen

Het circuit voor het opheffen/neerlaten van het maaidek is uitgerust met een doorstroomregelklep (Fig. 55). Deze klep is in de fabriek afgesteld. De klep moet echter wellicht worden bijgesteld in verband met verschillen in de temperaturen van de hydraulische vloeistof, maaisnelheden, enz. Als dit moet gebeuren, gaat u als volgt te werk:

Opmerking: Zorg ervoor dat de hydraulische vloeistof de volledige bedrijfstemperatuur heeft bereikt als u de doorstroomregelklep afstelt.

1. Til de stoel omhoog en ga naar de doorstroomregelklep voor het middelste trekframe (Fig. 55) dat zich bevindt naast het verdeelstuk van het hydraulische systeem.
2. Draai de contraoer op de doorstroomregelklep los.
3. Draai de knop een 1/4 slag linksom als het middelste maaidek te laat neerkomt of 1/4 slag rechtsom als de middelste maaidek te vroeg neerkomt.
4. Als u de gewenste afstelling hebt verkregen, draait u de contraoer vast.



Figuur 55

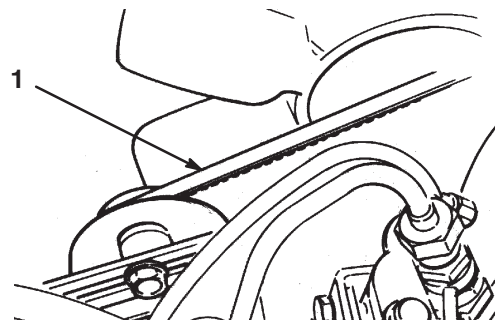
1. Doorstroomregelklep

De riem afstellen

Zorg ervoor dat de riem de juiste spanning heeft zodat de machine naar behoren kan werken en onnodige slijtage wordt voorkomen. Controleer de spanning van nieuwe riemen na 8 bedrijfsuren.

De motorriem (Fig. 56) moet een speling van 5 mm hebben als u de riem midden tussen de poelies van de krukas en de wisselstroomdynamo met een kracht van 1 kg indrukt.

1. Draai de bouten los waarmee de wisselstroomdynamo is bevestigd aan de motor en de stelstrip.



Figuur 56

1. Motorriem

2. Zorg ervoor dat de riem de juiste spanning heeft, en draai de bouten vast.

Onderhoud van de accu



Waarschuwing



CALIFORNIA

Proposition 65 Waarschuwing

Accuklemmen, accupolen en dergelijke onderdelen bevatten lood en loodverbindingen. Van deze stoffen is bekend dat ze kanker en schade aan de voortplantingsorganen veroorzaken. Was altijd uw handen nadat u met deze onderdelen in aanraking bent geweest.

Spanning: 12 V, 530 A (koude start)

Het accuzuur moet op het juiste peil worden gehouden en de bovenkant van de accu moet schoon blijven. Indien de machine wordt opgeslagen in een zeer hete omgeving, zal de accu sneller ontladen dan wanneer de machine in een koele omgeving wordt opgeslagen.

Controleer het peil van het accuzuur om de 25 bedrijfsuren of om de 30 dagen, wanneer de machine is opgeslagen.

U kunt het peil in de cellen bijhouden met gedestilleerd of gedemineraliseerd water. Vul de cellen niet hoger dan de onderkant van de sleufing in elke cel.



Gevaar



Accuzuur bevat zwavelzuur; dit is een dodelijk gif dat ernstige brandwonden veroorzaakt.

- **U mag accuzuur nooit inslikken en moet elk contact met huid, ogen of kleding vermijden. Draag een veiligheidsbril en rubberhandschoenen om uw ogen en handen te beschermen.**
- **Vul de accu alleen bij op plaatsen waar schoon water aanwezig is om indien nodig uw huid af te spoelen.**

Houd de bovenkant van de accu schoon door deze af en toe te reinigen met een borstel die in een oplossing van ammoniak of natriumbicarbonaat is gedompeld. Spoel de bovenkant na het reinigen af met water. Verwijder nooit de vuldoppen als u de accu reinigt.

De accukabels moeten stevig op de accupolen zitten zodat ze goed contact maken.

Als er op de accupolen corrosie ontstaat, moet u de kabels losmaken, de min (-) kabel eerst, en de klemmen en polen afzonderlijk schoonkrabben. Zet de kabels weer vast, de plus (+) kabel eerst, en smeer de accupolen in met petrolatum.



Waarschuwing



Accupolen of metalen gereedschappen kunnen kortsluiting maken met metalen onderdelen van de machine, waardoor vonken kunnen ontstaan. Hierdoor kunnen accugassen tot ontploffing komen, die lichamelijk letsel kunnen veroorzaken.

- **Zorg ervoor dat bij het verwijderen of monteren van de accu de accupolen niet in aanraking komen met metalen onderdelen van de machine.**
- **Voorkom dat metalen gereedschappen kortsluiting veroorzaken tussen de accupolen en metalen onderdelen van de machine.**



Waarschuwing



Als accukabels verkeerd worden verbonden, kan dit schade aan de machine en de kabels tot gevolg hebben en vonken veroorzaken. Hierdoor kunnen accugassen tot ontploffing komen, die lichamelijk letsel kunnen veroorzaken.

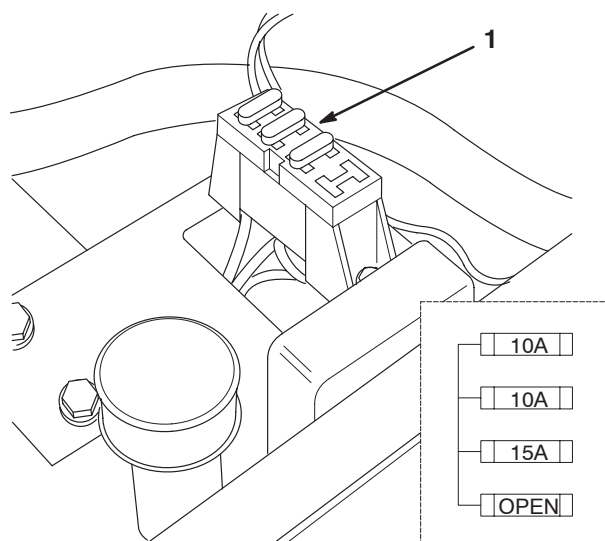
- **Maak altijd de minkabel (zwart) van de accu los voordat u de pluskabel (rood) losmaakt.**
- **Sluit altijd de pluskabel (rood) van de accu aan voordat u de minkabel (zwart) aansluit.**

Opslag van de accu

Als u de machine langer dan 30 dagen gaat opslaan, moet u de accu verwijderen en volledig opladen. U moet de accu apart opslaan of in de machine laten zitten. De accukabels mogen niet aangesloten zijn op de accu als u deze in de machine laat zitten. Sla de accu op in een koele omgeving om te voorkomen dat de batterij snel ontlad. Om te voorkomen dat de accu bevriest, moet deze volledig zijn opgeladen. Het soortelijk gewicht van een volledig opgeladen batterij is 1.265–1.299.

Zekeringen

De zekeringen van het elektrische systeem van de machine bevinden zich onder de bestuurdersstoel (Fig. 57).



Figuur 57

1. Zekeringen

Wetten



Waarschuwing



Contact met de messenkooien of andere bewegende onderdelen kan lichamelijk letsel veroorzaken.

- Houd vingers, handen of kleding uit de buurt van de messenkooien of andere bewegende onderdelen.
- Probeer de messenkooien nooit met uw handen of voeten te draaien of aan te raken terwijl de motor draait.

1. Plaats de machine op een horizontaal vlak, laat de maaidekken neer, zet de motor af en stel de parkeerrem in werking.
2. Ontgrendel en til de stoel omhoog zodat u bij de bedieningsorganen kunt komen.
3. Stel het contact tussen de messenkooi en de snijplaat af en zorg ervoor dat dit geschikt is voor het wetten bij alle maaidekken; raadpleeg de Gebruikershandleiding voor Maaidekken.



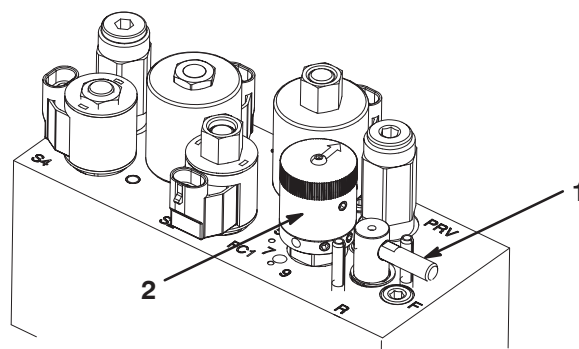
Gevaar



Wanneer u het toerental van de motor tijdens het wetten verandert, kunnen de messenkooien tot stilstand komen.

- Verander nooit het motortoerental tijdens het wetten.
- Wet de messenkooien uitsluitend als de motor stationair loopt.

4. Start de motor en laat deze op een laag stationair toerental lopen.
5. Draai de hendel van de wetschakelaar op "R" (Fig. 58).
6. Draai de toerenregelaar van de messenkooien naar stand 1 (Fig. 58).



Figuur 58

1. Hendel van de wetschakelaar

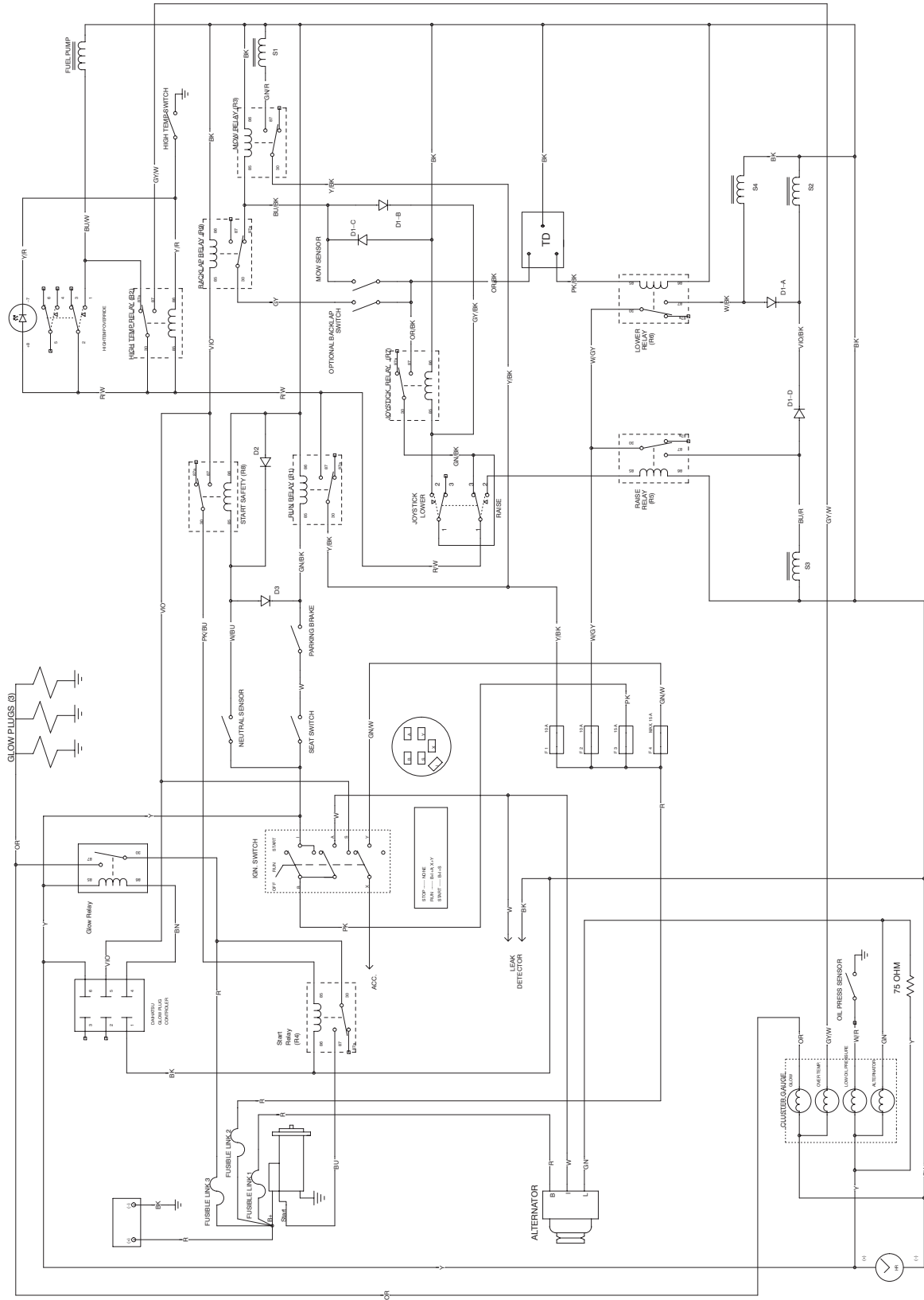
2. Toerenregelaar van messenkooien

7. Zet, met de maai/transport-hendel in de neutrale stand, de maai/hefhendel naar voren om te beginnen met wetten.
8. Breng de wetpasta aan met een borstel met lange steel. Gebruik nooit een borstel met een korte steel.
9. Als de messenkooien blijven vastzitten of instabiel worden tijdens het wetten, stel dan een hogere snelheid in tot de snelheid stabiliseert, zet de regeling van het toerental dan weer op stand 1 of de gewenste snelheid.

10. Om de maaidekken tijdens het wetten af te stellen, schakelt u de messenkooien uit door de maai/hefhendel naar achteren te bewegen en de motor af te zetten. Na de afstelling herhaalt u stappen 4 tot en met 8.
11. Herhaal deze procedure bij alle maaidekken die u wilt wetten.
12. Als u klaar bent met wetten, moet u de wetschakelaar weer op de "F"-stand zetten, de stoel laten zakken en alle wetpasta van de maaidekken wassen. Stel indien nodig het contact tussen de messenkooi en de snijplaat af. Zet de regeling voor het toerental op de gewenste maai-instelling.

Belangrijk Als de wetknop na het wetten niet in "F"-stand wordt gezet, zullen de maaidekken niet omhoog komen of naar behoren werken.

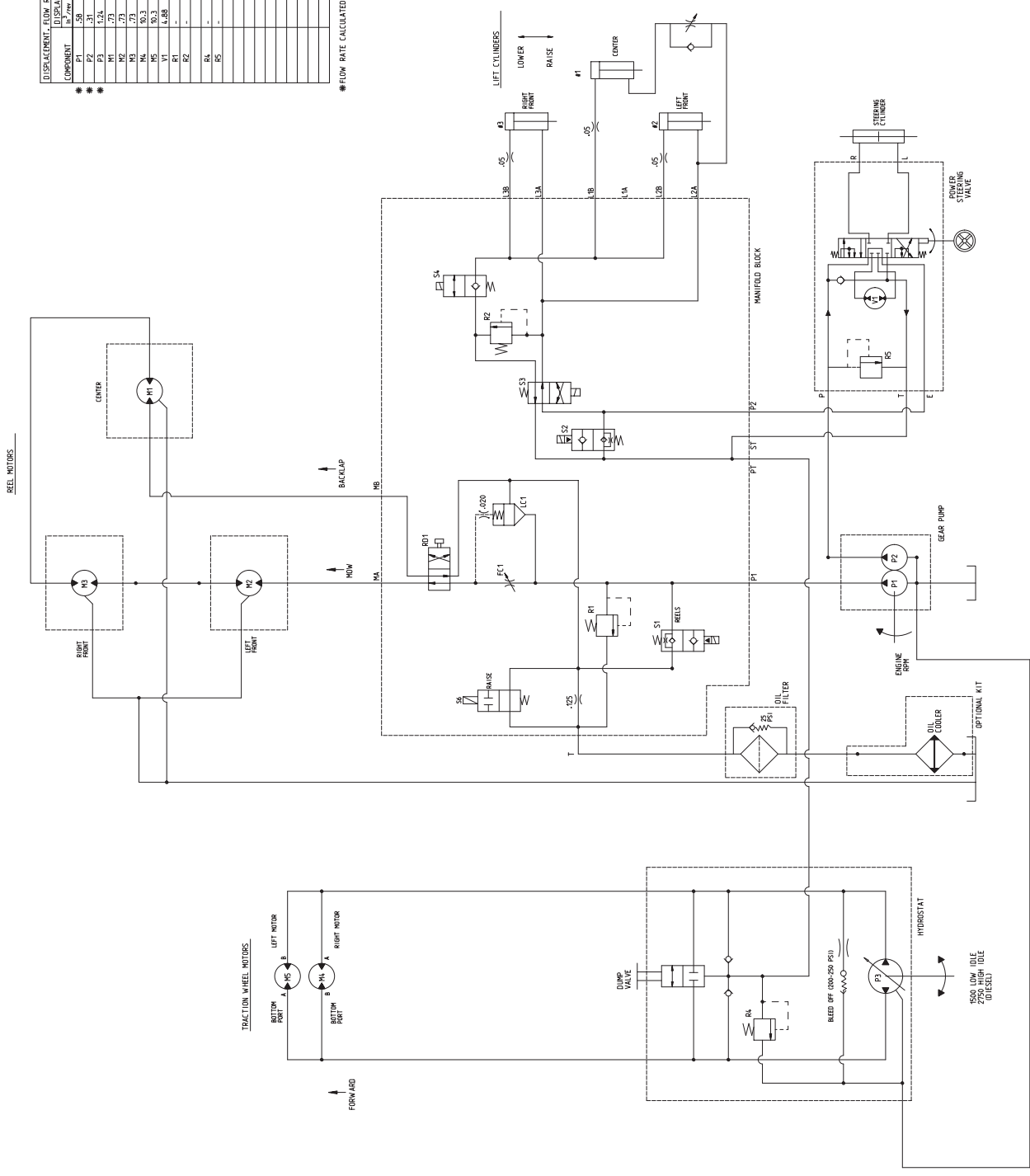
Elektrisch schema



Hydraulisch schema

COMPONENT	DISPLACEMENT		FLOW RATE		PRESSURE	
	in ³ /rev	cm ³ /rev	in ³ /min	GPM	bar	PSI
P1	3.7	22.9	13.7	1.7	2100	300
P2	3.7	22.9	13.7	1.7	2100	300
P3	1.24	20.3	4.6	0.6	1400	200
M1	.73	12.0	2.7	0.35	1400	200
M2	.73	12.0	2.7	0.35	1400	200
M3	.73	12.0	2.7	0.35	1400	200
M4	.73	12.0	2.7	0.35	1400	200
M5	60.3	1000.0	217.1	28.4	2100	300
V1	4.88	80	17.6	2.3	1400	200
R1	-	-	-	-	2100	300
R2	-	-	-	-	1400	200
R3	-	-	-	-	1400	200
R4	-	-	-	-	1800	260
R5	-	-	-	-	1950	280

* FLOW RATE CALCULATED AT 2800 RPM AND 98% EFFICIENCY





De Algemene Garantievoorwaarden voor Toro-producten

2 jaar garantie

Voorwaarden en producten waarvoor de garantie geldt

De Toro Company en de hieraan gelieerde onderneming, Toro Warranty Company, bieden krachtens een overeenkomst tussen beide ondernemingen gezamenlijk de garantie dat uw Toro-product (hierna: het "Product") gedurende twee jaar of 1500 bedrijfsuren* vrij van materiaalgebreken of fabricagefouten* is, met dien verstande dat hierbij de kortste periode moet worden aangehouden. In een geval waarin de garantie van toepassing is, zullen wij het Product kosteloos repareren en ook niet de kosten van diagnose, arbeid, onderdelen en transport in rekening brengen. De garantie gaat in op de datum waarop het Product is geleverd aan de oorspronkelijke koper.

* Product uitgerust met urenteller

Aanwijzingen voor aanvraag van garantieservice

U dient contact op te nemen met de Distributeur of Erkende Dealer bij wie u het Product heeft gekocht, zodra u denkt dat er sprake is van een geval waarop de garantie van toepassing is.

Als het u moeite kost een Distributeur of Erkende Dealer te vinden of vragen over rechten of plichten uit hoofde van de garantie heeft, kunt u contact met ons opnemen op:

Toro Commercial Products Service Department
Toro Warranty Company
8111 Lyndale Avenue South
Bloomington, MN 55420-1196
952-888-8801 of 800-982-2740
E-mail: commercial.service@toro.com

Plichten van de eigenaar

Als eigenaar van het Product bent u verantwoordelijk voor de vereiste onderhouds- en afstelwerkzaamheden die worden vermeld in de gebruikershandleiding. Indien u nalaat de vereiste onderhouds- en afstelwerkzaamheden uit te voeren, kan dit aanleiding zijn een aanspraak op garantie af te wijzen.

Zaken en gevallen die niet onder de garantie vallen

Niet alle storingen of defecten van het product die plaatsvinden tijdens de garantieperiode, zijn materiaalgebreken of fabricagefouten. Buiten deze expliciete garantie vallen:

- Defecten als gevolg van het gebruik van andere dan originele Toro-onderdelen, of als gevolg van de montage en gebruik van additionele, gewijzigde of niet-goedgekeurde accessoires
- Defecten als gevolg van nalatigheid om vereiste onderhouds- en/of afstelwerkzaamheden te verrichten
- Defecten als gevolg van verkeerd, achteloos of roekeloos gebruik van het Product
- Onderdelen die onderhevig zijn aan slijtage door gebruik, tenzij deze gebreken vertonen. Voorbeelden van onderdelen die slijten of worden gebruikt tijdens een normaal gebruik van het Product zijn onder meer, maar niet uitsluitend, maaimessen, messenkooien, snijplaten, pennen, bougies, zwenkwieken, banden, filters, drijfriemen en sommige onderdelen van spuitmachines zoals membranen, spuitmonden, afsluitkleppen, enz.

Andere landen dan de VS of Canada

Kopers van Toro-producten die zijn geëxporteerd uit de Verenigde Staten of Canada, moeten contact opnemen met hun Toro Distributeur (Dealer) voor de garantievoorwaarde die in hun land, provincie of staat van toepassing zijn. Als u om een of andere reden ontevreden bent over de service van uw Distributeur of moeilijk informatie over de garantie kunt krijgen, verzoeken wij u contact op te nemen met de Toro-importeur. Als alle andere middelen tekortschieten, kunt u zich wenden tot de Toro Warranty Company.

- Defecten veroorzaakt door externe invloeden. Externe invloeden zijn onder meer, maar niet uitsluitend, weersomstandigheden, wijze van opslag, verontreiniging, gebruik van niet-goedgekeurde koelvloeistoffen, smeermiddelen, additieven, chemicaliën, enz.
- Zaken die aan normale slijtage onderhevig zijn. Dit zijn onder meer, maar niet uitsluitend, schade aan stoelen als gevolg van slijtage of afschuring, afgebladerde verfoppervlakken, beschadigde stickers, krassen op ruiten, enz.

Onderdelen

Garantie wordt verleend op onderdelen die moeten worden vervangen in het kader van het vereiste onderhoud, gedurende de garantieperiode tot hun geplande vervanging.

Onderdelen die uit hoofde van deze garantie worden vervangen, worden eigendom van Toro. Toro beslist in laatste instantie of een onderdeel of een groep van onderdelen wordt gerepareerd of vervangen. Toro mag voor sommige garantiereparaties in de fabriek gereviseerde onderdelen gebruiken in plaats van nieuwe onderdelen.

Algemene voorwaarden

Op grond van deze garanties mogen reparaties uitsluitend worden uitgevoerd door een Erkende Toro Distributeur of Dealer.

TheToro Company en de Toro Warranty Company zijn niet aansprakelijk voor indirecte of bijkomende schade dan wel gevolgschade in samenhang met het gebruik van de Toro-producten die onder deze garantie vallen, inclusief de kosten of uitgaven voor de levering van vervangend materiaal of diensten gedurende een redelijke periode van onbruikbaarheid of buitengebruikstelling tijdens de uitvoering van reparatiewerkzaamheden op grond van deze garantie. Met uitzondering van de emissiegarantie waarnaar hieronder, indien van toepassing, wordt verwezen, bestaat er geen andere expliciete garantie. Alle impliciete garanties van verkoopbaarheid of geschiktheid voor gebruik zijn beperkt tot de duur van deze expliciete garantie.

Sommige landen staan uitsluitingen van bijkomende schade of gevolgschade of beperkingen op de duur van de impliciete garantie niet toe, zodat bovengenoemde uitsluitingen en beperkingen in uw geval mogelijk niet van toepassing zijn.

Deze garantie geeft u specifieke rechten; daarnaast kunt u beschikken over andere rechten die per land kunnen verschillen.

Opmerking met betrekking tot de garantie op de motor: Het emissiecontrolesysteem op uw Product kan vallen onder de dekking van een afzonderlijke garantie die tegemoetkomt aan de eisen van de Amerikaanse Environmental Protection Agency (EPA) en /of de California Air Resources Board (CARB). De beperkingen van de bedrijfsuren die hierboven zijn genoemd, gelden niet voor de garantie op het emissiecontrolesysteem. Zie de garantieverklaring voor het emissiecontrolesysteem in de gebruikershandleiding of in het documentatiemateriaal van de fabrikant van de motor voor nadere bijzonderheden.