



Greensmaster[®] 3250-D

Trekkenhet

Modellnr. 04383 – 270000001 og oppover

Brukerhåndbok





Advarsel



CALIFORNIA

Proposition 65-advarsel

Staten California kjenner til at motoreksosen fra dette produktet inneholder kjemikalier som kan forårsake kreft, fosterskader og skade forplantningsevnen på andre måter.

Viktig Motoren på dette produktet er ikke utstyrt med en gnistfangerdemper. Det er i strid med Californias Public Resource Code, avsnitt 4442, å bruke denne motoren i skogs-, busk- eller gressområder som definert i CPRC 4126. Andre land og områder kan ha liknende lover.

Dette tenningsystemet er kompatibelt med Canadas ICES-002.

Ce système d'allumage par étincelle de véhicule est conforme à la norme NMB-002 du Canada.

Innhold

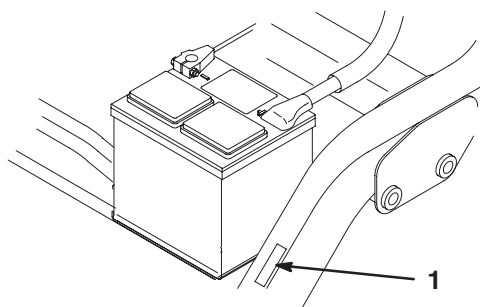
	Side
Innledning	3
Sikkerhet	3
Forsiktighetsregler ved bruk	3
Sikkerhet ved bruk av Toro-plentraktor	5
Lydtrykk	7
Lydstyrke	7
Vibrasjon	7
Sikkerhets- og instruksjonsmerker	7
Spesifikasjoner	11
Generelle spesifikasjoner	11
Montering	11
Løse deler	11
Montere forhjulene	12
Sette på bakhjulet	12
Montere setet	13
Aktivere og lade batteriet	13
Montere rattet	14
Montere ventilatorforlengelse og beholderlokket ...	15
Montere fremre valser	15
Justere bærerammevalsene	15
Montere klippeenhetene	16
Justere transporthøyden	19
Før bruk	20
Kontrollere motoroljenivået	20
Fylle på drivstofftanken	20
Kontrollere kjølesystemet	21
Overhale væsken i hydrauliske systemet	22

	Side
Tappe vann fra drivstoffilter/vannutskilleren	23
Kontrollere trykket i dekkene	23
Kontrollere berøringen mellom spolen og motstålet	23
Kontrollere at hjulmutterne er strammet til	23
Bruk	24
Tenk sikkerhet først	24
Kontroller	24
Innkjøringsfasen	26
Starte og stoppe maskinen	26
Tappe drivstoffsystemet	27
Teste sikkerhetssperresystemet	27
Stille inn spolehastigheten	28
Forberede maskinen til klipping	28
Opplæringsperiode	28
Før du begynner å klippe	28
Klippemetoder	29
Transport	29
Kontrollere og rengjøre gressklipperen etter bruk	30
Tae trekkenheten	30
Vedlikehold	31
Anbefalt vedlikeholdsplan	31
Kontrolliste for daglig vedlikehold	32
Smøring	33
Generelt vedlikehold av luftrenseren	34
Overhale luftrenseren	34
Rengjøre radiatoren og skjermen	34
Motorolje	35
Drivstoffilter/vannutskiller	35
Justere gasskontrollen	35
Justere tomgangshastigheten	36
Hydraulisk olje	36
Kontrollere de hydrauliske ledningene og slangene	36
Justere bremsene	37
Justere frigiret	37
Justere transporthastigheten	38
Justere klippehastigheten	38
Justere løfting og senking av klippeenheten	38
Justere remmen	39
Vedlikeholde batteriet	39
Lagre batteriet	40
Sikringer	40
Sliping	40
Elektronikkskjema	41
Hydraulikkskjema	42
Toros generelle garanti for kommersielle produkter	44

Innledning

Les denne håndboken nøye, slik at du lærer å bruke og vedlikeholde produktet på riktig måte. Informasjonen i denne håndboken kan hjelpe deg og andre med å unngå person- og produktskader. Selv om Toro utformer og produserer sikre produkter, har du selv ansvaret for at produktet brukes på en forsvarlig og riktig måte.

Hvis maskinen må repareres eller du trenger originale Toro-deler eller mer informasjon, kan du kontakte et autorisert forhandlerverksted eller Toros kundeservice-avdeling. Ha modell- og serienummer for hånden når du tar kontakt. På figur 1 vises plasseringen av modell- og serienummer på produktet.



Figur 1

1. Plassering av modell- og serienummer

Noter produktets modell- og serienummer nedenfor:

Modellnr. _____
Serienr. _____

Denne håndboken gjør deg oppmerksom på potensielle farer og den inneholder spesielle sikkerhetsmeldinger som hjelper deg og andre med å unngå personskader og dødsfall. **Fare**, **Advarsel** og **Forsiktig** er ord som brukes for å identifisere ulike farenivåer. Vær imidlertid svært forsiktig uansett farerisiko.

Fare varsler om en svært farlig situasjon som *vil* føre til alvorlige skader eller dødsfall hvis du ikke følger de anbefalte sikkerhetstiltakene.

Advarsel varsler om en fare som *kan* føre til alvorlige skader eller dødsfall hvis du ikke følger de anbefalte sikkerhetstiltakene.

Forsiktig varsler om en fare som kan føre til mindre alvorlige skader hvis du ikke følger de anbefalte sikkerhetstiltakene.

I håndboken brukes to andre ord til å vektlegge informasjon. **Viktig** angir teknisk informasjon og **Obs:** vektlegger generell informasjon som du bør være spesielt oppmerksom på.

Sikkerhet

Denne maskinen oppfyller eller overgikk CEN-standard EN 836:1997, ISO-standard 5395:1990 og ANSI B71.4–2004-spesifikasjonene som gjaldt da den ble produsert, så sant det legges til 18 kg ballast til det bakre hjulet.

Hvis føreren eller eieren bruker maskinen på feil måte eller utfører feil vedlikeholdsarbeid, kan det føre til personskader. Følg alltid disse forsiktighetsreglene for å unngå at det skjer en ulykke, og ta alltid hensyn til sikkerhetsvarselssymbolet **⚠**, som betyr **FORSIKTIG, ADVARSEL** eller **FARE** – ”personlige sikkerhetsinstruksjoner”. Hvis ikke disse instruksjonene tas hensyn til, kan dette føre til at noen blir alvorlig skadet eller drept.

Forsiktighetsregler ved bruk

Instruksjonene nedenfor er tatt fra CEN-standard 836:1997, ISO-standard 5395:1990 og ANSI-standard B71.4–2004.

Opplæring

- Les brukerhåndboken og annet opplæringsmaterieill nøye. Gjør deg godt kjent med alle kontroller, sikkerhetssignaler og riktig bruk av utstyret.
- Barn eller personer som ikke har lest bruksanvisningen, må ikke få lov til bruke eller utføre service på gressklipperen. Det kan hende at lokale forskrifter setter en aldersgrense for bruk av denne gressklipperen.
- Du må aldri klippe hvis andre personer, spesielt barn, eller dyr befinner seg i nærheten.
- Husk at føreren eller brukeren har ansvaret hvis andre personer eller deres eiendom utsettes for ulykker eller farer.
- Ta aldri med passasjerer.

- Alle førere og mekanikere bør selv sørge for at de får profesjonell opplæring. Eieren er ansvarlig for opplæring av brukerne. En slik opplæring bør legge vekt på:
 - hvor nødvendig forsiktighet og konsentrasjon er når man kjører en plenetraktor,
 - at man ikke får kontroll over en plenetraktor som sklir i en bakke ved å bremse. De vanligste årsakene til at man mister kontroll over maskinen er:
 - for dårlig bakkegrep;
 - for høy hastighet;
 - utilstrekkelig bremsing;
 - at denne spesielle maskintypen ikke passer til arbeidet;
 - at det ikke er tatt hensyn til bakkeforhold, spesielt skråninger;
 - feil kupling eller fordeling av belastning.
- Eieren/brukeren kan forhindre og er ansvarlig for ulykker eller skader som han/hun, andre personer eller eiendom utsettes for.

Forberedelser

- Ha alltid på deg kraftig fottøy, langbukser, hjelm, vernebriller og hørselsvern når du bruker klipperen. Langt hår, løstsittende klær eller smykker kan sette seg fast i bevegelige deler. Ikke bruk maskinen uten sko eller med åpne sandaler.
- Foreta en grundig inspeksjon der maskinen skal brukes og fjern alle gjenstander som kan slynges opp i luften.
- **Advarsel** – Drivstoff er svært brannfarlig. Ta følgende forholdsregler:
 - Drivstoff må lagres på kanner som er spesiallaget for dette formålet.
 - Fyll kun drivstoff utendørs og ikke røyk mens du fyller.
 - Fyll på drivstoff før du starter motoren. Ta aldri lokket av drivstofftanken eller fyll drivstoff mens motoren går eller er varm.
 - Hvis du søler drivstoff, må du ikke prøve å starte motoren. Flytt maskinen bort fra området hvor du sølte drivstoffet, og unngå alt som kan antennes til all drivstoffdamp er forsvunnet.
 - Sett lokkene godt fast på alle drivstofftanker og -kanner.
- Skift ut defekte lydempere.
- Vurder terrenget for å avgjøre hvilket tilbehør og utstyr som er nødvendig for å gjøre jobben på en sikker og riktig måte. Bruk bare tilbehør og utstyr som er godkjent av produsenten.
- Kontroller at brukerens kontroller, sikkerhetsbrytere og verneplater er montert og fungerer på korrekt måte. Ikke bruk maskinen hvis disse ikke fungerer som de skal.

Bruk

- Motoren må ikke brukes på et lukket sted der giftig kullos kan samle seg.
- Gressklipperen må bare brukes i dagslys eller der det er god kunstig belysning.
- Før du forsøker å starte motoren, må du koble ut alle knivkoblinger, sette motoren i fri og sette på parkeringsbremsen.
- Husk at ingen skråninger er trygge. Vær ekstra forsiktig når du kjører i skråninger med gress. Slik unngår du at maskinen velter:
 - Unngå å bråstoppe eller starte med mye gass i oppover- eller nedoverbakker;
 - Kjør sakte i skråninger og når du svinger skarpt;
 - Vær oppmerksom på ujevnheter, hull og andre skjulte farer i terrenget;
 - Klipp aldri på tvers av skråninger hvis ikke gressklipperen er beregnet på det.
- Vær oppmerksom på hull i bakken og andre skjulte farer i terrenget.
- Se opp for trafikk når du krysser eller er i nærheten av veier.
- Stopp knivene før du kjører på flater uten gress.
- Pass alltid på at materialet ikke blåses ut mot personer i nærheten når utstyret brukes. La heller aldri noen oppholde seg i nærheten mens maskinen er i gang.
- Maskinen må ikke brukes hvis verneplatene er defekte eller uten at sikkerhetsanordningene sitter på plass. Kontroller at alle sperrene er montert, at de er riktig justert og at de fungerer som de skal.
- Innstillingen av motorregulatoren må ikke forandres og motoren må ikke ruses. Hvis motoren går på for høyt turtall, øker faren for personskader.
- Før du forlater førerens plass:
 - stopp gressklipperen på en jevn flate;
 - koble ut kraftuttaket og senk utstyret ned;
 - skift til fri og sett på parkeringsbremsen;
 - stopp motoren og ta ut nøkkelen.

- Sørg for å koble ut drevet til tilleggsutstyret når du transporterer maskinen fra et sted til et annet, eller når den ikke brukes.
- Stopp motoren og koble ut drivkraften til utstyret:
 - før du fyller drivstoff;
 - før du tar av gressoppsamleren(e);
 - før du justerer høyden, hvis ikke justeringene kan gjøres fra førerens plass;
 - før du fjerner eventuelle tilstoppinger;
 - før du sjekker, rengjør eller utfører arbeid på gressklipperen;
 - etter at du har truffet en gjenstand, eller hvis det oppstår unormal vibrasjon. Undersøk om gressklipperen ble skadet, og reparer den før du starter den og bruker utstyret igjen.
- Reduser gassen før motoren stopper. Hvis det er en drivstoffventil på motoren, stenger du drivstofftilførselen etter at du er ferdig med å klippe.
- Hold hender og føtter borte fra klippeenhetene.
- Se bak- og nedover før du rygger, slik at du ikke kjører på noen.
- Kjør sakte, og vær forsiktig når du svinger og krysser veier og fortau. Stopp spolene hvis de ikke beveger seg.
- Ikke bruk gressklipperen når du er påvirket av medisin, alkohol eller andre rusmidler.
- Vær forsiktig når du skal sette maskinen på en tilhenger eller lastebil, og når du skal sette den ned på bakken igjen.
- Vær forsiktig når du nærmer deg hjørner, busker, trær eller annet som reduserer synsfeltet.
- Hvis du må tømme drivstofftanken, skal dette gjøres utendørs.
- Vær forsiktig når du justerer maskinen slik at du unngår å klemme fingre mellom bevegelige kniver og faste deler.
- Vær forsiktig hvis maskinen har flere spoler, da resten av spolene kan begynne å rotere når én spole roterer.
- Koble fra alle drivverk, senk klippeenhetene, aktiver parkeringsbremsen og stans motoren. Vent til alle bevegelige deler har stoppet før du foretar justeringer, rengjøring eller reparasjoner.
- Fjern gress og rusk fra klippeenhetene, drivverkene, lyddemperne og motoren for å unngå at det begynner å brenne. Tørk opp eventuelt olje- eller drivstofføl.
- Bruk jekkstøtter til å støtte komponentene når det er nødvendig.
- Vær forsiktig når du reduserer trykket i komponenter under trykk.
- Koble fra batteriet før du foretar reparasjoner. Koble kablet fra den negative polen først, og deretter den andre kablet fra den positive polen. Når du kobler kablet til igjen, kobler du først til den positive polen og deretter den negative.
- Vær forsiktig når du kontrollerer spolene. Bruk hansker, og vær forsiktig når du utfører service på dem.
- Hold hender og føtter borte fra bevegelige deler. Du må aldri foreta justeringer mens motoren går, hvis du kan unngå det.
- Lad opp batteriene på et åpent sted med god ventilasjon og borte fra gnister eller åpen ild. Koble laderen fra strømuttaket før du kobler den til eller fra batteriet. Ha på deg beskyttelsesklær og bruk verktøy som er isolert.

Vedlikehold og oppbevaring

- Sørg for at alle mutrer, bolter og skruer er stramme, for å være sikker på at utstyret er i god stand og trygt å bruke.
- En maskin med drivstoff på tanken må aldri oppbevares innendørs der drivstoffdamp kan komme i kontakt med en åpen flamme eller gnister.
- La motoren bli kald før maskinen settes på et lukket sted.
- Unngå brannfare ved å holde motoren, lyddemperen, batterirommet og området der drivstoff oppbevares fritt for gress, løv og for mye fett.
- Kontroller gressoppsamleren regelmessig og se etter skader eller slitasje.
- Hold alle delene i god stand, og sørg for at delene og de hydrauliske koblingene er tette. Skift ut slitte eller skadde deler og merker.

Sikkerhet ved bruk av Toro-plentraktor

Følgende liste inneholder sikkerhetsinformasjon som gjelder spesielt for Toro-produktene, eller annen viktig sikkerhetsinformasjon som ikke er inkludert i CEN-, ANSI- eller ISO-standardene.

Dette produktet kan amputere hender og føtter og slenge gjenstander opp i luften. Følg alltid alle sikkerhetsinstruksjoner for å unngå alvorlige skader eller dødsulykker.

Hvis du bruker dette produktet til andre formål enn det er beregnet på, kan du utsette deg selv eller andre for fare.

- Lær deg hvordan du raskt kan stoppe motoren.
- Bruk ikke maskinen hvis du har på deg sandaler, tennissko eller joggesko.

- Bruk av vernesko og langbukser anbefales og er påbudt i henhold til enkelte lokale bestemmelser og forsikringsforskrifter.
- Føreren skal være opplært i hvordan man kjører klipperen i skråninger. Uforsiktig kjøring i skråninger kan føre til at du mister kontrollen og at maskinen velter. Dette kan føre til personskader, eller i verste fall dødsfall.
- Vær forsiktig når du håndterer bensin. Tørk opp eventuelt søl.
- Kontroller daglig at sperrebryterne fungerer som de skal. Hvis en bryter ikke virker, skifter du den før du bruker maskinen.
- Før du starter motoren, må du sitte på setet, trykke inn løftepedalen og slippe den opp for å sikre at klippeenhetene er frakoblet. Kontroller at trekkssystemet står i fri og at parkeringsbremsen er på.
- Du må være oppmerksom når du bruker maskinen. Slik unngår du å miste kontrollen:
 - Ikke kjør i nærheten av bunkere, grøfter, bekker eller andre fareområder.
 - Reduser hastigheten når du tar skarpe svinger. Unngå å starte og stoppe plutselig.
 - Når du befinner deg i nærheten av eller krysser en vei, må du alltid overholde vikeplikten.
 - Bruk bremsene når du kjører nedover, slik at du kjører sakte framover og har kontroll over maskinen.
- Gresskurvene må være på plass når spolene eller grafserne er i drift for å oppnå maksimal sikkerhet. Slå av motoren før du tømmer kurvene.
- Hev klippeenheten når du kjører fra ett arbeidsområde til et annet.
- Ikke ta på motoren, lyddemperen eller eksosrøret mens motoren er i gang eller like etter at den er stoppet. Disse områdene er svært varme, og du kan brenne deg på dem.
- Hold deg unna rotasjonsskjermen på siden av motoren slik at du unngår direkte kontakt med kroppen eller klærne.
- Hvis motoren stopper eller du mister farten og ikke kommer opp en bakke, må du ikke prøve å snu maskinen. Du må alltid rygge sakte rett ned bakken.
- Hvis en person eller et dyr plutselig kommer inn på, eller befinner seg i nærheten av, klippeområdet, må du **slutte å klippe**. Hvis du ikke er forsiktig når du bruker maskinen, kan kombinasjonen av bakkevinkelen, rikosjetter og feilplasserte sikkerhetsskydd føre til at noen skades av gjenstander som slynges gjennom luften. Ikke fortsett å klippe før disse er fjernet fra området.

- Hvis maskinen er utstyrt med valgfri veltebeskyttelse (ROPS – Roll Over Protection System), må du alltid bruke sikkerhetsbelte når du bruker maskinen.
- Før du reiser deg fra setet, må du sette styrespaken i fri (N), heve klippeenhetene og vente til spolene har sluttet å rotere. Sett på parkeringsbremsen. Stopp motoren, og ta ut tenningsnøkkelen.
- Når maskinen står uten tilsyn, må du sørge for at klippeenhetene er hevet, spolene ikke roterer, nøkkelen ikke står i tenningen og parkeringsbremsen er på.

Vedlikehold og oppbevaring

- Kontroller at alle koblingene for hydrauliske ledninger er tette, og at alle hydrauliske slanger og ledninger er i god stand før systemet settes under trykk.
- Hold kropp og hender borte fra hull eller dyser som sprøyter ut hydraulisk væske under høyt trykk. Bruk papp eller papir til å lete etter lekkasjer, ikke hendene. Hydraulisk væske som kommer ut under trykk, kan trenge gjennom huden og forårsake alvorlige skader.
- Før du kobler fra eller utfører vedlikehold eller reparasjoner på det hydrauliske systemet, må du slippe ut alt trykket i systemet ved å stoppe motoren og senke klippeenhetene og det andre utstyret til bakkenivå.
- Kontroller med jevne mellomrom at drivstoffledningene er tette, og at de ikke er slitte. Stram og reparer dem etter behov.
- Hvis du må ha motoren i gang for å utføre en vedlikeholdsjustering, må du passe på at klær, hender, føtter og andre kroppsdelene ikke kommer i nærheten av klippeenhetene, tilbehør eller bevegelige deler, særlig skjermen på siden av motoren. Hold alle unna.
- Motoren må stenges før man sjekker oljen eller tilsetter olje til veivhuset.
- La en autorisert Toro-forhandler kontrollere maksimal hastighet med en turteller, slik at det blir utført på en sikker og nøyaktig måte. Maksimalt turtall er 2900 o/min.
- Ta kontakt med en autorisert Toro-forhandler hvis det er nødvendig med store reparasjoner eller du trenger hjelp.
- Bruk kun tilbehør og reservedeler som er godkjent av Toro. Garantien kan bli ugyldig hvis du bruker tilbehør eller reservedeler som ikke er godkjente.

Lydtrykk

Denne enheten har et kontinuerlig lydtryknivå med A-vekt ved førerens øre på: 84 dBA, basert på målinger av identiske maskiner i henhold til direktiv 98/37/EF med endringer.

Lydstyrke

Denne enheten har et garantert lydstyrkenivå på: 105 dBA, basert på målinger av identiske maskiner i henhold til direktiv 2000/14/EF med endringer.

Vibrasjon

Hånd-arm

Denne enheten har et maksimalt vibrasjonsnivå på 2,5 m/s² ved hendene, basert på målinger av identiske maskiner i henhold til ISO 5349-prosedyrer.

Hele kroppen

Denne enheten har et maksimalt vibrasjonsnivå på 0,5 m/s² på bakkdelen, basert på målinger av identiske maskiner i henhold til ISO 2631-prosedyrer.

Sikkerhets- og instruksjonsmerker



Sikkerhetsmerker og -instruksjoner er lett synlige for føreren og er plassert i nærheten av alle områder som representerer en potensiell fare. Bytt ut alle merker som er ødelagte eller mangler.

GREENSMaster 3250-D

QUICK REFERENCE AID

CHECK/SERVICE (daily)

1. OIL LEVEL, ENGINE
2. OIL LEVEL, HYDRAULIC TANK
3. BRAKE FUNCTION
4. INTERLOCK SYSTEM:
 - 4a. SEAT INTERLOCK
 - 4b. NEUTRAL SENSOR
 - 4c. MOW SENSOR
 - 4d. PARKING BRAKE INTERLOCK
5. WATER SEPARATOR/FUEL FILTER

6. AIR CLEANER
7. RADIATOR SCREEN
8. TIRE PRESSURE (8-12 psi front, 8-15 psi rear)
9. BATTERY
10. GREASE POINT (8)
11. FUEL - DIESEL #2
12. WHEEL NUT TORQUE (70-90 FT-LBS)
13. FAN/ALTERNATOR/WATER PUMP BELT
14. COOLANT LEVEL

SEE OPERATOR'S MANUAL

FLUID SPECIFICATIONS / CHANGE INTERVALS

See operator's manual for initial change	FLUID TYPE	CAPACITY		CHANGE INTERVALS		FILTER PART NO.
		L	QT.	FLUID	FILTER	
A. ENGINE OIL	SAE 10W-30	3.3	3.5	150 hrs.	150 hrs.	99-9017
B. HYDRAULIC OIL*	MOBIL DTE 15M	20.8	22	800 hrs.	800 hrs.	105-0438
C. AIR CLEANER (CLEAN EVERY 50 HOURS)					200 hrs.	93-2195
D. FUEL FILTER					800 hrs.	112-9188
E. FUEL TANK	NO. 2 DIESEL	22.7	6.0 GAL	Drain and flush, 2 years		
F. COOLANT	50/50 ETHYLENE GLYCOL/ WATER MIX	3.4	3.6	Drain and flush, 2 years		

*Including filter

114-4614



93-8068



104-7728

1. Les brukerhåndboken hvis du vil ha mer informasjon om hvordan du låser og låser opp styrearmen.



93-6686

1. Hydraulisk olje
2. Les *brukerhåndboken*.



93-6681

1. Fare for kutting/amputering – hold deg unna bevegelige deler.



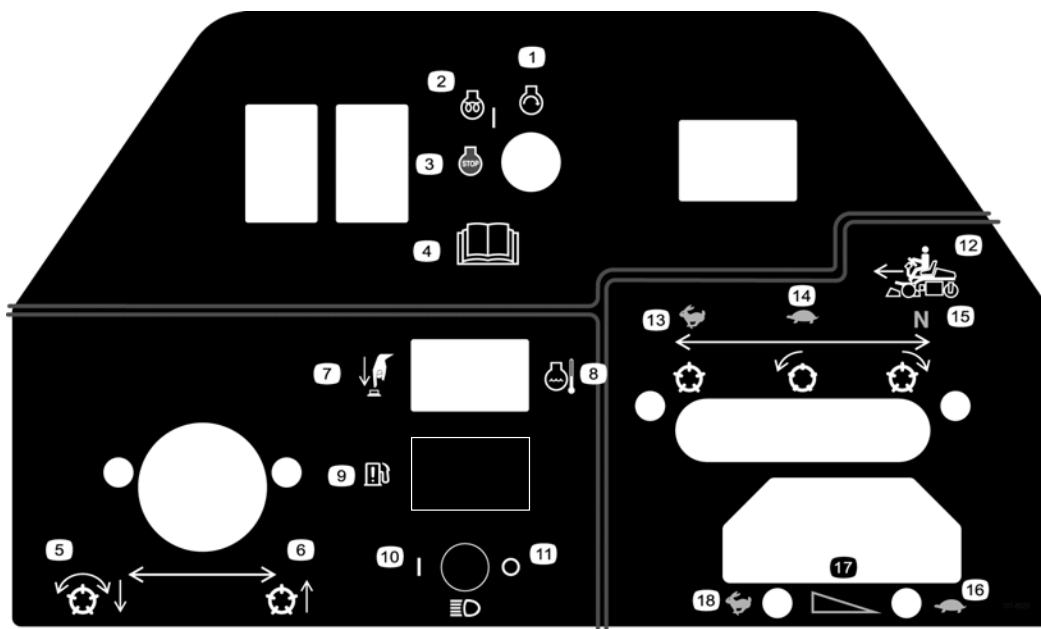
93-9051

1. Se i *brukerhåndboken*.



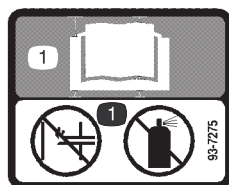
93-6689

1. Fare – ikke sitt på plastdekselet.



107-9529

- | | | | |
|-------------------------------|-----------------------------------|------------------------|--|
| 1. Starte motoren | 6. Hev spolene | 10. Frontlys – på | 15. Fri – bruk for sliping |
| 2. Motor oppvarming/på | 7. Overstyring for høy temperatur | 11. Frontlys – av | 16. Gass – sakte |
| 3. Stopp motoren | 8. Kjølemiddeltemperatur | 12. Styrespak | 17. Gass – kontinuerlig regulerbar innstilling |
| 4. Les <i>brukerhåndboken</i> | 9. Indikator for vann i drivstoff | 13. Bruk ved transport | 18. Gass – hurtig |
| 5. Senk spolene og aktiver | | 14. Bruk ved klipping | |



93-7275

1. Les *brukerhåndboken* – ikke bruk startvæske for å starte motoren.



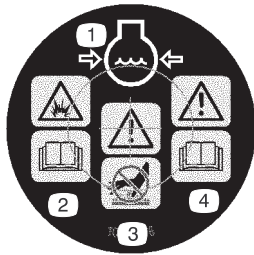
108-5278

1. Advarsel – les *brukerhåndboken*.



104-7729 (for CE)

1. Fare – se i brukerhåndboken før du utfører vedlikehold.
2. Fare for å kutte hender og føtter – vent til alle maskinkomponentene har stoppet før du rører dem.

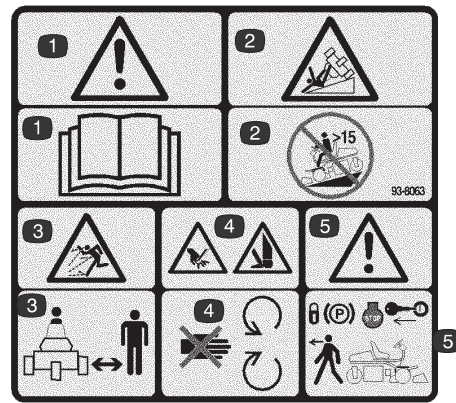


106-5976

1. Kjølemiddel under trykk.
2. Eksplosjonsfare – les brukerhåndboken.
3. Advarsel – ikke rør den varme overflaten.
4. Advarsel – les brukerhåndboken.



104-2053



93-8063

Erstatter 104-2053 for CE

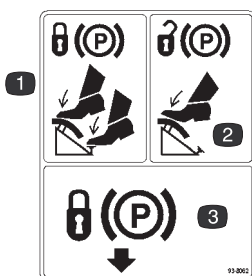
1. Advarsel – les brukerhåndboken.
2. Velfetfare – du må ikke kjøre maskinen i skråninger som er over 15 grader.
3. Fare for at gjenstander slynges gjennom luften – hold trygg avstand fra maskinen.
4. Fare for å kutte hender og føtter – hold trygg avstand fra bevegelige deler.
5. Advarsel – sett på parkeringsbremsen, stopp motoren og ta nøkkelen ut av tenningen før du forlater maskinen.



Batterisymboler

Noen av eller alle disse symbolene finnes på ditt batteri.

1. Eksplosjonsfare
2. Ingen bål, åpne flammer eller røyk.
3. Kaustisk væske / fare for brannskår
4. Bruk vernebriller.
5. Les brukerhåndboken.
6. Hold andre på trygg avstand fra batteriet.
7. Bruk vernebriller – eksplosive gasser kan påføre deg blindhet og andre skader.
8. Batterisyre kan forårsake blindhet og alvorlige brannskader.
9. Skyll straks øynene med vann og søk legehjelp.
10. Inneholder bly – må ikke kastes.



93-8062

1. Hvis du vil sette på parkeringsbremsen, må du trykke inn bremsepedalen og parkeringsbremsen.
2. Når du vil frakoble parkeringsbremsen, trykker du inn bremsepedalen.
3. Låser parkeringsbremsen.

GREENSMASTER 3150/3250							
1	5 2		8 3		11 4		5
	3.8 MPH 6.1 Km/h	5.0 MPH 8.0 Km/h	3.8 MPH 6.1 Km/h	5.0 MPH 8.0 Km/h	3.8 MPH 6.1 Km/h	5.0 MPH 8.0 Km/h	
0.062" / 1.6mm	N/R	N/R	9	N/R	9	N/R	6 7 8
0.094" / 2.4mm	N/R	N/R	9	N/R	9	N/R	
0.125" / 3.2mm	N/R	N/R	9	N/R	9	N/R	
0.156" / 4.0mm	N/R	N/R	9	N/R	9	N/R	
0.188" / 4.8mm	N/R	N/R	9	N/R	7	N/R	
0.218" / 5.5mm	N/R	N/R	9	N/R	6	N/R	
0.250" / 6.4mm	7	N/R	6	7	5	7	
0.312" / 7.9mm	6	N/R	5	6	4	6	
0.375" / 9.5mm	6	7	4	5	4	5	
0.438" / 11.1mm	6	6	4	5	3	4	
0.500" / 12.7mm	5	6	3	4	N/R	N/R	
0.625" / 15.9mm	4	5	3	3	N/R	N/R	
0.750" / 19.0mm	3	4	3	3	N/R	N/R	
0.875" / 22.2mm	3	4	N/R	3	N/R	N/R	
1.000" / 25.4mm	3	3	N/R	N/R	N/R	N/R	

114-4615

- | | | | |
|-------------------------|----------------------------|----------------------------|--|
| 1. Klippeøyde | 3. Spole med åtte kniver | 5. Spole – klippehastighet | 7. Kontinuerlig regulerbar innstilling |
| 2. Spole med fem kniver | 4. Spole med elleve kniver | 6. Hurtig | 8. Sakte |

Spesifikasjoner

Generelle spesifikasjoner

Klippebredde	150 cm
Hjulets slitebane	128 cm
Hjulavstand	123 cm
Total lengde (m/kurvener)	238 cm
Total bredde	173 cm
Total høyde	128 cm
Vekt m/spoler (åtte kniver fire bolter)	608 kg

Montering

Løse deler

Obs: Bruk diagrammet nedenfor som en sjekkliste for å kontrollere at alle delene er sendt.

Beskrivelse	Ant.	Bruk
Hjulmuttere	8	Sette på forhjulene
Hjul	2	
Hjulnav	1	Sette på bakhjulet
Hjulmuttere	4	
Hjul	1	
Hjulfbolt	1	
Låsemutter	1	
Avstandsstykker	2	
Sete	1	Montere setet på setefoten
Mutter, 5/16 tomme	4	
Ratt	1	Montere rattet
Lokk	1	
Skrue	1	
Trekkobling	2	Montere de fremre valsene
Styrestag	1	Justere klippehøyden
Skrue, nr. 10 x 5/8 tomme	1	
Mutter, nr. 10	1	
Ventilatorforlengelse	1	Festes på den hydrauliske beholderen

Beskrivelse	Ant.	Bruk
Antiskalperingsvalse	6	Montere de fremre valsene
Trekkoblingssett	6	
Valseaksel	6	
Avstandsstykke	6	
Skive	12	
Låsemutter 3/8–16	6	
Forskjøvet løftekrok	1	Monter på klippeenhetsmodellene 04610 og 04611
Hodeskruer, M10–1,5	2	Brukes til å feste forskjøvet løftekrok på klippeenhetsmodellene 04610 og 04611
Gresskurv	3	Festes på trekkrammen
Tenningsnøkkel	2	
Serviceemerke	11	Fest riktig språkmerke over det engelske servicemerket (100–3150)
Brukerhåndbok (trekkenhet)	2	Les denne før du tar maskinen i bruk
Brukerhåndbok (motor)	1	
Førervideo	1	Se denne før du tar maskinen i bruk
Delekatalog	1	
Sertifiseringsdokument	1	
Sjekkliste før levering	1	
Støysertifikat	1	

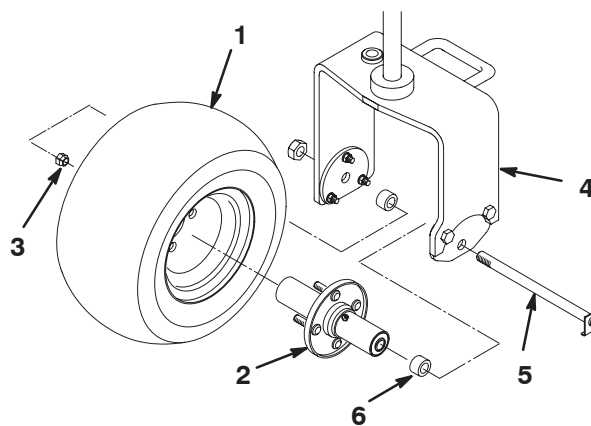
Obs: Monteringsfester for klippeenheten Greensmaster 3250–D følger med klippeenhetene.

Montere forhjulene

Fest forhjulene, og stram festemutterne til 95–122 Nm.

Sette på bakhjulet

1. Fest hjulnavet til bakre hjulkant med fire festemuttere (fig. 2). Stram mutterne til 95–122 Nm.
2. Fjern hjulbolten og låsemutteren fra hjulmonteringshullene i den bakre styrehjulsgaffelen (fig. 2).
3. Monter bakhjulet i styrehjulsgaffelen. Før hjulbolten inn i ett av monteringshullene på styrehjulsgaffelen, sett på et mellomstykke (leveres blant løse deler) og skyv bolten gjennom hjulet.
4. Monter et mellomstykke til på bolten, og før bolten gjennom det gjenværende festehullet på styrehjulsgaffelen.
5. Plasser krummingen på hjulbolthodet under den nedre kanten på adapterplaten (fig. 2). Monter og stram til låsemutteren for å feste hjulet til styrehjulsgaffelen. Ikke stram låsemutteren for mye, siden hjulet må kunne rotere fritt.



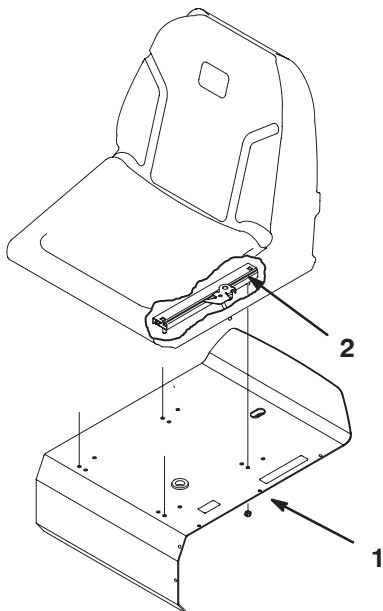
Figur 2

- | | |
|------------|---------------------------|
| 1. Bakhjul | 4. Bakre styrehjulsgaffel |
| 2. Nav | 5. Hjulbolt |
| 3. Mutter | 6. Avstandsstykke (to) |
-
6. Tørk smøreniplene på hjulet rene. Pump fett inn i hjulnavet inntil man ser at fett kommer ut av begge navlagrene. Tørk bort overflødig fett.

Montere setet

Obs: Monter seteskinnene i det fremre settet med festehull for å få 7,6 ekstra cm i fremoverjusteringen, eller i det bakre settet med festehull for å få 7,6 ekstra cm i bakoverjusteringen.

1. Fjern låsemutterne som fester seteskinnene til transportbasen i kryssfinér. Kasser låsemutterne.
2. Koble ledningsfastspenneren til setebyteren.
3. Fest seteskinnene til setestøtten med fire låsemuttere (5/16 tomme) som følger med blant de løse delene (fig. 3).



Figur 3

1. Setestøtte
2. Seteskinne

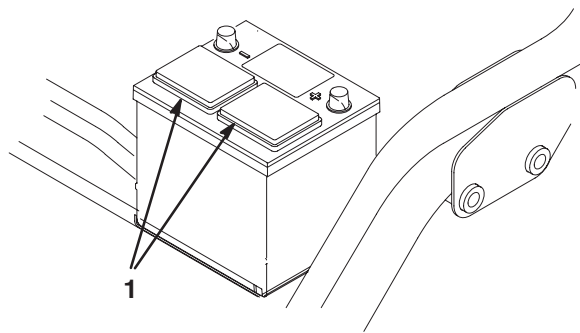
Aktivere og lade batteriet

Bruk kun elektrolytt (egenvekt på 1,265) for å fylle batteriet i første omgang.

1. Fjern batteriet fra maskinen.

Viktig Ikke tilsette elektrolytt mens batteriet er i maskinen. Du kan komme til å søle, og forårsake korrosjon.

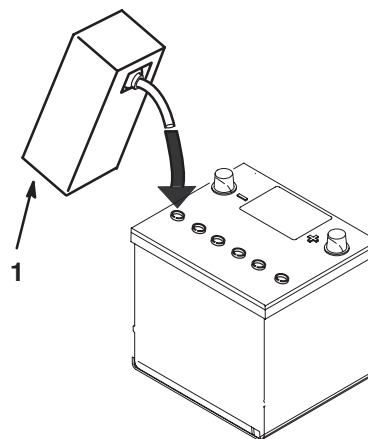
2. Rengjør toppen av batteriet og ta av luftingshettene (fig. 4).



Figur 4

1. Luftingshetter

3. Fyll hver celle forsiktig med elektrolytt til platene er dekket med ca. 6 mm væske.



Figur 5

1. Elektrolytt

4. La elektrolytten trekke inn i platene i ca. 20–30 minutter. Etterfyll som nødvendig for å holde elektrolyttnivået på ca. 6 mm fra bunnen av påfyllingsbrønnen (fig 5).



Advarsel



Når batteriet lades, utvikles det gasser som kan eksplodere.

Røyk aldri i nærheten av batteriet, og hold gnister og åpen ild borte fra batteriet.

- Koble en batterilader på 3–4 A til batteripolene. Lad opp batteriet med en rate på 3–4 A inntil egenvekten er 1,250 eller høyere, og temperaturen er minst 16 °C med fri gassutvikling i alle cellene.
- Når batteriet er oppladet, kobler du laderen fra strømuttaket og batteripolene.

Obs: Etter at batteriet har blitt aktivert, tilsett kun destillert vann for å erstatte normalt tap, selv om vedlikeholdsfrie batterier ikke skal kreve vann under normale driftsforhold.



Advarsel



CALIFORNIA

Proposition 65-advarsel

Batteriklemmer og -poler og tilknyttet tilbehør inneholder bly og bly sammensetninger. Dette er kjemikalier som kan forårsake kreft og forplantningsskader. *Vask hendene etter håndtering.*



Advarsel



Batteripolene eller metallverktøy kan kortslutte mot metallkomponenter og forårsake gnister. Gnistene kan føre til at batterigassene eksploderer, noe som kan forårsake personskade.

- Når du fjerner eller monterer batteriet, må du passe på at batteripolene ikke kommer i kontakt med metalleder på gressklipperen.
- La ikke metallverktøy kortslutte mellom batteripolene og metalleder på gressklipperen.

- Koble først den positive kabelen (rød) til den positive (+) polen og den negative kabelen (svart) til den negative (-) polen, og fest dem deretter med boltene og mutterne (fig. 6). Skyv gummihetten over den positive polen for å forhindre muligheten for kortslutning.

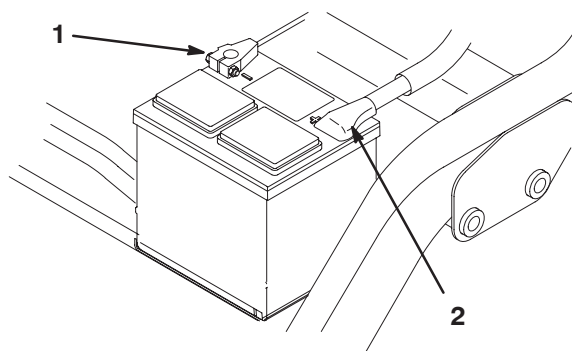


Advarsel



Feilaktig ruting av batterikabler kan skade gressklipperen og kablene samt forårsake gnister. Gnistene kan føre til at batterigassene eksploderer, noe som kan forårsake personskade.

- Ta alltid av den negative (svarte) batterikabelen før du kobler fra den positive (røde) kabelen.
- Koble alltid til den positive (røde) batterikabelen før du setter på den negative (svarte) kabelen.

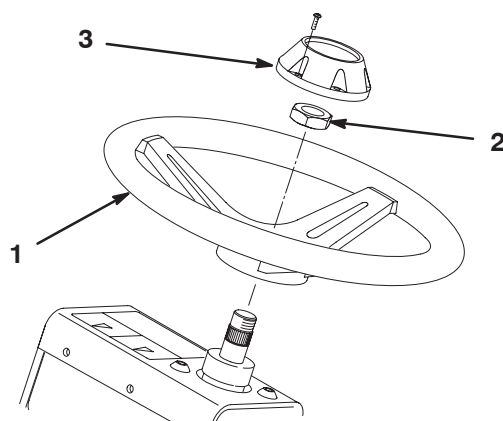


Figur 6

- Negativ (-)
- Positiv (+)

Montere rattet

- Før rattet på rattstangen.



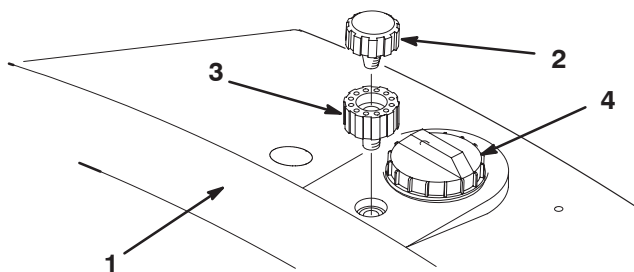
Figur 7

- Ratt
- Låsemutter
- Lokk

- Fest rattet til stangen med låsemutteren (fig. 7) og stram den til 27–35 Nm.
- Fest lokket til rattet med skruen (fig. 7).

Montere ventilatorforlengelse og beholderlokket

1. Fjern ventilatorlokket fra den hydrauliske beholderen (fig. 8).



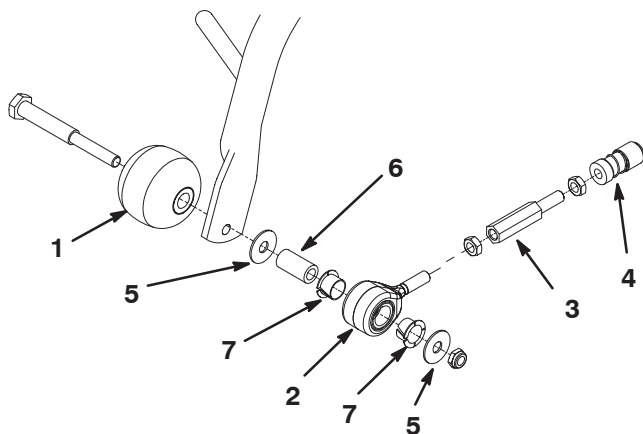
Figur 8

- | | |
|------------------------|--------------------------|
| 1. Hydraulisk beholder | 3. Ventilatorforlengelse |
| 2. Ventilatorlokk | 4. Beholderlokk |

2. Før ventilatorforlengelsen inn i beholderen (fig. 8).
3. Før ventilatorlokket på ventilatorforlengelsen (fig. 8).
4. Fjern og kast transportlokket fra den hydrauliske beholderen. Sett på lokket som er festet til maskinen.

Montere fremre valser

1. Monter en antiskalperingsvalse og et trekkoblingssett på den ytre enden av hver fremre bæreramme med en valseaksel, mellomstykke, skive og skrue (fig. 9). Kontroller at alle komponenter er ordnet som vist, og at nylonhylsene er i trekkoblingen.



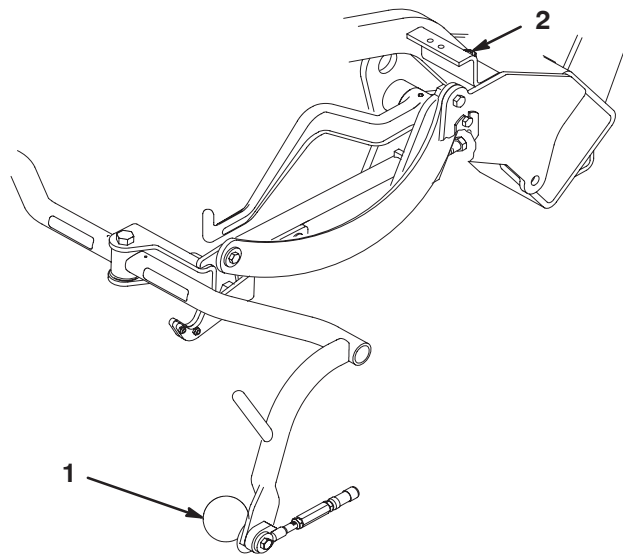
Figur 9

- | | |
|----------------------------|--------------------|
| 1. Antiskalperingsvalse | 5. Skive (to) |
| 2. Trekkoblingssett | 6. Avstandsstykke |
| 3. Trekkoblingsforlengelse | 7. Nylonhylse (to) |
| 4. Kuleleddmottaker | |

2. Pass på at alle dekk er fylt til 55–83 kPa (8–12 psi).

Justere bærerammevalsene

1. Plasser trekkenheten på en plan overflate og senk klippeenhetens bærerammer mot bakken.
2. Sjekk at det er 13 mm klaring mellom bærerammevalsene og bakken.
3. Hvis det er nødvendig å justere bærerammen, løsner du sikringsmutteren på stoppeskruen på bærerammen (fig. 10) og roterer skruen opp eller ned for å heve eller senke rammen. Stram sikringsmutteren når justeringen er fullført.



Figur 10

Høyre front

- | | |
|-------------------|-----------------------------|
| 1. Bærerammevalse | 2. Stoppeskrue på bæreramme |
|-------------------|-----------------------------|

Obs: Hvis du bruker maskinen i varmt klima, med temperaturer mellom 20 °C og 49 °C, eller bruker den med stor belastning (klippe annet enn greener, som fairwayer eller vertikalklipping), installerer du et hydraulisk oljekjølersett, delenr. 104-7701, til trekkenheten.

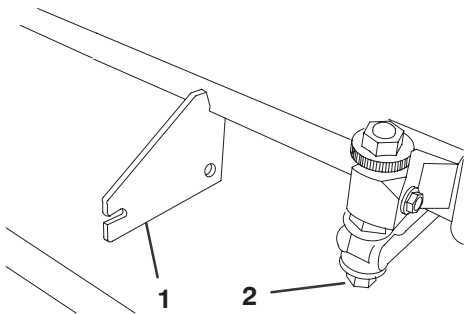
Montere klippeenhetene

For klippeenhetene 04610 og 04611

Obs: Når du sliper, stiller inn klippehøyden eller utfører annet vedlikehold på klippeenhetene, må du oppbevare klippeenhetenes spolemotorer i støtterørene på fremsiden av rammen for å forhindre at slanger skades.

Viktig Ikke hev hjuloppheget til transportstilling når spolemotorene er i holderne på trekkenhetens ramme. Dette kan føre til skade på motorer eller slanger.

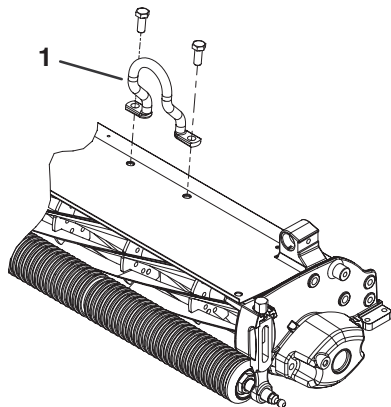
Viktig Når klippeenheten må vippes rundt for å vise motstålet/spolen, støtt opp bakkdelen for å sikre at mutterne på bakkdelen av motstålets justeringsskruer ikke hviler på arbeidsflaten (fig. 11).



Figur 11

1. Støtte (følger ikke med)
2. Justeringsskruemutter for motstål (to)

1. Fjern klippeenhetene fra kartongene. Monter og juster dem i henhold til brukerhåndboken for klippeenhetene. Bruk målestangen fra settet med løse deler til å justere klippehøyden.
2. Monter forskjøvet løftkrok (fig. 12) på toppen av klippeenheten med (to) M10-1,5-hodeskruer. Stram til hodeskruene med et moment på 34-40 Nm. Den forskjøvne løftkroken skal plasseres med kroken fremover.

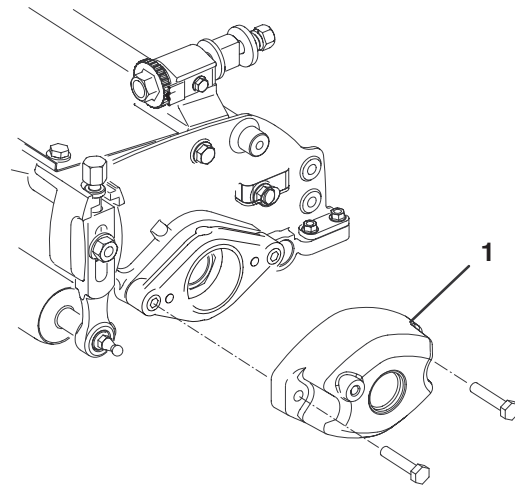


Figur 12

1. Forskjøvet løftkrok

3. Alle klippeenheter fraktes med motvekten festet på venstre side og motormonteringen og drivkoblingen montert på høyre side av klippeenheten. For å montere klippeenheten i fremre posisjon til høyre, fortsett som følger:

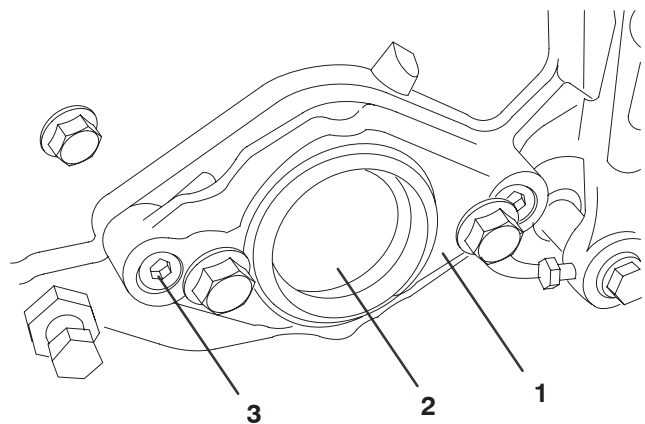
- A. Fjern de to hodeskruene som fester motvekten på venstre side av klippeenheten. Fjern motvekten (fig. 13).



Figur 13

1. Motvekt

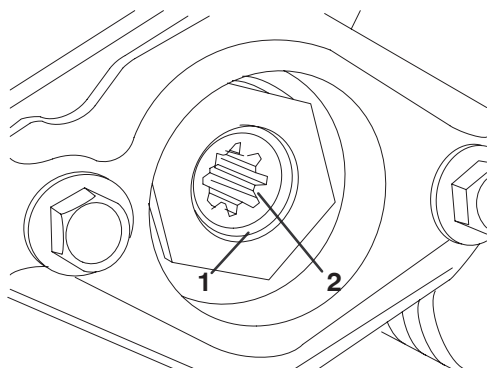
- B. På høyre side av klippeenheten, fjern plastikkpluggen fra lagerhuset (fig. 14).
- C. Fjern de to unbrakoskruene som fester motormonteringen på høyre side av klippeenheten. Fjern motormonteringen (fig. 14).



Figur 14

1. Motormontering
2. Plastikkplugg
3. Unbrakoskrue (to)

- D. Fjern sprengringen som fester drivkoblingen i spolerøret (fig. 15). Fjern drivkoblingen.

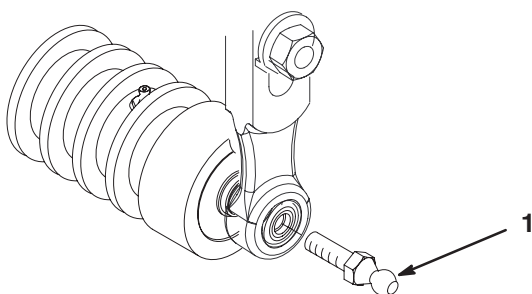


Figur 15

1. Sprengring 2. Drivkobling

- E. Påfør smørefett på innsiden av drivkoblingen. Installer drivkoblingen på venstre side av klippeenhetens spolerør med en sprengring.
- F. Installer motormonteringen på venstre side av klippeenheten med de (to) unbrakoskruene som du fjernet tidligere. Stram til skruene med et moment på 16–20 Nm.
- G. Installer motvekten på høyre side av klippeenheten med skruene som du fjernet tidligere.

4. Klippeenheten leveres uten fremre valse. Du får tak i en valse (modellnr. 04625, 04626 eller 04627) hos din lokale Toro-forhandler. Monter valsen ved hjelp av de løse delene som leveres med klippeenheten og installasjonsveiledningen som følger med valsen.
5. Tre en kulebolt inn på hver ende av fremre valse på klippeenheten (fig. 16).

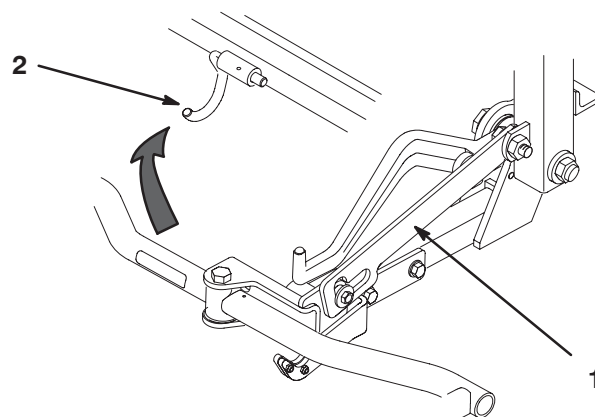


Figur 16

1. Kulebolt

6. Skyv klippeenheten under trekkrammen, og fest løftevalsen på løftearmen. For å gjøre installeringen av bakre klippeenhet lettere, kan du rotere trekkrammen og feste den i servicestilling:

- A. Senk hjulopphengssystemet helt (med sylindrerne utstrakt).
- B. Løft bærerammen for hånd til antiskalperingsvalsene går klar av bremsekoblingen.
- C. Løft opp den koblingen med spor i, og roter bærerammen inn i ledningskroken (fig. 17).



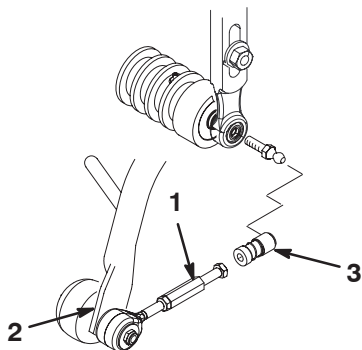
Figur 17

1. Kobling med spor 2. Ledningskrok

- D. Mens klippeenheten er i riktig stilling slipper du ledningskroken og roterer bærerammen til driftsstilling.
- E. Koblingen med spor låses automatisk på plass.
- F. Fest motoren og trekkoblingen.

Viktig Ikke bruk løftesystemet når midtre klippeenhet er i servicestilling. Dette kan føre til skade på bæreramme og sjakkell.

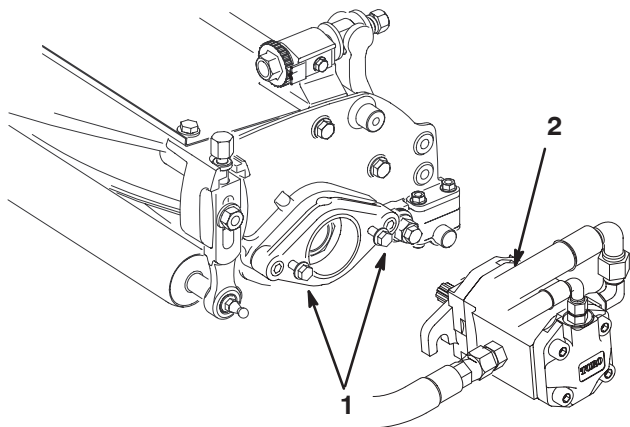
7. Før tilbake hylsen på hver kuleleddmottaker, og heft fast mottakeren på kulebolten på klippeenheten (fig. 18).



Figur 18

1. Trekkoblingsforlengelse 3. Kuleleddmottaker
2. Trekkarm

8. Monter kurven på bærerammen.
9. Juster trekkoblingene til det er 2 til 3 mm klaring mellom kanten av kurven og spoleknivene. Pass på at kurvkantene er like langt fra spoleknivene over hele knivens lengde.
10. Monter festeskruene på spolemotoren på hver av klippeenhetene. La ca. 13 mm av gjengene på hver festeskruer (fig. 19) være synlig.



Figur 19

1. Skruer 2. Spolemotor

11. Fjern de beskyttende dekslene fra klippeenhetene og spolemotorens aksler.

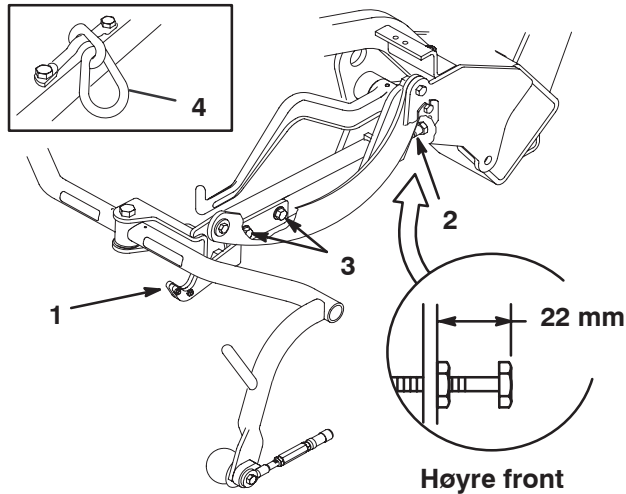
Obs: Ta vare på de beskyttende dekslene for klippeenhetene. Monter dem for å beskytte lagrene til klippeenheten når du tar av spolemotorene.

12. Smør rent smørefett på motorens kileaksel, og monter motoren ved å snu den med klokken, slik at motorflensene går klar av boltene. Roter motoren mot klokken til flensene omringer boltene, og stram deretter festehodeskruene (fig. 19).
13. Bruk en håndholdt fettsprøyte til å fylle hulrommet ved enden av klippeenheten med smørefett nr. 2 til vanlig bruk.

Justere transporthøyden

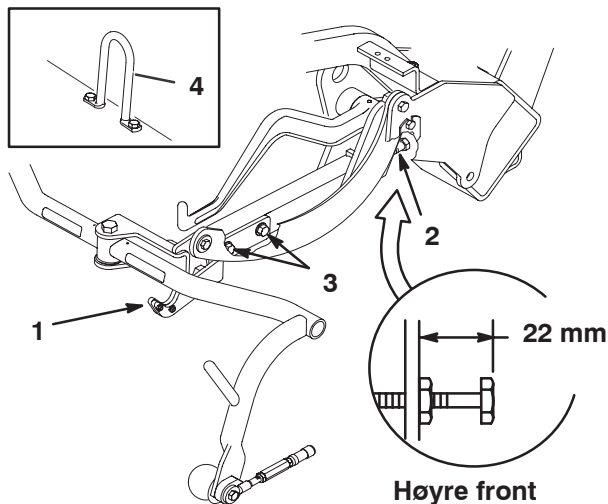
Sjekk transporthøyden (fig. 20 og 22), og juster om nødvendig.

1. Sett traktoren på en jevn flate.
2. På klippeenheter utstyrt med en kjedekobling eller en rett løftkobling (fig. 20 og 21, innfelt) kontrollerer at avstanden fra toppen av justeringsskruen på bærerammen til baksiden av bærerammen er 22 mm. Hvis avstanden ikke er 22 mm, fortsett til trinn 4. Hvis klippeenheten er utstyrt med en forskjøvet løftkobling (fig. 22), fortsett til neste trinn.



Figur 20

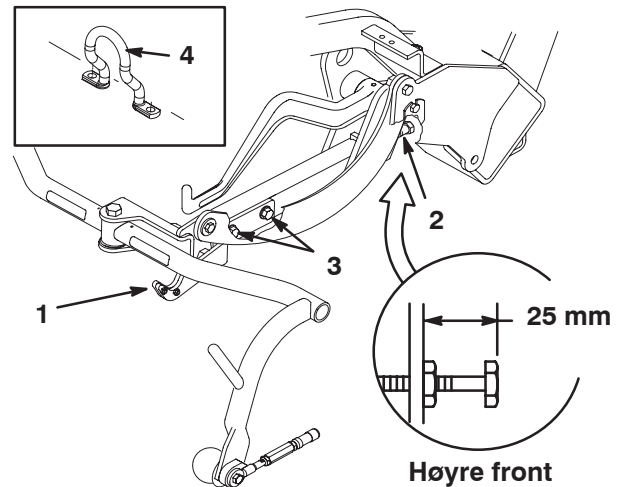
- | | |
|--------------------|-----------------------------------|
| 1. Transportplate | 3. Festeskruer for transportplate |
| 2. Justeringsskrue | 4. Kjedefobling |



Figur 21

- | | |
|--------------------|-----------------------------------|
| 1. Transportplate | 3. Festeskruer for transportplate |
| 2. Justeringsskrue | 4. Koblingskrok |

3. På klippeenheter utstyrt med en forskjøvet løftkobling (fig. 22, innfelt), kontrollerer at avstanden fra toppen av justeringsskruen på bærerammen til baksiden av bærerammen er 25 mm. Hvis avstanden ikke er 25 mm, fortsett til trinn 4.



Figur 22

- | | |
|--------------------|-----------------------------------|
| 1. Transportplate | 3. Festeskruer for transportplate |
| 2. Justeringsskrue | 4. Forskjøvet løftekrok |

4. Løsne festeskruene for transportplaten (fig. 20–22).
5. Hev klippeenhetene til transportstilling.

Viktig Ikke hev hjulopphengene til transportstilling når spolemotorene er i holderne på trekkenhetens ramme. Dette kan føre til skade på motorer eller slanger.
6. Pass på at alle bærerammer har lik avstand til bakken. Hvis det er tilfelle, forsett til trinn 8.
7. Hvis bærerammene ikke har samme avstand til bakken, løsne låsemutteren på bærerammens justeringsskrue (fig. 20–22). Drei skruen utover for å heve, og innover for å senke. Stram sikringsmutteren når høyden er korrekt.
8. Drei transportplaten til den låses på bærerammen. Stram skruene.

Før bruk

Kontrollere motoroljenivået

Motoren leveres med olje i veivhuset. Oljenivået må imidlertid sjekkes før og etter at motoren startes for første gang.

Veivhusets kapasitet er på ca. 3,3 liter med filter.

Bruk motorolje av høy kvalitet som møter følgende spesifikasjoner:

Nødvendig API-klassifisering: CH-4, CI-4 eller høyere

Anbefalt olje: SAE 10W-30

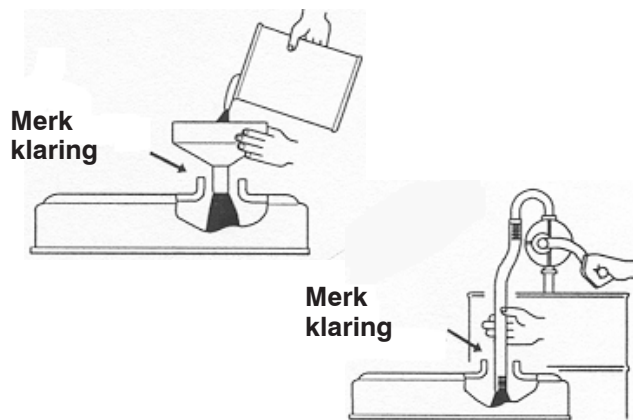
Alternativ olje: SAE 15W-40 eller 5W-30

Toro Premium-motorolje er tilgjengelig fra din distributør med viskositet på enten 15W-40 eller 10W-30. Se dele katalogen for delenumre.

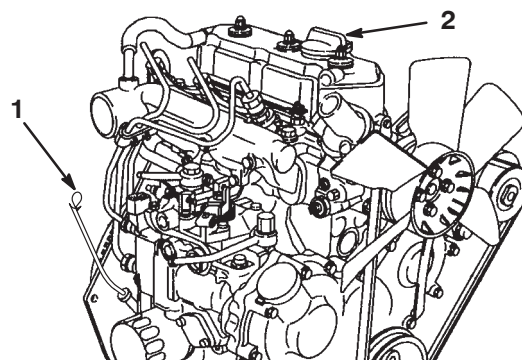
Viktig Kontroller at motoroljenivået er mellom øvre og nedre grense på oljemåleren. Motorsvikt kan inntreffe som et resultat av for mye eller for lite motorolje.

1. Sett maskinen på en jevn flate.
2. Fjern peilestaven, og tørk av den med en ren klut (fig. 24). Sett peilestaven inn i røret, og pass på at den når helt ned. Fjern peilestaven fra røret, og sjekk oljenivået. Hvis oljenivået er lavt, må du ta av tanklokket fra ventildekslet og **sakte** fylle på nok olje til nivået når opp til Full-merket på peilestaven. Hell i olje sakte, og kontroller nivået ofte underveis. **Ikke fyll på for mye.**

Viktig Pass på at du tar ut peilestaven når du fyller olje på maskinen. Når du fyller på motorolje, **må det være** en klaring mellom oljepåfyllingsinnretningen og hullet i ventildekslet som vist på figur 23. Denne klaringen er nødvendig for å sikre ventilasjon under påfyllingen, noe som forhindrer at det renner olje inn i ventilatoren.



Figur 23



Figur 24

1. Peilestav
2. Påfyllingslokk

3. Sett peilestaven på plass igjen.
4. Start og kjør maskinen på tomgang i 30 sekunder, og slå så av motoren. Vent i 30 sekunder, gjenta så trinn 2-3.

Viktig Kontroller oljenivået hver 8. driftstime eller daglig. Skift oljen og filteret etter de første 50 driftstimene, og deretter etter hver 150. time. Hvis motoren brukes under ekstremt støvete eller skitne forhold, må du imidlertid bytte oljen oftere.

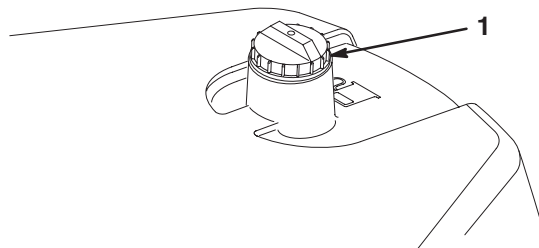
5. Sett peilestaven på plass, og skru på oljelokket.

Fylle på drivstofftanken

Motoren kjører på diesel, nr. 2.

Drivstofftanken har en kapasitet på ca. 22,7 liter.

1. Rengjør området rundt bensinlokket (fig. 25).



Figur 25

1. Drivstofftanklokk
2. Fjern drivstofftanklokket.



Fare



Under visse forhold er diesel og dampen fra drivstoff svært brannfarlig og eksplosivt. En brann eller eksplosjon forårsaket av drivstoff, kan påføre deg og andre brannskader og forårsake skade på eiendom.

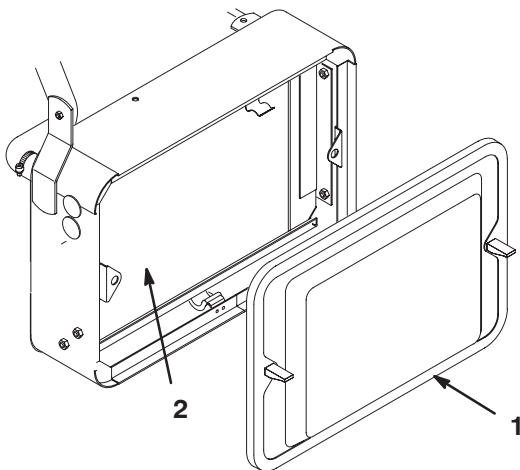
- Bruk en trakt når du fyller tanken, og fyll den utendørs på et åpent sted når motoren er slått av og kald. Tørk opp eventuelt drivstoffsøl.
- Tanken må ikke fylles helt opp. Fyll bensin på tanken helt til nivået når 6 til 13 mm under bunnen av påfyllingshalsen. Dette tomrommet i tanken gir drivstoffet plass til å utvide seg.
- Røyk aldri når du håndterer drivstoff, og hold deg borte fra åpen ild eller steder der drivstoffgass kan antennes av gnister.
- Drivstoff skal lagres i en ren, forseglet og sikkerhetsgodkjent beholder.

3. Fyll tanken til nivået når 6 til 13 mm under bunnen av påfyllingshalsen. **Ikke fyll på for mye.** Sett på lokket.
4. Tørk opp eventuelt drivstoffsøl.

Kontrollere kjølesystemet

Kapasiteten til kjølesystemet er ca. 3,4 l.

Rengjør radiator skjermen og radiatoren daglig (fig. 26) eller hver time under ekstremt støvete eller skitne forhold. Se Rengjøre radiatoren og skjermen på side 34.



Figur 26

1. Radiator skjerm
2. Radiator

Kjølesystemet er fylt med halvt om halvt med vann og permanent frostvæske med etylenglykol. Kontroller kjølevæskensnivået hver dag før du starter motoren.



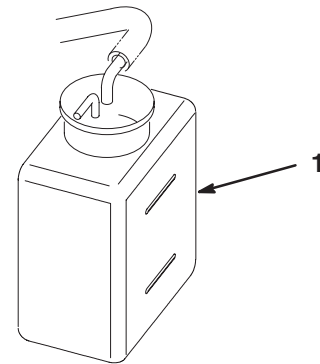
Forsiktig



Hvis motoren er varm, kan det hende at varm kjølevæske under trykk kommer ut, noe som kan forårsake brannskår.

- Ikke åpne radiatorlokket når motoren går.
- Bruk en klut når du åpner radiatorlokket. Åpne det forsiktig, slik at dampen kan slippe ut.

1. Parker maskinen på en jevn flate.
2. Kontroller kjølemiddelnivået (fig. 27). Det skal være mellom linjene på reservetanken når motoren er kald.



Figur 27

1. Reservetank
3. Hvis kjølemiddelnivået er lavt, tar du av lokket på reservetanken og fyller halvt om halvt med vann og frostvæske med etylenglykol. **Ikke fyll på for mye.**
4. Sett lokket tilbake på reservetanken.

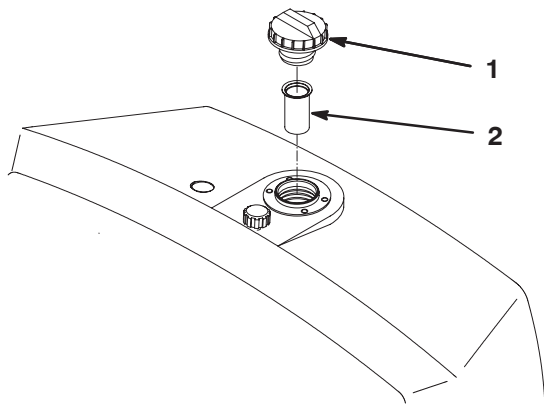
Fylle på den hydrauliske tanken

1. Sett maskinen på en jevn flate. Pass på at maskinen har kjølt seg ned, slik at væsken er kald.
2. Fjern lokket fra beholderen, og sjekk væsknivået. Væsken bør nå opp til bunnen av skjermen i påfyllingshalsen (fig. 28).
3. Hvis væsknivået er lavt, fyller du beholderen med egnet hydraulisk væske til nivået er på linje med bunnen av skjermen. **Ikke fyll på for mye.**

Viktig For å forhindre at systemet forurenses, rengjør du oppå de hydrauliske oljebeholderne før du lager hull. Pass på at påfyllingstuten og trakten er rene.

4. Sett lokket på beholderen. Tørk opp eventuelt søl.

Viktig Kontroller den hydrauliske væsken før du starter maskinen for første gang, og deretter hver dag.



Figur 28

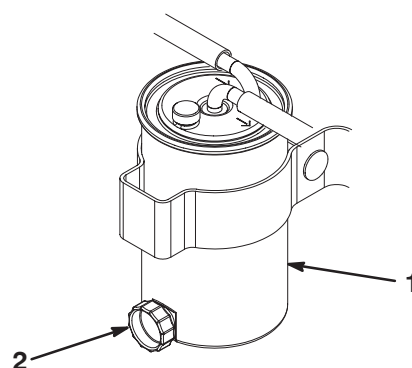
1. Lokket på den hydrauliske beholderen
2. Skjerm

Tappe vann fra drivstoffilteret/vannutskilleren

Vann som samler seg i drivstoffilteret/vannutskilleren bør tappes ut før hver bruk.

1. Plasser maskinen på en jevn flate, og stopp motoren.
2. Plasser et drensfat under drivstoffilteret.
3. Åpne tappepluggen på drivstoffilteret/vannutskilleren ca. én omdreining, og tapp ut oppsamlet vann (fig. 29). Stram til pluggen etter tømning.

Obs: Fordi oppsamlet vann blir blandet med dieselen, skal man tappe drivstoffilteret i en egnet beholder og avhende dette på korrekt måte.



Figur 29

1. Drivstoffilter
2. Tappeplugg

Kontrollere trykket i dekkene

Det har blitt pumpet ekstra mye luft i dekkene på fabrikken. Derfor må du slippe ut litt luft for å redusere trykket. Riktig lufttrykk er:

- Fronthjul: 55–83 kPa (8–12 psi)
- Bakdekk: 55–103 kPa (8–15 psi)

Kontrollere berøringen mellom spolen og motstålet

Kontroller berøringen mellom spolen og motstålet hver dag før du bruker maskinen, uavhengig av om klippekvaliteten har vært tilfredsstillende. Det skal være litt kontakt langs hele spolen og motstålet. Se Justere spolen til motstålet i brukerhåndboken til klippeenheten.

Kontrollere at hjulmutterne er strammet til

Stram hjulmutterne til 95–122 Nm etter 1–4 driftstimer og gjenta etter 10 driftstimer. Stram deretter til hver 200. driftstimer.



Advarsel



Hvis du ikke opprettholder korrekt tilstramming av hjulmutterne kan det føre til personskader.

Stram hjulmutterne til 95–122 Nm etter 1–4 driftstimer og gjenta etter 10 driftstimer. Stram deretter til hver 200. driftstimer.

Bruk

Tenk sikkerhet først

Les alle sikkerhetsinstruksjonene på sidene 3–10. Kunnskap om dette kan forhindre personskader.

Bruk av beskyttelsesutstyr, for eksempel for (men ikke begrenset til) øynene, ørene, føttene og hodet, anbefales.

! Forsiktig !

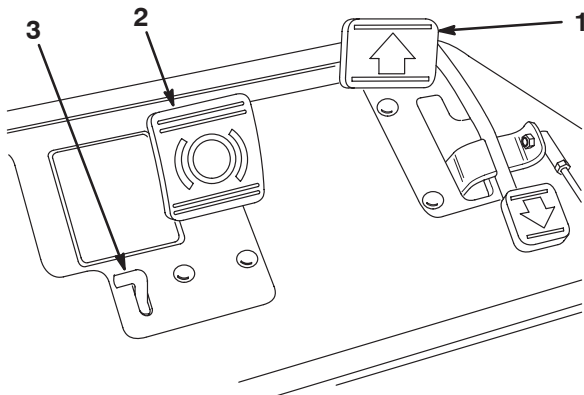
Denne maskinen har en lydstyrke på over 85 dB(A) ved operatørens øre og kan føre til hørselsskade hvis du utsettes for denne lydstyrken over lengre perioder.

Bruk hørselsvern når du bruker denne maskinen.

Kontroller

Trekkpedal

Trekkpedalen (fig. 30) har tre funksjoner: bevege maskinen forover, bakover og stanse maskinen. Trykk ned den øvre delen av pedalen for å kjøre fremover, og den nedre delen av pedalen for å kjøre bakover eller for å hjelpe til med å stanse opp når du kjører fremover. Sett pedalen i fri når du vil stanse maskinen. Du må ikke lene hælen på reverspedalen når du kjører fremover (fig. 31).



Figur 30

- 1. Trekkpedal
- 2. Brems pedal
- 3. Parkeringsbremsspak



Figur 31

Bremsepedal

Bremsepedalen (fig. 30) utløser en selvbevegende mekanisk bremse av trommeltypen som er plassert på hvert av trekkhjulene.

Parkeringsbremsspak

Hvis du trykker inn bremsepedalen for å aktivere bremsen og deretter trykker inn den lille spaken som er indikert på fig. 30, vil dette holde bremsene aktivert under parkering. Deaktiver parkeringsbremsen ved å trykke inn bremsepedalen. Lås alltid parkeringsbremsen når du forlater maskinen.

Gasskontroll

Føreren kan variere farten med gasspedalen (fig. 32). Hvis du beveger gasskontrollen mot hurtig-stillingen, øker turtallet, og hvis du beveger gasskontrollen mot sakte-stillingen, reduseres turtallet. Bakkehastighetene er som følger:

- 3,2–8 km/t for klippehastighet fremover
- 14,1 km/t for maksimal transporthastighet
- 4,0 km/t for revershastighet

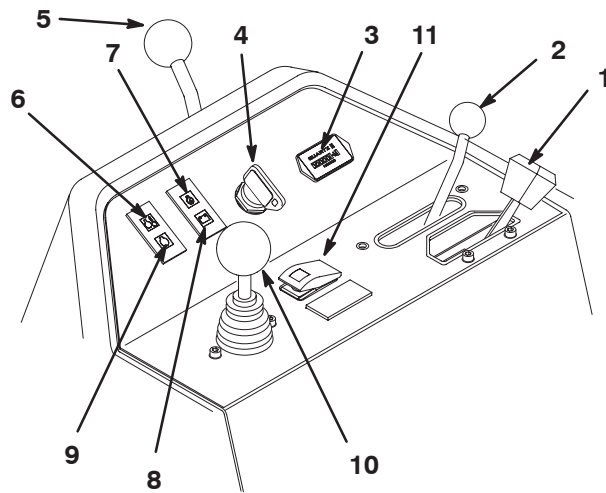
Styrespak

Styrespaken (fig. 32) har to trekkvalg samt en nøytral-stilling. Det er tillatt å skifte fra klipping til transport eller omvendt (ikke nøytral) mens maskinen er i bevegelse. Dette vil ikke forårsake skade.

- Bakre stilling – nøytral og sliping
- Midtre stilling – klipping
- Fremre stilling – transport

Timeteller

Timetelleren (fig. 32) viser hvor mange timer motoren har vært i drift. Timetelleren starter hver gang tenningsnøkkelen vris til på-stillingen.



Figur 32

- | | |
|--|--|
| 1. Gasskontroll | 8. Batterivarsellampe |
| 2. Styrespak | 9. Glødeplugglampe |
| 3. Timeteller | 10. Kontroll for heving/senking av klippeenheten |
| 4. Tenningsbryter | 11. Overstyringsknapp for høy temperatur |
| 5. Styrearmens låsespak | |
| 6. Indikatorlampe for vanntemperaturen | |
| 7. Motoroljetrykklampe | |

Tenningsbryter

Sett nøkkelen i bryteren (fig. 32), og vri den om med klokken så langt som mulig mot start-stillingen for å starte motoren. Slipp nøkkelen så snart motoren starter. Nøkkelen vil flytte seg til på-stillingen. Stopp motoren ved å vri nøkkelen mot klokken til av-stillingen.

Styrearmens låsespak

Drei spaken (fig. 32) bakover for å løsne på justeringen,hev eller senk styrearmen til passelig høyde og drei spaken fremover for å stramme justeringen.

Indikatorlampe for vanntemperaturen

Indikatorlampen (fig. 32) lyser og motoren slår seg automatisk av når temperaturen på kjølevæsken i motoren blir for høy.

Overstyringsknapp for høy temperatur

Hvis motoren slukkes pga. overoppheting, trykker du inn overstyringsknappen (fig. 32) og holder den inne til maskinen kan flyttes til et sikkert sted for å kjøle seg ned.

Obs: Overstyringsknappen virker kun når den holdes inne. Dette må ikke gjøres over lengre perioder.

Glødepluggindikator

Glødepluggindikatoren (fig. 32) lyser når glødepluggene er på.

Batterivarsellampe

Lampen (fig. 32) lyser når det er lavt ladenivå på batteriet.

Indikatorlampe for oljetrykket

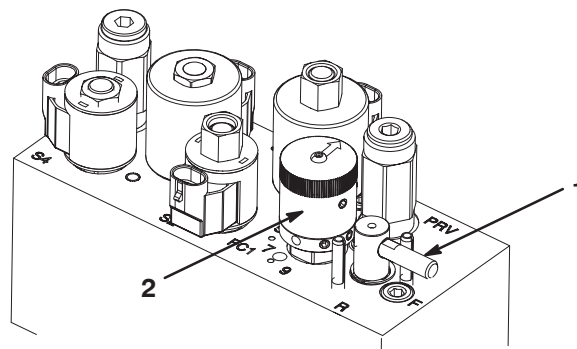
Indikatorlampen (fig. 32) lyser når oljetrykket i motoren synker til under et sikkert nivå.

Kontroll for heving/senking av klippeenheten

Hvis du flytter kontrollen (fig. 32) fremover mens maskinen er i drift, senkes klippeenhetene og spolene startes. Dra kontrollen bakover for å stanse spolene og heve klippeenhetene. Under drift kan spolene stanses ved å dra kontrollen raskt tilbake for så å slippe den igjen. Du kan starte spolene igjen ved å dra kontrollen fremover.

Slipespak

Bruk slipespaken (fig. 33) sammen med kontrollspaken for senking og heving av klippeenhetene for å slipe spolene.



Figur 33

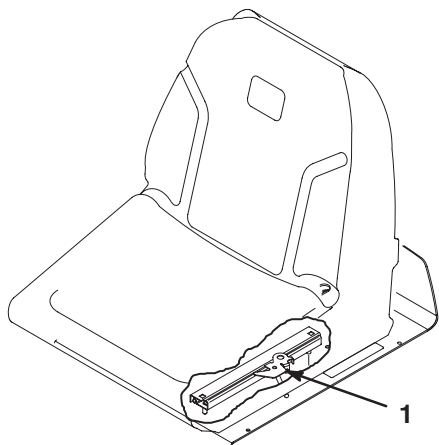
- | | |
|--------------|----------------------------|
| 1. Slipespak | 2. Spolehastighetskontroll |
|--------------|----------------------------|

Spolehastighetskontroll

Bruk spolehastighetskontrollen (fig. 33) for å justere turtallet på spolene.

Justeringsspak for sete

Setejusteringsspaken på venstre side av setet (fig. 34) muliggjør justeringer fremover og bakover på 18 cm.

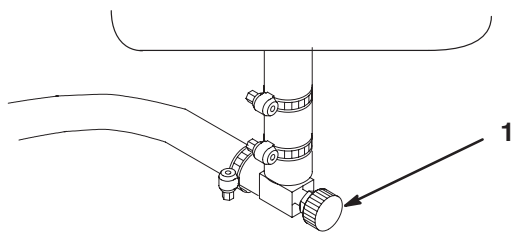


Figur 34

1. Justeringsspak for sete

Drivstoffventilene

Steng drivstoffventilen (fig. 35) under drivstofftanken når du oppbevarer maskinen.



Figur 35

1. Avstengingsventil for drivstoff (under drivstofftanken)

Innkjøringsfasen

Det er kun nødvendig med åtte timer klipping for å kjøre inn maskinen.

Ettersom de første driftstimene er avgjørende for hvor driftssikker maskinen blir i fremtiden, bør du følge nøye med på funksjonene og ytelsen slik at små feil oppdages og rettes opp før de blir store. Undersøk maskinen ofte under innkjøringsfasen for å kontrollere om det finnes lekkasjer, løse fester eller andre feil.

For å sikre optimal ytelse i bremsesystemet, må du kjøre inn bremsene før du tar maskinen i bruk. For å kjøre inn bremsene, må du holde dem inne mens du kjører i klippehastighet helt til bremsene er varme, noe du kjenner på lukten. Det kan hende at du må justere bremsene etter innkjøringen. Se Justere bremsene på side 37.

Starte og stoppe maskinen

Starte

Viktig Drivstoffsystemet må kanskje tappes hvis noen av følgende situasjoner har oppstått:

- En ny maskin startes for første gang.
- Motoren har stoppet på grunn av for lite drivstoff.
- Vedlikeholdsarbeid har blitt utført på komponenter i drivstoffsystemet, dvs. filteret er byttet osv.

Se Tappe drivstoffsystemet på side 27.

Viktig Ikke bruk eter eller andre typer startvæske.

1. Pass på at parkeringsbremsen er på, kontrollspaken for heving/senking av klippeenhetene er deaktivert og styrespaken er i fri.
2. Ta foten av trekkpedalen, og kontroller at den står i fri.
3. Flytt gasspaken til stillingen for full gass.
4. Sett nøkkelen inn i tenningen, og vri den til på-stillingen. Hold den i denne stillingen til glødeplugglampen slukkes (ca. seks sekunder).
5. Vri umiddelbart nøkkelen til start-stillingen. Slipp nøkkelen når motoren starter, og la den gå tilbake til på-stillingen. Flytt gasskontrollen til sakte-innstillingen.

Viktig Starteren må ikke tilkobles i mer enn 10 sekunder om gangen for å unngå overoppheting av startmotoren. Etter 10 sekunder sammenhengende omdreining må du vente 60 sekunder før du aktiverer startmotoren igjen.

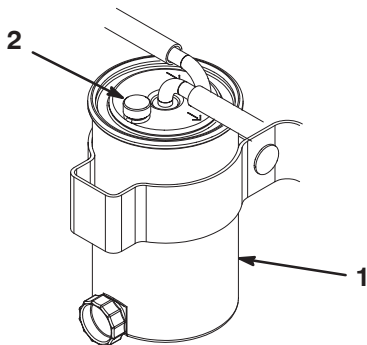
6. Når du starter motoren for første gang, eller etter en overhaling av motoren, kjører du maskinen forover og i revers i ett eller to minutter. Snu rattet til venstre og høyre for å kontrollere at styringen fungerer som den skal. Slå så av motoren (se under Stoppe i Starte og stoppe motoren på side 26), og vent til alle bevegelige deler har stoppet. Kontroller om det finnes oljelekkasjer, løse deler eller andre åpenbare feil.

Stoppe

1. Flytt gasskontrollen til sakte-posisjon, deaktivert kontrollspaken for heving/senking av klippeenheten og sett styrespaken i fri.
2. Vri startnøkkelen til av-posisjon for å stanse motoren. Ta nøkkelen ut av tenningen for å unngå at kjøretøyet startes ved et uhell.
3. Steng drivstoffventilene før du setter maskinen til oppbevaring.

Tappe drivstoffsystemet

1. Sett maskinen på en jevn flate. Kontroller at drivstofftanken er minst halvfull.
2. Åpne ventilatorventilen, på toppen av boksen, helt til drivstoff lekker ut (fig. 36).
3. Lukk ventilatorventilen.



Figur 36

1. Drivstofffilter 2. Ventilatorventil

4. Drei motoren i fem sekunder, deretter pause. Gjenta prosedyren helt til motoren starter og går jevnt.

Teste sikkerhetssperresystemet

Forsiktig

Hvis sikkerhetssperrebryterne blir frakoblet eller skadet, kan det hende at maskinen opptrer uforutsigbart og forårsaker personskader.

- Ikke rør sperrebryterne.
- Kontroller sperrebryterne daglig, og bytt ut ødelagte brytere før du bruker maskinen.

Hensikten med sikkerhetssperresystemet er å forhindre at maskinen går når det er fare for at føreren eller maskinen kan skades.

Sikkerhetssperresystemet er konstruert slik at det forhindrer motoren i å starte hvis ikke:

- Trekkpedalen står i fri.
- Styrespaken står i fri.

Sikkerhetssperresystemet er konstruert slik at det forhindrer maskinen i å starte hvis ikke:

- Parkeringsbremsen er frakoblet.
- Føreren sitter i setet.
- Styrespaken står i stillingen klipping eller transport.

Sikkerhetssperresystemet gjør at spolene ikke kan brukes med mindre styrespaken står i klippe-stillingen.

Utfør følgende systemkontroller daglig for å være sikker på at sperresystemet fungerer som det skal:

1. Sitt i setet, sett trekkpedalen og styrespaken i fri og sett på parkeringsbremsen. Forsøk å trykke inn trekkpedalen. Hvis du ikke klarer å trykke inn pedalen, betyr det at sperresystemet fungerer som det skal. Løs problemet dersom det ikke fungerer ordentlig.
2. Sitt i setet, sett trekkpedalen og styrespaken i fri og sett på parkeringsbremsen. Sett styrespaken i stillingen klipping eller transport, og forsøk å starte motoren. Hvis du ikke klarer å starte motoren, betyr det at sperresystemet fungerer som det skal. Løs problemet dersom det ikke fungerer ordentlig.
3. Sitt i setet, sett trekkpedalen og styrespaken i fri og sett på parkeringsbremsen. Start motoren og sett styrespaken i stillingen klipping eller transport. Hvis motoren dør, betyr det at sperresystemet fungerer som det skal. Løs problemet dersom det ikke fungerer ordentlig.
4. Sitt i setet, sett trekkpedalen og styrespaken i fri og sett på parkeringsbremsen. Start motoren. Koble fra parkeringsbremsen, sett styrespaken i klippe-stillingen og reis deg fra setet. Hvis motoren dør, betyr det at sperresystemet fungerer som det skal. Løs problemet dersom det ikke fungerer ordentlig.
5. Sitt i setet, sett trekkpedalen og styrespaken i fri og sett på parkeringsbremsen. Start motoren. Flytt kontrollspaken for heving/senking av klippeenheten bakover for å senke klippeenhetene. Klippeenhetene skal senkes, men ikke begynne å rotere. Hvis de begynner å rotere, fungerer ikke sperresystemet som det skal. Finn årsaken til problemet.

Stille inn spolehastigheten

For å oppnå konsekvent klipping av høy kvalitet og en jevn ferdigklippet plen, er det viktig at spolehastighetskontrollen (plassert på fordelerblokken under setet) justeres nøyaktig.

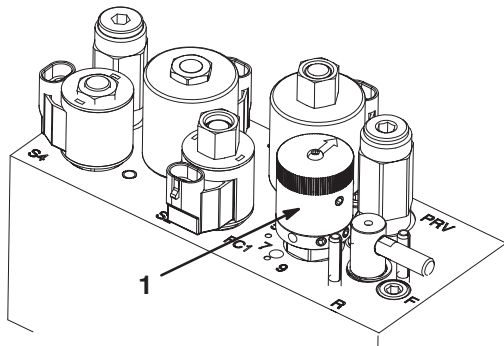
Juster spolehastighetskontrollen på følgende måte:

1. Velg klippehøyden for klippeenhetene.
2. Velg ønsket bakkehastighet som er best egnet til forholdene.
3. Avgjør hva som er den riktige innstillingen for spolehastighet, ved å bruke det aktuelle diagrammet (fig. 37) for klippeenheter med åtte eller elleve kniver.

GREENSMASTER 3150/3250						
	5		8		11	
	3.8 MPH 6.1 Km/h	5.0 MPH 8.0 Km/h	3.8 MPH 6.1 Km/h	5.0 MPH 8.0 Km/h	3.8 MPH 6.1 Km/h	5.0 MPH 8.0 Km/h
0.062" / 1.6mm	N/R	N/R	9	N/R	9	N/R
0.094" / 2.4mm	N/R	N/R	9	N/R	9	N/R
0.125" / 3.2mm	N/R	N/R	9	N/R	9	N/R
0.156" / 4.0mm	N/R	N/R	9	N/R	9	N/R
0.188" / 4.8mm	N/R	N/R	9	N/R	7	N/R
0.218" / 5.5mm	N/R	N/R	9	N/R	6	N/R
0.250" / 6.4mm	7	N/R	6	7	5	7
0.312" / 7.9mm	6	N/R	5	6	4	6
0.375" / 9.5mm	6	7	4	5	4	5
0.438" / 11.1mm	6	6	4	5	3	4
0.500" / 12.7mm	5	6	3	4	N/R	N/R
0.625" / 15.9mm	4	5	3	3	N/R	N/R
0.750" / 19.0mm	3	4	3	3	N/R	N/R
0.875" / 22.2mm	3	4	N/R	3	N/R	N/R
1.000" / 25.4mm	3	3	N/R	N/R	N/R	N/R

Figur 37

4. For å stille inn spolehastigheten, vri knotten (fig. 38) til indikatorepilene er i linje med antallet som angir ønsket innstilling.



Figur 38

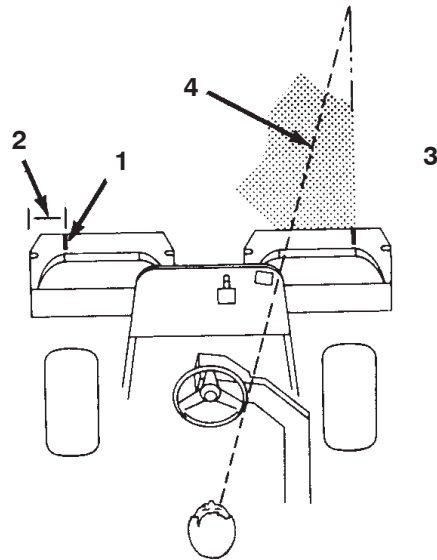
1. Spolehastighetskontroll

Obs: Du kan øke eller redusere spolehastigheten for å kompensere for gressforholdene.

Forberede maskinen til klipping

Det anbefales at du gjør følgende med klippeenhetens kurv nr. 2 og 3 for å stille inn maskinen for påfølgende klippelengder:

1. Mål ca. 12,7 cm fra den ytre kanten på hver kurv (fig. 39).
2. Fest en hvit tape eller mal en hvit stripe som løper parallelt med den ytre kanten på hver kurv (fig. 39).



Figur 39

1. Innrettingsstripe
2. Ca. 12,7 cm
3. Klipp gresset til høyre
4. Hold brennpunktet 1,8–3 m fremfor maskinen.

Opplæringsperiode

Finn et tomt område hvor du kan øve på å starte og stoppe, heve og senke klippeenhetene, snu osv. før du klipper greener med maskinen. Denne opplæringsperioden vil komme føreren til gode når det gjelder kjennskap til maskinen.

Før du begynner å klippe

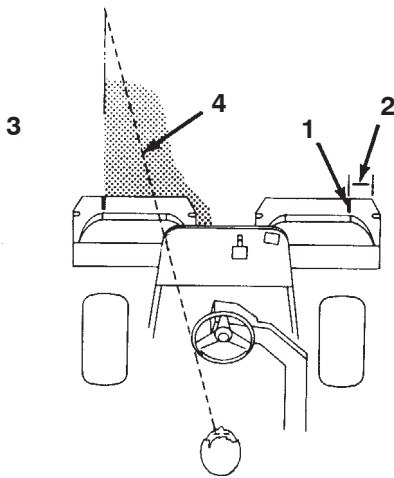
Kontroller at det ikke er gjenstander på greenen, ta flagget ut av hullet og finn ut hvilken retning det er best å klippe i. Baser klipperetningen på den som ble brukt forrige gang. Klipp alltid i en annen retning enn sist, slik at det er mindre sannsynlighet for at gresset legger seg ned, og på den måten unngår å komme mellom knivene og motstålet.

Klippemetoder

1. Nærm deg greenen med styrespaken i klippe-stillingen og gassen på full hastighet. Start i den ene enden av greenen, slik at du kan klippe i sløyfer. Dette presser gresset minst mulig sammen, i tillegg til at det blir et fint mønster på greenen.
2. Aktiver kontrollspaken for heving/senking når den fremre kanten av gresskurven krysser den ytre kanten på greenen. Denne metoden gjør at klippeenhetene senkes ned til gresset samt at spolene startes.

Viktig Husk på at spolen på klippeenhet nr. 1 forsinkes ved heving og senking. Av den grunn bør du øve deg på å beregne riktig tidsforbruk, slik at du minimaliserer gressoppyrddingen.

3. Overlapp den forrige retursnarveien minimalt. For at du skal klippe i en rett linje over greenen og holde maskinen på lik avstand fra kanten på den forrige lengden du klippet, må du lage deg en siktelinje på ca. 1,8–3 m fremfor maskinen til kanten på den delen av greenen du ikke har klippet enda (fig. 40). Noen synes at det hjelper å inkludere den ytre kanten på styrehjulet som en del av siktelinjen, dvs. holde kanten på styrehjulet i en rett linje i forhold til et punkt som alltid har samme avstand til fronten på maskinen.



Figur 40

1. Innrettingsstripe
2. Ca. 12,7 cm
3. Klipp gresset til høyre
4. Hold brennpunktet 1,8–3 m fremfor maskinen

4. Ettersom fronten på kurven krysser greenkanten, må du trekke kontrollspaken for heving/senking bakover. Dette vil stanse spolene og heve klippeenhetene. Det er viktig å beregne riktig tid til dette, slik at gressklipperen ikke klipper i utkanten. Du bør imidlertid klippe så mye som mulig av greenen for å minimalisere mengden gress som skal klippes rundt den ytre utkanten.

5. Hvis du snur maskinen brått i motsatt retning for deretter å snu den i den retningen du skal klippe (dvs. hvis du har tenkt å svinge til høyre, svinger du først litt til venstre og deretter til høyre), reduser du driftstiden og gjør det lettere for deg selv å begynne på neste lengde. Dette vil hjelpe deg med å få maskinen raskere på plass til neste lengde. Bruk samme metode for å snu i motsatt retning. Det er god trening å forsøke å gjøre svingen så kort som mulig. Når det er varmt i været, må du imidlertid svinge i større buer slik at du unngår å skade gresset.

Viktig Maskinen må aldri stanses på en green når klippeenhetens spoler er i drift, da det kan skade gresset. Hvis du stanser på en våt green, kan det resultere i merker eller hakk fra hjulene.

6. Avslutt klippingen av greenen med å klippe den ytre utkanten. Pass på at du endrer klipperetning i forhold til forrige gang. Du må alltid huske på at vær- og gressforholdene endrer seg, og pass på å skifte klipperetningen i forhold til forrige gang. Sett tilbake flagget.

Obs: Når du er ferdig med å klippe den ytre utkanten, trekker du kontrollspaken for heving/senking bakover for å stenge av spolene uten å heve dem. Fortsett bevegelsen fremover til spolene slutter å rotere, og kjør så av greenen og heve spolene (på denne måten slipper du ikke gress på greenen mens du hever spolene).

7. Tøm gresskurvene for alt gress før du kjører til neste green. Tungt, vått gress er en unødvendig belastning for kurvene og maskinen, og de øker på den måten belastningen på motoren, det hydrauliske systemet, bremsene osv.

Transport

Pass på at klippeenhetene står i helt oppreist stilling. Flytt styrespaken til transport-stillingen. Bruk bremsene til å redusere maskinens fart når du kjører ned bratte skråninger for å forhindre at du mister kontrollen. Reduser alltid hastigheten og kjør forsiktig når du skal kjøre på ujevnt underlag. Gjør deg kjent med maskinens bredde. Ikke forsøk å kjøre mellom gjenstander som står nært hverandre slik at du forhindrer kostbare skader og bortkastet tid.

Kontrollere og rengjøre gressklipperen etter bruk

Etter at du har klippet, vasker du maskinen godt ved hjelp av en hageslange uten munnstykke for at overflødig vanntrykk ikke skal forurense eller skade forseglinger og lagre. **Bruk aldri vann til å vaske en varm motor eller elektriske koblinger.**

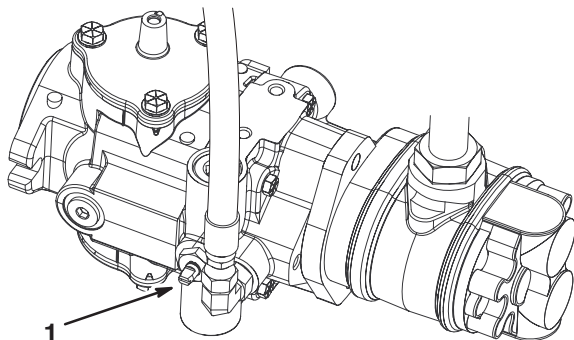
Etter at du har vasket maskinen, anbefaler vi at du kontrollerer om det finnes hydrauliske væskelekkasjer eller slitasje på hydrauliske eller mekaniske deler. Kontroller at klippeenhetene er skarpe nok. Du må også smøre klippe- og løftepedalen og bremseakslene med SAE 30-olje eller spraye på smøremiddel for å forhindre korrosjon og bidra til at maskinen er i god stand til neste gang den skal brukes.

Taue trekkenheten

I nødstilfeller, kan maskinen taues over korte avstander (mindre enn 0,4 km). Vi anbefaler imidlertid ikke å bruke dette som standardprosedyre.

Viktig Ikke tau maskinen i større hastighet enn 3–5 km/t, ettersom drivverket kan bli skadet. Dersom du må flytte maskinen over en lengre avstand, bør den transporteres på en lastebil eller tilhenger.

1. Finn omløpsventilen på pumpen, og vri den slik at åpningen står vertikalt (fig. 41).



Figur 41

1. Omløpsventil – åpningen er lukket (horisontal)

2. Før du starter motoren, må du stenge omløpsventilen ved å vri den slik at åpningen står horisontalt (fig. 41). Ikke start motoren når ventilen er åpen.

Vedlikehold

Obs: Angi hva som er høyre og venstre side på maskinen ved å stå i normal arbeidsstilling.

Anbefalt vedlikeholdsplan

Vedlikeholdsintervall	Vedlikeholdsprosedyre
Etter de 8 første timene	<ul style="list-style-type: none">• Kontroller spenningen til viferemmen/generatorremmen.
Etter de 50 første timene	<ul style="list-style-type: none">• Skift ut det hydrauliske oljefilteret.• Kontroller turtallet (på tomgang og med full gass).• Skift motoroljen og oljefilteret.
Hver 50. driftstime	<ul style="list-style-type: none">• Kontroller batteriets elektrolyttnivå.• Kontroller koblingene til batteriledningene.• Overhal luftfilteret.• Smør alle smøreniplene.• Kontroller spenningen til viferemmen/generatorremmen.
Hver 150. driftstime	<ul style="list-style-type: none">• Skift motoroljen og oljefilteret.
Hver 200. driftstime	<ul style="list-style-type: none">• Bytt ut luftfilterelementet.• Stram hjulenes hakemuttere.
Hver 800. driftstime	<ul style="list-style-type: none">• Skift den hydrauliske oljen.• Skift ut det hydrauliske oljefilteret.• Kontroller turtallet (på tomgang og full gass).• Skift ut drivstoffilteret/vannutskillerbeholderen.
Hver 2000. time eller annethvert år	<ul style="list-style-type: none">• Skift bevegelige slanger.• Tøm/spyl drivstofftanken.• Tøm/spyl den hydrauliske tanken.• Tøm/spyl kjølesystemet.

Viktig Hvis du vil ha mer informasjon om vedlikeholdsprosedyrer, ser du i brukerhåndboken for motoren.



Forsiktig



Dersom du lar nøkkelen stå i tenningsbryteren, kan noen starte motoren uten at det er tilsiktet, noe som kan påføre deg eller andre personer alvorlige skader.

Ta nøkkelen ut av tenningen, og koble ledningen fra tennpluggen før du utfører vedlikehold. Legg kabelen til side, slik at den ikke kan komme i kontakt med tennpluggen ved et uhell.

Kontrolliste for daglig vedlikehold

Ta kopi av denne siden for rutinemessig bruk.

Vedlikeholdskontrollpunkt	For uke:						
	Ma.	Ti.	On.	To.	Fr.	Lø.	Sø.
Kontroller at sikkerhetssperrene virker ordentlig.							
Kontroller at instrumentene virker.							
Kontroller at bremsene virker som de skal.							
Sjekk drivstoffilteret/vannutskilleren.							
Kontroller drivstoffnivået.							
Kontroller motoroljenivået.							
Rengjør skjermen og radiatoren.							
Kontroller luftfilteret.							
Kontroller uvanlige motorlyder.							
Kontroller om de hydrauliske slangene er skadet.							
Kontroller om det har oppstått væskelekkasjer.							
Kontroller trykket i dekkene.							
Kontroller justering av spole til motstål.							
Kontroller justering av klippehøyde.							
Smør alle smøreniplene. ¹							
Smør trekk- og bremsekoblingene.							
Lakker over ødelagt maling.							

¹Straks etter **hver** vask, uansett hva som står oppført.

Bemerkninger om spesielle områder

Kontroll utført av:		
Punkt	Dato	Informasjon
1		
2		
3		
4		
5		
6		
7		
8		
9		
10		
11		
12		
13		

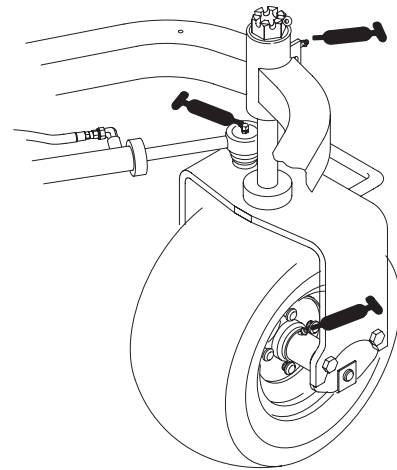
Smøring

Trekkenheten har smørenipler som må smøres regelmessig med litiumbasert smørefett nr. 2. Hvis du bruker maskinen under vanlige forhold, smører du alle lagrene og hylsene etter hver 50. driftstime. Smør smøreniplene umiddelbart etter **hver** gang du vasker maskinen, uavhengig av de oppførte intervallene.

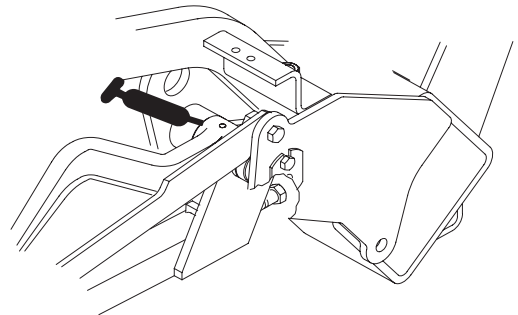
Lagrene og hylsene på trekkenheten som må smøres, er:

- Bakre hjulnav (ett)
 - Styrehjulslager (ett)
 - Styresylinder (to) (fig. 42)
 - Løftearm (tre) (fig. 43)
 - Trekkpedaltappen (én) (fig. 44)
1. Tørk av smøreniplene slik at fremmedmateriale ikke kan komme inn i lagrene eller hylsene.
 2. Pump smørefett inn i lageret eller hylsen.
 3. Tørk bort overflødig fett.
 4. Smør fett på spolemotorens kileaksel og på løftearmen når klippeenheten er fjernet for reparasjon.
 5. Smør noen få dråper med SAE 30-motorolje eller sprøyt smøremiddel (WD 40) på alle omdreiningspunkter daglig etter rengjøring.

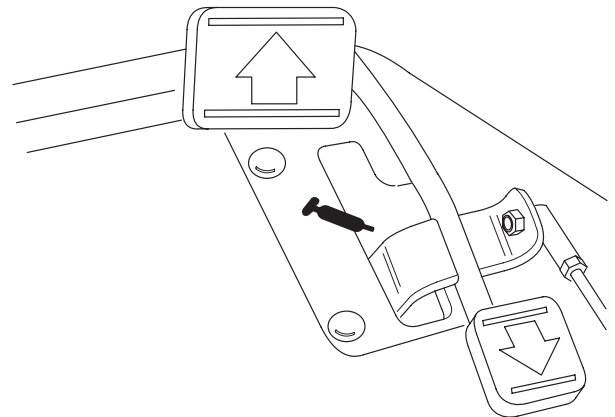
Obs: Se brukerhåndboken for klippeenheten for informasjon om smøremidler for klippeenheten.



Figur 42



Figur 43



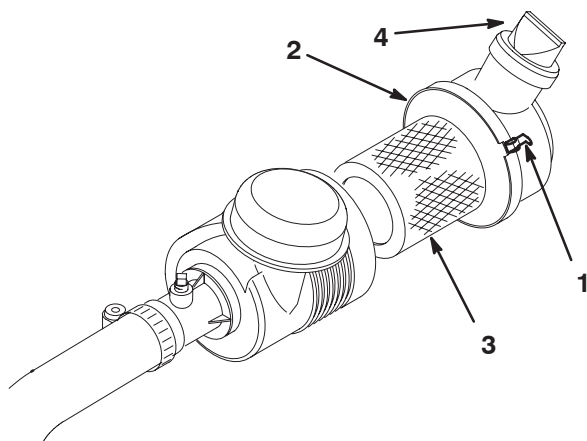
Figur 44

Generelt vedlikehold av luftrenseren

- Kontroller om luftrenserkroppen er skadet slik at det kan føre til luftlekkasje. Skift ut hvis skadet. Kontroller kjølesystemslangen for slitasje, skader eller løse slangeklemmer.
- Overhal luftrenserfilteret hver 200. time, eller tidligere hvis motorytelsen er redusert pga. ekstremt støvete og skitne forhold. Hvis du skifter filteret før det er nødvendig, øker det bare risikoen for at det kommer inn smuss i motoren når filteret er fjernet.
- Pass på at dekslet sitter korrekt på og er forseglet rundt luftrenserkroppen.

Overhale luftrenseren

1. Åpne låsene som fester luftrenserdekslet til luftrenserkroppen (fig. 45).



Figur 45

- | | |
|--------------------|-----------------|
| 1. Luftrenserlåser | 3. Filter |
| 2. Støvhette | 4. Uttaksventil |

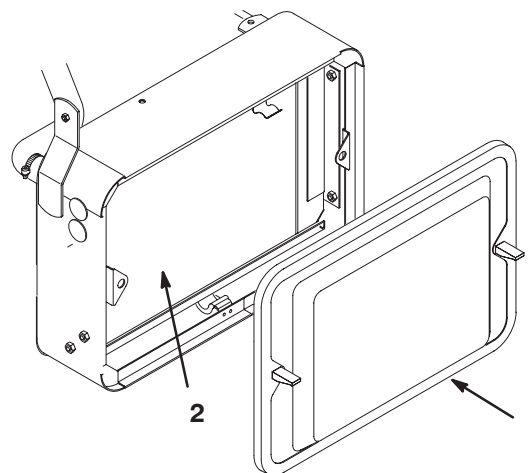
2. Fjern dekslet fra luftrenserens kropp. Før du tar av filteret bruker du luft under lavt trykk (276 kPa [40 psi], ren og tørr) for å fjerne store oppsamlinger av smuss mellom utsiden av det primære filteret og boksen. Unngå bruk av luft under høyt trykk, som kan presse smuss gjennom filteret og inn i inntakstrakten. Denne rengjøringsprosessen forhindrer at smuss flyttes til inntaket når det primære filteret fjernes.

3. Ta ut og skift det primære filteret. Det anbefales ikke at det brukte elementet rengjøres, da det er mulighet for at filtermediet blir skadet. Inspiser det nye filteret for transportskade, kontroller forseglingsenden av filteret og kroppen. Ikke bruk et ødelagt filter. Sett inn det nye filteret ved å påføre trykk på den utvendige kanten av elementet for å sette det på plass i boksen. Ikke trykk på det elastiske midtpunktet til filteret.
4. Rengjør smussutstøtningsporten i det avtakbare dekslet. Fjern uttaksventilen i gummi fra dekslet, rengjør hulrommet og skift ut uttaksventilen.
5. Monter dekslet med uttaksventilen i gummi vendt nedover – mellom ca. kl. 5 til 7 sett fra enden.
6. Sett dekslet på igjen, og fest låsene (fig. 45).

Rengjøre radiatoren og skjermen

Du må rengjøre radiatorskjermen og radiatoren for å unngå at systemet overoppheves. Kontroller og rengjør skjermen og radiatoren daglig, eller hver time om nødvendig. Disse delene må rengjøres oftere hvis de brukes under støvete eller skitne forhold.

1. Ta av radiatorskjermen (fig. 46).
2. Start fra viftesiden av radiatoren og blås den ut med komprimert luft.



Figur 46

- | | |
|-------------------|-------------|
| 1. Radiatorskjerm | 2. Radiator |
|-------------------|-------------|

3. Rengjør skjermen og sett den på igjen.

Motorolje

Serviceintervall/spesifikasjoner

Skifte olje og filter:

- Etter de 50 første driftstimene.
- Etter hver 150. driftstime.

Obs: Bytt oljen oftere når driftsforholdene er svært støvete eller sandete.

Skifte olje og filter

1. Fjern tappepluggen, og la oljen renne ned i et tappefat. Når oljen slutter å renne, setter du tappepluggen på igjen.
2. Fjern oljefilteret. Stryk et tynt lag med ren olje på den nye filterpakningen.
3. Skru på filteret for hånd til pakningen kommer i kontakt med filteradapteren. Stram deretter filteret med ytterligere 1/2 til 3/4 omdreining. **Ikke stram for mye.**
4. Fyll olje på veivhuset. Se Kontrollere motoroljenivået på side 20.
5. Kasser oljen på en forsvarlig måte.

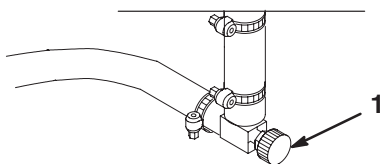
Drivstoffilter/vannutskiller

Serviceintervall/spesifikasjoner

Skift filterelementet etter hver 800. driftstime.

Overhale filteret

1. Rengjør området der filterboksen skal festes (fig. 48).
2. Plasser et drensfat under drivstoffilteret.
3. Lukk igjen drivstoffventilen på drivstofftanken (fig. 47).

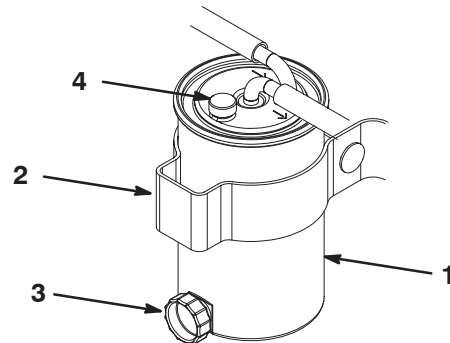


Figur 47

1. Drivstoffavstengingsventil

4. Åpne filtertappepluggen og ventilatorventilen (fig. 48).
5. Løsne slangeklemmene og koble fra drivstoffslangene fra toppen av filteret.
6. Løsne låseboltene på filterfestebåndet og fjern filterboksen. Kasser i henhold til lokale forskrifter.
7. Monter den nye filterboksen og stram til låseboltene på festebåndet.

8. Monter drivstoffslangene og -klemmene ut fra inntaks- og uttaksmerkingen på toppen av filteret.
9. Pass på filtertappepluggen er lukket. Åpne drivstoffventilen og så filterventilatorventilen.
10. Start motoren og kontroller om det finnes lekkasjer.



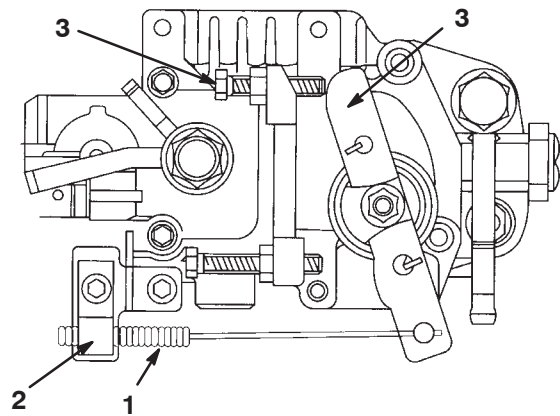
Figur 48

1. Drivstoffilter/vannutskiller
2. Filterfestebånd
3. Filtertappeplugg
4. Ventilatorventil

Justere gasskontrollen

Det er viktig at gasskontrollen er riktig justert for at gassen skal fungere som den skal. Sjekk at gasskontrollen virker som den skal.

1. Flytt gasskontrollspaken til sakte-posisjon (fig. 49).



Figur 49

1. Gasskabel
2. Kabelklemme
3. Hastighetskontrollspake
4. Skruen for tomgangshastighet

2. Løsne kabelklemmeskruen som fester kabelen til motoren (fig. 49).
3. Flytt kabelen til hastighetskontrollspaken er i kontakt med hastighetsskruen for tomgang (fig. 49).
4. Stram klemmeskruen som fester kabelen, og kontroller motorens turtallsinnstilling.

Justere tomgangshastigheten

1. Flytt gasskontrollspaken til sakte-posisjon (fig. 49).
2. Løsne låsemutteren på tomgangshastighetsskruen (fig. 49).
3. Juster tomgangshastighetsskruen for å oppnå 1500 o/min.
4. Stram låsemutteren.

Hydraulisk olje

Serviceintervall/spesifikasjoner

Skift den hydrauliske oljen etter hver 800. driftstime.

Hvis oljen blir forurenset, må du kontakte en lokal Toro-forhandler ettersom systemet må tømmes. Forurenset olje ser melkeaktig eller svart ut sammenlignet med ren olje.

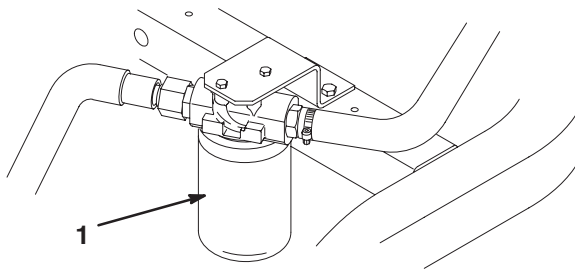
Bytte filteret:

- Etter de 50 første driftstimene.
- Etter hver 800. driftstime.

Skifte den hydrauliske oljen og det hydrauliske filteret

1. Rengjør området der filteret skal festes (fig. 50). Plasser et tappefat under filteret, og ta ut filteret.

Obs: Hvis oljen ikke skal tømmes ut, må du koble fra den hydrauliske ledningen som går til filteret og deretter koble den til igjen.



Figur 50

1. Hydraulisk filter

2. Fyll det nye filteret med hydraulisk væske, smør pakningen og skru det på for hånd til pakningen kommer i kontakt med filterhodet. Stram deretter filteret med ytterligere 3/4 omdreining. Filteret skal nå være forseglet.

3. Fyll den hydrauliske beholderen med omtrent 21 liter hydraulisk olje. Se Overhale den hydrauliske oljen, side 22.
4. Start maskinen, og kjør den på tomgang i tre til fem minutter for å fordele væsken og fjerne eventuell luft som befinner seg i systemet. Stopp maskinen, og kontroller væsknivået på nytt.
5. Kasser oljen på en forsvarlig måte.

Kontrollere de hydrauliske ledningene og slangene

Undersøk hydrauliske ledninger og slanger daglig for å kontrollere at det ikke er lekkasjer, at det ikke er knekk på dem, at ingen monteringsstøtter er løse, at ingen beslag er løse, og at de ikke er slitt på grunn av værforhold, kjemisk forringelse eller andre årsaker. Foreta alle nødvendige reparasjoner før bruk.



Advarsel



Hydraulisk væske som kommer ut under trykk, kan trenge gjennom huden og forårsake personskader.

- **Kontroller at alle hydrauliske ledninger og slanger er i god stand, og at alle hydrauliske koblinger og beslag er tette, før det hydrauliske systemet settes under trykk.**
- **Hold kropp og hender borte fra hull eller dyser som sprøyter ut hydraulisk olje under høyt trykk.**
- **Bruk kartong eller papir til å finne lekkasjer.**
- **Før du utfører vedlikehold eller reparasjoner på det hydrauliske systemet, må du forsiktig slippe ut alt trykket.**
- **Oppsøk legehjelp øyeblikkelig hvis olje sprøytes inn under huden.**

Justere bremsene

Du finner en stang for bremsejustering på hver side av maskinen, slik at bremsene kan justeres likt. Slik justerer du bremsene:

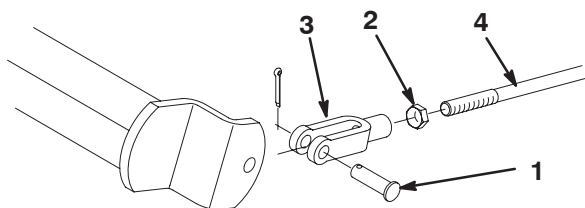
1. Kjør maskinen og trykk inn bremsepedalen. Begge hjulene skal låses likt.

Forsiktig

Hvis du tester bremsene på et begrenset område hvor andre personer befinner seg, kan dette resultere i skader.

Du må alltid kontrollere bremsene på et åpent flatt område hvor det ikke befinner seg noen personer eller hinder.

2. Løsne låsemutteren, og juster sjakkelen (fig. 51).



Figur 51

- | | |
|--------------------------|----------------|
| 1. Splittpinne og splint | 3. Sjakkelen |
| 2. Låsemutter | 4. Bremseaksel |

3. Monter sjakkelen på bremseakselen (fig. 51).
4. Kontroller frigangen på bremsepedalen når justeringen er ferdig. Det skal være 13–25 mm frigang før bremseskoen kommer i kontakt med bremsetromlene. Juster bremsene på nytt for å oppnå denne innstillingen hvis det er nødvendig.
5. Kjør maskinen og trykk inn bremsepedalen. Begge bremsene skal låses likt. Juster om nødvendig.
6. Det anbefales at bremsene poleres årlig. Se Innkjøringsfase på side 26.

Justere frigiret

Dersom maskinen beveger seg når trekkpedalen står i fri, må den nøytrale returnmekanismen justeres.

1. Sett noe under rammen, slik at ett av forhjulene ikke lenger er i kontakt med bakken.

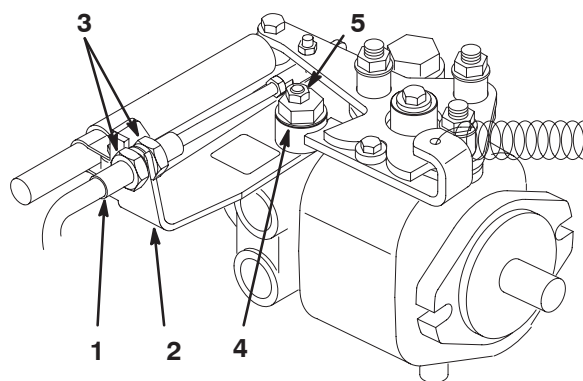
Obs: Hvis maskinen er utstyrt med trehjulsdriftssett, hever og låser du også bakhjulet.

2. Start motoren, sett gasskontrollen i sakte-stillingen og kontroller at det fremre hjulet ikke har bakkekontakt (det må ikke rotere).

3. Hvis hjulet roterer, må du stanse motoren og gjøre følgende:

- A. Løsne begge låsemutterne som fester trekkkontrollkabelen til hydrostatens skillevegg (fig. 52). Pass på at låsemutterne er like løse, og at de er løse nok til at du kan foreta en justering.
- B. Løsne mutteren som fester eksenteren til toppen av hydrostaten (fig. 52).
- C. Sett styrespaken i fri og gassen i sakte-stillingen. Start motoren.
- D. Stram eksenteren til den ikke beveger seg i noen retning. Når hjulet ikke lenger roterer, må du stramme mutteren som låser eksenteren og justeringen (fig. 52). Kontroller justeringen med gassen i sakte- og hurtig-stillingene.
- E. Stram låsemutterne på hver side av skilleveggen **like mye**, slik at du fester trekkkabelen til skilleveggen (fig. 52). Ikke vri kabelen.

Obs: Hvis det oppstår kabelspenning når styrespaken står i fri, kan det hende at maskinen beveger på seg når spaken flyttes til klippe- eller transport-stillingen.



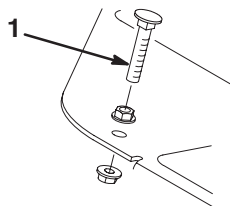
Figur 52

- | | |
|----------------|---------------|
| 1. Trekkkabel | 4. Eksenter |
| 2. Skillevegg | 5. Låsemutter |
| 3. Låsemuttere | |

Justere transporthastigheten

Trekkpedalen er justert for maksimal transporthastighet ved fabrikken. Det kan imidlertid være nødvendig med en justering hvis pedalen når fullt stempelslag før du har tråkket pedalen helt inn, eller hvis du vil redusere transporthastigheten.

1. Trykk ned trekkpedalen. Hvis du kan tråkke pedalen helt inn (fig. 53) før det er spenning i kabelen, er det nødvendig med en justering.
 - A. Løsne flenshodelåsemutterne som fester pedalstopperen til gulvet (fig. 53).
 - B. Juster pedalstopperen så den er i kontakt med pedalstangen, og stram mutterne.



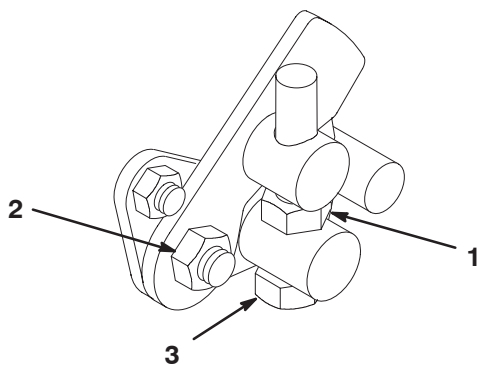
Figur 53

1. Pedalstopper

Justere klippehastigheten

Maskinen justeres på fabrikken, men hastigheten kan varieres etter behov.

1. Løsne låsemutteren på justeringshodeskruen (fig. 54).
2. Løsne mutteren som fester låse- og klippebrakettene på pedalstangen.



Figur 54

1. Låsemutter
2. Mutter
3. Justeringshodeskrue

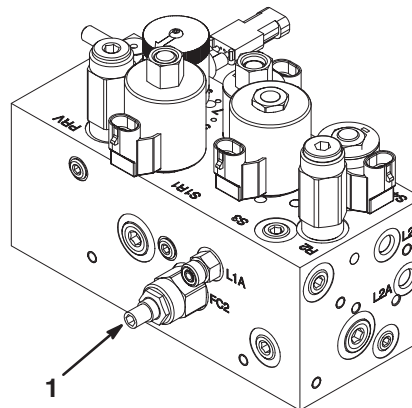
3. Drei justeringshodeskruen med klokken for å redusere klippehastigheten og mot klokken for å øke klippehastigheten.
4. Stram låsemutteren på justeringshodeskruen og mutteren på pedalstopperen for å låse justeringen (fig. 54). Sjekk justeringen, og juster etter behov.

Justere løfting og senking av klippeenheten

Kretsen for løfting og senking av klippeenheten er utstyrt med en mengderegulator (fig. 55). Denne ventilen er forhåndsjustert, men det kan hende den må justeres for å kompensere for forskjeller i oljetemperaturer, klippehastighet osv. Hvis du må justere den, fortsetter du på følgende måte:

Obs: La den hydrauliske oljen nå full driftstemperatur før du justerer mengderegulatoren.

1. Hev setet, og finn mengderegulatoren på den midtre trekkrammen (fig. 55) som er plassert på siden av det hydrauliske manifoldet.
2. Løsne låsemutteren på mengderegulatorventilen.
3. Roter knotten en fjerdedels omdreining mot klokken hvis den midtre klippeenheten senkes for sent, eller en fjerdedels omdreining med klokken hvis den senkes for tidlig.
4. Etter at du har oppnådd ønsket innstilling, må du stramme låseskruen.



Figur 55

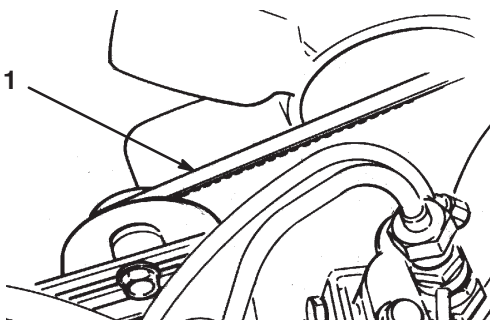
1. Mengderegulatorventil

Justere remmen

Kontroller at remmen er stram nok, for å sikre at maskinen fungerer som den skal og unngå unødvendig slitasje. På nye remmer, må du kontrollere spenningen hver 8. driftstime.

Motorremmen (fig. 56) bør spennes slik at den gir etter 5 mm med en 1 kg vekt plassert midt mellom veivakselen og generatorskiven.

1. Løsne boltene som fester generatoren til motoren og justeringsstroppen.





Figur 56

1. Motorrem

2. Juser remmen til riktig spenning, og stram boltene.

Vedlikeholde batteriet

**Advarsel**

CALIFORNIA
Proposition 65-advarsel



Batteriklemmer og -poler og tilknyttet tilbehør inneholder bly og bly sammensetninger. Dette er kjemikalier som kan forårsake kreft og forplantningsskader. Vask hendene etter håndtering.

Spenning: 12 V, 530 kaldstartstrøm

Batteriets elektrolyttnivå må vedlikeholdes, og toppen av batteriet må rengjøres. Dersom maskinen oppbevares på et sted der temperaturen er ekstremt høy, tappes batteriet raskere enn dersom den oppbevares på et kjølig sted.

Kontroller elektrolyttnivået hver 25. driftstime eller, hvis maskinen står lagret, hver 30. dag.

Oppretthold cellenivået med destillert vann eller vann uten mineraler. Ikke fyll cellene over bunnen av den delte ringen inni hver celle.

**Fare**



Elektrolytten i batteriet inneholder svovelsyre, en dødelig gift som også kan forårsake alvorlige brannskader.

- Ikke drikk elektrolytt, og unngå kontakt med hud, øyne og klær. Bruk vernebriller for å beskytte øynene og gummihansker for å beskytte hendene.
- Fyll batteriet i nærheten av rent vann som kan brukes til å skylle huden.

Hold toppen av batteriet ren ved å vaske den regelmessig med en børste dyppet i ammoniakk eller en oppløsning med natriumbikarbonat. Skyll overflaten med vann etter rengjøring. Ikke ta av påfyllingslokkene mens du rengjør batteriet.



For å oppnå god elektrisk kontakt, må batterikablene sitte fast på batteripolene.

Hvis det er rust på polene, kobler du fra kablene, den negative (–) kablen først, og skraper av klemmene og polene hver for seg. Koble kablene til igjen, den positive (+) kablen først, og smør deretter vaselin på polene.

**Advarsel**

Batteripolene eller metallverktøy kan kortslutte mot metallkomponenter og forårsake gnister. Gnistene kan føre til at batterigassene eksploderer, noe som kan forårsake personskade.

- Når du fjerner eller monterer batteriet, må du passe på at batteripolene ikke kommer i kontakt med metalldele på gressklipperen.
- La ikke metallverktøy kortslutte mellom batteripolene og metalldele på gressklipperen.

**Advarsel**

Feilaktig ruting av batterikabler kan skade gressklipperen og kablene samt forårsake gnister. Gnistene kan føre til at batterigassene eksploderer, noe som kan forårsake personskade.

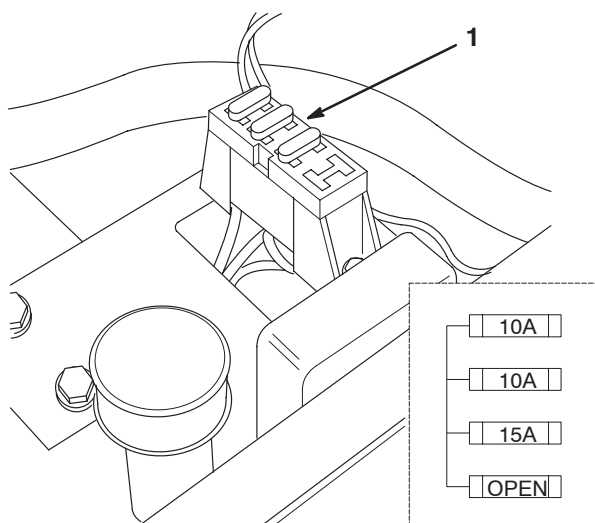
- Ta alltid av den negative (svarte) batterikabelen før du kobler fra den positive (røde) kablen.
- Koble alltid til den positive (røde) batterikabelen før du setter på den negative (svarte) kablen.

Lagre batteriet

Hvis maskinen skal lagres i mer enn 30 dager, skal batteriet tas ut og fullades. Lagre det enten på en hylle eller på maskinen. La kablene være frakoblet hvis batteriet lagres på maskinen. Lagre batteriet på et kjølig sted for å hindre at batteriladningen forringes raskt. Pass på at batteriet er fulladet, for å forhindre at det fryser. Egenvekten til et fulladet batteri er mellom 1,265 og 1,299.

Sikringer

Sikringene i maskinens elektriske system er plassert under setet (fig. 57).



Figur 57

1. Sikringer

Sliping



Advarsel



Kontakt med spolene eller andre bevegelige deler kan føre til personskader.

- Hold fingre, hender og klær borte fra spolene eller andre bevegelige deler.
- Forsøk aldri å dreie spolene for hånd eller med føttene mens motoren er i gang.

1. Plasser maskinen på en jevn overflate, senk klippeenhetene, stopp motoren og sett på parkeringsbremsen.
2. Lås opp og hev setet for å vise kontrollene.
3. Foreta innledende spole til motstål-justeringer som er korrekte for sliping på alle klippeenhetene som skal slipes. Se i klippeenhetens brukerhåndbok.



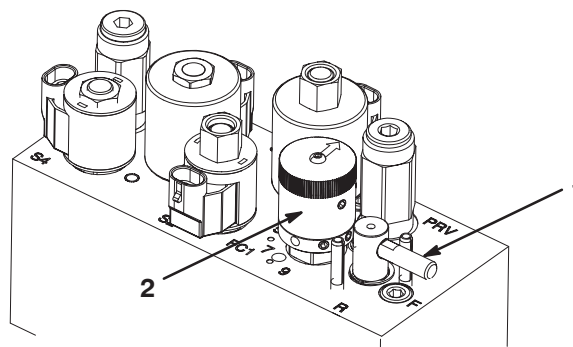
Fare



Endring av motorhastigheten mens du sliper kan føre til at spolene stopper.

- Endre aldri motorhastigheten mens du sliper.
- Sliping skal kun utføres mens motoren går på tomgang.

4. Start maskinen, og la den gå på tomgang.
5. Drei slipespaken til posisjonen "R" (fig. 58).
6. Drei spolehastighetskontrollen til posisjon 1 (fig. 58).



Figur 58

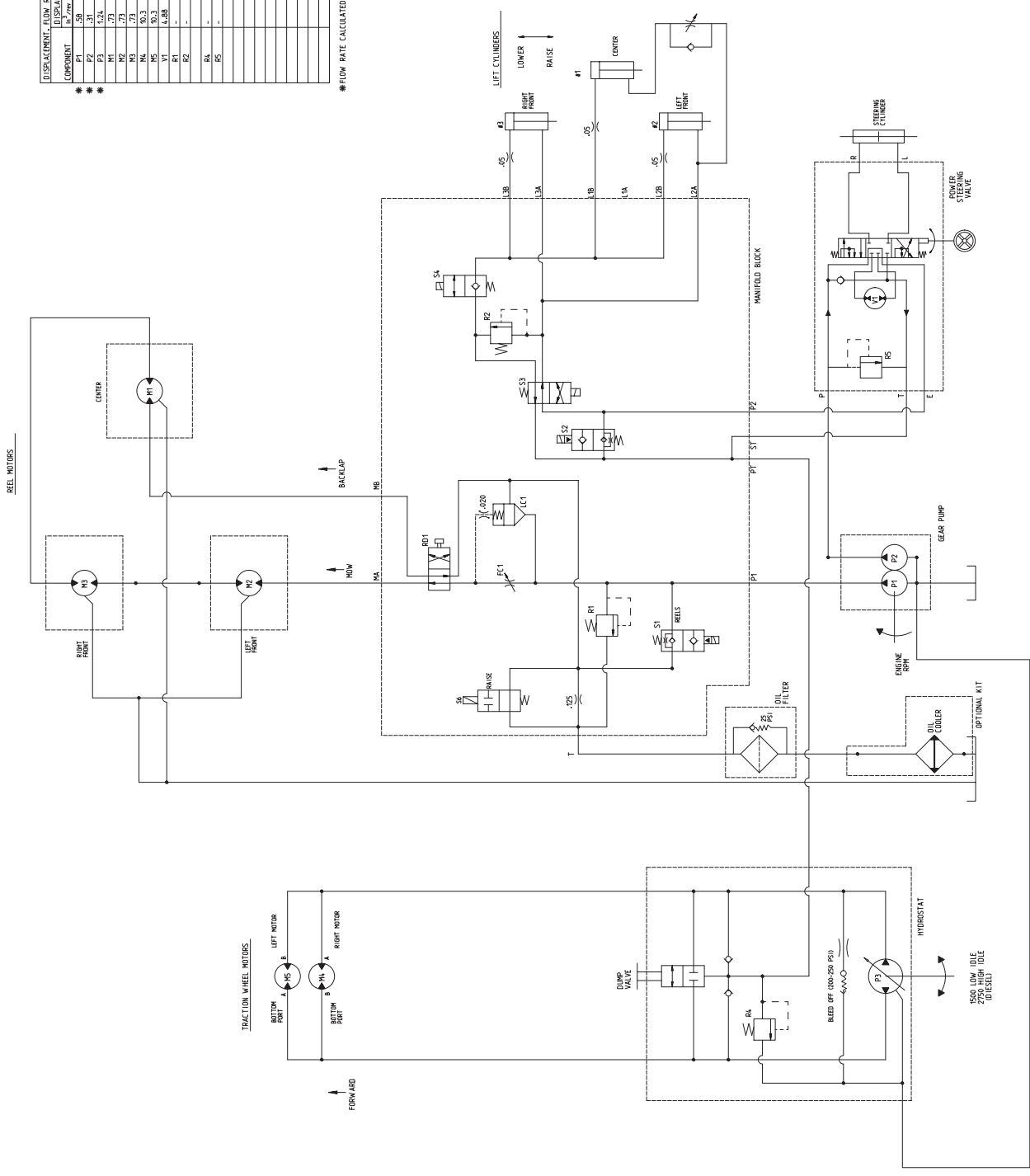
1. Slipespak
2. Spolehastighetskontroll

7. Med klippe-/transportspaken i nøytral stilling, flytt kontrollen for å senke/heve klippeenhetene fremover for å starte slipeoperasjonen på angitte spoler.
 8. Påføre slipemiddel med en børste med langt håndtak. Bruk aldri børster med korte håndtak.
 9. Hvis spolene stopper eller blir uberegnelige ved sliping, velg en høyere spolehastighetsinnstilling til hastigheten stabiliseres, returner deretter spolehastigheten til innstilling 1 eller den hastigheten som du ønsker.
 10. For å foreta en justering til klippeenhetene under sliping, slå av spolene ved å flytte kontrollen for senking/heving av klippeenhetene bakover og slå av motoren. Etter at justeringene er fullført, gjenta trinn 4 til og med 8.
 11. Gjenta prosedyren for alle klippeenheter som du vil skal slipes.
 12. Når du er ferdig, still slipespaken tilbake til posisjonen "F", senk setet og vask av alt slipemiddel fra klippeenhetene. Juster klippeenhetens spole til motstål etter behov. Flytt hastighetskontrollen for klippeenhetens spoler til ønsket klippestilling.
- Viktig** Hvis slipespaken ikke dreies tilbake til posisjonen "F" etter sliping, kommer ikke klippeenhetene til å heves riktig eller til å fungere riktig.

Hydrauliikkskjema

COMPONENT	DISPLACEMENT		FLOW RATE		PRESSURE	
	in ³ /rev	cm ³ /rev	gpm	lpm	bar, psi	bars
P1	3.7	230	1.7	65.0	-	-
P2	3.7	230	1.7	65.0	-	-
P3	1.24	20.3	-	-	-	-
M1	.73	12.0	-	-	-	-
M2	.73	12.0	-	-	-	-
M3	.73	12.0	-	-	-	-
M4	.73	12.0	-	-	-	-
M5	60.3	1668.8	-	-	-	-
V1	4.88	80	-	-	24.00	365
R1	-	-	-	-	14.00	21
R4	-	-	-	-	190	7
R5	-	-	-	-	1950	79

* FLOW RATE CALCULATED AT 2800 RPM AND 98% EFFICIENCY





Toros generelle garanti for kommersielle produkter

To års begrenset garanti

Betingelser og inkluderte produkter

Toro Company og datterselskapet Toro Warranty Company, i henhold til en avtale mellom dem, garanterer i fellesskap at ditt kommersielle Toro-produkt ("produktet") er uten feil i materialer eller håndverk i to år eller 1500 driftstimer*, avhengig av hva som inntreffer først. Der det finnes berettigede forhold, vil vi reparere produktet uten ekstra kostnad for deg, inkludert diagnose, arbeid, deler og transport. Denne garantien tar effekt på den dato som produktet leveres til kunden.

* Produkt utstyrt med timeteller

Instruksjoner for å innhente garantitjenester

Du er ansvarlig for å underrette distributøren eller den autoriserte forhandleren av kommersielle produkter om hvem du kjøpte produktet av, straks du tror at det foreligger et berettiget forhold.

Hvis du trenger hjelp med å finne en distributør eller autorisert forhandler av kommersielle produkter, eller hvis du har spørsmål ang. dine garantirettigheter eller –ansvar, kan du kontakte:

Toros serviceavdeling for kommersielle produkter
Toro Warranty Company
8111 Lyndale Avenue South
Bloomington, MN 55420-1196
952-888-8801 eller 800-982-2740
E-post: commercial.service@toro.com

Eierens ansvar

Som eier av produktet, er du ansvarlig for nødvendig vedlikehold og justeringer som beskrives i brukerhåndboken. Hvis du ikke utfører nødvendig vedlikehold og justeringer, kan dette føre til at garantien blir ugyldig.

Elementer og betingelser som ikke inkluderes

Ikke all produktsvikt eller feilfunksjon som finner sted i løpet av garantiperioden er et resultat av defekter i materialene eller håndverket. Denne uttrykkelige garantien dekker ikke følgende:

- Produktsvikt som er et resultat av at man ikke har brukt originale Toro-deler ved utskiftninger, eller fra installering og bruk av tilleggsutstyr eller tilbehør som ikke er godkjent
- Produktsvikt som er et resultat av at man ikke har utført nødvendig vedlikehold og/eller justeringer
- Produktsvikt som er et resultat av at man har brukt produktet på en grov, uaktsom eller uforsiktig måte
- Deler som anses som forbruksdeler, bortsett fra om de er defekte. Eksempler på deler som anses som forbruksdeler, eller som brukes opp, under normal drift av produktet, er, men er ikke begrenset til, blader, spoler, motstål, piper, tennplugger, styrehjul, dekk, filtre, remmer og enkelte sprøytodeler som diafragma, munnstykker og kontrollventiler osv.

Land andre enn USA og Canada

Kunder som har kjøpt Toro-produkter som er eksportert fra USA eller Canada bør ta kontakt med sin Toro-distributør (forhandler) for å få garantipoliser for ditt land, provins eller stat. Hvis du av en eller annen grunn er misfornøyd med din forhandlers tjenester eller har vanskeligheter med å skaffe deg informasjon om garantien, ta kontakt med importøren av Toro-produktene. Hvis alt annet er resultatløst, kan du ta kontakt med Toro Warranty company.

- Feil som er et resultat av utenforliggende krefter. Elementer som anses å være utenforliggende krefter inkluderer, men er ikke begrenset til, vær, lagringsprosedyrer, bruk av kjølemidler som ikke er godkjent, smøremidler, tilsetningsmidler eller kjemikalier osv.
- Elementer som anses å være "vanlig slitasje". "Vanlig slitasje" inkluderer, men er ikke begrenset til, skade på seter pga. slitasje eller slipevirkning, slitte, lakkerte overflater, oppskrapte merker eller vinduer osv.

Deler

Deler som skal skiftes ut som en del av nødvendig vedlikehold er garantert for perioden opp til tidspunktet for utskiftningen av delen.

Deler som skiftes ut under denne garantien blir eiendommen til Toro. Toro vil ta den siste avgjørelsen om å reparere eventuelle eksisterende deler eller montere eller erstatte den. Toro kan bruke fabrikkreparerte deler i stedet for nye deler for noen reparasjoner under denne garantien.

Generelle betingelser

Reparasjon av en autorisert Toro-distributør eller –forhandler er ditt eneste rettsmiddel under denne garantien.

Verken Toro Company eller Toro Warranty Company er ansvarlig for indirekte, tilfeldig eller betingede skader i forbindelse med bruk av Toro-produkter som dekkes av denne garantien, inkludert eventuelle kostnader eller utgifter med å erstatte utstyr eller tjenester i løpet av rimelige perioder med feilfunksjon eller ikke-bruk i påvente av fullføring av reparasjoner under denne garantien. Bortsett fra utslippsgarantien som det vises til nedenfor, hvis den gjelder, er det ingen andre uttrykkelige garantier. Alle impliserte garantier om salgbarhet og egnethet til bruk er begrenset til varigheten av denne uttrykkelige garantien.

Noen stater tillater ikke utelatelse av tilfeldige eller betingede skader eller begrensninger på hvor lenge en implisert garanti varer, så ovenfor nevnte utelatelse og begrensninger gjelder kanskje ikke for deg.

Denne garantien gir deg spesielle rettigheter i henhold til loven, og du kan kanskje også ha andre rettigheter som varierer fra stat til stat.

Merknad ang. motorgaranti: Systemet for utslippskontroll på ditt produkt dekkes kanskje også av en separat garanti som overholder kravene som ble etablert av det amerikanske Environmental Protection Agency (EPA) og/eller California Air Resources Board (CARB). Timebegrensningen som fastsettes ovenfor gjelder ikke for garantien for systemer for utslippskontroll. Se erklæringen om garantien for motorutslippskontroll som finnes i brukerhåndboken eller i motorprodusentens dokumentasjon for mer informasjon.