



Midtermonteret rivesystem

Sand Pro®/Infield Pro® 3040 og 5040 traktionsenheder

Modelnr. 08731—Serienr. 260000001 og højere

Installationsvejledning

Vigtigt: Inden montering af det midtermonterede rivesystem skal du sørge for at få en af de river, der kan bruges sammen med systemet. Kontakt din autoriserede Toro-distributør for at få flere oplysninger.

Opsætning

Løsdele

Brug skemaet herunder til at kontrollere, at alle dele er blevet leveret.

Trin	Beskrivelse	Antal	Anvendelse
1	Kræver ingen dele	–	Opsætning før montering
2	Opriverens løftehåndtag Bolt (1/2 x 3-1/4 tomme) Tynd låsemøtrik (1/2 tomme) Låseplade Skruer	1 2 2 1 1	Montering af opriverens løftehåndtag.
3	Drejerør Forlængerfjeder Fjederstang Drejerørsbeslag Bolt (3/8 x 3 tommer) Låsemøtrik (3/8 tomme) Fjederbeslag Bolt (3/8 x 2-3/4 tomme)	1 1 1 2 4 6 1 1	Montering af drejerøret og spændefjederen.
4	Justeringsstang Bolt (1/2 x 1-1/2 tommer) Låsemøtrik (1/2 tomme)	1 1 2	Montering af justeringsstangen.
5	Skærmpanel Rundhovedet skrue (#10 x 1/2 tomme) Låsemøtrik (#10) Højre sadel Venstre sadel Bolt (5/16 x 1 tomme) Låsemøtrik (5/16 tomme)	1 2 2 1 1 4 4	Montering af justeringsstangen.
6	Alle river sælges separat	1	Montering af riven.

Trin	Beskrivelse	Antal	Anvendelse
7	Håndtagskonstruktion	1	Montering af rivens løftepedal.
	Bolt (5/16 x 2 tommer)	1	
	Låsemøtrik (5/16 tomme)	3	
	Drejetap	1	
	Rivens forbindelsesled	1	
	Brædebolt (3/8 x 1-1/4 tommer)	1	
	Afstandsklods	1	
	Skive (1 tomme)	1	
	Låsemøtrik (3/8 tomme)	1	
	Pedalarm	1	
	Låsering	2	
	Skive (7/8 tomme)	1	
	Bolt (5/16 x 1 tomme)	1	
	Excentrisk bolt	1	
8	Kræver ingen dele	–	Justering af drejeleddets fjeder-spænding og justeringsstangen.
9	Kræver ingen dele	–	Justering af rivens transporthøjde.
10	Afstandsstykke, del nr. 110-7379	1	Nivellering af riven.
	Afstandsstykke, del nr. 110-7380	1	
	Afstandsstykke, del nr. 110-7381	1	
11	Monteringsvejledning	1	Læs dokumentationen, og opbevar den et sikkert sted.
	Reservedelskatalog	1	

1

Opsætning før montering

Kræver ingen dele

Fremgangsmåde

- Se bemærkningerne anført i trin 3 i forbindelse med montering af en fjedertandsmonteret rive.

Der kræves forskellige drejerørsbeslag. Se monteringsvejledningen vedrørende Fjedertandsmonteret rive.

- Ved montering af det frontmonterede manuelle blad sammen med det midtermonterede rivesystem skal det midtermonterede rivesystem monteres først.

2

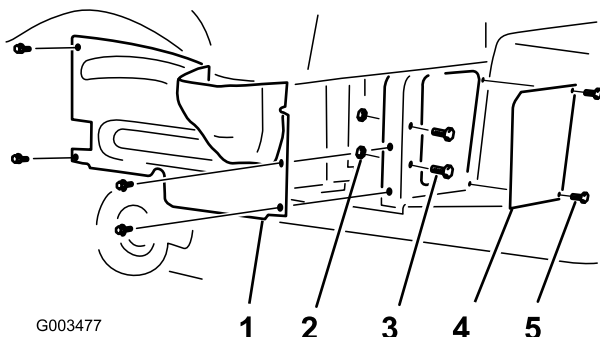
Montering af opriverens løftehåndtag

Dele, der skal bruges til dette trin:

1	Opriverens løftehåndtag
2	Bolt (1/2 x 3-1/4 tomme)
2	Tynd låsemøtrik (1/2 tomme)
1	Låseplade
1	Skruer

Fremgangsmåde

- Klods maskinens bagende op, og fjern bagdækkene. Placer klodserne under baghjulsmotorophænget.
- Fjern de fire skruer med flangehoved, der fastgør højre hjulafskærmning på stellet (Figur 1). Fjern afskærmningen, og læg den til side.



G003477

Figur 1

- | | |
|--------------------------|---------------|
| 1. Højre hjulafskærmning | 4. Skærmpanel |
| 2. Møtrik | 5. Skruer |
| 3. Bolte | |

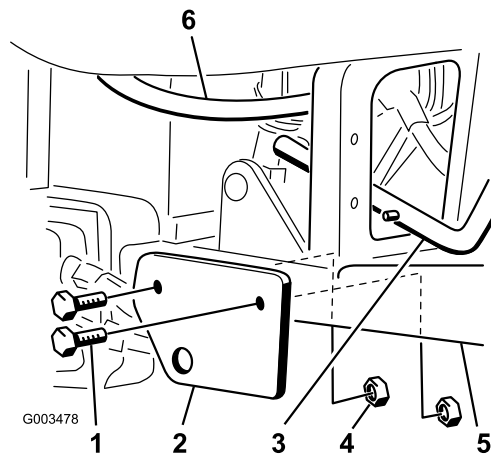
Bemærk: Hvis et manuelt blad, model 08714, monteres på maskinen, skal det højre bladmonteringsbeslag afmonteres, før løftearmen kan monteres.

- Fjern de to skruer og de to bolte, der fastgør skærmpanelet på stedet (Figur 1). Fjern skærmpanelet, og læg det til side.
- Monter monteringsbeslaget på opriverens løftehåndtag på højre fodstøtte med to bolte (1/2 x 3-1/4 tomme) og **tynde** låsemøtrikker (1/2 tomme) som vist i Figur 2. Sørg for, at bolthovederne er placeret på ydersiden og at de tynde låsemøtrikker anvendes.

Vigtigt: Der er både tykke og tynde låsemøtrikker blandt løsdelene. Du skal bruge de tynde låsemøtrikker i næste trin. Hvis du bruger de tykke, låser de ikke fast og kan derfor falde af.

Bemærk: Håndtaget monteres gennem bunden af traktionsenheden ved at føre håndtaget gennem den åbning, der skabes ved at fjerne skærmpanelet.

Bemærk: Håndtaget skal ikke skilles ad med henblik på at montere det på traktionsenheden.

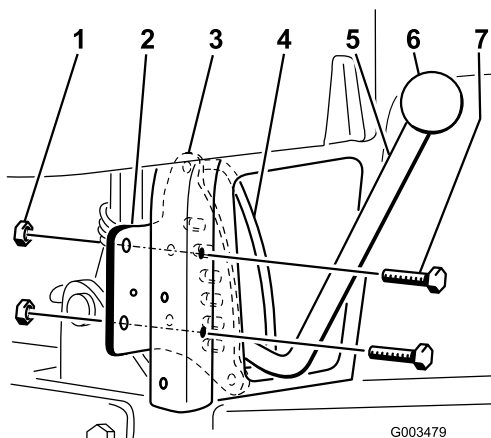


G003478

Figur 2

- Bolt (1/2 x 3-1/4 tomme)
- Monteringsbeslag
- Opriverens løftehåndtag
- Tynde låsemøtrikker (1/2 tomme)
- Fodstøtte
- Hydraulikrør

- Sæt låsepladen fast på opriverens løftehåndtag. Håndtaget skal placeres mellem låsepladen og håndtagsstyret (Figur 3).



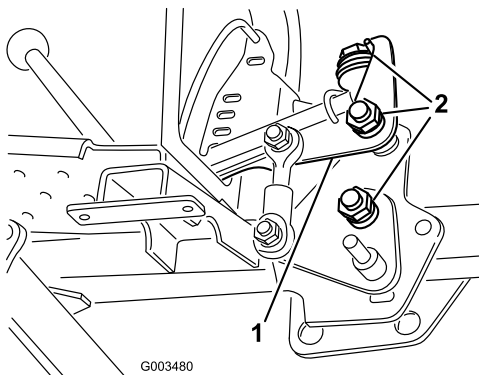
G003479

Figur 3

- | | |
|-------------------------------|------------------------------|
| 1. Låsemøtrikker (5/16 tomme) | 5. Opriverens løftehåndtag |
| 2. Højre bagstelsrør | 6. Greb |
| 3. Låseplade | 7. Bolt (5/16 x 2-1/4 tomme) |
| 4. Håndtagsstyr | |

- Monter låsepladen på bagsiden af det højre, vertikale stelrør med to bolte (5/16 x 2-1/2 tomme) og to låsemøtrikker (5/16 tomme) som vist i Figur 3. (Afmontering i trin 1, procedure 3).
- Skrub grebet på løftehåndtaget (Figur 3).
- Sørg for, at løftehåndtaget udfører den fulde bevægelse gennem låsepladen og at det låses på plads i hver låseposition.

Hvis det er for løst eller for stramt, skal låsemøtrikkerne på håndtagets drejeled strammes eller løsnes (Figur 4).



Figur 4

1. Håndtagets drejeled 2. Låsemøtrik

9. Kontroller afstanden mellem løftehåndtaget og hydraulikrøret. Sørg for, at hydraulikrøret ikke gnider mod løftehåndtaget, og juster om nødvendigt hydraulikrøret (Figur 2).

3

Montering af drejerøret og spændefjederen

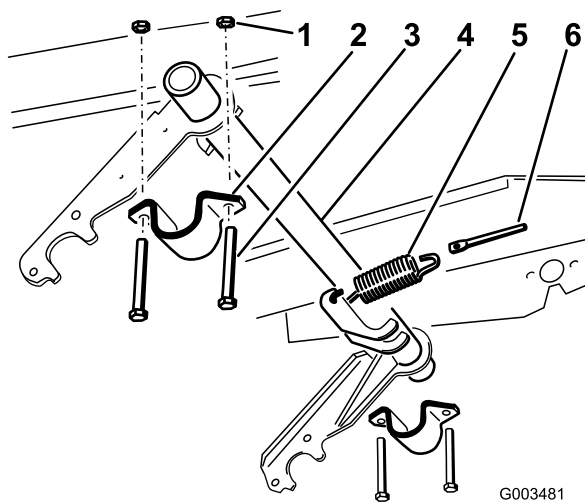
Dele, der skal bruges til dette trin:

1	Drejerør
1	Forlængerfjeder
1	Fjederstang
2	Drejerørsbeslag
4	Bolt (3/8 x 3 tommer)
6	Låsemøtrik (3/8 tomme)
1	Fjederbeslag
1	Bolt (3/8 x 2-3/4 tomme)

Fremgangsmåde

Bemærk: Hvis du skal montere den fjedertandsmonterede rive, skal de drejerørsbeslag, der leveres sammen med riven, monteres i stedet for dem, der blev leveret sammen med disse redskaber. Se *Installationsvejledningen til den fjedertandsmonterede rive* for at få yderligere oplysninger.

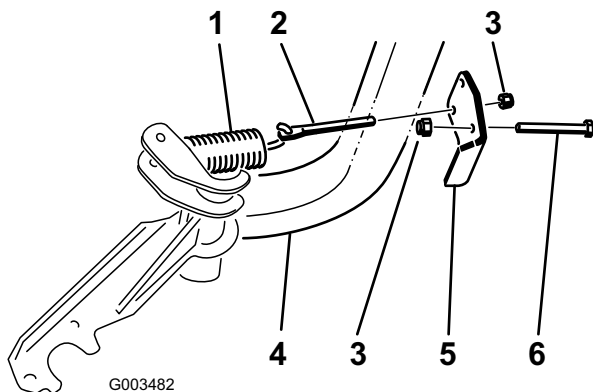
1. Forbind forlængerfjederen med en af fjederarmene på drejerøret og fjederstangen (Figur 5).
2. Monter drejerørsbeslaget løst på højre side (Figur 5).
3. Før højre side af drejerøret ind i højre drejerørsbeslag (Figur 5).



Figur 5

1. Låsemøtrik (3/8 tomme) 4. Drejerør
2. Drejerørsbeslag 5. Forlængerfjeder
3. Bolt (3/8 x 3 tommer) 6. Fjederstang

4. Sæt fjederstangen i hullet i fjederbeslaget, og fastgør den løst med en låsemøtrik (3/8 tomme). Placer fjederstangen som vist i Figur 6.
5. Hæv venstre side af drejerøret, så det berører stellet, og monter det med et drejerørsbeslag, to bolte (3/8 x 3 tommer) og to låsemøtrikker (3/8 tomme) (Figur 5).
6. Monter fjederbeslaget på det forreste stelrør med en bolt (3/8 x 2-3/4 tomme) og en låsemøtrik (3/8 tomme). Placer fjederbeslaget som vist i Figur 6.



Figur 6

- | | |
|---------------------------|-----------------------------|
| 1. Forlængerfjeder | 4. Stel |
| 2. Fjederstang | 5. Fjederbeslag |
| 3. Låsemøtrik (3/8 tomme) | 6. Bolt (3/8 x 2-3/4 tomme) |

7. Stram alle fastgørelsesanordninger. På dette tidspunkt skal låsemøtrikken, der fastgør fjederstangen, imidlertid ikke strammes.

4

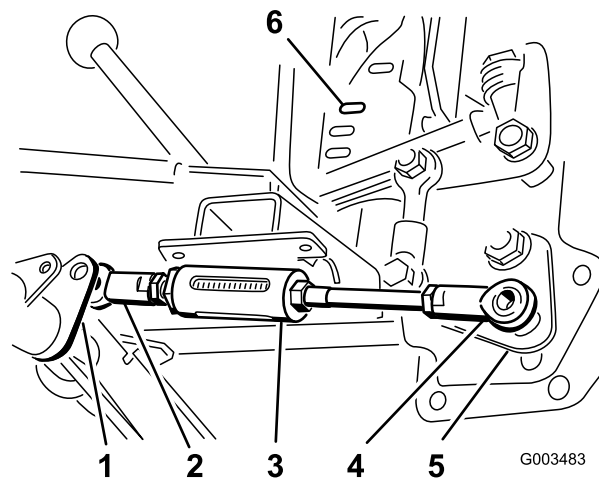
Montering af justeringsstangen

Dele, der skal bruges til dette trin:

1	Justeringsstang
1	Bolt (1/2 x 1-1/2 tommer)
2	Låsemøtrik (1/2 tomme)

Fremgangsmåde

1. Placer kugleleddet på den korte ende af justeringsstangen til højre for justeringsstangens arm på drejerøret (Figur 7)



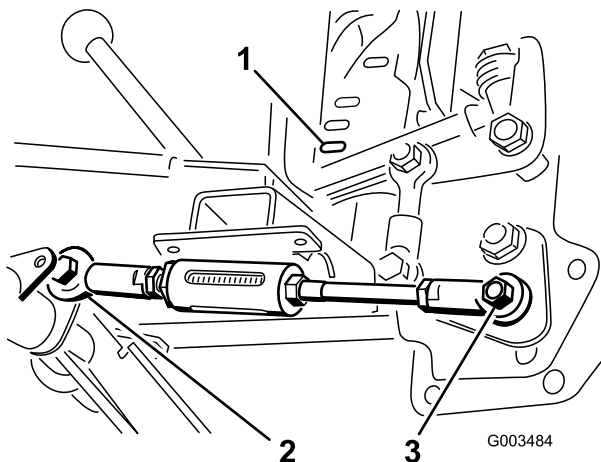
Figur 7

- | | |
|---|------------------------------------|
| 1. Justeringsstangens arm på drejerøret | 4. Kugleled på stangens lange ende |
| 2. Kugleled på stangens korte ende | 5. Løftehåndtag |
| 3. Justeringsstang | 6. Anden låseposition |

2. Flyt låsehåndtaget i anden låseposition fra toppen og nedefter.
3. Placer kugleleddet på den lange ende af justeringsstangen over tappen nederst på løftehåndtaget, og fastgør det løst med en låsemøtrik (1/2 tomme) (Figur 7).
4. Flyt løftehåndtaget helt ned i nederste låseposition.
5. Drej kugleleddet på den korte ende af justeringsstangen omkring justeringsstangens arm på drejerøret, indtil det er på den modsatte side af armen.

Bemærk: Du kan flytte drejerøret op eller ned i beslaget for at skabe plads til montering af justeringsstangen.

6. Flyt løftehåndtaget, indtil hullet i kugleleddet flugter med hullet på højre side af justeringsstangens arm på drejerøret, og fastgør stangen på armen med en bolt (1/2 x 1-1/2 tommer) og en låsemøtrik (1/2 tomme) som vist i Figur 8.



Figur 8

Vist i den fuldt sænkede position.

1. Laveste låseposition
2. Kort ende, der er fastgjort med en bolt og møtrik fra venstre side.
3. Lange ende af tappen er fastgjort med en møtrik.

7. Tilspænd fastgørelsesanordningerne.

5

Montering af skærmpanelet og sadlerne

Dele, der skal bruges til dette trin:

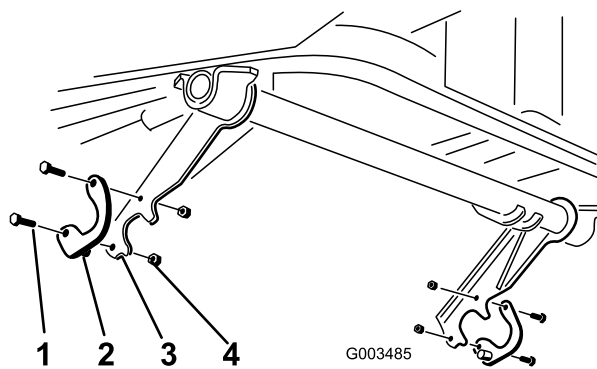
1	Skærmpanel
2	Rundhovedet skrue (#10 x 1/2 tomme)
2	Låsemøtrik (#10)
1	Højre sadel
1	Venstre sadel
4	Bolt (5/16 x 1 tomme)
4	Låsemøtrik (5/16 tomme)

Fremgangsmåde

Bemærk: Hvis du har afmonteret den manuelle plov, skal den monteres nu.

1. Monter det nye skærmpanel på bagsiden af stallets åbning med to rundhovedede skruer (#10 x 1/2 tomme) og låsemøtrikker (#10)
2. Fastgør bagsiden af sadlen løst på hver løftearm med en bolt (5/16 x 1 tomme) og en låsemøtrik (5/16 tomme). Den lange ende af sadlens tap skal vende indad (Figur 9).

Vigtigt: Sadlerne skal placeres som vist i Figur 9.



Figur 9

1. Bolt (5/16 x 1 tomme)
2. Sadel
3. Løftearm
4. Låsemøtrik (5/16 tomme)

6

Montering af riven

Dele, der skal bruges til dette trin:

- | | |
|---|---------------------------|
| 1 | Alle river sælges separat |
|---|---------------------------|

Fremgangsmåde

Vigtigt: Hvis du monterer en fjedertandsmonteret rive, skal du springe denne procedure over og montere den i henhold til den vejledning, der følger med riven. Når den er monteret, skal du gå videre med den næste procedure i dette dokument.

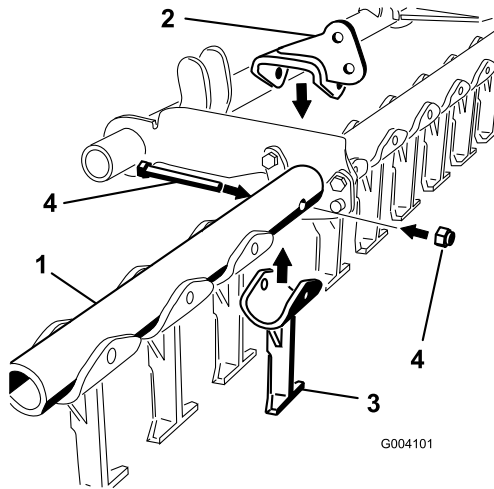
Bemærk: Hvis riven leveres uden påmonteret drejebeslag, skal den monteres på den fjerde tand fra venstre som vist i Figur 10, og bolten og møtrikken skal strammes, så beslag og tand er fastgjort, inden du fortsætter. Hvis du monterer en fjedertandsmonteret rive, skal du læse den vejledning, der følger med riven, for at montere beslaget.

7

Montering af rivens løftepedal

Dele, der skal bruges til dette trin:

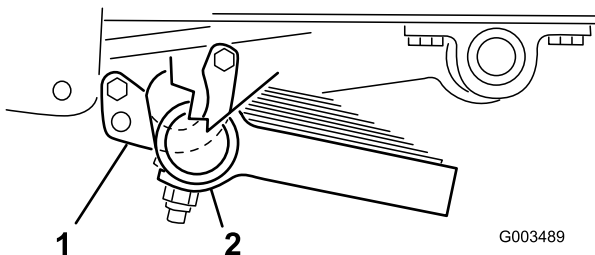
1	Håndtagskonstruktion
1	Bolt (5/16 x 2 tommer)
3	Låsemøtrik (5/16 tomme)
1	Drejetap
1	Rivens forbindelsesled
1	Bræddebolt (3/8 x 1-1/4 tommer)
1	Afstandsklods
1	Skive (1 tomme)
1	Låsemøtrik (3/8 tomme)
1	Pedalarm
2	Låsering
1	Skive (7/8 tomme)
1	Bolt (5/16 x 1 tomme)
1	Excentrisk bolt



Figur 10

1. Rive
2. Drejebeslag
3. Fjerde tand
4. Tandmonteringsbeslag

- Placer fastspændingsrørets ende på sadlerne. Tændernes skær skal pege fremad
- Flyt det venstre håndtag til midterposition.
- Fastgør forsiden af hver sadel på røreheden med en bolt (5/16 x 1 tomme) og en låsemøtrik (5/16 tomme).



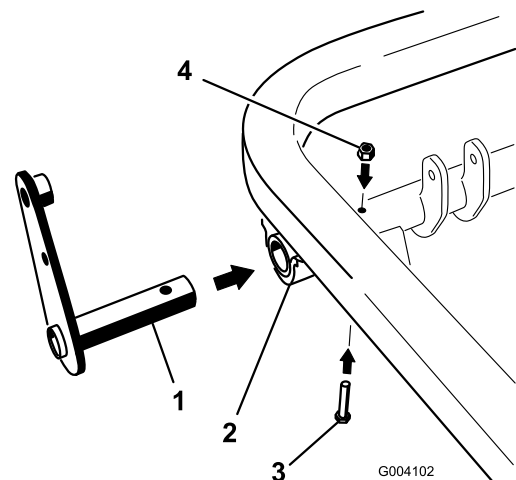
Figur 11

1. Sadel
2. Fastspændingsrør

Fremgangsmåde

- Skyd armens tap over på den venstre ende af drejerøret, og fastgør det med en bolt (5/16 x 2 tommer) og en låsemøtrik (5/16 tomme) gennem drejerøret (Figur 12).

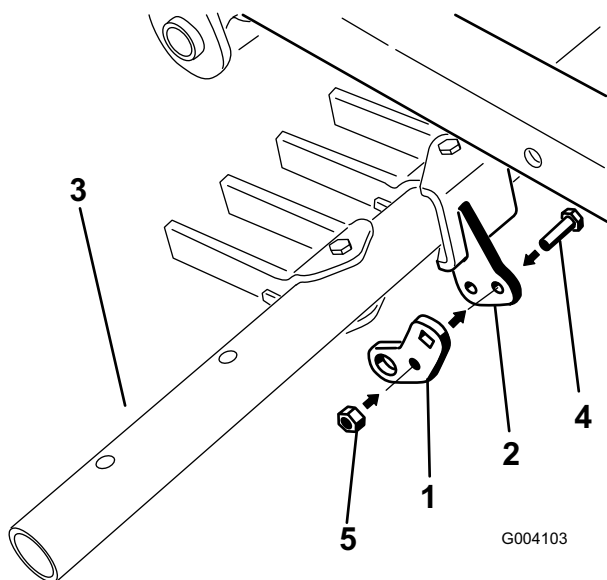
Bemærk: Det bliver muligvis nødvendigt at skrue bolten gennem drejerøret og armen.



Figur 12

1. Håndtagskonstruktion
2. Drejerør
3. Bolt (5/16 x 2 tommer)
4. Låsemøtrik (5/16 tomme)

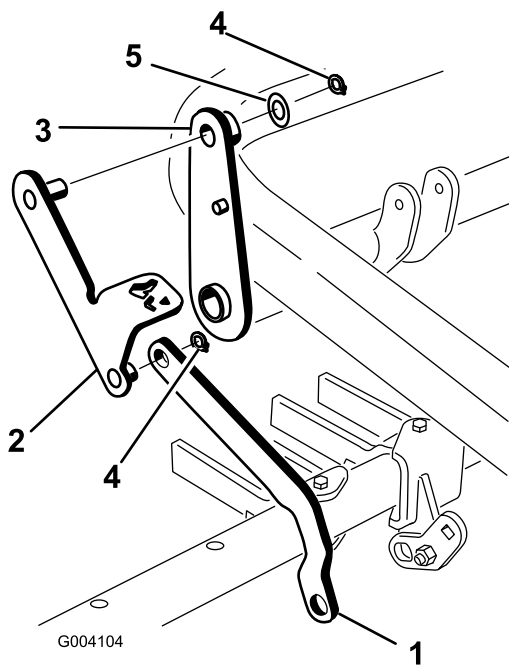
2. Monter drejebeslaget løst på riven ved at føre en bolt (5/16 x 1 tomme) og en låsemøtrik (5/16 tomme) (Figur 13) gennem det midterste hul i drejetappen.



Figur 13

- | | |
|----------------|----------------------------|
| 1. Drejetap | 4. Bolt (5/16 x 1 tomme) |
| 2. Drejebeslag | 5. Låsemøtrik (5/16 tomme) |
| 3. Rive | |

3. Skyd enden af rivens forbindelsesled over på den korte tap på pedalarmlen, og fastgør den med en låsering (Figur 14).

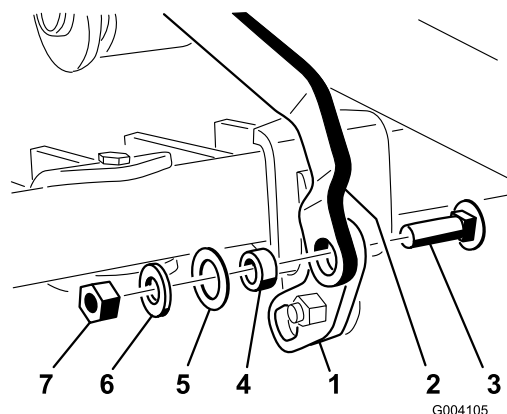


Figur 14

- | | |
|---------------------------|----------------------|
| 1. Rivens forbindelsesled | 4. Låsering |
| 2. Pedalarm | 5. Skive (7/8 tomme) |
| 3. Håndtagskonstruktion | |

4. Monter tappen på den anden ende af pedalarmlen ved at føre den gennem den øverste del af armen og fastgøre den vha. en skive (7/8 tomme) og en låsering (Figur 14).

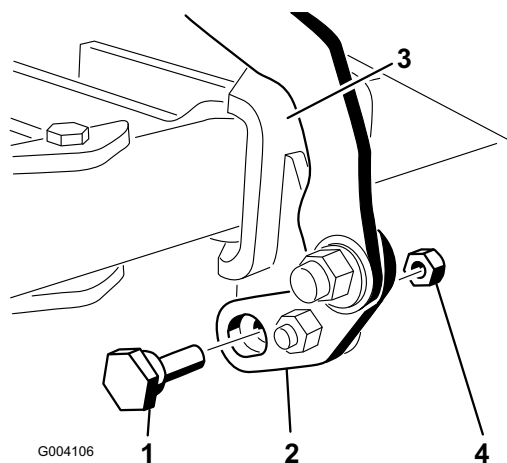
5. Idet løftepedalens knæ er bøjet, så det vender opad, skal løftepedalen monteres ved, at der i det firkantede hul i drejetappen på rivens forbindelsesled isættes en brædebolt (3/8 x 1-1/4 tommer), afstandsklods, skive (1 tomme) skive (13/16 tomme) og en låsemøtrik (3/8 tomme) som vist i Figur 15.



Figur 15

- | | |
|-----------------------------------|---------------------------|
| 1. Drejetap | 5. Skive (1 tomme) |
| 2. Rivens forbindelsesled | 6. Skive (13/16 tomme) |
| 3. Brædebolt (3/8 x 1-1/4 tommer) | 7. Låsemøtrik (3/8 tomme) |
| 4. Afstandsklods | |

6. Sæt den excentriske bolt i nederst på drejetappen og drejebeslaget, og fastgør den vha. en låsemøtrik (5/16 tomme) (Figur 16).



Figur 16

- | | |
|--------------------|----------------------------|
| 1. Excentrisk bolt | 3. Drejebeslag |
| 2. Drejetap | 4. Låsemøtrik (5/16 tomme) |

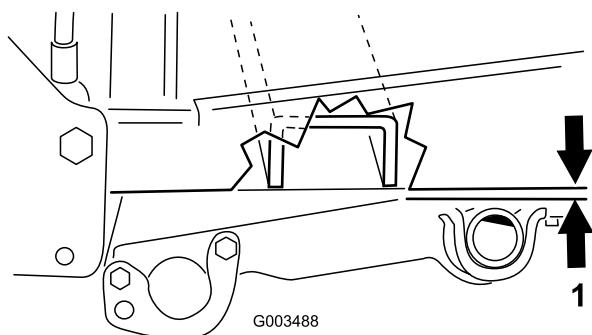
8

Justering af drejeleddets fjederspænding og justeringsstangen

Kræver ingen dele

Fremgangsmåde

1. Placer venstre håndtag i den øverste låseposition.
2. Mål afstanden mellem traktionsenhedens stel og det drejerør, der er vist i Figur 17.

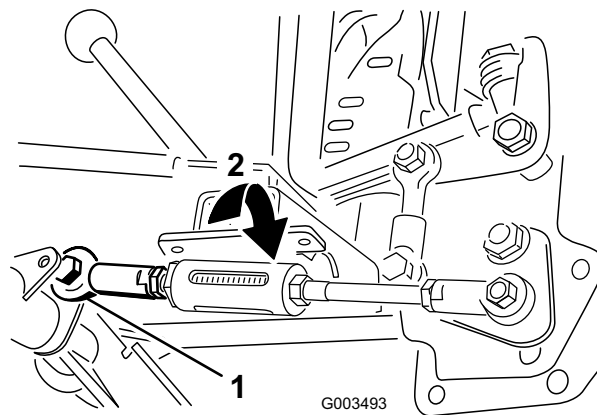


Figur 17

1. Mål denne afstand

Hvis afstanden ikke er mellem 1,5 til 2 mm, skal justeringsstangen justeres som følger:

- A. Afmonter boltene og møtrikkerne, der fastgør stangen på drejerøret (Figur 18).
- B. Drej kugleleddet som vist i Figur 18 for at ændre stangens længde som følger:
 - Afkort stangen for at øge afstanden.
 - Forlæng stangen for at reducere afstanden.



Figur 18

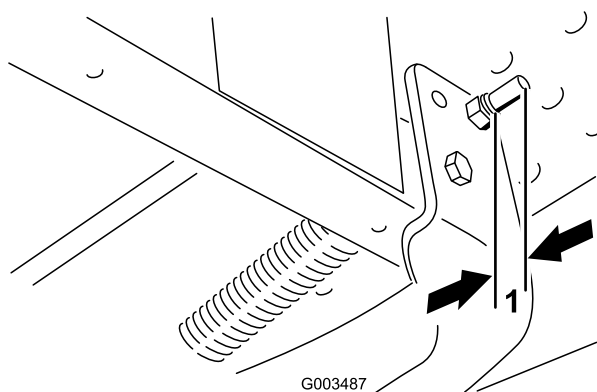
1. Kugleled
2. Reduktion af afstanden

C. Monter stangen med boltene og låsemøtrikkerne, og mål afstanden igen.

D. Gentag denne procedure, indtil afstanden er korrekt.

3. For at give fjederen spænding skal låsemøtrikkerne, der fastgør fjederstængerne, strammes, indtil 6 til 13 mm af gevindene er synlige (Figur 19).

Bemærk: Justering af fjederstængerne ændrer systemets løftefunktion: Jo længere boltens ender er, jo lettere er det at løfte riven. Fjedrene skal justeres, så løftekraften er behagelig. Jo større spændingen er på hjælperløftfjederen, jo mindre er jordtrykket på riven.



Figur 19

1. 7 mm til 13 mm af gevindene er synlige

4. Monter den højre hjulafskærmning.
5. Monter bagdækkene, og fjern klodserne, der er placeret under maskinens bagende. Spænd hjullåsemøtrikkerne til 61-75 Nm.

9

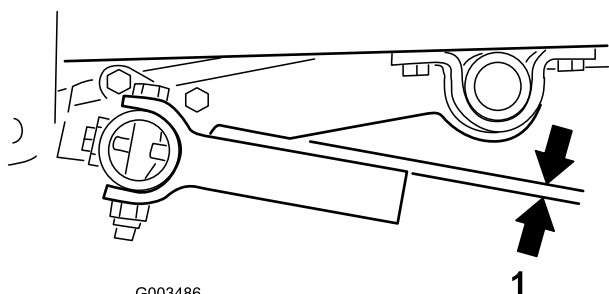
Justering af rivens transporthøjde

Kræver ingen dele

Fremgangsmåde

1. Placer det venstre håndtag i transportposition.
2. Drej den excentriske bolt i begge retninger, indtil rivens tænder er parallelle med løftearmen (Figur 16 og Figur 20).

Vigtigt: Den excentriske bolt drejer ikke 360 grader. Når den stopper, skal du ikke forsøge at tvinge den yderligere, da du ellers vil beskadige den. Drej den i stedet i den anden retning.



G003486

Figur 20

1. Den ønskede position er nået, når den er parallel med løftearmen
3. Tilspænd den midterste drejebolt (komponent nr. 4 i Figur 13) med et moment på 20 til 25 Nm.
4. Stram møtrikken, der fastgør den excentriske bolt, indtil den er fastgjort. Sørg for ikke at stramme den for meget.
5. Afprøv redskabets funktion.

10

Nivellering af riven

Dele, der skal bruges til dette trin:

1	Afstandsstykke, del nr. 110-7379
1	Afstandsstykke, del nr. 110-7380
1	Afstandsstykke, del nr. 110-7381

Fremgangsmåde

Når riven er monteret og fastgørelsesanordningerne er strammet, skal følgende procedure anvendes for at kontrollere, at rivens tænder er nivelleret.

1. Parker maskinen på en plan flade.
2. Kontroller trykket i alle dækkene, og sørg for, at det er ensartet. Se *Bedjeningsvejledningen* for at få flere oplysninger om kontrol af dæktrykket.
3. Sænk riven, indtil tænderne begynder at berøre jorden.
4. Hvis rivens tænder berører jorden ensartet, er riven nivelleret.

Hvis tænderne på den ene side af riven berører jorden, før den anden side, skal riven nivelleres. Fortsæt med at foretage nivellering ved at følge resten af proceduren.

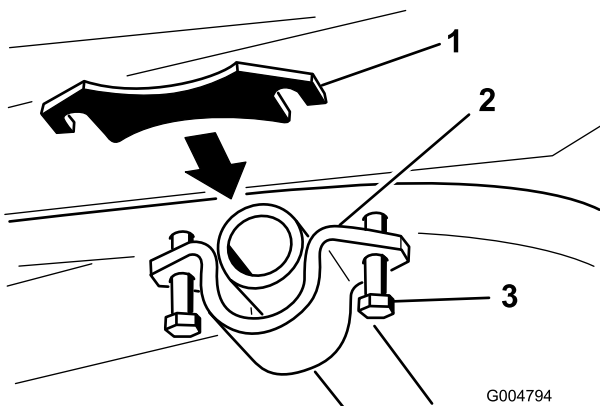
5. Mål afstanden fra rivens tænder til jorden på den side, der skal nivelleres. Brug nedenstående tabel til at bestemme, hvilket afstandsstykke der skal monteres, på basis af afstandsmålingen.

Afstandsstykkessamling (tykkelse i tommer)	Ændring af tandhøjden (tommer) på ydersiden af skærekanten
110-7379 (0,747 tommer)	1/8 tomme
110-7381 (0,1345 tommer)	1/4 tomme
110-7379 og 110-7381 (0,2094 tommer)	3/8 tomme
110-7380 (0,25 tommer)	7/16 tomme
110-7379 og 110-7380 (0,3247 tommer)	9/16 tomme

6. Monter det/de nødvendige afstandsstykke(r) som vist i Figur 21. Løsn de bolte, der fastgør drejerørsbeslaget, så der skabes en åbning mellem stellet og drejerørsbeslaget.

Monter afstandsstykket/-erne, og stram alle fastgørelsesanordninger.

Bemærk: I forbindelse med montering af afstandsstykket kan det være nødvendigt at afmontere løftepedalen, så der gives adgang til drejerørsbeslaget. Se Montering af rivens løftepedal.



Figur 21

Højre side vist

1. Afstandsstykke
2. Drejerørsbeslag
3. Bolt

7. Kontroller, at riven nu er nivelleret. Hvis dette ikke er tilfældet, skal den justeres.

11

Læsning/opbevaring af dokumentationen

Dele, der skal bruges til dette trin:

1	Monteringsvejledning
1	Reservedelskatalog

Fremgangsmåde

1. Læs dokumentationen.
2. Opbevar al dokumentation på et sikkert sted.

Betjening

- Flyt løftehåndtaget mod venstre, sænk det, og skyd det herefter mod højre, så det placeres i den ønskede låseposition.
- Flyt løftehåndtaget mod venstre, hævet det, og skyd det herefter mod højre, så det placeres i den ønskede låseposition.
- Sæt løftehåndtaget i højeste position, og tryk rivens løftepedal nedad for at hæve og fastlåse riven i transportposition.
- For at ændre rivens transportposition skal løftehåndtaget flyttes til en lavere position.

Bemærk: Hvis opriverens rive anvendes, kan tænderne drejes for at øge tændernes levetid.

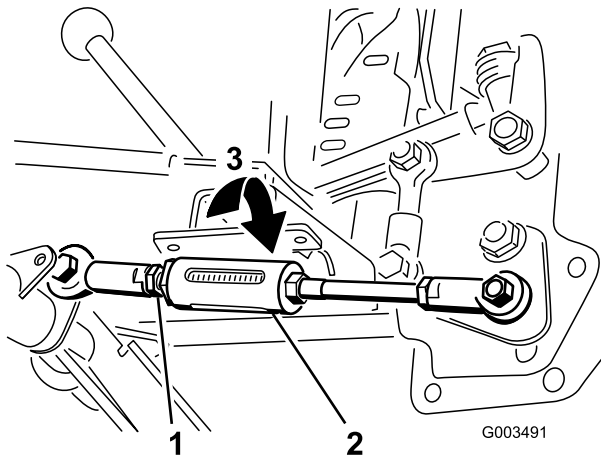
Bemærk: For at opnå den ønskede driftsposition skal riven sænkes, så den passerer den ønskede position, og herefter hæves igen.

Hvis riven skal sænkes under kørsel, kan dette nemt gøres ved langsomt at bakke, mens riven indstilles til den ønskede dybde. Når riven er placeret i den ønskede position, skal maskinen køres fremad, og ved tændernes berøring af jorden, skal riven placeres i aktiveret position.

Justering af rivens nedadgående tryk

For at justere redskabets nedadgående tryk mod jorden skal justeringsstangens fjederspænding justeres. Brug en 3/4 tomme skruenøgle. Drej det støbte fjederhus på justeringsstangen i højre gevindretning for at øge det nedadgående tryk, eller modsat for at mindske det (Figur 22)

Bemærk: Dette ændrer ikke indstillingen af justeringsstangen, der blev udført i proceduren under afsnittet Justering af drejeleddets fjederspænding og justeringsstangen.

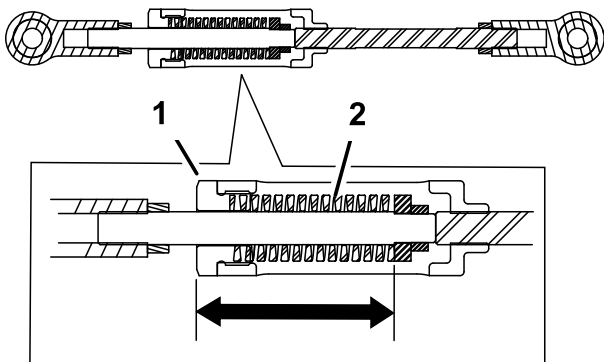


Figur 22

- 1. Justeringsstang
- 2. Støbt fjederhus
- 3. Reduktion af det nedadgående tryk

Brug følgende tabel og figur som vejledning ved justering af rivens nedadgående tryk (Figur 23).

Tabel over fjederkraft	
Mål – tomme	Kraft – pund
3.00	238
2.88	335
2.75	430
2.62	526
2.50	623



Figur 23

- 1. Støbt fjederhus
- 2. Fjeder

Fejlfinding

Problem	Mulig årsag	Afhjælpning
Det kræver stor kraft at løfte redskabet.	<ol style="list-style-type: none"> 1. Forlængerfjedrene er for løse. 2. Vinkelarmen eller håndtaget er for stramt. 3. Justeringsstangen er monteret på løftearmenes (højre) yderside på drejestangen. 	<ol style="list-style-type: none"> 1. Stram møtrikkerne, der fastgør fjederstangen, for om nødvendigt at spænde forlængerfjedrene og nivellere riven. 2. Løsn de to møtrikker, der fastgør vinkelarmen og håndtaget til opriverens monteringsenhed (se <i>Reservedelskataloget</i> for at se illustrationer af reservedele). Stram dem, indtil de sidder stramt, og drej dem herefter en anelse tilbage, så de kan dreje frit. 3. Sørg for, at justeringsstangen er monteret på venstre side af løftearmene på drejestangen. Se <i>Montering af justeringsstangen</i>.
Håndtaget går ikke på plads i låsepositionerne på låsepladen.	<ol style="list-style-type: none"> 1. Møtrikken, der fastgør håndtaget på opriveren, er for stramt. 	<ol style="list-style-type: none"> 1. Løsn den møtrik, der fastgør håndtaget på opriveren (se <i>Reservedelskataloget</i> for at se illustrationer af reservedele). Stram den, indtil den sidder stramt, og drej den herefter en anelse tilbage, så den kan dreje frit.
Riven drejer ikke i tilstrækkelig høj position, når den er i transportposition.	<ol style="list-style-type: none"> 1. Den excentriske bolt skal justeres. 2. Justeringsstangen er for lang. 	<ol style="list-style-type: none"> 1. Se <i>Justering af transporthøjden</i>. 2. Afkort justeringsstangen. Se <i>Justering af drejeleddets fjederspænding og justeringsstangen</i>.
Redskabets nedadgående tryk er for let.	<ol style="list-style-type: none"> 1. Justeringsstangens fjederspænding er utilstrækkelig. 	<ol style="list-style-type: none"> 1. Se <i>Justering af redskabets nedadgående tryk</i>.

Problem	Mulig årsag	Afhjælpning
Ujævn berøring med jorden ved drejning	1. Traktionsenheden vipper, når den drejer om skarpe hjørner eller kører i cirkler.	1. Monter de valgfrie dæk med stiv dækside, der kan fås hos din autoriserede Toro-distributør.
Maskinen stopper, når den rammer en forhindring.	1. Justeringsstangen er monteret forkert.	1. Se Montering af justeringsstangen.
Rivens tænder er ikke nivelleret.	1. Der er monteret en forkert afstandsstykkесamling.	1. Se Montering af afstandsstykkесamlingen.



Toros generelle produktgaranti

To års begrænset garanti

Fejl og produkter, der er dækket

The Toro® Company og dets søsterselskab, Toro Warranty Company, garanterer i fællesskab i henhold til en aftale parterne imellem, at dit Toro-produkt ("produktet") er frit for materialefejl og fejl i håndværksmæssig udførelse i to år eller 1500 driftstimer*, hvad end der måtte indtræde først. Hvis der forekommer en fejl, som er dækket af garantien, vil vi reparere produktet uden omkostninger for dig. Dette inkluderer fejl diagnose, arbejds løn, reservedele og transport. Denne garanti træder i kraft på den dato, produktet leveres til den person, som oprindeligt køber det i detailledet.

Produkt udstyret med timetæller

Sådan får du udført service, der er dækket af garantien

Det påhviler dig at underrette produktforhandleren eller den autoriserede produktforhandler, som du har købt produktet hos, så snart du tror, der er opstået en fejl, som er dækket af garantien.

Hvis du har brug for hjælp til at finde frem til en produktforhandler eller en autoriseret forhandler, eller hvis du har spørgsmål vedrørende dine rettigheder eller ansvar i henhold til garantien, kan du kontakte os her:

Toro Commercial Products Service Department

Toro Warranty Company

8111 Lyndale Avenue South

Bloomington, MN 55420-1196, USA

(+001) 952-888-8801 eller (+001) 800-982-2740

E-mail: commercial.service@Toro.com

Ejerens ansvar

Du er som ejer af produktet ansvarlig for at udføre den vedligeholdelse og de justeringer, som er nødvendige i henhold til din betjeningsvejledning. Hvis du ikke udfører den nødvendige vedligeholdelse og de nødvendige justeringer, kan dette danne grundlag for at afvise en reklamation i henhold til garantien.

Genstande og fejl, der ikke er dækket

Der er ikke alle produktfejl eller funktionsfejl, der måtte opstå i garantiperioden, som udgør materialefejl eller fejl i den håndværksmæssige udførelse. Denne udtrykkelige garanti dækker ikke følgende:

- Produktfejl, som er en følge af brug af ikke-originale Toro-reservedele eller af installation og brug af ekstra, modificeret eller ikke godkendt tilbehør
- Produktfejl, som er en følge af manglende udførelse af nødvendig vedligeholdelse og/eller justering
- Produktfejl, som er en følge af at have betjent produktet på en ødelæggende, uagtsom eller hensynsløs måde
- Reservedele, som forbruges ved brug, medmindre de skønnes at være defekte. Eksempler på reservedele, som forbruges eller opbruges ved

normal drift af produktet, omfatter men er ikke begrænset til knive, knivcylindre, bundknive, piber, tændrør, styrehjul, dæk, filtre, remme og visse komponenter på sprøjter som f.eks. membraner, dyser og kontraventiler osv.

- Fejl, der forårsages af eksterne forhold. Forhold, der anses for at være eksterne forhold, omfatter men er ikke begrænset til vejrlig, opbevaringsforhold, forurening, brug af ikke godkendte kølevæsker, smøremidler, tilsætningsstoffer eller kemikalier osv.
- Normalt slid. Normalt slid omfatter men er ikke begrænset til beskadigelse af sæder som følge af slitage eller afslidning, slid på malede overflader, ridsede mærkater eller vinduer osv.

Reservedele

Reservedele, der planmæssigt skal udskiftet i forbindelse med nødvendig vedligeholdelse, er kun dækket af garantien i tidsrummet frem til det planmæssige tidspunkt for udskiftning af den pågældende reservedel.

Reservedele, der er udskiftet i henhold til denne garanti, bliver Toros ejendom. Toro træffer den endelige beslutning om, hvorvidt en eksisterende reservedel eller samlet enhed skal repareres eller udskiftes. Toro kan bruge fabriksreoverede reservedele i stedet for nye reservedele til visse reparationer, der er dækket af garantien.

Generelle betingelser

Det eneste retsmiddel, du har til rådighed i henhold til nærværende garanti, er reparation hos en autoriseret Toro-forhandler.

Hverken The Toro® Company eller Toro Warranty Company er ansvarlig for indirekte-, hændelige- eller følgeskader i forbindelse med brugen af de Toro-produkter, der er dækket af nærværende garanti, herunder omkostninger eller udgifter til at fremskaffe erstatningsudstyr eller service i de perioder, der med rimelighed medgår i forbindelse med funktionsfejl eller manglende rådighed over produktet, mens der udføres reparationer i henhold til garantien. Bortset fra den emissionsgaranti, der er nævnt nedenfor, og kun såfremt denne måtte finde anvendelse, gives ingen anden udtrykkelig garanti. Alle underforståede garantier om salgbarhed og brugsegnethed er begrænset til denne udtrykkelige garantis varighed.

I visse stater er det ikke tilladt at fragå ansvar for hændelige skader og følgeskader eller at begrænse tidsrummet for en underforstået garantis varighed, så ovenstående ansvarsfrågørelser og begrænsninger gælder muligvis ikke for dig.

Denne garanti giver dig bestemte juridiske rettigheder, men derudover kan du også have andre rettigheder, som varierer fra stat til stat.

Bemærk vedrørende motorgaranti: Emissionskontrollsystemet på dit produkt kan være dækket af en separat garanti, som overholder de krav, der er fastsat af det amerikanske miljøbeskyttelsesagentur (Environmental Protection Agency, EPA) og/eller rådet for luftressourcer i Californien (California Air Resources Board, CARB). De timemæssige begrænsninger, der er anført ovenfor, gælder ikke for garantien på emissionskontrollsystemet. Der henvises til garantierklæringen om motoremissionsgaranti, som er trykt i betjeningsvejledningen eller indeholdt i motorfabrikantens dokumentation, for yderligere oplysninger.

Andre lande end USA og Canada

Kunder, som har købt Toro-produkter, der er eksporteret fra USA eller Canada, skal kontakte deres Toro-forhandler for at få en garantipolice, som gælder for deres land, provins eller stat. Såfremt du af en eller anden grund er utilfreds med din forhandlers service eller har problemer med at få oplysninger om garantien, bedes du kontakte Toro-importøren. Hvis alt andet svigter, kan du kontakte os hos Toro Warranty Company.