



# Sistema porta-attrezzi a montaggio centrale

Trattori Sand Pro®/Infield Pro® 3040 e 5040

N° del modello 08731—Serie n. 260000001 e superiori

## Istruzioni per l'installazione

**Importante:** Prima di installare il sistema porta-attrezzi a montaggio centrale, occorre procurarsi le barre porta-attrezzi disponibili per il sistema in uso. Per ulteriori informazioni, contattare il proprio distributore Toro autorizzato.

## Preparazione

### Parti sciolte

Verificate che sia stata spedita tutta la componentistica, facendo riferimento alla seguente tabella.

Operazione	Descrizione	Qté	Uso
<b>1</b>	Non occorrono parti	–	Preparazione all'installazione
<b>2</b>	Gruppo stegola di sollevamento dello scarificatore Bullone (1/2 x 3-1/4 pollici) Dado di bloccaggio sottile (1/2 pollice) Piastra di fermo Manopola	1 2 2 1 1	Montare il gruppo stegola di sollevamento dello scarificatore.
<b>3</b>	Tubo orientabile Molla di tensione Asta della molla Staffa tubo orientabile Bullone (3/8 x 3 pollici) Dado di bloccaggio (3/8 pollice) Staffa a molla Bullone (3/8 x 2-3/4 pollici)	1 1 1 2 4 6 1 1	Montare il tubo orientabile e la molla di tensione.
<b>4</b>	Gruppo asta regolabile Bullone (1/2 x 1-1/2 pollici) Dado di bloccaggio (1/2 pollice)	1 1 2	Montare il gruppo asta regolabile.
<b>5</b>	Pannello di protezione Vite a testa orientabile (#10 x 1/2 pollice) Dado di bloccaggio (#10) Gruppo supporto destro Gruppo supporto sinistro Bullone (5/16 x 1 pollice) Dado di bloccaggio (5/16 pollice)	1 2 2 1 1 4 4	Montare il gruppo asta regolabile.
<b>6</b>	Qualsiasi barra porta-attrezzi, venduta separatamente	1	Montare una barra porta-attrezzi.

Operazione	Descrizione	Qté	Uso
<b>7</b>	Gruppo leva	1	Montare il pedale di sollevamento della barra porta-attrezzi.
	Bullone (5/16 x 2 pollici)	1	
	Dado di bloccaggio (5/16 pollice)	3	
	Aletta orientabile	1	
	Articolazione barra porta-attrezzi	1	
	Bullone a testa tonda (3/8 x 1-1/4 pollici)	1	
	Distanziale	1	
	Rondella (1 pollice)	1	
	Dado di bloccaggio (3/8 pollice)	1	
	Gruppo leva del pedale	1	
	Anello di ritenuta	2	
	Rondella (7/8 pollice)	1	
	Bullone (5/16 x 1 pollice)	1	
Bullone eccentrico	1		
<b>8</b>	Non occorrono parti	–	Regolare la tensione della molla orientabile e il gruppo asta regolabile.
<b>9</b>	Non occorrono parti	–	Regolare l'altezza di trasporto della barra porta-attrezzi.
<b>10</b>	Rasamento, n. comp. 110-7379	1	Livellare la barra porta-attrezzi.
	Rasamento, n. comp. 110-7380	1	
	Rasamento, n. comp. 110-7381	1	
<b>11</b>	Istruzioni per l'installazione	1	Consultare la documentazione e conservarla in un luogo sicuro.
	Catalogo ricambi	1	

# 1

## Preparazione all'installazione

### Non occorrono parti

### Procedura

- Se si installa una barra porta-punzoni a molla, consultare le note elencate nella fase 3.

Per questo attrezzo sono necessarie staffe del tubo orientabile differenti. Consultare le istruzioni di montaggio della barra porta-punzoni a molla.

- Se si installa una lama manuale frontale in combinazione con un sistema porta-attrezzi a montaggio centrale, montare innanzitutto il sistema porta-attrezzi.

# 2

## Montaggio del gruppo stegola di sollevamento dello scarificatore

### Parti necessarie per questa operazione:

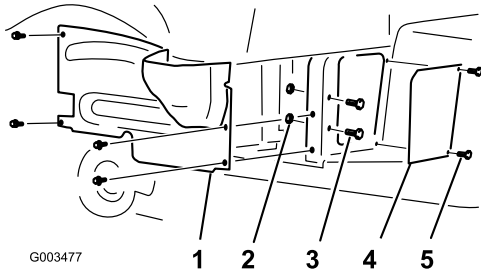
1	Gruppo stegola di sollevamento dello scarificatore
2	Bullone (1/2 x 3-1/4 pollici)
2	Dado di bloccaggio sottile (1/2 pollice)
1	Piastra di fermo
1	Manopola

### Procedura

- Sollevare con un martinetto la parte posteriore della macchina e rimuovere le ruote posteriori.

Posizionare i blocchi sotto i telai di sostegno del motore sulla ruota posteriore.

2. Rimuovere le 4 viti a testa flangiata che bloccano la copertura della ruota destra al telaio (Figura 1). Rimuovere e mettere da parte la copertura.



**Figura 1**

- |                                 |                           |
|---------------------------------|---------------------------|
| 1. Copertura della ruota destra | 4. Pannello di protezione |
| 2. Dado                         | 5. Viti                   |
| 3. Bulloni                      |                           |

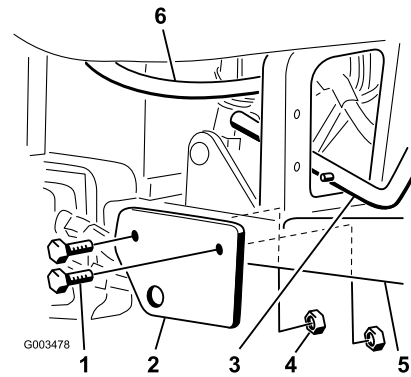
**Nota:** Se sulla macchina è installata una lama manuale, modello 08714, la staffa di montaggio della lama di destra deve essere rimossa prima di installare il gruppo del braccio di sollevamento.

3. Rimuovere le 2 viti e i 2 bulloni che bloccano il pannello di protezione al telaio (Figura 1). Rimuovere e mettere da parte il pannello di protezione.
4. Installare la staffa di montaggio del gruppo stegola di sollevamento dello scarificatore sui tubi del poggiatesta destro con 2 bulloni (1/2 x 3-1/4 pollici) e dadi di bloccaggio sottili (1/2 pollice), come mostrato nella Figura 2. Assicurarsi che le teste dei bulloni siano orientate verso l'esterno e che vengano utilizzati i dadi di bloccaggio sottili.

**Importante:** Le parti sfuse in dotazione comprendono dadi di bloccaggio sia sottili che spessi. In questa fase si devono utilizzare i dadi di bloccaggio sottili. Se si usano i quelli spessi, non sarà garantito un bloccaggio sicuro e potranno cadere.

**Nota:** Il gruppo stegola deve essere montato attraverso la parte inferiore del trattore, guidando la stegola verso l'alto attraverso l'apertura che si è venuta a formare rimuovendo il pannello di protezione.

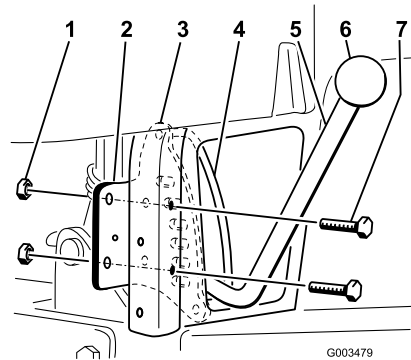
**Nota:** Non smontare il gruppo stegola per installarlo nel trattore.



**Figura 2**

1. Bullone (1/2 x 3-1/4 pollici)
2. Staffa di montaggio
3. Gruppo stegola di sollevamento dello scarificatore
4. Dadi di bloccaggio sottili (1/2 pollice)
5. Tubo poggiatesta
6. Tubo idraulico

5. Inserire la piastra di fermo sulla stegola di sollevamento dello scarificatore. La stegola dovrebbe passare tra la piastra di fermo e la guida della stegola stessa (Figura 3).

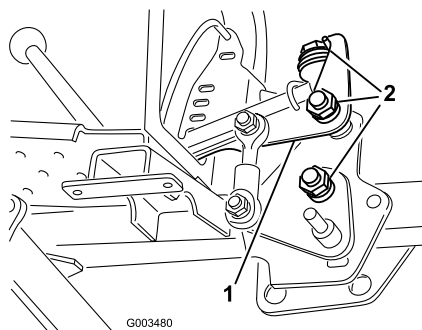


**Figura 3**

1. Dadi di bloccaggio (5/16 pollice)
2. Tubo del telaio posteriore destro
3. Piastra di fermo
4. Guida della stegola
5. Stegola di sollevamento dello scarificatore
6. Manopola
7. Bullone (5/16 x 2-1/2 pollici)

6. Montare la piastra di fermo sul retro del tubo del telaio verticale posteriore destro con 2 bulloni (5/16 x 2-1/2 pollici) e 2 dadi di bloccaggio (5/16 pollice), come mostrato nella Figura 3. (Rimozione nella fase 1, procedura 3.)
7. Avviare la manopola sulla stegola di sollevamento (Figura 3).
8. Assicurarsi che la stegola di sollevamento possa compiere il movimento completo attraverso la piastra di fermo e che si blocchi in posizione in ogni punto di fermo.

Se risulta eccessivamente allentata o serrata, serrare o allentare i dadi di bloccaggio del perno della stegola di sollevamento (Figura 4).



**Figura 4**

1. Perno gruppo stegola di sollevamento      2. Dado di bloccaggio

9. Verificare la distanza tra il gruppo stegola di sollevamento e il tubo idraulico. Assicurarsi che il tubo idraulico non sfregi sul gruppo stegola di sollevamento e regolare il tubo idraulico, se necessario (Figura 2).

# 3

## Montaggio del tubo orientabile e della molla di tensione

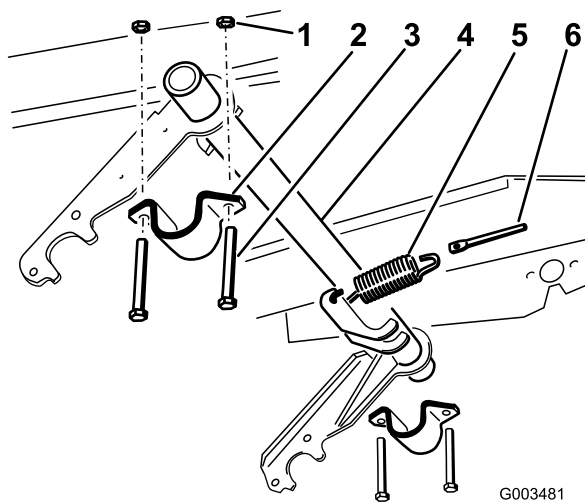
### Parti necessarie per questa operazione:

1	Tubo orientabile
1	Molla di tensione
1	Asta della molla
2	Staffa tubo orientabile
4	Bullone (3/8 x 3 pollici)
6	Dado di bloccaggio (3/8 pollice)
1	Staffa a molla
1	Bullone (3/8 x 2-3/4 pollici)

### Procedura

**Nota:** Se si desidera installare la barra porta-punzoni a molla, montare le staffe del tubo orientabile fornite con la barra porta-attrezzi al posto di quelle fornite con questo attrezzo. Per maggiori informazioni consultare le *Istruzioni per il montaggio della barra porta-punzoni a molla*.

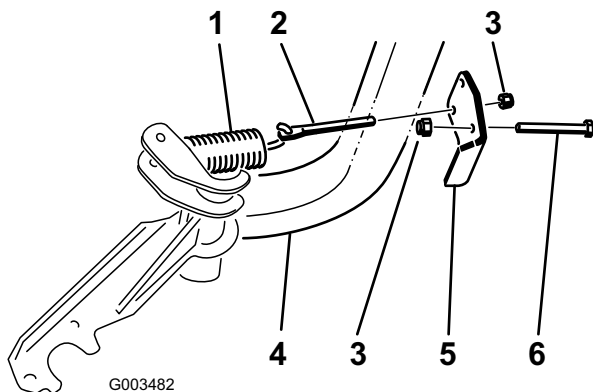
1. Collegare la molla di tensione a una delle leve a molla sul tubo orientabile e all'asta della molla (Figura 5).
2. Montare la staffa del tubo orientabile sul lato destro (Figura 5) senza stringere.
3. Far scorrere il lato destro del tubo orientabile nella staffa destra del tubo (Figura 5).



**Figura 5**

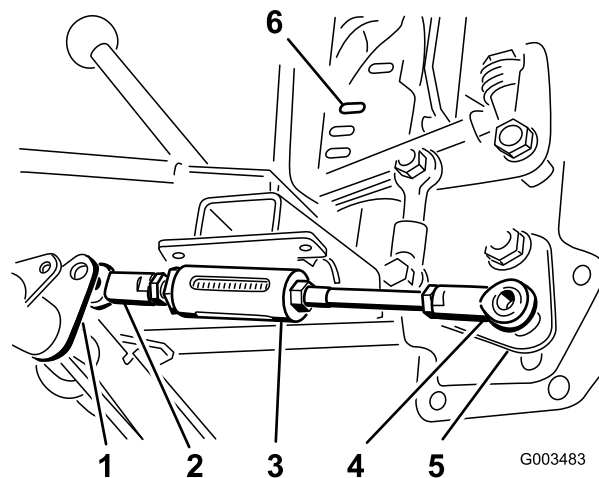
1. Dado di bloccaggio (3/8 pollice)      4. Tubo orientabile  
 2. Staffa tubo orientabile      5. Molla di tensione  
 3. Bullone (3/8 x 3 pollici)      6. Asta della molla

4. Inserire l'asta della molla nel foro della staffa a molla e fissarla con un dado di bloccaggio (3/8 pollice) senza stringere. Posizionare l'asta della molla come illustrato nella Figura 6.
5. Sollevare la parte sinistra del tubo orientabile e montarla con una staffa del tubo, 2 bulloni (3/8 x 3 pollici) e 2 dadi di bloccaggio (3/8 pollice) (Figura 5).
6. Montare la staffa a molla sul tubo del telaio anteriore con un bullone (3/8 x 2-3/4 pollici) e un dado di bloccaggio (3/8 pollice). Posizionare la staffa a molla come illustrato nella Figura 6.



**Figura 6**

- |                                     |                                  |
|-------------------------------------|----------------------------------|
| 1. Molla di tensione                | 4. Telaio                        |
| 2. Asta della molla                 | 5. Staffa a molla                |
| 3. Dado di bloccaggio (3/8 pollice) | 6. Bullone (3/8 x 2-3/4 pollici) |



**Figura 7**

- |   |                                   |
|---|-----------------------------------|
| 1. Leva dell'asta regolabile sul tubo orientabile | 4. Giunto a sfera estremità lunga |
| 2. Giunto a sfera estremità corta                 | 5. Gruppo stegola di sollevamento |
| 3. Asta regolabile                                | 6. Seconda posizione di fermo     |

7. Serrare tutti i dispositivi di fissaggio, ma non stringere il dado di bloccaggio che fissa l'asta della molla in questa fase.

# 4

## Montaggio del gruppo asta regolabile

### Parti necessarie per questa operazione:

1	Gruppo asta regolabile
1	Bullone (1/2 x 1-1/2 pollici)
2	Dado di bloccaggio (1/2 pollice)

### Procedura

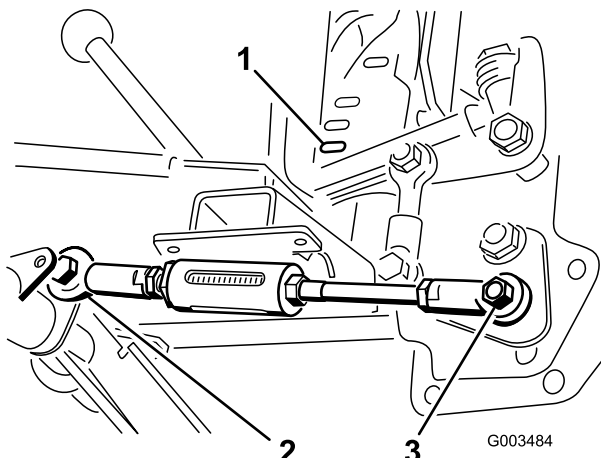
1. Posizionare il giunto a sfera dell'estremità corta del gruppo asta regolabile alla destra della leva dell'asta regolabile sul tubo orientabile (Figura 7)

2. Portare la stegola di sollevamento nella seconda posizione di fermo dall'alto.
3. Collocare il giunto a sfera sull'estremità lunga del gruppo asta regolabile sopra il prigioniero sulla parte inferiore del gruppo stegola di sollevamento e fissarlo senza stringere con un dado di bloccaggio (1/2 pollice) (Figura 7).
4. Spostare la stegola di sollevamento completamente verso il basso fino all'ultima posizione di fermo.
5. Spostare il giunto a sfera sull'estremità corta dell'asta regolabile attorno alla leva dell'asta sul tubo orientabile fino a portarlo sul lato opposto della leva.

**Nota:** È possibile spostare il tubo orientabile verso l'alto o verso il basso nelle proprie staffe per aumentare lo spazio per il montaggio dell'asta regolabile.

**Nota:** È possibile spostare il tubo orientabile verso l'alto o verso il basso nelle proprie staffe per aumentare lo spazio per il montaggio dell'asta regolabile.

6. Spostare la stegola di sollevamento fino ad allineare il foro del giunto a sfera con il foro sul lato destro dell'asta regolabile sul tubo orientabile e fissare l'asta alla leva con un bullone (1/2 x 1-1/2 pollici) e un dado di bloccaggio (1/2 pollice), come illustrato nella Figura 8.



**Figura 8**

Illustrata nella posizione più bassa.

1. Fessura di fermo inferiore
2. Estremità corta fissata con un bullone e un dado dal lato sinistro.
3. Estremità lunga sul prigioniero, fissata con un dado.

7. Serrare i dispositivi di fissaggio.

# 5

## Montaggio del pannello di protezione e dei supporti

**Parti necessarie per questa operazione:**

1	Pannello di protezione
2	Vite a testa orientabile (#10 x 1/2 pollice)
2	Dado di bloccaggio (#10)
1	Gruppo supporto destro
1	Gruppo supporto sinistro
4	Bullone (5/16 x 1 pollice)
4	Dado di bloccaggio (5/16 pollice)

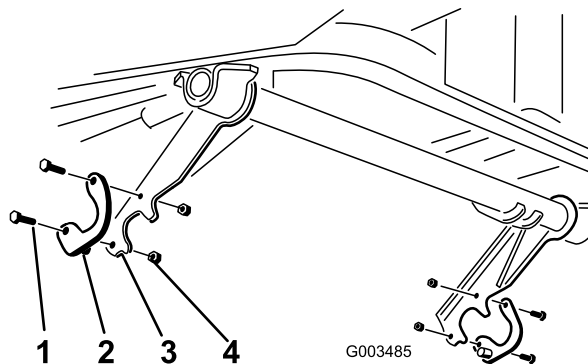
### Procedura

**Nota:** Se l'aratro manuale è stato rimosso, installarlo in questa fase.

1. Montare il nuovo pannello di protezione sul retro dell'apertura del telaio con 2 viti a testa orientabile (#10 x 1/2 pollice) e dadi di bloccaggio (#10)
2. Collegare la parte posteriore di un gruppo supporto, senza stringere, a ciascun braccio

di sollevamento con un bullone (5/16 x 1 pollice) e un dado di bloccaggio (5/16 pollice). L'estremità lunga del prigioniero del supporto deve essere rivolta all'interno (Figura 9).

**Importante:** I supporti devono essere orientati come illustrato nella Figura 9.



**Figura 9**

1. Bullone (5/16 x 1 pollice)
2. Supporto
3. Braccio di sollevamento
4. Dado di bloccaggio (5/16 pollice)

# 6

## Montaggio di una barra porta-attrezzi

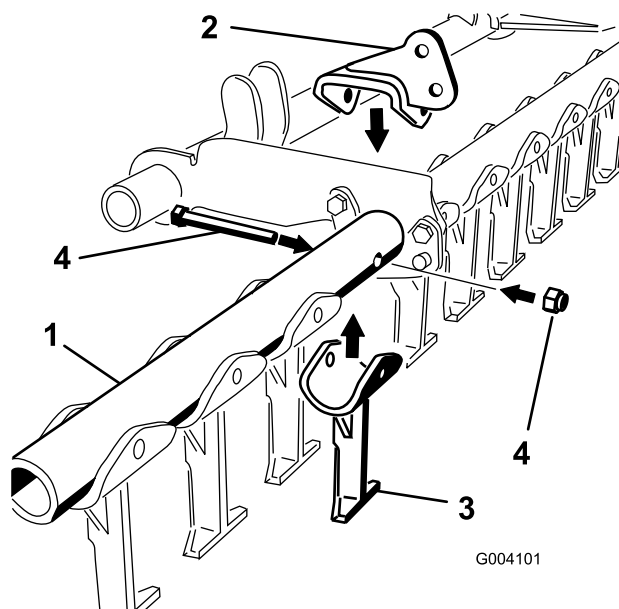
**Parti necessarie per questa operazione:**

1	Qualsiasi barra porta-attrezzi, venduta separatamente
---	---

### Procedura

**Importante:** Se si desidera montare una barra porta-punzoni a molla, ignorare questa procedura e montarla seguendo le istruzioni fornite con la barra porta-attrezzi. Una volta montata, passare alla procedura successiva di questo documento.

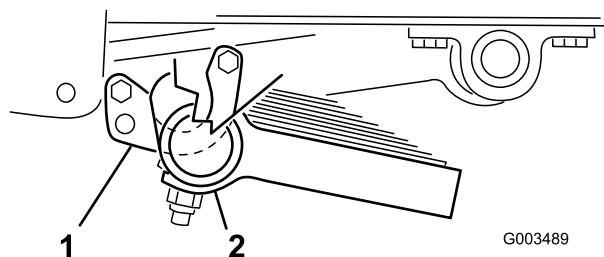
**Nota:** Se la barra porta-attrezzi non viene fornita con la staffa orientabile installata, montarla sul quarto dente da sinistra, come illustrato nella Figura 10, e serrare il bullone e il dado in modo che la staffa e il dente siano saldamente fissati prima di procedere. Se si desidera installare una barra porta-punzoni a molla, consultare le istruzioni fornite con la barra per installare la staffa.



**Figura 10**

- |                         |  |
|-------------------------|--|
| 1. Barra porta-attrezzi | 3. Quarto dente                          |
| 2. Staffa orientabile   | 4. Bulloneria per il montaggio dei denti |

1. Collocare ogni estremità del tubo dell'attrezzo sui supporti. I bordi di taglio dei punzoni devono essere rivolti in avanti
2. Spostare la stegola di sollevamento in posizione centrale.
3. Fissare la parte anteriore di ciascun supporto al gruppo tubo con un bullone (5/16 x 1 pollice) e un dado di bloccaggio (5/16 pollice).



**Figura 11**

- |             |                  |
|-------------|------------------|
| 1. Supporto | 2. Tubo attrezzo |
|-------------|------------------|

# 7

## Montaggio del pedale di sollevamento della barra porta-attrezzi

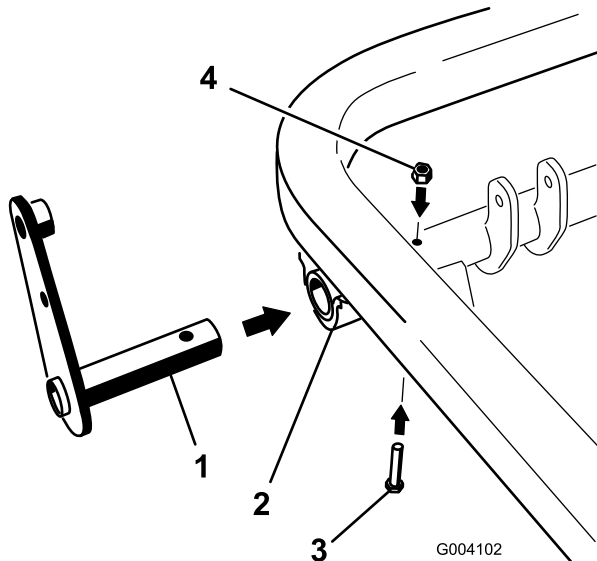
### Parti necessarie per questa operazione:

1	Gruppo leva
1	Bullone (5/16 x 2 pollici)
3	Dado di bloccaggio (5/16 pollice)
1	Aletta orientabile
1	Articolazione barra porta-attrezzi
1	Bullone a testa tonda (3/8 x 1-1/4 pollici)
1	Distanziale
1	Rondella (1 pollice)
1	Dado di bloccaggio (3/8 pollice)
1	Gruppo leva del pedale
2	Anello di ritenuta
1	Rondella (7/8 pollice)
1	Bullone (5/16 x 1 pollice)
1	Bullone eccentrico

### Procedura

1. Far scorrere il supporto del gruppo leva nell'estremità sinistra del tubo orientabile e fissarlo con un bullone (5/16 x 2 pollici) e un dado di bloccaggio (5/16 pollice) attraverso il tubo orientabile (Figura 12).

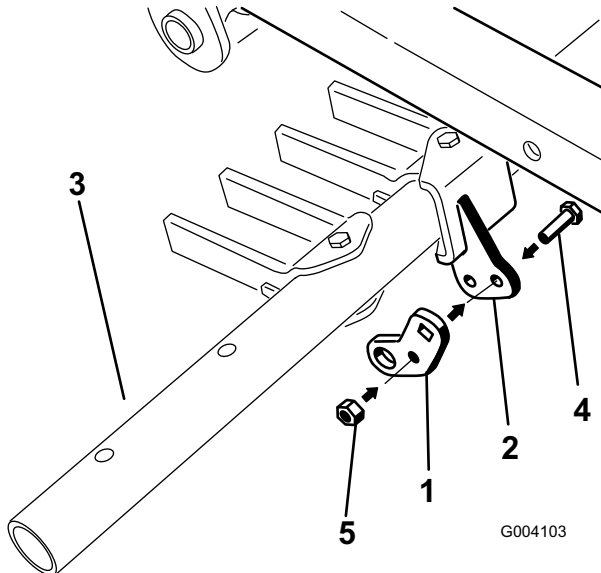
**Nota:** Potrebbe essere necessario avvitare il bullone attraverso il tubo orientabile e il gruppo leva.



**Figura 12**

- |                     |                                      |
|---------------------|--------------------------------------|
| 1. Gruppo leva      | 3. Bullone (5/16 x 2 pollici)        |
| 2. Tubo orientabile | 4. Dado di bloccaggio (5/16 pollice) |

- Montare il foro centrale dell'aletta orientabile, senza stringere, sulla staffa orientabile della barra porta-attrezzi utilizzando un bullone (5/16 x 1 pollice) e un dado di bloccaggio (5/16 pollice) (Figura 13).

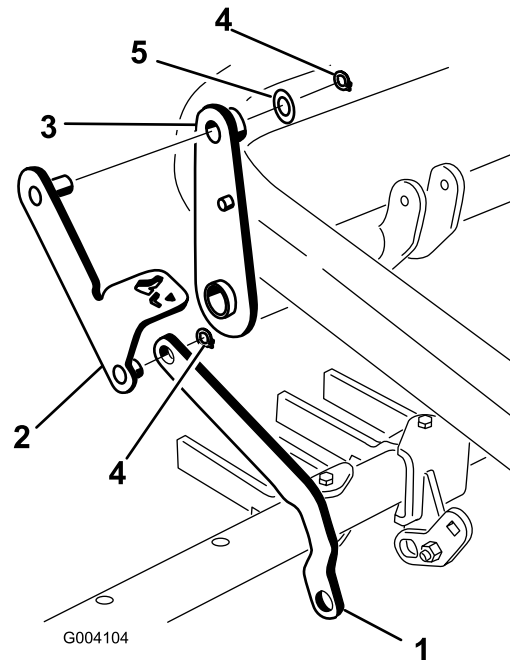


**Figura 13**

- |                         |                                      |
|-------------------------|--------------------------------------|
| 1. Aletta orientabile   | 4. Bullone (5/16 x 1 pollice)        |
| 2. Staffa orientabile   | 5. Dado di bloccaggio (5/16 pollice) |
| 3. Barra porta-attrezzi |                                      |

- Far scorrere l'estremità dell'articolazione della barra porta-attrezzi sul supporto corto del

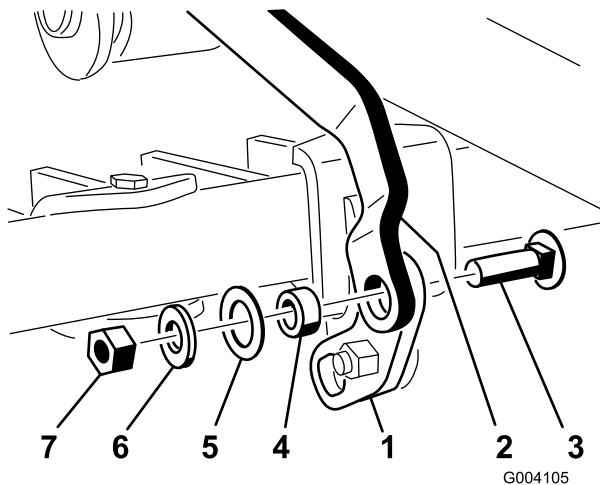
gruppo leva del pedale e fissarla con un anello di ritenuta (Figura 14).



**Figura 14**

- |                                       |                           |
|---------------------------------------|---------------------------|
| 1. Articolazione barra porta-attrezzi | 4. Anello di ritenuta     |
| 2. Gruppo leva del pedale             | 5. Rondella (7/8 pollice) |
| 3. Gruppo leva                        |                           |

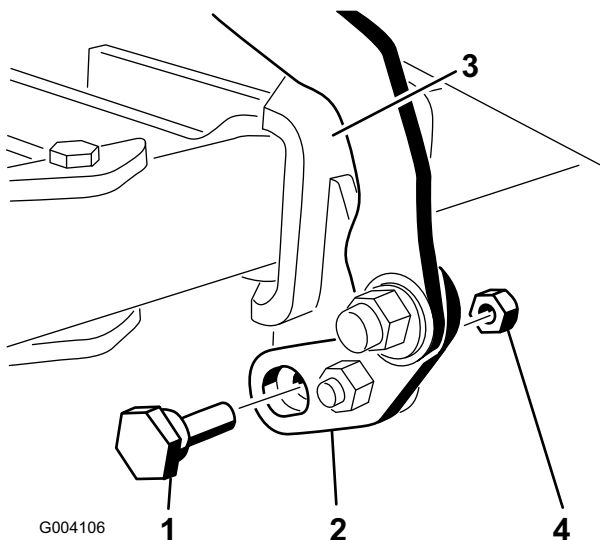
- Montare il supporto sull'altra estremità del gruppo leva del pedale attraverso la parte superiore del gruppo leva e bloccarlo con una rondella (7/8 pollice) e un anello di ritenuta (Figura 14).
- Con il gruppo del pedale di sollevamento piegato verso l'alto, montare il foro quadrato sull'aletta orientabile all'estremità dell'articolazione della barra porta-attrezzi utilizzando un bullone a testa tonda (3/8 x 1-1/4 pollici), un distanziale, una rondella (1 pollice), una rondella (13/16 pollice) e un dado di bloccaggio (3/8 pollice) come illustrato nella Figura 15.



**Figura 15**

- |  |                                     |
|--|-------------------------------------|
| 1. Aletta orientabile                          | 5. Rondella (1 pollice)             |
| 2. Articolazione barra porta-attrezzi          | 6. Rondella (13/16 pollice)         |
| 3. Bullone a testa tonda (3/8 x 1-1/4 pollici) | 7. Dado di bloccaggio (3/8 pollice) |
| 4. Distanziale                                 |                                     |

6. Montare il bullone eccentrico attraverso la parte inferiore dell'aletta orientabile e della staffa orientabile e bloccarla con un dado di bloccaggio (5/16 pollice) (Figura 16).



**Figura 16**

- |                       |                                      |
|-----------------------|--------------------------------------|
| 1. Bullone eccentrico | 3. Staffa orientabile                |
| 2. Aletta orientabile | 4. Dado di bloccaggio (5/16 pollice) |

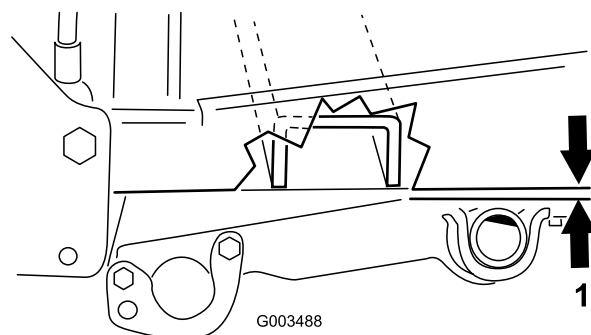
# 8

## Regolazione della tensione della molla orientabile e del gruppo asta regolabile

**Non occorrono parti**

### Procedura

1. Posizionare la stegola di sollevamento nella posizione di fermo superiore.
2. Misurare la distanza tra il telaio del trattore e il tubo orientabile come illustrato nella Figura 17.

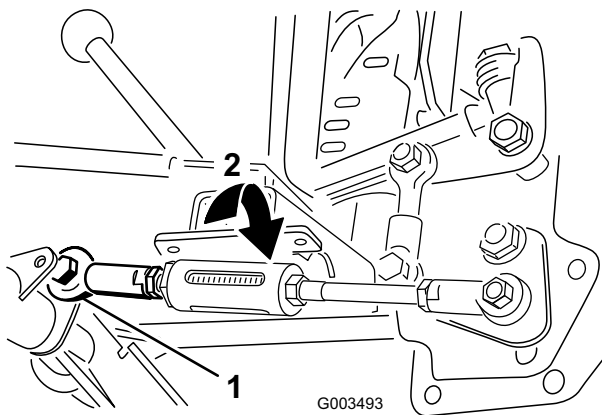


**Figura 17**

1. Misurare questa distanza

Se la distanza non è compresa tra 1,5 e 4,5 mm, regolare l'asta regolabile come indicato di seguito:

- A. Rimuovere il bullone e il dado che fissano l'asta al tubo orientabile (Figura 18).
- B. Ruotare il giunto a sfera illustrato nella Figura 18 per modificare la lunghezza dell'asta come indicato di seguito:
  - Per aumentare la distanza, accorciare l'asta.
  - Per ridurre la distanza, allungare l'asta.

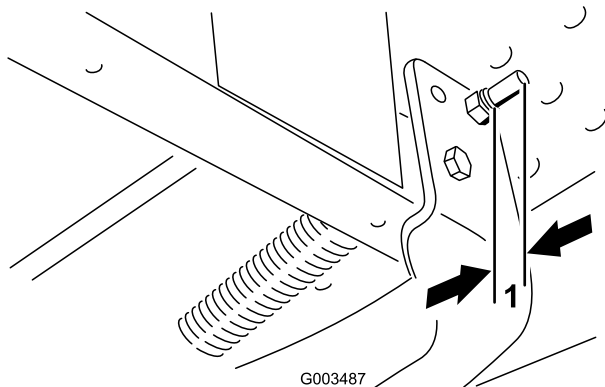


**Figura 18**

1. Giunto a sfera                      2. Riduzione della distanza

- C. Montare l'asta con il bullone e il dado di bloccaggio e verificare nuovamente la distanza.
- D. Ripetete la procedura fino ad ottenere una distanza corretta.
3. Serrare i dadi di bloccaggio che fissano le aste della molla fino a vedere 6 mm - 13 mm di filettatura per applicare tensione alla molla (Figura 19).

**Nota:** La regolazione delle aste della molla consente di modificare lo sforzo di sollevamento del sistema; maggiore è la lunghezza delle estremità del bullone, più semplice risulterà il sollevamento della barra porta-attrezzi. Le molle devono essere regolate in modo che la forza da applicare per il sollevamento non sia eccessiva. Maggiore è la tensione della molla di sostegno, minore sarà la pressione esercitata dalla barra porta-attrezzi sul terreno.



**Figura 19**

1. 7 mm - 13 mm di filettatura visibili

4. Montare la copertura della ruota destra
5. Montare le ruote posteriori e rimuovere i blocchi da sotto la macchina. Serrare i dadi ad alette a 61-75 Nm.

# 9

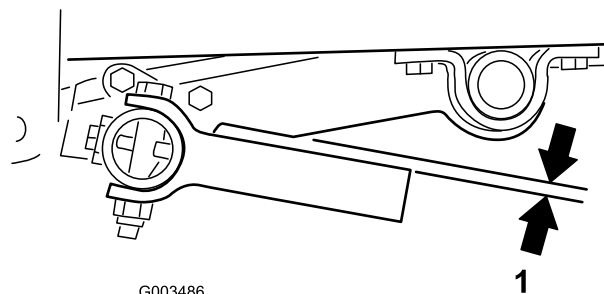
## Regolazione dell'altezza di trasporto della barra porta-attrezzi

### Non occorrono parti

### Procedura

1. Posizionare la stegola di sollevamento in posizione di trasporto.
2. Ruotare il bullone eccentrico in entrambe le direzioni fino a collocare i punzoni della barra parallelamente al braccio di sollevamento (Figura 16 e Figura 20).

**Importante:** Il bullone eccentrico non può ruotare di 360°. Alla fine della rotazione, non tentare di forzarlo altrimenti potrebbe danneggiarsi. Al contrario, ruotarlo nella direzione opposta.



**Figura 20**

1. Posizione desiderata, parallela al braccio di sollevamento
3. Serrare il bullone orientabile centrale (elemento 4 nella Figura 13) a 20 - 25 Nm.
4. Serrare il dado che fissa il bullone eccentrico fino a bloccarlo, ma non serrare eccessivamente.
5. Provare il funzionamento dell'attrezzo.

# 10

## Livellamento della barra porta-attrezzi

### Parti necessarie per questa operazione:

1	Rasamento, n. comp. 110-7379
1	Rasamento, n. comp. 110-7380
1	Rasamento, n. comp. 110-7381

### Procedura

Dopo aver installato la barra porta-attrezzi e serrato i dispositivi di fissaggio, utilizzare la procedura seguente per verificare il livellamento dei denti della barra.

1. Parcheggiare la macchina su un terreno pianeggiante.
2. Controllare la pressione degli pneumatici e assicurarsi che sia uniforme. Consultare il *Manuale dell'operatore* per maggiori informazioni sul controllo della pressione degli pneumatici.
3. Abbassare la barra porta-attrezzi fino a portare i denti della barra a contatto con il terreno.
4. Se i denti della barra porta-attrezzi toccano il terreno in modo uniforme, la barra è livellata.

Se i denti di un lato della barra porta-attrezzi toccano il terreno prima dell'altro lato, occorre livellare la barra. Continuare la procedura di livellamento seguendo le fasi rimanenti della procedura.

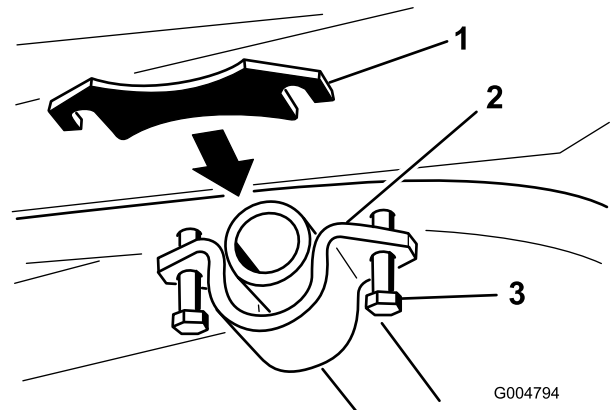
5. Misurare la distanza dei denti della barra porta-attrezzi dal terreno sul lato che deve essere livellato. Utilizzare la tabella seguente per determinare il rasamento da installare in base alla misurazione della distanza.

Set di rasamenti (spessore in pollici)	Variazione di altezza dei denti (pollici) sul bordo esterno
110-7379 (0,0747 pollici)	1/8 pollice
110-7381 (0,1345 pollici)	1/4 pollice
110-7379 e 110-7381 (0,2094 pollici)	3/8 pollice

110-7380 (0,25 pollici)	7/16 pollice
110-7379 e 110-7380 (0,3247 pollici)	9/16 pollice

6. Montare i rasamenti necessari come illustrato nella Figura 21. Allentare i bulloni che fissano la staffa del tubo orientabile per ottenere un'apertura tra il telaio e la staffa stessa. Montare i rasamenti e serrare tutti i dispositivi di fissaggio.

**Nota:** Il montaggio dei rasamenti potrebbe richiedere la rimozione del pedale di sollevamento per accedere alla staffa del tubo orientabile. Consultare la sezione Montaggio del pedale di sollevamento della barra porta-attrezzi.



**Figura 21**

Illustrazione del lato destro

1. Rasamento
2. Staffa tubo orientabile
3. Bullone

7. A questo punto, verificare che la barra porta-attrezzi sia livellata. In caso contrario, regolare secondo necessità.

# 11

## Consultazione/conservazione della documentazione

### Parti necessarie per questa operazione:

1	Istruzioni per l'installazione
1	Catalogo ricambi

### Procedura

1. Consultare la documentazione.
2. Conservare la documentazione in un luogo sicuro.

## Funzionamento

- Per abbassare la barra porta-attrezzi, spostare la stegola di sollevamento a sinistra, abbassarla, quindi farla scorrere a destra nella posizione di fermo desiderata.
- Per sollevare la barra porta-attrezzi, spostare la stegola di sollevamento a sinistra, sollevarla, quindi farla scorrere a destra nella posizione di fermo desiderata.
- Per sollevare e bloccare la barra porta-attrezzi nella posizione di trasporto, spostare la stegola di sollevamento nella posizione più in alto e premere il pedale di sollevamento della barra.
- Per sbloccare la barra porta-attrezzi dalla posizione di trasporto, spostare la stegola di sollevamento in una posizione inferiore.

**Nota:** Se si utilizza la barra porta-scarificatore, i denti possono essere ruotati per aumentare la vita utile dei denti stessi.

**Nota:** Per ottenere la posizione di lavoro desiderata, potrebbe essere necessario abbassare innanzitutto la barra porta-attrezzi oltre la posizione desiderata, quindi sollevarla di nuovo.

Durante l'esercizio, l'abbassamento della barra porta-attrezzi in posizione può essere semplificato muovendosi lentamente in retromarcia mentre si imposta la barra alla profondità desiderata. Una volta trovata la posizione desiderata, procedere

in avanti per fare entrare in contatto i denti con il terreno, tirando la barra porta-attrezzi nella posizione innestata.

## Regolazione della pressione verso il basso della barra porta-attrezzi

Per regolare la pressione verso il basso esercitata dall'attrezzo sul terreno, regolare la tensione della molla sull'asta regolabile. Con una chiave da 3/4 pollice, ruotare verso destra il manicotto fuso della molla sull'asta regolabile per aumentare la pressione verso il basso, oppure ruotarlo nella direzione opposta per ridurla (Figura 22).

**Nota:** Questa operazione non modifica la regolazione della molla regolabile eseguita nella sezione Regolazione della tensione della molla orientabile e del gruppo asta regolabile.

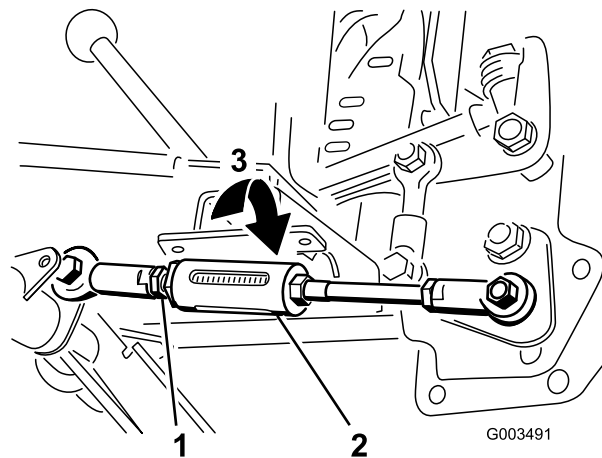
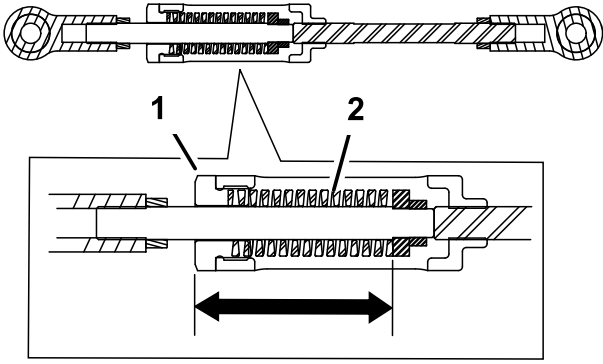


Figura 22

1. Gruppo asta regolabile
2. Manicotto fuso della molla
3. Riduzione della pressione verso il basso

Utilizzare la tabella e la figura seguenti come guida per la regolazione della pressione verso il basso della barra porta-attrezzi (Figura 23).

Tabella di forza della molla	
Dimensioni - pollici	Forza - lb
3.00	238
2.88	335
2.75	430
2.62	526
2.50	623



G003492

**Figura 23**

1. Manicotto fuso della molla 2. Molla

---

# Localizzazione guasti

Problema	Possibile causa	Rimedio
<p>Il sollevamento dell'attrezzo richiede una forza eccessiva.</p>	<ol style="list-style-type: none"> <li>1. Le molle di tensione sono troppo lente.</li> <li>2. La leva a squadra o il gruppo stegola è troppo serrato.</li> <li>3. L'asta regolabile è montata sul bordo esterno (destra) dei bracci di sollevamento sull'asta orientabile.</li> </ol>	<ol style="list-style-type: none"> <li>1. Serrare i dadi che fissano le aste della molla per mettere in tensione le molle e livellare la barra porta-attrezzi, se necessario.</li> <li>2. Allentare i due dadi che fissano la leva a squadra e il gruppo stegola al gruppo di montaggio dello scarificatore (consultare il <i>Catalogo ricambi</i> per le illustrazioni dei componenti). Serrarli fino a bloccarli completamente, quindi riallentarli leggermente per permettere una rotazione libera.</li> <li>3. Assicurarsi che l'asta orientabile sia montata sul lato sinistro dei bracci di sollevamento sull'asta orientabile; consultare la sezione Montaggio del gruppo asta regolabile.</li> </ol>
<p>La stegola non si blocca nelle fessure della piastra di fermo.</p>	<ol style="list-style-type: none"> <li>1. Il dado che fissa la stegola sul gruppo di montaggio dello scarificatore è troppo serrato.</li> </ol>	<ol style="list-style-type: none"> <li>1. Allentare il dado che fissa il gruppo stegola sul gruppo di montaggio dello scarificatore (consultare il <i>Catalogo ricambi</i> per l'illustrazione dei componenti). Serrarlo fino a bloccarlo completamente, quindi riallentarlo leggermente per permettere una rotazione libera.</li> </ol>

<b>Problema</b>	<b>Possibile causa</b>	<b>Rimedio</b>
La barra porta-attrezzi non ruota sufficientemente in alto quando si trova in posizione di trasporto.	<ol style="list-style-type: none"> <li>1. Il bullone eccentrico deve essere regolato.</li> <li>2. L'asta regolabile è troppo lunga.</li> </ol>	<ol style="list-style-type: none"> <li>1. Consultare la sezione Regolazione dell'altezza di trasporto.</li> <li>2. Accorciare l'asta regolabile; consultare la sezione Regolazione della tensione della molla orientabile e del gruppo asta regolabile.</li> </ol>
La pressione verso il basso dell'attrezzo è scarsa.	<ol style="list-style-type: none"> <li>1. La tensione della molla nell'asta regolabile è insufficiente.</li> </ol>	<ol style="list-style-type: none"> <li>1. Consultare la sezione Regolazione della pressione verso il basso della barra porta-attrezzi.</li> </ol>
Contatto con il terreno non uniforme durante le curve.	<ol style="list-style-type: none"> <li>1. Il trattore si inclina durante la percorrenza di angoli stretti o percorsi circolari.</li> </ol>	<ol style="list-style-type: none"> <li>1. Montare pneumatici con fianchi irrigiditi opzionali disponibili presso il proprio distributore Toro autorizzato.</li> </ol>
La macchina si arresta quando urta un ostacolo.	<ol style="list-style-type: none"> <li>1. L'asta regolabile è montata in modo errato.</li> </ol>	<ol style="list-style-type: none"> <li>1. Consultare la sezione Montaggio del gruppo asta regolabile.</li> </ol>
I denti della barra porta-attrezzi non sono livellati.	<ol style="list-style-type: none"> <li>1. È installato un set di rasamenti errato.</li> </ol>	<ol style="list-style-type: none"> <li>1. Consultare la sezione Montaggio del set di rasamenti.</li> </ol>



## Garanzia Toro per prodotti commerciali generali

Garanzia limitata di due anni

### Condizioni e prodotti coperti

The Toro® Company e la sua affiliata, Toro Warranty Company, ai sensi del presente accordo tra di loro siglato, garantiscono che il Prodotto Commerciale Toro (il "Prodotto") è esente da difetti di materiale e lavorazione per due anni o 1500 ore di servizio\*, in base all'evento che si verifica per primo. Nei casi coperti dalla garanzia, provvederemo alla riparazione gratuita del Prodotto, ad inclusione di diagnosi, manodopera, parti e trasporto. La presente garanzia è valida con decorrenza dalla data di consegna del Prodotto all'acquirente iniziale.

Prodotto provvisto di contatore

### Istruzioni per ottenere il servizio in garanzia

L'utente è responsabile della notifica al Distributore Commerciale dei Prodotti o al Concessionario Commerciale Autorizzato dei Prodotti dal quale è stato acquistato il Prodotto, non appena si ritiene che esista una condizione prevista dalla garanzia.

Per informazioni sul nominativo di un Distributore Commerciale dei Prodotti o di un Concessionario Autorizzato e per qualsiasi chiarimento in merito ai propri diritti e responsabilità in termini di garanzia, contattare:

Toro Commercial Products Service Department

Toro Warranty Company

8111 Lyndale Avenue South

Bloomington, MN 55420-1196

952-888-8801 o 800-982-2740

E-mail: commercial.service@Toro.com

### Responsabilità del proprietario

Il proprietario del Prodotto è responsabile della manutenzione e delle regolazioni citate nel manuale dell'operatore. La mancata esecuzione della manutenzione e delle regolazioni previste può rendere invalido il reclamo in garanzia.

### Articoli e condizioni non coperti da garanzia

Non tutte le avarie o i guasti che si verificano durante il periodo di garanzia sono difetti di materiale o lavorazione. Quanto segue è escluso dalla presente espressa garanzia.

- Avaria del prodotto risultante dall'utilizzo di parti di ricambio non originali Toro o dal montaggio e utilizzo di parti aggiuntive, modificate o accessori non approvati.
- Le avarie del prodotto risultanti dalla mancata esecuzione della manutenzione e/o delle regolazioni previste.
- Avarie risultanti dall'utilizzo del Prodotto in maniera errata, negligente o incauta.
- Le parti consumate dall'uso, salvo quando risultino difettose. I seguenti sono alcuni esempi di parti di consumo che si usano

durante il normale utilizzo del prodotto: lame, cilindri, controlame, punzoni, candele, ruote orientabili, pneumatici, filtri, cinghie, alcuni componenti di irrigatori, come membrane, ugelli, valvole di ritegno, ecc.

- Avarie provocate da cause esterne. I seguenti sono alcuni esempi di cause esterne: condizioni atmosferiche, metodi di rimessaggio, contaminazione, utilizzo di refrigeranti, lubrificanti, additivi o prodotti chimici non autorizzati, ecc.
- Normale usura degli articoli. I seguenti sono alcuni esempi di "normale usura": danni ai sedili a causa di usura o abrasione, superfici verniciate consumate, adesivi o finestrini graffiati, ecc

### Parti

Le parti previste per la sostituzione come parte della manutenzione sono garantite per il periodo di tempo fino al tempo previsto per la sostituzione di tale parte.

Le parti sostituite ai sensi della presente garanzia diventano di proprietà di Toro. Toro si riserva il diritto di prendere la decisione finale in merito alla riparazione di parti o gruppi esistenti o alla loro sostituzione. Per alcune riparazioni in garanzia Toro può utilizzare parti ricostruite in fabbrica anziché parti nuove.

### Condizioni generali

La riparazione da parte di un Distributore o Concessionario Toro autorizzato è l'unico rimedio previsto dalla presente garanzia.

**Né The Toro® Company né Toro Warranty Company sono responsabili di danni indiretti, incidentali o consequenziali in merito all'utilizzo dei Prodotti Toro coperti dalla presente garanzia, ivi compresi costi o spese per apparecchiature sostitutive o assistenza per periodi ragionevoli di avaria o di mancato utilizzo in attesa della riparazione ai sensi della presente garanzia. Ad eccezione della garanzia sulle emissioni, citata di seguito, se pertinente, non vi sono altre esprese garanzie. Tutte le garanzie implicite di commerciabilità e idoneità all'uso sono limitate alla durata della presente garanzia esplicita.**

In alcuni stati non è permessa l'esclusione di danni incidentali o consequenziali, né limitazioni sulla durata di una garanzia implicita; di conseguenza, in questo caso le suddette esclusioni e limitazioni potrebbero non essere applicabili.

La presente garanzia concede diritti legali specifici; l'operatore potrebbe inoltre godere di altri diritti, che variano da uno stato all'altro.

Nota relativa alla garanzia del motore: Il Sistema di Controllo delle Emissioni presente sul Prodotto può essere coperto da garanzia a parte, conforme ai requisiti stabiliti dall'Environmental Protection Agency (EPA) degli Stati Uniti e/o dall'Air Resources Board (CARB) della California. Le limitazioni di cui sopra, in termini di ore, non sono applicabili alla garanzia del Sistema di Controllo delle Emissioni. I particolari sono riportati nella dichiarazione della Garanzia sul Controllo delle Emissioni del Motore, stampata nel manuale dell'operatore o nella documentazione del costruttore del motore.

### Paesi oltre gli Stati Uniti e il Canada

I clienti acquirenti di prodotti Toro esportati dagli Stati Uniti o dal Canada devono contattare il proprio Distributore (Concessionario) Toro per ottenere le polizze di garanzia per il proprio paese, regione o stato. Se per qualche motivo non si è soddisfatti del servizio del proprio Distributore o si ha difficoltà nell'ottenere informazioni sulla garanzia, rivolgersi all'importatore Toro. Se tutti i rimedi falliscono, è possibile contattare la Toro Warranty Company.