



Mid-mount werktuigenbalksysteem

Sand Pro®/Infield Pro® 3040 en 5040 tractie-eenheden

Modelnr.: 08731—Serienr. 260000001 og højere

Montage-instructies

Belangrijk: Alvorens het mid-mount werktuigenbalksysteem te monteren, moet u een werktuigenbalk aanschaffen die geschikt is voor het systeem. Voor meer informatie kunt u contact opnemen met een erkende Toro-dealer.

Montage

Losse onderdelen

Gebruik onderstaande lijst om te controleren of alle onderdelen zijn geleverd.

Stap	Omschrijving	Hoe- veel- heid	Gebruik
1	Geen onderdelen vereist	–	Installatiewerkzaamheden voorafgaande aan montage.
2	Hefhendel van cultivator Bout (1/2 x 3-1/4 inch) Dunne borgmoer (1/2 inch) Palplaat Knop	1 2 2 1 1	Hefhendel van cultivator monteren.
3	Draaibuis Trekveer Veerstang Draaibuisbeugel Bout (3/8 x 3 inches) Borgmoer (3/8 inch) Veerbeugel Bout (3/8 x 2-3/4 inch)	1 1 1 2 4 6 1 1	Draaibuis en spanveer monteren.
4	Verstelbare stang Bout (1/2 x 1-1/2 inches) Borgmoer (1/2 inch)	1 1 2	Verstelbare stang monteren.
5	Roosterpaneel Kruiskopschroef (#10 x 1/2 inch) Borgmoer (#10) Rechterbeugel Linkerbeugel Bout (5/16 x 1 inch) Borgmoer (5/16 inch)	1 2 2 1 1 4 4	Verstelbare stang monteren.
6	Elke werktuigenbalk, los verkocht	1	Een werktuigenbalk monteren.

Stap	Omschrijving	Hoeveelheid	Gebruik
7	Hefboom	1	Hefpedaal van werktuigenbalk monteren.
	Bout (5/16 x 2 inches)	1	
	Borgmoer (5/16 inch)	3	
	Draailip	1	
	Beugel van werktuigenbalk	1	
	Rijtuigbout (3/8 x 1-1/4 inches)	1	
	Afstandsstuk	1	
	Ring (1 inch)	1	
	Borgmoer (3/8 inch)	1	
	Pedaalhefboom	1	
	Borgring	2	
	Ring (7/8 inch)	1	
	Bout (5/16 x 1 inch)	1	
	Excentrische bout	1	
8	Geen onderdelen vereist	–	De veerspanning van het draaipunt en de verstelbare stang afstellen.
9	Geen onderdelen vereist	–	Transporthoogte van werktuigenbalk instellen.
10	Opvulstuk, Onderdeelnr. 110-7379	1	De werktuigenbalk horizontaal stellen.
	Opvulstuk, Onderdeelnr. 110-7380	1	
	Opvulstuk, Onderdeelnr. 110-7381	1	
11	Montage-instructies	1	Lees het documentatiemateriaal en bewaar dit op een veilige plaats.
	Onderdelencatalogus	1	

1

Installatiewerkzaamheden voorafgaande aan montage

Geen onderdelen vereist

Procedure

- Als u een werktuigenbalk met geveerde tanden monteert, dient u eerst de opmerkingen bij Stap 3 te lezen.

Er zijn verschillende draaibuisbeugels vereist. Raapleeg de montage-instructies voor de werktuigenbalk met geveerde tanden.

- Als u een met de hand bedienbaar dozerblad in combinatie met het mid-mount werktuigenbalksysteem monteert, moet u eerst dit systeem installeren.

2

Hefhendel van cultivator monteren

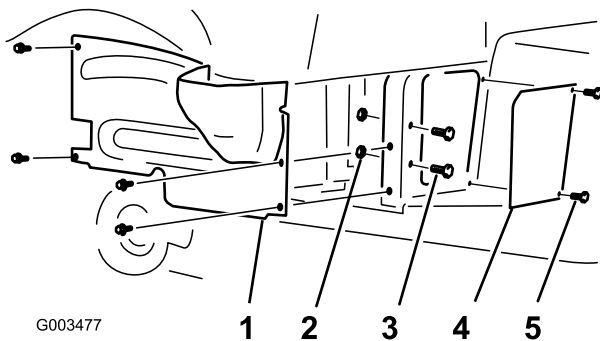
Benodigde onderdelen voor deze stap:

1	Hefhendel van cultivator
2	Bout (1/2 x 3-1/4 inch)
2	Dunne borgmoer (1/2 inch)
1	Palplaat
1	Knop

Procedure

- Ga naar de achterkant van de machine en verwijder de achterwielen. Plaats blokken onder de ophangplaten van de achterste wielmotor.

2. Verwijder de 4 flensschroeven waarmee het rechter wielscherm is bevestigd aan het frame (Figuur 1). Verwijder het scherm en bewaar het voor latere montage.



Figuur 1

- | | |
|---------------------------|------------------|
| 1. Scherm van rechterwiel | 4. Roosterpaneel |
| 2. Moer | 5. Schroeven |
| 3. Bouten | |

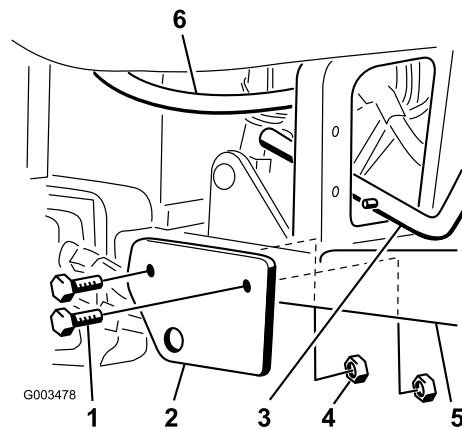
Opmerking: Als een met de hand bedienbaar dozerblad, Model 08714, op de machine wordt gemonteerd, moet de rechter montagebeugel van het blad worden verwijderd voordat de hefarm kan worden gemonteerd.

3. Verwijder de 2 schroeven en 2 bouten waarmee het roosterpaneel is bevestigd aan het frame (Figuur 1). Verwijder de roosterplaat en bewaar het voor latere montage.
4. Bevestig de montagebeugel van de hefhendel van de cultivator aan de rechter voetsteunbuizen met 2 bouten (1/2 x 3-1/4 inch) en **dunne** borgmoeren (1/2 inch), zoals wordt getoond in Figuur 2. Zorg ervoor dat de boutkoppen aan de buitenkant zitten en dat de dunne borgmoeren worden gebruikt.

Belangrijk: Er zijn zowel dikke als dunne borgmoeren geleverd bij de losse onderdelen. Bij deze stap moet u de **dunne borgmoeren gebruiken. Als u de dikke borgmoeren gebruikt, zullen deze niet vastklemmen en uiteindelijk eraf vallen.**

Opmerking: De hendel wordt gemonteerd via de onderkant van de tractie-eenheid door de hendel door de opening te laten gaan die ontstaat na verwijdering van het roosterpaneel.

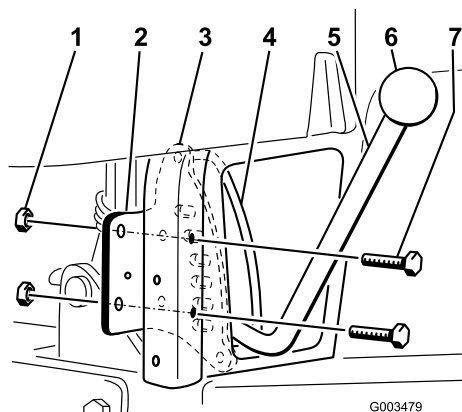
Opmerking: Haal de hendel niet uit elkaar om deze op de tractie-eenheid te monteren.



Figuur 2

- | |
|--------------------------------|
| 1. Bout (1/2 x 3-1/4 inch) |
| 2. Montagebeugel |
| 3. Hefhendel van cultivator |
| 4. Dunne borgmoeren (1/2 inch) |
| 5. Voetsteunbuis |
| 6. Hydraulische leiding |

5. Plaats de palplaat op de hefhendel van de cultivator. De hendel moet langs de palplaat en de geleider van de hendel lopen (Figuur 3).

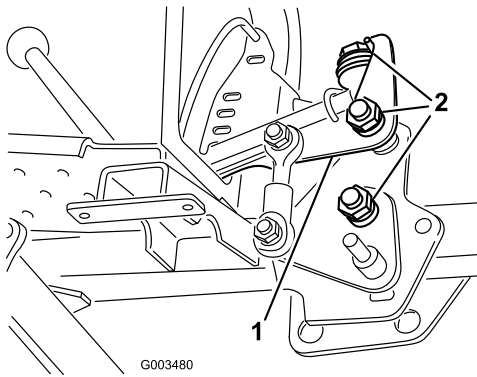


Figuur 3

- | | |
|------------------------------|-----------------------------|
| 1. Borgmoeren (5/16 inch) | 5. Hefhendel van cultivator |
| 2. Rechter framebuis, achter | 6. Knop |
| 3. Palplaat | 7. Bout (5/16 x 2-1/2 inch) |
| 4. Geleider van hendel | |

6. Monteer de palplaat op de achterkant van de achterste rechter verticale framebuis met 2 bouten (5/16 x 2-1/2 inch) en 2 borgmoeren (5/16 inch), zoals wordt getoond in Figuur 3. (Verwijderen bij Stap 1, procedure 3.)
7. Draai de knop op de hefhendel (Figuur 3).
8. Zorg ervoor dat de hefhendel over het volledige bereik door de palplaat kan bewegen en in elke borgsleuf kan worden vastgezet.

Als de hefhendel te los of te vast zit, moet u de de borgmoeren op het draaipunt van de hendel vaster of losser draaien (Figuur 4).



Figuur 4

1. Draaipunt van hefhendel 2. Borgmoer

9. Controleer de afstand tussen de hefhendel en de hydraulische leiding. Zorg ervoor dat de hydraulische leiding niet langs de hefhendel schuurt en laat de hydraulische leiding anders lopen als dit nodig is (Figuur 2).

3

Draaibuis en spanveer monteren

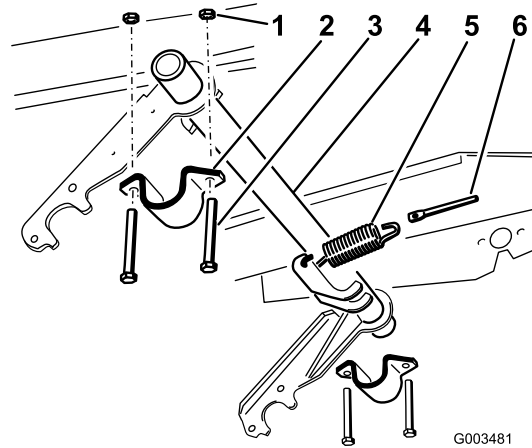
Benodigde onderdelen voor deze stap:

1	Draaibuis
1	Trekveer
1	Veerstang
2	Draaibuisbeugel
4	Bout (3/8 x 3 inches)
6	Borgmoer (3/8 inch)
1	Veerbeugel
1	Bout (3/8 x 2-3/4 inch)

Procedure

Opmerking: Als u de werktuigenbalk met de geveerde tanden wilt plaatsen, moet u de beugels van de draaibuis monteren die zijn geleverd met de werktuigenbalk, in plaats van de beugels die zijn geleverd met dit werktuig. Raadpleeg de *Montage-instructies voor de werktuigenbalk met geveerde tanden* voor meer informatie.

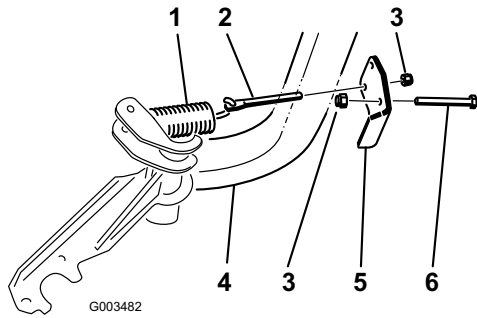
1. Bevestig de trekveer aan één van de veerhendels op de draaibuis en de veerstang (Figuur 5).
2. Monteer de beugel van de draaibuis losjes op de rechterkant (Figuur 5).
3. Schuif de rechterkant van de draaibuis in de rechter draaibuisbeugels (Figuur 5).



Figuur 5

1. Borgmoer (3/8 inch) 4. Draaibuis
 2. Draaibuisbeugel 5. Trekveer
 3. Bout (3/8 x 3 inch) 6. Veerstang

4. Steek de veerstang in het gat in de veerbeugel en zet deze losjes vast met een borgmoer.(3/8 inch). Plaats de veerstang zoals wordt getoond in Figuur 6.
5. Plaats de linkerkant van de draaibuis op het frame en monteer deze met een draaibuisbeugel, 2 bouten (3/8 x 3 inch) en 2 borgmoeren (3/8 inch) (Figuur 5).
6. Monteer de veerbeugel aan de voorste framebuis met een bout (3/8 x 2-3/4 inch) en een borgmoer (3/8 inch). Plaats de veerbeugel zoals wordt getoond in Figuur 6.



Figuur 6

- | | |
|------------------------|----------------------------|
| 1. Trekveer | 4. Frame |
| 2. Veerstang | 5. Veerbeugel |
| 3. Borgmoer (3/8 inch) | 6. Bout (3/8 x 2-3/4 inch) |

7. Draai alle bevestigingen vast, maar hierbij niet de borgmoer de veerstang vastzit.

4

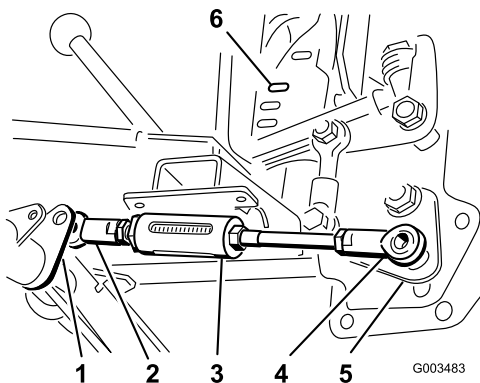
Verstelbare stang monteren

Benodigde onderdelen voor deze stap:

1	Verstelbare stang
1	Bout (1/2 x 1-1/2 inches)
2	Borgmoer (1/2 inch)

Procedure

1. Plaats de kogelverbinding op het korte stuk van de verstelbare stang rechts van de hendel van de verstelbare stang op de draaibuis (Figuur 7)



Figuur 7

- | | |
|--|-----------------------------------|
| 1. hendel van verstelbare stang op draaibuis | 4. Lange stuk van kogelverbinding |
| 2. Korte stuk van kogelverbinding | 5. Hefhendel |
| 3. Verstelbare stang | 6. Tweede borgsleuf |

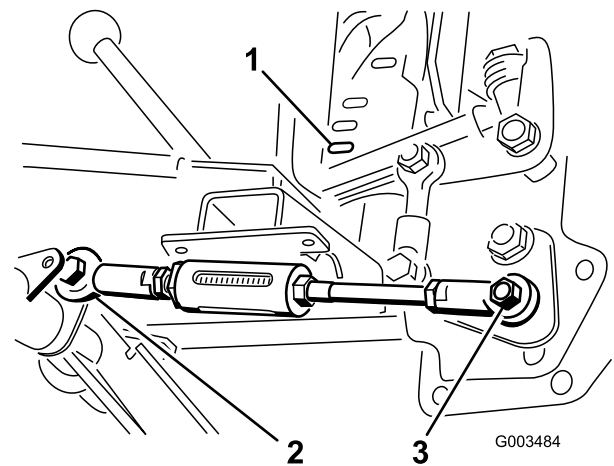
2. Zet de hefhendel vast in de tweede borgsleuf van boven.
3. Plaats de kogelverbinding op het lange stuk van de verstelbare stang op de bout op de onderkant van de hefhendel en zet deze losjes vast met een borgmoer (1/2 inch) (Figuur 7).

Opmerking: U kunt de draaibuis omhoog of omlaag bewegen in zijn beugels om ruimte voor de montage van de verstelbare stang te krijgen.

4. Beweeg de hefhendel helemaal naar beneden en zet deze vast in de onderste borgsleuf.
5. Beweeg de kogelverbinding op het korte stuk van de verstelbare stang rond de hendel van de verstelbare stang op de draaibuis totdat deze aan de andere kant van de hendel zit.

Opmerking: U kunt de draaibuis omhoog of omlaag bewegen in zijn beugels om ruimte voor de montage van de verstelbare stang te krijgen.

6. Beweeg de hefhendel totdat het gat in de kogelverbinding recht tegenover het gat op de rechterkant van de hendel van de verstelbare hendel op de draaibuis is, en zet de stang vast aan de hendel met een bout (1/2 x 1-1/2 inches) en een borgmoer (1/2 inch), zoals wordt getoond in Figuur 8.



Figuur 8

Getoond in de laagste positie.

- | | |
|--|--|
| 1. Laagste borgsleuf | 3. Lange stuk op bout, vastgezet met een moer. |
| 2. Kort stuk vastgezet met een bout en een moer vanaf de linkerkant. | |

7. Draai de bevestigingen vast.

5

Roosterpaneel en beugels monteren

Benodigde onderdelen voor deze stap:

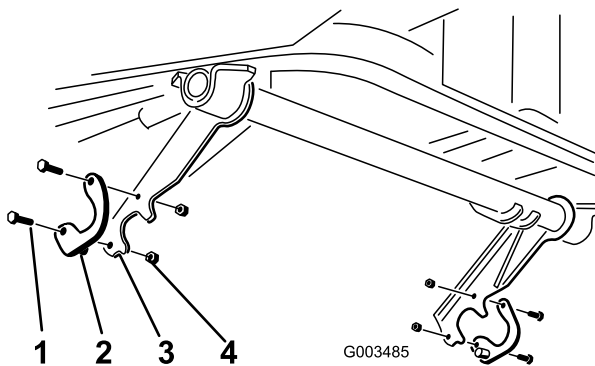
1	Roosterpaneel
2	Kruiskopschroef (#10 x 1/2 inch)
2	Borgmoer (#10)
1	Rechterbeugel
1	Linkerbeugel
4	Bout (5/16 x 1 inch)
4	Borgmoer (5/16 inch)

Procedure

Opmerking: Als u het met de hand bedienbare dozerblad hebt verwijderd moet u dit nu monteren.

1. Monteer het nieuwe roosterpaneel op de achterkant van de frameopening met 2 kruiskopschroeven (#10 x 1/2 inch) en borgmoeren (#10)
2. Zet de achterkant van een beugel losjes vast aan elke hefarm met een bout (5/16 x 1 inch) en een borgmoer (5/16 inch). Het lange stuk van de bout van de beugel moet naar binnen wijzen (Figuur 9).

Belangrijk: De beugels moeten in de richting wijzen die wordt aangegeven in Figuur 9.



Figuur 9

1. Bout (5/16 x 1 inch)
2. Beugel
3. Hefarm
4. Borgmoer (5/16 inch)

6

Een werktuigenbalk monteren

Benodigde onderdelen voor deze stap:

1	Elke werktuigenbalk, los verkocht
---	-----------------------------------

Procedure

Belangrijk: Als u een werktuigenbalk met geveerde tanden monteert, kunt u deze procedure overslaan en de werktuigenbalk monteren volgens de instructie die daarbij zijn geleverd. Als de werktuigenbalk is gemonteerd, gaat u verder met de volgende procedure in dit document.

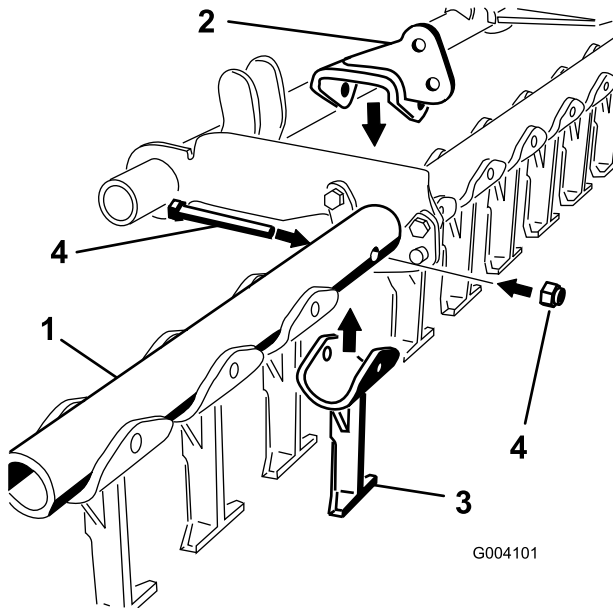
Opmerking: Als uw werktuigenbalk zonder draaibeugel wordt geleverd, moet u deze monteren aan de vierde tand van links zoals wordt getoond in Figuur 10 en de bout en de moer zodanig vastdraaien dat de beugel en de tand stevig vastzitten, voordat u verder gaat met de montage. Als u een werktuigenbalk met geveerde tanden monteert, moet u de instructies voor de montage van de beugel raadplegen die bij de werktuigenbalk zijn geleverd.

7

Hefpedaal van werktuigenbalk monteren

Benodigde onderdelen voor deze stap:

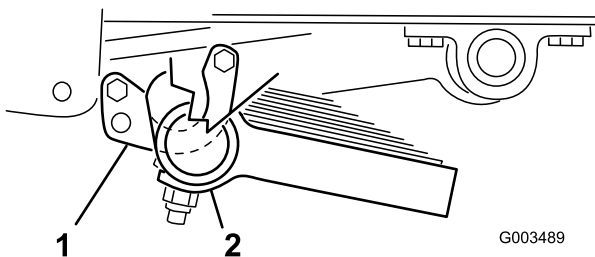
1	Hefboom
1	Bout (5/16 x 2 inches)
3	Borgmoer (5/16 inch)
1	Draailip
1	Beugel van werktuigenbalk
1	Rijtuigbout (3/8 x 1-1/4 inches)
1	Afstandsstuk
1	Ring (1 inch)
1	Borgmoer (3/8 inch)
1	Pedaalhefboom
2	Borgring
1	Ring (7/8 inch)
1	Bout (5/16 x 1 inch)
1	Excentrische bout



Figuur 10

- 1. Werktuigenbalk
- 2. Draaibeugel
- 3. Vierde tand
- 4. Bevestigingselementen voor tand

- Plaats beide uiteinden van de draaibuis op de beugels. De snijranden van de tanden moeten naar voren zijn gericht.
- Zet de hefhandel in de middelste stand.
- Bevestig de voorkant van elke beugel aan de buis met een bout (5/16 x 1 inch) en een borgmoer (5/16 inch).



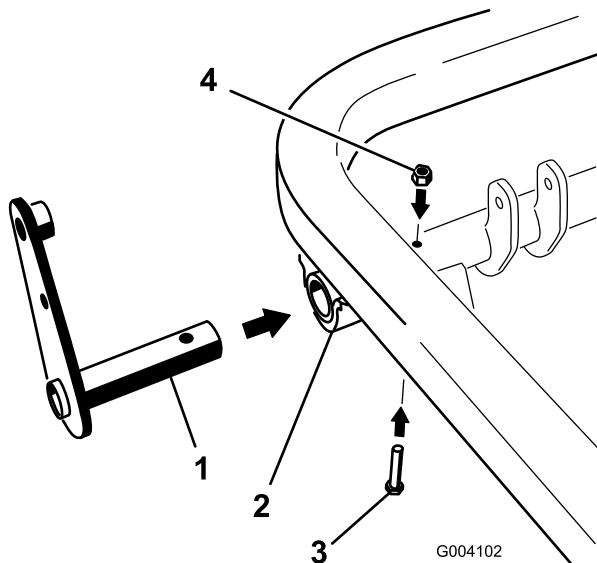
Figuur 11

- 1. Beugel
- 2. Werktuigbuis

Procedure

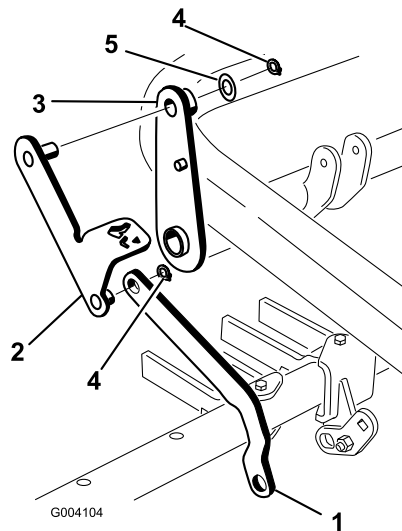
- Schuif de steunpunten op de hefboom in het linker uiteinde van de draaibuis en zet deze vast met een bout (5/16 x 2 inches) en een borgmoer (5/16 inch) door de draaibuis (Figuur 12).

Opmerking: Soms moet u de bout door de draaibuis en de hefboom schroeven.



Figuur 12

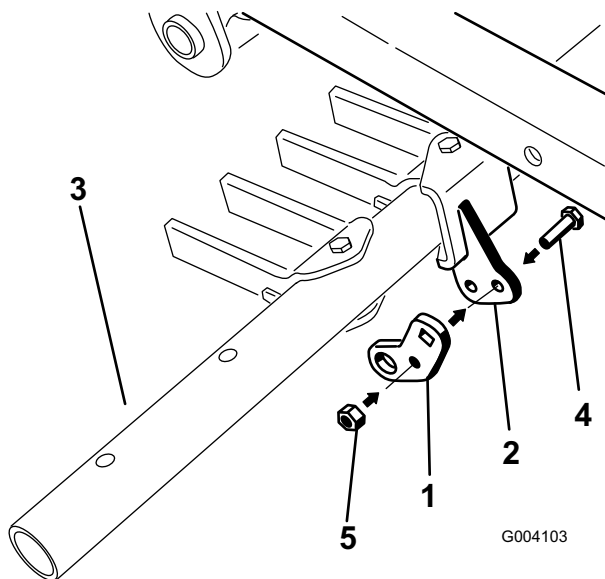
- | | |
|--------------|---------------------------|
| 1. Hefboom | 3. Bout (5/16 x 2 inches) |
| 2. Draaibuis | 4. Borgmoer (5/16 inch) |



Figuur 14

- | | |
|------------------------------|--------------------|
| 1. Beugel van werktuigenbalk | 4. Borgring |
| 2. Pedaalhefboom | 5. Ring (7/8 inch) |
| 3. Hefboom | |

- Plaats de draailip met het middelste gat op de draaibeugel van de werktuigenbalk en zet deze daaraan vast met een bout (5/16 x 1 inch) en een borgmoer (5/16 inch) (Figuur 13).



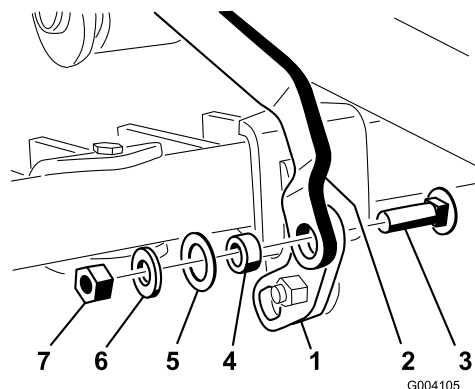
Figuur 13

- | | |
|-------------------|-------------------------|
| 1. Draailip | 4. Bout (5/16 x 1 inch) |
| 2. Draaibeugel | 5. Borgmoer (5/16 inch) |
| 3. Werktuigenbalk | |

- Schuif het uiteinde van de beugel van de werktuigenbalk op de korte steunpen op de pedaalhefboom en zet deze vast met een borgring (Figuur 14).

- Monteer de steunpen op het andere uiteinde van de pedaalhefboom door de bovenkant van de hefboom en zet deze vast met een ring (7/8 inch) en een borgring (Figuur 14).

- Richt het kniestuk van het hefpedaal naar boven, plaats de draailip met het vierkante gat op het uiteinde van de beugel van de werktuigenbalk en zet deze daaraan vast met een rijtuigbout (3/8 x 1-1/4 inches), een afstandsstuk, een ring van 1 inch, een ring van 13/16 inch en een borgmoer (3/8 inch) zoals wordt getoond in Figuur 15.

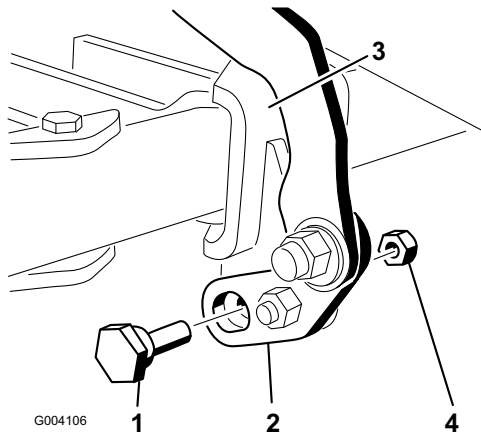


Figuur 15

- | | |
|-------------------------------------|------------------------|
| 1. Draailip | 5. Ring (1 inch) |
| 2. Beugel van werktuigenbalk | 6. Ring (13/16 inch) |
| 3. Rijtuigbout (3/8 x 1-1/4 inches) | 7. Borgmoer (3/8 inch) |
| 4. Afstandsstuk | |

- Monteer de excentrische bout door de onderkant van de draailip en de draaibeugel en

zet deze vast met een borgmoer (5/16 inch) (Figuur 16).



Figuur 16

- | | |
|----------------------|-------------------------|
| 1. Excentrische bout | 3. Draaibeugel |
| 2. Draailip | 4. Borgmoer (5/16 inch) |

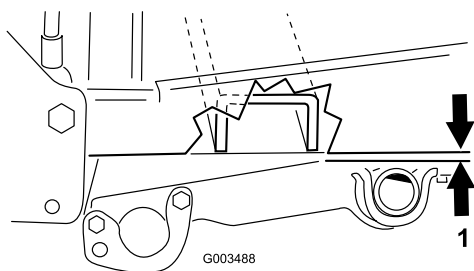
8

De veerspanning van het draaipunt en de verstelbare stang afstellen

Geen onderdelen vereist

Procedure

1. Zet de hefhendel vast in de bovenste borgsleuf
2. Meet de afstand tussen het frame van de tractie-eenheid en de draaibuis zoals wordt getoond in Figuur 17.



Figuur 17

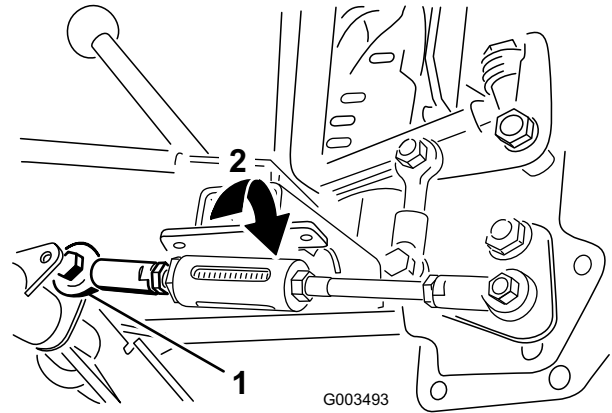
1. Meet deze afstand

Als de afstand niet 1,5-4,5 mm is, moet u de verstelbare stang als volgt afstellen.

A. Verwijder de bout en de moer waarmee de stang is bevestigd aan de draaibuis (Figuur 18).

B. Draai aan de kogelverbinding zoals wordt getoond in Figuur 18 om de lengte van de stang als volgt te veranderen:

- Om de afstand te vergroten, maakt u de stang korter.
- Om de afstand te verkleinen, maakt u de stang langer.



Figuur 18

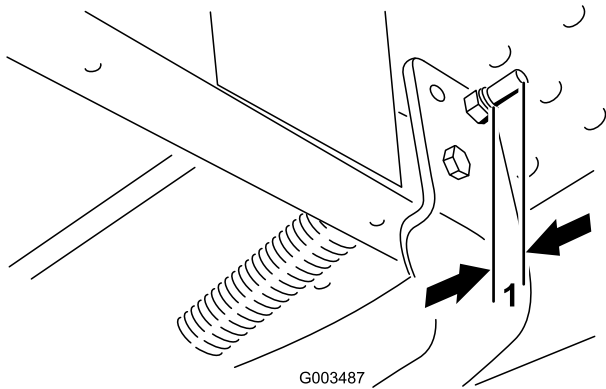
1. Kogelverbinding
2. Verklein de afstand

C. Monteer de stang met de bout en de borgmoer en controleer nogmaals de afstand.

D. Stel net zo lang af totdat de afstand correct is.

3. Om de veer te spannen, draait u de borgmoeren waarmee de veerstangen zijn vastgezet, aan totdat 6-13 mm van de schroefdraad zichtbaar is (Figuur 19).

Opmerking: Door de veerstangen af te stellen, kunt u het hefvermogen van het systeem wijzigen; hoe langer de uiteinden van de bout zijn, des te gemakkelijk kan de werktuigenbalk worden opgeheven. De veren moeten zodanig worden afgeteld dat de hefkracht prettig is. Hoe groter de spanning op de veer is, des te minder bodemdruk er op de werktuigenbalk zal zijn.



Figuur 19

1. 7-13 mm van de schroefdraad zichtbaar

4. Monteer het scherm van het rechterwiel.
5. Monteer de achterwielen en verwijder de blokken onder de achterkant van de machine. Draai de wielmoeren vast met een torsie van 61-75 Nm.

9

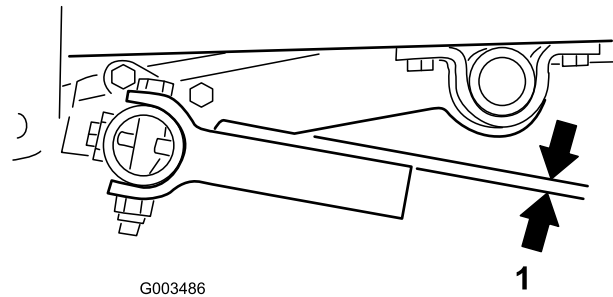
Transporthoogte van werktuigenbalk instellen

Geen onderdelen vereist

Procedure

1. Zet de hefhendel in de transportstand.
2. Draai de excentrische bout in een van beide richtingen totdat de tanden van de werktuigenbalk evenwijdig aan de hefarm zijn (Figuur 16 en Figuur 20).

Belangrijk: De excentrische bout zal niet 360 graden ronddraaien. Als de bout niet verder kan, moet u niet proberen deze verder te draaien, omdat u dan de bout zult beschadigen. In plaats daarvan moet u de bout in de andere richting terugdraaien.



Figuur 20

1. Gewenste positie, evenwijdig aan hefarm.

3. Zet de middelste ankerbout (item 4 in Figuur 13) vast met een torsie van 20 tot 25 Nm.
4. Draai de moer vast waarmee de excentrische bout wordt vastgezet, stevig aan, maar zet deze niet te vast.
5. Test de werking van het werktuig.

10

De werktuigenbalk horizontaal stellen

Benodigde onderdelen voor deze stap:

1	Opvulstuk, Onderdeelnr. 110-7379
1	Opvulstuk, Onderdeelnr. 110-7380
1	Opvulstuk, Onderdeelnr. 110-7381

Procedure

Nadat de werktuigenbalk is gemonteerd en de bevestigingen zijn vastgezet, moet u op de volgende wijze controleren of de tanden van de werktuigenbalk horizontaal zijn.

1. Parkeer de machine op een horizontaal oppervlak.
2. Controleer of alle banden dezelfde spanning hebben. Raadpleeg de *Gebruikershandleiding* voor meer informatie over de wijze waarop u de bandenspanning moet controleren.
3. Laat de werktuigenbalk neer totdat de tanden net de grond raken.
4. Als de tanden van de werktuigenbalk de grond gelijkmatig raken, staat de werktuigenbalk horizontaal.

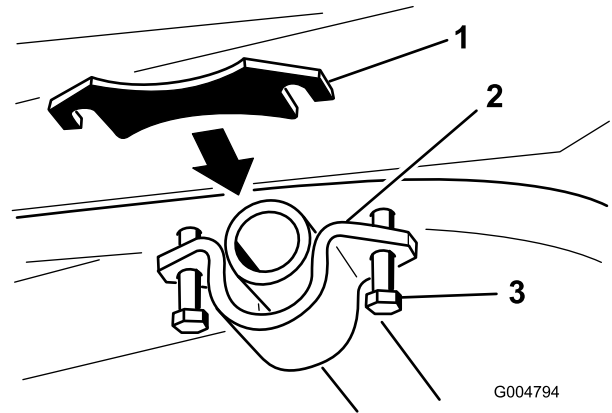
Als de tanden aan de ene kant van de werktuigenbalk de grond eerder raken dan de tanden aan de andere kant, moet de werktuigenbalk horizontaal worden gesteld. U stelt de werktuigenbalk horizontaal door de rest van de procedure uit te voeren.

5. Meet de afstand van de werktuigenbalk tot de grond aan de kant die moet worden bijgesteld. Gebruik de volgende tabel om vast te stellen welk opvulstuk u moet plaatsen op basis van de gemeten afstand.

Opvulstukken (dikte in inches)	Verandering van de hoogte van de tanden (in inches) aan de buitenrand
110-7379 (0,0747 inch)	1/8 inch
110-7381 (0.1345 inch)	1/4 inch
110-7379 en 110-7381 (0,2094 inch)	3/8 inch
110-7380 (0,25 inch)	7/16 inch
110-7379 en 110-7380 (0,3247 inch)	9/16 inch

6. Plaats het benodigde aantal opvulstukken zoals wordt getoond in Figuur 21. Draai de bouten los waarmee de draaibuisbeugel vastzit, zodat er een opening ontstaat tussen het frame en de draaibuisbeugel. Plaats het benodigde aantal opvulstukken en draai de bevestigingen vast.

Opmerking: Voor de plaatsing van de opvulstukken moet soms het hefpedaal worden verwijderd om bij de draaibuisbeugel te kunnen komen. Zie Hefpedaal van werktuigenbalk monteren.



Figuur 21

Rechterkant getoond

1. Opvulstuk
2. Draaibuisbeugel
3. Bout

G004794

7. Controleer of de werktuigenbalk nu horizontaal staat. Indien dit niet het geval, moet u de werktuigenbalk opnieuw horizontaal stellen.

11

Documentatiemateriaal lezen/bewaren

Benodigde onderdelen voor deze stap:

1	Montage-instructies
1	Onderdelencatalogus

Procedure

1. Lees het documentatiemateriaal.
2. Bewaar het documentatiemateriaal op een veilige plaats.

Gebruiksaanwijzing

- Om de werktuigenbalk neer te laten, moet u de hefhendel naar links en omlaag bewegen en vervolgens naar rechts schuiven in de gewenste vergrendelde stand.
- Om de werktuigenbalk op te heffen, moet u de hefhendel naar links en omhoog bewegen en vervolgens naar rechts schuiven in de gewenste vergrendelde stand.
- Om de werktuigenbalk op te heffen en te vergrendelen in de transportstand, moet u de hefhendel in de hoogste stand zetten en het hefpedaal van de werktuigenbalk intrappen.
- Om de werktuigenbalk vrij te zetten uit de transportstand, zet u de hefhendel in een lagere stand.

Opmerking: Als u de cultivator gebruikt, kunnen de tanden worden rondgedraaid om de levensduur van de tanden te verlengen.

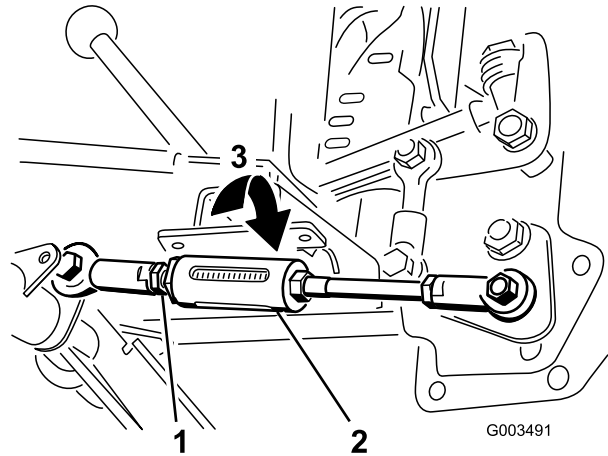
Opmerking: Om de gewenste bedrijfsstand te verkrijgen, moet u de werktuigenbalk soms eerst lager dan de gewenste stand zetten en vervolgens weer hoger zetten.

Tijdens het gebruik kunt u de werktuigenbalk gemakkelijker neerlaten door langzaam achteruit te rijden terwijl u de werktuigenbalk instelt op de gewenste werkdiepte. Als de gewenste stand is ingesteld, rijdt u langzaam vooruit en de tanden zullen de grond raken waarbij de werktuigenbalk in de ingeschakelde stand wordt getrokken.

De neerwaartse druk van de werktuigenbalk instellen

Om de neerwaartse druk van de werktuigenbalk op de grond in te stellen, moet u de veerspanning van de verstelbare stang afstellen. Draai met een 3/4 inch sleutel de veerbuis op de verstelbare stang in de richting van de rechtse schroefdraad om de neerwaartse druk te vergroten of in tegengestelde richting om de neerwaartse druk te verminderen (Figuur 22)

Opmerking: Dit zal geen wijziging brengen in de afstelling van de verstelbare stang die is verkregen volgens de procedure De veerspanning van het draaipunt en de verstelbare stang afstellen.

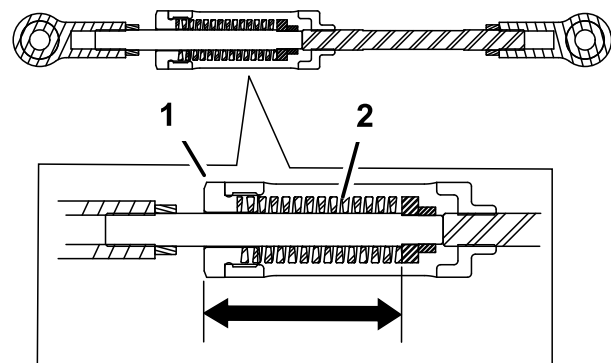


Figuur 22

1. Verstelbare stang
2. Veerbuis
3. Verminder neerwaartse druk

Gebruik onderstaande tabel en figuur als leidraad bij de instelling van de neerwaartse druk van de werktuigenbalk (Figuur 23).

Afstand - inch	Kracht - lb
3.00	238
2.88	335
2.75	430
2.62	526
2.50	623



Figuur 23

1. Veerbuis
2. Veer

Problemen, oorzaak en remedie

Probleem	Mogelijke oorzaak	Remedie
Om het werktuig op te heffen, is buitengewoon veel kracht nodig.	<ol style="list-style-type: none">1. De trekveren zijn niet strak genoeg gespannen.2. De haakse hendel en het hendelmechanisme zitten te vast.3. De verstelbare stang is gemonteerd op de buitenrand (rechterkant) van de hefarmen op de draaistang.	<ol style="list-style-type: none">1. Draai de moeren vast waarmee de veerstangen zijn bevestigd aan de trekveren, en stel de werktuigenbalk horizontaal als dit nodig is.2. Draai de twee moeren los waarmee de haakse hendel en het hendelmechanisme zijn bevestigd aan het montagesetel van de cultivator (zie de <i>Onderdelencatalogus</i> voor afbeeldingen van onderdelen). Draai de moeren stevig vast en daarna weer iets losser zodat de haakse hendel en het hendelmechanisme onbelemmerd kunnen bewegen.3. Monteer de verstelbare stang op de linkerkant van de hefarmen op de draaistang; zie <i>Verstelbare stang monteren</i>.

Probleem	Mogelijke oorzaak	Remedie
De hendel kan niet worden vastgezet in de borgsleuven op de palplaat.	1. De moer waarmee de hendel is vastgezet op het montagegestel van de cultivator, zit te vast.	1. Draai de moer los waarmee de haakse hendel en het hendelmechanisme is bevestigd aan het montagegestel van de cultivator (zie de <i>Onderdelencatalogus</i> voor afbeeldingen van onderdelen). Draai de moer stevig vast en daarna weer iets losser zodat de haakse hendel en het hendelmechanisme onbelemmerd kunnen bewegen.
De werktuigenbalk draait niet hoog genoeg als deze in de transportstand staat.	1. De excentrische bout moet worden afgesteld. 2. De verstelbare stang is te lang.	1. Zie Transporthoogte instellen. 2. Maak de verstelbare stang korter; zie De veerspanning van het draaipunt en de verstelbare stang afstellen.
De neerwaartse druk van het werktuig is te licht.	1. De veerspanning van de verstelbare stang is onvoldoende.	1. Zie Neerwaartse druk van de werktuigenbalk instellen.
Ongelijkmatig contact met de grond in bochten.	1. De tractie-eenheid kantelt in krappe bochten of cirkels.	1. Monteer de optionele banden met stijvere wangen die verkrijgbaar zijn bij een erkenden Toro-dealer.
De machine stopt als een obstakel wordt geraakt.	1. De vertelbare stang is verkeerd gemonteerd.	1. Zie Verstelbare stang monteren
De tanden van de werktuigenbalk zijn niet horizontaal.	1. Verkeerde opvulstukken geplaatst.	1. Zie Opvulstukken plaatsen.



De Toro Algemene Garantievoorwaarden voor Producten

2 jaar garantie

Voorwaarden en producten waarvoor de garantie geldt

Toro en de hieraan gelieerde onderneming, Toro Warranty Company, bieden krachtens een overeenkomst tussen beide ondernemingen gezamenlijk de garantie dat uw Toro product (hierna: het "Product") gedurende twee jaar of 1500 bedrijfsuren* vrij van materiaalgebreken of fabricagefouten is, met dien verstande dat hierbij de kortste periode moet worden aangehouden. In een geval waarin de garantie van toepassing is, zullen wij het Product kosteloos repareren en ook niet de kosten van diagnose, arbeid, onderdelen en transport in rekening brengen. De garantie gaat in op de datum waarop het Product is geleverd aan de oorspronkelijke koper.

Product uitgerust met urenteller

Aanwijzingen voor aanvraag van garantieservice

U dient contact op te nemen met de Distributeur of Erkende Dealer bij wie u het Product heeft gekocht, zodra u denkt dat er sprake is van een geval waarop de garantie van toepassing is.

Als het u moeite kost een Distributeur of Erkende Dealer te vinden of vragen over rechten of plichten uit hoofde van de garantie heeft, kunt u contact met ons opnemen op:

Toro Commercial Products Service Department

Toro Warranty Company

8111 Lyndale Avenue South

Bloomington, MN 55420-1196

952-888-8801 of 800-982-2740

E-mail: commercial.service@Toro.com

Plichten van de eigenaar

Als eigenaar van het Product bent u verantwoordelijk voor de vereiste onderhouds- en afstelwerkzaamheden die worden vermeld in de gebruikershandleiding. Indien u nalaat de vereiste onderhouds- en afstelwerkzaamheden uit te voeren, kan dit aanleiding zijn een aanspraak op garantie af te wijzen.

Zaken en gevallen die niet onder de garantie vallen

Niet alle storingen of defecten van het product die plaatsvinden tijdens de garantieperiode, zijn materiaalgebreken of fabricagefouten. Buiten deze expliciete garantie vallen:

- Defecten als gevolg van het gebruik van andere dan originele Toro-onderdelen, of als gevolg van de montage en gebruik van additionele, gewijzigde of niet-goedgekeurde accessoires
- Defecten als gevolg van nalatigheid om vereiste onderhouds- en/of afstelwerkzaamheden te verrichten
- Defecten als gevolg van verkeerd, achteloos of roekeloos gebruik van het Product
- Onderdelen die onderhevig zijn aan slijtage door gebruik, tenzij deze gebreken vertonen. Voorbeelden van onderdelen die slijten of worden verbruikt tijdens een normaal gebruik van het Product

zijn onder meer, maar niet uitsluitend, maaimessen, messenkooien, snijplaten, pennen, bougies, zwenkwielen, banden, filters, drijfriemen en sommige onderdelen van spuitmachines zoals membranen, spuitdoppen, afsluitkleppen, enz.

- Defecten veroorzaakt door externe invloeden. Externe invloeden zijn onder meer, maar niet uitsluitend, weersomstandigheden, wijze van opslag, verontreiniging, gebruik van niet-goedgekeurde koelvloeistoffen, smeermiddelen, additieven, chemicaliën, enz.
- Zaken die aan normale slijtage onderhevig zijn. Dit zijn onder meer, maar niet uitsluitend, schade aan stoelen als gevolg van slijtage of afschuring, afgebladderde verfoppervlakken, beschadigde stickers, krassen op ruiten, enz.

Onderdelen

Garantie wordt verleend op onderdelen die moeten worden vervangen in het kader van het vereiste onderhoud, gedurende de garantieperiode tot hun geplande vervanging.

Onderdelen die uit hoofde van deze garantie worden vervangen, worden eigendom van Toro. Toro beslist in laatste instantie of een onderdeel of een groep van onderdelen wordt gerepareerd of vervangen. Toro mag voor sommige garantiereparaties in de fabriek gereviseerde onderdelen gebruiken in plaats van nieuwe onderdelen.

Algemene voorwaarden

Op grond van deze garantie mogen reparaties uitsluitend worden uitgevoerd door een Erkende Toro Distributeur of Dealer.

The Toro® Company en de Toro Warranty Company zijn niet aansprakelijk voor indirecte of bijkomende schade dan wel gevolgschade in samenhang met het gebruik van de Toro producten die onder deze garantie vallen, inclusief de kosten of uitgaven voor de levering van vervangend materiaal of diensten gedurende een redelijke periode van onbruikbaarheid of buitengebruikstelling tijdens de uitvoering van reparatiewerkzaamheden op grond van deze garantie. Met uitzondering van de emissiegarantie waarnaar hieronder, indien van toepassing, wordt verwezen, bestaat er geen andere expliciete garantie. Alle impliciete garanties van verkoopbaarheid of geschiktheid voor gebruik zijn beperkt tot de duur van deze expliciete garantie.

Sommige landen staan uitsluitingen van bijkomende schade of gevolgschade of beperkingen op de duur van de impliciete garantie niet toe, zodat bovengenoemde uitsluitingen en beperkingen in uw geval mogelijk niet van toepassing zijn.

Deze garantie geeft u specifieke rechten; daarnaast kunt u beschikken over andere rechten die per land kunnen verschillen.

Opmerking met betrekking tot de garantie op de motor: Het emissiecontrolesysteem op uw Product kan vallen onder de dekking van een afzonderlijke garantie die tegemoetkomt aan de eisen van de Amerikaanse Environmental Protection Agency (EPA) en/of de California Air Resources Board (CARB). De beperkingen van de bedrijfsuren die hierboven zijn genoemd, gelden niet voor de garantie op het emissiecontrolesysteem. Zie de garantieverklaring voor het emissiecontrolesysteem in de gebruikershandleiding of in het documentatiemateriaal van de fabrikant van de motor voor nadere bijzonderheden.

Andere landen dan de VS of Canada

Kopers van Toro producten die zijn geëxporteerd uit de Verenigde Staten of Canada, moeten contact opnemen met hun Toro Distributeur (Dealer) voor de garantievoorwaarden die in hun land, provincie of staat van toepassing zijn. Als u om een of andere reden ontevreden bent over de service van uw Distributeur of moeilijk informatie over de garantie kunt krijgen, verzoeken wij u contact op te nemen met de Toro importeur. Als alle andere middelen tekortschieten, kunt u zich wenden tot de Toro Warranty Company.