



# Mittmonterat verktygsstångssystem

## Traktorenheterna Sand Pro®/Infield Pro® 3040 och 5040

Modellnr 08731—Serienr 260000001 och upp

### Bruksanvisning

**Viktigt:** Innan du monterar det mittmonterade verktygsstångssystemet bör du införskaffa en av de verktygsstångar som är avsedda för användning tillsammans med systemet. Kontakta din auktoriserade Toro-distributör för mer information.

## Instalação

### Lösa delar

Använd diagrammet nedan för att kontrollera att alla delar finns med.

Steg	Beskrivning	Antal	Användning
<b>1</b>	Inga delar krävs	–	Före montering
<b>2</b>	Harvens lyfthandtag Bult (1/2 x 3 1/4 tum) Tunn låsmutter (1/2 tum) Spärrplatta Ratt	1 2 2 1 1	Montera harvens lyfthandtag.
<b>3</b>	Vridbart rör Förlängningsfjäder Fjäderstång Fäste för vridbart rör Bult (3/8 x 3 tum) Låsmutter (3/8 tum) Fjäderfäste Bult (3/8 x 2 3/4 tum)	1 1 1 2 4 6 1 1	Montera det vridbara röret och spännfjädern.
<b>4</b>	Justerbar stång Bult (1/2 x 1-1/2 tum) Låsmutter (1/2 tum)	1 1 2	Montera den justerbara stången.
<b>5</b>	Skärmpanel Skruv med koniskt huvud (nr 10 x 1/2 tum) Låsmutter (nr 10) Höger sadel Vänster sadel Bult (5/16 x 1 tum) Låsmutter (5/16 tum)	1 2 2 1 1 4 4	Montera den justerbara stången.
<b>6</b>	Valfri verktygsstång, säljs separat	1	Montera en verktygsstång.

Steg	Beskrivning	Antal	Användning
<b>7</b>	Spak	1	Montera verktygsstångens lyftpedal.
	Bult (5/16 x 2 tum)	1	
	Låsmutter (5/16 tum)	3	
	Svängplatta	1	
	Verktygsstångslänk	1	
	Vagnsbult (3/8 x 1-1/4 tum)	1	
	Distansbricka	1	
	Bricka (1 tum)	1	
	Låsmutter (3/8 tum)	1	
	Pedalspak	1	
	Fästring	2	
	Bricka (7/8 tum)	1	
	Bult (5/16 x 1 tum)	1	
Excenterbult	1		
<b>8</b>	Inga delar krävs	–	Justera den vridbara fjäderns spänning och den justerbara stången.
<b>9</b>	Inga delar krävs	–	Justera verktygsstångens transporthöjd.
<b>10</b>	Mellanlägg, delnr 110-7379	1	Balansera verktygsstången.
	Mellanlägg, delnr 110-7380	1	
	Mellanlägg, delnr 110-7381	1	
<b>11</b>	Monteringsanvisningar	1	Läs dokumentationen och förvara den på en säker plats.
	Reservdelskatalog	1	

# 1

## Före montering

Inga delar krävs

### Tillvägagångssätt

- Se anvisningarna i Steg 3 när du monterar en verktygsstång med fjäderharvpinnar.  
Särskilda fästen krävs för det vridbara röret. Se monteringsanvisningarna för verktygsstången med fjäderharvpinnar.
- Vid montering av en främre manuell kniv tillsammans med ett mittmonterat verktygsstångssystem ska det mittmonterade verktygsstångssystemet monteras först.

# 2

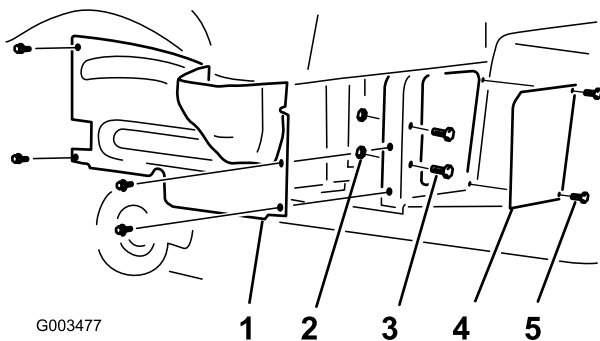
## Montera harvens lyfthandtag

Delar som behövs till detta steg:

1	Harvens lyfthandtag
2	Bult (1/2 x 3 1/4 tum)
2	Tunn låsmutter (1/2 tum)
1	Spärrplatta
1	Ratt

### Tillvägagångssätt

- Stötta upp maskinens bakdel och ta bort bakkäcken. Placera blocken under bakhjulets motorfästen.
- Ta bort de fyra flänsskruvarna som fäster det högra hjulskyddet vid ramen (Figur 1). Ta bort skyddet och lägg det åt sidan.



G003477

**Figur 1**

- |                    |               |
|--------------------|---------------|
| 1. Höger hjulskydd | 4. Skärmpanel |
| 2. Mutter          | 5. Skruvar    |
| 3. Bultar          |               |

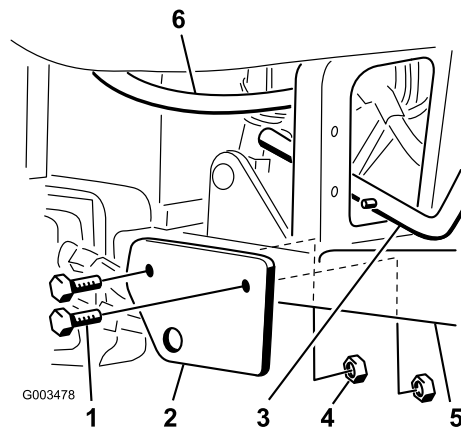
**Obs:** Om en manuell kniv, modell 08714, är monterad på maskinen måste det högra monteringsfästet tas bort innan lyftarmen kan monteras.

3. Ta bort de två skruvarna och två bultarna som fäster skärmpanelen vid ramen (Figur 1). Ta bort skärmpanelen och lägg den åt sidan.
4. Sätt fast harvlyfthandtagets monteringsfäste på höger fotstödsrör med hjälp av två bultar (1/2 x 3 1/4 tum) och **tunna** låsmuttrar (1/2 tum) i enlighet med Figur 2. Se till att bulthuvudena placeras på utsidan och att de tunna låsmuttrarna används.

**Viktigt:** Det följer med både tunna och tjocka låsmuttrar bland de lösa delarna. Du måste använda de tunna låsmuttrarna i detta steg. De tjocka muttrarna fäster inte ordentligt och ramlar så småningom av.

**Obs:** Handtaget monteras genom traktorenhetens underdel genom att handtaget leds upp genom avsedd öppning som blir tillgänglig när skärmpanelen tas bort.

**Obs:** Ta inte isär handtaget för att sätta fast det på traktorenheten.

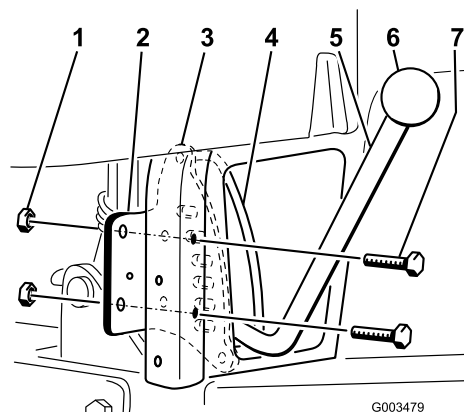


G003478

**Figur 2**

1. Bult (1/2 x 3 1/4 tum)
2. Monteringsfäste
3. Harvens lyfthandtag
4. Tunna låsmuttrar (1/2 tum)
5. Fotstödsrör
6. Hydraulledning

5. Sätt på spärplattan på harvens lyfthandtag. Handtaget ska gå mellan spärplattan och handtagsguiden (Figur 3).



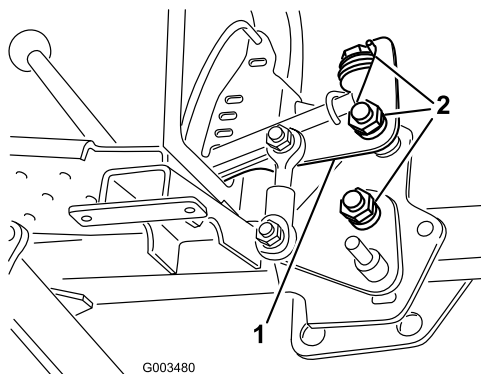
G003479

**Figur 3**

- |                          |                            |
|--------------------------|----------------------------|
| 1. Låsmuttrar (5/16 tum) | 5. Harvens lyfthandtag     |
| 2. Höger bakramsrör      | 6. Ratt                    |
| 3. Spärplatta            | 7. Bult (5/16 x 2 1/2 tum) |
| 4. Handtagsguide         |                            |

6. Sätt fast spärplattan på baksidan av det högra vertikala ramröret med hjälp av två bultar (5/16 x 2 1/2 tum) och två låsmuttrar (5/16 tum) i enlighet med Figur 3. (Togs bort i Steg 1, procedur 3.)
7. Gänga på knoppen på lyfthandtaget (Figur 3).
8. Kontrollera att lyfthandtaget har full rörelsefrihet genom spärplattan och att den kan låsa fast i alla spärskåror.

Om den sitter för löst eller för hårt måste du dra åt eller lossa på låsmutterna på handtagets lyfttapp (Figur 4).



**Figur 4**

1. Handtagets lyfttapp      2. Låsmutter

9. Kontrollera avståndet mellan lyfthandtaget och hydraulledningen. Se till att hydraulledningen inte skaver mot lyfthandtaget och justera hydraulledningen vid behov (Figur 2).

# 3

## Montera det vridbara röret och spännfjädersn

### Delar som behövs till detta steg:

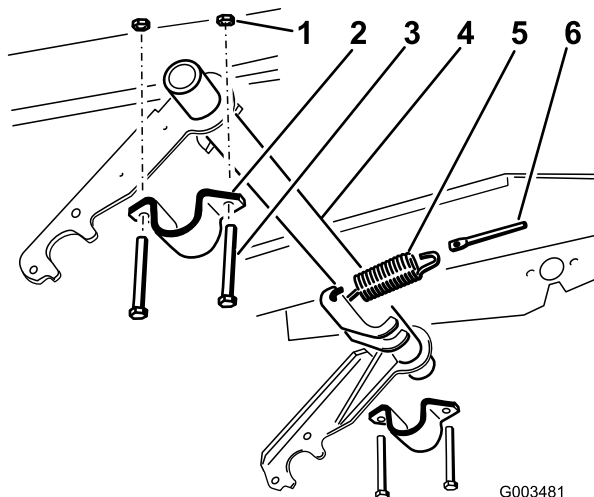
1	Vridbart rör
1	Förlängningsfjäder
1	Fjäderstång
2	Fäste för vridbart rör
4	Bult (3/8 x 3 tum)
6	Låsmutter (3/8 tum)
1	Fjäderfäste
1	Bult (3/8 x 2 3/4 tum)

### Tillvägagångssätt

**Obs:** Om du ska montera verktygsstången med fjäderharvpinnar ska du sätta fast de fästen för det vridbara röret som följer med verktygsstången i stället för de som följer med detta redskap. Se *Monteringsanvisningar för verktygsstången med fjäderharvpinnar* för mer information.

1. Anslut förlängningsfjädersn till en av fjäderspakarna på det vridbara röret och till fjäderstången (Figur 5).

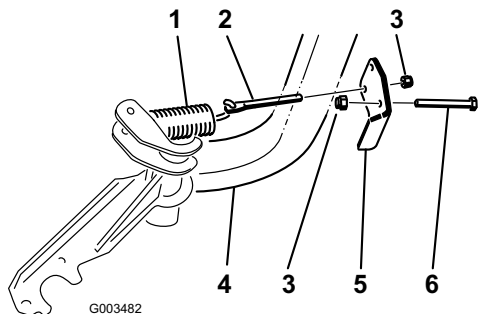
2. Fäst det vridbara rörets fäste löst på höger sida (Figur 5).  
3. Skjut in det vridbara rörets högra sida i det högra vridbara rörets fäste (Figur 5).



**Figur 5**

1. Låsmutter (3/8 tum)      4. Vridbart rör  
2. Fäste för vridbart rör      5. Förlängningsfjäder  
3. Bult (3/8 x 3 tum)      6. Fjäderstång

4. Sätt in fjäderstången i hålet i fjäderfästet och fäst det löst med hjälp av en låsmutter (3/8 tum). Placera fjäderstången i enlighet med Figur 6.  
5. Hissa upp det vridbara rörets vänstra sida i höjd med ramen och sätt fast det med hjälp av ett fäste för det vridbara röret, två bultar (3/8 x 3 tum) och två låsmuttrar (3/8 tum) (Figur 5).  
6. Montera fjäderfästet på det främre ramröret med hjälp av en bult (3/8 x 2 3/4 tum) och en låsmutter (3/8 tum). Placera fjäderfästet i enlighet med Figur 6.



**Figur 6**

- |                        |                           |
|------------------------|---------------------------|
| 1. Förlängningsfjäder  | 4. Ram                    |
| 2. Fjäderstång         | 5. Fjäderfäste            |
| 3. Låsmutter (3/8 tum) | 6. Bult (3/8 x 2 3/4 tum) |

7. Dra åt alla fästdon, men dra inte åt den låsmutter som håller fast fjäderstången ännu.

# 4

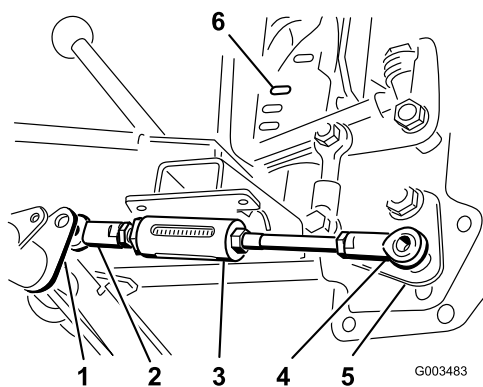
## Montera den justerbara stången

### Delar som behövs till detta steg:

1	Justerbar stång
1	Bult (1/2 x 1-1/2 tum)
2	Låsmutter (1/2 tum)

### Tillvägagångssätt

1. Placera den kulladen som sitter i den justerbara stångens korta ända till höger om den justerbara stångspaken på det vridbara röret (Figur 7)



**Figur 7**

- |  |                             |
|--|-----------------------------|
| 1. Justerbar stångspak på det vridbara röret | 4. Kullad i den långa ändan |
| 2. Kullad i den korta ändan                  | 5. Lyfthandtag              |
| 3. Justerbar stång                           | 6. Andra spärrläget         |

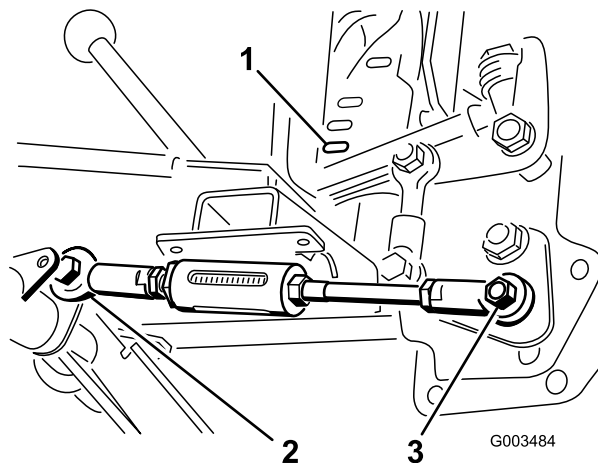
2. Flytta lyfthandtaget till det andra spärrläget uppifrån.
3. Placera kulladen i den justerbara stångens långa ända över tappen på lyfthandtagets underdel och fäst den löst med hjälp av en låsmutter (1/2 tum) (Figur 7).

**Obs:** Du kan flytta det vridbara röret uppåt eller neråt i fästet för att skapa utrymme för att montera den justerbara stången.

4. Flytta lyfthandtaget hela vägen ner till det nedersta spärrläget.
5. Flytta den kullad som sitter i den justerbara stångens korta ända runt den justerbara stångens spak på det vridbara röret tills den sitter på motsatt sida av spaken.

**Obs:** Du kan flytta det vridbara röret uppåt eller neråt i fästet för att skapa utrymme för att montera den justerbara stången.

6. Flytta lyfthandtaget tills dess att hålet i kulladen är i linje med hålet på höger sida av den justerbara stångens spak på det vridbara röret och sätt fast stången vid spaken med hjälp av en bult (1/2 x 1-1/2 tum) och en låsmutter (1/2 tum) i enlighet med Figur 8.



**Figur 8**

Visas i helt nedsänkt läge.

- |   |   |
|---|---|
| 1. Nedersta spärrskåran   | 3. Stångens långa ända fäst med en låsmutter. |
| 2. Den korta ändan fäst med en bult och låsmutter från vänster. |   |

7. Dra åt fästdonen.

# 5

## Montera skärmpanelen och sadlar

### Delar som behövs till detta steg:

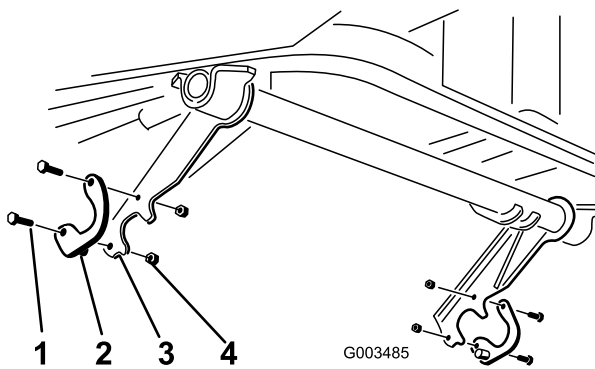
1	Skärmpanel
2	Skruv med koniskt huvud (nr 10 x 1/2 tum)
2	Låsmutter (nr 10)
1	Höger sadel
1	Vänster sadel
4	Bult (5/16 x 1 tum)
4	Låsmutter (5/16 tum)

### Tillvägagångssätt

**Obs:** Sätt tillbaka den manuella plogen om du tog bort den tidigare.

1. Montera den nya skärmpanelen på baksidan av ramöppningen med hjälp av två skruvar med koniska huvuden (nr 10 x 1/2 tum) och låsmuttrar (nr 10)
2. Fäst bakkdelen av en sadel löst vid varje lyftarm med hjälp av en bult (5/16 x 1 tum) och låsmutter (5/16 tum). Sadeltappens längre del ska peka innåt (Figur 9).

**Viktigt:** Sadlarna måste placeras i enlighet med Figur 9.



Figur 9

1. Bult (5/16 x 1 tum)
2. Sadel
3. Lyftarm
4. Låsmutter (5/16 tum)

# 6

## Montera en verktygsstång

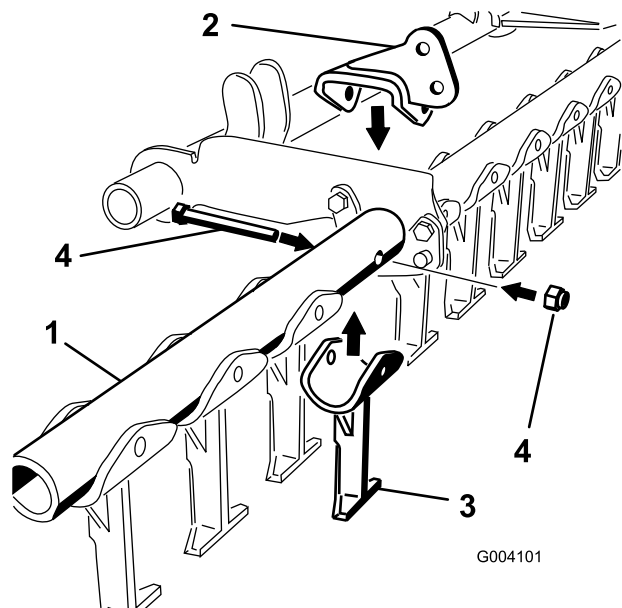
### Delar som behövs till detta steg:

1	Valfri verktygsstång, säljs separat
---	-------------------------------------

### Tillvägagångssätt

**Viktigt:** Vid montering av en verktygsstång med fjäderharvpinnar hoppar du över den här proceduren och följer de anvisningar som följde med verktygsstången. Fortsätt med nästa procedur i det här dokumentet efter monteringen.

**Obs:** Om din verktygsstång levereras med tappfästet omonterat ska det monteras i den fjärde kuggen från vänster i enlighet med Figur 10. Dra åt bulten och muttern så att fästet och kuggen sitter fast ordentligt innan du går vidare. Vid montering av en verktygsstång med fjäderharvpinnar, se de anvisningar som följde med verktygsstången för att montera fästet.

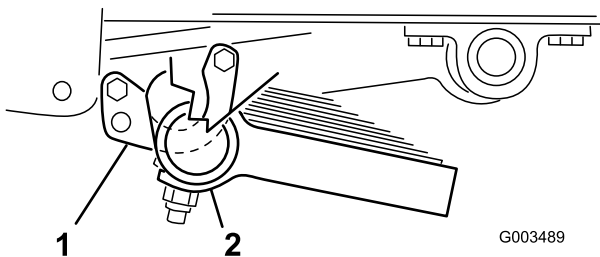


Figur 10

1. Verktygsstång
2. Tappfäste
3. Fjärde kuggen
4. Kuggmonteringsdelar

1. Placera båda redskapsrörets ändrar på sadlarna. Harvpinnarnas eggar ska peka framåt

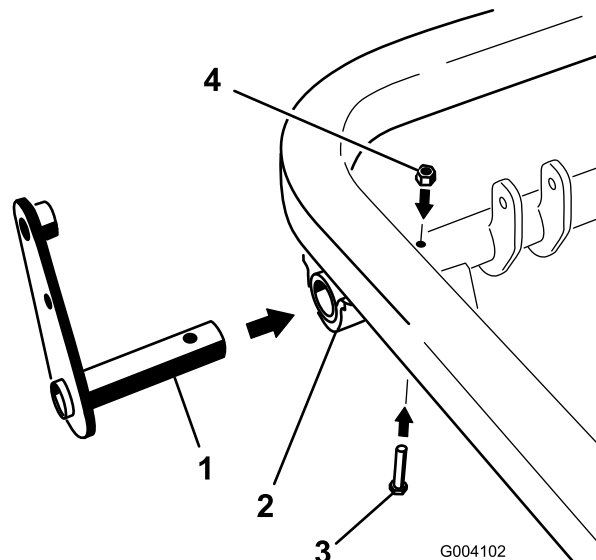
2. Flytta lyfthandtaget till mittläget.
3. Sätt fast varje sadels framdel på röret med hjälp av en bult (5/16 x 1 tum) och låsmutter (5/16 tum).



**Figur 11**

1. Sadel

2. Redskapsrör



**Figur 12**

1. Spak  
2. Vridbart rör

3. Bult (5/16 x 2 tum)  
4. Låsmutter (5/16 tum)

# 7

## Montera verktygsstångens lyftpedal

### Delar som behövs till detta steg:

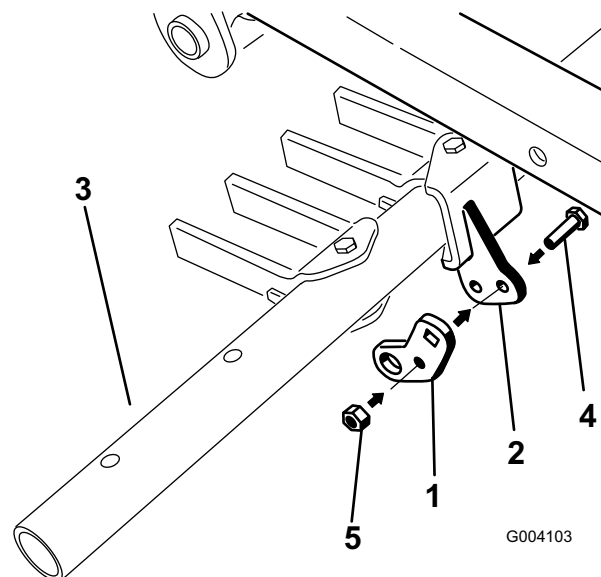
1	Spak
1	Bult (5/16 x 2 tum)
3	Låsmutter (5/16 tum)
1	Svängplatta
1	Verktygsstångslänk
1	Vagnsbult (3/8 x 1-1/4 tum)
1	Distansbricka
1	Bricka (1 tum)
1	Låsmutter (3/8 tum)
1	Pedalspak
2	Fästring
1	Bricka (7/8 tum)
1	Bult (5/16 x 1 tum)
1	Excenterbult

### Tillvägagångssätt

1. Skjut in spakens stav i det vridbara rörets vänstra del och fäst med hjälp av en bult (5/16 x 2 tum) och låsmutter (5/16 tum) genom det vridbara röret (Figur 12).

**Obs:** Du måste eventuellt gänga bulten genom det vridbara röret och spaken.

2. Fäst svängplattans mittersta hål löst vid tappfästet på verktygsstången med hjälp av en bult (5/16 x 1 tum) och låsmutter (5/16 tum) (Figur 13).

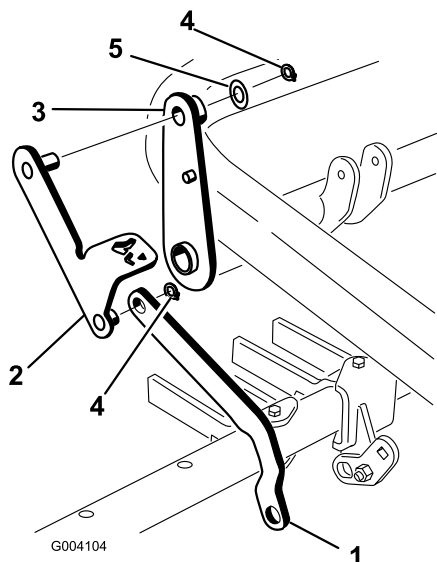


**Figur 13**

1. Svängplatta  
2. Tappfäste  
3. Verktygsstång

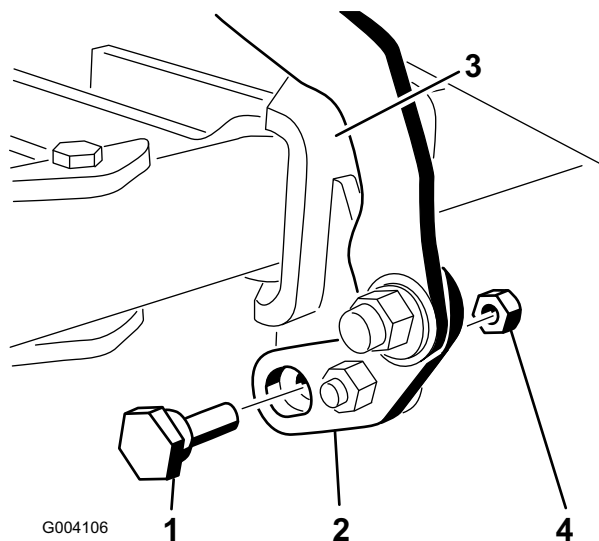
4. Bult (5/16 x 1 tum)  
5. Låsmutter (5/16 tum)

3. Skjut verktygsstångslänkens ände över den korta staven på pedalspaken och fäst med hjälp av en fästring (Figur 14).



**Figur 14**

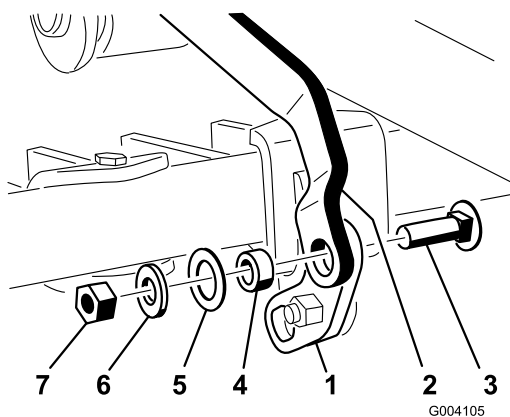
- |                       |                     |
|-----------------------|---------------------|
| 1. Verktögsstångslänk | 4. Fästing          |
| 2. Pedalspak          | 5. Bricka (7/8 tum) |
| 3. Spak               |                     |



**Figur 16**

- |                 |                         |
|-----------------|-------------------------|
| 1. Excenterbult | 3. Tappfäste            |
| 2. Svängplatta  | 4. Låsmutter (5/16 tum) |

- Montera staven på den andra sidan av pedalen genom pedalens överdel och fäst med hjälp av en bricka (7/8 tum) och fästing (Figur 14).
- Böj lyftpedalens knä och fäst svängplattans fyrkantiga hål vid verktögsstångslänkens ände med hjälp av en vagnbult (3/8 x 1-1/4 tum), avståndsbricka, bricka (1 tum), bricka (13/16 tum) och låsmutter (3/8 tum) i enlighet med Figur 15.



**Figur 15**

- |                                |                        |
|--------------------------------|------------------------|
| 1. Svängplatta                 | 5. Bricka (1 tum)      |
| 2. Verktögsstångslänk          | 6. Bricka (13/16 tum)  |
| 3. Vagnsbult (3/8 x 1-1/4 tum) | 7. Låsmutter (3/8 tum) |
| 4. Distansbricka               |                        |

- För in excenterbulten genom svängplattans underdel och tappfästet och fäst med hjälp av en låsmutter (5/16 tum) (Figur 16).

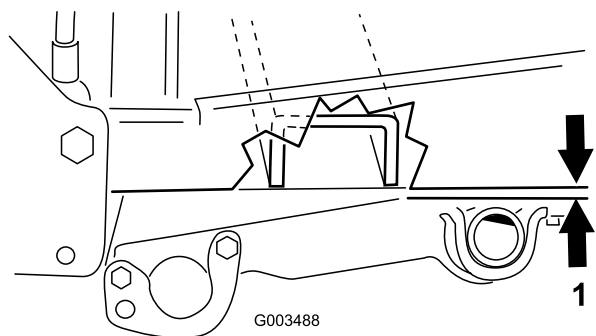
## 8

### Justera den vridbara fjäderns spänning och den justerbara stängen

#### Inga delar krävs

#### Tillvägagångssätt

- Placera lyfthandtaget i det översta spärrläget.
- Mät avståndet mellan traktorenhetens ram och det vridbara röret enligt Figur 17.

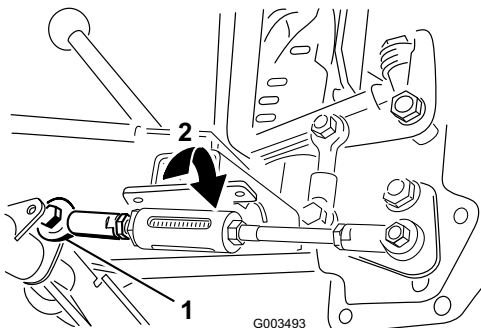


**Figur 17**

- Mät detta avstånd

Om avståndet inte är mellan 1,5 och 4,5 mm ska den justerbara stängen justeras så här:

- A. Ta bort bulten och muttern som fäster stängens vid det vridbara röret (Figur 18).
- B. Vrid kullleden som visas i Figur 18 för att ändra stängens längd så här.
  - Öka avståndet genom att korta av stängens.
  - Minska avståndet genom att förlänga stängens.

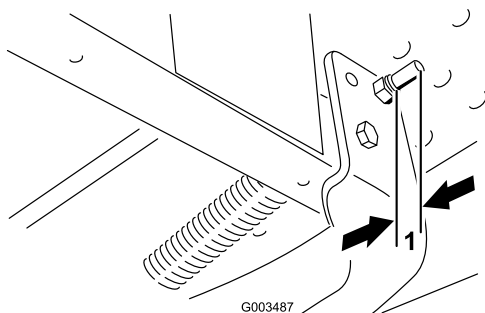


**Figur 18**

1. Kulle
2. Minska avståndet

- C. Montera stängens med bulten och låsmuttern för att testa avståndet igen.
  - D. Upprepa den här proceduren tills avståndet är korrekt.
3. Dra åt låsmuttrarna som fäster fjäderstängerna tills dess att 6–13 mm av gängorna syns för att påföra spänning på fjädern (Figur 19).

**Obs:** Genom att justera fjäderstängerna varierar systemets lyftkraft; ju längre bultändar, desto lättare blir det att lyfta verktygsstängens. Fjädrarna ska justeras så att lyftkraften är komfortabel. Ju högre spänning på hjälpfjädern, desto mindre marktryck på verktygsstängens.



**Figur 19**

1. 7–13 mm gänga visas

4. Sätt fast höger hjulskydd.
5. Montera bakdäcken och ta bort blocken som placerades under maskinens bakdel. Dra åt hjulmuttrarna till ett moment på 61–75 Nm.

## 9

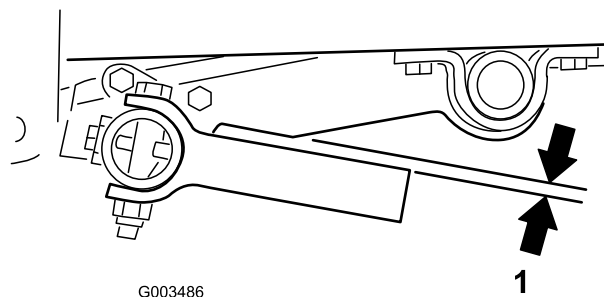
### Justera verktygsstängens transporthöjd

Inga delar krävs

#### Tillvägagångssätt

1. Placera lyfthandtaget i transportläget.
2. Rotera excenterbulten i valfri riktning tills verktygsstängens harvpinnar är parallella med lyftarmen (Figur 16 och Figur 20).

**Viktigt:** Excenterbulten kan inte rotera 360 grader. Tvinga den inte ytterligare när den stannar då detta kan skada bulten. Rotera den i stället tillbaka i motsatt riktning.



**Figur 20**

1. Önskvärt läge, parallell med lyftarmen

3. Dra åt den mittersta axelbulten (punkt 4 i Figur 13) till 20–25 Nm.
4. Dra åt den mutter som håller fast excenterbulten tills den sitter ordentligt, men dra inte åt den för hårt.
5. Testa att redskapet fungerar.

# 10

## Balansera verktygsstången

### Delar som behövs till detta steg:

1	Mellanlägg, delnr 110-7379
1	Mellanlägg, delnr 110-7380
1	Mellanlägg, delnr 110-7381

### Tillvägagångssätt

När verktygsstången har monterats och fästdonen har dragits åt ska du använda följande procedur för att verifiera att verktygsstångens kuggar är i balans.

1. Parkera maskinen på en plan yta.
2. Kontrollera trycket i alla däck och se till att det är lika stort. Läs *bruksanvisningen* för mer information om hur man kontrollerar trycket i däcken
3. Sänk ner verktygsstången tills dess att kuggarna precis vidrör marken.
4. Om verktygsstångens kuggar rör vid marken jämnt är verktygsstången i balans.

Om kuggarna på verktygsstångens ena sida rör vid marken före den andra sidan måste verktygsstången balanseras. Fortsätt att balansera genom att följa resten av proceduren.

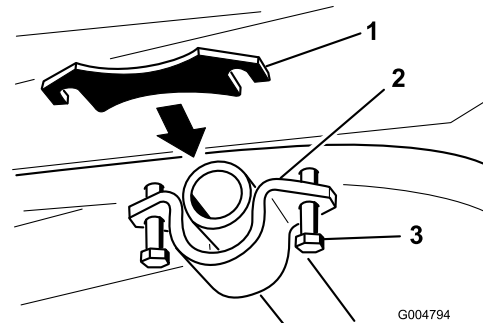
5. Mät avståndet från verktygsstångens kuggar till marken på den sida som måste balanseras. Använd följande tabell för att avgöra vilket mellanlägg som ska monteras baserat på avståndets mått.

Mellanläggspaket (tjocklek i tum)	Ändring i kughöjd (tum) vid ytterkanten
110-7379 (0,0747 tum)	1/8 tum
110-7381 (0,1345 tum)	1/4 tum
110-7379 och 110-7381 (0,2094 tum)	3/8 tum
110-7380 (0,25 tum)	7/16 tum
110-7379 och 110-7380 (0,3247 tum)	9/16 tum

6. Montera nödvändigt/nödvändiga mellanlägg i enlighet med Figur 21. Lossa på de bultar som håller fast det vridbara rörets fäste

för att skapa en öppning mellan ramen och det vridbara rörets fäste. Montera mellanlägget/mellanlägggen och dra åt alla fästdon.

**Obs:** Vid montering av mellanlägget måste du eventuellt ta bort lyftpedalen för att komma åt det vridbara rörets fäste. Se Montera verktygsstångens lyftpedal.



Figur 21

Höger sida visas

1. Mellanlägg
2. Fäste för vridbart rör
3. Bult

7. Verifiera att verktygsstången nu är balanserad. Justera annars vid behov.

# 11

## Läsa/förvara dokumentationen

### Delar som behövs till detta steg:

1	Monteringsanvisningar
1	Reservdelskatalog

### Tillvägagångssätt

1. Läs dokumentationen.
2. Förvara dokumentationen på en säker plats.

# Körning

- Sänk ner verktygsstången genom att flytta lyfthandtaget åt vänster, sänka ner det och skjuta det åt höger in i önskat spärrläge.
- Hög verktygsstången genom att flytta lyfthandtaget åt vänster, höja upp det och skjuta det åt höger in i önskat spärrläge.
- Hög och lås verktygsstången i transportläget genom att flytta lyfthandtaget till det högsta läget och trycka ner verktygsstångens lyftpedal.
- Flytta lyfthandtaget till ett lägre läge för att frigöra verktygsstången från transportläget.

**Obs:** Om du använder harvverktygsstången kan kuggarna roteras för att förlänga kuggarnas användbara livslängd.

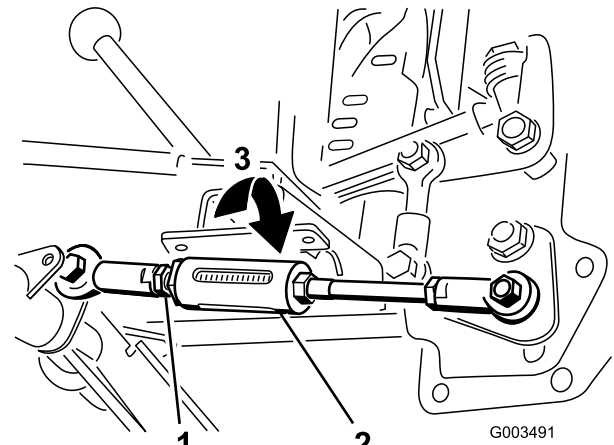
**Obs:** För att uppnå önskat driftläge måste du eventuellt först sänka ner verktygsstången förbi önskat läge för att sedan hissa upp det igen.

Under drift kan sänkningen av verktygsstången till rätt läge underlättas genom att du långsamt backar samtidigt som verktygsstången ställs in på önskat djup. När verktygsstången är i önskat läge kör du framåt så att kuggarna tar i marken, vilket drar verktygsstången till inkopplat läge.

## Justera verktygsstångens nedåtriktade tryck

Justera den mängd nedåtriktat tryck som utövas på marken av verktyget genom att justera den justerbara stångens fjäderspänning. Använd en skiftnyckel (3/4 tum) för att rotera fjäderhylsgjutningen på den justerbara stången i höger gängriktning för att öka det nedåtriktade trycket eller åt motsatt håll för att minska det (Figur 22)

**Obs:** Detta ändrar inte den justerbara stångens inställning som utförs i proceduren Justera den vridbara fjäderns spänning och den justerbara stången.

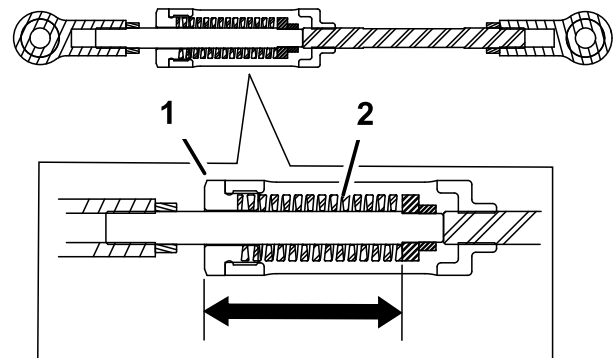


**Figur 22**

1. Justerbar stång
2. Fjäderhylsgjutning
3. Minska nedåtriktat tryck

Använd följande tabell och figur som en guide för att justera verktygsstångens nedåtriktade tryck (Figur 23).

Fjäderkrafttabell	
Dimension - tum	Kraft - pund
3,00	238
2,88	335
2,75	430
2,62	526
2,50	623



**Figur 23**

1. Fjäderhylsgjutning
2. Fjäder

# Felsökning

Problem	Möjliga orsaker	Åtgärd
<p>Det krävs överdriven kraft för att lyfta redskapet.</p>	<ol style="list-style-type: none"> <li>1. Förlängningsfjädrarna är för lösa.</li> <li>2. Vinkelhävarmen eller handtaget sitter för hårt.</li> <li>3. Den justerbara stången är monterad i ytterkant (höger kant) av lyftarmarna på den vridbara stången.</li> </ol>	<ol style="list-style-type: none"> <li>1. Dra åt de muttrar som håller fast fjäderstängerna för att spänna förlängningsfjädrarna och balansera verktygsstången vid behov.</li> <li>2. Lossa på de två muttrar som fäster vinkelhävarmen och handtaget vid harvens monteringsanordning (se <i>reservdelskatalogen</i> för illustrationer av delar). Dra åt dem tills de sitter åt ordentligt och lossa sedan en aning för att tillåta fri rotation.</li> <li>3. Se till att den justerbara stången är monterad på vänster sida av lyftarmarna på den vridbara stången, se Montera den justerbara stången.</li> </ol>
<p>Handtaget fäster inte i spärrskåror på spärrplattan.</p>	<ol style="list-style-type: none"> <li>1. Den mutter som fäster handtaget vid harvens monteringsanordning sitter för hårt.</li> </ol>	<ol style="list-style-type: none"> <li>1. Lossa på den mutter som fäster handtaget vid harvens monteringsanordning (se <i>reservdelskatalogen</i> för illustrationer av delar). Dra åt den tills den sitter åt ordentligt och lossa sedan en aning för att tillåta fri rotation.</li> </ol>
<p>Verktygsstången roterar inte tillräckligt högt när den är i transportläget.</p>	<ol style="list-style-type: none"> <li>1. Excenterbulten måste justeras.</li> <li>2. Den justerbara stången är för lång.</li> </ol>	<ol style="list-style-type: none"> <li>1. Se Justera transporthöjden.</li> <li>2. Korta av den justerbara stången, se Justera den vridbara fjäderns spänning och den justerbara stången.</li> </ol>

<b>Problem</b>	<b>Möjliga orsaker</b>	<b>Åtgärd</b>
Redskapets nedåtriktade tryck är för lätt.	1. Fjäderspänningen i den justerbara stången är otillräcklig.	1. Se Justera verktygsstångens nedåtriktade tryck.
Ojämn kontakt med marken vid svängning	1. Traktorenheten lutar vid svängning runt tvära hörn eller vid körning i cirklar.	1. Montera de valfria styvare sidodäck som är tillgängliga via din auktoriserade Toro-distributör.
Maskinen stannar när den kör på ett hinder.	1. Den justerbara stången är felaktigt monterad.	1. Se Montera den justerbara stången.
Verktygsstångens kuggar är inte balanserade.	1. Felaktigt mellanläggspaket har monterats.	1. Se Montera mellanläggspaketet.







## Toros allmänna produktgaranti

Två års begränsad garanti

### Fel och produkter som omfattas

The Toro® Company och dess dotterbolag Toro Warranty Company garanterar gemensamt, och i enlighet med ett avtal dem emellan, att din Toro-produkt ("produkten") är utan material- och tillverkningsfel i två år eller 1 500 arbetstimmar\*, beroende på vilket som inträffar först. Om ett fel som omfattas av garantin föreligger, kommer vi att reparera produkten utan kostnad för dig. Detta omfattar feldiagnos, utförande av arbetet, reservdelar och transport. Denna garanti börjar gälla det datum då produkten levereras till den ursprungliga köparen i återförsäljarledet.

Produkt som är utrustad med timmätare

### Anvisningar för garantiservice

Du är ansvarig för att meddela produktleverantören eller den auktoriserade återförsäljaren som du köpte produkten av så snart du tror att ett fel som omfattas av garantin föreligger.

Om du behöver hjälp med att hitta en produktleverantör eller auktoriserad återförsäljare, eller om du har några frågor som rör dina rättigheter och skyldigheter beträffande garantin, är du välkommen att kontakta oss på:

Toro Commercial Products Service Department

Toro Warranty Company

8111 Lyndale Avenue South

Bloomington, MN 55420-1196

+1 952-888-8801 eller +1 800-982-2740

E-post: commercial.service@Toro.com

### Ägarens ansvar

Som ägare till produkten är du ansvarig för att utföra det underhåll och de justeringar som krävs i enlighet med bruksanvisningen. Om du inte utför det underhåll och de justeringar som krävs kan detta leda till att ett eventuellt garantianspråk inte godkänns.

### Produkter och fel som inte omfattas

Det är inte alla produkt- eller funktionsfel som kan inträffa under garantiperioden som beror på material- eller tillverkningsfel. Denna uttryckliga garanti omfattar inte följande:

- Produktfel som orsakas av att andra reservdelar än reservdelar från Toro används, eller av att extra, modifierade eller ej godkända tillbehör monteras och används.
- Produktfel som orsakas av underlåtenhet att utföra det underhåll och/eller de justeringar som krävs.
- Produktfel som orsakas av felaktig, slarvig eller vårdslös användning av produkten.
- Delar som förbrukas genom användningen, förutom om dessa visar sig vara defekta. Exempel på delar som förbrukas, eller används

upp, vid normal användning av produkten omfattar, men är inte begränsade till, knivar, cylindrar, underknivar, harvpinnar, tändstift, länkhjul, däck, filter, remmar samt vissa sprutkomponenter som membran, munstycken och backventiler mm.

- Fel som orsakas av yttre påverkan. Yttre påverkan omfattar, men är inte begränsad till, väder, förvaringsomständigheter, förorening, användning av ej godkända kylvätskor, smörjmedel, tillsatser eller kemikalier m.m.
- Normalt slitage. Normalt slitage omfattar, men är inte begränsat till, skador på säten till följd av slitage eller nötning, slitage på målade ytor, repor på dekalor eller fönster m.m.

### Reservdelar

Reservdelar som ska bytas ut i samband med det underhåll som krävs omfattas endast av garantin under perioden fram till den planerade tidpunkten för utbytet av delen.

Delar som byts ut under denna garanti tillfaller Toro. Toro fattar det slutliga beslutet om huruvida en befintlig del eller enhet ska repareras eller bytas ut. Toro kan använda reservdelar som har omarbetats på fabrik i stället för nya delar i fråga om vissa garantireparationer.

### Allmänna villkor

Reparation av en auktoriserad Toro-distributör eller Toro-återförsäljare är den enda kompensation som du har rätt till under denna garanti.

**Varken The Toro® Company eller Toro Warranty Company är ansvariga för indirekta eller oförutsedda skador eller följdskador i samband med användningen av de Toro-produkter som omfattas av denna garanti. Detta inkluderar alla kostnader eller utgifter för att tillhandahålla ersättningsutrustning eller service under rimliga perioder med funktionsfel eller avsaknad av möjlighet att använda produkten medan reparationer som omfattas av garantin utförs. Med undantag för den emissionsgaranti som nämns nedan, och endast om denna är tillämplig, finns ingen annan uttrycklig garanti. Alla indirekta garantier i fråga om säljbarhet och användningslämplighet är begränsade till denna uttryckliga garantis varaktighet.**

I vissa stater är det inte tillåtet att undanta oförutsedda skador eller följdskador, eller att tidsbegränsa en indirekt garantis varaktighet, och i dessa fall är det möjligt att ovanstående undantag och begränsningar inte gäller.

Denna garanti ger dig specifika juridiska rättigheter, och du kan även ha andra rättigheter som varierar från stat till stat.

Anmärkning om motorgarantin: Emissionskontrollsystemet kan omfattas av en separat garanti som uppfyller de krav som har fastställts av den amerikanska miljömyndigheten (Environmental Protection Agency, EPA) och/eller Kaliforniens luftskyddsmyndighet (California Air Resources Board, CARB). Tidsbegränsningarna som anges ovan är inte tillämpliga i fråga om garantin för emissionskontrollsystem. Se garantiförklaringen om motoremissionskontroll som finns i bruksanvisningen eller i motortillverkarens dokumentation för ytterligare information.

### Andra länder än USA och Kanada

Kunder som har köpt Toro-produkter som har exporterats från USA eller Kanada ska kontakta sin Toro-distributör (återförsäljare) för att få garantipolicyn för sitt eget land eller sin provins eller stat. Om du av någon anledning är missnöjd med din distributörs service eller har svårt att få garantiupplysningar bör du kontakta Toro-importören. I sista hand är du även välkommen att kontakta oss på Toro Warranty Company.