



Hintere Remotehydraulik

Sand/Infield Pro 5040 und 5040 Zugmaschine

Modellnr. 08781

Montageanleitung

Hinweis: Bestimmen Sie die linke und rechte Seite der Maschine anhand der üblichen Einsatzposition.

Einzelteile

Prüfen Sie anhand der nachstehenden Tabelle, dass Sie alle im Lieferumfang enthaltenen Teile erhalten haben.

Arbeitsschritt	Beschreibung	Menge	Verwendung
1	Keine Teile werden benötigt	–	Bereiten Sie die Maschine vor.
2	Keine Teile werden benötigt	–	Entfernen Sie den Luftfilter.
3	Keine Teile werden benötigt	–	Entfernen Sie den Hydraulikbehälter und die Abdeckbleche.
4	Kleines 90-Grad-Anschlussstück mit Zahnung	1	Montieren Sie Anschlussstücke am Hydraulikbehälter.
	Großes 90-Grad-Anschlussstück (mit Gewinde an beiden Enden)	1	
	Sieb	1	
5	Befestigungshalterung	1	Montieren Sie die Kupplungshalterung am Hinterrahmen.
	Schalldämpferklemme	2	
	Befestigungshalterung für Schlauch	1	
	Kupplungshalterung	1	
6	Ventil	1	Setzen Sie den Verteiler und die Halterung ein.
	Ventilplatte	1	
	Schraube (1/4 x 1-3/4 Zoll)	2	
	Mutter (1/4 Zoll)	2	
	Kleines 90-Grad-Anschlussstück	1	
	T-Stück	1	
	Blehschraube 9/32 x 3/4 Zoll	2	
	T-Adapter	1	
	Relais	1	
	Kappe	1	
7	Hydraulikleitung Nr. 1	1	Montieren Sie die Hydraulikleitungen.
	Hydraulikleitung Nr. 2	1	
	Hydraulikleitung Nr. 5	1	

Arbeitsschritt	Beschreibung	Menge	Verwendung
8	Hydraulikpumpe	1	Montieren Sie die Hydraulikpumpe.
	45-Grad-Anschlussstück (Außengewinde)	1	
	Kolben	1	
	Rechteckiger Schlüssel (1/4 x 1 Zoll)	1	
	Stellschraube (5/16 x 3/4 Zoll)	4	
	Pumpenhalterung	1	
	Schraube (mit Loctite®), (5/16 x 3/4 Zoll)	2	
	Großes 90-Grad-Anschlussstück (mit gezahntem Schlauchende)	1	
9	Hydraulikleitung Nr. 3	1	Montieren Sie die Hydraulikleitungen.
	Hydraulikleitung Nr. 4	1	
10	Großer Hydraulikschlauch	1	Montieren Sie die Hydraulikschläuche.
	Hydraulikschlauch mit Armaturen	1	
	Große Schlauchklemme	2	
	Kleine Schlauchklemme	2	
	Kleiner, geformter Hydraulikschlauch	1	
	R-Klemme	1	
	Schraube (5/16 x 7/8 Zoll)	1	
	Bundmutter (5/16 Zoll)	1	
11	Keine Teile werden benötigt	–	Ziehen Sie alle Verbindungen fest.
12	Kabelbaum	1	Montieren Sie den Schalter und den Kabelbaum.
	Schalter	1	
	Sicherung	1	
13	Peilstab	1	Füllen Sie das Hydrauliköl ein und prüfen Sie auf undichte Stellen.
	Hydrauliköl	25,5 Liter	

1

Vorbereiten der Maschine

Keine Teile werden benötigt

Verfahren

Reinigen Sie die Maschine gründlich. Alle Rückstände müssen entfernt werden, um sicherzustellen, dass die Befestigungshalterungen richtig passen und kein Schmutz oder Rückstände in die Hydraulikanlage gelangen.

2

Entfernen des Luftfilters

Keine Teile werden benötigt

Verfahren

1. Reinigen Sie den Bereich um den Luftfilter gründlich.
2. Lösen Sie die Kühlerklemme um den Schlauch und senken Sie die Klemme auf den Schlauch ab.
3. Nehmen Sie die Schraube innen ab, mit der der Luftfilter befestigt ist.
4. Entfernen Sie die Luftfilterabdeckung und den Filter ab.

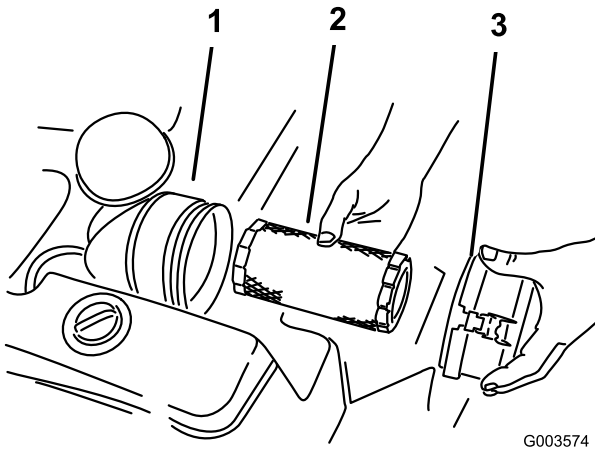


Bild 1

- | | |
|---------------------|---------------------|
| 1. Luftfilterglocke | 3. Glockenabdeckung |
| 2. Luftfilter | |

5. Entfernen Sie den Schlauch von der Luftfilterglocke ab.
6. Öffnen Sie den Luftfilterriemen und ziehen Sie ihn über das Ende der Glocke, an dem Sie den Filter herausgenommen haben (Bild 2).

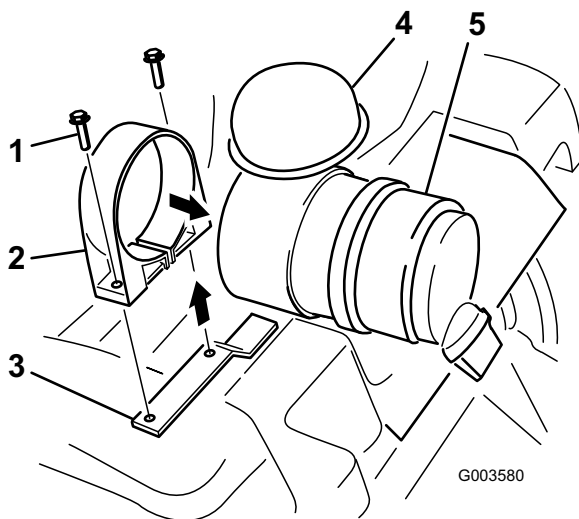


Bild 2

- | | |
|---------------------|---------------------|
| 1. Schraube | 4. Kappe |
| 2. Luftfilterriemen | 5. Luftfilterglocke |
| 3. Maschinenrahmen | |

7. Decken Sie den Schlauch ab oder stecken Sie einen Lappen hinein, damit kein Schmutz oder keine Rückstände eindringen, während Sie die Installation durchführen.
8. Nehmen Sie die gegenüberliegende Schraube ab, mit der der Luftfilterriemen am Maschinenrahmen befestigt ist.

3

Entfernen des Hydraulikbehälters und der Abdeckbleche

Keine Teile werden benötigt

Verfahren

1. Entleeren Sie den Hydraulikbehälter. Siehe *Bedienungsanleitung* der Maschine.
2. Heben Sie das Heck der Maschine an und stützen Sie das Heck ab. Siehe *Bedienungsanleitung* der Maschine unter „Aufbocken der Maschine“.
3. Nehmen Sie den linken Hinterreifen ab.
4. Nehmen Sie die Bundkopfschrauben ab, mit denen das Abdeckblech des linken Rades am Rahmen befestigt ist (Bild 3). Nehmen Sie das Abdeckblech ab und bewahren Sie es auf.

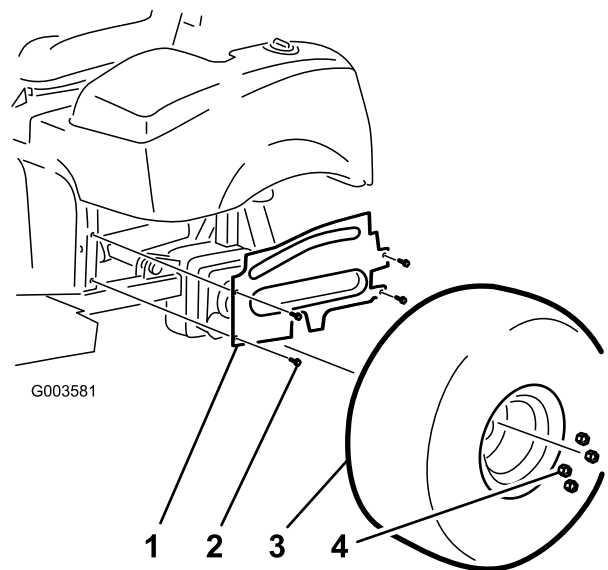


Bild 3

- | | |
|--------------------------------|-----------|
| 1. Abdeckblech des linken Rads | 3. Reifen |
| 2. Bundkopfschrauben | 4. Mutter |

5. Nehmen Sie die zwei Bundkopfschrauben ab, mit denen das linke vordere Gitter am Rahmen befestigt ist. Nehmen Sie das Gitter ab und bewahren Sie es auf.

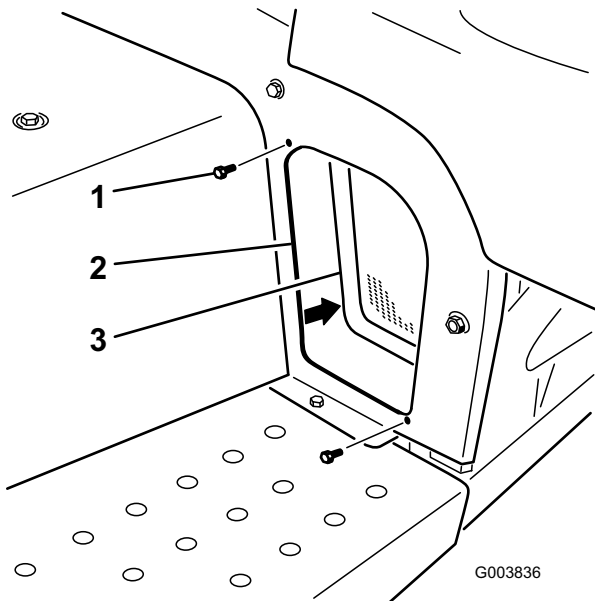


Bild 4

- | | |
|----------------------|---------------------------|
| 1. Bundkopfschrauben | 3. Linkes vorderes Gitter |
| 2. Rahmen | |

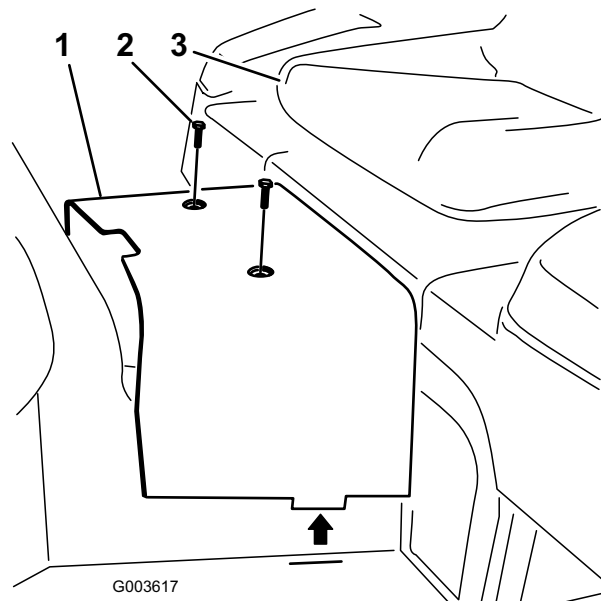


Bild 6

- | | |
|--------------------------|---------|
| 1. Mittleres Abdeckblech | 3. Sitz |
| 2. Schrauben | |

6. Entfernen Sie die drei Schrauben, mit denen die Abdeckung der hinteren Anbauvorrichtung am Rahmen befestigt ist.

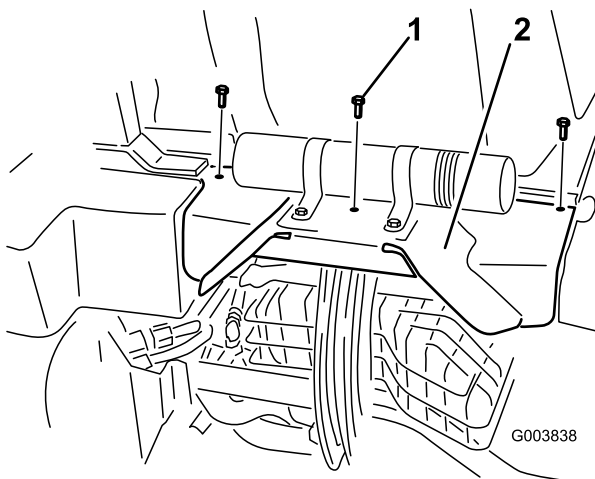


Bild 5

- | | |
|-------------|--|
| 1. Schraube | 2. Abdeckung der hinteren Anbauvorrichtung |
|-------------|--|

7. Nehmen Sie die zwei Schrauben ab, mit denen das mittlere Abdeckblech am Rahmen befestigt ist (Bild 6). Nehmen Sie das Abdeckblech ab und bewahren Sie es auf.

8. Schließen Sie die Hydraulikleitungen ab, die zum Behälter führen.
9. Nehmen Sie die obere Hydraulikbehälterhalterung vom Maschinenrahmen ab und lösen Sie die zwei Halterungen an der Seite des Rahmens (Bild 7). Nehmen Sie den Behälter ab und bewahren Sie die Schrauben auf.

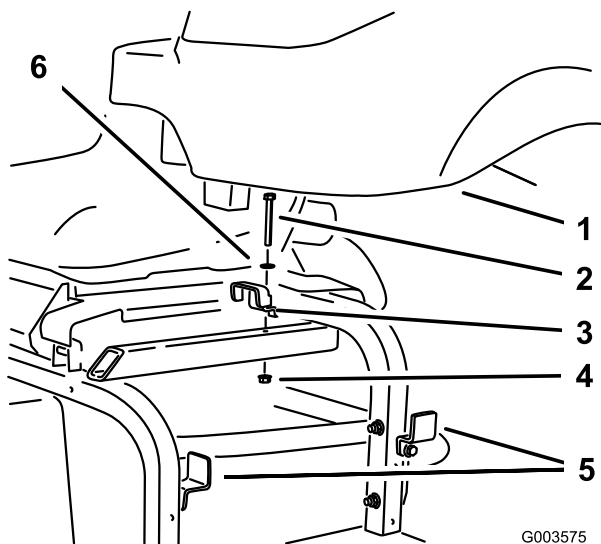


Bild 7

- | | |
|----------------------|------------------------|
| 1. Hydraulikbehälter | 4. Mutter |
| 2. Schraube | 5. Seitliche Halterung |
| 3. Obere Halterung | 6. Scheibe |

4

Montieren von Anschlussstücken am Hydraulikbehälter

Für diesen Arbeitsschritt erforderliche Teile:

1	Kleines 90-Grad-Anschlussstück mit Zahnung
1	Großes 90-Grad-Anschlussstück (mit Gewinde an beiden Enden)
1	Sieb

Verfahren

Hinweis: Montieren Sie alle Anschlussstücke und Hydraulikschläuche zuerst lose und ziehen Sie sie dann fest, wenn alle Teile montiert sind. Montieren Sie die Anschlussstücke mit den Winkeln, die in den Bildern angegeben sind.

Hinweis: Stellen Sie vor der Montage sicher, dass alle O-Ringe eingeschmiert und richtig an allen Anschlussstücken positioniert sind.

1. Nehmen Sie die zwei Hydraulikbehälterstopfen von der Seite des Behälters ab.
2. Setzen Sie das Sieb an der Stelle im Hydraulikbehälter ein, an der Sie den großen Stopfen abgenommen haben.
3. Setzen Sie das große 90-Grad-Anschlussstück in das Sieb.
4. Setzen Sie das kleine 90-Grad-Anschlussstück mit der Zahnung an der Stelle ein, an der Sie den kleinen Stopfen entfernt haben (Bild 8).

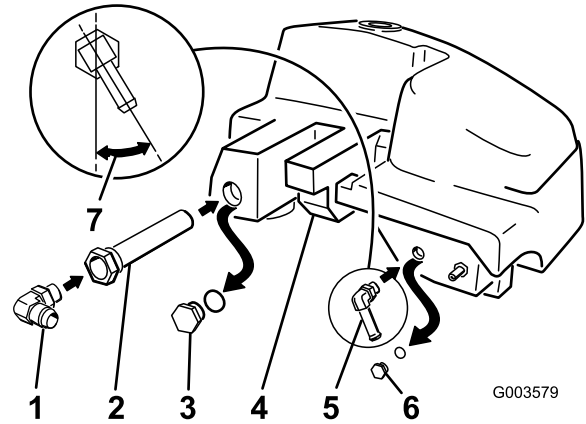


Bild 8

1. Großes 90-Grad-Anschlussstück, im abgebildeten Winkel montieren
2. Sieb
3. Entfernen Sie den großen Stopfen.
4. Hydraulikbehälter
5. Kleines 90-Grad-Anschlussstück, im abgebildeten Winkel montieren
6. Nehmen Sie den kleinen Stopfen ab.
7. 30 Grad

5

Montieren der Kupplungshalterung am Hinterrahmen

Für diesen Arbeitsschritt erforderliche Teile:

1	Befestigungshalterung
2	Schalldämpferklemme
1	Befestigungshalterung für Schlauch
1	Kupplungshalterung

Verfahren

Hinweis: Montieren Sie alle Hydraulikschläuche zuerst lose und ziehen Sie sie dann fest, wenn alle montiert sind.

1. Bringen Sie die Klemmen um den runden Schlauch des Hinterrahmens an.
2. Montieren Sie die Befestigungshalterung für den Schlauch und die Kupplungshalterung an den Schalldämpferklemmen. Ziehen Sie die Muttern noch nicht fest. Die Kupplungshalterung muss für die Installation der Hydraulikschläuche (Bild 9) lose sein.

Siehe Bild 10 für die Stelle, an der die Kupplungshalterung vorübergehend am runden Rahmenrohr angebracht werden kann. Bringen Sie sie an der Stelle an, an der sich das Rohr biegt.

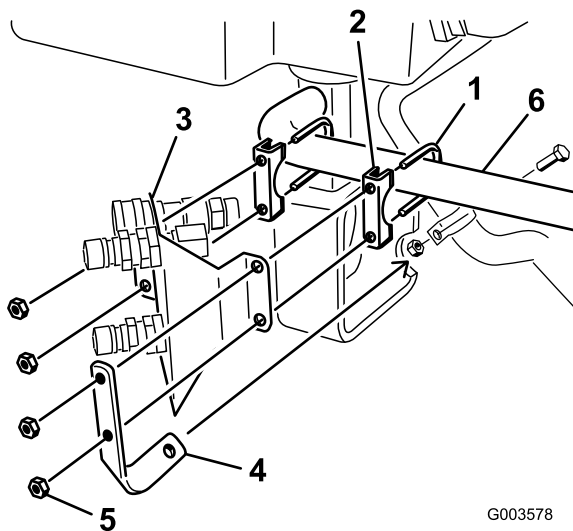


Bild 9

- | | |
|------------------------|--------------------------------|
| 1. Schalldämpferklemme | 4. Befestigungshalterung |
| 2. Auspuffhalterung | 5. Mutter |
| 3. Kupplungshalterung | 6. Rundes Rohr am Hinterrahmen |

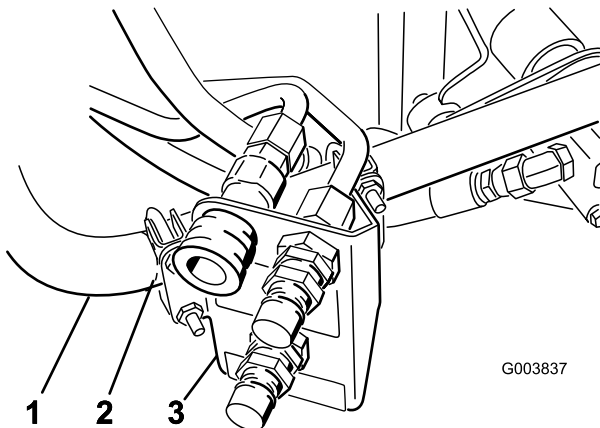


Bild 10

- | | |
|--|-----------------------|
| 1. Rundes Rahmenrohr | 3. Kupplungshalterung |
| 2. Vorübergehende Position für die Kupplungshalterung. | |

6

Einsetzen des Ventils

Für diesen Arbeitsschritt erforderliche Teile:

1	Ventil
1	Ventilplatte
2	Schraube (1/4 x 1-3/4 Zoll)
2	Mutter (1/4 Zoll)
1	Kleines 90-Grad-Anschlussstück
1	T-Stück
2	Blechschrabe 9/32 x 3/4 Zoll
1	T-Adapter
1	Relais
1	Kappe

Verfahren

Hinweis: Montieren Sie alle Anschlussstücke und Hydraulikschläuche zuerst lose und ziehen Sie sie dann fest, wenn alle Teile montiert sind. Montieren Sie die Anschlussstücke mit den Winkeln, die in den Bildern angegeben sind.

Hinweis: Stellen Sie vor der Montage sicher, dass alle O-Ringe eingeschmiert und richtig an allen Anschlussstücken positioniert sind.

- Montieren Sie die Anschlussstücke mit den Winkeln, die in den Bildern angegeben sind. Montieren Sie das T-Stück seitlich am Ventil. Siehe Bild 11 für das richtige T-Stück.
- Montieren Sie ein kleines 90-Grad-Anschlussstück oben am Ventil (Bild 11).
- Montieren Sie den T-Adapter am 90-Grad-Anschlussstück. Siehe Bild 11 für das richtige T-Stück.
- Montieren Sie die Abdeckkappe am T-Adapter (Bild 11).
- Wenn Sie das Ventil in der Ventilverbinder installieren, müssen Sie gleichzeitig das Relais an der Ventilverbinder montieren.
- Befestigen Sie das Ventil mit zwei Schrauben (1/4 x 1-3/4 Zoll) und zwei Muttern (1/4 Zoll) (Bild 11) an der Ventilverbinder.

7

Montieren der Hydraulikleitungen 1, 2 und 5

Für diesen Arbeitsschritt erforderliche Teile:

1	Hydraulikleitung Nr. 1
1	Hydraulikleitung Nr. 2
1	Hydraulikleitung Nr. 5

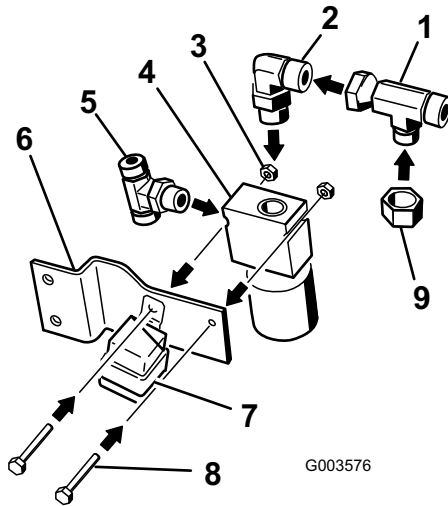


Bild 11

1. T-Adapter
2. Kleines 90-Grad-Anschlussstück
3. Mutter
4. Ventil
5. T-Stück
6. Ventilhalterung
7. Relais
8. Schraube (1/4 x 1-3/4 Zoll)
9. Kappe

7. Befestigen Sie die Ventilhalterung mit zwei Blechschrauben (9/32 x 3/4 Zoll) (Bild 12) am Maschinenrahmen.

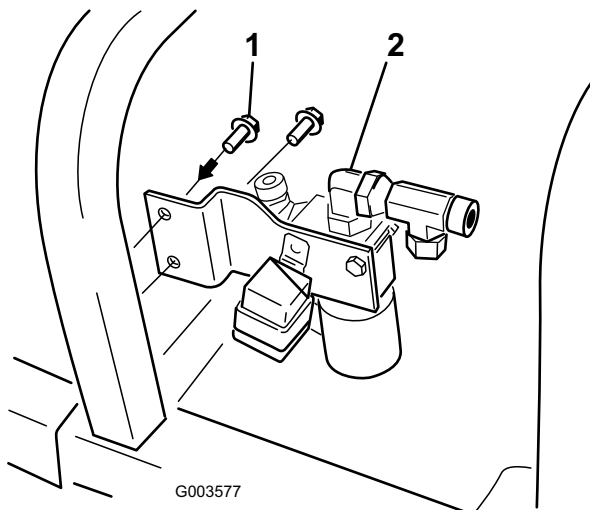


Bild 12

1. Maschinenrahmen
2. Blechschraube (9/32 x 3/4 Zoll)
3. Ventil

Verfahren

Identifizieren Sie mit Bild 13 die richtigen Hydraulikleitungen.

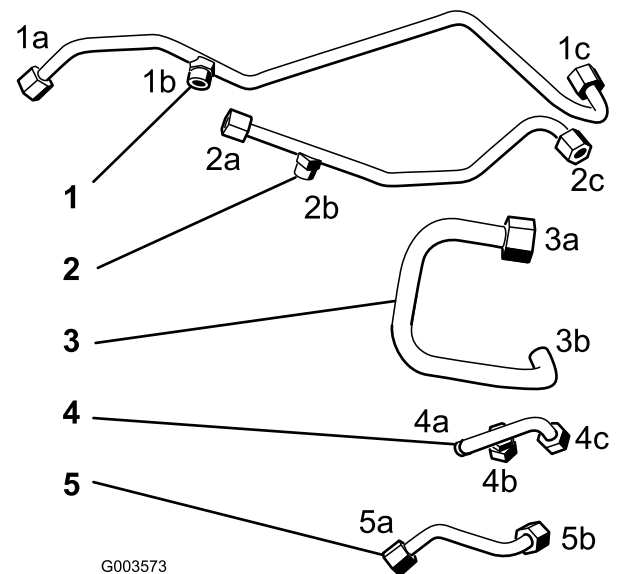


Bild 13

1. Hydraulikleitung Nr. 1
2. Hydraulikleitung Nr. 2
3. Hydraulikleitung Nr. 3
4. Hydraulikleitung Nr. 4
5. Hydraulikleitung Nr. 5

Hinweis: Montieren Sie alle Hydraulikschläuche zuerst lose und ziehen Sie sie dann fest, wenn alle montiert sind.

1. Positionieren Sie die Hydraulikleitung Nummer 1 in der Maschine, siehe Bild 14.
2. Befestigen Sie die Hydraulikleitung Nummer 1 am T-Stück, das seitlich am Ventil montiert ist (Bild 14).

3. Befestigen Sie die Hydraulikleitung Nummer 1 an der oberen Kupplung mit Außengewinde (Bild 14).

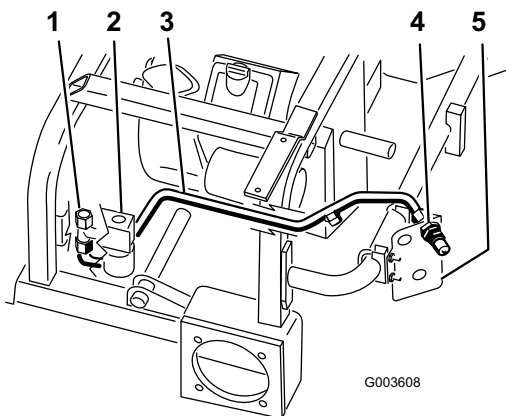


Bild 14

- | | |
|-------------------------------------|------------------------------------|
| 1. T-Stück an der Seite des Ventils | 4. Obere Kupplung mit Außengewinde |
| 2. Ventil | 5. Kupplungshalterung |
| 3. Hydraulikleitung Nr. 1 | |

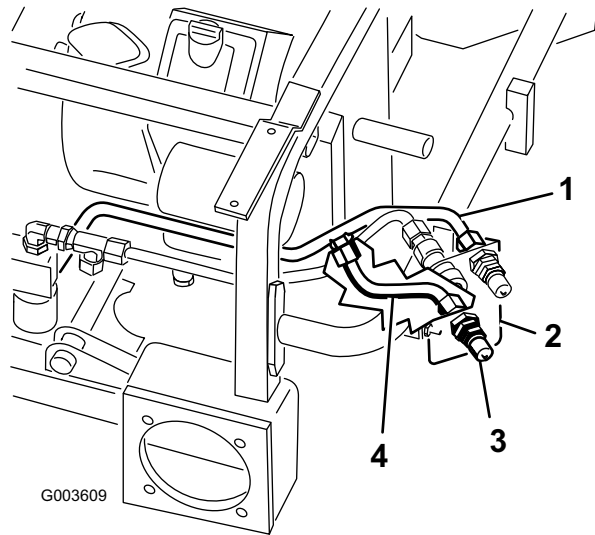


Bild 16

- | | |
|---------------------------|-------------------------------------|
| 1. Hydraulikleitung Nr. 1 | 3. Untere Kupplung mit Außengewinde |
| 2. Kupplungshalterung | 4. Hydraulikleitung Nr. 5 |

4. Positionieren Sie die Hydraulikleitung Nummer 2 in der Maschine, siehe Bild 15.
5. Befestigen Sie die Hydraulikleitung Nummer 2 am T-Stück, das am 90-Grad-Anschlussstück und oben am Ventil montiert ist (Bild 15).
6. Befestigen Sie die Hydraulikleitung Nummer 2 an der oberen Kupplung mit Außengewinde (Bild 15).

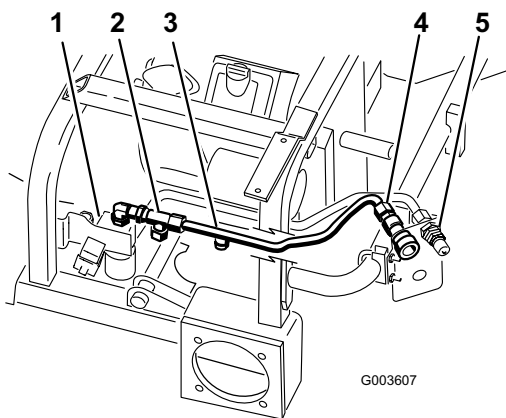


Bild 15

- | | |
|--|------------------------------------|
| 1. Ventil | 4. Obere Kupplung mit Außengewinde |
| 2. T-Stück, montiert am 90-Grad-Anschlussstück | 5. Kupplungshalterung |
| 3. Hydraulikleitung Nr. 2 | |

7. Befestigen Sie die Hydraulikleitung Nummer 5 lose an der Hydraulikleitung Nummer 1 und der unteren Kupplung mit Außengewinde (Bild 16).

8

Montieren der Hydraulikpumpe

Für diesen Arbeitsschritt erforderliche Teile:

1	Hydraulikpumpe
1	45-Grad-Anschlussstück (Außengewinde)
1	Kolben
1	Rechteckiger Schlüssel (1/4 x 1 Zoll)
4	Stellschraube (5/16 x 3/4 Zoll)
1	Pumpenhalterung
2	Schraube (mit Loctite®), (5/16 x 3/4 Zoll)
1	Großes 90-Grad-Anschlussstück (mit gezahntem Schlauchende)

Verfahren

1. Montieren Sie das große 90-Grad-Anschlussstück seitlich an der Hydraulikpumpe.
2. Montieren Sie das 45-Grad-Anschlussstück seitlich an der Hydraulikpumpe (Bild 17).

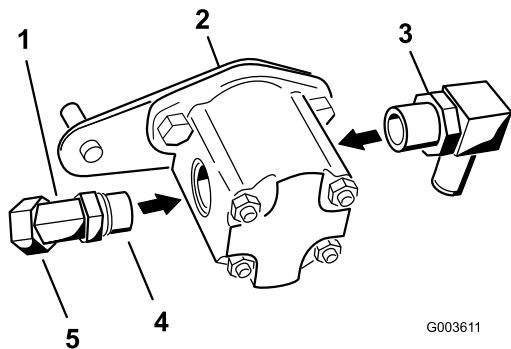


Bild 17

- | | |
|---|-----------------|
| 1. 45-Grad-Anschlussstück | 4. Außengewinde |
| 2. Hydraulikpumpe | 5. Innengewinde |
| 3. Großes 90-Grad-Anschlussstück (mit gezahntem Schlauchende) | |

3. Nehmen Sie die bestehende Abdeckung über der Motorzapfwelle ab.
4. Montieren Sie die Pumpenhalterung mit 2 Schrauben (5/16 x 3/4 Zoll) am Motor. Siehe Bild 18 für die richtige Stelle für das Montieren der Pumpenhalterung.

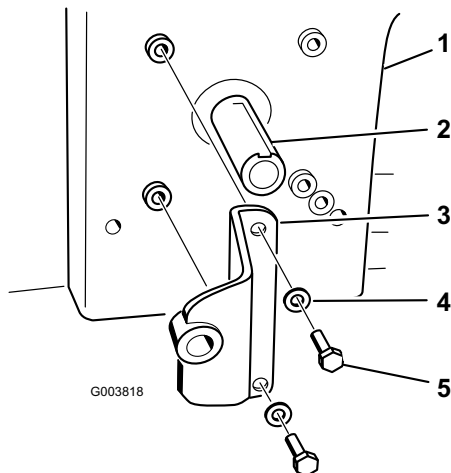


Bild 18

- | | |
|--------------------|-------------------------------|
| 1. Motor | 4. Scheibe (3/8 Zoll) |
| 2. Motor-ZWA-Welle | 5. Schraube (5/16 x 3/4 Zoll) |
| 3. Pumpenhalterung | |

5. Schmieren Sie die Motor-ZWA-Welle und die Hydraulikmotorwelle mit Never-Seez® ein.
6. Setzen Sie den rechteckigen Schlüssel (1/4 x 1 Zoll) in den Schlitz in der Motor-ZWA-Welle ein (Bild 19).
7. Richten Sie den Hub mit dem rechteckigen Schlüssel aus und montieren Sie ihn an der Motor-ZWA-Welle (Bild 19).

Hinweis: Stellen Sie sicher, dass der Hub an der Welle ganz ausgefahren ist.

8. Schmieren Sie die zwei Stellschrauben (5/16 x 3/4 Zoll) mit Blue Loctite® ein und setzen Sie sie in den Hub ein, um ihn an der ZWA-Welle zu befestigen (Bild 19).

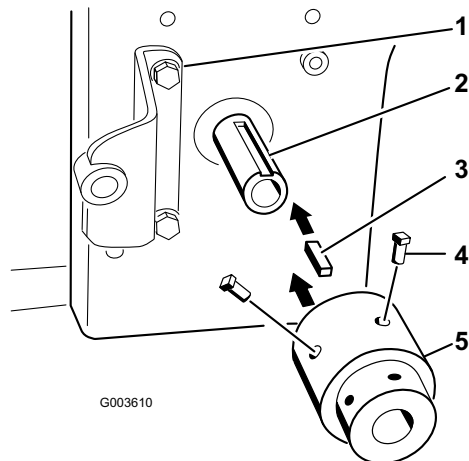


Bild 19

- | | |
|--|------------------------------------|
| 1. Pumpenhalterung | 4. Stellschraube (5/16 x 3/4 Zoll) |
| 2. Motor-ZWA-Welle | 5. Hub |
| 3. Rechteckiger Schlüssel (1/4 x 1 Zoll) | |

9. Setzen Sie beim Installieren der Hydraulikpumpe im Hub den Pumpenplattenbolzen in die Pumpenhalterung ein. Die Hydraulikpumpenwelle berührt das Ende der Motor-ZWA-Welle Bild 20.

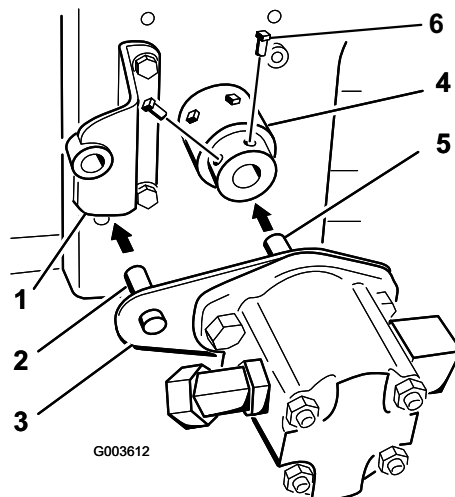


Bild 20

- | | |
|------------------------|------------------------------------|
| 1. Pumpenhalterung | 4. Hub |
| 2. Pumpenplattenbolzen | 5. Hydraulikpumpenwelle |
| 3. Pumpenplatte | 6. Stellschraube (5/16 x 3/4 Zoll) |

10. Der Hub muss ganz auf der Welle sitzen. Stellen Sie sicher, dass kein Abstand zwischen der Pumpenplatte und dem Hub besteht.

Wenn ein Abstand besteht, ist der Hub nicht richtig installiert und muss richtig positioniert werden (Bild 21).

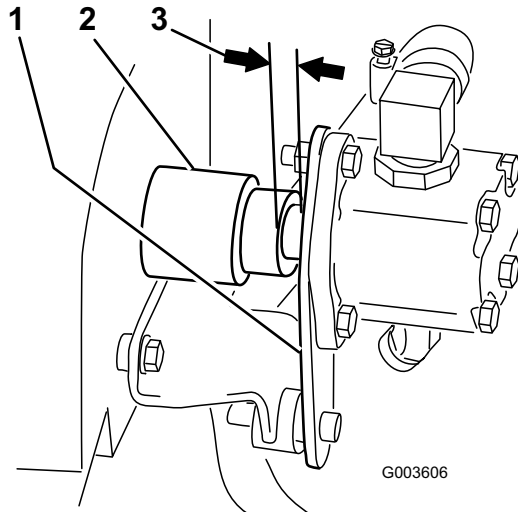


Bild 21

1. Pumpenplatte
2. Hub
3. 1 bis 3 mm Abstand zwischen Hub und Pumpenplatte

11. Schmieren Sie die zwei Stellschrauben (5/16 x 3/4 Zoll) mit Blue Loctite® ein und setzen Sie sie in den Hub ein, um die Hydraulikpumpenwelle zu befestigen (Bild 20).



Montieren der Hydraulikleitungen 3 und 4

Für diesen Arbeitsschritt erforderliche Teile:

1	Hydraulikleitung Nr. 3
1	Hydraulikleitung Nr. 4

Verfahren

Hinweis: Montieren Sie alle Hydraulikschläuche zuerst lose und ziehen Sie sie dann fest, wenn alle montiert sind.

Identifizieren Sie mit Bild 22 die richtigen Hydraulikleitungen.

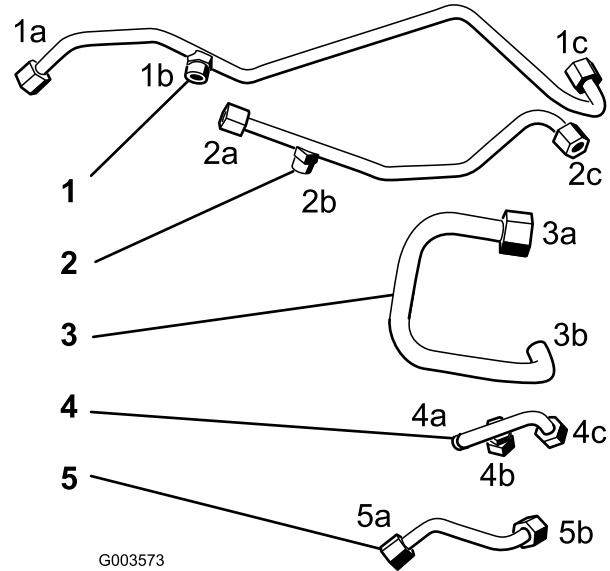


Bild 22

1. Hydraulikleitung Nr. 1
2. Hydraulikleitung Nr. 2
3. Hydraulikleitung Nr. 3
4. Hydraulikleitung Nr. 4
5. Hydraulikleitung Nr. 5

1. Befestigen Sie die vorhandenen Schläuche wieder am Hydraulikbehälter.
2. Montieren Sie den Hydraulikbehälter am Rahmen und befestigen Sie ihn mit den drei vorher entfernten und gelösten Halterungen (Bild 23).

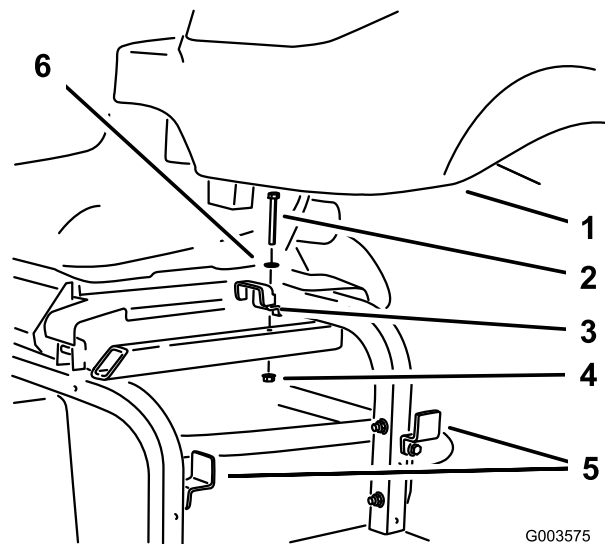


Bild 23

1. Hydraulikbehälter
2. Schraube
3. Obere Halterung
4. Mutter
5. Seitliche Halterung
6. Scheibe

3. Befestigen Sie die Hydraulikleitung Nummer 4 am T-Stück, das seitlich am Ventil montiert ist (Bild 24).

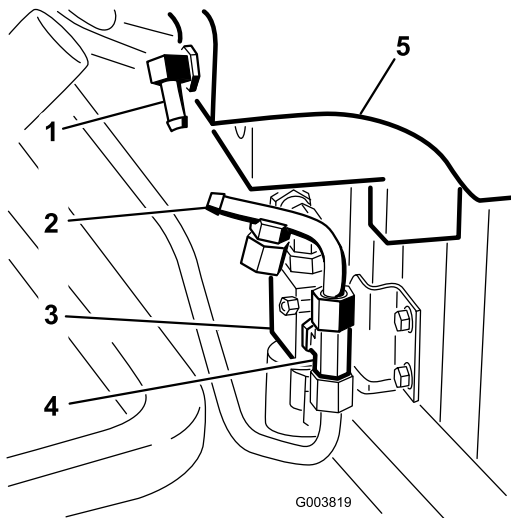


Bild 24

- | | |
|--|----------------------|
| 1. Kleines 90-Grad-Anschlussstück mit Zahnung im Hydraulikbehälter | 4. T-Stück |
| 2. Hydraulikleitung Nr. 4 | 5. Hydraulikbehälter |
| 3. Ventil | |

10

Montieren der Hydraulikschläuche

Für diesen Arbeitsschritt erforderliche Teile:

1	Großer Hydraulikschlauch
1	Hydraulikschlauch mit Armaturen
2	Große Schlauchklemme
2	Kleine Schlauchklemme
1	Kleiner, geformter Hydraulikschlauch
1	R-Klemme
1	Schraube (5/16 x 7/8 Zoll)
1	Bundmutter (5/16 Zoll)

Verfahren

Hinweis: Stellen Sie sicher, dass keine Teile an den Schläuchen reiben.

1. Schieben Sie die zwei großen Schlauchklemmen auf den großen Hydraulikschlauch.
2. Befestigen Sie den großen Hydraulikschlauch am 90-Grad-Anschlussstück, das seitlich an der Hydraulikpumpe befestigt ist (Bild 26 und Bild 30).
3. Ziehen Sie eine Schlauchklemme um den Schlauch und das 90-Grad-Anschlussstück fest (Bild 26).
4. Schließen Sie den großen Hydraulikschlauch an der Hydraulikleitung Nummer 3 an (Bild 26).
5. Ziehen Sie die Schlauchklemme um den Schlauch und die Hydraulikleitung Nummer 3 fest (Bild 26).

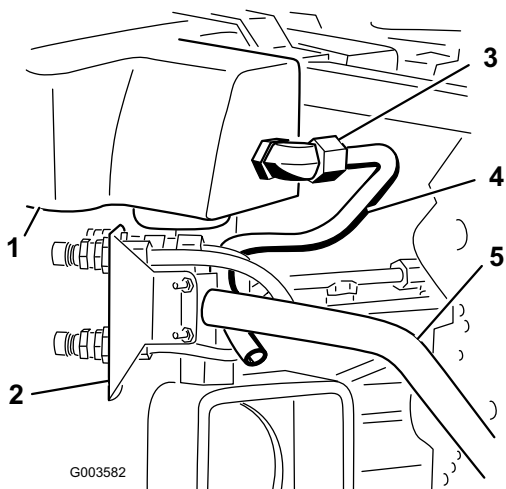


Bild 25

- | | |
|--|---------------------------|
| 1. Hydraulikbehälter | 4. Hydraulikleitung Nr. 3 |
| 2. Kupplungshalterung | 5. Maschinenrahmen |
| 3. Großes im Tank installiertes 90-Grad-Anschlussstück | |

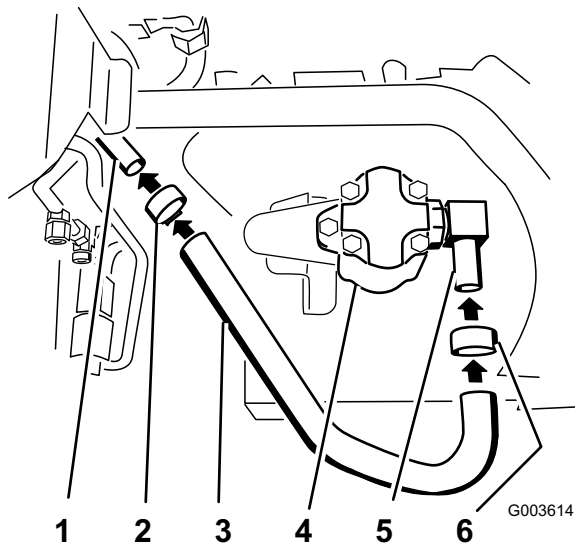


Bild 26

- | | |
|-----------------------------|---------------------------|
| 1. Hydraulikleitung Nr. 3 | 4. Hydraulikpumpe |
| 2. Schlauchklemme | 5. 90-Grad-Anschlussstück |
| 3. Großer Hydraulikschlauch | 6. Schlauchklemme |

Befestigen Sie eine R-Klemme am großen Hydraulikschlauch, siehe Bild 27. Befestigen Sie die R-Klemme mit einer Schraube (5/16 x 7/8 Zoll) und einer Mutter (5/16 Zoll) an der Befestigungshalterung (Bild 27).

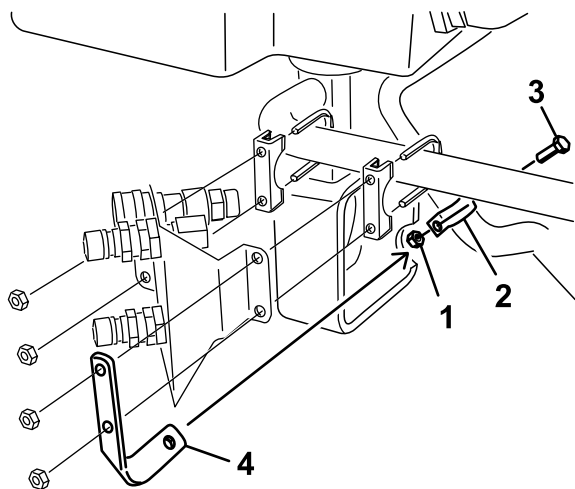


Bild 27

- | | |
|----------------------|------------------------------|
| 1. Mutter (3/8 Zoll) | 3. Schraube (3/8 x 3/4 Zoll) |
| 2. R-Klemme | 4. Befestigungshalterung |

6. Befestigen Sie den Hydraulikschlauch mit den Armaturen am T-Adapter, der oben am Ventil montiert ist (Bild 28).

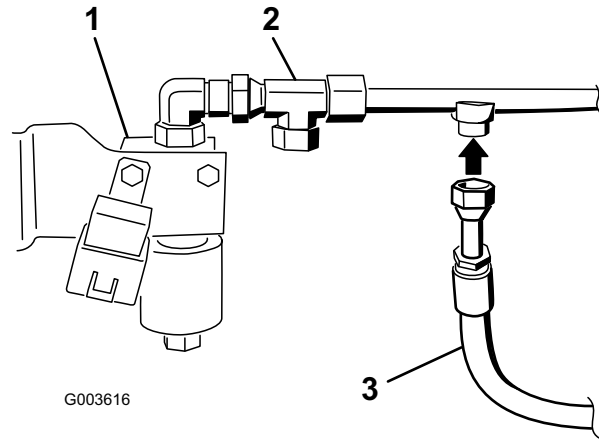


Bild 28

- | | |
|-----------------------------|------------------------------------|
| 1. Ventil | 3. Hydraulikschlauch mit Armaturen |
| 2. T-Adapter oben am Ventil | |

7. Befestigen Sie den Hydraulikschlauch mit den Armaturen am 45-Grad-Anschlussstück, das an der Hydraulikpumpe befestigt ist (Bild 29 und Bild 30). Er wird unter dem Hydraulikzylinder sein.

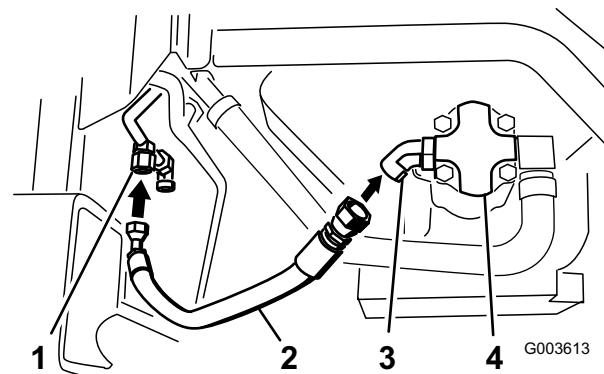


Bild 29

- | | |
|-------------------------------------|---------------------------|
| 1. T-Stück an der Seite des Ventils | 3. 45-Grad-Anschlussstück |
| 2. Hydraulikschlauch mit Armaturen | 4. Hydraulikpumpe |

8. Ermitteln Sie mit Bild 30 die richtigen Positionen der Schläuche und der Hydraulikleitungen zur Hydraulikpumpe.

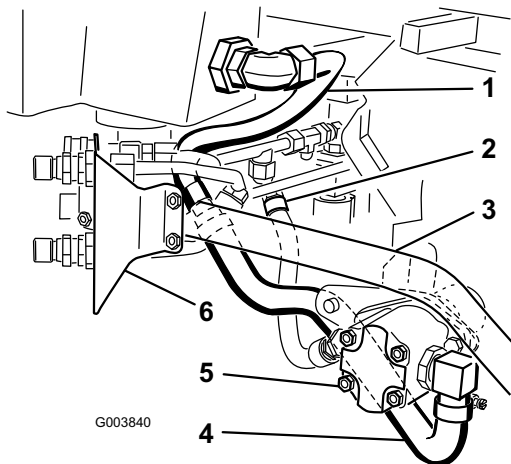


Bild 30

- | | |
|------------------------------------|-----------------------------|
| 1. Hydraulikleitung Nr. 3 | 4. Großer Hydraulikschlauch |
| 2. Hydraulikschlauch mit Armaturen | 5. Hydraulikpumpe |
| 3. Maschinenrahmenrohr | 6. Kupplungshalterung |

9. Schieben Sie die zwei großen Schlauchklemmen auf den kleinen, geformten Hydraulikschlauch.
10. Befestigen Sie die lange Seite des geformten Schlauchs am 90-Grad-Anschlussstück im Hydraulikbehälter (Bild 31).
11. Befestigen Sie die kurze Seite des geformten Schlauches am gezahnten Ende der Hydraulikleitung Nummer 4 (Bild 31).
12. Ziehen Sie die zwei kleinen Schlauchklemmen an jedem Ende des geformten Schlauches fest.

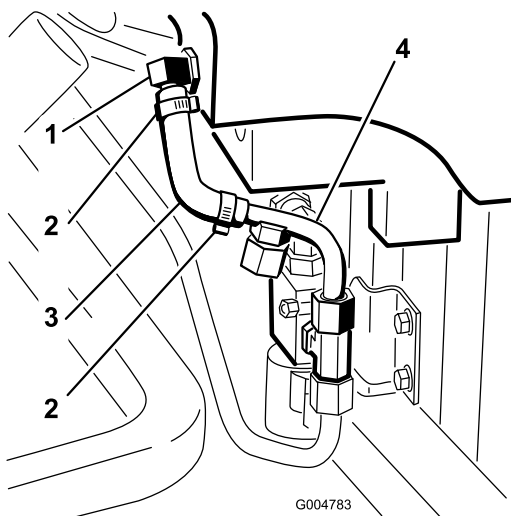


Bild 31

- | | |
|--|--------------------------------|
| 1. Kleines 90-Grad-Anschlussstück mit Zahnung im Hydraulikbehälter | 3. Kleiner, geformter Schlauch |
| 2. Kleine Schlauchklemme | 4. Hydraulikleitung Nr. 4 |

11

Festziehen aller Verbindungen

Keine Teile werden benötigt

Verfahren

Hinweis: Stellen Sie sicher, dass die Schläuche und Hydraulikleitungen nicht in der Nähe von scharfen, heißen oder sich bewegenden Komponenten verlegt sind oder diese berühren.

1. Ziehen Sie alle Verbindungen fest, wenn die Hydraulikschläuche und -schläuche montiert sind.
2. Positionieren Sie die Kupplungshalterung so eng wie möglich am linken Reifen und ziehen Sie die Klemmen fest.

12

Montieren des Schalters und des Kabelbaums

Für diesen Arbeitsschritt erforderliche Teile:

1	Kabelbaum
1	Schalter
1	Sicherung

Verfahren

1. Nehmen Sie das Armaturenbrett von der Maschine ab.
2. Nehmen Sie den Kunststoffstopfen vom Armaturenbrett ab und installieren Sie den Schalter (Bild 34).
3. Verlegen Sie den Kabelbaum vom Schalter entlang des Sitzscharniers bis zum vorher am Ventil montierten Relais (Bild 32).

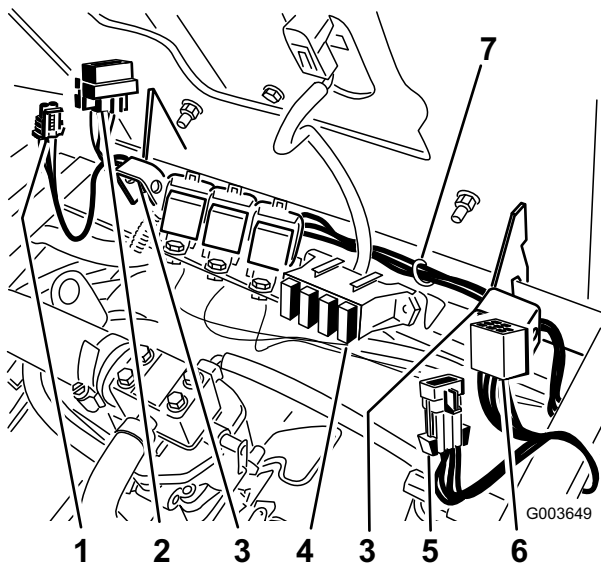


Bild 32

- | | |
|-------------------------|--------------------------|
| 1. Kleiner Stecker | 5. Hauptkabelbaumstecker |
| 2. Rechteckiger Stecker | 6. Schalterstecker |
| 3. Sitzscharniere | 7. Kabelbinde |
| 4. Sicherungsblock | |

6. Befestigen Sie den Hauptkabelbaumstecker am Hauptkabelbaum (Bild 34).
7. Befestigen Sie das Armaturenbrett an der Maschine.

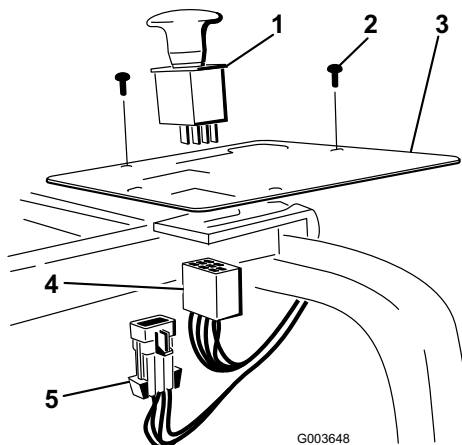


Bild 34

- | | |
|-------------------|--------------------------|
| 1. Schalter | 4. Schalterstecker |
| 2. Schraube | 5. Hauptkabelbaumstecker |
| 3. Armaturenbrett | |

4. Befestigen Sie den Kabelbaum am Schalter im Armaturenbrett (Bild 34).
5. Nehmen Sie den Überbrückungsdraht vom Hauptkabelbaum unter dem Armaturenbrett ab (Bild 33).

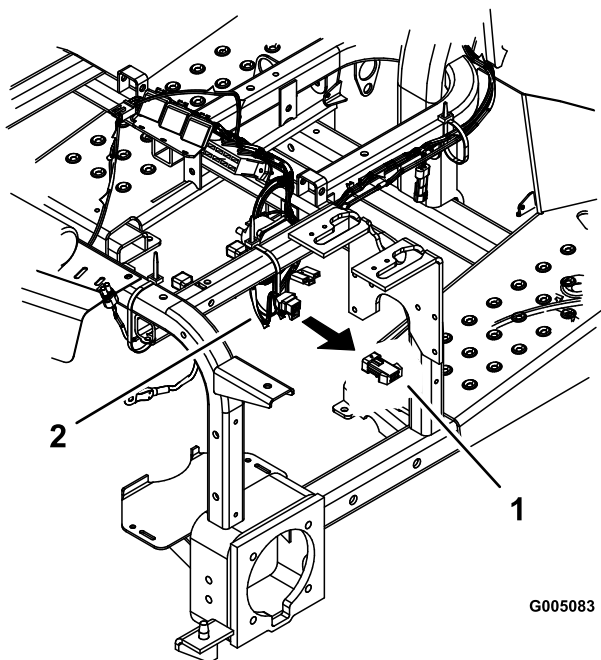


Bild 33

- | | |
|--------------------------|-----------------------|
| 1. Hauptkabelbaumstecker | 2. Überbrückungsdraht |
|--------------------------|-----------------------|

Setzen Sie die Sicherung in die rechte Fassung im Sicherungsblock ein (Bild 32).

8. Befestigen Sie den rechteckigen Stecker am Relais, das neben dem Ventil montiert ist (Bild 35).
9. Befestigen Sie den kleinen Stecker am Ventil (Bild 35).
10. Befestigen Sie den Kabelbaum mit einer Kabelbinde am Ventil.

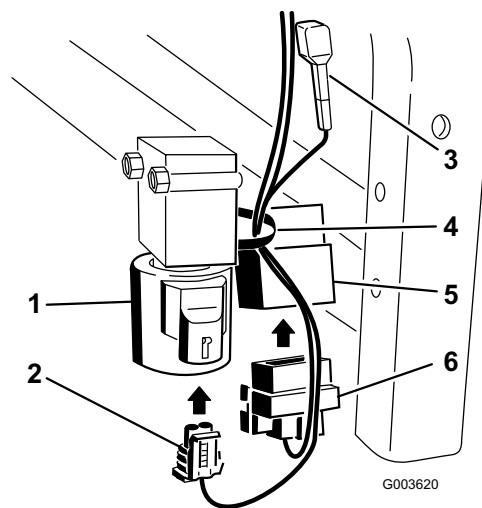


Bild 35

- | | |
|--------------------|-------------------------|
| 1. Ventil | 4. Kabelbinde |
| 2. Kleiner Stecker | 5. Relais |
| 3. Diode | 6. Rechteckiger Stecker |

13

Einfüllen des Hydrauliköls und Prüfen auf undichte Stellen

Für diesen Arbeitsschritt erforderliche Teile:

1	Peilstab
25,5 Liter	Hydrauliköl

Verfahren

Die Hydraulikanlage fasst ca. 25,5 L.

Angaben zum richtigen Öl finden Sie in der *Bedienungsanleitung*.

1. Nehmen Sie den alten Peilstab aus dem Hydraulikbehälter und werfen Sie ihn weg.
2. Gießen Sie ca. 80 % der angegebenen Ölmenge langsam in Behälter.
3. Setzen Sie den neuen Peilstab ein und prüfen Sie den Ölstand (Bild 36)
4. Füllen Sie langsam Öl bis zur **Voll**-Marke nach.

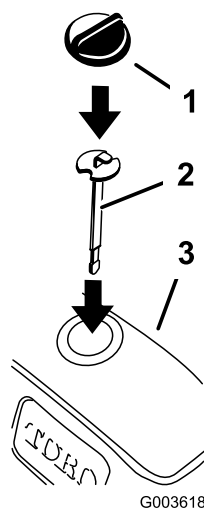


Bild 36

1. Deckel des Hydraulikbehälters
2. Peilstab
3. Hydraulikbehälter

6. Prüfen Sie mit einem Stück Karton auf undichte Stellen in der Anlage. Unter Druck austretendes Hydrauliköl kann unter die Haut dringen und Verletzungen verursachen.



Unter Druck austretendes Hydrauliköl kann unter die Haut dringen und Verletzungen verursachen.

- Wenn Hydrauliköl in die Haut eindringt, muss es innerhalb weniger Stunden von einem Arzt, der mit dieser Art von Verletzungen vertraut ist, chirurgisch entfernt werden. Andernfalls kann Gangrän einsetzen.
- Halten Sie Ihren Körper und Ihre Hände von Nadellöchern und Düsen fern, aus denen Hydrauliköl unter hohem Druck ausgestoßen wird.
- Gehen Sie hydraulischen Undichtheiten nur mit Pappe oder Papier nach.
- Entspannen Sie den Druck in der hydraulischen Anlage auf eine sichere Art und Weise, bevor Sie irgendwelche Arbeiten an der Anlage durchführen.
- Stellen Sie sicher, dass alle hydraulischen Anschlüsse fest angezogen sind und dass sich alle hydraulischen Schläuche und Leitungen in einwandfreiem Zustand befinden, bevor Sie die Anlage unter Druck stellen.

7. Befestigen Sie das linke, vordere Gitter am Rahmen.
8. Montieren Sie das vordere Abdeckblech mit vier Bundkopfschrauben am Rahmen.
9. Setzen Sie die vier Bundkopfschrauben ein, mit denen das Abdeckblech des linken Rades am Rahmen befestigt ist (Bild 37).
10. Montieren Sie den linken Hinterreifen (Bild 37).

5. Lassen Sie den Motor an und lassen Sie ihn fünf Minuten lang laufen.

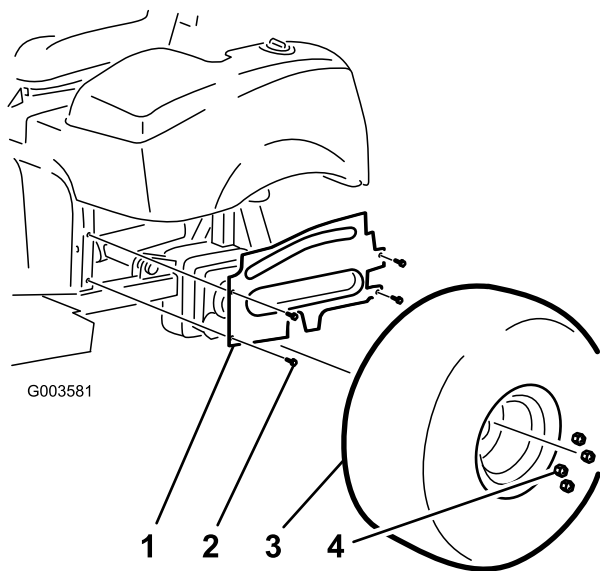
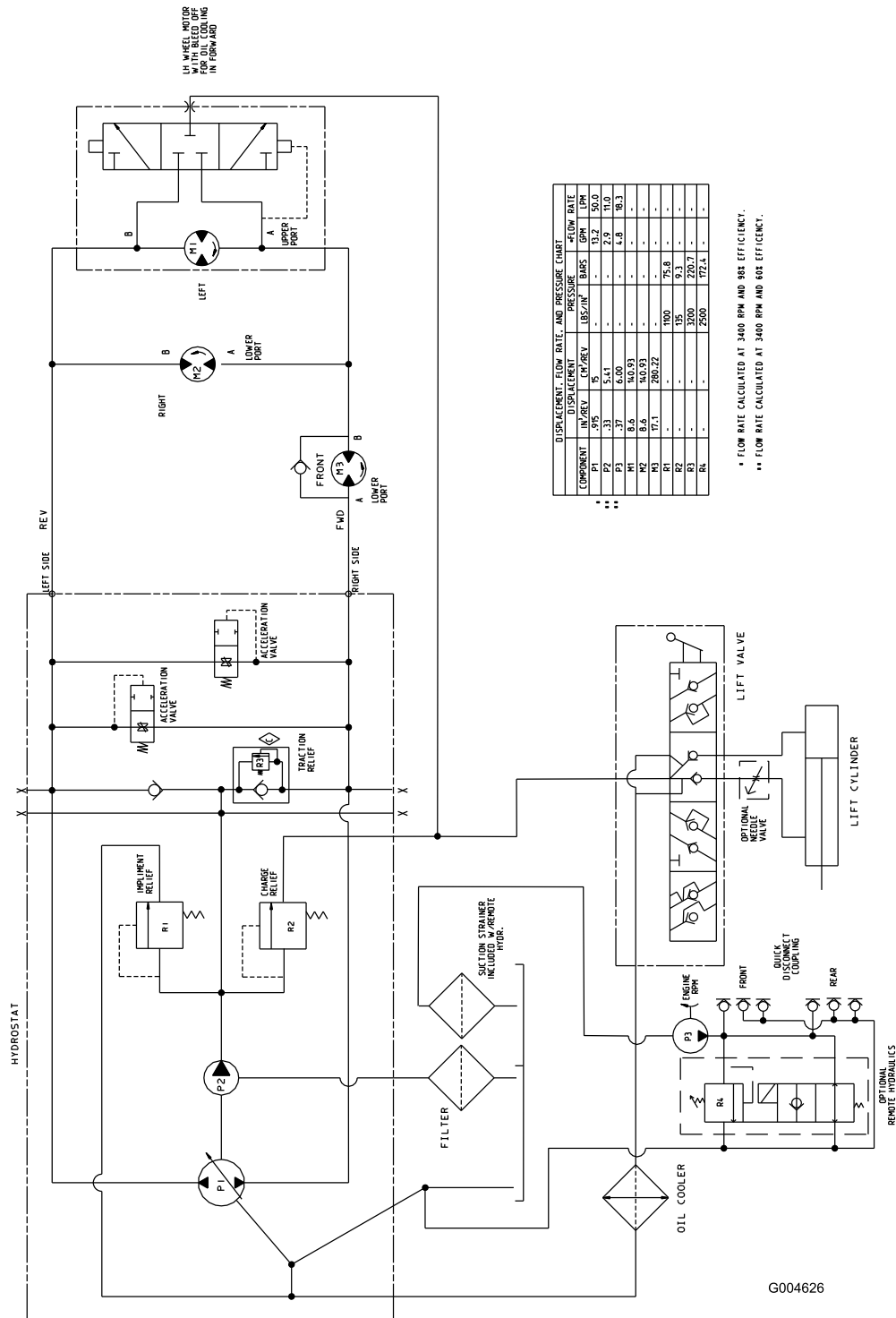


Bild 37

- | | |
|--------------------------------|------------------|
| 1. Abdeckblech des linken Rads | 3. Linker Reifen |
| 2. Bundkopfschrauben | 4. Mutter |

-
11. Senken Sie die Maschine auf den Boden ab.
 12. Befestigen Sie die Abdeckung der hinteren Anbauvorrichtung.
 13. Bringen Sie die Luftfiltergruppe an.

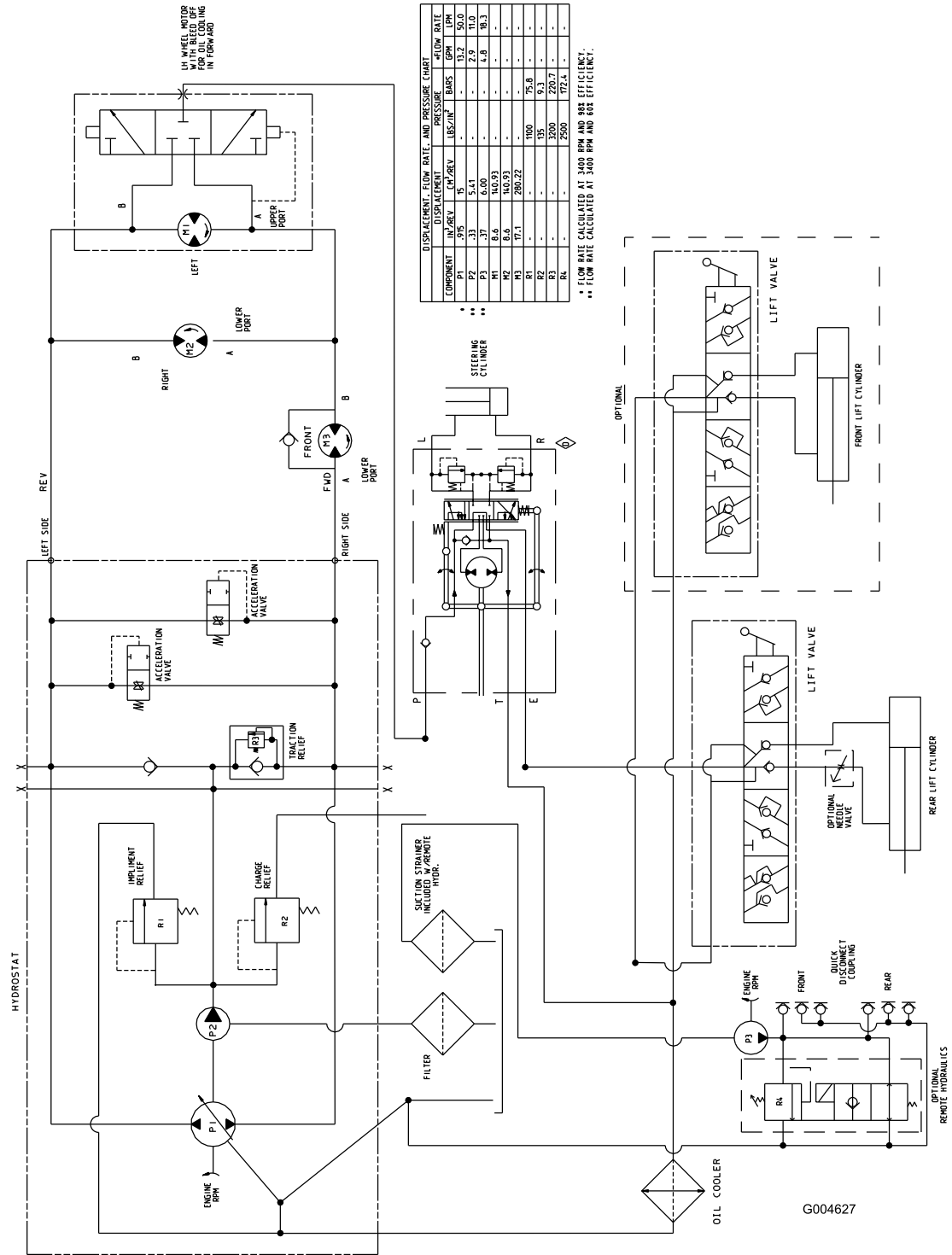
Schaltbilder



DISPLACEMENT, FLOW RATE, AND PRESSURE CHART				
COMPONENT	DISPLACEMENT IN ³ /REV	FLOW RATE GPM	PRESSURE PSI	FLOW RATE LPM
P1	3.3	5.41	18.2	50.0
P2	3.3	5.41	18.2	50.0
P3	3.3	5.41	18.2	50.0
M1	8.6	14.0	18.2	18.3
M2	8.6	14.0	18.2	18.3
M3	8.6	14.0	18.2	18.3
R1	17.1	28.0	18.2	18.3
R2	17.1	28.0	18.2	18.3
R3	17.1	28.0	18.2	18.3
R4	17.1	28.0	18.2	18.3

* FLOW RATE CALCULATED AT 3400 RPM AND 90% EFFICIENCY.
** FLOW RATE CALCULATED AT 3400 RPM AND 60% EFFICIENCY.

Hydraulikschemata, Sand Pro 3040 Optionen (Rev. C)



Hydraulikschema, Sand Pro 5040 Optionen (Rev. D)



Count on it.