



Kit idraulico posteriore a distanza

Trattori Sand/Infield Pro 3040 e 5040

N° del modello 08781

Istruzioni per l'installazione

Nota: Stabilite i lati sinistro e destro della macchina dalla normale posizione di guida.

Parti sciolte

Verificate che sia stata spedita tutta la componentistica, facendo riferimento alla seguente tabella.

Operazione	Descrizione	Qté	Uso
1	Non occorrono parti	–	Preparate la macchina.
2	Non occorrono parti	–	Rimuovete il filtro dell'aria.
3	Non occorrono parti	–	Rimuovete il serbatoio idraulico e i parafiamma.
4	Gomito piccolo a 90° con dentellatura Gomito grande a 90° (estremità filettate) Filtro	1 1 1	Montate i raccordi sul serbatoio idraulico.
5	Staffa di ancoraggio Morsetto del silenziatore Staffa di ancoraggio per flessibile Staffa dell'accoppiatore	1 2 1 1	Montate la staffa dell'accoppiatore sul telaio posteriore.
6	Valvola Piastra della valvola Bullone, (1/4 x 1–3/4 pollici) Dado, (1/4 pollice) Gomito piccolo a 90° Raccordo a T Bullone autofilettante, (9/32 x 3/4 pollici) Adattatore a T Relè Coperchietto	1 1 2 2 1 1 2 1 1 1	Montate il collettore e la staffa.
7	Tubo idraulico numero 1 Tubo idraulico numero 2 Tubo idraulico numero 5	1 1 1	Montate i tubi idraulici.

Operazione	Descrizione	Qté	Uso
8	Pompa idraulica	1	Montate la pompa idraulica.
	Raccordo a 45° (estremità maschie)	1	
	Gruppo mozzo	1	
	Chiave quadra (1/4 x 1 pollice)	1	
	Vite di fermo, (5/16 x 3/4 pollice)	4	
	Staffa della pompa	1	
	Bullone (con Loctite®), (5/16 x 3/4 pollice)	2	
	Gomito grande a 90° (con estremità tubo dentellata)	1	
9	Tubo idraulico numero 3	1	Montate i tubi idraulici.
	Tubo idraulico numero 4	1	
10	Flessibile idraulico grande	1	Montate i flessibili idraulici.
	Flessibile idraulico con raccordi	1	
	Fascetta per flessibile grande	2	
	Fascetta per flessibile piccolo	2	
	Flessibile idraulico piccolo stampato	1	
	Serratubi a R	1	
	Bullone, (5/16 x 7/8 pollici)	1	
	Dado flangiato, (5/16 pollice)	1	
11	Non occorrono parti	–	Serrate tutti i raccordi.
12	Cablaggio preassemblato	1	Montate l'interruttore e il cablaggio preassemblato.
	Interruttore	1	
	Fusibile	1	
13	Asta di livello	1	Rabboccate con olio idraulico e controllate la tenuta.
	Olio idraulico	25,5 litri	

1

Preparazione della macchina

Non occorrono parti

Procedura

Pulite accuratamente la macchina. Eliminate tutti i detriti per garantire che le staffe di montaggio siano montate correttamente e che né morchia né detriti possano penetrare nell'impianto idraulico.

2

Rimozione del filtro dell'aria

Non occorrono parti

Procedura

1. Pulite accuratamente la zona circostante il filtro dell'aria.
2. Allentate la fascetta del radiatore attorno al flessibile e abbassate la fascetta sul flessibile.
3. Togliete il bullone interno che trattiene il filtro dell'aria.
4. Togliete il coperchio del filtro dell'aria e il filtro.

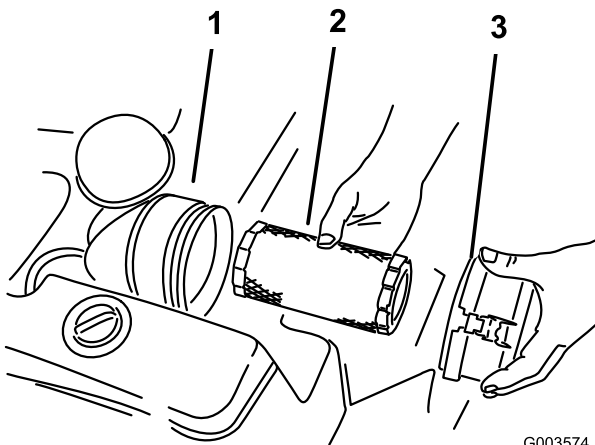


Figura 1

- | | |
|---------------------------------|----------------------------|
| 1. Scatola del filtro dell'aria | 3. Coperchio della scatola |
| 2. Filtro dell'aria | |

5. Staccate il flessibile dalla scatola del filtro dell'aria.
6. Aprite la cinghia del filtro dell'aria e fatela passare sopra l'estremità della scatola da cui avete tolto il filtro (Figura 2).

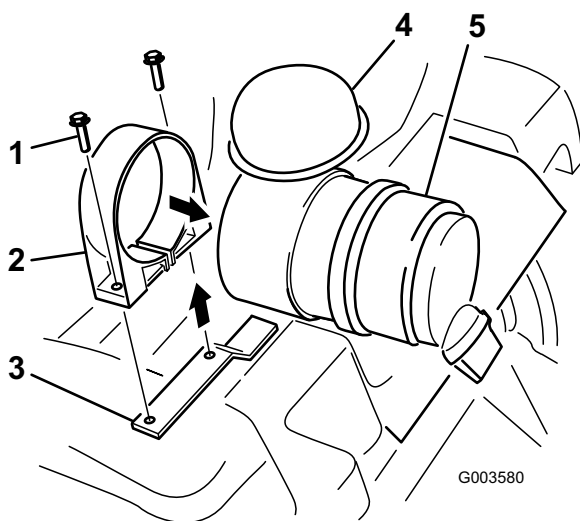


Figura 2

- | | |
|---------------------------------|---------------------------------|
| 1. Bullone | 4. Coperchietto |
| 2. Cinghia del filtro dell'aria | 5. Scatola del filtro dell'aria |
| 3. Telaio della macchina | |

7. Coprite il flessibile o inseritevi un cencio in modo che morchia e detriti non possano penetrarvi mentre montate il kit.
8. Togliete il bullone opposto che fissa la cinghia del filtro dell'aria al telaio della macchina.

3

Rimozione del serbatoio idraulico e dei paraframma

Non occorrono parti

Procedura

1. Svuotate il serbatoio idraulico. Leggete il *Manuale dell'operatore* della macchina.
2. Sollevate la parte posteriore della macchina dal suolo e bloccatela. Leggete la sezione Sollevamento della macchina, nel *Manuale dell'operatore* della macchina.
3. Togliete il pneumatico posteriore sinistro.
4. Togliete le quattro viti a testa flangiata che fissano il paraframma della ruota sinistra al telaio (Figura 3). Togliete il paraframma e conservatelo.

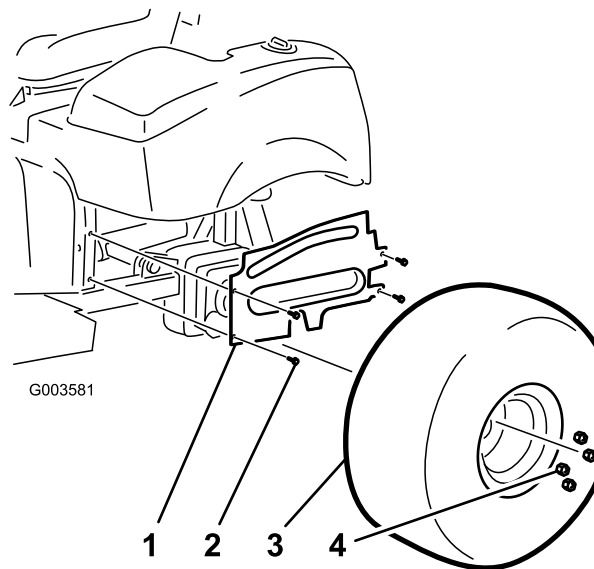


Figura 3

- | | |
|------------------------------------|---------------|
| 1. Paraframma della ruota sinistra | 3. Pneumatico |
| 2. Viti a testa flangiata | 4. Dado |

5. Togliete le due viti a testa flangiata che fissano la griglia anteriore sinistra al telaio. Togliete la griglia e conservatela.

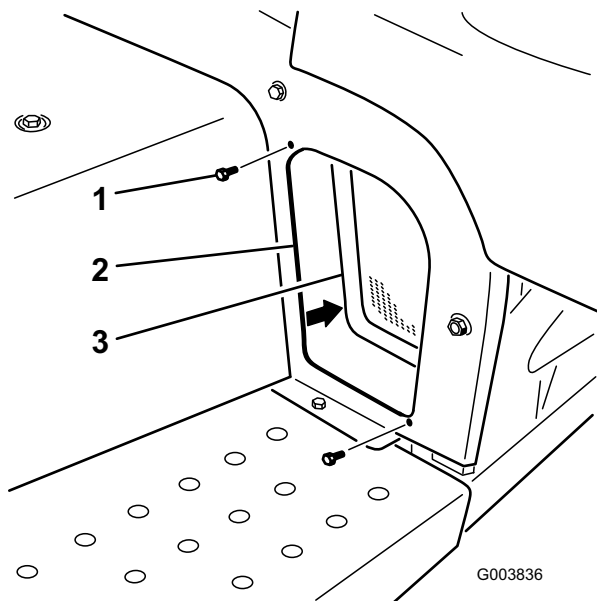


Figura 4

- | | |
|---------------------------|-------------------------------|
| 1. Viti a testa flangiata | 3. Griglia anteriore sinistra |
| 2. Telaio | |

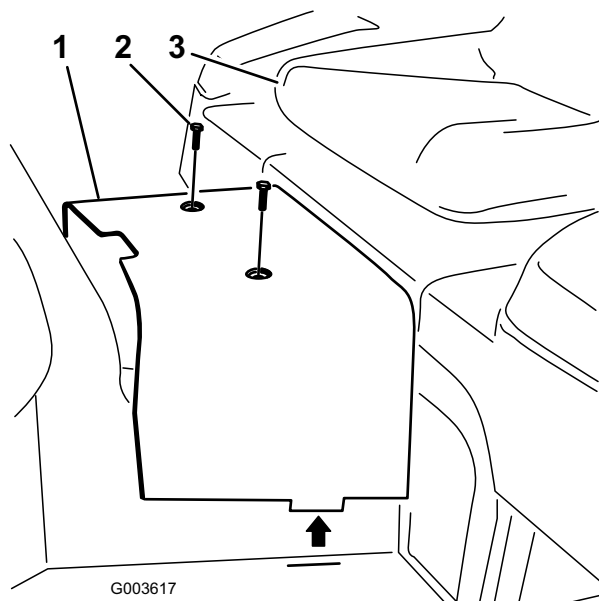


Figura 6

- | | |
|------------------------|-----------|
| 1. Paraframma centrale | 3. Sedile |
| 2. Viti | |

6. Togliete i tre bulloni che fissano la protezione dell'attacco posteriore.

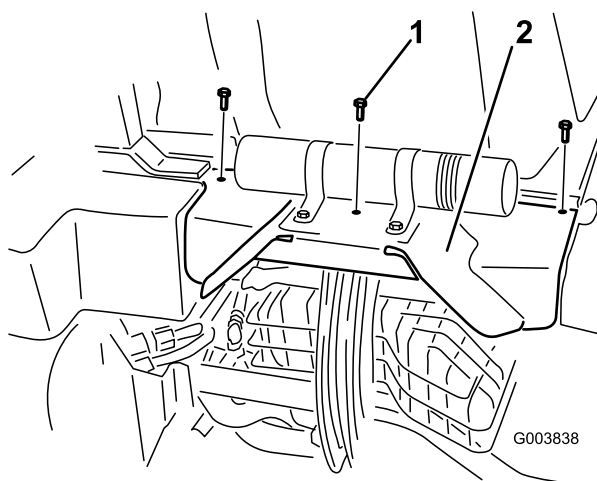


Figura 5

- | | |
|------------|---------------------------------------|
| 1. Bullone | 2. Protezione dell'attacco posteriore |
|------------|---------------------------------------|

7. Togliete le due viti che fissano il paraframma centrale al telaio (Figura 6). Togliete il paraframma e conservatelo.

8. Scollegate i tubi idraulici diretti al serbatoio.
9. Togliete la staffa superiore del serbatoio idraulico dal telaio della macchina e allentate le due staffe sul lato del telaio. (Figura 7). Togliete il serbatoio e conservate la bulloneria.

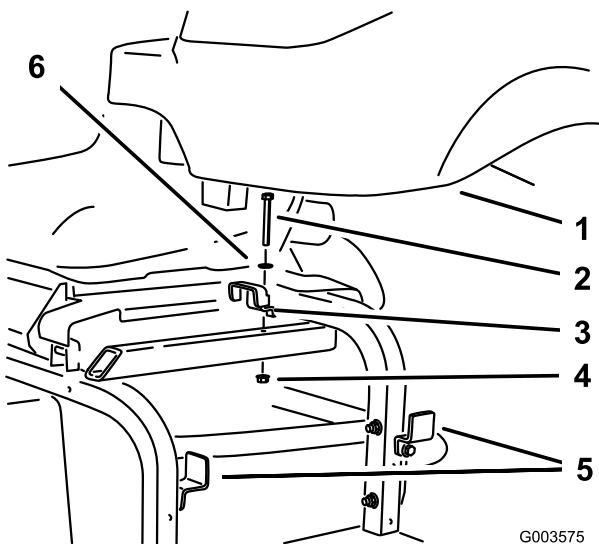


Figura 7

- | | |
|------------------------|--------------------|
| 1. Serbatoio idraulico | 4. Dado |
| 2. Bullone | 5. Staffa laterale |
| 3. Staffa superiore | 6. Rondella |

4

Montaggio dei raccordi sul serbatoio idraulico

Parti necessarie per questa operazione:

1	Gomito piccolo a 90° con dentellatura
1	Gomito grande a 90° (estremità filettate)
1	Filtro

Procedura

Nota: Montate tutti i raccordi e i tubi idraulici senza stringere troppo, e serrateli dopo che avrete installato il tutto. Montate i raccordi nelle posizioni illustrate nelle figure.

Nota: Tutti gli o-ring devono essere lubrificati e posizionati correttamente sui raccordi prima del montaggio.

1. Togliete i due tappi dal fianco del serbatoio idraulico.
2. Montate il filtro nel serbatoio idraulico, dove avete tolto il tappo grande.
3. Montate il gomito grande a 90° nel filtro.
4. Montate il gomito piccolo a 90° con dentellatura, dove avete tolto il tappo piccolo (Figura 8).

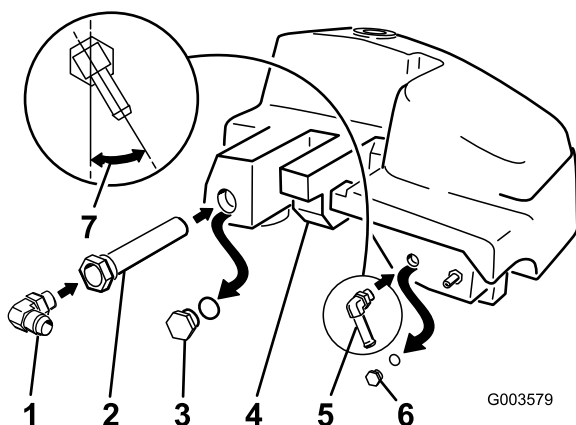


Figura 8

- | | |
|---|--|
| 1. Gomito grande a 90°, montare all'angolo illustrato | 5. Gomito piccolo a 90°, montare all'angolo illustrato |
| 2. Filtro | 6. Togliete il tappo piccolo |
| 3. Togliete il tappo grande | 7. 30° |
| 4. Serbatoio idraulico | |

5

Montaggio della staffa dell'accoppiatore sul telaio posteriore

Parti necessarie per questa operazione:

1	Staffa di ancoraggio
2	Morsetto del silenziatore
1	Staffa di ancoraggio per flessibile
1	Staffa dell'accoppiatore

Procedura

Nota: Montate tutti i tubi idraulici senza stringere troppo, e serrateli dopo che avrete installato il tutto.

1. Collocate i morsetti attorno al tubo tondo del telaio posteriore.
2. Montate la staffa di ancoraggio del flessibile e la staffa dell'accoppiatore ai morsetti del silenziatore. Non serrate i dadi a questo punto. Per montare i tubi idraulici, la staffa dell'accoppiatore deve essere allentata (Figura 9).

Osservate la Figura 10 per collocare provvisoriamente la staffa dell'accoppiatore sul tubo tondo del telaio. Collocatela all'inizio della piega del tubo.

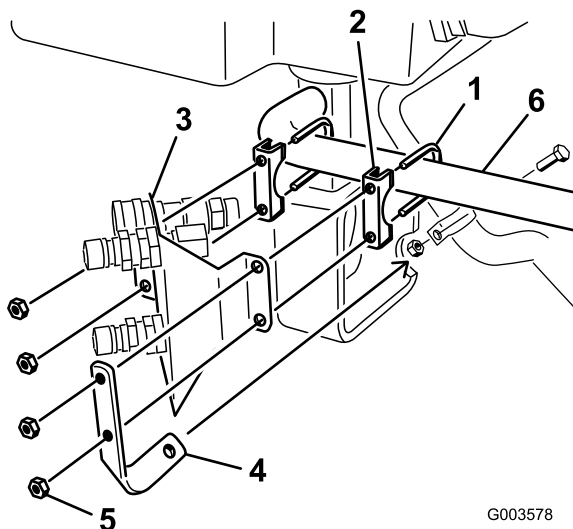


Figura 9

- | | |
|------------------------------|-------------------------------------|
| 1. Morsetto del silenziatore | 4. Staffa di ancoraggio |
| 2. Staffa del silenziatore | 5. Dado |
| 3. Staffa dell'accoppiatore | 6. Tubo tondo del telaio posteriore |

G003578

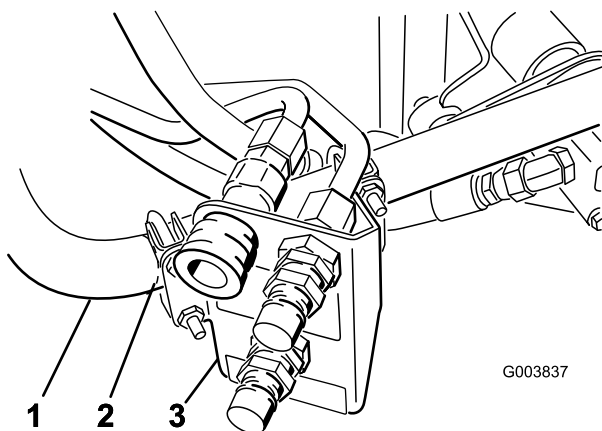


Figura 10

- | | |
|--|-----------------------------|
| 1. Tubo tondo del telaio | 3. Staffa dell'accoppiatore |
| 2. Posizione temporanea della staffa dell'accoppiatore | |

G003837

6

Montaggio della valvola

Parti necessarie per questa operazione:

1	Valvola
1	Piastra della valvola
2	Bullone, (1/4 x 1-3/4 pollici)
2	Dado, (1/4 pollice)
1	Gomito piccolo a 90°
1	Raccordo a T
2	Bullone autofilettante, (9/32 x 3/4 pollici)
1	Adattatore a T
1	Relè
1	Coperchietto

Procedura

Nota: Montate tutti i raccordi e i tubi idraulici senza stringere troppo, e serrateli dopo che avrete installato il tutto. Montate i raccordi nelle posizioni illustrate nelle figure.

Nota: Tutti gli o-ring devono essere lubrificati e posizionati correttamente sui raccordi prima del montaggio.

1. Montate i raccordi nelle posizioni illustrate nelle figure. Montate il raccordo a T sul lato della valvola. Il raccordo a T da utilizzare è riportato nella Figura 11.
2. Montate un gomito piccolo a 90° sopra la valvola (Figura 11).
3. Montate l'adattatore a T sul gomito a 90°. Il raccordo a T da utilizzare è riportato nella Figura 11.
4. Montate il cappuccio sull'adattatore a T (Figura 11).
5. Montate il relè sulla staffa della valvola quando montate la valvola sulla relativa staffa.
6. Montate la valvola sulla staffa della valvola con due bulloni (1/4 x 1-3/4 pollici) e due dadi (1/4 pollice) (Figura 11).

7

Montaggio dei tubi idraulici 1, 2 e 5

Parti necessarie per questa operazione:

1	Tubo idraulico numero 1
1	Tubo idraulico numero 2
1	Tubo idraulico numero 5

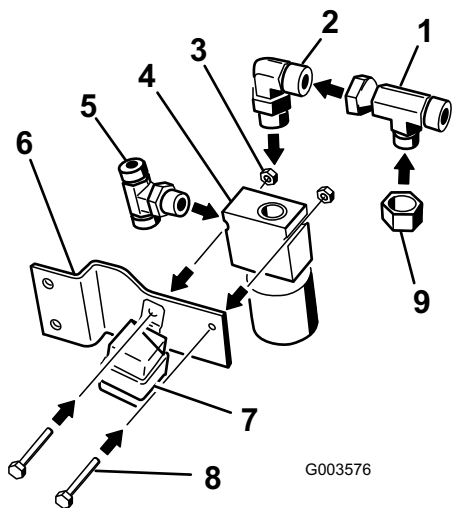


Figura 11

1. Adattatore a T
2. Gomito piccolo a 90°
3. Dado
4. Valvola
5. Raccordo a T
6. Staffa della valvola
7. Relè
8. Bullone, (1/4 x 1-3/4 pollici)
9. Coperchietto

7. Montate la staffa della valvola sul telaio della macchina con due bulloni autofilettanti (9/32 x 3/4 pollici) (Figura 12).

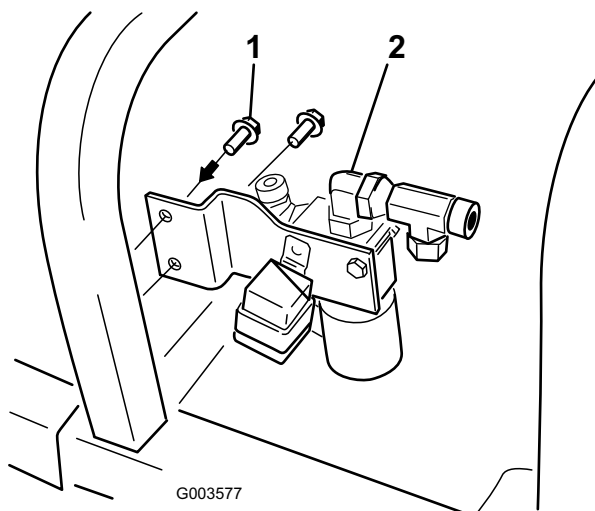


Figura 12

1. Telaio della macchina
2. Bullone autofilettante, (9/32 x 3/4 pollici)
3. Gruppo valvola

Procedura

Fate riferimento alla Figura 13 per identificare i tubi idraulici da utilizzare.

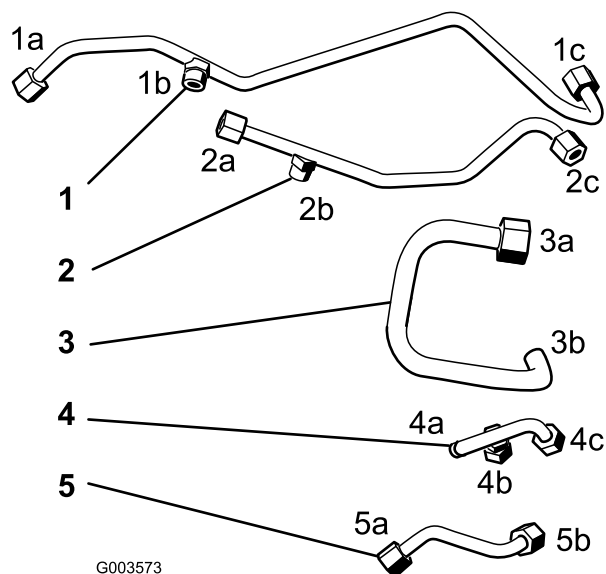


Figura 13

1. Tubo idraulico numero 1
2. Tubo idraulico numero 2
3. Tubo idraulico numero 3
4. Tubo idraulico numero 4
5. Tubo idraulico numero 5

Nota: Montate tutti i tubi idraulici senza stringere troppo, e serrateli dopo che avrete installato il tutto.

1. Posizionate il tubo idraulico numero 1 nella macchina, come illustrato nella Figura 14.
2. Montate il tubo idraulico numero 1 sul raccordo a T montato sul lato della valvola (Figura 14).
3. Montate il tubo idraulico numero 1 sull'accoppiatore maschio superiore (Figura 14).

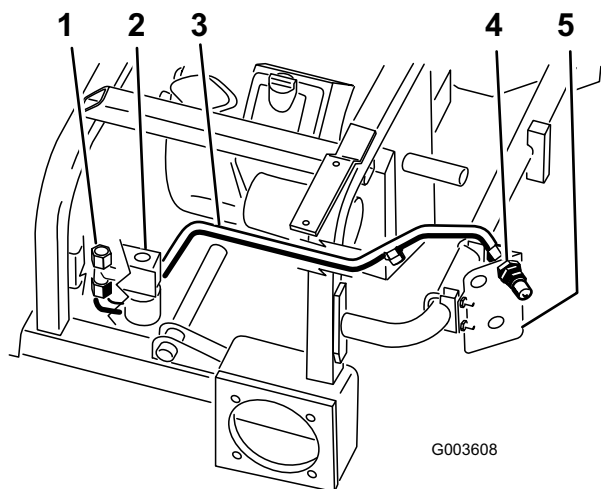


Figura 14

1. Raccordo a T sul lato della valvola
2. Valvola
3. Tubo idraulico numero 1
4. Accoppiatore maschio superiore
5. Staffa dell'accoppiatore

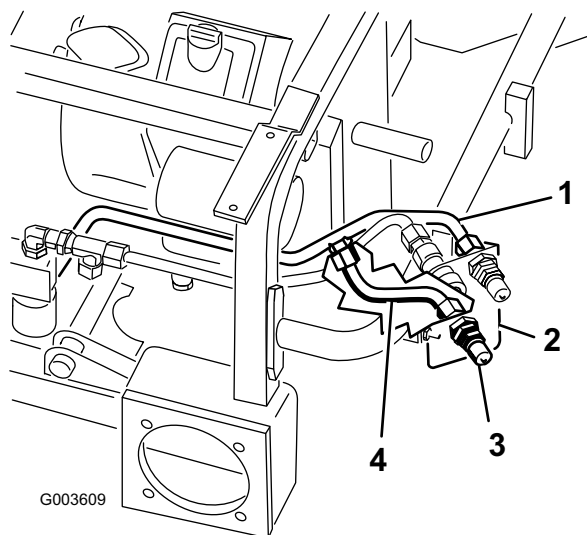


Figura 16

1. Tubo idraulico numero 1
2. Staffa dell'accoppiatore
3. Accoppiatore maschio inferiore
4. Tubo idraulico numero 5

4. Posizionate il tubo idraulico numero 2 nella macchina, come illustrato nella Figura 15.
5. Montate il tubo idraulico numero 2 sul raccordo a T montato sul gomito a 90° sopra la valvola (Figura 15).
6. Montate il tubo idraulico numero 2 sull'accoppiatore femmina superiore (Figura 15).

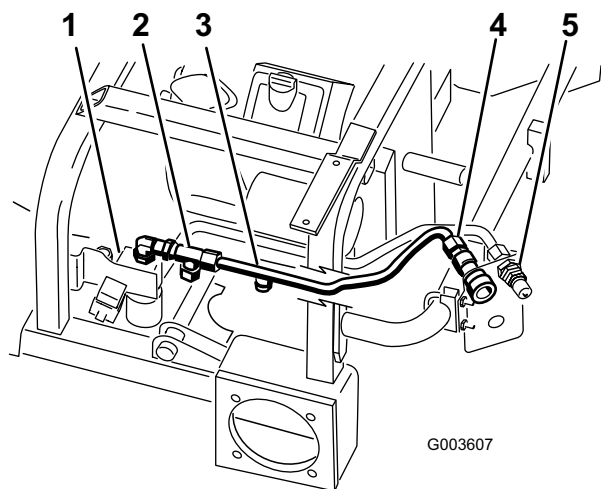


Figura 15

1. Valvola
2. Raccordo a T montato sul gomito a 90°
3. Tubo idraulico numero 2
4. Accoppiatore femmina superiore
5. Staffa dell'accoppiatore

7. Montate il tubo idraulico numero 5 sul tubo idraulico numero 1 e l'accoppiatore maschio inferiore, senza stringere (Figura 16).

8

Montaggio della pompa idraulica

Parti necessarie per questa operazione:

1	Pompa idraulica
1	Raccordo a 45° (estremità maschie)
1	Gruppo mozzo
1	Chiave quadra (1/4 x 1 pollice)
4	Vite di fermo, (5/16 x 3/4 pollice)
1	Staffa della pompa
2	Bullone (con Loctite®), (5/16 x 3/4 pollice)
1	Gomito grande a 90° (con estremità tubo dentellata)

Procedura

1. Montate il gomito quadro grande a 90° sul lato della pompa idraulica.
2. Montate il gomito a 45° sul lato della pompa idraulica (Figura 17).

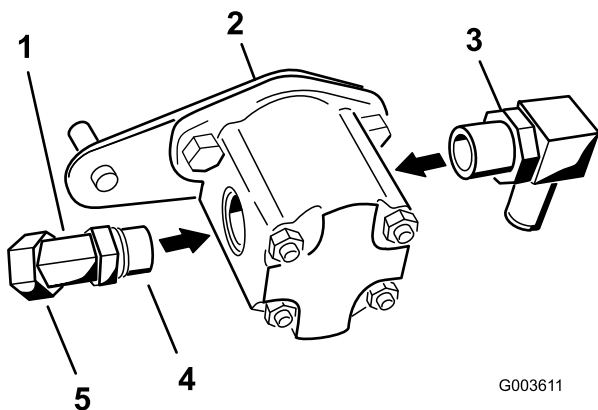


Figura 17

- | | |
|--|-----------------|
| 1. Gomito a 45° | 4. Lato maschio |
| 2. Pompa idraulica | 5. Lato femmina |
| 3. Gomito grande a 90° (con estremità tubo dentellata) | |

3. Togliete il coperchio esistente dalla presa di forza del motore.
4. Montate la staffa della pompa sul motore con due bulloni (5/16 x 3/4 pollice). La corretta posizione di montaggio della staffa della pompa è riportata nella Figura 18.

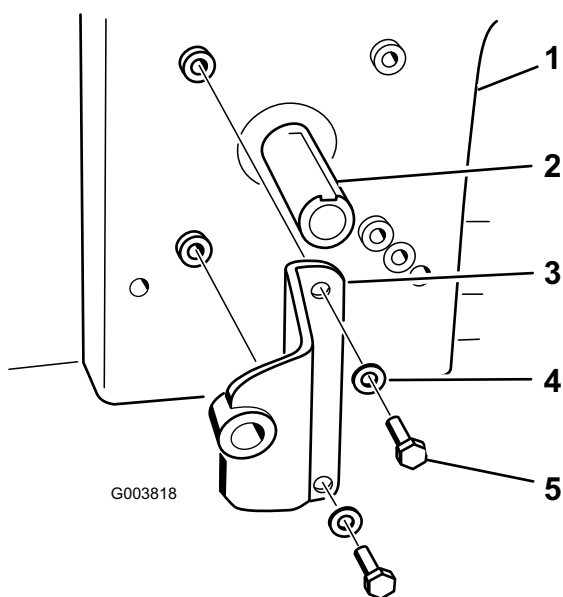


Figura 18

- | | |
|--------------------------------|----------------------------------|
| 1. Motore | 4. Rondella |
| 2. Albero della PDF del motore | 5. Rondella (5/16 x 3/4 pollice) |
| 3. Staffa della pompa | |

5. Applicate Never-Seez® all'albero della presa di forza del motore ed all'albero del motore idraulico.

6. Inserite la chiave quadra (1/4 x 1 pollice) nell'intaglio dell'albero della presa di forza del motore (Figura 19).
7. Allineate il gruppo mozzo con la chiave quadra, e montatelo sull'albero della presa di forza del motore (Figura 19).

Nota: Verificate che il gruppo mozzo abbia toccato il fondo sull'albero.

8. Applicate il Blue Loctite® alle due viti di fermo (5/16 x 3/4 pollice) e avvitatele nel gruppo mozzo per fissarlo all'albero della presa di forza (Figura 19).

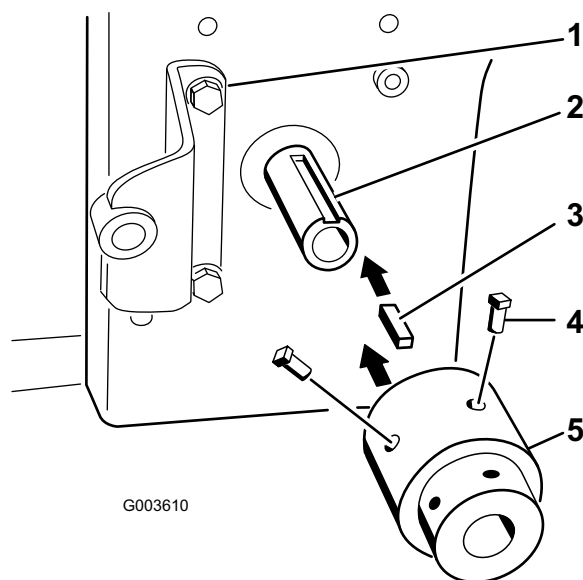


Figura 19

- | | |
|-------------------------------------|---------------------------------------|
| 1. Staffa della pompa | 4. Vite di fermo (5/16 x 3/4 pollice) |
| 2. Albero della PDF del motore | 5. Gruppo mozzo |
| 3. Chiave quadra, (1/4 x 1 pollice) | |

9. Mentre montate l'albero della pompa idraulica nel gruppo mozzo, montate il prigioniero della piastra della pompa nella staffa della pompa. L'albero della pompa idraulica toccherà l'estremità dell'albero della presa di forza del motore Figura 20.

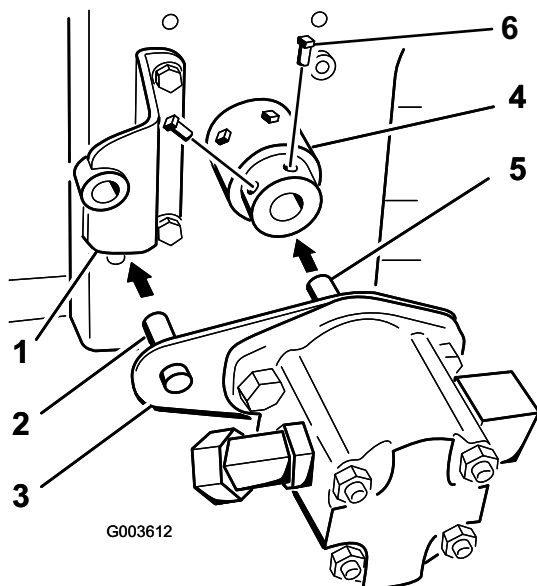


Figura 20

- | | |
|--|---------------------------------------|
| 1. Staffa della pompa | 4. Gruppo mozzo |
| 2. Prigioniero della piastra della pompa | 5. Albero della pompa idraulica |
| 3. Piastra della pompa | 6. Vite di fermo (5/16 x 3/4 pollice) |

10. Il gruppo mozzo deve essere completamente inserito nell'albero. Verificate che vi sia un gioco tra la piastra della pompa ed il gruppo mozzo. La mancanza di gioco significa che il gruppo mozzo non è stato montato correttamente, e deve essere aggiustato (Figura 21).

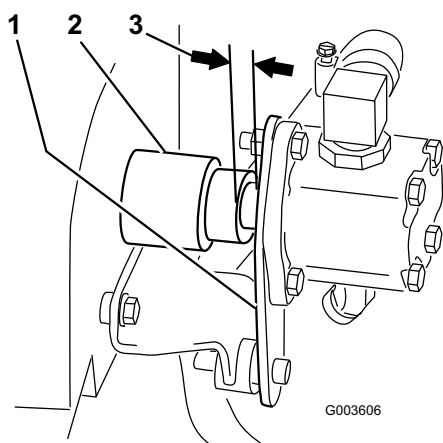


Figura 21

- | | |
|------------------------|---|
| 1. Piastra della pompa | 3. Gioco compreso tra 1 e 3 mm tra il gruppo mozzo e la piastra della pompa |
| 2. Gruppo mozzo | |

11. Applicate il Blue Loctite® alle due viti di fermo (5/16 x 3/4 pollice) e avvitatele nel gruppo

mozzo per fissarlo all'albero della pompa idraulica (Figura 20).

9

Montaggio dei tubi idraulici 3 e 4

Parti necessarie per questa operazione:

1	Tubo idraulico numero 3
1	Tubo idraulico numero 4

Procedura

Nota: Montate tutti i tubi idraulici senza stringere troppo, e serrateli dopo che avrete installato il tutto.

Utilizzate la Figura 22 come chiave per identificare i tubi idraulici da utilizzare.

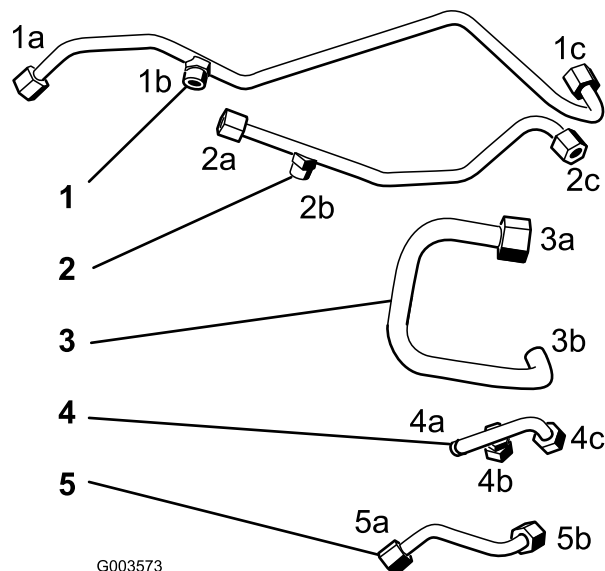


Figura 22

- | | |
|----------------------------|----------------------------|
| 1. Tubo idraulico numero 1 | 4. Tubo idraulico numero 4 |
| 2. Tubo idraulico numero 2 | 5. Tubo idraulico numero 5 |
| 3. Tubo idraulico numero 3 | |

1. Rimontate i flessibili esistenti nel serbatoio idraulico.
2. Montate il serbatoio idraulico sul telaio e fissatelo con le tre staffe tolte in precedenza e allentate (Figura 23).

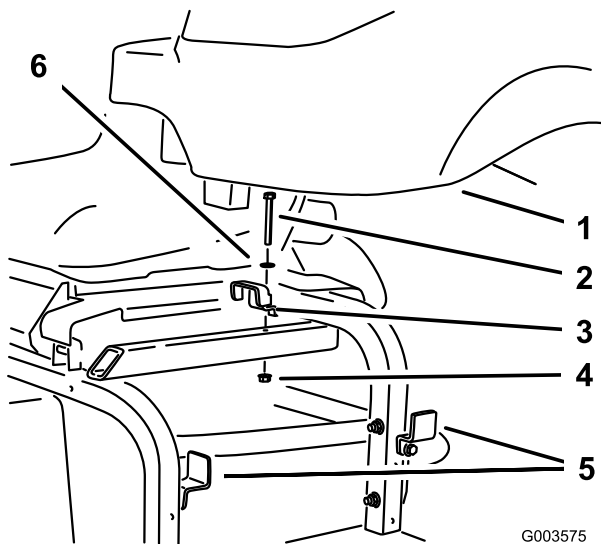


Figura 23

- | | |
|------------------------|--------------------|
| 1. Serbatoio idraulico | 4. Dado |
| 2. Bullone | 5. Staffa laterale |
| 3. Staffa superiore | 6. Rondella |

3. Montate il tubo idraulico numero 4 sul raccordo a T montato sul lato della valvola (Figura 24).

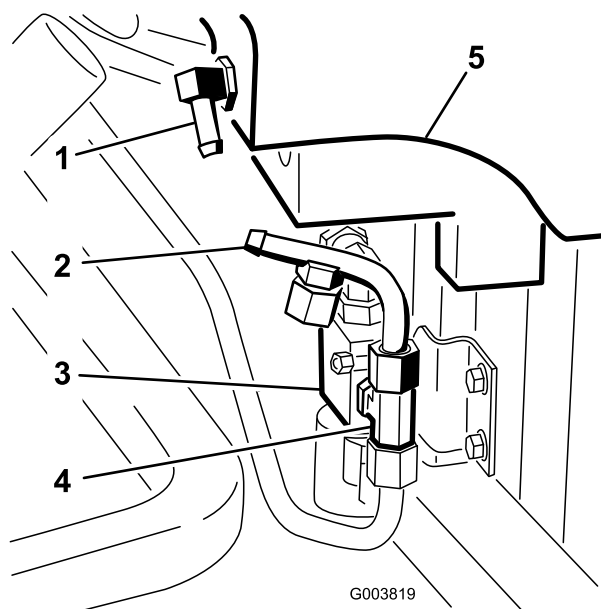


Figura 24

- | | |
|--|------------------------|
| 1. Gomito piccolo a 90° con dentellatura nel serbatoio idraulico | 4. Raccordo a T |
| 2. Tubo idraulico numero 4 | 5. Serbatoio idraulico |
| 3. Valvola | |

4. Posizionate il tubo idraulico numero 3 nella macchina, come illustrato nella Figura 25.
5. Montate il tubo idraulico numero 3 sul gomito grande a 90° montato sul filtro e sul serbatoio idraulico (Figura 25 e Figura 30).

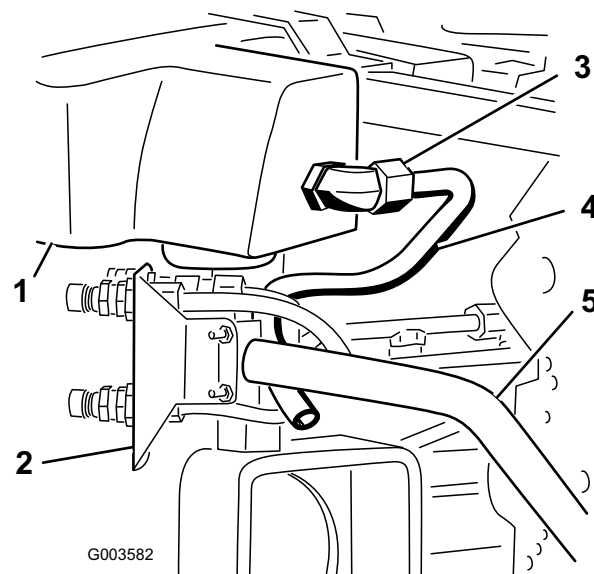


Figura 25

- | | |
|--|----------------------------|
| 1. Serbatoio idraulico | 4. Tubo idraulico numero 3 |
| 2. Staffa dell'accoppiatore | 5. Telaio della macchina |
| 3. Gomito grande a 90° montato nel serbatoio | |

10

Montaggio dei flessibili idraulici

Parti necessarie per questa operazione:

1	Flessibile idraulico grande
1	Flessibile idraulico con raccordi
2	Fascetta per flessibile grande
2	Fascetta per flessibile piccolo
1	Flessibile idraulico piccolo stampato
1	Serratubi a R
1	Bullone, (5/16 x 7/8 pollici)
1	Dado flangiato, (5/16 pollice)

Procedura

Nota: Verificate che nulla possa sfregare contro i flessibili.

1. Infilate le fascette dei due flessibili grandi sul flessibile idraulico grande.
2. Montate il flessibile idraulico grande sul gomito a 90° montato sul lato della pompa idraulica (Figura 26 e Figura 30).
3. Serrate una fascetta per flessibile attorno al flessibile ed al gomito (Figura 26).
4. Montate il flessibile idraulico grande sul tubo idraulico numero 3 (Figura 26).
5. Serrate la fascetta per flessibile attorno al flessibile ed al tubo idraulico numero 3 (Figura 26).

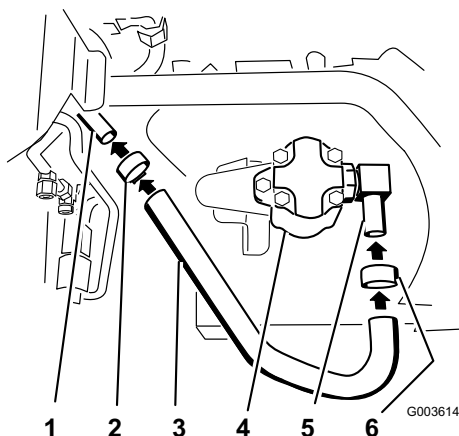


Figura 26

- | | |
|--------------------------------|-------------------------|
| 1. Tubo idraulico numero 3 | 4. Pompa idraulica |
| 2. Fascetta stringitubo | 5. Gomito a 90° |
| 3. Flessibile idraulico grande | 6. Fascetta stringitubo |

Montate un morsetto a R sul flessibile idraulico grande, come illustrato nella Figura 27. Montate il morsetto a R sulla staffa di ancoraggio con un bullone (5/16 x 7/8 pollici) e un dado (5/16 pollice) (Figura 27).

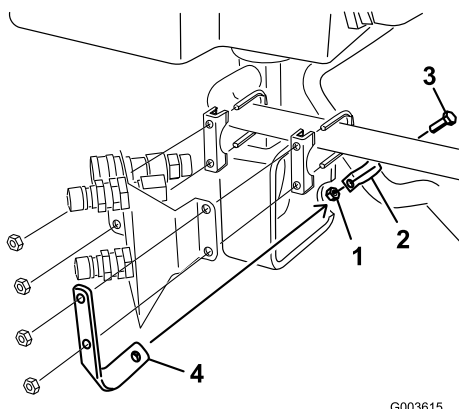


Figura 27

- | | |
|-----------------------|---------------------------------|
| 1. Dado (3/8 pollice) | 3. Rondella (3/8 x 3/4 pollice) |
| 2. Serratubi a R | 4. Staffa di ancoraggio |

6. Montate il flessibile idraulico con i raccordi sull'adattatore a T montato sopra la valvola (Figura 28).

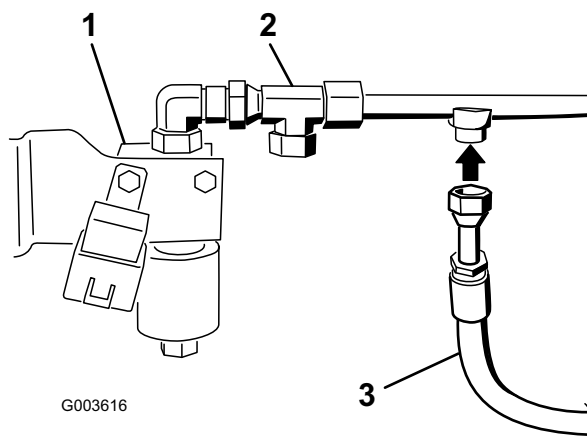


Figura 28

- | | |
|------------------------------------|--------------------------------------|
| 1. Valvola | 3. Flessibile idraulico con raccordi |
| 2. Adattatore a T sopra la valvola | |

7. Montate il tubo idraulico con i raccordi sul gomito a 45° attaccato alla pompa idraulica (Figura 29 e Figura 30). Si troverà sotto il cilindro idraulico.

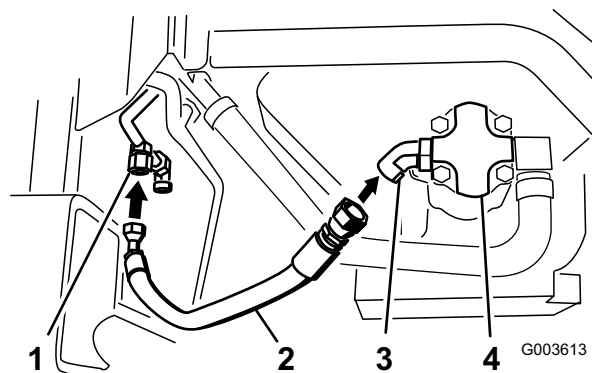


Figura 29

- | | |
|--|--------------------|
| 1. Adattatore a T sul lato della valvola | 3. Gomito a 45° |
| 2. Flessibile idraulico con raccordi | 4. Pompa idraulica |

8. Fate riferimento alla Figura 30 per trovare le posizioni esatte dei flessibili e dei tubi idraulici rispetto alla pompa idraulica.

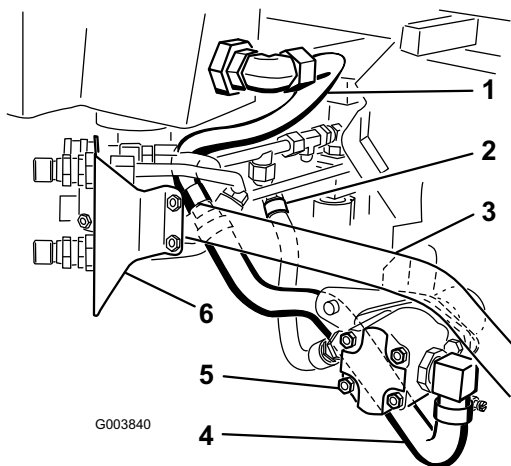


Figura 30

- | | |
|--------------------------------------|--------------------------------|
| 1. Tubo idraulico numero 3 | 4. Flessibile idraulico grande |
| 2. Flessibile idraulico con raccordi | 5. Pompa idraulica |
| 3. Tubo del telaio della macchina | 6. Staffa dell'accoppiatore |

9. Infilate le fascette dei due flessibili piccoli sul flessibile idraulico piccolo stampato.
10. Montate il lato lungo del flessibile stampato sul gomito a 90° nel serbatoio idraulico (Figura 31).
11. Montate il lato corto del flessibile stampato sul lato dentellato del tubo idraulico numero 4 (Figura 31).
12. Serrate le due fascette del flessibile piccolo da ciascun lato del flessibile stampato.

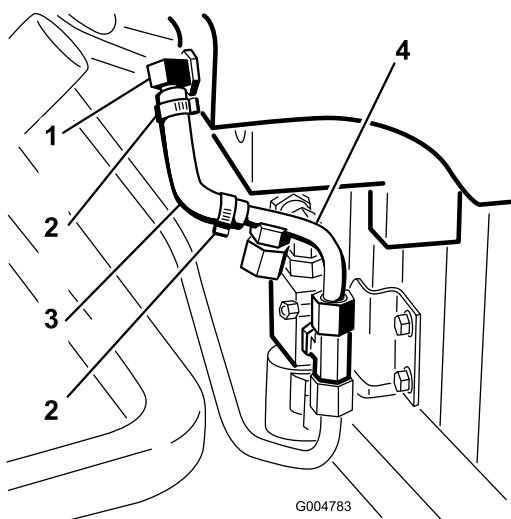


Figura 31

- | | |
|--|--------------------------------|
| 1. Gomito piccolo a 90° con dentellatura nel serbatoio idraulico | 3. Flessibile piccolo stampato |
| 2. Fascetta per flessibile piccolo | 4. Tubo idraulico numero 4 |

11

Serraggio dei raccordi

Non occorrono parti

Procedura

Nota: Verificate che i flessibili e i tubi idraulici siano stati infilati lontano da componenti aguzzi, caldi o mobili, e che non sfreghino contro di essi.

1. Quando i tubi idraulici e i flessibili sono stati montati, serrate tutti i raccordi.
2. Posizionate la staffa dell'accoppiatore il più vicino possibile al pneumatico sinistro, e serrate i morsetti.

12

Montaggio dell'interruttore e del cablaggio preassemblato

Parti necessarie per questa operazione:

1	Cablaggio preassemblato
1	Interruttore
1	Fusibile

Procedura

1. Togliete la consolle dalla macchina.
2. Togliete la spina di plastica dalla consolle e montate l'interruttore sulla consolle (Figura 34).
3. Infilate il cablaggio preassemblato lungo la cerniera del sedile dall'interruttore al relè montato in precedenza sulla valvola (Figura 32).

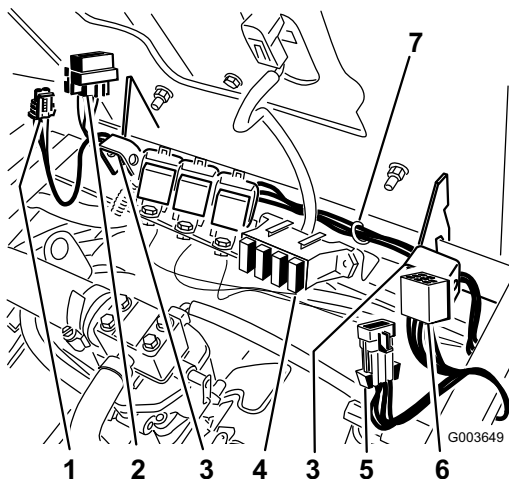


Figura 32

- | | |
|------------------------|--|
| 1. Connettore piccolo | 5. Connettore principale del cablaggio preassemblato |
| 2. Connettore quadro | 6. Connettore dell'interruttore |
| 3. Cerniere del sedile | 7. Fascetta per cavo |
| 4. Portafusibili | |

4. Montate il cablaggio preassemblato sull'interruttore nella consolle (Figura 34).
5. Togliete il ponticello dal cablaggio preassemblato principale, sotto la consolle (Figura 33).

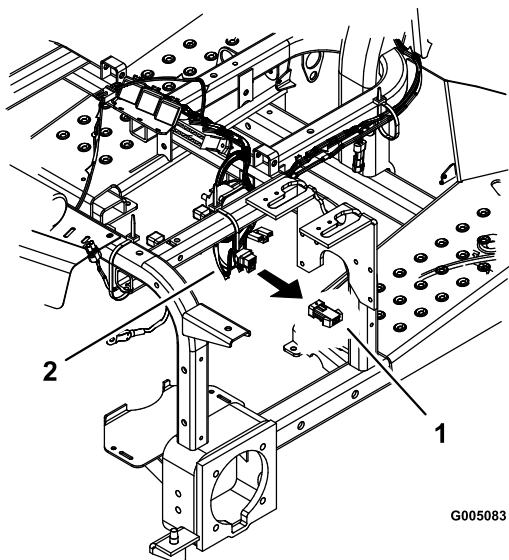


Figura 33

- | | |
|--|---------------|
| 1. Connettore principale del cablaggio preassemblato | 2. Ponticello |
|--|---------------|

6. Montate il connettore del cablaggio preassemblato principale su quest'ultimo (Figura 34).
7. Montate la consolle sulla macchina.

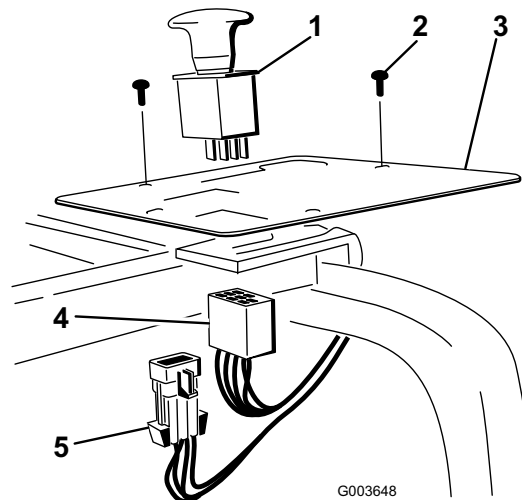


Figura 34

- | | |
|-----------------|--|
| 1. Interruttore | 4. Connettore dell'interruttore |
| 2. Vite | 5. Connettore principale del cablaggio preassemblato |
| 3. Plancia | |

Montate il fusibile nell'attacco destro del portafusibili (Figura 32).

8. Montate il connettore quadro sul relè montato accanto alla valvola (Figura 35).
9. Montate il connettore piccolo alla valvola (Figura 35).
10. Fissate il cablaggio preassemblato alla valvola mediante la fascetta per cavi.

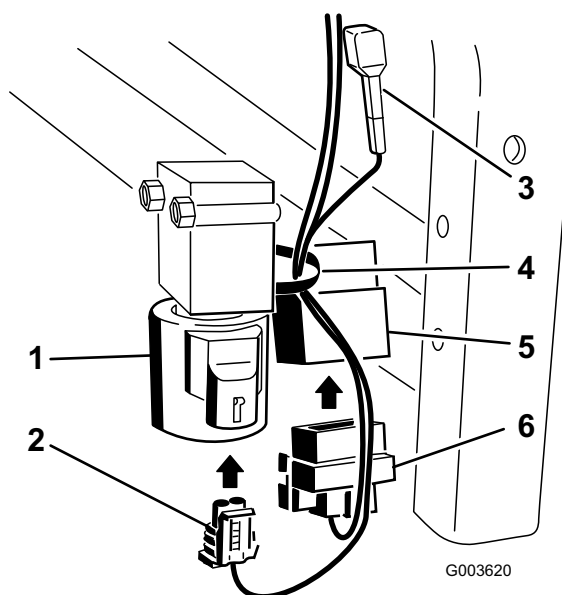


Figura 35

- | | |
|-----------------------|----------------------|
| 1. Valvola | 4. Fascetta per cavo |
| 2. Connettore piccolo | 5. Relè |
| 3. Diodo | 6. Connettore quadro |

13

Rabbocco con olio idraulico e controllo della tenuta

Parti necessarie per questa operazione:

1	Asta di livello
25,5 litri	Olio idraulico

Procedura

Ora l'impianto idraulico ha una capacità di 25,5 litri.

L'olio da utilizzare è indicato nel *Manuale dell'operatore*.

1. Estraete la vecchia asta di livello dal serbatoio idraulico e gettatela via.
2. Versate lentamente nel serbatoio l'80% circa dell'olio indicato.
3. Inserite la nuova asta di livello e controllate il livello dell'olio idraulico (Figura 36).
4. Rabboccate lentamente finché l'olio non raggiunge il segno di **Pieno**.

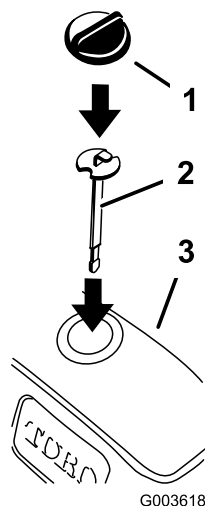


Figura 36

1. Tappo del serbatoio idraulico
2. Asta di livello
3. Serbatoio idraulico

6. Controllate la tenuta dell'impianto con un pezzo di cartone. Se il fluido idraulico fuoriesce sotto pressione, può penetrare la pelle e causare infortuni.



Se il fluido idraulico fuoriesce sotto pressione, può penetrare la pelle e causare infortuni.

- Se il fluido idraulico penetra accidentalmente nella pelle è necessario farlo asportare entro poche ore da un medico che abbia dimestichezza con questo tipo di infortunio, diversamente subentrerà la cancrena.
- Tenete corpo e mani lontano da perdite filiformi o da ugelli che eiettano fluido idraulico pressurizzato.
- Usate cartone o carta per cercare perdite di fluido idraulico.
- Eliminate con sicurezza la pressione dall'intero impianto idraulico prima di eseguire qualsiasi intervento sull'impianto.
- Verificate che tutti i tubi e i flessibili del fluido idraulico siano in buone condizioni, e che tutte le connessioni e i raccordi idraulici siano saldamente serrati, prima di mettere l'impianto sotto pressione.

7. Montate la griglia anteriore sinistra sul telaio.
8. Montate sul telaio il paraframma anteriore usando le quattro viti a testa flangiata.
9. Montate le quattro viti a testa flangiata che fissano il paraframma della ruota sinistra al telaio (Figura 37).
10. Montate il pneumatico posteriore sinistro (Figura 37).

5. Avviate la macchina e lasciatela funzionare per cinque minuti.

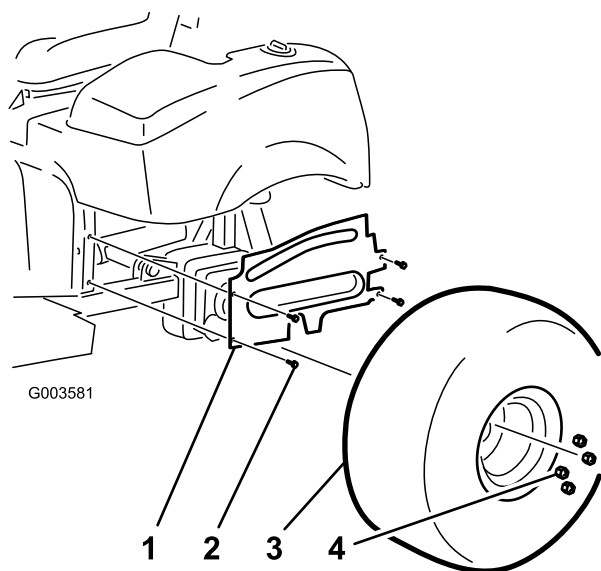
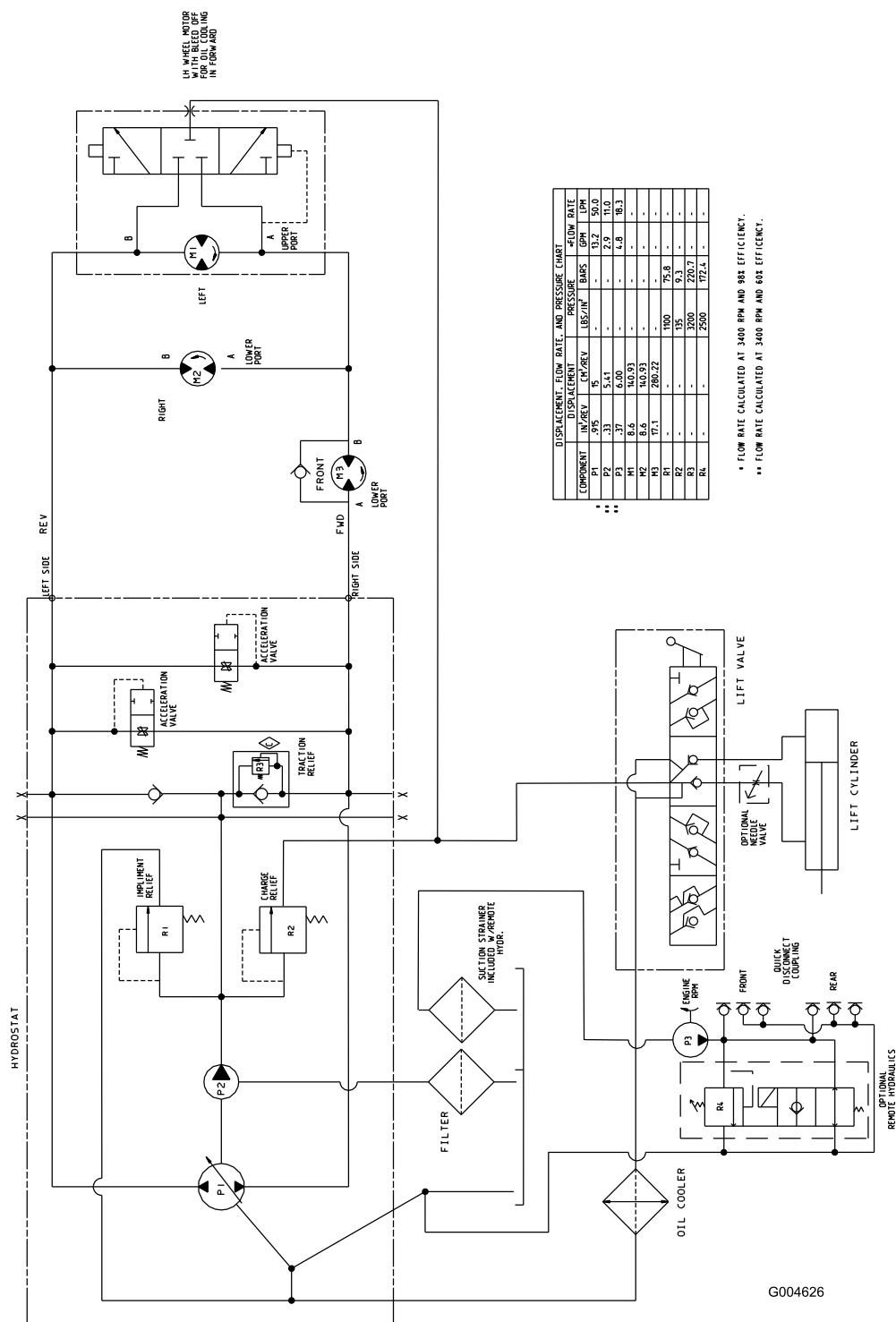


Figura 37

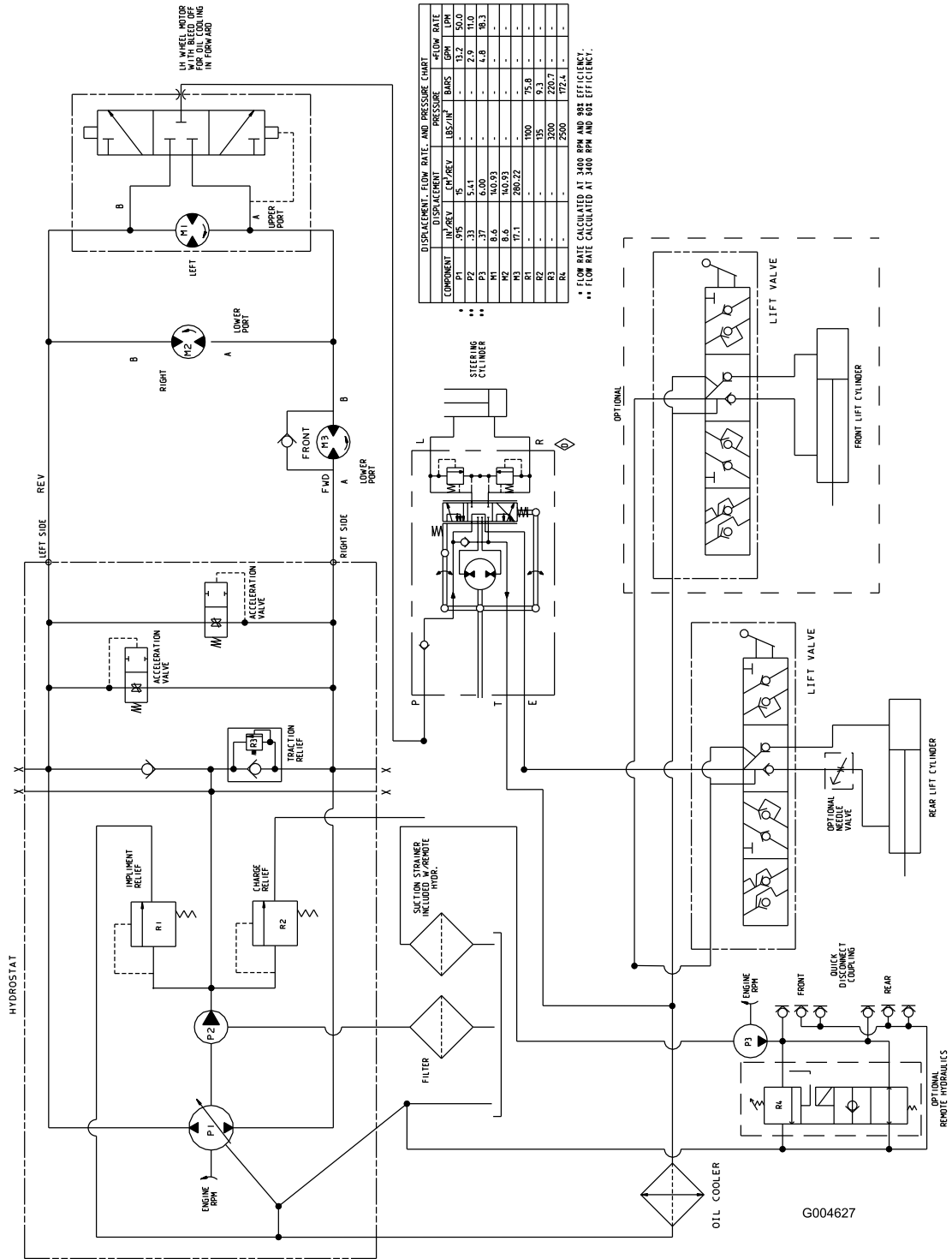
- | | |
|---------------------------------------|------------------------|
| 1. Parafiamma della ruota
sinistra | 3. Pneumatico sinistro |
| 2. Viti a testa flangiata | 4. Dado |

-
11. Abbassate la macchina al suolo.
 12. Montate la protezione dell'attacco posteriore.
 13. Montate il gruppo filtro dell'aria.

Schemi



Schema idraulico, opzioni per Sand Pro 3040 (Rev. C)



Schema idraulico, opzioni per Sand Pro 5040 (Rev. D)



Count on it.