



Vordere Remotehydraulik

Sand/Infield Pro 5040 Zugmaschine

Modellnr. 08782

Montageanleitung

Hinweis: Die Zugmaschine Sand/Infield Pro 5040 muss mit der hinteren Remotehydraulik, Modell 08781, und dem Fronthubrahmen, Modell 08712, ausgerüstet sein.

Hinweis: Bestimmen Sie die linke und rechte Seite der Maschine anhand der üblichen Einsatzposition.

Einzelteile

Prüfen Sie anhand der nachstehenden Tabelle, dass Sie alle im Lieferumfang enthaltenen Teile erhalten haben.

Arbeitsschritt	Beschreibung	Menge	Verwendung
1	Keine Teile werden benötigt	–	Bereiten Sie die Maschine vor.
2	Keine Teile werden benötigt	–	Entleeren Sie den Hydraulikbehälter.
3	Keine Teile werden benötigt	–	Nehmen Sie den linken Hinterreifen und die Abdeckbleche ab.
4	90-Grad-Anschlussstück	2	Montieren Sie die Anschlussstücke am Ventil.
5	Kupplung Schraube Mutter	1 2 2	Montieren Sie die Kupplung am vorderen Hubrahmen.
6	Hydraulikschlauch	2	Montieren Sie die Hydraulikschläuche.
7	Keine Teile werden benötigt	–	Ziehen Sie alle Verbindungen fest.
8	Keine Teile werden benötigt	–	Prüfen Sie den Stand des Hydrauliköls und achten Sie auf undichte Stellen.

1

Vorbereiten der Maschine

Keine Teile werden benötigt

Verfahren

Reinigen Sie die Maschine gründlich. Alle Rückstände müssen entfernt werden, um sicherzustellen, dass die Befestigungshalterungen richtig passen und kein Schmutz oder Rückstände in die Hydraulikanlage gelangen.

2

Entleeren des Hydraulikbehälters

Keine Teile werden benötigt

Verfahren

Entleeren Sie den Hydraulikbehälter. Siehe *Bedienungsanleitung* der Maschine.

3

Entfernen des linken Hinterreifens und des Abdeckblechs

Keine Teile werden benötigt

Verfahren

1. Heben Sie das Heck der Maschine an und stützen Sie das Heck ab. Siehe *Bedienungsanleitung* der Maschine unter „Aufbocken der Maschine“.
2. Nehmen Sie den linken Hinterreifen ab.
3. Nehmen Sie die Bundkopfschrauben ab, mit denen das Abdeckblech des linken Rades am Rahmen befestigt ist (Bild 1). Nehmen Sie das Abdeckblech ab und bewahren Sie es auf.

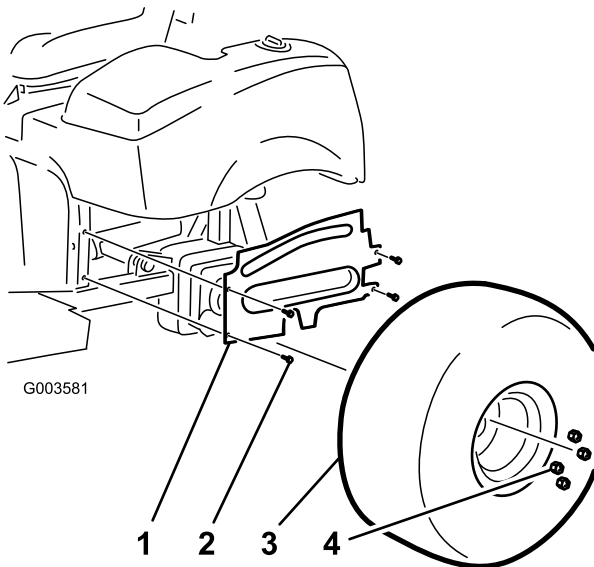


Bild 1

- | | |
|--------------------------------|-----------|
| 1. Abdeckblech des linken Rads | 3. Reifen |
| 2. Bundkopfschrauben | 4. Mutter |

4. Nehmen Sie die Sechskantschrauben ab, mit denen das mittlere Abdeckblech am Rahmen befestigt ist (Bild 2). Nehmen Sie das Abdeckblech ab und bewahren Sie es auf.

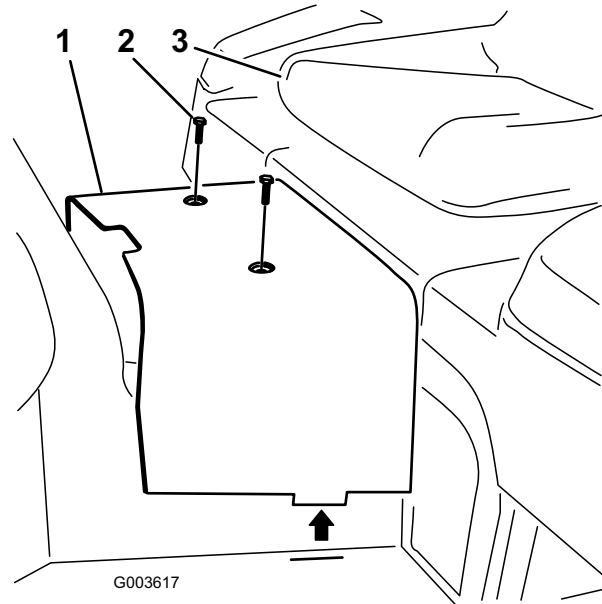


Bild 2

- | | |
|--------------------------|---------|
| 1. Mittleres Abdeckblech | 3. Sitz |
| 2. Bundkopfschrauben | |

4

Montieren der Anschlussstücke am Ventil

Für diesen Arbeitsschritt erforderliche Teile:

- | | |
|---|------------------------|
| 2 | 90-Grad-Anschlussstück |
|---|------------------------|

Verfahren

Hinweis: Montieren Sie alle Anschlussstücke und Hydraulikschläuche zuerst lose und ziehen Sie sie dann fest, wenn alle Teile montiert sind. Montieren Sie die Anschlussstücke mit den Winkeln, die in den Bildern angegeben sind.

Hinweis: Stellen Sie vor der Montage sicher, dass alle O-Ringe eingeschmiert und richtig an allen Anschlussstücken positioniert sind.

1. Nehmen Sie die zwei Abdeckstopfen vom hinteren Remotehydraulikventil ab (Bild 3).

Hinweis: Lösen Sie die Stopfen mit einem Schraubenschlüssel.

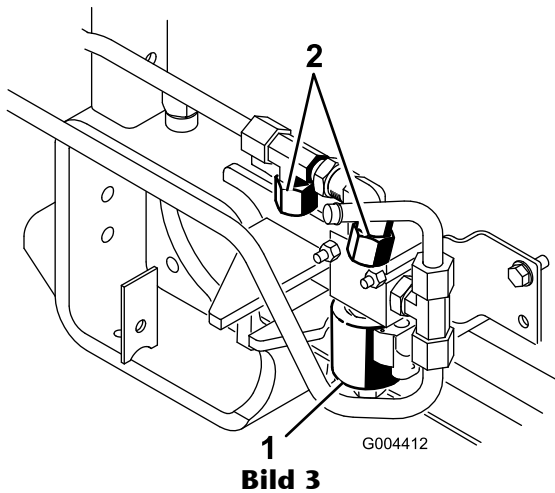


Bild 3

1. Hinteres Remotehydraulik-ventil
2. Abdeckstopfen

2. Montieren Sie das 90-Grad-Anschlussstück am Ventil, die Winkel sollten den abgebildeten (Bild 4) entsprechen.

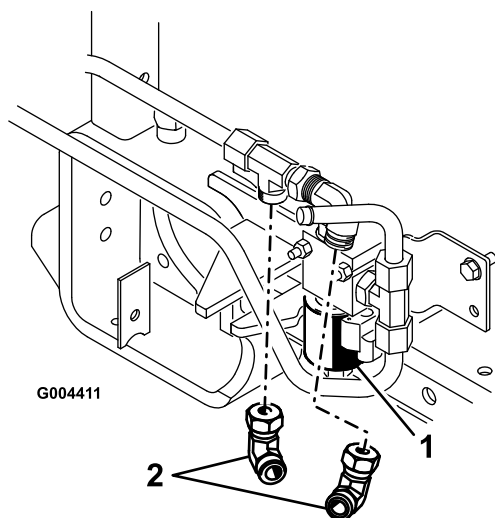


Bild 4

1. Hinteres Remotehydraulik-ventil
2. 90-Grad-Anschlussstück

5

Montieren der Kupplung am vorderen Hubrahmen

Für diesen Arbeitsschritt erforderliche Teile:

1	Kupplung
2	Schraube
2	Mutter

Verfahren

Befestigen Sie die Befestigungshalterungen der Kupplung mit zwei Schrauben und Muttern am Rohr des vorderen Hubrahmens (Bild 5).

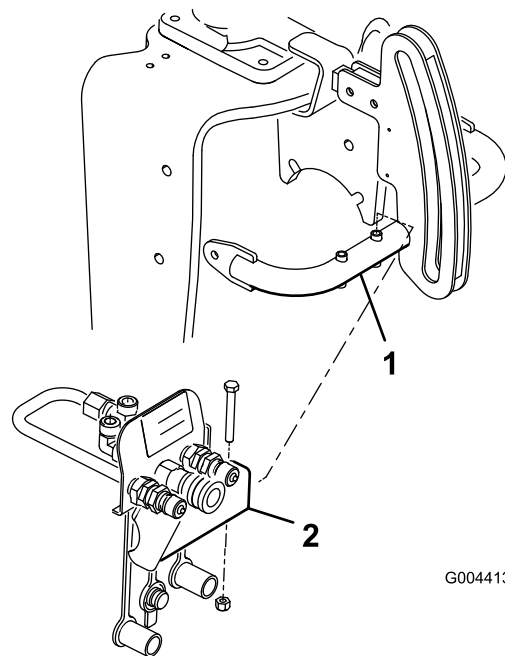


Bild 5

1. Rohr des vorderen Hubrahmens
2. Befestigungshalterung für Kupplung

6

Montieren der Hydraulikschläuche

Für diesen Arbeitsschritt erforderliche Teile:

2	Hydraulikschlauch
---	-------------------

Verfahren

Hinweis: Montieren Sie alle Hydraulikschläuche zuerst lose und ziehen Sie sie dann fest, wenn alle montiert sind.

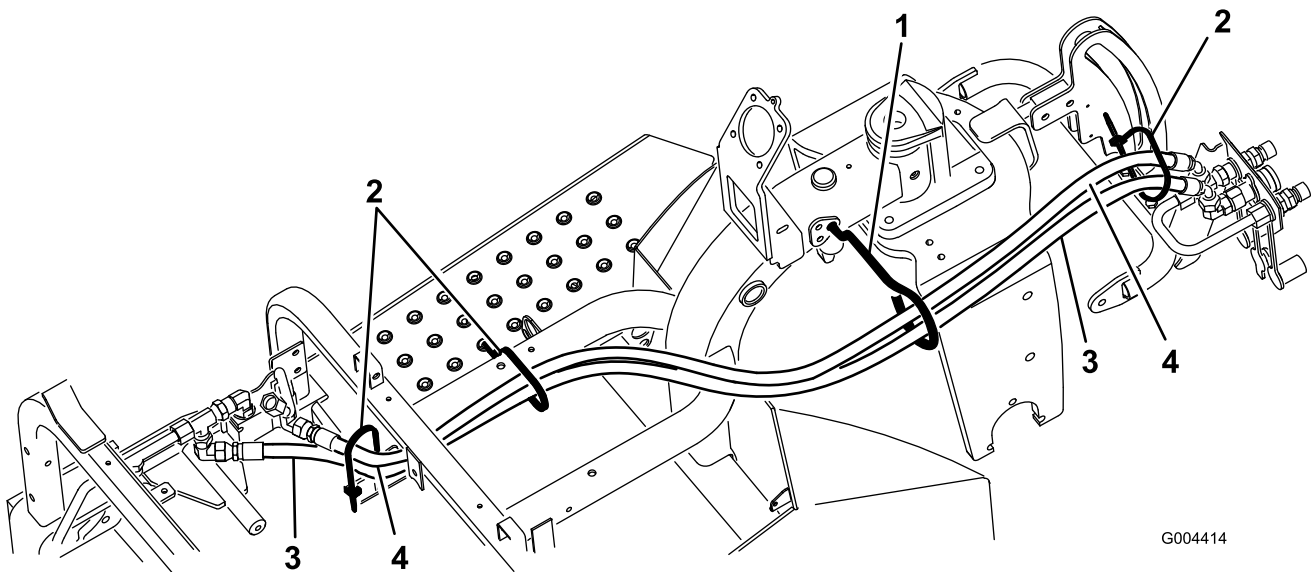
1. Schließen Sie das Drehgestellende des längeren Hydraulikschlauches an das

90-Grad-Anschlussstück an der Kupplung an (Bild 6).

2. Schließen Sie das Drehgestellende des kürzeren Hydraulikschlauches am T-Stück an der Kupplung an (Bild 6).
3. Verlegen Sie die Schläuche durch die Schlauchführung und zum Ventil (Bild 6).
4. Schließen Sie den längeren Hydraulikschlauch am hinteren Anschluss am Ventil an (Bild 6).
5. Schließen Sie den kürzeren Hydraulikschlauch am vorderen Anschluss am Ventil an (Bild 6).

Hinweis: Wenn die Schläuche nicht richtig montiert sind, kann das angetriebene Anbaugerät beschädigt werden.

Hinweis: Stellen Sie sicher, dass keine Teile an den Schläuchen reiben. Wenn sich die Schläuche berühren, müssen Sie sicherstellen, dass die Schläuche befestigt sind.



G004414

Bild 6

1. Schlauchführung
2. Kabelbinden

3. Längerer Hydraulikschlauch
4. Kürzerer Hydraulikschlauch

7

Festziehen aller Verbindungen

Keine Teile werden benötigt

Verfahren

Hinweis: Stellen Sie sicher, dass die Schläuche nicht in der Nähe von scharfen, heißen oder sich bewegenden Komponenten verlegt sind oder diese berühren.

1. Ziehen Sie alle Verbindungen fest, wenn die Hydraulikschläuche montiert sind.
2. Befestigen Sie die Schläuche an den in Bild 6 angegebenen Stellen mit Kabelbinden.

8

Einfüllen des Hydrauliköls und Prüfen auf undichte Stellen

Keine Teile werden benötigt

Verfahren

1. Nehmen Sie den Peilstab aus dem Hydraulikbehälter und wischen Sie ihn ab.
2. Stecken Sie den Peilstab in den Behälter und nehmen ihn dann heraus, um den Hydraulikölstand abzulesen (Bild 7).
3. Füllen Sie langsam Öl bis zur **Voll**-Marke nach.

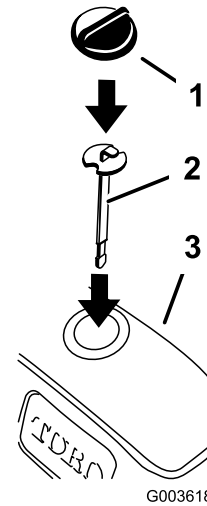


Bild 7

1. Deckel des Hydraulikbehälters
2. Peilstab
3. Hydraulikbehälter

4. Lassen Sie den Motor an und lassen Sie ihn fünf Minuten lang laufen.
5. Prüfen Sie mit einem Stück Karton auf undichte Stellen in der Anlage. Unter Druck austretendes Hydrauliköl kann unter die Haut dringen und Verletzungen verursachen.

Hinweis: Stellen Sie sicher, dass die Schläuche nicht in der Nähe von scharfen, heißen oder sich bewegenden Komponenten verlegt sind oder diese berühren.



Unter Druck austretendes Hydrauliköl kann unter die Haut dringen und Verletzungen verursachen.

- Wenn Hydrauliköl in die Haut eindringt, muss es innerhalb weniger Stunden von einem Arzt, der mit dieser Art von Verletzungen vertraut ist, chirurgisch entfernt werden. Andernfalls kann Gangrän einsetzen.
- Halten Sie Ihren Körper und Ihre Hände von Nadellöchern und Düsen fern, aus denen Hydrauliköl unter hohem Druck ausgestoßen wird.
- Gehen Sie hydraulischen Undichtheiten nur mit Pappe oder Papier nach.
- Entspannen Sie den Druck in der hydraulischen Anlage auf eine sichere Art und Weise, bevor Sie irgendwelche Arbeiten an der Anlage durchführen.
- Stellen Sie sicher, dass alle hydraulischen Anschlüsse fest angezogen sind und dass sich alle hydraulischen Schläuche und Leitungen in einwandfreiem Zustand befinden, bevor Sie die Anlage unter Druck stellen.

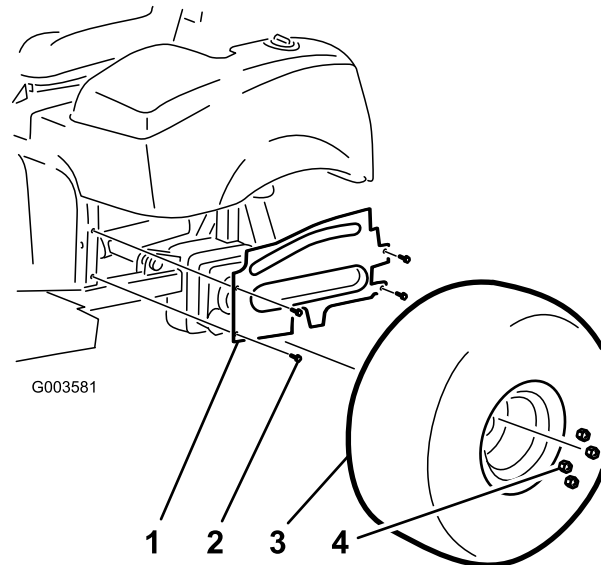


Bild 8

- | | |
|--------------------------------|------------------|
| 1. Abdeckblech des linken Rads | 3. Linker Reifen |
| 2. Bundkopfschrauben | 4. Mutter |

9. Senken Sie die Maschine auf den Boden ab.

Hinweis: Setzen Sie die Frontremtehydraulik und die Heckremtehydraulik nicht gleichzeitig ein.

6. Montieren Sie das vordere Abdeckblech mit den vorher entfernten Bundkopfschrauben am Rahmen.
7. Montieren Sie das Abdeckblech am linken Rad mit den vorher entfernten Bundkopfschrauben am Rahmen (Bild 8).
8. Montieren Sie den linken Hinterreifen (Bild 8).



Count on it.