



Kit hydraulique à distance avant

Groupe de déplacement Sand/Infield Pro 5040

N° de modèle 08782

Instructions d'installation

Remarque: Le groupe de déplacement Sand/Infield Pro 5040 doit être équipé du Kit hydraulique à distance arrière (Modèle 08781) et du châssis de levage avant (Modèle 08712).

Remarque: Les côtés gauche et droit de la machine sont déterminés d'après la position de conduite.

Pièces détachées

Reportez-vous au tableau ci-dessous pour vérifier si toutes les pièces ont été expédiées.

Étape	Description	Qté	Utilisation
1	Aucune pièce requise	–	Préparez la machine.
2	Aucune pièce requise	–	Vidangez le réservoir hydraulique.
3	Aucune pièce requise	–	Retirez la roue arrière gauche et les carénages.
4	Raccord coudé à 90°	2	Montez les raccords sur la valve.
5	Ensemble coupleur Vis Écrou	1 2 2	Montez l'ensemble coupleur sur le châssis de levage avant.
6	Flexible hydraulique	2	Montez les flexibles hydrauliques.
7	Aucune pièce requise	–	Serrez tous les raccords.
8	Aucune pièce requise	–	Contrôlez le niveau d'huile hydraulique et recherchez les fuites.

1

Préparation de la machine

Aucune pièce requise

Procédure

Nettoyez soigneusement la machine. Nettoyez tous les débris pour que les supports de fixation puissent être montés correctement et qu'aucune saleté et aucun débris ne pénètre dans le système hydraulique.

2

Vidange du réservoir hydraulique

Aucune pièce requise

Procédure

Vidangez le réservoir hydraulique. Reportez-vous au *Manuel de l'utilisateur* de la machine.

3

Retrait de la roue arrière gauche et des carénages

Aucune pièce requise

Procédure

1. Soulevez l'arrière de la machine et posez-le en appui sur des cales. Reportez-vous à la section Soulever la machine dans le *Manuel de l'utilisateur* de la machine.
2. Enlevez la roue arrière gauche.
3. Enlevez les boulons à embase qui fixent le carénage de la roue gauche au châssis (Figure 1). Enlevez le carénage et mettez-le de côté.

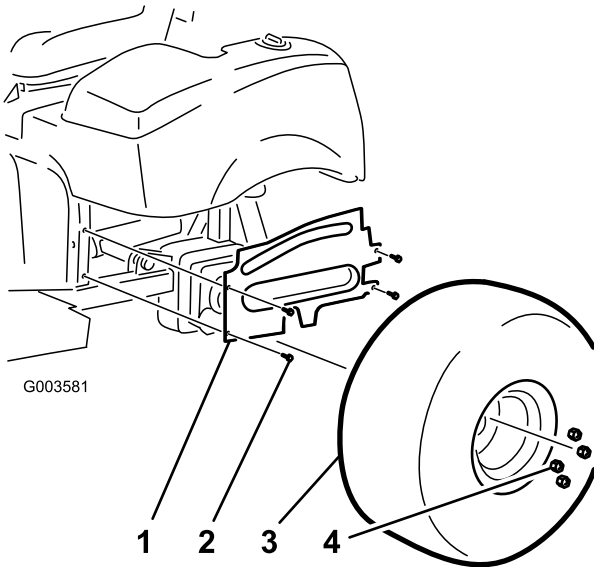


Figure 1

- | | |
|----------------------------|----------|
| 1. Carénage de roue gauche | 3. Roue |
| 2. Boulons à embase | 4. Écrou |

4. Enlevez les vis à tête creuse qui fixent le carénage central au châssis (Figure 2). Enlevez le carénage et mettez-le de côté.

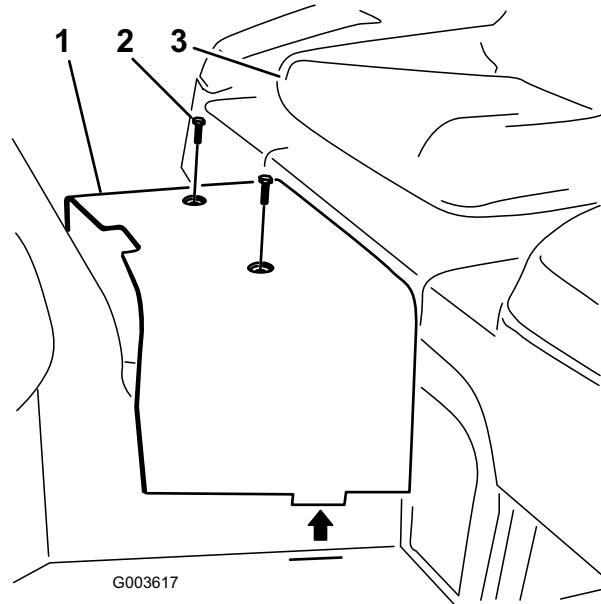


Figure 2

- | | |
|---------------------|----------|
| 1. Carénage central | 3. Siège |
| 2. Boulons à embase | |

4

Montage des raccords sur la valve

Pièces nécessaires pour cette opération :

- | | |
|---|---------------------|
| 2 | Raccord coudé à 90° |
|---|---------------------|

Procédure

Remarque: Montez tous les raccords et flexibles hydrauliques sans les serrer au départ. Serrez-les lorsque tous les éléments sont en place. Montez les raccords aux angles illustrés.

Remarque: Les joints toriques doivent être lubrifiés et positionnés correctement sur tous les raccords avant la mise en place.

1. Enlevez les 2 bouchons de la valve hydraulique à distance arrière (Figure 3).

Remarque: Desserrez les bouchons avec une clé d'appui.

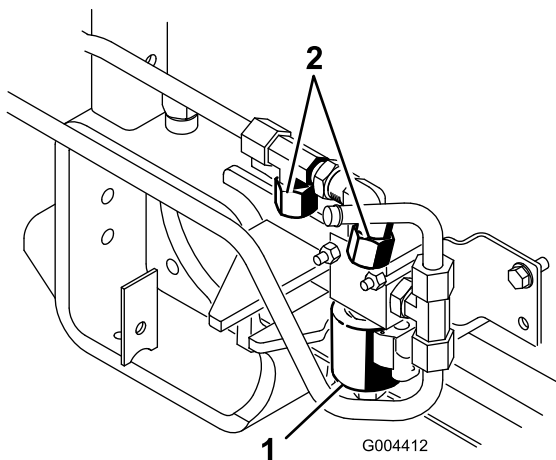


Figure 3

1. Valve hydraulique à distance arrière
2. Bouchons

2. Montez les raccords coudés à 90 degrés sur la valve aux angles illustrés (Figure 4).

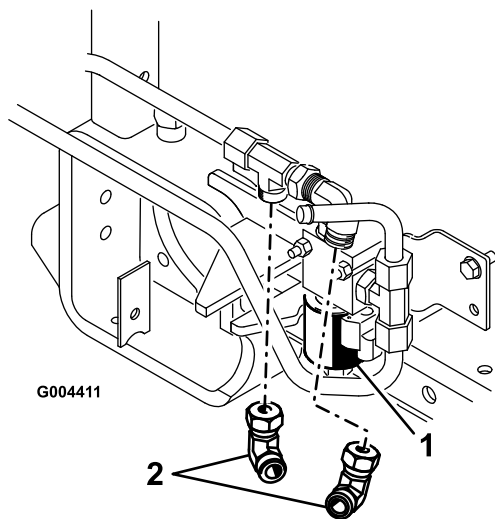


Figure 4

1. Valve hydraulique à distance arrière
2. Raccord coudé à 90°

5

Montage de l'ensemble coupleur sur le châssis de levage avant

Pièces nécessaires pour cette opération :

1	Ensemble coupleur
2	Vis
2	Écrou

Procédure

Montez le support de l'ensemble coupleur sur le tube de châssis de levage avant avec 2 vis et écrous (Figure 5).

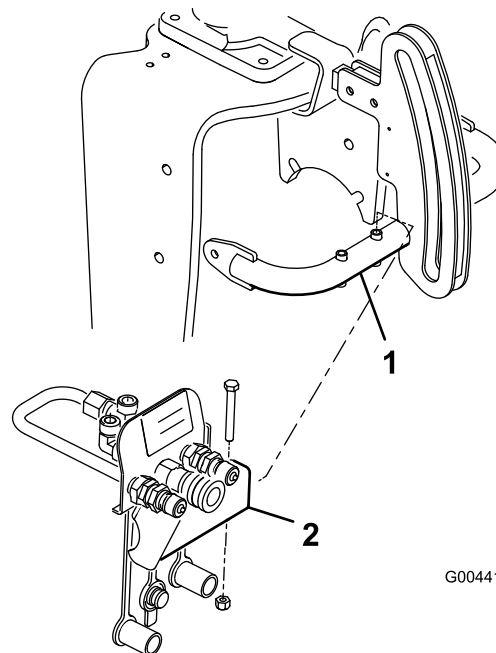


Figure 5

1. Tube de châssis de levage avant
2. Support d'ensemble coupleur

6

Montage des flexibles hydrauliques

Pièces nécessaires pour cette opération :

2	Flexible hydraulique
---	----------------------

Procédure

Remarque: Montez tous les flexibles hydrauliques sans les serrer au départ. Serrez-les lorsque tous les éléments sont en place.

1. Branchez le côté orientable du long flexible hydraulique au raccord coudé sur l'ensemble coupleur (Figure 6).
2. Branchez le côté orientable du flexible hydraulique court au raccord en T sur l'ensemble coupleur (Figure 6).
3. Faites passer les flexibles dans le guide puis sur la valve (Figure 6).
4. Branchez le long flexible hydraulique au raccord arrière de la valve (Figure 6).
5. Branchez le flexible hydraulique court au raccord avant de la valve (Figure 6).

Remarque: Si les flexibles ne sont pas installés correctement, l'accessoire commandé risque d'être endommagé.

Remarque: Attention de ne rien faire frotter contre les flexibles. Si les flexibles frottent les uns contre les autres, prenez soin de les attacher.

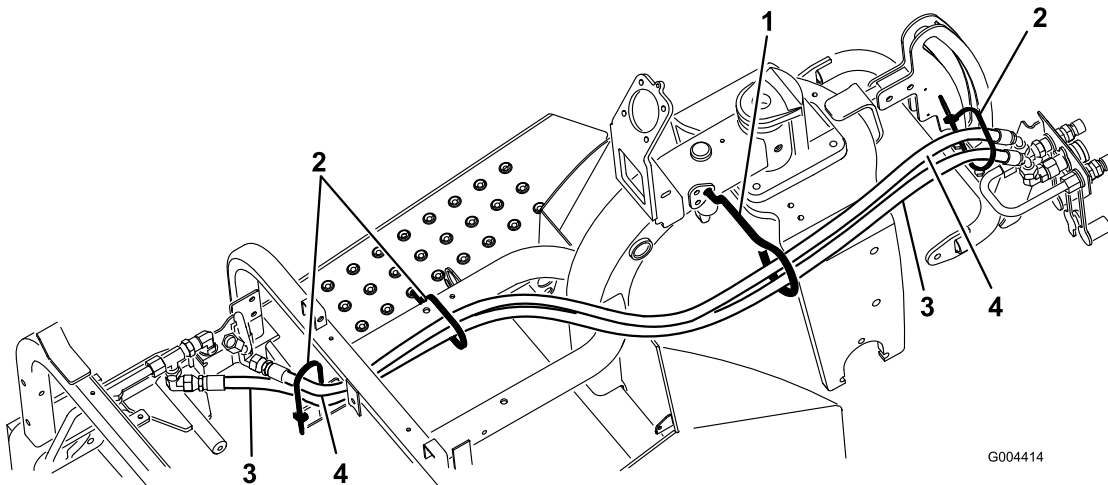


Figure 6

1. Guide de flexible
2. Serre-câbles

3. Flexible hydraulique long
4. Flexible hydraulique court

7

Serrage des raccords

Aucune pièce requise

Procédure

Remarque: Éloignez les flexibles des pièces coupantes, chaudes ou mobiles et veillez à ce qu'ils ne frottent pas contre.

1. Lorsque les flexibles hydrauliques sont en place, serrez tous les raccords.
2. Fixez les flexibles avec des serre-câbles aux emplacements indiqués à la Figure 6.

8

Contrôle du niveau d'huile hydraulique et recherche des fuites

Aucune pièce requise

Procédure

1. Sortez la jauge du réservoir hydraulique et essuyez-la sur un chiffon propre.
2. Insérez la jauge dans le réservoir puis ressortez-la pour vérifier le niveau d'huile hydraulique (Figure 7).
3. Faites l'appoint avec précaution pour amener le niveau au repère du **plein**.

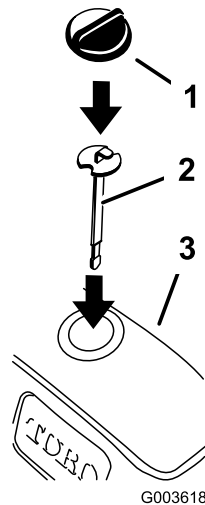


Figure 7

- | | |
|-------------------------------------|--------------------------|
| 1. Bouchon du réservoir hydraulique | 3. Réservoir hydraulique |
| 2. Jauge d'huile | |

4. Mettez le moteur en marche et laissez-le tourner pendant 5 minutes.
5. Recherchez les fuites éventuelles du système avec un morceau de carton. Le liquide hydraulique qui s'échappe sous pression peut traverser la peau et causer des blessures graves.

Remarque: Éloignez les flexibles des pièces coupantes, chaudes ou mobiles et veillez à ce qu'ils ne frottent pas contre.



Le liquide hydraulique qui s'échappe sous pression peut traverser la peau et causer des blessures graves.

- Si du liquide hydraulique pénètre sous la peau, il devra être enlevé chirurgicalement dans les quelques heures qui suivent par un médecin connaissant bien ce genre de blessures, pour éviter le risque de gangrène.
- N'approchez pas les mains ou autres parties du corps des fuites en trou d'épingle ou des gicleurs d'où sort le liquide sous haute pression.
- Utilisez un morceau de papier ou de carton pour détecter les fuites.
- Dépressurisez soigneusement le circuit hydraulique avant de travailler dessus.
- Vérifiez l'état de tous les flexibles et conduites hydrauliques, ainsi que le serrage de tous les raccords et branchements avant de mettre le circuit sous pression.

6. Montez le carénage avant sur le châssis avec les boulons à embase enlevés précédemment.
7. Montez le carénage de roue gauche sur le châssis avec les boulons à embase enlevés précédemment (Figure 8).
8. Montez la roue arrière gauche (Figure 8).

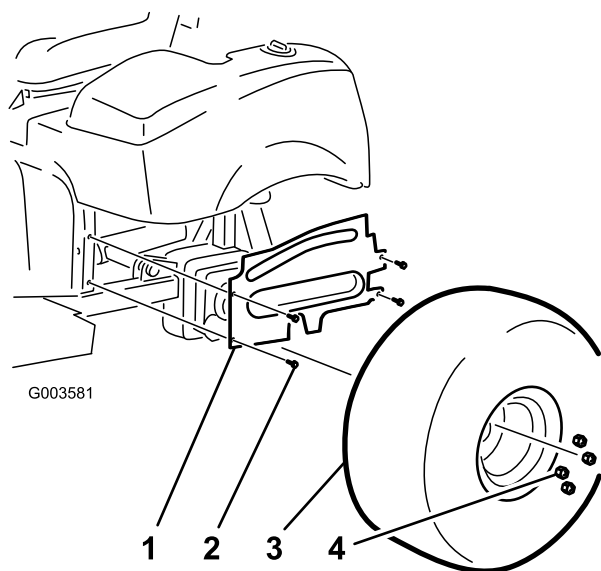


Figure 8

- | | |
|----------------------------|----------------|
| 1. Carénage de roue gauche | 3. Roue gauche |
| 2. Boulon à embase | 4. Écrou |

9. Abaissez la machine sur le sol.

Remarque: N'utilisez pas les kits hydrauliques à distance avant et arrière en même temps.



Count on it.