



Kit idraulico anteriore a distanza

Trattore Sand/Infield Pro 5040

N° del modello 08782

Istruzioni per l'installazione

Nota: Il trattore Sand/Infield Pro 5040 deve essere dotato di kit idraulico posteriore a distanza, modello 08781, e di telaio di sollevamento anteriore, modello 08712.

Nota: Stabilite i lati sinistro e destro della macchina dalla normale posizione di guida.

Parti sciolte

Verificate che sia stata spedita tutta la componentistica, facendo riferimento alla seguente tabella.

Operazione	Descrizione	Qté	Uso
1	Non occorrono parti	–	Preparate la macchina.
2	Non occorrono parti	–	Svuotate il serbatoio idraulico.
3	Non occorrono parti	–	Rimuovete il pneumatico posteriore sinistro e i parafiamma.
4	Raccordo a 90°	2	Montate i raccordi sulla valvola.
5	Accoppiatore Vite Dado	1 2 2	Montate l'accoppiatore sul telaio di sollevamento anteriore.
6	Flessibile idraulico	2	Montate i flessibili idraulici.
7	Non occorrono parti	–	Serrate tutti i raccordi.
8	Non occorrono parti	–	Controllate il livello dell'olio idraulico e la tenuta.

1

Preparazione della macchina

Non occorrono parti

Procedura

Pulite accuratamente la macchina. Eliminate tutti i detriti per garantire che le staffe di montaggio siano montate correttamente e che né morchia né detriti possano penetrare nell'impianto idraulico.

2

Svuotamento del serbatoio idraulico

Non occorrono parti

Procedura

Svuotate il serbatoio idraulico. Leggete il *Manuale dell'operatore* della macchina.

3

Rimozione del pneumatico posteriore sinistro e dei paraframma

Non occorrono parti

Procedura

1. Sollevare la parte posteriore della macchina dal suolo e bloccarla. Leggete la sezione Sollevamento della macchina, nel *Manuale dell'operatore* della macchina.
2. Togliete il pneumatico posteriore sinistro.
3. Togliete le viti a testa flangiata che fissano il paraframma della ruota sinistra al telaio (Figura 1). Togliete il paraframma e conservatelo.

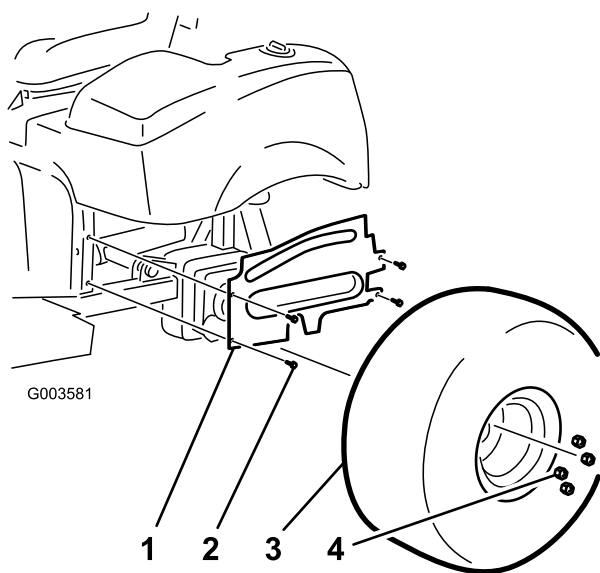


Figura 1

- | | |
|------------------------------------|---------------|
| 1. Paraframma della ruota sinistra | 3. Pneumatico |
| 2. Viti a testa flangiata | 4. Dado |

4. Togliete le viti a esagono incassato che fissano il paraframma centrale al telaio (Figura 2). Togliete il paraframma e conservatelo.

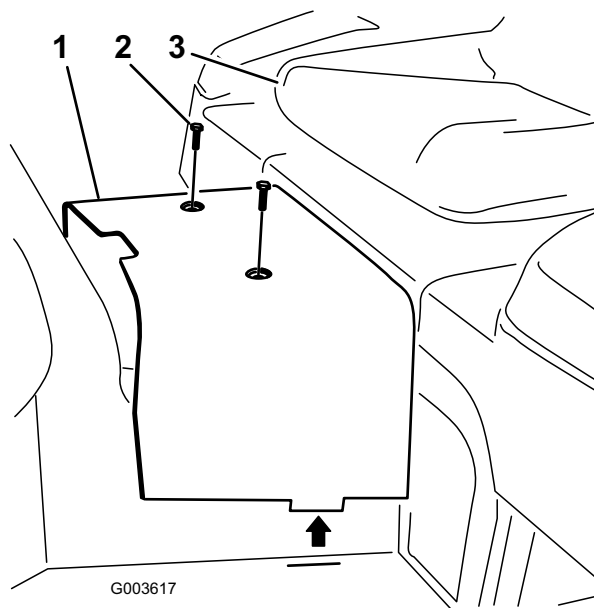


Figura 2

- | | |
|---------------------------|-----------|
| 1. Paraframma centrale | 3. Sedile |
| 2. Viti a testa flangiata | |

4

Montaggio dei raccordi sulla valvola

Parti necessarie per questa operazione:

- | | |
|---|----------------|
| 2 | Raccordo a 90° |
|---|----------------|

Procedura

Nota: Montate tutti i raccordi e i flessibili idraulici senza stringere troppo, e serrateli dopo che avrete installato il tutto. Montate i raccordi nelle posizioni illustrate nelle figure.

Nota: Tutti gli o-ring devono essere lubrificati e posizionati correttamente sui raccordi prima del montaggio.

1. Togliete i due tappi dalla valvola idraulica posteriore a distanza (Figura 3).

Nota: Allentate i tappi con una chiave di ritegno.

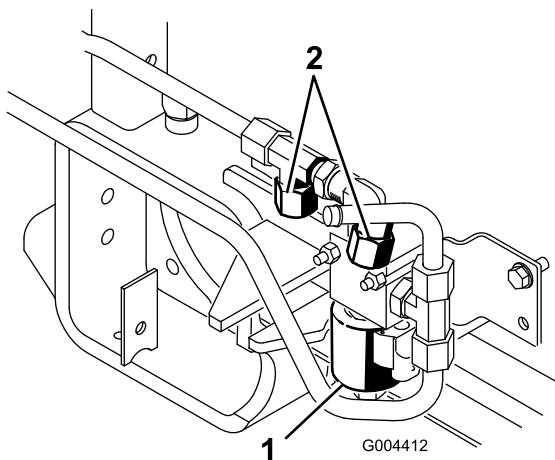


Figura 3

1. Valvola idraulica posteriore 2. Tappi a distanza

2. Montate i raccordi a 90° sulla valvola nelle posizioni illustrate (Figura 4).

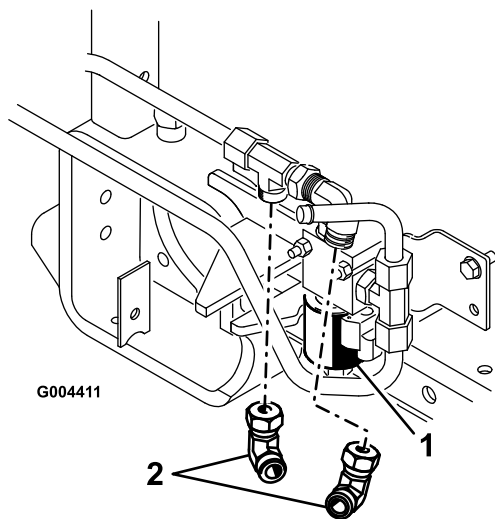


Figura 4

1. Valvola idraulica posteriore 2. Raccordo a 90° a distanza

5

Montaggio dell'accoppiatore sul telaio di sollevamento anteriore

Parti necessarie per questa operazione:

1	Accoppiatore
2	Vite
2	Dado

Procedura

Montate la staffa di montaggio dell'accoppiatore sul tubo del telaio di sollevamento anteriore utilizzando due viti e due dadi (Figura 5).

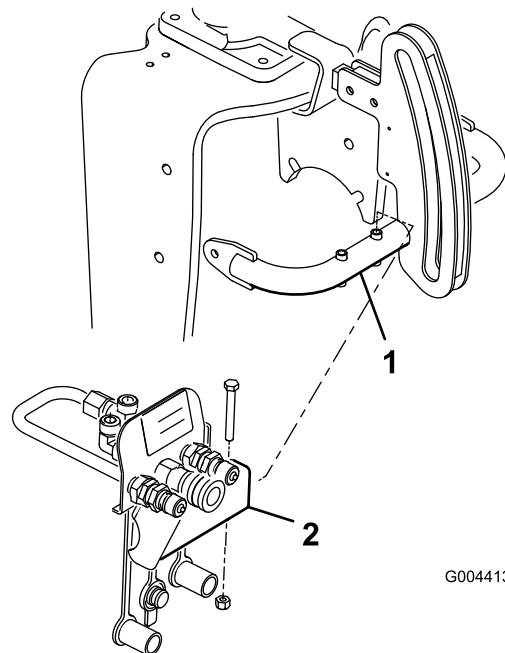


Figura 5

1. Tubo del telaio di sollevamento anteriore 2. Staffa di montaggio dell'accoppiatore

6

Montaggio dei flessibili idraulici

Parti necessarie per questa operazione:

2	Flessibile idraulico
---	----------------------

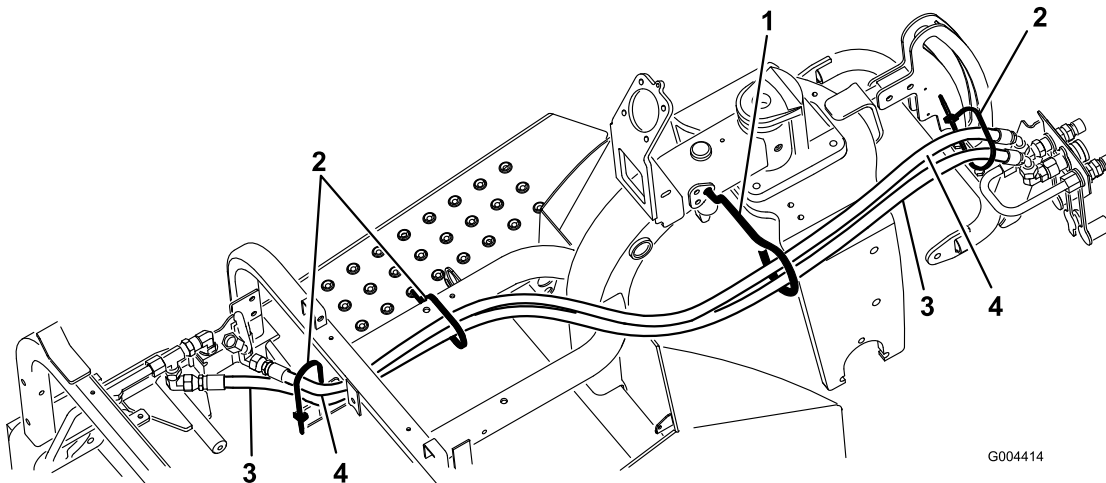
Procedura

Nota: Montate tutti i flessibili idraulici senza stringere troppo, e serrateli dopo che avrete installato il tutto.

1. Collegate la parte girevole del flessibile idraulico lungo al raccordo a gomito dell'accoppiatore (Figura 6).
2. Collegate la parte girevole del flessibile idraulico corto al raccordo a T dell'accoppiatore (Figura 6).
3. Inserite i flessibili nelle rispettive guide, fino alla valvola (Figura 6).
4. Collegate il flessibile idraulico lungo al raccordo posteriore della valvola (Figura 6).
5. Collegate il flessibile idraulico corto al raccordo anteriore della valvola (Figura 6).

Nota: Se i tubi non sono correttamente montati, l'accessorio condotto potrebbe subire danni.

Nota: Verificate che nulla possa sfregare contro i flessibili. Se i flessibili si toccano, fissateli in modo che non si sfreghino.



G004414

Figura 6

1. Guida dei flessibili
2. Fascette per cavi

3. Flessibile idraulico lungo
4. Flessibile idraulico corto

7

Serraggio dei raccordi

Non occorrono parti

Procedura

Nota: Verificate che i flessibili siano stati infilati lontano da componenti aguzzi, caldi o mobili, e che non sfreghino contro di essi.

1. Quando i flessibili idraulici sono stati montati, serrate tutti i raccordi.
2. Fissate i flessibili con le apposite fascette nei punti indicati nella Figura 6.

8

Rabbocco con olio idraulico e controllo della tenuta

Non occorrono parti

Procedura

1. Togliete l'asta di livello dal serbatoio idraulico e tergetela.
2. Inserite l'asta di livello nel serbatoio, estraetela e controllate il livello dell'olio idraulico (Figura 7).
3. Rabboccate lentamente finché l'olio non raggiunge il segno di **Pieno**.

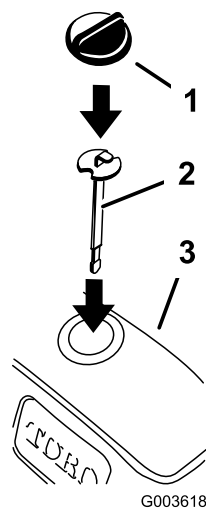


Figura 7

- | | |
|----------------------------------|------------------------|
| 1. Tappo del serbatoio idraulico | 3. Serbatoio idraulico |
| 2. Asta di livello | |

4. Avviate la macchina e lasciatela funzionare per cinque minuti.
5. Controllate la tenuta dell'impianto con un pezzo di cartone. Se il fluido idraulico fuoriesce sotto pressione, può penetrare la pelle e causare infortuni.

Nota: Verificate che i flessibili siano stati infilati lontano da componenti aguzzi, caldi o mobili, e che non sfreghino contro di essi.



Se il fluido idraulico fuoriesce sotto pressione, può penetrare la pelle e causare infortuni.

- Se il fluido idraulico penetra accidentalmente nella pelle è necessario farlo asportare entro poche ore da un medico che abbia dimestichezza con questo tipo di infortunio, diversamente subentrerà la cancrena.
- Tenete corpo e mani lontano da perdite filiformi o da ugelli che eiettano fluido idraulico pressurizzato.
- Usate cartone o carta per cercare perdite di fluido idraulico.
- Eliminate con sicurezza la pressione dall'intero impianto idraulico prima di eseguire qualsiasi intervento sull'impianto.
- Verificate che tutti i tubi e i flessibili del fluido idraulico siano in buone condizioni, e che tutte le connessioni e i raccordi idraulici siano saldamente serrati, prima di mettere l'impianto sotto pressione.

6. Montate sul telaio il paraflamma anteriore usando le viti a testa flangiata tolte in precedenza.
7. Montate sul telaio il paraflamma sinistro usando le viti a testa flangiata tolte in precedenza (Figura 8).
8. Montate il pneumatico posteriore sinistro (Figura 8).

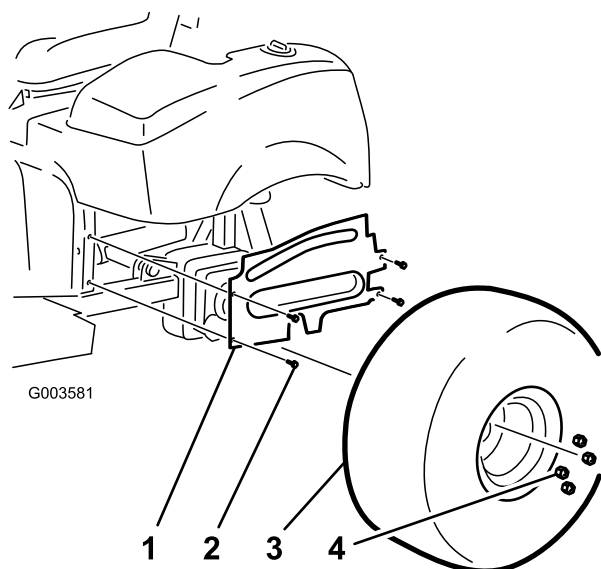


Figura 8

- | | |
|------------------------------------|------------------------|
| 1. Parafiamma della ruota sinistra | 3. Pneumatico sinistro |
| 2. Viti a testa flangiata | 4. Dado |

9. Abbassate la macchina al suolo.

Nota: Non fate funzionare contemporaneamente il kit idraulico anteriore a distanza ed il kit idraulico posteriore a distanza.



Count on it.