



Installation

Einzelteile

Prüfen Sie anhand der nachstehenden Tabelle, dass Sie alle im Lieferumfang enthaltenen Teile erhalten haben.

Verfahren	Beschreibung	Menge	Verwendung
1	Keine Teile werden benötigt	–	Bereiten Sie das Mähwerk vor.
2	Oberes Ablenkblech Bolt (5/16 x 5/8 Zoll) Bundmutter (5/16 Zoll) Schraube (1/4 x 5/8 Zoll) Sicherungsmutter (1/4 Zoll)	1 3 3 4 4	Montieren Sie das obere Ablenkblech.
3	Kickerplatte Kopfschraube Nr. 8 x 5/8 Zoll	3 6	Installieren Sie die Kickerplatten.
4	Auswurfkanalabdeckung Schraube (1/4 x 2-1/2 Zoll) Mutter (1/4 Zoll)	1 2 2	Setzen Sie die Abdeckung des Auswurfkanals auf.
5	Recyclerschild	1	Montieren Sie das Schild.
6	Recycler-Mähwerkmesser	2	Montieren Sie die Messer und das Mähwerk.

1

Vorbereiten des Mähwerks

Keine Teile werden benötigt

Verfahren

1. Stellen Sie den Motor ab und ziehen Sie den Zündschlüssel ab.
2. Entfernen Sie das Mähwerk gemäß der Anweisungen in der *Bedienungsanleitung*.
3. Drehen Sie das Mähwerk um.
4. Entfernen Sie die Mähwerkmesser gemäß der Anweisungen in der *Bedienungsanleitung*.
5. Ermitteln Sie die Löcher, die in Bild 1 abgebildet sind und gehen Sie folgendermaßen vor:

- Wenn die Löcher Schrauben enthalten, entfernen Sie die Schrauben.
- Wenn die Löcher Nieten enthalten, bohren Sie die Mitte jeder Niete mit einem 5 mm Bohrer heraus und werfen Sie die Niete weg.

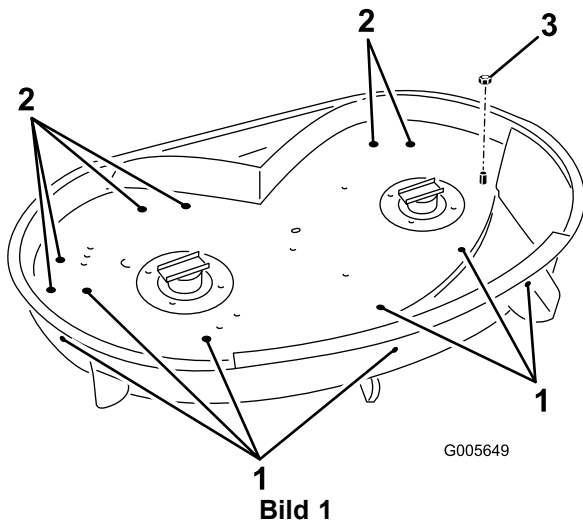


Bild 1

1. Löcher für die Befestigung des oberen Ablenkblechs
2. Holes für das Befestigen der Kicker
3. Sicherungsmutter (3/8 Zoll) von der Befestigungsstange des Auswurfkanals

6. Nehmen Sie die Sicherungsmutter (3/8 Zoll) ab, mit der die Befestigungsstange des Auswurfkanals am Mähwerk befestigt ist (Bild 1). Bewahren Sie sie auf.

2

Montieren des oberen Ablenkblechs

Für diesen Arbeitsschritt erforderliche Teile:

1	Oberes Ablenkblech
3	Bolt (5/16 x 5/8 Zoll)
3	Bundmutter (5/16 Zoll)
4	Schraube (1/4 x 5/8 Zoll)
4	Sicherungsmutter (1/4 Zoll)

Verfahren

1. Montieren Sie das obere Ablenkblech. Die Zungen müssen zum Mähwerk zeigen, siehe Bild 2. Stellen Sie sicher, dass das Gewinde der Auswurfkanalstange durch das Loch am Ablenkblech gedreht ist.

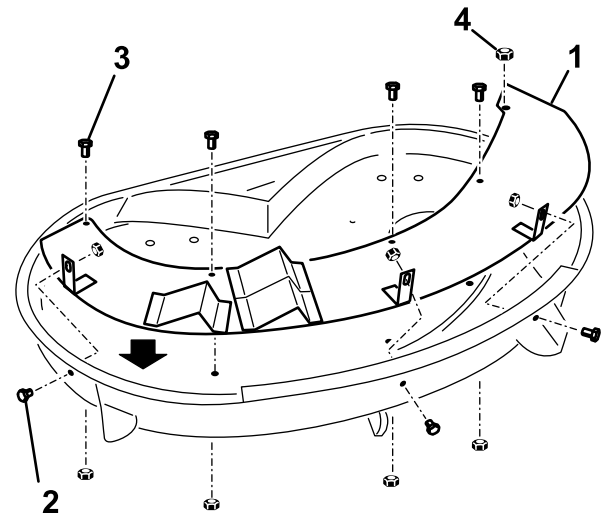


Bild 2

1. Oberes Ablenkblech
2. Schraube (5/16 x 5/8 Zoll)
3. Schrauben (1/4 x 5/8 Zoll)
4. Sicherungsmutter (3/8 Zoll) an der Befestigungsstange des Auswurfkanals montieren

2. Setzen Sie die vorher entfernte Sicherungsmutter auf das Gewinde der Befestigungsstange des Auswurfkanals auf und befestigen Sie das Ablenkblech am Mähwerk (Bild 2).
3. Setzen Sie durch die Seite des Mähwerks an jeder Zunge drei Schrauben (5/16 x 5/8 Zoll) und drei Bundmuttern (5/16 Zoll) ein, siehe Bild 2. Montieren Sie die Befestigungen mit den Muttern an der Innenseite.
4. Stecken Sie vier Schrauben (1/4 x 5/8 Zoll) in das Ablenkblech und durch die Oberseite des Mähwerks und befestigen Sie diese mit vier Sicherungsmuttern (1/4 Zoll), siehe Bild 2.

3

Installieren der Kickerplatten

Für diesen Arbeitsschritt erforderliche Teile:

3	Kickerplatte
6	Kopfschraube Nr. 8 x 5/8 Zoll

Verfahren

1. Fluchten Sie die drei Kickerplatten mit den Löchern oben am Mähwerk aus (Bild 3). Die lange Flanke des Kickers muss nach innen zeigen.

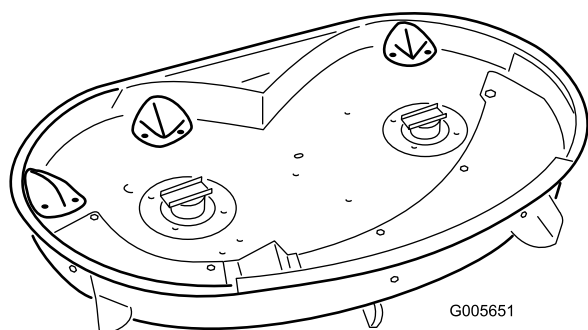
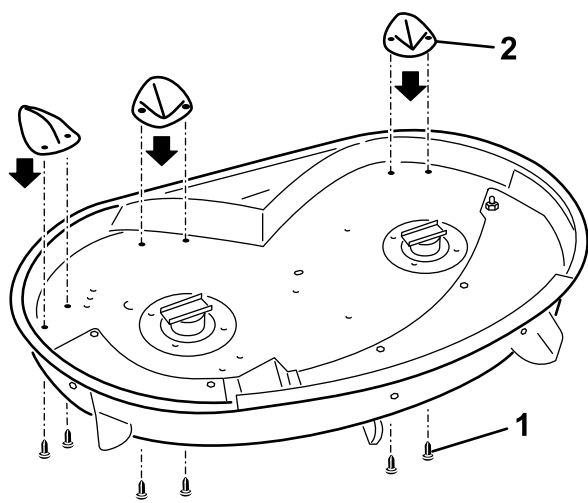


Bild 3

1. Kickerplatte
2. Kopfschraube Nr. 8 x 5/8 Zoll

2. Befestigen Sie die Platten mit sechs Kopfschrauben (Nr. 8 x 5/8 Zoll) am Mähwerk. Die Schrauben gehen durch die Oberseite des Mähwerks und in die Platten (Bild 3).

4

Montieren der Auswurfkanalabdeckung

Für diesen Arbeitsschritt erforderliche Teile:

1	Auswurfkanalabdeckung
2	Schraube (1/4 x 2-1/2 Zoll)
2	Mutter (1/4 Zoll)

Verfahren

1. Heben Sie das Ablenkblech an und schieben die Zungen oben an der Auswurfkanalabdeckung unter die Haltestange des Ablenkblechs. Drehen Sie die Abdeckung des Auswurfkanals nach unten über die Öffnung und auf die untere Lippe des Mähwerks (Bild 4).

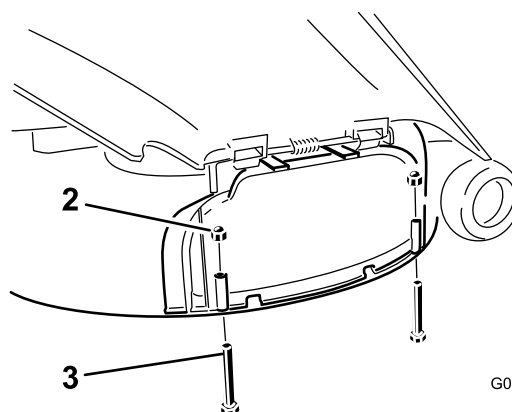
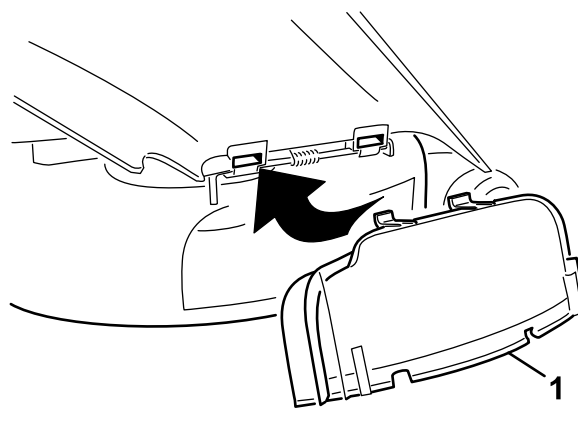


Bild 4

1. Auswurfkanalabdeckung
2. Mutter (1/4 Zoll)
3. Schraube (1/4 x 2-1/2 Zoll)

2. Befestigen Sie die Abdeckung des Auswurfkanals mit zwei Schrauben (1/4 x 2-1/2 Zoll) und zwei

Kopfmuttern (1/4 Zoll) an der unteren Lippe des Mähwerks, siehe Bild 4.

Hinweis: Ziehen Sie die Mutter nicht zu fest, sonst kann sich die Abdeckung verzerren und mit dem Messer in Berührung kommen.

5

Montieren des Schilds

Für diesen Arbeitsschritt erforderliche Teile:

1	Recyclerschild
---	----------------

Verfahren

Befestigen Sie das Schild an der linken Seite des Mähwerks (Bild 5).

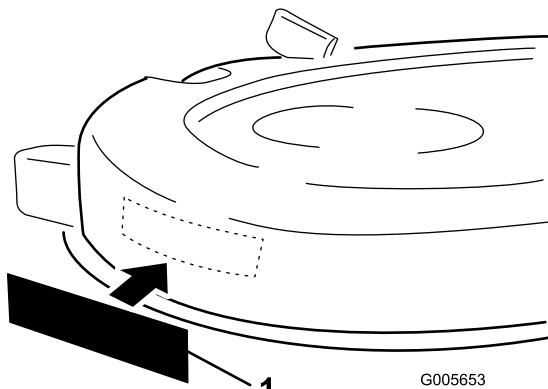


Bild 5

1. Recyclerschild

6

Montieren der Messer und des Mähwerks

Für diesen Arbeitsschritt erforderliche Teile:

2	Recycler-Mähwerkmesser
---	------------------------

Verfahren

1. Montieren Sie die neuen Recycler-Mähwerkmesser gemäß der Anweisungen in der *Bedienungsanleitung*.

2. Bauen Sie Mähwerk gemäß der Anweisungen in der *Bedienungsanleitung* ein.

Betrieb

Umstellen auf Seitenauswurf



Wenn Ablenklech, Auswurfkanalabdeckung oder Heckfangsystem nicht angebracht sind, sind die Bedienungsperson und umstehende Personen der Gefahr eines Kontakts mit dem Schnittmesser und ausgeschleuderten Gegenständen ausgesetzt. Kontakt mit dem drehenden Schnittmesser oder ausgeschleuderten Gegenständen führt zu Verletzung (möglicherweise tödlichen Verletzungen).

- Entfernen Sie nie das Ablenklech vom Mäher, weil es Material nach unten auf den Rasen lenkt. Wechseln Sie das Ablenklech sofort aus, wenn es beschädigt ist.
- Stecken Sie nie Hände oder Füße unter den Rasenmäher.
- Versuchen Sie nie, den Auswurfbereich zu räumen oder die Schnittmesser zu reinigen, ohne den Zapfwellenantrieb auszukuppeln und den Zündschlüssel auf Aus zu drehen. Ziehen Sie außerdem den Schlüssel und den/die Zündkerzenstecker.

Hinweis: Wenn Sie das Mähwerk mit Seitenauswurf verwenden, müssen Sie nur die Abdeckung des Auswurfkanals abnehmen. Setzen Sie Befestigungsschrauben in die offenen Löcher ein.

1. Stellen Sie den Motor ab und ziehen Sie den Zündschlüssel ab.
2. Entfernen Sie die zwei Schrauben und Mutter, mit denen die Abdeckung des Auswurfkanals am Mähwerk befestigt ist.
3. Nehmen Sie die Auswurfkanalabdeckung ab und lassen Sie das Ablenklech über der Auswurfkanalöffnung ab.

Wichtig: Achten Sie darauf, dass das Mähwerk ein Grasablenklech mit Scharnier hat, das Schnitgut zur Seite und nach unten auf den Rasen lenkt, wenn Sie den Seitenauswurf verwenden.

Bringen Sie zum Mulchen des Schnitguts die Abdeckung des Auswurfkanals in der Öffnung

seitlich am Mähwerk an, siehe „Montieren der Auswurfkanalabdeckung“.

Betriebshinweise

Auswählen der passenden Schnitthöhe für die herrschenden Bedingungen

Mähen Sie ca. 25 mm, aber nie mehr als 1/3 der Grashalme. Sie müssen bei extrem sattem und dichtem Gras u. U. die Schnitthöhe um eine weitere Stufe erhöhen oder den Seitenauswurf oder das Heckfangsystem verwenden.

Mähen in extremen Bedingungen

Das Schnittgut wird mehrmals im Mähwerkgehäuse zerkleinert. Hierfür wird Luft benötigt und daher darf die Schnitthöhe nicht zu niedrig eingestellt werden oder das Mähwerk vollständig von ungeschnittenem Gras umgeben sein. Eine Seite des Mähwerks sollte immer von ungeschnittenem Gras frei gehalten werden, damit Luft in das Mähwerk gezogen werden kann. Fahren Sie bei der ersten Bahn durch die Mitte eines nicht geschnittenen Bereiches langsam und fahren Sie rückwärts, wenn das Mähwerk verstopft.

Mähen in den richtigen Intervallen

Unter den meisten Bedingungen müssen Sie alle 4 bis 5 Tage mähen. Berücksichtigen Sie jedoch, dass Gras zu verschiedenen Zeiten unterschiedlich schnell wächst. Das bedeutet, dass Sie am Anfang des Frühjahrs häufiger mähen müssen, um die gleiche Schnitthöhe beizubehalten (was sich in der Praxis als vorteilhaft erwiesen hat); mähen Sie, wenn die Wachstumsrate in der Mitte des Sommers nachläßt, nur noch alle 8 bis 10 Tage. Wenn Sie aufgrund der Witterung oder anderer Gründe länger nicht mähen konnten, sollten Sie den Seitenauswurf oder das Heckfangsystem verwenden oder zunächst mit einer hohen Schnitthöheneinstellung mähen, und dann 2 bis 3 Tage später noch einmal mit einer niedrigeren Einstellung mähen.

Mähen Sie immer mit scharfen Messern

Ein scharfes Messer mäht sauber, ohne Grashalme zu zerreißen oder zu zerschnitzeln, was bei stumpfen Messern vorkommt. Abgerissene und zerschnitzelte Grashalme werden an den Kanten braun. Dadurch reduziert sich das Wachstum, und die Anfälligkeit des Rasens für Krankheiten steigt.

Reinigung nach dem Mähen

Reinigen Sie die Unterseite des Mähwerkgehäuses, um eine optimale Leistung sicherzustellen. Wenn sich Rückstände im Mähwerkgehäuse ansammeln können, reduziert sich die Schnittleistung.

Hinweise:

Hinweise:



Count on it.