



Kit Recycler® 42"

TimeCutter® Z4000/5000 Series Riding Mowers

N° del modello 79311

Form No. 3357-496 Rev A

Istruzioni di installazione

Installazione

Parti sciolte

Verificate che sia stata spedita tutta la componentistica, facendo riferimento alla seguente tabella.

Procedura	Descrizione	Qté	Uso
1	Non occorrono parti	–	Preparate l'apparato di taglio.
2	Deflettore superiore Bullone (5/16 x 5/8 inch) Dado a testa flangiata (5/16 pollice) Bullone (1/4 x 5/8 inch) Dado di blocco (1/4 pollice)	1 3 3 4 4	Installate il deflettore superiore.
3	Inserto deflettore Vite con testa a croce Phillips (8 x 5/8")	3 6	Installate gli inserti deflettori.
4	Coperchio di scarico Bullone (1/4 x 2-1/2 inches) Dado cieco (1/4 pollice)	1 2 2	Montate il coperchio di scarico.
5	Etichetta Recycler	1	Installate l'etichetta.
6	Lama per tosaerba Recycler	2	Installate le lame e l'apparato di taglio

1

Preparazione dell'apparato di taglio

Non occorrono parti

Procedura

1. Spegnete il motore ed estraete la chiave di avviamento.
2. Rimuovete l'apparato di taglio come descritto nel vostro *Manuale dell'Operatore*.
3. Capovolgete l'apparato di taglio.
4. Rimuovete le lame dell'apparato di taglio come descritto nel vostro *Manuale dell'Operatore*.
5. Individuate i fori illustrati nella Figura 1 e procedete come segue:

- Se qualcuno dei fori integra dei dispositivi di fissaggio, rimuoveteli.
- Se qualcuno dei fori integra dei rivetti, estraete il centro di ciascun rivetto con una punta da trapano da 3/16" (5 mm) e gettate il rivetto.

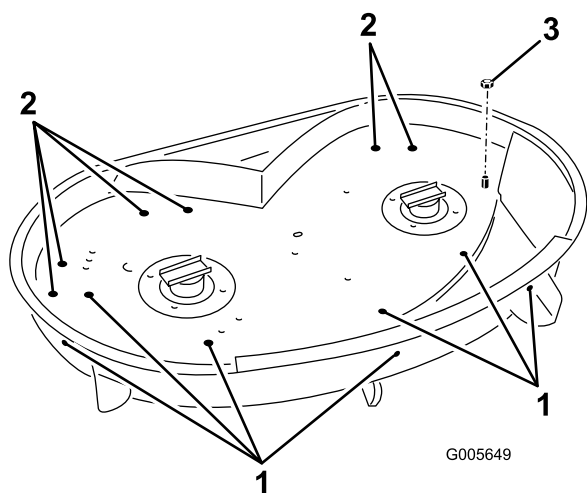


Figura 1

1. Fori per il montaggio del deflettore superiore
2. Fori per il montaggio degli inserti deflettore
3. Dado di blocco (3/8") dalla barra di supporto dello scivolo di scarico

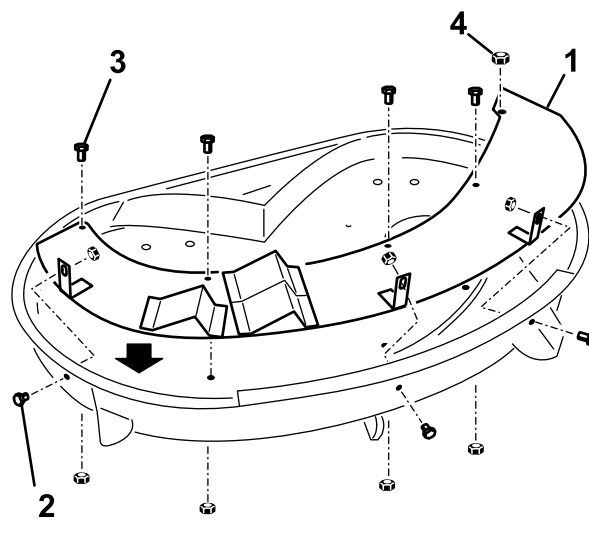


Figura 2

1. Deflettore superiore
2. Bulloni (5/16 x 5/8 inch)
3. Bulloni (1/4 x 5/8 inch)
4. Dado di blocco (3/8 pollice); installazione sulla barra di supporto dello scivolo di scarico

6. Rimuovete il dado di blocco (3/8") che fissa la barra di supporto dello scivolo di scarico all'apparato di taglio (Figura 1). Conservatelo per un utilizzo successivo.

2

Installazione del deflettore superiore

Parti necessarie per questa operazione:

1	Deflettore superiore
3	Bullone (5/16 x 5/8 inch)
3	Dado a testa flangiata (5/16 pollice)
4	Bullone (1/4 x 5/8 inch)
4	Dado di blocco (1/4 pollice)

Procedura

1. Installate il deflettore superiore, con le linguette verso l'interno dell'apparato di taglio, come mostrato nella Figura 2. Assicuratevi che le filettature della barra dello scivolo di scarico passino attraverso il foro del deflettore.

2. Installate il dado di blocco precedentemente rimosso sulle filettature della barra di supporto dello scivolo di scarico per fissare il deflettore all'apparato di taglio (Figura 2).
3. Installate tre bulloni (5/16 x 5/8") e tre dadi flangiati (5/16") attraverso il lato dell'apparato di taglio in ciascuna linguetta, come mostrato nella Figura 2. Installate i dispositivi di fissaggio all'interno con i dadi.
4. Installate quattro bulloni (1/4 x 5/8") nel deflettore e attraverso la parte superiore dell'apparato di taglio e fissateli con quattro dadi di blocco (1/4"), come mostrato nella Figura 2.

3

Installazione degli inserti deflettori

Parti necessarie per questa operazione:

3	Inserto deflettore
6	Vite con testa a croce Phillips (8 x 5/8")

Procedura

1. Allineate i tre inserti deflettori con i fori nella parte superiore dell'apparato di taglio (Figura 3). Il lato lungo degli inserti deflettori deve essere rivolto verso l'interno.

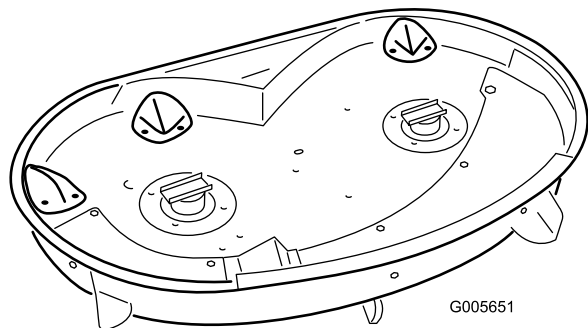
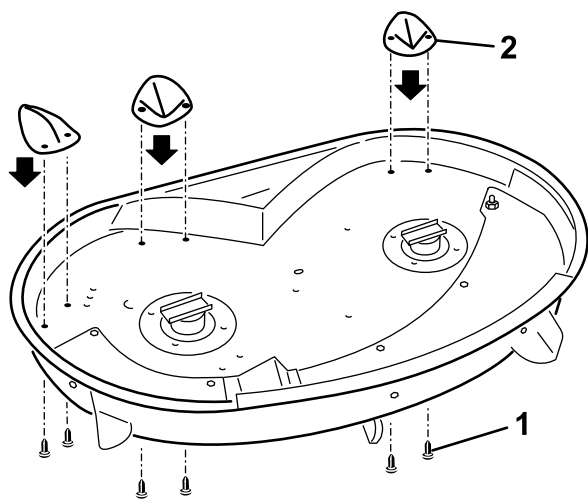


Figura 3

1. Inserto deflettore
2. Vite con testa a croce Phillips (8 x 5/8")

2. Fissate gli inserti all'apparato di taglio con sei viti con testa a croce Phillips (8 x 5/8"). Le viti passano attraverso la parte superiore dell'apparato di taglio e si inseriscono negli inserti (Figura 3).

4

Montaggio del coperchio di scarico

Parti necessarie per questa operazione:

1	Coperchio di scarico
2	Bullone (1/4 x 2-1/2 inches)
2	Dado cieco (1/4 pollice)

Procedura

1. Sollevate il deflettore per l'erba e fate scorrere le linguette nella parte superiore del coperchio di scarico, sotto la barra di supporto del deflettore stesso. Abbassate il coperchio di scarico ruotandolo e posizionate l'apertura del bordo inferiore dell'apparato di taglio (Figura 4).

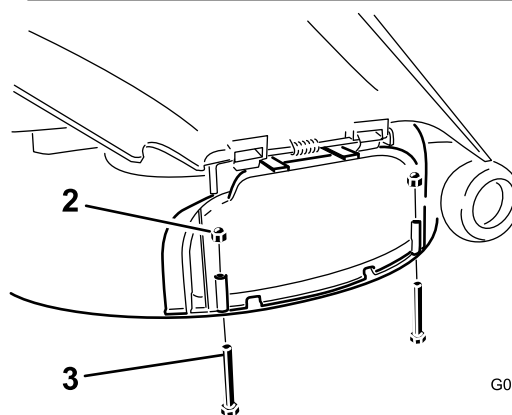
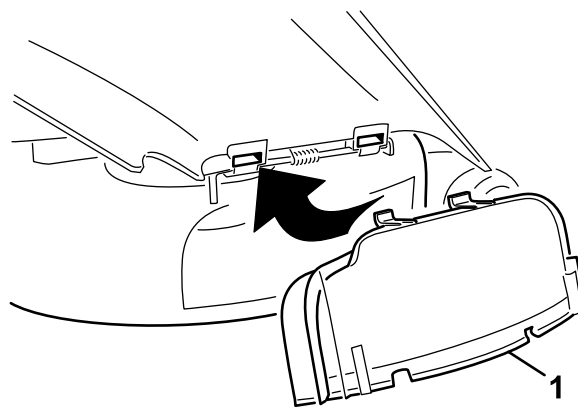


Figura 4

1. Coperchio di scarico
2. Dado cieco (1/4 pollice)
3. Bullone (1/4 x 2-1/2 inches)

2. Fissate il coperchio di scarico al bordo inferiore dell'apparato di taglio con due bulloni (1/4 x 2-1/2

inches) e due dadi ciechi (1/4 pollice) come mostrato nella figura Figura 4.

Nota: Non serrate eccessivamente i dadi, poiché ciò può deformare il coperchio e causare il contatto delle lame.

5

Installazione dell'etichetta

Parti necessarie per questa operazione:

1	Etichetta Recycler
---	--------------------

Procedura

Installate l'etichetta sul lato sinistro dell'apparato di taglio (Figura 5).

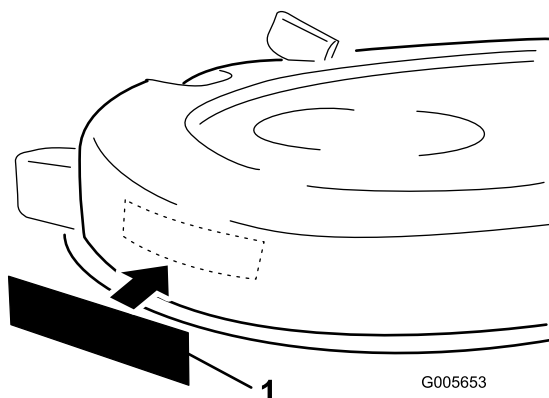


Figura 5

1. Etichetta Recycler

6

Installazione delle lame e dell'apparato di taglio

Parti necessarie per questa operazione:

2	Lama per tosaerba Recycler
---	----------------------------

Procedura

1. Installate le nuove lame per tosaerba Recycler come descritto nel vostro *Manuale dell'Operatore*.
2. Installate l'apparato di taglio come descritto nel vostro *Manuale dell'Operatore*.

Funzionamento

Conversione alla modalità di lavoro con scarico laterale



Se sulla macchina non sono montati un deflettore per l'erba, un coperchio di chiusura dello scarico o un sistema di raccolta, voi e le altre persone siete esposti al contatto con le lame e al lancio di detriti. Il contatto con la lama (o le lame) in movimento e con i detriti lanciati dalla lama può causare lesioni o morte.

- Non rimuovete mai il deflettore per l'erba dal tosaerba, poiché il deflettore dirige il materiale verso il suolo. Se il deflettore dovesse danneggiarsi, sostituitelo immediatamente.
- Non mettete mai le mani o i piedi sotto l'apparato di taglio.
- Non provate mai a pulire la zona dello scarico o le lame senza avere disinserito l'alimentazione e girato la chiave di avviamento nella posizione off. Dovete inoltre estrarre la chiave e scollegare i fili dalla/e candela/e.

Nota: Per usare l'apparato di taglio in modalità con scarico laterale, deve essere tolto soltanto il coperchio di scarico. Gli elementi di montaggio devono essere installati in fori liberi da ostruzioni.

1. Spegnete il motore ed estraete la chiave di avviamento.
2. Rimuovete i 2 bulloni e i dadi che fissano il coperchio di scarico all'apparato di taglio.
3. Estraete il coperchio di scarico e abbassate il deflettore per l'erba sull'apertura di scarico.

Importante: Assicuratevi che il tosaerba sia dotato di un deflettore per l'erba incernierato che scarichi lo sfalcio lateralmente e verso il suolo, mentre è in modalità di lavoro con scarico.

Per pacciamare lo sfalcio, installate il coperchio di scarico nell'apertura a lato dell'apparato di taglio; fate riferimento a Installazione del coperchio di scarico.

Suggerimenti

Selezione di un'altezza di taglio adeguata alle condizioni di lavoro.

Tagliate circa 2,5 cm o non più di 1/3 della lunghezza dello stelo d'erba. In caso di erba particolarmente folta, potreste dover aumentare l'altezza di taglio di una tacca o passare alla modalità di lavoro con scarico laterale o con sistema di raccolta.

Falciatura in condizioni estreme

Per tagliare più volte lo sfalcio all'interno dell'apparato di taglio è necessario che l'aria circoli, pertanto non regolate l'altezza di taglio troppo bassa e non lasciate che l'apparato sia circondato da erba non falciata. L'apparato di taglio, per poter introdurre aria al proprio interno, deve sempre avere un lato libero dall'erba non ancora falciata. Quando iniziate a tagliare al centro di un'area non falciata, utilizzate la macchina a una velocità minore e indietreggiate se l'apparato di taglio comincia a intasarsi.

Falciatura a intervalli appropriati

In condizioni normali, avrete bisogno di tagliare l'erba ogni 4-5 giorni. Tuttavia, l'erba cresce a velocità diverse a seconda dei momenti. Perciò, per mantenere la stessa altezza di taglio - una buona abitudine - all'inizio della primavera dovrete falciare più spesso; quando, a metà estate, la velocità di crescita dell'erba sarà più lenta, falciate ogni 8-10 giorni. Se per un lungo periodo non potete falciare l'erba, a causa delle condizioni del tempo o per altri motivi, passate alla modalità con scarico laterale o sistema di raccolta, o falciate una prima volta con un'altezza di taglio elevata, poi, 2-3 giorni dopo, falciate di nuovo con un'altezza minore.

Falciatura sempre con le lame affilate

Una lama affilata taglia in modo pulito e senza strappare o spezzare il filo d'erba, come fa invece una lama smussata. Quando l'erba viene strappata o spezzata, tende a scurirsi all'estremità; questo ne indebolisce la crescita e aumenta la vulnerabilità alle malattie.

Pulizia dopo l'utilizzo

Per avere ottime prestazioni, pulite la parte interna dell'apparato di taglio. Se si lasciano accumulare i residui della falciatura nell'apparato di taglio, le prestazioni dell'attrezzo diminuiscono.

Note:

Note:



Count on it.