



Kit Recycler® 127 cm
TimeCutter® Z4000/5000 Series Riding Mower
 N° del modello 79312

Istruzioni di installazione

Installazione

Parti sciolte

Verificate che sia stata spedita tutta la componentistica, facendo riferimento alla seguente tabella.

Procedura	Descrizione	Qté	Uso
1	Non occorrono parti	–	Preparate l'apparato di taglio.
2	Deflettore sinistro Deflettore destro Manopola di fissaggio Rondella concava	1 4 4	Installate il deflettore superiore.
3	Inserto deflettore Vite con testa a croce Phillips (8 x 5/8")	3 6	Installate gli inserti deflettori.
4	Etichetta Recycler	1	Installate l'etichetta.
5	Lama per tosaerba Recycler	2	Installate le lame e l'apparato di taglio

1

Preparazione dell'apparato di taglio

Non occorrono parti

Procedura

1. Spegnete il motore ed estraete la chiave di avviamento.
2. Rimuovete l'apparato di taglio come descritto nel vostro *Manuale dell'Operatore*.
3. Capovolgete l'apparato di taglio.
4. Rimuovete le lame dell'apparato di taglio come descritto nel vostro *Manuale dell'Operatore*.

2

Installazione dei deflettori

Parti necessarie per questa operazione:

1	Deflettore sinistro
	Deflettore destro
4	Manopola di fissaggio
4	Rondella concava

Procedura

1. Individuate, nell'apparato di taglio, i quattro fori in cui vanno inseriti i perni del deflettore (Figura 1) e liberateli da qualsiasi dispositivo di chiusura.
2. Installate il deflettore sinistro nella scocca, fissando i relativi perni dalla parte esterna dell'apparato di taglio con due manopole di fissaggio e due rondelle concave (il lato concavo rivolto verso l'apparato di taglio) come illustrato in Figura 1 e Figura 2.

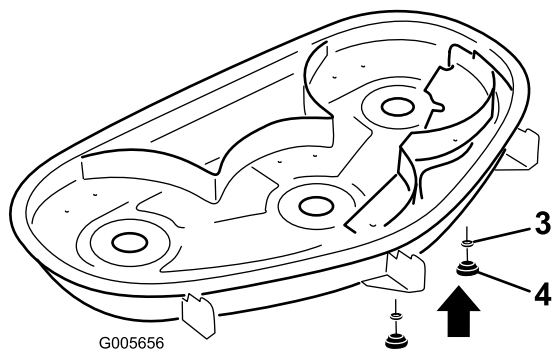
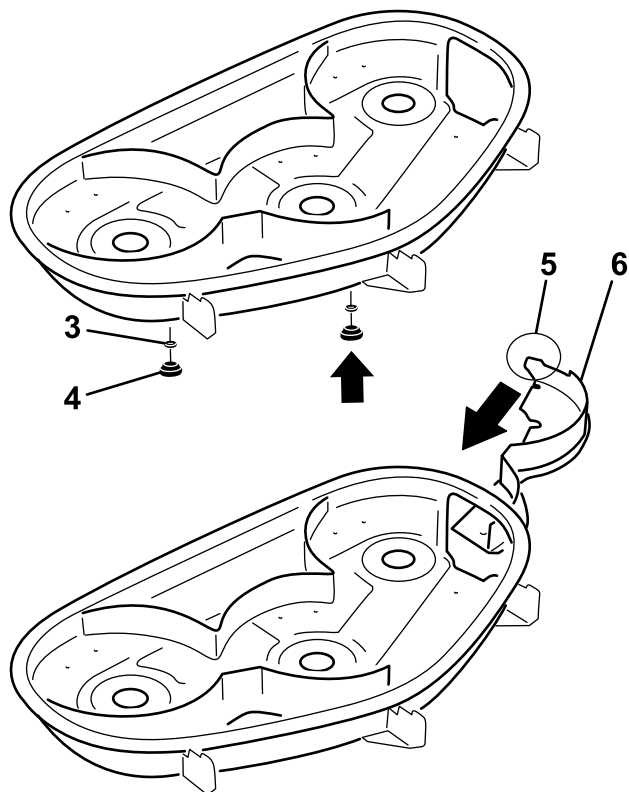
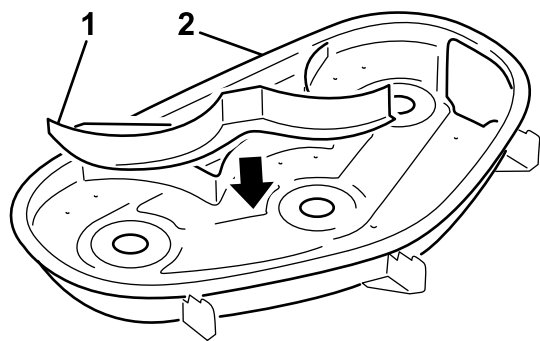


Figura 1

- | | |
|------------------------|--|
| 1. Deflettore sinistro | 4. Manopola di fissaggio |
| 2. Apparato di taglio | 5. Linguetta (deve rimanere fuori dell'apparato di taglio) |
| 3. Rondella concava | 6. Deflettore destro |

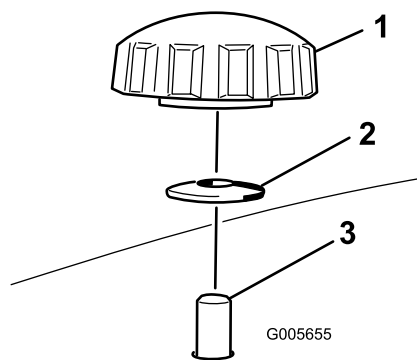


Figura 2

- | | |
|--------------------------|--|
| 1. Manopola di fissaggio | 3. Perno del deflettore inserito nel foro dell'apparato di taglio. |
| 2. Rondella concava | |

- Introducete il deflettore destro attraverso l'apertura di scarico e fissatelo con due manopole di fissaggio e due rondelle concave (il lato concavo rivolto verso l'apparato di taglio) come illustrato in Figura 1 e Figura 2.

Importante: Assicuratevi che la linguetta sull'estremità destra del deflettore destro sia all'esterno dell'apparato di taglio e a filo con la sua parete.

3

Installazione degli inserti deflettori

Parti necessarie per questa operazione:

3	Inserto deflettore
6	Vite con testa a croce Phillips (8 x 5/8")

Procedura

- Allineate gli inserti deflettori con i fori nella parte mediana della scocca (Figura 3). Il lato lungo degli inserti deflettori deve essere rivolto verso l'interno della scocca.

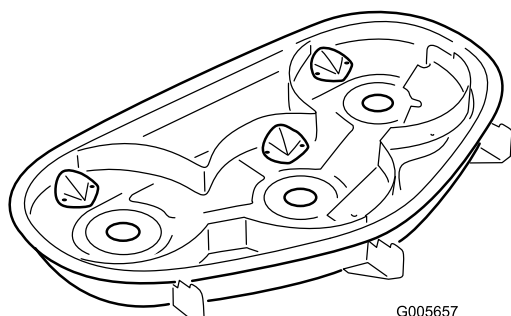
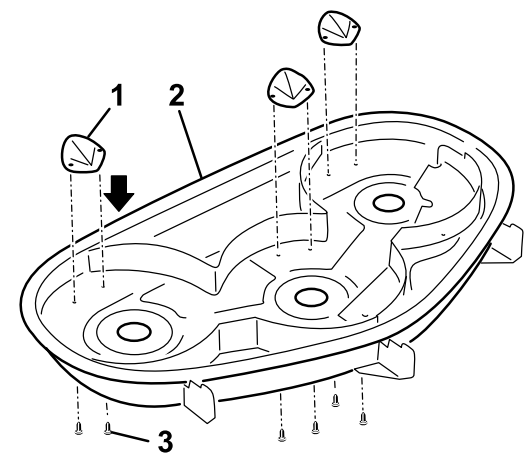


Figura 3

1. Scocca
2. Inserto deflettore, installato

2. Se i fori di installazione sull'apparato di taglio sono chiusi da rivetti, estraeteli con una punta di trapano da 5 mm e scartateli.
3. Fissate gli inserti alla scocca con viti con testa a croce Phillips (8 x 5/8"). Le viti passano attraverso l'apparato di taglio, dalla parte esterna, e si inseriscono negli inserti (Figura 3).

4

Installazione dell'etichetta

Parti necessarie per questa operazione:

1	Etichetta Recycler
---	--------------------

Procedura

Installate l'etichetta sul lato sinistro dell'apparato di taglio (Figura 4).

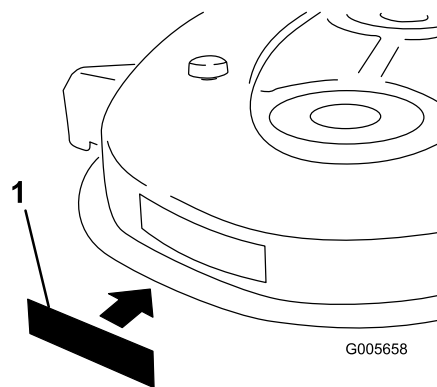


Figura 4

1. Etichetta Recycler
2. Lato sinistro dell'apparato di taglio

5

Installazione delle lame e dell'apparato di taglio

Parti necessarie per questa operazione:

2	Lama per tosaerba Recycler
---	----------------------------

Procedura

1. Installate le nuove lame per tosaerba Recycler come descritto nel vostro *Manuale dell'Operatore*.
2. Installate l'apparato di taglio come descritto nel vostro *Manuale dell'Operatore*.

Funzionamento

Conversione alla modalità di lavoro con scarico laterale



Se sulla macchina non sono montati un deflettore per l'erba, un coperchio di chiusura dello scarico o un sistema di raccolta, voi e le altre persone siete esposti al contatto con le lame e al lancio di detriti. Venire in contatto con la lama (o le lame) in movimento e con detriti da questa lanciati può causare lesioni o morte.

- Non rimuovete mai il deflettore per l'erba dal tosaerba, poiché il deflettore dirige il materiale verso il suolo. Se il deflettore dovesse danneggiarsi, sostituitelo immediatamente.
- Non mettete mai le mani o i piedi sotto l'apparato di taglio.
- Non provate mai a pulire la zona dello scarico o le lame senza avere disinserito la presa di forza e girato la chiave di avviamento nella posizione off. Dovete inoltre estrarre la chiave e scollegare i fili dalla/e candela/e.

Nota: Per usare l'apparato di taglio in modalità con scarico laterale, deve essere tolto soltanto il deflettore destro. Gli elementi di montaggio devono essere installati in fori liberi da ostruzioni.

1. Spegnete il motore ed estraete la chiave di avviamento.
2. Rimuovete le due manopole di fissaggio e le due rondelle concave che fissano il deflettore destro all'apparato di taglio.
3. Estraete il deflettore destro e abbassate il deflettore per l'erba sull'apertura di scarico.

Importante: Assicuratevi che il tosaerba sia dotato di un deflettore per l'erba incernierato che scarichi lo sfalcio lateralmente e verso il suolo, mentre è in modalità di lavoro con scarico.

4. Installate i dispositivi di chiusura, precedentemente tolti, nei fori sulla parte superiore dell'apparato di taglio, per evitare che ne escano detriti volanti.

Per sminuzzare lo sfalcio, installate il deflettore destro; consultate la sezione Installazione dei deflettori.

Suggerimenti

Selezionare un'altezza di taglio adeguata alle condizioni di lavoro

Tagliate circa 2,5 cm o non più di 1/3 della lunghezza dello stelo d'erba. In caso di erba particolarmente folta, potreste dover aumentare l'altezza di taglio di una tacca o passare alla modalità di lavoro con scarico laterale o con sistema di raccolta.

Falciare in condizioni estreme

Per tagliare più volte lo sfalcio all'interno dell'apparato di taglio è necessario che l'aria circoli, pertanto non regolate l'altezza di taglio troppo bassa e non lasciate che l'apparato sia circondato da erba non falciata. L'apparato di taglio, per poter introdurre aria al proprio interno, deve sempre avere un lato libero dall'erba non ancora falciata. Quando iniziate a tagliare al centro di un'area non falciata, utilizzate la macchina ad una velocità minore e indietreggiate se l'apparato di taglio comincia a intasarsi.

Falciare a intervalli appropriati

In condizioni normali, avrete bisogno di tagliare l'erba ogni 4-5 giorni. Tuttavia, l'erba cresce a velocità diverse a seconda dei momenti. Perciò, per mantenere la stessa altezza di taglio - una buona pratica - all'inizio della primavera dovrete falciare più spesso; quando, a metà estate, la velocità di crescita dell'erba sarà più lenta, falciate ogni 8-10 giorni. Se per un lungo periodo non potete falciare l'erba, a causa delle condizioni del tempo o per altri motivi, passate alla modalità con scarico laterale o sistema di raccolta, o falciate una prima volta con un'altezza di taglio elevata, poi, 2-3 giorni dopo, falciate di nuovo con un'altezza minore.

Falciate sempre con le lame affilate

Una lama affilata taglia in modo pulito e senza strappare o spezzare il filo d'erba, come fa invece una lama smussata. Quando l'erba viene strappata o spezzata, tende a scurirsi all'estremità; questo ne indebolisce la crescita e aumenta la vulnerabilità alle malattie.

Pulizia dopo l'utilizzo

Per avere ottime prestazioni, pulite la parte interna dell'apparato di taglio. Se si lasciano accumulare i residui della falciatura nell'apparato di taglio, le prestazioni dell'attrezzo diminuiscono.

Note:

Note:

Condizioni e prodotti coperti

The Toro® Company e la sua affiliata, Toro Warranty Company garantiscono all'acquirente originale*, ai sensi di un accordo tra di loro siglato, la riparazione di qualsiasi prodotto Toro utilizzato a normale uso residenziale* qualora esso presentasse difetti di materiale o lavorazione. I seguenti periodi di tempo vengono applicati dalla data d'acquisto originale:

Prodotti

Tosaerba elettrici con operatore a piedi
Rider con motore posteriore
Trattori per tappeti erbosi e giardini
Prodotti elettrici portatili
Spazzaneve
Consumer Zero Turn

Periodo di garanzia

Garanzia limitata di due anni
Garanzia limitata di due anni
Garanzia limitata di due anni
Garanzia limitata di due anni
Garanzia limitata di due anni

* "Acquirente originale" significa la persona che ha acquistato i prodotti Toro originariamente.

* "Normale uso residenziale" significa l'uso del prodotto sul lotto della vostra abitazione. L'utilizzo in più luoghi è considerato uso commerciale, ed in questo caso viene applicata la garanzia per uso commerciale.

Garanzia limitata per uso commerciale

I prodotti e gli accessori Consumer Toro utilizzati a scopo commerciale, istituzionale o per noleggio sono garantiti esenti da difetti di materiale e lavorazione per i seguenti periodi di tempo dalla data d'acquisto originale:

Prodotti

Tosaerba elettrici con operatore a piedi
Rider con motore posteriore
Trattori per tappeti erbosi e giardini
Prodotti elettrici portatili
Spazzaneve
Consumer Zero Turn

Periodo di garanzia

Garanzia di 90 giorni
Garanzia di 90 giorni
Garanzia di 90 giorni
Garanzia di 90 giorni
Garanzia di 90 giorni
Garanzia di 45 giorni

Istruzioni per ottenere il servizio in garanzia

Se credete che il vostro prodotto Toro presenti un difetto di materiale o lavorazione, procedete come segue.

1. Per la revisione del prodotto rivolgetevi al rivenditore di zona. Se per un qualsiasi motivo non fosse possibile contattare il vostro rivenditore di zona, per la revisione del prodotto potete rivolgervi a un distributore autorizzato Toro.
2. Portate il prodotto e la prova d'acquisto (ricevuta di vendita) dove lo avete acquistato o al Centro Assistenza.

Se per qualsiasi motivo non siete soddisfatti dell'analisi o del servizio del Centro Assistenza, contattate l'importatore Toro oppure noi stessi al:

Customer Care Department, Consumer Division
Toro Warranty Company
8111 Lyndale Avenue South
Bloomington, MN 55420-1196
Manager: Assistenza tecnica prodotti: 001-952-887-8248

Vedere l'acclusa lista dei distributori.

Responsabilità del proprietario

In veste di proprietario dovete mantenere il vostro prodotto Toro osservando le procedure di manutenzione riportate nel manuale dell'operatore. La manutenzione ordinaria è a vostro carico, sia essa eseguita da un concessionario o da voi stesso.

Articoli e condizioni non coperti da garanzia

Quanto segue è escluso dalla presente espressa garanzia.

- Il costo della regolare manutenzione e di ricambi tipo filtri, carburante, lubrificanti, parti per la messa a punto, affilatura lame e regolazione della frizione.
- Qualsiasi prodotto o pezzo modificato o impropriamente utilizzato, o che debba essere sostituito o riparato a causa di normale usura, incidenti o mancanza di corretta manutenzione.
- Le riparazioni necessarie a causa dell'uso di carburante inadatto, presenza di sostanze inquinanti nel sistema di alimentazione o mancanza di un'adeguata preparazione del sistema di alimentazione prima di pause di utilizzo di oltre tre mesi.
- Motore e trasmissione, che sono coperti dalle pertinenti garanzie del produttore, con clausole e condizioni a parte.

Tutte le riparazioni coperte dalla presente garanzia devono essere eseguite da un Centro Assistenza Toro autorizzato, utilizzando parti di ricambio Toro approvate.

Condizioni generali

L'acquisto è coperto dalle leggi nazionali di ciascun paese. La presente garanzia non limita i diritti riservati all'acquirente da tali leggi.

International Distributor List—Consumer Products

Distributor:	Country:	Phone Number:
Atlantis Su ve Sulama Sistemleri Lt	Turkey	90 216 344 86 74
Balama Prima Engineering Equip	Hong Kong	852 2155 2163
B-Ray Corporation	Korea	82 32 551 2076
Casco Sales Company	Puerto Rico	787 788 8383
Ceres S.A	Costa Rica	506 239 1138
CSSC Turf Equipment (pvt) Ltd	Sri Lanka	94 11 2746100
Cyril Johnston & Co	Nothern Ireland	44 2890 813 121
Equivier	Mexico	52 55 539 95444
Femco S.A.	Guatemala	502 442 3277
G.Y.K. Company Ltd.	Japan	81 726 325 861
Geomechaniki of Athens	Greece	30 10 935 0054
Guandong Golden Star	China	86 20 876 51338
Hako Gorund and Garden	Sweden	46 35 10 0000
Hydroturf Int. Co	Dubai United Arab Emirates	97 14 347 9479
Hydroturf Egypt LLC	Egypt	202 519 4308
Ibea S.p.A.	Italy	39 0331 853611
Irriamc	Portugal	351 21 238 8260
Jean Heybroek b.v.	Netherlands	31 30 639 4611
Lely (U.K.) Limited	United Kingdom	44 1480 226 800
Maquiver S.A.	Colombia	57 1 236 4079
Maruyama Mfg. Co. Inc.	Japan	81 3 3252 2285
Metra Kft	Hungary	36 1 326 3880
Mountfield a.s.	Czech Republic	420 255 704 220
Munditol S.A.	Argentina	54 11 4 821 9999
Oslinger Turf Equipment SA	Ecuador	593 4 239 6970
Oy Hako Ground and Garden Ab	Finland	358 987 00733
Parkland Products Ltd	New Zealand	64 3 34 93760
Prochaska & Cie	Austria	43 1 278 5100
RT Cohen 2004 Ltd	Israel	972 986 17979
Riversa	Spain	34 9 52 83 7500
Roth Motorgerate GmBh & Co	Germany	49 7144 2050
Sc Svend Carlsen A/S	Denmark	45 66 109 200
Solvert S.A.S	France	33 1 30 81 77 00
Spypros Stavrinides Limited	Cyprus	357 22 434131
Surge Systems India Limited	India	91 1 292299901
T-Markt Logistics Ltd	Hungary	36 26 525 500
Toro Australia	Australia	61 3 9580 7355
Toro Europe BVBA	Belgium	32 14 562 960