



50-tums Recycler®-set

TimeCutter® Z4000/5000 Series Riding Mower

Modellnr 79312

Monteringsanvisningar

Montering

Lösa delar

Använd diagrammet nedan för att kontrollera att alla delar finns med.

Tillvägagångssätt	Beskrivning	Antal	Användning
1	Inga delar krävs	–	Förbereda klipparen.
2	Vänster skärm Höger skärm Ratt Böjd bricka	1 4 4	Montera den övre skärmen.
3	Stötplåt Phillips-skruv (nr 8 x 5/8 tum)	3 6	Montera stötplåtarna.
4	Återvinningsdekal	1	Montera dekalen.
5	Återvinningsklipparkniv	2	Montera knivarna och klipparen

1

Förbereda klipparen

Inga delar krävs

Tillvägagångssätt

1. Stäng av motorn och ta ut tändningsnyckeln.
2. Ta bort klipparen såsom beskrivs i *bruksanvisningen*.
3. Vänd klipparen uppochnerd.
4. Ta bort klipparens knivar såsom beskrivs i *bruksanvisningen*.

2

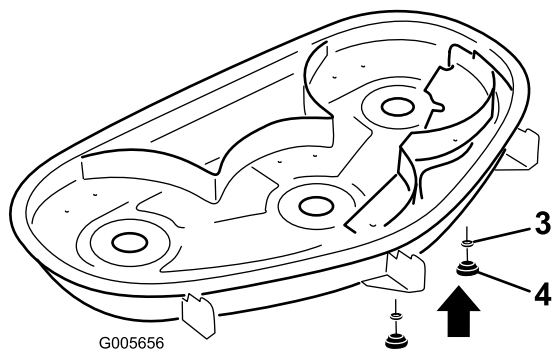
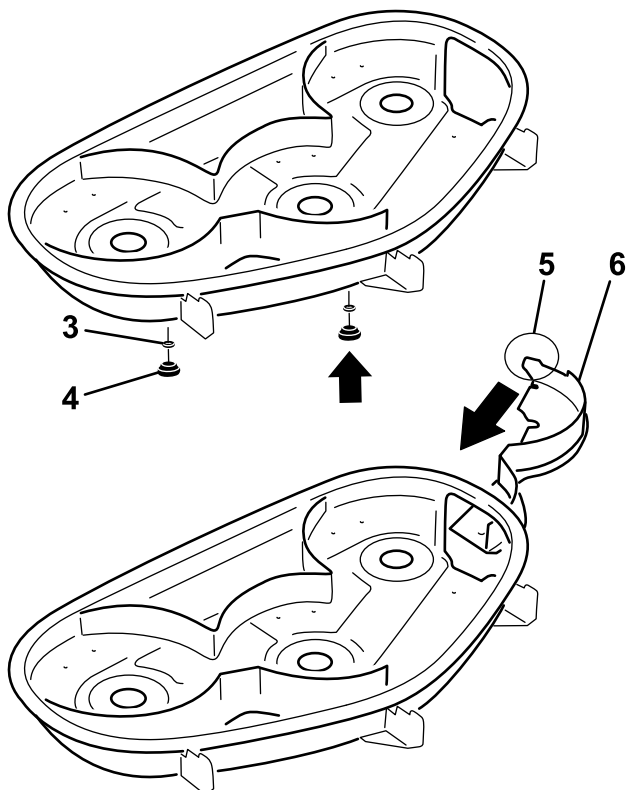
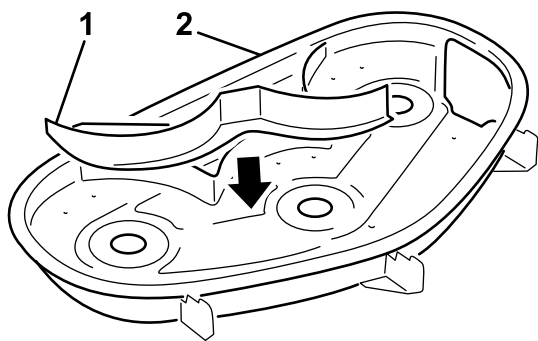
Montera skärmarna

Delar som behövs till detta steg:

1	Vänster skärm
	Höger skärm
4	Ratt
4	Böjd bricka

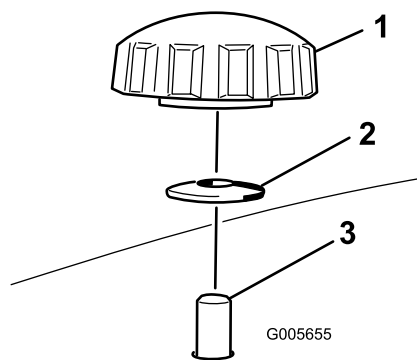
Tillvägagångssätt

1. Leda reda på de fyra hålen i klipparen där skärmens monteringsstappar ska sättas i (Figur 1) och ta bort eventuella fästelement från dem.
2. Montera vänster skärm på däcket genom att fästa tapparna på skärmen från ovansidan på klipparen med hjälp av två rattar och böjda brickor (den kupade sidan ska vara vänd mot klipparen) såsom visas i Figur 1 och Figur 2.



Figur 1

- | | |
|------------------|------------------------------------------|
| 1. Vänster skärm | 4. Ratt |
| 2. Klippare | 5. Flik (måste förbli utanför klipparen) |
| 3. Böjd bricka | 6. Höger skärm |



Figur 2

- | | |
|----------------|-----------------------------------------|
| 1. Ratt | 3. Skärmtapp som kommer genom klipparen |
| 2. Böjd bricka | |

- Skjut den högra skärmen genom utkastaröppningen och fäst den med två rattar och böjda brickor (den kupade sidan ska vara vänd mot klipparen) såsom visas i Figur 1 och Figur 2.

Viktigt: Se till att fliken längst till höger på den högra skärmen är utanför klipparen och ligger rakt mot gräsklipparens sida.

3

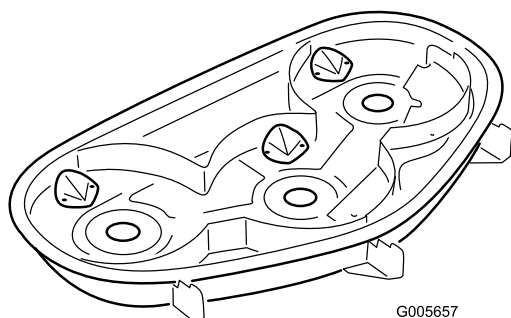
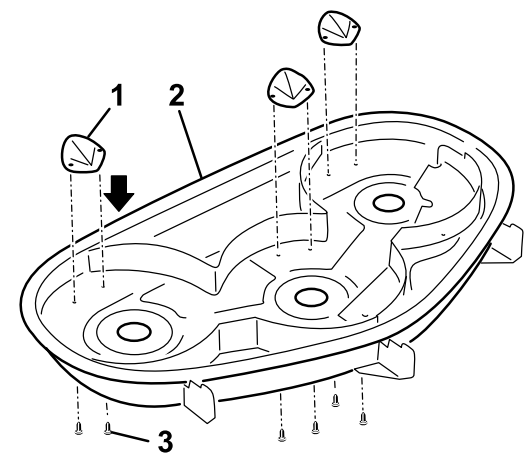
Montera stötplåtarna

Delar som behövs till detta steg:

3	Stötplåt
6	Phillips-skruv (nr 8 x 5/8 tum)

Tillvägagångssätt

- Rikta in de tre stötplåtarna med hålen på däckets ovansida (Figur 3). Den långa lutningsvinkeln på stötplåtarna måste vara vänd inåt.



Figur 3

1. Klippdäck 2. Stötplåt, monterad

- Om det finns nitar som blockerar monteringshålén på klipparen ska du borra ut mitten på varje nit med ett 5 mm borrar och kasta niten.
- Fäst plåtarna på däckets med sex stycken Phillips-skruvar (nr 8 x 5/8 tum). Skruvarna kommer upp genom oändelen på klipparen och in i plåten (Figur 3).

4

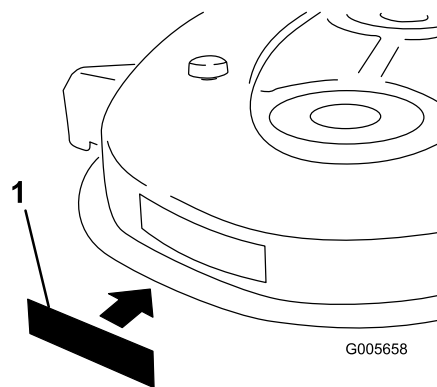
Montera dekalen

Delar som behövs till detta steg:

1	Återvinningsdekal
---	-------------------

Tillvägagångssätt

Fäst dekalen på klipparens vänstra sida (Figur 4).



Figur 4

1. Återvinningsdekal 2. Klipparens vänstra sida

5

Montera knivarna och klipparen

Delar som behövs till detta steg:

2	Återvinningsklipparkniv
---	-------------------------

Tillvägagångssätt

- Montera de nya återvinningsklipparknivarna såsom beskrivs i *bruksanvisningen*.
- Montera klipparen såsom beskrivs i *bruksanvisningen*.

Körning

Övergå till att använda sidoutkastaren



Om ingen gräsriktare, utkastarlucka eller komplett gräsuppsamlare har monterats kan du och andra komma i kontakt med knivarna eller träffas av utslungat skräp. Kontakt med roterande kniv(ar) och utslungat skräp kan orsaka skador eller leda till dödsfall.

- Ta aldrig bort gräsriktaren från klipparen eftersom den riktar avfallet ner mot gräset. Byt omedelbart ut gräsriktaren om den skadas.
- Placera aldrig händerna eller fötterna under klipparen.
- Försök aldrig att rensa utkastaren eller knivarna utan att koppla ur kraftuttaget (PTO) och vrida tändningsnyckeln till avslaget läge (Off). Ta även ut nyckeln och dra av tändkabeln från tändstiftet/-stiften.

Obs: Om du vill använda klipparen i sidoutkastläget ska du endast ta bort den högra skärmen. Monteringsdelar måste monteras i öppna hål.

1. Stäng av motorn och ta ut tändningsnyckeln.
2. Ta bort de två rattarna och de böjda brickorna som fäster den högra skärmen på klipparen.
3. Ta bort den högra skärmen och sänk gräsriktaren över utkastaröppningen.

Viktigt: Kontrollera att klipparen har en gångjärnsupphängd gräsriktare som fördelar det klippta gräset åt sidan och ner i gräsmattan i sidoutkastläget.

4. Montera de fästelement som du tog bort tidigare i hålen upptill på klipparen för att förhindra omkringflygande skräp.

För mullning av klipptet ska du montera den högra skärmen. Se Montera skärmarna.

Arbetstips

Välja rätt klipphöjdsinställning utifrån förhållandena

Klipp av cirka 25 mm eller högst 1/3 av grässtrået. Vid klippning av ovanligt frodigt och tätt gräs kan det vara nödvändigt att höja klipphöjdsinställningen ytterligare ett steg, eller att ändra till sidoutkast eller uppsamlingsläge.

Klippa under extrema förhållanden

Luft behövs så att gräsklipppet kan klippas flera gånger i klipparkåpan, så ställ inte in klipphöjden för lågt och låt inte klipparkåpan helt omges av oklippt gräs. Försök att alltid ha en sida av klipparkåpan fri från oklippt gräs så att luft kan sugas in i kåpan. Om du börjar med att klippa mitt i ett oklippt område kan du köra maskinen långsammare och bakåt om gräsklipparen börjar blockeras.

Klippa med rätt mellanrum

I normala fall behöver gräs klippas var 4:e till var 5:e dag. Kom dock ihåg att gräs växer olika snabbt under de olika årstiderna. Detta innebär att om du vill upprätthålla samma längd på gräset – vilket är en god vana – behöver du klippa oftare under tidig vår, men bara var 8:e till var 10:e dag mitt på sommaren eftersom grästillväxten avtar då. Om du inte kan klippa gräset under en längre period på grund av vädret eller andra orsaker, bör du ändra till sidoutkast eller uppsamlingsläge eller först klippa med hög klippinställning och därefter klippa igen 2–3 dagar senare med lägre klippinställning.

Klipp alltid med skarpslipade knivar

En vass kniv klipper rent utan att slita och rycka av grässtråna som en slö kniv. Om gräset slits och rycks av gulnar det i ändarna vilket minskar växten och ökar risken för sjukdomar.

Rengöra efter användning

Rengör undersidan av gräsklipparkåpan för bästa möjliga prestanda. Om beläggning tillåts att bildas i gräsklipparkåpan försämras klippprestandan.

Anteckningar:

Anteckningar:



Toro garanti

Fel och produkter som omfattas

The Toro® Company och dess dotterbolag, Toro Warranty Company, lovar tillsammans, enligt ett gemensamt avtal, den ursprungliga köparen* att reparera en Toro-produkt som använts för normalt arbete i hemmet* om ett material- eller utförandefel uppstått. Följande tidsperioder gäller från det ursprungliga inköpsdatumet:

Produkter	Garantiperiod
Manuell motordriven klippare	Två års begränsad garanti
Åkgräsklippare med motor bak	Två års begränsad garanti
Åkgräsklippare	Två års begränsad garanti
Elektriska handhållna produkter	Två års begränsad garanti
Snöslungor	Två års begränsad garanti
Konsumentklippare med noll vädradie	Två års begränsad garanti

* Med "Ursprunglig köpare" avses den person som ursprungligen köpte Toro-produkterna.

* Med "Normalt arbete i hemmet" avses bruk av produkten i hemmet. Om produkten används på fler än ett ställe räknas det som kommersiellt bruk och då gäller garantin för kommersiellt bruk.

Begränsad garanti för kommersiellt bruk

Garantin gäller Toro-konsumentprodukter och tillbehör som används i kommersiellt syfte, utbildnings- eller uthyrningssyfte rörande material- eller utförandefel under följande tidsperioder från inköpsdatum:

Produkter	Garantiperiod
Manuell motordriven klippare	90 dagars garanti
Åkgräsklippare med motor bak	90 dagars garanti
Åkgräsklippare	90 dagars garanti
Elektriska handhållna produkter	90 dagars garanti
Snöslungor	90 dagars garanti
Konsumentklippare med noll vädradie	45 dagars garanti

Anvisningar för garantiservice

Följ denna procedur om du tror att det är något fel på din Toro-produkt rörande material eller utförande:

1. Kontakta din försäljningsrepresentant för att ordna produktservice. Om du av någon anledning inte kan kontakta din representant kan du i stället kontakta en Toro-auktoriserad återförsäljare för att få service där.
2. Ta med produkten och inköpsbeviset (kvitto) till försäljningsstället eller återförsäljaren.

Om du av någon anledning är missnöjd med din återförsäljares analys eller med den hjälp du får kontaktar du Toro-importören eller oss på:

Customer Care Department, Consumer Division
Toro Warranty Company
8111 Lyndale Avenue South
Bloomington, MN 55420-1196
Chef: Teknisk produktsupport: 001-952-887-8248

Se bifogad återförsäljarlista.

Ägarens ansvar

Du måste underhålla din Toro-produkt enligt de underhållsprocedurer som beskrivs i användarhandboken. Sådant rutinunderhåll bekostas av dig, oavsett om det utförs av en återförsäljare eller av dig själv.

Produkter och fel som inte omfattas

Denna uttryckliga garanti omfattar inte:

- Kostnader för regelbundet underhåll rörande service och reservdelar, exempelvis filter, bränsle, smörjmedel, delar för finjustering av motorn, knivslipning, broms- och kopplingsjustering.
- Alla produkter eller delar som ändras, används felaktigt eller som måste bytas ut eller repareras på grund av normalt slitage, olyckshändelse eller felaktigt underhåll.
- Nödvändiga reparationer på grund av felaktigt bränsle, föroreningar i bränslesystemet eller fel som uppstår på grund av otillräcklig förberedelse av bränslesystemet för en inaktiv period som är längre än tre månader.
- Motor och transmission. Täcks av respektive tillverkares garanti med separata villkor och regler.

Alla reparationer som täcks av denna garanti måste utföras av en auktoriserad Toro-återförsäljare med reservdelar som godkänts av Toro.

Allmänna villkor

Köparens rättigheter regleras av de nationella lagar som gäller i respektive land. De rättigheter köparen har i dessa lagar begränsas inte genom denna garanti.

International Distributor List—Consumer Products

Distributor:	Country:	Phone Number:
Atlantis Su ve Sulama Sistemleri Lt	Turkey	90 216 344 86 74
Balama Prima Engineering Equip	Hong Kong	852 2155 2163
B-Ray Corporation	Korea	82 32 551 2076
Casco Sales Company	Puerto Rico	787 788 8383
Ceres S.A	Costa Rica	506 239 1138
CSSC Turf Equipment (pvt) Ltd	Sri Lanka	94 11 2746100
Cyril Johnston & Co	Nothern Ireland	44 2890 813 121
Equivier	Mexico	52 55 539 95444
Femco S.A.	Guatemala	502 442 3277
G.Y.K. Company Ltd.	Japan	81 726 325 861
Geomechaniki of Athens	Greece	30 10 935 0054
Guandong Golden Star	China	86 20 876 51338
Hako Gorund and Garden	Sweden	46 35 10 0000
Hydroturf Int. Co	Dubai United Arab Emirates	97 14 347 9479
Hydroturf Egypt LLC	Egypt	202 519 4308
Ibea S.p.A.	Italy	39 0331 853611
Irriamc	Portugal	351 21 238 8260
Jean Heybroek b.v.	Netherlands	31 30 639 4611
Lely (U.K.) Limited	United Kingdom	44 1480 226 800
Maquiver S.A.	Colombia	57 1 236 4079
Maruyama Mfg. Co. Inc.	Japan	81 3 3252 2285
Metra Kft	Hungary	36 1 326 3880
Mountfield a.s.	Czech Republic	420 255 704 220
Munditol S.A.	Argentina	54 11 4 821 9999
Oslinger Turf Equipment SA	Ecuador	593 4 239 6970
Oy Hako Ground and Garden Ab	Finland	358 987 00733
Parkland Products Ltd	New Zealand	64 3 34 93760
Prochaska & Cie	Austria	43 1 278 5100
RT Cohen 2004 Ltd	Israel	972 986 17979
Riversa	Spain	34 9 52 83 7500
Roth Motorgerate GmBh & Co	Germany	49 7144 2050
Sc Svend Carlsen A/S	Denmark	45 66 109 200
Solvert S.A.S	France	33 1 30 81 77 00
Spypros Stavrinides Limited	Cyprus	357 22 434131
Surge Systems India Limited	India	91 1 292299901
T-Markt Logistics Ltd	Hungary	36 26 525 500
Toro Australia	Australia	61 3 9580 7355
Toro Europe BVBA	Belgium	32 14 562 960