



Count on it.

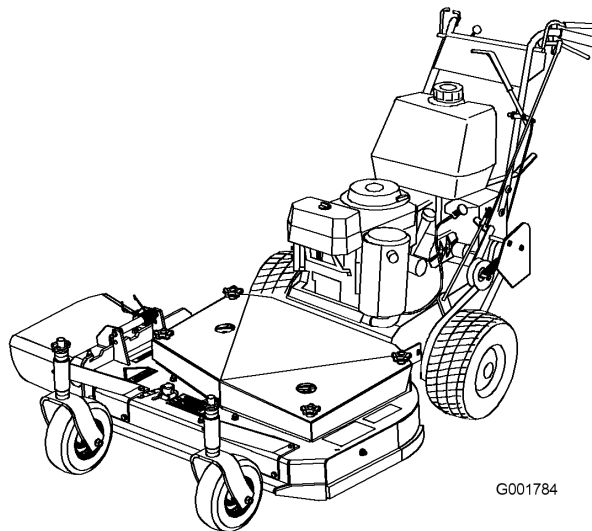
Manuel de l'utilisateur

Tondeuse autotractée commerciale

Plateau fixe, poignées pistolet, transmission par engrenages, avec plateau de coupe **TURBO FORCE®** de 32 ou 36 pouces

N° de modèle 30682—N° de série 270000001 et suivants

N° de modèle 30684—N° de série 270000001 et suivants



G001784

Attention

CALIFORNIE

Proposition 65 - Avertissement

The engine exhaust from this product contains chemicals known to the State of California to cause cancer, birth defects, or other reproductive harm.

This spark ignition system complies with Canadian ICES-002.

Important: This engine is not equipped with a spark arrester muffler. It is a violation of California Public Resource Code Section 4442 to use or operate the engine on any forest-covered, brush-covered, or grass-covered land. Other states or federal areas may have similar laws.

The enclosed *Engine Owner's Manual* is supplied for information regarding the US Environmental Protection Agency (EPA) and the California Emission Control Regulation of emission systems, maintenance, and warranty. Replacements may be ordered through the engine manufacturer.

Introduction

Lisez attentivement ces informations pour apprendre comment utiliser et entretenir correctement votre produit, et éviter de l'endommager ou de vous blesser. Vous êtes responsable de l'utilisation sûre et correcte du produit.

Vous pouvez contacter Toro directement à www.Toro.com pour tout renseignement concernant un produit ou un accessoire, pour obtenir l'adresse des concessionnaires ou pour enregistrer votre produit.

Lorsque vous contactez un distributeur ou un réparateur Toro agréé pour l'entretien de votre machine, pour vous procurer des pièces Toro d'origine ou pour obtenir des renseignements complémentaires, soyez prêt(e) à lui fournir les numéros de modèle et de série du produit. Figure 1 indique l'emplacement des numéros de modèle et de série du produit. Inscrivez les numéros dans l'espace réservé à cet effet.

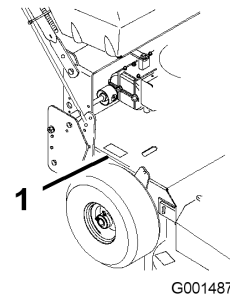


Figure 1

1. Emplacement des numéros de modèle et de série

N° de modèle _____

N° de série _____

Les mises en garde de ce manuel soulignent les dangers potentiels et sont signalées par le symbole de sécurité (Figure 2), qui indique un danger pouvant entraîner des blessures graves ou mortelles si les précautions recommandées ne sont pas respectées.



Figure 2

1. Symbole de sécurité

Deux autres termes sont également utilisés pour faire passer des informations essentielles : **Important**, pour attirer l'attention sur des informations mécaniques spécifiques, et **Remarque**, pour des informations d'ordre général méritant une attention particulière.

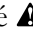
Table des matières

Introduction.....	2
Sécurité	4
Consignes de sécurité	4
Consignes de sécurité	5
Graphique d'inclinaison.....	7
Autocollants de sécurité et d'instruction	8
Mise en service.....	11
1 Contrôle des niveaux de liquides et de la pression des pneus.....	11
2 Lire le manuel et visionner les informations de sécurité	11
Vue d'ensemble du produit	12
Commandes	12
Caractéristiques techniques.....	13

Attachments/Accessories.....	13	Entretien des commandes.....	37
Utilisation.....	14	Réglage des tiges de commande	37
Ajout de carburant.....	14	Entretien du plateau de coupe.....	38
Sécurité avant tout.....	15	Entretien des lames de coupe	38
Utilisation des verrous de frein de		Réglage du frein des lames	40
stationnement et de point mort	15	Remplacement du déflecteur d'herbe.....	40
Démarrage et arrêt du moteur	16	Remisage.....	41
Fonctionnement du levier de commande des		Nettoyage et remisage.....	41
lames (PDF)	17	Dépistage des défauts	43
Système de sécurité.....	17	Schémas	45
Marche avant ou arrière	18		
Arrêt de la tondeuse.....	18		
Transport de la machine.....	18		
Éjection latérale ou broyage de l'herbe	19		
Réglage de la tension de la courroie de			
transmission aux roues.....	19		
Réglage de la hauteur de coupe.....	20		
Réglage de la hauteur du guidon	21		
Tableau de hauteur de coupe	23		
Entretien.....	24		
Programme d'entretien recommandé	24		
Lubrification	25		
Procédure de graissage	25		
Lubrification des roulements des roues			
pivotantes et des roues.....	25		
Graissage des accouplements de la			
transmission	25		
Graissage de la poulie de tension de la courroie			
du plateau de coupe	25		
Entretien du moteur	26		
Entretien du filtre à air	26		
Vidange de l'huile moteur et remplacement du			
filtre	27		
Entretien des bougies	28		
Entretien du système d'alimentation.....	30		
Vidange du réservoir de carburant.....	30		
Remplacement du filtre à carburant	30		
Entretien du système d'entraînement	31		
Contrôle de la pression des pneus.....	31		
Entretien du système de refroidissement	32		
Nettoyage de la grille d'entrée d'air	32		
Nettoyage du circuit de refroidissement.....	32		
Entretien des freins	33		
Entretien des freins	33		
Entretien des courroies.....	34		
Contrôle des courroies.....	34		
Remplacement de la courroie de			
transmission	34		
Remplacement de la courroie de			
transmission	34		
Remplacement de la courroie du plateau de			
coupe	34		
Réglage de la tension de la courroie du plateau			
de coupe.....	36		

Sécurité

Remarque: L'ajout d'accessoires non conformes aux spécifications de l'American National Standards Institute et fabriqués par d'autres constructeurs entraîne la non-conformité de la machine.

Cette machine peut occasionner des accidents si elle est mal utilisée ou mal entretenue. Pour réduire les risques d'accidents et de blessures, respectez les consignes de sécurité qui suivent. Tenez toujours compte des mises en garde signalées par le symbole de sécurité  et la mention PRUDENCE, ATTENTION ou DANGER. Ne pas les respecter, c'est risquer de vous blesser, parfois mortellement.

Consignes de sécurité

Les instructions suivantes sont issues de la norme ANSI B71.4-2004.

Formation

- Lisez le manuel de l'utilisateur et toute autre documentation de formation. Il incombe au propriétaire de la machine d'expliquer le contenu du manuel aux personnes (utilisateurs, mécaniciens, etc.) qui ne maîtrisent pas suffisamment la langue dans laquelle il est rédigé.
- Familiarisez-vous avec le maniement correct du matériel, les commandes et les symboles de sécurité.
- Les utilisateurs et mécaniciens doivent tous posséder les compétences nécessaires. Le propriétaire de la machine doit assurer la formation des utilisateurs.
- Ne laissez jamais un enfant ou une personne non-qualifiée utiliser la machine ou en faire l'entretien. Certaines législations imposent un âge minimum pour l'utilisation de ce type d'appareil.
- Le propriétaire/l'utilisateur est responsable des dommages matériels ou corporels et peut les prévenir.

Préparation

- Examinez la zone de travail pour déterminer quels accessoires et équipements vous permettront d'exécuter votre tâche correctement et sans danger. N'utilisez que les accessoires et équipements agréés par le constructeur.
- Portez des vêtements appropriés, y compris un casque, des lunettes de protection et des protège-oreilles. Les cheveux longs, les vêtements amples et les bijoux peuvent se prendre dans les pièces mobiles.

- Examinez la zone de travail et enlevez tout objet susceptible d'être projeté par la machine (pierres, jouets, câbles, etc.).
- Soyez particulièrement prudent lorsque vous manipulez un carburant quel qu'il soit, en raison de son inflammabilité et du risque d'explosion des vapeurs qu'il dégage.
 - N'utilisez que des récipients homologués.
 - Ne retirez jamais le bouchon du réservoir et n'ajoutez jamais de carburant quand le moteur est en marche. Laissez refroidir le moteur avant de faire le plein. Ne fumez pas.
 - Ne faites jamais le plein et ne vidangez jamais le réservoir de carburant à l'intérieur.
- Vérifiez toujours que les commandes de présence de l'utilisateur, les contacteurs de sécurité et les capots de protection sont en place et fonctionnent correctement. Si ce n'est pas le cas, n'utilisez pas la machine.

Utilisation

- Ne faites jamais tourner le moteur dans un local fermé.
- N'utilisez la machine que sous un bon éclairage et méfiez-vous des trous et autres dangers cachés.
- Vérifiez que tous les embrayages sont au point mort et que le frein de stationnement est serré avant de mettre le moteur en marche. Le moteur ne doit être mis en marche que depuis la position de conduite.
- Veillez à ne pas perdre l'équilibre quand vous utilisez la machine, surtout en marche arrière. Marchez, ne courez pas ! Ne travaillez jamais sur de l'herbe humide, au risque de glisser.
- Ralentissez et soyez particulièrement prudent sur les pentes. Déplacez-vous toujours transversalement sur les pentes. L'état de la surface de travail peut modifier la stabilité de la machine. Soyez prudent lorsque vous travaillez à proximité de dénivellations.
- Ralentissez et soyez prudent quand vous changez de direction et quand vous faites demi-tour sur les pentes.
- Ne relevez jamais le plateau de coupe quand les lames tournent.
- N'utilisez jamais la machine sans vérifier que les capots de la prise de force et autres capots de protection sont solidement fixés en place. Vérifiez la fixation, le réglage et le fonctionnement de tous les verrouillages de sécurité.

- N'utilisez jamais la machine si le déflecteur de l'éjecteur est relevé, déposé ou modifié, sauf si vous utilisez un bac à herbe.
- Ne modifiez pas le réglage du régulateur et ne faites pas tourner le moteur à un régime excessif.
- Arrêtez-vous sur une surface plane, débrayez toutes les commandes, serrez le frein de stationnement (le cas échéant) et arrêtez le moteur avant de quitter le poste de conduite, pour quelque raison que ce soit, y compris pour vider les bacs à herbe ou déboucher l'éjecteur.
- Arrêtez la machine et examinez l'état des lames si vous heurtez un obstacle ou si la machine vibre de manière inhabituelle. Effectuez les réparations nécessaires avant de réutiliser la machine.
- N'approchez pas les pieds et les mains du plateau de coupe.
- Avant de faire marche arrière, vérifiez derrière vous que la voie est libre juste derrière la machine et sur sa trajectoire.
- Tenez les personnes et les animaux à distance.
- Ralentissez et soyez prudent quand vous changez de direction et quand vous traversez des routes et des trottoirs. Arrêtez les lames quand vous ne tondez pas.
- Sachez dans quel sens s'effectue l'éjection et faites en sorte qu'elle ne soit dirigée vers personne.
- N'utilisez pas la machine sous l'emprise de l'alcool, de drogues ou de médicaments.
- Soyez prudent pour charger la machine sur une remorque ou un véhicule utilitaire, et pour la décharger.
- Soyez prudent à l'approche de tournants sans visibilité, de buissons, d'arbres ou d'autres objets susceptibles de masquer la vue.
- Fermez le robinet d'arrivée de carburant si vous remisez ou transportez la machine. Ne stockez pas le carburant à proximité d'une flamme et ne vidangez pas le réservoir de carburant à l'intérieur.
- Garez la machine sur un sol plat et horizontal. Serrez le frein de stationnement. Ne confiez jamais l'entretien de la machine à des personnes non qualifiées.
- Utilisez des chandelles pour supporter les composants lorsque c'est nécessaire.
- Libérez la pression emmagasinée dans les composants avec précaution.
- Débranchez la batterie ou le fil de bougie avant d'entreprendre des réparations. Débranchez toujours la borne négative avant la borne positive. Rebranchez toujours la borne positive avant la borne négative.
- Soyez prudent lorsque vous examinez les lames. Touchez-les uniquement avec des gants ou enveloppées dans un chiffon, et toujours avec précaution. Remplacez toujours les lames défectueuses. N'essayez jamais de les redresser ou de les souder.
- N'approchez jamais les mains ou les pieds des pièces en mouvement. Dans la mesure du possible, évitez de procéder à des réglages sur la machine quand le moteur tourne.
- Maintenez toutes les pièces en bon état de marche et la fixation bien serrée. Remplacez tous les autocollants usés ou endommagés.

Entretien et remisage

- Débrayez toutes les commandes, serrez le frein de stationnement, arrêtez le moteur et retirez la clé de contact ou débranchez la bougie. Attendez l'arrêt complet de toutes les pièces en mouvement avant de régler, de nettoyer ou de réparer la machine.
- Enlevez les débris d'herbe coupée et autres agglomérés sur le plateau de coupe, les dispositifs d'entraînement, les silencieux et le moteur pour éviter les risques d'incendie. Nettoyez les coulées éventuelles d'huile ou de carburant.
- Laissez refroidir le moteur avant de remiser la machine à l'écart de toute flamme.

Consignes de sécurité

La liste suivante contient des instructions de sécurité spécifiques aux produits Toro ainsi que d'autres informations essentielles.

Ce produit peut sectionner les mains ou les pieds et projeter des objets. Respectez toujours toutes les mesures de sécurité pour éviter des blessures graves, voire mortelles.

Ce produit est conçu pour couper et recycler l'herbe ou pour la ramasser s'il est équipé d'un bac à herbe. Tout autre usage peut s'avérer dangereux pour l'utilisateur ou les personnes à proximité.

Consignes générales d'utilisation

- Vérifiez que personne ne se trouve dans la zone de travail avant de commencer. Arrêtez la machine si quelqu'un entre dans la zone de travail.

- Ne touchez aucune partie de la machine ou des accessoires juste après leur arrêt, car elles peuvent être très chaudes. Laissez-les refroidir avant d'entreprendre toute réparation, tout réglage ou tout entretien.
- N'utilisez que des accessoires agréés par Toro. L'utilisation d'accessoires non agréés risque d'annuler la garantie.
- Vérifiez précisément la hauteur libre avant de passer sous un obstacle quelconque (par ex. branches, portes, câbles électriques, etc.) et évitez de le toucher.

Utilisation sur pente

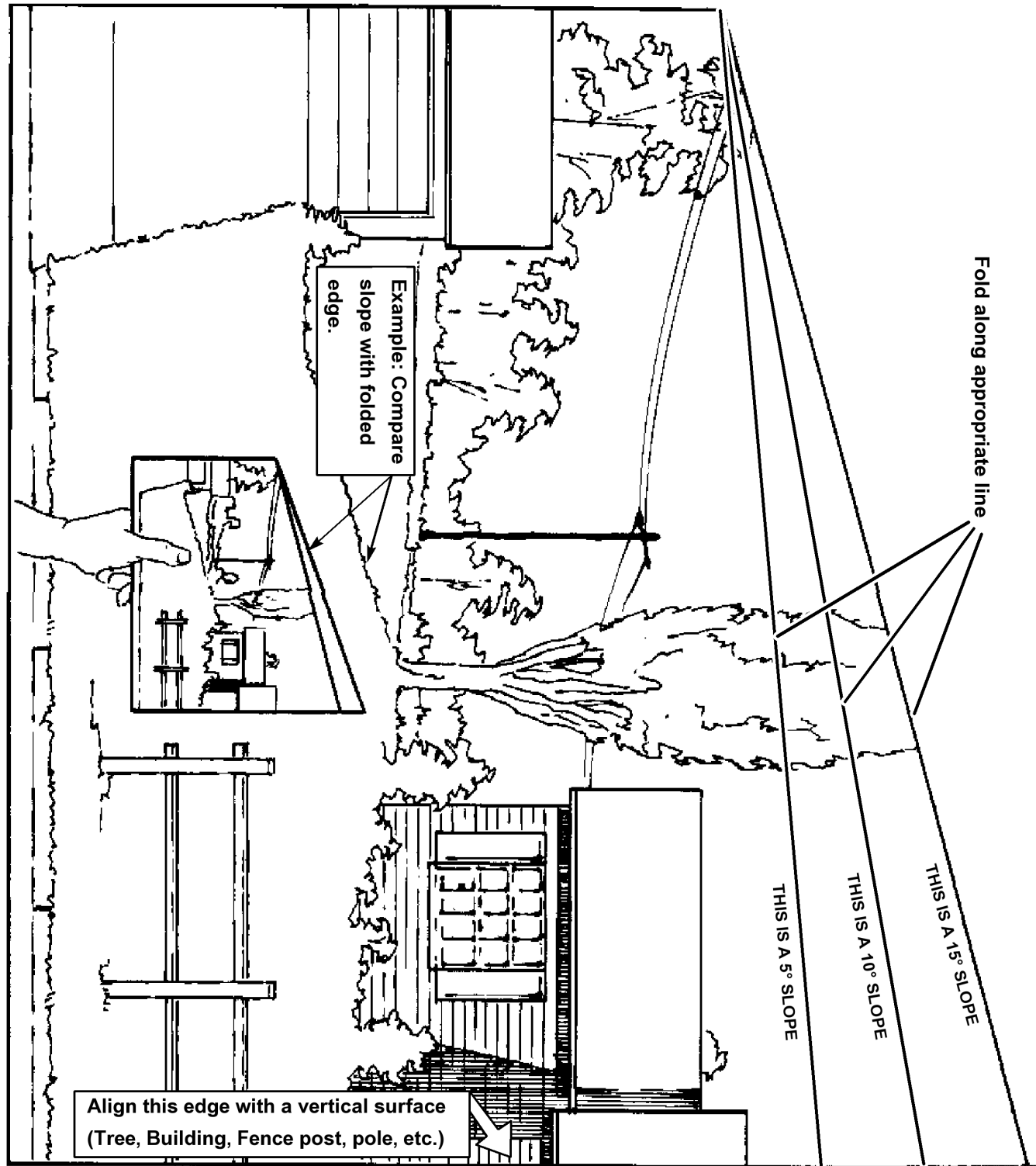
Les manœuvres sur pentes, quelles qu'elles soient, demandent une attention particulière. Ne travaillez pas sur les pentes sur lesquelles vous ne vous sentez pas à l'aise.

- Dégagez la zone de travail des obstacles éventuels tels pierres, branches, etc.
- Méfiez-vous des trous, ornières et bosses. L'herbe haute peut masquer les accidents du terrain.
- Rester prudent à proximité de dénivellations, fossés ou berges. La machine risque de se retourner si une roue passe par-dessus une dénivellation quelconque, et se retrouve dans le vide, ou si un bord s'effondre.
- Soyez particulièrement prudent quand des bacs à herbe ou d'autres accessoires sont montés sur la machine, car ils peuvent en modifier la stabilité.
- Déplacez-vous à vitesse réduite et progressivement sur les pentes. Ne changez pas soudainement de vitesse ou de direction.
- Tondez les pentes transversalement.
- Ne travaillez pas sur des pentes de plus de 15 degrés.

Entretien

- Ne remisez jamais la machine ou les bidons de carburant dans un local où se trouve une flamme nue, telle la veilleuse d'un chauffe-eau ou d'une chaudière.
- Gardez tous les écrous et boulons bien serrés, surtout ceux qui servent à fixer les lames. Maintenez le matériel en bon état de marche.
- N'enlevez pas et ne modifiez pas les dispositifs de sécurité. Vérifiez le fonctionnement des systèmes de sécurité avant chaque utilisation.
- Pour préserver les normes d'origine, n'utilisez que des pièces de rechange d'origine.
- Vérifiez souvent le fonctionnement des freins. Effectuez les réglages et l'entretien éventuellement requis.

Graphique d'inclinaison



Autocollants de sécurité et d'instruction



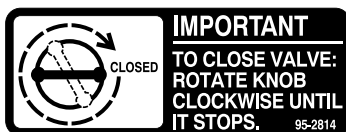
Des autocollants de sécurité et des instructions bien visibles sont placés près de tous les endroits potentiellement dangereux. Remplacez tout autocollant endommagé ou manquant.



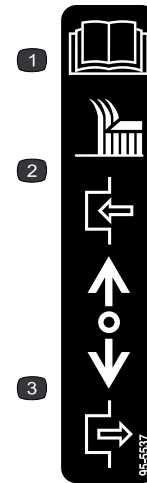
43-8480



66-1340



95-2814

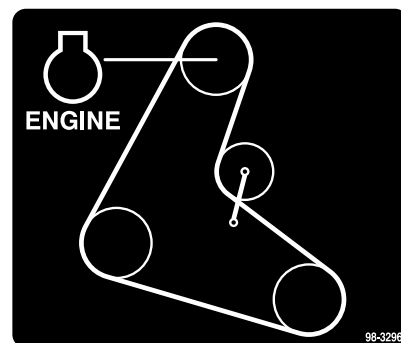


95-5537

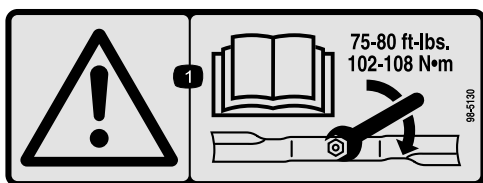
1. Consultez le *Manuel de l'utilisateur* pour savoir comment utiliser la lame de coupe.
2. Poussez en avant pour engager
3. Tirez en arrière pour désengager



98-0776



98-3296



98-5130

1. Attention – consultez le *Manuel de l'utilisateur* pour savoir comment serrer les boulons et les écrous des lames à un couple de 102 à 106 Nm (75 à 80 pi-lb).



98-5954



104-8569



105-4104

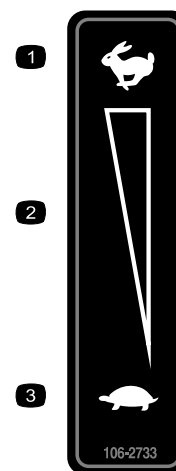
1. Marche arrière
2. Point mort
3. Vitesses de transmission



105-4111

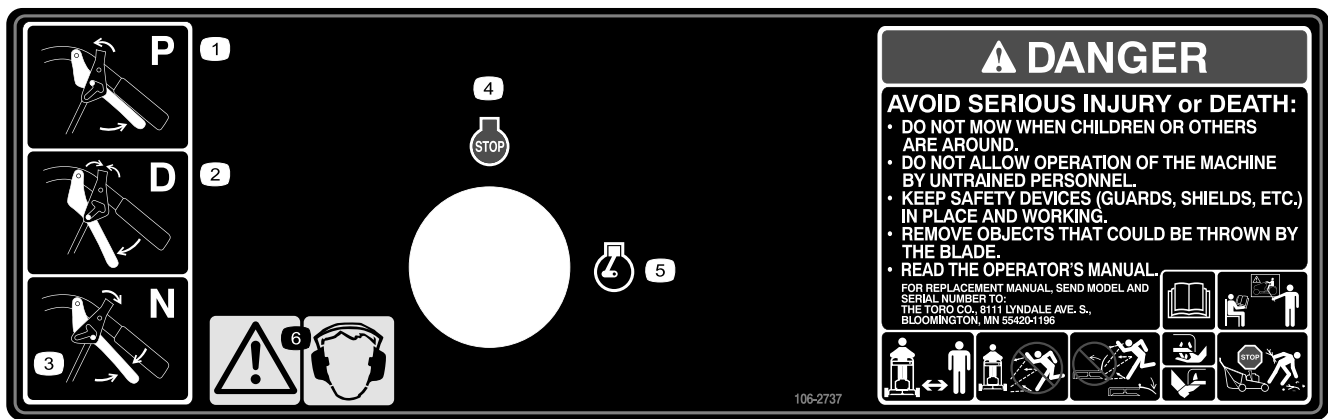


106-0699



106-2733

1. Haut régime
2. Réglage de vitesse continu
3. Bas régime



106-2737

- | | | |
|------------------|--------------------|---|
| 1. Stationnement | 3. Point mort | 5. Moteur en marche |
| 2. Marche | 4. Arrêt du moteur | 6. Attention – portez des protège-oreilles. |

Mise en service

Pièces détachées

Reportez-vous au tableau ci-dessous pour vérifier si toutes les pièces ont été expédiées.

Procédure	Description	Qté	Utilisation
1	Aucune pièce requise	–	Contrôlez les niveaux de liquides et la pression des pneus.
2	Manuel de l'utilisateur Manuel de l'utilisateur du moteur Catalogue de pièces Cassette vidéo/DVD de sécurité Fiche d'enregistrement Flexible de vidange d'huile	1 1 1 1 1 1	Lisez le Manuel de l'utilisateur et visionnez la vidéo avant d'utiliser la machine.

Remarque: Les côtés gauche et droit de la machine sont déterminés d'après la position de conduite.

1

Contrôle des niveaux de liquides et de la pression des pneus

Aucune pièce requise

Procédure

- Avant de mettre le moteur en marche et d'utiliser la machine, vérifiez le niveau d'huile dans le carter moteur (voir Contrôle du niveau d'huile moteur).
- Vérifiez le graissage du plateau de coupe et de la tondeuse.
- Contrôlez la pression des pneus (voir Contrôle de la pression des pneus).

2

Lire le manuel et visionner les informations de sécurité

Pièces nécessaires pour cette opération:

1	Manuel de l'utilisateur
1	Manuel de l'utilisateur du moteur
1	Catalogue de pièces
1	Cassette vidéo/DVD de sécurité
1	Fiche d'enregistrement
1	Flexible de vidange d'huile

Procédure

- Lisez le manuel de l'utilisateur.
- Visionnez la vidéo de sécurité.
- Remplissez et postez la carte d'enregistrement ou enregistrez le produit en ligne à www.Toro.com.
- Utilisez le flexible de vidange d'huile pour vidanger l'huile moteur.

Remarque: La hauteur de coupe des lames est réglée à 76 mm (3") à l'achat. L'essieu est réglé à la position **D**, avec 4 entretoises sous l'axe et la roue pivotante.

Vue d'ensemble du produit

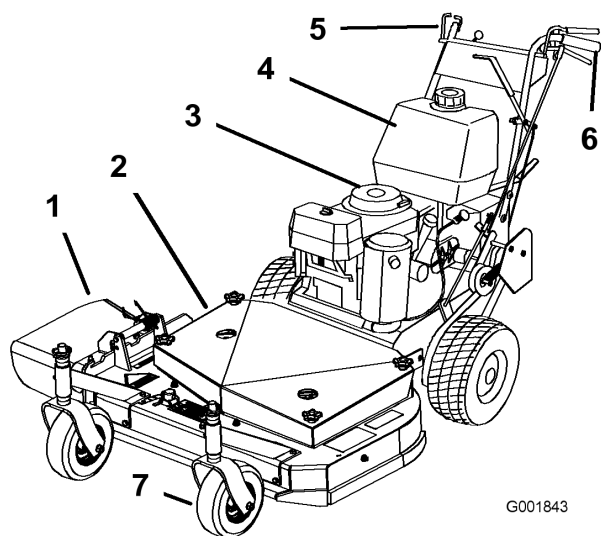


Figure 3

- | | |
|---------------------------|-------------------|
| 1. Éjection latérale | 5. Commandes |
| 2. Plateau de coupe | 6. Guidon |
| 3. Démarreur à lanceur | 7. Roue pivotante |
| 4. Réservoir de carburant | |

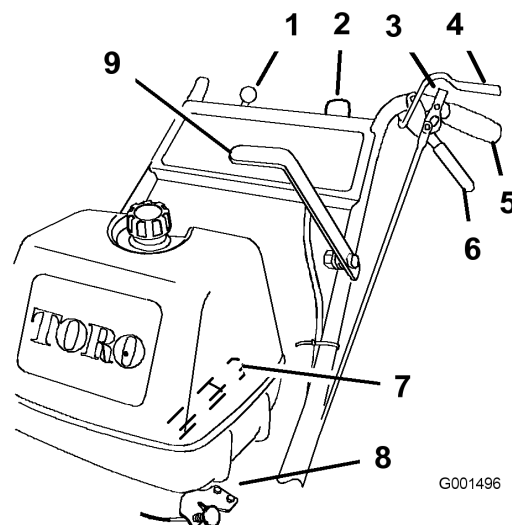


Figure 4

- | | |
|---|-------------------------------------|
| 1. Manette d'accélérateur | 6. Levier de déplacement |
| 2. Commutateur d'allumage | 7. Levier de changement de vitesses |
| 3. Verrou de point mort/frein de stationnement | 8. Starter |
| 4. Levier de détection de présence de l'utilisateur (OPC) | 9. Levier de prise de force (PDF) |
| 5. Guidon | |

Commandes

Avant de mettre le moteur en marche et d'utiliser la machine, familiarisez-vous avec toutes les commandes (Figure 4).

Manette d'accélérateur

La manette d'accélérateur a deux positions : **Rapide** et **Lent**.

Leviers de détection de présence de l'utilisateur (OPC)

Lorsque vous serrez les leviers OPC contre les poignées, le système OPC détecte la présence de l'utilisateur à la position normale de travail. Lorsque vous relâchez les leviers OPC, le système OPC détecte que l'utilisateur a quitté la position normale de travail et arrête le moteur si le levier de changement de vitesse n'est pas au **point mort** ou si le levier de commande des lames (PDF) n'est pas engagé.

Levier de changement de vitesses

La transmission comprend cinq rapports en marche avant, le point mort et la marche arrière ; la grille de changement de vitesses est en ligne.

Important: Ne changez pas de vitesse quand la machine se déplace pour ne pas endommager la transmission.

Leviers de déplacement

Relâchez les leviers de déplacement pour engager la marche avant. Serrez le côté droit du levier de déplacement pour tourner à droite et le côté gauche pour tourner à gauche.

Verrou de point mort/frein de stationnement

Serrez les leviers de déplacement et ramenez les verrous en arrière pour bloquer le point mort. Serrez les leviers de déplacement et poussez les verrous en avant pour serrer le frein de stationnement.

Levier de commande des lames (PDF)

Ce levier est utilisé conjointement avec les leviers OPC pour engager et désengager la courroie du plateau de coupe et entraîner les lames.

Démarrreur à lanceur

Tirez sur le lanceur pour mettre le moteur en marche (non représenté).

Robinet d'arrivée de carburant

Fermez le robinet d'arrivée de carburant avant de transporter ou de remiser la machine.

Commutateur d'allumage

Il est utilisé conjointement avec le lanceur et a deux positions : **Marche** et **Contact coupé**.

Starter

Utilisez le starter pour démarrer quand le moteur est froid.

Caractéristiques techniques

Remarque: Specifications and design are subject to change without notice.

Tondeuses de 32 pouces :

Largeur avec déflecteur baissé	116,3 cm (45,8")
Longueur	198,1 cm (78")
Hauteur	104,1 cm (41")
Masse	182 kg (402 lb)

Tondeuses de 36 pouces :

Largeur avec déflecteur baissé	118,4 cm (46,6")
Longueur	203,2 cm (80")
Hauteur	104,1 cm (41")
Masse	210 kg (462 lb)

Attachments/Accessories

A selection of Toro approved attachments and accessories are available for use with the machine to enhance and expand its capabilities. Contact your Authorized Service Dealer or Distributor or go to www.Toro.com for a list of all approved attachments and accessories.

Utilisation

Ajout de carburant

Utilisez de l'essence ordinaire **sans plomb** à usage automobile (indice d'octane minimum 85 à la pompe). À défaut d'essence ordinaire sans plomb, de l'essence ordinaire au plomb peut être utilisée.

Important: N'utilisez jamais de méthanol, d'essence contenant du méthanol, ou de carburant contenant plus de 10% d'éthanol, sous peine d'endommager le circuit d'alimentation. Ne mélangez pas d'huile à l'essence.



Dans certaines circonstances, l'essence est extrêmement inflammable et hautement explosive. Un incendie ou une explosion causé(e) par l'essence peut vous brûler, ainsi que les personnes se tenant à proximité, et causer des dommages matériels.

- Faites le plein du réservoir à l'extérieur, dans un endroit bien dégagé, lorsque le moteur est froid. Essuyez toute essence répandue.
- Ne faites jamais le plein du réservoir de carburant à l'intérieur d'une remorque fermée.
- Ne remplissez pas le réservoir complètement. Versez la quantité de carburant voulue pour que le niveau se trouve entre 6 et 13 mm au-dessous de la base du goulot de remplissage. L'espace au-dessus doit rester vide pour permettre à l'essence de se dilater.
- Ne fumez jamais en manipulant de l'essence et tenez-vous à l'écart des flammes nues ou sources d'étincelles qui pourraient enflammer les vapeurs d'essence.
- Conservez l'essence dans un récipient homologué et hors de portée des enfants. N'achetez et ne stockez jamais plus que la quantité d'essence consommée en un mois.
- N'utilisez pas la machine si elle n'est pas équipée du système d'échappement complet et en bon état de marche.



Dans certaines circonstances, de l'électricité statique peut se former lors du ravitaillement, produire une étincelle et enflammer les vapeurs d'essence. Un incendie ou une explosion causé(e) par l'essence peut vous brûler, ainsi que les personnes se tenant à proximité, et causer des dommages matériels.

- Posez toujours les bidons d'essence sur le sol, à l'écart du véhicule, avant de les remplir.
- Ne remplissez pas les bidons d'essence à l'intérieur d'un véhicule ou dans la caisse d'un véhicule utilitaire, car la moquette intérieure ou le revêtement en matière plastique de la caisse risque d'isoler le bidon et de freiner l'élimination de l'électricité statique éventuellement produite.
- Si possible, descendez la machine du véhicule ou de la remorque et posez-la à terre avant de remplir le réservoir de carburant.
- Si ce n'est pas possible, laissez la machine dans le véhicule ou sur la remorque, mais remplissez le réservoir à l'aide d'un bidon, et non directement à la pompe.
- En cas de remplissage à la pompe, maintenez tout le temps le pistolet en contact avec le bord du réservoir ou du bidon, jusqu'à ce que le remplissage soit terminé.



L'essence est toxique et même mortelle en cas d'ingestion. L'exposition prolongée aux vapeurs de carburant peut causer des blessures et des maladies graves.

- Évitez de respirer les vapeurs de carburant de façon prolongée.
- N'approchez pas le visage du pistolet ni de l'ouverture du réservoir de carburant ou du bidon de conditionneur.
- N'approchez pas l'essence des yeux et de la peau.

Utilisation d'un stabilisateur/conditionneur

Utilisez un additif stabilisateur/conditionneur dans la machine pour :

- que l'essence reste fraîche pendant une période maximale de 90 jours (au-delà de cette durée, vidangez le réservoir).
- nettoyer le moteur lorsqu'il tourne.
- éviter la formation de dépôt gommeux dans le circuit d'alimentation, qui pourrait entraîner des problèmes de démarrage.

Important: N'utilisez pas d'additifs contenant du méthanol ou de l'éthanol.

Ajoutez à l'essence une quantité appropriée de stabilisateur/conditionneur.

Remarque: L'efficacité des stabilisateurs/conditionneurs est maximale lorsqu'on les ajoute à de l'essence fraîche. Pour réduire les risques de formation de dépôts visqueux dans le circuit d'alimentation, utilisez toujours un stabilisateur dans l'essence.

Plein du réservoir de carburant

1. Arrêtez le moteur et serrez le frein de stationnement.
2. Nettoyez la surface autour du bouchon du réservoir de carburant puis retirez le bouchon. Ajoutez suffisamment d'essence ordinaire sans plomb pour que le niveau se trouve entre 6 et 13 mm (1/4 et 1/2") au-dessous de la base du goulot de remplissage. L'espace au-dessus doit rester vide pour permettre à l'essence de se dilater. Ne remplissez pas le réservoir complètement.
3. Revissez fermement le bouchon du réservoir de carburant. Essuyez l'essence éventuellement répandue.

Sécurité avant tout

Lisez attentivement toutes les instructions de sécurité et la signification des autocollants du chapitre Sécurité. Tenez-en compte pour éviter de vous blesser ou de blesser des personnes à proximité.

L'usage d'équipements de protection est préconisé pour les yeux, les oreilles, les pieds et la tête.



Cette machine produit au niveau de l'oreille de l'utilisateur un niveau sonore de plus de 85 dBA, susceptible d'entraîner des déficiences auditives en cas d'exposition prolongée.

Portez des protège-oreilles pour utiliser la machine.



Figure 5

1. Attention – portez des protège-oreilles.

Utilisation des verrous de frein de stationnement et de point mort

Serrez toujours les freins de stationnement lorsque vous arrêtez la machine ou que vous la laissez sans surveillance.



Les enfants ou les personnes à proximité risquent de se blesser s'ils déplacent ou essaient d'utiliser la machine, lorsque celle-ci est laissée sans surveillance.

Serrez toujours le frein de stationnement si vous laissez la machine sans surveillance, ne serait-ce qu'un instant.

Serrage des freins de stationnement

1. Serrez les leviers de déplacement (Figure 6).

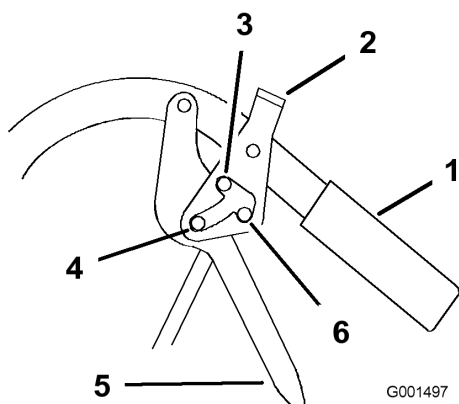


Figure 6

- | | |
|--|-------------------------------------|
| 1. Guidon | 4. Point mort |
| 2. Verrou de point mort/frein de stationnement | 5. Levier de déplacement |
| 3. Position de stationnement | 6. Vitesse en marche avant maximale |

- Placez les pouces sur la partie supérieure des verrous et poussez-les en avant en position **stationnement** (Figure 6).
- Relâchez les leviers de déplacement.

Desserrage des freins de stationnement

- Serrez les leviers de déplacement en arrière (Figure 6).
- Placez les pouces sur la partie supérieure des verrous et ramenez-les en arrière en position **déplacement** (Figure 6).

Verrous de point mort

- Serrez les leviers de déplacement en arrière (Figure 6).
- Placez les pouces sur la partie supérieure des verrous et ramenez-les en arrière en position **point mort verrouillé** (Figure 6).

Déverrouillage du point mort

- Serrez les leviers de déplacement en arrière.
- Placez les pouces sur la partie supérieure des verrous et poussez-les en avant en position **déplacement** (Figure 6).

Démarrage et arrêt du moteur

Démarrage du moteur

- Connectez les bougies.
- Ouvrez le robinet d'arrivée de carburant.

- Désengagez le levier de commande des lames (PDF) et placez le levier de changement de vitesses au **point mort**.
- Serrez les freins de stationnement.
- Tournez la clé de contact à la position **marche** (Figure 7).
- Pour démarrer le moteur à froid, placez la manette d'accélérateur à mi-course entre les positions **haut régime** et **bas régime**.
- Si le moteur est déjà chaud, placez la manette d'accélérateur à la position **haut régime**.
- Sortez le starter si le moteur est froid (Figure 7).

Remarque: L'usage du starter n'est généralement pas requis si le moteur est chaud.

- Prenez la poignée du lanceur et tirez dessus jusqu'à ce que vous sentiez une résistance, puis tirez vigoureusement pour lancer le moteur. Laissez le lanceur se rétracter lentement.

Important: Ne tirez pas trop sur le lanceur et ne lâchez pas la poignée quand le lanceur est tiré pour éviter de casser le cordon ou d'endommager l'ensemble lanceur.

- Repoussez le starter quand le moteur est chaud.
- Si le moteur est froid, attendez qu'il chauffe puis ramenez la manette d'accélérateur en position **haut régime**.

Arrêt du moteur

Important: En cas d'urgence, vous pouvez arrêter le moteur immédiatement en tournant la clé de contact en position **contact coupé**.

- Placez la manette d'accélérateur à la position **bas régime** (Figure 7).

Remarque: Si le moteur a déjà beaucoup travaillé ou est encore chaud, laissez-le tourner au ralenti pendant une minute pour lui donner le temps de refroidir.

- Tournez la clé de contact à la position **contact coupé**.
- Serrez les freins de stationnement et enlevez la clé de contact.
- Débranchez la bougie pour éviter tout risque de démarrage accidentel pendant le transport ou le remisage de la machine.
- Fermez le robinet d'arrivée de carburant avant de transporter ou de remiser la machine.

Important: Fermez le robinet d'arrivée de carburant avant de transporter ou de remiser la machine, pour éviter les fuites de carburant.

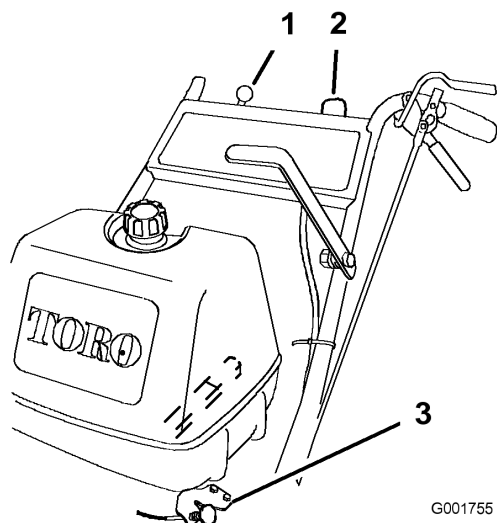


Figure 7

1. Manette d'accélérateur
2. Commutateur d'allumage
3. Starter

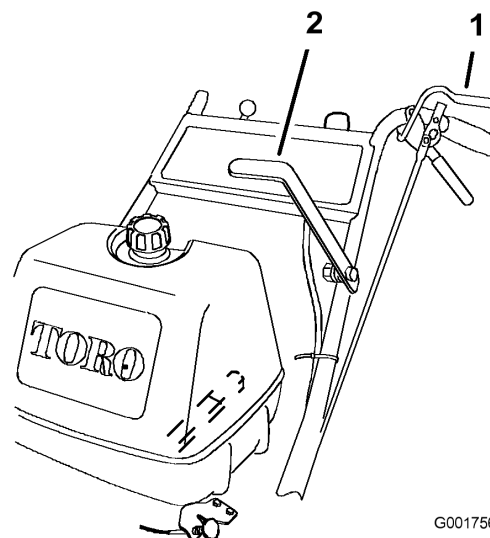


Figure 8

1. Levier de détection de présence de l'utilisateur (OPC)
2. Levier de prise de force (PDF)

Fonctionnement du levier de commande des lames (PDF)

Le levier de commande des lames (PDF) engage et désengage les lames du plateau de coupe.

Engagement des lames (PDF)

1. Serrez les leviers de détection de présence de l'utilisateur (OPC) contre les poignées (Figure 8).
2. Poussez le levier de commande des lames (PDF) fermement en avant jusqu'à ce qu'il bascule en position de verrouillage (Figure 8).
3. Redémarrez le moteur et répétez la procédure pour engager les lames si vous relâchez les leviers de détection de présence de l'utilisateur (OPC).

Désengagement des lames (PDF)

Pour désengager les lames, tirez le levier de commande des lames à fond en arrière (Figure 8). Le moteur s'arrête quand les leviers OPC sont relâchés et que le levier de commande des lames est engagé.

Système de sécurité



Si les contacteurs de sécurité sont déconnectés ou endommagés, la machine risque de se mettre en marche inopinément et de causer des blessures corporelles.

- Ne modifiez pas abusivement les contacteurs de sécurité.
- Vérifiez chaque jour le fonctionnement des contacteurs de sécurité et remplacez ceux qui sont endommagés avant d'utiliser la machine.

Principe du système de sécurité

Le système de sécurité est conçu pour empêcher le démarrage du moteur, sauf si :

- Le levier de commande des lames (PDF) est désengagé.
- La machine est au point mort.
- La clé de contact est en position Marche.

Le système de sécurité est conçu pour couper le moteur si :

- Les leviers de détection de présence de l'utilisateur (OPC) sont relâchés alors que la transmission ou les lames sont engagées ;

- La clé de contact est tournée en position Contact coupé.
- Une vitesse est sélectionnée sans que les leviers OPC soient serrés.
- Le levier de commande des lames (PDF) est engagé sans que les leviers OPC soient serrés.

Contrôle du système de sécurité

Contrôlez le système de sécurité avant chaque utilisation de la machine. Si le système de sécurité ne fonctionne pas de la manière décrite, faites-le immédiatement réviser par un réparateur agréé.

1. Serrez les freins de stationnement, sélectionnez le point mort, désengagez le levier de commande des lames (PDF) et poussez la manette d'accélérateur en avant.
2. Mettez le moteur en marche (voir Démarrage du moteur).
3. Sans serrer les leviers de détection de présence de l'utilisateur (OPC), engagez le levier de commande des lames (PDF). Le moteur doit s'arrêter.
4. Désengagez le levier de commande des lames (PDF).
5. Moteur en marche, maintenez abaissés les leviers OPC et engagez le levier de commande des lames (PDF). La courroie du plateau de coupe doit s'engager et les lames doivent se mettre à tourner.
6. Relâchez les leviers OPC. Le moteur doit s'arrêter.
7. Moteur en marche, sélectionnez une vitesse et relâchez les leviers OPC. Le moteur doit s'arrêter.
8. Moteur en marche, tournez la clé de contact en position **contact coupé**. Le moteur doit s'arrêter.
9. Si toutes les conditions ci-dessus ne sont pas remplies, faites immédiatement réparer le système de sécurité par un réparateur agréé.

Marche avant ou arrière

La manette d'accélérateur agit sur le régime du moteur, mesuré en tours/minute (tr/min). Placez la manette d'accélérateur en position haut régime pour obtenir des performances optimales.

Conduite en marche avant

1. Vérifiez que les freins de stationnement sont serrés.
2. Serrez les leviers OPC contre les poignées.
3. Sélectionnez une vitesse de marche avant.

4. Desserrez les freins de stationnement (voir Desserrage des freins de stationnement et déverrouillage du point mort).
5. Relâchez lentement les leviers de déplacement.

Remarque: Pour avancer en ligne droite, relâchez les leviers de déplacement de manière égale. Pour tourner, serrez le levier de déplacement du côté vers lequel vous voulez tourner.

Conduite en marche arrière

1. Vérifiez que les freins de stationnement sont serrés.
2. Serrez les leviers OPC contre les poignées.
3. Sélectionnez une vitesse de marche arrière.
4. Desserrez les freins de stationnement (voir Desserrage des freins de stationnement et déverrouillage du point mort).
5. Relâchez lentement les leviers de déplacement.

Remarque: Vous devez tirer la machine en arrière pour faciliter le déplacement en marche arrière.

Arrêt de la tondeuse

1. Serrez les leviers de déplacement à fond en arrière pour serrer les freins.
2. Serrez les freins de stationnement (voir Réglage des freins de stationnement).
3. Sélectionnez le point mort de la transmission.
4. Placez la manette d'accélérateur en position Arrêt et attendez l'arrêt complet de toutes les pièces mobiles avant de quitter la position de conduite.



Les enfants ou les personnes à proximité risquent de se blesser s'ils déplacent ou essaient d'utiliser la machine, lorsque celle-ci est laissée sans surveillance.

Retirez toujours la clé de contact et serrez le frein de stationnement si vous laissez la machine sans surveillance, ne serait-ce qu'un instant.

Transport de la machine

Transportez la machine sur une remorque ou un camion lourds équipés des éclairages et de la signalisation exigés par la loi. Lisez attentivement toutes les instructions de

sécurité. Tenez-en compte pour éviter de vous blesser et de blesser d'autres personnes ou des animaux.

Pour transporter la machine :

1. Arrêtez le moteur, enlevez la clé, serrez le frein et fermez le robinet d'arrivée de carburant.
2. Arrimez solidement la machine sur la remorque ou le camion à l'aide de sangles, chaînes, câbles ou cordes.
3. Fixez la remorque au véhicule moteur avec des chaînes de sécurité.
4. Le cas échéant, raccordez les freins de la remorque.

Éjection latérale ou broyage de l'herbe

Cette tondeuse est pourvue d'un déflecteur d'herbe pivotant qui permet de disperser les déchets de tonte sur le côté et vers le bas sur le gazon



Si le déflecteur d'herbe, l'obturateur d'éjection ou le bac à herbe complet ne sont pas en place sur la machine, l'utilisateur ou d'autres personnes peuvent être touchés par une lame ou des débris projetés. Les lames en rotation et les débris projetés peuvent occasionner des blessures graves ou mortelles.

- N'enlevez jamais le déflecteur d'herbe de la tondeuse, sa présence est nécessaire pour diriger l'herbe tondue sur le gazon. Si le déflecteur d'herbe est endommagé, remplacez-le immédiatement.
- Ne mettez jamais les mains ou les pieds sous le plateau de coupe.
- N'essayez jamais de dégager l'ouverture d'éjection ou les lames de tondeuse sans avoir au préalable relâché la barre de commande supérieure et désengagé la PDF. Tournez la clé de contact en position Contact coupé. Enlevez aussi la clé de contact et débranchez la (les) bougie(s).

Réglage de la tension de la courroie de transmission aux roues

Dans certaines conditions, il peut être nécessaire d'augmenter la tension de la courroie de transmission

aux roues, par exemple sur les terrains vallonnés ou si vous tractez un sulky.

1. Coupez le moteur, enlevez la clé de contact et attendez l'arrêt complet de toutes les pièces mobiles.
2. Débranchez les bougies.
3. Désengagez les verrous de point mort et de freins de stationnement et relâchez les leviers de déplacement pour réduire la force du ressort.
4. Décrochez le ressort d'entraînement du boulon de réglage (Figure 9).

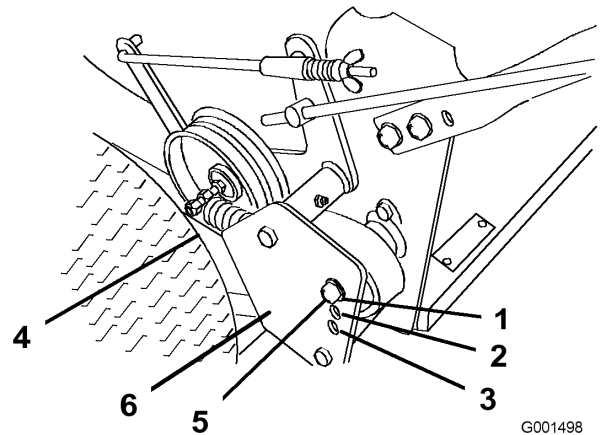


Figure 9

- | | |
|---------------|--|
| 1. Position A | 4. Ressort d'entraînement |
| 2. Position B | 5. Boulon de réglage (en position A) |
| 3. Position C | 6. Protection de poulie d'entraînement |

5. Enlevez le contre-écrou de fixation du boulon de réglage à la protection de la poulie d'entraînement (Figure 9).
6. Placez l'ensemble boulon à la position de tension voulue comme suit :

- Position A pour conditions normales
- Position B pour conditions plus difficiles
- Position C pour conditions extrêmement difficiles

Remarque: La tension de la courroie de transmission aux roues est au minimum quand l'ensemble boulon est en Position A. La tension augmente aux Positions B et C (Figure 9).

7. Montez le boulon de réglage et le ressort d'entraînement.
8. Répétez la procédure de l'autre côté.

Réglage de la hauteur de coupe

Cette machine a une plage de hauteur de coupe de 26 à 108 mm (1 à 4-1/4"). Pour régler la machine à la hauteur voulue, ajustez les entretoises des lames, la hauteur de l'essieu arrière et les entretoises des roues pivotantes avant. Consultez le Tableau de hauteur de coupe pour sélectionner la combinaison de réglages correcte.

Réglage de hauteur des lames

Régalez la hauteur des lames avec les 4 entretoises (6 mm) (1/4") sur les boulons d'axes. Cela permet d'obtenir une gamme de réglage de 25 mm (1") par pas de 6 mm (1/4") de la hauteur de coupe quelle que soit la position de l'essieu. Utilisez le même nombre d'entretoises sur toutes les lames pour obtenir une coupe régulière (2 dessus et 2 dessous, 1 dessus et 3 dessous, etc.).

1. Désengagez le levier de commande des lames (PDF) et serrez les freins de stationnement.
2. Coupez le moteur et attendez l'arrêt de toutes les pièces en mouvement avant de quitter la position de conduite.
3. Maintenez le boulon de lame et retirez l'écrou (Figure 10).

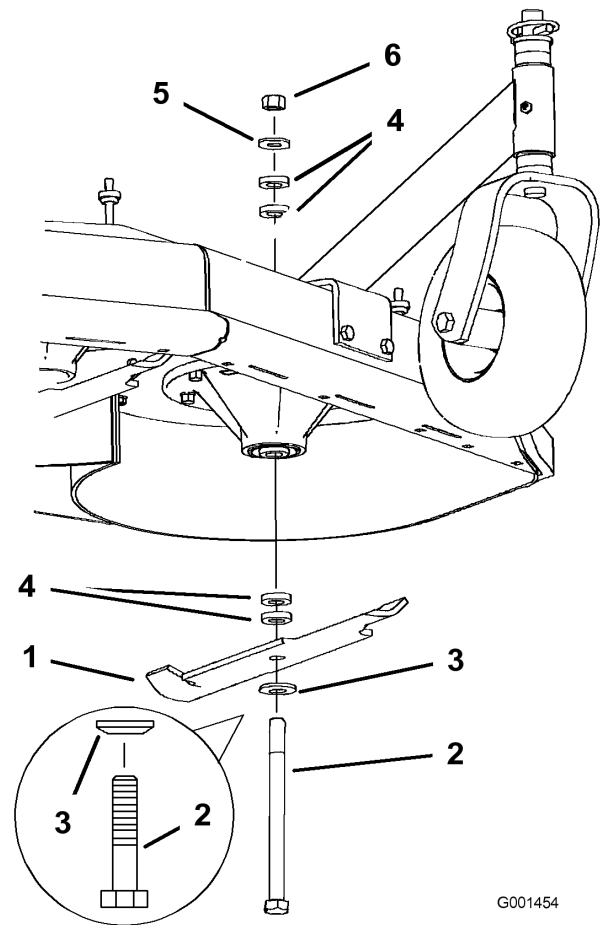


Figure 10

- | | |
|--------------------|-------------------|
| 1. Lame | 4. Entretoise |
| 2. Boulon de lame | 5. Rondelle mince |
| 3. Rondelle bombée | 6. Écrou |

4. Enfilez le boulon dans l'axe et changez les entretoises selon les besoins (Figure 10).
5. Posez le boulon et la rondelle bombée, ajoutez une ou des entretoise(s) et fixez-les avec une rondelle mince et un écrou (Figure 10).
6. Serrez le boulon de lame à 101-108 Nm (75-80 pi-lb).

Réglage de la hauteur d'essieu

Régalez la position de l'essieu en fonction de la hauteur de coupe sélectionnée. Consultez le Tableau de hauteur coupe.

1. Désengagez le levier de commande des lames (PDF) et serrez les freins de stationnement.
2. Coupez le moteur et attendez l'arrêt de toutes les pièces en mouvement avant de quitter la position de conduite.
3. Desserrez, sans les enlever, les 2 boulons de pivot et les 2 boulons de réglage de l'essieu (Figure 11).

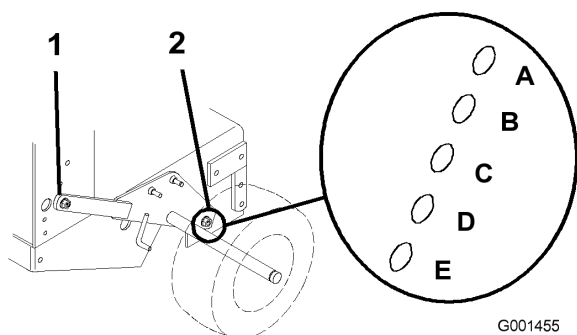


Figure 11

1. Boulon de pivot d'essieu
2. Boulon de réglage d'essieu

4. Placez un cric sous le bâti du moteur, au centre et à l'arrière. Soulevez l'arrière du bâti du moteur jusqu'à ce qu'il soit possible de déposer les 2 boulons de réglage de l'essieu avant (Figure 11).

Remarque: Utilisez des chandelles pour supporter la machine.

5. Levez ou abaissez le bâti du moteur à l'aide du cric de sorte à pouvoir insérer les 2 boulons de réglage de l'essieu avant dans les trous voulus (Figure 11).

Remarque: Utilisez un pointeau conique pour faciliter l'alignement des trous.

6. Serrez les 4 boulons et abaissez la tondeuse.
7. Ajustez les tiges de commande et les timoneries de frein selon les besoins (voir Entretien des freins et Réglage des tiges de commande).

Important: Vous devez ajuster les tiges de commande et la timonerie de frein chaque fois que vous changez la position de l'essieu pour assurer le bon fonctionnement de la transmission et des freins.

Réglage de la position des roues pivotantes

1. En vous reportant au Tableau de hauteur de coupe, ajustez les entretoises des roues pivotantes en fonction du trou de réglage de l'essieu sélectionné (Figure 12).

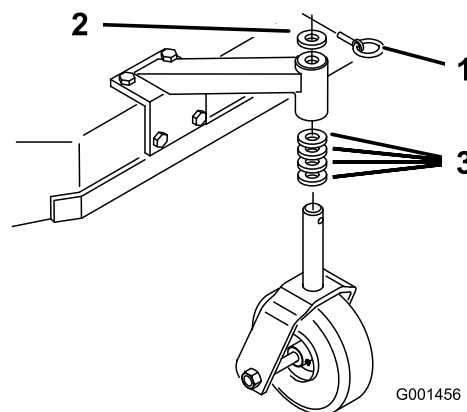


Figure 12

1. Goupille de verrouillage
2. Entretoise 5 mm (3/16")
3. Entretoise 13 mm (1/2")

2. Retirez la goupille de verrouillage, sortez la roue pivotante de son support et changez les entretoises (Figure 12).
3. Mettez la roue pivotante en place dans le support et insérez la goupille de verrouillage (Figure 12).

Réglage de la hauteur du guidon

La position du guidon peut être réglée en fonction de la taille de l'utilisateur.

1. Retirez les goupilles fendues et les axes de chape des leviers de déplacement et des verrous du point mort (Figure 13).

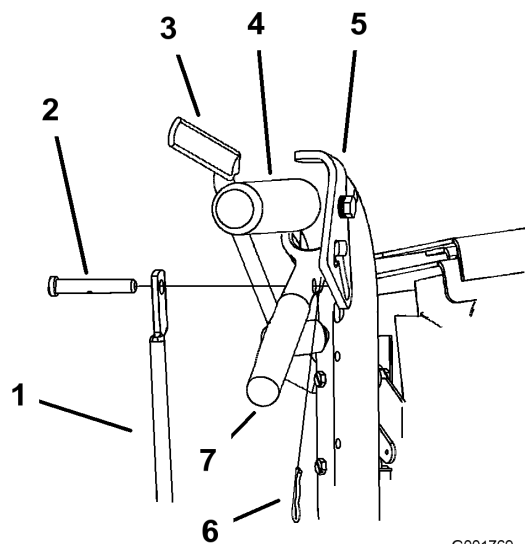


Figure 13

- | | |
|---|-----------------------------|
| 1. Tige de commande | 5. Verrou de point mort |
| 2. Axe de chape | 6. Goupille fendue |
| 3. Levier de détection de présence de l'utilisateur (OPC) | 7. Poignée gauche illustrée |
| 4. Guidon | 8. Levier de déplacement |

G001769

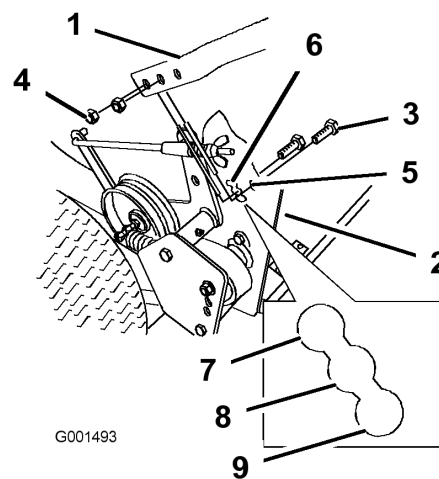


Figure 14

- | | |
|-----------------------------------|-------------------------------|
| 1. Partie supérieure du guidon | 6. Trou de fixation inférieur |
| 2. Bâti arrière | 7. Position basse |
| 3. Boulon à embase (3/8 x 1 inch) | 8. Position centrale |
| 4. Contre-écrou (3/8 inch) | 9. Position haute |
| 5. Trou de fixation supérieur | |

G001493

- Desserrez les boulons supérieurs ((3/8 x 1-1/4 inches)) et l'écrou à embase de fixation du guidon au bâti arrière (Figure 14)
- Retirez les boulons inférieurs ((3/8 x 1 inch)) et les écrous à embase de fixation du guidon au bâti arrière (Figure 14)
- Faites pivoter le guidon à la position d'utilisation voulue et remettez les boulons à embase inférieurs ((3/8 x 1 inch)) et les écrous à embase dans les trous de fixation. Serrez tous les boulons à embase.

- Ajustez la longueur de la tige de commande en la tournant dans sa fixation (Figure 13).
- Posez une goupille fendue entre les leviers de déplacement et les verrous de point mort, et dans les axes de chape (Figure 13).

Remarque: Les axes de chape doivent être insérés dans les verrous de point mort.

- Vérifiez le réglage du frein de stationnement (voir Contrôle des freins à la section Entretien des freins , page 33).

Tableau de hauteur de coupe

Position d'essieu	Nombre d'entretoises sous la roue pivotante		Nombre d'entretoises de lame de 1/4" sous l'axe				
	13 mm (0,5")	5 mm (3/16")	4	3	2	1	0
A	0	0	26 mm (1")	32 mm (1-1/4")	38 mm (1-1/2")	45 mm (1-3/4")	51 mm (2")
A	0	1	29 mm (1-1/8")	35 mm (1-3/8")	41 mm (1-5/8")	48 mm (1-7/8")	54 mm (2-1/8")
A	1	0	35 mm (1-3/8")	41 mm (1-5/8")	48 mm (1-7/8")	54 mm (2-1/8")	60 mm (2-3/8")
B	0	1	35 mm (1-3/8")	41 mm (1-5/8")	48 mm (1-7/8")	54 mm (2-1/8")	60 mm (2-3/8")
B	1	0	41 mm (1-5/8")	48 mm (1-7/8")	54 mm (2-1/8")	60 mm (2-3/8")	67 mm (2-5/8")
B	1	1	45 mm (1-3/4")	51 mm (2")	57 mm (2-1/4")	64 mm (2-1/2")	70 mm (2-3/4")
B	2	0	51 mm (2")	57 mm (2-1/4")	64 mm (2-1/2")	70 mm (2-3/4")	76 mm (3")
C	1	1	48 mm (1-7/8")	54 mm (2-1/8")	60 mm (2-3/8")	67 mm (2-5/8")	73 mm (2-7/8")
C	2	0	55 mm (2-1/8")	60 mm (2-3/8")	67 mm (2-5/8")	73 mm (2-7/8")	79 mm (3-1/8")
C	2	1	57 mm (2-1/4")	64 mm (2-1/2")	70 mm (2-3/4")	76 mm (3")	83 mm (3-1/4")
C	3	0	64 mm (2-1/2")	70 mm (2-3/4")	76 mm (3")	83 mm (3-1/4")	89 mm (3-1/2")
D	2	1	61 mm (2-3/8")	67 mm (2-5/8")	73 mm (2-7/8")	79 mm (3-1/8")	86 mm (3-3/8")
D	3	0	64 mm (2-1/2")	70 mm (2-3/4")	76 mm (3")	82 mm (3-1/4")	89 mm (3-1/2")
D	3	1	70 mm (2-3/4")	76 mm (3")	82 mm (3-1/4")	89 mm (3-1/2")	95 mm (3-3/4")
D	4	0	76 mm (3")	82 mm (3-1/4")	89 mm (3-1/2")	95 mm (3-3/4")	102 mm (4")
E	3	1	73 mm (2-7/8")	79 mm (3-1/8")	86 mm (3-3/8")	92 mm (3-5/8")	98 mm (3-7/8")
E	4	0	79 mm (3-1/8")	86 mm (3-3/8")	92 mm (3-5/8")	98 mm (3-7/8")	105 mm (4-1/8")
E	4	1	82 mm (3-1/4")	89 mm (3-1/2")	95 mm (3-3/4")	102 mm (4")	108 mm (4-1/4")

Entretien

Remarque: Les côtés gauche et droit de la machine sont déterminés d'après la position de conduite.

Programme d'entretien recommandé

Périodicité d'entretien	Procédure d'entretien
Après les 8 premières heures de fonctionnement	<ul style="list-style-type: none">• Vidangez et changez l'huile moteur.• Vérifiez la tension de la courroie du plateau de coupe.
Après les 25 premières heures de fonctionnement	<ul style="list-style-type: none">• Vérifiez la tension de la courroie du plateau de coupe.
À chaque utilisation ou une fois par jour	<ul style="list-style-type: none">• Vérifiez le système de sécurité.• Graissez les roues pivotantes et leur pivot.• Contrôlez le niveau d'huile moteur.• Nettoyez la grille d'entrée d'air.• Contrôlez les freins.• Contrôlez les lames.• Nettoyez le plateau de coupe.
Toutes les 25 heures	<ul style="list-style-type: none">• Nettoyez l'élément en mousse du filtre à air.
Toutes les 50 heures	<ul style="list-style-type: none">• Graissez la poulie de tension de la courroie du plateau de coupe.• Vérifiez l'élément en papier du filtre à air.• Contrôlez la pression de gonflage des pneus.• Contrôlez les courroies.• Vérifiez la tension de la courroie du plateau de coupe.
Toutes les 100 heures	<ul style="list-style-type: none">• Vidangez et changez l'huile moteur.• Contrôlez les bougies.• Vérifiez et nettoyez les ailettes et les carénages de refroidissement du moteur.
Toutes les 200 heures	<ul style="list-style-type: none">• Remplacez l'élément en papier du filtre à air.• Remplacez le filtre à huile.• Remplacez le filtre à carburant.
Toutes les 250 heures	<ul style="list-style-type: none">• Graissez les accouplements de la transmission (plus fréquemment si vous travaillez dans une atmosphère sale ou poussiéreuse).
Toutes les 400 heures	<ul style="list-style-type: none">• Graissez les roulements de roues (plus fréquemment si vous travaillez dans une atmosphère sale ou poussiéreuse).
Avant le remisage	<ul style="list-style-type: none">• Peignez les surfaces écaillées.• Effectuez tous les contrôles et entretiens mentionnés ci-dessus avant de remiser la machine.

Important: Reportez-vous au manuel d'utilisation du moteur pour toutes procédures d'entretien supplémentaires.



Si vous laissez la clé dans le commutateur d'allumage, quelqu'un pourrait mettre le moteur en marche et vous blesser gravement, ainsi que les personnes à proximité.

Avant de procéder à un quelconque entretien, enlevez la clé de contact et débranchez les bougies. Écartez le fil pour éviter tout contact accidentel avec la bougie.

Lubrification

Utilisez de la graisse universelle N° 2 au lithium ou au molybdène.

Procédure de graissage

1. Désengagez la PDF et serrez le frein de stationnement.
2. Avant de quitter la position de conduite, coupez le moteur, retirez la clé de contact et attendez l'arrêt de toutes les pièces mobiles.
3. Nettoyez les graisseurs à l'aide d'un chiffon. Grattez la peinture qui pourrait se trouver sur les graisseurs.
4. Raccordez une pompe à graisse au graisseur. Injectez de la graisse dans les graisseurs jusqu'à ce qu'elle commence à sortir des roulements.
5. Essuyez tout excès de graisse.

Lubrification des roulements des roues pivotantes et des roues

1. Lubrifiez les roulements des roues avant ainsi que les fusées avant (Figure 15).
2. Graissez les roulements des roues motrices.

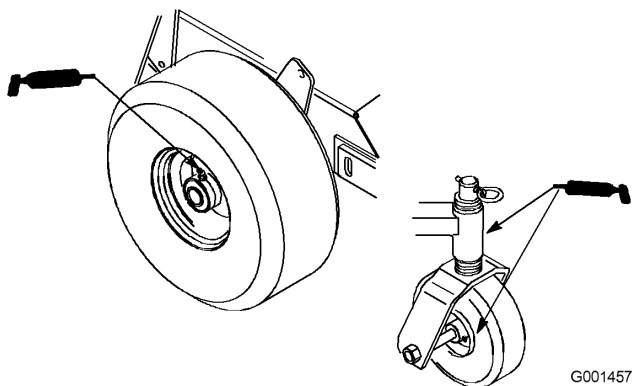


Figure 15

Graissage des accouplements de la transmission

Lubrifiez les accouplements de la transmission situés à l'arrière de la machine (Figure 16).

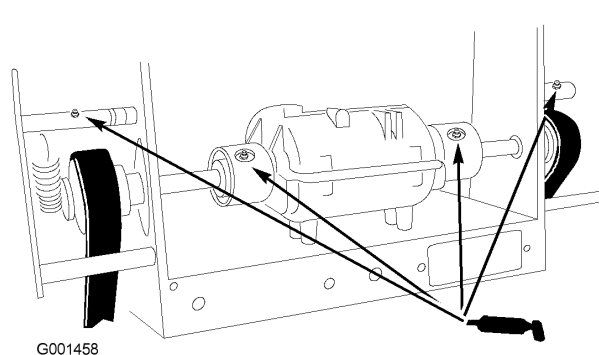


Figure 16

Graissage de la poulie de tension de la courroie du plateau de coupe

Lubrifiez le graisseur sur le pivot du bras de la poulie de tension de la courroie du plateau de coupe (Figure 17).

Remarque: Déposez le capot du plateau de coupe pour accéder au graisseur du bras de la poulie de tension.

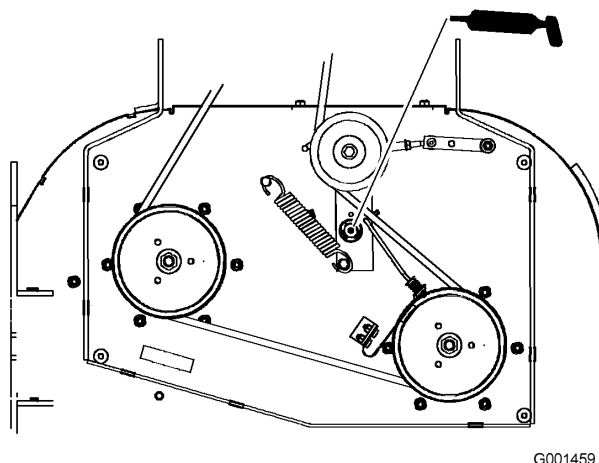


Figure 17

Entretien du moteur

Entretien du filtre à air

Fréquence d'entretien et spécifications

Élément en mousse : Nettoyez-le toutes les 25 heures de fonctionnement.

Élément en papier : Contrôlez-le toutes les 50 heures de fonctionnement. Remplacez-le toutes les 200 heures de fonctionnement ou une fois par an, la première échéance prévalant.

Examinez les éléments en mousse et en papier ; remplacez-les s'ils sont endommagés ou très encrassés.

Remarque: Nettoyez le filtre à air plus fréquemment (toutes les quelques heures de fonctionnement) si vous travaillez dans des conditions très poussiéreuses ou sableuses.

Important: Ne lubrifiez pas l'élément en mousse ou en papier.

Retrait des éléments en mousse et en papier

1. Désengagez la PDF et serrez le frein de stationnement.
2. Avant de quitter la position de conduite, coupez le moteur, retirez la clé de contact et attendez l'arrêt de toutes les pièces mobiles.
3. Nettoyez la surface autour du filtre à air pour éviter que des impuretés n'endommagent le moteur en tombant à l'intérieur (Figure 18).
4. Dévissez le bouton du couvercle et déposez le couvercle du filtre à air (Figure 18).
5. Dévissez les 2 écrous à oreilles et déposez l'ensemble filtre à air (Figure 18).
6. Sortez délicatement l'élément en mousse de l'élément en papier (Figure 18).

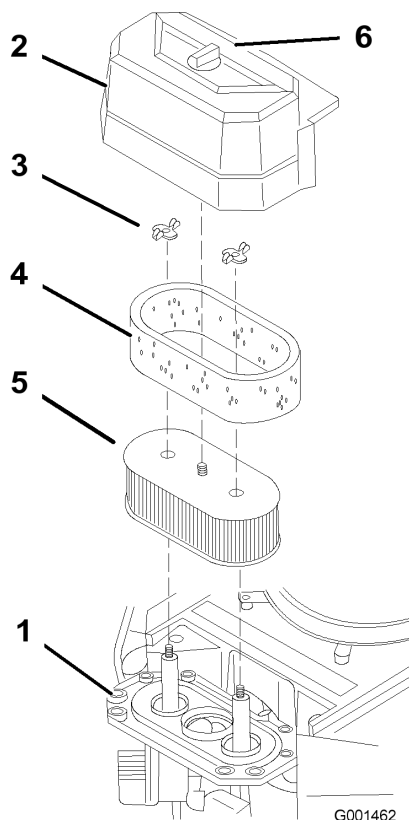


Figure 18

- | | |
|---------------------|------------------------|
| 1. Moteur | 4. Élément en mousse |
| 2. Couvercle | 5. Élément en papier |
| 3. Écrou à oreilles | 6. Bouton de couvercle |

Nettoyage de l'élément en mousse du filtre à air

1. Lavez l'élément en mousse dans de l'eau chaude additionnée de savon liquide. Rincez soigneusement l'élément une fois propre.
2. Séchez l'élément en le pressant dans un chiffon propre.

Important: Remplacez l'élément en mousse s'il est usé ou déchiré.

Entretien de l'élément en papier du filtre à air

1. Ne nettoyez pas l'élément en papier. Remplacez-le toutes les 200 heures de fonctionnement (Figure 18).
2. Vérifiez que l'élément n'est pas déchiré ni couvert d'une pellicule grasse, et que le joint de caoutchouc n'est pas endommagé.
3. Remplacez l'élément en papier s'il est endommagé.

Montage des éléments en mousse et en papier

Important: Pour ne pas endommager le moteur, ne le faites jamais tourner sans un filtre à air complet garni des éléments en mousse et en papier.

1. Glissez délicatement l'élément en mousse sur l'élément en papier (Figure 18).
2. Posez l'ensemble filtre à air sur sa base et fixez-le en place avec les 2 écrous à oreilles (Figure 18).
3. Mettez le couvercle du filtre en place et serrez le bouton (Figure 18).

Vidange de l'huile moteur et remplacement du filtre

Fréquence d'entretien et spécifications

Changez l'huile moteur comme suit :

- Après les 8 premières heures de fonctionnement
- Toutes les 100 heures de fonctionnement

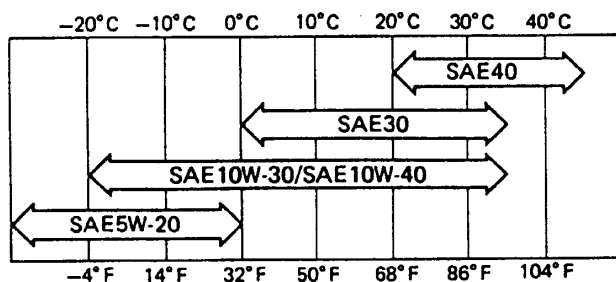
Remarque: Vidangez l'huile plus souvent si vous travaillez dans des conditions très poussiéreuses ou sableuses.

Type d'huile : huile détergente (classe de service API SF, SG, SH ou SJ)

Capacité du carter : 1,7 litre sans filtre ; 1,5 litre avec filtre

Viscosité : Consultez le tableau ci-dessous

USE THESE SAE VISCOSITY OILS



G001463

Figure 19

Contrôle du niveau d'huile moteur

1. Garez la machine sur un sol plat et horizontal.
2. Désengagez la PDF, tournez la clé de contact en position contact coupé et retirez-la.

3. Attendez l'arrêt de toutes les pièces mobiles avant de quitter la position de conduite et serrez les freins de stationnement.
4. Nettoyez la surface autour de la jauge d'huile (Figure 20) pour éviter que des impuretés ne s'introduisent dans le goulot de remplissage, ce qui risquerait d'endommager le moteur.

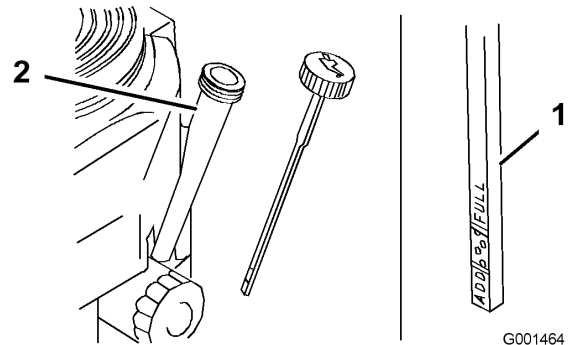


Figure 20

1. Jauge d'huile
2. Goulot de remplissage

5. Retirez la jauge d'huile et essuyez soigneusement son extrémité (Figure 20).
6. Remettez la jauge au fond du tube de remplissage, mais sans la visser (Figure 20).
7. Sortez de nouveau la jauge et examinez l'extrémité. Si le niveau est bas, versez lentement une quantité d'huile suffisante dans le goulot de remplissage pour amener le niveau au repère maximum.

Important: Ne faites pas tourner le moteur avec un carter d'huile trop rempli, sous peine de l'endommager.

Vidange de l'huile moteur

1. Démarrez le moteur et laissez-le tourner pendant cinq minutes. Cela permet de réchauffer l'huile, qui s'écoule alors plus facilement.
2. Garez la machine avec le côté de la vidange légèrement plus bas que l'autre côté, pour pouvoir évacuer toute l'huile.
3. Désengagez la PDF et serrez le frein de stationnement.
4. Avant de quitter la position de conduite, coupez le moteur, retirez la clé de contact et attendez l'arrêt de toutes les pièces mobiles.
5. Branchez le flexible de vidange au robinet de vidange d'huile.
6. Placez un bac sous le flexible de vidange. Tournez le robinet de vidange d'huile pour permettre à l'huile de s'écouler (Figure 21).

7. Quand toute l'huile s'est écoulée, fermez le robinet de vidange.
8. Enlevez le flexible de vidange (Figure 21).

Remarque: Débarrassez-vous de l'huile usagée dans un centre de recyclage.

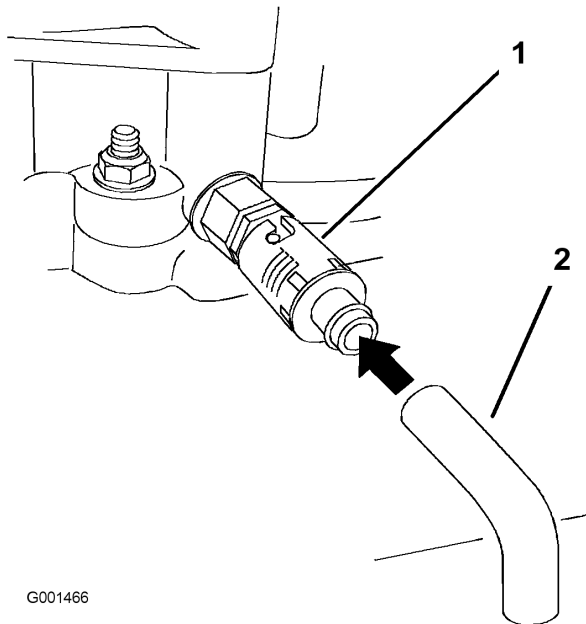


Figure 21

1. Robinet de vidange d'huile 2. Flexible de vidange d'huile

9. Versez avec précaution environ 80% de la quantité d'huile spécifiée dans le goulot de remplissage (Figure 20)
10. Vérifiez le niveau d'huile (voir Contrôle du niveau d'huile moteur).
11. Faites l'appoint avec précaution pour amener le niveau au repère du **plein**.

Remplacement du filtre à huile

Remplacez le filtre à huile toutes les 200 heures de fonctionnement ou toutes les deux vidanges d'huile.

Remarque: Remplacez le filtre à huile plus souvent si vous travaillez dans des conditions très poussiéreuses ou sableuses.

1. Vidangez l'huile moteur (voir Vidange de l'huile moteur).
2. Retirez le filtre usagé (Figure 22).

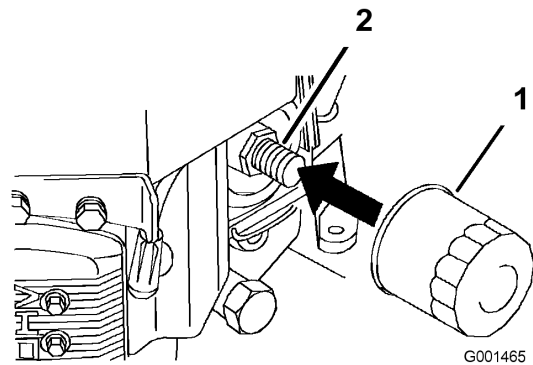


Figure 22

1. Filtre à huile 2. Adaptateur

3. Appliquez un mince film d'huile neuve sur le joint en caoutchouc du filtre de rechange (Figure 22).
4. Posez le filtre à huile de rechange sur l'adaptateur, tournez le filtre dans le sens horaire jusqu'à ce que le joint en caoutchouc touche l'adaptateur, puis serrez le filtre de 3/4 de tour supplémentaire (Figure 22).
5. Faites le plein du carter moteur avec une huile du type voulu (voir Vidange de l'huile moteur et remplacement du filtre).
6. Laissez tourner le moteur 3 minutes environ puis arrêtez-le et vérifiez que le filtre à huile et le robinet de vidange ne fuient pas.
7. Contrôlez le niveau d'huile moteur et faites l'appoint si nécessaire.
8. Essuyez l'huile éventuellement répandue.

Entretien des bougies

Fréquence d'entretien et spécifications

Contrôlez les bougies toutes les 100 heures de fonctionnement.

Avant de monter une bougie, vérifiez si l'écartement entre l'électrode centrale et l'électrode latérale est correct. Utilisez une clé à bougies pour déposer les bougies et les remonter, et une jauge d'épaisseur pour contrôler et régler l'écartement des électrodes. Remplacez les bougies au besoin.

Type : Champion® RCJ8Y ou équivalent Écartement des électrodes : 0,75 mm (0,030")

Dépose des bougies

1. Désengagez la PDF et serrez le frein de stationnement.

2. Avant de quitter la position de conduite, coupez le moteur, retirez la clé de contact et attendez l'arrêt de toutes les pièces mobiles.
3. Débranchez les bougies (Figure 23).

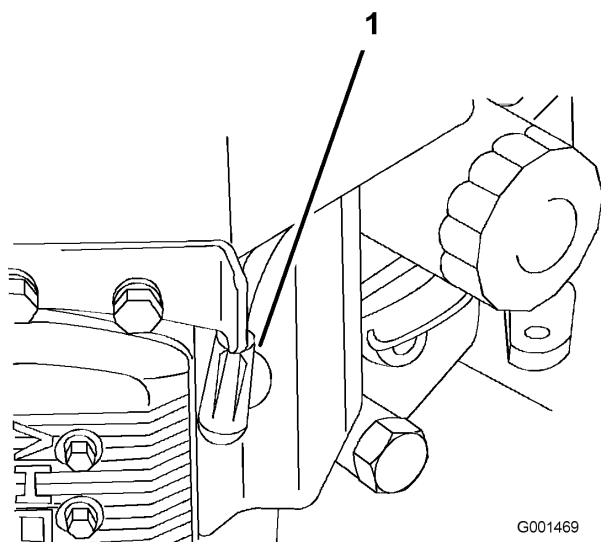


Figure 23

1. Fil de bougie/bougie

4. Nettoyez la surface autour des bougies pour éviter que des impuretés n'endommagent le moteur en tombant à l'intérieur.
5. Déposez les bougies et les rondelles métalliques.

Contrôle des bougies

1. Examinez le centre des bougies (Figure 24). Si le bec de l'isolateur est recouvert d'un léger dépôt gris ou brun, le moteur fonctionne correctement. S'il est couvert d'un dépôt noir, c'est généralement signe que le filtre à air est encrassé.
2. Le cas échéant, décalaminez la bougie avec une brosse métallique.

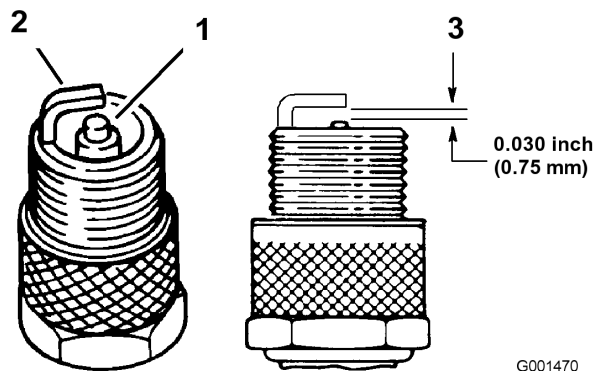


Figure 24

1. Électrode centrale et bec
2. Électrode latérale
3. Écartement (pas à l'échelle)

Important: Remplacez toujours les bougies si elles sont recouvertes d'une couche grasse, si les électrodes sont usées ou si elles présentent des fissures.

3. Contrôlez l'écartement entre l'électrode centrale et l'électrode latérale (Figure 24). Courbez l'électrode latérale (Figure 24) si l'écartement est incorrect.

Mise en place des bougies

1. Montez les bougies assorties des rondelles métalliques. Vérifiez que l'écartement des électrodes est correct.
2. Serrez les bougies à 22 Nm (16 pi-lb).
3. Connectez les bougies (Figure 24).

Entretien du système d'alimentation

Vidange du réservoir de carburant



Dans certaines circonstances, l'essence est extrêmement inflammable et hautement explosive. Un incendie ou une explosion causé(e) par l'essence peut vous brûler, ainsi que les personnes se tenant à proximité, et causer des dommages matériels.

- Vidangez le réservoir de carburant lorsque le moteur est froid. Travaillez à l'extérieur, dans un endroit dégagé. Essuyez toute essence répandue.
- Ne fumez jamais pendant la vidange de l'essence et tenez-vous à l'écart des flammes nues et étincelles susceptibles d'enflammer les vapeurs d'essence.

1. Garez la machine sur une surface plane et horizontale pour que le réservoir de carburant puisse se vider entièrement. Désengagez ensuite la PDF, serrez le frein de stationnement et tournez la clé de contact en position **contact coupé**. Enlevez la clé de contact.
2. Fermez le robinet d'arrivée de carburant sur le réservoir (Figure 25).
3. Pincez les extrémités du collier de fixation et poussez le collier en haut de la conduite d'alimentation, à l'opposé du filtre à carburant (Figure 25).
4. Débranchez la conduite d'alimentation du filtre à carburant (Figure 25). Ouvrez le robinet d'arrivée de carburant et laissez l'essence s'écouler dans un bidon ou un bac de vidange.

Remarque: Profitez éventuellement de ce que le réservoir est vide pour remplacer le filtre à carburant (voir Remplacement du filtre à carburant).

5. Raccordez la conduite d'alimentation au filtre. Rapprochez le collier de serrage du robinet pour fixer la conduite d'alimentation.

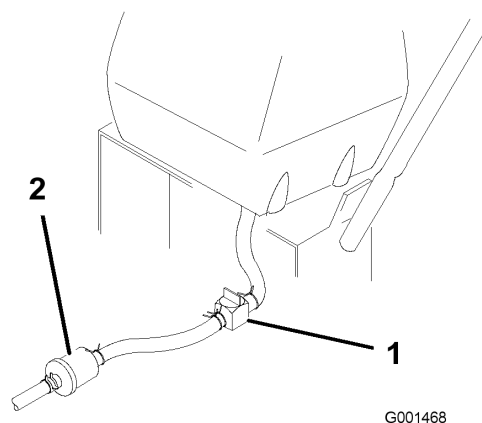


Figure 25

1. Robinet d'arrivée de carburant
2. Filtre à carburant

6. Essuyez le carburant éventuellement répandu.

Remplacement du filtre à carburant

Remplacez le filtre à carburant toutes les 200 heures de fonctionnement ou une fois par an, la première échéance prévalant.

Ne remontez jamais un filtre sale après l'avoir enlevé de la conduite d'alimentation.

Remarque: Prenez note de la façon dont le filtre est installé afin de monter le nouveau filtre correctement.

Remarque: Essuyez le carburant éventuellement répandu.

1. Désengagez la PDF et serrez le frein de stationnement.
2. Avant de quitter la position de conduite, coupez le moteur, retirez la clé de contact et attendez l'arrêt de toutes les pièces mobiles.
3. Fermez le robinet d'arrivée de carburant sur le réservoir (Figure 25).
4. Pincez les extrémités des colliers et faites glisser ceux-ci pour les éloigner du filtre (Figure 26).

Entretien du système d'entraînement

Contrôle de la pression des pneus

Contrôlez la pression à la valve toutes les 50 heures de fonctionnement ou une fois par mois, la première échéance prévalant (Figure 27).

Les pneus arrière doivent être gonflés à 83-97 kPa (12-14 psi). Les pneus mal gonflés peuvent compromettre la qualité et l'uniformité de la coupe.

Remarque: Les pneus avant sont du type semi-pneumatique et ne nécessitent pas de contrôle de la pression.

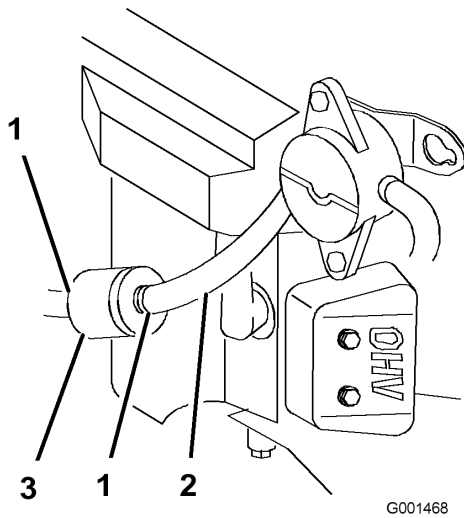
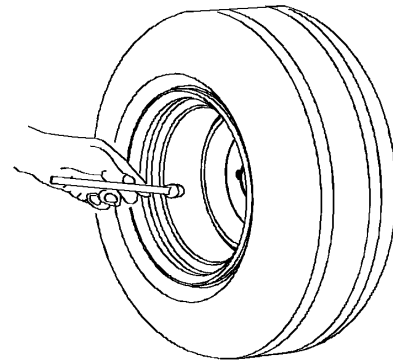


Figure 26

- | | |
|----------------------------|-----------|
| 1. Collier | 3. Filtre |
| 2. Conduite d'alimentation | |

-
5. Détachez le filtre des flexibles d'alimentation.
 6. Posez un filtre neuf et rapprochez les colliers de fixation du filtre.
 7. Ouvrez le robinet d'arrivée d'essence sur le réservoir (Figure 25).
 8. Recherchez et réparez les fuites éventuelles.
 9. Essuyez le carburant éventuellement répandu.



G001055

Figure 27

Entretien du système de refroidissement

Nettoyage de la grille d'entrée d'air

Avant chaque utilisation, enlevez l'herbe, les saletés et autres débris éventuellement accumulés sur le cylindre et les ailettes de refroidissement de la culasse, la grille d'entrée d'air côté volant, le levier du carburateur, le levier du régulateur et les tringleries. Cela permet d'assurer un refroidissement et un régime moteur corrects, et réduit les risques de surchauffe et de dégâts mécaniques du moteur.

Nettoyage du circuit de refroidissement

Enlevez l'herbe et autres débris accumulés sur la grille d'entrée d'air avant chaque utilisation.

Vérifiez et nettoyez les ailettes de refroidissement et les carénages du moteur toutes les 100 heures de fonctionnement ou une fois par an, la première échéance prévalant.

1. Désengagez la PDF et serrez le frein de stationnement.
2. Avant de quitter la position de conduite, coupez le moteur, retirez la clé de contact et attendez l'arrêt de toutes les pièces mobiles.
3. Retirez la grille d'entrée d'air, le lanceur et le boîtier du ventilateur (Figure 28).
4. Débarrassez les pièces du moteur de l'herbe et des débris accumulés.
5. Remettez la grille d'entrée d'air, le lanceur et le boîtier du ventilateur (Figure 28).

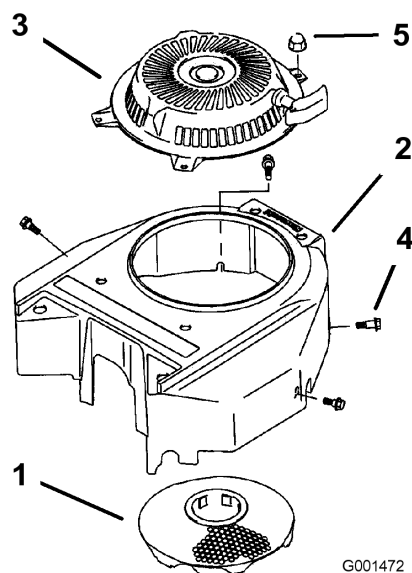


Figure 28

- | | |
|---------------------------|-----------|
| 1. Grille d'entrée d'air | 4. Boulon |
| 2. Boîtier du ventilateur | 5. Écrou |
| 3. Démarreur à lanceur | |

Entretien des freins

Entretien des freins

Avant chaque utilisation, contrôlez les freins sur une surface horizontale et sur pente.

Serrez toujours le frein de stationnement lorsque vous arrêtez la machine ou que vous la laissez sans surveillance. Un réglage s'impose si le frein de stationnement ne tient pas suffisamment.

Contrôle des freins

1. Garez la machine sur une surface plane et désengagez les lames (PDF).
2. Avant de quitter la position de conduite, coupez le moteur, retirez la clé de contact et attendez l'arrêt de toutes les pièces mobiles.
3. Serrez les freins de stationnement. Les roues doivent se bloquer si vous essayez de pousser la machine en avant.
4. Si les roues ne se bloquent pas, réglez les freins (voir Réglage des freins).
5. Desserrez les freins et placez les verrous de point mort/frein en position neutre. Les roues doivent tourner librement. Si ce n'est pas le cas, voir Réglage des freins.

Réglage des freins

Si les freins de stationnement ne restent pas serrés correctement, réglez-les.

1. Contrôlez les freins avant de les régler (voir Contrôle des freins).
2. Desserrez les freins de stationnement (voir Desserrage des freins de stationnement).
3. Pour régler les freins, tournez les écrous à oreilles sur les tiges de freins (Figure 29). Tournez les écrous à oreilles dans le sens horaire pour serrer les freins, et dans le sens anti-horaire pour les desserrer.

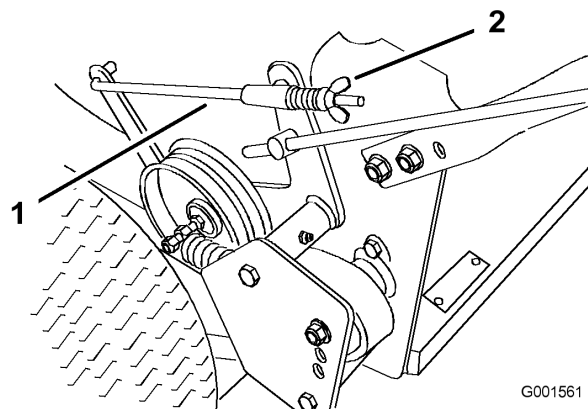


Figure 29

1. Tige de frein 2. Écrou à oreilles

4. Positionnez les écrous à oreilles de sorte que les freins s'engagent quand vous serrez les leviers de déplacement juste assez pour bloquer les verrous de point mort/frein de stationnement en avant, puis serrez les freins.
 5. Vérifiez de nouveau le fonctionnement des freins (voir Contrôle des freins).
- Important:** Lorsque vous desserrez les freins de stationnement, les roues arrière doivent tourner librement quand vous poussez la tondeuse. Si ce n'est pas le cas, consultez immédiatement un concessionnaire agréé.
6. Vérifiez la longueur des tiges de commande (voir Réglage des tiges de commande).

Entretien des courroies

Contrôle des courroies

Contrôlez toutes les courroies toutes les 50 heures de fonctionnement ou une fois par mois, la première échéance prévalant.

Recherchez les traces d'encrassement, d'usure, de fissures ou de surchauffe.

Remplacement de la courroie de transmission

1. Enlevez la goupille fendue qui fixe la tige de frein au bras de frein pour détendre la poulie de tension de la courroie (Figure 30).
2. Enlevez les boulons inférieurs et desserrez les boulons supérieurs du déflecteur pour le faire pivoter et accéder à la courroie (Figure 30).
3. Soulevez la courroie et faites-la passer au-delà de la poulie de tension pour l'enlever de la poulie d'entraînement (Figure 30).
4. Soulevez la roue du sol pour permettre le retrait de la courroie.
5. Remplacez la courroie de transmission.
6. Fixez le déflecteur avec les boulons retirés précédemment, serrés au couple correct (Figure 30).
7. Fixez la tige de frein au bras de frein avec la goupille fendue (Figure 30).

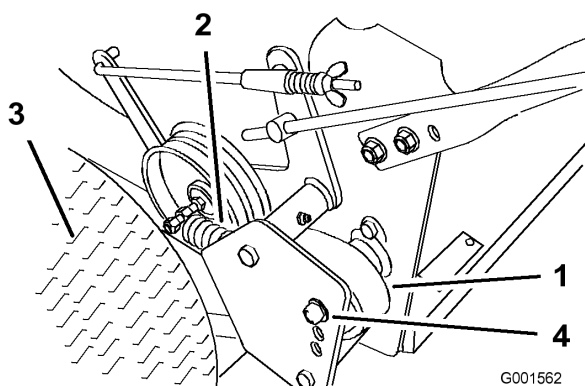


Figure 30

- | | |
|----------------------------|----------------------|
| 1. Courroie d'entraînement | 3. Roue |
| 2. Ressort d'entraînement | 4. Boulon de réglage |

Remplacement de la courroie de transmission

1. Désengagez le levier de commande des lames (PDF) et serrez les freins de stationnement.

2. Coupez le moteur et attendez l'arrêt de toutes les pièces en mouvement avant de quitter la position de conduite.
3. Soulevez l'arrière de la machine sur des chandelles.
4. Enlevez la courroie du plateau de coupe (Figure 31).

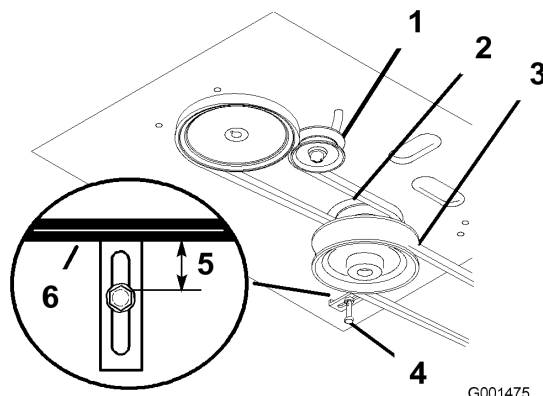


Figure 31

- | | |
|--|--|
| 1. Poulie de tension dans la fente | 4. Guide-courroie |
| 2. Courroie de transmission | 5. 19 mm (3/4") |
| 3. Courroie d'entraînement du plateau de coupe | 6. Courroie d'entraînement du plateau de coupe |
5. Desserrez le boulon de pivot jusqu'à ce que la poulie de tension puisse coulisser dans la fente et déposez la courroie de transmission du moteur et des poulies d'entraînement (Figure 31).
 6. Montez la courroie d'entraînement neuve sur les poulies de moteur et d'entraînement (Figure 31).
 7. Insérez la poulie de tension dans le bâti du moteur pour tendre la courroie de transmission (Figure 31).
 8. Installez la courroie du plateau de coupe (Figure 31).
 9. Vérifiez que le guide de courroie sous le bâti du moteur est réglé correctement (Figure 31).

Remarque: Le guide de courroie et la courroie du plateau de coupe doivent être espacés de 19 mm (3/4") quand la courroie est engagée. Réglez la courroie au besoin. La courroie désengagée ne doit pas traîner ni tomber de la poulie quand les guides sont réglés correctement.

Remplacement de la courroie du plateau de coupe

Important: Le frein doit être réglé quand la tension de la courroie ou la timonerie de frein est ajustée.

1. Désengagez le levier de commande des lames (PDF) et serrez les freins de stationnement.

2. Coupez le moteur et attendez l'arrêt de toutes les pièces en mouvement avant de quitter la position de conduite.
3. Enlevez les boutons et le couvercle de courroie du plateau de coupe.
4. Retirez la poulie de tension et la courroie usagée (Figure 32).
5. Installez la nouvelle courroie du plateau de coupe.
6. Montez la poulie de tension.
7. Engagez le levier de commande des lames (PDF) et vérifiez la tension de la courroie (voir Réglage de la tension de la courroie de plateau de coupe).

Remarque: La tension correcte de la courroie du plateau de coupe est de 44-67 N (10-15 lb-pi) avec une flèche de 13 mm (1/2") à mi-chemin entre les poulies (Figure 32).

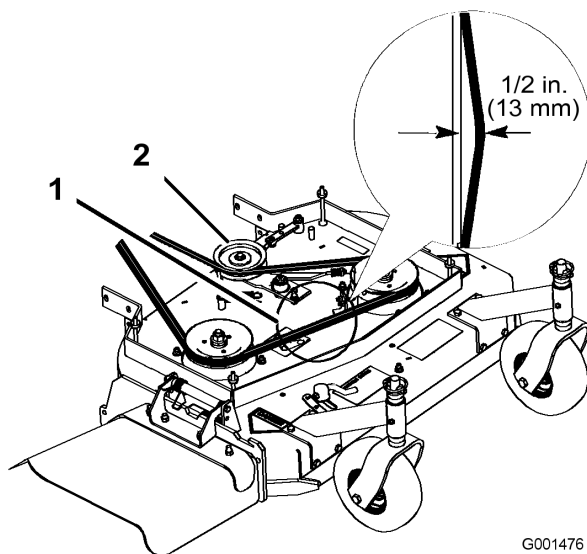


Figure 32

1. Courroie de plateau de coupe avec flèche de 13 mm (1/2")
2. Poulie de tension

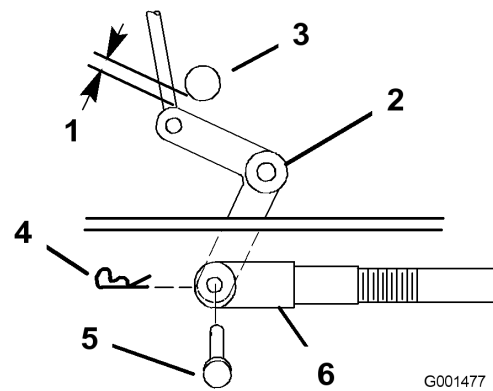


Figure 33

1. 2 à 3 mm (1/16 à 1/8")
2. Levier coudé
3. Arbre de sortie de transmission
4. Goupille fendue
5. Axe de chape
6. Chape

Remarque: L'écartement doit être compris entre 2 et 3 mm (1/16 et 1/8").

10. Enlevez la goupille fendue et l'axe de chape du levier coudé.
11. Tournez la chape dans le sens horaire sur la tige pour accroître l'écartement et dans le sens anti-horaire pour le réduire (Figure 33).
12. Désengagez le levier de commande des lames (PDF).

Remarque: Si le bras d'assistance ne touche pas la butée avant du plateau de coupe (Figure 34), réglez la chape de sorte à rapprocher le levier coudé de l'arbre de sortie de transmission (Figure 33).

8. Engagez le levier de commande des lames (PDF).
9. Vérifiez l'écartement entre l'axe coudé et l'arbre de sortie de transmission (Figure 33).

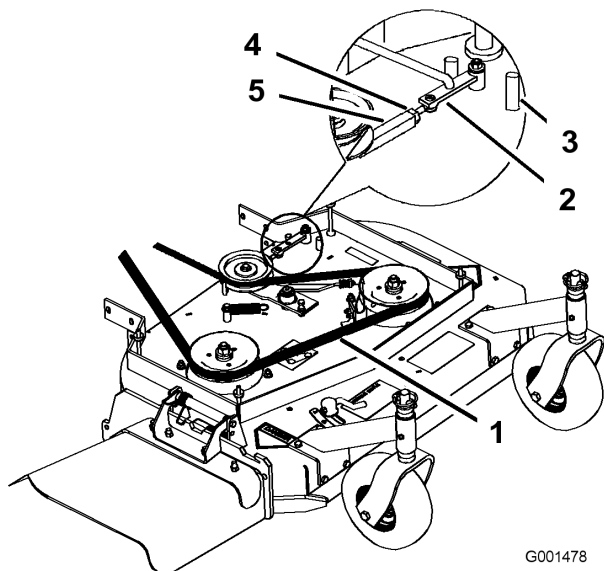


Figure 34

- | | |
|-------------------------------|-----------------|
| 1. Flèche de 13 mm (1/2") ici | 4. Contre-écrou |
| 2. Bras d'assistance | 5. Tendeur |
| 3. Butée avant | |

2. Coupez le moteur et attendez l'arrêt de toutes les pièces en mouvement avant de quitter la position de conduite.
3. Desserrez le contre écrou sur le tendeur (Figure 34).
4. Tournez le tendeur vers l'arrière du plateau de coupe pour augmenter la tension sur la courroie. Tournez le tendeur vers l'avant du plateau de coupe pour réduire la tension sur la courroie (Figure 34).

Remarque: Les filetages des boulons à œil à chaque extrémité du tendeur doivent être engagés de 8 mm (5/16") au minimum.

13. Vérifiez que le guide de courroie sous le bâti du moteur est réglé correctement (Figure 31).

Remarque: Le guide de courroie et la courroie du plateau de coupe doivent être espacés de 32 mm (1-1/4") quand la courroie est engagée. Réglez la courroie du plateau de coupe au besoin. La courroie désengagée ne doit pas traîner ni tomber de la poulie quand les guides sont réglés correctement.

Réglage de la tension de la courroie du plateau de coupe

Ajustez la tension de la courroie du plateau de coupe comme suit :

- Après les 8 premières heures de fonctionnement.
- Après les 25 premières heures de fonctionnement.
- Toutes les 50 heures de fonctionnement.

Vérifiez la tension de la courroie après les 8 premières heures de fonctionnement, puis toutes les 25 heures de fonctionnement. Vérifiez la tension de la courroie toutes les 50 heures de fonctionnement.

Important: La courroie doit être suffisamment tendue pour ne pas glisser en présence de lourdes charges pendant la tonte. Si la courroie est excessivement tendue, sa capacité de support et celle de l'axe sera diminuée.

1. Désengagez le levier de commande des lames (PDF) et serrez les freins de stationnement.

Entretien des commandes

Réglage des tiges de commande

1. Retirez les goupilles fendues et les axes de chape des leviers de déplacement et des verrous du point mort (Figure 35).

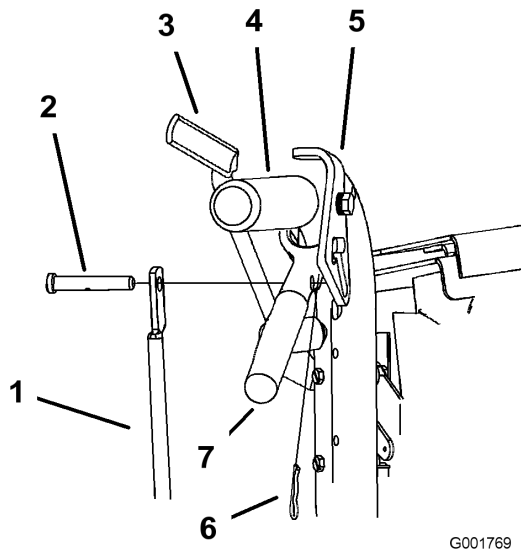


Figure 35

- | | |
|---|-----------------------------|
| 1. Tige de commande | 5. Verrou de point mort |
| 2. Axe de chape | 6. Goupille fendue |
| 3. Levier de détection de présence de l'utilisateur (OPC) | 7. Poignée gauche illustrée |
| 4. Guidon | 8. Levier de déplacement |

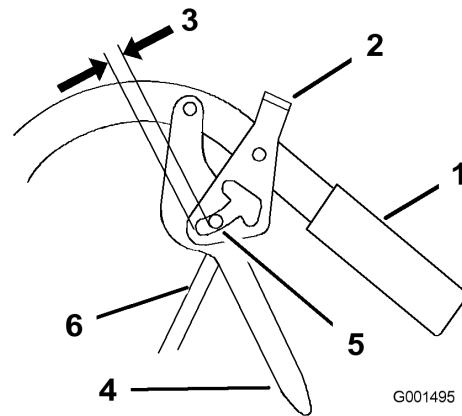


Figure 36

- | | |
|--|----------------------------|
| 1. Guidon | 4. Levier de déplacement |
| 2. Verrou de point mort/frein de stationnement | 5. Vitesse en marche avant |
| 3. Écart de 5 à 6 mm (3/16 à 1/4") | 6. Tige de commande |

3. Montez la tige de commande sur le levier de déplacement et le verrou de point mort/frein de stationnement. Fixez la tige avec un axe de chape et une goupille fendue (Figure 36).
4. Contrôlez le fonctionnement de la tige de commande. S'il faut modifier le réglage, enlevez la goupille fendue et l'axe de chape qui fixent la tige au levier de déplacement.
5. Réglez la longueur de la tige de commande en procédant comme précédemment.

2. Ajustez la longueur de la tige de commande en vissant ou dévissant la tige pour obtenir un écartement de 5 à 6 mm (3/16 à 1/4") entre la tige et le bas du verrou de point mort/frein de stationnement (Figure 36).

Entretien du plateau de coupe

Entretien des lames de coupe

Pour un bon résultat, les lames doivent toujours être bien aiguisées. Il est utile de prévoir une ou plusieurs lames de réserve pour le remplacement et le réaffûtage.



Une lame usée ou endommagée risque de se briser et de projeter le morceau cassé vers l'utilisateur ou les personnes à proximité, pouvant ainsi causer des blessures graves, voire mortelles.

- Inspectez la lame régulièrement.
- Remplacez les lames usées ou endommagées.

Avant le contrôle ou l'entretien des lames

Garez la machine sur un sol plat et horizontal, désengagez la barre de commande des lames et serrez le frein de stationnement. Tournez la clé de contact à la position **contact coupé**. Enlevez la clé de contact et débranchez les bougies.

Contrôle des lames

Examinez les lames toutes les 8 heures de fonctionnement.

1. Examinez le tranchant des lames (Figure 37). Si les lames ne sont pas tranchantes ou si elles présentent des indentations, déposez-les et aiguisiez-les (voir Aiguisage des lames).

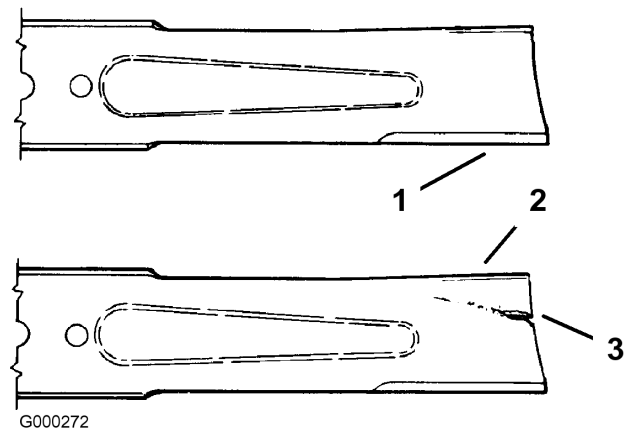


Figure 37

1. Tranchant
2. Partie incurvée
3. Usure/formation d'une entaille

2. Inspectez les lames, surtout la partie incurvée (Figure 37). Remplacez immédiatement toute lame usée, endommagée ou qui présente une entaille (repère 3 de la Figure 37).

Détection des lames faussées

1. Tournez les lames dans le sens longitudinal (Figure 38).

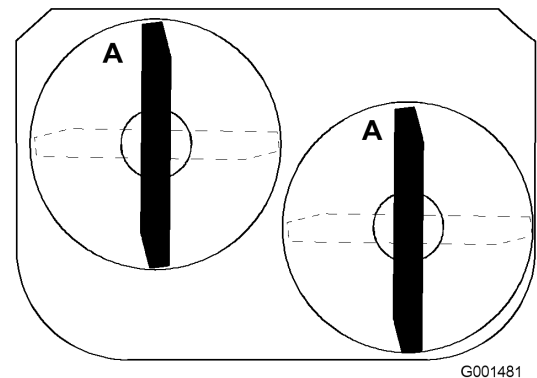
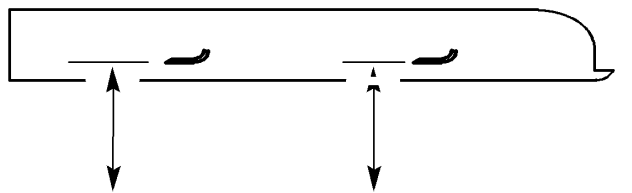


Figure 38

2. Mesurez la distance entre une surface plane et le tranchant (position A) des lames (Figure 39) et notez cette valeur.



**MEASURE FROM
CUTTING EDGE TO A
LEVEL SURFACE**

G000289

Figure 39

3. Tournez les lames à 180°.
4. Mesurez la distance entre la surface plane et le tranchant des lames, au même endroit qu'au point 1. Les mesures obtenues aux points 1 et 2 ne doivent pas différer de plus de 3 mm (1/8"). Si la différence est supérieure à 3 mm (1/8"), la lame est faussée et doit être remplacée (voir Dépose des lames et Pose des lames).



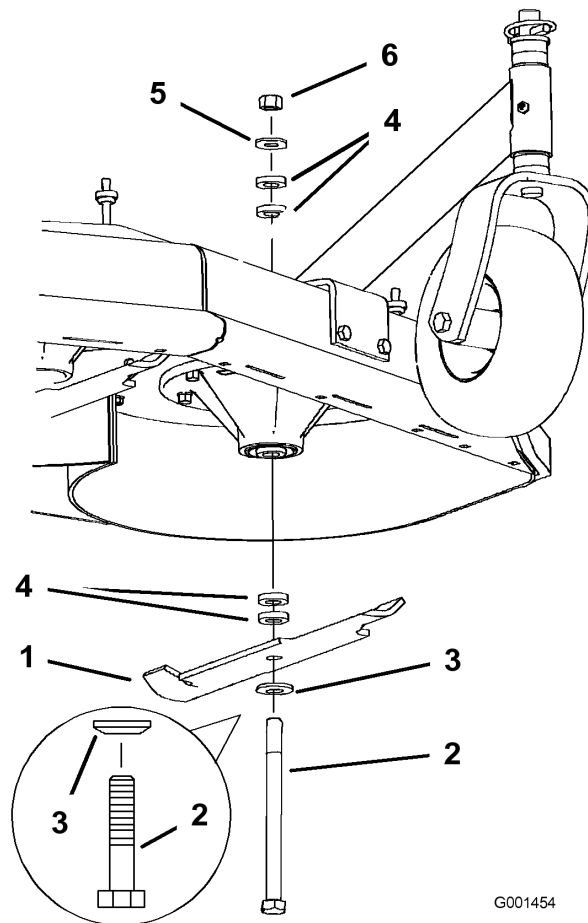
Une lame faussée ou endommagée risque de se briser et de projeter le morceau cassé dans votre direction ou celle de personnes à proximité, pouvant ainsi causer des blessures graves, voire mortelles.

- Remplacez toujours une lame faussée ou endommagée par une neuve.
- Ne créez jamais d'indentations dans les bords ou à la surface des lames, par exemple en les limant.

Dépose des lames

Remplacez les lames si elles heurtent un obstacle, si elles sont déséquilibrées ou faussées. Pour garantir le meilleur rendement et le maximum de sécurité, utilisez toujours des lames Toro d'origine. Les lames d'autres constructeurs peuvent entraîner la non-conformité aux normes de sécurité.

1. Bloquez le boulon de lame avec une clé.
2. Enlevez de l'axe, l'écrou, le boulon de lame, la rondelle bombée, la lame, les entretoises et la rondelle mince (Figure 40).



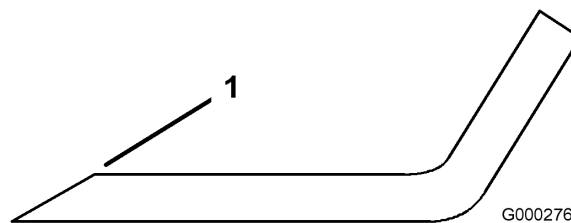
G001454

Figure 40

- | | |
|--------------------|-------------------|
| 1. Lame | 4. Entretoise |
| 2. Boulon de lame | 5. Rondelle mince |
| 3. Rondelle bombée | 6. Écrou |

Aiguïsage des lames

1. Au moyen d'une lime, aiguisez les tranchants aux deux extrémités de la lame (Figure 41) en veillant à conserver l'angle de coupe d'origine. Limez la même quantité de métal sur chacun des deux tranchants pour ne pas déséquilibrer la lame.



G000276

Figure 41

1. Aiguïser en conservant l'angle d'origine
-
2. Vérifiez l'équilibre de la lame en la plaçant sur un équilibreur (Figure 42). Si la lame reste horizontale, elle est équilibrée et peut être utilisée. Si la lame est déséquilibrée, limez un peu l'extrémité de la

partie incurvée seulement (Figure 42). Répétez la procédure jusqu'à ce que la lame soit équilibrée.

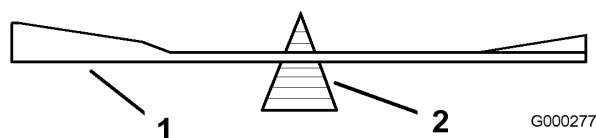


Figure 42

1. Lame
2. Équilibreur

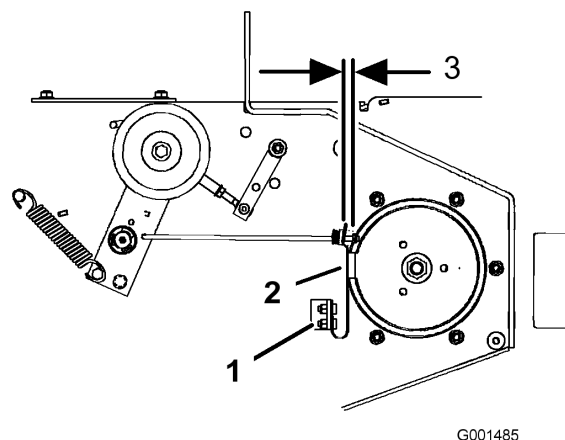


Figure 43

1. Boulons de fixation de ressort
2. Plaquette de frein de lame
3. 3 à 5 mm (1/8 à 3/16")

Pose des lames

1. Placez la lame sur le boulon et par dessus la rondelle bombée. Choisissez le nombre d'entretoise(s) pour la hauteur de coupe, et insérez le boulon dans l'axe (Figure 40).

Important: Pour obtenir une coupe correcte, la partie incurvée de la lame doit être dirigée en haut vers l'intérieur du carter du plateau de coupe.

2. Posez la ou les dernière(s) entretoise(s) et fixez-la ou les en place avec une rondelle mince et un écrou (Fig. Figure 40).
3. Serrez le boulon de lame à un couple de 101 à 108 Nm (75 à 80 pi-lb).

Réglage du frein des lames

1. Désengagez la PDF, tournez la clé de contact en position contact coupé et retirez-la.
2. Attendez l'arrêt de toutes les pièces mobiles avant de quitter la position de conduite et serrez le frein de stationnement.
3. Le cas échéant, ajustez les boulons de fixation de ressort de sorte que la plaquette de frein de lame frotte contre les deux côtés de la gorge de la poulie (Figure 43).
4. Ajustez l'écrou à l'extrémité de la tige de frein jusqu'à ce que l'écrou et l'entretoise soient espacés de 3 à 5 mm (1/8 à 3/16") (Figure 43).
5. Engagez les lames. La plaquette de frein de lame ne doit plus toucher la gorge de la poulie.

Remplacement du déflecteur d'herbe



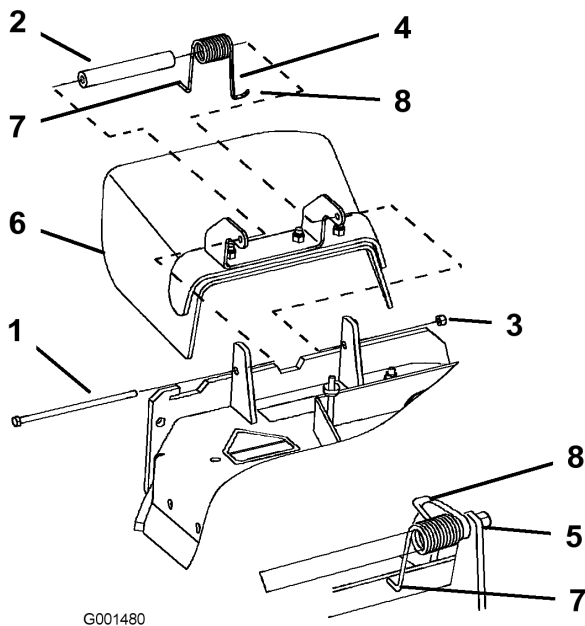
Si l'ouverture d'éjection n'est pas couverte, l'utilisateur ou les personnes à proximité risquent d'être blessés gravement ou mortellement par les objets happés et éjectés par la tondeuse. Ils risquent également de toucher la lame.

N'utilisez jamais la tondeuse sans avoir installé une plaque d'obturation, un déflecteur de mulching ou un éjecteur et un collecteur d'herbe.

1. Retirez le contre-écrou, le boulon, le ressort et l'entretoise qui fixent le déflecteur aux supports de pivot (Figure 44). Enlevez le déflecteur s'il est endommagé ou usé.

Remisage

Nettoyage et remisage



G001480

Figure 44

- | | |
|-----------------|--|
| 1. Boulon | 5. Ressort en place |
| 2. Entretoise | 6. Déflecteur d'herbe |
| 3. Contre-écrou | 7. Extrémité en L du ressort
(à placer derrière le bord
du plateau avant d'installer
le boulon) |
| 4. Ressort | 8. Extrémité en J du ressort |

- Placez une entretoise et un ressort sur le déflecteur d'herbe. L'extrémité en **L** du ressort doit se trouver derrière le bord du plateau.

Remarque: Prenez soin de placer l'extrémité en **L** du ressort derrière le bord du plateau avant de mettre le boulon en place, comme indiqué à la Figure 44.

- Remettez le boulon et l'écrou. Accrochez l'extrémité en **J** du ressort au déflecteur d'herbe (Figure 44).

Important: Le déflecteur d'herbe doit pouvoir pivoter. Ouvrez complètement le déflecteur d'herbe et vérifiez qu'il peut s'abaisser complètement.

- Désengagez la PDF, serrez le frein de stationnement et tournez la clé de contact en position Contact coupé. Enlevez la clé de contact.
- Débarrassez l'extérieur de la machine, et surtout le moteur, des déchets d'herbe coupée, des saletés et de la crasse. Éliminez toute saleté et les débris d'herbe sèche pouvant se trouver sur les ailettes de la culasse et le carter de la soufflante.

Important: La machine peut être lavée à l'eau avec un détergent doux. N'utilisez pas de nettoyeur haute pression. N'utilisez pas trop d'eau, surtout près de la plaque du levier de vitesses et du moteur.

- Contrôlez le frein (voir Entretien du frein à la section Entretien des freins , page 33).
- Effectuez l'entretien du filtre à air (voir Entretien du filtre à air).
- Graissez la machine (voir Graissage et lubrification à la section Lubrification , page 25).
- Changez l'huile du carter moteur (voir Vidange de l'huile moteur et remplacement du filtre à huile).
- Contrôlez la pression des pneus (voir Contrôle de la pression des pneus à la section Entretien du système d'entraînement , page 31).
- Remisage à long terme :
 - Ajoutez un stabilisateur/conditionneur dans le réservoir de carburant.
 - Faites tourner le moteur pendant 5 minutes pour faire circuler l'essence traitée dans tout le circuit d'alimentation.
 - Coupez le moteur, laissez-le refroidir, puis vidangez le réservoir de carburant (voir Vidange du réservoir de carburant à la section Entretien du système d'alimentation , page 30) ou laissez tourner le moteur jusqu'à ce qu'il s'arrête faute de carburant.
 - Remettez le moteur en marche et laissez-le tourner jusqu'à ce qu'il s'arrête. Répétez la procédure en sélectionnant le starter, jusqu'à ce que le moteur ne veuille plus démarrer.
 - Débarrassez-vous du carburant conformément à la réglementation locale en matière d'environnement.

Remarque: Ne conservez pas l'essence traitée/additionnée de stabilisateur plus de 3 mois.

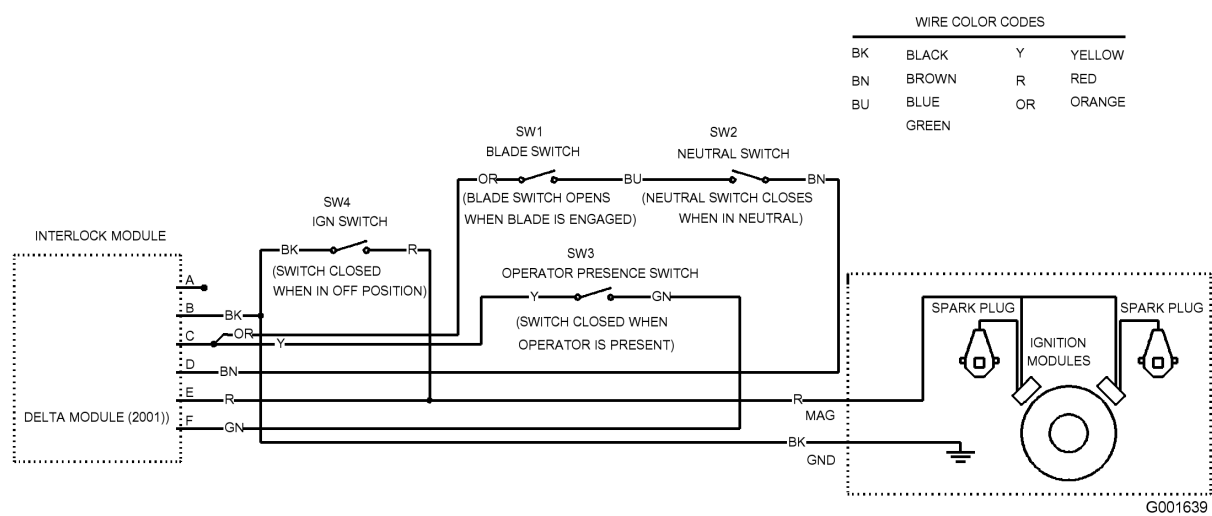
9. Déposez les bougies et vérifiez leur état (voir Entretien des bougies). Versez deux cuillerées à soupe d'huile moteur dans l'ouverture laissée par la bougie. Actionnez le démarreur pour faire tourner le moteur et bien répartir l'huile dans le cylindre. Posez les bougies. Ne rebranchez pas les bougies.
10. Contrôlez et resserrez tous les boulons, écrous et vis. Réparez ou remplacez toute pièce endommagée ou défectueuse.
11. Peignez toutes les surfaces métalliques éraflées ou mises à nu. Une peinture pour retouches est disponible chez les vendeurs réparateurs agréés.
12. Rangez la machine dans un endroit propre et sec, comme un garage ou une remise. Enlevez la clé de contact et rangez-la en lieu sûr. Couvrez la machine pour la protéger et la garder propre.

Dépistage des défauts

Problème	Cause possible	Mesure corrective
Le moteur ne démarre pas, démarre difficilement ou cale.	<ol style="list-style-type: none"> 1. Le réservoir de carburant est vide. 2. Le robinet d'arrivée de carburant est fermé. 3. Le starter n'est pas actionné. 4. Le filtre à air est encrassé. 5. Le fil de la bougie est mal connecté ou est débranché. 6. La bougie est piquée ou encrassée, ou l'écartement des électrodes est incorrect. 7. Le filtre à carburant est encrassé. 8. Impuretés, eau ou carburant altéré dans le circuit d'alimentation. 	<ol style="list-style-type: none"> 1. Faites le plein d'essence. 2. Ouvrez le robinet d'arrivée de carburant. 3. Placez la commande d'accélérateur en position starter. 4. Nettoyez ou remplacez l'élément du filtre à air. 5. Reconnectez le fil. 6. Montez une bougie neuve, à écartement correct. 7. Remplacez le filtre à carburant. 8. Adressez-vous à un réparateur agréé.
Le moteur perd de la puissance.	<ol style="list-style-type: none"> 1. Charge excessive du moteur. 2. Le filtre à air est encrassé. 3. Manque d'huile dans le carter moteur. 4. Obstruction des ailettes de refroidissement et des gaines d'air sous le carter de la soufflante. 5. La bougie est piquée ou encrassée, ou l'écartement des électrodes est incorrect. 6. Obstruction de l'évent du bouchon du réservoir. 7. Le filtre à carburant est encrassé. 8. Impuretés, eau ou carburant altéré dans le circuit d'alimentation. 	<ol style="list-style-type: none"> 1. Ralentissez. 2. Nettoyez l'élément du filtre à air. 3. Faites l'appoint. 4. Dégagez les ailettes de refroidissement et les passages d'air. 5. Montez une bougie neuve, à écartement correct. 6. Nettoyez ou remplacez le bouchon du réservoir. 7. Remplacez le filtre à carburant. 8. Adressez-vous à un réparateur agréé.
Le moteur surchauffe.	<ol style="list-style-type: none"> 1. Charge excessive du moteur. 2. Manque d'huile dans le carter moteur. 3. Obstruction des ailettes de refroidissement et des gaines d'air sous le carter de la soufflante. 	<ol style="list-style-type: none"> 1. Ralentissez. 2. Faites l'appoint. 3. Dégagez les ailettes de refroidissement et les passages d'air.
La machine ne se déplace pas.	<ol style="list-style-type: none"> 1. Sélectionnez le point mort de la transmission. 2. Courroie de transmission aux roues usée, lâche ou cassée. 3. Courroie de transmission mal chaussée. 4. Ressort de poulie de tension cassé ou manquant. 	<ol style="list-style-type: none"> 1. Sélectionnez un rapport. 2. Remplacez la courroie. 3. Remplacez la courroie. 4. Remplacez le ressort.
Vibration anormale.	<ol style="list-style-type: none"> 1. Lame(s) faussée(s) ou déséquilibrée(s). 2. Boulon de lame desserré. 3. Boulons de montage du moteur desserrés. 4. Poulie du moteur, de tension ou de lame desserrée. 5. Poulie du moteur endommagée. 6. Axe de lame faussé. 	<ol style="list-style-type: none"> 1. Remplacez la (les) lame(s). 2. Serrez le boulon de fixation de lame. 3. Serrez les boulons de montage du moteur. 4. Resserrez la poulie voulue. 5. Adressez-vous à un réparateur agréé. 6. Adressez-vous à un réparateur agréé.

Problème	Cause possible	Mesure corrective
Hauteur de coupe inégale.	<ol style="list-style-type: none"> 1. Lame(s) émoussée(s) 2. Lame(s) faussée(s). 3. Plateau de coupe pas de niveau. 4. Le dessous du plateau de coupe est encrassé. 5. Pression des pneus incorrecte. 6. Axe de lame faussé. 	<ol style="list-style-type: none"> 1. Aiguiser la (les) lame(s). 2. Remplacez la (les) lame(s). 3. Mettez le plateau de coupe de niveau, transversalement et longitudinalement. 4. Nettoyez le carter de tondeuse. 5. Réglez la pression des pneus. 6. Adressez-vous à un réparateur agréé.
Les lames ne tournent pas.	<ol style="list-style-type: none"> 1. Courroie de plateau de coupe usée ou détendue. 2. Courroie de plateau de coupe brisée. 3. Courroie de plateau de coupe déchaussée. 4. Ressort de poulie de tension cassé ou manquant. 	<ol style="list-style-type: none"> 1. Vérifiez la tension de la courroie. 2. Remplacez la courroie du plateau de coupe. 3. Examinez la courroie et remplacez-la si elle est endommagée. Vérifiez les poulies de tension et autres et ajustez leur tension. 4. Remplacez le ressort.

Schémas



(Rev. -)



Déclaration de garantie de conformité à la réglementation sur le contrôle des émissions par évaporation

Déclaration de garantie de conformité à la réglementation
de Californie sur le contrôle des émissions par évaporation
Droits et obligations de garantie

Introduction

Le conseil californien des ressources atmosphériques (CARB) et la société The Toro® Company sont heureux de vous présenter la garantie du système de récupération des vapeurs de carburant dont bénéficie votre machine année-modèle 2007. En Californie, les nouveaux équipements qui utilisent des moteurs tout terrain de petite cylindrée doivent être conçus, construits et équipés en conformité avec les normes antipollution rigoureuses de cet état. La société The Toro® Company doit garantir le système de récupération des vapeurs de carburant de votre machine pour une période de deux ans, sauf en cas d'usage abusif, de mauvais traitement ou de mauvais entretien de la machine.

Le système de récupération des vapeurs de carburant peut comprendre les composants suivants : conduites d'alimentation, raccords des conduites d'alimentation et colliers.

Garantie du fabricant :

Le système de récupération des vapeurs de carburant bénéficie d'une garantie de deux ans. Toute pièce du système de récupération des vapeurs de carburant de votre machine qui s'avère défectueuse sera réparée ou remplacée par The Toro® Company.

Responsabilités du propriétaire aux termes de la garantie :

- En tant que propriétaire du produit, vous êtes responsable de la bonne performance des entretiens et réglages mentionnés dans le Manuel de l'utilisateur. La société The Toro® Company vous conseille de conserver tous les reçus relatifs à l'entretien de votre machine, mais elle ne pourra refuser la garantie uniquement pour non présentation des reçus.
- En tant que propriétaire de la machine, vous devez toutefois être conscient que la société The Toro® Company pourra éventuellement refuser d'appliquer la garantie en cas de panne de toute pièce du système antipollution causée par un usage abusif, un mauvais traitement ou un mauvais entretien, ou pour cause de modifications non agréées.
- Vous êtes tenu(e) d'amener la machine à un concessionnaire agréé dès qu'un problème se présente. Les réparations couvertes par la garantie doivent être effectuées dans un délai raisonnable, ne devant pas dépasser 30 jours. Pour tout renseignement concernant la garantie, veuillez contacter The Toro® Company au 1-952-948-4027 ou appeler le numéro vert indiqué dans votre déclaration de garantie Toro.

Conditions de garantie relatives aux défauts :

1. La période de garantie commence à la date de réception du moteur ou de la machine par le dernier acheteur.
2. Garantie générale du système de récupération des vapeurs de carburant Le dernier acheteur et tout propriétaire suivant doit avoir la garantie que le système de contrôle des vapeurs de carburant était, lors de son installation :
 - A. Conçu, construit et équipé en conformité avec toutes les lois en vigueur ; et
 - B. Exempt de tout défaut de matériau ou vice de fabrication pouvant entraîner la défaillance d'une pièce sous garantie pendant une durée de deux ans.
3. La garantie des pièces du système de récupération des vapeurs de carburant sera interprétée comme suit :
 - A. Toute pièce sous garantie dont le remplacement n'est pas prévu dans le cadre de l'entretien courant tel que stipulé dans les instructions écrites doit être couverte par la garantie de deux ans. Toute panne d'une telle pièce durant la période de garantie doit être réparée ou remplacée par The Toro® Company. Toute pièce ainsi réparée ou remplacée sous garantie doit bénéficier d'une garantie au moins égale à la période de garantie restante.
 - B. Toute pièce sous garantie dont le contrôle régulier est stipulé dans les instructions écrites doit être couverte par la garantie de deux ans. Toute mention dans les instructions écrites de "réparation ou remplacement selon les besoins" ne réduira pas la durée de la garantie. Toute pièce de ce type réparée ou remplacée sous garantie doit bénéficier d'une garantie au moins égale à la période de garantie restante.
 - C. Les pièces à remplacer dans le cadre de l'entretien courant tel que stipulé dans les instructions écrites seront couvertes par la garantie jusqu'à la date du premier remplacement prévu. Si la pièce est défectueuse avant le premier remplacement prévu dans le cadre de l'entretien courant, elle devra être réparée ou remplacée par The Toro® Company. Toute pièce ainsi réparée ou remplacée sous garantie doit bénéficier d'une garantie au moins égale à la durée restante avant le premier remplacement prévu par l'entretien courant.
 - D. Les réparations ou remplacements des pièces couvertes aux termes de la garantie de cet article doivent être effectués à titre gracieux par un concessionnaire agréé.
 - E. Nonobstant les conditions de la sous-section (D) ci-dessus, les entretiens ou réparations sous garantie doivent être assurés par un concessionnaire agréé.
 - F. Le propriétaire ne sera pas tenu de payer les diagnostics effectués pour déterminer si une pièce couverte par la garantie est défectueuse, dans la mesure où le diagnostic est réalisé par un concessionnaire agréé.
 - G. Durant la période de garantie de deux ans du système de récupération des vapeurs de carburant, The Toro® Company doit disposer d'un stock suffisant de pièces sous garantie pour répondre à la demande anticipée pour ce type de pièces.
 - H. Des pièces de rechange agréées par le fabricant doivent être utilisées pour les entretiens et réparations sous garantie et doivent être fournies gracieusement. Une telle utilisation ne limitera pas l'obligation de garantie de The Toro® Company.
 - I. L'usage de pièces complémentaires ou modifiées constituera un motif de rejet d'une réclamation au titre de la garantie en conformité avec cet article. La société The Toro® Company ne sera pas tenue en vertu de cet Article de couvrir les pannes des pièces sous garantie causées par l'utilisation de pièces complémentaires ou modifiées.
 - J. La société The Toro® Company fournira tous les documents décrivant les procédures de garantie ou polices dans les cinq jours ouvrables suivant la demande du conseil des ressources atmosphériques.

Liste de pièces sous garantie du système antipollution :

La liste suivante comprend les pièces couvertes par cette garantie :

- Conduites d'alimentation
- Raccords de conduites d'alimentation
- Fixations



Équipements pour
entreprises paysagistes
(LCE)

Garantie intégrale Toro

Garantie limitée

Conditions et produits couverts

La société Toro et sa filiale, la société Toro Warranty, en vertu de l'accord passé entre elles, s'engagent conjointement à réparer les produits Toro figurant dans la liste présentant un défaut de fabrication.

Cette garantie s'applique à :

- Tondeuses autotractées ProLine pour surfaces moyennes et accessoires
- Tondeuses ZRT Z Master série Mid-Mount et accessoires

Durées de la garantie à partir de la date d'achat :

<u>Composants</u>	<u>Période de garantie</u>
• Moteurs*	2 ans
• Systèmes hydrauliques	2 ans
• Châssis du groupe de déplacement	2 ans
• Bâti porteur	2 ans
• Coques de plateau	2 ans
• Axes de plateau	3 ans Pièces, 2 ans Main-d'œuvre
• Embrayages série Z500	2 ans
• Composants restants	1 an

Cette garantie couvre le coût des pièces et de la main-d'œuvre, mais le transport est à votre charge.

* Certains moteurs utilisés sur les produits Toro LCE sont garantis par le constructeur du moteur.

Comment faire intervenir la garantie ?

Si vous pensez que votre produit Toro LCE présente un défaut de fabrication, procédez comme suit :

1. Demandez à un concessionnaire ou réparateur agréé Toro de prendre en charge votre produit. Pour savoir où se trouve le concessionnaire le plus proche, rendez-vous sur notre site web à www.Toro.com. Vous pouvez aussi téléphoner gratuitement au Service client de Toro au 888-865-5676 (clients américains) ou au 888-865-5691 (clients canadiens).
2. Lorsque vous vous rendez chez le réparateur, apportez le produit et une preuve d'achat (reçu).

Si, pour une raison ou l'autre, vous n'êtes pas satisfait du diagnostic de votre réparateur ou des conseils prodigués, n'hésitez pas à téléphoner gratuitement aux numéros ci-dessus ou écrivez-nous à l'adresse suivante :

LCE Customer Care Department
8111 Lyndale Avenue South
Bloomington, MN 55420-1196

Responsabilités du propriétaire

Votre produit Toro doit être entretenu en suivant les instructions du *Manuel de l'utilisateur*. Cet entretien courant est à vos frais, qu'il soit effectué par vous ou par un concessionnaire.

Ce que la garantie ne couvre pas

Il n'existe aucune autre garantie expresse, à part la garantie spéciale du système antipollution de certains produits. Cette garantie expresse ne couvre pas :

- Les frais normaux d'entretien et de remplacement de pièces, telles que les filtres, le carburant, les lubrifiants, les pièces d'usure, l'affûtage des lames ou le réglage des freins et de l'embrayage.
- Les produits ou pièces ayant subi des modifications ou un usage abusif, ou nécessitant un remplacement ou une réparation en raison de l'usure normale, d'un accident ou d'un défaut d'entretien.
- Les réparations requises en raison de l'usage d'un carburant inadéquat, de la présence d'impuretés dans le carburant, ou d'une négligence de la préparation du système d'alimentation indispensable avant toute période de non-utilisation de plus de trois mois.
- Les frais de prises à domicile et de livraison.
- Tout dégât dû à un usage abusif, à un mauvais traitement ou à des accidents.
- Les réparations ou tentatives de réparation par quiconque autre qu'un réparateur Toro agréé utilisant des pièces Toro d'origine.

Conditions générales

Toutes les réparations couvertes par la présente garantie doivent être effectuées par un réparateur Toro agréé, à l'aide de pièces de rechange agréées par Toro.

La réparation par un réparateur Toro agréé est le seul dédommagement auquel cette garantie donne droit.

La société Toro et la société Toro Warranty déclinent toute responsabilité en cas de dommages secondaires ou indirects liés à l'utilisation des produits Toro couverts par cette garantie, notamment quant aux coûts et dépenses encourus pour se procurer un équipement ou un service de substitution durant une période raisonnable pour cause de défaillance ou d'indisponibilité en attendant la réparation sous garantie.

L'exclusion de la garantie des dommages secondaires ou indirects, ou les restrictions concernant la durée de la garantie implicite, ne sont pas autorisées dans certains états et peuvent donc ne pas s'appliquer dans votre cas.

Toutes les garanties implicites de qualité marchande (à savoir que le produit est apte à l'usage courant) et d'aptitude à l'emploi (à savoir que le produit est apte à un usage spécifique) sont limitées à la durée de la garantie expresse.

Cette garantie vous accorde des droits spécifiques, auxquels peuvent s'ajouter d'autres droits qui varient selon les états.

Autres pays que les États-Unis et le Canada

Pour les produits TORO exportés des États-Unis ou du Canada, demandez à votre distributeur (concessionnaire) TORO la police de garantie applicable dans votre pays ou région. Si, pour une raison quelconque, vous n'êtes pas satisfait des services de votre distributeur, ou si vous avez du mal à vous procurer les informations de garantie, adressez-vous à l'importateur Toro. En dernier recours, adressez-vous à la société Toro Warranty.