



Count on it.

Bruksanvisning

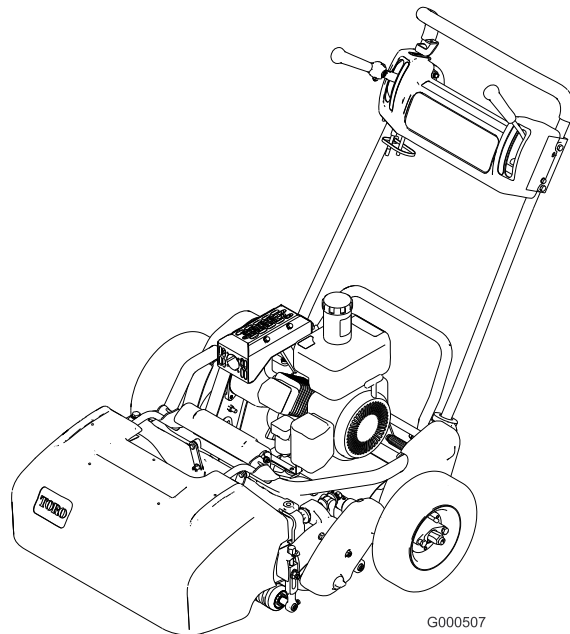
Greensmaster® Flex 18 eller Flex 21 motorgräsklippare

**Modellnr 04018 (Traction Unit)—Serienr 280000001 och
högre**

**Modellnr 04206 (Cutting Unit)—Serienr 280000001 och
högre**

**Modellnr 04022 (Traction Unit)—Serienr 280000001 och
högre**

**Modellnr 04202 (Cutting Unit)—Serienr 280000001 och
högre**



G000507

Varning

KALIFORNIEN Proposition 65 Varning

Motoravgaserna från denna produkt innehåller kemikalier som av den amerikanska delstaten Kalifornien anses orsaka cancer, fosterskador och andra fortplantningsskador.

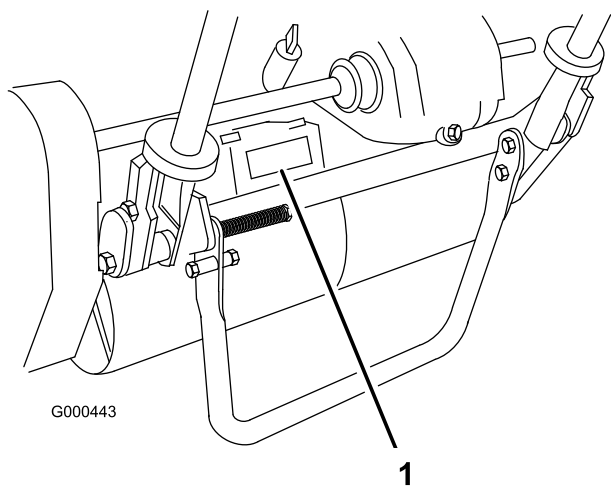
Detta tändningssystem överensstämmer med bestämmelserna i kanadensiska ICES-002

Introduktion

Läs denna information noga så att du lär dig att använda och underhålla produkten på rätt sätt, och för att undvika person- och produktskador. Du är ansvarig för att produkten används på ett riktigt och säkert sätt.

Kontakta gärna Toro direkt på www.Toro.com för att få information om produkter och tillbehör, hjälp med att hitta en återförsäljare eller för att registrera din produkt.

Kontakta en auktoriserad återförsäljare eller Toros kundservice och ha produktens modell- och serienummer till hands om du har behov av service, Toro originaldelar eller ytterligare information. Figur 1 och Figur 2 visar var på produkten modell- och serienumren sitter. Skriv in numren i det tomma utrymmet.



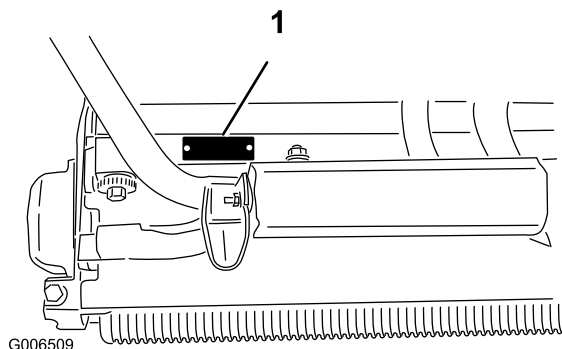
Figur 1

1. Här finns modell- och serienumren - Traktorenhet

Traktorenhet:

Modellnr _____

Serienr _____



Figur 2

1. Här finns modell- och serienumren - Klippenhet

Klippenhet:

Modellnr _____

Serienr _____

I denna bruksanvisning anges potentiella risker och alla säkerhetsmeddelanden har markerats med en varningssymbol (Figur 3), som anger fara, som kan leda till allvarlig personskada eller dödsfall om föreskrifterna inte följs.



Figur 3

1. Varningssymbol.

Två andra beteckningar används för att markera information i denna bruksanvisning. **Viktigt** anger speciell teknisk information och **Observera** anger allmän information som är värd att notera.

Innehåll

Introduktion.....	2
Säkerhet	4
Säker driftspraxis	4
Säkerhet för Toro-gräsklippare.....	5
Ljudtryck för Flex 18	6
Ljudeffekt för Flex 18.....	6
Vibration för Flex 18	6
Ljudtryck för Flex 21	6
Ljudeffekt för Flex 21	7
Vibration för Flex 21	7
Säkerhets- och instruktionsdekalerna.....	7
Instalação	9
1 Montera handtaget.....	10
2 Montera gräsklipparens stöd (enbart på Flex 18-klippare)	10
3 Justera handtaget	11
4 Montera transporthjulen	11
5 Kontrollera vätskenivåerna.....	12
6 Montera gräskorgen.....	12
Produktöversikt.....	13
Reglage.....	13
Specifikationer	14
Tillbehör	14
Körning	15
Säkerheten främst.....	15
Kontrollera oljenivån i motorn.....	15
Fylla på bränsletanken	15
Kontrollera säkerhetsströmbrytarna	16
Starta och stänga av motorn.....	16
Transportdrift	16
Förberedelser inför klippning.....	17
Klippning.....	17
Underhåll	19
Rekommenderat underhåll.....	19
Kontrolllista för dagligt underhåll	20
Motorunderhåll	21
Motorolja	21
Serva luftrenaren	21
Byta tändstiftet	22
Underhålla bränslesystemet	23
Rengöra bränslefiltret	23
Underhålla elsystemet.....	23
Serva säkerhetsströmbrytaren	23
Underhålla drivsystemet	24
Kontrollera transmissionsvätskenivån.....	24
Byta transmissionsvätskan	24
Underhålla bromsarna	25
Justera drifts-/parkeringsbromsen	25
Underhålla remmarna.....	25
Justera remmarna	25
Underhålla styrsystemet.....	28

Justera hjuldrivningsreglaget	28
Justera cylinderreglaget	28
Underhålla klippenheterna.....	29
Ta bort klippenheten från traktorenheten	29
Justera den bakre rullen	30
Justera underkniven mot cylindern	31
Justera klipphöjden.....	31
Justera klippstången.....	32
Ställa in maskinen efter gräsförhållandet.....	33
Serva underknivsstången	34
Slipa cylindern.....	35
Förvaring	36

Säkerhet

Denna maskin uppfyller eller överträffar specifikationerna i CEN-standarden EN 836:1997, ISO-standarden 5395:1990 och ANSI B71.4-2004 som var i kraft vid tidpunkten när maskinen tillverkades när operatörskontrollsatsen med artikelnr 105-5333 har installerats.

Felaktig användning eller felaktigt underhåll från förarens eller ägarens sida kan leda till personskador. För att minska risken för skador ska dessa säkerhetsanvisningar följas och varningssymbolen **A** alltid uppmärksammas. Symbolen betyder FÖRSIKTIGHET, VARNING eller FARA – "anvisning för personsäkerhet". Om anvisningarna inte följs kan detta leda till personskador eller dödsfall.

Säker driftspraxis

Följande instruktioner härrör från CEN-standard EN 836:1997, ISO-standard 5395:1990 och ANSI B71.4-2004.

Utbildning

- Läs bruksanvisningen och annat utbildningsmaterial noga. Bekanta dig med reglage, säkerhetsskyltar och lär dig hur maskinen ska användas.
- Låt aldrig barn eller personer som inte har bekantat sig med instruktionerna använda eller underhålla gräsklipparen. Lokala föreskrifter kan begränsa användarens ålder.
- Klipp aldrig om människor, särskilt barn, eller sällskapsdjur befinner sig i närheten.
- Kom ihåg att föraren är ansvarig för olyckor och risker som andra människor och deras ägodelar utsätts för.
- Ägaren/användaren kan förebygga och ansvarar för olyckor eller skador som han/hon utsätter sig själv och andra människor eller egendom för.

Förberedelser

- Bär alltid ordentliga skor, långbyxor, hjälm, skyddsglasögon och hörselskydd vid klippning. Långt hår, löst sittande kläder eller smycken kan trassla in sig i rörliga delar. Kör inte maskinen barfota eller i sandaler.
- Undersök noga det område där maskinen ska köras, och avlägsna alla föremål som kan slungas omkring av maskinen.
- Varning: Bensin är mycket lättantändligt. Vidta följande säkerhetsåtgärder:

- Förvara bränsle i dunkar avsedda för ändamålet.
- Fyll bara på bränsle utomhus och rök inte vid påfyllning.
- Fyll på bränsle innan motorn startas. Ta aldrig av bränsletankens lock och fyll inte på bränsle medan motorn är igång eller när motorn är varm.
- Om du spiller ut bränsle ska du inte försöka starta motorn utan flytta maskinen bort från spillet och undvika att skapa några gnistor tills bensenångorna har skingrats.
- Sätt tillbaka locken på tankarna och dunkarna ordentligt.
- Byt ut trasiga ljuddämpare.
- Undersök terrängen för att avgöra vilka tillbehör och redskap som krävs för att utföra arbetet på ett bra och säkert sätt. Använd endast tillbehör och redskap som godkänts av tillverkaren.
- Kontrollera att förarkontroller, säkerhetsbrytare och skydd sitter fast och fungerar som de ska. Kör inte maskinen om dessa inte fungerar som de ska.

Körning

- Kör inte motorn i ett slutet utrymme där farlig koloxid kan ansamlas.
- Klipp endast i dagsljus eller i bra belysning.
- Koppla ur klippaggregatet, lägg i neutralläget och dra åt parkeringsbromsen innan motorn startas.
- Kör inte i sluttningar brantare än 15°.
- Kom ihåg att det inte finns några säkra sluttningar. Vid körning på grässlånter krävs särskild försiktighet. Undvik att välta genom att
 - inte starta och stanna plötsligt vid körning i upp- och nedförslut
 - aktivera kopplingen sakta och alltid ha en växel ilagd, särskilt när du kör i nedförsbackar
 - köra maskinen sakta på slånter och i skarpa svängar
 - se upp för gupp, gropar och andra dolda faror
 - aldrig klippa tvärs över en slånt om inte klipparen är avsedd för detta.
- Se upp för hål i terrängen och andra dolda faror.
- Se upp för trafik vid vägar och vid korsning av väg.
- Stanna knivarna innan du korsar ytor som ej är gräsbevuxna.
- Rikta aldrig utkastet mot kringstående när redskap kopplats till, och låt ingen komma i närheten av maskinen när den är igång.
- Kör aldrig maskinen med skadade skydd eller skärmar eller om skyddsanordningarna inte sitter på

plats. Se till att alla säkerhetsbrytare sitter fast, är korrekt justerade och fungerar som de ska.

- Ändra inte inställningarna för motorns varvtalshållare och övervarva inte motorn. Om motorn körs vid för hög hastighet kan risken för personskador öka.
- Gör följande innan du lämnar förarsätet:
 - stanna på jämnt underlag;
 - koppla ur kraftuttaget och sänk redskapen;
 - Lägg i neutralläget och dra åt parkeringsbromsen;
 - stanna motorn.
- Koppla ur redskapsdrivningen under transport och när maskinen inte används.
- Stäng av motorn och koppla ur redskapsdrivningen
 - innan du fyller på bränsle
 - innan gräsuppsamlaren tas bort;
 - innan klipphöjden justeras om den inte kan ställas in från förarplatsen.
 - innan du rensar blockeringar
 - före kontroll, rengöring och arbete på klipparen, samt
 - när du har kört på ett främmande föremål eller om det uppstår onormala vibrationer. Kontrollera noga om gräsklipparen har skadats och reparera skadorna innan du startar och kör den igen.
- Minska gasen innan motorn stannas och stäng av bränsletillförseln efter klippningen om motorn är försedd med en bränslekran.
- Håll händer och fötter borta från klippenheten.
- Sakta ner och var försiktig när du svänger och korsar vägar och trottoarer. Stanna cylindrarna när du inte klipper.
- Kör inte gräsklipparen om du är påverkad av alkohol, läkemedel eller andra droger
- Var försiktig när du lastar maskinen på eller av en släpvagn eller lastbil
- Var försiktig när du närmar dig hörn med skyddssikt, buskage, träd eller andra objekt som kan försämra sikten.

Underhåll och förvaring

- Håll samtliga muttrar, bultar och skruvar åtdragna så att maskinen är i säkert bruksskick.
- Förvara aldrig maskinen med bränsle i tanken i en byggnad där bensinångor kan antändas av en öppen låga eller gnista.
- Låt motorn svalna innan maskinen ställs undan i ett slutet utrymme.

- Håll motorn, ljuddämparen, batterifacket och förvaringsutrymmet för bränsle fria från gräs, löv eller överflödigt smörjmedel för att minska brandrisken.
- Kontrollera gräsuppsamlaren regelbundet och se efter om den är sliten eller trasig.
- Håll alla delar i gott bruksskick och samtliga beslag och hydraulkopplingar åtdragna. Byt ut alla slitna och skadade delar och dekaleringar.
- Om bränsletanken måste tömmas ska detta göras utomhus.
- Var försiktig när justeringar utförs på maskinen för att undvika att fingrar fastnar mellan knivarna och maskinens fasta delar.
- Koppla ur drivhjulen och klippenheten, dra åt parkeringsbromsen, stanna motorn och dra ur tändstiftskabeln. Vänta tills alla rörliga delar har stannat innan du justerar, rengör eller reparerar maskinen.
- Ta bort gräs och skräp från klippenheten, drivhjulen, ljuddämparna och motorn för att undvika eldsvåda. Torka upp eventuellt olje- eller bränslespill.
- Lätta försiktigt på trycket i komponenter med upplagrad energi.
- Koppla från batteriet och ta bort tändkabeln innan du utför några reparationer. Lossa minuskabelanslutningen först och pluskabelanslutningen sist. Återanslut plus först och minus sist.
- Var försiktig när du undersöker cylindern. Använd skyddshandskar och var försiktig när du underhåller cylindrarna.
- Håll händer och fötter borta från rörliga delar. Gör helst inga justeringar när motorn är igång.

Säkerhet för Toro-gräsklippare

Nedan finns säkerhetsinformation som gäller specifikt för Toro-produkter och annan säkerhetsinformation som du bör känna till som inte ingår i standarderna CEN, ISO och ANSI.

Maskinen kan slita av händer och fötter och slunga omkring föremål. Följ alltid alla säkerhetsanvisningar för att förhindra allvarliga skador eller dödsfall.

Det kan medföra fara för användaren och kringstående om maskinen används i andra syften än vad som avsetts.

- Lär dig att stanna motorn snabbt.
- Kör inte maskinen i tygskor eller tennisskor.

- Vi rekommenderar att man använder skyddsskor och långbyxor, vilket också är ett krav enligt vissa lokala föreskrifter och försäkringsbestämmelser.
- Hantera bränsle försiktigt. Torka upp allt utspillt bränsle.
- Kontrollera säkerhetsbrytarna dagligen för att försäkra korrekt drift. Om en brytare inte fungerar ska denna bytas ut före drift.
- Stå alltid bakom handtaget när du startar och kör maskinen.
- Starta och stäng av motorn på följande sätt:
 - Öppna bränslekranen.
 - Se till att hjuldrivningsspaken och cylinderdrivningsspaken på handtaget är i neutralläget.
 - Flytta strömbrytaren på kontrollpanelen till läget på (on), flytta choken till öppet läge (kallstart) och gasreglaget till halvöppet läge.
 - Dra i startsnöret för att starta motorn.
 - För att stänga av motorn flyttar du gasreglaget till det långsamma läget (Slow) och strömbrytaren till läget Off (Av).
- Så här transporterar du klipparen från en yta till en annan:
 - Montera transporthjulen.
 - Koppla ur cylinderdrivningen.
 - Starta motorn.
 - Tryck handtaget nedåt för att höja klipparens framdel och koppla in hjuldrivningen.
- Innan du börjar klippa:
 - Koppla ur hjuldrivningen.
 - Stäng av motorn.
 - Ta bort transporthjulen.
 - Starta motorn
 - Koppla in cylinderdrivningen.
- Användning av maskinen kräver koncentration. Du undviker att tappa kontrollen genom att tänka på följande:
 - Inte köra i närheten av sandgropar, diken, bäckar eller andra faror.
 - Sänk farten vid skarpa svängar. Undvik att stanna och starta plötsligt.
 - Alltid lämna företräde när du korsar vägar.
- Gräskorgen måste sitta på plats under klippningen för maximal säkerhet. Stäng av motorn innan du tömmer korgen.

- Rör inte motorn, ljuddämparen eller avgasröret när motorn är igång eller strax efter att den har stannat, eftersom dessa delar kan vara så varma att du kan bränna dig.
- Sluta klippa om en person eller ett djur oväntat dyker upp i klippområdet eller i närheten av det. Vårdslös körning kombinerat med terrängvinklar, studsning eller felaktigt placerade säkerhetsskydd kan medföra skador från kringflygande föremål. Återuppta inte klipparbetet förrän området är fritt.

Underhåll och förvaring

- Kontrollera regelbundet att alla bränsleledningar är åtdragna och att de inte är slitna. Dra åt eller reparera dem efter behov.
- Om motorn måste vara igång för att ett visst underhåll ska kunna utföras ska klädesplagg, händer, fötter och andra kroppsdelar hållas borta från klippenheten, redskapen och andra rörliga delar. Håll kringstående på avstånd.
- Be en auktoriserad Toro-återförsäljare kontrollera maxhastigheten med en varvräknare för att försäkra säkerhet och noggrannhet. Maximal reglerad motorhastighet ska vara 3 600 varv per minut.
- Kontakta en auktoriserad Toro-återförsäljare vid eventuellt behov av större reparationer eller assistans.
- Använd endast redskap och reservdelar som godkänts av Toro. Garantin kan ogiltigförklaras om ej godkända redskap använts.

Ljudtryck för Flex 18

Maskinen ger en maximal ljudtrycksnivå vid förarens öra på 85 dBA, grundat på mätningar på identiska maskiner enligt anvisningarna i ISO 11201 och EN 836.

Ljudeffekt för Flex 18

Maskinen har en garanterad ljudstyrka på 96 dBA, grundat på mätningar på identiska maskiner i enlighet med ISO 11094.

Vibration för Flex 18

Maskinen ger en maximal hand-/armvibration på 2,50 m/s², grundat på mätningar på identiska maskiner i enlighet med EN 1033 och EN 836.

Ljudtryck för Flex 21

Maskinen ger en maximal ljudtrycksnivå vid förarens öra på 85 dBA, grundat på mätningar på identiska maskiner enligt anvisningarna i ISO 11201 och EN 836.

Ljudeffekt för Flex 21

Maskinen har en garanterad ljudstyrka på 98 dBA, grundat på mätningar på identiska maskiner i enlighet med ISO 11094.

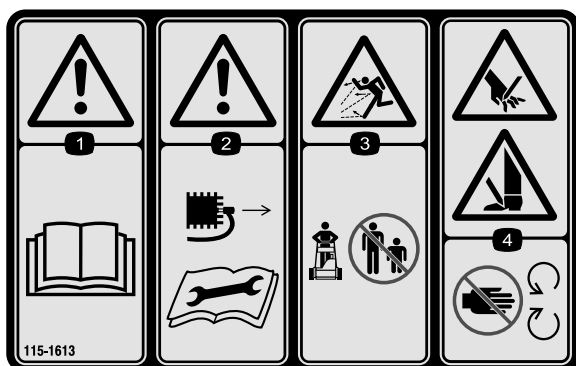
Vibration för Flex 21

Maskinen ger en maximal hand-/armvibration på 2,50 m/s², grundat på mätningar på identiska maskiner i enlighet med EN 1033 och EN 836.

Säkerhets- och instruktionsdekaler

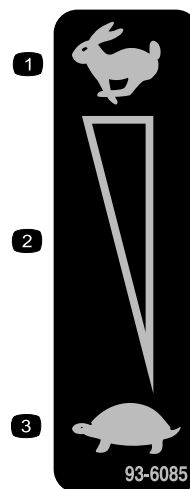


Säkerhetsdekaler och säkerhetsinstruktionerna är fullt synliga för föraren och finns nära alla potentiella farozoner. Dekaler som har skadats eller försvunnit ska bytas ut eller ersättas.



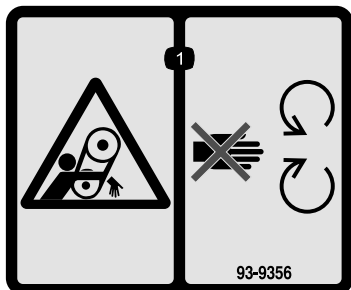
115-1613

1. Varning – läs bruksanvisningen.
2. Varning – ta bort tändkabeln innan du utför underhåll på maskinen.
3. Risk för utslungade föremål – håll kringstående på behörigt avstånd från maskinen.
4. Avkapnings-/avslitningsrisk för händer och fötter – håll avstånd till rörliga delar.



93-6085

1. Snabbt
2. Steglös reglerbar inställning
3. Långsamt



93-9356

1. Risk för klämskador – håll dig borta från rörliga delar.



112-9408

1. Motor – avstängning
2. Motor – kör



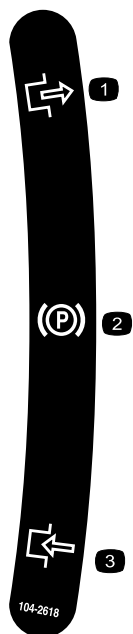
115-1615

1. Varning—vidrör ej heta ytor.



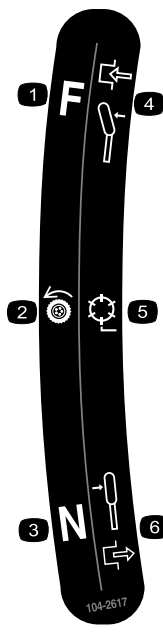
93-9886

1. Använd blyfri bensin.



104-2618

1. Parkeringsbroms
2. Frikoppla
3. Koppla in



104-2617

1. Hjuldrivning
2. Drivcylinder
3. Neutral
4. Framåt
5. Spak inkopplad
6. Spak urkopplad



93-8064

1. Varning – läs instruktionerna innan du utför service eller underhåll.
2. Avkapningsrisk för händer och fötter – stäng av motorn och vänta tills rörliga delar stannat.



105-2411

1. Transmissionsolja



115-1614

1. Varning – läs *bruksanvisningen*.
2. Varning – använd inte maskinen om du inte fått grundlig utbildning.
3. Risk för utslungade föremål – håll kringstående på behörigt avstånd från maskinen.
4. Varning – håll avstånd till rörliga delar och se till att alla skydd sitter på plats.

Instalação

Lösa delar

Använd diagrammet nedan för att kontrollera att alla delar finns med.

Tillvägagångssätt	Beskrivning	Antal	Användning
1	Handtag	1	Montera handtaget.
2	Stöd Fjäder Liten distansbricka Stor distansbricka Stor bult (M8–1,25 x 100) Liten bult (M8–1,25 x 030) Låsmutter (M8 x 1,25) Bricka (M8)	1 1 1 1 1 1 2 2	Montera gräsklipparens stöd (enbart på Flex 18-klippare).
3	Inga delar krävs	–	Justera handtaget.
4	Transporthjul (tillbehörssats med transporthjul, modell 04123)	2	Montera transporthjulen.
5	Inga delar krävs	–	Kontrollera motorolja- och transmissionsvätskenivåerna.
6	Gräskorg	1	Montera gräskorgen.

Media och extradelar

Beskrivning	Antal	Användning
Bruksanvisning	1	Läs bruksanvisningarna och se videon innan maskinen tas i bruk.
Motorns bruksanvisning	1	
Reservdelskatalog	1	
Förarutbildningsmaterial	1	
Certifikat om överensstämmelse	1	

Obs: Vänster och höger sida på maskinen är lika med förarens vänstra respektive högra sida vid normal körning.

1

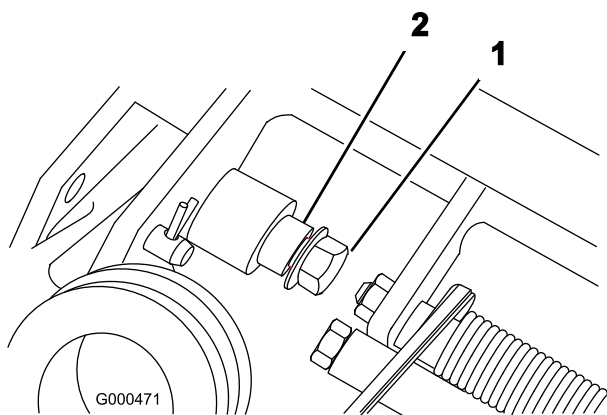
Montera handtaget

Delar som behövs till detta steg:

1	Handtag
---	---------

Tillvägagångssätt

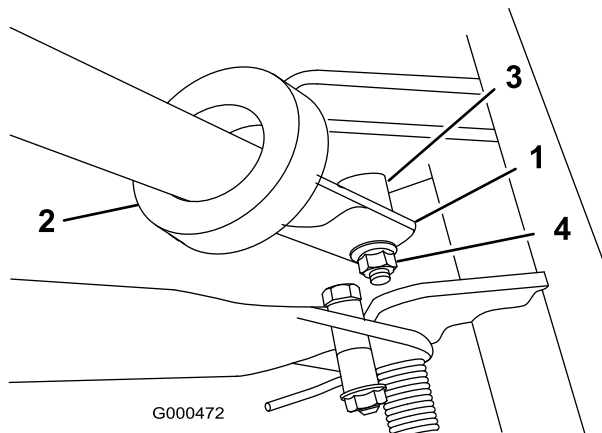
1. Ta bort flänslåsmuttern från bulten och svängtappen på båda sidorna av klipparen (Figur 4).



Figur 4

1. Låsmutter med fläns
2. Svängtapp

2. För in handtagets ändrar genom hålen i styrarmarna (Figur 5).



Figur 5

1. Vänster handtagsände
2. Stödarm
3. Svängtapp
4. Låsmutter

3. Kläm ihop handtagets ändrar inåt och montera dem på svängtappen (Figur 5).

4. Fäst handtaget till bulten och svängtappen med hjälp av flänslåsmuttern (Figur 5).
5. Fäst kabelbandet löst och säkra gasvajern till kablaget. Placera kabelbandet ca 25 mm bakom transmissionen och dra sedan åt det.

2

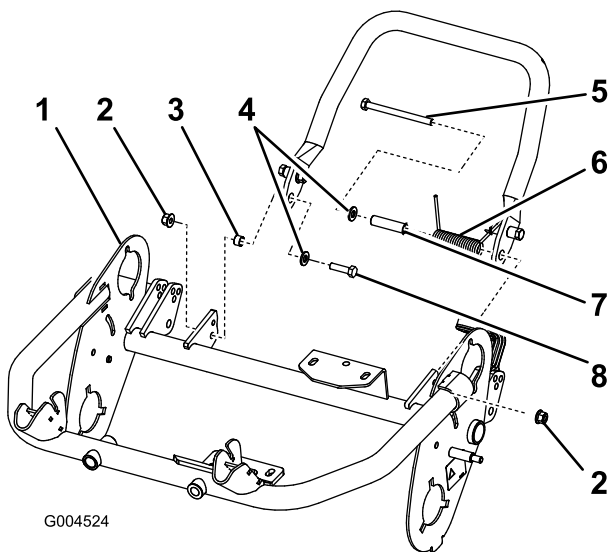
Montera gräsklipparens stöd (enbart på Flex 18-klippare)

Delar som behövs till detta steg:

1	Stöd
1	Fjäder
1	Liten distansbricka
1	Stor distansbricka
1	Stor bult (M8–1,25 x 100)
1	Liten bult (M8–1,25 x 030)
2	Låsmutter (M8 x 1,25)
2	Bricka (M8)

Tillvägagångssätt

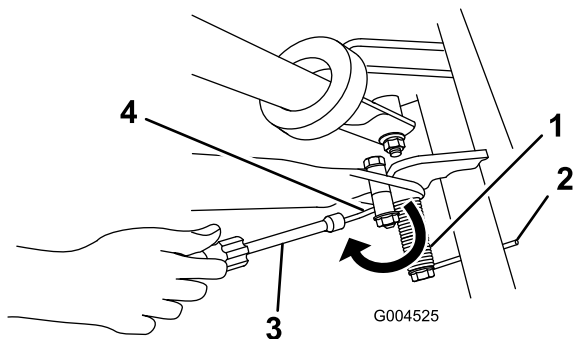
1. Ställ in stödet mellan flikarna baktill på ramen
 2. Montera en bricka (M8) på den lilla bulten (M8–1,25 x 030). Montera stödets högra sida till ramen med bulten och brickan, den lilla distansbrickan och låsmuttern (M8–1,25) (Figur 6). Se till att bulten monteras från ramens insida såsom visas i figur Figur 6.
 3. Montera en bricka (M8) på den stora bulten (M8–1,25 x 100).
 4. Montera distansbrickan i fjädern och montera den stora bulten (M8–1,25 x 100) i distansbrickan.
- Viktigt: När fjädern monteras, ska dess ena ände placeras under den bakre ramen (Figur 6).**
5. Montera stödets vänstra sida till ramen med bulten och brickan, den stora distansbrickan och fjädern samt låsmuttern (M8–1,25) (Figur 6). Se till att bulten monteras från ramens insida såsom visas i figur Figur 6.



Figur 6

- | | |
|-------------------------|-------------------------------|
| 1. Vänster handtagsände | 5. Stor bult (M8–1,25 x 100) |
| 2. Låsmutter (M8–1,25) | 6. Fjäder |
| 3. Liten distansbricka | 7. Stor distansbricka |
| 4. Bricka (M8) | 8. Liten bult (M8–1,25 x 030) |

6. Sätt en mutterdragare över den ände av fjädern som pekar bakåt och för fjäderns ände över och under stödets distansbricka (Figur 7).



Figur 7

- | | |
|---------------------------|---|
| 1. Fjäder | 3. Mutterdragare |
| 2. Fjäderände under ramen | 4. För fjäderändan under stödets distansbricka. |

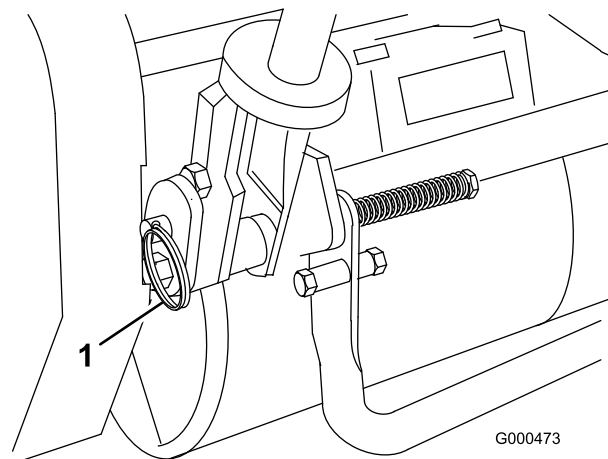
3

Justera handtaget

Inga delar krävs

Tillvägagångssätt

1. Avlägsna hårnålssprintarna från ringbultarna på varje sida av klipparen (Figur 8).



Figur 8

1. Ringbultar

2. Medan du håller upp handtaget tar du bort ringbultarna på varje sida, och höjer och sänker sedan handtaget till önskad arbetsposition (Figur 8).
3. Sätt tillbaka ringbultarna och hårnålssprintarna.

4

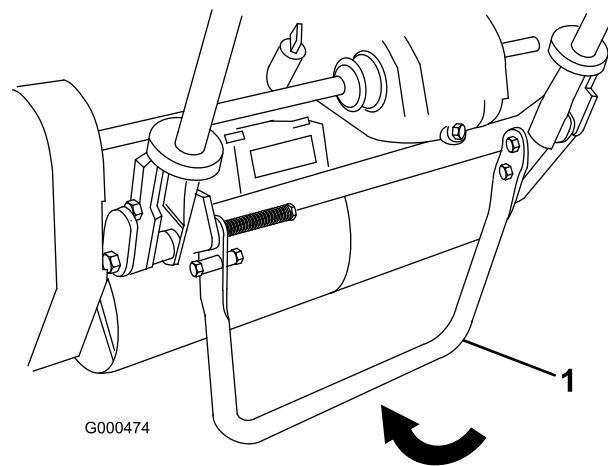
Montera transporthjulen

Delar som behövs till detta steg:

2	Transporthjul (tillbehörssats med transporthjul, modell 04123)
---	--

Tillvägagångssätt

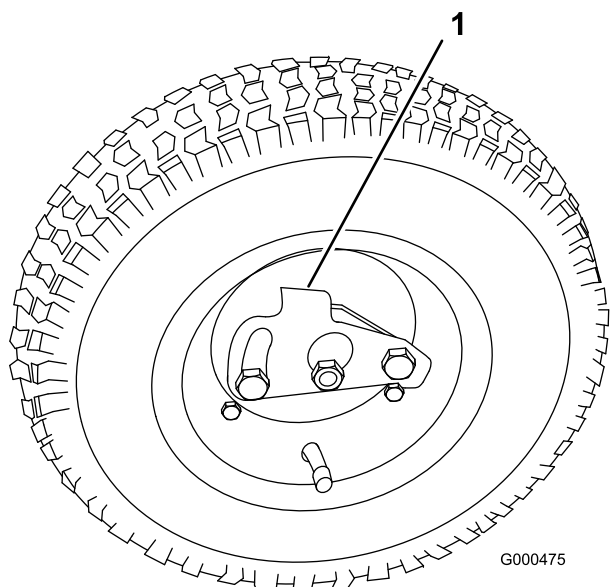
1. Tryck ner stödet med foten och dra upp handtaget tills stödet har roterat framåt, över mitten (Figur 9).



Figur 9

1. Stöd

- Tryck hjullåsklämman mot hjulets mitt och skjut på hjulet på sexkantsaxeln (Figur 10).



Figur 10

- Låsklämma

- Vrid hjulet framåt och bakåt tills det sitter helt och hållet på axeln och låsklämman är fäst i skåran på axeln.
- Upprepa proceduren på enhetens andra sida.
- Pumpa upp däcken till mellan 83 och 103 kPa (12 och 15 psi).
- Lyft försiktigt upp handtaget för att fälla upp stödet.

5

Kontrollera vätskenivåerna

Inga delar krävs

Tillvägagångssätt

- Kontrollera oljenivån i motorn; se Kontrollera oljenivån i motorn i Motorunderhåll , sida 21.
- Kontrollera transmissionsvätskenivån; se Kontrollera transmissionsvätskenivån i Underhålla drivsystemet , sida 24.

6

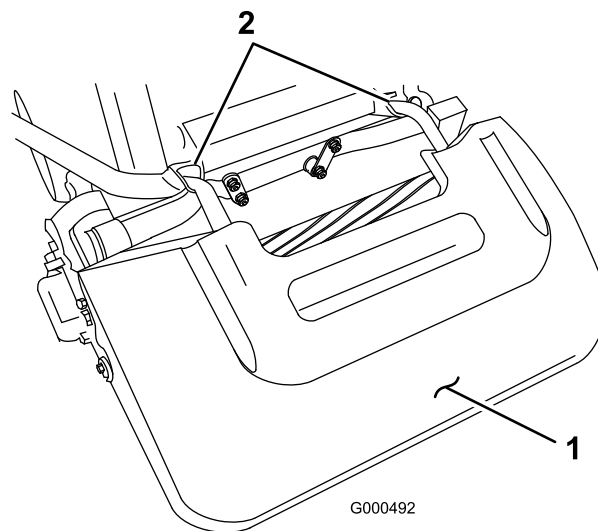
Montera gräskorgen

Delar som behövs till detta steg:

- | | |
|---|----------|
| 1 | Gräskorg |
|---|----------|

Tillvägagångssätt

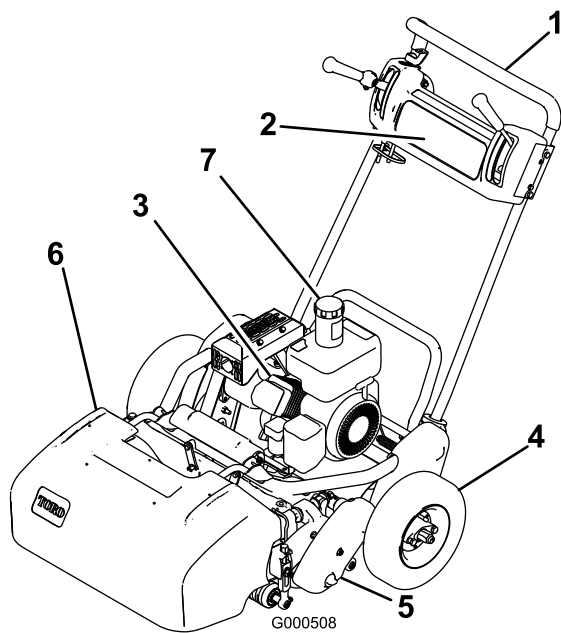
Fatta tag i korgen i den övre kanten och skjut på den på mottagarenheterna (Figur 11).



Figur 11

- Gräskorg
- Gräskorgsmottagare

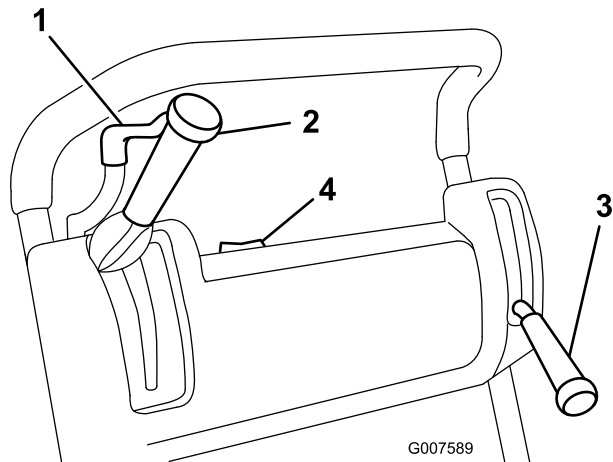
Produktöversikt



Figur 12

- | | |
|------------------|----------------|
| 1. Handtag | 5. Klippenhet |
| 2. Kontrollpanel | 6. Gräskorg |
| 3. Motor | 7. Bränsletank |
| 4. Transporthjul | |

Reglage



Figur 13

- | | |
|----------------------------------|-------------------------|
| 1. Gasreglage | 3. Fot-/parkeringsbroms |
| 2. Hjul- & cylinderdrivningsspak | 4. Tändningslås |

Gasreglage

Gasreglaget (Figur 13) sitter till höger på kontrollpanelens baksida. Spaken ansluts till och reglerar gasreglagelänkningen till förgasaren. Varvtalet kan varieras från 2 400 till 3 600 varv per minut.

Hjul- och cylinderdrivningsspak

Hjul- och cylinderdrivningsspaken (Figur 13) sitter till höger på kontrollpanelens framsida. Spaken har två lägen: Neutralläge och Framåt. Genom att trycka spaken framåt kopplas hjuldrivningen in.

Cylinderdrivningsspaken har två lägen: Engage (Koppla in) och Disengage (Koppla ur). För spakens övre del åt vänster för att koppla in cylindern, och tillbaka för att koppla ur den igen.

Drifts-/parkeringsbroms

Drifts-/parkeringsbromsen (Figur 13) sitter till vänster på kontrollpanelens framsida. Genom att föra spaken bakåt över mitten läggs parkeringsbromsen i. Bromsen måste frigöras innan kördrivningen kopplas in.

Tändningslås

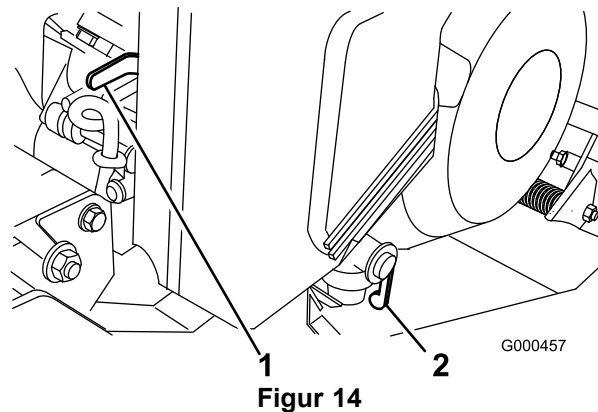
Strömbrytaren (Figur 13) sitter längst upp på kontrollpanelen. Flytta brytaren till On (På) och för att starta motorn och till Off (Av) för att stänga av den.

Operatörskontroll

Operatörskontrollen måste kopplas in före kördrivningsspaken, annars stannar motorn.

Chokereglage

Chokereglaget (Figur 14) sitter till vänster på motorns framsida. Reglaget har två lägen: Kör och Choke. Flytta choken till det halvöppna läget när du startar en kall motor. När motorn startar flyttar du chokereglaget till körläget (Run).



Figur 14

- | | |
|----------|----------------|
| 1. Choke | 2. Bränslekran |
|----------|----------------|

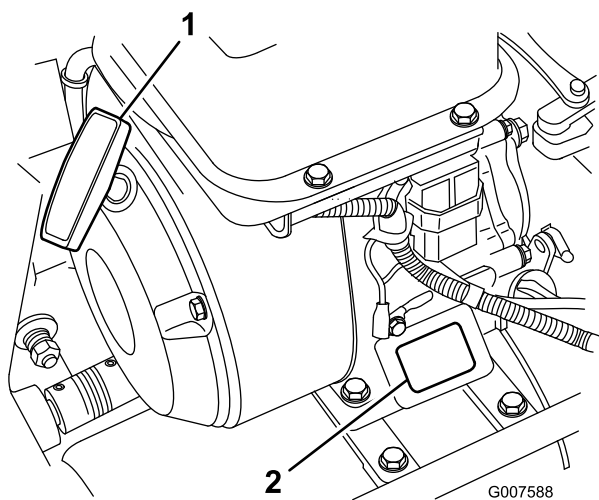
Bränslekran

Bränslekranen (Figur 14) sitter till vänster på motorns framsida. Bränslekranen har två lägen: Stängd och Öppen. Flytta spaken till Stängd vid förvaring eller

transport av maskinen. Öppna kranen innan du startar motorn.

Startsnöre

Dra i startsnörets handtag (Figur 15) för att starta motorn.



Figur 15

1. Startsnöre

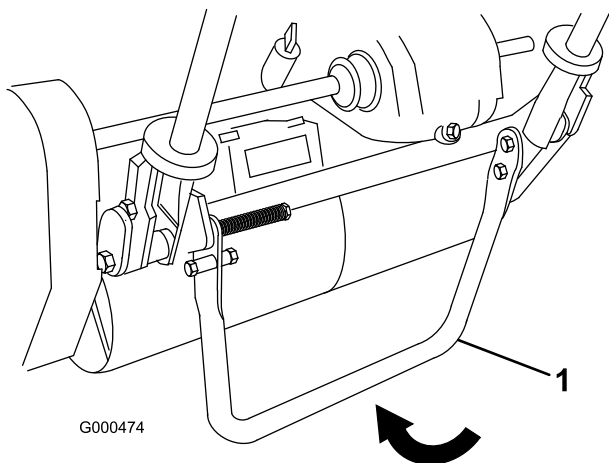
2. Timmätare

Timmätare

Timmätaren (Figur 15) sitter på motorns baksida och visar maskinens totala antal körtimmar.

Stöd

Stödet (Figur 16) monteras på maskinens bakre del och används för att lyfta denna del vid montering eller borttagning av transporthjul.



Figur 16

1. Stöd

Specifikationer

	Flex 21	Flex 18
Bredd	90,1 cm	81,3 cm
Höjd	104,8 cm	105,4 cm
Längd med korg	156,2 cm	155 cm
Vikt med fulla vätskenivåer och korg	121 kg	118 kg
Torrsvikt med korg	116 kg	113 kg
Motor	Kawasaki, 4-takts, 3,7 (2,7 kW) luftkyld OHV-motor, 3 600 varv/minut, 124 cc slagvolym, cylinderfoder i gjutjärn, elstart med inbyggd ljusspole, maximal ljuddämpare, 85 dB(A) vid förarens öra	Kawasaki, 4-takts, 3,7 (2,7 kW) luftkyld OHV-motor, 3 600 varv/minut, 124 cc slagvolym, cylinderfoder i gjutjärn, elstart med inbyggd ljusspole, maximal ljuddämpare, 85 dB(A) vid förarens öra
Bränslekapacitet	2,5 l; blyfri regularbensin	2,5 l; blyfri regularbensin
Hastighet	Klipp hastighet: 2,1 till 5,3 km/tim. Transporthastighet: max. 7,9 km/tim	Klipp hastighet: 2,1 till 5,3 km/tim. Transporthastighet: max. 7,9 km/tim
Klippbredd	53,3 cm	45,7 cm
Klipphöjd	1,5 till 7,5 mm med underkniv för finklippning	1,5 till 7,5 mm med underkniv för finklippning
Klippfrekvens	11 knivar (standard): 3,6 mm	11 knivar (standard): 3,56 mm

Tillbehör

Det finns ett urval av Toro godkända tillbehör som du kan använda förbättra och utöka maskinens kapacitet. Kontakta din Auktoriserad Toro-återförsäljare eller representant eller gå till www.Toro.com för att se en lista över alla godkända tillbehör.

Körning

Obs: Vänster och höger sida på maskinen är lika med förarens vänstra respektive högra sida vid normal körning.

Säkerheten främst

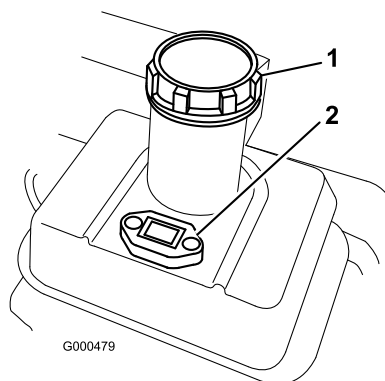
Läs noga om alla säkerhetsanvisningar och säkerhetsdekaler i avsnittet om säkerhet. Att känna till denna information kan hjälpa dig och kringstående att undvika skada.

Kontrollera oljenivån i motorn

Kontrollera oljenivån i motorn före varje användning eller var 8:e körtimme; se Kontrollera oljenivån i motorn i Motorunderhåll, sida 21.

Fylla på bränsletanken

Viktigt: Använd aldrig metanol, bensin som innehåller metanol, bensin som innehåller mer än 10 % etanol, bensintillsatser, premiumbensin eller fotogen, eftersom detta kan skada bränslesystemet. Blanda inte olja med bensin.



Figur 17

1. Tanklock

2. Bränslemätare



Under vissa omständigheter är bensin extremt lättantändligt och hög explosivt. Brand eller explosion i bensin kan orsaka brännskador och materiella skador.

- Fyll tanken på en öppen plats, utomhus, när motorn är kall. Torka upp utspilld bensin.
- Fyll inte tanken helt full. Fyll på bränsle i tanken tills det återstår 25 mm till påfyllningsrörets underkant. Det lediga utrymmet behövs för bensinens expansion.
- Rök aldrig när du handskas med bensin och håll dig borta från öppen eld eller platser där bensinångor kan antändas av gnistor.
- Förvara bensin i en godkänd dunk och håll den utom räckhåll för barn. Köp aldrig mer bensin än vad som går åt inom en månad.
- Ställ alltid bensindunkar på marken en bit bort från ditt fordon före påfyllning.
- Fyll inte på bensindunkar inne i ett fordon eller på lastbilsflak eller släp, eftersom plastmattor och liknande kan isolera dunken och förlänga urladdningstiden för eventuell statisk elektricitet.
- Lasta av bensindrivna maskiner från lastbilen eller släpet om så är praktiskt möjligt och fyll på bensin när maskinen står på marken.
- Fyll på maskinen från en dunk hellre än med munstycket på en bensinpump om det inte är möjligt att lasta av maskinen från lastbilen eller släpet.
- Håll hela tiden kontakt mellan munstycket på bensinpumpen och kanten på tank- eller dunköppningen tills tankningen är klar om tankning måste ske från bensinpump.



Bensin är skadligt eller dödligt om det förtärs. Längre exponering för bränsleångor kan orsaka allvarliga skador och sjukdom.

- Undvik att andas in bränsleångor under en längre tid.
- Håll ansiktet borta från munstycket och bränsletanken eller stabilisatoröppningen.
- Håll bensin borta från ögon och hud.

1. Gör rent runt tanklocket och ta bort locket från tanken (Figur 17). Fyll bränsletanken med blyfri bensin: Fyll inte upp mer än till vakuumsatsens nedersta del. Fyll inte på för mycket.
2. Skruva på tanklocket igen och torka upp eventuell utspilld bensin.

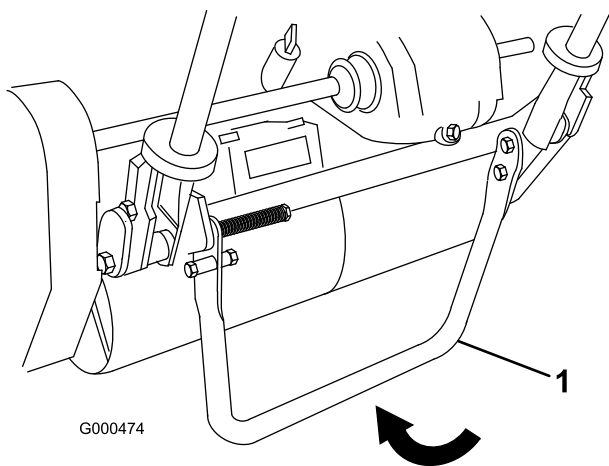
Kontrollera säkerhetsströmbrytarna



Om säkerhetsbrytarna är frånkopplade eller skadade kan maskinen plötsligt aktiveras vilket i sin tur kan leda till personskador.

- Gör inga otillåtna ändringar på säkerhetsbrytarna.
- Kontrollera säkerhetsbrytarnas funktion dagligen och byt ut eventuella skadade brytare innan maskinen körs.

1. Tryck ner stödet med foten och dra upp handtaget tills stödet har roterat framåt, över mitten (Figur 18).



Figur 18

1. Stöd
-
2. Sätt drivningsreglaget i det aktiverade läget och motorreglagen i startläget.
 3. Försök att starta motorn. Motorn bör inte starta. Om motorn startar är säkerhetsbrytaren i behov av service. Åtgärda problemet före användning. Se Serva säkerhetsströmbrytaren.
 4. Lyft försiktigt upp handtaget för att fälla upp stödet.

Starta och stänga av motorn

Obs: Illustrationer och beskrivningar av reglagen som nämns i detta avsnitt finns i Reglage, sida 13.

Starta motorn

Obs: Se till att tändkabeln är installerad på tändstiftet.

1. Se till att hjul- och cylinderdrivningsspakarna är i urkopplat läge.

Obs: Motorn startar inte om kördrivningsspaken är i inkopplat läge.

2. Öppna bränslekranen på motorn.
3. Flytta strömbrytaren till På (On).
4. Flytta gasreglaget till det snabba läget.
5. Flytta choken till det halvöppna läget när du startar en kall motor. Choken behövs kanske inte när du startar en varm motor.
6. Ta tag i startsnörets handtag och dra det utåt tills du känner ett motstånd. Dra sedan kraftigt för att starta motorn. Öppna choken allteftersom motorn värms upp.

Viktigt: Dra inte startsnöret ända ut, och släpp inte startsnörets handtag när repet dras ut, eftersom snöret då kan gå av eller startsnöreheten skadas.

Stänga av motorn

1. Flytta hjul- och cylinderdrivningsspakarna till urkopplat läge, gasreglaget till det långsamma läget och strömbrytaren till Av (Off).
2. Dra av den gjutna tändkabeln från tändstiftet innan maskinen ställs i förvaring för att förhindra risken för oavsiktlig start.
3. Stäng bränslekranen innan maskinen ställs i förvaring eller transporteras på ett fordon.

Transportdrift

Obs: Låt inte klipparens motor vara igång när klipparen transporteras på ett släp, eftersom detta kan utsätta den för skada.

Fortsätt till steg 4 om extra transporthjul inte ska monteras.

1. Tryck ner stödet med foten och dra upp handtaget tills stödet har roterat framåt, över mitten.
2. Montera transporthjulen.
3. Fäll upp stödet genom att dra upp handtaget och sänka ner klipparens bakre del på transporthjulen.
4. Se till att hjul- och cylinderdrivningsreglagen är i urkopplat läge och starta sedan motorn.
5. Sätt gasreglaget i det långsamma läget, luta maskinens främre parti gradvis uppåt, koppla in hjuldrivningen och öka långsamt motorhastigheten.
6. Justera gasreglaget för att köra klipparen med önskad hastighet och transportera den till önskad plats.

Förberedelser inför klippning

1. Koppla ur hjuldrivningsspaken, flytta gasreglaget till det långsamma läget och stäng av motorn.
2. Tryck ner stödet med foten och dra upp handtaget tills stödet har roterat framåt, över mitten.
3. Ta bort transporthjulen.
4. Fäll upp stödet.

Klippning

Korrekt användning av maskinen ger smidigast möjliga klippning av gräsmattan.

Viktigt: Gräsklippet fungerar som ett smörjmedel under klippning. Om klippenheten används i hög utsträckning utan gräsklipp kan klippenheten skadas.

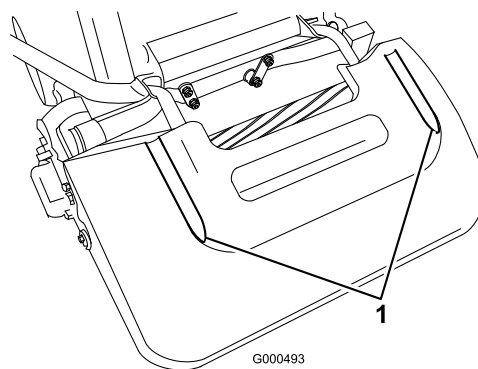
Före klippning

Se till att klipparen är ordentligt justerad och att den är jämnt inställd på bägge sidor av cylindern. Om klipparen är felaktigt inställd blir detta ännu tydligare i den klippta gräsmattans utseende. Ta bort alla främmande föremål från gräsmattan innan du börjar klippa. Se till att alla, i synnerhet barn och husdjur, håller sig borta från området.

Klippmetod

En green bör klippas i svep som går rakt fram och tillbaka tvärsöver greenen. Undvik att göra cirkelrörelser eller vända klipparen på green-området, eftersom detta kan skada underlaget. Klipparen får endast svängas utanför green-området genom att man höjer klippcylindern (trycker ner handtaget) och svänger på drivtrumman. Klippning skall göras i vanlig gånghastighet. Höga hastigheter sparar väldigt lite tid och ger ett dåligt klippresultat.

Använd inriktningssänderna på korgen som hjälp för att klippa i en rak linje tvärsöver greenen och hålla maskinen på samma avstånd från kanten på föregående klippning (Figur 19).



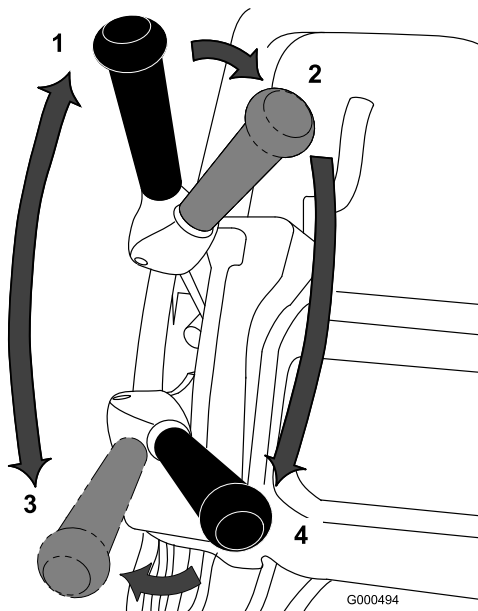
Figur 19

1. Inriktningssänder

Reglagedrift

Så här använder du reglagen under klippning:

1. Starta motorn, ställ in gasreglaget på minskad hastighet, tryck ner handtaget för att höja klippenheten, flytta hjuldrivningsspaken till inkopplat läge och transportera klipparen till greenens kant. (Figur 20).
2. Flytta hjuldrivningsspaken till urkopplat läge och koppla in cylinderdrivningsspaken (Figur 20).



Figur 20

1. Hjuldrivning -neutralläge
2. Hjuldrivning i neutralläge och cylinderdrivning av
3. Hjuldrivning inkopplad (transport)
4. Hjuldrivning och cylinderdrivning inkopplade

3. Flytta kördrivningsspaken till inkopplat läge, öka farten tills klipparen färdas i önskad hastighet, kör ut klipparen till green-området, sänk klipparens främre parti och påbörja arbetet (Figur 20).

Efter klippning

1. Kör bort från greenen, koppla ur cylinderdrivningen och hjuldrivningen och stäng av motorn.
2. Töm klippet som finns i gräsuppsamlaren, sätt tillbaka gräsuppsamlaren igen och påbörja transporten.

Underhåll

Obs: Vänster och höger sida på maskinen är lika med förarens vänstra respektive högra sida vid normal körning.

Rekommenderat underhåll

Underhållsintervall	Underhållsförfarande
Efter de första 8 timmarna	<ul style="list-style-type: none">• Byt oljan i motorn.
Efter de första 25 timmarna	<ul style="list-style-type: none">• Rengöra bränslefiltret.• Byt transmissionsvätskan.
Varje användning eller dagligen	<ul style="list-style-type: none">• Kontrollera oljenivån i motorn.
Var 25:e timme	<ul style="list-style-type: none">• Byt motoroljan (oftare vid dammiga och smutsiga förhållanden).
Var 50:e timme	<ul style="list-style-type: none">• Byt oljan i motorn.• Rengöra bränslefiltret.• Kontrollera transmissionsvätskenivån.
Var 100:e timme	<ul style="list-style-type: none">• Byt ut luftfiltrets pappersinsats (oftare vid dammiga eller smutsiga arbetsförhållanden).• Kontrollera tändstiftet.
Var 1500:e timme	<ul style="list-style-type: none">• Byt transmissionsvätskan. (Eller två år, beroende på vilket som inträffar först.)
Före förvaring	<ul style="list-style-type: none">• Måla i lackskador.

Viktigt: Läs i motorns bruksanvisning för ytterligare underhållsrutiner.

Kontrollista för dagligt underhåll

Viktigt: Kopiera sidan och använd den regelbundet.

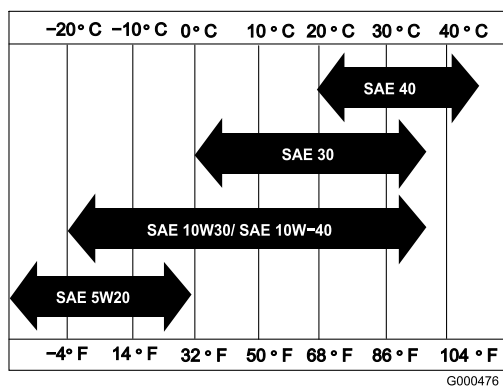
Kontrollpunkt	Vecka:						
	Mån.	Tis.	Ons.	Tors.	Fre.	Lör.	Sön.
Kontrollera säkerhetsbrytarnas funktion.							
Kontrollera parkeringsbromsens funktion.							
Kontrollera att svänglederna rör sig fritt.							
Kontrollera bränslenivån.							
Kontrollera oljenivån i motorn.							
Kontrollera luftfiltret.							
Rengör motorkylflänsarna.							
Undersök ovanliga motorljud.							
Kontrollera om det finns missljud vid körning/användning.							
Kontrollera justeringen av cylinder mot underkniv.							
Kontrollera klipphöjdsinställningen.							
Bättra på skadad lack.							

Anteckningar om särskilda problem		
Kontrollen utförd av:		
Artikel	Datum	Information

Motorunderhåll

Motorolja

Fyll vevhuset med ca 0,59 l olja med rätt viskositet före start. Alla högkvalitativa oljor med American Petroleum Institutes (API) "serviceklassifikation" SF, SG, SH eller SJ kan användas i motorn. Oljans viskositet – vikt – måste väljas i enlighet med omgivningens temperatur. Figur 21 visar rekommenderad temperatur/viskositet.



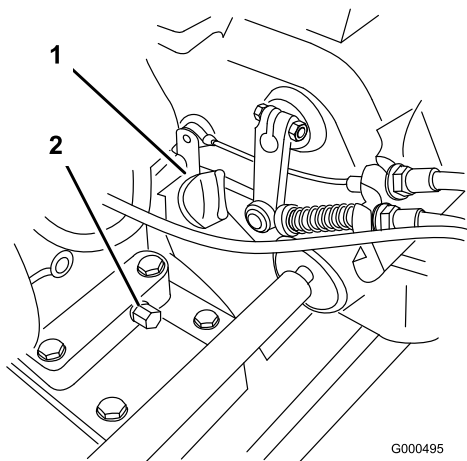
Figur 21

Obs: Om multigradeoljor (5W-20, 10W-30 och 10W-40) används ökas oljeförbrukningen. Kontrollera oljenivån oftare vid användning av dessa oljor.

Kontrollera oljenivån i motorn

Serviceintervall: Varje användning eller dagligen

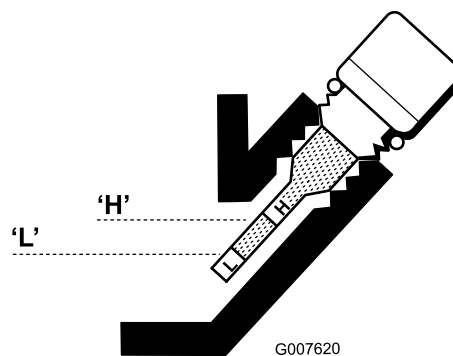
1. Placera klipparen så att motorn står plant och gör rent runt oljemätaren (Figur 22).



Figur 22

1. Oljemätare
2. Avtappningsplugg

öppningen. Ta sedan ut oljemätaren och kontrollera oljenivån. Tillsätt olja så att nivån ligger mellan H- och L-markeringarna på stickan, om oljenivån är låg (Figur 23). Kontrollera oljenivån på nytt. Fyll inte på för mycket.



Figur 23

4. Sätt tillbaka oljemätaren och torka upp eventuellt spilld olja.

Byta ut motoroljan

Serviceintervall: Efter de första 8 timmarna

Var 50:e timme

1. Starta och kör motorn i ett par minuter för att värma upp motoroljan.
2. Placera ett avtappningskärl under avtappningspluggen baktill på maskinen (Figur 22). Ta bort avtappningspluggen.
3. Tryck ned handtaget för att tippa klipparen och motorn bakåt, så att mer olja rinner ned i avtappningskärlet.
4. Sätt tillbaka avtappningspluggen och fyll vevhuset med olja av angiven typ; se Kontrollera oljenivån.

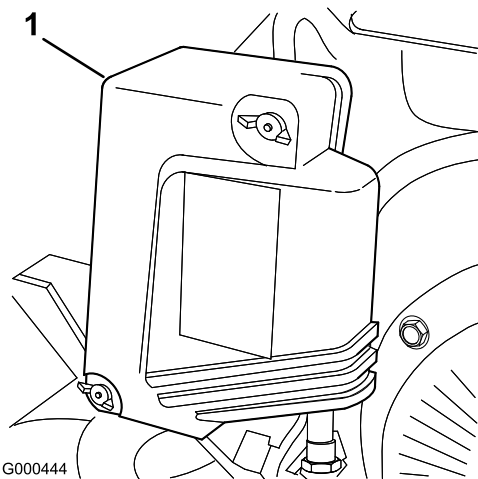
Serva luftrenaren

Serviceintervall: Var 25:e timme

Var 100:e timme

1. Se till att kabeln har tagits bort från tändstiftet.
2. Ta bort vingmuttrarna som fäster luftrenarkåpan till luftrenaren och ta bort kåpan. Rengör kåpan noggrant.(Figur 24).

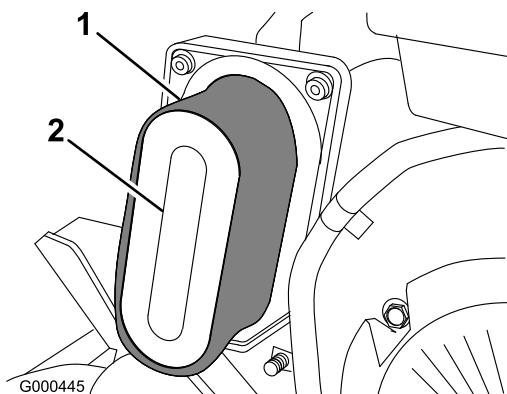
2. Ta bort oljemätaren genom att rotera den motsols.
3. Torka av oljemätaren och för in den i påfyllningsöppningen. Skruva inte fast den i



Figur 24

1. Luftrenarkåpa

3. Om skumplastinsatsen är smutsig tar du bort den från pappersinsatsen (Figur 25). Rengör noggrant.
 - A. Tvätta skumplastinsatsen med flytande tvål och varmt vatten. Krama ur den så att smutset försvinner, men vrid den inte eftersom det kan medföra att skumplasten skadas.
 - B. Torka skumplastinsatsen genom att linda in den i en ren trasa. Krama ur trasan och skumplastinsatsen för att torka dem, men vrid inte då detta skadar skumplasten.
 - C. Dränk insatsen i ren motorolja. Krama den sedan för att ta bort överflödiga olja och sprida oljan ordentligt. Det som önskas är en del som är fuktad med olja.



Figur 25

1. Skumplastinsats
2. Pappersinsats

4. När skumgummidelen servas skall pappersdelens tillstånd kontrolleras. Rengör eller byt ut den efter var 100:e körtimme eller vid behov.
5. Sätt tillbaka skumplastinsatsen, pappersinsatsen och luftrenarkåpan.

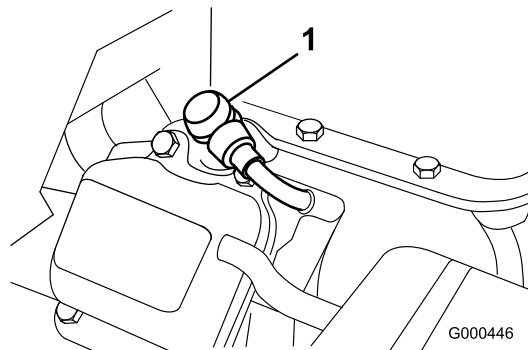
Viktigt: Kör inte motorn utan att en luftrenare installerats eftersom detta kan leda till extremt motorslitage och trolig skada.

Byta tändstiftet

Serviceintervall: Var 100:e timme

Använd ett tändstift av typen NGK BPR 5ES eller motsvarande. Det korrekta luftgapet är 0,7–0,8 mm.

1. Dra av den gjutna kabeln från tändstiftet (Figur 26).

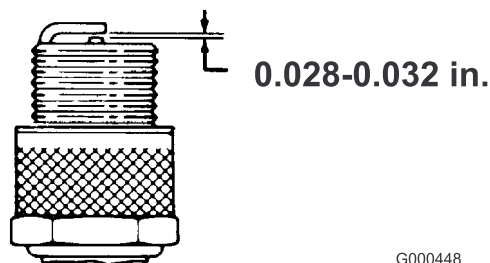


Figur 26

1. Tändkabel
2. Gör rent runt tändstiftet och ta bort det från cylinderhuvudet.

Viktigt: Ett sprucket, skadat eller smutsigt tändstift måste bytas ut. Du får inte sandblåstra, skrapa eller rengöra elektroderna, eftersom partiklar kan ta sig in i cylindern och orsaka skador på motorn.

3. Ställ in luftgapet på 0,7–0,8 mm (Figur 27). Montera tändstiftet med korrekt luftgap och dra åt ordentligt till 23 Nm.



Figur 27

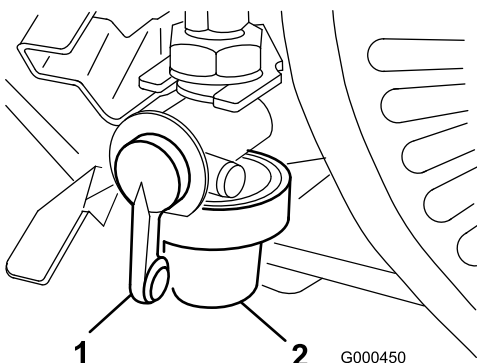
Underhålla bränslesystemet

Rengöra bränslefiltret

Serviceintervall: Efter de första 25 timmarna

Var 50:e timme

1. Stäng bränslekranen och skruva sedan av kärlet från filterhuset (Figur 28).



Figur 28

1. Avstängningsventil
2. Skål

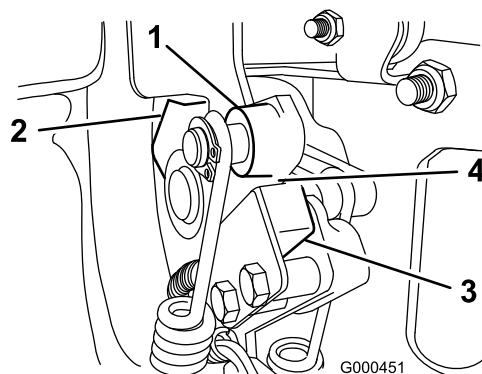
2. Rengör skålen och filtret i ren bensin och sätt sedan tillbaka dem.

Underhålla elsystemet

Serva säkerhetsströmbrytaren

Gör på följande sätt om brytaren behöver justeras eller bytas ut:

1. Se till att motorn är avstängd och att hjuldrivningsspaken är i urkopplat läge.
2. Koppla in hjuldrivningsspaken tills den vidrör neutralstoppet (Figur 29).



Figur 29

1. Drivningsreglage
2. Neutralstopp
3. Säkerhetsströmbrytare
4. 0,8 mm mellanrum

3. Lossa fästelementen på säkerhetsströmbrytaren (Figur 29).
4. Placera ett 0,8 mm tjockt mellanlägg mellan hjuldrivningsspaken och säkerhetsströmbrytaren (Figur 29).
5. Dra åt fästelementen på säkerhetsströmbrytaren. Kontrollera gapet på nytt. Hjuldrivningsspaken får inte vidröra brytaren.
6. Koppla in hjuldrivningsspaken och kontrollera att brytaren mister kontinuiteten. Byt ut den vid behov.

Underhålla drivsystemet

Kontrollera transmissionsvätskenivån

Serviceintervall: Var 50:e timme

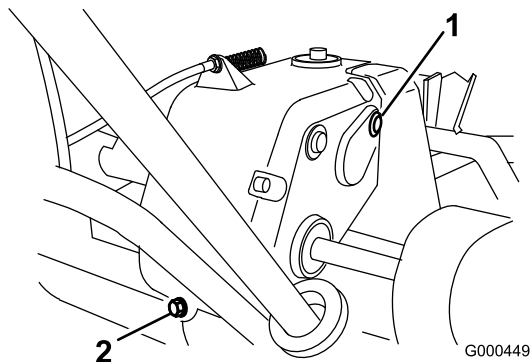
Transmissionen fylls på fabriken med ca 2,8 liter automatisk transmissionsvätska av typen Mobil Dexron III.

Obs: De packningar som används i transmissionen är insmorda med fett invändigt. När klipparen används för första gången kommer det att droppa lite fett från dem. Torka av överflödigt fett.

Viktigt: Använd endast Mobil Dexron III eller likvärdiga transmissionsvätskor. Andra oljor kan orsaka skador på systemet.

1. Ställ maskinen på dess trummor på en plan yta.
2. Ta bort kontroll-/påfyllningspluggen från transmissionens högra sida (Figur 30).

Oljenivån ska nå upp till botten på påfyllningshålet. Om den inte gör det ska du fylla på med olja av rätt typ tills nivån når botten på påfyllningshålet.



Figur 30

1. Kontroll-/påfyllningsplugg
2. Avtappningsplugg

3. Montera pluggen igen.

Byta transmissionsvätskan

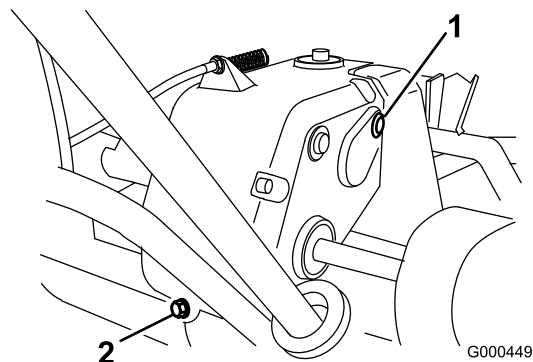
Serviceintervall: Efter de första 25 timmarna

Var 1500:e timme (Eller två år, beroende på vilket som inträffar först.)

Viktigt: Använd endast Mobil Dexron III eller likvärdiga transmissionsvätskor. Andra oljor kan orsaka skador på systemet.

1. Placera ett avtappningskärl baktill på maskinen.

2. Ta bort avtappningspluggen från transmissionens bakre del (Figur 31).



Figur 31

1. Kontroll-/påfyllningsplugg
2. Avtappningsplugg

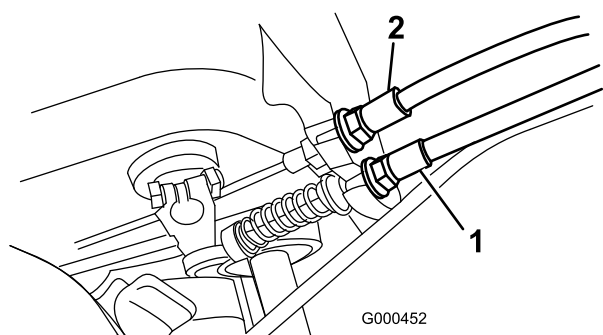
3. Tryck ned handtaget och tippa maskinen bakåt. Ta bort kontroll-/påfyllningspluggen från transmissionens högra sida (Figur 31).
4. Sätt tillbaka avtappningspluggen när vätskan har tappats ur.
5. Ställ maskinen på dess trummor på en plan yta.
6. Fyll transmissionen med ca 2,8 liter transmissionsvätska av rätt typ. Fyll på tills nivån når upp till botten av kontroll-/påfyllningshålet; se Kontrollera transmissionsvätskenivån.
7. Sätt tillbaka kontroll-/påfyllningspluggen.

Underhålla bromsarna

Justera drifts-/parkeringsbromsen

Om drifts-/parkeringsbromsen slirar vid användning behöver den justeras.

1. Flytta drifts-/parkeringsbromsspaken till läget Av (Off).
2. Öka kabelspänningen genom att lossa kabelns främre kontramutter och dra åt dess bakre kontramutter (Figur 32) tills en kraft på 5–6 kg behövs för att lägga i bromsen. Mät kraften vid knoppen på spaken. Justera inte för mycket så att bromsbandet börjar släpa.



Figur 32

1. Drivkabel
2. Fot/parkeringsbromskabel

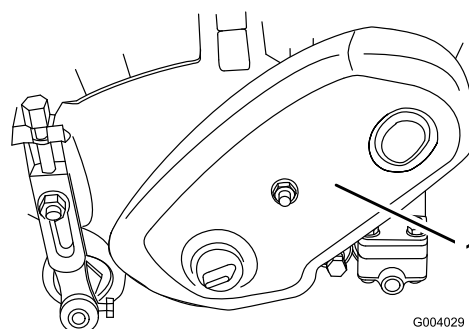
Underhålla remmarna

Justera remmarna

Se till att alla remmar är ordentligt spända för att säkerställa korrekt maskindrift och undvika onödigt slitage. Kontrollera remmarna ofta.

Cylinderdrivrem (cylinder)

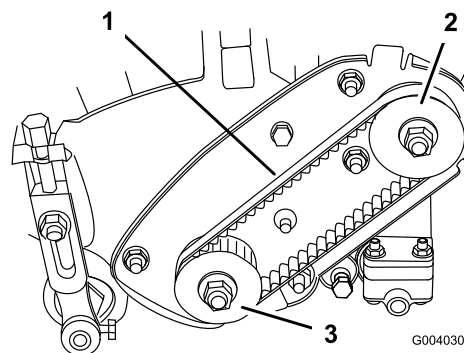
1. Ta bort fästskruvarna på remkåpan och sedan remkåpan för att frilägga remmen (Figur 33).



Figur 33

1. Remkåpa

2. Kontrollera spänningen genom att trycka ner remmen (Figur 34) mellan två skivor med en kraft på $2 \pm 0,5$ kg. Remmen ska böjas ner 4,8 till 7,9 mm. Fortsätt till nästa steg om nedböjningen inte är korrekt.

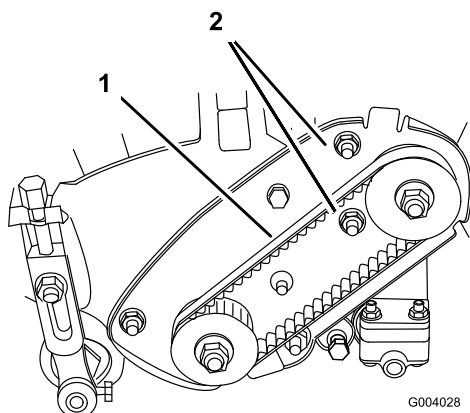


Figur 34

1. Drivcylinderrem
2. Drivskiva
3. Driven skiva

3. Så här justerar du remspänningen:

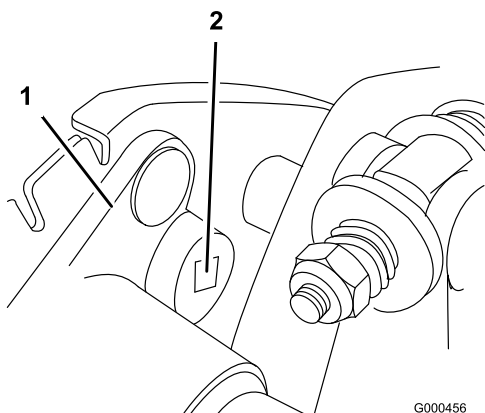
A. Lossa fästmuttrarna på lagerhuset (Figur 35).



Figur 35

1. Drivcylinderrem 2. Lossa fästmuttrarna på lagerhuset.

B. Använd en 3/8 tums momentnyckel och vrid lagerhuset med ett vridmoment på 4–4,5 Nm för att ställa in remspänningen (Figur 36)



Figur 36

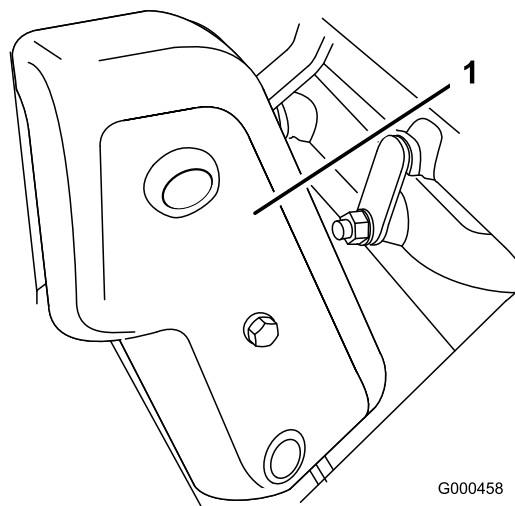
1. Lagerhus 2. 3/8 tums momentnyckel här

C. Håll skiftnyckelns inställning och dra åt fästmuttrarna på lagerhuset (Figur 35). Spänn inte remmen för hårt.

D. Sätt tillbaka remkåpan.

Cylinderdrivrem (transmissionskopp-lare)

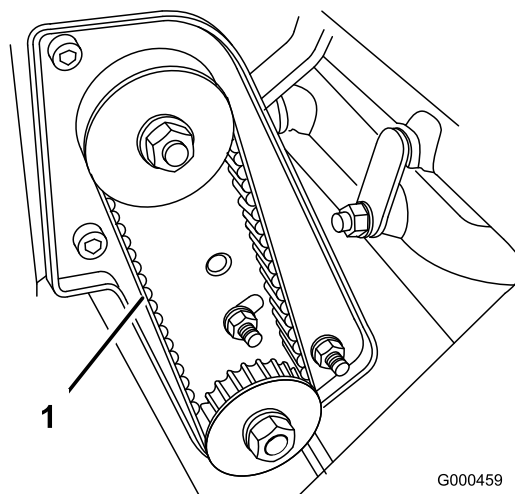
1. Ta bort fästskruvarna på remkåpan och sedan remkåpan för att frilägga remmen (Figur 37).



Figur 37

1. Remkåpa

2. Kontrollera spänningen genom att trycka ner remmen (Figur 38) mellan två skivor med en kraft på $2 \pm 0,5$ kg. Remmen ska böjas ner 4,8 till 7,9 mm. Fortsätt till nästa steg om nedböjningen inte är korrekt.

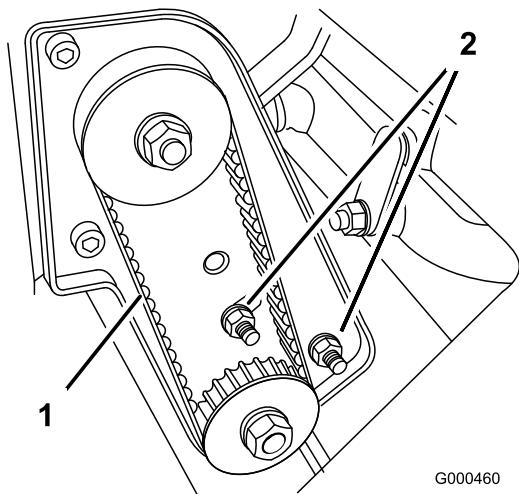


Figur 38

1. Drivcylinderrem

3. Så här justerar du remspänningen:

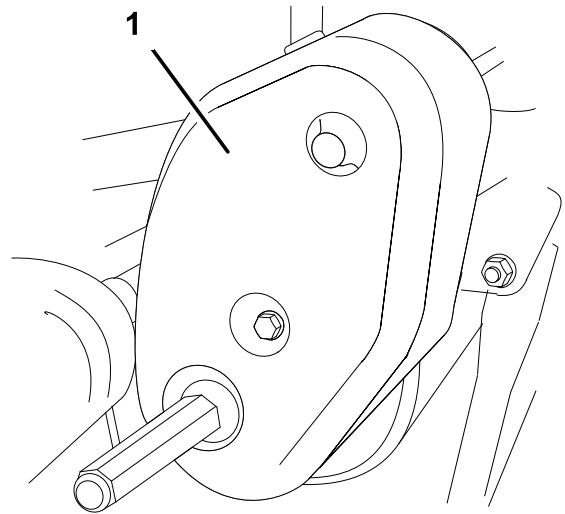
A. Lossa fästmuttrarna på lagerhuset (Figur 39).



Figur 39

G000460

1. Drivcylinderrem
2. Lossa fästmuttrarna på lagerhuset.

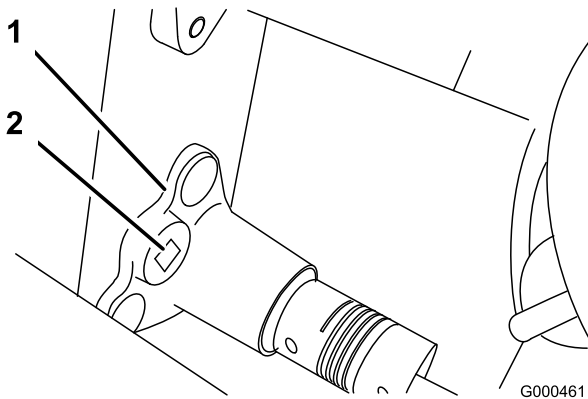


Figur 41

G000462

1. Hjuldrivningens remkåpa

B. Använd en 3/8 tums momentnyckel och vrid lagerhuset med ett vridmoment på 4–4,5 Nm för att ställa in remspänningen (Figur 40)



Figur 40

G000461

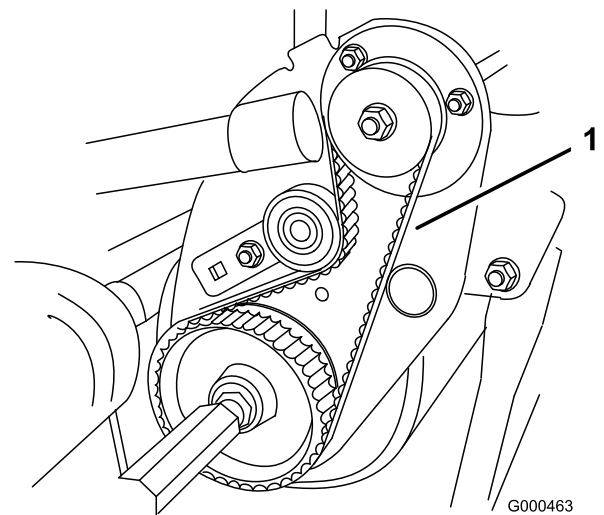
1. Lagerhus
2. 3/8 tums momentnyckel här

C. Håll skiftnyckelns inställning och dra åt fästmuttrarna på lagerhuset (Figur 39). Spänn inte remmen för hårt.

D. Sätt tillbaka remkåpan.

Drivrem för hjuldrivning

1. Ta bort fästskruvarna på remkåpan och sedan remkåpan för att frilägga remmen (Figur 41).



Figur 42

G000463

1. Drivrem till hjuldrivning

3. Så här justerar du remspänningen:

A. På baksidan av sidoplåten lossar du bulten som fäster remskivfästet till sidoplåten (Figur 43).

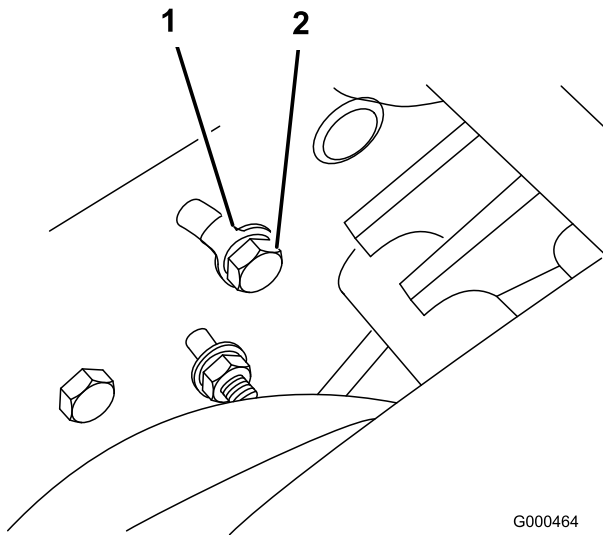
Underhålla styrsystemet

Justera hjuldrivningsreglaget

Om hjuldrivningen inte greppar i eller om den slirar under arbetet är en justering nödvändig.

1. Flytta hjuldrivningsspaken till urkopplat läge.
2. Öka kabelspänningen genom att lossa kabelns främre kontramutter och dra åt dess bakre kontramutter (Figur 45) tills en kraft på 5,4-7,3 kg behövs för att koppla in hjuldrivningen.

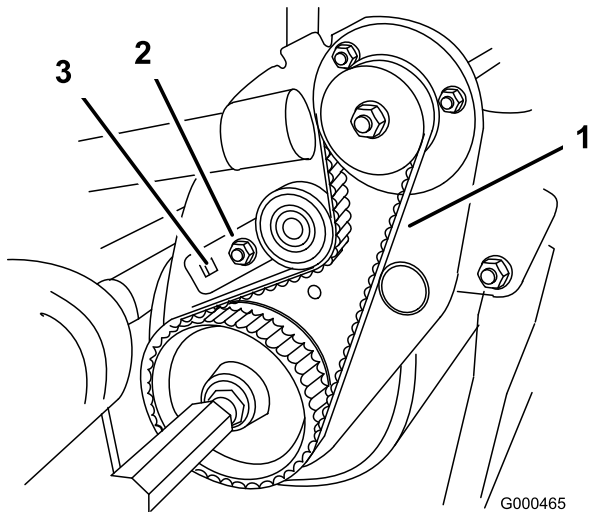
Mät kraften vid reglageknoppen.



Figur 43

1. Säkerhetsbricka 2. Remskivfäste

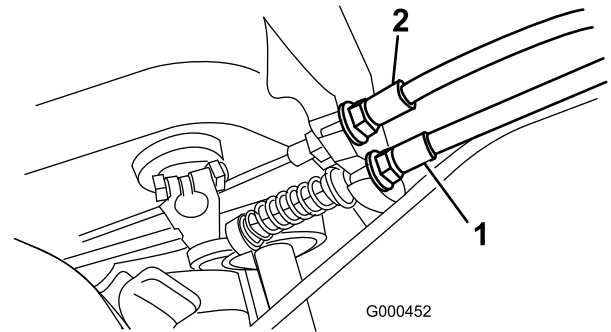
- B. Använd en 3/8 tums momentnyckel och vrid remskivfästet med ett vridmoment på 4-4,5 Nm för att ställa in remspänningen (Figur 44). Håll skiftnyckelns inställning och dra åt remskivans fästbult (säkerhetsbrickan monteras för att förhindra att remmen slirar). Spänn inte remmarna för hårt.



Figur 44

1. Drivrem till hjuldrivning 3. 3/8 tums momentnyckel här
2. Mellandrevets fäste

- C. Sätt tillbaka remkåpan.



Figur 45

1. Drivkabel 2. Fot/parkeringsbromskabel

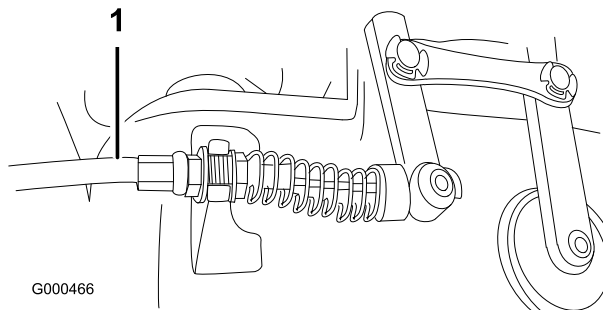
3. Dra åt kabelns främre kontramutter.
4. Kontrollera reglagedriften.

Justera cylinderreglaget

Om cylinderreglaget inte kopplas in eller om det slirar under arbetet är en justering nödvändig.

1. Se till att drivreglaget är rätt inställt; se Justera hjuldrivningsreglaget.
2. Öka kabelspänningen genom att lossa kabelns främre kontramutter och dra åt dess bakre kontramutter (Figur 46) (sitter längst upp på växellådan) tills cylinderkabelns tryck utgör ett extra handtagstryck på 3,2-4,5 kg mätt vid knoppen på handtaget.

Obs: Om drivningsreglagets spänning är 5,4 kg, ska den sammanlagda drivnings- och cylinderspänningen vara 8,6-10 kg.



G000466

Figur 46

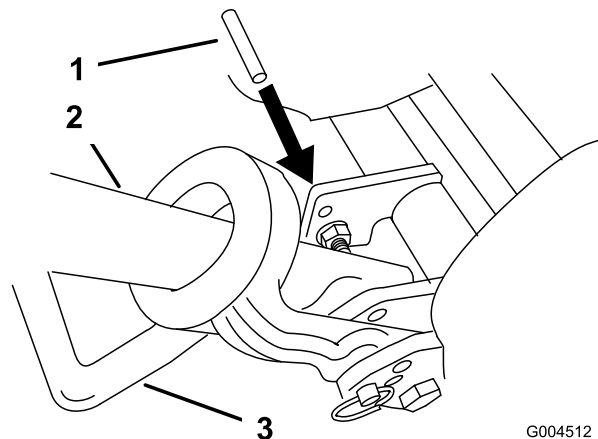
1. Cylinderreglagekabel

3. Dra åt kabelns främre kontramutter.
4. Kontrollera reglagedriften.

Underhålla klippenheterna

Ta bort klippenheten från traktorenheten

1. Ställ maskinen på dess trummor på en plan yta.
2. Fäll ner stödet. Sätt in ett stift med 1/4 tums diameter eller motsvarande i hålet på ramen ovanför fästbulten på stödet (Figur 47).

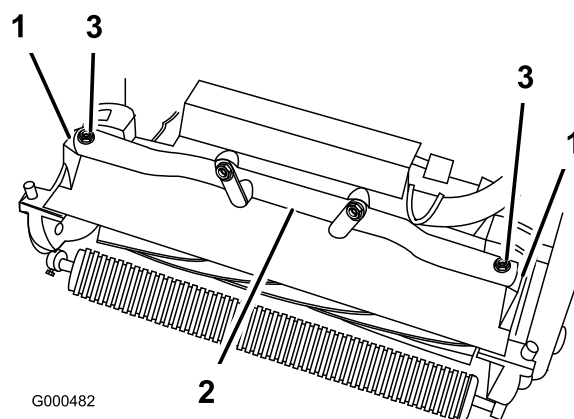


G004512

Figur 47

1. 1/4 tums stift
2. Handtag
3. Stöd

3. Ta bort gräskorgen.
4. Ta bort de två bultarna som säkrar klippenhetens svängarmar till traktorenhetens ramrör (Figur 48).



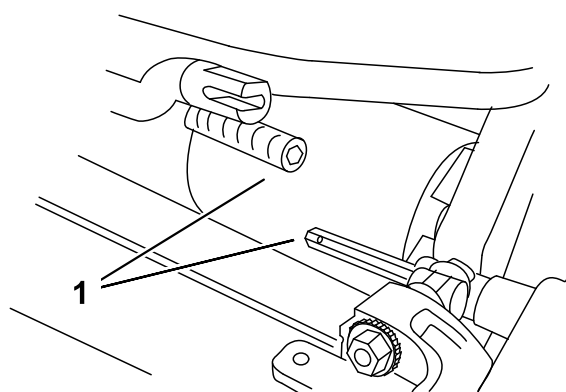
G000482

Figur 48

1. Klippenhetsarmens svängarmar
2. Traktorenhetens ramrör
3. Bultar

5. Vrid svängarmarna framåt (Figur 48) och vila drivenheten mot det fasthållna stödet.

6. Dra klippenheten ca 51 mm framåt och sedan åt höger för att koppla ur transmissionskopplingen (Figur 49).

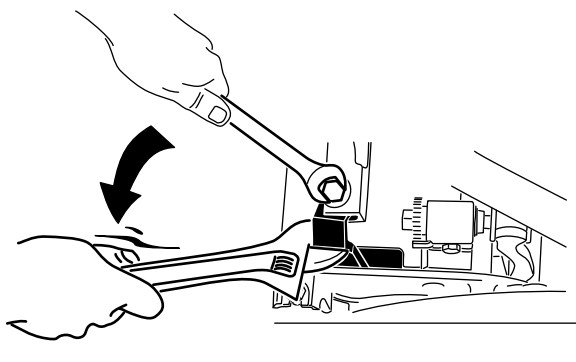


Figur 49

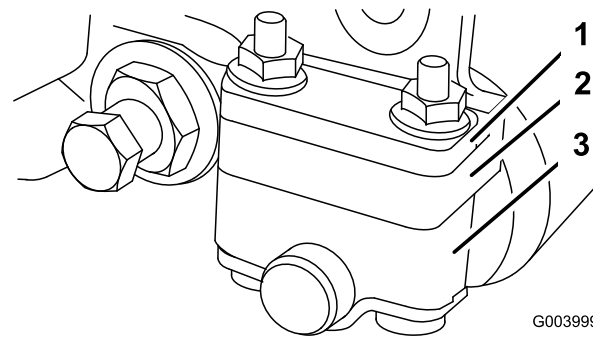
1. Transmissionskoppling

7. Utför stegen i omvänd ordning för att installera klippenheten.

Obs: Använd en skiftnyckel och håll svängarmen parallell med sidoplåten när du drar åt svängarmens fästskruvar (Figur 50).



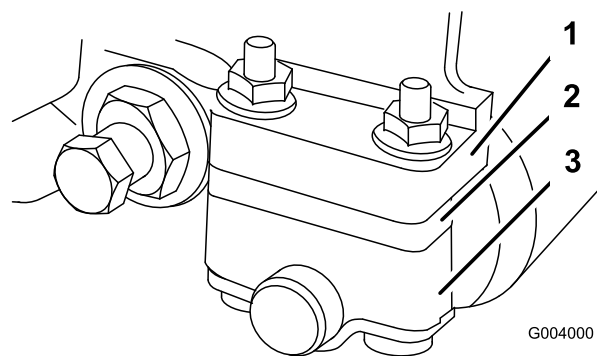
Figur 50



Figur 51

1. Distansbricka
2. Sidoplåtens monteringsfläns
3. Rullfäste

- Placera distansen under sidoplåtens monteringsfläns när klipphöjdsinställningarna ligger inom området 3,2 mm till 25 mm (Figur 52).



Figur 52

1. Sidoplåtens monteringsfläns
2. Distansbricka
3. Rullfäste

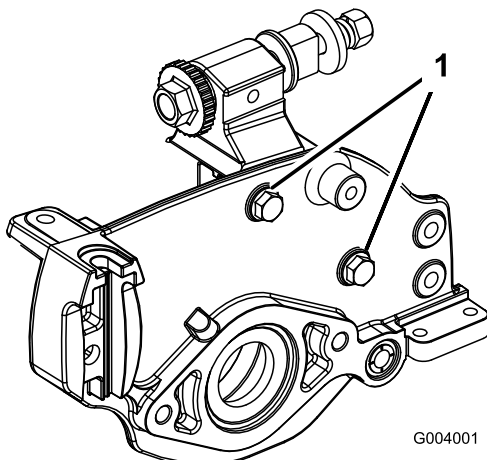
2. Gör på följande sätt för att justera den bakre rullen:
- Hög klippenhetens bakdel och placera en kloss under underkniven.
 - Lossa de (2) muttrarna som fäster varje rullfäste och distans till varje sidoplåtens monteringsfläns.
 - Sänk rulle och skruvar från sidoplåtens monteringsflänsar och distanser.
 - Placera distanserna på skruvarna på rullfästena.
 - Fäst rullfästet och distansbrickorna igen på undersidan av sidoplåtens monteringsflänsar med de muttrar som du tog bort tidigare.
3. Försäkra att kontakten mellan underkniven och cylindern är korrekt. Tippa klipparen för att exponera främre och bakre rullar och underkniven.

Obs: Den bakre rullens position i förhållande till cylindern kontrolleras av de sammansatta komponenternas maskintoleranser och

Justera den bakre rullen

1. Justera de bakre rullfästena till låg eller hög position beroende på önskad klipphöjd (Figur 51 och Figur 52).
- Placera distansen över sidoplåtens monteringsfläns (fabriksinställning) när klipphöjdsinställningarna ligger inom området 1,6 mm till 6,4 mm (fig. 10).

parallelljustering är inte nödvändig. Du kan göra vissa justeringar genom att ställa klippenheten på en golvplatta och lossa sidoplåtens fästbultar (Figur 53). Justera och dra åt bultarna.



Figur 53

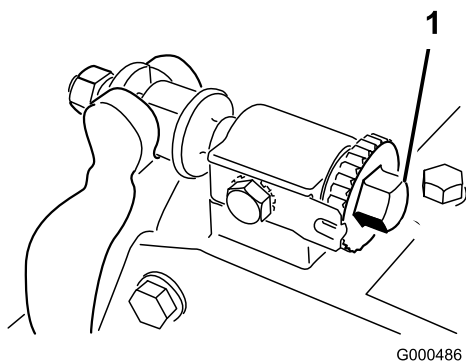
1. Sidoplåtens monteringsbultar

Viktigt: Varje gång klippenheten behöver tippas för att exponera underkniven/cylindern, stöttar du upp klippenhetens bakre ände för att försäkra att muttrarna på den bakre änden av underknivens justerskruvar inte vilar mot arbetsytan.

Justera underkniven mot cylindern

Justeringen av underkniven mot cylindern uppnås genom att lossa eller dra åt justerskruvarna för underknivsstängens vilka sitter ovanpå klipparen.

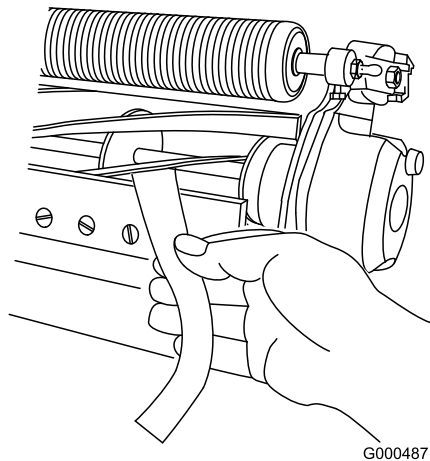
1. Parkera maskinen på en plan, jämn arbetsyta.
2. Kontrollera att det inte finns någon kontakt med cylindern genom att vrida underknivsstängens justerskruvar motsols (Figur 54).



Figur 54

1. Justerskruv för underknivsstäng

3. Luta klipparen på baksidan för att exponera underkniven och cylindern.
4. Sätt in en lång remsa tidningspapper i cylinderns ena ände, mellan cylindern och underkniven (Figur 55). Vrid cylindern långsamt framåt samtidigt som du vrid underknivsstängens justerskruv medsols (i samma cylinderände) (Figur 54), ett klick i taget tills det nyper åt lätt om papperet när det förs in framifrån, parallellt med underkniven. Det ska ta emot något när man drar i papperet.



Figur 55

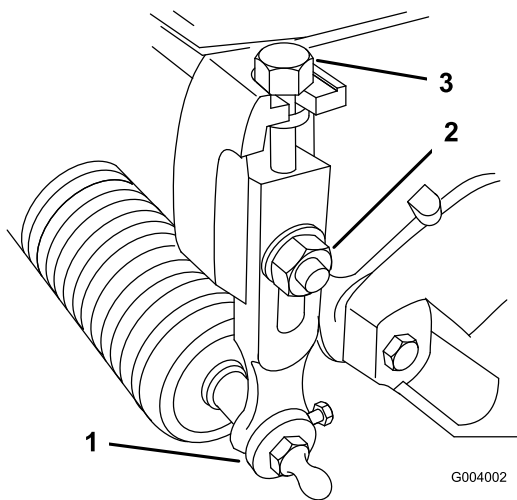
Obs: Varje gång justerskruven vrids ett klick medsols, flyttar sig underkniven 0,018 mm närmare cylindern. Dra inte åt justerskruvarna för hårt.

5. Kontrollera med hjälp av papperet att det finns en lätt kontakt vid cylinderns andra ände och justera efter behov.
6. När inställningen är klar ska du kontrollera om cylindern kan nypa om ett papper när man för in pappret framifrån, och klippa papper när pappret förs in i rätt vinkel i förhållande till underkniven (Figur 55). Det ska gå att klippa av papperet med minimal kontakt mellan underkniven och cylinderbladen. Om det tar emot för mycket blir det nödvändigt att bryna eller fräsa klippenheten för att uppnå de vassa eggarna som krävs för finklippning (se Toros manual för vassning av cylinder).

Justera klipphöjden

För klipphöjder över 12,7 mm, måste satsen för hög klipphöjd installeras.

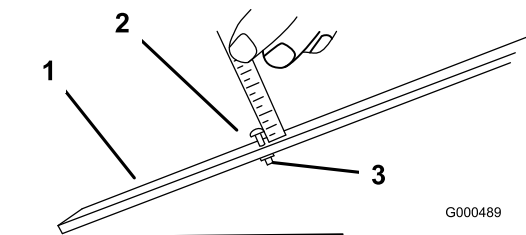
1. Lossa de låsmuttrar som fäster klipphöjdsarmarna till klippenhetens sidoplåtar (Figur 56).



Figur 56

- | | |
|--------------------|----------------|
| 1. Bakre rullfäste | 3. Låsmutter |
| 2. Klipphöjdsarm | 4. Justerskruv |

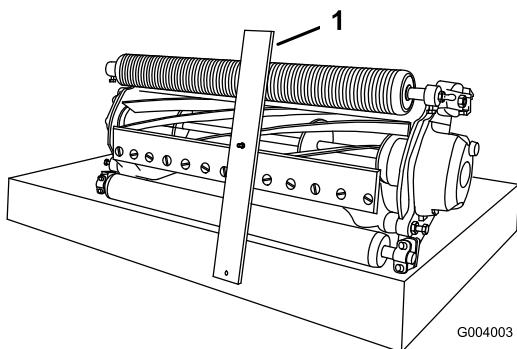
- Lossa muttern på mätstången (Figur 57) och ställ in justerskruven till önskad klipphöjd. Avståndet mellan skruvhuvudets nedersta del och stångens ovansida är lika med klipphöjden.



Figur 57

- | | |
|-----------------------|-----------|
| 1. Mätstång | 3. Mutter |
| 2. Höjjusteringsskruv | |

- Haka på skruvhuvudet på underknivens skäregg och vila stångens bakre ände på den bakre rullen (Figur 58).



Figur 58

- Vrid justeringsskruven tills rullen kommer i kontakt med den främre delen av mätstången. Justera båda

ändar av rullen tills hela rullen är parallell med underkniven.

Viktigt: Vid korrekt inställning är de bakre och främre rullarna i kontakt med mätstången och skruven sitter tätt mot underkniven. På så sätt blir klipphöjden identisk i båda ändar av underkniven.

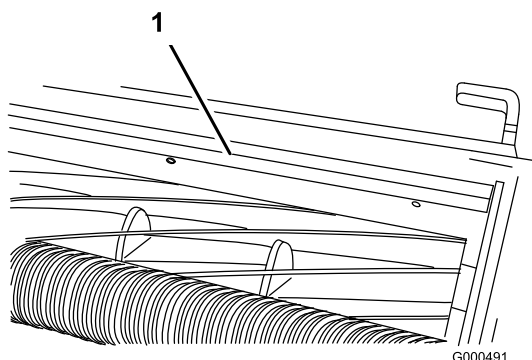
- Dra åt muttrarna för att säkra justeringen. Dra inte åt muttern för hårt. Dra åt tillräckligt för att avlägsna spelet från brikan.

Obs: Använd följande tabell för att fastställa vilken underkniv som lämpar sig bäst för önskad klipphöjd.

Justera klippstången

Justera klippstången så att gräsklipppet matas ut ordentligt från cylindern:

- Lossa skruvarna som fäster den översta stången (Figur 59) till klippenheten.



Figur 59

- Klippstång

- För in ett bladstål på 0,060 tum mellan cylinderns översta del och stången, och dra åt skruvarna. Försäkra att stången och cylindern sitter på ett jämnt avstånd från varandra över hela cylindern.

Obs: Stången kan justeras för att kompensera för förändringar i gräsförhållanden. När gräset är extremt torrt bör den justeras närmare cylindern. Vid våta gräsförhållanden ska stången däremot flyttas längre bort från cylindern. Stången ska vara parallell med cylindern för att försäkra optimal prestanda och bör justeras varje gång cylindern slipats på en cylindervässare.

Ställa in maskinen efter gräsförhållandet

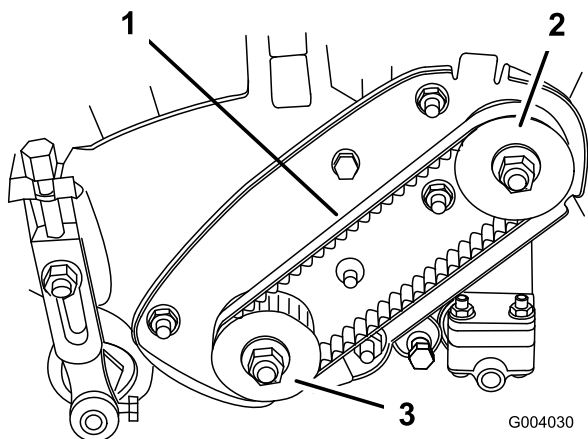
Använd följande tabell för att ställa in maskinen efter gräsförhållandet.

Inställningsmatris för Flex Greensmower klippenhet				
Underknivsstänger: Standard och valfritt				
Artikelnummer	Beskrivning	Klippare	Intensitet	Kommentarer
106-2468-01	Standard	Flex 21	Mindre	Standard
99-3794-03	Intensiv	Flex 21	Mer	
110-2282-01	Standard	Flex 18	Mindre	Standard
110-2281-03	Intensiv	Flex 18	Mer	
Underknivar: Standard och valfritt				
Artikelnummer	Beskrivning	Klippare	Klipphöjdsintervall	Kommentarer
93-4262	Mikroklippning	Flex 21	1,6–3,2 mm	Standard
93-4263	Roterande	Flex 21	3,2–6,4 mm	
93-4264	Låg klipphöjd	Flex 21	6,4 mm och uppåt	
108-4303	Utökad mikroklippning	Flex 21	1,6–3,2 mm	Mindre aggressivt
98-7261	Mikroklippning	Flex 18	1,6–3,2 mm	Standard
98-7260	Roterande	Flex 18	3,2–6,4 mm	
110-2300	Utökad mikroklippning	Flex 18	1,6–3,2 mm	Mindre aggressivt
110-2301	Låg klipphöjd	Flex 18	6,4 mm och uppåt	
Rullar: Standard och valfritt				
Artikelnummer	Beskrivning	Klippare	Diameter/material	Kommentarer
107-9037	Smal Wiehle	Flex 21	64 mm aluminium	Standard främre
107-9038	Bred Wiehle	Flex 21	64 mm aluminium	Större penetrering
107-9039	Hel vals	Flex 21	64 mm stål	Minst penetrering
107-9036	Bakre rulle	Flex 21	51 mm aluminium	Standard bak
106-6945	Bakre rulle	Flex 21	51 mm stål	Stål bak
93-9045	Antiskalvals (Wiehle)	Flex 21	64 mm aluminium 1 7/8 tum lång	Bättre kantstöd
110-2304	Smal Wiehle	Flex 18	64 mm aluminium	Standard främre
110-2305	Bred Wiehle	Flex 18	64 mm aluminium	Större penetrering
110-2306	Hel vals	Flex 18	64 mm stål	Minst penetrering
110-2303	Bakre rulle	Flex 18	51 mm aluminium	Standard bak

Använd följande tabell och Figur 60 för att ställa in klippvärdet.

Klipp (Se Figur 60 för skivlägen.)			
Antal kuggar på drivskivan	Antal kuggar på den drivna skivan	11-bladsklipp	8-bladsklipp
27	22	0,36 cm (standard)	4,83 mm
22	22	4,06 mm	6,10 mm
22	27	5,33 mm	7,37 mm

Cylindern levereras med en skiva med 27 kuggar och en skiva med 22 kuggar. För att få en klippning på 0,41 cm, måste du köpa en skiva med 22 kuggar. Klippningen går bara att ändra på cylinderdrivningen (Figur 60). Ändra inte drivförhållandet på växellådsskivorna.



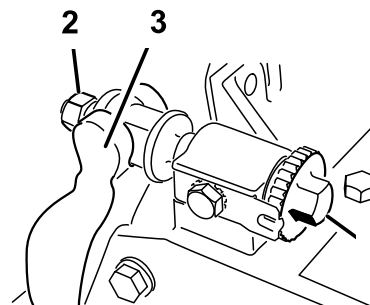
Figur 60

- 1. Drivcylinderrem
- 2. Drivskiva
- 3. Driven skiva

Serva underknivsstången

Ta bort underknivsstången

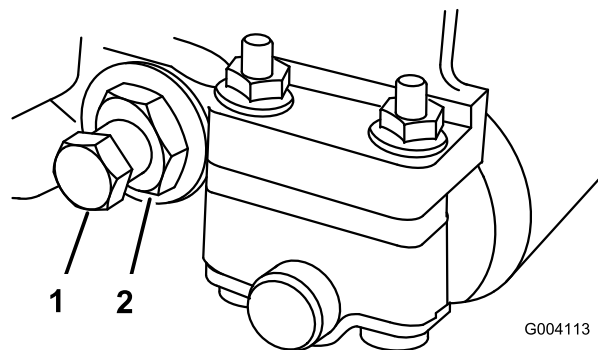
1. Vrid underknivsstångens justerskruv motsols, så att underkniven förs bort från cylindern (Figur 61).



Figur 61

- 1. Justerskruv för underknivsstång
- 2. Fjäderspänningsmutter
- 3. Underknivsstång
- 4. Kontramutter
- 5. Bult för underknivsstång

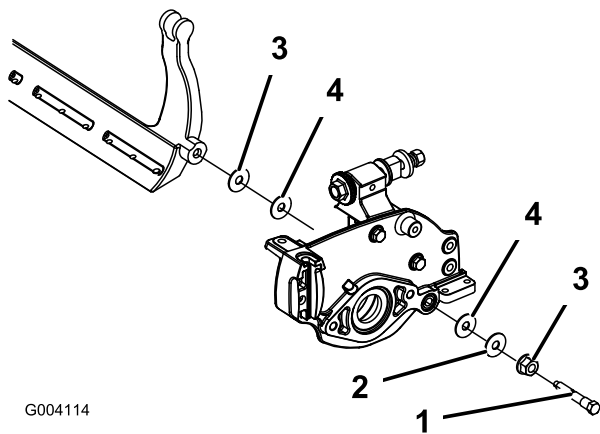
2. För fjäderspänningsmuttern bakåt, tills brickan inte längre är spänd mot underknivsstången (Figur 62).
3. Lossa kontramuttern som fäster bulten till underknivsstången på vardera sidan av maskinen (Figur 62).



Figur 62

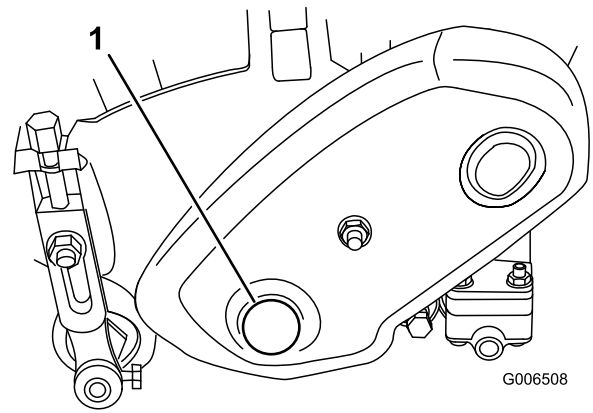
- 1. Bult för underknivsstång
- 2. Mutter

4. Ta bort bulten till underknivsstången så att denna kan dras nedåt och avlägsnas från maskinen. Beräkna 2 nylonbrickor och 2 stansade brickor av stål på vardera änden av underknivsstången (Figur 63).



Figur 63

- | | |
|-----------------------------|----------------|
| 1. Bult för underknivsstång | 3. Mutter |
| 2. Stålbricka | 4. Nylonbricka |



Figur 64

1. Plugg i cylinderdrivningens kåpa

Montera underknivsstången

1. Installera underknivsstången, placera fästhandtag mellan bricka och underknivsstångens justerare.
2. Fäst underknivsstången till vardera sidoplattans nav med tillhörande bultar (muttrar på bultarna) och 8 brickor. En nylonbricka placeras på vardera sidan av sidoplattans nav. Placera en stålbricka på utsidan av varje nylonbricka. Dra åt till 27–36 Nm.
3. Dra åt kontramuttern tills ändspelet på de yttre tryckbrickorna är borta. Dra inte åt för hårt.

Obs: Det gör inget om de inre tryckbrickorna på klippenheten fortsätter att sitta löst.

4. Dra åt fjäderspänningsmuttern tills fjädern pressas ihop, och vrid sedan ut den ett halvt varv.
5. Justera underknivsstången; se Justera underkniven mot cylindern.

Slipa cylindern

1. Ta bort pluggen från cylinderdrivningens kåpa på vänster sida av cylinderenheten (Figur 64)

2. Sätt en 18 mm hylsa på sexkantsflänsmuttern i den vänstra änden av cylinderaxeln.
3. Utför slipningen i enlighet med förfarandet i Toros bruksanvisning för vassning av cylinder och roterande gräsklippare, blankett nr 80-300 PT.



Att vidröra cylindrarna eller andra rörliga delar kan orsaka personskador.

- Kom inte nära cylindern när du slipar.
- En borste med kort skaft får aldrig användas vid slipning. Artikelnr 29-9100 Handtag, kompletta eller individuella delar är tillgängliga hos din lokala auktoriserade Toro-återförsäljare.

Obs: Dra en fil över underknivens framsida när slipningen avslutats så blir skäreggen bättre. Detta avlägsnar eventuella grader ("skägg") eller ojämna kanter som kan uppstå på skäreggen.

4. Sätt tillbaka pluggen när slipningen är avslutad.

Förvaring

1. Avlägsna gräsklipp, smuts och smörja från maskinens utvändiga delar, särskilt motorn. Rensa bort smuts och beläggningar från utsidan av motorns kylflänsar och fläkthus.

Viktigt: Tvätta maskinen med ett mildt rengöringsmedel och vatten. Högtryckstvätta inte maskinen. Undvik att använda alltför mycket vatten, särskilt nära växelspaksplattan och motorn.

2. Tillsätt en bränslestabiliserare/konditionerare till bränslet i tanken när gräsklipparen ska förvaras under en längre tid (mer än tre månader).
 - A. Kör motorn så att det stabiliserade bränslet fördelas i bränslesystemet (5 minuter).
 - B. Du kan antingen stanna motorn, låta den kallna och tappa ur bränslet, eller också köra motorn tills den stannar.
 - C. Starta motorn igen och kör den tills den stannar. Upprepa, med hjälp av choken, tills det inte går att starta motorn igen.
 - D. Kassera bränslet på lämpligt sätt. Återvinn enligt lokala föreskrifter.

Obs: Förvara inte stabiliserad bensin längre än tre månader.

3. Kontrollera och dra åt alla bultar, muttrar och skruvar. Reparera eller byt ut skadade eller felaktiga delar.
4. Måla i lackskador och bara metallytor. Färg finns att köpa hos din närmaste auktoriserade återförsäljare.
5. Förvara maskinen i ett rent och torrt garage eller lagerutrymme. Täck över maskinen för att skydda den och hålla den ren.

Anteckningar:

Anteckningar:



Toros allmänna produktgaranti

Två års begränsad garanti

Fel och produkter som omfattas

The Toro Company och dess dotterbolag Toro Warranty Company garanterar gemensamt, och i enlighet med ett avtal dem emellan, att din Toro-produkt ("produkten") är utan material- och tillverkningsfel i två år eller 1 500 arbetstimmar*, beroende på vilket som inträffar först. Om ett fel som omfattas av garantin föreligger, kommer vi att reparera produkten utan kostnad för dig. Detta omfattar feldiagnos, utförande av arbetet, reservdelar och transport. Denna garanti börjar gälla det datum då produkten levereras till den ursprungliga köparen i återförsäljarledet.

* Produkt som är utrustad med timmätare

Anvisningar för garantiservice

Du är ansvarig för att meddela produkt-distributören eller den auktoriserade återförsäljaren som du köpte produkten av så snart du tror att ett fel som omfattas av garantin föreligger.

Om du behöver hjälp med att hitta en produkt-distributör eller auktoriserad återförsäljare, eller om du har några frågor som rör dina rättigheter och skyldigheter beträffande garantin, kan du kontakta oss på:

Toro Commercial Products Service Department
Toro Warranty Company
8111 Lyndale Avenue South
Bloomington, MN 55420-1196, USA
952-888-8801 eller 800-982-2740
E-post: commercial.service@toro.com

Ägarens ansvar

Som ägare till produkten är du ansvarig för att utföra nödvändigt underhåll och nödvändiga justeringar som anges i bruksanvisningen. Om du inte utför nödvändigt underhåll och nödvändiga justeringar kan detta leda till att ett eventuellt garantianspråk inte godkänns.

Produkter och fel som inte omfattas

Alla produkt- eller funktionsfel som inträffar inom garantiperioden beror inte på material- eller tillverkningsfel. Denna uttryckliga garanti omfattar inte följande:

- Produktfel som orsakats av användning av andra reservdelar än Toros, eller av installation och användning av extra, modifierade, eller ej godkända tillbehör.
- Produktfel som orsakats av underlåtenhet att utföra nödvändigt underhåll och/eller nödvändiga justeringar.
- Produktfel som orsakats av felaktig, slarvig eller vårdslös användning av produkten.
- Delar som förbrukas genom användningen, förutom om dessa visar sig vara defekta. Exempel på delar som förbrukas, eller används upp, vid normal användning av produkten omfattar, men är inte begränsade till, knivar, cylindrar, underknivar, harvpinnar, tändstift, länkhjul, däck, filter, remmar samt vissa sprutkomponenter som membran, munstycken och backventiler m.m.

Andra länder än USA och Kanada

Kunder som har köpt Toro-produkter som exporterats från USA eller Kanada ska kontakta sin Toro-distributör (återförsäljare) för att få garantipolicyn för sitt eget land eller sin provins eller stat. Om du av någon anledning är missnöjd med din distributörs service eller har svårt att få garantiupplysningar kontaktar du Toro-importören. Om allt annat misslyckas kan du kontakta oss på Toro Warranty Company.

- Fel som orsakats av yttre påverkan. Yttre påverkan omfattar, men är inte begränsad till, väder, förvaringsomständigheter, förorening, användning av ej godkända kylvätskor, smörjmedel, tillsatser eller kemikalier m.m.
- Normalt slitage. Normalt slitage omfattar, men är inte begränsat till, skador på säten till följd av slitage eller nötning, slitage på målade ytor, repor på dekalerna eller fönster m.m.

Reservdelar

Reservdelar som planeras att bytas ut i förbindelse med nödvändigt underhåll omfattas endast av garantin under perioden fram till den planerade tidpunkten för utbytet av delen.

Delar som byts ut under denna garanti tillfaller Toro. Toro fattar det slutliga beslutet om huruvida en befintlig del eller enhet ska repareras eller bytas ut. Toro kan använda reservdelar som omarbetats på fabrik i stället för nya delar i fråga om vissa garantireparationer.

Allmänna villkor

Reparation av en auktoriserad Toro-distributör eller Toro-återförsäljare är den enda kompensation som du har rätt till under denna garanti.

Varken The Toro Company eller Toro Warranty Company är ansvariga för indirekta eller oförutsedda skador eller följdskador i samband med användningen av de Toro-produkter som omfattas av denna garanti. Detta inkluderar alla kostnader eller utgifter för att tillhandahålla ersättningsutrustning eller service under rimliga perioder med funktionsfel eller avsaknad av möjlighet att använda produkten medan reparationer som omfattas av garantin utförs. Med undantag för den emissionsgaranti som nämns nedan, och endast om denna är tillämplig, finns ingen annan uttrycklig garanti. Alla indirekta garantier i fråga om säljbarhet och användningslämplighet är begränsade till denna uttryckliga garantis varaktighet.

I vissa stater är det inte tillåtet att undanta oförutsedda skador eller följdskador, eller tidsbegränsa en indirekt garantis varaktighet, och i dessa fall är det möjligt att ovanstående undantag och begränsningar inte gäller.

Denna garanti ger dig specifika juridiska rättigheter, och du kan även ha andra rättigheter som varierar från stat till stat.

Anmärkning om motorgarantin: Emissionskontrollsystemet kan omfattas av en separat garanti som uppfyller de krav som fastställts av den amerikanska miljömyndigheten (Environmental Protection Agency, EPA) och/eller Kaliforniens luftskyddsmyndighet (California Air Resources Board, CARB). Tidsbegränsningarna som anges ovan är inte tillämpliga i fråga om garantin för emissionskontrollsystemet. Se garantiförklaringen om motoremissionskontroll som finns i bruksanvisningen eller i motortillverkarens dokumentation för ytterligare information.

Anteckningar: