



Count on it.

Gebruikershandleiding

Reelmaster®5210/5410/5510/5610

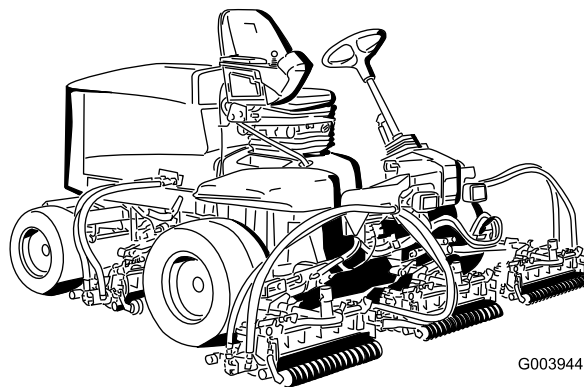
Tractie-eenheid met tweewielaandrijving

Modelnr.: 03660—Serienr.: 280000001 en hoger

Modelnr.: 03670—Serienr.: 280000001 en hoger

Modelnr.: 03680—Serienr.: 280000001 en hoger

Modelnr.: 03690—Serienr.: 280000001 en hoger



G003944

Waarschuwing

CALIFORNIË

Proposition 65 Waarschuwing

De uitlaatgassen van de dieselmotor van dit product bevatten bestanddelen waarvan bekend is dat ze kanker, geboortefwijkingen of andere schade aan de voortplantingsorganen kunnen veroorzaken.

Belangrijk: De motor van dit product is niet uitgerust met een vonkenvanger. Gebruik van de machine in een bosgebied of op een met dicht struikgewas of gras begroeid terrein is in strijd met de bepalingen van de Wet op de Openbare Hulpbronnen (Public Resource Code), Afdeling 4442 van de Staat Californië. In andere landen of staten kunnen soortgelijke wetten van kracht zijn.

Inleiding

Lees deze informatie zorgvuldig door, zodat u weet hoe u de machine op de juiste wijze moet gebruiken en onderhouden en om letsel en schade aan de machine te voorkomen. U bent verantwoordelijk voor het juiste en veilige gebruik van de machine.

U kunt rechtstreeks contact opnemen met Toro via www.Toro.com voor informatie over producten en accessoires, om een dealer te vinden of om uw product te registreren.

Als u service, originele Toro-onderdelen of aanvullende informatie nodig hebt, kunt u contact opnemen met een erkende Service Dealer of met de klantenservice van Toro. U dient hierbij altijd het modelnummer en het serienummer van het product te vermelden. Het model- en serienummer bevinden zich op een plaatje dat zich links op het frame onder de voetsteun bevindt. U kunt de nummers noteren in de ruimte hieronder.

Modelnr.: _____

Serienr.: _____

Er worden in deze handleiding een aantal mogelijke gevaren en een aantal veiligheidsberichten genoemd (Figuur 1) met de volgende veiligheidssymbolen, die duiden op een gevaarlijke situatie die zwaar lichamelijke letsel of de dood tot gevolg kan hebben wanneer de veiligheidsvoorschriften niet in acht worden genomen.



Figuur 1

1. Veiligheidssymbool

Er worden in deze handleiding nog 2 woorden gebruikt om uw aandacht op bijzondere informatie te vestigen.

Belangrijk attendeert u op bijzondere technische informatie en **Opmerking** duidt algemene informatie aan die bijzondere aandacht verdient.

Inhoud

Inleiding.....	2
Veiligheid	3
Veilige bediening	3
Veilige bediening Toro zitmaaiers	6
Geluidsdruk	7
Geluidsniveau.....	7
Trillingsniveau	7
Veiligheids- en instructiestickers	7
Montage.....	12
1 Banden op juiste spanning brengen.....	12
2 Maaihoogte instellen	12
3 De positie van de bedieningsstang instellen.....	13
4 Maaidekken monteren	13
5 Afstelling van de gazoncompensatie- veer	15
6 Achtergewichten monteren	17
7 EU-conforme motorkapsluiting monteren	21
8 De kick-standaard van het maaidek gebruiken	21
9 Meetstaaf gebruiken.....	22
10 Handleiding lezen en video bekijken	22
Algemeen overzicht van de machine.....	23
Bedieningsorganen	23
Specificaties.....	26
Werktuigen/ Accessoires.....	26
Gebruiksaanwijzing.....	27
Motoroliepeil controleren.....	27
Het koelsysteem controleren.....	28
Brandstof bijvullen	28
Hydraulische vloeistof controleren.....	30
Contact tussen snijplaat en messenkooi controleren.....	31
Torsie van wielmoeren controleren	31
Het brandstofsysteem ontluichten	31
Starten en stoppen van de motor	32
Toerental van de messenkooien instellen	33
Tegendruk van hefarmen afstellen	34

Veiligheid

Deze machine voldoet minstens aan CEN-norm EN 836:1997, ISO-norm 5395:1990 en de B71.4-2004 specificaties van American National Standards Institute (ANSI), van kracht op het moment van productie als deze is uitgerust met een achtergewicht. Zie het hoofdstuk in deze handleiding Achtergewichten monteren.

Onjuist gebruik of onderhoud door de gebruiker of eigenaar kan letsel veroorzaken. Om het risico van letsel te vermijden, dient u zich aan de volgende veiligheidsinstructies te houden en altijd op het veiligheidssymbool te letten, dat betekent **Vorzichtig, Waarschuwing of Gevaar** – "instructie voor persoonlijke veiligheid". Niet-naleving van de instructie kan leiden tot lichamelijk of dodelijk letsel.

Veilige bediening

De volgende instructies zijn ontleend aan CEN-norm EN 836:1997, ISO standard 5395:1990, and ANSI B71.4-2004.

Instructie

- Lees of raadpleeg de gebruikershandleiding en ander instructiemateriaal zorgvuldig. Zorg ervoor dat u vertrouwd raakt met de bedieningsorganen en de veiligheidssymbolen en weet hoe u de machine moet gebruiken.
- Laat kinderen of personen die de instructies niet kennen, nooit de maaimachine gebruiken of onderhoudswerkzaamheden daaraan verrichten. Plaatselijke voorschriften kunnen nadere eisen stellen aan de leeftijd van degene die met de machine werkt.
- Houd iedereen weg uit het gebied waarin u de machine gebruikt, met name kinderen en huisdieren.
- Onthoud dat de bestuurder verantwoordelijk is voor ongevallen of schade aan andere personen of hun eigendommen.
- Het is niet toegestaan passagiers te vervoeren.
- Elke bestuurder en monteur moet ervoor zorgen dat hij of zij professionele en praktische instructie krijgt. De eigenaar is verantwoordelijk voor de instructie van de gebruikers. Bij een dergelijke instructie moet de nadruk liggen op:
 - zorgvuldigheid en concentratie bij het werken met zitmaaiers;
 - als de machine op een helling begint te glijden, kan dat niet met de rem worden gecorrigeerd.

Draaihoogte van hefarm afstellen.....	35
De machine duwen of slepen	35
Opkrikpunten	35
Bevestigingspunten	36
Werking van het diagnoselampje	36
Display van Diagnostische ACE.....	37
De interlockschakelaars controleren.....	37
Functies van de hydraulische solenoïdeklep	39
Tips voor bediening en gebruik	39
Onderhoud	40
Aanbevolen onderhoudsschema	40
Controlelijst Dagelijks Onderhoud	41
Onderhoudsschema	42
Smering.....	42
Lagers en lagerbussen smeren	42
Onderhoud motor.....	44
Onderhoud van het luchtfilter.....	44
Motorolie verversen en filter vervangen	44
De gashendel afstellen	45
Onderhoud brandstofsysteem	46
Brandstof aftappen uit de brandstoftank	46
Brandstofleidingen en aansluitingen controleren.....	46
Onderhoud van de waterafscheider	46
Rooster van brandstofaanzuigbuis	46
Brandstofinjectors ontlichten.....	46
Onderhoud elektrisch systeem.....	47
Onderhoud van de accu.....	47
Zekeringen.....	48
Onderhoud aandrijfsysteem.....	48
De tractieaandrijving afstellen voor de neutraalstand.....	48
Toespoor achterwielen afstellen	49
Onderhoud koelsysteem.....	50
Vuil verwijderen uit het koelsysteem.....	50
Onderhouden remmen.....	51
De servicerekken afstellen.....	51
Parkeerrem afstellen	51
Onderhoud riemen.....	52
Riem van wisselstroomdynamo spannen	52
Onderhoud hydraulisch systeem	52
Hydraulische vloeistof verversen.....	52
Hydraulische filters vervangen	53
Hydraulische slangen en leidingen controleren.....	53
Testpoorten van het hydraulische systeem	54
Onderhoud van maaidek	55
Maaidekken wetten.....	55
Stalling	56
De tractie-eenheid gebruiksklaar maken	56
De motor gebruiksklaar maken	56
Schema's	57

De belangrijkste oorzaken voor het verliezen van de controle zijn:

- ◇ onvoldoende grip van de wielen,
 - ◇ te snel rijden,
 - ◇ onjuist gebruik van de rem,
 - ◇ het type machine is niet geschikt voor het specifieke werk,
 - ◇ zich onvoldoende bewust zijn van de specifieke omstandigheden van het terrein, met name op hellingen,
 - ◇ onjuiste bevestiging en verdeling van lasten.
- De eigenaar/gebruiker is verantwoordelijk voor ongelukken, letsel van hemzelf/haarzelf of van anderen, en schade aan eigendom, die hij/zij kan voorkomen.

Voor ingebruikname

- Draag tijdens het maaien altijd stevige schoenen, een lange broek, een helm, een veiligheidsbril en gehoorbescherming. Lang haar, losse kleding of sieraden kunnen worden gegrepen door bewegende onderdelen. Draag geen schoenen met open tenen en loop niet op blote voeten.
- Inspecteer het terrein waarop u de maaimachine gaat gebruiken grondig en verwijder eventuele voorwerpen die door de machine kunnen worden uitgeworpen.
- **Waarschuwing** – Brandstof is zeer ontvlambaar. Neem de volgende voorzorgsmaatregelen:
 - Bewaar brandstof uitsluitend in tanks of blikken die speciaal daarvoor bedoeld zijn.
 - Vul de brandstoftank nooit binnenshuis; tijdens het bijvullen niet roken.
 - Vul zo nodig brandstof bij voordat u de motor aanzet. Nooit de dop van de brandstoftank verwijderen of brandstof bijvullen als de motor loopt of heet is.
 - Probeer de motor niet te starten als er brandstof is gemorst. Verwijder de machine dan uit de buurt van de plek waar is gemorst, en voorkom elke vorm van open vuur of vonken totdat de brandstofdampen volledig zijn verdwenen.
 - Zorg ervoor dat de afsluitdoppen van brandstoftanks en -blikken weer goed vastzitten.
- Vervang defecte geluiddempers/knalpotten.
- Inspecteer het terrein om vast te stellen welke accessoires en werktuigen nodig zijn om goed en

veilig te werken. Gebruik alleen door de fabrikant goedgekeurde accessoires en werktuigen.

- Controleer of de dodemansknop, de veiligheidsschakelaars en de veiligheidsschermen zijn bevestigd en naar behoren werken. Gebruik de machine uitsluitend als deze naar behoren werkt.

Bediening

- Laat de motor nooit in een afgesloten ruimte lopen, omdat zich daar giftige koolmonoxidedampen kunnen verzamelen.
- Maai uitsluitend bij daglicht of goed kunstlicht.
- Alle werktuigkoppelingen uitschakelen, versnelling in de neutraalstand zetten en de parkeerrem in werking stellen alvorens de motor te starten.
- Denk eraan dat elke helling gevaarlijk is. Het rijden op met gras begroeide hellingen vereist bijzondere zorgvuldigheid. Om te voorkomen dat de machine kantelt:
 - niet plotseling stoppen of gaan rijden bij het op- en afrijden van hellingen;
 - houd de snelheid laag bij het rijden op hellingen en in scherpe bochten;
 - let op bulten en kuilen en andere verborgen gevaren;
 - Maak geen scherpe bochten. Ga zorgvuldig te werk als u achteruitrijdt.
 - Gebruik contragewicht(en) of wielgewichten, als dit in de gebruikershandleiding wordt geadviseerd.
- Let op kuilen in het terrein en andere verborgen gevaren.
- Let op het verkeer als u in de buurt van een weg werkt of deze oversteekt.
- Zet de maaimessen stil voordat u andere oppervlakken dan grasvelden oversteekt.
- Bij gebruik van werktuigen nooit de uitwerpopening naar omstanders toe richten of personen in de buurt van de in werking zijnde machine laten komen.
- Gebruik de machine nooit als schermen, afdekplaten of andere beveiligingsmiddelen zijn beschadigd of ontbreken. Zorg ervoor dat alle interlockschakelaars zijn aangebracht, correct zijn afgesteld en naar behoren werken.
- Verander de instellingen van de motor niet en laat de motor niet lopen op een te hoog toerental. De

motor met te hoog toerental laten draaien kan de kans op lichamelijk letsel vergroten.

- Voordat u de bestuurdersplaats verlaat:
 - machine laten stoppen op een horizontaal oppervlak;
 - aftakas uitschakelen en werktuigen laten zakken;
 - versnelling in neutraalstand zetten en parkeerrem in werking stellen;
 - motor afzetten en sleutel tje uit het contact nemen.
- Schakel de aandrijving naar de werktuigen uit als u de machine transporteert of niet gebruikt.
- Motor afzetten en aandrijving naar werktuigen uitschakelen:
 - voor het bijvullen van brandstof;
 - voor verwijdering van de grasvanger(s);
 - voordat u de maaihoopte instelt, tenzij die vanaf de bestuurderspositie kan worden ingesteld.
 - voordat u verstoppingen verwijdert;
 - voordat u de maaimachine gaat controleren, schoonmaken of werkzaamheden daaraan gaat verrichten;
 - als u een vreemd voorwerp heeft geraakt of de machine abnormaal begint te trillen. Controleer de maaimachine op beschadigingen en voer alle benodigde reparaties uit alvorens deze weer te gebruiken.
- Zet de gashendel terug terwijl de motor uitloopt. Als de machine met een brandstofafsluitklep is uitgerust, draai deze dan dicht als het maaiwerk voltooid is.
- Houd uw handen en voeten uit de buurt van de maaidekken.
- Kijk achterom en omlaag voordat u achteruitrijdt om er zeker van te zijn dat de weg vrij is.
- Verminder uw snelheid en wees voorzichtig als u een bocht maakt of wegen en voetpaden oversteekt. Zet de cilinders/messenkooien stil als u niet maait.
- Gebruik de maaimachine niet als u onder de invloed van alcohol of drugs bent.
- Wees voorzichtig als u de machine inlaadt op een aanhanger of een vrachtwagen of uitlaadt.
- Wees voorzichtig bij het naderen van blinde hoeken, struiken, bomen, en andere objecten die het zicht kunnen belemmeren.

Onderhoud en stalling

- Draai alle moeren, bouten en schroeven regelmatig strak aan, zodat de machine steeds veilig in gebruik is.

- Als er zich brandstof in de tank bevindt, mag u de machine niet opslaan in een afgesloten ruimte waar brandstofdampen in contact met open vuur of vonken kunnen komen.
- Laat de motor afkoelen voordat u de machine in een afgesloten ruimte stalt.
- Houd de motor, geluiddemper, accubehuizing en de brandstofopslagplaats vrij van overtollig vet, gras en bladeren om brandgevaar te verminderen.
- Controleer de grasvanger regelmatig op slijtage en mankementen.
- Zorg ervoor dat alle onderdelen in goede staat verkeren en alle bevestigingselementen en hydraulische aansluitingen stevig vastzitten. Vervang versleten of beschadigde onderdelen en stickers.
- Als het nodig is de brandstoftank af te tappen, doe dit dan buiten.
- Wees voorzichtig als u de machine afstelt, teneinde te voorkomen dat uw vingers bekneld raken tussen de draaiende messen en de vaste onderdelen van de machine.
- Let op dat bij machines met meerdere cilinders/messenkooien, andere cilinders/messenkooien kunnen gaan draaien doordat u een cilinder/messenkooi draait.
- Schakel de aandrijvingen uit, laat de maaidekken neer, stel de parkeerrem in werking, zet de motor af en verwijder het contactsleutel tje. Wacht totdat alle bewegende delen tot stilstand zijn gekomen voordat u de machine afstelt, reinigt of repareert.
- Verwijder gras en rommel van de maaidekken, de aandrijvingen, de geluiddempers en de motor om brand te voorkomen. Neem gemorste olie of brandstof meteen op.
- Plaats onderdelen op kriksteunen indien dit nodig is.
- Haal voorzichtig de druk van onderdelen met opgeslagen energie.
- Maak de accukabels los voordat u reparatiewerkzaamheden gaat verrichten. Maak eerst de minpool van de accu los en daarna de pluspool. Sluit eerst de pluspool van de accu aan en daarna de minpool.
- Wees voorzichtig als u de cilinders/messenkooien controleert. Draag handschoenen en wees voorzichtig als u onderhoudswerkzaamheden uitvoert aan de messenkooien.

- Houd uw handen en voeten uit de buurt van bewegende onderdelen. Stel indien mogelijk de machine niet af terwijl de motor loopt.
- Laad de accu op in een open, goed geventileerde ruimte; doe dit niet in de buurt van vonken en open vuur. Haal de oplader uit het stopcontact voordat u deze aansluit op of losmaakt van de accu. Draag beschermende kleding en gebruik geïsoleerd gereedschap.

Veilige bediening Toro zitmaaiers

De volgende lijst bevat veiligheidsinstructies die specifiek zijn toegesneden op Toro-producten, of andere veiligheidsinstructies die niet zijn opgenomen in de CEN-, ISO- of ANSI-normen.

Dit product kan handen of voeten afsnijden en voorwerpen uitwerpen. Volg altijd alle veiligheidsinstructies op om ernstig of mogelijk dodelijk letsel te voorkomen.

Gebruik van dit product voor andere doeleinden dan deze kan gevaarlijk zijn voor de bestuurder of omstanders.



De uitlaatgassen van de motor bevatten koolmonoxide, een reukloos, dodelijk gif.

Laat de motor niet binnenshuis of in een afgesloten ruimte lopen.

- Zorg ervoor dat u weet hoe u de motor snel kunt afzetten.
- Draag geen tennisschoenen of gymschoenen als u de machine gebruikt.
- Het verdient aanbeveling veiligheidsschoenen en een lange broek te dragen. Dit is verplicht op grond van diverse plaatselijke veiligheidsvoorschriften en verzekeringsbepalingen.
- Wees voorzichtig als u omgaat met brandstof. Neem gemorste brandstof op.
- Controleer elke dag of de interlockschakelaars goed functioneren. Als een schakelaar defect is, moet u deze vervangen voordat u de machine gebruikt.
- Neem plaats op de bestuurdersstoel alvorens de motor te starten.
- Let goed op als u de machine gebruikt. Om te voorkomen dat u de controle over de machine verliest, moet u de volgende instructies naleven:

- Rij niet te dicht langs bunkers, greppels, sloten of andere gevaarlijke punten.
- Verminder de snelheid als u een scherpe bocht maakt. Vermijd plotseling stoppen en starten.
- Als u in de buurt van een weg werkt of deze oversteekt, moet u altijd voorrang verlenen.
- Gebruik de serviceremmen als u een helling afdaald, om de snelheid laag te houden en de machine onder controle te houden.
- De maaidekken moeten worden opgeheven als u van het ene werkgebied naar het andere rijdt.
- Raak de motor, de geluiddemper of de uitlaatpijp niet aan als de motor loopt of direct nadat u deze heeft afgezet. Deze kunnen heet zijn en brandwonden veroorzaken.
- Als de motor afslaat of de machine vaart verliest en de top van een helling niet haalt, mag u de machine nooit keren. U moet dan altijd langzaam in een rechte lijn achterwaarts de helling af rijden.
- Als er onverwachts een persoon of huisdier in of in de buurt van het maaigebied verschijnt, moet u stoppen met maaien. Onvoorzichtig gebruik in combinatie met de hoeken van het terrein, afkaatsingen en verkeerd geplaatste schermen kunnen leiden tot letsel als gevolg van uitgeworpen voorwerpen. Ga pas verder met maaien als er niets of niemand meer in het maaigebied is.

Onderhoud en stalling

- Zorg ervoor dat alle aansluitstukken van de hydraulische leidingen vastzitten en alle hydraulische slangen en leidingen in goede staat verkeren voordat u druk zet op het hydraulische systeem.
- Houd lichaam en handen uit de buurt van kleine lekgaten of spuitmonden waaruit onder hoge druk hydraulische vloeistof ontsnapt. U kunt lekken in het hydraulische systeem opsporen met behulp van karton of papier. Doe dit niet met uw handen. Hydraulische vloeistof die onder druk ontsnapt, kan voldoende kracht hebben om door de huid heen te dringen, en letsel veroorzaken. Waarschuw onmiddellijk een arts als er hydraulische vloeistof is geïnjecteerd in de huid.
- Alvorens het hydraulische systeem los te koppelen of werkzaamheden daaraan te verrichten, moet u alle druk in het systeem opheffen. Dit doet u door de motor af te zetten en de maaidekken en werktuigen neer te laten op de grond.
- Controleer regelmatig of de brandstofleidingen goed vastzitten en slijtage vertonen. Indien nodig moet u ze vastzetten of repareren.

- Als de motor moet lopen om onderhouds- of afstelwerkzaamheden uit te voeren, moet u uw kleding, handen, voeten en andere lichaamsdelen uit de buurt van de maaidekken, werktuigen en bewegende delen houden. Houd iedereen op afstand.
- Ten behoeve van de veiligheid en een nauwkeurige afstelling moet u het maximale motortoerental door een erkende Toro-dealer laten controleren met een toerenteller. Maximale afgeregelde motortoerental: 3200 tpm.
- Indien belangrijke reparaties nodig zijn of hulp is vereist, moet u contact opnemen met een erkende Toro-dealer.
- Gebruik uitsluitend door Toro goedgekeurde werktuigen en onderdelen. De garantie kan komen te vervallen als werktuigen worden gebruikt die niet zijn goedgekeurd.

Geluidsdruk

Deze machine oefent een A gewogen equivalente continue geluidsdruk uit op het gehoor van de

bestuurder van 85 dB(A), gebaseerd op metingen bij identieke machines volgens ISO 11201.

Geluidsniveau

Deze machine heeft een gegarandeerd geluidsniveau van 105 dBA/1 pW gebaseerd op metingen bij identieke machines volgens ISO 11094.

Trillingsniveau

Deze machine heeft een maximaal trillingsniveau van 2,5 m/s² op de handen, gebaseerd op metingen bij identieke machines volgens EN 1033 en EN 836 procedures.

Deze machine heeft een maximaal trillingsniveau van 0,5 m/s² op het zitvlak, gebaseerd op metingen bij identieke machines volgens EN 1032 en EN 836 procedures.

Veiligheids- en instructiestickers

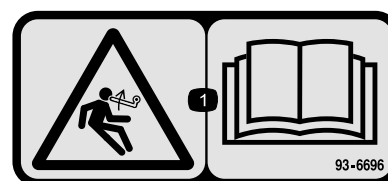


Veiligheidsstickers en veiligheidsinstructies zijn gemakkelijk zichtbaar voor de bestuurder en bevinden zich bij plaatsen waar gevaar kan ontstaan. Vervang alle beschadigde of verdwenen stickers.



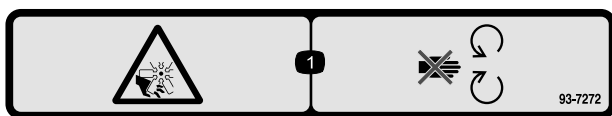
108-5278

1. Lees de *Gebruikershandleiding*.



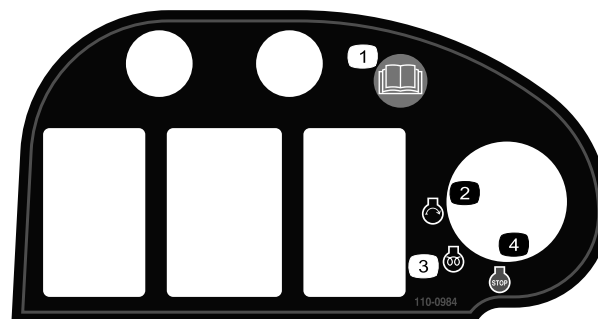
93-6696

1. Opgeslagen energie – Lees de *Gebruikershandleiding*.



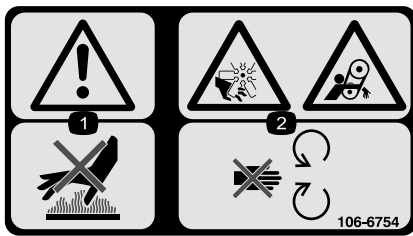
93-7272

1. Ledematen kunnen worden gesneden/geamputeerd; ventilator – Blijf uit de buurt van bewegende onderdelen.



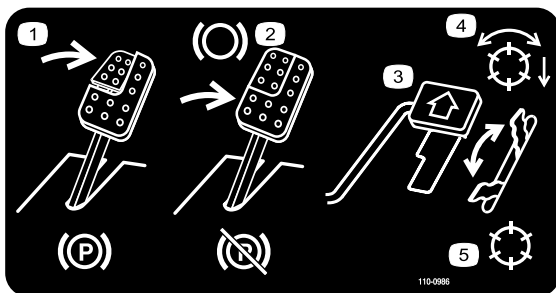
110-0984

1. Raadpleeg de *Gebruikershandleiding*.
2. Motor – Starten
3. Motor – Voorgloeien
4. Motor – Stoppen



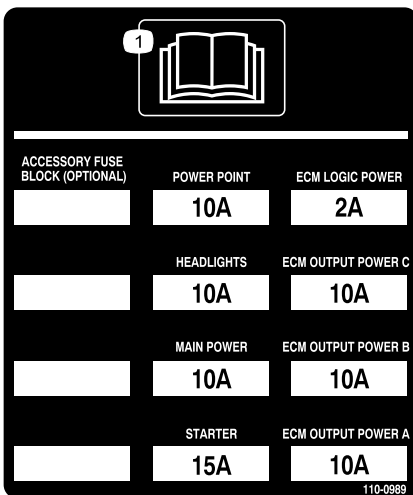
106-6754

1. Waarschuwing – Raak het hete oppervlak niet aan.
2. Ledematen kunnen worden gesneden/geamputeerd en worden gegrepen, ventilator, riem – Blijf uit de buurt van bewegende onderdelen.



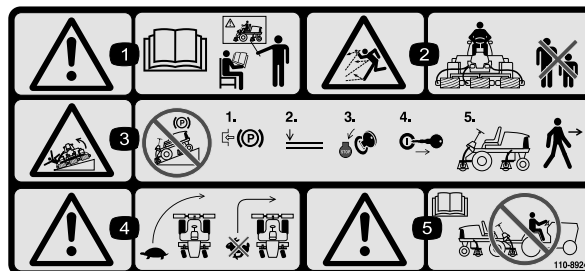
110-0986

1. Trap het rempedaal en de parkeerrem in om de parkeerrem in werking te stellen.
2. Trap het rempedaal in om te remmen.
3. Trap het tractiepedaal in om vooruit te rijden.
4. Messenkooien ingeschakeld
5. Transport-modus



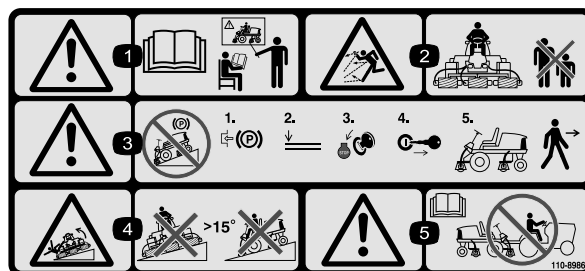
110-0989

1. Raadpleeg de *Gebruikershandleiding*.



110-8924

1. Waarschuwing – Lees de *Gebruikershandleiding* en zorg ervoor dat u instructie in het gebruik krijgt.
2. De machine kan voorwerpen uitwerpen – Houd omstanders op een veilige afstand van de machine.
3. Waarschuwing – Parkeer nooit op een helling; stel de parkeerrem in werking, laat de maaidekken neer, zet de motor af en verwijder het sleuteltje uit het contact alvorens de machine achter te laten.
4. Machine kan kantelen – Verminder dus uw snelheid voordat u een bocht neemt, maak geen bocht bij een hoge snelheid; laat het maaidek neer als u een helling afrijdt.
5. Waarschuwing – Lees de *Gebruikershandleiding*, u mag de machine niet slepen.

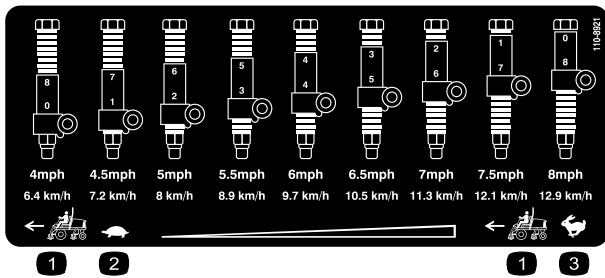


110-8986

(aanbrengen op onderdeelnr. 110-8924 conform EU-voorschriften*)

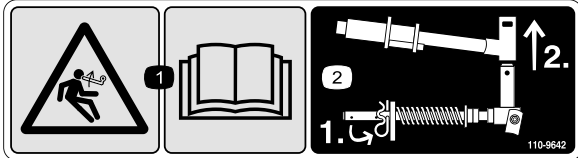
* Deze veiligheidssticker waarschuwt voor gebruik op hellingen en moet worden aangebracht op de machine overeenkomstig de Europese Veiligheidsnorm voor gazonmaaiers EN 836:1997. De aangegeven maximale hellinghoeken waarbij deze machine veilig kan worden gebruikt, zijn gebaseerd op deze norm.

1. Waarschuwing – Lees de *Gebruikershandleiding* en zorg ervoor dat u instructie in het gebruik krijgt.
2. De machine kan voorwerpen uitwerpen – Houd omstanders op een veilige afstand van de machine.
3. Waarschuwing – Parkeer nooit op een helling; stel de parkeerrem in werking, laat de maaidekken neer, zet de motor af en verwijder het sleuteltje uit het contact alvorens de machine achter te laten.
4. Machine kan kantelen – Gebruik de machine niet op hellingen van meer dan 15 graden.
5. Waarschuwing – Lees de *Gebruikershandleiding*, u mag de machine niet slepen.



110-8921

1. Snelheid tractie-eenheid
2. Langzaam
3. Snel



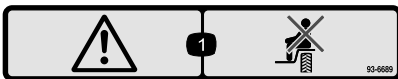
110-9642

1. Opgeslagen energie – Lees de *Gebruikershandleiding*.
2. Beweeg de borgpen naar de opening die het dichtst bij de stangbeugel is, en verwijder daarna de hefarm en het juk van het draaipunt.



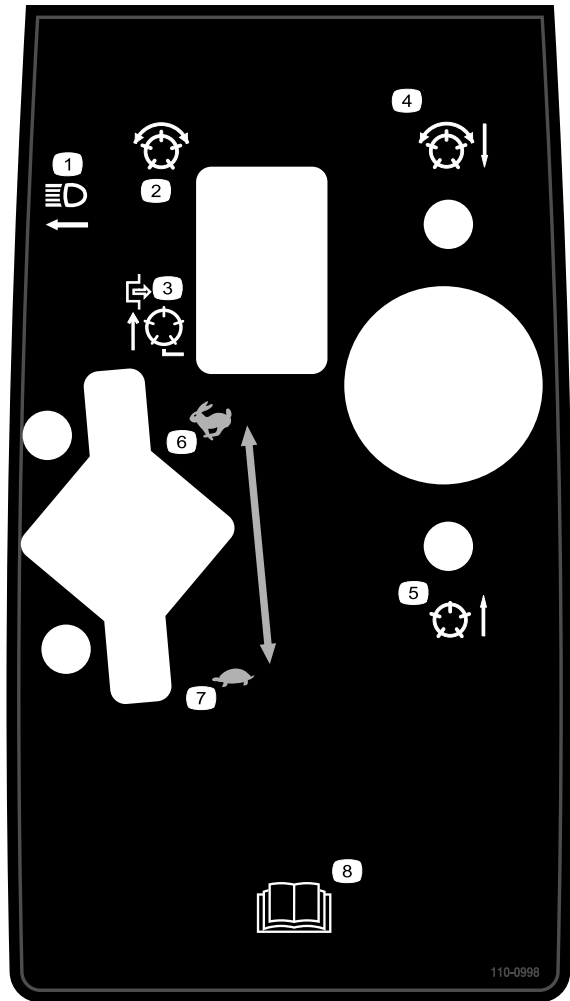
106-6755

- | | |
|---|--|
| 1. Motorkoelvloeistof onder | 3. Waarschuwing – Raak het hete oppervlak niet aan. |
| 2. Risico van explosie – Lees de <i>Gebruikershandleiding</i> . | 4. Waarschuwing – Lees de <i>Gebruikershandleiding</i> . |



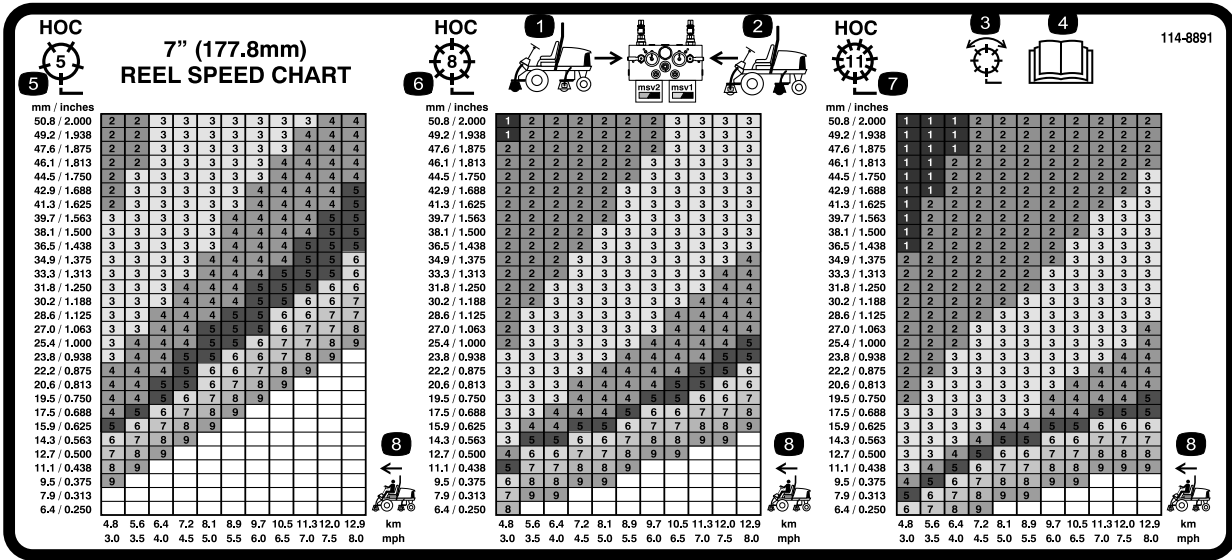
93-6689

1. Waarschuwing – Vervoer geen passagiers.



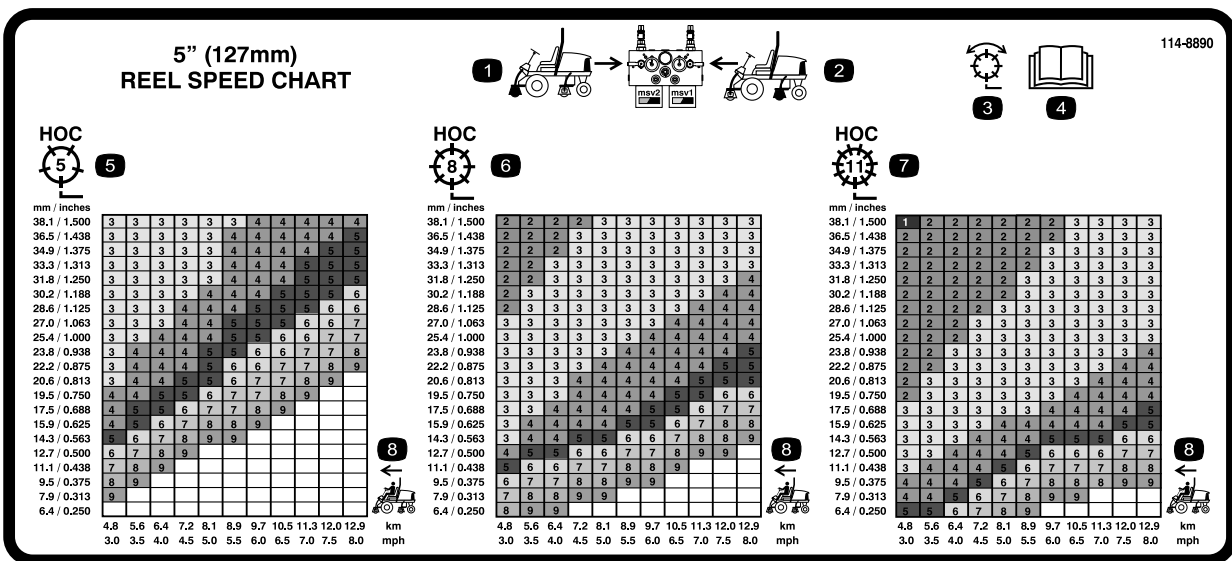
110-0998

- | | |
|---|--|
| 1. Koplampen | 5. Messenkooien opgeheven en uitgeschakeld |
| 2. Messenkooien – Ingeschakeld | 6. Gas – snel |
| 3. Messenkooien uitgeschakeld – Uitsluitend opheffen | 7. Gas – langzaam |
| 4. Messenkooien neergelaten en in werking indien ingeschakeld – Vooruit en wetten | 8. Raadpleeg de <i>Gebruikershandleiding</i> . |



(Gebruik voor Modellen 5510 & 5610 met 17,8 cm [7 inch] maaidekken met messenkooien)

1. Bedieningsorganen van circuit voorste messenkooien
2. Bedieningsorganen van circuit achterste messenkooien
3. Maaien en wetten
4. Raadpleeg de *Gebruikershandleiding*.
5. Maaihoogte
6. Snelheid tractie-eenheid



(Gebruik voor Modellen 5210 & 5410 met 12,7 cm [5 inch] maaidekken met messenkooien)

1. Bedieningsorganen van circuit voorste messenkooien
2. Bedieningsorganen van circuit achterste messenkooien
3. Maaien en wetten
4. Raadpleeg de *Gebruikershandleiding*.
5. Maaihoogte
6. Snelheid tractie-eenheid

REELMASTER 5210 / 5410 / 5510 / 5610 QUICK REFERENCE AID



CHECK/SERVICE (daily)

1. OIL LEVEL, ENGINE
2. OIL LEVEL, HYDRAULIC TANK
3. COOLANT LEVEL, RADIATOR
4. FUEL/WATER SEPARATOR
5. PRECLEANER – AIR CLEANER

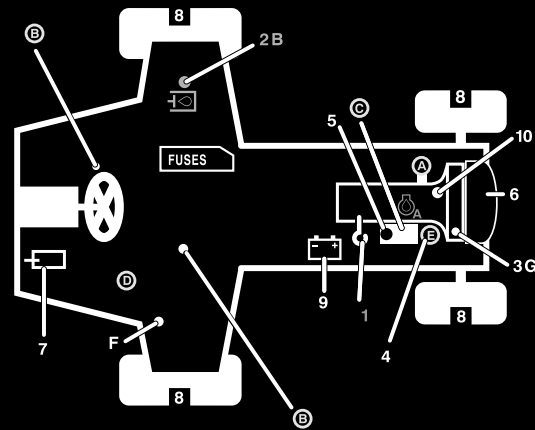
6. RADIATOR SCREEN

7. BRAKE FUNCTION
 8. TIRE PRESSURE
 9. BATTERY
 10. BELTS (FAN, ALT.)
- GREASING -- SEE OPERATOR'S MANUAL

FLUID SPECIFICATIONS/CHANGE INTERVALS

SEE OPERATOR'S MANUAL FOR INITIAL CHANGES.	FLUID TYPE	CAPACITY	CHANGE INTERVAL		FILTER PART NO.
			FLUID	FILTER	
A. ENGINE OIL	SAE 15W-40CH-4	3.5 QTS.* (5210) 5.5 QTS.* (5410) (5510) (5610)	150 HRS.	150 HRS.	104-5167
B. HYD. CIRCUIT OIL	ISO VG 46/68	9 GALS.*	800 HRS.	SEE INDICATOR 800 HRS.	94-2621 86-2010
C. AIR CLEANER				SEE INDICATOR	108-3810 (5210) (5410) (5510) (5610)
D. FILTER, IN-LINE FUEL				400 HRS.	98-7612
E. WATER SEPARATOR				400 HRS.	98-9764
F. FUEL TANK	NO. 2-Diesel	14 GALS.	Drain and flush, 2 yrs.		
G. COOLANT	50/50 Ethylene glycol/water	5.5 QTS. (5210) 7.0 QTS. (5410) (5510) 10.0 QTS. (5610)	Drain and flush, 2 yrs.		

* INCLUDING FILTER



110-0990

110-0990

1. Raadpleeg de *Gebruikershandleiding*.



Symbolen op accu

Sommige of alle symbolen staan op de accu

- | | |
|--|---|
| 1. Risico van explosie | 6. Houd omstanders op veilige afstand van de accu. |
| 2. Geen vonken of vuur en niet roken. | 7. Draag oogbescherming; explosieve gassen kunnen blindheid en ander letsel veroorzaken |
| 3. Risico van bijtende vloeistof/chemische brandwonden | 8. Accuzuur kan blindheid of ernstige brandwonden veroorzaken. |
| 4. Draag oogbescherming. | 9. Ogen direct met water spoelen en snel arts raadplegen. |
| 5. Lees de <i>Gebruikershandleiding</i> . | 10. Bevat lood; niet weggooien. |

Montage

Losse onderdelen

Gebruik onderstaande lijst om te controleren of alle onderdelen zijn geleverd.

Procedure	Omschrijving	Hoeveelheid	Gebruik
1	Geen onderdelen vereist	–	Banden op juiste spanning brengen.
2	Geen onderdelen vereist	–	Maaihoogte instellen.
3	Geen onderdelen vereist	–	De positie van de bedieningsstang instellen.
4	Geen onderdelen vereist	–	Maaidekken monteren.
5	Geen onderdelen vereist	–	Afstelling van de gazoncompensatieveer.
6	Achtere gewichten (formaat is afhankelijk van de configuratie)	Variabel	Achtere gewichten monteren (te bestellen bij uw Toro-dealer).
7	Motorkapsluiting Ring	1 1	EU-conforme motorkapsluiting monteren.
8	Kick-standaard van maaidek	1	De kick-standaard van het maaidek gebruiken.
9	Meetstaaf	1	Gebruik de meetstaaf om het maaidek af te stellen.
10	Gebruikershandleiding Gebruikershandleiding van motor Onderdelencatalogus EU-certificaat Instructiemateriaal voor gebruiker	1 1 1 1 1	Lees de Gebruikershandleiding en bekijk de video voordat u de machine in gebruik neemt.

Opmerking: Bepaal vanuit de normale bedieningspositie de linker- en rechterzijde van de machine.

1

Banden op juiste spanning brengen

Geen onderdelen vereist

Procedure

De banden worden in de fabriek opzettelijk te hard opgepompt. U moet daarom voor gebruik wat lucht laten ontsnappen om de luchtdruk te verminderen. De

juiste bandenspanning voor de voor- en achterbanden is 83 tot 103 kPa (12 tot 15 psi).

Belangrijk: Zorg ervoor dat alle banden steeds de juiste bandenspanning hebben voor een gelijkmatig contact met de grasmat.

2

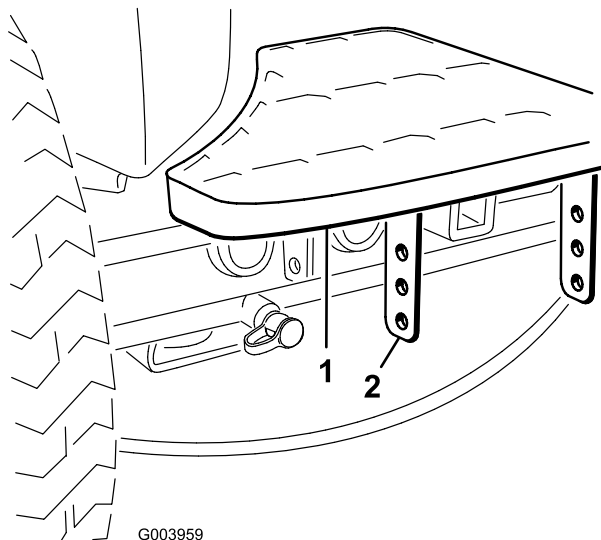
Maaihoogte instellen

Geen onderdelen vereist

Procedure

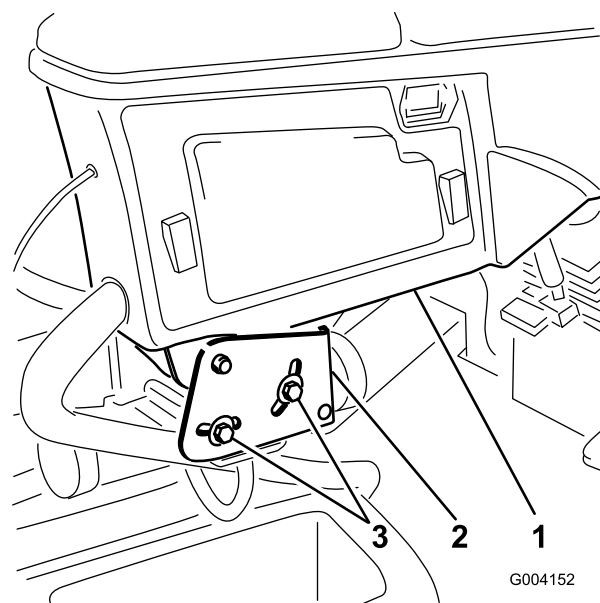
De hoogte van de treeplanken kunnen worden aangepast aan de wensen van de bestuurder.

1. Verwijder de 2 bouten en moeren waarmee de beugels van de treeplank zijn bevestigd aan het frame van de tractie-eenheid (Figuur 2)



Figuur 2

1. Treeplank
2. Beugels van treeplank



Figuur 3

1. Bedieningsarm
2. Bevestigingsbeugels
3. Bouten (2)

2. Zet de treeplank op de gewenste hoogte en zet de beugels weer vast aan het frame met de 2 bouten en moeren.
3. Herhaal deze procedure bij de andere treeplank.

3

De positie van de bedieningsstang instellen

Geen onderdelen vereist

Procedure

De positie van de bedieningsarm kan worden aangepast aan de wensen van de gebruiker.

1. Draai de 2 bouten los waarmee de bedieningsarm is vastgezet aan de bevestigingsbeugel (Figuur 3).

2. Draai de bedieningsarm in de gewenste positie en zet de 2 bouten weer vast.

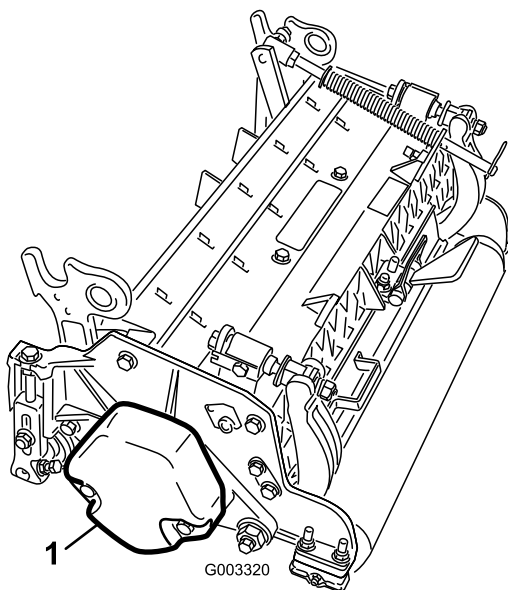
4

Maaidekken monteren

Geen onderdelen vereist

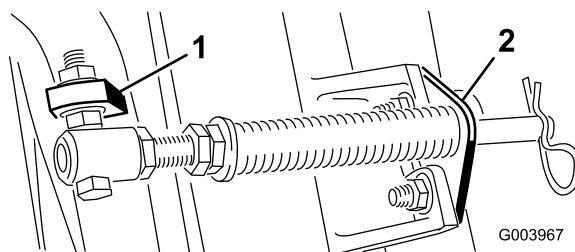
Procedure

1. Haal de motoren van de messenkooien uit de transportbeugels.
2. Verwijder de transportbeugels en gooi deze weg.
3. Haal de maaidekken uit de dozen. U moet de maaidekken monteren en afstellen overeenkomstig de instructies in de *Gebruikershandleiding*.
4. Zorg ervoor dat het contragewicht (Figuur 4) wordt gemonteerd aan het juiste uiteinde van het maaidek volgens de instructies in de *Gebruikershandleiding* van het maaidek.



Figuur 4

1. Contragewicht



Figuur 6

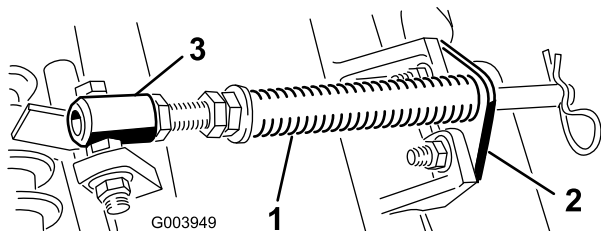
1. Andere lip op draagframe
2. Stangbeugel

D. Monteer de stangbeugel aan de lippen op het maaidek met de rijtuigbouten en de moeren (Figuur 6).

Opmerking: Als u de maaidekken monteert of verwijdert, moet u de R-pen in het gat voor de veerstang naast de stangbeugel plaatsen. Anders moet de R-pen worden geplaatst in het gat in het uiteinde van de stang.

5. Alle maaidekken worden geleverd met de gazoncompensatieveer gemonteerd op de rechterkant van het maaidek. De gazoncompensatieveer moet worden gemonteerd aan dezelfde kant van het maaidek als de aandrijfmotor van de messenkooi. U stelt de positie van de gazoncompensatieveer als volgt af:

A. Draai de 2 rijtuigbouten en de moeren los waarmee de stangbeugel is bevestigd aan de lippen op het maaidek (Figuur 5).



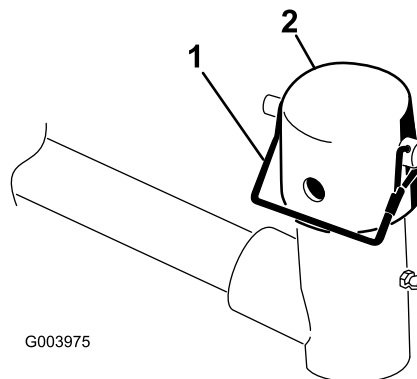
Figuur 5

1. Gazoncompensatieveer
2. Stangbeugel
3. Veerbuis

B. Verwijder de flensmoer waarmee de tapbout van de veerbuis is bevestigd aan lip op het draagframe (Figuur 5). Verwijder het geheel.

C. Monteer de tapbout van de veerbuis aan de andere lip op het draagframe en zet deze vast met de flensmoer. De schroefkop moet zich bevinden aan de buitenkant van de lip zoals wordt getoond in Figuur 6.

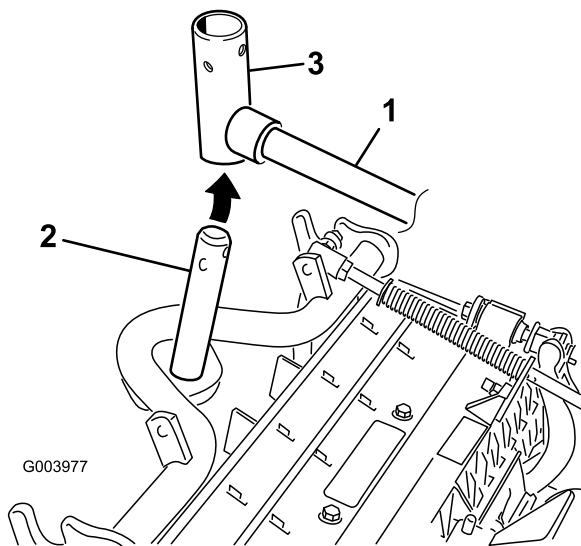
6. Laat alle hefarmen helemaal neer.
7. Verwijder de borgpen en het kapje van het juk van het draaipunt van de hefarm (Figuur 7).



Figuur 7

1. Borgpen
2. Kapje

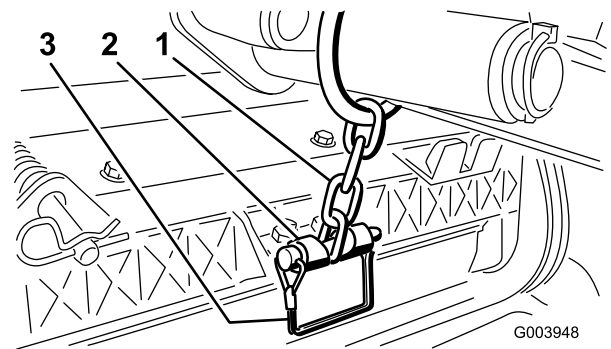
8. Als u een frontmaaidek monteert, moet u het maaidek onder de hefarm schuiven, terwijl u de as van het draagframe in het juk van het draaipunt van de hefarm steekt (Figuur 8).



Figuur 8

1. Hefarm
2. As van draagframe
3. Juk van draaipunt van hefarm

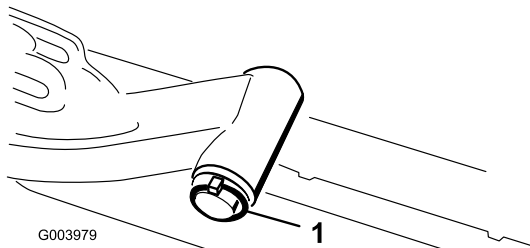
het aantal kettingschakels volgens de instructies in de *Gebruikershandleiding* van het maaidek.



Figuur 10

1. Ketting van hefarm
2. Kettingbeugel

9. Ga als volgt te werk bij de montage van de achtermaaidekken als de maaihogte hoger dan 1,9 cm is.
 - A. Verwijder de lynch-pen en de ring waarmee de as van het draaipunt van de hefarm is bevestigd aan de hefarm, en schuif de as uit de hefarm (Figuur 9).



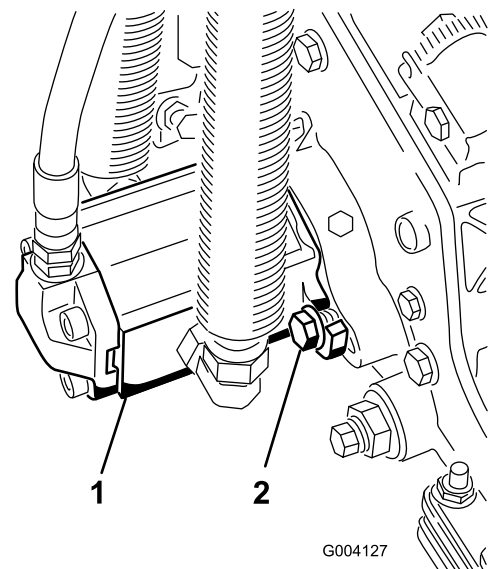
Figuur 9

1. Lynch-pen van as van draaipunt van hefarm en ring

- B. Plaats het juk van de hefarm op de as van het draagframe (Figuur 8).
 - C. Steek de as van de hefarm in de hefarm en zet deze vast met de ring en de lynch-pen (Figuur 9).
10. Plaats het kapje op de as van het draagframe en het juk van de hefarm.
11. Zet het kapje en de as van het draagframe vast aan het juk van de hefarm met de borgpen. Gebruik de gleuf als een sturend maaidek is gewenst of het gat als het maaidek moet worden vastgezet in zijn positie (Figuur 7).
12. Bevestig de ketting van de hefarm aan de kettingbeugel met de borgpen (Figuur 10). Gebruik

13. Smeer schoon vet op de gleufas van de motor van de messenkooi.
14. Smeer olie op de 0-ring van de motor van de messenkooi en plaats deze op de flens van de motor.
15. Plaats de motor door deze rechtsom te draaien zodat de flenzen van motor loskomen van de tapbouten (Figuur 11). Draai de motor linksom totdat de flenzen om de tapschroeven zitten en draai vervolgens de tapbouten vast.

Belangrijk: Controleer of de slangen van de motor van de messenkooi niet zijn verdraaid, geknikt of het risico lopen te worden afgeknelde.



Figuur 11

1. Aandrijfmotor van messenkooi
2. Montagetapbouten

5

Afstelling van de gazoncompensatieveer

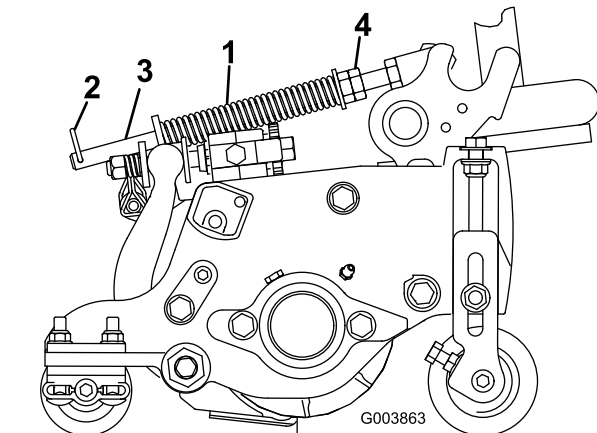
Geen onderdelen vereist

Procedure

De gazoncompensatieveer (Figuur 12) zorgt ervoor dat het gewicht van de voorste naar de achterste roller wordt verplaatst. Dit voorkomt de kans dat er een golfpatroon in de grasmat ontstaat, ook wel bekend als “bobbing” (op-en-neer bewegen).

Belangrijk: Stel de veer af als het maaidek is gemonteerd aan de tractie-eenheid, recht naar voren wijst en is neergelaten op de vloer van de werkplaats.

1. Monteer de borgpen in het achterste gat in de veerstang (Figuur 12).



Figuur 12

- | | |
|-------------------------|----------------------|
| 1. Gazoncompensatieveer | 3. Veerstang |
| 2. Borgpen | 4. Zeskantige moeren |

2. Draai de zeskantige moeren op het voorste uiteinde van de veerstang vast totdat de lengte van de samengedrukte veer 12,7 cm bedraagt op de Reelmaster 5210 & 5410, 5 inch maaidekken of 15,9 cm op de Reelmaster 5510 & 5610 7 inch maaidekken (Figuur 12).

Opmerking: Als u werkt op oneffen terrein, moet de veer 1,3 cm langer zijn. De machine zal het grondoppervlak iets minder goed volgen.

6

Achtergewichten monteren

Benodigde onderdelen voor deze stap:

Varia- bel	Achtergewichten (formaat is afhankelijk van de configuratie)
---------------	--

Procedure

De Reelmaster 5210/5410/5510 en 5610 tractie-eenheden voldoen aan CEN-norm EN 836:1997, ISO-norm 5395:1990 en de normen van ANSI B71.4-2004, als de achterwielen wordt verzwaaard met achtergewichten en/of 41 kg calciumchloride. Gebruik onderstaande tabellen om te bepalen welke gewichtscombinaties zijn vereist voor uw configuratie. U kunt onderdelen bestellen bij een Erkende Toro-dealer.

Gewicht P/N 110-8985-03						
Tractor	Twee- of vier- wielaan- drijving	Groomers, borstels voor rol, en/of manden	Aantal gewichten om te voldoen aan ANSI-normen (VS)	Aantal gewichten om te voldoen aan EU-normen	Bevestigingen (telkens 2 vereist) voor de gewichten	Plaats van gewicht
RM5210	2*	Neen	0	0	NVT	NVT
		Ja	41 kg calciumchloride**	7	3231-11 rijtuigbout, 104-8301 moer	Onder bumper
	4	Neen	0	0	NVT	NVT
		Ja	2	0	3231-6 rijtuigbout, 104-8301 moer	Onder bumper
RM5410	2*	Neen	0	0	NVT	NVT
		Ja	41 kg calciumchloride**	9	3231-34 rijtuigbout, 104-8301 moer	Onder bumper
	4	Neen	0	0	NVT	NVT
		Ja	2	0	3231-6 rijtuigbout, 104-8301 moer	Onder bumper
RM5510	2*	Neen	4	0	3231-7 rijtuigbout, 104-8301 moer	1 op bumper en 3 onder bumper
		Ja	41 kg calciumchloride**	41 kg calciumchloride**	NVT	NVT
	4	Neen	0	0	NVT	NVT
		Ja	4	4	3231-7 rijtuigbout, 104-8301 moer	1 op bumper en 3 onder bumper
RM5610	2*	Neen	0	0	NVT	NVT
		Ja	9	4	3231-34 rijtuigbout, 104-8301 moer	Onder bumper
	4	Neen	0	0	NVT	NVT
		Ja	0	0	NVT	NVT

* Inclusief tractie-eenheden met tweewielaandrijving en uitgerust met rolbeugel.

** Plaats de binnenbanden in de achterbanden alvorens deze te verzwaren met calciumchloride.

Gebruik onderstaande tabel om te bepalen wat het vereiste gewicht als de machine is uitgerust met een omkiepbeveiliging met 2 stangen.

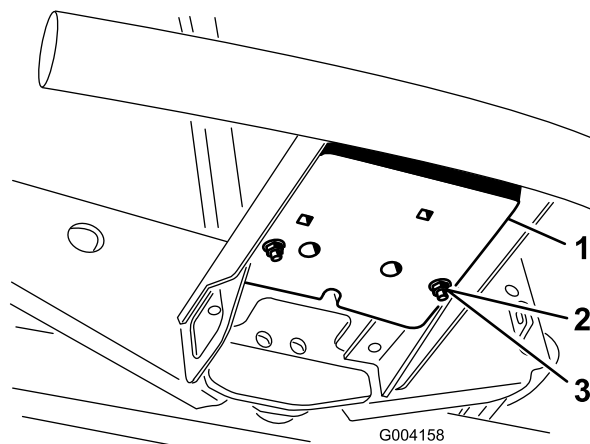
Gewicht P/N 110-8985-03						
Tractor	Twee*- of vier- wielaan- drijving	Groomers, borstels voor rol, en/of manden	Aantal gewichten om te voldoen aan ANSI-normen (VS)	Aantal gewichten om te voldoen aan EU-normen	Bevestigingen (telkens 2 vereist) voor de gewichten	Plaats van gewicht
RM5210	2*	Neen	9	9	3231-34 rijtuigbout, 104-8301 moer	2 op bumper en 7 onder bumper
		Ja	41 kg calciumchloride** plus 5 gewichten	41 kg calciumchloride**	3231-11 rijtuigbout, 104-8301 moer	Onder bumper
	4	Neen	41 kg calciumchloride**	41 kg calciumchloride**	NVT	NVT
		Ja	41 kg calciumchloride**	41 kg calciumchloride**	NVT	NVT
RM5410	2*	Neen	9	9	3231-34 rijtuigbout, 104-8301 moer	2 op bumper en 7 onder bumper
		Ja	41 kg calciumchloride** plus 5 gewichten	9	3231-34 rijtuigbout, 104-8301 moer	2 op bumper en de ander onder bumper
	4	Neen	4	4	3231-7 rijtuigbout, 104-8301 moer	1 op bumper en 3 onder bumper
		Ja	41 kg calciumchloride**	41 kg calciumchloride**	NVT	NVT
RM5510	2*	Neen	41 kg calciumchloride**	9	3231-34 rijtuigbout, 104-8301 moer	2 op bumper en 7 onder bumper
		Ja	41 kg calciumchloride** plus 9 gewichten	41 kg calciumchloride** plus 5 gewichten	3231-34 rijtuigbout, 104-8301 moer	2 op bumper en de ander onder bumper
	4	Neen	4	4	3231-7 rijtuigbout, 104-8301 moer	1 op bumper en 3 onder bumper
		Ja	41 kg calciumchloride**	41 kg calciumchloride**	NVT	NVT
RM5610	2*	Neen	4	4	3231-7 rijtuigbout, 104-8301 moer	Onder bumper
		Ja	41 kg calciumchloride** plus 2 gewichten	9	3231-34 rijtuigbout, 104-8301 moer	2 op bumper en de ander onder bumper
	4	Neen	0	0	NVT	NVT
		Ja	4	4	3231-7 rijtuigbout, 104-8301 moer	1 op bumper en 3 onder bumper
* Inclusief tractie-eenheden met tweewielaandrijving en uitgerust met rolbeugel.						
** Plaats de binnenbanden in de achterbanden alvorens deze te verzwaren met calciumchloride.						

Gebruik onderstaande tabel om te bepalen wat het vereiste gewicht als de machine bovendien is uitgerust met een huif op een omkiepbeveiliging met 2 stangen.

Gewicht P/N 110-8985-03						
Tractor	Twee*- of vier- wielaan- drijving	Groomers, borstels voor rol, en/of manden	Aantal gewichten om te voldoen aan ANSI-normen (VS)	Aantal gewichten om te voldoen aan EU-normen	Bevestigingen (telkens 2 vereist) voor de gewichten	Plaats van gewicht
RM5210	2*	Neen	2	0	3231-6 rijtuigbout, 104-8301 moer	Onder bumper
		Ja	41 kg calciumchloride**	9	3231-34 rijtuigbout, 104-8301 moer	Onder bumper
	4	Neen	0	0	NVT	NVT
		Ja	4	2	3231-7 rijtuigbout, 104-8301 moer	1 op bumper en de ander onder bumper
RM5410	2*	Neen	2	2	3231-6 rijtuigbout, 104-8301 moer	Onder bumper
		Ja	41 kg calciumchloride**	9	3231-34 rijtuigbout, 104-8301 moer	2 op bumper en 7 onder bumper
	4	Neen	0	0	NVT	NVT
		Ja	4	2	3231-7 rijtuigbout, 104-8301 moer	Onder bumper
RM5510	2*	Neen	6	2	3231-34 rijtuigbout, 104-8301 moer	Onder bumper
		Ja	41 kg calciumchloride**	41 kg calciumchloride**	NVT	NVT
	4	Neen	0	0	NVT	NVT
		Ja	6	6	3231-34 rijtuigbout, 104-8301 moer	3 op bumper en 3 onder bumper
RM5610	2*	Neen	0	0	NVT	NVT
		Ja	41 kg calciumchloride**	6	3231-34 rijtuigbout, 104-8301 moer	2 op bumper en 4 onder bumper
	4	Neen	0	0	NVT	NVT
		Ja	0	0	NVT	NVT
* Inclusief tractie-eenheden met tweewielaandrijving en uitgerust met rolbeugel.						
** Plaats de binnenbanden in de achterbanden alvorens deze te verzwaren met calciumchloride.						

Belangrijk: Plaats de binnenbanden altijd in de achterbanden alvorens deze te verzwaren met calciumchloride. Als een band die is verzwared met calciumchloride lek raakt, moet u de machine zo snel mogelijk van het gazon verwijderen. Om mogelijke schade aan het gazon te voorkomen, moet u het desbetreffende deel van het gazon onmiddellijk doordrenken met water.

Plaats bij de modellen met tweewielaandrijving het vereiste gewicht (zie gewichtentabel) op of onder de achterbumper zoals wordt getoond in Figuur 13.

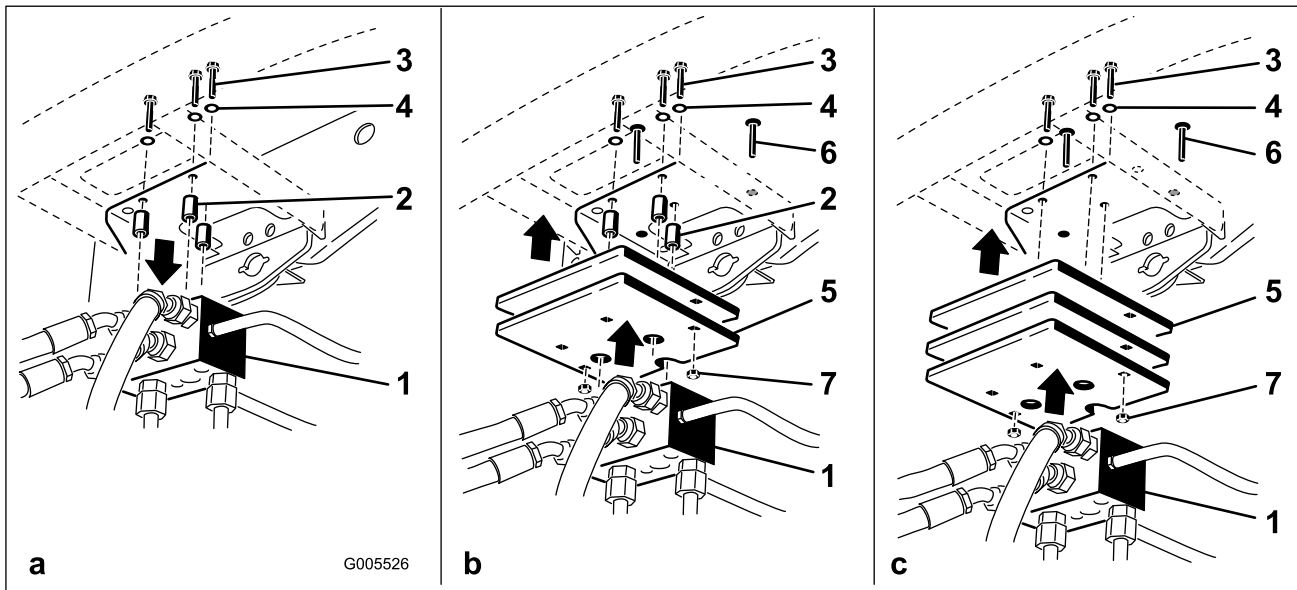


Figuur 13

1. Gewicht
2. Rijtuigbout

3. Moer

Plaats **bij de modellen met vierwielaandrijving** het vereiste gewicht (zie gewichtentabel) op of onder de achterbumper zoals wordt getoond in Figuur 14.



Figuur 14

1. Verdeelstuk van tractie
2. Afstandsstukken
3. Bouten
4. Ringen

5. Gewicht(en)
6. Rijtuigbout
7. Moer

- Verwijder de 3 bouten, ringen en afstandsstukken waarmee het verdeelstuk van de tractie is bevestigd aan de onderkant van de achterbumper (Figuur 14a).
- Plaats het vereiste gewicht op en/of onder de achterbumper
- Monteer het gewicht (of de gewichten) en het verdeelstuk van de tractie aan de bumper met de 3 bouten, ringen en afstandsstukken die u eerder hebt verwijderd (Figuur 14b).

Opmerking: Gebruik de afstandsstukken niet als u meer dan twee gewichten **onder** de bumper monteert (Figuur 14c).

- Zet de randen van het gewicht (of de gewichten) vast aan de bumper met 2 rijtuigbouten en moeren (Figuur 14c).

7

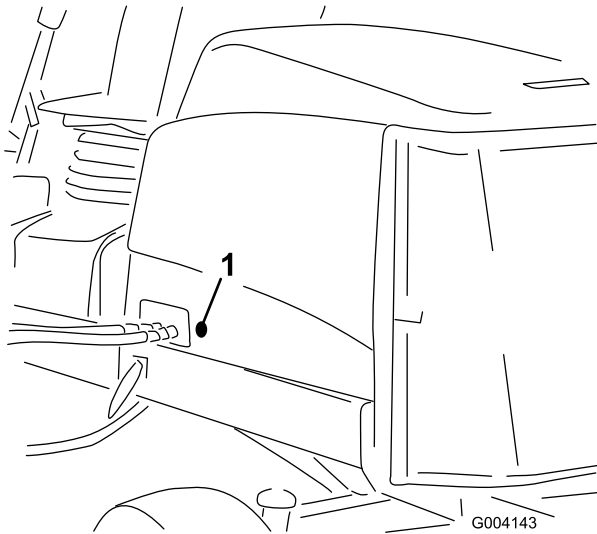
EU-conforme motorkapsluiting monteren

Benodigde onderdelen voor deze stap:

1	Motorkapsluiting
1	Ring

Procedure

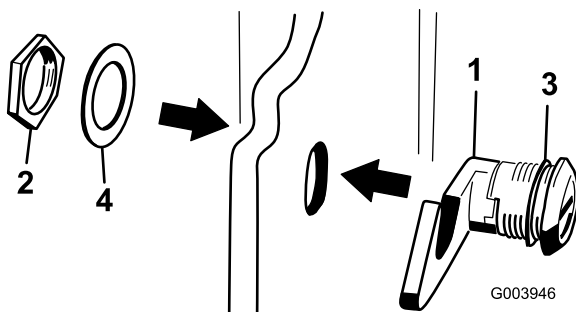
1. Ontgrendel en open de motorkap.
2. Verwijder de rubberen ring uit de opening in de linkerkant van de motorkap (Figuur 15).



Figuur 15

1. Rubberen ring

3. Verwijder de moer uit de motorkapsluiting (Figuur 16).



Figuur 16

1. Motorkapsluiting
2. Moer
3. Rubberen ring
4. Metalen ring

4. Steek het haakeind van de sluiting vanaf de buitenkant van de motorkap door de opening in de motorkap. Controleer of de rubberen afdichting aan de buitenkant van de motorkap blijft.
5. Steek de metalen ring vanaf de binnenkant van de motorkap in de sluiting en zet deze vast met de moer. Controleer of de sluiting vastklikt in de haak in het frame als u de motorkap sluit. Gebruik het bijgeleverde sleutelje van de motorkapsluiting om kap te openen of af te sluiten.

8

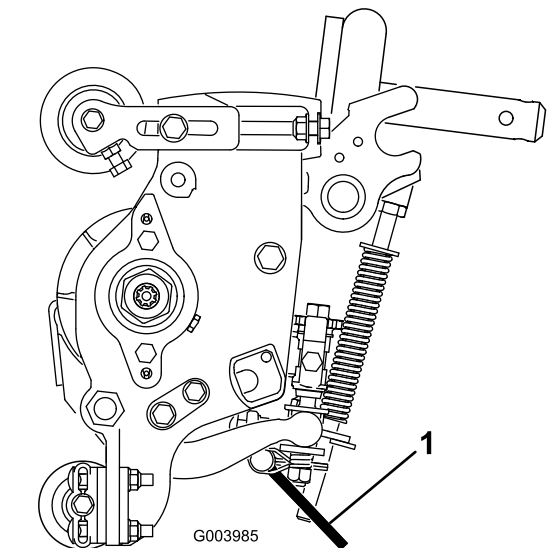
De kick-standaard van het maaidek gebruiken

Benodigde onderdelen voor deze stap:

1	Kick-standaard van maaidek
---	----------------------------

Procedure

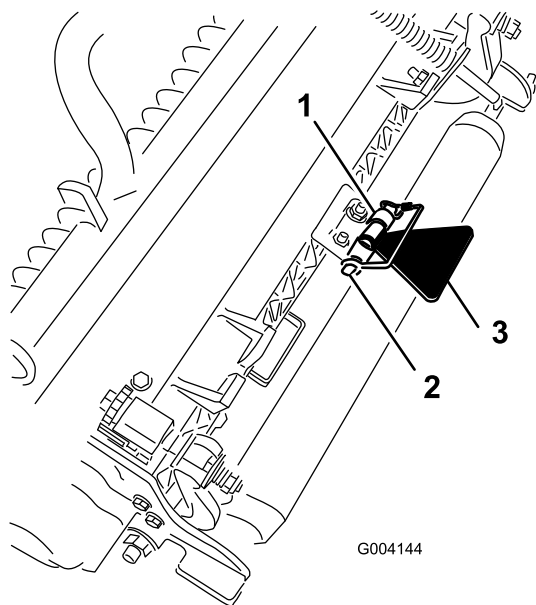
Als het maaidek moet worden gekanteld om bij de snijplaat/messenkooi te kunnen komen, moet u de achterkant van het maaidek ondersteunen met de kick-standaard zodat de moeren op het achtereind van de stelschroeven van de snijbalk niet op het werkvlak rusten (Figuur 17).



Figuur 17

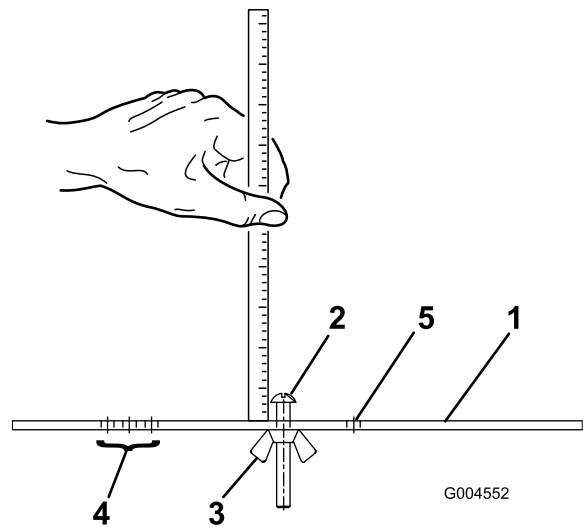
1. Kick-standaard van maaidek

Bevestig de kick-standaard aan de kettingbeugel met de borgpen (Figuur 18).



Figuur 18

- | | |
|------------------|-------------------------------|
| 1. Kettingbeugel | 3. Kick-standaard van maaidek |
| 2. Borgpen | |



Figuur 19

- | | |
|--------------------------------|---|
| 1. Meetstaaf | 4. Gaten voor instelling van de Groomer HOG |
| 2. Stelschroef voor maaihoogte | 5. Ongebruikt gat |
| 3. Moer | |

9

Meetstaaf gebruiken

Benodigde onderdelen voor deze stap:

1	Meetstaaf
---	-----------

Procedure

Gebruik de meetstaaf om het maaidek af te stellen. Raadpleeg de Gebruikershandleiding voor de Maaidek voor de afstelling van het maaidek (Figuur 19).

10

Handleiding lezen en video bekijken

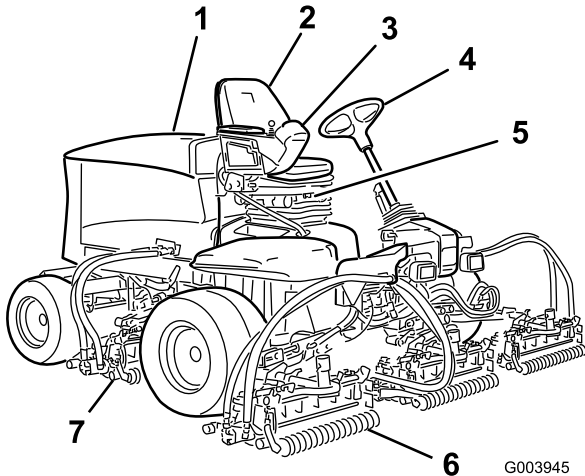
Benodigde onderdelen voor deze stap:

1	Gebruikershandleiding
1	Gebruikershandleiding van motor
1	Onderdelencatalogus
1	EU-certificaat
1	Instructiemateriaal voor gebruiker

Procedure

- Lees de *Gebruikershandleiding*.
- Bekijk het instructiemateriaal voor de gebruiker.
- Bewaar het documentatiemateriaal op een veilige plaats voor toekomstig gebruik.
- Vul de registratiekaart in.
- Gebruik de overlay voor de display van de diagnostische ACE om problemen met de machine te verhelpen (bewaren in de werkplaats voor gebruik in voorkomende gevallen).

Algemeen overzicht van de machine



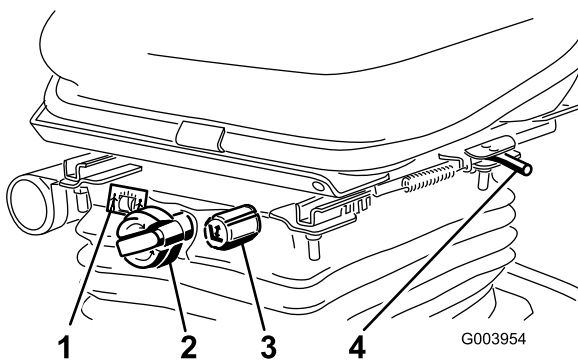
Figuur 20

- | | |
|-----------------------|---------------------|
| 1. Motorkap | 5. Stoel |
| 2. Bestuurderspositie | 6. Frontmaaidekken |
| 3. Bedieningsarm | 7. Achtermaaidekken |
| 4. Stuurwiel | |

Bedieningsorganen

Instelknoppen bestuurdersstoel

Met de stoelverstelhendel (Figuur 21) kunt u de stoel naar voren en naar achteren schuiven. Met de instelhendel voor het gewicht kan de stoel worden aangepast aan het gewicht van de bestuurder. De meter voor de instelling van het gewicht geeft aan wanneer de stoel is ingesteld naar het gewicht van de bestuurder. Met de instelknop voor de hoogte kan de stoel worden aangepast aan de lengte van de bestuurder.



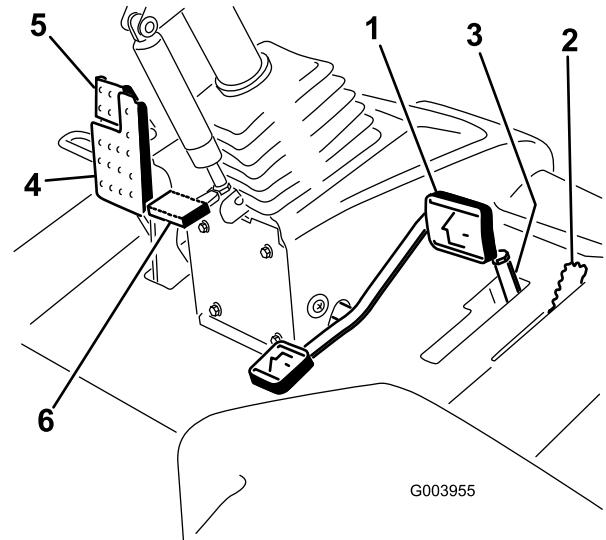
Figuur 21

- | | |
|---|---|
| 1. Meter voor instelling van gewicht van bestuurder | 3. Instelknop voor hoogte |
| 2. Instelknop voor gewicht van bestuurder | 4. Stoelverstelhendel (naar voren en naar achteren) |

Tractiepedaal

Het tractiepedaal (Figuur 22) regelt de beweging vooruit en achteruit. Om vooruit te rijden, moet u de bovenkant van het pedaal intrappen en om achteruit te rijden de onderkant van het pedaal. De rijsnelheid hangt af van hoever het pedaal wordt ingetrapd. Voor de maximale rijsnelheid zonder belasting trapt u het pedaal volledig in terwijl de gashendel op Snel staat.

Om te stoppen, laat u het tractiepedaal opkomen en weer terugkeren in de middelste stand.



Figuur 22

- | | |
|--------------------------------|---------------------------------|
| 1. Tractiepedaal | 4. Rempedaal |
| 2. Begrenzer voor maaisnelheid | 5. Parkeerrem |
| 3. Afstandsstukken | 6. Pedaal voor stuurverstelling |

Begrenzer voor maaisnelheid

Als de begrenzer voor de maaisnelheid (Figuur 22) is omhooggeklapt, kunt u de maaisnelheid regelen en de maadekken inschakelen. Met elk afstandsstuk kunt u de maaisnelheid met ongeveer 0,8 km/uur wijzigen. Hoe meer afstandsstukken u op de bout plaatst, des te lager zal de maaisnelheid zijn. Om de machine in de transportstand te zetten, klapt u de snelheidsbegrenzer terug en kunt u met de maximale transportsnelheid rijden.

Rempedaal

Trap het rempedaal in (Figuur 22) om de machine te stoppen.

Parkeerrem

Om de parkeerrem in werking te stellen, (Figuur 22) moet u het rempedaal intrappen en de bovenkant naar

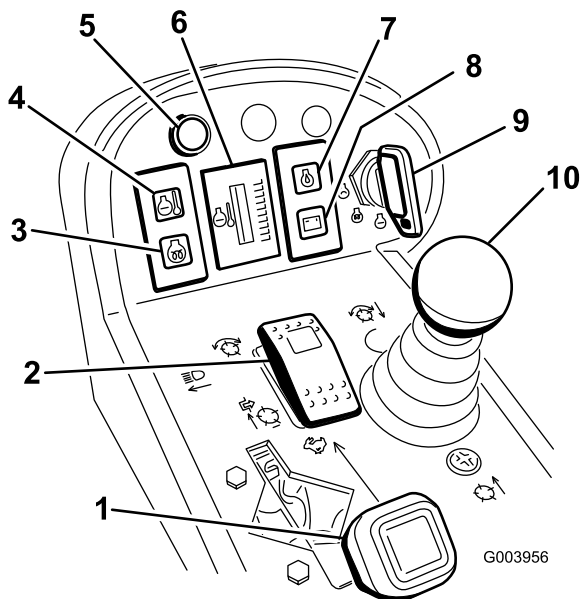
voren drukken om dit vast te zetten. Om de parkeerrem uit te schakelen, trapt u het rempedaal in totdat de vergrendeling van de parkeerrem wordt ingetrokken.

Pedaal voor stuurverstelling

Om het stuur in uw richting te kantelen, moet u het pedaal (Figuur 22) intrappen, de stuurkolom naar u toe trekken in een positie die voor u het meest comfortabel is, en daarna uw voet van het pedaal halen.

Gashendel

Zet de gashendel naar voren (Figuur 23) om het motortoerental te verhogen en naar achteren om het toerental te verlagen.



Figuur 23

- | | |
|--|--|
| 1. Gashendel | 6. Koelvloeistoftemperatuurmeter van motor |
| 2. Activerings-/Blokkingsschakelaar | 7. Waarschuwinglampje oliedruk |
| 3. Waarschuwinglampje van gloeibougie | 8. Laadindicator |
| 4. Waarschuwinglampje koelvloeistoftemperatuur | 9. Contactschakelaar |
| 5. Diagnoselampje | 10. Maai-/hefhendel |

Contactschakelaar

De contactschakelaar (Figuur 23) heeft drie standen: Uit, Aan/Voorgloeien en Start.

Waarschuwinglampje koelvloeistof-temperatuur

Dit lampje (Figuur 23) gaat branden en de maaikooien worden uitgeschakeld als de koelvloeistof een hoge

temperatuur bereikt. Als de motortemperatuur blijft stijgen, zal de motor afslaan.

Koelvloeistoftemperatuurmeter van de motor

In normale gebruiksomstandigheden moet het lampje van de temperatuurmeter (Figuur 23) groen blijven. Controleer het koelsysteem als het lampje geel of rood wordt.

Diagnoselampje

Dit gaat branden als een fout in het systeem wordt ontdekt.

Maai-/hefhendel

Met deze hendel (Figuur 23) kunt u de maaidekken opheffen en neerlaten om te maaien en de messenkooien starten en tot stilstand brengen als de messenkooien in de maaistand zijn gezet.

Indicatielampje van gloeibougie

Dit lampje (Figuur 23) gaat branden als de gloeibougies in werking zijn.

Oliedruklampje

Dit lampje (Figuur 23) licht op indien de motoroliedruk gevaarlijk laag is.

Laadindicator

De laadindicator (Figuur 23) licht op indien het laadcircuit van het systeem defect is.

Activerings-/Blokkingsschakelaar

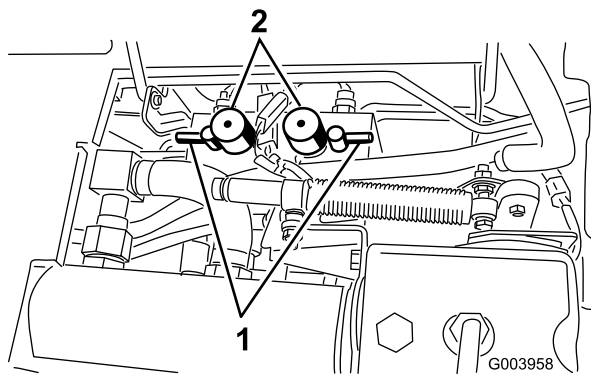
De activerings-/blokkingsschakelaars (Figuur 23) worden in combinatie met de maai-/hefhendel gebruikt om de messenkooien te bedienen. De maaikooien kunnen niet worden neergelaten als de maai-/hefhendel in de transportstand staat.

Wethendels

De wethendels worden in combinatie met de maai-/hefhendel gebruikt om de messenkooien te wetten (Figuur 24).

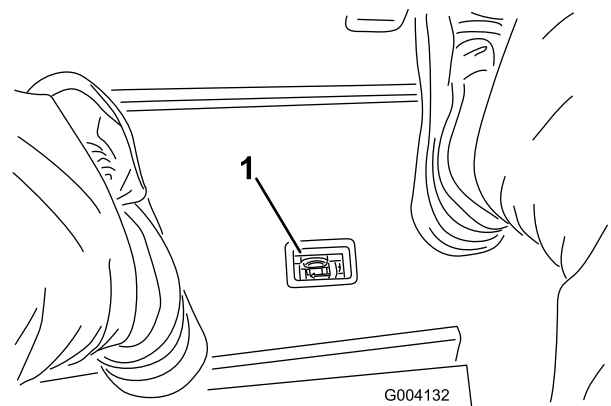
Toerentalregeling van messenkooien

Met de toerentalregeling van de messenkooien kunt u het toerental van de front- en achtermaaidekken regelen (Figuur 24). U verhoogt het toerental door de knoppen linksom te draaien.



Figuur 24

1. Wethendels
2. Toerentalregeling van messenkooien

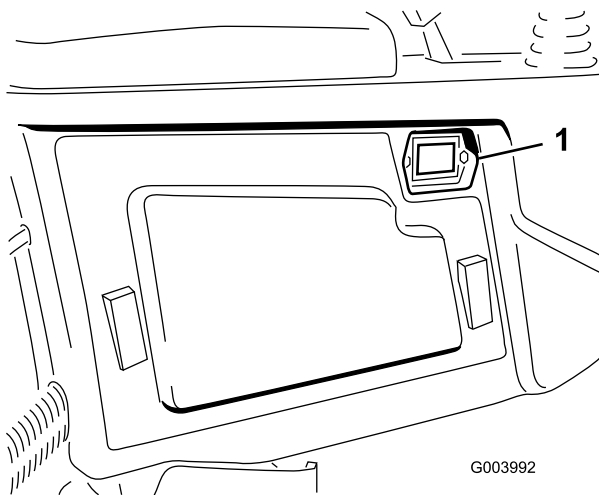


Figuur 26

1. Indicator Verstopping in hydraulische filter

Urenteller

De urenteller (Figuur 25) geeft aan hoeveel uren de machine in totaal in bedrijf is geweest.



Figuur 25

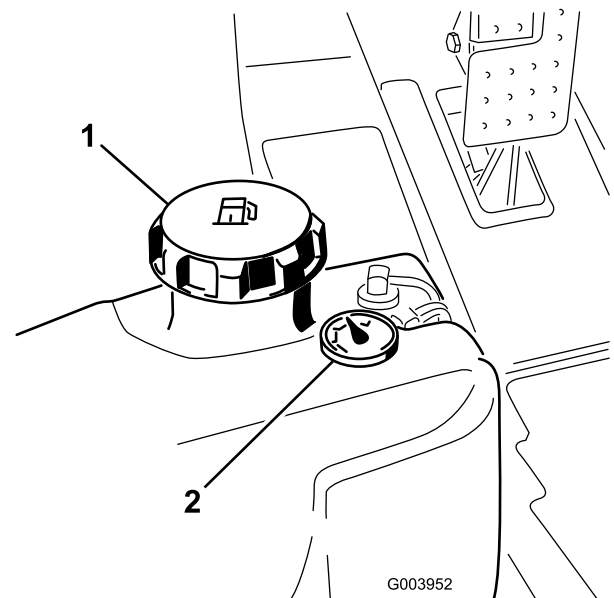
1. Urenteller

Indicator Verstopping in hydraulische filter

Laat de motor lopen bij een normale bedrijfstemperatuur en kijk op de indicator (Figuur 26), deze moet in de Groene zone staan. Als de indicator in de Rode zone staat, moeten de hydraulische filters worden vervangen.

Brandstofmeter

De brandstofmeter (Figuur 27) geeft aan hoeveel brandstof er in de tank zit.

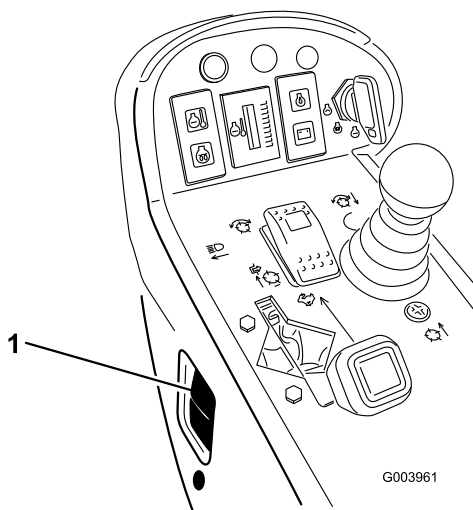


Figuur 27

1. Dop van brandstoftank
2. Brandstofmeter

Schakelaar van koplampen

Zet de schakelaar omlaag om de koplampen te ontsteken (Figuur 28).

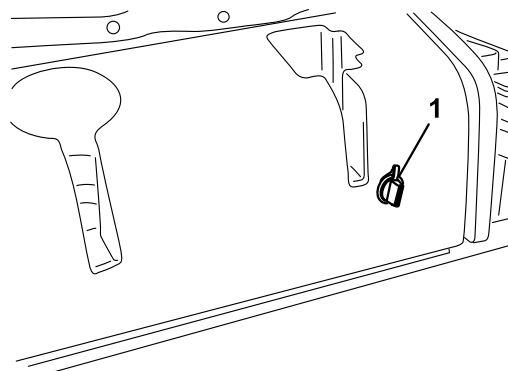


Figuur 28

1. Schakelaar van koplampen

Aansluitpunt

Het aansluitpunt is geschikt voor 12 V elektrische apparaten (Figuur 29).



Figuur 29

1. Aansluitpunt

Specificaties

Opmerking: Specificaties en ontwerp kunnen zonder voorafgaande kennisgeving worden gewijzigd.

Specificatie:	ReelMaster® 5210	ReelMaster® 5410	ReelMaster® 5510	ReelMaster® 5610
Transportbreedte	228 cm	228 cm	233 cm	233 cm
Maaibreedte	254 cm	254 cm	254 cm	254 cm
Lengte	282 cm	282 cm	282 cm	282 cm
Hoogte	157 cm	160 cm	160 cm	160 cm
Gewicht	1.087 kg	1.136 kg	1.222 kg	1.276 kg
Motor	Kubota 28 pk	Kubota 35.5 pk	Kubota 35.5 pk	Kubota 44.2 pk (Turbo)
Inhoud brandstoftank	51 liter	51 liter	51 liter	51 liter
Transportsnelheid	0–16 km/uur	0–16 km/uur	0–16 km/uur	0–16 km/uur
Maaisnelheid	0–13 km/uur	0–13 km/uur	0–13 km/uur	0–13 km/uur

Werktuigen/Accessoires

Een breed assortiment van door Toro goedgekeurde werktuigen en accessoires is verkrijgbaar voor gebruik met de machine om de mogelijkheden ervan te verbeteren en uit te breiden. Neem contact op met uw Erkende Toro-dealer of distributeur, of ga naar www.Toro.com voor een lijst met alle goedgekeurde en accessoires.

Gebruiksaanwijzing

Opmerking: Bepaal vanuit de normale bedieningspositie de linker- en rechterzijde van de machine.



Als u het sleuteltje in het contact laat, bestaat de kans dat iemand de motor per ongeluk start waardoor u en andere omstanders ernstig letsel kunnen oplopen.

Laat de maaidekken neer op de grond, stel de parkeerrem in werking en verwijder het sleuteltje uit het contact voordat u onderhouds- of afstelwerkzaamheden aan de machine verricht.

Motoroliepeil controleren

Het carter van de motor is in de fabriek gevuld met olie; het oliepeil moet echter worden gecontroleerd voordat en nadat de motor voor de eerste keer is gestart.

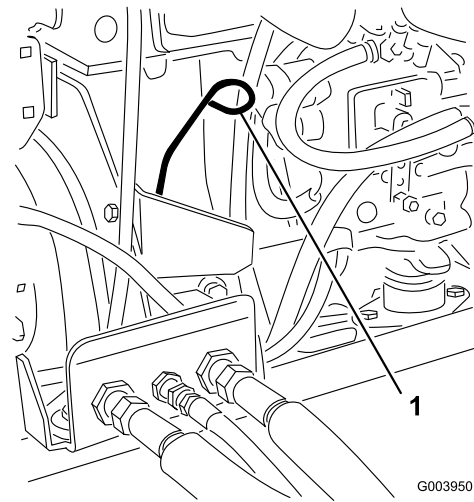
De carterinhoud voor model 5210 is ongeveer 3,3 liter met filter. De carterinhoud voor model 5410, 5510 en 5610 is ongeveer 5,2 liter met filter.

Gebruik hoogwaardige motorolie die moet beantwoorden aan de volgende specificaties:

- Vereiste onderhoudsclassificatie van API: CH-4, CI-4 of hoger.
- Aanbevolen olie: SAE 15W-40 (boven -18° C)
- Alternatieve olie: SAE 10W-30 of 5W-30 (voor alle temperaturen)

Toro Toro Premium motorolie is verkrijgbaar bij uw dealer met een viscositeit van 15W-40 of 10W-30.

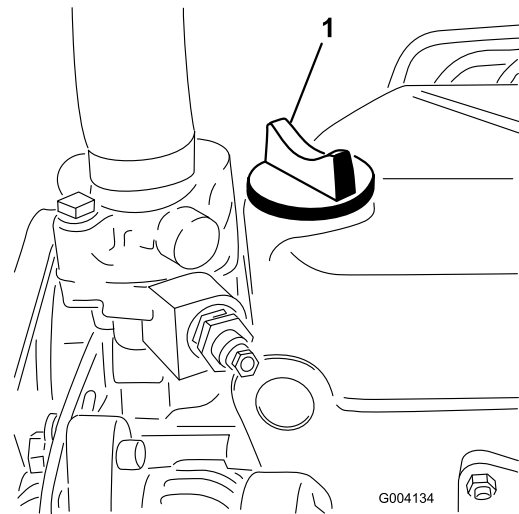
1. Plaats de machine op een horizontaal oppervlak, zet de motor af, stel de parkeerrem in werking en verwijder het sleuteltje uit het contact.
2. Open de motorkap.
3. Verwijder de peilstok en veeg deze schoon. Plaats daarna de peilstok weer terug (Figuur 30).



Figuur 30

1. Peilstok

4. Haal de peilstok eruit en controleer het oliepeil. Het oliepeil moet tot aan de Vol-markering staan.
5. Als het oliepeil beneden de Vol-markering staat, verwijdert u de vuldop (Figuur 31) en vult u bij met olie totdat het oliepeil de Vol-markering op de peilstok bereikt.



Figuur 31

1. Olievuldop

Niet te vol vullen.

Belangrijk: Zorg ervoor dat het oliepeil tussen de markeringen voor het minimum- en het maximumpeil op de peilstok staat. De motor kan defect raken als er te veel of te weinig olie in het carter is.

6. Plaats de vuldop en sluit de kap.

Het koelsysteem controleren

Verwijder dagelijks het vuil van de radiator, de oliekoeler en de voorkant van de radiator. Vaker reinigen bij extreem stoffige en vuile omstandigheden. Zie het hoofdstuk Vuil verwijderen uit het koelsysteem in Onderhoud koelsysteem, bladz. 50.

Het koelsysteem bevat een mengsel met een 50/50 verhouding van water en permanente ethyleenglycol-antivries. Controleer elke dag vóór het starten van de motor het koelvloeistofpeil in de expansietank. De inhoud van het koelsysteem voor model 5210 is 5,2 liter. De inhoud is 6,6 liter voor model 5410 en 9,5 liter voor modellen 5510 en 5610.

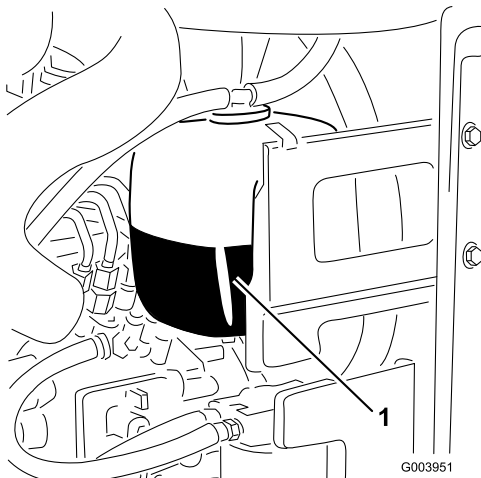


Als de motor heeft gelopen, kan de hete koelvloeistof, die onder druk staat, ontsnappen indien de radiator dop wordt verwijderd. Dit kan brandwonden veroorzaken.

- Verwijder de radiator dop nooit als de motor loopt.
- Gebruik een lap als u de radiator dop verwijdert en draai de dop langzaam open om de stoom te laten ontsnappen.

1. Controleer het koelvloeistofpeil in de expansietank (Figuur 32).

Het koelstofpeil behoort tussen de markeringen op de zijkant van de tank te staan.



Figuur 32

1. Expansietank

2. Als het koelvloeistofpeil te laag staat, verwijdert u de dop van de expansietank en vult u het systeem bij. **Niet te vol vullen.**
3. Plaats de dop van de expansietank terug.

Brandstof bijvullen

Gebruik uitsluitend schone, verse dieselandstof of biodiesel met een laag <math>< 500 \text{ ppm}</math> of ultralaag (<math>< 15 \text{ ppm}</math>) zwavelgehalte. Het cetaangetal moet minimaal 40 zijn. Koop brandstof in hoeveelheden die binnen 180 dagen kunnen worden gebruikt zodat u altijd verse brandstof heeft.

Inhoud brandstoftank: 51 liter

Gebruik zomerdieselandstof (Nr. 2-D) bij temperaturen boven -7°C en winterdieselandstof (Nr 1-D of Nr. 1-D/2-D-mengsel) bij temperaturen beneden -7°C . Gebruik van winterdieselandstof bij lage temperaturen biedt een lager vlammpunt en een lager stolpunt. Dit vergemakkelijkt het starten en vermindert de kans dat de filters verstopt raken.

Gebruik van zomerdieselandstof bij temperaturen boven -7°C zal bijdragen aan een langere levensduur van de pomp dan bij gebruik van winterdieselandstof.

Belangrijk: Gebruik geen kerosine of benzine in plaats van dieselandstof. Als u deze waarschuwing niet in acht neemt, kan dit leiden tot beschadiging van de motor.



Brandstof is schadelijk of dodelijk bij inname. Langdurige blootstelling aan dampen kan leiden tot ernstig letsel en ziekte.

- Voorkom dat u dampen lange tijd inademt.
- Houd uw gezicht uit de buurt van een vulpijp en de opening van een tank of een blik met conditioner.
- Houd brandstof uit de buurt van ogen en huid.

Biodieselklaar

Deze machine kan ook gebruik maken van een dieselmengsel tot maximaal B20 (20% biodiesel, 80% petrodiesel). Het deel petrodiesel moet een laag of ultralaag zwavelgehalte hebben. Neem de volgende voorzorgsmaatregelen in acht:

- Her deel biodiesel van de brandstof moet voldoen aan de specificatie ASTM D6751 of EN 14214.

- Het dieselmengsel moet beantwoorden aan ASTM D975 of EN 590.
- Gelakte oppervlakken kunnen worden beschadigd door biodiesel.
- Gebruik B5 (biodieselinhoud 5%) of mengels met een lager percentage in koud water.
- Controleer afdichtingen, slangen en pakkingen, die in contact met brandstof komen, omdat zij in de loop der tijd hierdoor kunnen worden aangetast.
- De kans bestaat dat een brandstoffilter na verloop van tijd verstopt raakt, nadat u bent overgestapt op een biodieselmengsel.
- Neem contact op met uw leverancier als u informatie over biodiesel wenst.



In bepaalde omstandigheden is brandstof uiterst ontvlambaar en zeer explosief. Brand of explosie van brandstof kan brandwonden bij u of anderen en materiële schade veroorzaken.

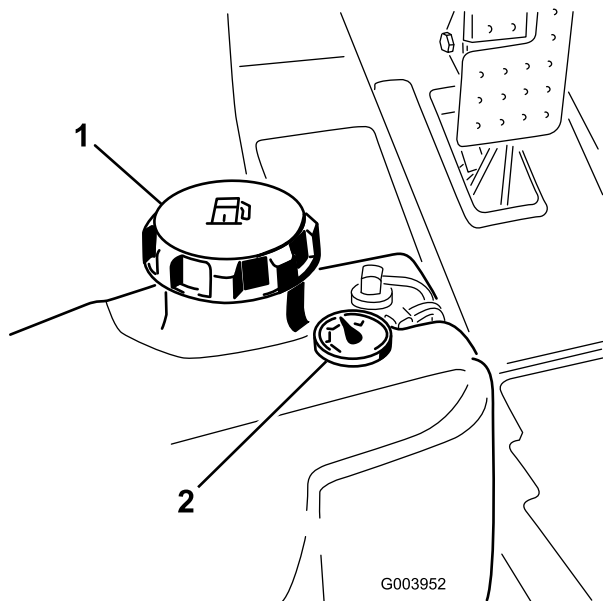
- Vul de brandstoftank in de open lucht wanneer de motor koud is. Eventueel gemorste brandstof opnemen.
- Vul de brandstoftank nooit als de machine op een aanhanger in een afgesloten ruimte staat.
- Rook nooit wanneer u met brandstof bezig bent en houd de brandstof weg van open vlammen of vonken.
- Brandstof in een goedgekeurd vat of blik en buiten bereik van kinderen bewaren. Koop nooit meer benzine dan u in 30 dagen kunt opmaken.
- Gebruik de machine uitsluitend als het complete uitlaatsysteem is gemonteerd en naar behoren werkt.



In bepaalde omstandigheden kan tijdens het tanken statische elektriciteit worden ontladen waardoor vonken ontstaan die brandstofdampen tot ontbranding kunnen brengen. Brand of explosie van brandstof kan brandwonden bij u of anderen en materiële schade veroorzaken.

- Zet brandstoftaten altijd op de grond en uit de buurt van de machine alvorens de tank bij te vullen.
- Brandstoftaten niet in een voertuig of vrachtwagen of op aanhanger vullen, omdat bekleding of kunststof beplating het vat kunnen isoleren en de afvoer van statische lading kunnen bemoeilijken.
- Als het praktisch mogelijk is, kunt u het best een machine eerst van de vrachtwagen of aanhanger halen en bijtanken als de machine met de wielen op de grond staat.
- Als dit niet mogelijk is, verdient het de voorkeur dergelijke machines op een truck of aanhanger bij te vullen uit een draagbaar vat, niet met behulp van een vulpistool van een pomp.
- Als u een vulpistool moet gebruiken, dient u de vulpijp voortdurend in contact met de rand van de brandstoftank of de opening van het vat te houden, totdat u klaar bent met bijvullen.

1. Parkeer de machine op een horizontaal oppervlak.
2. Maak de omgeving van de dop van de brandstoftank schoon. Gebruik hiervoor een schone doek.
3. Verwijder de dop van de brandstoftank (Figuur 33).



Figuur 33

1. Dop van brandstoftank 2. Brandstofmeter

4. Vul de tank met dieselbrandstof tot aan de onderkant van de vulbuis.
5. Draai de tankdop daarna stevig vast.

Opmerking: Vul de brandstoftank na elk gebruik indien dit mogelijk is. Dit beperkt mogelijke condensvorming in de brandstoftank tot een minimum.

Hydraulische vloeistof controleren

Het reservoir van het hydraulische systeem is in de fabriek gevuld met ongeveer 30 liter hoogwaardige hydraulische vloeistof. Controleer het peil van de hydraulische vloeistof voordat de motor voor het eerst wordt gestart, en vervolgens dagelijks. Aanbevolen wordt het reservoir bij te vullen met de volgende hydraulische vloeistof:

Toro Premium All Season hydraulische vloeistof (verkrijgbaar in emmers van 19 liter of vaten van 208 liter. Raadpleeg de onderdelencatalogus of de Toro dealer voor de onderdeelnummers).

Andere vloeistoffen: Als de hydraulische vloeistof van Toro niet beschikbaar is, kunt u andere vloeistoffen gebruiken mits deze voldoen aan alle volgende materiaaleigenschappen en industriespecificaties. We raden af een synthetische vloeistof te gebruiken. Vraag uw smeermiddelenleverancier naar een geschikt product. **Opmerking:** Toro aanvaardt geen enkele aansprakelijkheid voor schade die wordt veroorzaakt door gebruik van verkeerde vervangende

vloeistoffen. Gebruik daarom uitsluitend producten van gerenommeerde fabrikanten die garant staan voor de vloeistoffen die zij aanbevelen.

ISO VG 46 slijtagewerende hydraulische vloeistof met hoge viscositeitsindex/laag stolpunt

Materiaaleigenschappen:

Viscositeit, ASTM D445	cSt @ 40 °C 44 tot 48
	cSt @ 100 °C 7,9 tot 8,5
Viscositeitsindex ASTM D2270	140 tot 160

Stolpunt, ASTM D97	- 37° C tot - 45° C
--------------------	---------------------

Industriespecificaties:

Vickers I-286-S (kwaliteitsniveau),	Vickers M-2950-S (kwaliteitsniveau),	Denison HF-0
-------------------------------------	--------------------------------------	--------------

Opmerking: Veel hydraulische vloeistoffen zijn bijna kleurloos, zodat het moeilijk is lekkages op te sporen. Er is een rode kleurstof voor de vloeistof in het hydraulisch systeem verkrijgbaar in flesjes van 20 ml. Eén flesje is voldoende voor 15-22 liter hydraulische vloeistof. U kunt deze kleurstof bestellen bij een erkende Toro dealer, Onderdeelnr. 44-2500.

Biologisch afbreekbare hydraulische vloeistof - Mobil 224H

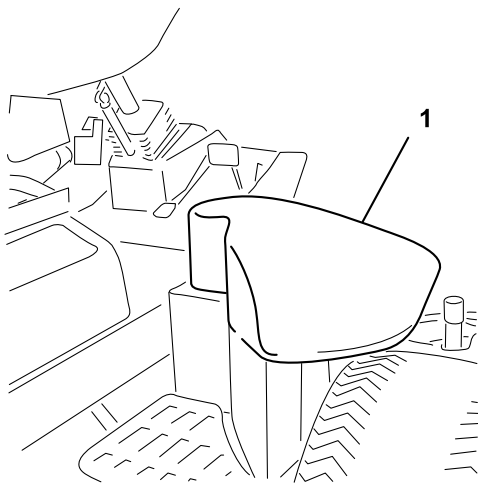
Toro biologisch afbreekbare hydraulische vloeistof

(verkrijgbaar in emmers van 19 liter of vaten van 208 liter. Raadpleeg de onderdelencatalogus of de Toro dealer voor de onderdeelnummers).

Andere vloeistof: Mobil EAL 224H

Opmerking: Dit is een biologisch afbreekbare vloeistof op basis van plantaardige olie, die Toro heeft getest en goedgekeurd voor dit model. Deze vloeistof is niet bestand tegen hoge temperaturen zoals de standaard vloeistof; u moet u dus houden aan de aanbevolen verversingsintervallen voor deze vloeistof. Verontreiniging met minerale hydraulische vloeistoffen zal de biologische afbreekbaarheid en de giftigheid van deze vloeistof veranderen. Wanneer u omschakelt van een standaard vloeistof naar een biologisch afbreekbaar type, dient u de goedgekeurde opvolgingsprocedure op te volgen. Neem voor verdere informatie contact op met uw plaatselijke Toro dealer.

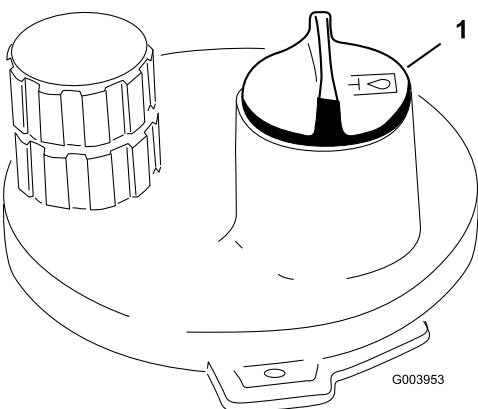
1. Plaats de machine op een horizontaal vlak, laat de maaidekken neer en zet de motor af.
2. Til het deksel van de hydraulische tank aan de rechterkant van de machine omhoog (Figuur 34).



Figuur 34

1. Deksel van hydraulische tank

3. Reinig de omgeving van de vulbuis en de dop van de hydraulische tank (Figuur 35). Verwijder de dop van de vulbuis.



Figuur 35

1. Dop van hydraulische tank

4. Verwijder de peilstok uit de vulbuis en veeg deze af met een schone doek. Steek de peilstok in de vulbuis. Verwijder deze daarna en controleer het

vloeistofpeil. Het vloeistofpeil mag niet meer dan 6,35 mm van de markering op de peilstok te staan. Niet te vol vullen.

5. Als het peil te laag is, vult u voldoende vloeistof bij totdat het peil de Vol-markering bereikt.
6. Plaats de peilstok en de dop op de vulbuis.

Contact tussen snijplaat en messenkooi controleren

Elke dag voordat u gaat maaien moet u het contact tussen de snijplaat en de messenkooi controleren, ongeacht of de maaikwaliteit bij een eerdere maaibeurt aanvaardbaar is geweest. Er moet over de volle lengte een licht contact tussen de messenkooi en de snijplaat zijn (zie Contact tussen snijplaat en messenkooi afstellen in de *Gebruikershandleiding* voor Maaidekken).

Torsie van wielmoeren controleren

De torsie van de wielmoeren moet 95 tot 122 Nm bedragen. Haal de moeren en bouten aan na **1-4 bedrijfsuren** en nog eens na **10 bedrijfsuren**. Haal de wielmoeren daarna om de **250 bedrijfsuren** aan.



Als de wielmoeren niet steeds de juiste torsie hebben, kan dit leiden tot lichamelijk letsel.

Het brandstofsysteem ontluchten

U moet het brandstofsysteem ontluchten voordat u de motor start, indien zich één van de volgende situaties heeft voorgedaan:

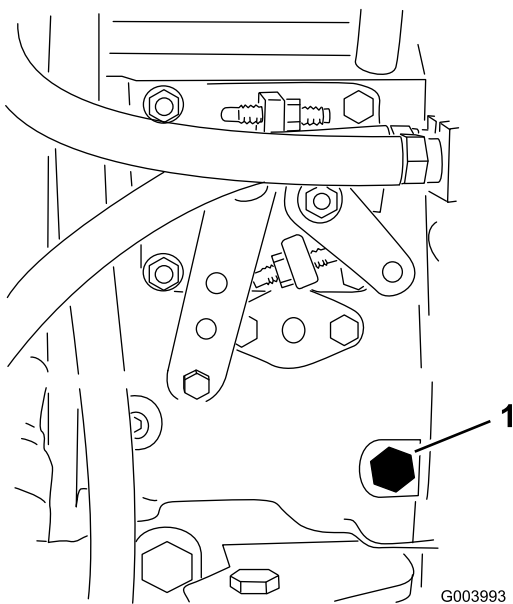
- Eerste keer starten van een nieuwe machine.
- De motor is afgeslagen omdat de brandstof op was.
- Er zijn onderhoudswerkzaamheden uitgevoerd aan onderdelen van het brandstofsysteem; bijvoorbeeld er is een nieuw filter gemonteerd, de waterafscheider heeft een onderhoudsbeurt gekregen, enz.



In bepaalde omstandigheden zijn dieselbrandstof en brandstofdampen uiterst ontvlambaar en explosief. Brand of explosie van brandstof kan brandwonden of materiële schade veroorzaken.

- Gebruik een trechter of tuit; brandstof uitsluitend in de open lucht bij een afgezette of koude motor bijvullen. Eventueel gemorste brandstof opnemen.
- Vul de brandstoftank niet helemaal vol. Vul de brandstoftank tot maximaal 6 mm tot 13 mm vanaf de onderkant van de vulbuis. Dit geeft de brandstof in de tank ruimte om uit te zetten.
- Rook nooit wanneer u met brandstof bezig bent en houd de brandstof weg van open vlammen of vonken.
- Bewaar de brandstof in schone, veilige en goedgekeurde containers en zorg dat de dop op zijn plaats blijft.

1. Parkeer de machine op een horizontaal oppervlak en controleer of de brandstoftank minstens half vol is.
2. Open de motorkap.
3. Draai de ontluchtschroef op de brandstofinjectionpomp open (Figuur 36) met een 12 mm sleutel.



Figuur 36

1. Ontluchtschroef

4. Draai het contactsluteltje op Aan. De elektrische brandstofpomp begint te werken. Hierbij komt er lucht bij de ontluchtschroef naar buiten. Laat het sluiteltje op Aan staan totdat er een volle straal brandstof bij de schroef naar buiten komt.
5. Zet de ontluchtschroef weer vast en draai het sluiteltje op Uit.

Opmerking: Normaal gesproken zal de motor na bovenstaande ontluhtingsprocedure starten. Indien de motor echter niet start, kan er lucht tussen de injectiepomp en de injectors zitten; zie Injectors ontluhten in Onderhoud brandstofsysteem, bladz. 46.

Starten en stoppen van de motor

Belangrijk: U moet het brandstofsysteem ontluhten voordat u de motor start als u deze voor de eerste keer start, de motor is afgeslagen omdat de brandstof op was, of onderhoudswerkzaamheden aan het brandstofsysteem zijn uitgevoerd; zie Brandstofsysteem ontluhten.

Motor starten

1. Neem plaats op de bestuurdersstoel, haal uw voet van het tractiepedaal zodat deze in de neutraalstand komt, stel de parkeerrem in werking, zet de gashendel op Snel en controleer of de activerings-/blokkeringsschakelaar op Blokkeren is gezet.
2. Draai de contactschakelaar op Aan/Voorgloeien.
Een automatische tijdschakelaar zorgt ervoor dat de motor 6 seconden wordt voorgeloeid.
3. Daarna draait u het sluiteltje op Start.
Laat de motor bij het starten langer dan 15 seconden draaien. Laat het sluiteltje los zodra de motor start. Als de motor nogmaals moet worden voorgeloeid, draait u het sluiteltje eerst op Uit en vervolgens op Aan/Voorgloeien. Herhaal dit indien nodig.
4. Laat de motor op een laag stationair toerental lopen totdat deze is opgewarmd.

Motor afzetten

1. Zet alle bedieningsorganen in de neutraalstand, stel de parkeerrem in werking, zet de gashendel op laag stationair en laat de motor op een laag stationair toerental lopen.

Belangrijk: Laat de motor 5 minuten stationair lopen voordat u deze afzet of nadat

de machine volledig belast is gebruikt. Indien u dit nalaat, kunnen er problemen met een turbo-dieselmotor ontstaan.

2. Draai het sleuteltje op Uit en haal dit uit het contact.

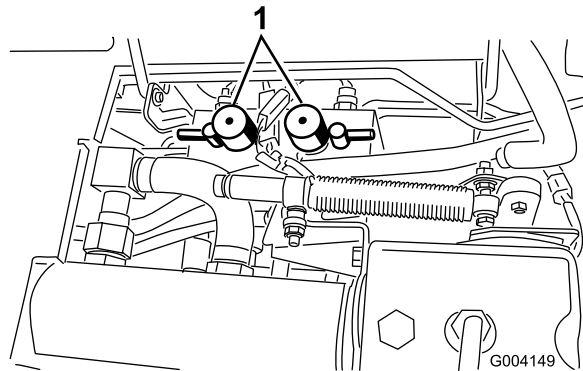
Toerental van de messenkooien instellen

Om ervoor te zorgen dat de maaikwaliteit constant en van hoog niveau blijft en het gazon na het maaien een gelijkmatig uiterlijk krijgt, is het belangrijk dat de toerentalregeling van de messenkooien (die zich onder de bestuurdersstoel bevindt) juist is afgesteld. U stelt het toerental als volgt in:

1. Selecteer de maaihogte waarop de maaidekken zijn ingesteld.
2. Kies de rijnsnelheid die het meest geschikt is voor de maaiomstandigheden.
3. Met behulp van de bijbehorende grafiek op sticker 110-0996 (Figuur 38) voor Reelmaster 5510 & 5610, 17,8 cm [7 inch] maaidekken met messenkooien of sticker 110-8923 (Figuur 39) voor Reelmaster 5210 & 5410, 12,7 cm [5 inch] maaidekken met

messenkooien kunt u de juiste instelling voor het toerental van de messenkooien bepalen.

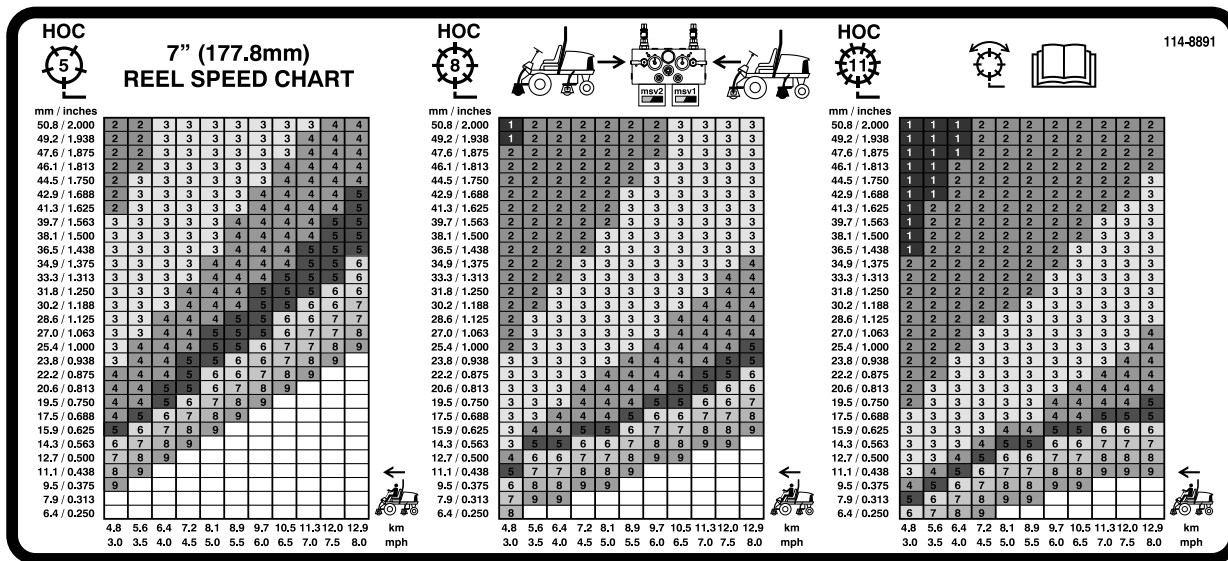
Om het toerental in te stellen, draait u aan de knoppen (Figuur 37) tot de wijzer de gewenste instelling aangeeft.



Figuur 37

1. Knoppen voor de toerentalregeling van de messenkooien

Opmerking: Het toerental van de messenkooien kan worden verhoogd of verlaagd overeenkomstig de veranderingen in de gazonomstandigheden.

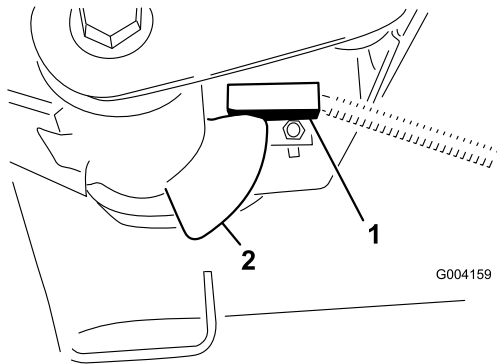


Figuur 38

1. Bedieningsorganen van circuit voorste messenkooien
2. Bedieningsorganen van circuit achterste messenkooien
3. Messenkooi – Maaien en wetten
4. Raadpleeg de *Gebruikershandleiding*.
5. Messenkooi—Maaihogte
6. Snelheid van de machine

Draaihoogte van hefarm afstellen

1. Plaats de machine op een horizontaal oppervlak, laat de maaidekken neer, zet de motor af, stel de parkeerrem in werking en verwijder het sleutelkje uit het contact.
2. De schakelaar van de hefarm bevindt zich onder de hydraulische tank achter de hefarm rechts voor (Figuur 41).
3. Draai de bevestigingsschroeven van de schakelaar los (Figuur 41) en zet de schakelaar lager om de draaihoogte van de hefarm te verhogen of hoger om de draaihoogte te verlagen. Draai de bevestigingsschroeven vast.



Figuur 41

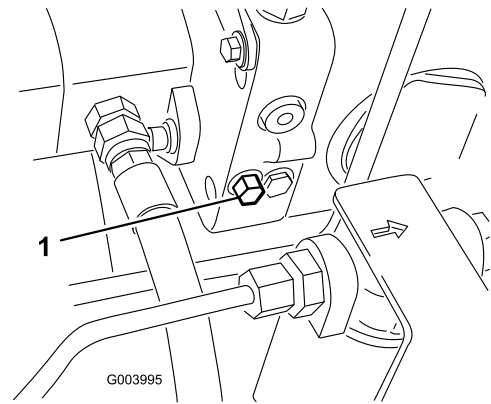
1. Schakelaar
2. Sensor van hefarm

De machine duwen of slepen

In noodgevallen kan de machine vooruit worden bewogen door de omloopklep in de regelbare hydraulische pomp in werking te stellen en de machine te duwen of te slepen.

Belangrijk: U mag de machine niet sneller dan 3–4,8 km per uur duwen/slepen omdat hierdoor de transmissie kan worden beschadigd. De omloopklep moet open zijn als de machine wordt geduwd of gesleept.

1. De omloopklep bevindt zich links van de hydrostaat (Figuur 42). Draai de omloopklep 1–1/2 slag om deze te openen en de olie inwendig om te laten leiden. Omdat de vloeistof is omgeleid, kan de machine worden voortbewogen zonder dat de transmissie wordt beschadigd.



Figuur 42

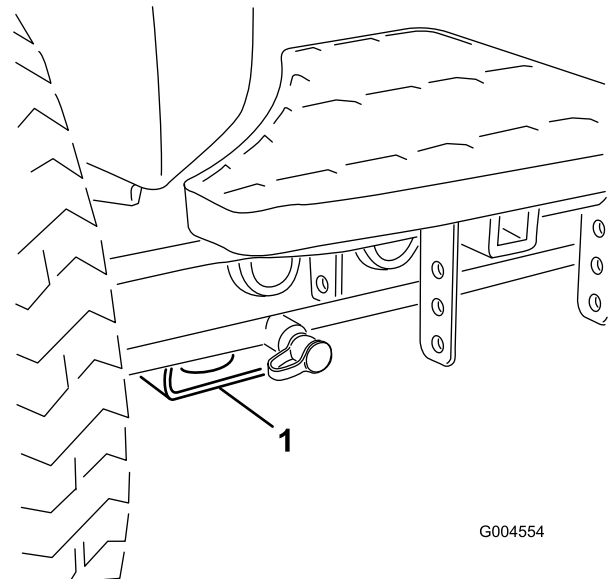
1. Omloopklep
2. Sluit de omloopklep voordat u de motor start. Sluit de klep met een torsië van maximaal 7-11 Nm.

Belangrijk: Als u de motor laat lopen met een geopende omloopklep, zal de transmissie oververhit raken.

Opkrikpunten

Opmerking: Plaats de machine op kriksteunen indien dit nodig is.

- Voor – rechthoekige blok, onder de asbuis, aan de binnenzijde van beide voorwielen (Figuur 43).



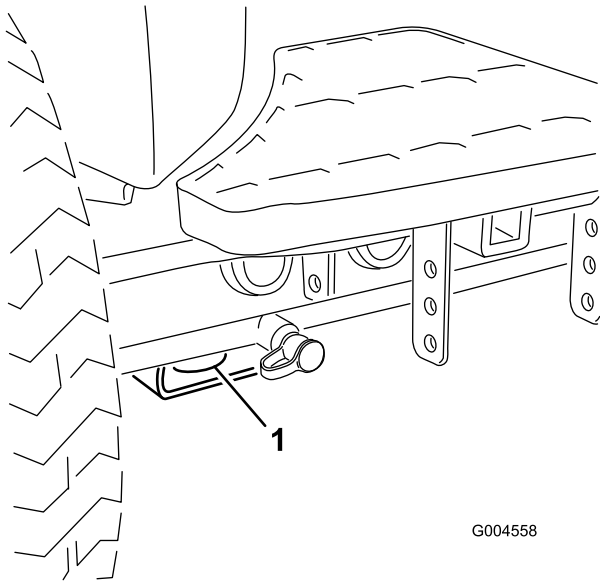
Figuur 43

1. Kriksteunpunt aan de voorzijde

- Achter – rechthoekige asbuis op de achteras.

Bevestigingspunten

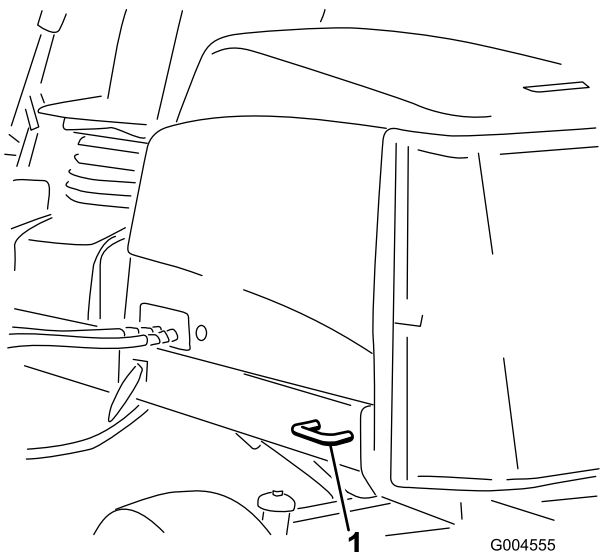
- Voor – het gat in de rechthoekige blok, onder de asbuis, aan de binnenzijde van beide voorwielen (Figuur 44).



Figuur 44

1. Voorste bevestigingspunt

- Achter – Beide zijden van het achterframe van de machine (Figuur 45).



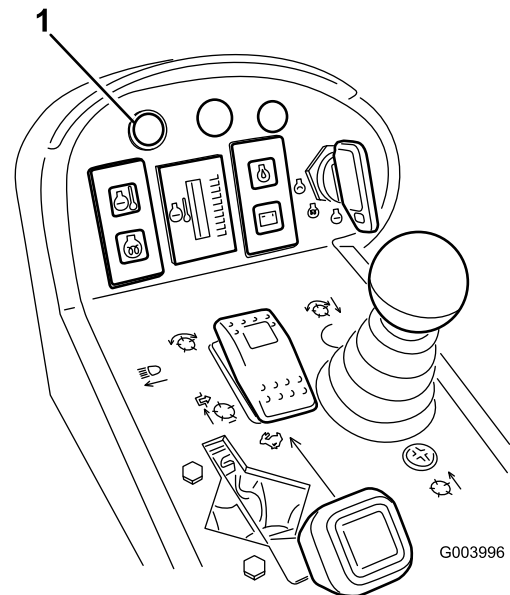
Figuur 45

1. Achterste bevestigingspunt

Werking van het diagnoselampje

De machine is uitgerust met een diagnoselampje dat aangeeft dat het elektronische besturingssysteem een elektrische storing registreert. Het diagnoselampje

bevindt zich op de bedieningsarm (Figuur 46). Als het elektronische besturingssysteem correct functioneert en het contactsleuteltje op Aan staat, zal het diagnoselampje van het besturingssysteem 3 seconden branden en daarna doven om aan te geven dat het lampje naar behoren werkt. Als de motor afslaat, blijft het lampje onafgebroken branden totdat het sleuteltje in een andere stand wordt gedraaid. Het lampje gaat knipperen als het besturingssysteem een elektrische storing ontdekt. Het lampje houdt op met knipperen en wordt automatisch opnieuw ingesteld als het sleuteltje op Uit wordt gedraaid.



Figuur 46

1. Diagnoselampje

Als het diagnoselampje van besturingssysteem knippert, heeft het besturingssysteem een van de volgende problemen ontdekt:

- Kortsluiting in een van de outputs.
- Een open kring.

Met behulp van het diagnostische display kunt u vaststellen welke output slechts functioneert, zie Interlockschakelaars controleren.

Als het diagnoselampje niet brandt wanneer het contactsleuteltje op Aan staat, betekent dit dat het elektronische besturingssysteem niet werkt. Mogelijke oorzaken zijn:

- Kringloop is niet aangesloten.
- Het lampje is doorgebrand.
- Zekeringen zijn doorgebrand.
- Het lampje werkt niet naar behoren.

Controleer de elektrische aansluitingen, ingangszekeringen en het peertje van het

diagnoselampje om het defect vast te stellen. Controleer of de kringloopstekker is bevestigd aan de stekker van de kabelboom.

Display van Diagnostische ACE

De machine is uitgerust met een elektronisch besturingssysteem dat de meeste functies van de machine regelt. Het besturingssysteem bepaalt welke functie nodig is voor de verschillende inputschakelaars (d.w.z. stoelschakelaar, contactschakelaar, enz.) en schakelt de outputs in om de solenoïdes of relais voor de vereiste functie van de machine te bekrachtigen.

Om ervoor te zorgen dat het elektronische besturingssysteem de machine bestuurt zoals wordt vereist, moeten de solenoïdes en relais van de outputs zijn aangesloten en correct functioneren.

Met behulp van de display van de Diagnostische ACE kunt u de elektrische functies van de machine controleren en herstellen.

De interlockschakelaars controleren

De interlockschakelaars zijn bedoeld om aanslaan of starten van de motor alleen mogelijk te maken als het tractiepedaal in de neutraalstand is, de activerings-/blokkeringschakelaar op Blokkeren is gezet en de maai-/hefhendel in de neutraalstand staat. Daarnaast wordt de motor uitgeschakeld als het tractiepedaal wordt ingetrapt terwijl de bestuurder niet op de stoel zit of de parkeerrem in werking is gesteld.

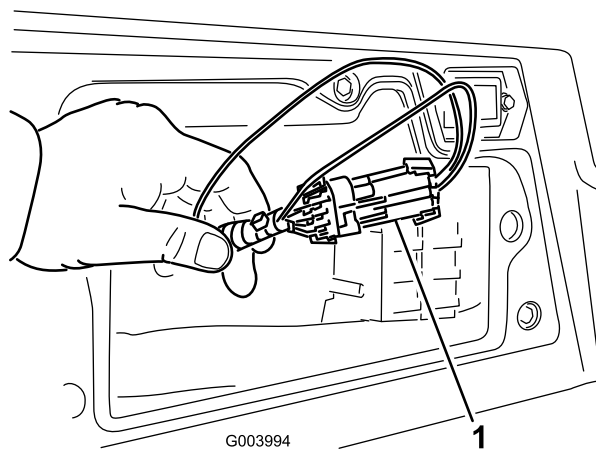


Niet-aangesloten of beschadigde interlockschakelaars kunnen onverwachte gevolgen hebben op de werking van de machine. Dit kan lichamelijk letsel veroorzaken.

- Laat de interlockschakelaars ongemoeid.
- Controleer elke dag de werking van de interlockschakelaars en vervang beschadigde schakelaars voordat u de machine weer in gebruik neemt.

Controle of de interlockschakelaars functioneren

1. Plaats de machine op een horizontaal vlak, laat de maaidekken neer, zet de motor af en stel de parkeerrem in werking.
2. Verwijder het inspectieluik op de zijkant van de bedieningsarm.
3. Ga naar de kabelboom en de kabelstekker bij het besturingssysteem (Figuur 47).

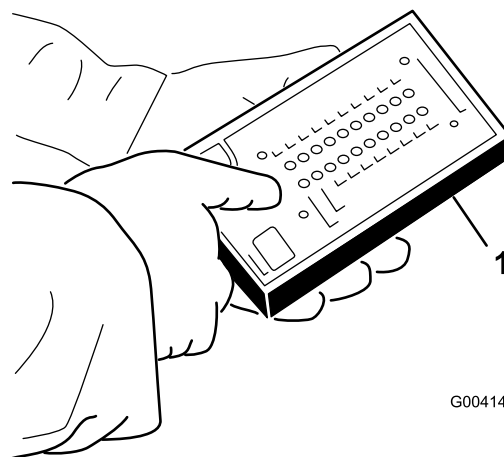


Figuur 47

1. Kabelboom en kabelstekkers

4. Trek de kringloopstekker voorzichtig uit de stekker van de kabelboom.
5. Bevestig de stekker van de Diagnostische ACE aan de stekker van de kabelboom (Figuur 48).

Opmerking: Controleer of de juiste overlay-sticker op het display van de Diagnostische ACE is geplaatst.



Figuur 48

1. Diagnostische ACE

6. Draai het contactsleuteltje op Aan, maar start de motor niet.

Opmerking: De rode tekst op de overlay-sticker heeft betrekking op de inputschakelaars en de groene tekst op de outputs.

7. De LED "inputs getoond" op de kolom rechtsonder op de Diagnostische ACE moet oplichten. Als de LED "outputs getoond" oplicht, moet u de tuimelschakelaar op de Diagnostische ACE indrukken om de LED "inputs getoond" te laten oplichten.

De Diagnostische ACE zal de LED laten oplichten die hoort bij de inputschakelaar die wordt gesloten.

8. Laat elke schakelaar afzonderlijk van de open naar de gesloten stand gaan (d.w.z. neem plaats op de stoel, trap het tractiepedaal in, enz.) en controleer of de juiste LED op de Diagnostische ACE gaat knipperen als de corresponderende schakelaar wordt gesloten. Herhaal deze procedure bij elke schakelaar die met de hand van de open in de gesloten stand kan worden gezet.
9. Als de schakelaar wordt gesloten zonder dat de bijbehorende LED gaat branden, moet u alle kabels en aansluitingen naar de schakelaar controleren en/of de schakelaar doormeten met een weerstandsmeter. Vervang beschadigde schakelaars en repareer kapotte kabels.

Opmerking: De Diagnostische ACE kan ook ontdekken welke solenoïdes of relais van de outputs zijn ingeschakeld. Dit is een snelle manier om vast stellen of het om een storing in het elektrische of het hydraulische systeem van de machine gaat.

Controle van de outputfunctie

1. Plaats de machine op een horizontaal vlak, laat de maaidekken neer, zet de motor af en stel de parkeerrem in werking.
2. Verwijder het inspectieluik op de zijkant van de bedieningsarm.
3. Ga naar de kabelboom en de kabelstekkers bij het besturingssysteem.
4. Trek de kringloopstekker voorzichtig uit de stekker van de kabelboom.
5. Bevestig de stekker van de Diagnostische ACE aan de stekker van de kabelboom.

Opmerking: Controleer of de juiste overlay-sticker op de Diagnostische ACE is geplaatst.

6. Draai het contactsleuteltje op AAN, maar start de motor niet.

Opmerking: De rode tekst op de overlay-sticker heeft betrekking op de inputschakelaars en de groene tekst op de outputs.

7. De LED "outputs getoond" op de kolom rechtsonder op de Diagnostische ACE moet oplichten. Als de LED "inputs getoond" oplicht, moet u de tuimelschakelaar op de Diagnostische ACE indrukken om de LED "outputs getoond" te laten oplichten.

Opmerking: Het kan noodzakelijk zijn de LEDs "inputs getoond" en "outputs getoond" enige malen beurtelings te laten oplichten om de volgende stap uit te voeren. Om de LED's beurtelings te laten oplichten, drukt u de tuimelschakelaar nog een keer in. Dit kunt u zo vaak doen als nodig is. Houd de knop niet ingedrukt.

8. Neem plaats op de stoel en probeer de gewenste functie van de machine. Als de juiste output-LED gaat branden, duidt dit erop dat de ECM die functie inschakelt.

Opmerking: Als de juiste output-LEDs niet branden, moet u controleren of de vereiste inputschakelaars in de stand zijn gezet die nodig is om deze functie in te schakelen. Controleer of de schakelaar correct functioneert.

Als de output-LEDs branden zoals is gespecificeerd, maar de machine niet naar behoren werkt, duidt dit op een defect dat niet van elektrische aard is. Indien nodig repareren.

Opmerking: Als een outputschakelaar in de juiste stand staat en naar behoren functioneert, maar de output-LED's niet correct branden, duidt dit op een probleem in de ECM. In dit geval dient u contact op te nemen met uw Toro dealer voor hulp.

Belangrijk: Het display van de Diagnostische ACE mag niet aangesloten blijven op de machine. Het display is niet bestand tegen de omstandigheden waarin de machine elke dag wordt gebruikt. Als u de Diagnostische ACE niet meer nodig heeft, moet u deze losmaken van de machine en de kringloopstekker weer bevestigen aan de stekker van de kabelboom. De machine zal niet werken als de kringloopstekker niet op de kabelboom zit. Bewaar de Diagnostische ACE op een droge veilige plek in de werkplaats, niet op de machine.

Functies van de hydraulische solenoïdeklep

Raadpleeg onderstaande lijst voor een beschrijving van de verschillende functies van de solenoïdes in het verdeelstuk van het hydraulische systeem. Elke solenoïde moet worden geactiveerd om een functie in te schakelen.

Solenoïde	Functie
MSV2	Circuit van voorste messenkooi
MSV1	Circuit van achterste messenkooi
SVRV	Maaidekken opheffen/neerlaten
SV1	Frontmaaidekken opheffen/neerlaten
SV3	Achtermaaidek opheffen/neerlaten
SV2	Maaidekken opheffen

Tips voor bediening en gebruik

Vertrouwd raken met de machine

Voordat u gaat maaien, moet u zich op een open terrein oefenen in het gebruik van de machine. Start en stop de motor. Rij de machine vooruit en achteruit. Laat de maaidekken neer en hef ze op en schakel de messenkooien in en uit. Als u zich vertrouwd voelt met de machine, moet u zich oefenen in het helling opwaarts en afwaarts rijden bij verschillende snelheden.

Waarschuwingssysteem

Als een waarschuwingsslampje tijdens het gebruik gaat branden, moet u de machine onmiddellijk stoppen en het probleem verhelpen voordat u verder gaat met maaien. Een machine met een defect kan ernstige schade oplopen als deze wordt gebruikt.

Maaien

Start de motor en zet de gashendel op Snel. Zet de activerings/blokkingsschakelaar op Activeren en gebruik de maa-/hefhendel om de maaidekken op te heffen en neer te laten (de frontmaaidekken zijn zo ingesteld dat zij eerder naar beneden komen dan de achtermaaidekken). Om vooruit te rijden en het gras te maaien, moet u de tractiepedaal naar voren intrappen.

Opmerking: Laat de motor 5 minuten stationair lopen voordat u deze afzet of nadat de machine volledig belast is gebruikt. Indien u dit nalaat, kunnen er problemen met de turbocompressor ontstaan.

Transporteren

Zet de activerings-/blokkeringschakelaar op Blokkeren en hef de maaidekken op in de transportstand. Zet de maa-/hefhendel in de Transportstand. Wees voorzichtig als u tussen objecten rijdt zodat u de machine of de maaidekken niet per ongeluk beschadigt. Wees extra voorzichtig wanneer u de machine op hellingen gebruikt. Rij langzaam en maak geen scherpe bochten om omkiepen te voorkomen. Om beter in balans te kunnen blijven tijdens het sturen, moeten de maaidekken zijn neergelaten tijdens het afdalen.

Onderhoud

Opmerking: Bepaal vanuit de normale bedieningspositie de linker- en rechterzijde van de machine.

Aanbevolen onderhoudsschema

Onderhoudsinterval	Onderhoudsprocedure
Na het eerste bedrijfsuur	<ul style="list-style-type: none">• Draai de wielmoeren vast met een torsie van 95 tot 122 Nm.
Na de eerste 8 bedrijfsuren	<ul style="list-style-type: none">• De conditie en de spanning van de wisselstroomdynamo/ventilator controleren.
Na de eerste 10 bedrijfsuren	<ul style="list-style-type: none">• Draai de wielmoeren vast met een torsie van 95 tot 122 Nm.• Remkabels controleren en afstellen om de aangrijping te compenseren.
Na de eerste 50 bedrijfsuren	<ul style="list-style-type: none">• Ververs de motorolie verversen en vervang het filter.• Motortoerental controleren (stationair en op vol gas).
Bij elk gebruik of dagelijks	<ul style="list-style-type: none">• Motoroliepeil controleren.• Controleer het koelsysteem.• Het peil van de hydraulische vloeistof controleren.• Afstelling van contact tussen snijplaat en messenkooi controleren.• Werking van interlockschakelaars controleren.• Verwijder dagelijks het vuil van het scherm, de oliekoelers en de radiator (vaker bij gebruik in vuile omstandigheden).• De hydraulische leidingen en slangen controleren op lekkages, kinken, loszittende steunen, slijtage, loszittende aansluitingen, slijtage door weersinvloeden en de inwerking van chemicaliën.
Om de 50 bedrijfsuren	<ul style="list-style-type: none">• Lagers en lagerbussen smeren. (Smeer onmiddellijk na elke wasbeurt, ongeacht het voorgeschreven interval.)• De accu controleren en reinigen.• Aansluitingen van de accukabels controleren.
Om de 100 bedrijfsuren	<ul style="list-style-type: none">• Slangen van koelsysteem controleren.• De conditie en de spanning van de wisselstroomdynamo/ventilator controleren.
Om de 150 bedrijfsuren	<ul style="list-style-type: none">• Ververs de motorolie verversen en vervang het filter.
Om de 200 bedrijfsuren	<ul style="list-style-type: none">• Vocht aftappen uit de brandstoftank en de hydraulische tank.• De voorbelasting van de lagers van de messenkooien controleren.
Om de 250 bedrijfsuren	<ul style="list-style-type: none">• Draai de wielmoeren vast met een torsie van 95 tot 122 Nm.
Om de 400 bedrijfsuren	<ul style="list-style-type: none">• Luchtfilter onderhoudsbeurt geven. (Geef het luchtfilters een onderhoudsbeurt wanneer de luchtfilterindicator rood is. Dit moet vaker gebeuren in uiterst stoffige of vuile omstandigheden).• De leidingen en aansluitingen controleren op slijtage, beschadigingen of loszittende verbindingen.• Brandstoffilterbus vervangen.• Motortoerental controleren (stationair en op vol gas).
Om de 800 bedrijfsuren	<ul style="list-style-type: none">• Brandstoftank aftappen en reinigen• Het toespoor van het achterwiel controleren.• De hydraulische vloeistof verversen.• Hydraulische filters vervangen (eerder als de onderhoudsintervalindicator in de Rode zone staat).• Lagers in achterwielen opvullen.• Motorkleppen afstellen zie de Gebruikershandleiding) van de motor.
Vóór de stalling	<ul style="list-style-type: none">• Brandstoftank aftappen en reinigen
Om de 2 jaar	<ul style="list-style-type: none">• Koelsysteem schoonspoelen en koelvloeistof vervangen.• Hydraulische tank aftappen en schoonspoelen.• Alle loszittende slangen vervangen.

Controlelijst Dagelijks Onderhoud

Gelieve deze pagina te kopiëren ten behoeve van gebruik bij routinecontroles.

Gecontroleerde item	Voor week van:						
	Ma.	Di.	Wo.	Do.	Vr.	Za.	Zo.
Werking van veiligheidssysteem controleren.							
Werking van de remmen controleren.							
Het peil van de motorolie en de brandstof controleren.							
Brandstoffilter/waterafscheider aftappen.							
Indicator voor verstopping in luchtfilter controleren.							
Radiator en scherm controleren op rommel.							
Controleren of motor ongewone geluiden maakt. ¹							
Controleren op ongewone geluiden tijdens het gebruik.							
Peil van hydraulische vloeistof controleren.							
Indicator van het hydraulische filter controleren. ²							
Hydraulische slangen en leidingen op schade controleren.							
Controleren op lekkages.							
De bandenspanning controleren.							
Werking van instrumenten controleren.							
Afstelling van contact tussen snijplaat en messenkooi controleren.							
Maaihoogte-instelling controleren.							
Controleren of de smeernippels moeten worden gesmeerd. ³							
Beschadigde lak bijwerken.							
<p>1. Controleer de gloeibougie en de spuitstukken van de injector, als de motor moeilijk start, buitensporig veel rook afgeeft of ongelijkmatig loopt.</p> <p>2. Controleren met draaiende motor en met de olie op bedrijfstemperatuur</p> <p>3. Onmiddellijk na elke wasbeurt, ongeacht de voorgeschreven interval</p>							

Aantekening voor speciale aandachtsgebieden:

Controle uitgevoerd door:		
Item	Datum	Informatie
1		
2		
3		
4		
5		
6		
7		
8		

Belangrijk: Zie de *Gebruikershandleiding van de motor* voor verdere onderhoudsprocedures.

Onderhoudsschema

REELMASTER 5210 / 5410 / 5510 / 5610
QUICK REFERENCE AID

CHECK/SERVICE (daily)
 1. OIL LEVEL, ENGINE
 2. OIL LEVEL, HYDRAULIC TANK
 3. COOLANT LEVEL, RADIATOR
 4. FUEL/WATER SEPARATOR
 5. PRECLEANER – AIR CLEANER

6. RADIATOR SCREEN
 7. BRAKE FUNCTION
 8. TIRE PRESSURE
 9. BATTERY
 10. BELTS (FAN, ALT.)
 GREASING -- SEE OPERATOR'S MANUAL

FLUID SPECIFICATIONS/CHANGE INTERVALS

SEE OPERATOR'S MANUAL FOR INITIAL CHANGES.	FLUID TYPE	CAPACITY	CHANGE INTERVAL		FILTER PART NO.
			FLUID	FILTER	
A. ENGINE OIL	SAE 15W-40CJ-4	3.5 QTS* (5210) 5.5 QTS* (5410) (5510) (5610)	150 HRS.	150 HRS.	104-5167
B. HYD. CIRCUIT OIL	ISO VG 46/68	9 GALS.*	800 HRS.	SEE INDICATOR 800 HRS.	94-2621 86-3010
C. AIR CLEANER				SEE INDICATOR	108-3810 (5210) (5410) (5510) 108-3812 (5610)
D. FILTER, IN-LINE FUEL				400 HRS.	98-7612
E. WATER SEPARATOR				400 HRS.	98-9764
F. FUEL TANK	NO. 2-Diesel	14 GALS.	Drain and flush, 2 yrs.		
G. COOLANT	50/50 Ethylene glycol/water	5.5 QTS. (5210) 7.0 QTS. (5410) (5510) 10.0 QTS. (5610)	Drain and flush, 2 yrs.		

* INCLUDING FILTER

Figuur 49



Als u het sleuteltje in het contact laat, bestaat de kans dat iemand de motor per ongeluk start waardoor u en andere omstanders ernstig letsel kunnen oplopen.

Verwijder het sleuteltje uit het contact voordat u onderhoudswerkzaamheden uitvoert aan de machine.

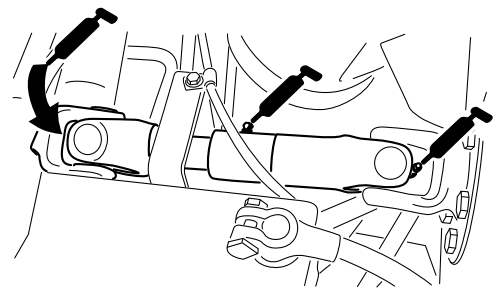
Smering

Lagers en lagerbussen smeren

Als de machine in normale omstandigheden wordt gebruikt, moet u alle lagers en lagerbussen om de **50 bedrijfsuren** smeren met Nr.2 Smeervet voor algemene doeleinden op lithiumbasis. Wij adviseren lagers en lagerbussen **onmiddellijk** na elke wasbeurt te smeren, ongeacht de voorgeschreven interval.

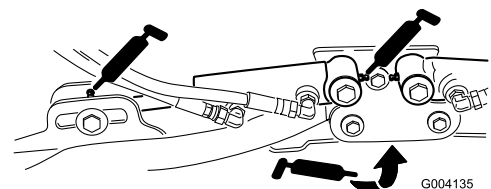
De smerpunten en de hoeveelheden zijn:

- Kruiskoppeling aandrijfvas pomp (3) (Figuur 50)



Figuur 50

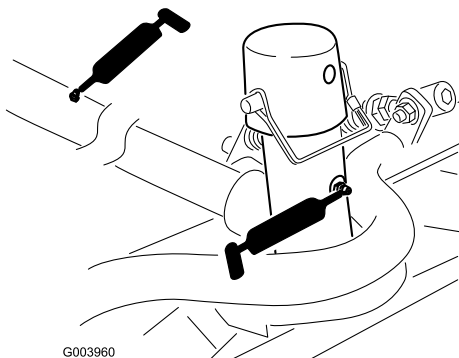
- Cilinders van hefarmen van maaidek (2 elk) (Figuur 51)



Figuur 51

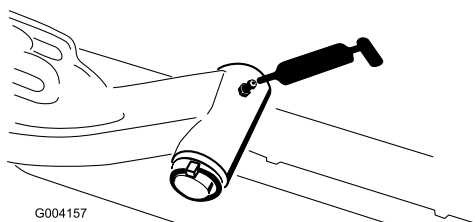
- Draaipunten van hefarmen (1 elk) (Figuur 51)

- Draagframe van maaidek en draaipunt (2 elk) (Figuur 52)



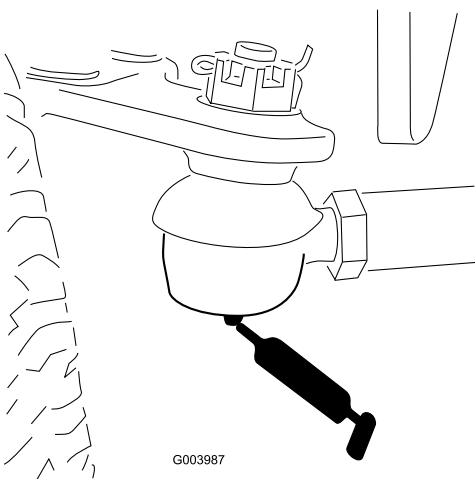
Figuur 52

- As van draaipunt van hefarmen (1 elk) (Figuur 53)



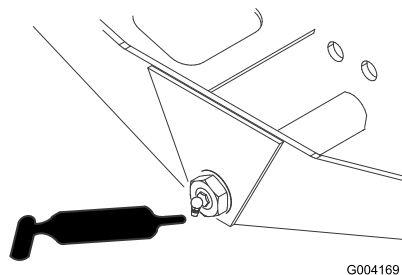
Figuur 53

- Trekstang van achteras (2) (Figuur 54)



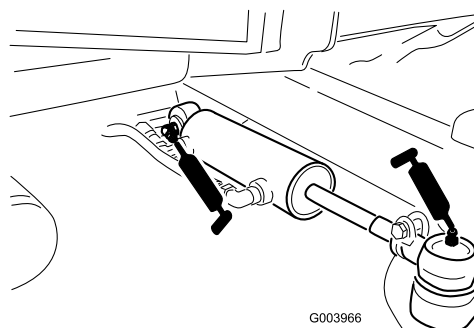
Figuur 54

- Draaipunt van asbesturing (1) (Figuur 55)



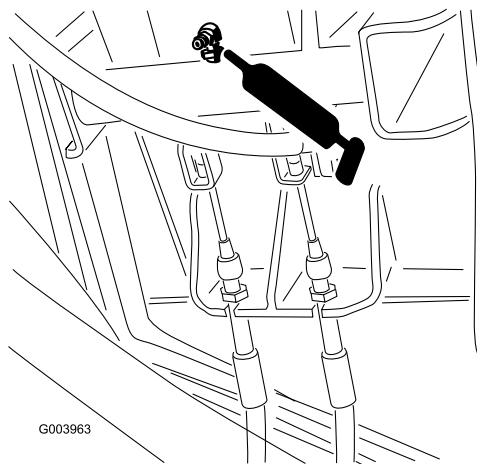
Figuur 55

- Kogelverbindingen van stuurcilinder (2) (Figuur 56)



Figuur 56

- Rempedaal (1) (Figuur 57)



Figuur 57

Onderhoud motor

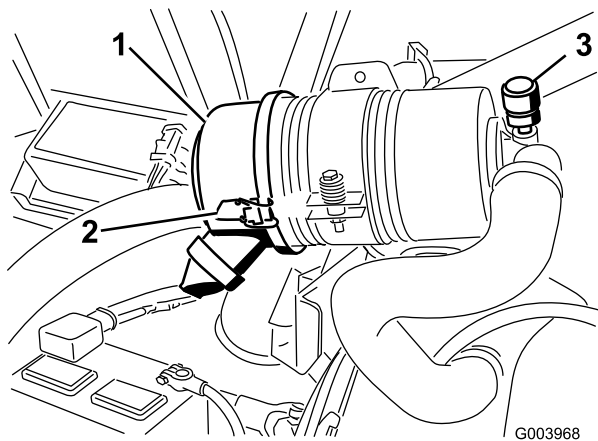
Onderhoud van het luchtfilter

Controleer het luchtfilterhuis op schade die een luchttek kan veroorzaken. Vervang het luchtfilterhuis indien dit beschadigd is. Controleer het gehele luchtinlaatsysteem op lekken, beschadiging of losse slangklemmen.

Geef het luchtfilter uitsluitend een onderhoudsbeurt als de onderhoudsindicator (Figuur 58) dit aangeeft. Als u het luchtfilter vervangt voordat dit nodig is, wordt alleen maar de kans vergroot dat er vuil in de motor komt als het filter wordt verwijderd.

Belangrijk: Zorg ervoor dat het deksel goed vastzit en het luchtfilterhuis helemaal afsluit.

1. Maak de sluitingen los waarmee het deksel van het luchtfilter is bevestigd aan het luchtfilterhuis (Figuur 58).



Figuur 58

- | | |
|-----------------------------------|--|
| 1. Luchtfilterdeksel | 3. Onderhoudsindicator van luchtfilter |
| 2. Sluiting van luchtfilterdeksel | |

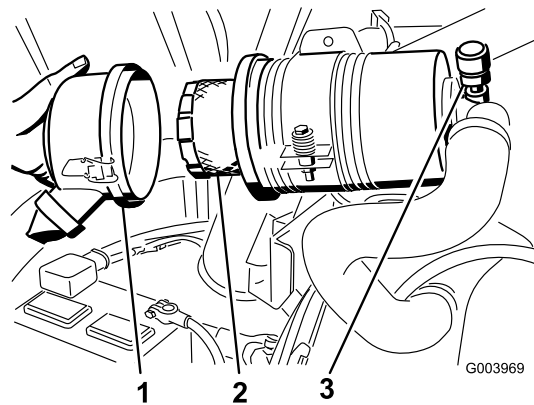
2. Verwijder het deksel van het luchtfilterhuis. Alvorens het filter weg te halen, moet u met schone en droge perslucht onder lage druk (276 kPa [40 psi]) grote hoeveelheden aangekoekt vuil verwijderen dat tussen de buitenkant van het filter en de filterbus zit. **Gebruik geen perslucht onder hoge druk, omdat hierdoor vuil via the filter in het inlaatkanaal kan worden geblazen.**

Deze reiniging voorkomt dat er rommel in de inlaat terecht komt als het filter wordt verwijderd.

3. Verwijder en vervang het filter (Figuur 59).

Het wordt afgeraden het gebruikte element te reinigen omdat dit kan leiden tot beschadiging

van de filtermedia. Inspecteer het nieuwe filter op transportschade en controleer het uiteinde van het filter, dat goed moet aansluiten, en het filterhuis. **Een beschadigd element mag niet worden gebruikt.** Plaats het nieuwe filter door de buitenring van het element aan te drukken om dit vast te zetten in de filterbus. **Druk niet op het flexibele midden van het filter.**



Figuur 59

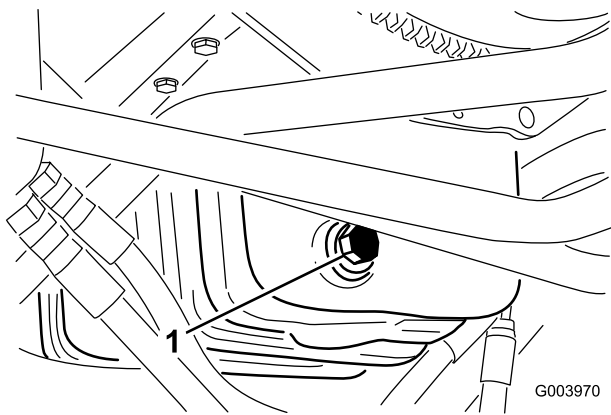
1. Luchtfilterdeksel
2. Luchtfilterelement
3. Luchtfilterindicator

4. Reinig de opening van de vuiluitlaat in het afneembare deksel. Verwijder de rubberen uitlaatklep van het deksel, maak de holte schoon en plaats de klep terug.
5. Monteer het deksel met de rubberen uitlaatklep naar beneden gericht – in een positie tussen ongeveer 5:00 tot 7:00 uur, gezien vanaf het uiteinde.
6. Maak de sluitingen vast.

Motorolie verversen en filter vervangen

Ververs de olie en vervang het filter na de eerste 50 bedrijfsuren; daarna moet dit om de 150 bedrijfsuren gebeuren.

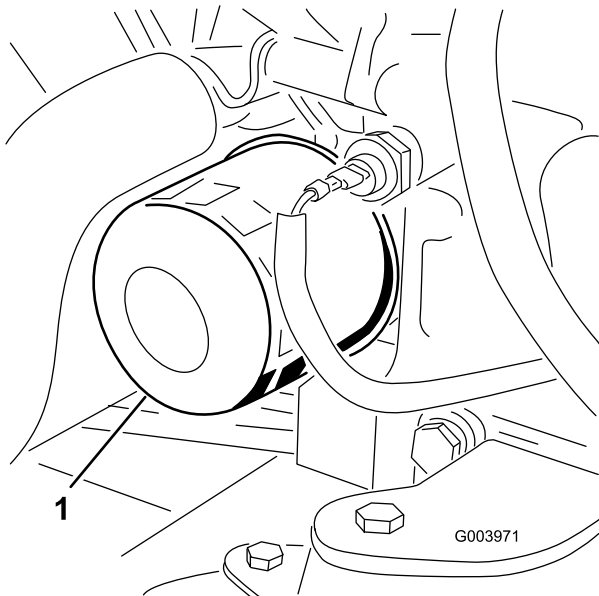
1. Verwijder de aftapplug (Figuur 60) en laat de olie in een opvangbak lopen.



Figuur 60

1. Aftapplug carterolie

2. Als er geen olie meer naar buiten stroomt, plaatst u de aftapplug terug.
3. Verwijder het oliefilter (Figuur 61).



Figuur 61

1. Oliefilter

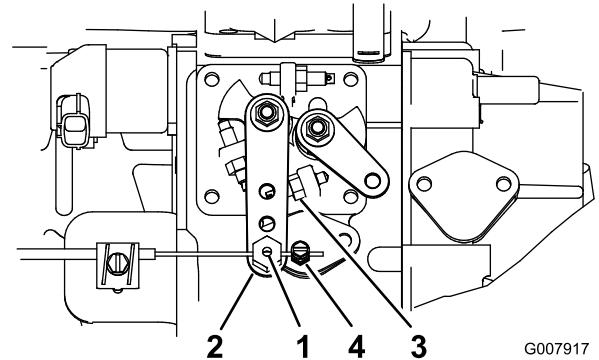
4. Smeer een dun laagje schone olie op de pakking van het nieuwe filter.
5. Plaats het nieuwe filter op het filtertussenstuk. Draai het oliefilter rechtersom totdat de rubberen pakking contact maakt met het filtertussenstuk. Draai het filter vervolgens nog eens 1/2 slag.

Belangrijk: Draai het filter niet te vast.

6. Vul het carter bij met olie; zie Motoroliepeil controleren in Gebruiksaanwijzing, bladz. 27.

De gashendel afstellen

1. Zet de gashendel naar voren zodat deze ongeveer 3,2 mm van de voorkant van de gleuf in de bedieningsarm zit.
2. Maak de klem van de gaskabel op de gaskabel los. Deze zit naast de hefboomarm van de injectiepomp (Figuur 62).



Figuur 62

- | | |
|--------------------------------|---|
| 1. Draaipunt van gaskabel | 3. Regelschroef voor stationair toerental |
| 2. Hefboomarm van injectiepomp | 4. Klem van gaskabel |

3. Houd hefboomarm van de injectiepomp tegen de regelschroef voor het stationair toerental (Figuur 62).
4. Trek de gaskabel strak en zet de klem van de gaskabel vast.

Opmerking: Als de kabelklem is vastgezet, moet het draaipunt van de kabel onbelemmerd kunnen ronddraaien op de hefboomarm van de injectiepomp.

5. Als de gashendel tijdens het gebruik niet in positie blijft, moet u de borgmoer waarmee de frictieregelaar op de gashendel wordt vastgezet verder aandraaien.

Onderhoud brandstofsysteem



In bepaalde omstandigheden zijn dieselbrandstof en brandstofdampen uiterst ontvlambaar en explosief. Brand of explosie van brandstof kan brandwonden of materiële schade veroorzaken.

- Gebruik een trechter of tuit; brandstof uitsluitend in de open lucht bij een afgezette of koude motor bijvullen. Eventueel gemorste brandstof opnemen.
- Vul de brandstoftank niet helemaal vol. Vul de brandstoftank tot maximaal 6 mm tot 13 mm vanaf de onderkant van de vulbuis. Dit geeft de brandstof in de tank ruimte om uit te zetten.
- Rook nooit wanneer u met brandstof bezig bent en houd de brandstof weg van open vlammen of vonken.
- Bewaar de brandstof in schone, veilige en goedgekeurde containers en zorg dat de dop op zijn plaats blijft.

Brandstof aftappen uit de brandstoftank

Onderhoudsinterval: Om de 800 bedrijfsuren
Vóór de stalling

De tank moet worden afgetapt en gereinigd als het brandstofsysteem vervuild raakt of wanneer de machine voor langere tijd wordt gestald. Gebruik schone brandstof om de tank uit te spoelen.

Brandstofleidingen en aansluitingen controleren

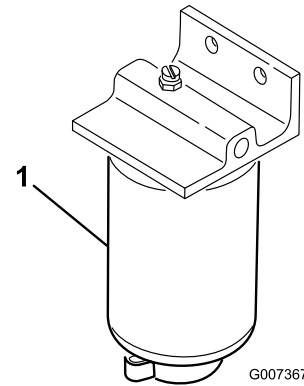
Controleer de brandstofleidingen en -verbindingen om de 400 bedrijfsuren of jaarlijks, waarbij de kortste periode moet worden aangehouden. Controleer ze op slijtage, beschadigingen of loszittende verbindingen.

Onderhoud van de waterafscheider

Onderhoudsinterval: Om de 400 bedrijfsuren

Verwijder dagelijks water of ander vuil uit de waterafscheider (Figuur 63). Vervang de filterbus om de 400 bedrijfsuren.

1. Plaats een schone opvangbak onder het brandstoffilter.
2. Draai de aftapplug onder de filterbus los.



Figuur 63

1. Filterbus van waterafscheider
3. Reinig de omgeving van de plaats waar de filterbus wordt gemonteerd.
4. Verwijder de filterbus en reinig de plaats waar deze wordt gemonteerd.
5. Smeer schone olie op de pakking van de filterbus.
6. Monteer de filterbus met de hand totdat de pakking contact maakt en draai deze vervolgens nog een halve slag verder.
7. Draai de aftapplug onder de filterbus vast.

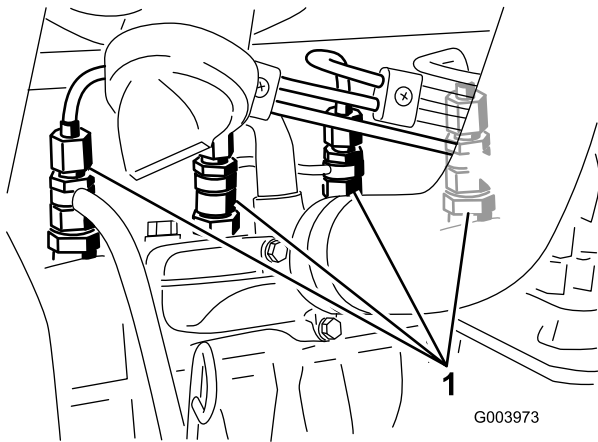
Rooster van brandstofaan- zuigbuis

De brandstofaanzuigbuis in de brandstoftank, is voorzien van een rooster om te voorkomen dat er vuil in het brandstofsysteem komt. Verwijder de aanzuigbuis en reinig het rooster als dit nodig is.

Brandstofinjectors ontluchten

Opmerking: Deze procedure mag uitsluitend worden toegepast als het brandstofsysteem is ontlucht met behulp van de normale ontluchtprocedures en de motor niet start; zie Brandstofsysteem ontluchten in Gebruiksaanwijzing, bladz. 27.

1. Draai de leidingconnector naar spuitstuk Nr. 1 en de houder los (Figuur 64).



Figuur 64

1. Brandstofinjectors

2. Draai het sleuteltje op Start en bekijk hoe de brandstof om de connector stroomt. Draai het sleuteltje op Uit wanneer u een ononderbroken straal brandstof ziet.
3. Draai de leidingconnector goed vast.
4. Herhaal stappen 1 tot en met 3 bij de andere spuitstukken.

Onderhoud elektrisch systeem

Belangrijk: Voordat u laswerkzaamheden aan de machine verricht, moet u beide accukabels loskoppelen van de accu, beide stekkers van de kabelboom losmaken van de ECM en de accupoolconnector uit de wisselstroomdynamo halen om beschadiging van het elektrische systeem te voorkomen.

Onderhoud van de accu

Waarschuwing

CALIFORNIË

Proposition 65 Waarschuwing

Accuklemmen, accupolen en dergelijke onderdelen bevatten lood en loodverbindingen. Van deze stoffen is bekend dat ze kanker en schade aan de voortplantingsorganen veroorzaken. Was altijd uw handen nadat u met deze onderdelen in aanraking bent geweest.



Accuzuur bevat zwavelzuur; dit is een dodelijk gif dat ernstige brandwonden veroorzaakt.

- U mag accuzuur nooit inslikken en moet elk contact met huid, ogen of kleding vermijden. Draag een veiligheidsbril en rubberhandschoenen om uw ogen en handen te beschermen.
- Vul de accu alleen bij op plaatsen waar schoon water aanwezig is om indien nodig uw huid af te spoelen.



Bij het opladen produceert de accu gasen die tot ontploffing kunnen komen.

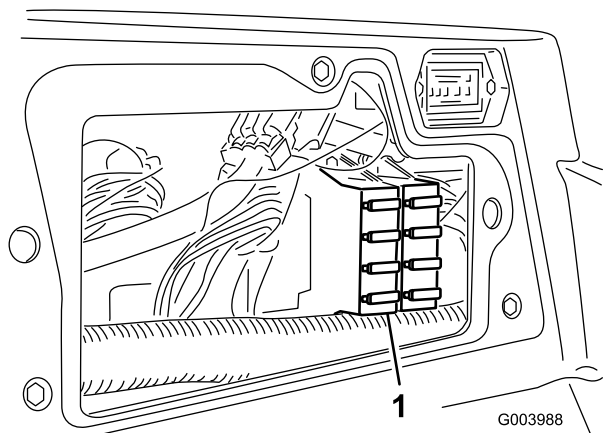
Rook nooit in de buurt van de accu en zorg ervoor dat er geen vonken of vlammen vlakbij de accu komen.

Controleer de conditie van de accu elke week of om de 50 bedrijfsuren. Zorg ervoor dat de accuklemmen en de gehele accubehuizing schoon zijn omdat een vuile accu langzaam stroom afgeeft. Om de accu te reinigen,

moet u de hele accubak wassen met een oplossing van natriumbicarbonaat en water. Omspoelen met schoon water.

Zekeringen

Er zijn 8 zekeringen in het elektrische systeem. De zekeringhouder (Figuur 65) bevindt zich achter het inspectieluik op de bedieningsarm.



Figuur 65

1. Zekeringhouder

1		
ACCESSORY FUSE BLOCK (OPTIONAL)	POWER POINT	ECM LOGIC POWER
	10A	2A
	HEADLIGHTS 10A	ECM OUTPUT POWER C 10A
	MAIN POWER 10A	ECM OUTPUT POWER B 10A
	STARTER 15A	ECM OUTPUT POWER A 10A

110-0889

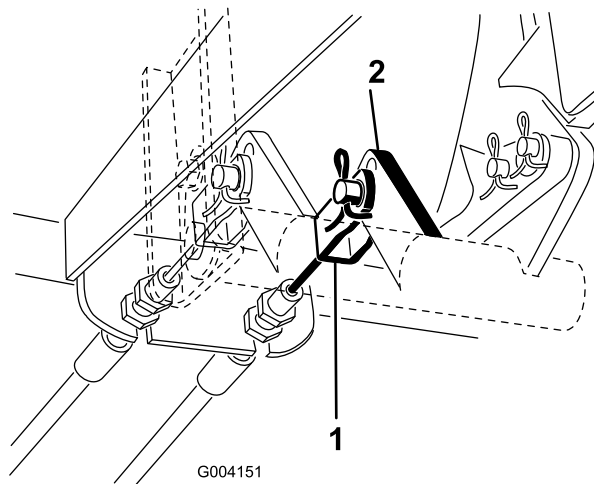
Figuur 66

Onderhoud aandrijfsysteem

De tractieaandrijving afstellen voor de neutraalstand

De machine mag niet kruipen als het tractiepedaal niet is ingetrapt. Als de machine kruipt, moet u de tractieaandrijving als volgt afstellen:

1. Parkeer de machine op een horizontaal oppervlak, zet de motor af en laat de maaidekken neer op de grond.
2. Maak de linker remkabel los van het rempedaal (Figuur 67) en stel de parkeerrem in werking.



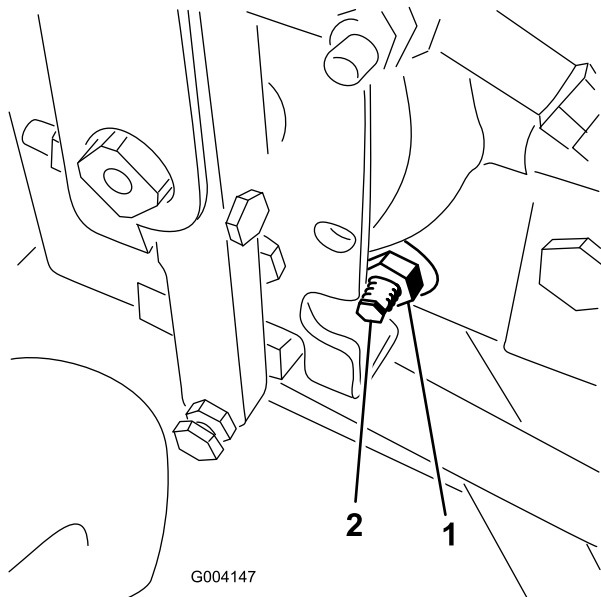
Figuur 67

1. Linker rempedaal
2. Rempedaal

3. Krik de linkerkant van de machine omhoog totdat het voorwiel vrij komt van de vloer van de werkplaats. Zorg ervoor dat de machine steunt op de rustpunten van de krik om te voorkomen dat de machine per ongeluk valt.

Opmerking: Bij modellen met vierwielaandrijving moet ook het rechter achterwiel vrijkomen van de vloer.

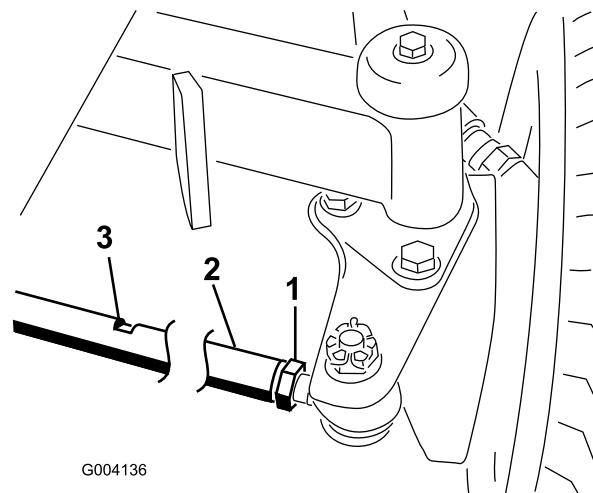
4. Draai de borgmoer op de afstelnok van de tractie, rechts van de hydrostaat, los (Figuur 68).



Figuur 68

1. Borgmoer
2. Afstelnok van de tractie

Opmerking: Het uiteinde van de trekstang met de groef op de buitenkant heeft een linkse draad.



Figuur 69

1. Contraoer
2. Trekstang
3. Sleutelgleuf



De motor moet lopen zodat een laatste afstelling van de afstelnok van de tractie kan worden uitgevoerd. Dit kan lichamelijk letsel veroorzaken.

Houd gezicht, handen, voeten en andere lichaamsdelen uit de buurt van de geluiddemper, andere hete delen van de motor en draaiende onderdelen.

5. Start de motor en draai de zeskantige moer van de afstelnok in beide richtingen totdat de wielen ophouden met draaien.
6. Draai de borgmoer vast om de afstelling te borgen.
7. Zet de motor af en zet de parkeerrem vrij. Haal de kriksteunen weg en laat de machine neer op de grond.
8. Bevestig de linker remkabel weer aan het rempedaal.
9. Maak een proefrit met de machine om er zeker van te zijn dat deze niet kruipt.

3. Draai de trekstang. Gebruik hiervoor de sleutelgleuf
4. Meet de afstand bij de voorkant en achterkant van de achterwielen ter hoogte van de as. De afstand aan de voorkant van de achterwielen moet 6 mm kleiner zijn dan die aan de achterkant van de wielen.
5. Herhaal deze procedure als dit nodig is.

Toespoor achterwielen afstellen

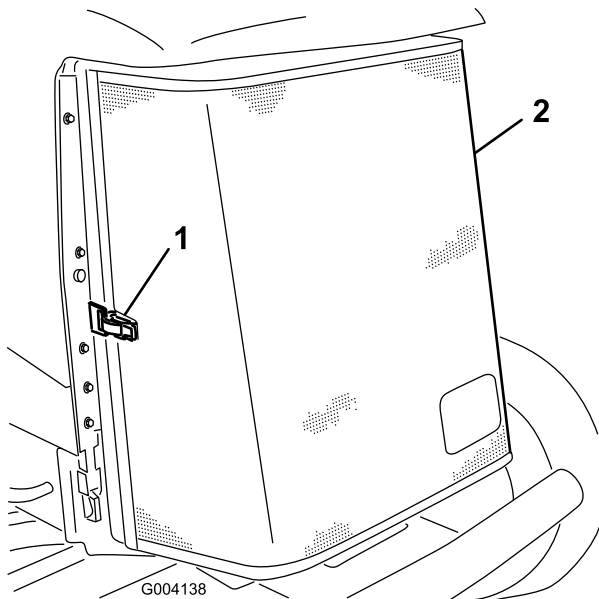
1. Draai het stuurwiel zodanig dat de achterwielen recht naar voren wijzen.
2. Draai de contraoeren aan de uiteinden van de trommel van de tractiestang los (Figuur 69).

Onderhoud koelsysteem

Vuil verwijderen uit het koelsysteem

Verwijder elke dag het vuil van het scherm, de oliekoelers en de radiator. Vaker reinigen bij gebruik in vuile omstandigheden.

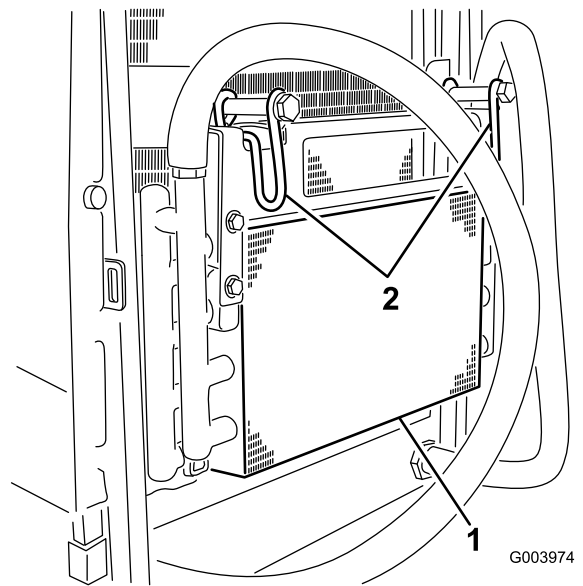
1. Zet de motor af en haal het sleuteltje uit het contact.
2. Verwijder grondig al het vuil dat zich rond het motorgedeelte bevindt.
3. Maak de sluiting los en draai het achterscherm open (Figuur 70).



Figuur 70

1. Sluiting van achterscherm
2. Achterscherm

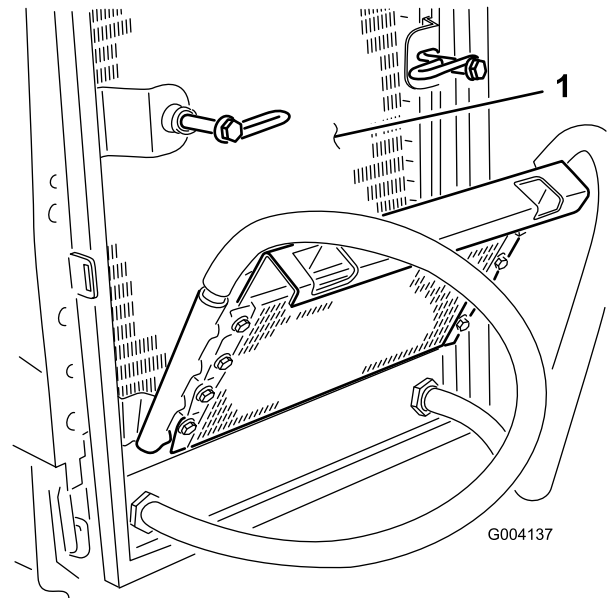
4. Reinig het scherm grondig met perslucht.
5. Draai de vergrendelingen naar binnen om de oliekoeler los te maken (Figuur 71).



Figuur 71

1. Oliekoeler
2. Vergrendelingen van oliekoeler

6. Reinig beide zijden van de oliekoeler en de radiator grondig (Figuur 72) met perslucht.



Figuur 72

1. Radiator

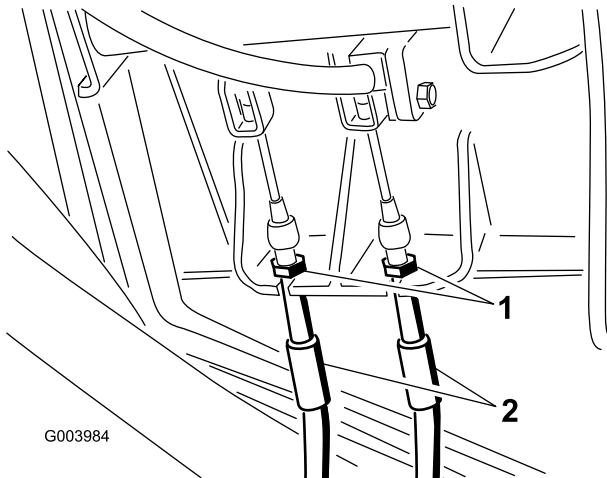
7. Kantel de oliekoeler weer in positie en zet de vergrendelingen vast.
8. Sluit het scherm en maak de sluiting vast.

Onderhouden remmen

De serviceremmen afstellen

Stel de serviceremmen af als de rempedalen meer dan 2,5 cm speling hebben of als de remmen niet naar behoren functioneren. Met speling wordt de afstand bedoeld die het rempedaal wordt ingetrapt voordat er remweerstand wordt gevoeld.

1. Om de speling op de rempedalen te verkleinen, draait u de remmen vast. Draai hiervoor de voorste moer op het draadeinde van de remkabel los (Figuur 73).



Figuur 73

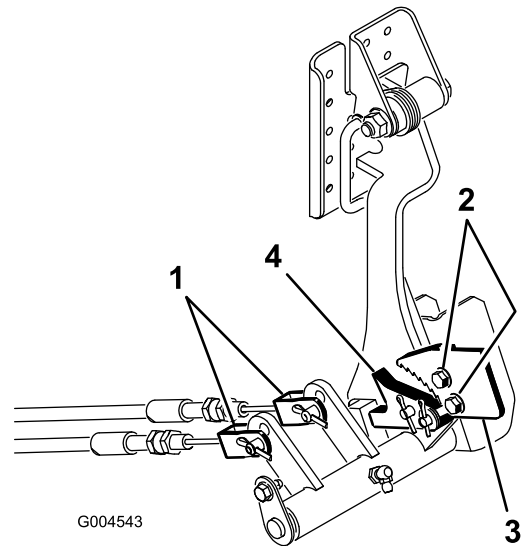
1. Voorste moeren
2. Remkabels

2. Draai vervolgens de achterste moer vast om de kabel naar achteren te halen totdat de rempedalen 0,63 tot 1,27 cm speling hebben.
3. Draai de voorste moeren aan en controleer of beide kabels de remmen gelijktijdig in werking stellen.
4. Om de vrije slag van het rempedaal te vergroten, moet u de remkabels in de bovenste gaten in mechanisme van het rempedaal plaatsen. Controleer de afstelling en herhaal deze procedure als extra afstelling nodig is.

Parkeerrem afstellen

Als de parkeerrem niet werkt, moet de rempal worden afgesteld.

1. Verwijder de R-pennen en de gaffelpennen waarmee de remkabels zijn bevestigd aan de stang van het rempedaal (Figuur 74).



Figuur 74

1. Remkabels
2. Schroeven (2)
3. Pal van parkeerrem
4. Remvergrendeling

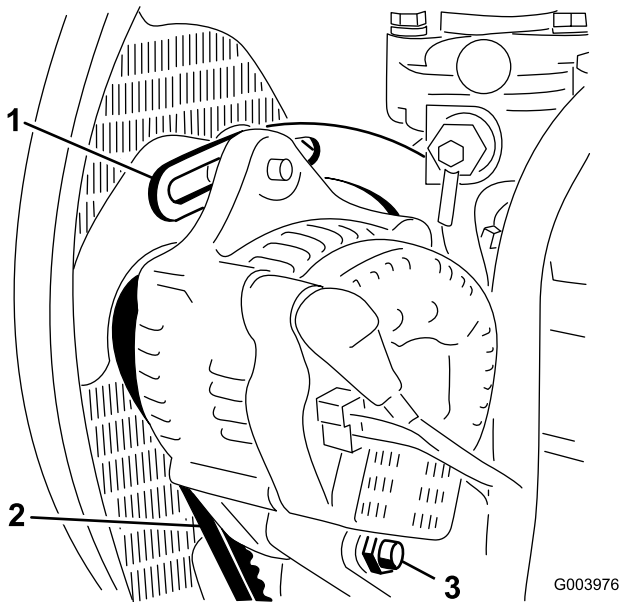
2. Draai de 2 schroeven los waarmee de pal van de parkeerrem is bevestigd aan het frame (Figuur 74).
3. Trap het pedaal van de parkeerrem naar voren totdat de remvergrendeling de rempal geheel vastgrijpt (Figuur 74).
4. Draai de 2 schroeven vast om de afstelling te borgen.
5. Trap op het rempedaal om de parkeerrem vrij te zetten.
6. Controleer de afstelling en stel nogmaals af indien dit nodig is.
7. Bevestig de remkabels aan het rempedaal met de R-pennen en de gaffelpennen die u hebt verwijderd.

Onderhoud riemen

De conditie en de spanning van de riem van de wisselstroomdynamo moeten na de eerste gebruiksday worden gecontroleerd en vervolgens om de 100 bedrijfsuren.

Riem van wisselstroomdynamo spannen

1. Open de motorkap.
2. Controleer de spanning van de riem door deze (Figuur 75) midden tussen poelies van de wisselstroomdynamo en de krukas in te drukken met een kracht van 10 kg.



Figuur 75

- | | |
|--------------------------------|--------------|
| 1. Beugel | 3. Ankerbout |
| 2. Riem van wisselstroomdynamo | |

De riem moet een speling van 11 mm hebben. Als de speling niet correct is, gaat u verder met stap 3. Indien de speling correct is, gaat u verder met uw werkzaamheden.

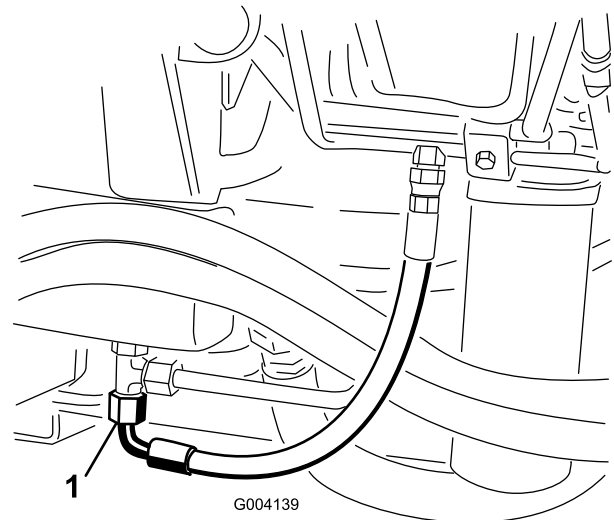
3. Draai de bout los waarmee de beugel is bevestigd aan de motor (Figuur 75), alsmede de bout waarmee de wisselstroomdynamo is bevestigd aan de beugel en de ankerbout.
4. Plaats een rolkoevoet tussen de wisselstroomdynamo en de motor en wrik de wisselstroomdynamo los.
5. Als de juiste spanning is verkregen, draait u de wisselstroomdynamo, de beugel en de ankerbouten vast om de afstelling te borgen.

Onderhoud hydraulisch systeem

Hydraulische vloeistof verversen

Ververs de hydraulische vloeistof in normale omstandigheden om de 800 bedrijfsuren. Als de vloeistof verontreinigd raakt, moet u contact opnemen met uw plaatselijke Toro dealer omdat het systeem dient te worden schoongespoeld. Verontreinigde hydraulische vloeistof ziet er in vergelijking met schone vloeistof melkachtig of zwart uit.

1. Zet de motor af en open de motorkap.
2. Plaats een grote opvangbak onder de T-fitting die is bevestigd aan de bodem van het hydraulische reservoir (Figuur 76).



Figuur 76

- | | |
|---|----------|
| 1. T-fitting van hydraulische reservoir | 2. Slang |
|---|----------|

3. Maak de slang los van de onderkant van de T-fitting en laat de hydraulische vloeistof in de opvangbak lopen.
4. Monteer de slang als er geen hydraulische vloeistof meer naar buiten komt.
5. Vul het reservoir met ongeveer 30 liter hydraulische vloeistof; zie Hydraulische vloeistof controleren in Gebruiksaanwijzing, bladz. 27.

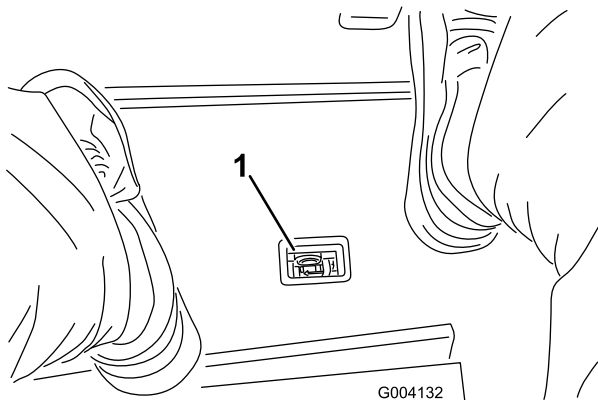
Belangrijk: Gebruik uitsluitend de voorgeschreven typen hydraulische vloeistof. Andere vloeistoffen kunnen schade aan het systeem veroorzaken.

6. Plaats de dop weer op het reservoir.
7. Start de motor en gebruik alle hydraulische bedieningsorganen om de hydraulische vloeistof door het hele systeem te verspreiden. Controleer ook op lekkages.
8. Zet de motor af.
9. Controleer het peil van de hydraulische vloeistof en vul voldoende vloeistof bij totdat het peil de Vol-markering op de peilstok bereikt.

Belangrijk: Vul niet teveel vloeistof bij.

Hydraulische filters vervangen

Het hydraulische systeem is voorzien van een onderhoudsintervalindicator (Figuur 77). Laat de motor lopen en kijk op de indicator; deze moet in de Groene zone staan. Als de indicator in de Rode zone staat, moeten de hydraulische filters worden vervangen.

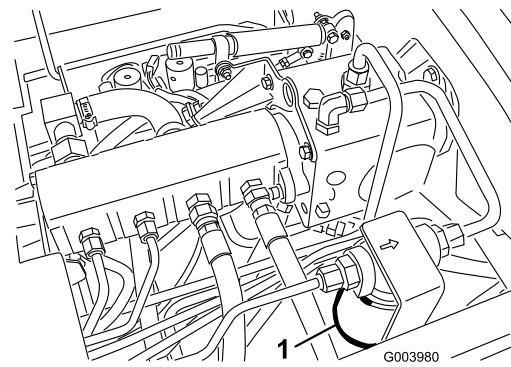


Figuur 77

1. Indicator Verstopping in hydraulische filter

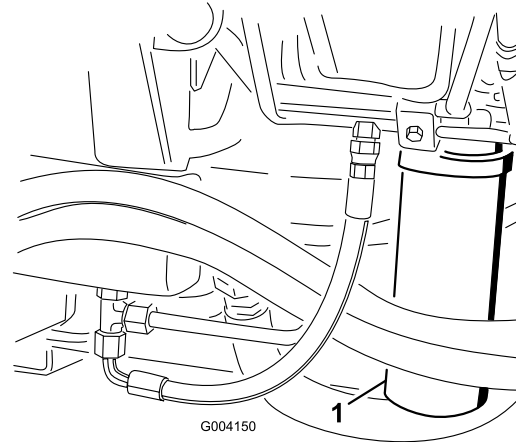
Belangrijk: Als andere filters worden gebruikt, kan de garantie van bepaalde onderdelen komen te vervallen.

1. Plaats de machine op een horizontaal oppervlak, laat de maaidekken neer, zet de motor af, stel de parkeerrem in werking en verwijder het sleuteltje uit het contact.
2. Reinig de omgeving van de plaats waar het filter wordt gemonteerd, en plaats een opvangbak onder het filter (Figuur 78) en (Figuur 79).



Figuur 78

1. Hydraulische filter



Figuur 79

1. Hydraulische filter

3. Verwijder het filter.
4. Smeer hydraulische vloeistof op de pakking van het nieuwe filter.
5. Zorg ervoor dat de plaats waar het filter wordt bevestigd, schoon is.
6. Monteer het filter met de hand totdat de pakking contact maakt en draai deze vervolgens nog een halve slag verder.
7. Herhaal deze procedure bij het andere filter.
8. Start de motor en laat deze ongeveer 2 minuten lopen om lucht uit het systeem te verwijderen.
9. Zet de motor af en controleer op olie lekkages.

Hydraulische slangen en leidingen controleren

Controleer dagelijks de hydraulische leidingen en slangen op lekkages, kinken, loszittende steunen, slijtage, loszittende aansluitingen, slijtage door weersinvloeden en de inwerking van chemicaliën. Voer alle noodzakelijke reparaties uit voordat u de machine weer in gebruik neemt.



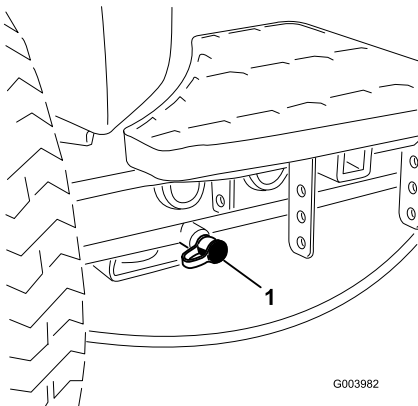
Hydraulische vloeistof die onder druk ontsnapt, kan door de huid heen dringen en letsel veroorzaken.

- Controleer of alle hydraulische slangen en leidingen in goede staat verkeren en alle hydraulische aansluitingen en verbindingstukken stevig vastzitten voordat u druk zet op het hydraulische systeem.
- Houd lichaam en handen uit de buurt van kleine lekpaten of spuitmonden waaruit onder hoge druk hydraulische vloeistof ontsnapt.
- U kunt lekken in het hydraulische systeem opsporen met behulp van karton of papier.
- Hef alle druk in het hydraulische systeem op veilige wijze op, voordat u werkzaamheden gaat verrichten aan het hydraulische systeem.
- Waarschuw onmiddellijk een arts als er hydraulische vloeistof is geïnjecteerd in de huid.

Testpoorten van het hydraulische systeem

De testpoorten van het hydraulische systeem worden gebruikt om de druk in de hydraulische circuits te testen. Neem contact op met uw plaatselijke Toro dealer als u hulp nodig heeft.

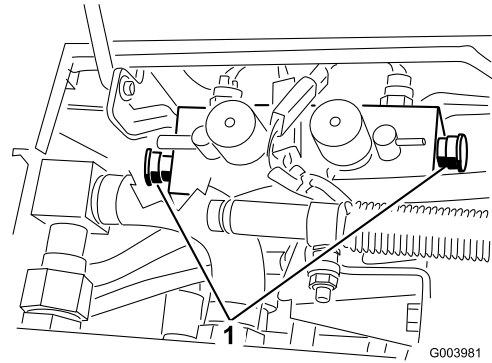
Gebruik de testpoorten op de voorste hydraulische buizen (Figuur 80) om problemen met het circuit van de tractie te verhelpen.



Figuur 80

1. Testpoort voor circuit van tractie

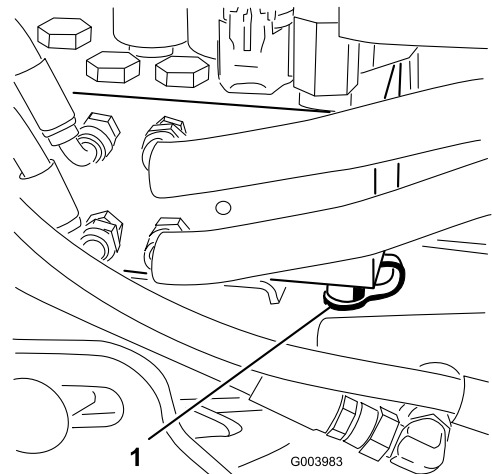
Gebruik de testpoorten op het verdeelstuk voor het maaien (Figuur 81) om problemen met het circuit voor het maaien te verhelpen.



Figuur 81

1. Testpoorten voor het circuit voor het maaien (2)

Gebruik de testpoorten op het verdeelstuk voor de lift (Figuur 82) om problemen met het circuit van de lift te verhelpen.



Figuur 82

1. Testpoort voor circuit van de lift

Onderhoud van maaidek

Maaidekken wetten



Contact met de messenkooien of andere bewegende onderdelen kan lichamelijk letsel veroorzaken.

- Houd vingers, handen of kleding uit de buurt van de messenkooien of andere bewegende onderdelen.
- Probeer de messenkooien nooit met uw handen of voeten te draaien of aan te raken terwijl de motor draait.

Opmerking: Tijdens het wetten zijn de frontmaaidekken en de achterste maaidekken tegelijk in werking.

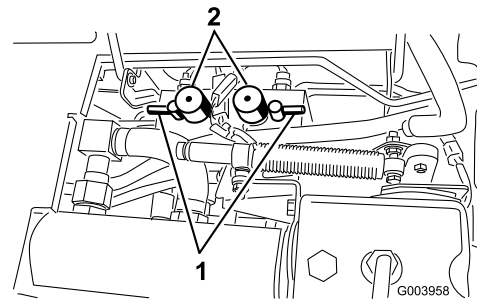
1. Plaats de machine op een horizontaal oppervlak, laat de maaidekken neer, zet de motor af, stel de parkeerrem in werking en zet de activerings-/blokkeringsknop op Blokkeren.
2. Ontgrendel de stoel en til deze omhoog zodat u bij de bedieningsorganen kunt komen.
3. Stel het contact tussen de messenkooi en de snijplaat af en zorg ervoor dat dit geschikt is voor het wetten bij alle maaidekken; zie de *Gebruikershandleiding* van het maaidek.
4. Start de motor en laat deze op een laag stationair toerental lopen.



Wanneer u het toerental van de motor tijdens het wetten verandert, kunnen de messenkooien tot stilstand komen.

- Verander nooit het motortoerental tijdens het wetten.
- Wet de messenkooien uitsluitend als de motor stationair loopt.

5. Zet beide knoppen van de toerentalregeling van de messenkooien op stand 1 (Figuur 83).



Figuur 83

1. Wethendels
2. Knoppen voor de toerentalregeling van de messenkooien

6. Kies met de voorste, achterste of beide wethendels de messenkooien die moeten worden gewet (Figuur 83).



Om lichamelijk letsel te voorkomen, dient u buiten het bereik van de maaidekken te zijn voordat u verdere werkzaamheden uitvoert.

7. Zet de maai-/hefhendel in de Maaistand en zet de activerings-/blokkeringschakelaar op Blokkeren. Zet de maai-/hefhendel naar voren om te beginnen met wetten.
8. Breng de wet-pasta aan met de borstel met de lange steel. Gebruik nooit een borstel met een korte steel.
9. Als de messenkooien blijven vastzitten of instabiel worden tijdens het wetten, moet u het toerental van de messenkooien verhogen totdat de snelheid stabiliseert. Zet daarna het toerental weer op stand 1 of de gewenste snelheid.
10. Als u de maaidekken tijdens het wetten wilt afstellen, schakelt u de messenkooien uit door de maai-/hefhendel naar achteren te bewegen; zet de activerings-/blokkeringschakelaar op Blokkeren en zet de motor af. Na de afstelling herhaalt u stappen 5 tot en met 9.
11. Herhaal deze procedure bij alle maaidekken die u wilt wetten.
12. Als u klaar bent met wetten, moet u de wethendels in de Maaistand zetten, de stoel laten zakken en alle wetpasta van de maaidekken wassen. Stel indien nodig het contact tussen de messenkooi en de snijplaat af. Zet de toerentalregeling van de messenkooien in de gewenste maaistand.

Belangrijk: Als de wetschakelaar na het wetten niet in de UIT-stand worden gezet, zullen de maaidekken niet omhoog komen of naar behoren werken.

Stalling

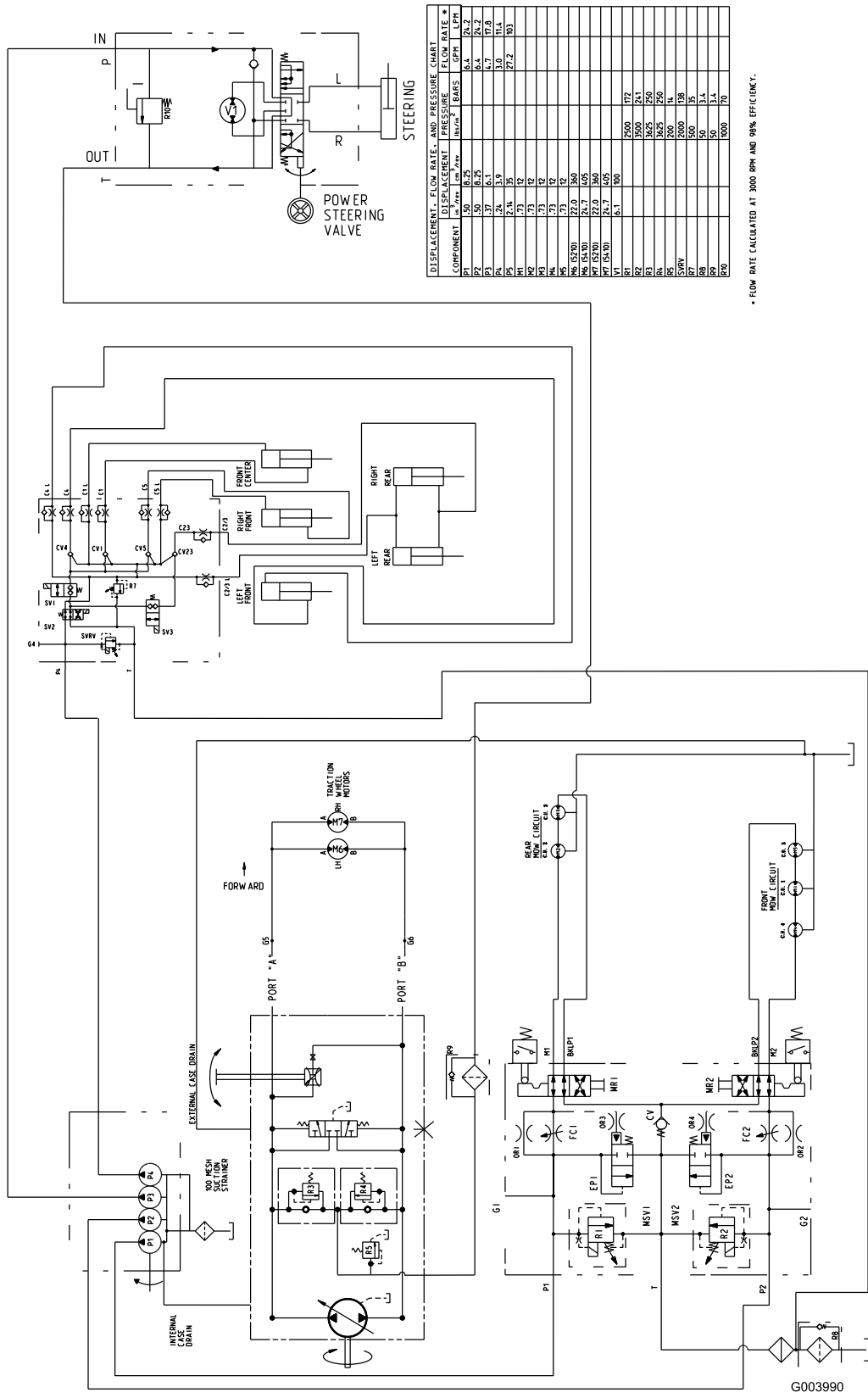
De tractie-eenheid gebruiksklaar maken

1. Reinig de tractie-eenheid, de maaidekken en de motor grondig.
2. De bandenspanning controleren. Breng alle banden op een spanning van 83 tot 103 kPa (12 tot 15 psi).
3. Controleer of alle bevestigingen vastzitten; zet ze vast indien nodig.
4. Smeer alle smeer- en draaipunten. Neem overtollig vet op.
5. Plaatsen waar de lak is bekrast, beschadigd of geroest, moeten licht geschuurd en bijgewerkt worden. Eventuele deuken in de metalen carrosserie uitdeuken.
6. Verricht de volgende onderhoudswerkzaamheden aan de accu en de kabels:
 - A. Haal de accuklemmen los van de accupolen.
 - B. Reinig de accu, de klemmen en de polen met behulp van een staalborstel en een oplossing van zuiveringszout (natriumbicarbonaat).
 - C. Smeer een dun laagje Grafo 112X-vet (Toro onderdeelnr. 505-47) of petrolatum op de kabelklemmen en de accupolen om corrosie te voorkomen.
 - D. Laad de accu om de 60 dagen 24 uur lang op om loodsulfatie van de accu te voorkomen.
9. Zorg ervoor dat het luchtfilter grondig worden gereinigd en een onderhoudsbeurt krijgt.
10. Plak de luchtfilterinlaat en de uitlaat af met weerbestendige tape.
11. Controleer de antivriesbescherming en vul zoveel bij als nodig is met het oog op de plaatselijk te verwachten minimumtemperatuur.

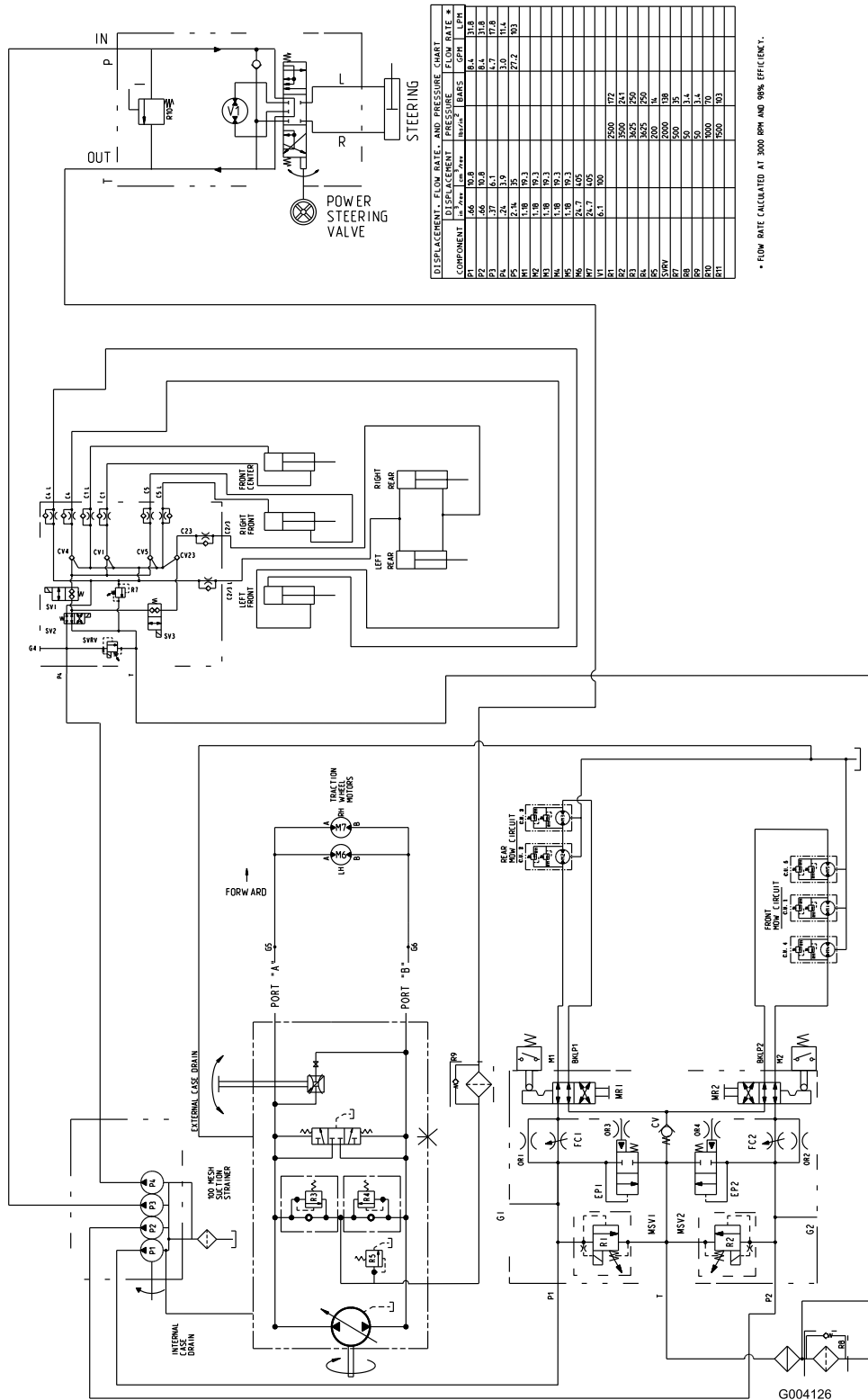
De motor gebruiksklaar maken

1. Tap de motorolie af uit het carter en plaats de aftapplug weer terug.
2. Verwijder het oliefilter en gooi het weg. Plaats een nieuw oliefilter.
3. Vul het oliecarter met de aangegeven hoeveelheid motorolie.
4. Start de motor en laat deze ongeveer twee minuten stationair lopen.
5. Zet de motor af.
6. Tap alle brandstof goed af uit de brandstoftank, de brandstofleidingen en het brandstoffilter/waterafscheider.
7. Spoel de brandstoftank om met verse, schone dieselbrandstof.
8. Zet alle onderdelen van het brandstofsysteem weer goed vast.

Schema's

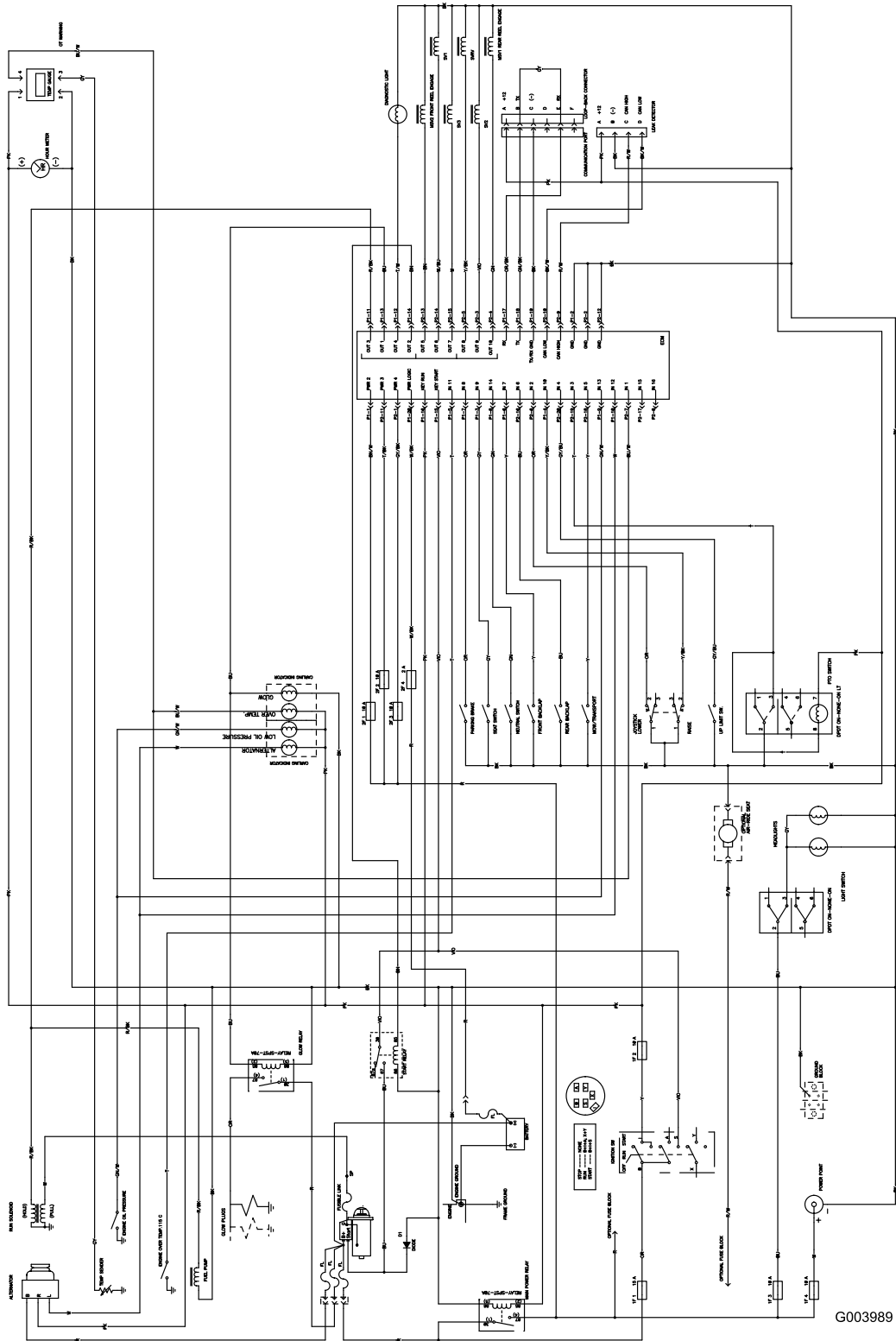


Hydraulic schema, Model 5210 & 5410 (Rev. A)



COMPONENT	DISPLACEMENT		FLOW RATE	
	cm ³ /rev	in ³ /rev	liters/min	gpm
P1	10.0	0.61	10.0	0.61
P2	1.66	0.102	1.66	0.102
P3	1.37	0.084	1.37	0.084
P4	2.4	0.147	2.4	0.147
P5	1.9	0.118	1.9	0.118
P6	1.9	0.118	1.9	0.118
P7	1.9	0.118	1.9	0.118
P8	1.9	0.118	1.9	0.118
P9	1.9	0.118	1.9	0.118
P10	1.9	0.118	1.9	0.118
P11	1.9	0.118	1.9	0.118
P12	1.9	0.118	1.9	0.118
P13	1.9	0.118	1.9	0.118
P14	1.9	0.118	1.9	0.118
P15	1.9	0.118	1.9	0.118
P16	1.9	0.118	1.9	0.118
P17	1.9	0.118	1.9	0.118
P18	1.9	0.118	1.9	0.118
P19	1.9	0.118	1.9	0.118
P20	1.9	0.118	1.9	0.118
P21	1.9	0.118	1.9	0.118
P22	1.9	0.118	1.9	0.118
P23	1.9	0.118	1.9	0.118
P24	1.9	0.118	1.9	0.118
P25	1.9	0.118	1.9	0.118
P26	1.9	0.118	1.9	0.118
P27	1.9	0.118	1.9	0.118
P28	1.9	0.118	1.9	0.118
P29	1.9	0.118	1.9	0.118
P30	1.9	0.118	1.9	0.118
P31	1.9	0.118	1.9	0.118
P32	1.9	0.118	1.9	0.118
P33	1.9	0.118	1.9	0.118
P34	1.9	0.118	1.9	0.118
P35	1.9	0.118	1.9	0.118
P36	1.9	0.118	1.9	0.118
P37	1.9	0.118	1.9	0.118
P38	1.9	0.118	1.9	0.118
P39	1.9	0.118	1.9	0.118
P40	1.9	0.118	1.9	0.118
P41	1.9	0.118	1.9	0.118
P42	1.9	0.118	1.9	0.118
P43	1.9	0.118	1.9	0.118
P44	1.9	0.118	1.9	0.118
P45	1.9	0.118	1.9	0.118
P46	1.9	0.118	1.9	0.118
P47	1.9	0.118	1.9	0.118
P48	1.9	0.118	1.9	0.118
P49	1.9	0.118	1.9	0.118
P50	1.9	0.118	1.9	0.118
P51	1.9	0.118	1.9	0.118
P52	1.9	0.118	1.9	0.118
P53	1.9	0.118	1.9	0.118
P54	1.9	0.118	1.9	0.118
P55	1.9	0.118	1.9	0.118
P56	1.9	0.118	1.9	0.118
P57	1.9	0.118	1.9	0.118
P58	1.9	0.118	1.9	0.118
P59	1.9	0.118	1.9	0.118
P60	1.9	0.118	1.9	0.118
P61	1.9	0.118	1.9	0.118
P62	1.9	0.118	1.9	0.118
P63	1.9	0.118	1.9	0.118
P64	1.9	0.118	1.9	0.118
P65	1.9	0.118	1.9	0.118
P66	1.9	0.118	1.9	0.118
P67	1.9	0.118	1.9	0.118
P68	1.9	0.118	1.9	0.118
P69	1.9	0.118	1.9	0.118
P70	1.9	0.118	1.9	0.118
P71	1.9	0.118	1.9	0.118
P72	1.9	0.118	1.9	0.118
P73	1.9	0.118	1.9	0.118
P74	1.9	0.118	1.9	0.118
P75	1.9	0.118	1.9	0.118
P76	1.9	0.118	1.9	0.118
P77	1.9	0.118	1.9	0.118
P78	1.9	0.118	1.9	0.118
P79	1.9	0.118	1.9	0.118
P80	1.9	0.118	1.9	0.118
P81	1.9	0.118	1.9	0.118
P82	1.9	0.118	1.9	0.118
P83	1.9	0.118	1.9	0.118
P84	1.9	0.118	1.9	0.118
P85	1.9	0.118	1.9	0.118
P86	1.9	0.118	1.9	0.118
P87	1.9	0.118	1.9	0.118
P88	1.9	0.118	1.9	0.118
P89	1.9	0.118	1.9	0.118
P90	1.9	0.118	1.9	0.118
P91	1.9	0.118	1.9	0.118
P92	1.9	0.118	1.9	0.118
P93	1.9	0.118	1.9	0.118
P94	1.9	0.118	1.9	0.118
P95	1.9	0.118	1.9	0.118
P96	1.9	0.118	1.9	0.118
P97	1.9	0.118	1.9	0.118
P98	1.9	0.118	1.9	0.118
P99	1.9	0.118	1.9	0.118
P100	1.9	0.118	1.9	0.118

* FLOW RATE CALCULATED AT 3000 RPM AND 98% EFFICIENCY.



G003989

Elektrisch schema (Rev. -)



De TORO Algemene Garantievoorwaarden voor Producten 2 jaar garantie

Voorwaarden en producten waarvoor de garantie geldt

The Toro Company en de hieraan aangesloten onderneming, Toro Warranty Company, bieden krachtens een overeenkomst tussen beide ondernemingen gezamenlijk de garantie dat uw Toro-product (hierna: het "Product") gedurende twee jaar of 1500 bedrijfsuren* vrij van materiaalgebreken of fabricagefouten is, met dien verstande dat hierbij de kortste periode moet worden aangehouden. Deze garantie geldt voor alle producten met uitzondering van beluchters (zie de afzonderlijke garantieverklaringen voor deze producten). In een geval waarin de garantie van toepassing is, zullen wij het Product kosteloos repareren en ook niet de kosten van diagnose, arbeid, onderdelen en transport in rekening brengen. De garantie gaat in op de datum waarop het Product is geleverd aan de oorspronkelijke koper.

* Product uitgerust met urenteller

Aanwijzingen voor aanvraag van garantieservice

U dient contact op te nemen met de Distributeur of Erkende Dealer bij wie u het Product heeft gekocht, zodra u denkt dat er sprake is van een geval waarop de garantie van toepassing is. Als het u moeite kost een Distributeur of Erkende Dealer te vinden of u vragen over rechten of plichten uit hoofde van de garantie heeft, kunt u contact met ons opnemen op:

Toro Commercial Products Service Department
Toro Warranty Company
8111 Lyndale Avenue South
Bloomington, MN 55420-1196
952-888-8801
E-mail: commercial.warranty@toro.com

Plichten van de eigenaar

Als eigenaar van het Product bent u verantwoordelijk voor de vereiste onderhouds- en afstelwerkzaamheden die worden vermeld in de *Gebruikershandleiding*. Indien u nalaat de vereiste onderhouds- en afstelwerkzaamheden uit te voeren, kan dit aanleiding zijn een aanspraak op garantie af te wijzen.

Zaken en gevallen die niet onder de garantie vallen

Niet alle storingen of defecten van het product die plaatsvinden tijdens de garantieperiode zijn materiaalgebreken of fabricagefouten. Buiten deze garantie vallen:

- Defecten als gevolg van het gebruik van andere dan originele Toro-onderdelen, of als gevolg van de montage en gebruik van additionele, gewijzigde of niet van Toro afkomstige accessoires en producten. De fabrikant van deze artikelen kan een afzonderlijke garantie verstrekken.
- Defecten als gevolg van nalatigheid om aanbevolen onderhouds- en/of afstelwerkzaamheden te verrichten. Als uw Toro-product niet op de aanbevolen wijze wordt onderhouden volgens de instructies in de *Gebruikershandleiding*, kan dit ertoe leiden dat een garantieaanspraak wordt afgewezen.
- Defecten als gevolg van verkeerd, achteloos of roekeloos gebruik van het Product.
- Onderdelen die onderhevig zijn aan slijtage door gebruik, tenzij deze gebreken vertonen. Voorbeelden van onderdelen die slijten of worden verbruikt tijdens een normaal gebruik van het Product zijn onder meer, maar niet uitsluitend, remblokken en remvoeringen, koppelingsvoeringen, maaimessen, messenkooien, snijplaten, pennen, bougies, zwenkwielen, banden, filters, drijfriemen en sommige onderdelen van spuitmachines zoals membranen, spuitdoppen, afsluitkleppen, enz.
- Defecten veroorzaakt door externe invloeden. Externe invloeden zijn onder meer, maar niet uitsluitend, weersomstandigheden, wijze van opslag, verontreiniging, gebruik van niet-goedgekeurde koelvloeistoffen, smeermiddelen, additieven, meststoffen, water, chemicaliën, enz.

Andere landen dan de VS of Canada

Kopers van Toro-producten die zijn geëxporteerd uit de Verenigde Staten of Canada, moeten contact opnemen met hun Toro Distributeur (Dealer) voor de garantievoorwaarde die in hun land, provincie of staat van toepassing is. Als u om een of andere reden ontevreden bent over de service van uw Distributeur of moeilijk informatie over de garantie kunt krijgen, verzoeken wij u contact op te nemen met de Toro-importeur.

- Normale geluidssterkte, trillingen, slijtage en achteruitgang.
- Normale slijtage omvat, maar niet uitsluitend, schade aan stoelen als gevolg van slijtage of afschuring, afgebladderde verfoppervlakken, beschadigde stickers, krassen op ruiten, enz.

Onderdelen

Garantie wordt verleend op onderdelen die moeten worden vervangen in het kader van het vereiste onderhoud, gedurende de garantieperiode tot hun geplande vervanging. Een onderdeel dat uit hoofde van de garantie is vervangen, komt voor de duur van de oorspronkelijke productgarantie in aanmerking voor de garantie en wordt eigendom van Toro. Toro beslist in laatste instantie of een onderdeel of een groep van onderdelen wordt gerepareerd of vervangen. Toro mag voor garantiereparaties in de fabriek gereviseerde onderdelen gebruiken.

Opmerking met betrekking tot de garantie op semi-tractieaccu's:

Semi-tractieaccu's hebben een specifiek totaal aantal kilowatt-uren die zij tijdens hun levensduur kunnen leveren. De wijze waarop zij worden gebruikt, opgeladen en onderhouden kan hun levensduur verlengen of bekorten. Als de accu's in dit product worden gebruikt, zal hun bruikbaarheid tussen de oplaadintervallen langzaam verminderen totdat zij volledig uitgeput zijn. Vervanging van een accu die is uitgeput als gevolg van normaal gebruik, is de verantwoordelijkheid van de eigenaar van het product. Een accu moet soms tijdens de normale garantieperiode op kosten van de eigenaar worden vervangen.

Onderhoud op kosten van de eigenaar

Motorcontroles, smering, reiniging en polijsten, vervanging van filters, verversing van koelvloeistof en uitvoering van aanbevolen onderhoud zijn een aantal van de normale servicewerkzaamheden aan Toro-producten waarvan de kosten moeten worden gedragen door de eigenaar.

Algemene voorwaarden

Op grond van deze garanties mogen reparaties uitsluitend worden uitgevoerd door een Erkende Toro Distributeur of Dealer.

The Toro Company en de Toro Warranty Company zijn niet aansprakelijk voor indirecte of bijkomende schade of gevolg in samenhang met het gebruik van de Toro-producten die onder deze garantie vallen, inclusief de kosten of uitgaven voor de levering van vervangen materiaal of diensten gedurende een redelijke periode van onbruikbaarheid of buitengebruikstelling tijdens de uitvoering van reparatiewerkzaamheden op grond van deze garantie. Met uitzondering van de emissie waarnaar hieronder, indien van toepassing, wordt verwezen, bestaat er geen andere expliciete garantie. Alle impliciete garanties van verkoopbaarheid of geschiktheid voor gebruik zijn beperkt tot de duur van deze expliciete garantie.

Sommige landen staan uitsluitingen van bijkomende schade of gevolg of beperkingen op de duur van de impliciete garantie niet toe, zodat bovengenoemde uitsluitingen en beperkingen in uw geval mogelijk niet van toepassing zijn. Deze garantie geeft u specifieke rechten; daarnaast kunt u beschikken over andere rechten die per land kunnen verschillen.

Opmerking met betrekking tot de garantie op de motor:

Het emissie op uw Product kan vallen onder de dekking van een afzonderlijke garantie die tegemoetkomen aan de eisen van de Amerikaanse Environmental Protection Agency (EPA) en/of de California Air Resources Board (CARB). De beperkingen van de bedrijfsuren die hierboven zijn genoemd, gelden niet voor de garantie op het emissie. Zie de garantieverklaring voor het emissiecontrolestelsel in de *Gebruikershandleiding* of in het documentatiemateriaal van de fabrikant van de motor voor nadere bijzonderheden.