



Count on it.

Gebruikershandleiding

Workman® 3200 & 4200

Bedrijfsvoertuig met vloeistofgekoelde benzinemotor

Modelnr.: 07360—Serienr.: 280000001 en hoger

Modelnr.: 07361—Serienr.: 280000001 en hoger

Modelnr.: 07361TC—Serienr.: 280000001 en hoger

Modelnr.: 07365—Serienr.: 280000001 en hoger

Inleiding

Waarschuwing

CALIFORNIË

Proposition 65 Waarschuwing

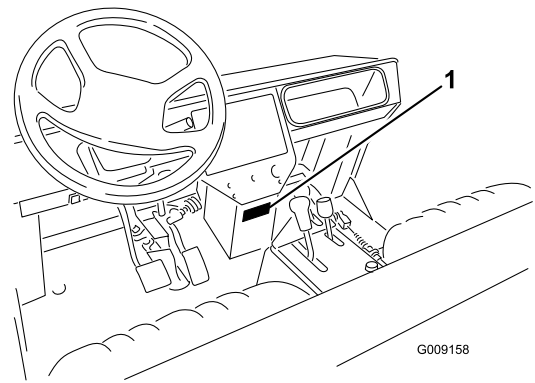
De uitlaatgassen van de motor van dit product bevatten chemische stoffen waarvan bekend is dat ze kanker, geboortefwijkingen of andere schade aan de voortplantingsorganen kunnen veroorzaken.

Belangrijk: De motor van dit product is niet uitgerust met een vonkenvanger. Als het voertuig wordt gebruikt in een bosgebied of op een met dicht struikgewas of gras begroeid terrein zoals omschreven in CPRC 4126, handelt de bestuurder in strijd met de bepalingen van de Wet op de Openbare Hulpbronnen (Public Resources Code), Afdeling 4442, van de Staat Californië. In andere landen of staten kunnen soortgelijke wetten van kracht zijn.

Lees deze handleiding zorgvuldig, zodat u weet hoe u het voertuig op de juiste wijze kunt gebruiken en onderhouden en letsel en schade aan het voertuig kunt voorkomen. U bent verantwoordelijk voor het juiste en veilige gebruik van het voertuig.

U kunt rechtstreeks met Toro op www.Toro.com contact opnemen om informatie over producten en accessoires te verkrijgen, een dealer te vinden of uw product te registreren.

Als u service, originele Toro-onderdelen of aanvullende informatie nodig hebt, kunt u contact opnemen met een erkende Service Dealer of met de klantenservice van Toro. U dient hierbij altijd het modelnummer en het serienummer van het product te vermelden. De locatie van het plaatje met het modelnummer en het serienummer van het product is aangegeven op Figuur 1. U kunt de nummers noteren in de ruimte hieronder.



Figuur 1

1. Plaats van modelnummer en serienummer

Modelnr.: _____

Serienr.: _____

Deze handleiding noemt een aantal mogelijke gevaren en bevat een aantal veiligheidsberichten (Figuur 2) met de volgende veiligheidssymbolen, die duiden op een gevaarlijke situatie die zwaar lichamelijk letsel of de dood tot gevolg kan hebben wanneer de veiligheidsvoorschriften niet in acht worden genomen.



Figuur 2

1. Veiligheidssymbool

Er worden in deze handleiding nog twee woorden gebruikt om uw aandacht op bijzondere informatie te vestigen. **Belangrijk** attendeert u op bijzondere technische informatie en **Opmerking** duidt algemene informatie aan die bijzondere aandacht verdient.

Inhoud

Inleiding.....	2
Veiligheid	4
Veilige bediening	4
Verantwoordelijkheden van de bedrijfsleiding.....	4
Vóór het gebruik	4
Tijdens het gebruik.....	5
Onderhoud	6
Geluidsdruk	7
Trillingsniveau	7
Veiligheids- en instructiestickers	8

Montage.....	13	Lagers en lagerbussen smeren	43
1 Plaats de achterspatschermen.....	13	Onderhoud motor.....	44
2 Plaats de wielen.....	14	Algemeen onderhoud van het luchtfilter.....	44
3 Plaats het stuurwiel	15	Onderhoud van het luchtfilter.....	44
4 Plaats de voorspatschermen.....	15	Motorolie verversen en filter vervangen	45
5 Rolbeugel monteren.....	16	Bougies vervangen	45
6 De accu vullen en opladen.....	16	Onderhoud brandstofsysteem	46
7 Verwijdering van complete laadbak.....	18	Brandstofsysteem.....	46
8 Plaats de complete laadbak terug.....	18	Onderhoud elektrisch systeem.....	47
Algemeen overzicht van de machine.....	20	Zekeringen.....	47
Bedieningsorganen.....	20	Het voertuig starten met de startkabel	47
Specificaties.....	23	Accu-onderhoud	48
Werktuigen/ Accessoires.....	23	Onderhoud aandrijfsysteem.....	48
Gebruiksaanwijzing.....	24	De olie van het voordifferentieel	
Carteroliepeil controleren.....	24	verversen.....	48
De brandstoftank vullen	25	Cruisecontrol inspecteren.....	48
Het koelsysteem controleren.....	26	Kabels van het schakelmechanisme	
Transaxle-olie/Hydraulische vloeistof		afstellen.....	49
controleren.....	26	Kabel voor Hoog–Laag afstellen.....	49
De olie van het voordifferentieel		Kabel van differentieelgrendel afstellen.....	49
controleren.....	27	De banden controleren.....	49
Torsie van wielmoeren controleren	27	Toespoor voorwiel.....	49
Bandenspanning controleren	27	Onderhoud koelsysteem.....	51
De remvloeistof controleren.....	28	Vuil verwijderen uit het koelsysteem van de	
Spanning van ventilatorriem controleren	28	motor.....	51
Controle vóór het gebruik.....	28	Motorkoelvloeistof verversen	51
Motor starten	29	Onderhouden remmen.....	52
Rijden met het voertuig.....	29	De remmen controleren	52
Het voertuig tot stilstand brengen	29	Onderhoud riemen.....	53
De motor afzetten	30	Riemen afstellen	53
Nieuw voertuig inrijden	30	Onderhoud bedieningsysteem	54
Veiligheidssysteem controleren.....	30	Gaspedaal afstellen.....	54
Gebruikseigenschappen	30	Rempedaal afstellen.....	54
Passagiers	31	Koppelingspedaal afstellen	55
Snelheid	32	Parkeerrem afstellen	56
Bochten	32	Onderhoud hydraulisch systeem	57
Remmen.....	32	Transaxle-olie/Hydraulische vloeistof	
Omslaan.....	33	verversen.....	57
Hellingen	33	Hydraulische filter vervangen.....	57
Laden en storten.....	34	Hydraulische zeef reinigen	57
Differentieelgrendel gebruiken	35	Bak ophalen in noodgevallen	58
Vierwielaandrijving.....	35	Stalling	60
Transport van het voertuig.....	35	Opslag van de accu	60
Het voertuig slepen	35	Schema's	61
Een aanhangwagen trekken	36		
Hydraulische bediening	36		
Onderhoud	39		
Aanbevolen onderhoudsschema	39		
Onderhoudsschema	40		
Gebruik in zware omstandigheden.....	40		
Procedures voorafgaande aan onderhoud.....	41		
De laadbakbeveiliging gebruiken.....	41		
Het voertuig opkrikken.....	42		
Smering.....	43		

Veiligheid

De TORO WORKMAN voldoet aan de vereisten van SAE J2258.

Bedrijfsleiding, bestuurders en onderhoudsmonteurs moeten op de hoogte zijn van de volgende normen en publicaties: (dit materiaal is verkrijgbaar op het aangegeven adres).

- Code voor Brandbare en Explosieve Vloeistoffen:
ANSI/NFPA 30
- National Fire Protection Association:
ANSI/NFPA #505; Powered Industrial Trucks
ADRES:
National Fire Prevention Association
Barrymarch Park
Quincy, Massachusetts 02269 VS
- ANSI/ASME B56.8 Personal Burden Carriers
ADRES:
American National Standards Institute, Inc.
1430 Broadway
New York, New York 10018 VS
- ANSI/UL 558; Internal Combustion Engine
Powered Industrial Trucks
ADRES voor vrachtwagens:
American National Standards Institute, Inc.
1430 Broadway
New York, New York 10018 VS
OF
Underwriters Laboratories
333 Pfingsten Road
Northbrook, Illinois 60062 VS.

Veilige bediening



De Workman is geen wegvoertuig en is niet ontworpen, uitgerust of gebouwd voor gebruik op de openbare weg.

De Workman is ontwikkeld en getest om veiligheid bij het gebruik te bieden, met dien verstande dat het voertuig correct moet worden gebruikt en onderhouden. Hoewel risicobeheersing en ongevallenpreventie deels

afhankelijk zijn van het ontwerp en de constructie van het voertuig, zijn eerdergenoemde factoren ook afhankelijk van de oplettendheid, zorgvuldigheid en een goede training van het personeel dat is belast met het gebruik, onderhoud en opslag van het voertuig. Onjuist gebruik of onderhoud van het voertuig kan lichamelijk of dodelijk letsel veroorzaken.

De Workman is een gespecialiseerd bedrijfsvoertuig dat niet is ontworpen voor gebruik op de openbare weg. Rijden met en bedienen van dit voertuig is anders dan een passagiersvoertuig of een vrachtwagen. Gun uzelf dus tijd om vertrouwd te raken met de Workman.

Niet alle werktuigen die kunnen worden gekoppeld aan de Workman, worden in deze handleiding beschreven. Raadpleeg de specifieke *gebruikershandleiding* die is geleverd bij het desbetreffende werktuig, voor aanvullende veiligheidsinstructies. **Lees deze handleidingen.**

Om het risico op letsel of dood te verminderen, dient u de volgende veiligheidsinstructies in acht te nemen:

Verantwoordelijkheden van de bedrijfsleiding

- Zorg ervoor dat de bestuurders grondig zijn getraind en bekend zijn met de gebruikershandleiding en alle stickers op het voertuig.
- Zorg voor speciale procedures en bedrijfsregels voor ongewone werksomstandigheden (bijvoorbeeld hellingen die te steil zijn voor het voertuig). Gebruik de 3e/Hoog-vergrendelschakelaar als een hoge snelheid de veiligheid in gevaar kan brengen of kan leiden tot verkeerd gebruik van het voertuig.

Vóór het gebruik

- U mag het voertuig pas in gebruik nemen, nadat u deze handleiding hebt gelezen en de inhoud ervan hebt begrepen. U kunt een nieuwe handleiding onder vermelding van het volledige modelnummer en serienummer bestellen bij: The Toro® Company, 8111 Lyndale Avenue South, Minneapolis, Minnesota 55420, VS.
- Laat kinderen **nooit** het voertuig besturen. Laat volwassenen het voertuig **nooit** bedienen zonder hun eerst een grondige instructie te geven. Dit voertuig mag uitsluitend worden gebruikt door getrainde en bevoegde personen. Alle bestuurders moeten lichamelijk en geestelijk in staat zijn het voertuig te besturen.

- Dit voertuig is **uitsluitend** bedoeld voor het vervoer van de bestuurder en **één passagier** in de stoel die de fabrikant heeft geleverd. Vervoer **nooit** meer dan één passagier op dit voertuig.
- Bestuur het voertuig **nooit** als u onder invloed van drugs of alcohol verkeert.
- Zorg ervoor dat u vertrouwd raakt met de bedieningsorganen en weet hoe u de motor snel kunt stoppen.
- Zorg ervoor dat alle veiligheidsschermen, veiligheidsvoorzieningen en stickers op hun plaats zitten. Als veiligheidsschermen, veiligheidsvoorzieningen of stickers in slechte staat verkeren, onleesbaar zijn of beschadigd raken, moet u deze herstellen of vervangen, voordat u het voertuig gaat gebruiken.
- Draag altijd stevige schoenen. Draag geen sandalen, tennisschoenen of gym schoenen als u het voertuig gebruikt. Draag geen losse kleding of sieraden die kunnen worden gegrepen door bewegende onderdelen en lichamelijk letsel kunnen veroorzaken.
- Het verdient aanbeveling veiligheidsschoenen en een lange broek te dragen. Dit is verplicht op grond van diverse plaatselijke veiligheidsvoorschriften en verzekeringsbepalingen.
- Houd iedereen, met name kinderen en huisdieren, weg uit het werkgebied.
- Voordat u het voertuig gebruikt, dient u altijd alle onderdelen van het voertuig of eventuele werktuigen te controleren. Als er iets niet in orde is, **mag u het voertuig niet verder gebruiken**. Zorg ervoor dat het probleem is verholpen voordat u het voertuig of het werktuig weer gaat gebruiken.
- Benzine is uiterst ontvlambaar. Wees daarom voorzichtig als u ermee omgaat.
 - Gebruik een goedgekeurde brandstofcontainer.
 - Verwijder nooit de dop van de brandstoftank wanneer de motor loopt of heet is.
 - Rook nooit als u omgaat met brandstof.
 - Vul de brandstoftank tot ongeveer 2,5 cm vanaf de bovenkant van de tank (de onderkant van de vulbuis). Doe dit in de openlucht. Niet te vol vullen.
 - Neem eventueel gemorste brandstof op.
- Bedien het voertuig uitsluitend buitenshuis of in een goed geventileerde ruimte.
- Gebruik uitsluitend een goedgekeurd vat of blik, dat niet van metaal is vervaardigd. Als gevolg van statische ontlading kunnen brandstofdampen in

een ongeaard brandstofvat tot ontbranding komen. Voordat u het brandstofvat vult, moet u dit uit de laadbak van het voertuig halen en op enige afstand van het voertuig op de grond plaatsen. Zorg ervoor dat de vulpijp tijdens het vullen voortdurend in contact met het vat is. Verwijder werktuigen uit de laadbak voordat u het vat vult.

- Controleer elke dag of de interlockschakelaars goed functioneren. Als een schakelaar defect is, moet u deze vervangen voordat u het voertuig gebruikt. Vervang om de twee jaar de interlockschakelaars van het veiligheidssysteem, ongeacht of ze wel of niet naar behoren functioneren.

Tijdens het gebruik

- De bestuurder en de passagier moeten de veiligheidsgordels gebruiken en op de stoel blijven zitten als het voertuig in beweging is. De bestuurder moet indien mogelijk het stuurwiel met beide handen vasthouden en de passagier moet de aangebrachte handgrepen gebruiken. Houd uw armen en benen te allen tijde binnen het voertuig. Vervoer nooit passagiers in de bak of op de werktuigen. Denk eraan dat uw passagier niet altijd weet wanneer u gaat remmen of een bocht gaat maken, en wellicht daarop niet is voorbereid.
- Let erop dat u het voertuig niet te zwaar belaaft. Het naamplaatje (midden onder het dashboard) geeft het maximumgewicht voor het voertuig aan. U mag de werktuigen nooit te zwaar beladen of het maximaal toelaatbare totaalgewicht van het voertuig overschrijden.
- Als u de motor start:
 - Neem plaats op de bestuurdersstoel en stel de parkeerrem in werking.
 - Schakel de aftakas (indien aanwezig) uit en zet de gashendel (indien aanwezig) op UIT.
 - Controleer of de hydraulische hefhendel in de middelste stand staat.
 - Zet de schakelhendel in de neutraalstand en trap het koppelingspedaal in.
 - Houd uw voet van het gaspedaal.
 - Draai het contactsleuteltje op START.
- Let goed op als u de machine gebruikt. Als het voertuig niet veilig wordt gebruikt, kan dit leiden tot een ongeluk, omkiepen van het voertuig en ernstig lichamelijk of dodelijk letsel. Rij voorzichtig. U kunt op de volgende manieren voorkomen dat het voertuig omkiept of dat u de controle over het voertuig verliest:

- Ga zeer voorzichtig te werk, verminder uw snelheid en blijf op een veilige afstand van zandkuilen, greppels, sloten, hellingen en onbekend terrein of terrein waarvan de bodemomstandigheden of het reliëf abrupte veranderingen vertonen.
- Let op kuilen of andere verborgen gevaren.
- Ga zeer voorzichtig te werk als u op een steile helling werkt. In normale omstandigheden moet u een helling in een rechte lijn op- en afrijden. Verminder de snelheid als u een scherpe bocht maakt of draait op een helling. Draai indien mogelijk nooit op een helling.
- Wees extra voorzichtig als u het voertuig gebruikt op een nat oppervlak, bij hogere snelheden of zwaar belast is. De stoptijd zal groter zijn als het voertuig zwaar belast is. Schakel naar een lagere versnelling voordat u een helling op- of afrijdt.
- Als u de bak laadt, moet u de lading gelijkmatig verdelen. Wees extra voorzichtig als de lading uitsteekt buiten het voertuig/de laadbak. Rij extra voorzichtig als u een uit-middelpuntige lading vervoert die niet kan worden gecentreerd. Zorg ervoor dat de lading in evenwicht is en goed vastzit om te voorkomen dat deze gaat schuiven.
- Vermijd plotseling stoppen en starten. Zet het voertuig niet van de achteruitstand in de vooruitstand of van de vooruitstand in de achteruitstand voordat het voertuig volledig tot stilstand is gekomen.
- Maak geen scherpe bochten en vermijd abrupte manoeuvres of andere riskante handelingen tijdens het rijden, waardoor u de controle over het voertuig kunt verliezen.
- Passeer een voertuig dat in dezelfde richting rijdt, nooit op een kruising, een onoverzichtelijk punt of andere gevaarlijke plaatsen.
- Als u de lading stort, mag u niemand achter het voertuig laten staan en moet u voorkomen dat iemand de lading op zijn voeten krijgt. Als u de grendels van de achterlaadklep losmaakt, moet u naast de laadbak staan, niet daarachter.
- Houd alle omstanders op een afstand. Voordat u achteruitrijdt, moet u achterom kijken om er zeker van te zijn dat er zich niemand achter het voertuig bevindt. Rij langzaam achteruit.
- Let op het verkeer als u in de buurt van een weg werkt of deze oversteekt. Verleen altijd voorrang aan voetgangers en andere voertuigen. Dit voertuig is niet bestemd voor gebruik op de openbare weg. Geef altijd aan dat u afslaat, of stop tijds zodat anderen weten wat u gaat doen. Houd u aan alle verkeersregels en verkeersvoorschriften.
- Blijf altijd met het voertuig uit de buurt van een omgeving waar zich stof of dampen in de lucht bevinden die tot explosie kunnen komen. De elektrische en uitlaatsystemen van het voertuig kunnen vonken veroorzaken waardoor explosief materiaal tot ontbranding kan komen.
- Kijk altijd goed uit en vermijd laag overhangende objecten, zoals boomtakken, deurposten en voetgangersbruggen, enz. Let erop dat u voldoende ruimte boven uw hoofd heeft, zodat het voertuig zonder problemen kan passeren en uw hoofd niets raakt.
- Als u niet zeker weet of u het voertuig veilig kunt gebruiken, moet u **OPHOUDEN MET WERKEN** en contact opnemen met de bedrijfsleiding.
- Raak de motor, de transaxle, de radiator, de geluiddemper of het verdeelstuk van de geluiddemper niet aan als de motor loopt of direct nadat u deze heeft afgezet. Deze kunnen heet zijn en brandwonden veroorzaken.
- Als het voertuig abnormaal trilt, moet u onmiddellijk stoppen, de motor afzetten, wachten tot alle bewegende delen tot stilstand zijn gekomen en het voertuig op beschadigingen controleren. Repareer alle schade voordat u de machine weer in gebruik neemt.
- Voordat u de bestuurdersstoel verlaat:
 - Breng het voertuig tot stilstand.
 - Laat de laadbak neer.
 - Zet de motor af en wacht totdat alle bewegende delen tot stilstand zijn gekomen.
 - Stel de parkeerrem in werking.
 - Haal het sleuteltje uit het contact.

Onderhoud

- Voordat u onderhoudswerkzaamheden aan het voertuig verricht of deze afstelt, moet u de motor afzetten, de parkeerrem in werking stellen en het sleuteltje uit het contact verwijderen om te voorkomen dat de motor per ongeluk wordt gestart.
- Werk nooit onder een opgehaalde bak zonder dat u de laadbakbeveiliging hebt geplaatst op de volledige uitgetrokken cilinderstang.
- Zorg ervoor dat alle aansluitstukken van de hydraulische leidingen vastzitten en alle hydraulische

slangen en leidingen in goede staat verkeren voordat u druk zet op het hydraulische systeem.

- Houd lichaam en handen uit de buurt van kleine lekpaten of spuitmonden waaruit onder hoge druk hydraulische vloeistof ontsnapt. U kunt lekken in het hydraulische systeem opsporen met behulp van karton of papier. Doe dit niet met uw handen. Hydraulische vloeistof die onder druk ontsnapt, kan voldoende kracht hebben om door de huid heen te dringen, en letsel veroorzaken. Vloeistof die in de huid is geïnjecteerd, dient binnen enkele uren operatief te worden verwijderd door een arts die bekend is met deze vorm van verwondingen, omdat anders gangreen kan ontstaan.
- Alvorens het hydraulische systeem los te koppelen of werkzaamheden daaraan te verrichten, moet u alle druk in het systeem opheffen. Dit doet u door de motor af te zetten, de stortklep van ophalen naar neerlaten te draaien en/of de laadbak en werktuigen neer te laten. Zet de hendel voor de hydraulische afstandsbediening op FLOAT. Als de bak in de opgehaalde stand moet blijven, dient u deze vast te zetten met de laadbakbeveiliging.
- Om het voertuig in goede conditie te houden, moet u ervoor zorgen dat alle moeren, bouten en schroeven goed zijn vastgedraaid.
- Om het risico van brand te verminderen, moet u de omgeving van de motor vrij van overtollig vet, gras, bladeren en aangekoekt vuil houden.
- Als de motor moet lopen om onderhouds- of afstelwerkzaamheden uit te voeren, moet u uw kleding, handen, voeten en andere lichaamsdelen uit de buurt van de motor en bewegende delen houden. Houd iedereen op afstand.
- Voorkom dat de motor het maximaal toelaatbare toerental overschrijdt, doordat de instellingen van de motor zijn veranderd. Het maximale motortoerental is 3650 tpm. Ten behoeve van de veiligheid en een nauwkeurige afstelling moet u het maximale motortoerental door een erkende Toro-dealer laten controleren met een toerenteller.
- Indien belangrijke reparaties nodig zijn of hulp is vereist, moet u contact opnemen met een erkende Toro-dealer.
- Om de beste prestaties te verkrijgen en er zeker van te zijn dat het voertuig veilig kan worden gebruikt, moet u ter vervanging altijd originele onderdelen en accessoires van Toro aanschaffen. Gebruik ter vervanging nooit onderdelen en accessoires van andere fabrikanten, omdat dit gevaarlijk kan zijn. Elke verandering aan dit voertuig die gevolgen

heeft voor de werking, prestaties, levensduur of het gebruik van het voertuig, kan lichamelijk of dodelijk letsel veroorzaken. Dergelijke veranderingen kunnen ertoe leiden dat de garantie op het product van de The Toro® Company komt te vervallen.

- Er mogen geen wijzigingen worden aangebracht aan dit voertuig zonder toestemming van de The Toro® Company. Voor inlichtingen kunt u contact opnemen met The Toro® Company, Commercial Division, Vehicle Engineering Dept., 8111 Lyndale Ave. So., Bloomington, Minnesota 55420-1196, VS.

Geluidsdruk

Dit voertuig oefent een A-gewogen equivalente continue geluidsdruk uit op het gehoor van de bestuurder. 88 dB(A), gebaseerd op metingen bij identieke voertuigen volgens procedures zoals vastgelegd in Richtlijn 98/37/EG en wijzigingen daarvan.

Trillingsniveau

Hand-arm

Dit voertuig heeft een maximaal trillingsniveau op de handen van 2,5 m/s², gebaseerd op metingen bij identieke voertuigen volgens procedures zoals vastgelegd in ISO 5349.

Gehele lichaam

Deze machine heeft een maximaal trillingsniveau op het zitvlak van 0,5 m/s², gebaseerd op metingen bij identieke machines volgens procedures zoals vastgelegd in ISO 2631.

Veiligheids- en instructiestickers

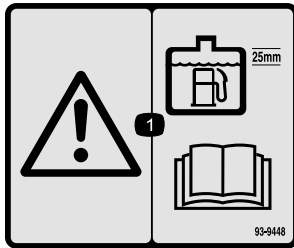


Veiligheidsstickers en veiligheidsinstructies zijn gemakkelijk zichtbaar voor de bestuurder en bevinden zich bij plaatsen waar gevaar kan ontstaan. Vervang alle beschadigde of verdwenen stickers.



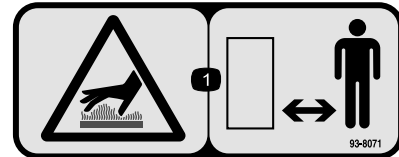
93-9852

1. Waarschuwing — Lees de *gebruikershandleiding*.
2. Ledematen kunnen bekneld raken – Monteer de vergrendeling van de cilinder.



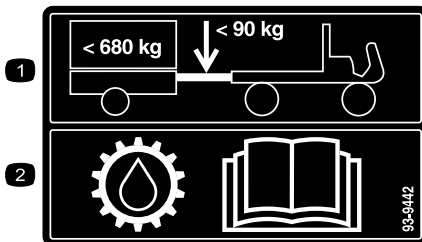
93-9448

1. Waarschuwing – Als u de brandstoftank vult, moet u ervoor zorgen dat de afstand tussen de brandstof en de bovenkant van de tank 25 mm is; lees de *gebruikershandleiding*.



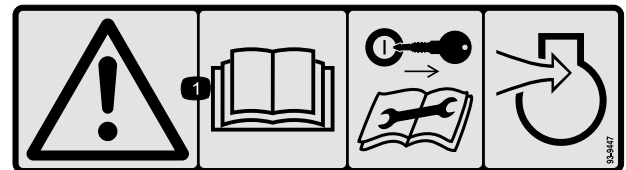
93-8071

1. Heet oppervlak/gevaar voor brandwonden – Blijf op een veilige afstand van een heet oppervlak.



93-9442

1. Het maximaal toelaatbare tonggewicht is 90 kg; het maximale gewicht van de aanhangwagen is 680 kg.
2. Lees de *gebruikershandleiding* voor informatie over de transmissievloeistof.



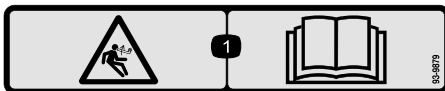
93-9447

1. Waarschuwing – Lees de *gebruikershandleiding*; verwijder het contactsleuteltje alvorens service- of onderhoudswerkzaamheden aan de motor of het luchtinlaatsysteem uit te voeren.



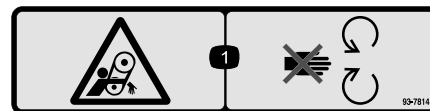
93-6687

1. Niet hierop stappen.



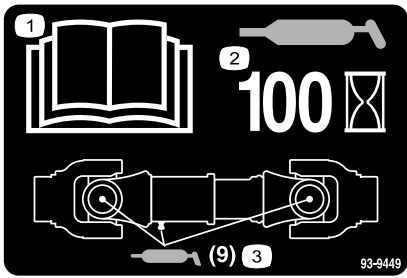
93-9879

1. Opgeslagen energie – Lees de *gebruikershandleiding*.



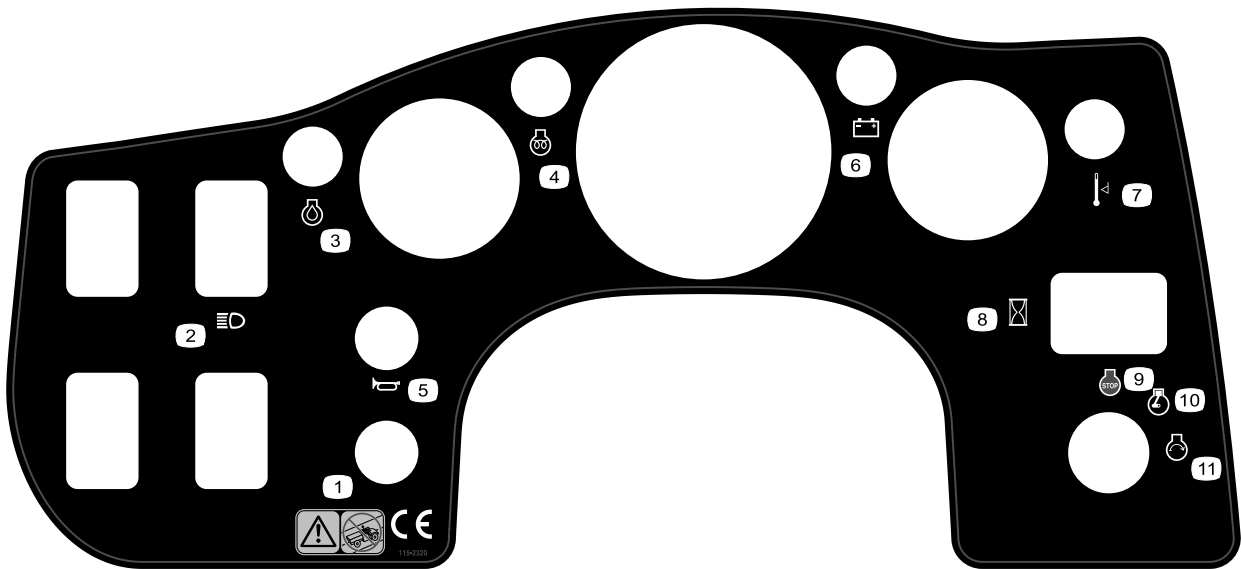
93-7814

1. Risico om gegrepen te worden, riem – Blijf uit de buurt van bewegende onderdelen.



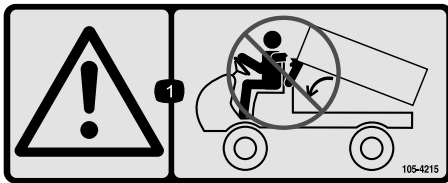
93-9449

1. Lees de *gebruikershandleiding*.
2. Smeer deze punten om de 100 bedrijfsuren.
3. Pomp vet in de smeerpunten (9 smeerpunten).



115-2320

- | | | | |
|---|------------------------|---------------------|---------------------|
| 1. Waarschuwing — Dit voertuig is niet bestemd voor gebruik op de openbare weg. | 4. Motor - Voorgloeien | 7. Temperatuurpeil | 10. Motor – Lopen |
| 2. Koplampen | 5. Claxon | 8. Urenteller | 11. Motor – Starten |
| 3. Motor - olie | 6. Accu | 9. Motor – Afzetten | |



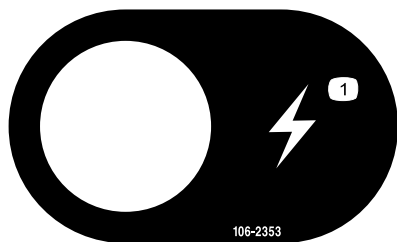
105-4215

1. Waarschuwing — Blijf uit de buurt van plaatsen waar u bekneld kunt raken.



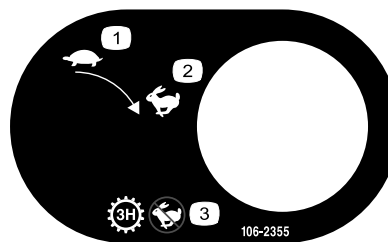
93-9862

1. Risico om gegrepen te worden, as – Blijf uit de weg van bewegende delen; houd alle beschermende delen op hun plaats.



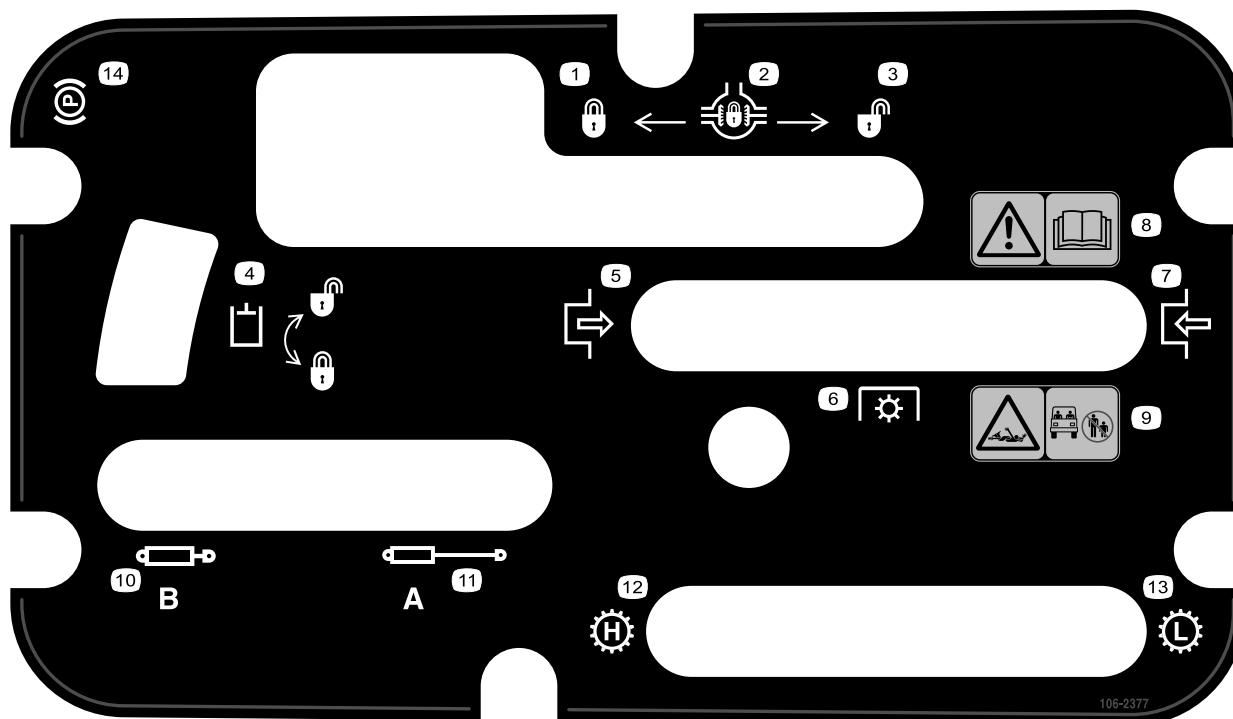
106-2353

1. Elektrisch aansluitpunt



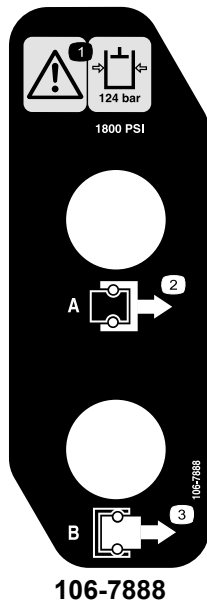
106-2355

1. Langzaam
2. Snel
3. Transmissie – Derde hoog; geen hoge snelheid



106-2377

1. Vergrendeld
2. Differentieelgrendel
3. Ontgrendeld
4. Hydraulische vergrendeling
5. Inschakelen
6. Aftakas
7. Uitschakelen
8. Waarschuwing – Lees de *gebruikershandleiding*.
9. Risico om gegrepen te worden, as – Houd omstanders op een veilige afstand van het voertuig.
10. Hydrauliek naar binnen trekken
11. Hydrauliek naar buiten schuiven
12. Transmissie – Hoog toerental
13. Transmissie – Laag toerental
14. Parkeerrem



1. Waarschuwing — lees af of de hydraulische oliedruk 124 bar (1800 psi) bedraagt.
2. Koppeling A
3. Koppeling B



Symbolen op accu

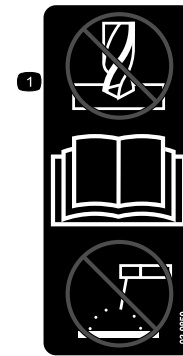
Sommige of alle symbolen staan op de accu

1. Risico van explosie
2. Geen vonken of vuur en niet roken.
3. Risico van bijtende vloeistof/chemische brandwonden
4. Draag oogbescherming.
5. Lees de *Gebruikershandleiding*.
6. Houd omstanders op veilige afstand van de accu.
7. Draag oogbescherming; explosieve gassen kunnen blindheid en ander letsel veroorzaken.
8. Accuzuur kan blindheid of ernstige brandwonden veroorzaken.
9. Ogen direct met water spoelen en snel arts raadplegen.
10. Bevat lood; niet weggoien.



93-9899

1. Ledematen kunnen bekneld raken – Monteer de vergrendeling van de cilinder.



93-9850

1. Verricht geen reparatie- of onderhoudswerkzaamheden — Lees de *gebruikershandleiding*.

WORKMAN QUICK REFERENCE AID

CHECK/SERVICE

1. ENGINE OIL LEVEL
2. ENGINE OIL DRAIN
3. TRANSAXLE/HYDRAULIC OIL LEVEL (DIP STICK)
4. BELTS (WATER PUMP, HYDRAULIC PUMP)
5. COOLANT LEVEL FILL
6. FUEL (3300/4300 DIESEL FUEL ONLY, 3100/3200/4200 UNLEADED FUEL ONLY)
7. GREASE POINTS — 100 HRS.
8. RADIATOR SCREEN
9. AIR CLEANER
10. FUEL PUMP
11. BATTERY
12. TIRE PRESSURE - MAXIMUM 20 PSI FRONT, 18 PSI REAR (24" TIRE)
13. FUSES
14. HYDRAULIC STRAINER
15. HYDRAULIC OIL FILTER
16. BRAKE FLUID
17. WATER SEPARATOR (DIESEL ONLY)
18. DIFFERENTIAL FILL/CHECK (4WD ONLY)
19. 4WD SHAFT

FLUID SPECIFICATIONS/CHANGE INTERVALS

SEE OPERATOR'S MANUAL FOR INITIAL CHANGES	FLUID TYPE		CAPACITY		CHANGE INTERVALS		FILTER LOCATION
	L	QT	FLUID	FILTER	FLUID	FILTER	
ENGINE OIL - LCG ONLY	SEE MANUAL	3.3	3.5	200 HRS.	200 HRS.	(A)	(A)
ENGINE OIL - LCD ONLY	SEE MANUAL	3.3	3.5	150 HRS.	150 HRS.	(A)	(A)
ENGINE OIL - AC ONLY	SEE MANUAL	1.9	2	100 HRS.	100 HRS.	(A)	(A)
TRANS. HYDRAULIC OIL	DEXRON III ATF	7.1	7.5	800 HRS.	800 HRS.	(C)	(C)
AIR CLEANER	CLEAN EVERY 50 HRS.				200 HRS.	(B)	(B)
FUEL > 32° F	SEE NOTE 6	26.5	7 GAL	--	400 HRS.	(E)	(E)
FUEL PUMP		--	--	--	400 HRS.	(D)	(D)
COOLANT 50/50 ETHYLENE GLYCOL WATER		4.3	4.5	1200 HRS.	--		
STRAINER		--	--	CLEAN 800 HRS.	--	(F)	(F)
DIFFERENTIAL OIL	SAE 10W-30 CD	.9	1	800 HRS.	--		

FOR HEAVY DUTY OPERATION, MAINTENANCE SHOULD BE PERFORMED TWICE AS FREQUENTLY.

106-2384

Montage

Losse onderdelen

Gebruik onderstaande lijst om te controleren of alle onderdelen zijn geleverd.

Procedure	Omschrijving	Hoeveelheid	Gebruik
1	Achterspatscherm	2	Monteer de achterspatschermen.
	Bouten, 3/8 x 1-1/4 inch	10	
	Borgmoer, 3/8	2	
	Steunplaat	2	
2	Wielmoer	10	Monteer de wielen.
	Voorwiel	2	
	Wielmoer	10	
	Achterwiel	2	
3	Stuurwiel	1	Stuurwiel monteren.
	Dop	1	
	Ring	1	
	Schuimrubber afdichting	1	
4	Voorspatscherm	2	Plaats de voorspatschermen.
	Bout met zeskantkop, nr. 10 x 3/4 inch.	10	
	Ring, binnendiameter 0,210	20	
	Borgmoer, nr. 10	10	
5	Rolbeugel	1	Montage omkiepbeveiliging
	Bout, 1/2 x 3 inch	4	
	Borgmoer, 1/2	4	

Instructiemateriaal en aanvullende onderdelen

Omschrijving	Hoeveelheid	Gebruik
Gebruikershandleiding	1	Lezen voordat het voertuig in gebruik wordt genomen
Onderdelenhandleiding	1	Gebruik dit document om onderdeelnummer op te zoeken

Opmerking: Bepaal vanuit de normale bedieningspositie de linker- en rechterzijde van het voertuig.

1

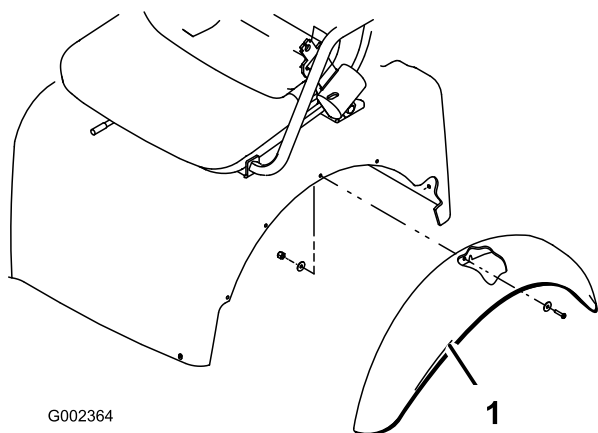
Plaats de achterspatschermen.

Benodigde onderdelen voor deze stap:

2	Achterspatscherm
10	Bouten, 3/8 x 1-1/4 inch
2	Borgmoer, 3/8
2	Steunplaat

Procedure

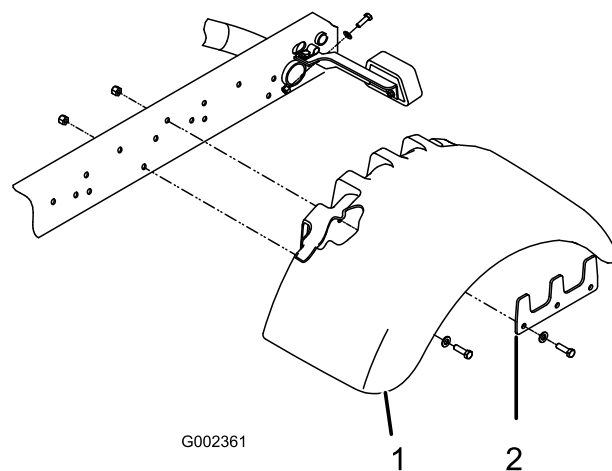
1. Draai de borgmoeren en bouten los waarmee de beugels van het achterlicht zijn bevestigd aan de linker- en rechterbeugel van het frame (Figuur 3).
2. Draai de beugels van het achterlicht naar achteren en zet de bouten en borgmoeren vast.



Figuur 3

1. Spatscherm

3. Zet de achterkant van beide beugels van het achterlicht vast aan de achterkant van de beugels van het frame met een 5/16 x 1 inch bout, een platte ring en een borgmoer met een binnendiameter van 0,344 inch zoals is aangegeven op Figuur 3.



Figuur 4

1. Spatscherm
2. Steunplaat

4. Zet een spatscherm losjes vast aan beide zijden van het frame met een steunplaat, (5) 3/81 x -1-1/4 inch bouten en een borgmoer zoals wordt aangegeven op Figuur 4.

Opmerking: 4 van de bouten worden vastgezet met lasmoeren.

5. Draai alle bevestigingen vast.

2

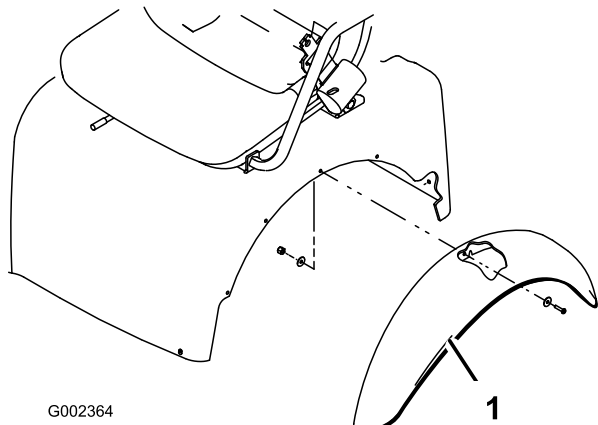
Plaats de wielen

Benodigde onderdelen voor deze stap:

10	Wielmoer
2	Voorwiel
10	Wielmoer
2	Achterwiel

Procedure

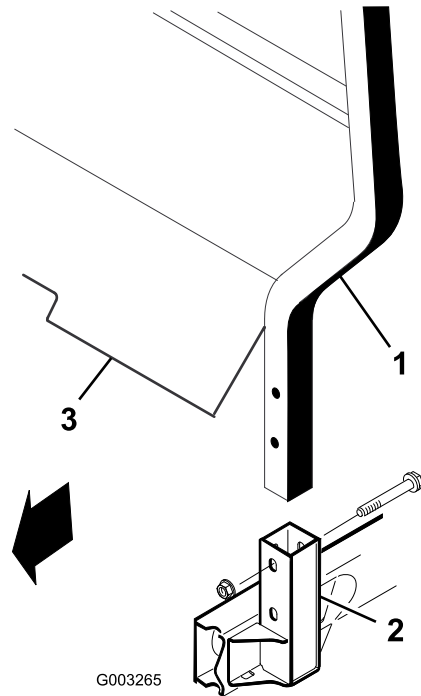
1. Verwijder de wielmoeren waarmee de wielen zijn bevestigd aan de wielbeugels. Bewaar de wielmoeren.
2. Monteer de wielen en plaats de wielmoeren. Draai de moeren vast met een torsie van 61–88 Nm.



G002364

Figuur 7

1. Spatschermscherm



G003265

Figuur 8

1. Rolbeugel
2. Bevestigingsbeugel
3. Afdekplaat

5

Rolbeugel monteren

Benodigde onderdelen voor deze stap:

1	Rolbeugel
4	Bout, 1/2 x 3 inch
4	Borgmoer, 1/2

Procedure

1. Steek beide kanten van de omkiepbeveiliging in de bevestigingsbeugels aan weerszijden van het frame van het voertuig en plaats de omkiepbeveiliging zoals wordt aangegeven op Figuur 8.

Opmerking: De bevestigingsbouten van de afdekplaat van de rolbeugel moeten soms worden losgedraaid om de rolbeugel in de bevestigingsbeugels te steken.

2. Zet beide zijden van de omkiepbeveiliging vast aan de bevestigingsbeugels met (2) 1/2-13 x 3 inch tapbouten en borgmoeren.

6

De accu vullen en opladen

Benodigde onderdelen voor deze stap:



Procedure

Als de accu niet is gevuld met accuzuur of gebruiksklaar is gemaakt, moet u deze uit het voertuig verwijderen, met accuzuur vullen en opladen. Accuzuur met een soortelijk gewicht van 1,260 kunt u kopen bij een plaatselijke accuhandelaar.

Waarschuwing

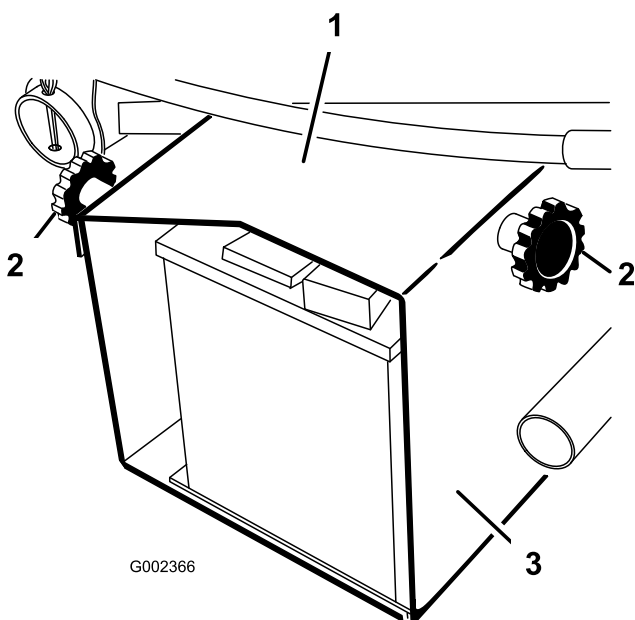
CALIFORNIË
Proposition 65 Waarschuwing
 Accuklemmen, accupolen en dergelijke onderdelen bevatten lood en loodverbindingen. Van deze stoffen is bekend dat ze kanker en schade aan de voortplantingsorganen veroorzaken. Was altijd uw handen nadat u met deze onderdelen in aanraking bent geweest.



Accuzuur bevat zwavelzuur; dit is een dodelijk gif dat ernstige brandwonden veroorzaakt.

- U mag accuzuur nooit inslikken en moet elk contact met huid, ogen of kleding vermijden. Draag een veiligheidsbril en rubberhandschoenen om uw ogen en handen te beschermen.
- Vul de accu alleen bij op plaatsen waar schoon water aanwezig is om indien nodig uw huid af te spoelen.

1. Maak de knoppen los waarmee het accudeksel is bevestigd op de accubasis en schuif het deksel eraf.



Figuur 9

- | | |
|---------------|--------------|
| 1. Accudeksel | 3. Accubasis |
| 2. Knop | |

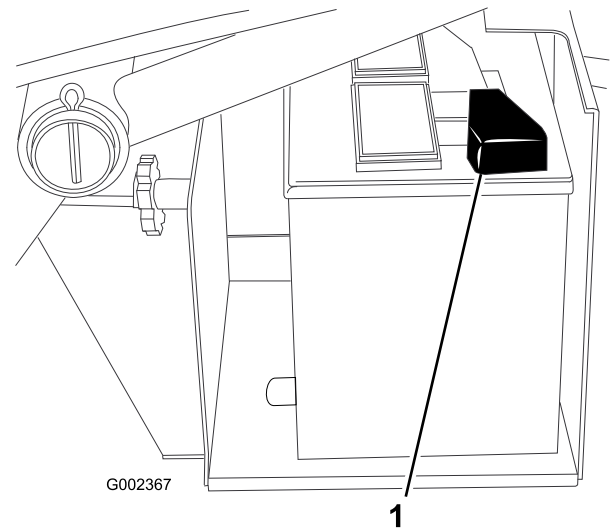
2. Verwijder de bout, de ringen en de borgmoer waarmee de bevestiging van de accu vastzit aan de accubasis. Verwijder de bevestiging en schuif de accu uit de accubasis.
3. Verwijder de vuldoppen van de accu en giet langzaam accuzuur in elke cel totdat het zuurpeil net boven de platen komt.
4. Plaats de vuldoppen terug en sluit een acculader van 3 tot 4 A aan op de accupolen. Laad de accu op gedurende 4 tot 8 uur bij 3-4 A.



Bij het opladen produceert de accu gassen die tot ontploffing kunnen komen.

Rook nooit in de buurt van de accu en zorg ervoor dat er geen vonken of vlammen vlakbij de accu komen.

5. Als de accu is opgeladen, haalt u de acculader uit het stopcontact en maakt u deze los van de accuklemmen.



Figuur 10

1. Pluskabel (+)

6. Verwijder de vuldoppen. Giet langzaam accuzuur in elke cel totdat het peil net boven de vulring komt. Plaats de vuldoppen terug.

Belangrijk: Accu niet te vol vullen. Er zal dan accuzuur naar buiten stromen over andere delen van het voertuig. Dit kan ernstige corrosie en beschadiging veroorzaken.

7. Schuif de accu op de accubasis en zorg ervoor dat de accupolen naar de achterzijde van het voertuig wijzen.
8. Bevestig de pluskabel (rood) aan de klem van pluspool (+) van de accu en de minkabel (zwart) aan de klem van minpool (-) van de accu met behulp van de bouten en moeren. Schuif het rubberen stofkapje over de pluspool om eventuele kortsluiting te voorkomen.



Als accukabels verkeerd worden verbonden, kan dit schade aan de machine en de kabels tot gevolg hebben en vonken veroorzaken. Hierdoor kunnen accugassen tot ontploffing komen, die lichamelijk letsel kunnen veroorzaken.

- Maak altijd de minkabel (zwart) van de accu los voordat u de pluskabel (rood) losmaakt.
- Sluit altijd de pluskabel (rood) van de accu aan.

9. Monteer de bevestiging van de accu en zet deze vast aan de accubasis met een bout, ringen en een borgmoer.
10. Plaats het accudeksel weer op de accubasis en draai de knoppen vast.

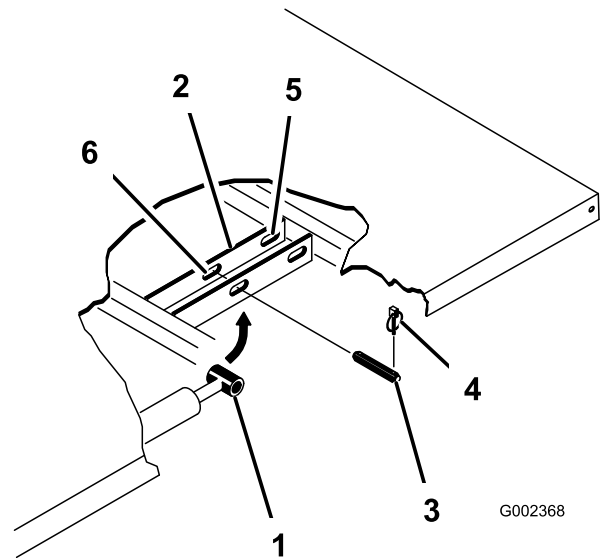
7

Verwijdering van complete laadbak

Geen onderdelen vereist

Procedure

1. Start de motor. Laat de laadbak met behulp van de hydraulische hefhendel zakken totdat de cilinders los in de sleuven zitten. Laat de hefhendel los en zet de motor af.
2. Verwijder de lynchpennen van de uiteinden van de gaffelpennen van de cilinderstang (Figuur 11).



Figuur 11

- | | |
|----------------------------------|---|
| 1. Bevestigingsplaat van laadbak | 4. Lynchpen |
| 2. Uiteinde van cilinderstang | 5. Achterste sleuven (complete laadbak) |
| 3. Gaffelpen | 6. Voorste sleuven (2/3 bed) |
-
3. Verwijder de gaffelpennen waarmee de uiteinden van de cilinderstang vastzitten aan de bevestigingsplaten van de laadbak, door de pennen naar binnen te drukken (Figuur 11).
 4. Verwijder de lynchpennen en de gaffelpennen waarmee de draaibeugels zijn bevestigd aan de framebalken (Figuur 11).
 5. Til de laadbak van het voertuig.



Een complete laadbak weegt ongeveer 147 kg: probeer daarom de laadbak niet in uw eentje te monteren of te verwijderen. Gebruik een takel of doe dit met twee of drie andere personen.

6. Bewaar de cilinders in de opslagklemmen. Zet de hydraulische hefinrichting vast met de vergrendelingshendel op het voertuig om te voorkomen dat de hefcilinders per ongeluk naar buiten schuiven.

8

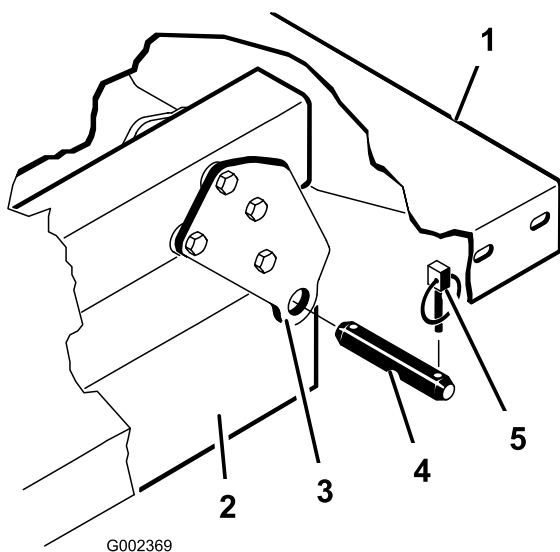
Plaats de complete laadbak terug.

Geen onderdelen vereist

Procedure

Opmerking: Als de zijkanten van de laadbak worden gemonteerd op de dieplader, verdient het aanbeveling deze te monteren voordat de laadbak op het voertuig wordt geplaatst.

Opmerking: Zorg ervoor dat de achterste platen zijn bevestigd aan het frame van de laadbak/balk zodat het achterste uiteinde naar achteren draait (Figuur 12).



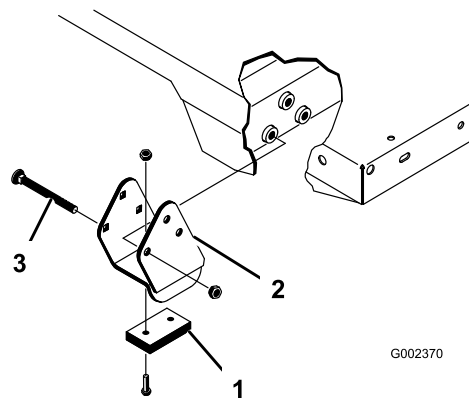
Figuur 12

- | | |
|---|---------------|
| 1. Linkerhoek van achterzijde van laadbak | 4. Gaffelpenn |
| 2. Framebalk van voertuig | 5. Lynchpen |
| 3. Draaiplaat | |

Opmerking: Zorg ervoor dat de afstandsbeugels en de stootblokken (Figuur 13) zijn gemonteerd, omdat anders het radiatorscherm kan worden beschadigd. De koppen van de rijtuigbouten moeten zich aan de binnenkant van het voertuig bevinden.



Een complete laadbak weegt ongeveer 147 kg: probeer daarom de laadbak niet in uw eentje te monteren of te verwijderen. Gebruik een takel of doe dit met twee of drie andere personen.



Figuur 13

- | | |
|-------------------|-------------------|
| 1. Afstandsbeugel | 3. Rijtuigschroef |
| 2. Stootblok | |

1. De hefcilinders moeten volledig zijn teruggetrokken.
2. Plaats de laadbak voorzichtig op het frame van het voertuig en houd daarbij de gaten van de achterste draaiplaat van de laadbak tegenover de gaten in de achterste framebalk en monteer (2) gaffelpennen en lynchpennen (Figuur 12).
3. Laat laadbak zakken en zet beide uiteinden van de cilinderstang vast in de juiste sleuven in de bevestigingsplaten van de laadbak met een gaffelpenn en een lynchpen. Monteer de gaffelpenn vanaf de buitenkant van de laadbak met de lynchpen naar buiten (Figuur 12). De achterste sleuven zijn bestemd voor de montage van de complete laadbak en de voorste sleuven voor de montage van 2/3 laadbak.

Opmerking: De motor moet wellicht worden gestart om de cilinders naar buiten te schuiven of terug te trekken teneinde de gaten recht tegenover elkaar te plaatsen. **Houd uw vingers uit de buurt!**

Opmerking: U kunt de ongebruikte sleuf afsluiten met een bout en een moer om vergissingen bij de montage te voorkomen.

4. Start de motor en haal de laadbak op met behulp van de hydraulische hefhendel. Laat de hefhendel los en zet de motor af. Monteer de laadbakbeveiliging om te voorkomen dat de laadbak per ongeluk neerkomt. Zie De laadbakbeveiliging gebruiken.
5. Monteer de lynchpennen aan de binnenste uiteinden van de gaffelpennen.

Opmerking: Als de automatische achterklepontgrendeling is gemonteerd op de laadbak, moet u de frontstorthendel aan de binnenkant van de linker gaffelpenn plaatsen alvorens de lynchpen te monteren.

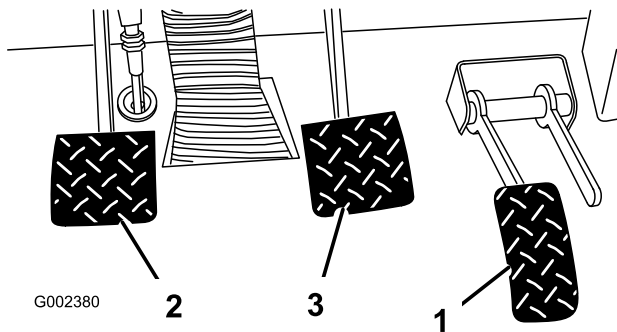
Algemeen overzicht van de machine

Bedieningsorganen

Opmerking: Bepaal vanuit de normale bedieningspositie de linker- en rechterzijde van het voertuig.

Gaspedaal

Het gaspedaal (Figuur 14) biedt de bestuurder de mogelijkheid het motortoerental en de rijsnelheid van het voertuig te regelen als de transmissie is ingeschakeld. Als u het pedaal intrapt, verhoogt u het motortoerental en de rijsnelheid. Als u het pedaal laat opkomen, vermindert u het motortoerental en de rijsnelheid.



Figuur 14

1. Gaspedaal
2. Koppelingspedaal
3. Rempedaal

Koppelingspedaal

Het koppelingspedaal (Figuur 14) moet volledig worden ingetrapt om te ontkoppelen als u de motor start of schakelt. Laat het pedaal soepel opkomen als u hebt geschakeld om onnodige slijtage van de versnelling en andere bijbehorende onderdelen te voorkomen.

Belangrijk: Houd uw voet van het koppelingspedaal tijdens het gebruik. U moet het koppelingspedaal volledig laten opkomen omdat anders de koppeling zal slippen hetgeen verhitting en slijtage veroorzaakt. Gebruik nooit het koppelingspedaal wanneer u het voertuig op een helling laat stoppen. Hierdoor kan schade aan de koppeling ontstaan.

Rempedaal

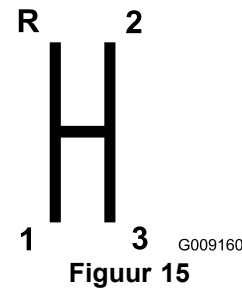
Met het rempedaal (Figuur 14) kunt u de serviceremmen inschakelen om het voertuig tot stilstand brengen of de snelheid verminderen.



Versleten of verkeerd afgestelde remmen kunnen lichamelijk letsel veroorzaken. Als de vrije slag van de rempedalen tot de vloer van het voertuig minder dan 3,8 cm bedraagt, moeten de remmen worden afgesteld of gerepareerd.

Schakelhendel

Trap het koppelingspedaal volledig in en zet de schakelhendel (Figuur 16) in de gewenste stand. U ziet een schematische weergave van het schakelpatroon in Figuur 15.



Figuur 15

Belangrijk: Zet de transaxle uitsluitend in de achteruit- of vooruitstand als het voertuig stilstaat. Anders kan er schade aan de transaxle ontstaan.



Terugschakelen vanuit een te hoge versnelling kan ertoe leiden dat de achterwielen slippen waardoor de kans bestaat dat u de controle over het voertuig verliest, en de koppeling en/of transmissie schade oploopt. Schakel soepel om te voorkomen dat versnellingen slijten.

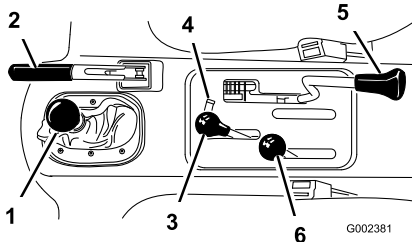
Differentieelgrendel

Hiermee kan de achteras worden vergrendeld om de tractie te verbeteren. De differentieelgrendel (Figuur 16) kan in werking worden gesteld terwijl het voertuig in beweging is. Beweeg de hendel naar voren en naar rechts om de grendel in te schakelen.

Opmerking: Om de differentieelgrendel in- of uit te schakelen moet het voertuig in beweging zijn en een flauwe bocht maken.



Als u een bocht maakt met ingeschakelde differentieelgrendel, kunt u de controle over het voertuig verliezen. Schakel de differentieelgrendel uit als u scherpe bochten maakt of bij hoge snelheid werkt. Zie Differentieelgrendel gebruiken.



Figuur 16

- | | |
|---------------------------------------|---|
| 1. Schakelhendel | 4. Vergrendeling hydraulische hefinrichting |
| 2. Parkeerrem | 5. Differentieelgrendel |
| 3. Hydraulische hefhendel van laadbak | 6. Hendel Hoog–Laag |

Parkeerrem

Steeds als de motor wordt afgezet, moet u de parkeerrem (Figuur 16) in werking stellen om te voorkomen dat het voertuig per ongeluk in beweging komt. Om de parkeerrem in werking te stellen, moet u de hendel naar achteren trekken. Om de parkeerrem vrij te zetten, moet u de hendel naar voren duwen. Zorg ervoor dat de parkeerrem is vrijgezet voordat u het voertuig in beweging zet. Als u het voertuig op een steile helling parkeert, moet u erop letten dat de parkeerrem in werking is gesteld. Zet tevens de transmissie in de eerste versnelling als u een helling oprijdt of in de achteruitstand als u een helling afrijdt. Plaats blokjes achter de wielen om te voorkomen dat het voertuig de helling afdrolt.

Hydraulische hefinrichting

Hiermee kunt u de bak opheffen en neerlaten. Beweeg naar achteren om de bak op te heffen, naar voren om de bak neer te laten (Figuur 16).

Belangrijk: Wanneer u de bak laat zakken, hou dan de hendel nog 1 à 2 seconden in de vooruitstand nadat de bak contact heeft gemaakt met het frame om de bak vast te zetten in de neergelaten positie. Houd de hydraulische hefinrichting niet langer dan 5 seconden in de stand voor opheffen of neerlaten, nadat de cilinders hun uiterste positie hebben bereikt.

Vergrendeling hydraulische hefinrichting

Vergrendelt de hefhendel, zodat de hydraulische cilinders niet werken wanneer het voertuig niet is voorzien van een laadbak (Figuur 16). Vergrendelt ook de hefhendel op AAN als de werktuigen hydraulisch worden bediend.

Schakelhendel Hoog–Laag-bereik

Biedt drie extra versnellingen voor nauwkeurige rijsnelheidsregeling (Figuur 16).

- Het voertuig moet volledig tot stilstand zijn gebracht voordat u kunt schakelen tussen het Hoog en Laag-bereik.
- Schakel uitsluitend op vlak terrein.
- Trap het koppelingspedaal volledig in.
- Zet de hendel volledig naar voren voor Hoog en volledig naar achteren voor Laag.

HOOG is voor een hogere snelheid wanneer u rijdt op vlak, droog terrein met een lichte lading.

LAAG is voor lage snelheden. Gebruik deze stand wanneer meer kracht of controle nodig is dan gebruikelijk. Bijvoorbeeld bij steile hellingen, slecht begaanbaar terrein, zware ladingen, lage snelheden maar hoge toerentallen (spuiten).

Belangrijk: Er is een positie tussen HOOG en LAAG, waarin de transaxle in geen van beide standen staat. Deze positie mag niet worden gebruikt als neutraalstand, omdat het voertuig onverwacht kan gaan rijden wanneer de hendel voor HOOG–LAAG per ongeluk in een van de versnellingen wordt geduwd.

Meter en indicatielampje voor temperatuur van koelvloeistof

Geeft de temperatuur van de motorkoelvloeistof aan. Werkt alleen wanneer het contactsleuteltje in de Aan-stand staat (Figuur 17). Het indicatielampje gaat branden als de motor te heet wordt.

Laadindicator

Gaat branden als de accu leeg is. Als het lichtje gaat branden tijdens het gebruik, stop dan het voertuig, moet u de motor afzetten en zoeken naar een mogelijke oorzaak, zoals bijvoorbeeld de riem van de wisselstroomdynamo (Figuur 17).

Belangrijk: Als de riem van de wisselstroomdynamo los zit of gebroken is, mag u het voertuig pas

gebruiken als het defect volledig is hersteld. Als u deze waarschuwing niet in acht neemt, kan dit leiden tot beschadiging van de motor.

Controleer de werking van de waarschuwingslichten:

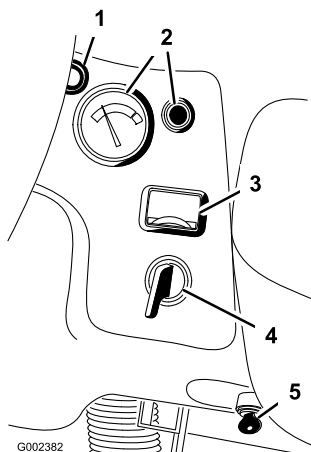
- Stel de parkeerrem in werking.
- Draai het contactsleuteltje op "AAN", maar start de motor niet. Het indicatielampje voor de temperatuur van de koelvloeistof, de laadindicator en het oliedrukklampje moeten branden. Als een van de lichtjes niet brandt, is het lampje doorgebrand of heeft het systeem een defect dat moet worden hersteld.

Urenteller

Toont het aantal uren dat het voertuig in bedrijf is geweest. De urenteller (Figuur 17) gaat lopen als de contactschakelaar op "AAN" wordt gezet of de motor loopt.

Contactschakelaar

De contactschakelaar (Figuur 17), waarmee u de motor start en afzet, heeft drie standen: STOP, LOPEN en START. Draai het sleuteltje naar rechts op – START – om de startmotor in werking te stellen. Laat het sleuteltje los zodra de motor start. Het sleuteltje komt automatisch op AAN. Om de motor af te zetten, draait u het sleuteltje naar links op UIT.



Figuur 17

- | | |
|--|---------------------------------|
| 1. Laadindicator | 4. Contactschakelaar |
| 2. Indicatielampje en temperatuurmeter koelvloeistof | 5. 3e/Hoog-vergrendelschakelaar |
| 3. Urenteller | |

3e/Hoog-vergrendelschakelaar

Door de schakelaar (Figuur 17) op LANGZAAM – te zetten en het sleuteltje te verwijderen voorkomt u het

gebruik van de derde versnelling in de HOOG-stand. Als de schakelhendel in de derde versnelling wordt gezet in de HOOG-stand, slaat de motor af. Het sleuteltje gaat in het slot met de tandjes naar beneden. Duw het sleuteltje in het contact om het te kunnen draaien. Het sleuteltje kan in beide standen worden verwijderd.

Lichtschakelaar

Tuimelschakelaar (Figuur 18) om de koplampen te ontsteken. Indrukken om de lampen te laten branden

Oliedrukklampje

Dit lampje licht op (Figuur 18) als de motoroliedruk gevaarlijk laag is wanneer de motor loopt. Wanneer het lampje knippert of AAN blijft, stop dan het voertuig, zet de motor af en controleer het oliepeil. Als het oliepeil te laag is, maar het waarschuwingslampje gaat niet uit nadat u olie heeft bijgevuld en de motor weer heeft gestart, schakel dan onmiddellijk de motor uit en neem contact op met uw plaatselijke Toro-dealer voor hulp.

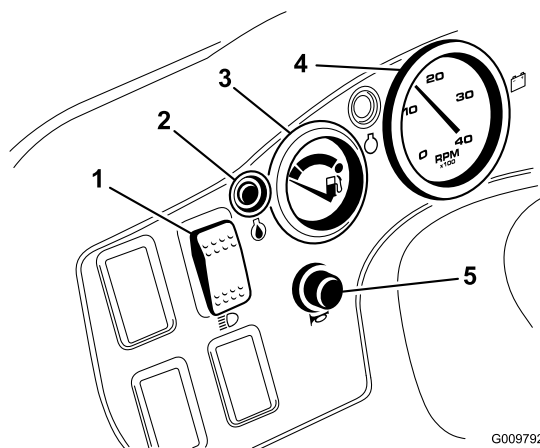
Controleer de werking van de waarschuwingslichten:

1. Stel de parkeerrem in werking.
2. Draai het contactsleuteltje op "AAN", maar start de motor niet. Het oliedrukklampje moet rood branden. Als een van de lichtjes niet brandt, is het lampje doorgebrand of heeft het systeem een defect dat moet worden hersteld.

Opmerking: Als de motor pas is afgezet, kan het 1 tot 2 minuten duren voordat het lampje gaat branden.

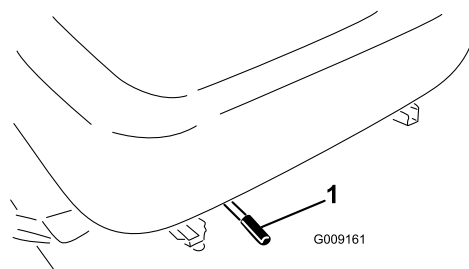
Brandstofmeter

Geeft aan hoeveel brandstof er in de tank zit. Werkt alleen wanneer het contactsleuteltje in de Aan-stand staat (Figuur 18).



Figuur 18

- 1. Lichtschakelaar
- 2. Olie-druk-lampje
- 3. Brandstofmeter
- 4. Toerenteller (optioneel)
- 5. Claxon



Figuur 20

- 1. Instelhendel bestuurdersstoel

Claxonknop

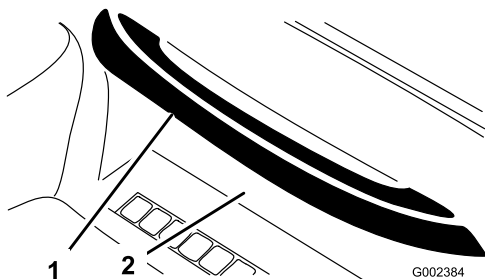
Druk op de knop om te claxonneren (Figuur 18).

Toerenteller

Optie (Figuur 18).

Handgreep voor passagier

Op het dashboard (Figuur 19).



Figuur 19

- 1. Handgreep voor passagier
- 2. Opbergruimte

Stoelverstelhendel

De stoelen kunnen naar wens naar voren en naar achteren worden versteld (Figuur 20).

Specificaties

Opmerking: Specificaties en ontwerp kunnen zonder voorafgaande kennisgeving worden gewijzigd.2

Afmetingen

Totale breedte	160 cm
Totale lengte	325,75 cm zonder laadbak 331,16 cm met volle laadbak 346,41 cm met 2/3 laadbak op achterste montageplaats
Basisgewicht (droog, zonder laadbak)	Model 07360 – 710 kg Model 07361 – 860 kg Model 07365 – 920 kg
Nominale inhoud (inclusief bestuurder (90 kg), passagier (90 kg) en ingeladen werktuig).	Model 07360 – 1218 kg Model 07361 – 1069 kg Model 07365 – 1024 kg
Maximaal toelaatbaar totaalgewicht van voertuig	1928 kg
Trekvermogen	Tonggewicht 90 kg Het maximaal toelaatbare gewicht van de aanhangwagen is 680 kg
Afstand tot de grond	17,8 cm zonder lading
Wielbasis	177,8 cm
Wielloopvlak (middellijn tot middellijn)	Voor 116,8 cm Achter 121,2 cm
Hoogte	190,5 cm tot de bovenkant van de rolbeugel

Werktuigen/Accessoires

Een breed assortiment van door Toro goedgekeurde werktuigen en accessoires is verkrijgbaar voor gebruik met de machine om de mogelijkheden ervan te verbeteren en uit te breiden. Neem contact op met uw Erkende Toro-dealer of distributeur, of ga naar www.Toro.com voor een lijst met alle goedgekeurde en accessoires.

Gebruiksaanwijzing

Opmerking: Bepaal vanuit de normale bedieningspositie de linker- en rechterzijde van de machine.



Voordat u onderhoudswerkzaamheden aan het voertuig verricht of deze afstelt, moet u de motor afzetten, de parkeerrem in werking stellen en het sleuteltje uit het contact verwijderen. Verwijder de lading uit de bak of een ander werktuig voordat u onder een opgehaalde bak gaat werken. Werk nooit onder een opgehaalde bak zonder dat u de laadbakbeveiliging hebt geplaatst op de volledige uitgetrokken cilinderstang.

Carteroliepeil controleren

Onderhoudsinterval: Bij elk gebruik of dagelijks

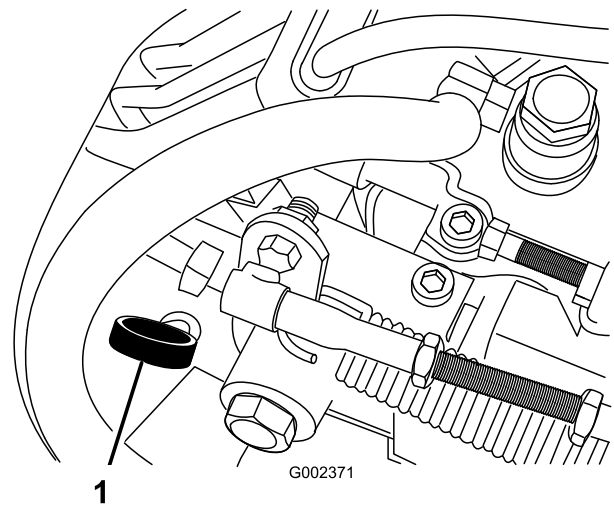
Na de eerste 50 bedrijfsuren

Om de 150 bedrijfsuren

De motor wordt geleverd met 3,1 liter olie (met filter) in het carter. Desondanks dient u altijd het oliepeil te controleren voordat u de motor voor de eerste keer start, en daarna.

Opmerking: De beste tijd om de motorolie te controleren is wanneer de motor koud is voordat deze is gestart voor de dag. Als hij al heeft gedraaid, moet u de olie eerst terug laten lopen gedurende tenminste 10 minuten voordat u controleert. Als het olieniveau op of onder de bijvulmarkering "Add" op de peilstok staat, vul dan olie bij om het olieniveau tot aan de vol-markering "Full" te brengen. NIET TE VOL VULLEN. Als het olieniveau zich tussen de twee markeringen bevindt, hoeft er geen olie te worden bijgevoerd.

1. Plaats het voertuig op een horizontaal oppervlak.
2. Verwijder de peilstok en veeg deze af met een schone doek. Steek de peilstok in de buis. Let erop dat de peilstok er volledig in schuift. Haal de peilstok eruit en controleer het oliepeil.

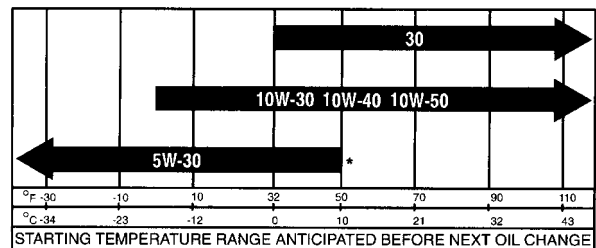


Figuur 21

1. Peilstok

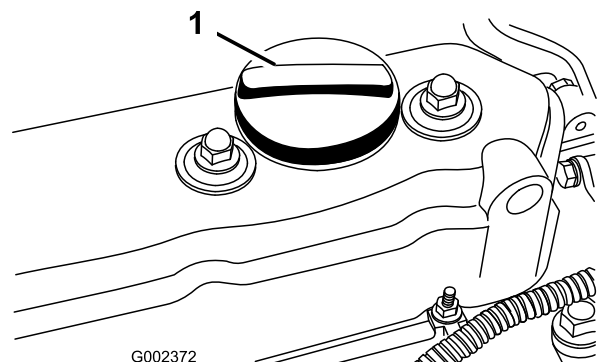
3. De motor gebruikt hoogwaardige reinigungsolie, type 10W30, waaraan het American Petroleum Institute (API) "onderhoudsclassificatie" CF of hoger heeft verleend. Kies olie met de juiste viscositeit overeenkomstig de tabel op Figuur 22.

USE THESE SAE VISCOSITY OILS



Figuur 22

4. Als het oliepeil te laag is, moet u de vuldop verwijderen en voldoende olie bijvullen totdat het peil de VOL-markering op de peilstok bereikt.

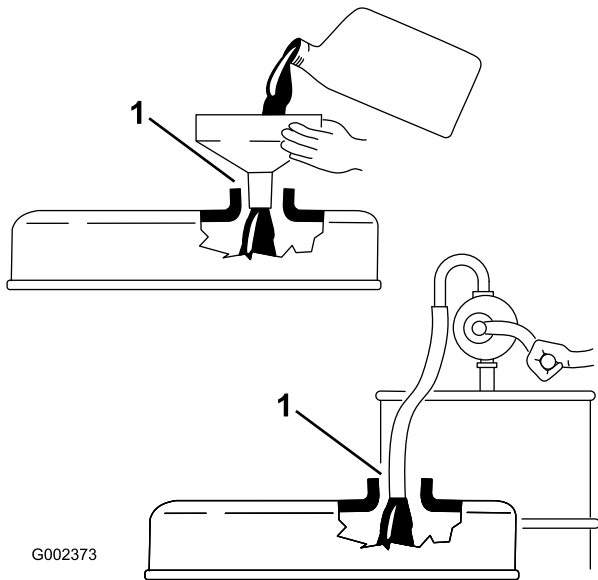


Figuur 23

1. Dop van vulbuis

Opmerking: Als u olie bijvult, moet u de peilstok verwijderen ten behoeve van een goede ontluchting, de olie langzaam in de vulopening gieten en daarbij veelvuldig het peil controleren. **NIET TE VOL VULLEN.**

Belangrijk: Als u motorolie bijvult, moet u ervoor zorgen dat er enige afstand is tussen de vulinrichting en de vulopening in het klepdeksel, zoals is aangegeven in Figuur 24. Hierdoor kan er tijdens het vullen lucht ontsnappen, zodat de olie niet overloopt en in de ontluichtingsinrichting terecht komt.



Figuur 24

5. Plaats de peilstok weer stevig op zijn plaats.

Belangrijk: Controleer het oliepeil om de 8 bedrijfsuren of dagelijks. Ververs de olie en vervang het filter na de eerste 50 bedrijfsuren; daarna moet u om de 150 bedrijfsuren de olie verversen en het oliefilter vervangen. De olie moet echter vaker worden vervangen als het voertuig in buitensporig stoffige of vuile omstandigheden wordt gebruikt.

Opmerking: Nadat u olie hebt bijgevuld of ververs, moet u de motor starten en deze 30 seconden stationair laten lopen. Zet de motor af. Wacht 30 seconden en controleer het oliepeil. Vul voldoende olie bij totdat het peil de VOL-markering op de peilstok bereikt.

De brandstoftank vullen

De inhoud van de brandstoftank is ongeveer 26,6 liter.

Wij raden u aan gebruik te maken van verse, schone, loodvrije normale benzine voor The Toro®

Company-producten met een benzinemotor. Loodvrije benzine verbrandt schoner, verlengt de levensduur van de motor en zorgt ervoor dat de motor goed start, doordat hierdoor afzettingen in de verbrandingskamer worden verminderd. Octaangetal van minimaal 87.

Opmerking: Gebruik nooit methanol, benzine die methanol bevat, benzine die meer dan 10 % ethanol bevat, superbenezine of wasbenzine, omdat dit kan leiden tot schade aan de motor.

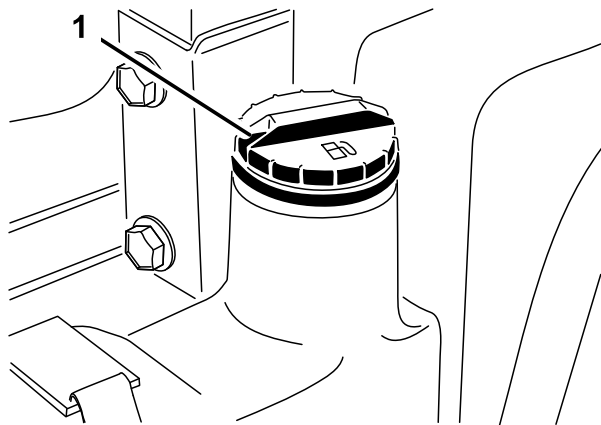
1. Maak de omgeving van de dop van de brandstoftank schoon.
2. Verwijder de dop van de brandstoftank.



In bepaalde omstandigheden zijn benzine en brandstofdampen uiterst ontvlambaar en explosief. Brand of explosie van brandstof kan brandwonden of materiële schade veroorzaken.

- Gebruik een trechter of tuit; brandstof uitsluitend in de open lucht bij een afgezette of koude motor bijvullen. Eventueel gemorste brandstof opnemen.
- Vul de brandstoftank niet helemaal vol. Vul de brandstoftank tot maximaal 2,5 cm vanaf de onderkant van de vulbuis. Dit geeft de brandstof in de tank ruimte om uit te zetten.
- Rook nooit wanneer u met brandstof bezig bent en houd de brandstof weg van open vlammen of vonken.
- Bewaar de brandstof in schone, veilige en goedgekeurde containers en zorg ervoor dat de dop op zijn plaats blijft.

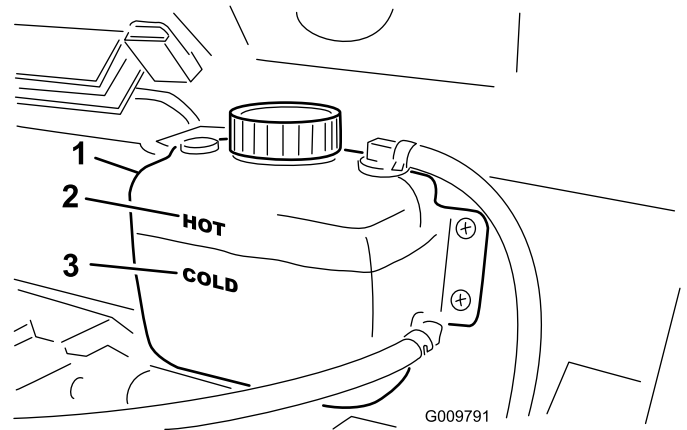
3. Vul de tank tot ongeveer 2,5 cm vanaf de bovenkant van de tank (de onderkant van de vulbuis). **NIET TE VOL VULLEN.** Plaats daarna de dop terug.
4. Om brandgevaar te voorkomen, moet u gemorste brandstof opnemen.



G002374

Figuur 25

1. Dop van brandstoftank



G009791

Figuur 26

1. Reservetank
2. HEET-streep
3. KOUD-streep

Het koelsysteem controleren

Onderhoudsinterval: Bij elk gebruik of dagelijks

De inhoud van het koelsysteem is ongeveer 3,8 liter.

Het koelsysteem bevat een oplossing die half uit water, half uit permanente ethyleenglycol-antivries bestaat.

1. Parkeer het voertuig op een horizontaal oppervlak.



Als de motor heeft gelopen, kan de hete koelvloeistof, die onder druk staat, ontsnappen indien de radiatorstop wordt verwijderd. Dit kan brandwonden veroorzaken.

- Verwijder de radiatorstop nooit als de motor loopt.
- Laat de motor minstens 15 minuten afkoelen of totdat de radiatorstop zover is afgekoeld dat u deze kunt aanraken zonder uw hand te branden.
- Gebruik een lap als u de radiatorstop verwijdert en draai de dop langzaam open om de stoom te laten ontsnappen.

2. Controleer het koelvloeistofpeil. De koelvloeistof moet tot aan de KOUD-streep op de reservetank staan, als de motor koud is.

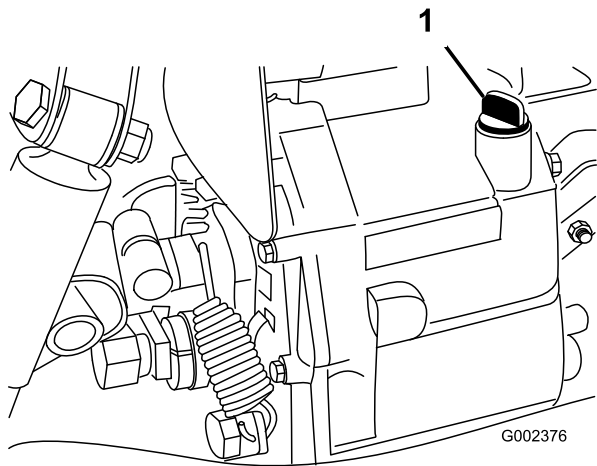
3. Als het koelvloeistofpeil te laag is, verwijdert u de dop van de reservetank en vult u het koelsysteem bij met een oplossing die half uit water, half uit permanente ethyleenglycol-antivries bestaat. **NIET TE VOL VULLEN.**
4. Plaats de dop van de reservetank terug.

Transaxle-olie/Hydraulische vloeistof controleren

Onderhoudsinterval: Bij elk gebruik of dagelijks

Het reservoir van de transaxle is gevuld met Dexron III ATF. U moet echter het peil controleren voordat u het voertuig voor de eerste keer in gebruik neemt en daarna om de 8 bedrijfsuren of dagelijks. De inhoud van het systeem 7 liter.

1. Plaats het voertuig op een horizontaal oppervlak.
2. Maak de omgeving van de peilstok schoon.
3. Schroef de peilstok uit de bovenkant van de transaxle en veeg deze af met een schone doek.



Figuur 27

1. Peilstok

4. Steek de peilstok in de transaxle. Let erop dat de peilstok er volledig in schuift. Haal de peilstok uit de transaxle en controleer het vloeistofpeil. Het vloeistofpeil moet tot aan de bovenkant het platte deel van de peilstok staan. Als het peil te laag is, vult u voldoende vloeistof bij totdat de vloeistof het vereiste peil bereikt.

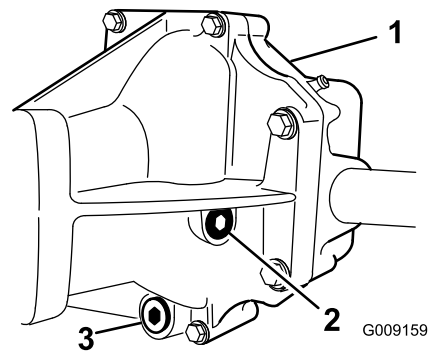
De olie van het voordifferentieel controleren

Uitsluitend bij vierwielaandrijving

Onderhoudsinterval: Om de 100 bedrijfsuren/Maandelijks (houd hierbij de kortste periode aan)

Het differentieel is gevuld met 10W30 olie. De inhoud van het systeem 0,95 liter.

1. Plaats het voertuig op een horizontaal oppervlak.
2. Reinig de omgeving van de vul-/controleplug op de zijkant van het differentieel.
3. Verwijder de vul-/controleplug en controleer het oliepeil. Het oliepeil moet tot aan de opening staan. Als het vloeistofpeil te laag is, moet u bijvullen met 10W30 olie.
4. Plaats de vul-/controleplug terug.



Figuur 28

1. Voordifferentieel
2. Vul-/controleplug

3. Aftapplug

Torsie van wielmoeren controleren

Onderhoudsinterval: Na de eerste 2 bedrijfsuren

Na de eerste 10 bedrijfsuren

Om de 200 bedrijfsuren



Indien de wielmoeren niet steeds zijn aangedraaid met de correcte torsie, kan dit leiden tot defecten of verlies van het wiel, waardoor lichamelijk letsel kan worden veroorzaakt.

Draai de moeren van de voor- en achterwielen vast met een torsie van 61-88 Nm.

Bandenspanning controleren

Onderhoudsinterval: Bij elk gebruik of dagelijks

De voorbanden moeten een maximale spanning van 138 kPa (20 psi) hebben en de achterbanden (24 inch) een spanning van 124 kPa (18 psi).

1. De benodigde bandenspanning is afhankelijk van de nuttige lading die wordt vervoerd.
2. Hoe lager de spanning, des te minder de compactie en de vorming van bandensporen worden beperkt. Een lagere bandenspanning moet worden vermeden als een zware nuttige lading wordt vervoerd bij hoge snelheden. Dit kan leiden tot schade aan de banden.
3. De bandenspanning moet hoger zijn als een zware nuttige lading wordt vervoerd bij hoge snelheden. Zorg ervoor dat de maximale bandenspanning niet wordt overschreden.

Belangrijk: Als u de banden van het voertuig verwisselt, mag u uitsluitend banden gebruiken die zijn goedgekeurd voor de Workman. Gebruik van banden die niet zijn goedgekeurd, kan leiden tot beschadiging van het gazon en snellere slijtage van de aandrijflijn.

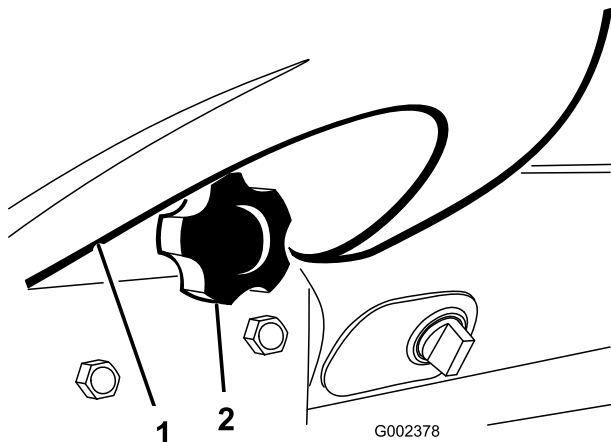
De remvloeistof controleren

Onderhoudsinterval: Bij elk gebruik of dagelijks

Om de 1000 bedrijfsuren/Om de 2 jaar (houd hierbij de kortste periode aan)

Het reservoir voor de remvloeistof is in de fabriek gevuld met "DOT 3" remvloeistof. U moet echter het peil controleren voordat u het voertuig voor de eerste keer in gebruik neemt en daarna om de 8 bedrijfsuren of dagelijks.

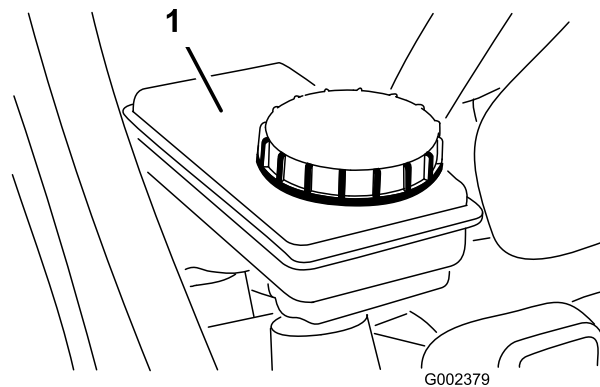
1. Parkeer het voertuig op een horizontaal oppervlak.
2. Draai de knop los waarmee de bekerhouder is vastgezet aan het dashboard (Figuur 29). Verwijder de bekerhouder van het dashboard.



Figuur 29

1. Bekerhouder
2. Knop

3. Het vloeistofpeil moet tot aan de VOL-streep op het reservoir staan.



Figuur 30

1. Reservoir voor remvloeistof
4. Als het vloeistofpeil te laag is, moet u de omgeving van de dop reinigen, de dop van het reservoir verwijderen en bijvullen totdat de vloeistof het vereiste peil bereikt. **NIET TE VOL VULLEN.**
5. Monteer de bekerhouder weer aan het dashboard.

Spanning van ventilatorriem controleren

Controleer alle riemen op slijtage, scheurtjes of verkeerde spanning. Controleer de spanning door de riem midden tussen de poelies van de ventilator en de aandrijffas in te drukken met een kracht van ongeveer 10 kg. Een nieuwe riem moet een speling van 12–15 mm hebben. Een gebruikte riem moet een speling van 14–16,5 mm hebben. Als de speling niet correct is, gaat u naar blz. 45 voor de procedure om de riem te spannen. Indien de speling correct is, gaat u verder met uw werkzaamheden.

Belangrijk: Een verkeerde riemspanning kan ertoe leiden dat het meer moeite kost om het voertuig te besturen.

Controle vóór het gebruik

Een veilig gebruik begint al voordat u met het voertuig gaat werken. U moet deze controles elke keer weer uitvoeren:

- Bandenspanning controleren.

Opmerking: Deze banden zijn anders dan autobanden: zij vereisen een lagere spanning om compactie en beschadiging van de grasmat te voorkomen.

- Het peil van alle vloeistoffen controleren. Indien het peil te laag is, moet u bijvullen met de vereiste hoeveelheid vloeistof overeenkomstig de voorschriften van Toro.

- Controleer de voorkant van de radiator. Verwijder eventueel vuil en reinig het radiatorscherm.
- Werking van het rempedaal controleren
- Verlichting en claxon controleren.
- Stuurwiel naar links en naar rechts draaien om de stuurreacties te controleren.
- Controleren op olieklekken, loszittende onderdelen en andere zichtbare gebreken. Zet de motor af en wacht totdat alle bewegende delen tot stilstand gekomen zijn voordat u controleert op olieklekken, losse onderdelen of andere gebreken.

Indien een van bovengenoemde zaken niet in orde is, moet u de monteur hiervan op de hoogte stellen of contact opnemen met de bedrijfsleiding voordat u die dag met het voertuig gaat werken. De bedrijfsleiding kan u verzoeken dagelijks andere controles uit te voeren. Vraag daarom wat uw taken zijn.

Motor starten

1. Neem plaats op de bestuurdersstoel en stel de parkeerrem in werking.
2. Schakel de aftakas (indien aanwezig) uit en zet de gashendel (indien aanwezig) op UIT.
3. Zet de schakelhendel in de neutraalstand en trap het koppelingspedaal in.
4. Controleer of de hydraulische hefhendel in de middelste stand staat.
5. Houd uw voet van het gaspedaal.
 - In extreem koude weersomstandigheden (beneden -18°C) - moet u het gaspedaal verscheidene malen volledig intrappen en laten opkomen alvorens de motor te starten.
 - Als de motor heet is – moet u het gaspedaal intrappen en ongeveer half ingetrapt houden terwijl u de motor start.
 - Als de motor is verzopen – moet u het gaspedaal volledig intrappen en tot de vloer ingetrapt houden totdat de motor start. Pomp nooit met het gaspedaal.
6. Steek het sleuteltje in het contact en draai dit naar rechts om de motor te starten. Laat het sleuteltje los zodra de motor start.

Belangrijk: Om te voorkomen dat de startmotor oververhit raakt, mag u de startmotor niet langer dan 15 seconden in werking stellen. Als u de motor 15 seconden achtereen hebt gestart, moet u 60 seconden wachten voordat u een nieuwe startpoging doet.

Rijden met het voertuig

1. Zet de parkeerrem vrij.
2. Trap het koppelingspedaal volledig in.
3. Zet de schakelhendel in de eerste versnelling
4. Laat het koppelingspedaal langzaam opkomen, terwijl u het gaspedaal intrapt.
5. Wanneer het voertuig voldoende snelheid heeft, haalt u uw voet van het gaspedaal, trapt u het koppelingspedaal volledig in, zet u de schakelhendel in de volgende versnelling en laat u het koppelingspedaal omhoog komen, terwijl u het gaspedaal intrapt. Herhaal deze stappen tot u de juiste snelheid heeft bereikt.

Belangrijk: Stop het voertuig voordat u schakelt in Achteruit of Vooruit.

Opmerking: Laat de motor niet lange tijd stationair draaien.

Gebruik onderstaande tabel om de rijnsnelheid van het voertuig te bepalen bij een motortoerental van 3600 tpm.

Overbrenging	Bereik	Verhouding	Snelheid (mijl/uur)	Snelheid (km/uur)
1	L	82,83 : 1	2,9	4,7
2	L	54,52 : 1	4,5	7,2
3	L	31,56 : 1	7,7	12,5
1	H	32,31 : 1	7,6	12,2
2	H	21,27 : 1	11,5	18,5
3	H	12,31 : 1	19,8	31,9
Achteruit	L	86,94 : 1	2,8	4,5
Achteruit	H	33,91 : 1	7,1	11,6

Opmerking: Wanneer u het contactsleuteltje gedurende langere tijd op AAN laat staan, zonder de motor te starten, kan de accu leeglopen.

Belangrijk: Zorg ervoor dat de voorwielen niet langer dan 5 seconden tegen de linker- of rechteraanslag aangedraaid blijven.

6. Probeer de motor niet te starten door het voertuig aan te duwen of te slepen. De aandrijflijn kan hierdoor schade oplopen.

Het voertuig tot stilstand brengen

Om het voertuig tot stilstand te brengen haalt u uw voet van het gaspedaal, trapt u het koppelingspedaal in en vervolgens ook het rempedaal.

De motor afzetten

Om de motor af te zetten, draait u het contactsleuteltje op UIT en stelt u de parkeerrem in werking. Verwijder het sleuteltje uit het contact om te voorkomen dat de motor per ongeluk start.

Nieuw voertuig inrijden

Uw Workman is klaar voor gebruik. Om ervoor te zorgen dat het voertuig goede prestaties levert en een lange levensduur heeft, moet u de eerste 100 bedrijfsuren de volgende richtlijnen in acht nemen.

- Controleer regelmatig het peil van de vloeistoffen en de motorolie en let op tekenen die erop wijzen dat een onderdeel van het voertuig oververhit raakt.
- Na een koude start moet u de motor ongeveer 15 seconden warm laten worden, voordat u het voertuig in de versnelling zet.
- Laat de motor niet 'razen'.
- Om ervoor te zorgen dat het remsysteem optimaal functioneert, moet u de remmen gebruiksklaar maken (inrijden) voordat u het voertuig gaat gebruiken. De remmen inrijden: Laat het voertuig 3 minuten op volle snelheid rijden en rem gedurende 30 seconden terwijl u in de eerste versnelling rijdt. Herhaal deze stappen 20 tot 30 keer. Om na te gaan of de remmen volledig ingereden zijn, verwijdert u een van de achterwielen en controleert u de aanslag op de remtrommel. De aanslag moet lichtgrijs tot wit van kleur zijn.
- Varieer de snelheid van het voertuig tijdens het gebruik. Laat de motor niet langdurig stationair draaien. Vermijd snel starten en stoppen.
- De motor heeft geen inrij-olie nodig. De originele motorolie is hetzelfde type olie dat is voorgeschreven voor regelmatige olieverseringen.
- Zie het hoofdstuk Onderhoud van de Gebruikershandleiding voor bijzondere controles op rustige momenten.

Veiligheidssysteem controleren

Het veiligheidssysteem zorgt ervoor dat de motor niet aanslaat of start, tenzij het koppelingspedaal is ingetrapt.

Controle of de interlockschakelaar van de koppeling functioneert:

1. Neem plaats op de bestuurdersstoel en stel de parkeerrem in werking. Zet de schakelhendel in de neutraalstand

Opmerking: De motor zal niet aanslaan als de hydraulische hefhendel is vergrendeld in de vooruitstand.

2. Draai het sleuteltje naar rechts op AAN, zonder het koppelingspedaal in te trappen.
3. Als de motor aanslaat of start, is er een defect in het veiligheidssysteem dat moet worden hersteld voordat u het voertuig gebruikt.

Het veiligheidssysteem van de hydraulische hefhendel controleren:

1. Neem plaats op de bestuurdersstoel en stel de parkeerrem in werking. Zet de schakelhendel in de neutraalstand. Controleer of de hydraulische hefhendel in de middelste stand staat.
2. Trap het koppelingspedaal in.
3. Duw de hydraulische hefhendel naar voren en draai het sleuteltje naar rechts op START.
4. Als de motor aanslaat of start, is er een defect in het veiligheidssysteem dat moet worden hersteld voordat u het voertuig gebruikt.



Niet-aangesloten of beschadigde interlockschakelaars kunnen onverwachte gevolgen hebben op de werking van de machine. Dit kan lichamelijk letsel veroorzaken.

- **Laat de interlockschakelaars ongemoeid.**
- **Controleer elke dag de werking van de interlockschakelaars en vervang beschadigde schakelaars voordat u de machine weer in gebruik neemt.**

Zie de Gebruikershandleiding voor het werktuig voor de controleprocedure van het veiligheidssysteem van het werktuig.

Gebruikseigenschappen

Het voertuig is ontwikkeld met oog op veiligheid. Het heeft vier wielen voor extra stabiliteit. De besturing lijkt sterk op die van een auto, met een stuurwiel, rempedaal, koppelingspedaal, gaspedaal en versnellingspook. Vergeet echter niet dat dit voertuig geen personenvoertuig is. De Workman is een bedrijfsvoertuig, dat niet is ontworpen voor gebruik op de openbare weg.



De Workman is geen wegvoertuig en is niet ontworpen, uitgerust of gebouwd voor gebruik op de openbare weg.

Het voertuig heeft speciale banden, lage overbrengingsverhoudingen, een differentieelgrendel en andere voorzieningen die het extra tractie geven. Deze kenmerken bevorderen de wendbaarheid van het voertuig, maar kunnen ook leiden tot gevaarlijke situaties. Denk erom dat het voertuig niet is bedoeld voor recreatief gebruik. Het is geen terreinwagen (ATV). En het is zeker niet bedoeld om mee te spelen of te stunts. Het is een werkvoertuig, geen speelgoed. Laat kinderen nooit het voertuig besturen. Iedereen die het voertuig gebruikt, moet in het bezit van een rijbewijs zijn.

De bestuurder en de passagier moeten altijd de veiligheidsgordels omdoen.

Als u nog geen ervaring hebt met het besturen van het voertuig, oefen dan eerst op een veilige plaats waar geen andere mensen zijn. Zorg ervoor dat u bekend bent met de bedieningsorganen van het voertuig, met name de remmen, de besturing en het schakelmechanisme. Zorg ervoor dat u weet hoe het voertuig zich gedraagt op verschillende typen ondergrond. Naarmate u meer ervaring heeft met het besturen van het voertuig zal uw rijvaardigheid toenemen, maar begin rustig aan, evenals als bij andere voertuigen. Zorg dat u weet hoe u snel kunt stoppen in noodsituaties. Als u hulp nodig heeft, dient u zich te wenden tot een leidinggevende.

Tal van factoren kunnen leiden tot een ongeluk. De belangrijkste daarvan heeft u vaak zelf in de hand. Uw eigen rijgedrag, zoals harder rijden dan de omstandigheden toelaten, te krachtig remmen, te scherpe bochten maken en combinaties hiervan, zijn in veel gevallen de oorzaak van een ongeluk.

Een van de belangrijkste oorzaken van ongelukken is vermoeidheid. Neem af en toe pauze. Het is zeer belangrijk dat u te allen tijde alert bent.

Gebruik het voertuig of enig ander werktuig nooit als u onder invloed van alcohol of andere drugs bent. Ook receptgeneesmiddelen en medicijnen tegen verkoudheid kunnen slaperigheid veroorzaken. Kijk op het label van het medicijn of raadpleeg uw arts of apotheek als u twijfels hebt over de invloed van een bepaald geneesmiddel op de rijvaardigheid.

Een van de hoofdregels is: verminder uw snelheid op onbekend terrein. Het is verbazingwekkend

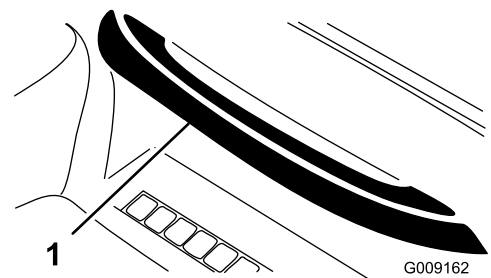
hoeveel schade en letsel gewone dingen kunnen veroorzaken. Takken, hekken, draden, andere voertuigen, boomstronken, greppels, zandkuilen, beekjes en andere objecten die te vinden zijn in de meeste parken en golfbanen, kunnen gevaar opleveren voor bestuurder en passagier.

Rij niet als het donker is, vooral niet op onbekend terrein. Als u toch in het donker moet rijden, rij dan voorzichtig en steek de koplampen aan. Overweeg ook extra verlichting te gebruiken.

Passagiers

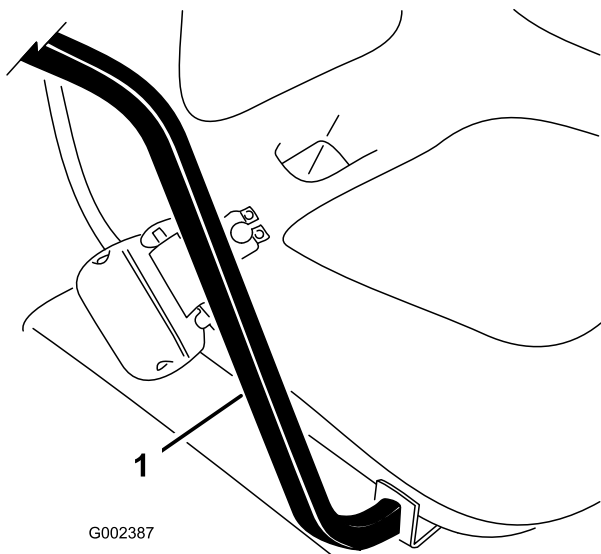
Als er een passagier met u meerijsd op het voertuig, zorg er dan voor dat hij of zij de veiligheidsgordel heeft omgedaan en zich goed vasthoudt. Rijd langzamer en maak minder scherpe bochten, want uw passagier kan niet van tevoren zien aankomen wat u gaat doen en kan dus moeilijk anticiperen op bochten, stoppen, gas geven en onregelmatigheden in het terrein.

De bestuurder en de passagier moeten te allen tijde op de stoel blijven zitten en armen en benen binnen het voertuig houden. De bestuurder moet indien mogelijk het stuurwiel met beide handen vasthouden en de passagier moet de aangebrachte handgrepen gebruiken (Figuur 31 & Figuur 32).



Figuur 31

1. Handgreep voor passagier



Figuur 32

1. Handgreep en heupsteun

Passagiers mogen nooit worden vervoerd in de kiepbak of op andere werktuigen. Het voertuig is geschikt voor maximaal één bestuurder en één passagier.

Snelheid

Snelheid is een van de belangrijkste oorzaken van ongelukken. Wanneer u harder rijdt dan de omstandigheden toelaten, kunt u de controle over het voertuig verliezen en een ongeluk veroorzaken. Snelheid kan ook een klein ongeluk verergeren. Wanneer u frontaal tegen een boom rijdt met lage snelheid, kan dat schade en letsel veroorzaken, maar bij een botsing bij hoge snelheid kan het voertuig totaal vernield raken en kunnen u en uw passagier om het leven komen.

Rijd nooit harder dan de omstandigheden toelaten. Als u niet zeker weet hoe hard u ergens mag rijden, verminder dan uw snelheid.

Wanneer u zware werktuigen gebruikt (meer dan 454 kg), zoals spuitmachines, topdressers of strooiers enz., begrens dan uw snelheid door de 3e/Hoog-vergrendelschakelaar op LANGZAAM te zetten.

Bochten

Bochten zijn ook een belangrijke factor die tot ongelukken kan leiden. Door bochten te maken die scherper zijn dan de omstandigheden toelaten, kan het voertuig tractie verliezen en gaan slippen, of zelfs omslaan.

Op natte, zanderige en gladde oppervlakken zijn bochten moeilijker en riskanter. Naarmate u harder rijdt, wordt de kans op ongelukken groter. Verminder dus uw snelheid voordat u een bocht neemt.

In een scherpe bocht kan bij hogere snelheden het achterste binnenwiel loskomen van de grond. Dit is geen fout in het ontwerp, maar gebeurt bij de meeste voertuigen op vier wielen, zoals personenwagens. Als dit gebeurt heeft, maakt u een bocht die scherper is dan uw rijdsnelheid toelaat. Verminder uw snelheid!

Remmen

Het is verstandig om uw snelheid te verminderen wanneer u een obstakel nadert. Dit geeft u extra tijd om te stoppen of te draaien. Als u een obstakel raakt, kunnen het voertuig en de lading worden beschadigd. En wat belangrijker is, u en uw passagier kunnen letsel oplopen. Het maximaal toelaatbare totaalgewicht van het voertuig heeft een belangrijke invloed op uw vermogen het voertuig tot stilstand te brengen en/of te draaien. Bij een zware ladingen en zware werktuigen wordt het moeilijker een voertuig tot stilstand te brengen of te draaien. Hoe zwaarder de lading, des te meer tijd het kost de machine tot stilstand te brengen.

De remeigenschappen van het voertuig zijn ook anders zonder laadbak of werktuig. Als het voertuig snel tot stilstand wordt gebracht, kunnen de achterwielen blokkeren voordat de voorwielen blokkeren: dit kan invloed hebben op de controle over het voertuig. Het is verstandig om langzamer te rijden zonder laadbak of werktuig.

Het gras en het wegdek zijn veel gladder als zij nat zijn. De stoptijd op een nat oppervlak kan 2 tot 4 maal langer zijn dan op een droog oppervlak.

Als u door staand water rijdt dat diep genoeg is om de remmen nat te laten worden, zullen zij pas goed functioneren als zij weer droog zijn. Nadat u door water hebt gereden, moet u de remmen testen om er zeker van te zijn, dat zij naar behoren functioneren. Als dat niet het geval is, moet u langzaam rijden in de eerste versnelling, terwijl u lichte druk uitoefent op het rempedaal. Hierdoor drogen de remmen.

Schakel niet naar een lagere versnelling om te remmen op een glad of glibberig (nat gras) oppervlak of tijdens de afdaling van een helling, want als u remt op de motor, kan het voertuig gaan slippen en kunt u de controle verliezen. Schakel naar een lagere versnelling voordat u een helling afrijdt.

Omslaan

De TORO Workman is uitgerust met een rolbeugel, heupsteunen, veiligheidsgordels en handgrepen. De omkiepbeveiliging van het voertuig vermindert het risico op ernstig of dodelijk letsel in het onwaarschijnlijke geval dat het voertuig omslaat, maar deze beveiliging kan de bestuurder niet beschermen tegen elk mogelijk letsel.

Een beschadigde rolbeugel moet worden vervangen; u mag deze niet laten repareren of herstellen. Elke verandering aan de rolbeugel moet worden goedgekeurd door de fabrikant.

De beste manier om ongelukken met bedrijfsvoertuigen te voorkomen, is ervoor te zorgen dat de bestuurders constant worden begeleid en getraind en voortdurend aandacht wordt besteed aan het gebied waarin het voertuig wordt gebruikt.

De beste manier voor bestuurders om ernstig letsel of dodelijke ongevallen te voorkomen bij henzelf of anderen, is zich vertrouwd te maken met de juiste bediening van het bedrijfsvoertuig, alert te blijven en handelingen of situaties te vermijden die kunnen leiden tot een ongeluk. De bestuurder kan het risico op lichamelijk of dodelijk letsel als het voertuig omslaat, verminderen door de omkiepbeveiliging en de veiligheidsgordels te gebruiken en zich te houden aan de bijgeleverde instructies.

Hellingen



Als het voertuig op een helling omslaat of gaat rollen, kan dit ernstig lichamelijk letsel veroorzaken.

- **Gebruik het voertuig niet op steile hellingen.**
- **Als de motor afslaat of het voertuig vaart verliest op een helling, mag u nooit proberen het voertuig te draaien.**
- **Rij een helling altijd langzaam achterwaarts in een rechte lijn af.**
- **Rij nooit achterwaarts een helling af met de versnelling in de neutraalstand of het koppelingspedaal ingetrapt; gebruik uitsluitend de remmen.**
- **Rij nooit dwars over een steile helling; u moet deze helling altijd in een rechte lijn op- of afrijden.**
- **Draai niet op een helling.**
- **Laat de koppeling niet te snel opkomen en trap niet te abrupt op het rempedaal. Als u te snel schakelt, kan het voertuig omkiepen.**

Wees extra voorzichtig op hellingen. Rij nooit op extreem steile hellingen. Stoppen tijdens de afdaling van een helling kost meer tijd dan op vlak terrein. Draaien tijdens het op- of afrijden van een helling is gevaarlijker dan op vlak terrein. Draaien tijdens een afdaling is extra gevaarlijk, zeker wanneer de remmen in werking zijn, evenals draaien wanneer u schuin tegen een helling omhoog rijdt. Zelfs bij lage snelheid zonder lading bestaat een grotere kans op omslaan als u draait op een helling.

Verminder uw snelheid en schakel naar een lagere versnelling voordat u een helling op- of afrijdt. Als u moet draaien op een helling, dient u dit langzaam en voorzichtig te doen. Maak nooit een scherpe of snelle bocht op een helling.

Als de motor afslaat of als het voertuig vaart begint te verliezen terwijl u een steile helling oprijdt, moet u snel het rempedaal intrappen, de versnelling in de neutraalstand zetten, de motor opnieuw starten en het voertuig in zijn achteruit zetten. Bij een stationair toerental, helpt het trekken van de motor en de transaxle de remmen bij het in bedwang houden van het voertuig op de helling, zodat u veiliger terug naar beneden kunt rijden.

Verminder het gewicht van de lading als de helling erg steil is of als de lading een hoog zwaartepunt heeft. Denk erom dat de lading kan schuiven. Zet deze stevig vast.

Opmerking: De Workman heeft een uitstekend klimvermogen. De differentieelgrendel vergroot dit vermogen. U kunt het klimvermogen ook verbeteren door extra gewicht te plaatsen op de achterkant van het voertuig op een van de volgende wijzen:

- Extra gewicht plaatsen aan de binnenzijde van bak; zet dit stevig vast.
- Wielgewichten bevestigen aan de achterwielen.
- De achterbanden verzwaren met vloeibare ballast (calciumchloride).
- De tractie zal verbeteren als er geen passagier in de voorste stoel zit.

Laden en storten

Het gewicht en de positie van de lading en de passagier kunnen verandering brengen in het zwaartepunt en de wijze waarop u het voertuig moet gebruiken. Om te voorkómen dat u de controle over het voertuig verliest waardoor lichamelijk letsel kan ontstaan, moet u de volgende richtlijnen in acht nemen:

Vervoer geen lading die zwaarder is dan het maximum gewicht dat is aangegeven op het gewichtslabel van het voertuig.



De bak zal zakken als u de storthendel omlaag drukt, zelfs als de motor is afgezet. Afzetten van de motor zal NIET voorkomen dat de bak zakt. Plaats altijd de laadbakbeveiliging op de uitgetrokken hefcilinder om de bak omhoog te houden als u deze niet direct gaat neerlaten.



De bak zal zakken als u de storthendel omlaag drukt, zelfs als de motor is afgezet. Afzetten van de motor zal NIET voorkomen dat de bak zakt. Plaats altijd de laadbakbeveiliging op de uitgetrokken hefcilinder om de bak omhoog te houden als u deze niet direct gaat neerlaten.

Dit voertuig kan worden uitgerust met verschillende combinaties van laadbakken, platforms en werktuigen. Deze kunnen worden gebruikt in verschillende

combinaties zodat de capaciteit en de mogelijkheden maximaal kunnen worden benut. De grootste laadbak is 140 cm breed en 165 cm lang en kan een gelijkmatig verdeelde lading van maximaal 907 kg vervoeren.

De manier waarop een lading over de bak wordt verdeeld, kan verschillen. Zand kan gelijkmatig worden verdeeld op een relatief laag niveau. Andere materialen, zoals bakstenen, kunstmest of tuinpalen, worden hoger opgestapeld in de bak.

De hoogte en het gewicht van de lading heeft een belangrijke invloed op de stabiliteit van het voertuig. Hoe hoger de lading is opgestapeld, des te groter is de kans dat het voertuig zal omslaan. Als de lading hoog is opgestapeld, kan 907 kg dus teveel zijn voor een veilig gebruik van het voertuig. Vermindering van het totaalgewicht is dan één manier om het risico op kantelen te verkleinen. U kunt ook de lading zo laag mogelijk proberen te verdelen om dit risico te verminderen.

Als u de lading te veel aan één kant van de laadbak plaatst, vergroot dit sterk de kans dat voertuig omslaat naar die kant. Dit gaat vooral op als de lading zich aan de buitenste zijde bevindt bij het maken van een bocht.

Plaats nooit zware ladingen achter de achteras. Als de lading zo ver naar achteren is geplaatst dat deze zich achter de achteras bevindt, vermindert dat het gewicht op de voorwielen; dit gaat ten koste van de stuurtractie. Als de lading zich helemaal achteraan bevindt, kunnen de voorwielen zelfs loskomen van de grond wanneer u over bulten of tegen een helling oprijdt. Hierdoor kunt u niet meer sturen en kan het voertuig omslaan.

De algemene regel is dat het gewicht van de lading zowel van voren naar achteren als van rechts naar links gelijkmatig moet worden verdeeld.

Als de lading niet goed vastzit of als u een vloeistof vervoert in een grote container zoals een spuitmachine, bestaat de kans dat de lading gaat schuiven. Dit gebeurt meestal als u draait, een helling op- of afrijdt, plotseling uw snelheid wijzigt of als u over oneffen terrein rijdt. Een schuivende lading kan tot gevolg hebben dat het voertuig omslaat. Zet de lading altijd vast zodat deze niet gaat schuiven. Stort uw lading nooit als het voertuig zijwaarts op een helling staat.

Wees erop bedacht dat een zware lading de remweg verlengt en de mogelijkheid vermindert om snel te draaien zonder om te slaan.

De laadruimte is uitsluitend bestemd voor een lading, niet voor het vervoer van passagiers.

Differentieelgrendel gebruiken

De differentieelgrendel vergroot de tractie van het voertuig door de achterwielen te vergrendelen, zodat niet één wiel kan gaan slippen. Dit kan goed van pas komen wanneer u zware ladingen moet vervoeren op nat gras, gladde oppervlakken, hellingen of zanderig terrein. U dient echter in gedachten te houden dat deze extra tractie slechts bedoeld is voor tijdelijk gebruik. Het is geen vervanging voor de veiligheidsmaatregelen ten aanzien van steile hellingen en zware ladingen die hiervoor aan de orde zijn geweest.

De differentieelgrendel zorgt ervoor dat de achterwielen met dezelfde snelheid draaien. Wanneer u de differentieelgrendel gebruikt, wordt het vermogen om scherpe bochten te maken iets beperkt en kan het gazon worden beschadigd. Gebruik de differentieelgrendel alleen wanneer het nodig is, bij lage snelheden en alleen in de eerste of tweede versnelling.



Als het voertuig op een helling omslaat of gaat rollen, kan dit ernstig letsel veroorzaken.

De extra tractie die de differentieelgrendel biedt, kan genoeg zijn om u in gevaarlijke situaties te brengen, zoals oprijden van hellingen die te steil zijn om te draaien. Wees extra voorzichtig als u werkt met ingeschakelde differentieelgrendel, speciaal op steile hellingen.

Als de differentieelgrendel is ingeschakeld terwijl u bij hoge snelheid een scherpe bocht maakt, en het binnenste achterwiel van de grond komt, kunt u de controle over het voertuig verliezen, waarbij de kans bestaat dat het voertuig gaat slippen (zie het hoofdstuk Differentieelgrendel gebruiken). Gebruik de differentieelgrendel uitsluitend bij lage snelheden.

Vierwielaandrijving

Uitsluitend bij vierwielaandrijving

De automatische vierwielaandrijving op dit voertuig hoeft niet door de bestuurder in werking te worden gesteld. De voorwielaandrijving wordt pas gebruikt (er wordt geen kracht overgebracht op de voorwielen) als de achterwielen grip beginnen te verliezen. De tweekoppeling voelt dat de achterwielen

slippen, en stelt vervolgens de voorwielaandrijving in werking en brengt kracht over op de voorwielen. De vierwielaandrijving blijft kracht overbrengen op de voorwielen totdat de achterwielen weer voldoende tractie hebben om het voertuig voort te bewegen zonder te slippen. Als het zover is, stopt het systeem met de aandrijving van de voorwielen en de gebruikseigenschappen worden weer vergelijkbaar met die van een voertuig met tweewielaandrijving. De vierwielaandrijving werkt zowel in de vooruit als de achteruit, maar bij bochten zullen de achterwielen iets langer slippen voordat de voorwielaandrijving wordt geactiveerd.



Als het voertuig op een helling omslaat of gaat rollen, kan dit ernstig letsel veroorzaken.

De extra tractie die de vierwielaandrijving biedt, kan genoeg zijn om u in gevaarlijke situaties te brengen, zoals oprijden van hellingen die te steil zijn om te draaien. Wees voorzichtig als u werkt, speciaal op steile hellingen.

Transport van het voertuig

Om het voertuig over grote afstanden te verplaatsen, moet u een aanhanger gebruiken. Zorg ervoor dat het voertuig stevig is bevestigd aan de aanhanger. Zie Figuur 33 en Figuur 34 voor de plaats van de bevestigingspunten.

Het voertuig slepen

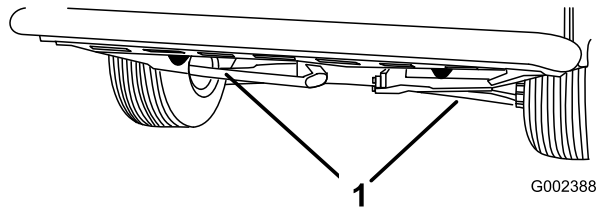
In noodgevallen kan het voertuig over een korte afstand worden geslept. Toro raadt echter aan hiervan geen standaardprocedure te maken.



Als u het voertuig bij een te hoge snelheid sleept, kunt u de macht over het stuur verliezen. Sleep het voertuig nooit sneller dan 8 km per uur.

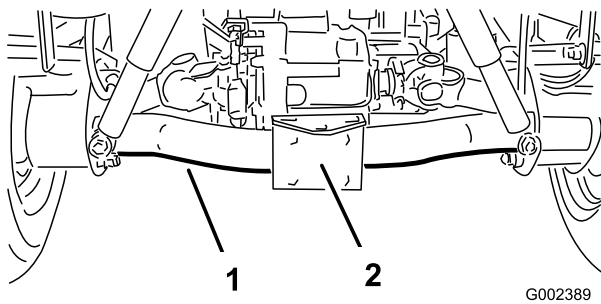
Het voertuig moet worden geslept door twee personen. Bevestig een sleepkabel aan de gaten in de voorzijde van het frame. Zet de schakelhendel in de neutraalstand en zet de parkeerrem vrij. Als het voertuig over een grote afstand moet worden verplaatst, dient u dit te vervoeren op een vrachtwagen of een aanhanger.

Opmerking: De stuurbekrachtiging zal niet functioneren, waardoor de besturing wordt bemoeilijkt (er is meer kracht nodig).



Figuur 33

1. Ogen in frame



Figuur 34

1. Buis van achteras

2. Koppelplaat

Een aanhangwagen trekken

De Workman kan aanhangwagens en werktuigen trekken die zwaarder zijn dan het voertuig zelf.

Er zijn twee typen trekhaken verkrijgbaar voor de Workman, afhankelijk van de werkzaamheden waarvoor u het voertuig gebruikt. Neem voor verdere informatie contact op met een erkende Toro-dealer.

Als uw Workman is uitgerust met een trekhaak die is gemonteerd op de buis van de achteras, kan deze aanhangwagens of werktuigen trekken met een totaalgewicht van maximaal 680 kg. Zorg er altijd voor dat 60 % van het gewicht van de lading zich in het voorste deel van de aanhangwagen bevindt. Hierdoor komt ongeveer 10 % (max. 90 kg) van het totale gewicht van de aanhangwagen op de trekhaak van het voertuig.

Als u aanhangers trekt met een standaard trekhaak of met een opleggerkoppeling met een totaalgewicht van meer dan 680 kg, moet u gebruik maken van een op het chassis gemonteerde trekhaak (geschikt voor aanhangwagens tot 1587 kg) of een opleggerkoppeling met remmen. De aanhangwagen moet voorzien zijn van remmen, als u een aanhangwagen met een totaalgewicht van meer dan 680 kg laat trekken door de Workman.

Als u een lading vervoert of een aanhangwagen (werktuig) trekt, mag u het voertuig of de

aanhangwagen niet te zwaar beladen. Een te zware lading kan leiden tot slechte prestaties of beschadiging van de remmen, as, motor, transaxle, stuurinrichting, ophanging, carrosserie of banden.

Belangrijk: Om de kans op schade aan de aandrijflijn te beperken, verdient het aanbeveling het Laag-bereik te gebruiken.

Als u werktuigen met een opleggerkoppeling trekt, zoals een Fairway-verluchter, dient u altijd de "wheely bar" (standaard onderdeel van de opleggerkoppeling) te monteren om te voorkomen dat de voorwielen van de grond loskomen als de beweging van het werktuig plotseling wordt belemmerd.

Hydraulische bediening

De hydraulische bediening levert "live" hydraulisch vermogen vanuit de voertuigpomp als de motor loopt. Deze kracht kan worden benut via de snelkoppelingen aan de achterkant van het voertuig.

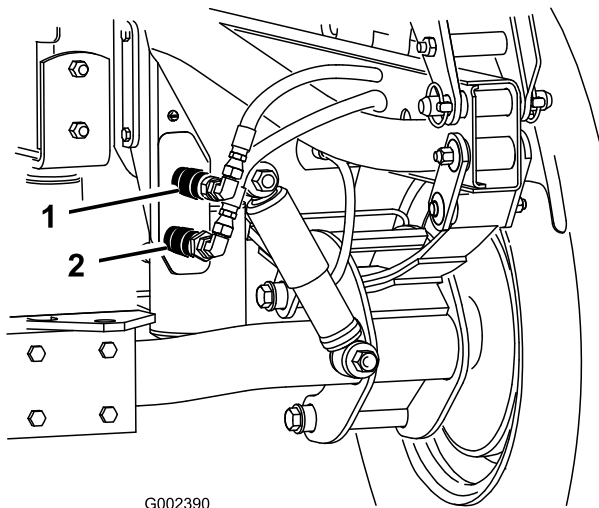
Belangrijk: Als meerdere voertuigen hetzelfde werktuig gebruiken, kan er kruisbesmetting van de transmissievloeistof plaatsvinden. Ververs daarom de transmissievloeistof vaker

Standen van de schakelhendel

- UIT—Dit is de normale stand van de bedieningsklep wanneer deze niet in gebruik is. In deze stand zijn de doorlaatopeningen van de bedieningsklep geblokkeerd en een eventuele lading wordt in beide richtingen tegengehouden door de afsluitkleppen.
- Omhoog (Snelkoppeling "A" stand)—Dit is de stand om het werktuig aan de achterste trekhaak op te heffen of om druk uit te oefenen op snelkoppeling "A". Zo kan ook olie uit snelkoppeling "B" terugvloeien naar de klep en van daaruit naar het reservoir. Dit is een tijdelijke stand en zodra de hendel wordt losgelaten, springt deze automatisch terug naar de middelste UIT-stand.
- Omlaag (Snelkoppeling "B" stand)—Dit is de stand om het werktuig aan de achterste trekhaak neer te laten of om druk uit te oefenen op snelkoppeling "B". Zo kan ook olie uit snelkoppeling "A" terugvloeien naar de klep en van daaruit naar het reservoir. Dit is een tijdelijke stand en zodra de hendel wordt losgelaten, springt deze automatisch terug naar de middelste UIT-stand. Wanneer u de schakelhendel kort in deze stand houdt en vervolgens weer loslaat, kan er olie stromen naar snelkoppeling "B", waardoor kracht wordt overgebracht op de achterste trekhaak. Als u de

hendel loslaat, houdt deze de tegendruk op de trekhaak.

Belangrijk: Als u de schakelhendel in de OMLAAG-stand houdt bij het gebruik van een hydraulische cilinder, zal de olie langs de ontlastklep stromen, waardoor schade kan ontstaan aan het hydraulische systeem.



Figuur 35

1. Snelkoppeling "A" stand 2. Snelkoppeling "B" stand

- AAN—Deze stand is vergelijkbaar met OMLAAG (snelkoppeling "B" stand). Bovendien kan bij deze stand olie naar snelkoppeling "B" stromen, met het verschil dat de hendel in deze positie wordt vastgezet in een uitsparing in het bedieningspaneel. Op deze manier kan er voortdurend olie stromen naar werktuigen die gebruikmaken van een hydraulische motor. Gebruik deze stand uitsluitend bij werktuigen met een hydraulische motor.

Belangrijk: Als de AAN-stand wordt gebruikt met een hydraulische cilinder of geen werktuig is aangekoppeld, zal de olie langs de ontlastklep stromen, hetgeen schade kan veroorzaken aan het hydraulische systeem. Gebruik deze stand alleen kortstondig of wanneer er een motor is gemonteerd.

Belangrijk: Controleer het peil van de hydraulische olie nadat u het werktuig heeft gemonteerd. Controleer de werking van het werktuig door alle standen meerdere keren te doorlopen om de lucht uit het systeem te verwijderen en vervolgens het peil van de hydraulische olie opnieuw te controleren. De cilinder van het werktuig zal het oliepeil van de transaxle enigszins beïnvloeden. Als u het voertuig gebruikt bij een te laag oliepeil, kan dat schade veroorzaken aan de

pomp, de hydraulische afstandsbediening, de stuurbekrachtiging en de transaxle.



Hydraulische vloeistof die onder druk ontsnapt, kan voldoende kracht hebben om door de huid heen te dringen, en letsel veroorzaken. Ga voorzichtig te werk als u de snelkoppelingen van het hydraulische systeem aansluit of losmaakt. Schakel de motor uit, stel de parkeerrem in werking, laat het werktuig neer en zet de op afstand bedienbare hydraulische klep in de FLOAT-vergrendelstand om de druk in het hydraulische systeem op te heffen, voordat u de snelkoppelingen aansluit of losmaakt.

Bediening snelkoppeling

- Aansluiting

Belangrijk: Maak de snelkoppelingen schoon alvorens ze aan te sluiten. Vuile snelkoppelingen kunnen het hydraulische systeem verontreinigen.

Trek de borgring op de koppeling naar achteren.

Steek de nippel van de slang in de snelkoppeling totdat deze vastklikt.

- Losmaken

Opmerking: Zet de motoren van beide voertuigen uit en beweeg de hefhendel naar voren en naar achteren om de druk in het systeem op te heffen en de snelkoppelingen gemakkelijker los te maken.

Trek de borgring op de koppeling naar achteren.

Trek de slang krachtig uit de snelkoppeling.

Belangrijk: Reinig de stofplug en de stofkap en plaats deze op de openingen van de snelkoppelingen wanneer deze niet in gebruik zijn.

Opmerking: Als u de op afstand bedienbare hydraulische werktuigen aansluit op de snelkoppelingen, bepaal dan welke kant onder druk moet komen te staan, en sluit die slang dan aan op snelkoppeling "B". Hierop komt druk te staan als de schakelhendel naar voren wordt geduwd of wordt vergrendeld in de AAN-stand.

Storingen in de hydraulische bediening verhelpen:

Problemen bij het aansluiten of losmaken van de snelkoppelingen.

Druk niet opgeheven (snelkoppeling nog steeds onder druk).

De stuurbevestiging gaat stroef.

- Peil van hydraulische vloeistof is te laag.
- De hydraulische vloeistof is heet.
- Pomp werkt niet.
- Lekkage in het hydraulische systeem.
 - Aansluitingen zitten los.
 - O-ring ontbreekt bij de aansluiting.
- Werktuig functioneert niet.
 - De snelkoppelingen zijn niet goed aangesloten.
 - De snelkoppelingen zijn omgewisseld.

Gierend geluid.

De op afstand bedienbare klep staat nog vergrendeld in de AAN-stand, waardoor er hydraulische olie langs de ontlastklep stroomt.

De motor wil niet starten.

Hydraulische hefhandel is vergrendeld in de vooruitstand.

Onderhoud

Bepaal vanuit de normale bedieningspositie de linker- en rechterzijde van het voertuig.



Als u het sleuteltje in het contact laat, bestaat de kans dat iemand de motor per ongeluk start waardoor u en andere omstanders ernstig letsel kunnen oplopen.

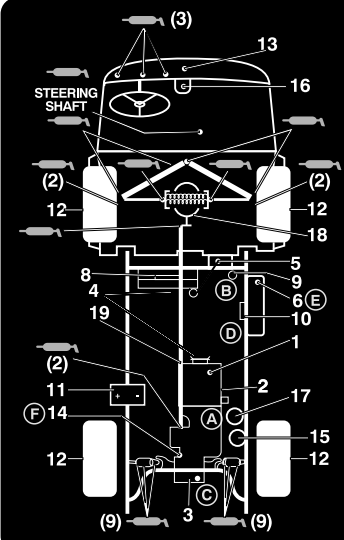
Verwijder het sleuteltje uit het contact voordat u onderhoudswerkzaamheden uitvoert aan de machine.

Aanbevolen onderhoudsschema

Onderhoudsinterval	Onderhoudsprocedure
Na de eerste 2 bedrijfsuren	<ul style="list-style-type: none">• Draai de moeren van de voor- en achterwielen vast.
Na de eerste 8 bedrijfsuren	<ul style="list-style-type: none">• Conditie en spanning van alle riemen controleren.
Na de eerste 10 bedrijfsuren	<ul style="list-style-type: none">• Draai de moeren van de voor- en achterwielen vast.• Kabels van het schakelmechanisme controleren.• Transaxlefilter vervangen.• Hydraulische filter vervangen.
Na de eerste 50 bedrijfsuren	<ul style="list-style-type: none">• Olie en oliefilter vervangen.• Olie en oliefilter vervangen.
Bij elk gebruik of dagelijks	<ul style="list-style-type: none">• Het motoroliepeil controleren.• Koelvloeistofpeil controleren.• Transaxle-olie/Hydraulische vloeistof controleren.• De bandenspanning controleren.• Remvloeistofpeil controleren.• Verwijder water of ander vuil uit het brandstoffilter/waterafscheider.• Verwijder vuil uit het motorgebied en de radiator. (Reinig vaker bij meer vervuilende omstandigheden).
Om de 50 bedrijfsuren	<ul style="list-style-type: none">• Reinig het luchtfilter.• Accuvloeistofpeil controleren. (Elke 30 dagen indien de accu zich in de opslag bevindt)• Aansluitingen van de accukabels controleren.
Om de 100 bedrijfsuren	<ul style="list-style-type: none">• Controleer het olieniveau van het voordifferentieel.• Smeer alle lagers en lagerbussen.• Controleer de conditie van de banden.
Om de 150 bedrijfsuren	<ul style="list-style-type: none">• Olie en oliefilter vervangen.• Olie en oliefilter vervangen.
Om de 200 bedrijfsuren	<ul style="list-style-type: none">• Draai de moeren van de voor- en achterwielen vast.• Vervang het luchtfilter.• Inspecteer de cruisecontrol op scheuren, openingen of losse klemmen.• Kabels van het schakelmechanisme controleren.• Controleer de afstelling van de kabel van de differentieelgrendel.• Controleer de afstelling van de kabel van de differentieelgrendel.• Controleer de service- en parkeerremmen.• Conditie en spanning van alle riemen controleren.• Afstelling van het rempedaal controleren. (De kap op de voorkant kan worden verwijderd om de afstelling te vergemakkelijken.)• Controleer de afstelling van het koppelingspedaal.• De afstelling van de parkeerrem controleren.

Onderhoudsinterval	Onderhoudsprocedure
Om de 400 bedrijfsuren	<ul style="list-style-type: none"> Bougies vervangen. Controleer de leidingen en verbindingen. Vervang de brandstoffilterbus. Toespoor van voorwiel controleren. Controleer of de remschoenen zijn versleten.
Om de 800 bedrijfsuren	<ul style="list-style-type: none"> De olie van het voordifferentieel verversen. Transaxle-olie/Hydraulische vloeistof en filter verversen en zeef schoonmaken. Hydraulische filter vervangen. Reinig de hydraulische zeef.
Om de 1000 bedrijfsuren	<ul style="list-style-type: none"> Remvloeistof verversen. Brandstoftank aftappen/spoelen. Spoel het koelsysteem en ververs de koelvloeistof.

Onderhoudsschema



WORKMAN QUICK REFERENCE AID

CHECK/SERVICE

1. ENGINE OIL LEVEL
2. ENGINE OIL DRAIN
3. TRANSAXLE/HYDRAULIC OIL LEVEL (DIP STICK)
4. BELTS (WATER PUMP, HYDRAULIC PUMP)
5. COOLANT LEVEL FILL
6. FUEL (3300/4300 DIESEL FUEL ONLY, 3100/3200/4200 UNLEADED FUEL ONLY)
7. GREASE POINTS → 100 HRS.
8. RADIATOR SCREEN
9. AIR CLEANER
10. FUEL PUMP
11. BATTERY
12. TIRE PRESSURE - MAXIMUM 20 PSI FRONT, 18 PSI REAR (24" TIRE)
13. FUSES
14. HYDRAULIC STRAINER
15. HYDRAULIC OIL FILTER
16. BRAKE FLUID
17. WATER SEPARATOR (DIESEL ONLY)
18. DIFFERENTIAL FILL/CHECK (4WD ONLY)
19. 4WD SHAFT

FLUID SPECIFICATIONS/CHANGE INTERVALS

SEE OPERATOR'S MANUAL FOR INITIAL CHANGES	FLUID TYPE	CAPACITY		CHANGE INTERVALS		FILTER LOCATION
		L	QT	FLUID	FILTER	
ENGINE OIL LCG ONLY	SEE MANUAL	3.3	3.5	200 HRS.	200 HRS.	(A)
ENGINE OIL LCD ONLY		3.3	3.5	150 HRS.	150 HRS.	(A)
ENGINE OIL AC ONLY		1.9	2	100 HRS.	100 HRS.	(A)
TRANS/HYDRAULIC OIL	DEXRON III ATF	7.1	7.5	800 HRS.	800 HRS.	(C)
AIR CLEANER		CLEAN EVERY 50 HRS.			200 HRS.	(B)
FUEL > 32 F	SEE NOTE 6	26.5	7 GAL.	--	400 HRS.	(E)
FUEL PUMP	--	--	--	--	400 HRS.	(D)
COOLANT 50/50 ETHYLENE GLYCOL WATER	--	4.3	4.5	1200 HRS.	--	
STRAINER	--	--	--	CLEAN 800 HRS.		(F)
DIFFERENTIAL OIL	SAE 10W-30 CD	.9	1	800 HRS.	--	

FOR HEAVY DUTY OPERATION, MAINTENANCE SHOULD BE PERFORMED TWICE AS FREQUENTLY.

Figuur 36

Gebruik in zware omstandigheden

Belangrijk: Als het voertuig wordt gebruikt in de hieronder genoemde omstandigheden, moeten de onderhoudswerkzaamheden twee keer zo vaak worden uitgevoerd:

- Gebruik in woestijngebied
- Gebruik bij lage temperaturen (beneden 0° C)
- Trekken van een aanhangwagen
- Veelvuldig gebruik op stoffige wegen
- Bouwwerkzaamheden
- Na langdurig gebruik in modder, zand, water, of soortgelijke vuile omstandigheden moet u de remmen zo snel mogelijk laten controleren en schoonmaken. Dit voorkomt dat schurend materiaal overmatige slijtage veroorzaakt.
- Als het voertuig veelvuldig in zware omstandigheden wordt gebruikt, moet u vet in alle smeernippels spuiten.



Het voertuig mag uitsluitend worden onderhouden, gerepareerd, afgesteld of geïnspecteerd door vakbekwame en erkende technici.

Voorkom brandgevaar en zorg ervoor dat er brandbestrijdingsapparatuur in het werkgebied aanwezig is. Controleer nooit met een open vuur het peil van de brandstof, het accuzuur of de koelvloeistof, of een lekkage. Gebruik geen open bakken met brandstof of ontvlambare reinigingsvloeistoffen om onderdelen schoon te maken.

Bij een groot aantal van de onderhoudswerkzaamheden die in dit hoofdstuk worden besproken, dient de laadbak opgeheven of neergelaten te worden. De volgende voorzorgsmaatregelen moeten in acht worden genomen om ernstig lichamelijk of zelfs dodelijk letsel te voorkomen.



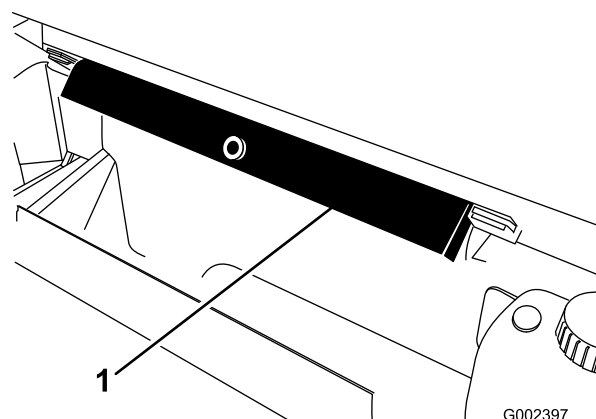
Voordat u onderhoudswerkzaamheden aan het voertuig verricht of deze afstelt, moet u de motor afzetten, de parkeerrem in werking stellen en het sleuteltje uit het contact verwijderen. Verwijder de lading uit de bak of een ander werktuig voordat u onder een opgehaalde bak gaat werken. Werk nooit onder een opgehaalde bak zonder dat u de laadbakbeveiliging hebt geplaatst op de volledige uitgetrokken cilinderstang.

Nadat u de onderhoudswerkzaamheden hebt voltooid, moet u de laadbakbeveiliging verwijderen, deze op de daarvoor bestemde haak plaatsen en de laadbak neerlaten.

Procedures voorafgaande aan onderhoud

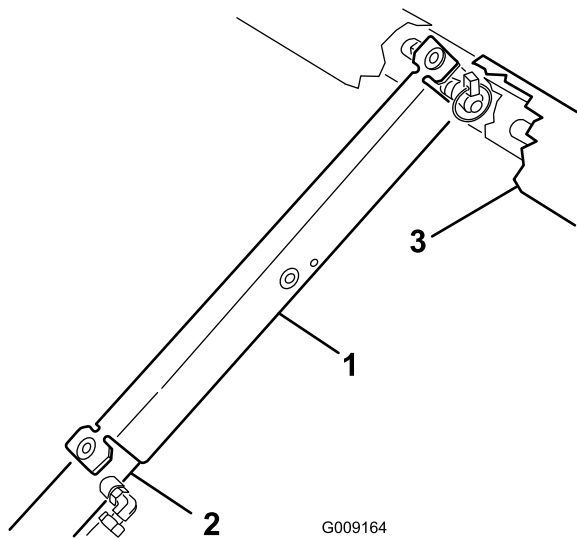
De laadbakbeveiliging gebruiken

1. Haal de laadbak op totdat de hefcilinders hun uiterste positie hebben bereikt.
2. Verwijder de laadbakbeveiliging van de opberghaken op de achterkant van het paneel van de omkiepbeveiliging (Figuur 37).



Figuur 37

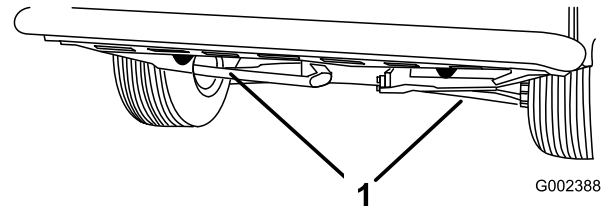
1. Laadbakbeveiliging
3. Druk de laadbakbeveiliging op de cilinderstang, waarbij u ervoor moet zorgen dat de beide uiteinden van de laadbakbeveiliging rusten op het uiteinde van de cilinderbus en het uiteinde van de cilinderstang (Figuur 38).



Figuur 38

1. Laadbakbeveiliging 3. Laadbak
2. Cilinderbus

2. Werk nooit onder het voertuig zonder dat het wordt ondersteund door kriksteunen. Het voertuig kan van de krik afglijden, waardoor iemand die zich onder het voertuig bevindt, letsel kan oplopen.
3. Het kriksteunpunt aan de voorkant van het voertuig bevindt zich onder het middelste steunpunt van het voorframe en aan de achterkant onder de achterasbuis.
4. Als u de voorkant van het voertuig omhoog krik, moet u altijd een blok hout (of iets vergelijkbaars) van 5 x 10 cm tussen de krik en het frame plaatsen.



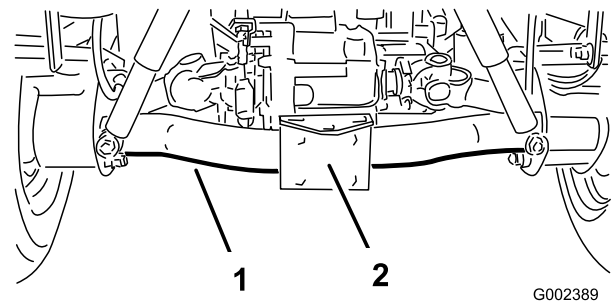
Figuur 39

1. Kriksteunpunt aan de voorzijde

4. Om de laadbakbeveiliging op te bergen, moet u deze eerst van de cilinder verwijderen en vervolgens plaatsen op de haken op de achterkant van de omkiepbeveiliging.
5. Monteer of verwijder de laadbakbeveiliging altijd terwijl u zich buiten de laadbak bevindt.



Probeer nooit de laadbak neer te laten met de laadbakbeveiliging op de cilinder.



Figuur 40

Het voertuig opkrikken



Een opgekrikt voertuig kan wankel staan en van de krik glijden waardoor iemand die zich onder het voertuig bevindt, letsel kan oplopen

- Start de motor niet als het voertuig is opgekrikt.
- Haal altijd het sleuteltje uit de schakelaar, voordat u uit het voertuig stapt.
- Blokkeer de wielen als het voertuig is opgekrikt.

1. U mag het voertuig nooit starten als het voertuig is opgekrikt, want door de trilling van de motor of de beweging van de wielen kan het voertuig van de krik afglijden.

Smering

Lagers en lagerbussen smeren

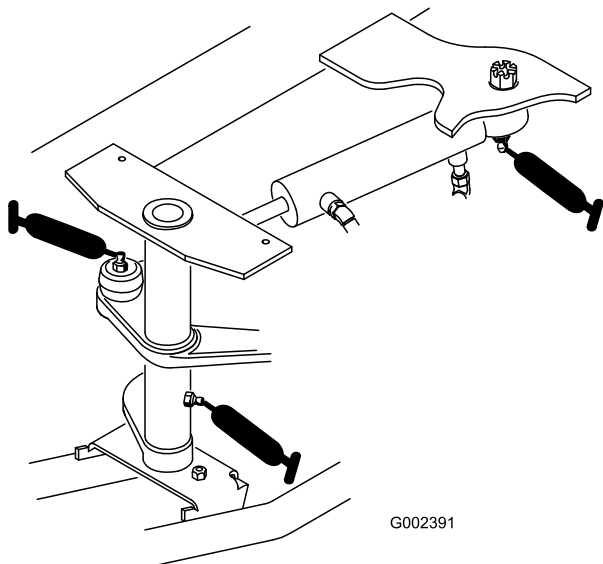
Onderhoudsinterval: Om de 100 bedrijfsuren

Het voertuig is voorzien van smeerpunten die regelmatig moeten worden gesmeerd met Nr. 2 smeervet voor algemene doeleinden op lithiumbasis. Als de machine in normale omstandigheden wordt gebruikt, moet u alle lagers en lagerbussen om de 100 bedrijfsuren smeren. Er moet vaker gesmeerd worden als het voertuig wordt gebruikt in zware omstandigheden.

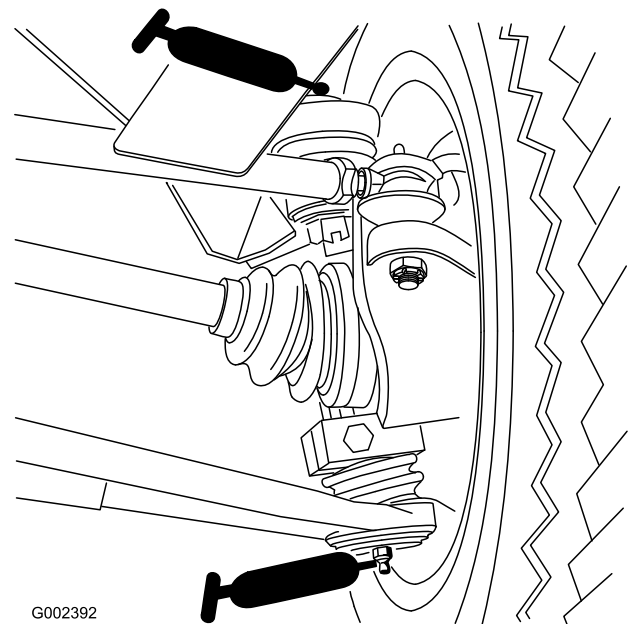
De smeerpunten en de hoeveelheden zijn: Uiteinden van stuurstangarm (1) en kogelverbindingen van stuurinrichting (2) (Figuur 41), Spoorstanguiteinden (4) (Figuur 42), Kogelverbindingen voor (4) (Figuur 42), Aandrijfassen achter (18) (Figuur 43), Draaipunten van pedalen (3) (Figuur 44); Lagerbussen van draaipunt voor (2) (Figuur 45) en arm van gaspedaal (1) (Figuur 46).

Belangrijk: Als u de universele kruislagers van de aandrijfjas smeert, moet u blijven pompen totdat er vet bij elk kruis uit alle 4 lagercups komt.

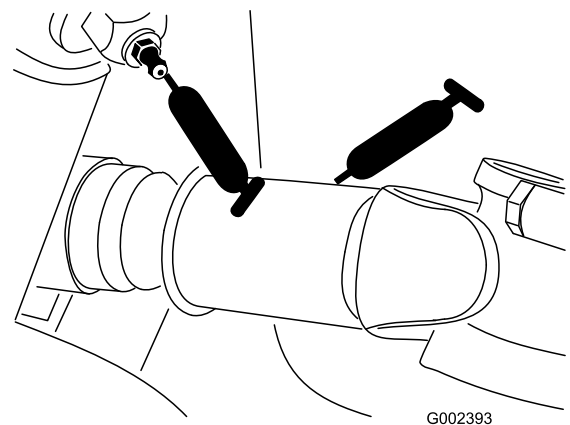
1. Veeg de smeernippel schoon zodat er geen ongerechtigeden kunnen binnendringen in het lager of de lagerbus.
2. Pomp vet in het lager of de lagerbus.
3. Veeg overtollig vet weg.



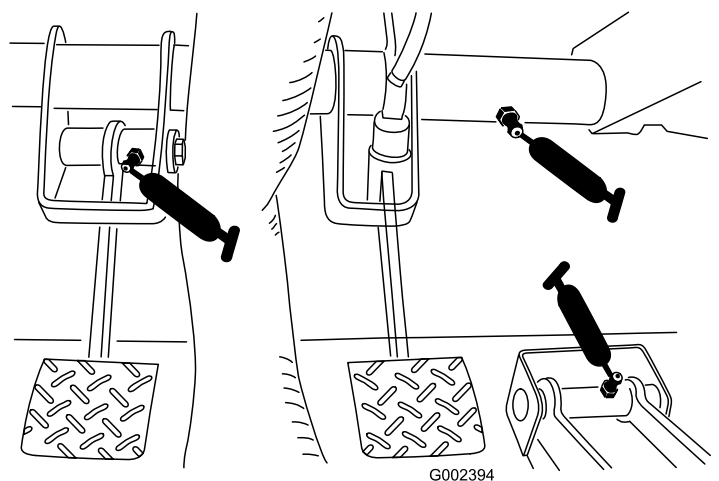
Figuur 41



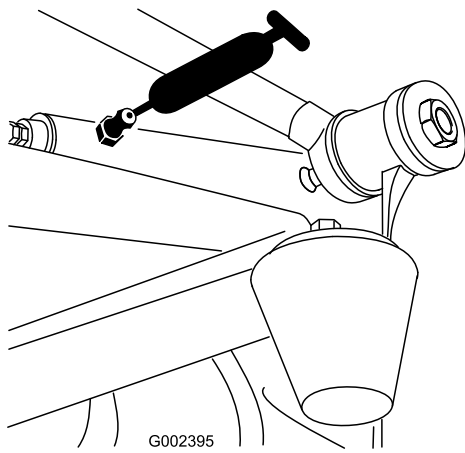
Figuur 42



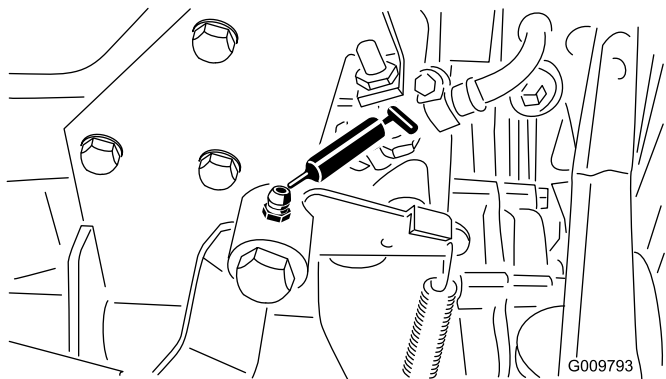
Figuur 43



Figuur 44



Figuur 45



Figuur 46

Onderhoud motor

Algemeen onderhoud van het luchtfilter

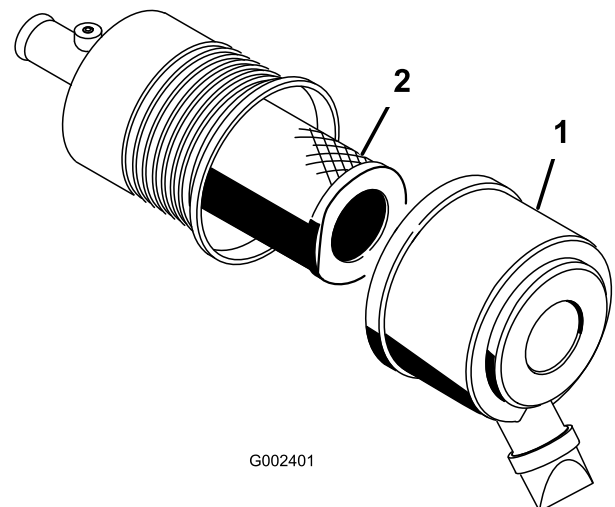
Onderhoudsinterval: Om de 50 bedrijfsuren

Om de 200 bedrijfsuren

- Controleer het luchtfilter en de slangen periodiek voor een optimale bescherming van de motor en een maximale levensduur.
- Controleer het luchtfilterhuis op schade die een luchtlek kan veroorzaken. Vervang een beschadigd luchtfilterhuis.
- Geef het luchtfilter om de 50 uur een onderhoudsbeurt en vervang het om de 200 uur (vaker in uiterst stoffige of vuile omstandigheden).

Onderhoud van het luchtfilter

1. Trek de vergrendeling naar buiten en draai het luchtfilterdeksel linksom.



Figuur 47

1. Luchtfilterdeksel
2. Filter

2. Alvorens het filter weg te halen, moet u met schone en droge perslucht onder lage druk (276 kPa [40 psi]) grote hoeveelheden aangekoekt vuil verwijderen dat tussen de buitenkant van het voorfilter en de filterbus zit.

Belangrijk: Gebruik geen perslucht onder hoge druk, omdat hierdoor vuil via the filter in het inlaatkanaal kan worden geblazen. Deze reiniging voorkomt dat er rommel in de inlaat terechtkomt als het voorfilter wordt verwijderd.

3. Verwijder en vervang het voorfilter.

Opmerking: Het wordt afgeraden het gebruikte element te reinigen omdat dit kan leiden tot beschadiging van de filtermedia.

4. Inspecteer het nieuwe filter op transportschade en controleer het uiteinde van het filter, dat goed moet aansluiten, en het filterhuis.

Belangrijk: Een beschadigd element mag niet worden gebruikt.

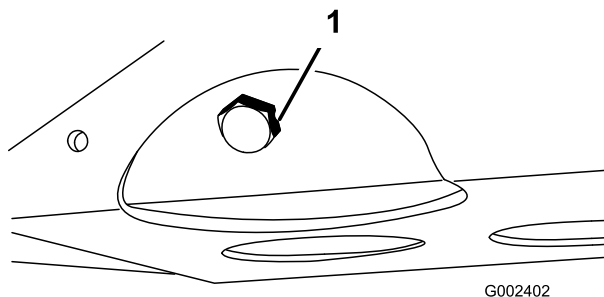
5. Plaats het nieuwe filter door de buitenring van het element aan te drukken om dit vast te zetten in de filterbus.
6. Reinig de opening van de vuiluitlaat in het afneembare deksel. Verwijder de rubberen uitlaatklep van het deksel, maak de holte schoon en plaats de klep terug.
7. Monteer het deksel met de rubberen uitlaatklep naar beneden gericht – in een stand tussen ongeveer 5:00 tot 7:00 uur, gezien vanaf het uiteinde.
8. Maak de sluitingen van het luchtfilterdeksel vast. Stel de indicator opnieuw in als deze rood is.

Motorolie verversen en filter vervangen

Onderhoudsinterval: Na de eerste 50 bedrijfsuren

Om de 150 bedrijfsuren

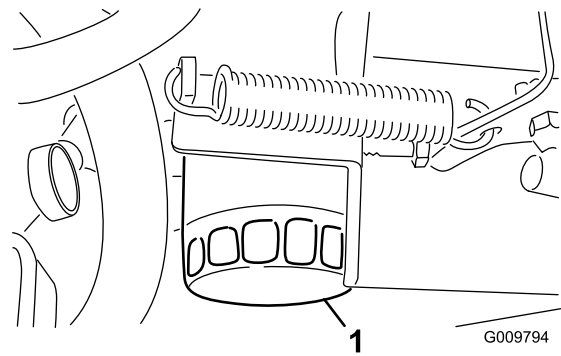
1. Haal de laadbak op (indien aanwezig) en plaats de laadbakbeveiliging op de uitgetrokken hefcilinder om de bak omhoog te houden.
2. Verwijder de aftapplug en laat de olie in een opvangbak lopen. Als er geen olie meer naar buiten stroomt, plaatst u de aftapplug terug.



Figuur 48

1. Aftapplug motorolie

draai vervolgens nog eens 1/2 tot 2/3 slag. NIET TE VER VASTDRAAIEN.



Figuur 49

1. Motoroliefilter

4. Vul het carter bij met olie, raadpleeg Motoroliepeil controleren.

Bougies vervangen

Onderhoudsinterval: Om de 400 bedrijfsuren

Vervang de bougies om te zorgen voor goede motorprestaties en om het emissieniveau te verminderen.

Een juiste bougie om te gebruiken is een Champion RC 14YC of NGK BPR 4ES.

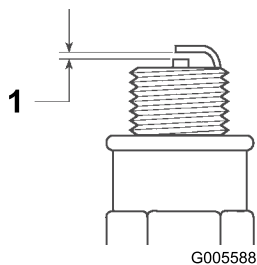
De aanbevolen elektrodenafstand bedraagt 0,81 mm.

Opmerking: Een bougie heeft meestal een lange levensduur. U moet de bougie echter uitnemen en controleren als de motor slecht functioneert.

1. Maak de omgeving van de bougies schoon zodat er geen ongerechtigheden in de cilinder kunnen terechtkomen als u de bougie verwijdert.
2. Trek de bougiekabels uit de bougies en verwijder de bougies uit de cilinderkop.
3. Controleer de conditie van de massa-elektrode, de centrale elektrode en de isolator van de centrale elektrode op beschadigingen.

Belangrijk: Een bougie die gebarsten, aangetast, vuil is of andere gebreken vertoont, moet worden vervangen. U mag de elektroden niet zandstralen, afkrabben of reinigen met een staalborstel omdat hierdoor gruis kan losraken en in de cilinder terechtkomen. Dit leidt meestal tot beschadiging van de motor.

3. Oliefilter verwijderen. Breng een dun laagje schone olie aan op de pakking van het filter voordat u het erop schroeft. Schroef het filter erop totdat de pakking contact maakt met de bevestigingsplaat en



Figuur 50

1. Elektrodenafstand 0,081 cm.
-
4. Zorg ervoor dat de elektrodenafstand tussen de centrale elektrode en de massa-elektrode 1 mm bedraagt. Plaats een bougie met de juiste elektrodenafstand. Draai de bougie vast met een torsie van 24–30 Nm. Als u geen momentsleutel gebruikt, moet u de bougie stevig vastdraaien.
 5. Druk de bougiekabels op de bougie.

Onderhoud brandstofsysteem

Brandstofsysteem

Brandstofleidingen en -verbindingen

Onderhoudsinterval: Om de 400 bedrijfsuren/Jaarlijks (houd hierbij de kortste periode aan)
Om de 1000 bedrijfsuren/Om de 2 jaar (houd hierbij de kortste periode aan)

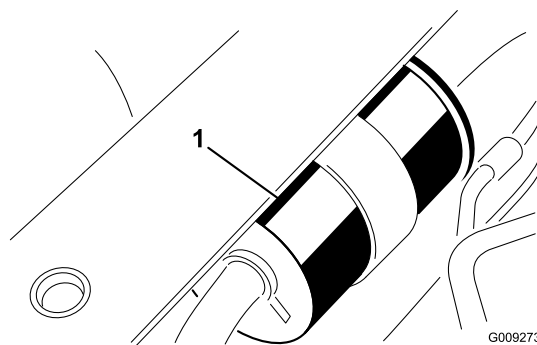
Controleer de leidingen en -verbindingen om de 400 bedrijfsuren of jaarlijks, waarbij de kortste periode moet worden aangehouden. Inspecteer op slijtage, beschadigingen of loszittende verbindingen.

Brandstoffilter

Onderhoudsinterval: Bij elk gebruik of dagelijks
Om de 400 bedrijfsuren

Verwijder dagelijks water of ander vuil uit het brandstoffilter door de aftapplug (Figuur 51) op de filterbus los te draaien. Draai de plug daarna weer vast.

1. Haal de laadbak op (indien aanwezig) en plaats de laadbakbeveiliging op de uitgetrokken hefcilinder om de bak omhoog te houden.
2. Plaats een schone opvangbak onder de brandstoffilters.



Figuur 51

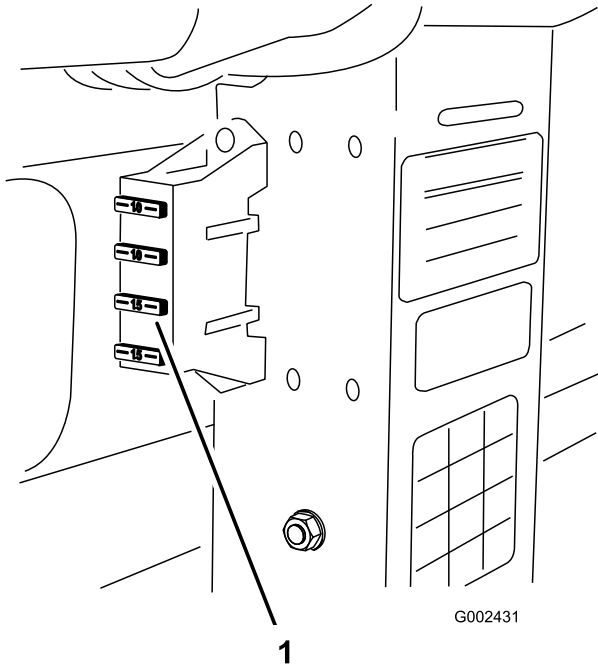
1. Brandstoffilter

3. Verwijder de klemmen waarmee het filter aan het frame is bevestigd.
4. Verwijder de klem waarmee het brandstoffilter aan de brandstofleidingen is bevestigd.
5. Bevestig het nieuwe brandstoffilter aan de brandstofleidingen met de klemmen die u eerder hebt verwijderd. Het filter moet zo worden geplaatst, dat de pijlen naar de carburator wijzen.

Onderhoud elektrisch systeem

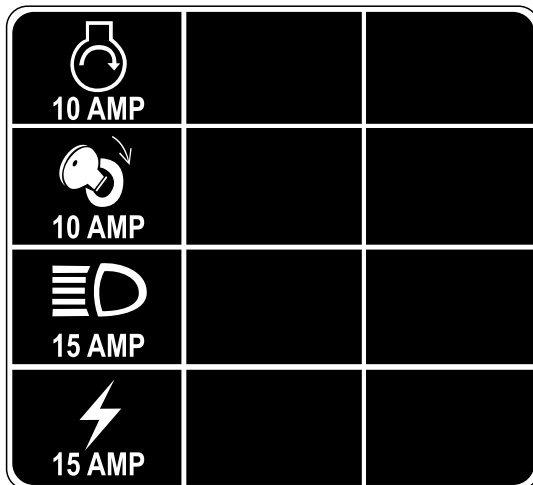
Zekeringen

De zekeringen voor het elektrische systeem van de machine bevinden zich onder het middengedeelte van het dashboardpaneel.



Figuur 52

1. Zekeringen



Figuur 53

Het voertuig starten met de startkabel



Starten met de startkabel kan gevaarlijk zijn. Neem de volgende waarschuwingen in acht om lichamelijk letsel en schade aan elektronische onderdelen van het voertuig te voorkomen:

- Voer een dergelijke startprocedure nooit uit met een voedingsbron met meer dan 15 V gelijkstroom. Dit kan schade aan het elektrische systeem veroorzaken.
- Voer een dergelijke start nooit uit op een lege batterij die bevroren is. Tijdens starten met een startkabel kan een dergelijke accu scheuren of exploderen.
- Neem alle waarschuwingen op de accu in acht bij het starten van uw voertuig met een startkabel.
- Zorg ervoor dat uw voertuig het voertuig met de startkabel niet raakt.
- Als de kabels aan de verkeerde pool worden bevestigd, kan dit lichamelijk letsel en/of schade aan het elektrische systeem tot gevolg hebben.

1. Maak de knoppen los waarmee het accudeksel is bevestigd op de accubasis en schuif het deksel eraf.
2. Sluit een startkabel aan tussen de positieve polen van de twee accu's. De positieve pool is te herkennen aan het symbool “+” bovenop het accudeksel.
3. Sluit het ene uiteinde van de andere startkabel aan op de minpool van de accu van het andere voertuig. De minpool is aangegeven met “NEG” op het accudeksel. Sluit het andere uiteinde van de startkabel aan op de minpool van de lege accu. Sluit het geheel aan op de motor. Sluit de startkabel niet aan op het brandstofsysteem.
4. Start de motor van het hulpvoertuig. Laat de motor een aantal minuten draaien en start vervolgens de tweede motor.
5. Verwijder de startkabel eerst van de minpool van uw motor en vervolgens van de accu van het hulpvoertuig.
6. Plaats het accudeksel weer op de accubasis en draai de knoppen vast.

Accu-onderhoud

Onderhoudsinterval: Om de 50 bedrijfsuren (Elke 30 dagen indien de accu zich in de opslag bevindt)

Om de 50 bedrijfsuren

1. Het accuzuur moet op het juiste peil worden gehouden en de bovenkant van de accu moet schoon blijven. Indien de machine wordt opgeslagen in een zeer hete omgeving, zal de accu sneller ontladen dan wanneer de machine in een koele omgeving wordt opgeslagen.



Accuzuur bevat zwavelzuur; dit is een dodelijk gif dat ernstige brandwonden veroorzaakt.

- U mag accuzuur nooit inslikken en moet elk contact met huid, ogen of kleding vermijden. Draag een veiligheidsbril en rubberhandschoenen om uw ogen en handen te beschermen.
 - Vul de accu alleen bij op plaatsen waar schoon water aanwezig is om indien nodig uw huid af te spoelen.
2. Houd de bovenkant van de accu schoon door deze af en toe te reinigen met een borstel die in een oplossing van ammoniak of natriumbicarbonaat is gedompeld. Spoel de bovenkant na het reinigen af met water. Verwijder nooit de vuldop bij het reinigen.
 3. De accukabels moeten stevig op de accupolen zitten zodat ze goed contact maken.
 4. Als er op de accupolen corrosie ontstaat, moet u het accudeksel verwijderen, de kabels losmaken, de min (-) kabel eerst, en de klemmen en polen afzonderlijk schoonkrabben. Sluit de kabels weer aan, de plus (+) kabel eerst, en smeer de accupolen in met petrolatum.
 5. Indien het voertuig is opgeslagen moet het zuurpeil om de 50 bedrijfsuren of om de 30 dagen worden gecontroleerd.
 6. U kunt het peil in de cellen bijvullen met gedestilleerd of gedemineraliseerd water. Vul de cellen niet verder bij dan tot de onderzijde van de vulring in de cel.

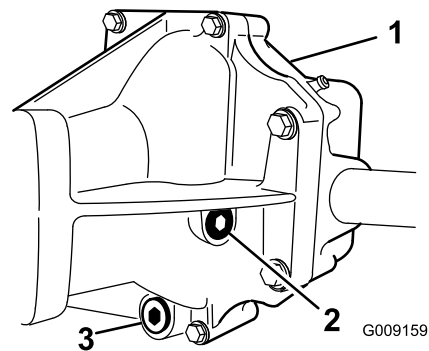
Onderhoud aandrijfsysteem

De olie van het voordifferentieel verversen

Uitsluitend bij vierwielaandrijving

Onderhoudsinterval: Om de 800 bedrijfsuren

1. Plaats het voertuig op een horizontaal oppervlak, zet de motor af, stel de parkeerrem in werking en verwijder het sleuteltje uit het contact.
2. Reinig de omgeving van de aftapplug aan de zijkant van het differentieel. Plaats een opvangbak onder de aftapplug.



Figuur 54

1. Voordifferentieel
2. Vul-/controleplug
3. Aftapplug

3. Verwijder de aftapplug en laat de olie in een opvangbak lopen. Plaats de aftapplug terug zodra er geen olie meer naar buiten stroomt en draai de plug goed vast.
4. Reinig de omgeving van de vul-/controleplug op de zijkant van het differentieel.
5. Verwijder de vul-/controleplug en voeg 10W30 olie toe tot de olie net onder de opening staat.
6. Plaats de vul-/controleplug terug.

Cruisecontrol inspecteren

Uitsluitend bij vierwielaandrijving

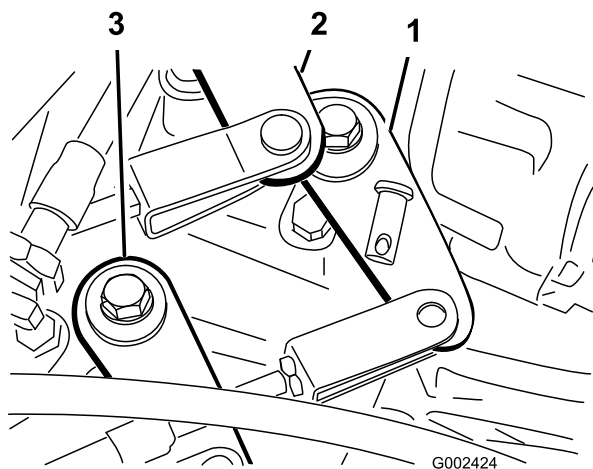
Onderhoudsinterval: Om de 200 bedrijfsuren

Inspecteer de cruisecontrol na elke 200 bedrijfsuren op scheuren, openingen of losse klemmen.

Kabels van het schakelmechanisme afstellen

Onderhoudsinterval: Na de eerste 10 bedrijfsuren
Om de 200 bedrijfsuren

1. Zet de schakelhendel in de neutraalstand.
2. Verwijder de gaffelpennen waarmee de kabels van het schakelmechanisme zijn bevestigd aan de schakelarmen van de transaxle.



Figuur 55

- | | |
|---------------------------|---------------------------|
| 1. Schakelarm (1e – Rev.) | 3. Schakelarm (hoog–laag) |
| 2. Schakelarm (2e – 3e) | |

3. Draai de contraoeren van de gaffelpennen los en stel iedere gaffelpen zo af dat de speling van de kabel ten opzichte van het gat in de schakelarm van de transaxle naar voren en naar achteren even groot is (met de speling van de schakelarm van de transaxle in dezelfde richting).
4. Plaats de gaffelpennen terug en draai de contraoeren weer vast nadat de kabels zijn afgesteld.

Kabel voor Hoog–Laag afstellen

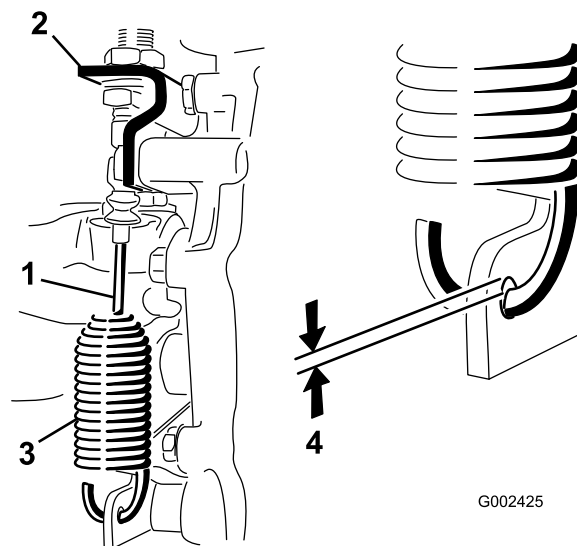
Onderhoudsinterval: Om de 200 bedrijfsuren

1. Zet de hendel van de differentieelgrendel op UIT.
2. Draai de contraoeren los waarmee de kabel van de differentieelgrendel is bevestigd aan de beugel op de transaxle.
3. Draai aan de contraoeren totdat de afstand tussen de veerhaak en de buitendiameter van het gat in de transaxlehendel $0,9 \text{ mm} \pm 0,6 \text{ mm}$ bedraagt.
4. Draai de contraoeren weer vast nadat u het pedaal heeft afgesteld.

Kabel van differentieelgrendel afstellen

Onderhoudsinterval: Om de 200 bedrijfsuren

1. Zet de hendel van de differentieelgrendel op UIT.
2. Draai de contraoeren los waarmee de kabel van de differentieelgrendel is bevestigd aan de beugel op de transaxle (Figuur 56).



Figuur 56

- | | |
|-------------------------------|--|
| 1. Kabel differentieelgrendel | 3. Veer |
| 2. Transaxlebeugel | 4. Afstand $0,9 \text{ mm} \pm 0,6 \text{ mm}$ |

3. Draai aan de contraoeren totdat de afstand tussen de veerhaak en de buitendiameter van het gat in de transaxlehendel $0,9 \text{ mm} \pm 0,6 \text{ mm}$ bedraagt.
4. Draai de contraoeren weer vast nadat u het pedaal heeft afgesteld.

De banden controleren

Onderhoudsinterval: Om de 100 bedrijfsuren

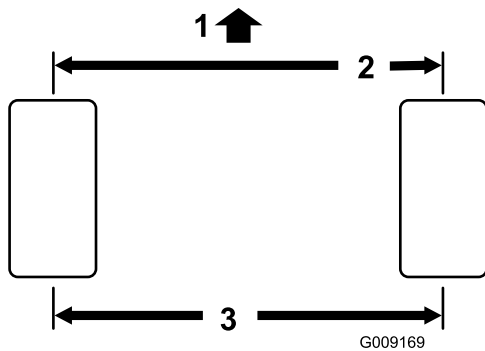
Ongelukken tijdens werkzaamheden, zoals een botsing tegen een trottoirband, kunnen een band of een velg beschadigen en tevens de wieluitlijning verstoren. Daarom moet u na een ongeval de conditie van de banden controleren.

Toespoor voorwiel

Onderhoudsinterval: Om de 400 bedrijfsuren/Jaarlijks (houd hierbij de kortste periode aan)

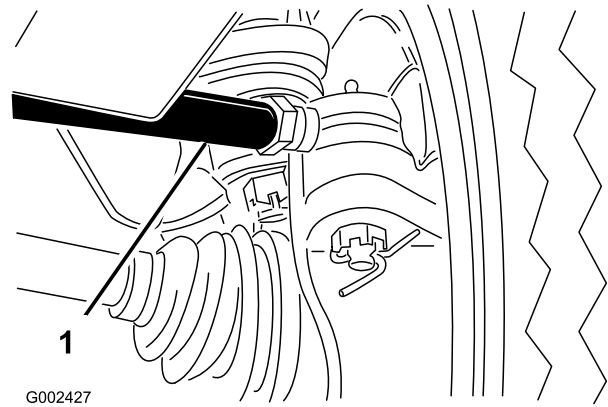
1. Meet de afstand hart-tot-hart van het toespoor (ter hoogte van de assen) aan de voorzijde en de achterzijde van de stuurwielen. Deze afstand moet

aan de voorkant van het wiel Groter dan achterkant van wiel groter dan aan de achterkant.



Figuur 57

1. Voorkant van voertuig
2. 3 mm ± 3 mm groter dan achterkant van wiel
3. Afstand hart-tot-hart

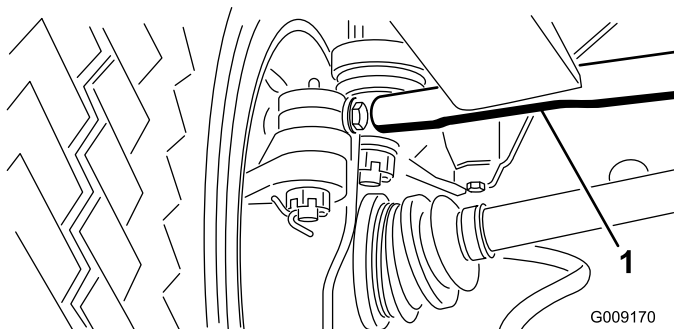


Figuur 59

1. Spanschroef

2. U stelt de hart-tot-hart afstand als volgt in:

- Draai op het rechter voorwiel de contraoeren aan beide uiteinden van de spoorstangen los (Figuur 58).



Figuur 58

1. Sporstang

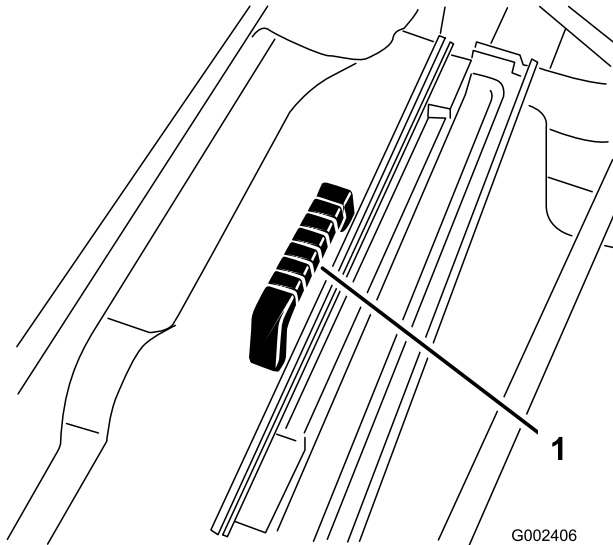
- Draai op het linker voorwiel de contraoeren aan beide uiteinden van de spanschroef los (Figuur 59).
- Draai de sporstang en de spanschroef even ver rond om de voorkant van het wiel naar binnen of naar buiten te bewegen voor de hart-tot-hart afstanden van voren naar achteren.
- Draai de contraoeren van de spoorstangen de spanschroef weer vast als de afstelling correct is.
- Controleer de afstand om er zeker van te zijn dat de wielen in gelijke mate naar rechts en naar links draaien. Als dit niet het geval is, raadpleeg dan de Onderhoudshandleiding van de Workman voor de afstellingsprocedure.

Onderhoud koelsysteem

Vuil verwijderen uit het koelsysteem van de motor

Onderhoudsinterval: Bij elk gebruik of dagelijks (Reinig vaker bij meer vervuulende omstandigheden).

1. Zet de motor af. Verwijder grondig al het vuil dat zich rond het motorgedeelte bevindt.
2. Verwijder het radiatorscherm uit de voorkant van de radiator.



Figuur 60

1. Radiatorscherm

3. Reinig de radiator en het scherm grondig met perslucht.

Opmerking: Blaas rommel weg uit de radiator.

Motorkoelvloeistof verversen

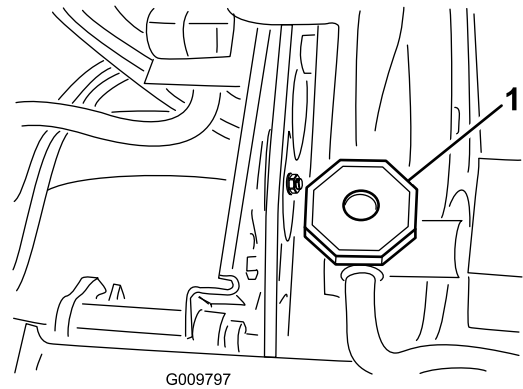
Onderhoudsinterval: Om de 1000 bedrijfsuren/Om de 2 jaar (houd hierbij de kortste periode aan)

1. Parkeer het voertuig op een horizontaal oppervlak.
2. Haal de laadbak op (indien aanwezig) en plaats de laadbakbeveiliging op de uitgetrokken hefcilinder om de bak omhoog te houden.

Als de motor heeft gelopen, kan de hete koelvloeistof, die onder druk staat, ontsnappen indien de radiatorstop wordt verwijderd. Dit kan brandwonden veroorzaken.

- Verwijder de radiatorstop nooit als de motor loopt.
- Laat de motor minstens 15 minuten afkoelen of totdat de radiatorstop zover is afgekoeld dat u deze kunt aanraken zonder uw hand te branden.
- Gebruik een lap als u de radiatorstop verwijdert en draai de dop langzaam open om de stoom te laten ontsnappen.

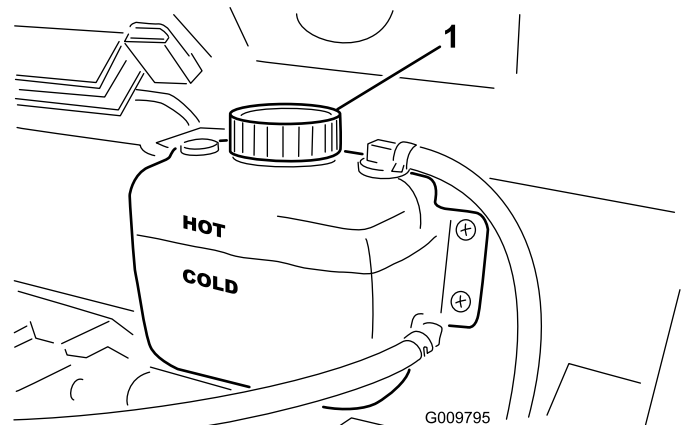
3. Verwijder de radiatorkap.



Figuur 61

1. Radiatordop

4. Verwijder de dop van de reservetank.



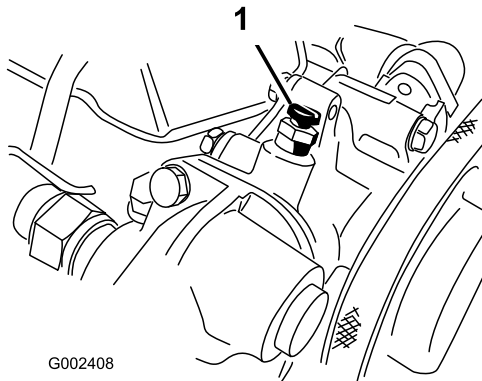
Figuur 62

1. Dop van reservetank

5. Draai het aftapkraantje aan de onderkant van de radiator open en laat de koelvloeistof in een

opvangbak lopen. Als er geen koelvloeistof meer naar buiten stroomt, draai u het aftapkraantje dicht.

6. Open de ontluchtschroef boven op de waterpomp (Figuur 63).



Figuur 63

1. Ontluchtschroef

-
7. Verwijder de aftapplug voor de koelvloeistof uit de motor en laat de koelvloeistof in de opvangbak lopen. Als er geen koelvloeistof meer naar buiten stroomt, plaatst u de aftapplug terug.
 8. Vul de radiator langzaam met een oplossing die half uit water, half uit permanente ethyleenglycol-antivries bestaat. Plaats de radiator dop terug.
 9. Vul de reservetank langzaam totdat het peil de KOUD-streep bereikt. **NIET TE VOL VULLEN.** Plaats de dop van de reservetank terug.
 10. Start de motor en laat deze draaien tot hij warm is. Draai de ontluchtschroef van de waterpomp vast als er water uitkomt.
 11. Zet de motor af. Controleer nogmaals het peil en vul indien nodig bij.

Onderhouden remmen

De remmen controleren

Onderhoudsinterval: Om de 200 bedrijfsuren

Om de 400 bedrijfsuren

Controleer om de 400 bedrijfsuren of de remschoenen zijn versleten.

Onderhoud riemen

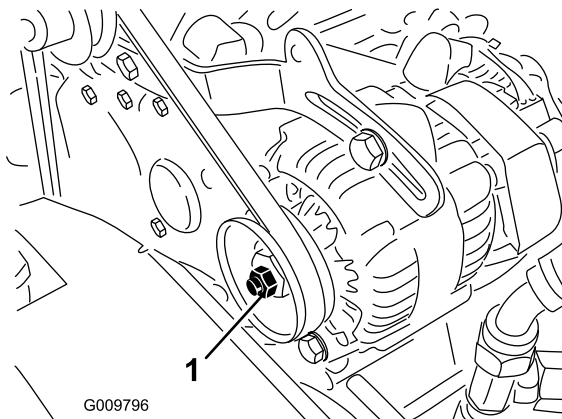
Riemen afstellen

Onderhoudsinterval: Na de eerste 8 bedrijfsuren

Om de 200 bedrijfsuren

Riem van wisselstroomdynamo

1. Haal de laadbak op (indien aanwezig) en plaats de laadbakbeveiliging op de uitgetrokken hefcilinder om de bak omhoog te houden.
2. Controleer de spanning door de riem midden tussen de poelies van de krukas en de wisselstroomdynamo in te drukken met een kracht van ongeveer 10 kg. Een nieuwe riem moet een speling van 7,6–12,7 cm hebben. Een gebruikte riem moet een speling van 10,2–14 cm hebben. Als de speling niet correct is, gaat u verder met de volgende stap. Indien de speling correct is, gaat u verder met uw werkzaamheden.
3. Om de riemspanning af te stellen, gaat u als volgt te werk:
 - Draai de (2) montagebouten van de wisselstroomdynamo los.



Figuur 64

1. Riem van wisselstroomdynamo
2. Beugel van wisselstroomdynamo

- Draai met een staaf de wisselstroomdynamo totdat de riem de correcte spanning heeft; zet de montagebouten daarna vast.

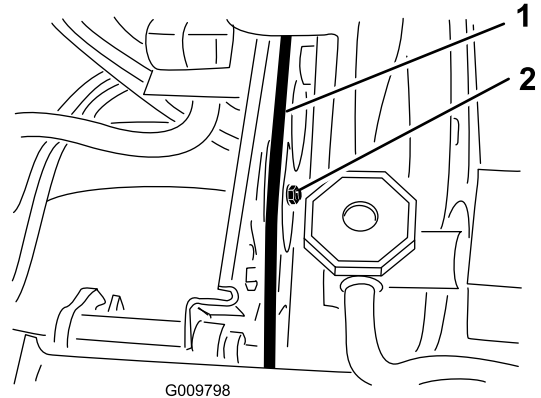
Ventilatorriem

Controleer de riem op slijtage, scheurtjes of verkeerde spanning.

Belangrijk: Een verkeerde riemspanning kan ertoe leiden dat het meer moeite kost om het voertuig te besturen.

1. Controleer de spanning door de riem midden tussen de poelies van de ventilator en de aandrijfjas in te drukken met een kracht van ongeveer 10 kg. Een nieuwe riem moet een speling van 12–15 cm hebben. Een gebruikte riem moet een speling van 14–16,5 cm hebben. Als de speling niet correct is, gaat u verder met de volgende stap. Indien de speling correct is, gaat u verder met uw werkzaamheden.
2. Om de riemspanning af te stellen, gaat u als volgt te werk:

Maak de montagemoer van de spanpoelie los, verplaatst de poelie om de spanning te vergroten, en draai de moer weer vast.



Figuur 65

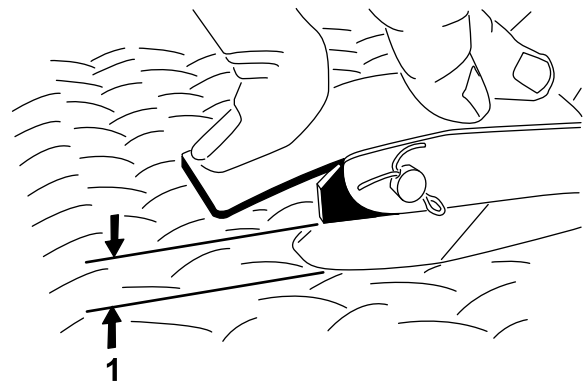
1. Ventilatorriem
2. Spanpoelie

Onderhoud bedieningsysteem

Gaspedaal afstellen

1. Plaats het voertuig op een horizontaal oppervlak, zet de motor af en stel de parkeerrem in werking.
2. Stel de kogelverbinding op de gaskabel (Figuur 66) zo af dat er 5–9 mm ruimte is tussen het gaspedaal en de bovenkant van de vloerplaat (Figuur 67), wanneer er een druk van 9 kg wordt uitgeoefend op het midden van het pedaal. Draai de borgmoer aan.

Opmerking: De motor mag niet lopen en de contraveer moet bevestigd zijn.



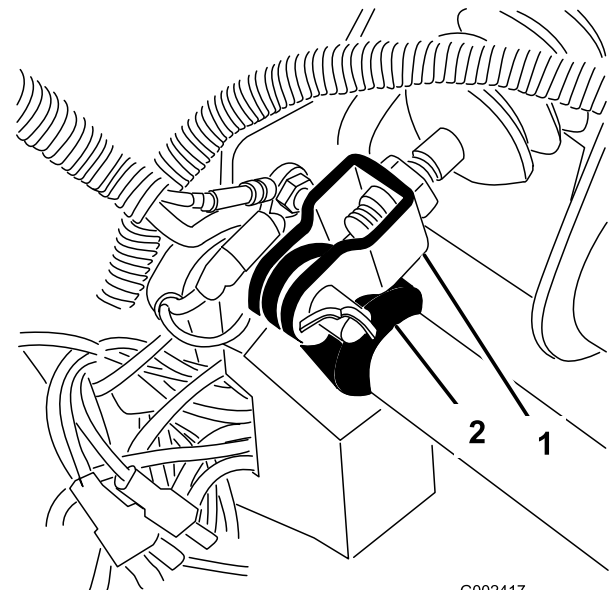
Figuur 67

1. Ruimte van 5–9 mm

Rempedaal afstellen

Onderhoudsinterval: Om de 200 bedrijfsuren (De kap op de voorkant kan worden verwijderd om de afstelling te vergemakkelijken.)

1. Verwijder de R-pen en de gaffelpen, waarmee de gaffel van de hoofdremcilinder is bevestigd aan het draaipunt van het rempedaal (Figuur 68).

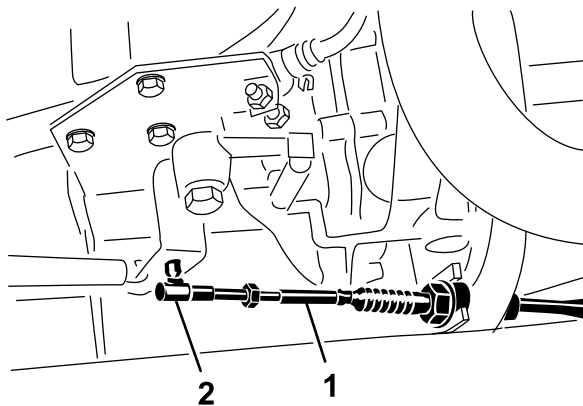


Figuur 68

1. Gaffel van hoofdremcilinder
2. Draaipunt van rempedaal

2. Til het rempedaal omhoog (Figuur 69) totdat dit contact maakt met het frame.
3. Draai de contramoeren los waarmee de gaffel is bevestigd aan de as van de hoofdremcilinder (Figuur 68).

De regelhendel is vooraf ingesteld in de fabriek op een maximaal motortoerental van 3650 tpm. Als de speling niet correct is, raadpleeg dan de onderhoudshandleiding van de Workman of neem contact op met een erkenden Toro-dealer/-distributeur voor hulp.

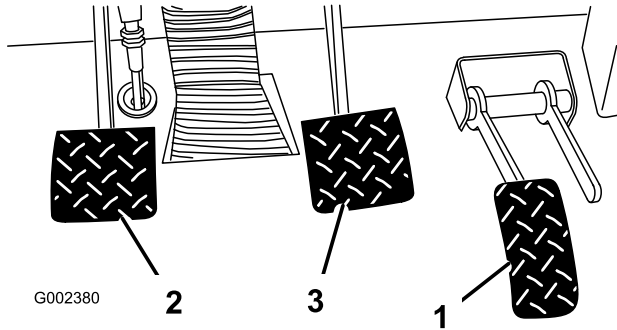


Figuur 66

1. Gaskabel
2. Kogelverbinding

4. Verstel de gaffel totdat de gaten daarin op een lijn staan met de gaten in het draaipunt van het rempedaal. Bevestig de gaffel aan het draaipunt van het rempedaal met de gaffelpen en de R-pen.
5. Draai de contraoeren vast waarmee de gaffel is bevestigd aan de as van de hoofdremcilinder.

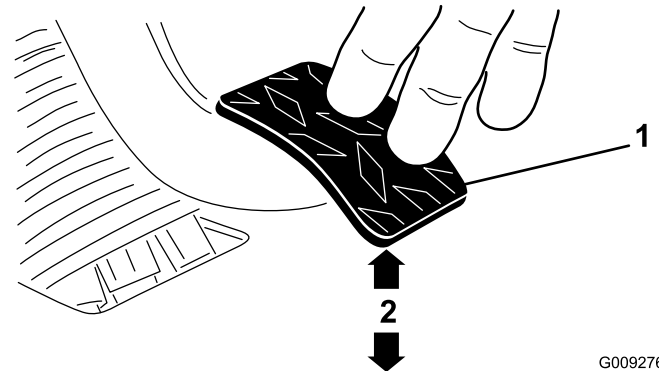
Opmerking: De hoofdremcilinder moet de druk verminderen als deze goed is afgesteld.



Figuur 69

- | | |
|--------------|---------------------|
| 1. Gaspedaal | 3. Koppelingspedaal |
| 2. Rempedaal | |

2. Maak de contraveer los van de versnellingspook.
3. Stel de contraoeren en/of kogelverbinding zo af dat de onderkant van het achterste deel van het koppelingspedaal 9,5 cm ± 3 mm is verwijderd van de antislipvloerplaat (met ruitprofiel), wanneer een kracht van 1,8 kg wordt uitgeoefend op het pedaal (Figuur 71).



Figuur 71

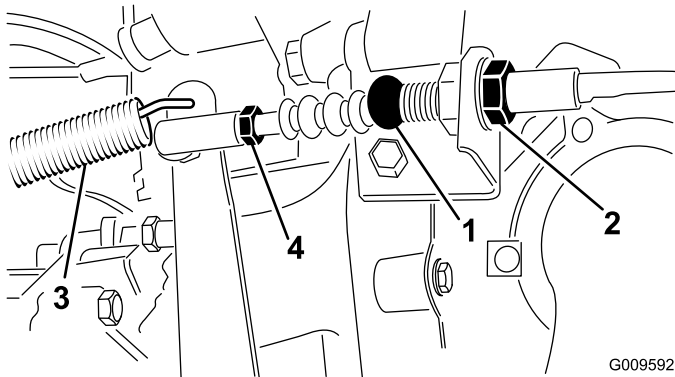
1. Koppelingspedaal
2. 9,5 cm ± 3 mm

Koppelingspedaal afstellen

Onderhoudsinterval: Om de 200 bedrijfsuren

Opmerking: De koppelingskabel kan worden afgesteld bij het koppelingshuis of bij het draaipunt van het koppelingspedaal. De kap op de voorkant kan worden verwijderd zodat u gemakkelijk bij het draaipunt van het koppelingspedaal kunt komen.

1. Draai de contraoeren los waarmee de koppelingskabel vastzit aan de beugel op het koppelingshuis (Figuur 70).



Figuur 70

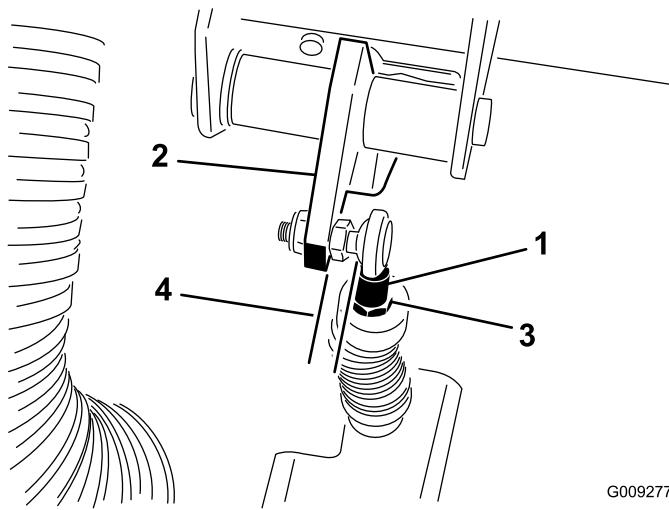
- | | |
|--------------------|--------------------|
| 1. Koppelingskabel | 3. Contraveer |
| 2. Contraoeren | 4. Kogelverbinding |

Opmerking: Er wordt kracht uitgeoefend zodat het druklager van de koppeling de vingers van koppelingsdrukplaat licht aanraakt.

4. Draai de contraoeren weer vast nadat u het pedaal heeft afgesteld.
5. Controleer nogmaals of de afstand 9,5 cm ± 3 mm is, nadat de contraoeren zijn vastgedraaid, ten behoeve van een goede afstelling. Indien nodig opnieuw afstellen.
6. Maak de contraveer weer vast aan de versnellingspook.

Belangrijk: Zorg ervoor dat het stangeind rechtop en niet scheef op de kogel is geplaatst en parallel met het koppelingspedaal loopt nadat de contraoer is vastgedraaid (Figuur 72).

Opmerking: De kogelverbinding kan worden verwijderd en gedraaid als extra afstelling wenselijk is.



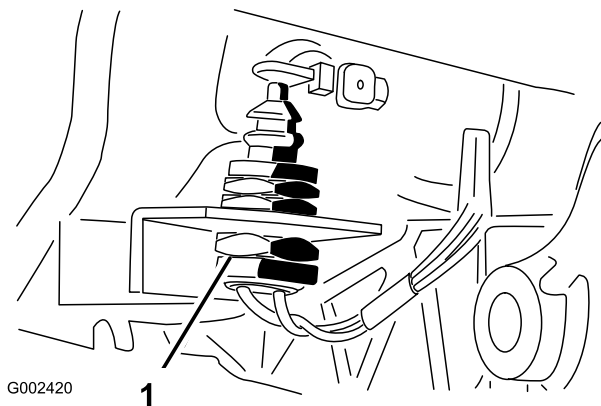
Figuur 72

G009277

- | | |
|----------------------------------|------------------------------|
| 1. Stangeind van koppelingskabel | 3. Contra moer van stangeind |
| 2. Koppelingspedaal | 4. Parallel |

Opmerking: De speling van het koppelingspedaal mag nooit minder dan 1,9 cm bedragen.

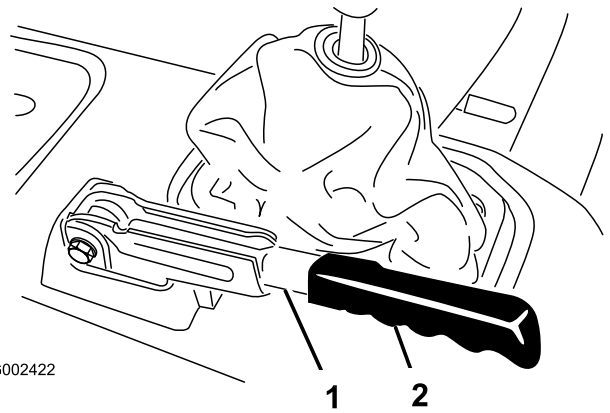
- Controleer nogmaals de veiligheidsschakelaar van de koppeling (Figuur 73). De motor mag pas aanslaan als het koppelingspedaal $3,2 \text{ cm} \pm 3 \text{ mm}$ is verwijderd van de vloer. Als afstelling nodig is, draait u de contra moeren van de schakelaar los en stel deze naar boven of beneden bij.



G002420

Figuur 73

- Koppelingsschakelaar

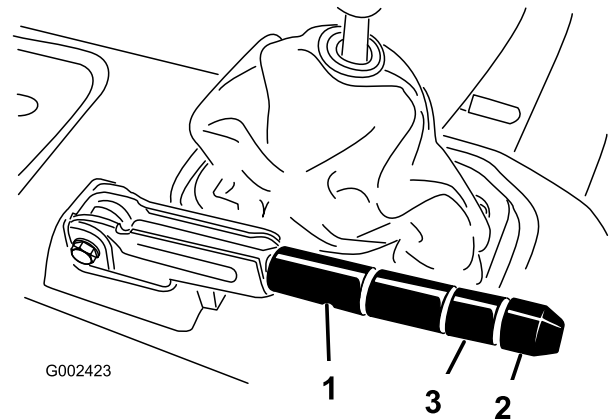


G002422

Figuur 74

- Parkeerremhendel
- Handgreep

- Draai de stelschroeven los waarmee de knop is bevestigd aan de parkeerremhendel (Figuur 75).
- Draai aan de knop totdat een kracht van of 14–18 kg nodig is om de hendel te bedienen.



G002423

Figuur 75

- Parkeerremhendel
- Knop
- Stelschroef

- Draai de stelschroeven weer vast nadat u de parkeerrem heeft afgesteld.
- Monteer de rubberen handgreep op de parkeerremhendel.

Parkeerrem afstellen

Onderhoudsinterval: Om de 200 bedrijfsuren

- Verwijder de rubberen handgreep van de parkeerremhendel (Figuur 74)

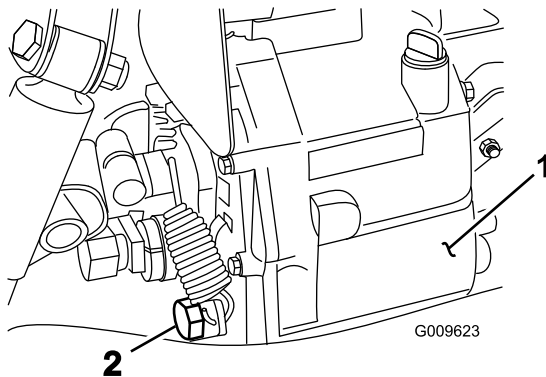
Onderhoud hydraulisch systeem

Transaxle-olie/Hydraulische vloeistof verversen

Onderhoudsinterval: Na de eerste 10 bedrijfsuren
Om de 800 bedrijfsuren

1. Plaats het voertuig op een horizontaal oppervlak, zet de motor af, stel de parkeerrem in werking en verwijder het sleuteltje uit het contact.
2. Verwijder de aftapplug uit de zijkant van het reservoir en laat de hydraulische vloeistof in een opvangbak lopen. Plaats de aftapplug terug wanneer er geen hydraulische vloeistof meer naar buiten stroomt, en zet deze goed vast.

Opmerking: Reinig de hydraulische zeef. Zie Hydraulische zeef reinigen.



Figuur 76

1. Hydraulische reservoir
2. Aftapplug

3. Vul het reservoir met ongeveer 7,1 liter Dexron III ATF. Zie Hydraulische vloeistof controleren
4. Start de motor laat deze draaien zodat de vloeistof zich verspreidt door het hele hydraulische systeem. Controleer nogmaals het oliepeil en vul indien nodig olie bij.

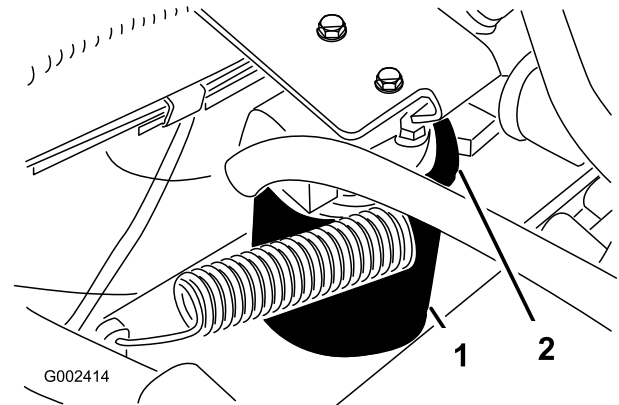
Belangrijk: Gebruik uitsluitend de voorgeschreven typen hydraulische vloeistof. Andere vloeistoffen kunnen schade aan het systeem veroorzaken.

Hydraulische filter vervangen

Onderhoudsinterval: Na de eerste 10 bedrijfsuren
Om de 800 bedrijfsuren

Belangrijk: Als een ander filter wordt gebruikt, kan de garantie van bepaalde onderdelen komen te vervallen.

1. Plaats het voertuig op een horizontaal oppervlak, zet de motor af, stel de parkeerrem in werking en verwijder het sleuteltje uit het contact.
2. Reinig de omgeving van de plaats waar het filter wordt gemonteerd. Plaats een opvangbak onder het filter en verwijder het filter.



Figuur 77

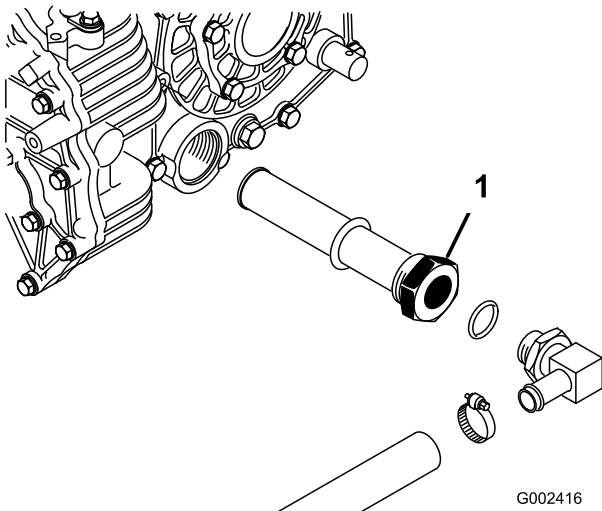
1. Hydraulische filter
2. Pakking

3. Smeer olie op de nieuwe filterpakking.
4. Zorg ervoor dat de plaats waar het filter wordt bevestigd, schoon is. Draai het nieuwe filter totdat de pakking contact maakt met de bevestigingsplaat. Schroef het filter vervolgens nog een halve slag verder vast.
5. Start de motor en laat deze ongeveer twee minuten lopen om lucht uit het systeem te verwijderen. Zet de motor af en controleer of het peil van de hydraulische vloeistof correct is en of het systeem lekt.

Hydraulische zeef reinigen

Onderhoudsinterval: Om de 800 bedrijfsuren

1. Plaats het voertuig op een horizontaal oppervlak, zet de motor af, stel de parkeerrem in werking en verwijder het sleuteltje uit het contact.
2. Verwijder de aftapplug (Figuur 78) uit de zijkant van het reservoir en laat de hydraulische vloeistof in een opvangbak lopen.
3. Onthoud de positie van de hydraulische slang en de 90° fitting voor de zeef op de zijkant van het reservoir. Verwijder de hydraulische slang en de 90° fitting.
4. Verwijder de zeef en reinig deze door hem van achteren door te spoelen met een schoon ontvettingsmiddel. Laat het filter aan de lucht drogen voordat u het terugplaatst.



Figuur 78

1. Hydraulische zeef

5. Plaats de zeef terug.
6. Plaats de hydraulische slang en de 90° fitting op de zeef in dezelfde positie.
7. Monteer de aftapplug en draai deze weer vast.
8. Vul het reservoir met ongeveer 7,1 liter Dexron III ATF. Zie Hydraulische vloeistof controleren

Bak ophalen in noodgevallen

(zonder de motor te starten)

In noodgevallen kan de bak worden opgehaald door de startmotor te laten aanslaan of het hydraulische systeem in te schakelen met behulp van opstartslangen.

Met startmotor

- Stel de startmotor in werking met de hefhendel in de stand OPHEFFEN. Laat de startmotor 15 seconden draaien en wacht vervolgens 60 seconden voordat u de startmotor opnieuw in werking stelt.
- Als de startmotor niet aanslaat, moet u de lading en de laadbak (werktuig) verwijderen, zodat de motor of transaxle kunnen worden nagekeken.
- Rij het andere voertuig achterwaarts naar de achterkant van het defecte voertuig.

Hydraulische systeem inschakelen met behulp van opstartslangen

!

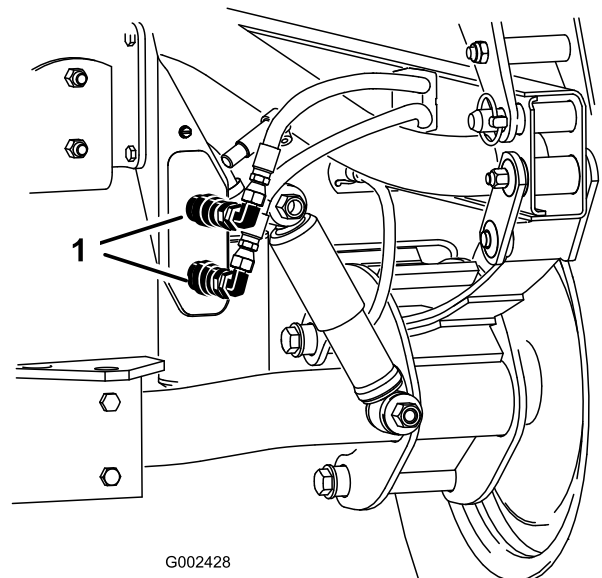
Voordat u onderhoudswerkzaamheden aan het voertuig verricht of deze afstelt, moet u de motor afzetten, de parkeerrem in werking stellen en het sleuteltje uit het contact verwijderen. Verwijder de lading uit de bak of een ander werktuig voordat u onder een opgehaalde bak gaat werken. Werk nooit onder een opgehaalde bak zonder dat u de laadbakbeveiliging hebt geplaatst op de volledige uitgetrokken cilinderstang.

Opmerking: Hiervoor hebt u twee hydraulische slangen nodig, elk met een mannelijke en een vrouwelijk koppeling, die passen op de koppelingen van het voertuig.

- Rij het andere voertuig achterwaarts naar de achterkant van het defecte voertuig.

Belangrijk: Het hydraulische systeem van de voertuigen is gevuld met Dexron III ATF. Om verontreiniging van het systeem te voorkomen, moet u controleren of het voertuig waarmee u het hydraulische systeem wilt inschakelen, dezelfde of een gelijksoortige vloeistof gebruikt.

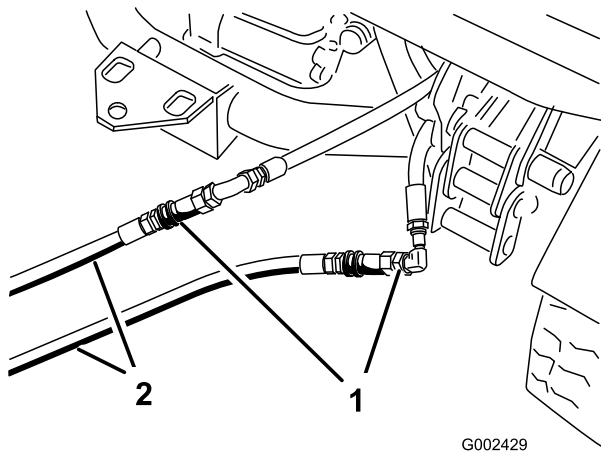
- Maak de twee slangen met snelkoppelingen op beide voertuigen los van de slangen die zijn bevestigd aan de beugel van de koppeling (Figuur 79).



Figuur 79

1. Slangen met snelkoppelingen

- Sluit de twee opstartslangen op het defecte voertuig aan op de slangen die zijn losgemaakt (Figuur 80). Sluit de niet-gebruikte aansluitingen af.

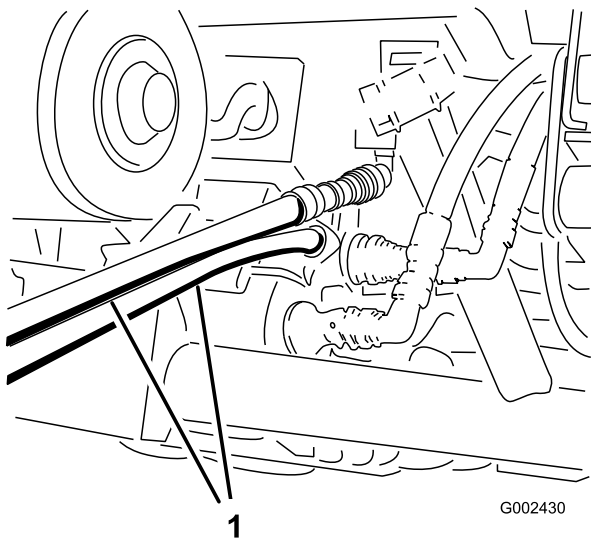


G002429

Figuur 80

1. Losgemaakte slangen 2. Opstartslangen

- Sluit de twee slangen op het andere voertuig aan op de koppeling die nog in de beugel van de koppeling zit (sluit de bovenste slang aan op de bovenste koppeling en de onderste slang op de onderste koppeling (Figuur 81). Sluit de niet-gebruikte aansluitingen af.



G002430

Figuur 81

1. Opstartslangen

- Houd alle omstanders uit de buurt van de voertuigen
- Start het tweede voertuig en zet de hefhandel in de stand OPHEFFEN. De defecte laadbak wordt nu opgehaald.
- Zet de hydraulische hefhandel in de neutraalstand en zet deze vast met de vergrendeling.
- Monteer de laadbakbeveiliging op de uitgetrokken hefcilinder. Zie De laadbakbeveiliging gebruiken.

Opmerking: Zet de motoren van beide voertuigen uit en beweeg de hefhandel naar voren en naar

achteren om de druk in het systeem op te heffen en de snelkoppelingen gemakkelijker los te maken.

- Als u klaar bent, maakt u de opstartslangen los en sluit u de hydraulische slangen aan op beide voertuigen.

Belangrijk: Controleer het niveau van de hydraulische vloeistof in beide voertuigen alvorens uw werkzaamheden te hervatten.

Stalling

Opslag van de accu

Als u de machine langer dan 30 dagen gaat opslaan, moet u de accu verwijderen en volledig opladen. U moet de accu apart opslaan of in het voertuig laten zitten. De accukabels mogen niet aangesloten zijn op de accu als u deze in het voertuig laat zitten. Sla de accu op in een koele omgeving om te voorkomen dat de batterij snel ontlad. Om te voorkomen dat de accu bevroest, moet deze volledig zijn opgeladen. Het soortelijk gewicht van een volledig opgeladen accu is 1,250.

Waarschuwing

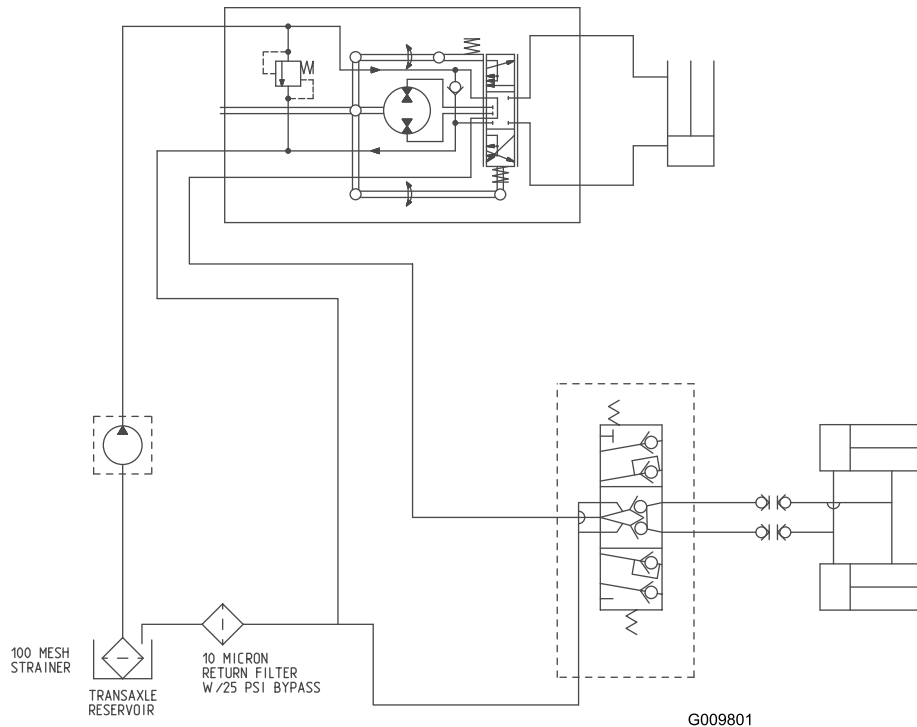
CALIFORNIË

Proposition 65 Waarschuwing

Accuklemmen, accupolen en dergelijke onderdelen bevatten lood en loodverbindingen.

Van deze stoffen is bekend dat ze kanker en schade aan de voortplantingsorganen veroorzaken. *Was altijd uw handen nadat u met deze onderdelen in aanraking bent geweest.*

Schema's



Hydraulisch schema (Rev. A)

Opmerkingen:



De TORO Algemene Garantievoorwaarden voor Producten 2 jaar garantie

Voorwaarden en producten waarvoor de garantie geldt

The Toro Company en de hieraan aangesloten onderneming, Toro Warranty Company, bieden krachtens een overeenkomst tussen beide ondernemingen gezamenlijk de garantie dat uw Toro-product (hierna: het "Product") gedurende twee jaar of 1500 bedrijfsuren* vrij van materiaalgebreken of fabricagefouten is, met dien verstande dat hierbij de kortste periode moet worden aangehouden. Deze garantie geldt voor alle producten met uitzondering van beluchters (zie de afzonderlijke garantieverklaringen voor deze producten). In een geval waarin de garantie van toepassing is, zullen wij het Product kosteloos repareren en ook niet de kosten van diagnose, arbeid, onderdelen en transport in rekening brengen. De garantie gaat in op de datum waarop het Product is geleverd aan de oorspronkelijke koper.

* Product uitgerust met urenteller

Aanwijzingen voor aanvraag van garantieservice

U dient contact op te nemen met de Distributeur of Erkende Dealer bij wie u het Product heeft gekocht, zodra u denkt dat er sprake is van een geval waarop de garantie van toepassing is. Als het u moeite kost een Distributeur of Erkende Dealer te vinden of u vragen over rechten of plichten uit hoofde van de garantie heeft, kunt u contact met ons opnemen op:

Toro Commercial Products Service Department
Toro Warranty Company
8111 Lyndale Avenue South
Bloomington, MN 55420-1196
952-888-8801
E-mail: commercial.warranty@toro.com

Plichten van de eigenaar

Als eigenaar van het Product bent u verantwoordelijk voor de vereiste onderhouds- en afstelwerkzaamheden die worden vermeld in de *Gebruikershandleiding*. Indien u nalaat de vereiste onderhouds- en afstelwerkzaamheden uit te voeren, kan dit aanleiding zijn een aanspraak op garantie af te wijzen.

Zaken en gevallen die niet onder de garantie vallen

Niet alle storingen of defecten van het product die plaatsvinden tijdens de garantieperiode zijn materiaalgebreken of fabricagefouten. Buiten deze garantie vallen:

- Defecten als gevolg van het gebruik van andere dan originele Toro-onderdelen, of als gevolg van de montage en gebruik van additionele, gewijzigde of niet van Toro afkomstige accessoires en producten. De fabrikant van deze artikelen kan een afzonderlijke garantie verstrekken.
- Defecten als gevolg van nalatigheid om aanbevolen onderhouds- en/of afstelwerkzaamheden te verrichten. Als uw Toro-product niet op de aanbevolen wijze wordt onderhouden volgens de instructies in de *Gebruikershandleiding*, kan dit ertoe leiden dat een garantieaanspraak wordt afgewezen.
- Defecten als gevolg van verkeerd, achteloos of roekeloos gebruik van het Product.
- Onderdelen die onderhevig zijn aan slijtage door gebruik, tenzij deze gebreken vertonen. Voorbeelden van onderdelen die slijten of worden verbruikt tijdens een normaal gebruik van het Product zijn onder meer, maar niet uitsluitend, remblokken en remvoeringen, koppelingsvoeringen, maaimessen, messenkooien, snijplaten, pennen, bougies, zwenkwielen, banden, filters, drijfriemen en sommige onderdelen van spuitmachines zoals membranen, spuitdoppen, afsluitkleppen, enz.
- Defecten veroorzaakt door externe invloeden. Externe invloeden zijn onder meer, maar niet uitsluitend, weersomstandigheden, wijze van opslag, verontreiniging, gebruik van niet-goedgekeurde koelvloeistoffen, smeermiddelen, additieven, meststoffen, water, chemicaliën, enz.

Andere landen dan de VS of Canada

Kopers van Toro-producten die zijn geëxporteerd uit de Verenigde Staten of Canada, moeten contact opnemen met hun Toro Distributeur (Dealer) voor de garantievoorwaarde die in hun land, provincie of staat van toepassing is. Als u om een of andere reden ontevreden bent over de service van uw Distributeur of moeilijk informatie over de garantie kunt krijgen, verzoeken wij u contact op te nemen met de Toro-importeur.

- Normale geluidssterkte, trillingen, slijtage en achteruitgang.
- Normale slijtage omvat, maar niet uitsluitend, schade aan stoelen als gevolg van slijtage of afschuring, afgebladderde verfoppervlakken, beschadigde stickers, krassen op ruiten, enz.

Onderdelen

Garantie wordt verleend op onderdelen die moeten worden vervangen in het kader van het vereiste onderhoud, gedurende de garantieperiode tot hun geplande vervanging. Een onderdeel dat uit hoofde van de garantie is vervangen, komt voor de duur van de oorspronkelijke productgarantie in aanmerking voor de garantie en wordt eigendom van Toro. Toro beslist in laatste instantie of een onderdeel of een groep van onderdelen wordt gerepareerd of vervangen. Toro mag voor garantiereparaties in de fabriek gereviseerde onderdelen gebruiken.

Opmerking met betrekking tot de garantie op semi-tractieaccu's:

Semi-tractieaccu's hebben een specifiek totaal aantal kilowatt-uren die zij tijdens hun levensduur kunnen leveren. De wijze waarop zij worden gebruikt, opgeladen en onderhouden kan hun levensduur verlengen of bekorten. Als de accu's in dit product worden gebruikt, zal hun bruikbaarheid tussen de oplaadintervallen langzaam verminderen totdat zij volledig uitgeput zijn. Vervanging van een accu die is uitgeput als gevolg van normaal gebruik, is de verantwoordelijkheid van de eigenaar van het product. Een accu moet soms tijdens de normale garantieperiode op kosten van de eigenaar worden vervangen.

Onderhoud op kosten van de eigenaar

Motorcontroles, smering, reiniging en polijsten, vervanging van filters, verversing van koelvloeistof en uitvoering van aanbevolen onderhoud zijn een aantal van de normale servicewerkzaamheden aan Toro-producten waarvan de kosten moeten worden gedragen door de eigenaar.

Algemene voorwaarden

Op grond van deze garanties mogen reparaties uitsluitend worden uitgevoerd door een Erkende Toro Distributeur of Dealer.

The Toro Company en de Toro Warranty Company zijn niet aansprakelijk voor indirecte of bijkomende schade of gevolg in samenhang met het gebruik van de Toro-producten die onder deze garantie vallen, inclusief de kosten of uitgaven voor de levering van vervangen materiaal of diensten gedurende een redelijke periode van onbruikbaarheid of buitengebruikstelling tijdens de uitvoering van reparatiewerkzaamheden op grond van deze garantie. Met uitzondering van de emissie waarnaar hieronder, indien van toepassing, wordt verwezen, bestaat er geen andere expliciete garantie. Alle impliciete garanties van verkoopbaarheid of geschiktheid voor gebruik zijn beperkt tot de duur van deze expliciete garantie.

Sommige landen staan uitsluitingen van bijkomende schade of gevolg of beperkingen op de duur van de impliciete garantie niet toe, zodat bovengenoemde uitsluitingen en beperkingen in uw geval mogelijk niet van toepassing zijn. Deze garantie geeft u specifieke rechten; daarnaast kunt u beschikken over andere rechten die per land kunnen verschillen.

Opmerking met betrekking tot de garantie op de motor:

Het emissie op uw Product kan vallen onder de dekking van een afzonderlijke garantie die tegemoetkomen aan de eisen van de Amerikaanse Environmental Protection Agency (EPA) en/of de California Air Resources Board (CARB). De beperkingen van de bedrijfsuren die hierboven zijn genoemd, gelden niet voor de garantie op het emissie. Zie de garantieverklaring voor het emissiecontrolestelsel in de *Gebruikershandleiding* of in het documentatiemateriaal van de fabrikant van de motor voor nadere bijzonderheden.