



622R ja 622E Power Throw® -lumilingot

Mallinro: 38606—Sarjanro: 270000001 tai suurempi

Mallinro: 38607—Sarjanro: 270000001 tai suurempi

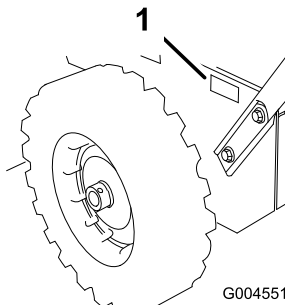
Käyttöopas

Johdanto

Lue nämä tiedot huolellisesti, jotta opit käyttämään ja huoltamaan laitetta asianmukaisesti sekä välttämään tapaturmia ja tuotevaurioita. Olet vastuussa tuotteen asianmukaisesta ja turvallisesta käytöstä.

Voit ottaa yhteyden Toro on suoraan osoitteessa www.Toro.com, jos tarvitset tietoja tuotteista ja lisävarusteista, lähimmästä jälleenmyyjästä tai jos haluat rekisteröidä tuotteesi.

Aina kun tarvitset huoltoa, alkuperäisiä Toro-varaosia tai lisätietoja, ota yhteys valtuutettuun huoltoliikkeeseen tai Toron asiakaspalveluun. Kuva 1 näyttää laitteen malli- ja sarjanumeron sijainnin. Kirjoita numerot annettuun tilaan.



Kuva 1

1. Malli ja sarjanumerokilpi

Mallinro: _____

Sarjanro: _____

Tässä käyttöoppaassa esiintyvä varoitusmerkintä (Kuva 2) ilmaisee uhkaa, josta saattaa olla seurauksena vakava tapaturma tai jopa kuolema, jos suositellut varotoimenpiteet laiminlyödään.



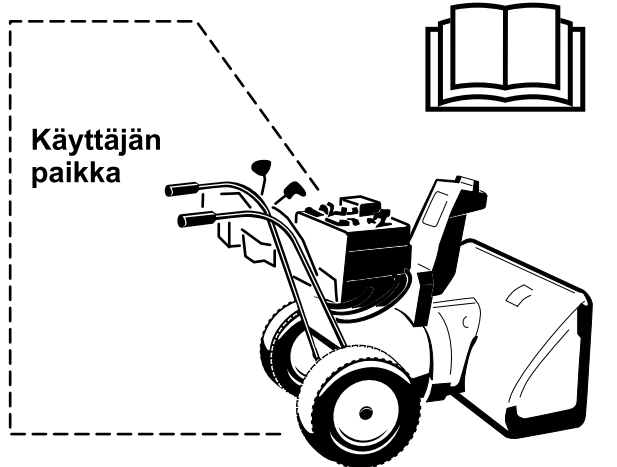
Kuva 2

1. Varoitusmerkintä

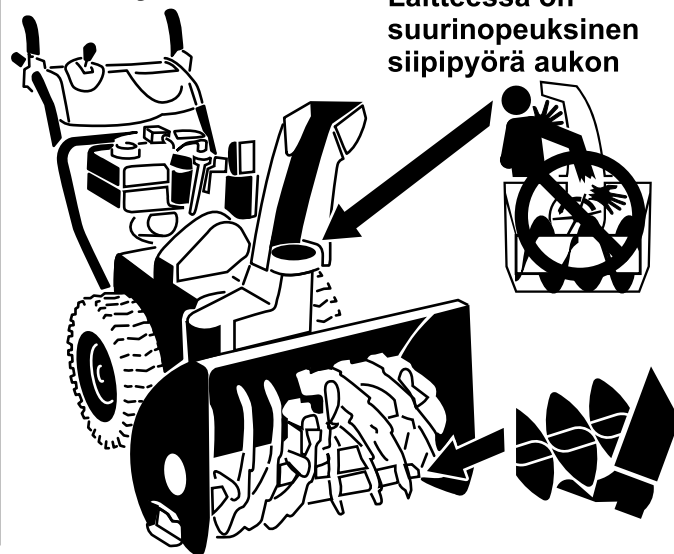
Turvaohjeet

Ennen käyttöä

- Tutustu huolellisesti tähän käyttöohjeeseen ennen lumilingon käyttöä.
- Pehdy kaikkiin ohjauslaitteisiin sekä siihen, miten moottori pysäytetään nopeasti.



Varoitus: Asiaton käyttö voi johtaa sormien, käsien tai jalkojen menetykseen.



Hidasnopeuksisessa kierukkaterässä on liikkuva puristuskohta aukon lähellä.

Tämä lumilinko vastaa tai ylittää standardin ISO 8437 vaatimukset, jotka olivat voimassa tuotteen valmistusajankohtana.

Lue ja sisäistä tämän käyttöoppaan sisältö ennen kuin käynnistät moottorin ensimmäisen kerran.

▲Tämä on varoitusmerkintä. Sitä käytetään varoittamaan vaaroista, joista voi olla seurauksena henkilövahinko. Noudata symbolin perässä annettuja turvallisuusohjeita mahdollisen tapaturman tai kuoleman välttämiseksi.

Lumilingon asiaton käyttö tai huolto voi aiheuttaa tapaturman tai kuoleman. Vähennä tapaturmariskiä noudattamalla seuraavia turvaohjeita.

Koulutus

- Lue käyttö- ja huolto-ohjeet huolellisesti. Tutustu perin pohjin ohjauslaitteisiin ja laitteen asianmukaiseen käyttöön. Opettele laitteen pysäyttämisen ja ohjauslaitteiden nopea kytkeminen pois käytöstä.
- Älä koskaan anna lasten käyttää tätä laitetta. Älä koskaan anna aikuisten käyttää tätä laitetta ilman asianmukaista opastusta.

- Pidä kaikki muut ihmiset (etenkin lapset) poissa laitteen käyttöalueelta. Sama koskee myös lemmikkieläimiä.
- Ole erityisen varovainen ja varo liukastumasta tai kaatumasta varsinkin peruuttaessasi.

Valmistelut

- Tarkasta huolellisesti alue, jolla laitetta on tarkoitus käyttää, ja poista kaikki kynnykset, pulkat, laudat, johdot ja muut esineet.
- Vapauta kaikki kytkimet ja siirrä vaihde vapaalle ennen moottorin käynnistämistä.
- Pukeudu aina riittävän lämpimästi, kun käytät tätä laitetta. Käytä jalkineita, jotka parantavat pitoa liukkaalla alustalla.
- Käsittele polttoainetta varoen; se on erittäin tulenarkaa.
 - Käytä hyväksyttyä polttoaineastiaa.
 - Älä koskaan lisää polttoainetta käynnissä olevaan tai kuumaan moottoriin.
 - Täytä polttoainesäiliö ulkona ja noudata huolellisuutta. Älä koskaan täytä säiliötä sisätiloissa.
 - Asenna polttoainesäiliön korkki tiukasti paikalleen ja pyyhi roiskunut bensiini.

- Säädä kokoojan kotelon korkeus niin, että se ei kosketa sora- tai kivimurskepintaa.
- Älä koskaan tee mitään säätöjä moottorin käydessä lukuun ottamatta tilanteita, joissa valmistaja erityisesti suosittelee niiden tekemistä.
- Anna moottorin ja laitteen sopeutua ulkoilman lämpötilaan, ennen kuin alat lingota.
- Mitä tahansa moottorikäyttöistä konetta käytettäessä silmiin voi sinkoutua vieraita esineitä. Käytä aina suojalaseja tai silmäsuojia käytön, säätöjen ja korjauksen aikana.

Käyttö

- Älä laita käsiä tai jalkoja pyörivien osien lähelle tai alle. Älä milloinkaan mene heittoaukon eteen.
- Noudata erittäin suurta varovaisuutta käyttäessäsi laitetta hiekoitetuilla ajoväylillä, jalkakäytävillä tai teillä tai ylittäessäsi niitä. Varo piilossa olevia vaaratekijöitä ja liikennettä.
- Jos laite on osunut johonkin esineeseen, pysäytä moottori, irrota sytytystulpan johto ja tarkista lumilinko perusteellisesti vaurioiden varalta. Korjaa vahingot ennen kuin käynnistät lumilingon uudestaan ja jatkat sen käyttöä.
- Jos laite alkaa tärinästä epänormaalisti, sammuta moottori ja etsi tärinän syy välittömästi. Tärinä on yleensä merkki ongelmista.
- Pysäytä moottori aina kun poistut käyttäjän paikalta, ennen tukosten poistamista kokoojan/siipipyörän kotelosta tai heitto-ohjaimesta, ja ennen korjausten, säätöjen tai tarkistusten tekemistä.
- Varmista ennen puhdistusta, korjausta tai tarkistusta, että kokooja/siipipyörä ja kaikki liikkuvat osat ovat pysähtyneet. Irrota sytytystulpan johto ja pidä se irti sytytystulpasta tahattoman käynnistyksen estämiseksi.
- Älä käytä moottoria sisällä, paitsi käynnistäessäsi sen ja siirtäessäsi lumilingon sisään tai ulos rakennuksesta. Avaa ulko-ovet. Pakokaasut ovat vaarallisia.
- Älä linkoa lunta rinteiden poikkisuunnassa. Noudata erittäin suurta varovaisuutta vaihtaessasi suuntaa rinteillä. Älä yritä lingota lunta jyrkiltä rinteiltä.
- Älä koskaan käytä lumilinkoa ilman asianmukaisia suojuksia, levyjä tai muita suojalaitteita.
- Älä koskaan käytä lumilinkoa lähellä lasisia rakennelmia, autoja, ikkunoita, keräyspisteitä yms., ellei ole säätänyt lumen heittokulmaa oikein. Pidä lapset ja lemmikit etäällä.

- Älä ylikuormita konetta yrittämällä lingota lunta liian nopeasti.
- Älä koskaan käytä konetta liukkaalla alustalla suurilla kuljetusnopeuksilla. Ole varovainen peruuttaessasi.
- Älä koskaan suuntaa heittosuppiloa sivullisia kohti tai anna kenenkään olla laitteen edessä.
- Kytke voimansiirto irti kokoojasta/siipipyörästä, kun lumilinkoa kuljetetaan tai kun se ei ole käytössä.
- Käytä vain lumilingon valmistajan hyväksymiä lisälaitteita ja varusteita, kuten pyöräpainoja, vastapainoja ja hyttejä..
- Älä koskaan käytä lumilinkoa, jos näkyvyys on huono tai on liian hämärää. Varmista, että pysyt pystyssä, ja pidä kahvoista kunnolla kiinni. Käytä laitetta kävellen, älä juokse.
- Älä koskaan käytä lumilinkoa, jos näkyvyys on huono tai on liian hämärää.
- Noudata kaikkia mahdollisia varotoimia, kun jätät koneen ilman valvontaa. Siirrä vaihde vapaalle, kytke seisontajarru, sammuta moottori ja irrota avain.

Kunnossapito ja varastointi

- Tarkasta kaikkien kiinnittimien asianmukainen kireys säännöllisesti, jotta laite pysyy turvallisessa käyttökunnossa.
- Jos säiliössä on polttoainetta, älä varastoi konetta rakennukseen, jossa on palovaaran mahdollistavia tekijöitä, kuten kuumavesivaraajia, lämmittimiä, kuivausrumpuja jne. Anna moottorin jäähtyä, ennen kuin varastoit koneen suljettuun tilaan.
- Katso lisäohjeet omistajan oppaasta, jos aiot varastoida lumilingon pitkäksi aikaa.
- Pidä turva- ja käyttöohjekilvet hyvässä kunnossa ja vaihda ne tarvittaessa.
- Käytä laitetta vielä muutama minuutti linkoamisen jälkeen, jotta kokooja/siipipyörä ei pääse jäätymään.

Toro-lumilingon turvaohjeet

Seuraavassa luettelossa on erityisesti Toron tuotteisiin liittyvää turvallisuustietoa tai muita turvallisuustietoja, jotka sinun on tiedettävä.

- **Pyörivät roottorilavat voivat vammauttaa sormia tai käsiä.** Pysy kahvojen takana ja kaukana heittoaukosta lumilinkoa käyttäessäsi. **Pidä kasvot, kädet, jalat ja muut kehon osat ja vaatteet etäällä liikkuvista tai pyörivistä osista.**

- Ennen kuin säädät, puhdistat, korjaat tai tarkastat lumilinkoa ja ennen kuin poistat tukoksen heittosuppilosta, **sammuta moottori, irrota avain ja odota, että kaikki liikkuvat osat pysähtyvät.**
- Poista tukokset heittosuppilosta puhdistustyökalun avulla, **ei käsin.**
- Sammuta moottori, irrota avain ja odota, että kaikki liikkuvat osat pysähtyvät **ennen** kuin poistut käyttöpaikalta.
- Älä käytä löysiä vaatteita, jotka voivat tarttua liikkuviin osiin.
- Jos jokin suojus, turvalaite tai kilpi on vahingoittunut, epäselvä tai kadonnut, korjaa tai vaihda se ennen laitteen käyttämistä. Kiristä myös löysällä olevat kiinnittimet.
- **Älä** tupakoi, kun käsittelet bensiiniä.
- **Älä** käytä lumilinkoa katolla.
- Älä kosketa moottoria sen ollessa käynnissä tai heti sen pysähtymisen jälkeen, sillä kuuma moottori voi aiheuttaa palovammoja.
- Tee vain tässä käyttöoppaassa kuvattuja kunnossapitotoimia. Sammuta moottori, irrota avain ja irrota sytytystulpan johto ennen kuin huollat, korjaat tai säädät laitetta. Jos laitteeseen tarvitsee tehdä suurehkoja korjauksia, ota yhteys valtuutettuun huoltoon.

- Älä muuta moottorin kierrosnopeuden säätimen asetuksia.
- Jos lumilinko varastoidaan yli 30 päivän ajaksi, tyhjennä polttoainesäiliö mahdollisen vaaratilanteen välttämiseksi. Polttoaine on varastoitava hyväksytyyn polttoaineastiaan. Irrota avain virtalukosta ennen lumilingon varastointia.
- Hanki vain aitoja Toro-varaosia ja -lisävarusteita.

Äänenpaine

Tämän laitteen suurin äänenpainetaso käyttäjän korvan kohdalla on 95 dBA. Mittaustulos perustuu samanlaisilla koneilla EN 11201:n mukaisesti tehtyihin mittauksiin.

Ääniteho

Tämän laitteen taattu ääniteho on 108 dBA. Mittaustulos perustuu samanlaisilla koneilla standardin EN 3744 mukaisesti tehtyihin mittauksiin.

Värinä

Tämän laitteen värinätaaso käsissä on enintään 3,1 m/s². Mittaustulos perustuu samanlaisilla koneilla standardin EN 1033 mukaisesti tehtyihin mittauksiin.

Turva- ja ohjetarrat

Tärkeää: Turva- ja ohjetarrat on sijoitettu mahdollisesti vaarallisten alueiden lähelle. Vaihda vaurioituneet tarrat.



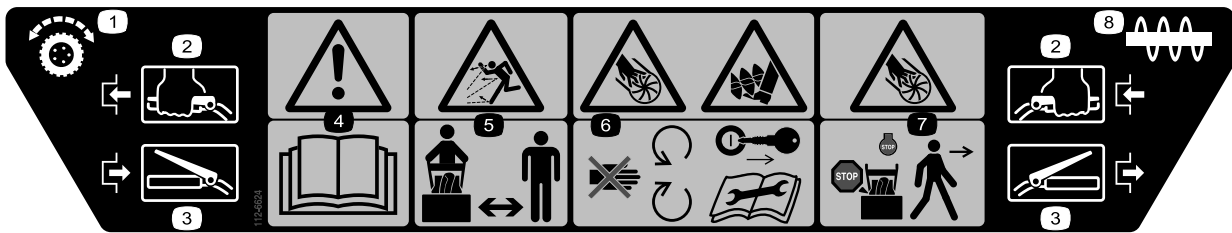
107-3040

1. Loukkaantumisvaara (siipipyörä ja kierukkaterä) – pidä sivulliset turvallisen etäisyyden päässä lumilingosta.



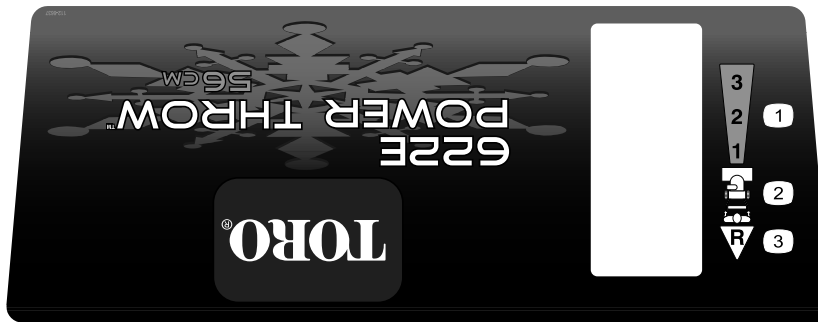
112-6620

1. Siipipyörän aiheuttama loukkaantumisvaara – älä laita kättä suppiloon. Sammuta moottori ennen kuin poistut käyttäjän paikalta.



112-6624

- | | | | |
|--------------|----------------------------|--|---|
| 1. Pyöräveto | 3. Vapautettu | 5. Esineiden sinkoutumisvaara – pidä sivulliset turvallisen matkan päässä koneesta. | 7. Siipipyörän aiheuttama loukkaantumisvaara – sammuta moottori ja odota, että kaikki liikkuvat osat ovat pysähtyneet, ennen kuin poistut käyttäjän paikalta. |
| 2. Kytetty | 4. Vaara – lue käyttöopas. | 6. Siipipyörän aiheuttama loukkaantumisvaara – pysy etäällä liikkuvista osista. Irrota virta-avain ja lue ohjeet ennen kunnostus- tai huoltotöitä. | 8. Kierukkaterä |



112-6637

Vain malli 38607

- | | | |
|------------------------------------|---------------------|-----------------------------------|
| 1. Eteenpäinkäytön nopeusasetukset | 2. Nopeudenvalitsin | 3. Peruutuskäytön nopeusasetukset |
|------------------------------------|---------------------|-----------------------------------|



112-6638

Vain malli 38606

- | | | |
|------------------------------------|---------------------|-----------------------------------|
| 1. Eteenpäinkäytön nopeusasetukset | 2. Nopeudenvalitsin | 3. Peruutuskäytön nopeusasetukset |
|------------------------------------|---------------------|-----------------------------------|



1. Vaara – kuuma pinta, älä koske



Tecumseh osanro 36501

1. Käsisyöttöpumppu



Tecumseh osanro 35077

- | | |
|-------------------------|---------------------|
| 1. Virtalukko | 5. Kasvava asteikko |
| 2. Moottorin käynnistys | 6. Hidas |
| 3. Moottorin sammutus | 7. Pysäytä moottori |
| 4. Nopea | |

Käyttöönotto

Irralliset osat

Tarkista alla olevasta taulukosta, että kaikki osat on toimitettu.

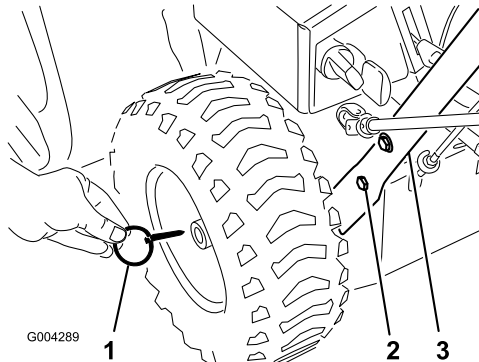
Ohjeet	Kuvaus	Määrä	Käyttökohde
1.	Kahva Pultit Kuperat jousialuslaatat Laippamutteri	1 4 4 1	Kahvan asennukseen
2.	Nopeudenvälitsimen tanko Sokka Litteä aluslaatta	1 1 1	Asenna nopeudenvälitsimen tanko.
3.	Laipan lukkomutteri	1	Asenna vetopyörätanko.
4.	Liitintappi Sokka	1 1	Asenna kierukkaterä-/siipipyöräkäytön ohjausvivusto.
5.	Suppilon ohjaustanko (tanko ja kannatin, kierukkavaihde ja kannatin) Kupera jousialuslaatta Pultti Lukkopultti Lukkomutteri Jousialuslaatta Litteä aluslaatta	1 1 2 1 3 1 1	Asenna suppilon ohjaustanko.
6.	Mitään osia ei tarvita	–	Lisää moottoriin öljyä.
7.	Mitään osia ei tarvita	–	Tarkista rengaspaine.
8.	Mitään osia ei tarvita	–	Jalasten ja työntölevyn tarkistus.

1. Kahvan asennus

1	Kahva
4	Pultit
4	Kuperat jousialuslaatat
1	Laippamutteri

Ohjeet

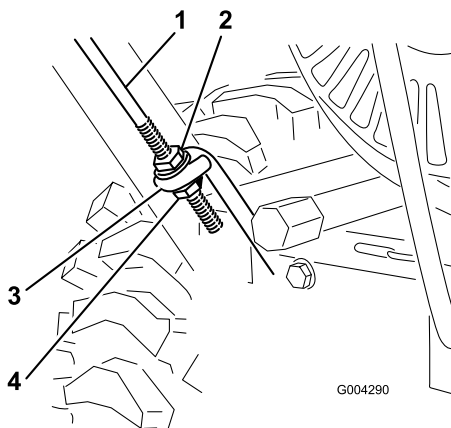
1. Irrota siteet, joilla ohjaustangot on kiinnitetty kahvaan.
2. Irrota akselitapit molemmista pyöristä ja työnnä pyöriä ulospäin noin 2,5 cm (Kuva 3).



Kuva 3

1. Akselitappi (2)
2. Kantaruuvi ja kupera jousialuslaatta (4)
3. Kahva

3. Kierrä laippamutteri (ei laipan lukkomutteria) laippa alaspäin vasempaan kahvaan kiinnitettyyn vetopyörätankoon (Kuva 4).



Kuva 4

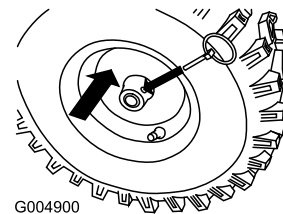
1. Vetopyörätanko
2. Laippamutteri
3. Vetopyörän alatangon silmukka
4. Laipan lukkomutteri

4. Laita vasen kahva lumilingon kylkeä vasten ja työnnä vetopyörätangon pää vetopyörän alatangon silmukan läpi (Kuva 4).

5. Kohdista vasemman kahvan kiinnitysreiät vasemman sivulevyn reikiin ja kiinnitä kahva kahdella kantaruuvilla ja kuperalla jousialuslaatalla sormin (Kuva 3).

Huomaa: Kuperan jousialuslaatan kovera puoli tulee kahvan ulkopuolta vasten.

6. Kohdista oikean kahvan kiinnitysreiät oikean sivulevyn reikiin ja kiinnitä kahva kahdella kantaruuvilla ja kuperalla jousialuslaatalla sormin.
7. Varmista, että kahvat ovat samalla korkeudella, ja kiristä sitten kahvan kiinnittimet tiukkaan.
8. Liu'uta pyörät sisäänpäin ja asenna akselitapit pyörän navoissa olevien reikien ja akselin **ulkoreiän** läpi (Kuva 5).



Kuva 5

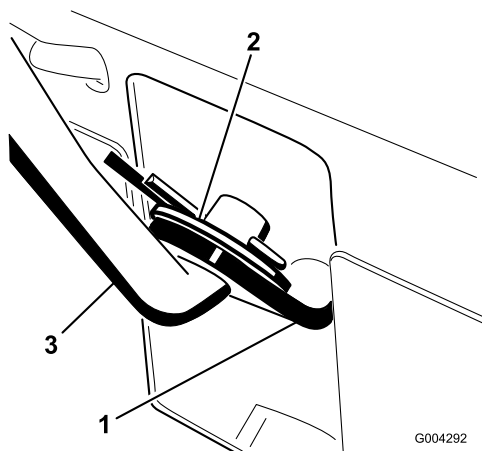
Huomaa: Jos lumilingoa käytetään lisävarusteena saatavilla lumiketjuilla, asenna akselitapit akselin **ulkoreikien** läpi.

2. Nopeudenvälitsimen tangon asennus

1	Nopeudenvälitsimen tanko
1	Sokka
1	Litteä aluslaatta

Ohjeet

1. Vedä nopeudenvälitsimen varsi (Kuva 6) täysin ulos.



Kuva 6

1. Nopeudenvälitsimen varsi
2. Litteä aluslaatta ja sokka
3. Nopeudenvälitsimen tanko

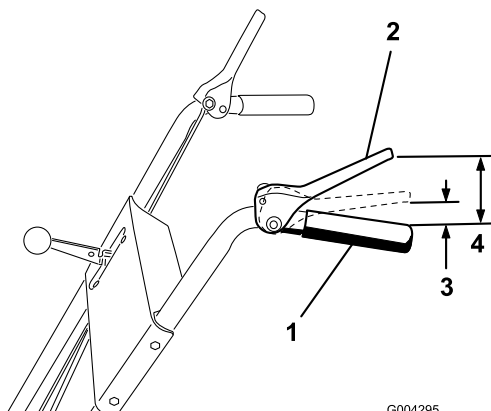
2. Siirrä ohjauspaneelissa oleva nopeudenvälitsimen vipu (Kuva 13) asentoon R (peruutus).
3. Asenna nopeudenvälitsimen tanko nopeudenvälitsimen varteen, lisää yksi litteä aluslaatta välitsimen tankoon ja kiinnitä se sokalla (Kuva 6).

3. Vetopyörätangon asennus

1	Laipan lukkomutteri
---	---------------------

Ohjeet

1. Kierrä laipan lukkomutteri (laippa ylöspäin) vetopyörän ohjaustangon alaosaan vetopyörän alatangon silmukan alapuolelle (Kuva 4).
2. Säädä kahta laippamutteria ylös- tai alaspäin vetopyörätangossa, kunnes kädensijan yläpinnan ja vetopyörän ohjausvivun alapinnan välinen etäisyys on noin 11,4 cm (Kuva 7).



Kuva 7

1. Kädensija
2. Vetopyörän ohjausvipu
3. 2,5–5 cm
4. 11,4 cm

3. Kiristä kumpikin laippamutteri sormitiukkuuteen.
4. Siirrä nopeudenvälitsimen vipu (Kuva 7) kolmannelle vaihteelle.

Huomaa: Jos nopeudenvälitsin ei siirry kolmannelle vaihteelle, nopeudenvälitsinta on säädettävä ennen jatkamista. Katso Nopeudenvälitsimen säätö.

5. Vedä lumilinkoa hitaasti taaksepäin samalla kun painat vetopyörän ohjausvipua kahvaa kohti.

Huomaa: Säätö on oikein, kun pyörät lakkaavat pyörimästä taaksepäin ja kädensijan yläpinnan ja vetopyörän ohjausvivun alapinnan välinen etäisyys on noin 2,5–5 cm (Kuva 7).

6. Säädä tarpeen vaatiessa kahta laippamutteria, jotta kädensijan yläpinnan ja vetopyörän ohjausvivun alapinnan välinen etäisyys tulee oikein.

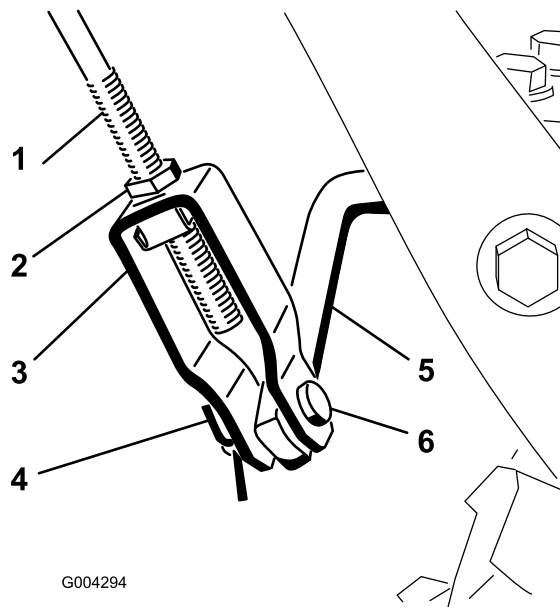
7. Kiristä laippamutterit tiukkaan.

4. Kierukkaterä-/siipipyöräkäytön ohjausvivuston asennus

1	Liitintappi
1	Sokka

Ohjeet

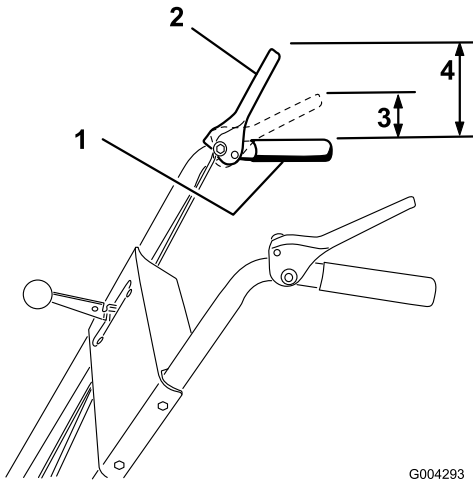
1. Löysää yläohjaustangon haarukan yläpuolella olevaa vastamutteria (Kuva 8).



Kuva 8

1. Yläohjaustanko
2. Vastamutteri
3. Haarukka
4. Sokka
5. Alaohjaustanko
6. Liitintappi

2. Kohdista haarukan ja alaojastangon aukot vastakkain ja työnnä liitintappi sisään (Kuva 8).
3. Tarkista kädensijan yläpinnan ja kierukkaterän/siipipyörän ohjausvivun alapinnan välinen etäisyys (Kuva 9).



Kuva 9

- | | |
|---|-------------|
| 1. Kädensija | 3. 2,5–5 cm |
| 2. Kierukkaterän/siipipyörän ohjausvipu | 4. 12,7 cm |

Huomaa: Sen tulee olla noin 12,7 cm.

4. Paina kierukkaterän/siipipyörän ohjausvipua hitaasti kädensijaa kohti.

Huomaa: Vivun puristusvoiman tarve kasvaa huomattavasti, kun kierukkaterän/siipipyörän käyttöhihnassa ei ole löysää (noin puolet vivun liikematkasta). Säätö on oikein, kun tarvittava voima alkaa kasvaa ja kädensijan yläpinnan ja kierukkaterän/siipipyörän ohjausvivun alapinnan välinen etäisyys on noin 2,5–5 cm (Kuva 9).

Huomaa: Mikäli voima ei kasva huomattavasti, irrota hihnan suojus (katso Vetopyörän käyttöhihnan vaihto, vaihe2) ja mittaa 5 cm kädensijan yläpinnasta pisteeseen, jossa kierukkaterän tai siipipyörän käyttöhihnan löysyys poistuu.

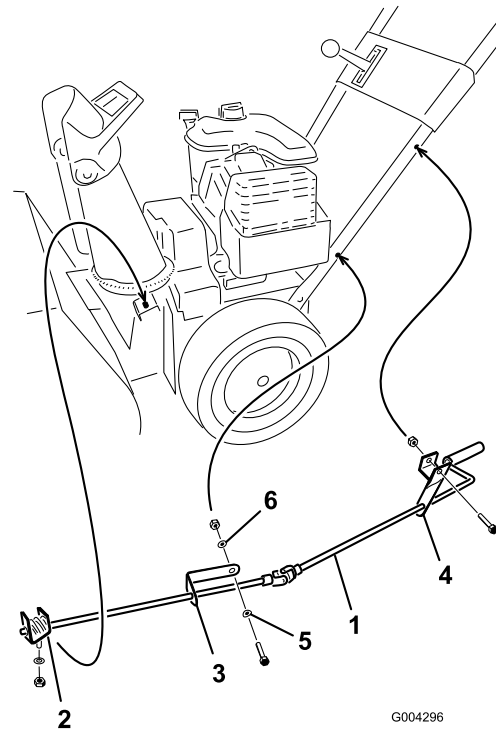
5. Etäisyyden säätö:
 - A. Irrota liitintappi.
 - B. Irrota vastamutteri.
 - C. Säädä haarukkaa ylös tai alas, jolloin kädensijan yläpinnan ja kierukkaterän/siipipyörän ohjausvivun alapinnan välinen etäisyys kasvaa tai pienenee (Kuva 8).
6. Kun säätö on oikein, asenna liitintappi ja kiinnitä se sokalla (Kuva 8).
7. Kiinnitä liitintappi kiristämällä vastamutteri (Kuva 8).

5. Suppilon ohjaustangon asennus

1	Suppilon ohjaustanko (tanko ja kannatin, kierukkavaihde ja kannatin)
1	Kupera jousialuslaatta
2	Pultti
1	Lukkopultti
3	Lukkomutteri
1	Jousialuslaatta
1	Litteä aluslaatta

Ohjeet

1. Kiinnitä ylempi suppilon ohjauksen kannatin (kiinni suppilon ohjaustangossa) vasemman kahvan yläosaan pultilla ja lukkomutterilla (Kuva 10).



Kuva 10

- | | |
|--|---------------------------------------|
| 1. Suppilon ohjaustanko | 4. Ylempi suppilon ohjauksen kannatin |
| 2. Kierukkavaihde, kannatin ja kiinnityslaippa | 5. Jousialuslaatta |
| 3. Alempi suppilon ohjauksen kannatin | 6. Litteä aluslaatta |

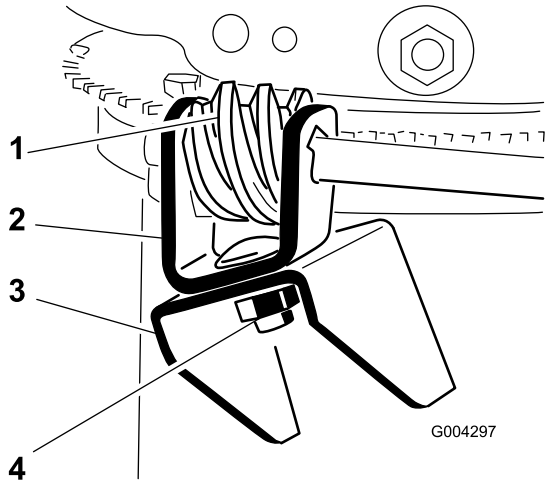
Huomaa: Jätä lukkomutteri löysälle.

2. Kiinnitä alempi suppilon ohjauksen kannatin (kiinni suppilon ohjaustangossa) vasemman kahvan alaosaan pultilla, jousialuslaattalla, litteällä aluslaattalla ja lukkomutterilla (Kuva 10).

Huomaa: Kiinnike on asennettava kahvan sisäpuolelle, ja tangon pitää olla suunnilleen maan suuntaisesti ja erillään kahvasta.

Huomaa: Jätä lukkomutteri löysälle.

3. Levitä kierukkavaihteeseen litiumpohjaista yleisrasvaa nro 2 (Kuva 11).



Kuva 11

- | | |
|-------------------|---|
| 1. Kierukkavaihde | 3. Kiinnityslaippa |
| 2. Kannatin | 4. Pultti, kupera jousialuslaatta ja lukkomutteri |

4. Kiinnitä kierukkavaihde ja kannatin löysästi kiinnityslaippaan pultilla, kuperalla jousialuslaattalla ja lukkomutterilla (Kuva 11).
5. Työnnä kierukkavaihde suppilon kiinnitysrenkaan hampaisiin ja kiristä lukkomutteri (Kuva 11).
6. Kiristä lukkomutterit, jotka kiinnittävät kaksi suppilon ohjauksen kannatinta (Kuva 10).
7. Tarkista suppilon ohjaustangon toiminta ja siirrä kierukkavaihdetta hieman ulospäin, jos se jumittuu.

6. Öljyn lisääminen moottoriin

Ohjeet

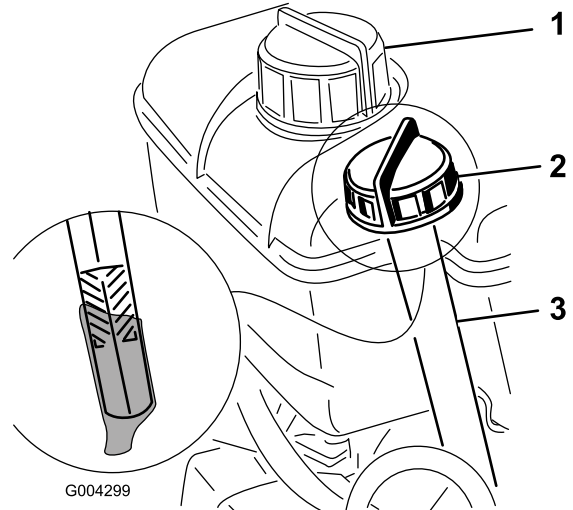
Lumilingon moottoriin on tehtaalla lisätty 0,62 l öljyä.

Huomaa: Tarkista ennen moottorin käynnistämistä moottoriöljyn taso ja lisää öljyä tarvittaessa.

Tilavuus: 0,62 l, tyyppi: autoissa käytettävä puhdistava öljy, jolla on API:n huoltoluokitus SF, SG, SH, SJ, SL tai korkeampi.

- Yli 0 °C:n lämpötiloissa käytetään SAE 30 -öljyä.
- Lämpötiloissa -18°C...0°C käytetään SAE 530- tai SAE 10 -öljyä.
- Alle -18 °C:n lämpötiloissa käytetään SAE 0W30 -öljyä.

1. Siirrä lumilinko tasaiselle alustalle, jotta öljypinnan tasolukema olisi tarkka.
2. Puhdista mittatikku ympäröivä alue (Kuva 12).



Kuva 12

- | | |
|-----------------------------|----------------|
| 1. Polttoainesäiliön korkki | 3. Täyttöaukko |
| 2. Mittatikku | |

3. Irrota mittatikku pyörittämällä korkkia vastapäivään ja vetämällä se ulos.
4. Kaada öljyä hitaasti kampikammioon noin kolmen neljäsosan verran kampikammion tilavuudesta.
5. Pyyhi mittatikku puhtaalla liinalla.
6. Työnnä mittatikku täyttökaulaan ja vedä se taas ulos.
- Huomaa:** Mittatikku tulee painaa pohjaan saakka, jotta öljymäärä voidaan mitata tarkasti.
7. Lue öljymäärä mittatikusta.
8. Jos öljyn pinta on mittatikon Add-merkin alapuolella, kaada öljyä hitaasti täyttökaukoon vain sen verran, että öljyn pinta nousee mittatikon Full-merkin tasalle.

Tärkeää: Älä laita kampikammioon liikaa öljyä ja käytä moottoria, sillä moottori voi vahingoittua siitä. Tyhjennä liika öljy, kunnes öljyn pinta on mittatikon Full-merkin tasalla.

9. Työnnä mittatikku täyttökaulaan ja kierrä korkkia myötäpäivään, kunnes se on tiukasti paikallaan.

7. Rengaspaineen tarkistus

Ohjeet

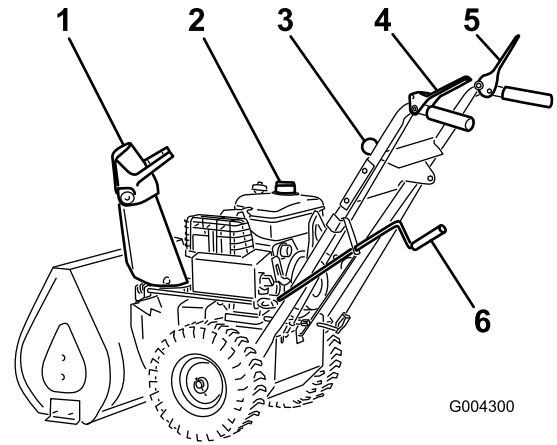
Renkaat on ylitäytetty tehtaalla kuljetusta varten. Vähennä painetta saman verran kummastakin renkaasta eli noin 83–103 kPa:iin (12–15 psi).

8. Jalasten ja työntölevyn tarkistus

Ohjeet

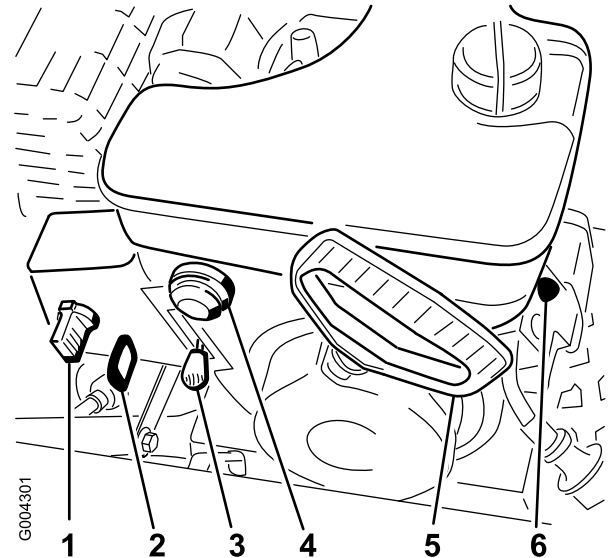
Katso Työntölevyn ja jalasten tarkistus ja säätö kohdasta Huolto.

Laitteen yleiskatsaus



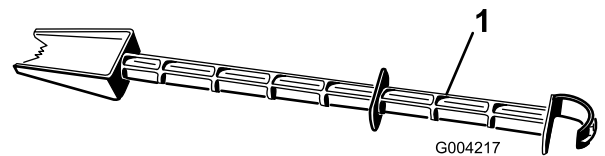
Kuva 13

- | | |
|---------------------------|---|
| 1. Suppilon suuntain | 4. Vetopyörän ohjausvipu |
| 2. Polttoainesäiliö | 5. Kierukkaterän/siipipyörän ohjausvipu |
| 3. Nopeudenvältsimen vipu | 6. Heittosuppilon ohjauslaite |



Kuva 14

- | | |
|--------------|---------------------|
| 1. Rikastin | 4. Käsisyöttöpumppu |
| 2. Sytytys | 5. Narukäynnistin |
| 3. Kaasuvipu | 6. Sähkökäynnistin |



Kuva 15

1. Lumen puhdistuskeppi (kiinni kierukkaterän kotelon yläosassa)

Ohjauslaitteet

- **Kierukkaterä-/siipipyöräkäytön ohjausvipu** – kytke sekä kierukkaterä että siipipyörä päälle puristamalla vipua oikeanpuoleista kädensijaa vasten. Kytke pois päältä vapauttamalla vipu.
- **Vetopyörän ohjausvipu** – kytke veto päälle (pyöräveto) puristamalla vipua vasemmanpuoleista kädensijaa vasten. Kytke veto pois päältä vapauttamalla vipu.
- **Nopeudenvälitsin** – valitsimessa on neljä asentoa: kolme vaihdetta eteenpäin ja peruutusvaihte. Vaihda nopeutta siirtämällä nopeudenvälitsin haluttuun asentoon. Vipu lukittuu loveen kunkin vaihteen kohdalla.

Huomaa: Vetopyörän ohjausvipu on vapautettava ennen vaihtamista peruutukselle tai pois peruutukselta. Voit vaihtaa kaikille eteenpäinkäytön nopeuksille ilman, että vetopyörän ohjausvipu on vapautettava.

- **Heittosuppilon ohjauslaite** – käännä suppilokampea myötäpäivään, jos haluat siirtää heittosuppiloa vasemmalle ja vastapäivään, jos haluat siirtää sitä oikealle.
- **Suppilon suuntaimen kahva** – siirrä suuntaimen kahvaa eteenpäin, jolloin lumiryöppy suuntautuu alaspäin, tai taaksepäin, jolloin lumiryöppy suuntautuu ylöspäin.
- **Polttoaineventtiili** – sulje venttiili kääntämällä sitä myötäpäivään. Avaa venttiili kääntämällä sitä vastapäivään. Sulje venttiili, kun lumilinkoa ei käytetä.
- **Rikastin** – aseta rikastinvipu täyteen asentoon käynnistäessäsi kylmää moottoria. Kun moottori lämpenee, käännä rikastin vähitellen Pois-asentoon.
- **Virtalukko** – työnnä avain lukkoon ennen moottorin käynnistämistä. Sammuta moottori irrottamalla virta-avain.
- **Kaasuvipu** – siirrä kaasuvipua ylöspäin, kun haluat lisätä nopeutta, ja vähennä nopeutta siirtämällä vipua alaspäin. Pysäytä moottori siirtämällä kaasuvipu pysäytysasentoon.
- **Käsisyöttöpumppu** – käsisyöttöpumppua painettaessa moottoriin pumppautuu pieni määrä bensiniä, mikä parantaa käynnistymistä kylmässä säässä.
- **Narukäynnistin** – narukäynnistin sijaitsee moottorin takana. Käynnistä moottori vetämällä narukäynnistintä.

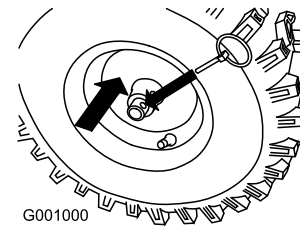
Käyttö

Huomaa: Koneen vasen ja oikea puoli määritellään normaalista käyttöasennosta käsin.

Vapaakäynti tai itsevetolaitteiston käyttö

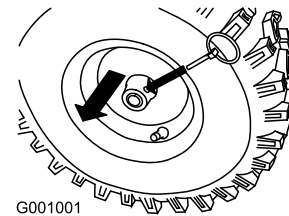
Lumilinkoa voidaan käyttää itseveto kytkettynä tai irtikytkettynä (vapaakäynti).

Työnnä vapaakäyntiä varten pyörät sisäänpäin ja aseta akselitapit ulompien akselireikien läpi, muttei pyörännavan läpi (Kuva 16).



Kuva 16

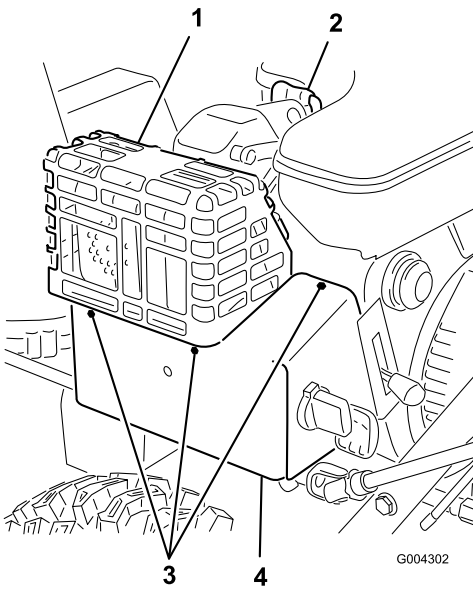
Työnnä itsevetoa varten pyörät ulospäin ja aseta akselitapit pyörännavan reikien ja ulompien akselireikien läpi (Kuva 17).



Kuva 17

Kaasuttimen lämmitinrasian irrotus

Jos moottoria käytetään yli 4 °C:n lämpötilassa, poista kaasuttimen lämmitinrasia (Kuva 18).



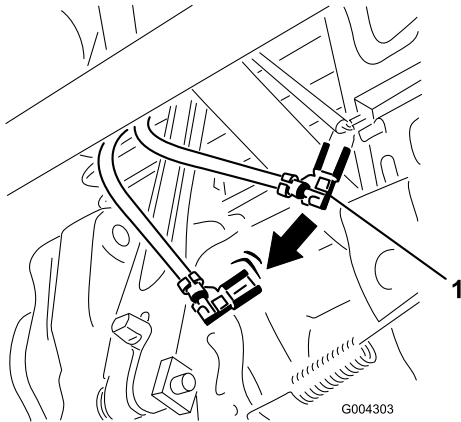
Kuva 18

- | | |
|----------------------------|------------------------------|
| 1. Äänenvaimentimen suojus | 3. Ruuvit |
| 2. Sytytystulpan johto | 4. Kaasuttimen lämmitinrasia |

1. Irrota sytytystulpan johto sytytystulpasta ja pidä johto erillään tulpasta (Kuva 18).
2. Ota avain pois virtalukosta (Kuva 14).
3. Vedä rikastinnuppi irti (Kuva 14).
4. Irrota kaasuttimen lämmitinrasian kiinnikkeet (Kuva 18).

Huomaa: Laita nämä kiinnikkeet takaisin reikiinsä, jolloin ne pysyvät tallessa.

5. Nosta kaasuttimen lämmitinrasia ylös ja pois moottorista.
6. Irrota kaasuttimen tangon alla oleva vihreän maadoitusjohdon kiinnitin (Kuva 19).



Kuva 19

1. Vihreän maadoitusjohdon kiinnitin

7. Asenna rikastinnuppi paikalleen.

8. Työnnä virta-avain lukkoon.
9. Kytke johto sytytystulppaan.

Tärkeää: Käytä kaasuttimen lämmitinrasiaa vertailukohtana rikastimen ja kaasuttimen asennoille.

Kaasuttimen lämmitinrasian asennus

Lämmitinrasia asennetaan suorittamalla kohdassa Kaasuttimen lämmitinrasian irrotus kuvatut vaiheet päinvastaisessa järjestyksessä. Irrota kiinnikkeet rei'istä ennen kaasuttimen lämmitinrasian asentamista.

Polttoainesäiliön täyttö



Bensiini on erittäin tulenarkaa ja räjähdysherkkää. Bensiinin aiheuttama tulipalo tai räjähdys voi aiheuttaa palovammoja.

- Aseta säiliö ja/tai lumilinko maahan ennen polttoaineen lisäystä. Älä aseta niitä ajoneuvoon tai minkään esineen päälle. Muutoin staattinen purkaus voi sytyttää bensiiniin.
- Täytä polttoainesäiliö ulkona, moottorin ollessa kylmänä. Pyyhi läikkynyt polttoaine pois.
- Älä käsittele bensiiniä tupakoidessasi tai avotulen tai kipinöiden lähellä.
- Säilytä bensiiniä sille hyväksytyssä säiliössä ja poissa lasten ulottuvilta.

Täytä polttoainesäiliö tuoreella, matalaoktaanisella lyijyttömällä bensiinillä.

Tärkeää: Käynnistysongelmien vähentämiseksi lisää polttoaineeseen polttoaineen stabilointiainetta ympäri vuoden. Sekoita stabilointiaine alle 30 päivää vanhaan bensiiniin. **Älä lisää bensiiniin öljyä.**

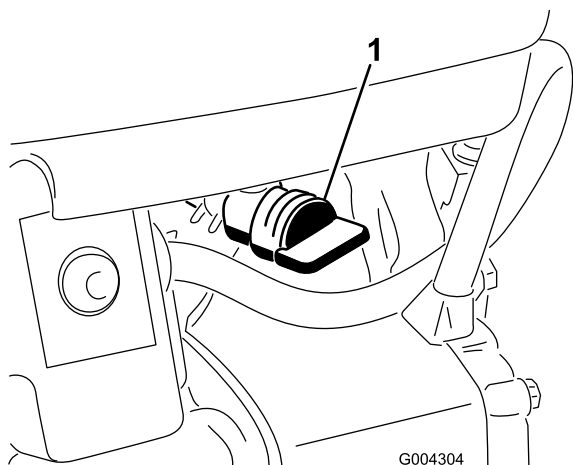
1. Puhdista polttoainesäiliön korkin ympäristö (Kuva 12).
2. Irrota polttoainesäiliön korkki.
3. Täytä polttoainesäiliö tavallisella lyijyttömällä bensiinillä, kunnes pinta on 6–13 mm säiliön yläosasta. **Älä täytä täyttökaulaa.**

Tärkeää: Älä täytä säiliötä enempää kuin 6 mm säiliön yläreunan alapuolelle, sillä bensiinille täytyy jäädä laajenemistilaa.

- Asenna polttoainesäiliön korkki tiukasti paikalleen ja pyyhi roiskunut bensiini.

Moottorin käynnistys

- Kytke sytytystulpan johto (Kuva 18).
- Siirrä kaasuvipu nopealle (Kuva 14).
- Vapauta kierukkaterän/siipipyörän ohjausvipu ja vetopyörän ohjausvipu (Kuva 13).
- Avaa polttoaineventtiili polttoainesäiliön alta (Kuva 20).



Kuva 20

1. Polttoaineventtiili

- Kierrä rikastin (Kuva 14) Päällä-asentoon.
- Työnnä virta-avain lukkoon (Kuva 14).

Tärkeää: Älä käytä käsisyöttöpumppua tai rikastinta, jos moottori on ollut käynnissä ja se on kuuma. Liiallinen käsisyöttö saattaa kastella moottorin, jolloin käynnistys vaikeutuu.

- Peitä käsisyöttöpumpun keskellä oleva reikä (Kuva 14) peukalolla ja paina pumppua hitaasti kolme kertaa. Pidä tauko jokaisen painalluksen jälkeen.
- Tartu narukäynnistimen kahvaan (Kuva 14) ja vedä sitä ulospäin hitaasti, kunnes se kytkeytyy. Käynnistä sitten moottori vetämällä kahvaa voimakkaasti.
- Pidä edelleen tukevasti kiinni käynnistimen kahvasta ja anna narun palautua hitaasti.

Huomaa: Jos moottori ei käynnisty tai jos lämpötila on $-23\text{ }^{\circ}\text{C}$ tai kylmempi, ”lisäryppy” saattaa olla tarpeen. Yritä käynnistää moottori jokaisen käsisyöttöpumpun painalluksen jälkeen ennen kuin syötät lisää polttoainetta.

- Kun moottori käynnistyy, käännä rikastin (Kuva 14) välittömästi 3/4-asentoon. Käännä rikastin 1/2-asentoon moottorin lämmitessä. Kun moottori on riittävän lämmin, käännä rikastin Pois-asentoon.
- Siirrä nopeudenvälitsimen vipu (Kuva 13) ensimmäiselle vaihteelle, purista vetopyörän ohjausvipu kiinni kädensijaan ja vapauta se sitten. Jos lumilinko liikkuu eteenpäin ennen vetopyörän ohjausvivun painamista tai sen vapauttamisen jälkeen, katso kohta Vetopyöräkäytön säätö.

Tärkeää: Älä käytä lumilinkoa, jos kierukkaterä ja siipipyörä pyörivät vapautettuasi kierukkaterän/siipipyörän ohjausvivun.

Moottorin pysäytys

- Kytke kierukkaterä käyttöön lumen poistamiseksi kotelon sisältä.
- Anna moottorin käydä muutama minuutti, jolloin kerääntynyt kosteus pääsee kuivumaan.
- Vapauta kierukkaterän/siipipyörän ohjausvipu ja vetopyörän ohjausvipu (Kuva 13).
- Moottori pysäytetään jollakin seuraavista tavoista:
 - Siirrä kaasuvipu hitaalle ja irrota virta-avain.
 - Siirrä kaasuvipu pysäytysasentoon.
- Sulje polttoaineventtiili (Kuva 20).
- Vedä narukäynnistimestä kolme tai neljä kertaa nopeita, jatkuvia, koko käsivarren mittaisia vetoja. Tämä estää narukäynnistimen jäätyksen.
- Odota, että kaikki liikkuvat osat ovat pysähtyneet, ennen kuin poistut käyttäjän paikalta.

Heittosuppilon tukoksen poistaminen

Jos kierukkaterä/siipipyörä pyörii, mutta heittosuppilosta ei tule lunta, heittosuppilo saattaa olla tukossa.

- Kun selvität heittosuppilon tukosta, pysy käyttäjän paikalla ja vapauta vasemmanpuoleinen vipu (vetovipu). Anna kierukkaterän/siipipyörän käydä ja nosta lumilingon etuosaa muutama sentti maan pinnasta painamalla kahvoja alaspäin. Nosta sitten kahvat nopeasti, jotta lumilingon etuosa tömähtää maahan. Toista tarvittaessa, kunnes heittosuppilosta ryöppyää lunta.
- Jos heittosuppilon tukos ei selviä lumilingon etuosaa tömäyttämällä, **sammuta moottori, odota kaikkien liikkuvien osien pysähtymistä ja käytä puhdistustyökälua. Älä koskaan käytä kättä.**

Tärkeää: Heittosuppilon tukoksen poistaminen tömäyttämällä saattaa liikuttaa jalaksia. Säädä jalakset ja kiristä jalasten pultit tiukasti.

Jäätymisen esto

- Talvisissa oloissa ohjauslaitteet ja liikkuvat osat saattavat jäätyä. **Älä käytä liikaa voimaa yrittäessäsi käyttää jäätynyttä ohjauslaitteita.** Jos ohjauslaitteiden tai osien käytössä on vaikeuksia, käynnistä moottori ja anna sen käydä muutaman minuutin ajan.
- Anna moottorin käydä muutaman minuutin ajan lumilingon käytön jälkeen, jotta liikkuvat osat eivät jäädy. Kytke kierukkaterä/siipipyörä käyttöön lumen poistamiseksi kotelon sisältä. Käännä heittosuppilon ohjauslaitetta, jotta se ei jäädy. Sammuta moottori, odota, että kaikki liikkuvat osat ovat pysähtyneet, ja poista lumilingosta kaikki jää ja lumi.
- Vedä moottorin ollessa sammutettuna narukäynnistimen kahvasta useita kertoja, jotta narukäynnistin ei jäädy.

Käyttövihjeitä



Kun lumilinko on käytössä, kierukkaterä ja siipipyörä voivat kääntyessään aiheuttaa vakavia vammoja käsiin ja jalkoihin.

- Sammuta moottori ja odota kaikkien liikkuvien osien pysähtymistä ennen kuin säädät, puhdistat, tutkit tai korjaat lumilinkoa tai jäljität vikaa. Irrota myös sytytystulpan johto ja pidä se irti tulpasta vahinkokäynnistykseen estämiseksi.
- Poista tukos heittosuppilosta. Katso kohta Heittosuppilon tukoksen poistaminen. Poista tukos heittosuppilosta tarvittaessa kepillä, ei käsillä.
- Pysy kahvojen takana ja kaukana heittoaukosta lumilinkoa käyttäessäsi.
- Pidä kasvot, kädet, jalat ja muut kehon osat ja vaatteet piilossa olevien, liikkuvien tai pyörivien osien ulottumattomissa.



Roottorilavat voivat singota kiviä, leluja ja muita esineitä ja aiheuttaa siten vakavan tapaturman käyttäjälle tai sivullisille.

- Siivoa puhdistettavalta alueelta kaikki esineet, jotka voivat joutua roottorilapojen sinkoamiksi.
 - Älä päästä lapsia ja lemmikkieläimiä käyttöalueelle.
- Siirrä kaasuvipu aina Nopea-asentoon lingotessasi.
 - Jos moottori hidastuu kuormitettuna tai jos renkaat lipsuvat, vaihda lumilingon vaihde pienemmäksi.
 - Jos lumilingon etuosa nousee, vaihda lumilingon vaihde pienemmäksi. Jos etuosa nousee edelleen, nosta kahvoista.

Kunnossapito

Huomaa: Koneen vasen ja oikea puoli määritellään normaalista käyttöasennosta käsin.

Kunnossapitotaulukko

Huoltoväli	Huoltotoimenpide
Ensimmäisen käyttötunnin jälkeen	<ul style="list-style-type: none">Tarkista ja säädä vetopyörän hihna.Tarkista ja säädä kierukkaterän/siipipyörän käyttöhihna.
2 ensimmäisen käyttötunnin jälkeen	<ul style="list-style-type: none">Vaihda moottoriöljy.
Aina ennen käyttöä tai päivittäin	<ul style="list-style-type: none">Tarkista moottoriöljyn määrä ja lisää öljyä tarvittaessa.Tarkista ja säädä tai vaihda vetopyörän hihna tarvittaessa.Tarkista ja säädä kierukkaterän/siipipyörän käyttöhihna tarvittaessa.
20 käyttötunnin välein	<ul style="list-style-type: none">Voitele lumilinko.
25 käyttötunnin välein	<ul style="list-style-type: none">Vaihda moottoriöljy.
100 käyttötunnin välein	<ul style="list-style-type: none">Tarkista sytytystulppa. Vaihda ja/tai säädä kärkiväli tarvittaessa.
Vuosittain	<ul style="list-style-type: none">Tarkista jalaketat ja työntölevy ja säädä tarvittaessa.Tarkista kierukkaterän vaihteiston öljymäärä ja lisää öljyä tarvittaessa.Vaihda moottoriöljy.
Vuosittain tai ennen varastointia	<ul style="list-style-type: none">Voitele lumilinko.Tyhjennä bensiini polttoainesäiliöstä ja käytä moottoria polttoainesäiliön ja kaasuttimen kuivaamiseksi kauden päätyttyä.

Tärkeää: Lisää huoltotoimenpiteitä on moottorin käyttöohjeessa. Ota yhteys valtuutettuun Tecumseh-huoltoliikkeeseen, jos tarvitset moottorin säätöä, korjausta tai takuuhuoltoa, joita ei käsitellä tässä käyttöoppaassa.



Jos jätät johdon sytytystulppaan, joku voi vahingossa käynnistää moottorin ja vahingoittaa vakavasti lähellä olijoita.

Vedä johto irti sytytystulppasta ennen huoltotoimia. Työnnä johto sivuun, jotta se ei vahingossa kosketa sytytystulppaa.

Valmistelu huoltoa varten

- Siirrä lumilinko tasaiselle alustalle.
- Sammuta moottori ja odota, kunnes kaikki liikkuvat osat ovat pysähtyneet.
- Irrota sytytystulpan johto (Kuva 18).

Moottorin öljymäärän tarkistus

Huoltoväli: Aina ennen käyttöä tai päivittäin

Varmista aina ennen lumilingon käyttöä, että öljy on mittatikun Add- ja Full-merkkien välissä.

- Puhdista mittatikku ympäröivä alue (Kuva 18).

- Irrota mittatikku pyörittämällä korkkia vastapäivään ja vetämällä se ulos.
- Pyyhi mittatikku puhtaalla liinalla.
- Työnnä mittatikku täyttökaulaan ja vedä se taas ulos.

Huomaa: Mittatikku tulee painaa pohjaan saakka, jotta öljymäärä voidaan mitata tarkasti.

- Lue öljymäärä mittatikusta.
- Jos öljyn pinta on mittatikun Add-merkin alapuolella, kaada öljyä hitaasti täyttökaulaan vain sen verran, että öljyn pinta nousee mittatikun Full-merkin tasalle.

Huomaa: Moottorissa voidaan käyttää korkealaatuista puhdistavaa SAE 5W-30- tai SAE 10-öljyä, joilla on API:n (American Petroleum Institute)

huoltoluokitus SF, SG, SH tai SJ. Erittäin kylmissä oloissa (alle -18 °C) on käytettävä 0W-30-öljyä, joilla on API:n (American Petroleum Institute) huoltoluokitus SF, SG, SH tai SJ.

Tärkeää: Älä laita kampikammioon liikaa öljyä ja käytä moottoria, sillä moottori voi vahingoittua siitä. Tyhjennä liika öljy, kunnes öljyn pinta on mittatikun Full-merkin tasalla.

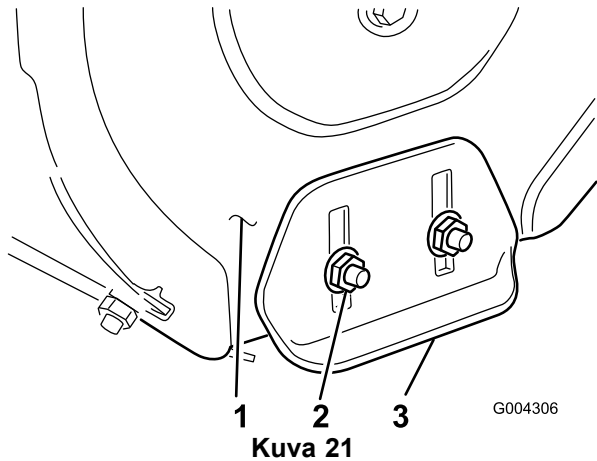
7. Työnnä mittatikku täyttökouluun ja kierrä korkkia myötäpäivään, kunnes se on tiukasti paikallaan.

Jalasten ja työntölevyn säätö

Huoltoväli: Vuosittain

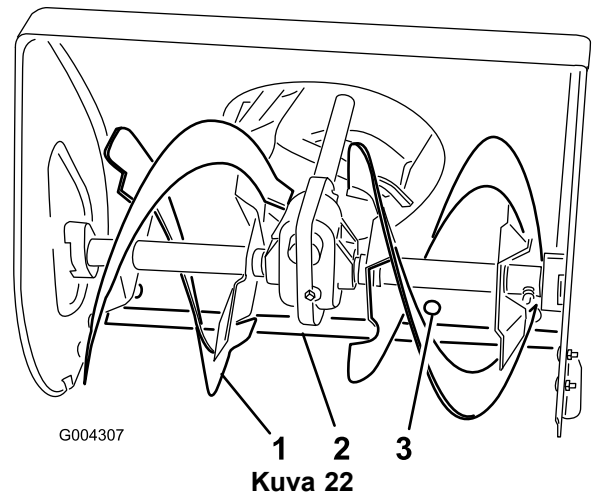
Säädä jalakset ja työntölevy ennen ensimmäistä käyttöönottoa ja sen jälkeen tarpeen vaatiessa varmistaaksesi, ettei kierukkaterä ole kosketuksissa kiveykseen tai karkeaan pintaan. Säädä niitä tarpeen mukaan myös kulumisen kompensoimiseksi.

1. Siirrä lumilinko tasaiselle alustalle.
2. Tarkista rengaspaine. Katso kohta Rengaspaineen tarkistus.
3. Löysää neljää laippamutteria, jotka kiinnittävät jalakset kierukkaterän sivulevyihin (Kuva 21), kunnes jalakset liukuvat ylös ja alas helposti.



1. Kierukkaterän sivulevy (2)
2. Laippamutterit (4)
3. Jalas (2)

4. Tue kierukan terät siten, että ne ovat 3 mm irti maasta (Kuva 22).



1. Kierukan terä
2. Työntölevy
3. Kiinnitysruuvi (5 kpl)

5. Tarkista työntölevyn säätö. Työntölevyn on oltava 3 mm irti maasta ja samansuuntainen tasaisen alustan kanssa.

A. Betoni- ja asvalttipinnat:

Mikäli lumilinko ei poista lunta tarpeeksi läheltä kiveystä, laske työntölevyä jalaksia säätämällä. Mikäli kiveyksessä on halkeamia, tai se on karkea tai epätasainen, nosta työntölevyä jalaksia säätämällä.

B. Sorapinnat:

Tue kierukan terät muutama sentti maanpinnan yläpuolelle ja säädä jalaksia; näin lumilinko ei poimi maasta kiviä.

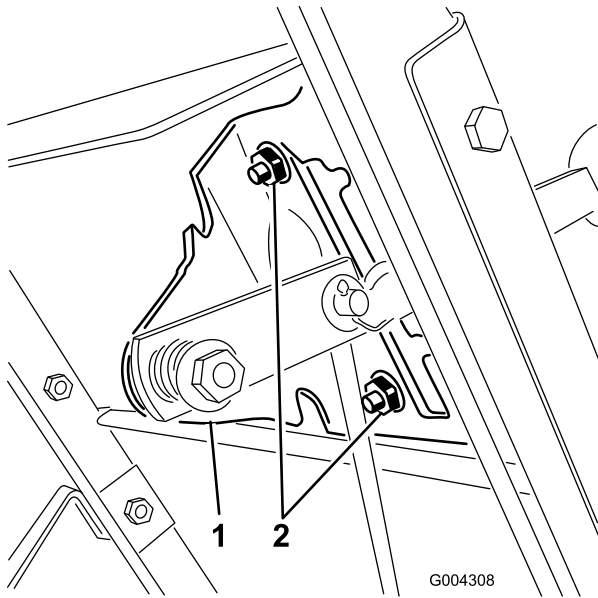
6. Työntölevy säädetään löysäämällä viittä kiinnitysruuvia (Kuva 22), tasaamalla työntölevy ja kiristämällä kiinnitysruuvit.
7. Säädä jalakset niin alas kuin mahdollista.
8. Kiristä tiukasti neljä laippamutteria, jotka kiinnittävät jalakset kierukkaterän sivulevyihin (Kuva 21).
9. Kytke johto sytytystulppaan.

Nopeudenvälitsimen säätö

Säädä nopeudenvälitsimen vivusto ennen ensimmäistä käyttöönottoa ja kun lumilinko on hidas, ensimmäisellä vaihteella ei ole nopeutta ollenkaan tai kun nopeudenvälitsin ei siirry kolmannelle vaihteelle.

1. Tyhjennä bensiini polttoainesäiliöstä ja öljy kampikammioista. Katso kohdat Polttoainesäiliön tyhjennys ja Moottoriöljyn vaihto.
2. Kallista lumilinkoa eteenpäin ja tue se siihen asentoon, ettei se pääse kaatumaan.

3. Irrota neljä laippakantapulttia, joilla alakotelo on kiinnitetty runkoon, ja irrota kotelo (Kuva 27).
4. Löysää laippamutterit, joilla valitsinlevy on kiinni ohjauspaneelissa (Kuva 23).

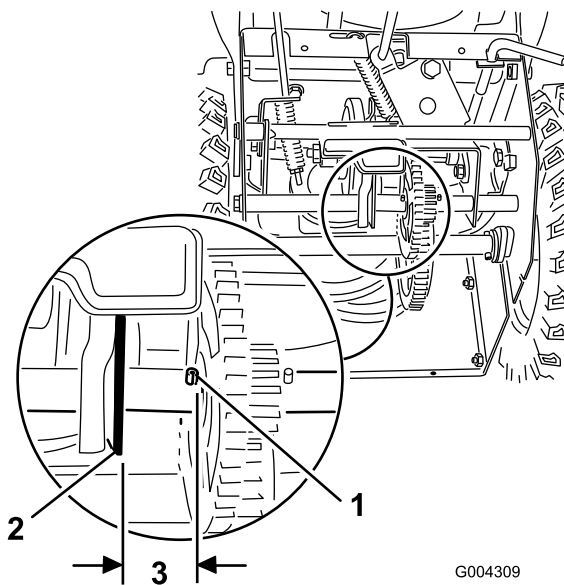


Kuva 23

1. Nopeudenvaihtimen levy
2. Laippamutterit

5. Siirrä nopeudenvaihtin kolmannelle vaihteelle ja työnnä nopeudenvaihtimen levyä alaspäin, jotta käytön kokoonpano siirtyy oikealle.

Huomaa: Käytön kokoonpanon tulee olla 3 mm telan tapista. Jos näin ei ole, työnnä vaihtimen levyä (Kuva 23), kunnes väli on 3 mm; katso Kuva 24.



Kuva 24

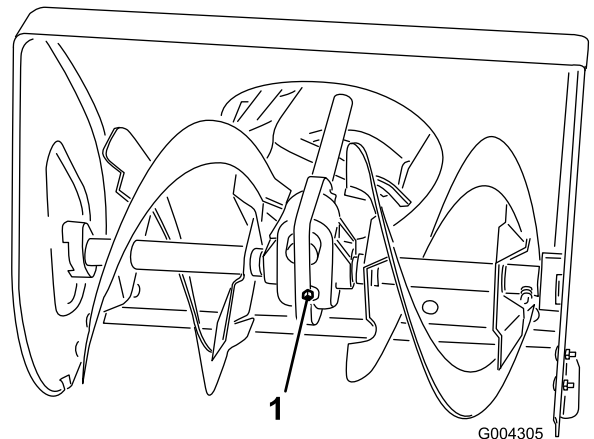
1. Telan tappi
2. Käytön kokoonpano
3. 3 mm

6. Kun käytön kokoonpano on 3 mm:n päässä telan tapista, kiristä laippamutterit, jotka kiinnittävät nopeudenvaihtimen levyä paikalleen.
7. Siirrä nopeudenvaihtin asentoon R (peruutus) ja takaisin kolmannelle vaihteelle säädön tarkistamiseksi.
8. Jos telatapin ja käytön kokoonpanon välinen etäisyys on enemmän kuin 5 mm, toista vaiheet 3–6.
9. Asenna alakotelo ja palauta lumilinko pystyasentoon.
10. Kytke johto sytytystulppaan.

Kierukkaterän vaihteiston rasvamäärän tarkistus

Huoltoväli: Vuosittain

Kierukkaterän vaihteistossa on 140 g Lubriplate MAG-1 -rasvaa (matalien lämpötilojen korkeapainerasva). Vaihteisto on tiivistetty tehtaalla. Putkitulppa (Kuva 25) on vain tehdaskäyttöä varten. Rasvamäärää ei tarvitse tarkistaa eikä rasvaa lisätä. Jos vaihteistosta vuotaa rasvaa, ota yhteys valtuutettuun huoltoliikkeeseen.



Kuva 25

1. Putkitulppa

Moottoriöljyn vaihto

Huoltoväli: 2 ensimmäisen käyttötunnin jälkeen

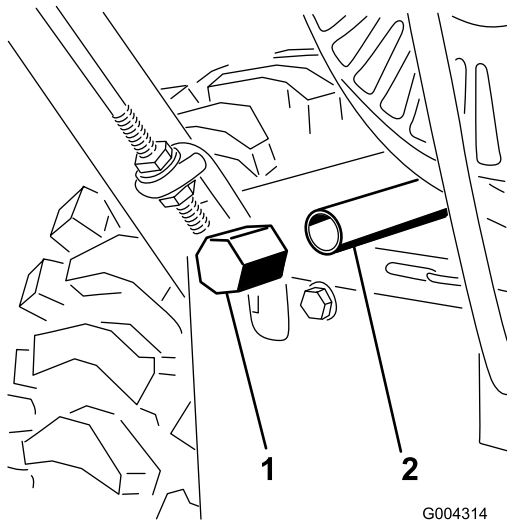
Vuosittain

25 käyttötunnin välein

Vaihda moottoriöljy kahden ensimmäisen käyttötunnin jälkeen ja sitten vuosittain. Mikäli mahdollista, käytä moottoria ennen öljynvaihtoa, sillä lämmin öljy juoksee paremmin ja kuljettaa enemmän epäpuhtauksia.

Tilavuus: 0,62 l, tyyppi: autoissa käytettävä puhdistava öljy, jolla on API:n huoltoluokitus SF, SG, SH, SJ, SL tai korkeampi.

- Yli 0°C:n lämpötiloissa käytetään SAE 30 -öljyä.
 - Lämpötiloissa -18°C...0°C käytetään SAE 530- tai SAE 10 -öljyä.
 - Alle -18 °C:n lämpötiloissa käytetään SAE 0W30 -öljyä.
1. Laita lumilingon takaosa tuen varaan.
 2. Irrota vasen pyörä.
 3. Puhdista öljyn tyhjennystulpan ympäristö (Kuva 26).



Kuva 26

G004314

1. Öljytyhjennystulppa
2. Poistonippa

4. Aseta astia tyhjennyskohdan alle ja irrota öljyn tyhjennystulppa (Kuva 26).

Huomaa: Aseta suppilo poistonipan alle niin, että öljy valuu lumilingosta suoraan tyhjennysastiaan.

5. Tyhjennä öljy.

Huomaa: Toimita käytetty öljy paikallisen jälleenkäsittelylaitoksen hävitettäväksi.

6. Asenna öljyn tyhjennystulppa paikalleen.
7. Asenna vasen pyörä.
8. Täytä kampikammio öljyllä. Katso kohta Öljyn lisääminen moottoriin.
9. Pyyhi läikkyneet öljy pois.

Lumilingon voitelu

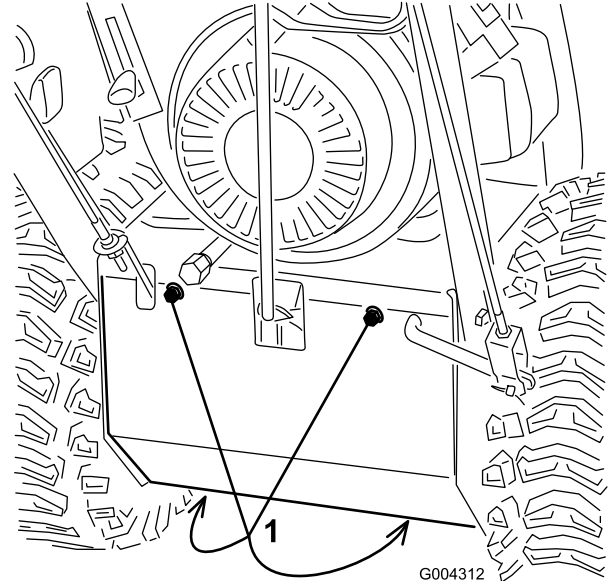
Huoltoväli: 20 käyttötunnin välein

Vuosittain tai ennen varastointia

Voitele lumilingon kaikki liikkuvat osat kevyesti 20 käyttötunnin välein ja linkouskauden päätyttyä.

Tärkeää: Varo, ettei öljyä tai rasvaa joudu kumipyörään tai kitkalevyyn, sillä tällöin pyörä luistaa ja kumi saattaa hapertua.

1. Tyhjennä bensiini polttoainesäiliöstä ja öljy kampikammioista. Katso kohdat Polttoainesäiliön tyhjennys ja Moottoriöljyn vaihto.
2. Kallista lumilinkoa eteenpäin kierukkaterän/siipiterän kotelon varaan ja tue se siihen asentoon, ettei se pääse kaatumaan.
3. Irrota neljä laippakantapulttia, joilla alakotelo on kiinni, ja irrota kotelo (Kuva 27).

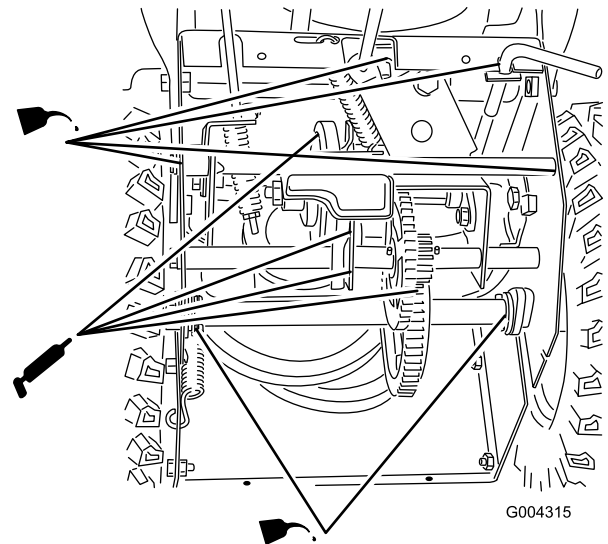


Kuva 27

G004312

1. Laippakantapultit

4. Voitele lumilinko kevyesti ohuella öljyllä (Kuva 28).



Kuva 28

G004315

Tärkeää: Älä öljyä lumilinkoa liikaa, sillä ylimääräinen öljy saattaa joutua vetopyöräkäyttöön ja saada hihnan luistamaan.

5. Pyyhi pois ylimääräinen öljy.

- Rasvaa lumilinko, katso Kuva 28.
- Pyyhi pois liika rasva.
- Asenna alakotelo.
- Palauta lumilinko pystyasentoon.
- Kytke johto sytytystulppaan.

Sytytystulpan tarkistus ja vaihto

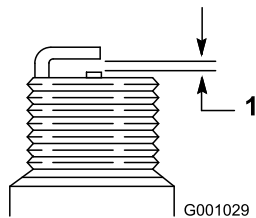
Huoltoväli: 100 käyttötunnin välein

Käytä **Champion RN4C** -sytytystulppaa tai vastaavaa. Tarkista sytytystulppa ja säädä kärkiväli vuosittain. Vaihda tulppa tarvittaessa.

- Puhdista sytytystulpan kannan ympäristö.
- Irrota sytytystulppa.
- Tarkista sytytystulppa. Vaihda tulppa, jos se on rikki, viallinen tai likainen, tai jos elektrodit ovat kuluneet.

Tärkeää: Älä puhdista elektrodeja, koska niistä voi irrota sylinteriin karstaa, jolloin moottori voi vaurioitua.

- Säädä sytytystulpan elektrodien kärkiväliksi 0,76 mm (Kuva 29).



Kuva 29

- 0,76 mm

- Asenna sytytystulppa käsin ja kiristä se sitten momenttiin 20,4 Nm.

Huomaa: Jos käytössä ei ole momenttiavainta, kiristä tulppa tiukasti.

Vetopyörän hihnan säätö

Huoltoväli: Ensimmäisen käyttötunnin jälkeen

Aina ennen käyttöä tai päivittäin

Säädä vetopyörän hihna ensimmäisen käyttötunnin jälkeen, sen jälkeen viiden käyttötunnin välein ja kun nopeuden valitsin liikkuu normaalisti, mutta lumilinko ei liiku eteenpäin eikä taaksepäin.

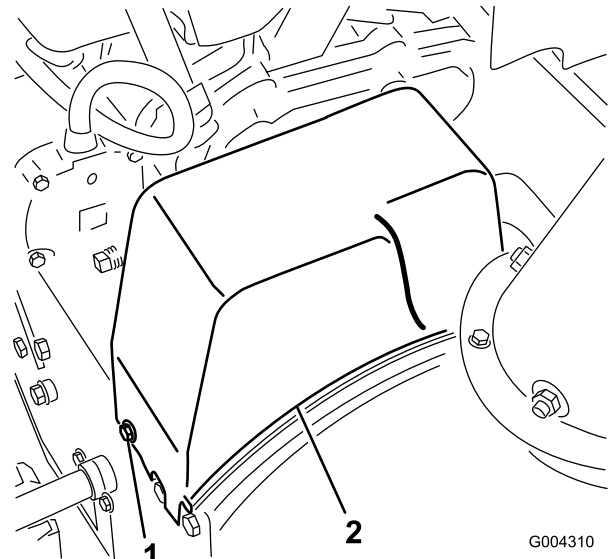
- Tarkista ja säädä vetopyörä kohdan Vetopyörätangon asennus ohjeiden mukaan.

- Jos ongelma ei korjaannu vivustoa säätämällä, ota yhteys valtuutettuun huoltoon.
- Kytke johto sytytystulppaan.

Vetopyörän käyttöhihnan vaihto

Jos vetopyörän käyttöhihna kuluu, öljyntyty tai vaurioituu muuten, vaihda hihna.

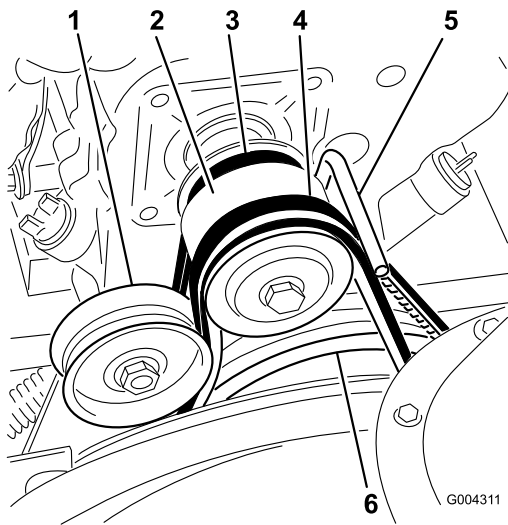
- Tyhjennä bensiini polttoainesäiliöstä ja öljy kampikammista. Katso kohdat Polttoainesäiliön tyhjennys ja Moottoriöljyn vaihto.
- Irrota kaksi laippakantapulttia, joilla hihnakotelo on kiinni, ja siirrä kotelo sivuun (Kuva 30).



Kuva 30

- Laippakantapultti (2)
- Hihnasuojus

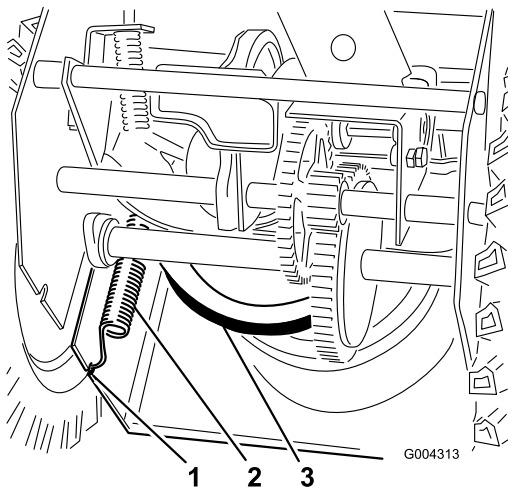
- Löysää hihnaohjainta (Kuva 31).



Kuva 31

- | | |
|---------------------------|---|
| 1. Kiristinpyörä | 4. Kierukkaterän/siipipyörän käyttöhihna |
| 2. Moottorin hihnapyörä | 5. Hihnaohjain |
| 3. Vetopyörän käyttöhihna | 6. Kierukkaterän/siipipyörän iso hihnapyörä |

4. Irrota kierukkaterän/siipipyörän käyttöhihna moottorin hihnapyörästä ja kierukkaterän/siipipyörän isosta hihnapyörästä (Kuva 31).
5. Kallista lumilinkoa eteenpäin ja tue se siihen asentoon, ettei se pääse kaatumaan.
6. Irrota neljä laippakantapulttia, joilla alakotelo on kiinnitetty runkoon, ja irrota kotelo (Kuva 27).
7. Irrota jousi sivulevyn alareunan lovesta (Kuva 32).



Kuva 32

- | | |
|-------------------|------------------------------|
| 1. Sivulevyn lovi | 3. Vetopyörän iso hihnapyörä |
| 2. Jousi | |



Jousessa on erittäin suuri jousivoima, ja se voi vahingoittaa sinua tai lähellä olijoita, ellet irrota sitä varovasti.

Irrota jousi varovasti.

8. Nosta lumilinko pystyasentoon.
9. Irrota vetopyörän käyttöhihna moottorin hihnapyörästä ja vetopyörän isosta hihnapyörästä (Kuva 31).
10. Asenna uusi hihna vetopyörän ison hihnapyörän ympäri.
11. Vedä hihna moottorin hihnapyörän ympäri ja varmista, että hihna menee hihnaohjaimen sisäpuolelle (Kuva 31).
12. Kallista lumilinkoa eteenpäin ja tue se siihen asentoon, ettei se pääse kaatumaan.
13. Kiinnitä jousi sivulevyn alareunan loveen (Kuva 32).
14. Asenna alakotelo paikalleen neljällä laippakantapultilla.
15. Nosta lumilinko pystyasentoon.
16. Asenna kierukkaterän/siipipyörän käyttöhihna kierukan/siipipyörän ison hihnapyörän ja moottorin hihnapyörän ympärille ja varmista, että hihna menee välipyörän ja hihnaohjaimen sisäpuolelle (Kuva 31).
17. Säädä hihnaohjain siten, että kierukkaterän/siipipyörän hihnan ja ohjaimen väliin jää 3 mm:n välys, ja kiristä hihnaohjain paikalleen, kun kierukkaterän/siipipyörän hihna on kireällä.
18. Tarkista kierukkaterän/siipipyörän käyttövivusto ja säädä sitä tarpeen vaatiessa. Katso kohdan Kierukkaterä-/siipipyöräkäytön ohjausvivuston asennus vaiheet 4–7.
19. Asenna hihnasuojus.
20. Kytke johto sytytystulppaan.

Kierukkaterän/siipipyörän käyttöhihnan säätö

Huoltoväli: Ensimmäisen käyttötunnin jälkeen

Aina ennen käyttöä tai päivittäin

Jos lumilinkoa käytetään luistavalla kierukkaterän/siipipyörän käyttöhihnalla, lumilingon suorituskyky laskee ja hihna vaurioituu. Tarkista kierukkaterän/siipipyörän käyttöhihnan kunnollinen kireys ensimmäisen käyttötunnin jälkeen ja säädä sen jälkeen aina tarvittaessa.



Jos kierukkaterä/siipipyörä säädetään huonosti, se voi pyöriä pois kytkettynä. Pyörivät siipipyörä tai kierukkaterä voi katkaista sormet, kädet tai jalat tai vammauttaa niitä.

- Pidä kasvot, kädet, jalat ja muut kehon osat ja vaatteet piilossa olevien, liikkuvien tai pyörivien osien ulottumattomissa.
- Varmista, että siipipyörän jarruvarren välys pysyy entisellään.
- Älä sääda kierukkaterän/siipipyörän käyttöhihnaa liian kireälle, sillä tällöin kierukka/siipipyörä voi pyöriä, kun ohjausvipu on kytketty pois päältä. Jos näin käy, löysää hihnaa.

1. Tarkista ja sääda hihna kohdan Kierukkaterä-/siipipyöräkäytön ohjausvivuston asennus ohjeiden mukaan.
2. Kytke johto sytytystulppaan.
3. Tarkista hihnan kireys kierukkaterää käyttämällä.
4. Jos hihna vielä luistaa, vaihda hihna. Katso Kierukkaterän/siipipyörän käyttöhihnan vaihto.

Tärkeää: Älä käytä lumilinkoa, jos kierukkaterä ja siipipyörä pyörivät vapautettuasi kierukkaterän/siipipyörän ohjausvivun.

Kierukkaterän/siipipyörän käyttöhihnan vaihto

Jos kierukkaterän/siipipyörän käyttöhihna kuluu, öljyyntyy tai vaurioituu muuten, vaihda hihna.

1. Irrota kaksi laippakantapulttia, joilla hihnakotelo on kiinni, ja siirrä kotelo sivuun (Kuva 30).
2. Löysää hihnaohjainta (Kuva 31).
3. Irrota kierukkaterän/siipipyörän käyttöhihna moottorin hihnapyörästä ja kierukkaterän/siipipyörän isosta hihnapyörästä (Kuva 31).
4. Asenna uusi hihna kierukkaterän/siipipyörän isoon hihnapyörään (Kuva 31).
5. Vedä hihna moottorin hihnapyörän ympäri ja varmista, että hihna menee välipyörän ja hihnaohjaimen sisäpuolelle (Kuva 31).
6. Sääda hihnaohjain siten, että kierukkaterän/siipipyörän hihnan ja ohjaimen

väliin jää 3 mm:n välys, ja kiristä hihnaohjain paikalleen.

7. Tarkista ja sääda kierukkaterän/siipipyörän hihna kohdan Kierukkaterä-/siipipyöräkäytön ohjausvivuston asennus ohjeiden mukaan.
8. Asenna hihnasuojus.
9. Kytke johto sytytystulppaan.

Tärkeää: Älä käytä lumilinkoa, jos kierukkaterä ja siipipyörä pyörivät vapautettuasi kierukkaterän/siipipyörän ohjausvivun.

Polttoainesäiliön tyhjennys

1. Sulje polttoaineventtiili (Kuva 20).



Bensiini on erittäin helposti syttyvää, ja se voi aiheuttaa vakavan henkilövahingon.

- Tyhjennä bensiini säiliöstä ulkona.
- Tyhjennä bensiini vasta moottorin jäähdyttyä.
- Pyyhi läikkynyt bensiini pois.
- Älä tyhjennä bensiiniä avotulen lähellä tai paikassa, jossa kipinä voi sytyttää bensiinihuurut.
- Älä polta sikaria, savuketta tai piippua bensiiniä käsitellessäsi.

2. Laita puhdas tyhjennysastia polttoaineventtiilin alle.
3. Löysää letkukiristintä, jolla polttoaineletku on kiinni venttiilissä, ja vedä letku irti polttoaineventtiilistä (Kuva 20).
4. Avaa polttoaineventtiili ja valuta polttoaine säiliöstä tyhjennysastiaan.
5. Asenna polttoaineletku polttoaineventtiiliin ja kiinnitä se letkukiristimellä.
6. Kytke johto sytytystulppaan.
7. Käynnistä lumilinko ja anna moottorin käydä, kunnes se sammuu. Toista tämä vaihe vielä kaksi kertaa, jotta polttoainesäiliö ja kaasutin ovat varmasti tyhjiä.

Varastointi



- Bensiinihöyryt voivat räjähtää.
- Älä säilytä bensiiniä 30 päivää kauempaa.
- Älä varastoi lumilinkoa suljettuun tilaan lähelle avotulta.
- Anna moottorin jäähtyä ennen varastointia.

Lumilingon valmistelu varastointia varten

1. Lisää tuoreeseen polttoaineeseen stabilointiainetta moottorin valmistajan ohjeiden mukaan vuoden viimeisellä polttoainesäiliön täyttökerralla.
 2. Käytä moottoria 10 minuuttia, jotta lisäaineistettu polttoaine leviää polttoainejärjestelmään.
 3. Pysäytä moottori, anna sen jäähtyä ja tyhjennä polttoainesäiliö tai anna moottorin käydä, kunnes se sammuu. Katso Polttoainesäiliön tyhjennys.
 4. Käynnistä moottori ja anna sen käydä, kunnes se sammuu.
 5. Käytä rikastinta tai käsisyöttöpumppua, käynnistä moottori kolmannen kerran ja käytä moottoria, kunnes se ei enää lähde käyntiin.
 6. Hävitä käyttämätön polttoaine asianmukaisesti. Kierrätä se paikallisten säädösten mukaan tai käytä sitä autossasi.
- Huomaa:** Älä varastoi lisäaineistettua bensiiniä 90 päivää kauempaa.
7. Kun moottori on vielä lämmin, vaihda moottoriöljy. Katso kohta Moottoriöljyn vaihto.
 8. Irrota sytytystulppa.
 9. Lisää kaksi teelusikallista öljyä sytytystulpan aukkoon.
 10. Asenna sytytystulppa käsin ja kiristä se sitten momenttiin 20,4 Nm. Jos käytössä ei ole momenttiavainta, kiristä tulppa tiukasti. **Älä kytke johtoa tulppaan.**
 11. Vedä narukäynnistimestä hitaasti, jotta öljy leviää sylinterin sisäpuolelle.
 12. Voitele lumilinko. Katso Lumilingon voitelu.
 13. Puhdista lumilinko.
 14. Korjausmaalaa kaikki lohkeilleet pinnat maalilla, jota on saatavissa valtuutetusta huollosta. Hio vioittuneet

kohdat ennen maalausta, ja käytä ruosteenestoainetta metalliosien ruostumisen estämiseksi.

15. Kiristä löysällä olevat kiinnittimet. Korjaa tai vaihda kaikki vaurioituneet osat.
16. Peitä lumilinko ja varastoi se puhtaaseen ja kuivaan paikkaan pois lasten ulottuvilta. Anna moottorin jäähtyä, ennen kuin varastoit koneen suljettuun tilaan.

Lumilingon käyttöönotto varastoinnin jälkeen

1. Irrota sytytystulppa ja pyöritä moottoria nopeasti käynnistimen avulla, jotta liika öljy poistuu sylinteristä.
2. Asenna sytytystulppa käsin ja kiristä se sitten momenttiin 20,4 Nm.
3. Kytke sytytystulpan johto.
4. Suorita vuosittaiset huoltotoimenpiteet kunnossapitotaulukon mukaan.

Vianetsintä

Ongelma	Mahdollinen syy	Korjaustoimenpiteet
Sähkökäynnistin ei pyöri (vain sähkökäynnistimellä varustetut mallit).	<ol style="list-style-type: none"> Virtajohto on irti pistorasiasta tai lumilingosta. Virtajohto on kulunut, syöpynyt tai vaurioitunut. Pistorasiassa ei ole jännitettä. 	<ol style="list-style-type: none"> Kytke virtajohto pistorasiaan ja/tai lumilinkoon. Vaihda virtajohto. Anna pätevän sähköasentajan kytkeä pistorasiaan jännite.
Moottori ei käynnisty tai käynnistyy hitaasti.	<ol style="list-style-type: none"> Virta-avain ei ole virtalukossa tai se on Stop-asennossa. Rikastin on Pois-asennossa ja käsisyöttöpumppua ei ole painettu. Polttoaineventtiili on kiinni. Kaasuvipu ei ole Nopea-asennossa. Polttoainesäiliö on tyhjä tai polttoainejärjestelmässä on vanhentunutta polttoainetta. Sytytystulpan johto on löysällä tai irronnut. Sytytystulppa on syöpynyt tai likainen, tai sen kärkiväli on väärä. Polttoainesäiliön huohottimen kansi on tukossa. Moottorin kampikammiossa on liikaa tai liian vähän öljyä. 	<ol style="list-style-type: none"> Aseta avain virtalukkoon ja käännä se Päällä-asentoon. Käännä rikastin Päällä-asentoon ja paina käsisyöttöpumppua kolme kertaa. Avaa polttoaineventtiili. Siirrä kaasuvipu nopealle. Tyhjennä ja/tai täytä polttoainesäiliö tuoreella polttoaineella (alle 30 päivää vanhalla). Jos vika ei korjaannu, ota yhteyttä valtuutettuun huoltoliikkeeseen. Kytke johto sytytystulppaan. Tarkista sytytystulppa ja säädä kärkiväliä tarvittaessa. Vaihda sytytystulppa, jos se on syöpynyt, likainen tai murtunut. Poista huohottimen tukos tai vaihda polttoainesäiliön korkki. Lisää öljyä moottorin kampikammioon tai poista öljyä, kunnes sitä on mittatikun Full-merkkiin.
Moottori käy epätasaisesti.	<ol style="list-style-type: none"> Rikastin on Päällä-asennossa. Polttoaineventtiili ei ole täysin auki. Polttoainesäiliö on lähes tyhjä tai polttoainejärjestelmässä on vanhentunutta polttoainetta. Sytytystulpan johto on löysällä. Sytytystulppa on syöpynyt tai likainen, tai sen kärkiväli on väärä. Moottorin kampikammiossa on liikaa tai liian vähän öljyä. 	<ol style="list-style-type: none"> Siirrä rikastin Pois-asentoon. Avaa polttoaineventtiili. Tyhjennä ja täytä polttoainesäiliö tuoreella polttoaineella (alle 30 päivää vanhalla). Jos vika ei korjaannu, ota yhteyttä valtuutettuun huoltoliikkeeseen. Kytke johto sytytystulppaan. Tarkista sytytystulppa ja säädä kärkiväliä tarvittaessa. Vaihda sytytystulppa, jos se on syöpynyt, likainen tai murtunut. Lisää öljyä moottorin kampikammioon tai poista öljyä, kunnes sitä on mittatikun Full-merkkiin.
Moottori käy, mutta lumilinko linkoaa lunta huonosti tai ei ollenkaan.	<ol style="list-style-type: none"> Kaasuvipu ei ole Nopea-asennossa lingottaessa. Lumilinko liikkuu liian nopeasti, eikä se puhdistaa kaikkea lunta. Yrität poistaa liian leveää kaistaa lunta kerralla. Yrität poistaa hyvin raskasta tai märkää lunta. Heittosuppilo on tukossa. Kierukkaterän/siipipyörän käyttöhihna on löysällä tai irronnut hihnapyörältä. 	<ol style="list-style-type: none"> Siirrä kaasuvipu nopealle. Vaihda lumilinko alemmalle vaihteelle. Linkoa kapeampi kaista lunta kerralla. Älä ylikuormita lumilinkoa hyvin raskaalla tai märällä lumella. Poista tukos heittosuppilosta. Asenna ja/tai säädä kierukkaterän/siipipyörän käyttöhihna. Katso huolto-ohjeita osoitteessa www.Toro.com tai vie

Ongelma	Mahdollinen syy	Korjaustoimenpiteet
	7. Kierukkaterän/siipipyörän käyttöhihna on kulunut tai rikkiäinen.	lumilinko valtuutettuun huoltoliikkeen. 7. Vaihda kierukkaterän/siipipyörän käyttöhihna. Katso huolto-ohjeita osoitteessa www.Toro.com tai vie lumilinko valtuutettuun huoltoliikkeeseen.
Heittosuppilo ei lukitu paikoilleen tai ei liiku.	1. Heittosuppilon salpaa ei ole säädetty oikein.	1. Sääda heittosuppilon salpa.
Lumilinko jättää maahan lunta.	1. Jalaksia ja/tai työntölevyä ei ole säädetty oikein. 2. Rengaspaineet ovat erisuuruiset.	1. Sääda jalakset ja työntölevy. 2. Tarkista ja sääda toisen tai molempien renkaiden paine.

Huomautuksia:

International Distributor List

Distributor:	Country:	Phone Number:
Atlantis Su ve Sulama Sistemleri Lt	Turkey	90 216 344 86 74
Balama Prima Engineering Equip	Hong Kong	852 2155 2163
B-Ray Corporation	Korea	82 32 551 2076
Casco Sales Company	Puerto Rico	787 788 8383
Ceres S.A	Costa Rica	506 239 1138
CSSC Turf Equipment (pvt) Ltd	Sri Lanka	94 11 2746100
Cyril Johnston & Co	Northern Ireland	44 2890 813 121
Equivier	Mexico	52 55 539 95444
Femco S.A.	Guatemala	502 442 3277
G.Y.K. Company ltd.	Japan	81 726 325 861
Geomechaniki of Athens	Greece	30 10 935 0054
Guandong Golden Star	China	86 20 876 51338
Hako Gorund and Garden	Sweden	46 35 10 0000
Hayter Limited (U.K.)	United Kingdom	44 1279 723 444
Hydroturf Int. Co Dubai	United Arab Emirates	97 14 347 9479
Hydroturf Egypt LLC	Egypt	202 519 4308
Ibea S.p.A.	Italy	39 0331 853611
Irriamc	Portugal	351 21 238 8260
Jean Heybroek b.v.	Netherlands	31 30 639 4611
Lely (U.K.) Limited	United Kingdom	44 1480 226 800
Maquiver S.A.	Colombia	57 1 236 4079
Maruyama Mfg. Co. Inc.	Japan	81 3 3252 2285
Metra Kft	Hungary	36 1 326 3880
Mountfield a.s.	Czech Republic	420 255 704 220
Munditol S.A.	Argentina	54 11 4 821 9999
Oslinger Turf Equipment SA	Ecuador	593 4 239 6970
Oy Hako Ground and Garden Ab	Finland	358 987 00733
Parkland Products Ltd	New Zealand	64 3 34 93760
Prochaska & Cie	Austria	43 1 278 5100
RT Cohen 2004 Ltd	Israel	972 986 17979
Riversa	Spain	34 9 52 83 7500
Roth Motorgerate GmBh & Co	Germany	49 7144 2050
Sc Svend Carlsen A/S	Denmark	45 66 109 200
Solvart S.A.S	France	33 1 30 81 77 00
Spypros Stavrinides Limited	Cyprus	357 22 434131
Surge Systems India Limited	India	91 1 292299901
T-Markt Logistics Ltd	Hungary	36 26 525 500
Toro Australia	Australia	61 3 9580 7355
Toro Europe BVBA	Belgium	32 14 562 960



Toro takuu

Ehdot ja takuunalaiset tuotteet

The Toro® Company ja sen sisaryhtiö Toro Warranty Company antavat yhdessä keskinäisen sopimuksensa mukaisesti alkuperäiselle ostajalle* takuun korjata normaalissa kotikäytössä* käytetyn Toro-tuotteen, jos siinä ilmenee materiaali- ja valmistusvikoja. Tuotteille annetaan seuraavat takuuaajat alkuperäisestä ostopäivästä lukien:

Tuotteet

Työnnettävät ruohonleikkurit
Takamoottoriset ajoleikkurit
Ajoleikkurit ja puutarhatraktorit
Sähkökäyttöiset kannettavat laitteet
Lumilingot
Paikallaan kääntyvät kuluttajalaitteet

Takuuaika

Kahden vuoden rajoitettu takuu
Kahden vuoden rajoitettu takuu
Kahden vuoden rajoitettu takuu
Kahden vuoden rajoitettu takuu
Kahden vuoden rajoitettu takuu
Kahden vuoden rajoitettu takuu

* "Alkuperäinen ostaja" on henkilö, joka alun perin osti Toro-tuotteen.

* "Normaali kotikäyttö" tarkoittaa tuotteen käyttöä samalla tontilla, missä kotisi sijaitsee. Käyttöä useammassa kuin yhdessä paikassa pidetään kaupallisena käyttönä, johon sovelletaan kaupalliseen käyttöön annettua takuuta.

Rajoitettu takuu – kaupallinen käyttö

Toro Kuluttajakäyttöön tarkoitetuille laitteille ja lisälaitteille, joita käytetään kaupallisesti, laitoksissa tai vuokrakalustona, annetaan materiaali- ja valmistusvirhetakuu seuraaviksi ajanjaksoiksi alkuperäisestä ostopäivästä lukien:

Tuotteet

Työnnettävät ruohonleikkurit
Takamoottoriset ajoleikkurit
Ajoleikkurit ja puutarhatraktorit
Sähkökäyttöiset kannettavat laitteet
Lumilingot
Paikallaan kääntyvät kuluttajalaitteet

Takuuaika

90 päivän takuu
90 päivän takuu
90 päivän takuu
90 päivän takuu
90 päivän takuu
45 päivän takuu

Takuuhuollon ohjeet

Jos uskot, että Toro-tuotteessasi on materiaali- tai valmistusvirhe, toimi seuraavasti:

1. Ota yhteys tuotteen myyjään huollon järjestämiseksi. Jos et voi jostain syystä ottaa yhteyttä tuotteen myyjään, ota yhteys mihin tahansa valtuutettuun Toro-jälleenmyyjään.
2. Vie laite ja ostotodistus (ostokuitti) laitteen myyjälle tai huoltoliikkeeseen. Jos et ole tyytyväinen huoltoliikkeen arvioon tai saamaasi palveluun, ota yhteys Toro-maahantuojaan tai suoraan Toroon:

Customer Care Department, Consumer Division
Toro Warranty Company
8111 Lyndale Avenue South
Bloomington, MN 55420-1196
Päällikkö: Tekninen tuotetuki: 001-952-887-8248

Katso oheinen jakelijaluettelo

Omistajan vastuut

Toro-laitetta on huollettava käyttöoppaan huolto-ohjeiden mukaisesti. Tällaisen kunnossapidon kustannuksista vastaa omistaja huollon suorittajasta riippumatta.

Takuun ulkopuoliset kohteet ja viat

Tämä takuu ei kata seuraavia:

- Määräaikaishuolto tai varaosat (esim. suodattimet, polttoaine, voiteluaineet, viritysosat, terien teroitus, jarrujen ja kytkinten säätö).
- Laitteet tai osat, joita on muutettu tai käytetty väärin, tai jotka on jouduttu vaihtamaan tai korjaamaan normaalin kulumisen, onnettomuuksien tai asianmukaisen huollon laiminlyönnin vuoksi.
- Korjauksia, jotka johtuvat sopimattomasta polttoaineesta, polttoainejärjestelmän epäpuhtauksista tai, jos laitetta ei ole käytetty kolmeen kuukauteen, polttoainejärjestelmän asianmukaisen valmistelun laiminlyönnistä.
- Moottori ja vaihteisto. Niihin sovelletaan asianmukaisten valmistajan takuita ja niiden erillisiä takuehtoja.

Kaikki tämän takuun piiriin kuuluvat korjaukset on suoritettava valtuutetussa Toro-huoltoliikkeessä, ja niissä saa käyttää vain Toron hyväksymiä varaosia.

Yleiset ehdot

Ostajaa suojaavat maakohtaiset lait. Tämä takuu ei rajoita ostajan lakisääteisiä oikeuksia.