



622R- og 622E Power Throw®-snøfresere

Modellnr. 38606—Serienr. 270000001 og oppover

Modellnr. 38607—Serienr. 270000001 og oppover

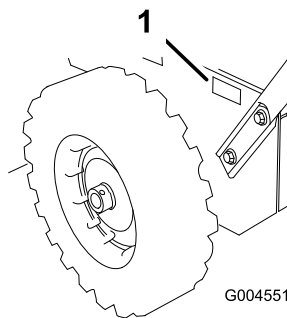
Brukerhåndbok

Innledning

Les denne håndboken nøye, slik at du lærer å bruke og vedlikeholde produktet på riktig måte og unngår person- eller produktskade. Du har ansvar for å bruke produktet på en riktig og sikker måte.

Du kan kontakte Toro direkte på www.Toro.com for informasjon om produkter og tilbehør, hjelp til å finne en forhandler eller for å registrere produktet ditt.

Hvis maskinen må repareres eller du trenger originale Toro-deler eller mer informasjon, kan du kontakte et autorisert forhandlerverksted eller Toros kundeserviceavdeling. Ha modell- og serienummer for hånden når du tar kontakt. Figur 1 viser hvor på produktet modell- og serienumrene er plassert. Skriv inn numrene i de tomme feltene:



Figur 1

1. Plassering av modell- og serienummer

Modellnr. _____
Serienr. _____

Denne brukerhåndboken identifiserer mulige farer og identifiserer sikkerhetsbeskjeder gjennom sikkerhetsvarslingssymbolet (Figur 2), som varsler om en

fare som kan føre til alvorlige skader eller dødsfall hvis man ikke tar de anbefalte forhåndsreglene.



Figur 2

1. Sikkerhetsvarselssymbol

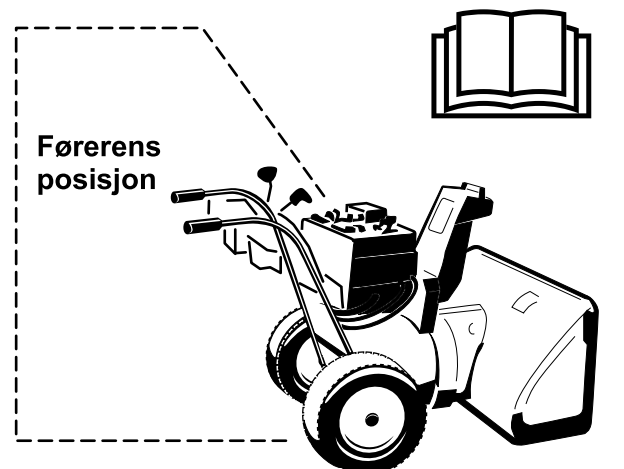
I tillegg brukes to ord for å utheve informasjon. **Viktig** gjør oppmerksom på spesiell mekanisk informasjon og **Obs** henviser til generell informasjon som er verdt å huske.

Ny brukerhåndbok for motoren kan bestilles gjennom motorprodusenten.

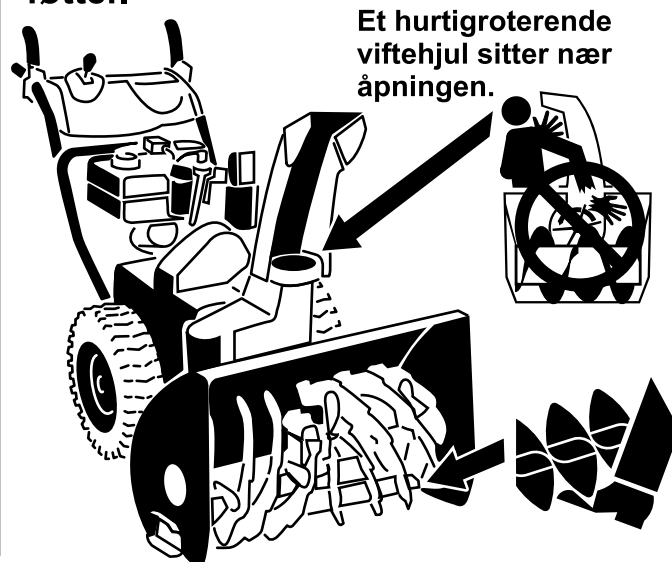
Sikkerhet

Før bruk

- Les håndboken slik at du forstår innholdet før du bruker snøfreseren.
- Bli kjent med kontrollene, og lær hvordan du raskt stopper motoren.



Forsiktig: Feil bruk kan føre til amputasjon av fingre, hender eller føtter.



Det sakterotende spiralbladet har et bevegelig klempunkt i nærheten av åpningen.

Denne snøfreseren oppfyller eller overgikk ISO 8437-standarden da den ble produsert.

Les håndboken slik at du forstår innholdet før du starter motoren.

▲ Dette er et sikkerhetsvarselssymbol. Det brukes for å varsle deg om mulige farer for personskade. Følg alle sikkerhetsmeldinger som følger dette symbolet for å unngå skader eller dødsulykker.

Feilaktig bruk og vedlikehold av snøfreseren kan føre til personskade eller dødsfall. For å redusere muligheten for skader bør du følge sikkerhetsinstruksjonene nedenfor.

Opplæring

- Les bruker- og serviceinstruksjonshåndboken nøye. Gjør deg godt kjent med alle kontroller og riktig bruk av utstyret. Lær hvordan du raskt kan stoppe snøfreseren og koble fra kontrollene.
- La aldri barn få lov til å bruke utstyret. La heller aldri voksne få lov til å bruke utstyret uten at de har fått riktig opplæring.

- Ikke la noen oppholde seg i området der snøfreseren skal brukes, spesielt ikke små barn og kjæledyr.
- Vær forsiktig slik at snøfreseren ikke sklir eller faller, spesielt ved bruk i revers.

Forberedelser

- Foreta en grundig inspeksjon der utstyret skal brukes og fjern alle dørmatter, kjelker, brett, ledninger og andre uvedkommende gjenstander.
- Koble ut alle gir og sett det i fri før du starter motoren.
- Sørg alltid for å ha på deg gode vinterklær når du bruker utstyret. Bruk fottøy som gir godt grep på glatte underlag.
- Drivstoff er meget brannfarlig og må behandles forsiktig.
 - Bruk en godkjent drivstoffkanne.
 - Fyll aldri drivstoff på en motor som er i gang, eller som er varm.
 - Fyll drivstoff på tanken utendørs, og vær meget forsiktig. Fyll aldri drivstoff innendørs.
 - Sett drivstofftanklokket på igjen, og tørk opp drivstofføl.

- Juster høyden på oppsamlerhuset før du begynner å rydde snø fra grusunderlag.
- Forsøk aldri å foreta justeringer mens motoren er i gang (unntatt når en slik justering er spesielt anbefalt av produsenten).
- La motoren og maskinen justere seg til utendørstemperaturen før du begynner å rydde snø.
- Bruk av motordrevne maskiner kan føre til at gjenstander blir kastet opp og rett i øynene. Ha derfor alltid på deg vernebriller eller øyebeskyttelse ved bruk eller ved utføring av en justering eller reparasjon.

Bruk

- Hold hender og føtter borte fra roterende deler. Hold deg unna åpningen på utløpssjakten til enhver tid.
- Vær ytterst forsiktig når du arbeider på eller krysser gruslagte innkjørsler, fortau eller veier. Vær oppmerksom på skjulte farer og trafikk.
- Hvis snøfreseren treffer et fremmedobjekt, må du stoppe motoren, ta ledningen ut av tennpluggen. Undersøk snøfreseren nøye for å se om den er blitt skadet, og reparer skaden før du starter snøfreseren og den tas i bruk igjen.
- Hvis snøfreseren begynner å vibrere sterkt, må du straks stanse motoren og finne årsaken. Vibrasjon er som regel et tegn på at det har oppstått et problem.
- Stopp motoren hver gang du forlater førerplassen, før du renser oppsamler-/viftehjulshuset eller utløpssjakten, og ved reparasjon, justering eller inspeksjon.
- Pass på at oppsamler-/viftehjulet og alle bevegelige deler har stoppet før du utfører rengjøring, reparasjoner eller undersøkelser. Koble fra tennpluggledningen, og hold ledningen vekk fra tennpluggen for å forhindre at motoren startes ved et uhell.
- La aldri motoren gå innendørs, unntatt når du starter den eller flytter snøfreseren inn eller ut av bygningen. Åpne ytterdørene, ettersom eksos er farlig.
- Ikke rydd snø på tvers av skråninger. Vær ytterst forsiktig når du forandrer retning i skråninger. Forsøk aldri å rydde snø i bratte skråninger.
- Bruk aldri snøfreseren uten at de riktige verneplatene, skyddene eller andre sikkerhetsanordninger sitter på plass.
- Bruk aldri snøfreseren i nærheten av glasskonstruksjoner, biler, vinduer, holdeplasser osv.

uten at snøsjaktens utløpsvinkel er riktig justert. Hold barn og kjæledyr på avstand.

- Maskinens kapasitet må ikke overbelastes ved at du forsøker å rydde snøen for fort.
- Ikke bruk maskinen i høye transporthastigheter på glatte overflater. Vær forsiktig når du rygger.
- Rett aldri snøskyen mot folk, og tillat heller ikke at noen står foran maskinen.
- Koble fra strømtilførselen til oppsamler-/viftehjul når snøfreseren transporteres, eller når den ikke er i bruk.
- Bruk bare tilbehør og utstyr som er godkjent av produsenten av snøfreseren (slik som hjulvekter, motvekter, førerhus osv.).
- Snøfreseren må kun brukes når det er godt lys og god sikt. Sørg alltid for å ha godt fotfeste og godt grep om håndtakene. Gå, ikke løp.
- Snøfreseren må kun brukes når det er godt lys og god sikt.
- Ta alle mulige forholdsregler når du forlater maskinen uten tilsyn. Sett giret i fri, sett på parkeringsbremsen, stopp motoren og ta ut tenningsnøkkelen.

Vedlikehold og oppbevaring

- Undersøk alle fester regelmessig for å se om tiltrekningsmomentet er riktig, slik at du er sikker på at utstyret er trygt å bruke.
- En snøfreser med drivstoff på tanken må aldri oppbevares inne i bygninger der det finnes antenneskilder, slik som varmtvannstanker, varmeovner, tørketromler/-skap osv. La motoren bli kald før maskinen settes på et lukket sted.
- Kontroller alltid instruksjonene i brukerhåndboken for viktig informasjon hvis snøfreseren skal lagres over lengre tid.
- Sikkerhets- og instruksjonsmerker må vedlikeholdes og skiftes ut etter behov.
- La maskinen gå i noen få minutter etter at du har ryddet snø, for å unngå at oppsamler-/viftehjulet fryser fast.

Sikkerhet for Toro-snøfreser

Listen nedenfor inneholder sikkerhetsinformasjon som gjelder spesielt for Toro-produkter, og annen sikkerhetsinformasjon du bør kjenne til.

- **Roterende rotorblader kan amputere fingre eller hender.** Stå alltid bak håndtakene og

med utløpsåpningen vendt bort når du bruker snøfreseren. **Hold ansikt, hender, føtter og andre kroppsdeler samt klær borte fra deler som beveger seg eller roterer.**

- Stopp motoren, ta ut nøkkelen og vent til alle bevegelige deler har stanset **før snøfreseren justeres, rengjøres, repareres eller undersøkes, og før utløpsjakten renskes.**
- Bruk rengjøringsverktøyet, **ikke hendene**, til å fjerne blokkeringer i utløpsjakten.
- **Før** du forlater førerplassen må du stoppe motoren, ta ut nøkkelen og vente til alle bevegelige deler står stille.
- Bruk aldri løstsittende klær som kan sette seg fast i bevegelige deler.
- Hvis en verneplate, en sikkerhetsanordning eller et merke er skadet, uleselig eller mangler, må dette repareres eller skiftes ut før arbeidet begynner. Stram også til alle løse fester.
- **Ikke** røyk mens du håndterer drivstoff.
- **Ikke** bruk snøfreseren på tak.
- Ikke ta på motoren mens den går eller like etter at den har stoppet da den kan være varm nok til å forårsake brannskader.
- Foreta kun vedlikehold som er beskrevet i håndboken. Før du utfører eventuelt vedlikehold, service eller justering må du stoppe motoren, ta

ut nøkkelen og koble fra tennpluggledningen. Ta kontakt med et autorisert serviceverksted hvis det er nødvendig med store reparasjoner.

- Du må ikke endre innstillingen av motorregulatoren i motoren.
- Hvis snøfreseren skal lagres i mer enn 30 dager, må tanken tømmes for drivstoff for å unngå brannfare. Lagre drivstoff i en godkjent drivstoffkanne. Ta nøkkelen ut av tenningen før snøfreseren settes bort.
- Kjøp utelukkende originale reservedeler og tilbehør fra Toro.

Lydtrykk

Denne maskinen har et maks. lydtrykksnivå på 95 dBA ved operatørens øre, basert på måling av identiske maskiner i henhold til EN 11201.

Lydstyrke

Denne maskinen har et garantert lydstyrkenivå på 108 dBA, basert på måling av identiske maskiner i henhold til EN 3744.

Vibrasjon

Denne maskinen overskrider ikke hånd-arm-vibrasjonsnivået på 3.1 m/s², basert på måling av identiske maskiner i henhold til EN 1033.

Sikkerhets- og instruksjonsmerker

Viktig: Sikkerhets- og instruksjonsmerker er plassert nær områder som utgjør en mulig fare. Skift ut skadde merker.



107-3040

1. Fare for kutting/amputasjon i viftehjul/spiralblad – hold alle på trygg avstand fra snøfreseren.



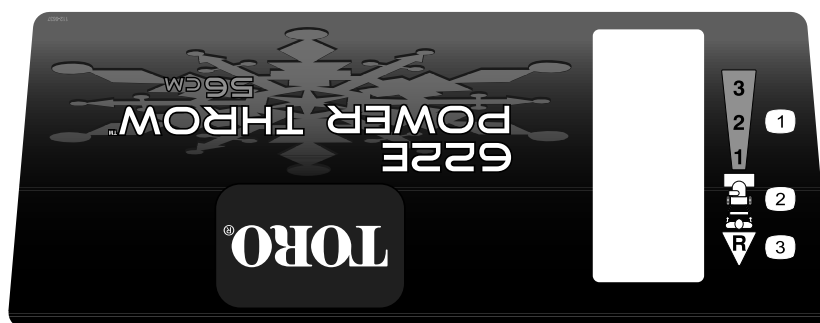
112-6620

1. Fare for at viftehjulet kan påføre kutt eller lemlesting – plasser aldri hånden foran utløpsjakten, stans motoren før du forlater førerstillingen og bruk et verktøy til å rengjøre sjakten.



112-6624

- | | | | |
|--------------|------------------------------------|--|--|
| 1. Hjuldrift | 3. Frakoble | 5. Fare for at gjenstander slynges gjennom luften – hold trygg avstand fra maskinen. | 7. Fare for kutting/lemlesting, viftehjul – stopp motoren og vent til alle beveglige deler står stille før du forlater førersetet. |
| 2. Aktiver | 4. Advarsel – les brukerhåndboken. | 6. Fare for kutting/lemlesting, viftehjul – hold avstand fra beveglige deler, ta ut tenningsnøkkelen og les instruksjonene før du utfører service eller vedlikehold. | 8. Spiralblad |



112-6637

Kun modell 38607

- | | | |
|--|---------------------|--------------------------------------|
| 1. Hastighetsinnstilling, fremoverdriv | 2. Hastighetsvelger | 3. Hastighetsinnstilling, reversdriv |
|--|---------------------|--------------------------------------|



112-6638

Kun modell 38606

- | | | |
|--|---------------------|--------------------------------------|
| 1. Hastighetsinnstilling, fremoverdriv | 2. Hastighetsvelger | 3. Hastighetsinnstilling, reversdriv |
|--|---------------------|--------------------------------------|



1. Advarsel – varm overflate, ikke rør.



Tecumseh-delenr. 36501

1. Primer



Tecumseh-delenr. 35077

- | | |
|-----------------------------------|------------------|
| 1. Tenning | 5. Øker omfang |
| 2. Aktiver for å starte motoren | 6. Sakte |
| 3. Deaktiver for å stoppe motoren | 7. Stopp motoren |
| 4. Hurtig | |

Montering

Løse deler

Bruk diagrammet nedenfor som en sjekkliste for å kontrollere at alle delene er sendt.

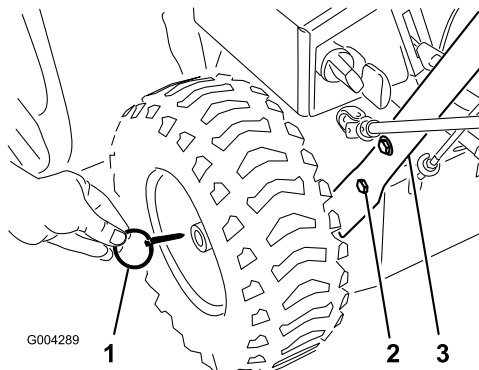
Prosedyre	Beskrivelse	Ant.	Bruk
1.	Håndtak Bolter Belleville-skiver Flensmutter	1 4 4 1	Monter håndtaket.
2.	Hastighetsvelgerstag Splint Flat skive	1 1 1	Monter hastighetsvelgerstaget.
3.	Flenslåsemutter	1	Monter trekkstaget.
4.	Gaffelpinne Splint	1 1	Monter kontrollkoblingen til spiralblads-/viftehjuldrivverket.
5.	Sjakk kontrollens stagenhet (stag og brakett, snekkedrev og brakett) Belleville-skive Bolt Låseskrue Låsemutter Bueskive Flat skive	1 1 2 1 3 1 1	Monter sjakk kontrollstaget.
6.	Ingen deler er nødvendige	–	Fyll olje på motoren.
7.	Ingen deler er nødvendige	–	Kontroller trykket i dekkene.
8.	Ingen deler er nødvendige	–	Kontroller støtteplater og skrapen.

1. Montere håndtaket

1	Håndtak
4	Bolter
4	Belleville-skiver
1	Flensmutter

Prosedyre

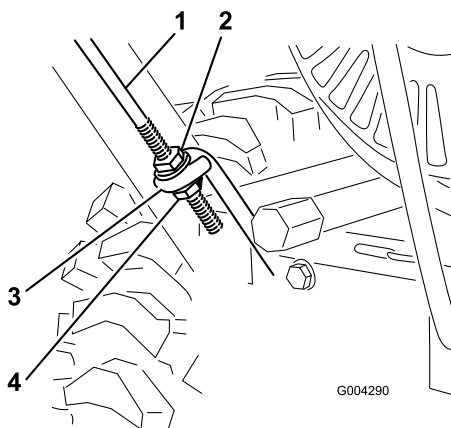
1. Fjern festestroppene som fester kontrollstagen til håndtaket.
2. Fjern akselpinnene fra begge hjulene og skyv dem utover på akselen, ca. 2,5 cm (Figur 3).



Figur 3

1. Akselpinne (2)
2. Hodeskrue og Belleville-skiver (4)
3. Håndtak

3. Før flensmutteren ned (ikke flenslåsemutteren) med flensen ned på trekkstaget festet til den venstre siden av håndtaket (Figur 4).



Figur 4

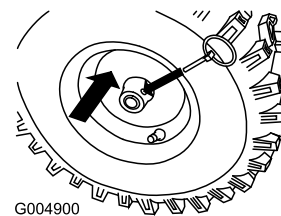
1. Trekkfunksjonsstag
2. Flensmutter
3. Nedre trekkstagsløkke
4. Flenslåsemutter

4. Plasser den venstre siden av håndtaksenheten mot siden av snøfreseren og før inn enden på trekkstaget gjennom den nedre trekkstagsløyken (Figur 4).

5. Innrett hullene på den venstre siden av håndtaksenheten med hullene i platen på venstre side. Fest håndtaket med to hodeskruer og Belleville-skiver til de er så stramme som mulig ved hjelp av håndkraft (Figur 3).

Merk: Den konkave siden av Belleville-skiven vender mot utsiden av håndtaket.

6. Innrett hullene på den høyre siden av håndtaksenheten med hullene i platen på høyre side. Fest håndtaket med to hodeskruer og Belleville-skiver til de er så stramme som mulig ved hjelp av håndkraft.
7. Kontroller at håndtakene er i samme høyde, trekk deretter til håndtaksfestene godt.
8. Skyv hjulene innover og før hver akselpinne gjennom hullet i hvert hjulnav og gjennom det ytre hullet i akselen (Figur 5).



Figur 5

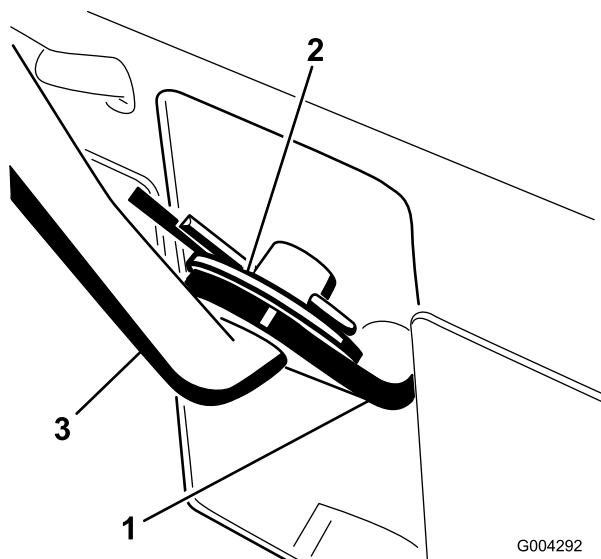
Merk: For å bruke dekk-kjedene (valgfri), installer akselpinnene gjennom de ytre akselhullene.

2. Montere hastighetsvelgerstaket

1	Hastighetsvelgerstag
1	Splint
1	Flat skive

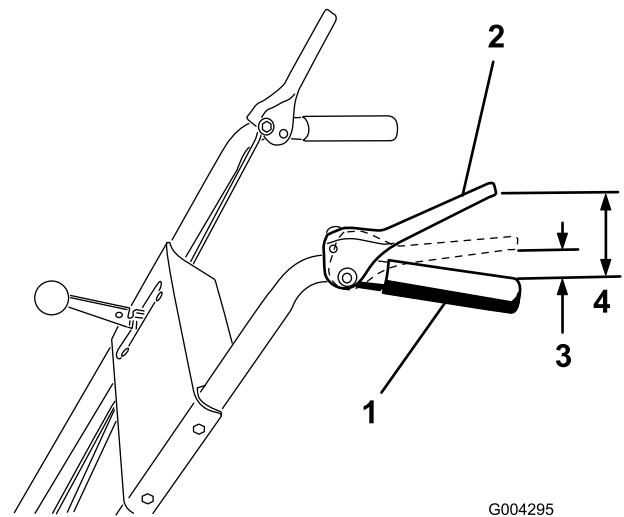
Prosedyre

1. Trekk hastighetsvelgerarmen (Figur 6) til full utoverposisjon.



Figur 6

1. Hastighetsvelgerarm
2. Flat skive og hårnålssplint
3. Hastighetsvelgerstag



Figur 7

1. Håndtak
2. Trekkkontrollspak
3. 2,5 til 5 cm
4. 11,4 cm

2. Flytt hastighetsvelgerspaken (Figur 13) på kontrollpanelet til R-stilling (revers).
3. Installer hastighetsvelgerstaget i hastighetsvelgerarmen, sett på en flat skive på hastighetsvelgerstaget og fest med en hårnålssplint (Figur 6).

3. Montere trekkstaget

1	Flenslåsemutter
---	-----------------

Prosedyre

1. Før flenslåsemutteren (flenssiden opp) på bunnen av trekkkontrollstaget, under løkken i det nedre trekkstaget (Figur 4).
2. Juster de to flensmutterne oppover eller nedover på trekkstaget til avstanden mellom toppen av håndtaket og bunnen av trekkkontrollspaken er ca. 11,4 cm som vist i Figur 7.

3. Trekk til de to flensmutterne til de er så stramme som mulige ved håndkraft.
4. Flytt hastighetsvelgerspaken (Figur 7) til tredje gir.

Merk: Hvis hastighetsvelgerspaken ikke flyttes til tredje gir kan du justere hastighetsvelgeren før du fortsetter. Se Justere hastighetsvelgeren.

5. Trekk snøfreseren sakte bakover mens du sakte presser trekkkontrollspaken mot håndtaket.

Merk: Justeringen er korrekt når hjulene slutter å rulle bakover og avstanden mellom toppen av håndtaket og bunnen av trekkkontrollspaken er mellom 2,5 og 5 cm som vist i Figur 7.

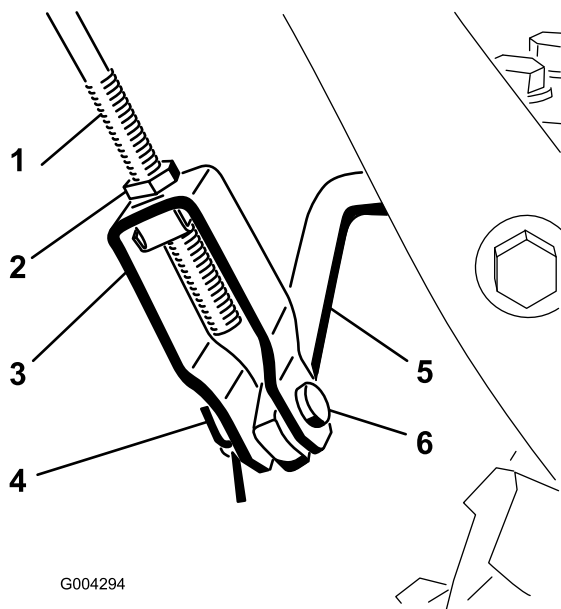
6. Juster de to flensmutterne ved behov for å finne korrekt avstand mellom toppen på håndtaket og bunnen av trekkkontrollspaken.
7. Trekk til flensmutterne forsvarlig.

4. Montere kontrollkoblingen til spiralblads-/viftehjulsdrivverket

1	Gaffelpinne
1	Splint

Prosedyre

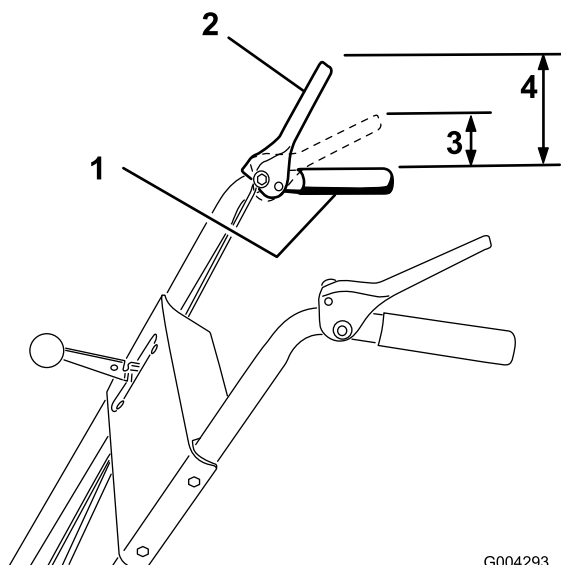
1. Løsne låsemutteren over sjakkelen på det øvre kontrollstaget (Figur 8).



Figur 8

- | | |
|----------------------|-----------------------|
| 1. Øvre kontrollstag | 4. Splint |
| 2. Låsemutter | 5. Nedre kontrollstag |
| 3. Sjakkkel | 6. Gaffelpinne |

- Innrett hullene i sjakkelen og det nedre kontrollstaget og før inn gaffelpinnen (Figur 8).
- Kontroller avstanden mellom toppen av håndtaket og bunnen av kontrollspaken til spiralblads-/viftehjuldrivverket (Figur 9).



Figur 9

- | | |
|---|-----------------|
| 1. Håndtak | 3. 2,5 til 5 cm |
| 2. Kontrollspak til spiralblad-/viftehjul | 4. 12,7 cm |

Merk: Avstanden skal være ca. 12,7 cm.

- Trykk kontrollspaken til spiralblads-/viftehjuldrivverket mot håndtaket.

Merk: Kraften som er nødvendig for å trykke inn spaken øker merkbart når du fjerner dødgangen fra spiralblads-/viftehjuldrivverksremmen (ca. 1/2 av spakens bevegelse). Justeringen er korrekt når kraften begynner å øke og avstanden mellom toppen av håndtaket og bunnen av kontrollspaken til spiralblads-/viftehjuldrivverket er mellom 2,5 og 5 cm som vist i Figur 9.

Merk: Hvis kraften ikke merkbart øker må du fjerne dekkelet over remmen (se trinn 2 av Skifte ut trekkdrivremmen) og måle fem centimeter over håndtaket ved det punktet der du fjerner dødgangen fra spiralblads-/viftehjuldrivremmen.

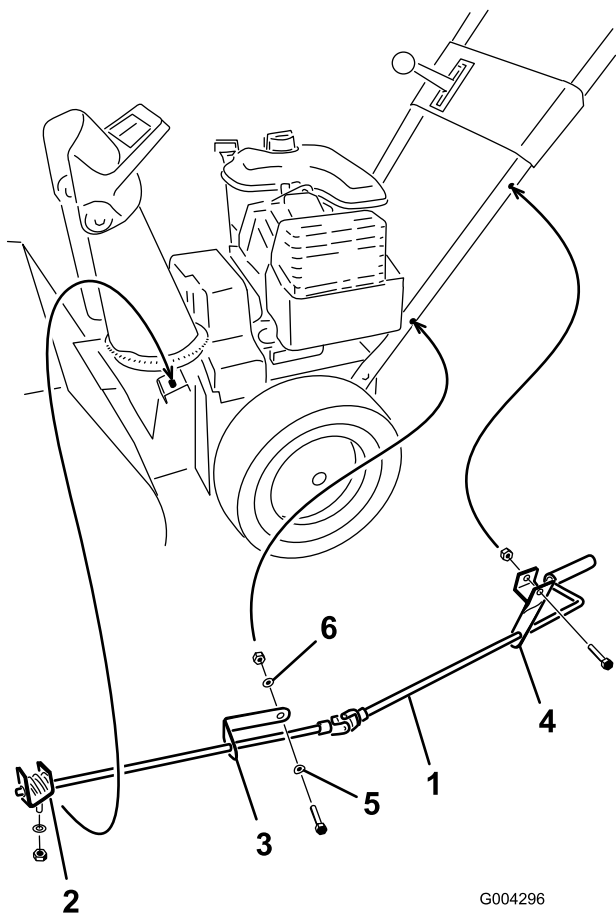
- For å justere avstanden:
 - Fjern gaffelpinnen.
 - Løsne låsemutteren.
 - Før gaffelpinnen opp eller ned for å øke eller redusere avstanden mellom toppen av håndtaket og bunnen av kontrollspaken til spiralblads-/viftehjuldrivverket (Figur 8).
- Når justeringen er korrekt monterer du gaffelpinnen og fester den sammen med hårnållsplinten (Figur 8).
- Trekk til låsemutteren for å feste sjakkelen (Figur 8).

5. Montere sjaktkontrollstag

1	Sjaktkontrollens stagenhet (stag og brakett, snekkedrev og brakett)
1	Belleville-skive
2	Bolt
1	Låseskrue
3	Låsemutter
1	Bueskive
1	Flat skive

Prosedyre

- Fest den øvre sjaktkontrollbraketten (festet til sjaktkontrollstaget) til den øvre venstre siden av håndtaket med en skrue og låsemutter (Figur 10).



Figur 10

- | | |
|---|------------------------------|
| 1. Sjaktkontrollstag | 4. Øvre sjaktkontrollbrakett |
| 2. Snekkedrev, brakett og monteringsflens | 5. Bueskive |
| 3. Nedre sjaktkontrollbrakett | 6. Flat skive |

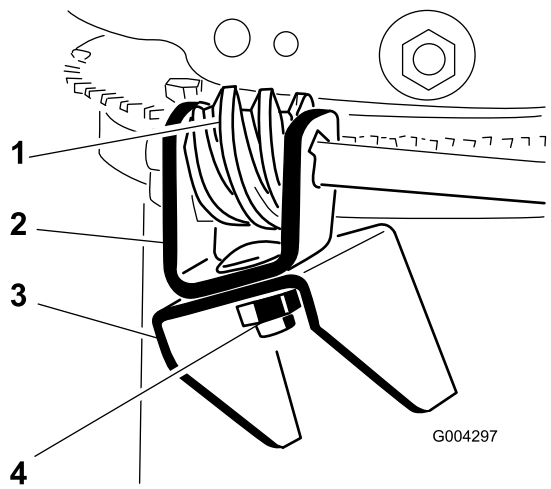
Merk: La låsemutteren være løs.

2. Fest den nedre sjaktkontrollbraketten (festet til sjaktkontrollstaget) til den nedre venstre siden av håndtaket med en skrue, en buet skive, en flat skive og låsemutter (Figur 10).

Merk: Braketten skal festes på innsiden av håndtaket og staget skal være omtrent parallelt med bakken, og ikke være nær håndtaket.

Merk: La låsemutteren være løs.

3. Påfør nr. 2 litiumbasert smørefett til snekkedrevet (Figur 11).



Figur 11

- | | |
|---------------|--|
| 1. Snekkedrev | 3. Monteringsflens |
| 2. Brakett | 4. Skrue, Belleville-skive og låsemutter |

4. Fest snekkedrevet og braketten løst på monteringsflensen med en skrue, en Belleville-skive og en låsemutter som vist i Figur 11.
5. Skyv snekkedrevet inn i tennene i sjaktens holdering og trekk til låsemutteren (Figur 11).
6. Trekk til låsemutteren som fester de to sjaktkontrollbrakettene (Figur 10).
7. Kontroller driften av sjaktkontrollstaget og flytt snekkedrevet noe utover hvis det strammer.

6. Fylle olje på motoren

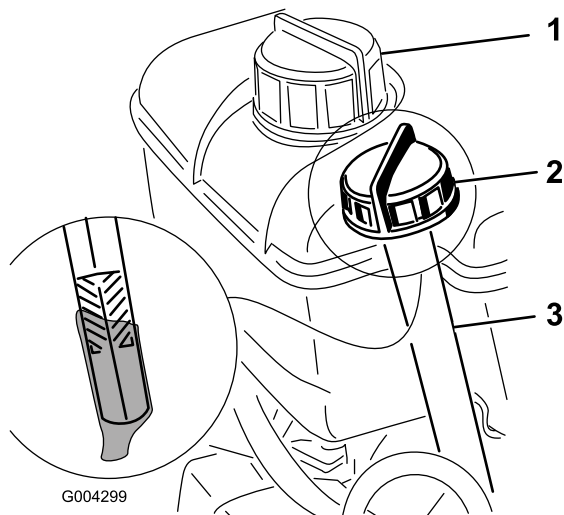
Prosedyre

Snøfreseren kommer med 0,62 l olje på motoren.

Merk: Før du starter motoren bør du kontrollere oljenivået og fylle på ved behov.

Maks. påfyll: 0,62 l, type: rensende bilolje med API-serviceklassifisering SF, SG, SH, SJ, SL eller høyere.

- For temperaturer over 0°C, bruk SAE 30.
 - For temperaturer mellom -18°C og 0°C, bruk SAE 530 eller SAE 10.
 - For lufttemperaturer under -18 °C, bruk SAE 0W30.
1. Parker snøfreseren på en jevn overflate for å sikre nøyaktig avlesing av oljenivået.
 2. Rengjør rundt peilestaven (Figur 12).



Figur 12

- | | |
|----------------------|-------------------|
| 1. Drivstofftanklokk | 3. Påfyllingshull |
| 2. Peilestav | |

8. Kontrollere støtteplater og skrapen

Prosedyre

Se Kontrollere og justere støtteplatene og skrapen i avsnittet Vedlikehold.

3. Fjern peilestaven ved å dreie lokket mot klokken og trekke den ut.
4. Hell sakte ca 3/4 av veivhusets oljekapasitet i veivhuset
5. Rengjør peilestaven med en ren fille.
6. Før peilestaven ned i påfyllingshalsen og ta den ut igjen.

Merk: For å sikre korrekt avlesing av oljenivået må du sette inn peilestaven fullstendig.

7. Les av oljenivået på peilestaven.
8. Hvis oljenivået er lavere enn Add-merket på peilepinnen, hell olje sakte inn i oljepåfyllingshullet for å heve oljenivået til Full-merket på peilestaven.

Viktig: Veivhuset må ikke overfylles med olje da dette vil føre til skader på motoren. Tapp ut overføldig olje til oljenivået på peilestavet leses av ved Full-merket.

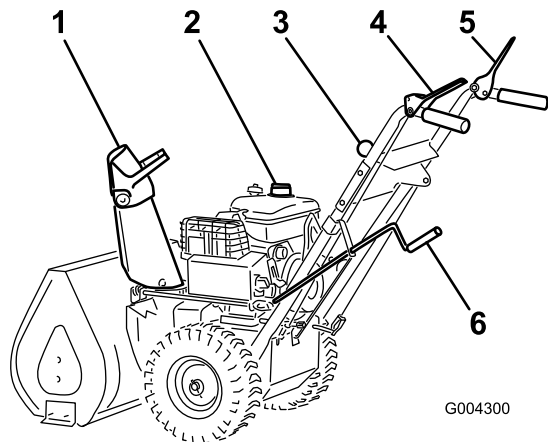
9. Før peilestaven ned i påfyllingshalsen og vri lokket med klokken til det sitter tett.

7. Kontrollere trykket i dekkene

Prosedyre

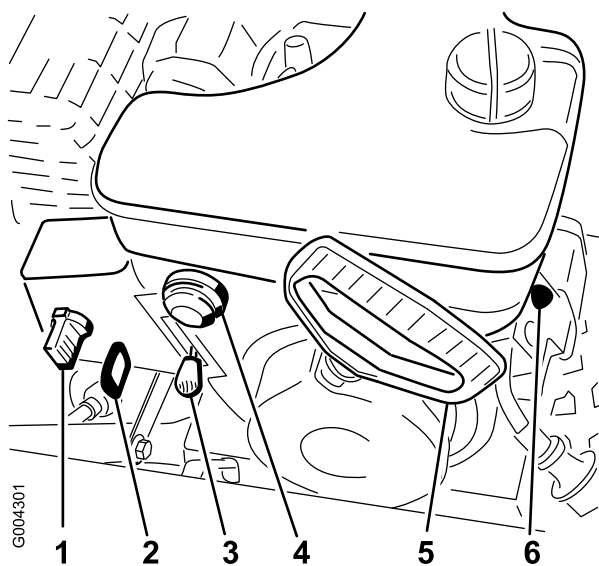
De har fylt ekstra mye luft i dekkene på fabrikken med tanke på frakt. Reduser derfor trykket like mye i begge dekkene til mellom 83 og 103 kPa (12 til 15 psi).

Oversikt over produktet



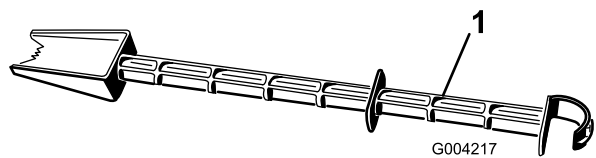
Figur 13

- | | |
|-------------------------|--|
| 1. Sjaktavleder | 4. Trekkkontrollspak |
| 2. Drivstofftank | 5. Kontrollspak til spiralblad-/viftehjulsdriv |
| 3. Hastighetsvelgerspak | 6. Utløpssjaktkontroll |



Figur 14

- | | |
|------------|---------------------------|
| 1. Choke | 4. Primer |
| 2. Tening | 5. Tilbakespolingsstarter |
| 3. Gasspak | 6. Elektrisk starter |



Figur 15

1. Pinne til snøfjerning (festet til toppen på spiralbladhuset)

Kontroller

- **Kontrollspak til spiralblad-/viftehjulsdriv** – For å koble til spiralbladet og viftehjulet trykker du spaken mot høyre håndtak. For å koble fra slipper du spaken.
- **Trekkkontrollspak** – For å koble til trekket (hjuldrivet), trykker du spaken mot venstre håndtak. For å stoppe trekket slipper du spaken.
- **Hastighetsvelgerspak** – Denne kontrollen har fire stillinger: tre fremoverhastigheter og én revers. For å endre hastigheten flytter du hastighetsvelgerspaken til ønsket stilling. Spaken låser seg i hakket ved hver hastighetsstilling.

Merk: Før du skifter gir til eller fra revers må du slippe trekkkontrollspaken. Du kan skifte mellom alle fremoverhastigheten uten å slippe trekkkontrollspaken.

- **Utløpssjaktkontroll** – Hvis du skal justere utløpssjakten, roterer du sjaktsveiven med klokken for å flytte sjakten mot venstre, og mot klokken for å flytte den mot høyre.
- **Sjaktavlederhåndtak** – Flytt avlederen fremover for å flytte utslippsstrømmen nedover. Flytt den bakover for å føre utslippsstrømmen oppover.
- **Drivstoffavstengingsventil** – Lukk ventilen ved å rotere med klokken. Åpne ventilen ved å dreie den mot klokken. Steng ventilen når du ikke bruker snøfreseren.
- **Choke** – Flytt choken til Full-stilling for å starte en kald motor. Etter hvert som motoren varmes opp må du gradvis flytte choken til Off-stilling.
- **Tenningsbryter** – Sett inn nøkkelen før du starter motoren. For å stoppe motoren tar du ut nøkkelen.
- **Gass-spak** – Flytt gass-spaken oppover for å øke motorhastigheten, flytt den nedover for å senke motorhastigheten. Flytt gass-spaken til Stop-stilling for å stoppe motoren.
- **Primer** – Trykk på primeren for å pumpe en mindre mengde drivstoff inn i motoren for forbedret oppstart i kaldt vær.
- **Tilbakespolingsstarter** – Tilbakespolingsstarteren er på baksiden av motoren. Trekk i tilbakespolingsstarteren for å starte motoren.

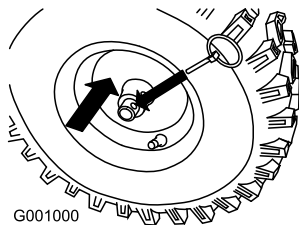
Bruk

Merk: Angi hva som er høyre og venstre side på maskinen ved å stå i normal arbeidsstilling.

Frigang eller bruk av selvdriфт

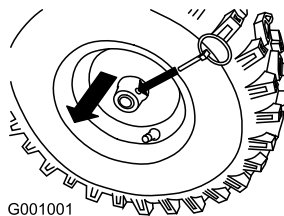
Du kan bruke snøfreseren med selvdriфт tilkoblet eller frakoblet (frigang).

For å bruke frigang, skyv hjulene innover og sett inn akselpinnene gjennom de ytterste akselhullene, men ikke gjennom hjulnavene (Figur 16).



Figur 16

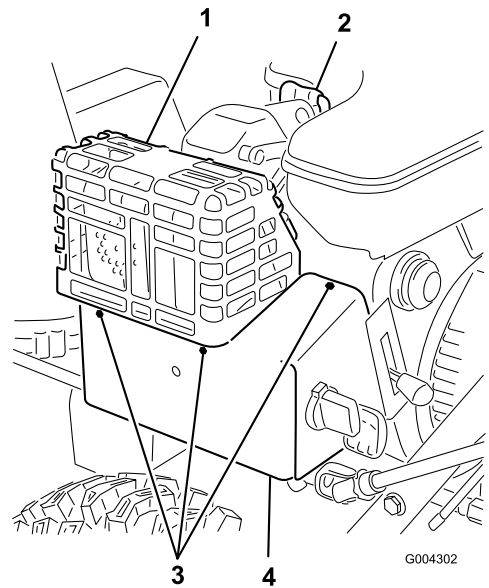
For å bruke selvdriфт, skyv hjulene utover og sett inn akselpinnene gjennom hullene i hjulnavene og de ytterste akselhullene (Figur 17).



Figur 17

Fjerne forgasserens varmeboks

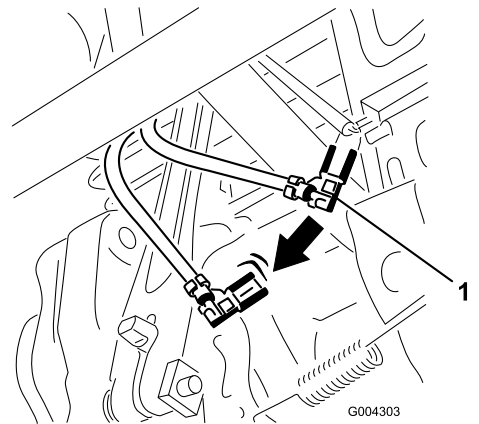
Hvis du bruker motoren når lufttemperaturen er over 4 °C må du fjerne forgasserens varmeboks (Figur 18).



Figur 18

- | | |
|---------------------|---------------------------|
| 1. Lydpottevern | 3. Skruer |
| 2. Tennpluggledning | 4. Forgasserens varmeboks |

1. Koble ledningen fra tennpluggen og kontroller at ledningen ikke er i kontakt med pluggen (Figur 18).
 2. Ta nøkkelen ut av tenningsbryteren (Figur 14).
 3. Dra bensinslangen av drivstoffilteret (Figur 14).
 4. Fjern festene som holder forgasserens varmeboks på plass (Figur 18).
- Merk:** Monter disse festene i hullene for trygg oppbevaring.
5. Løft forgasserens varmeboks opp og bort fra motoren.
 6. Koble fra den grønne, jordede ledningsklemmen under gassen (Figur 19).



Figur 19

1. Grønn, jordet ledningsklemme

7. Monter chokeknotten.

8. Sett inn tenningsnøkkelen.
9. Koble ledningen til tennpluggen.

Viktig: Bruk forgasserens varmeboks som referanse for choken og gass-stillingene.

Montere forgasserens varmeboks

For å montere forgasserens varmebok reverseres trinnene som oppgis i Fjerne forgasserens varmeboks. Fjern festene fra respektive hull før du monterer forgasserens varmeboks.

Fylle tanken



Drivstoff er meget brannfarlig og eksplosivt. Brann eller eksplosjon forårsaket av drivstoff kan påføre deg og andre brannskader.

- Når du fyller tanken, må drivstoffkannen og/eller snøfreseren være plassert på bakken og ikke i et kjøretøy eller på en gjenstand, for å forhindre at statisk elektrisitet antenner drivstoffet.
- Fyll opp drivstofftanken utendørs når motoren er nedkjølt. Tørk opp søl.
- Ikke håndter drivstoff når du røyker eller er i nærheten av åpen ild eller gnister.
- Oppbevar drivstoff i en godkjent kanne, og utenfor barns rekkevidde.

Fyll drivstofftanken med ny, blyfri bensin fra en av de store bensinstasjonskjedene.

Viktig: For å redusere oppstartsproblemer, ha drivstoffstabilisator i drivstoffet hele sesongen, og bland det med drivstoff som er mindre enn 30 dager gammel. *Ikke bland olje i drivstoffet.*

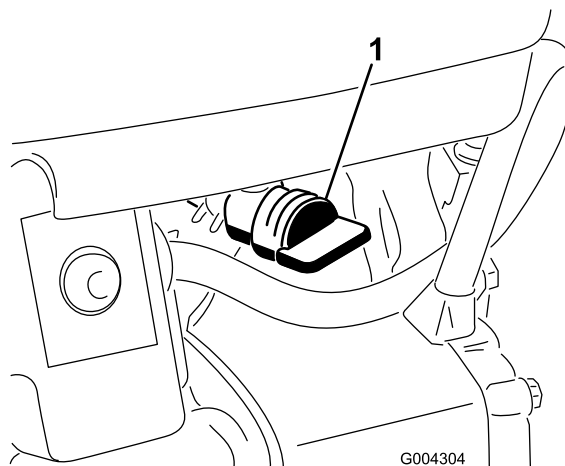
1. Rengjør rundt drivstofftanklokket (Figur 12).
2. Fjern drivstofftanklokket.
3. Fyll drivstofftanken med blyfritt drivstoff til nivået når opp til 6 til 13 mm fra toppen av tanken. **Ikke fyll inn i påfyllingshalsen.**

Viktig: Ikke fyll drivstofftanken mer enn 6 mm fra toppen av tanken fordi drivstoffet må ha rom til å utvide seg.

4. Sett på drivstofftanklokket og tørk opp eventuelt drivstoffsøl.

Starte motoren

1. Koble til tennpluggledningen (Figur 18).
2. Flytt gasspaken til Fast-stilling (Figur 14).
3. Slipp kontrollspaken til spiralblads-/viftehjuldrivverket og trekk kontrollspaken (Figur 13).
4. Åpne drivstoffavstengingsventilen under drivstofftanken (Figur 20).



Figur 20

1. Drivstoffavstengingsventil

5. Vri choken (Figur 14) til On-stilling.
6. Sett inn tenningsnøkkelen (Figur 14).

Viktig: Ikke bruke primeren eller choken hvis motoren har vært i gang og er varm. For mye priming kan oversvømme motoren slik at den ikke starter.

7. Dekk til hullet i midten av primeren (Figur 14) med tommelen og trykk sakte inn primeren tre ganger med en øyeblikks pause mellom trykkene.
8. Ta tak i tilbakespolingshåndtaket (Figur 14) og trekk det sakte ut til det fører til positiv tilkobling. Trekk deretter kraftig i håndtaket for å starte motoren.
9. Hold et godt tak i starterhåndtaket og returner tauet sakte.

Merk: Hvis motoren ikke starter eller hvis lufttemperaturen er -23°C eller lavere kan det hende at motoren trenger ekstra priming. Etter at du har trykt inn primeren kan du prøve å starte motoren før du primer på nytt.

10. Når motoren starter, dreier du umiddelbart choken (Figur 14) til 3/4-stilling. Etter hvert som motoren blir varmere, roteres choken til 1/2-stilling. Når

motoren har blitt varm nok, settes choken til Off-stilling.

11. Skift hastighetsvelgerspaken (Figur 13) til første gir, klem trekkkontrollspaken inn til håndtaket og slipp deretter trekkkontrollspaken. Hvis snøfreseren går fremover før du kobler til trekkkontrollspaken eller etter at du slipper spaken, se Justere trekkdrivet.

Viktig: Ikke bruk snøfreseren hvis spiralbladet og viftehjulet fortsetter å rotere når du har sluppet drivkontrollspaken.

Stoppe motoren

1. Sett i gang spiralbladet for å fjerne rester av snø fra innersiden av huset.
2. La motoren kjøre i noen få minutter for å tørke av oppsamlet fuktighet.
3. Slipp kontrollspaken til spiralblads-/viftehjulsdrivverket og trekkkontrollspaken (Figur 13).
4. Stopp motoren ved å utføre ett av følgende alternativer:
 - A. Flytt gass-spaken til Slow-stilling og ta ut tenningsnøkkelen.
 - B. Flytt gasspaken til Stop-stilling.
5. Lukk drivstoffavstengingsventilen (Figur 20).
6. Trekk i tilbakespolingsstarteren med hurtige, kontinuerlige drag og helt utstrukket arm, 3 eller 4 ganger. Dette forhindrer at tilbakespolingsstarteren fryser.
7. Vent til alle bevegelige deler stanser før du forlater førerstillingen.

Renske utløpssjakten

Hvis spiralbladet/viftehjulet går, men det ikke kommer snø ut fra utløpssjakten, kan det hende at utløpssjakten er tilstoppet.

- For å rense utløpssjakten, bli i førerstillingen og slipp den venstre trekkkontrollspaken. Mens spiralbladet og viftehjulet går, press ned mot håndtakene for å løfte fronten på snøfreseren noen centimeter fra bakken. Løft deretter håndtakene raskt for å støte fronten på snøfreseren mot bakken. Gjenta om nødvendig til en strøm av snø kommer ut av utløpssjakten.
- Hvis du ikke får rensed utløpssjakten ved å støte mot fronten av snøfreseren, **stans motoren, vent til alle de bevegelige delene har stanset og bruk verktøyet til utrensking, bruk aldri hånden.**

Viktig: Å renske utløpssjakten ved å støte fronten av snøfreseren mot bakken kan gjøre at støtteplatene flytter seg. Juster støtteplatene, og fest skruene på støtteplatene godt.

Forhindre frysing

- Når det er kaldt ute og mye snø, kan det hende at noen kontroller og bevegelige deler fryser fast. **Ikke bruk for mye makt når du prøver å bruke kontroller som er frosset.** Hvis du har problemer med å bruke noen kontroller eller deler, starter du motoren og lar den gå i noen minutter.
- Når du har brukt snøfreseren, lar du motoren gå i noen få minutter for å unngå at bevegelige deler fryser fast. Sett i gang spiralbladet/viftehjulet for å fjerne rester av snø fra innersiden av huset. Vri på utløpssjaktkontrollen for å forhindre at den fryser fast. Slå av motoren og vent til alle delene har stanset før du fjerner all is og snø fra snøfreseren.
- Mens motoren er av, trekker du flere ganger i starthåndtaket for å forhindre at det fryser fast.

Brukstips



Viftehjulet og spiralbladet roterer når snøfreseren er i gang, og dette kan føre til amputasjon av eller skade på hender og føtter.

- Før du skal justere, vaske, undersøke, kontrollere eller reparere snøfreseren, må du stanse motoren og vente til alle bevegelige deler står stille. Koble kablen fra tennpluggen og hold den borte fra stikkkontakten, for å unngå at motoren starter ved et uhell.
- For å fjerne en hindring fra utløpssjakten, se **Renske utløpssjakten**. Om det er nødvendig, bruk en pinne, ikke hendene, til å renske utløpssjakten.
- Stå alltid bak håndtakene og med utløpsåpningen vendt bort når du bruker snøfreseren.
- Hold ansikt, hender, føtter og andre kroppsdeler samt klær borte fra skjulte, bevegelige eller roterende deler.



Rotorbladene kan kaste steiner, leketøy og andre gjenstander opp i luften, noe som kan forårsake skade på føreren eller forbipasserende.

- Hold området som skal ryddes, fritt for alt som kan bli frest opp og kastet ut av rotorbladene.
- Hold barn og kjæledyr borte fra arbeidsområdet.

- Sett alltid gasspaken til Hurtig-stilling når du rydder snø.
- Hvis motoren sakker farten under en last eller et hjul glipper, sett snøfreseren i et lavere gir.
- Hvis fronten på snøfreseren vipper opp, sett snøfreseren i et lavere gir. Hvis fronten fortsetter å vippe opp, løft opp på håndtakene.

Vedlikehold

Merk: Angi hva som er høyre og venstre side på maskinen ved å stå i normal arbeidsstilling.

Anbefalt vedlikeholdsplan

Vedlikeholdsintervall	Vedlikeholdsprosedyre
Etter første time	<ul style="list-style-type: none"> • Undersøk og juster trekkdrivremmen. • Undersøk og juster spiralbladet/viftehjulsdrevremmen.
Etter de 2 første timene	<ul style="list-style-type: none"> • Skift motoroljen.
For hver bruk eller daglig	<ul style="list-style-type: none"> • Kontroller oljenivået og fyll på olje etter behov. • Undersøk og juster eller skift ut trekkdrivremmen ved behov. • Undersøk og juster eller skift ut spiralblad-/viftehjulsdrevremmen ved behov.
Hver 20. driftstime	<ul style="list-style-type: none"> • Smør snøfreseren.
Hver 25. driftstime	<ul style="list-style-type: none"> • Skift motoroljen.
Hver 100. driftstime	<ul style="list-style-type: none"> • Kontroller tennpluggen. Skift den ut og/eller juster avstanden om nødvendig.
Årlig	<ul style="list-style-type: none"> • Kontroller støtteplatene og skrapen, og juster dem etter behov. • Kontroller oljenivået i spiralbladets girkasse, og fyll på olje etter behov. • Skift motoroljen.
Årlig eller før lagring	<ul style="list-style-type: none"> • Smør snøfreseren. • Tapp ut drivstoffet, og kjør motoren for å tørke ut drivstofftanken og forgasseren på slutten av snøfresersesongen.

Viktig: Hvis du vil ha mer informasjon om vedlikeholdsprosedyrer, ser du i brukerhåndboken for motoren. Vil du vite mer om justeringer, reparasjoner eller servicegaranti, ta kontakt med et autorisert Tecumseh-serviceverksted.



Dersom du lar ledningen være i tennpluggen, kan noen starte motoren uten at det er tilsiktet, noe som kan påføre deg eller andre personer alvorlige skader.

Koble ledningen fra tennpluggen før du begynner med vedlikeholdsarbeid. Legg kabelen til side, slik at den ikke kan komme i kontakt med tennpluggen ved et uhell.

Gjøre klar til vedlikehold

1. Sett snøfreseren på en jevn flate.
2. Stopp motoren, og vent til alle bevegelige deler har stoppet.
3. Koble fra tennpluggledningen (Figur 18).

Kontrollere motoroljenivået

Serviceintervall: For hver bruk eller daglig

Hver gang før du tar i bruk snøfreseren må du først kontrollere at oljenivået er mellom Add- og Full-merkene på peilestaven.

1. Rengjør rundt peilestaven (Figur 18).
2. Fjern peilestaven ved å dreie lokket mot klokken og trekke den ut.
3. Rengjør peilestaven med en ren fille.
4. Før peilestaven ned i påfyllingshalsen og ta den ut igjen.

Merk: For å sikre korrekt avlesing av oljenivået må du sette inn peilestaven fullstendig.

5. Les av oljenivået på peilestaven.
6. Hvis oljenivået er lavere enn Add-merket på peilepinnen, hell olje sakte inn i oljepåfyllingshullet for å heve oljenivået til Full-merket på peilestaven.

Merk: Bruk en SAE 5W-30 eller SAE 10 rensende olje som har American Petroleum Institute (API)-serviceklassifisering SF, SG, SH eller SJ. For ekstrem kalde forhold (under -18 °C), bruker du en 0W-30 rensende olje som har American Petroleum Institute (API)-serviceklassifisering SF, SG, SH eller SJ.

Viktig: Veivhuset må ikke overfylles med olje da dette vil føre til skader på motoren. Tapp ut overføldig olje til oljenivået på peilestavet leses av ved Full-merket.

7. Før peilestaven ned i påfyllingshalsen og vri lokket med klokken til det sitter tett.

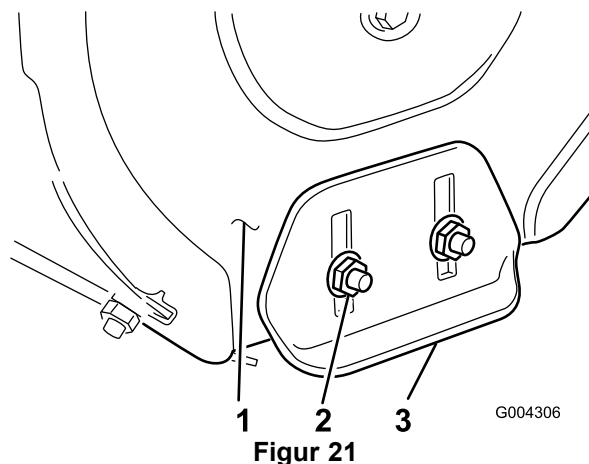
Justere støtteplater og skrapen

Serviceintervall: Årlig

Juster støtteplatene og skrapen første gang og deretter ved behov for å forsikre deg om at spirallbladet ikke kommer i kontakt med asfalt eller grusvei. Juster dem også for å kompensere for slitasje.

1. Sett snøfreseren på en jevn flate.

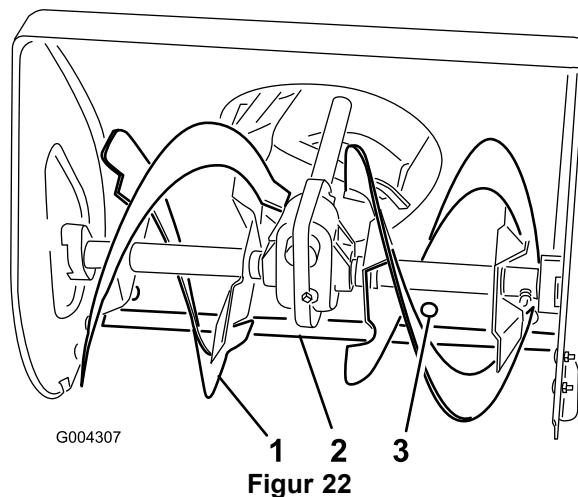
2. Kontroller trykket i dekkene. Se Kontrollere trykket i dekkene.
3. Løsne de fire flensmutrene som holder begge støtteplatene til spirallbladets sideplater, (Figur 21) helt til støtteplatene lett kan skyves opp og ned.



Figur 21

1. Sideplater til spirallblad (2)
2. Flensmuttere (4)
3. Støtteplater (2)

4. Støtt spirallbladene slik at de er 3 mm over bakken (Figur 22).



Figur 22

1. Spirallblad
2. Skrape
3. Monteringskruer (5)

5. Kontroller skrapejusteringen. Skrapen skal sitte 3 mm ovenfor og parallelt med et jevnt underlag.

A. For overflater av betong og asfalt:

Hvis snøfreseren ikke rydder snø nært nok til fortauet kan du justere støtteplatene til å senke skrapen. Hvis fortauets overflate er sprukket, ru eller ujevn kan du justere støtteplatene til å heve skrapen.

B. For grusoverflater:

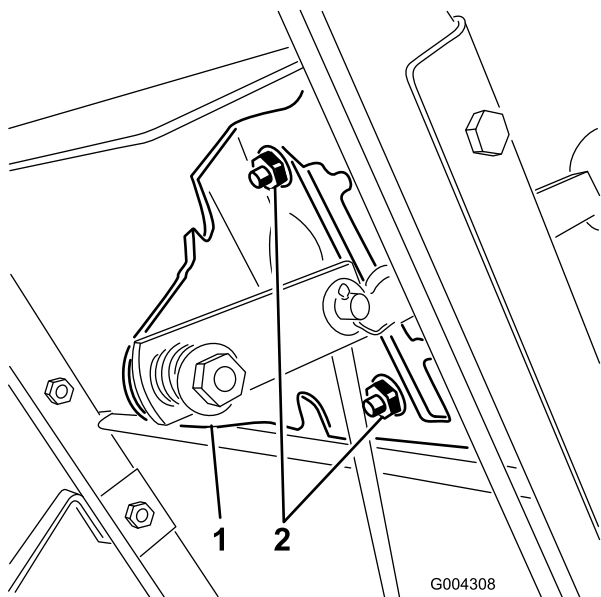
Støtt spiralbladene noen centimeter over bakken og juster støtteplatene for å hindre at snøfreseren plukker opp steiner.

6. For å justere skrapen løsner du de fem festeskruene (Figur 22), innretter skrapen og trekker til festeskruene.
7. Flytt støtteplatene så langt som mulig.
8. Trekk til de fire flensmutrene som fester begge støtteplatene til spiralbladets sideplater (Figur 21).
9. Koble ledningen til tennpluggen.

Justere hastighetsvelgeren

Juster hastighetsvelgerekoblingen første gang og når snøfreseren er treg, førstegir ikke har noen hastighet eller når hastighetsvelgeren ikke kan flyttes til tredje gir.

1. Tøm bensinen ut av drivstofftanken og oljen fra veivhuset. Se Tømme drivstofftanken og Skifte motoroljen.
2. Tipp snøfreseren forover, og støtt den slik at den ikke kan falle.
3. Fjern de fire flenshodeskruene som fester bunndekselet til rammen og fjern dekslet (Figur 27).
4. Løsne flensmutrene som fester hastighetsvelgerplaten til kontrollpanelet (Figur 23).



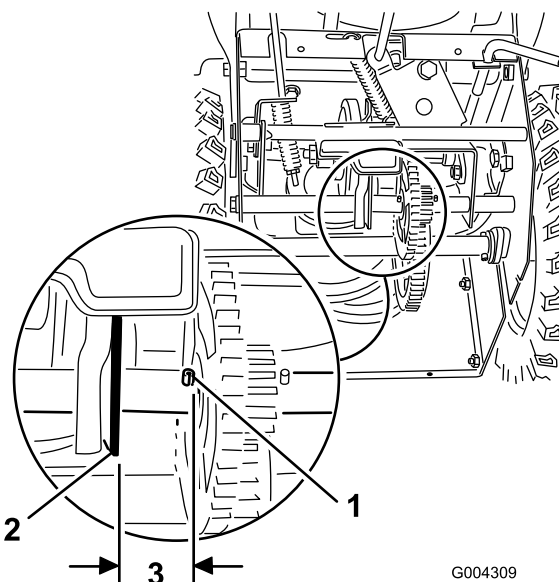
Figur 23

1. Hastighetsvelgerplate
2. Flensmutre

5. Skift hastighetsvelgerspaken til tredje gir og dytt ned på hastighetsvelgerplaten for å flytte driverenheten til høyre.

Merk: Driverenheten skal være 3 mm fra valsetappen, hvis ikke skyver du

hastighetsvelgerplaten (Figur 23) til mellomrommet er 3 mm. Se Figur 24.



Figur 24

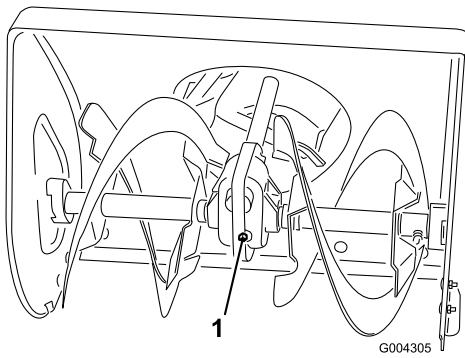
1. Valsetapp
2. Driverenhet
3. 3 mm

6. Med driverenheten 3 mm fra valsetappen trekker du til flensmutrene som fester hastighetsvelgerplaten.
7. Skift hastighetsvelgerspaken til R (revers)-stilling og tilbake til tredje gir for å kontrollere justeringen.
8. Hvis mellomrommet mellom valsetappen og driverenheten er mer enn 5 mm, gjenta trinnene 3 til og med 6.
9. Monter bunndekslet, og sett snøfreseren tilbake i oppreist stilling.
10. Koble ledningen til tennpluggen.

Kontrollere smørningen i spiralbladets girkasse

Serviceintervall: Årlig

Spiralbladets girkasse er fylt med 140 g smørefett av typen MAG-1 (en smørefetttype som tåler lave temperaturer og høyt trykk) og er forseget på fabrikken. Rørpluggen (Figur 25) er kun til bruk på fabrikken. Du trenger ikke å kontrollere eller tilsette smørefett. Hvis girkassen lekker smørefett, kontakter du et autorisert forhandlerverksted.



Figur 25

1. Rørplugg

Skifte motorolje

Serviceintervall: Etter de 2 første timene

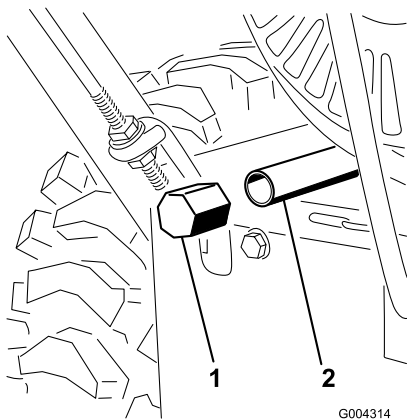
Årlig

Hver 25. driftstime

Skift motorolje etter de to første driftstimene, deretter én gang i året. Hvis du har mulighet til det, bør du kjøre motoren rett før oljen skal skiftes, ettersom varm olje renner bedre og bærer med seg flere urenheter.

Maks. påfyll: 0,62 l, type: rensende bilolje med API-serviceklassifisering SF, SG, SH, SJ, SL eller høyere.

- For temperaturer over 0°C, bruk SAE 30.
 - For temperaturer mellom -18°C og 0°C, bruk SAE 5W30 eller SAE 10.
 - For lufttemperaturer under -18 °C, bruk SAE 0W30.
1. Støtt opp bakkdelen av snøfreseren.
 2. Fjern det venstre hjulet.
 3. Rengjør området rundt oljetappepluggen (Figur 26).



Figur 26

1. Oljetappeplugg
2. Uttappingsforlenger

4. Skyv et tappefat under drenshalsen og ta ut tappepluggen (Figur 26).

Merk: Plasser en trakt under uttappingsforlengeren slik at oljen renner direkte i oljedrensfatet og bort fra snøfreseren.

5. Tapp ut oljen.

Merk: Det gamle oljefilteret må kasseres eller gjenvinnes i henhold til lokale forskrifter.

6. Sett i tappepluggen igjen.
7. Sett på det venstre hjulet.
8. Fyll veivhuset med olje. Se Fyll olje i motorveivhuset.
9. Tørk opp eventuelt drivstoffsøl.

Smøre snøfreseren

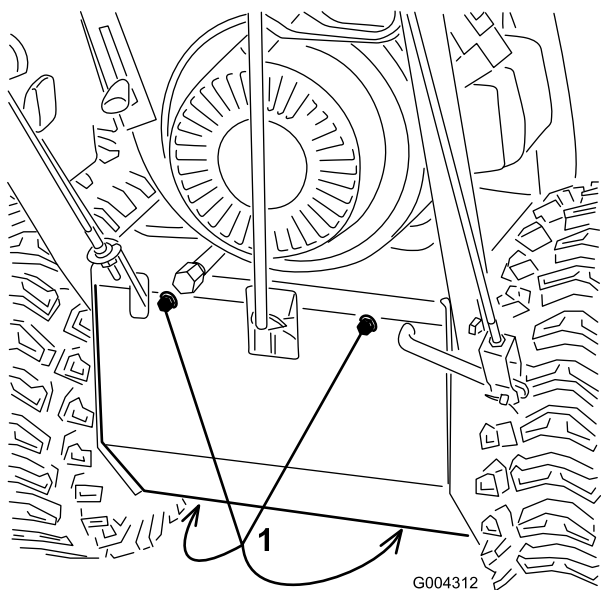
Serviceintervall: Hver 20. driftstime

Årlig eller før lagring

Smør alle bevegelige deler på snøfreseren lett etter hver 20. driftstime og på slutten av hver snøfresingssesong.

Viktig: Gummihjulet og friksjonsdrivplaten i aluminium må ikke tilsøles med olje eller smørefett, fordi hjulet vil ikke få tak og gummen kan forringes.

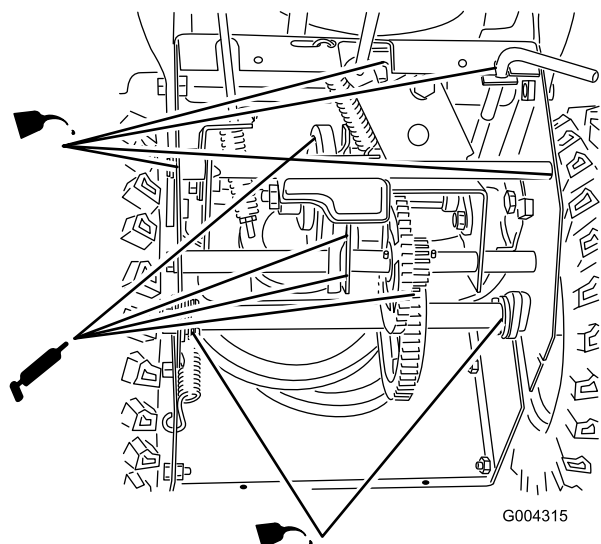
1. Tøm bensinen ut av drivstofftanken og oljen fra veivhuset. Se Tømme drivstofftanken og Skifte motoroljen.
2. Tipp snøfreseren forover på spiralblad-/viftehjulshuset, og støtt den slik at den ikke kan falle.
3. Fjern de fire flenshodeskruene som fester bunndekselet og fjern dekslet (Figur 27).



Figur 27

1. Flenshodebolter

4. Smør snøfreseren lett med en lett olje som vist i Figur 28.



Figur 28

Viktig: Du må ikke smøre snøfreseren overdrevent mye, da oljen kan lekke over på trekkdelene og forårsake at trekke remmen glipper.

5. Tørk opp overflødig olje.
6. Påfør smørefett på snøfreseren som vist i Figur 28.
7. Tørk opp overflødig fett.
8. Sett på bunndekslet.
9. Plasser snøfreseren tilbake i oppreist stilling igjen.
10. Koble ledningen til tennpluggen.

Kontrollere og skifte ut tennpluggen

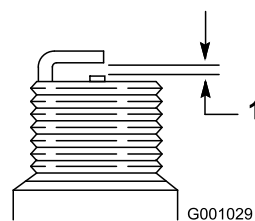
Serviceintervall: Hver 100. driftstime

Bruk en **Champion RN4C-** eller tilsvarende tennplugg. Kontroller og juster tennpluggen én gang i året, og skift den ut om nødvendig.

1. Rengjør rundt bunnen på tennpluggen.
2. Fjern tennpluggen.
3. Kontroller tennpluggen og skift den hvis den har slått sprekker, er ødelagt eller er skitten, eller hvis elektrodene er slitte.

Viktig: Ikke rengjør elektrodene. Partikler som kommer inn i sylindren kan føre til at motoren skades.

4. Still mellomrommet mellom elektrodene på tennpluggen til 0,76 mm (Figur 29).



Figur 29

1. 0,76 mm

5. Monter tennpluggen for hånd, og trekk den deretter til med 20,4 Nm.

Merk: Hvis du ikke har en momentnøkkel, trekker du til pluggen godt.

Justere trekkdrivremmen

Serviceintervall: Etter første time

For hver bruk eller daglig

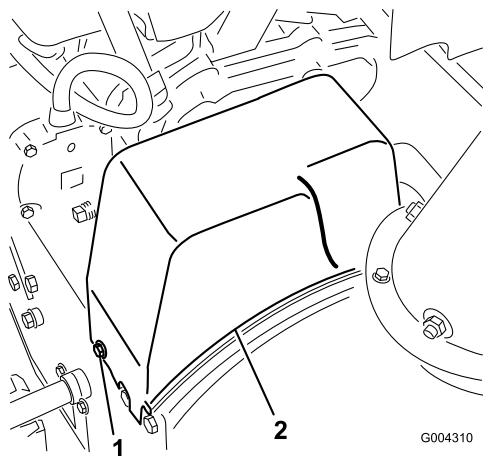
Juster trekkdrivremmen etter første driftstime, deretter etter hver femte driftstime og når hastighetsvelgerspaken endres korrekt, men snøfreseren ikke kjører fremover i henholdsvis fremover- eller revershastigheter.

1. Kontroller og juster trekkdrivet slik som det beskrives i Installere trekkstaget.
2. Hvis du fortsatt har problemer etter å ha justert koblingen, kontakter du et autorisert forhandlerverksted.
3. Koble ledningen til tennpluggen.

Skifte ut trekkdrivremmen

Hvis trekkdrivremmen blir slitt, våt av olje eller skadet på noen annen måte bør du skifte ut remmen.

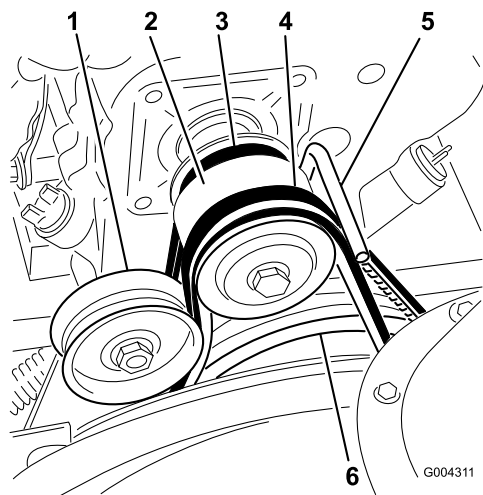
1. Tøm bensinen ut av drivstofftanken og oljen fra veivhuset. Se Tømme drivstofftanken og Skifte motoroljen.
2. Fjern de to flenshodeskruene som holder remdekslet på plass og sett dekslet til side (Figur 30).



Figur 30

1. Flenshodebolt (2)
2. Remdeksel

3. Løsne remføreren (Figur 31).

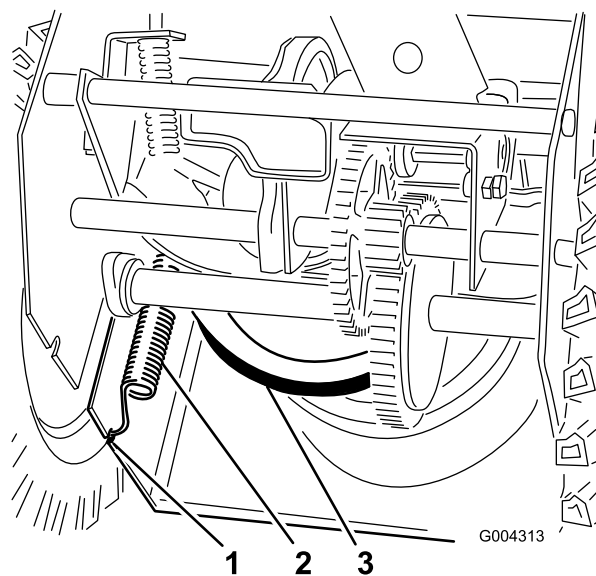


Figur 31

1. Lederull
2. Motorremskive
3. Trekkdrivrem
4. Spiralblad-/viftehjulsdrivrem
5. Remfører
6. Stor spiralblad-/viftehjulsremskive

4. Fjern spiralblad-/viftehjulsdrivremmen fra motorens remskive og den store spiralblad-/viftehjulsremskiven (Figur 31).

5. Tipp snøfreseren forover, og støtt den slik at den ikke kan falle.
6. Fjern de fire flenshodeskruene som fester bunndekselet til rammen og fjern dekslet (Figur 27).
7. Koble fra fjæren fra hakket i den nedre kanten av sideplaten (Figur 32).



Figur 32

1. Hakk i sideplate
2. Fjær
3. Stor trekkremskive

Fjæren er under kraftig spenning og kan skade deg eller bivånere hvis du ikke fjerner den forsiktig.

Fjern fjæren forsiktig.

8. Plasser snøfreseren i oppreist stilling.
9. Fjern trekkdrivremmen fra motorens remskive og den store trekkremskiven (Figur 31).
10. Plasser den nye remmen rundt den store trekkremskiven.
11. Legg remmen i en løkke over motorremskiven, og kontroller at remmen er på innsiden av remføreren (Figur 31).
12. Tipp snøfreseren forover, og støtt den slik at den ikke kan falle.
13. Hekt fjæren i hakket i den nedre kanten av sideplaten (Figur 32).
14. Sett på det nedre dekslet med de fire flenshodeskruene.

15. Plasser snøfreseren i oppreist stilling.
16. Plasser spiralblad-/viftehjuldrivremmen rundt den store spiralblad-/vifteremskiven og motorremskiven, og kontroller at remmen er på innsiden av lederullen og remføreren (Figur 31).
17. Juster remføreren slik at det er 3 mm klarering mellom spiralblad-/viftehjuldrivremmen og remføreren og fest remføreren når spiralblad-/viftehjuldrivremmen er strammet.
18. Kontroller spiralblads-/viftehjuldrivkoblingen, og juster den om nødvendig. Se trinn 4 til og med 7 av Montere kontrollkoblingen til spiralblads-/viftehjuldrivverket
19. Sett på remdekslet.
20. Koble ledningen til tennpluggen.

Justere spiralblads-/viftehjuldrivremmen

Serviceintervall: Etter første time

For hver bruk eller daglig

Bruk snøfreseren med et spiralblad/viftehusdrivrem som glipper reduserer snøfreserytelsen og ødelegger remmen. Kontroller spiralblad/viftehusremmen for korrekt spenning etter første driftstime. Juster deretter remmen ved behov.



Feil justering av spiralblad-/viftehuset kan føre til at det vrir seg ved frakobling. Et spiralblad eller viftehjul som roterer, kan kutte av eller skade fingre eller hender.

- Hold ansikt, hender, føtter og andre kroppsdelene samt klær borte fra skjulte, bevegelige eller roterende deler.
- Kontroller at klareringen til viftehjulets bremsearm opprettholdes.
- Ikke juster spiralblad-/viftehjuldrivremmen for mye fordi det kan føre til at spiralbladet/viftehuset vrir seg når kontrollspaken er i frakoblet stilling. Hvis dette skjer må du redusere remspenningen.

1. Kontroller og juster remmen i henhold til instruksjonene i Montere kontrollkoblingen til spiralblads-/viftehjuldrivverket.
2. Koble ledningen til tennpluggen.

3. Kontroller remmens spenning ved å bruke viftehjulet.
4. Hvis remmen fortsatt glipper må den skiftes ut. Se Skifte ut spiralblad-/viftehjuldrivremmen.

Viktig: Ikke bruk snøfreseren hvis spiralbladet og viftehjulet fortsetter å rotere når du har sluppet drivkontrollspaken.

Skifte ut spiralblad-/viftehjuldrivremmen

Hvis spiralblad-/viftehjuldrivremmen blir slitt, våt av olje eller skadet på noen annen måte bør du skifte ut remmen.

1. Fjern de to flenshodeskruene som holder remdekslet på plass og sett dekslet til side (Figur 30).
2. Løsne remføreren (Figur 31).
3. Fjern spiralblad-/viftehjuldrivremmen fra motorens remskive og den store spiralblad-/viftehjulremskiven (Figur 31).
4. Plasser en ny rem rundt den store spiralblad-/viftehjulremskiven (Figur 31).
5. Legg remmen i en løkke over motorremskiven, og kontroller at remmen er på innsiden av lederullen og remføreren (Figur 31).
6. Juster remføreren slik at det er 3 mm klarering mellom spiralblad-/viftehjuldrivremmen og remføreren og fest remføreren.
7. Kontroller og juster spiralblad-/viftehusdrivremmen i henhold til instruksjonene i Montere kontrollkoblingen til spiralblads-/viftehjuldrivverket.
8. Sett på remdekslet.
9. Koble ledningen til tennpluggen.

Viktig: Ikke bruk snøfreseren hvis spiralbladet og viftehjulet fortsetter å rotere når du har sluppet drivkontrollspaken.

Tømme drivstofftanken

1. Lukk drivstoffavstengingsventilen (Figur 20).



Drivstoff er meget brannfarlig, det kan antennes og føre til personskader.

- Tapp ut drivstoffet utendørs.
- Tapp kun ut drivstoff fra en kald motor.
- Tørk opp eventuelt bensinsøl.
- Ikke tapp ut drivstoff nær en åpen flamme eller steder der drivstoffgasser kan antennes av gnister.
- Ikke røyk sigar, sigaretter eller pipe når du håndterer drivstoff.

2. Plasser et rent tappefat under drivstoffavstengingsventilen.
3. Løsne slangeklemmen som fester drivstoffslangen til ventilen, og skyv drivstoffslangen av drivstoffavstengningsventilen (Figur 20).
4. Åpne drivstoffavstengningsventilen og la drivstoffet renne ut av drivstofftanken og ned i tappefatet.
5. Sett drivstoffslangen på drivstoffavstengningsventilen igjen, og fest den med en slangeklemme.
6. Koble ledningen til tennpluggen.
7. Start snøfreseren og kjør motoren til den stopper av seg selv. Gjenta dette trinnet to ganger til for å sikre at drivstofftanken og forgasseren er tomme.

Lagring



- Drivstoffdamp kan eksplodere.
- Drivstoff skal ikke lagres i mer enn 30 dager.
- Snøfreseren skal ikke oppbevares på et sted som er i nærheten av en åpen flamme.
- La motoren kjøle seg ned før oppbevaring.

Gjøre snøfreseren klar til lagring

1. Når du for siste gang for sesongen heller på mer drivstoff, bland stabiliseringsmiddel i nytt drivstoff som anvist av produsenten.
2. Kjør motoren i ti minutter for å fordele det behandlede drivstoffet i drivstoffsystemet.
3. Stopp motoren, la den avkjøles og tøm drivstofftanken eller kjør til motoren stopper av seg selv. Se Tømme drivstofftanken.
4. Start motoren og la den gå til den stopper av seg selv.
5. Choke eller prime motoren, start den for tredje gang og kjør motoren til den ikke vil starte.
6. Avhend ubrukt drivstoff på korrekt måte. Resirkuler i samsvar med lokale forskrifter, eller bruk drivstoffet i bilen din.
Merk: Stabilisert drivstoff skal ikke lagres i mer enn 90 dager.
7. Mens motoren fortsatt er varm kan du skifte ut motoroljen. Se Skifte motorolje.
8. Fjern tennpluggen.
9. Tilsett to teskjeer med olje i tennplugghullet.
10. Monter tennpluggen for hånd, og trekk den deretter til med 20,4 Nm. Hvis du ikke har en momentnøkkel, trekker du til pluggen godt. **Koble ikke ledningen til batteriet.**
11. Trekk sakte i tilbakespolingsstarteren for å fordele oljen på innsiden av sylindren.
12. Smør snøfreseren. Se Smøre snøfreseren.
13. Rengjør snøfreseren.
14. Lakker avskallede overflater med lakk som er tilgjengelig fra et autorisert serviceverksted. Puss området før lakkering og bruk et rustforhindrende middel for å forhindre at metalleder ruster.

15. Trekk til alle løse fester. Reparer eller skift ut ødelagte deler.
16. Dekk til snøfreseren, og oppbevar den på et rent, tørt sted som er utilgjengelig for barn. La motoren bli kald før maskinen settes på et lukket sted.

Ta snøfreseren frem fra lagring

1. Fjern tennpluggen og roter motoren hurtig ved å bruke starteren for å fjerne overflødig olje fra sylindren.
2. Monter tennpluggen for hånd, og trekk den deretter til med 20,4 Nm.
3. Koble til tennpluggledningen.
4. Utfør de årlige vedlikeholdsprosedyrene som angitt i Anbefalt vedlikeholdsplan.

Feilsøking

Problem	Mulig årsak	Løsning
Den elektriske starteren dreies ikke (kun modeller med elektrisk starter).	<ol style="list-style-type: none"> 1. Strømledningen er frakoblet fra uttaket eller snøfreseren. 2. Strømledningen er slitt, rustet eller skadet. 3. Strømuttaket er ikke aktivisert. 	<ol style="list-style-type: none"> 1. Koble strømledningen til uttaket og/eller snøfreseren. 2. Skift ut strømledningen. 3. Få en kvalifisert elektriker til å aktivere strømuttaket.
Motoren starter ikke, eller den er vanskelig å starte.	<ol style="list-style-type: none"> 1. Nøkkelen er ikke satt i tenningen, eller den står i Stopp-stilling. 2. Choken står i Av-stilling, og du har ikke trykt på primeren. 3. Drivstoffavstengingsventilen er ikke åpen. 4. Gassen står ikke i Hurtig-stilling. 5. Drivstofftanken er tom, eller det er gammelt drivstoff i drivstoffsystemet. 6. Tennpluggkabelen er løs eller frakoblet. 7. Tennpluggen er skadet eller skitten eller elektrodeavstanden er feil. 8. Åpningen for drivstofftankklokket er tett. 9. Det er feil motoroljenivå i motorveivhuset. 	<ol style="list-style-type: none"> 1. Sett nøkkelen inn i tenningen, og vri den til På-stilling. 2. Flytt choken til På-stilling, og trykk tre ganger på primeren. 3. Åpne drivstoffavstengingsventilen. 4. Sett gassen til hurtig-stilling. 5. Tøm drivstofftanken, og/eller fyll den med ferskt drivstoff (ikke mer enn 30 dager gammelt). Hvis du fortsatt har problemer, kontakter du et autorisert forhandlerverksted. 6. Koble ledningen til tennpluggen. 7. Kontroller tennpluggen, og juster åpningen om nødvendig. Skift tennpluggen hvis den er ripet, skitten eller sprukket. 8. Fjern hindringen, eller skift ut drivstofftankklokket. 9. Fyll på eller tapp ut olje for å justere oljenivået i motorveivhuset til merket Full er nådd på peilestaven.
Motoren svinger ikke jevnt.	<ol style="list-style-type: none"> 1. Choken står i På-stilling. 2. Drivstoffavstengingsventilen er ikke helt åpen. 3. Drivstofftanken er nesten tom, eller det er gammelt drivstoff på den. 4. Tennpluggledningen er løs. 5. Tennpluggen er skadet eller skitten eller elektrodeavstanden er feil. 6. Det er feil motoroljenivå i motorveivhuset. 	<ol style="list-style-type: none"> 1. Sett choken til Av-stilling. 2. Åpne drivstoffavstengingsventilen. 3. Tøm drivstofftanken, og fyll den med ferskt drivstoff (ikke mer enn 30 dager gammelt). Hvis du fortsatt har problemer, kontakter du et autorisert forhandlerverksted. 4. Koble ledningen til tennpluggen. 5. Kontroller tennpluggen, og juster åpningen om nødvendig. Skift tennpluggen hvis den er ripet, skitten eller sprukket. 6. Fyll på eller tapp ut olje for å justere oljenivået i motorveivhuset til merket Full er nådd på peilestaven.
Motoren går, men snøfreseren rydder snøen dårlig eller ikke i det hele tatt	<ol style="list-style-type: none"> 1. Gassen står ikke i Hurtig-stilling når du rydder snø. 2. Snøfreseren går for raskt til å rydde snøen. 3. Du prøver å rydde for mye snø per skårgang. 4. Du prøver å rydde ekstremt tung eller våt snø. 5. Utløpssjakten er tilstoppet. 6. Spiralbladets/viftehjulets drivrem er løs eller av rullen. 	<ol style="list-style-type: none"> 1. Sett gassen til hurtig-stilling. 2. Skift til et lavere gir på snøfreseren. 3. Rydd mindre snø per skårgang. 4. Ikke overbelast snøfreseren med ekstremt tung eller våt snø. 5. Renske utløpssjakten. 6. Installer og/eller juster spiralbladets/viftehjulets drivrem, se www.Toro.com for serviceinformasjon

Problem	Mulig årsak	Løsning
	7. Spiralbladets/viftehjulets drivrem er slitt eller ødelagt.	<p>eller ta snøfreseren med til et autorisert serviceverksted.</p> <p>7. Skift ut spiralbladets/viftehjulets drivrem, se www.Toro.com for serviceinformasjon eller ta snøfreseren med til et autorisert serviceverksted.</p>
Utløpssjakten kan verken beveges eller låses i stilling.	1. Utløpssjaktlåsen er ikke korrekt justert.	1. Juster utløpssjaktlåsen.
Snøfreseren rydder ikke bakken godt nok for snø.	<p>1. Støtteplatene og/eller skrapen er ikke riktig justert.</p> <p>2. Trykket i dekkene er ikke likt.</p>	<p>1. Juster støtteplatene og/eller skrapen.</p> <p>2. Kontroller og juster trykket i ett eller begge dekkene.</p>

International Distributor List

Distributor:	Country:	Phone Number:
Atlantis Su ve Sulama Sistemleri Lt	Turkey	90 216 344 86 74
Balama Prima Engineering Equip	Hong Kong	852 2155 2163
B-Ray Corporation	Korea	82 32 551 2076
Casco Sales Company	Puerto Rico	787 788 8383
Ceres S.A	Costa Rica	506 239 1138
CSSC Turf Equipment (pvt) Ltd	Sri Lanka	94 11 2746100
Cyril Johnston & Co	Northern Ireland	44 2890 813 121
Equivier	Mexico	52 55 539 95444
Femco S.A.	Guatemala	502 442 3277
G.Y.K. Company ltd.	Japan	81 726 325 861
Geomechaniki of Athens	Greece	30 10 935 0054
Guandong Golden Star	China	86 20 876 51338
Hako Gorund and Garden	Sweden	46 35 10 0000
Hayter Limited (U.K.)	United Kingdom	44 1279 723 444
Hydroturf Int. Co Dubai	United Arab Emirates	97 14 347 9479
Hydroturf Egypt LLC	Egypt	202 519 4308
Ibea S.p.A.	Italy	39 0331 853611
Irriamc	Portugal	351 21 238 8260
Jean Heybroek b.v.	Netherlands	31 30 639 4611
Lely (U.K.) Limited	United Kingdom	44 1480 226 800
Maquiver S.A.	Colombia	57 1 236 4079
Maruyama Mfg. Co. Inc.	Japan	81 3 3252 2285
Metra Kft	Hungary	36 1 326 3880
Mountfield a.s.	Czech Republic	420 255 704 220
Munditol S.A.	Argentina	54 11 4 821 9999
Oslinger Turf Equipment SA	Ecuador	593 4 239 6970
Oy Hako Ground and Garden Ab	Finland	358 987 00733
Parkland Products Ltd	New Zealand	64 3 34 93760
Prochaska & Cie	Austria	43 1 278 5100
RT Cohen 2004 Ltd	Israel	972 986 17979
Riversa	Spain	34 9 52 83 7500
Roth Motorgerate GmBh & Co	Germany	49 7144 2050
Sc Svend Carlsen A/S	Denmark	45 66 109 200
Solvart S.A.S	France	33 1 30 81 77 00
Spypros Stavrinides Limited	Cyprus	357 22 434131
Surge Systems India Limited	India	91 1 292299901
T-Markt Logistics Ltd	Hungary	36 26 525 500
Toro Australia	Australia	61 3 9580 7355
Toro Europe BVBA	Belgium	32 14 562 960



Toro garantien

Betingelser og inkluderte produkter

The Toro® Company og datterselskapet Toro Warranty Company, i henhold til en avtale mellom dem, garanterer i fellesskap overfor den opprinnelige kjøperen* å reparere alle Toro-produkter som brukes til normale boligformål* hvis det oppstår defekter i materialer eller arbeidskvalitet. Følgende tidsperioder gjelder fra datoen for opprinnelig kjøp:

Produkter	Garantiperiode
Manuelle motordrevne gressklippere	2-års begrenset garanti
Bakmotortraktor	2-års begrenset garanti
Plen- og hagetraktorer	2-års begrenset garanti
Elektriske håndholdte produkter	2-års begrenset garanti
Snøfresere	2-års begrenset garanti
Forbrukermaskin med nullradius	2-års begrenset garanti

* "Opprinnelig kjøper" innebærer bruk av personen som opprinnelig kjøpte Toro-produktene.

* "Normal boligformål" betyr bruk av produktet på samme tomt som hjemmet ditt. Bruk på mer enn ett sted betraktes som kommersiell bruk, og garantien for kommersiell bruk vil gjelde.

Begrenset garanti for kommersiell bruk

Toro Forbrukerprodukter og -tilbehør som brukes til kommersiell, industriell eller utleiebasert bruk, er garantert mot defekter i materialer og arbeidskvalitet for følgende tidsperioder fra datoen for opprinnelig kjøp:

Produkter	Garantiperiode
Manuelle motordrevne gressklippere	90-dagers garanti
Bakmotortraktor	90-dagers garanti
Plen- og hagetraktorer	90-dagers garanti
Elektriske håndholdte produkter	90-dagers garanti
Snøfresere	90-dagers garanti
Forbrukermaskin med nullradius	45-dagers garanti

Instruksjoner for å innhente garantitjenester

Hvis du tror at ditt Toro-produkt inneholder en defekt i materialer eller arbeidskvalitet, følger du denne fremgangsmåten:

1. Kontakt selgeren for å avtale service på produktet. Hvis det av en eller annen grunn er umulig for deg å kontakte selgeren, kan du kontakte en Toro-autorisert forhandler for å avtale service.
2. Ta med deg produktet og kjøpsbevis (salgskvittering) til selgeren eller serviceforhandleren.

Hvis du av en eller annen grunn er misfornøyd med serviceforhandlerens analyse eller med hjelpen du får, kan du kontakte Toro-importøren eller oss på:

Customer Care Department, Consumer Division
Toro Warranty Company
8111 Lyndale Avenue South
Bloomington, MN 55420-1196, USA
Manager: Technical Product Support: 001-952-887-8248

Se vedlagt forhandlerliste

Eierens ansvar

Du må vedlikeholde Toro-produktet ved å følge vedlikeholdsprosedyrene som er beskrevet i brukerhåndboken. Det er du som dekker kostnadene til slikt rutinevedlikehold, enten det utføres av en forhandler eller av deg.

Elementer og betingelser som ikke inkluderes

Denne uttrykkelige garantien dekker ikke følgende:

- Kostnader til vanlig vedlikeholdsservice eller deler, for eksempel filtre, drivstoff, smøremidler, trimmingsdeler, knivsliping, bremse- og clutchjusteringer.
- Alle produkter eller deler som er endret eller feilbrukt eller som må byttes eller repareres på grunn av normal slitasje, uhell eller manglende fagmessig vedlikehold.
- Reparasjoner som er nødvendige pga. feilaktig drivstoff, forurensninger i drivstoffsystemet eller manglende klargjøring av drivstoffsystemet før en periode på over tre måneder med maskinen stående stille.
- Motor og drivverk. Disse dekkes av de aktuelle produsentgarantiene med separate vilkår og betingelser.

Alle reparasjoner som dekkes av denne garantien, må utføres av en autorisert Toro-serviceforhandler som bruker Toro-godkjente reservedeler.

Generelle betingelser

Kjøperen er dekket av nasjonal lovgivning innen hvert land. Rettighetene som kjøperen har med støtte i slike lover, er ikke begrenset av denne garantien.