



# 622R och 622E Power Throw® snöslungor

Modellnr 38606—Serienr 270000001 och högre

Modellnr 38607—Serienr 270000001 och högre

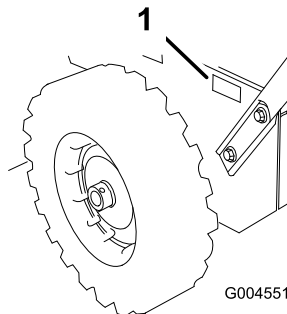
## Bruksanvisning

## Introduktion

Läs denna information noga så att du lär dig att använda och underhålla produkten på rätt sätt, och för att undvika person- och produktskador. Du är ansvarig för att produkten används på ett korrekt och säkert sätt.

Kontakta gärna Toro direkt på [www.Toro.com](http://www.Toro.com) för information om produkter och tillbehör, hjälp med att hitta en återförsäljare eller för att registrera din produkt.

Kontakta en auktoriserad återförsäljare eller Toros kundservice och ha produktens modell- och serienummer till hands om du har behov av service, Toro-originaldelar eller ytterligare information. Figur 1 visar var du finner produktens modell- och serienummer. Skriv in numren i det tomma utrymmet.



Figur 1

1. Modell- och serienummer

Modellnr _____
Serienr _____

I denna bruksanvisning anges potentiella risker och alla säkerhetsmeddelanden har markerats med en varningssymbol (Figur 2), som anger fara, som kan leda

till allvarlig personskada eller dödsfall om föreskrifterna inte följs.



Figur 2

1. Varningssymbol

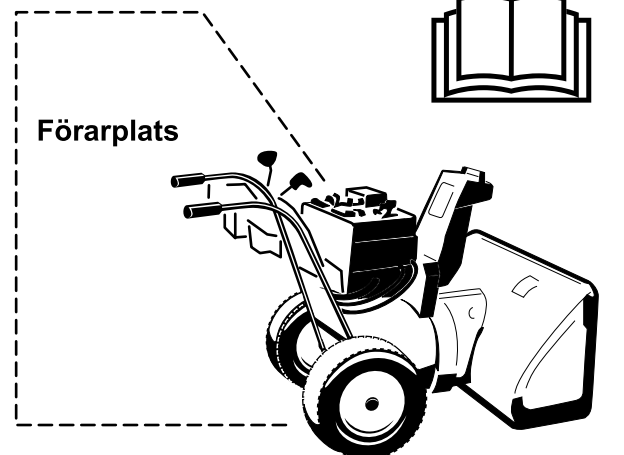
Två ord används också i den här bruksanvisningen för att markera information. **Viktigt** anger speciell teknisk information och **Observera** anger allmän information som är värd att notera.

**En extra bruksanvisning för motorn kan beställas från motorleverantören.**

# Säkerhet

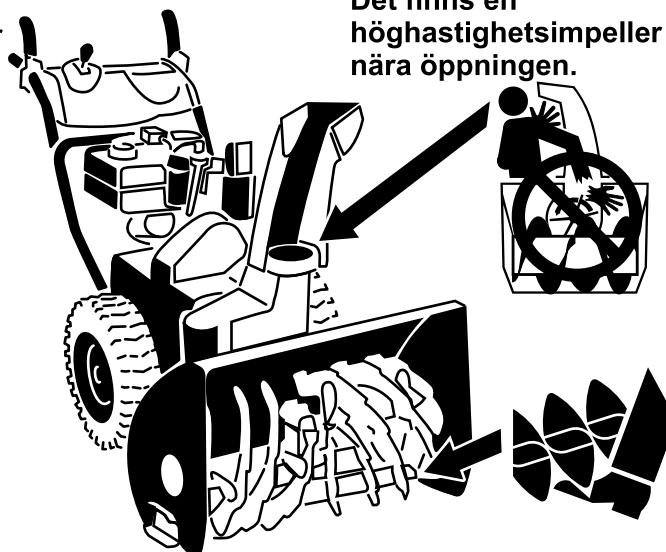
## Före körning

- Läs och förstå innehållet i den här bruksanvisningen innan du använder snöslungan.
- Bekanta dig ordentligt med alla reglage och lär dig att stänga av motorn snabbt.



**Var försiktig: Om du använder utrustningen på fel sätt kan du förlora fingrar, händer eller fötter.**

Det finns en höghastighetsimpeller nära öppningen.



Låghastighetsimpellern har en rörlig klämpunkt intill öppningen.

Den här snöslungan uppfyller eller överträffar ISO-standarden 8437 som var i kraft när snöslungan tillverkades.

Läs och förstå innehållet i denna bruksanvisning innan du startar motorn för första gången.

**⚠** Detta är varningssymbolen. Den används för att göra dig uppmärksam på eventuella risker för personskador. Följ samtliga säkerhetsmeddelanden som följer efter denna symbol för att undvika eventuella skador eller dödsfall.

Felaktigt bruk eller underhåll av denna snöslunga kan leda till personskada eller dödsfall. Följ nedanstående säkerhetsföreskrifter för att minska denna risk.

## Utbildning

- Läs bruksanvisningen och servicehandboken noga. Bekanta dig ordentligt med reglagen och hur utrustningen ska användas. Lär dig hur man stannar maskinen och hur reglagen snabbt kopplas ur.
- Låt aldrig barn använda utrustningen. Låt aldrig vuxna använda utrustningen utan att ha fått ordentliga instruktioner.

- Håll människor (speciellt småbarn) och husdjur på avstånd från området som ska röjas.
- Var försiktig så att du inte halkar eller ramlar, särskilt när du kör bakåt.

## Förberedelser

- Undersök noga det område där maskinen ska köras och avlägsna alla dörmattor, källar, plankor, ledningar och andra föremål.
- Koppla ur alla kopplingar och lägg i neutralläget innan du startar motorn.
- Använd inte utrustningen utan att ha på dig ordentliga vinterkläder. Bär skor som ger bra fotfäste på hala underlag.
- Var försiktig med bränslet; det är mycket brandfarligt.
  - Använd en godkänd bränsledunk.
  - Fyll aldrig på bensin medan motorn är igång eller är varm.
  - Fyll på bränsletanken utomhus och iaktta stor försiktighet. Fyll aldrig på bränsletanken inomhus.
  - Skruva på tanklocken ordentligt och torka upp eventuellt utspillt bränsle.

- Justera höjden på matarskruvshuset innan du röjer snö från grusunderlag.
- Gör aldrig några justeringar med motorn igång (utom då det särskilt rekommenderas av tillverkaren).
- Låt motorn och maskinen vänja sig vid utomhustemperaturen innan du påbörjar snöröjningen.
- Körning av motorredskap kan resultera i att främmande föremål slungas in i ögonen. Bär alltid skyddsglasögon eller visir under körning och vid justering och reparation.
- Rikta aldrig snöstrålen mot kringstående och låt ingen vara framför maskinen.
- Koppla ur drivningen till matarskruv/impellern när snöslungan transporteras eller inte används.
- Använd bara redskap och tillbehör som har godkänts av snöslungans tillverkare (t.ex. hjulvikter, motvikter, kåpor etc.).
- Kör aldrig snöslungan om inte sikten och belysningen är bra. Se till att du har bra fotfäste och håll ordentligt i handtaget. Gå! Spring aldrig.
- Kör aldrig snöslungan om inte sikten och belysningen är bra.
- Vidtag alla tänkbara säkerhetsåtgärder när du lämnar maskinen obebakad. Lägg i neutralläget, dra åt parkeringsbromsen, stanna motorn och ta ur nyckeln.

## Körning

- Håll inte händer eller fötter nära eller under roterande delar. Håll alltid avstånd till utkastaröppningen.
- Var mycket försiktig när du kör på eller korsar grusgångar, stigar och vägar. Se upp för dolda faror och trafik.
- Stanna motorn om du kör på något föremål. Ta bort tändkabeln från tändstiftet och se noga efter om snöslungan har skadats. Reparera skadorna innan du startar och använder snöslungan igen.
- Stanna genast motorn och leta rätt på orsaken om maskinen börjar vibrera onormalt. Vibrationer är vanligtvis ett tecken på att något är fel.
- Stanna motorn när du lämnar körpositionen, innan du rensar matarskruv-/impellerhuset eller utkastarguiden samt vid reparationer, justeringar och kontroller.
- Se till att matarskruv/impellern och alla rörliga delar har stannat innan du rengör, reparerar eller kontrollerar maskinen. Lossa tändkabeln och håll den borta från tändstiftet så att motorn inte kan startas oavsiktligt.
- Kör inte motorn inomhus utom vid start och när snöslungan körs in eller ut ur byggnaden där den förvaras. Öppna ytterdörrarna; avgaser är farliga.
- Röj aldrig snö tvärs över sluttningar. Var mycket försiktig när du svänger i sluttningar. Försök inte att röja i branta sluttningar.
- Kör aldrig snöslungan utan att skydd, plåtar och andra säkerhetsanordningar sitter på plats.
- Kör aldrig snöslungan nära inglasade utrymmen, bilar, fönsteröppningar och kanter utan att rikta snöstrålen åt rätt håll. Håll barn och sällskapsdjur på avstånd.
- Överbelasta inte maskinen genom att försöka röja för snabbt.
- Kör aldrig maskinen fort på halt underlag. Var försiktig vid backning.

## Underhåll och förvaring

- Kontrollera regelbundet att alla skruvar, muttrar och bultar är korrekt åtdragna så att maskinen är i säker bruksskick.
- Förvara aldrig maskinen med bränsle i tanken i en byggnad där det finns gnistkällor som t.ex. varmvattenberedare, värmeelement och torkskåp. Låt motorn svalna innan maskinen ställs undan i ett slutet utrymme.
- Läs alltid den här bruksanvisningen för viktig information om hur snöslungan ska förvaras när de inte används under längre perioder.
- Underhåll eller byt vid behov ut etiketter med säkerhetsanvisningar och instruktioner.
- Fortsätt att ha maskinen påslagen ett par minuter efter användning så att matarskruv/impellern inte fryser fast.

## Säkerhetsföreskrifter för Toro-snöslungor

Nedan finns säkerhetsinformation som gäller specifikt för Toro-produkter och annan säkerhetsinformation som du måste känna till.

- **Roterande rotorblad kan skada fingrar och händer.** Håll dig bakom handtagen och håll avstånd till utkastaröppningen när du kör snöslungan. **Håll ansikte, händer, fötter och andra kroppsdelar och klädesplagg borta från rörliga och roterande delar.**
- Stanna motorn, ta ur nyckeln och vänta tills alla rörliga delar har stannat **före justering, rengöring, reparation och kontroll av snöslungan, samt innan utkastaren rensas.**

- Använd rensningsverktyget, **inte händerna**, när du tar bort skräp från utkastaren.
- Stanna motorn, ta ur nyckeln och vänta tills alla rörliga delar har stannat **innan** du lämnar körpositionen.
- Bär inte löst sittande plagg som kan fastna i rörliga delar.
- Före körning ska du reparera eller ersätta eventuella skydd, säkerhetsanordningar eller dekaleringar som är trasiga, oläsliga eller saknas. Se också till att alla skruvar, bultar och muttrar är åtdragna.
- **Rök aldrig** när du handskas med bensin.
- **Kör inte** snöslungan på tak.
- Rör aldrig motorn när den är igång eller strax efter att den har stannat eftersom den då kan vara så varm att du bränner dig.
- Utför endast det underhåll som beskrivs i denna bruksanvisning. Stanna motorn, ta ur nyckeln och koppla bort kabeln från tändstiftet innan underhåll, service och justering utförs. Kontakta en auktoriserad återförsäljare om större reparationer krävs.
- Ändra inte motorns varvtalsinställningar.
- Töm bränsletanken när du ska förvara snöslungan under längre tid än 30 dagar för att undvika eventuella risker. Förvara bränslet i en godkänd bränsledunk. Ta ut nyckeln ur tändningslåset vid förvaring.
- Köp endast Toro originalreservdelar och tillbehör.

## Ljudtryck

Maskinen har en maximal ljudtrycksnivå vid förarens öra på 95 dBA, grundat på mätningar på identiska maskiner enligt EN 11201.

## Ljudstyrka

Maskinen har en garanterad ljudeffektsnivå på 108 dBA, grundat på mätningar på identiska maskiner i enlighet med anvisningarna i EN 3744.

## Vibration

Maskinen ger en maximal hand-/armvibration på 3.1 m/s<sup>2</sup>, grundat på mätningar på identiska maskiner i enlighet med anvisningarna i EN 1033.

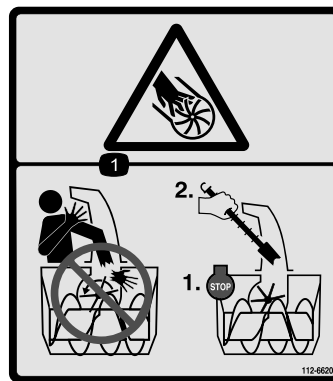
## Säkerhets- och instruktionsdekaleringar

**Viktigt:** Säkerhets- och instruktionsdekaleringarna sitter nära potentiella farozoner. Byt ut skadade dekaleringar.



107-3040

1. Kapnings-/avslitningsrisk i impellern och matarskruven – se till att kringstående befinner sig på säkert avstånd från snöslungan.



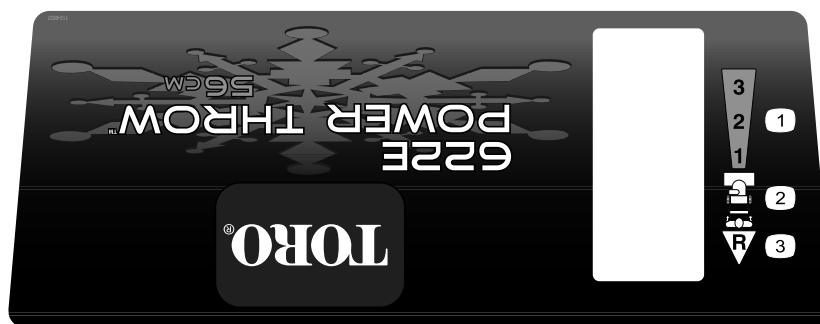
112-6620

1. Avkapnings-/avslitningsrisk, impeller – stick inte in händerna i utkastaren, stanna motorn innan du lämnar förarsätet och använd verktyget för att rensa utkastaren.



112-6624

- |                 |                                            |                                                                                                                                                                      |                                                                                                                                     |
|-----------------|--------------------------------------------|----------------------------------------------------------------------------------------------------------------------------------------------------------------------|-------------------------------------------------------------------------------------------------------------------------------------|
| 1. Hjuldrivning | 3. Frikoppla                               | 5. Risk för utslungade föremål – se till att kringstående befinner sig på behörigt avstånd från snöslungan.                                                          | 7. Avkapnings-/avslitningsrisk, impeller – stanna motorn och vänta tills alla rörliga delar har stannat innan du lämnar förarsätet. |
| 2. Lägg i       | 4. Varning – läs <i>Bruksanvisningen</i> . | 6. Avkapnings-/avslitningsrisk, impeller – håll dig på avstånd från rörliga delar, ta ur tändnyckeln och läs instruktionerna innan du utför service eller underhåll. | 8. Matarskruv                                                                                                                       |



112-6637

Endast modell 38607

- |                                               |                 |                                              |
|-----------------------------------------------|-----------------|----------------------------------------------|
| 1. Hastighetsinställningar för körning framåt | 2. Växelväljare | 3. Hastighetsinställningar för körning bakåt |
|-----------------------------------------------|-----------------|----------------------------------------------|



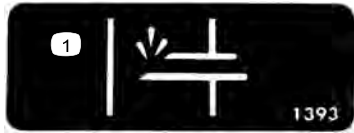
112-6638

Endast modell 38606

- |                                               |                 |                                              |
|-----------------------------------------------|-----------------|----------------------------------------------|
| 1. Hastighetsinställningar för körning framåt | 2. Växelväljare | 3. Hastighetsinställningar för körning bakåt |
|-----------------------------------------------|-----------------|----------------------------------------------|

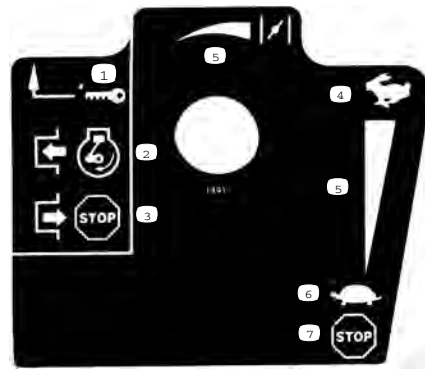


1. Varning – het yta; rör ej



**Tecumseh-artikelnr 36501**

1. Snapspump



**Tecumseh-artikelnr 35077**

- |                                       |                    |
|---------------------------------------|--------------------|
| 1. Nyckeltändning                     | 5. Stigande skala  |
| 2. Koppla in för att starta motorn    | 6. Långsamt        |
| 3. Koppla ur för att stänga av motorn | 7. Stäng av motorn |
| 4. Snabbt                             |                    |

# Instalação

## Lösa delar

Använd diagrammet nedan för att kontrollera att alla delar finns med.

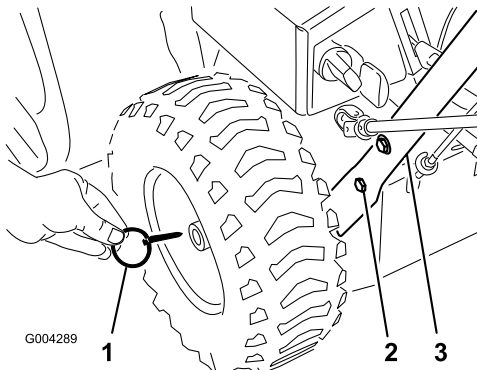
Tillvägagångssätt	Beskrivning	Antal	Användning
<b>1.</b>	Handtag Bultar Belleville-brickor Flänsmutter	1 4 4 1	Montera handtaget.
<b>2.</b>	Växelväljarstång Saxpinne Planbricka	1 1 1	Montera växelväljarstången.
<b>3.</b>	Flänslåsmutter	1	Montera drivstången.
<b>4.</b>	Sprintbult Saxpinne	1 1	Montera matarskruvs-/impellerreglage- änken.
<b>5.</b>	Utkastarens reglagestångsenhet (stång och beslag, snäckskruv och fäste) Belleville-bricka Bult Vagnsbult Låsmutter Böjd bricka Planbricka	1 1 2 1 3 1 1	Montera reglagestången till utkastaren.
<b>6.</b>	Inga delar krävs	–	Fyll på olja i motorn.
<b>7.</b>	Inga delar krävs	–	Kontrollera däcktrycket.
<b>8.</b>	Inga delar krävs	–	Kontrollera medarna och skrapan.

# 1. Montera handtaget

1	Handtag
4	Bultar
4	Belleville-brickor
1	Flänsmutter

## Tillvägagångssätt

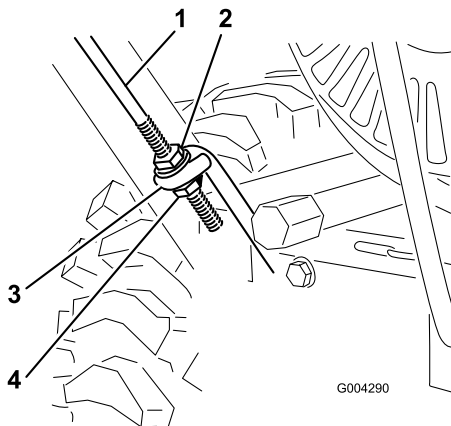
1. Ta bort spännbanden som fäster styrstängerna vid handtagen.
2. Ta bort låssprintarna från båda hjulen och skjut hjulen ca 2,5 cm utåt på axeln (Figur 3).



Figur 3

1. Låssprint (2)
2. Sexkantsskriv och Belleville-bricka (4)
3. Handtag

3. Trä på en flänsmutter (inte flänslåsmuttern) med flänsen nedåt mot drivstäng som sitter fast på handtagets vänstra sida (Figur 4).



Figur 4

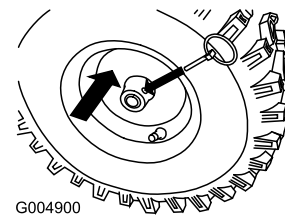
1. Drivstäng
2. Flänsmutter
3. Nedre drivstängsbygel
4. Flänslåsmutter

4. Placera handtagsenhetens vänstra sida mot sidan på snöslungan och för in drivstängsändan genom den nedre drivstängsbygeln (Figur 4).

5. Passa in hålen på handtagsenhetens vänstra sida med hålen i den vänstra sidoplattan, fäst handtaget med två sexkantsskruvar och Belleville-brickor och dra åt dem med fingrarna (Figur 3).

**Obs:** Belleville-brickans konkava sida ska placeras mot handtagets utsida.

6. Passa in hålen på handtagsenhetens högra sida med hålen i den högra sidoplattan, fäst handtaget med två sexkantsskruvar och Belleville-brickor och dra åt dem med fingrarna.
7. Kontrollera att handtagen har samma höjd och dra sedan åt fästdonen ordentligt.
8. Skjut hjulen inåt och för in varje låssprint genom hålet i hjulnaven och genom det **yttre** hålet på axeln (Figur 5).



Figur 5

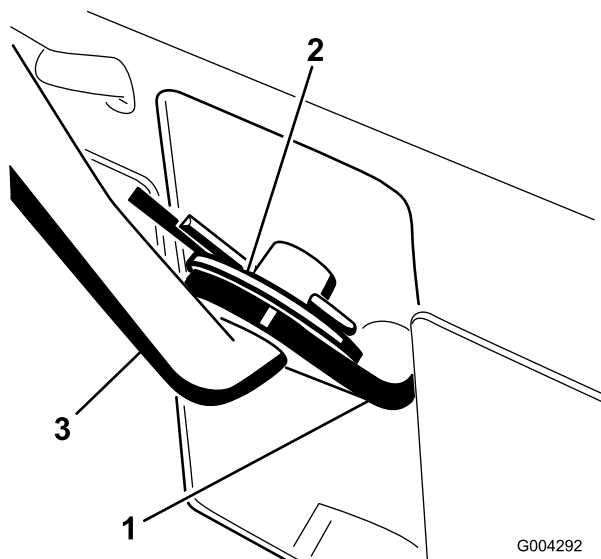
**Obs:** När du vill använda snökedjor (tillval) monterar du låssprintarna genom de **yttre** hålen i axeln.

## 2. Montera växelväljarstäng

1	Växelväljarstäng
1	Saxpinne
1	Planbricka

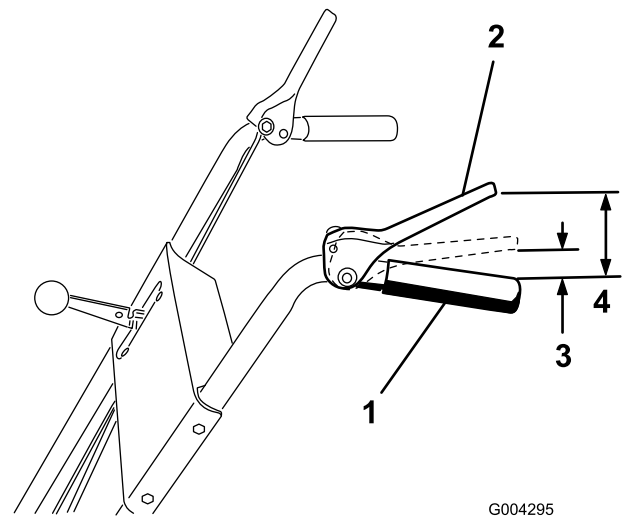
## Tillvägagångssätt

1. Dra växelväljararmen (Figur 6) till det yttersta läget.



Figur 6

1. Växelväljararm
2. Planbricka och saxpinne
3. Växelväljarstång



Figur 7

1. Handtag
2. Drivningsreglage
3. 2,5–5 cm
4. 11,4 cm

2. Flytta växelväljarspaken (Figur 13) på kontrollpanelen till läget R (bakåt).
3. Montera växelväljarstången i växelväljararmen, sätt fast en planbricka på växelväljarstången och fäst den med en saxpinne (Figur 6).

### 3. Montera drivstången

1	Flänslåsmutter
---	----------------

#### Tillvägagångssätt

1. Trä på flänslåsmuttern (med flänssidan uppåt) längst ner på drivningsstyrstången, nedanför bygeln i den nedre drivstången (Figur 4).
2. Justera de två flänsmuttrarna uppåt eller nedåt på drivstången tills avståndet mellan den övre delen av handtaget och den nedre delen av drivningsstyrstången är ungefär 11,4 cm, på det sätt som visas i Figur 7.

3. Dra åt de två flänsmuttrarna så mycket du kan med fingrarna.
4. Flytta växelväljarspaken (Figur 7) till treans växel.

**Obs:** Om det inte går att flytta växelväljarspaken till treans växel justerar du växelväljaren innan du fortsätter. Mer information finns i avsnittet Justera växelväljaren.

5. Dra långsamt snöslungan bakåt samtidigt som du långsamt trycker ner drivningsreglaget mot handtaget.

**Obs:** Enheten är korrekt justerad när hjulen slutar rulla bakåt och avståndet mellan handtagets övre del och drivningsreglets nedre del är 2,5–5 cm, på det sätt som visas i Figur 7.

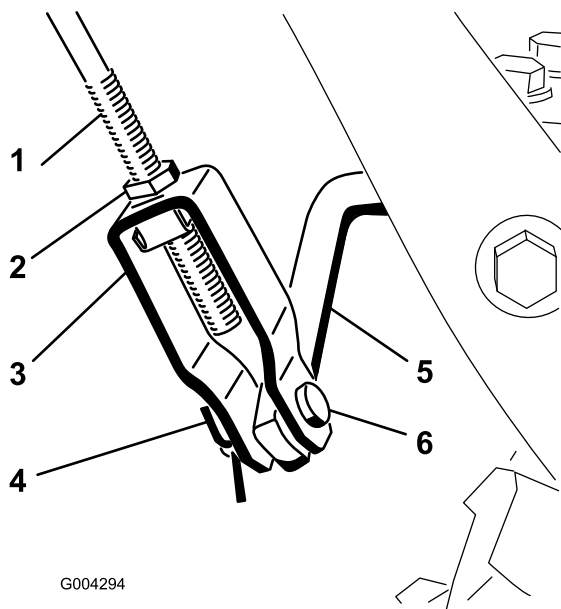
6. Justera vid behov de två flänsmuttrarna så att avståndet mellan handtagets övre del och drivningsreglets nedre del är korrekt.
7. Dra åt flänsmuttrarna ordentligt.

### 4. Montera matarskruv- /impellerreglagelänken

1	Sprintbult
1	Saxpinne

#### Tillvägagångssätt

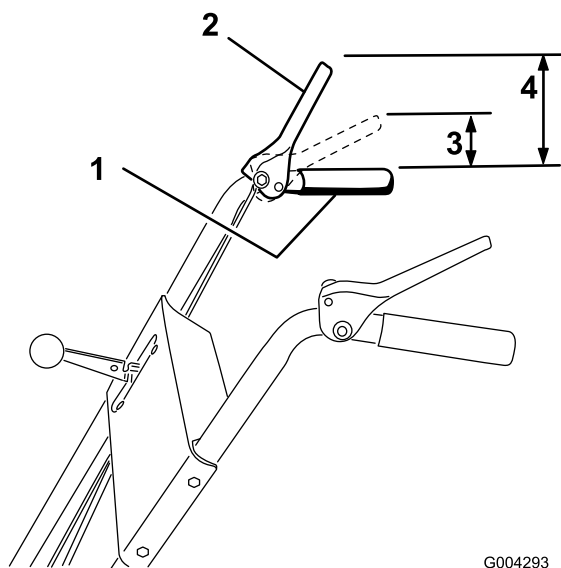
1. Lossa på kontramuttern ovanför hålklykan på den övre styrstången (Figur 8).



**Figur 8**

- |                   |                    |
|-------------------|--------------------|
| 1. Övre styrstång | 4. Saxpinne        |
| 2. Kontramutter   | 5. Nedre styrstång |
| 3. Hålklyka       | 6. Sprintbult      |

- Passa in hålen i hålklykan mot den nedre styrstången och sätt i sprintbulten (Figur 8).
- Kontrollera avståndet mellan handtagets övre del och matarskrufs-/impellerreglagets nedre del (Figur 9).



**Figur 9**

- |                                 |             |
|---------------------------------|-------------|
| 1. Handtag                      | 3. 2,5–5 cm |
| 2. Matarskrufs-/impellerreglage | 4. 12,7 cm  |

**Obs:** Avståndet bör vara ca 12,7 cm.

- Tryck långsamt matarskrufs-/impellerreglaget mot handtaget.

**Obs:** När du tar bort slacket i drivremmen till matarskruv/impellern (efter ungefär halva rörelsen) kommer det att krävas betydligt mer kraft för att trycka ner reglaget. Enheten är korrekt justerad när motståndet ökar och avståndet mellan handtagets övre del och matarskrufs-/impellerreglagets nedre del är 2,5–5 cm, på det sätt som visas i Figur 9.

**Obs:** Om du inte märker att motståndet ökar tar du bort remkåpan (se steg 2 i avsnittet Byta drivrem till hjuldrivningen) och mäter 5 cm ovanför handtaget vid den punkt där du tar bort slacket från matarskrufs-/impellerdrivremmen.

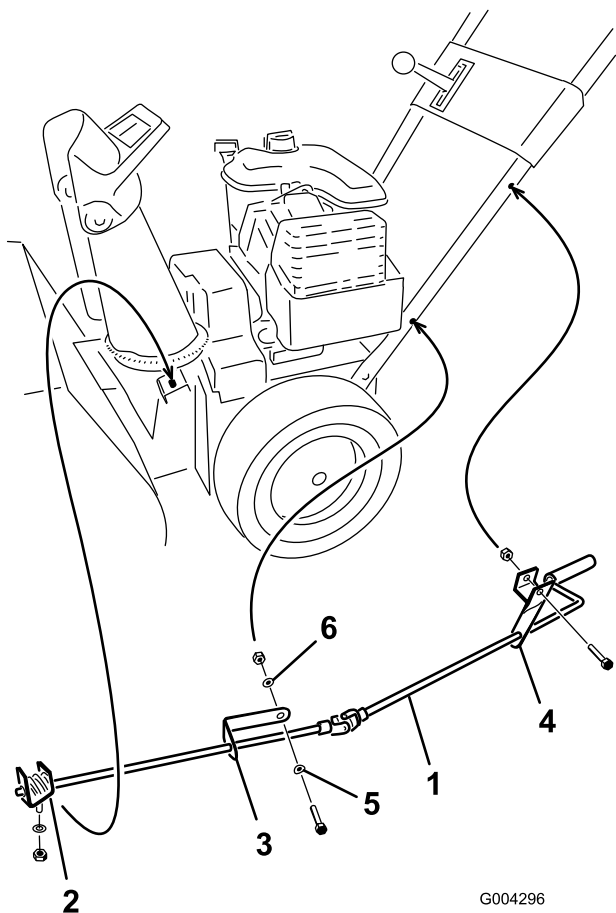
- Justera avståndet:
  - Ta bort sprintbulten.
  - Lossa kontramuttern.
  - Justera hålklykan uppåt eller nedåt för att öka eller minska avståndet mellan handtagets övre del och matarskrufs-/impellerreglagets nedre del (Figur 8).
- När avståndet är korrekt justerat sätter du tillbaka sprintbulten och fäster den med saxpinnen (Figur 8).
- Dra åt kontramuttern så att hålklykan sitter fast ordentligt (Figur 8).

## 5. Montera reglagestången till utkastaren

1	Utkastarens reglagestångsenhet (stång och beslag, snäckskruv och fäste)
1	Belleville-bricka
2	Bult
1	Vagnsbult
3	Låsmutter
1	Böjd bricka
1	Planbricka

### Tillvägagångssätt

- Fäst det övre utkastarreglagebeslaget (som sitter på utkastarens reglagestång) upp till på handtagets vänstra sida med en skruv och en låsmutter (Figur 10).



**Figur 10**

- |                                           |                               |
|-------------------------------------------|-------------------------------|
| 1. Utkastarens reglagestång               | 4. Övre utkastarreglagebeslag |
| 2. Snäckskruv, beslag och monteringsfläns | 5. Böjd bricka                |
| 3. Nedre utkastarreglagebeslag            | 6. Planbricka                 |

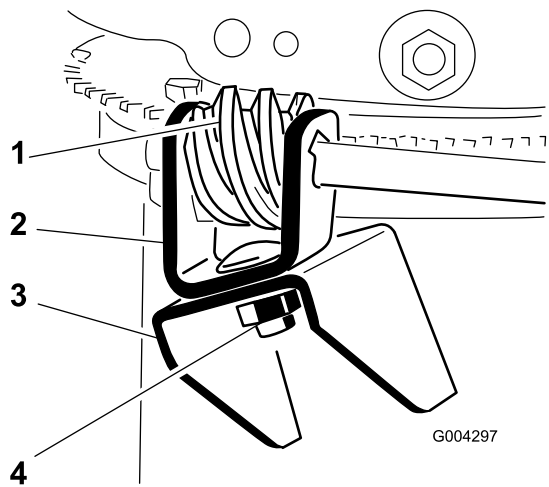
**Obs:** Skruva inte åt låsmuttern.

- Fäst det nedre utkastarreglagebeslaget (som sitter på utkastarens reglagestång) nedtill på handtagets vänstra sida med en skruv, en böjd bricka, en planbricka och en låsmutter (Figur 10).

**Obs:** Beslaget ska fästas på handtagets insida och stången bör vara ungefär parallell med marken och inte nudda vid handtaget.

**Obs:** Skruva inte åt låsmuttern.

- Applicera universalfett nr 2 på snäckskraven (Figur 11).



**Figur 11**

- |               |                                           |
|---------------|-------------------------------------------|
| 1. Snäckskruv | 3. Monteringsfläns                        |
| 2. Fäste      | 4. Skruv, Belleville-bricka och låsmutter |

- Montera snäckskraven och beslaget löst på monteringsflänsen med en skruv, en Belleville-bricka och en låsmutter på det sätt som visas i Figur 11.
- Skjut in snäckskraven i kuggarna på utkastarens fästing och dra åt låsmuttern (Figur 11).
- Dra åt låsmuttrarna som fäster de två utkastarreglagebeslagen (Figur 10).
- Kontrollera hur utkastarens reglagestång fungerar och flytta snäckskraven något utåt om den fastnar.

## 6. Fylla på olja i motorn

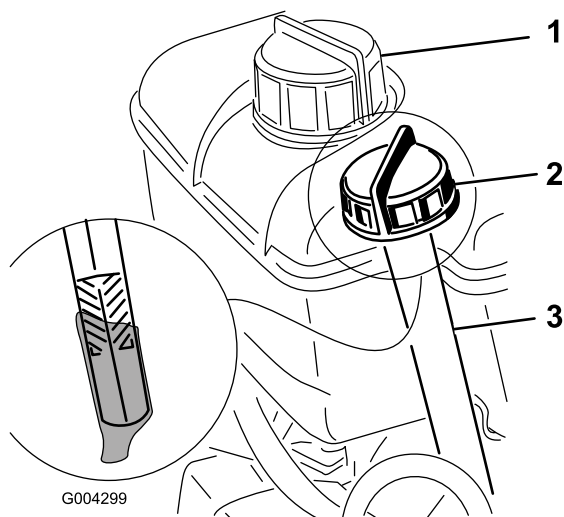
### Tillvägagångssätt

Snöslungan levereras med 0,62 l olja i motorn.

**Obs:** Innan du startar motorn bör du kontrollera oljenivån och vid behov fylla på olja.

Maximal påfyllning: 0,62 l, typ: renad fordonsolja med API-klassificering SF, SG, SH, SJ, SL eller högre.

- Yli 0°C:n lämpötiloissa käytetään SAE 30 -öljyä.
  - Vid temperaturer mellan -18°C och 0°C ska SAE 5W30 eller SAE 10 användas.
  - Vid lufttemperaturer under -18 °C ska SAE 0W30 användas.
- Flytta snöslungan till ett jämnt underlag för att kunna göra en noggrann avläsning av oljenivån.
  - Gör rent runt oljestickan (Figur 12).



Figur 12

- |               |                   |
|---------------|-------------------|
| 1. Tanklock   | 3. Påfyllningshål |
| 2. Oljesticka |                   |

## 8. Kontrollera medarna och skrapan

### Tillvägagångssätt

Se Kontrollera och justera medarna och skrapan i underhållsavsnittet.

3. Ta ut oljestickan genom att vrida locket motsols och dra stickan uppåt.
4. Fyll sakta ca 3/4 av vevhuset med olja.
5. Torka av oljestickan med en fuktad trasa.
6. Sätt ner oljestickan i påfyllningsröret och ta sedan upp den igen.

**Obs:** För att kunna göra en noggrann avläsning av oljenivån måste hela oljestickan sättas ner.

7. Läs av oljenivån på oljestickan.
8. Om oljenivån är under markeringen Add på oljestickan fyller du långsamt på olja i påfyllningshålet så att nivån höjs till markeringen Full.

**Viktigt:** Om du fyller på för mycket olja i vevhuset bör du inte köra motorn eftersom detta kommer att skada motorn. Töm ut överflödiga olja så att oljenivån på stickan når markeringen Full.

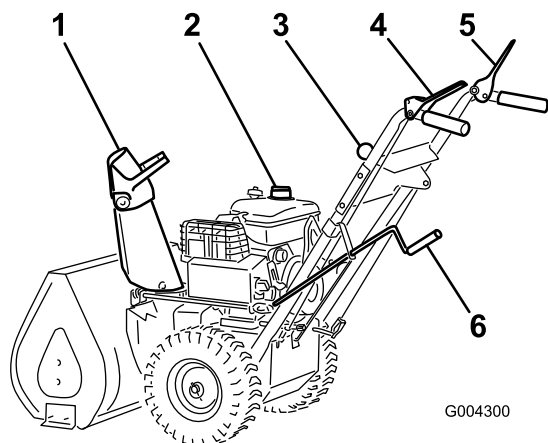
9. Sätt i oljestickan i påfyllningsröret och vrid locket medurs tills det sitter fast ordentligt.

## 7. Kontrollera däcktrycket

### Tillvägagångssätt

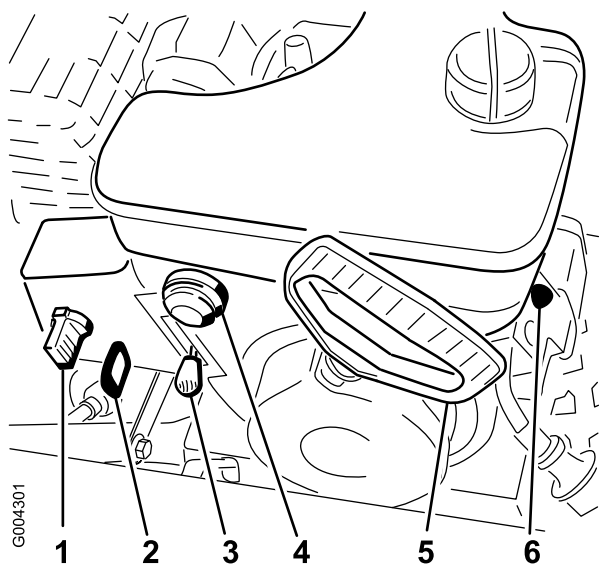
Däcken fylls med förhöjt tryck på fabriken före leverans. Minska trycket lika mycket i båda däcken till mellan 83 och 103 kPa (12 och 15 psi).

# Produktöversikt



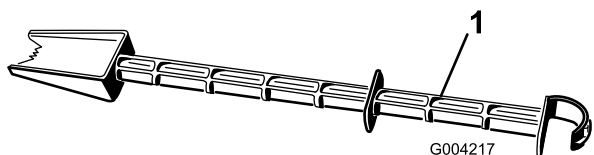
Figur 13

- |                    |                                |
|--------------------|--------------------------------|
| 1. Strålriktare    | 4. Drivningsreglage            |
| 2. Bränsletank     | 5. Matarskruv-/impellerreglage |
| 3. Växelväljarspak | 6. Utkastarreglage             |



Figur 14

- |               |                         |
|---------------|-------------------------|
| 1. Choke      | 4. Snapspump            |
| 2. Tändning   | 5. Startsnöre           |
| 3. Gasreglage | 6. Elektrisk startmotor |



Figur 15

1. Snörerensningsspinne (sitter fast överst på matarskruvshuset)

# Reglage

- **Matarskruv-/impellerreglage** – Tryck reglaget mot höger handtag för att koppla in både matarskruv och impeller. Koppla ur genom att släppa upp reglaget.
- **Drivningsreglage** – Tryck reglaget mot vänster handtag för att koppla in hjuldrivningen. Släpp upp reglaget för att stanna hjuldrivningen.
- **Växelväljarspak** – Reglaget har fyra lägen: tre hastigheter framåt och en hastighet bakåt. När du vill ändra hastigheten flyttar du växelväljarspaken till det önskade läget. Reglaget läses i ett spår vid varje läge.

**Obs:** Innan du lägger i eller ur backen måste du släppa upp drivningsreglaget. Du kan växla mellan de olika hastigheterna framåt utan att släppa upp drivningsreglaget.

- **Utkastarreglage** – Vrid utkastarreglaget medurs för att flytta utkastaren till vänster. Vrid det moturs för att flytta utkastaren till höger.
- **Strålrictarhandtag** – Flytta strålrictarhandtaget framåt för att flytta snöströmmen nedåt. Flytta det bakåt för att flytta snöströmmen uppåt.
- **Bränslekran** – Stäng kranen genom att vrida den medurs. Öppna kranen genom att vrida den moturs. Stäng kranen när du inte använder snöslungan.
- **Choke** – Flytta choken till läget Full när du ska starta en kall motor. När motorn värms upp flyttar du gradvis choken till läget Off.
- **Tändningslås** – Sätt i nyckeln innan du startar motorn. Stäng av motorn genom att ta ur tändningsnyckeln.
- **Gasreglage** – Flytta gasreglaget uppåt för att öka motorhastigheten och nedåt för att minska motorhastigheten. Flytta gasreglaget till läget Stop för att stanna motorn.
- **Snapspump** – Tryck på knappen för att pumpa in en liten mängd bensin i motorn och förenkla start i kallt väder.
- **Startsnöre** – Startsnöret sitter bakom motorn. Dra i startsnöret för att starta motorn.

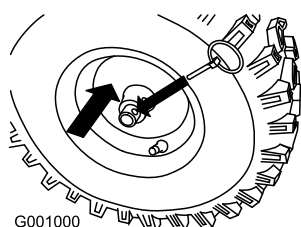
# Körning

**Obs:** Vänster och höger sida på maskinen är lika med förarens vänstra respektive högra sida vid normal körning.

## Köra med frihjul eller använda drivningen

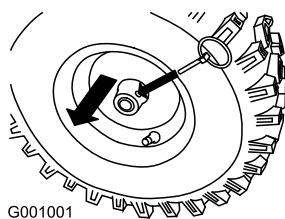
Snöslungan kan köras med drivningsfunktionen aktiverad eller urkopplad (frihjul).

För hjulen inåt och sätt i låssprintarna genom de yttre axelhålen, men inte genom hjulnaven, för att köra med frihjul (Figur 16).



Figur 16

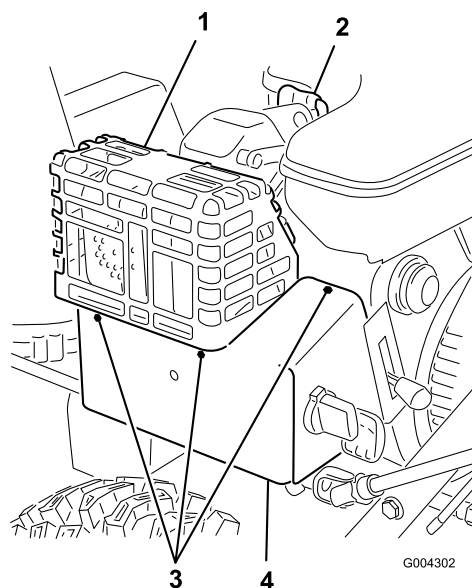
För hjulen utåt och trä in låssprintarna genom hålen i hjulnaven och de yttre axelhålen, för att aktivera drivningen (Figur 17).



Figur 17

## Demontera förvärmaren på förgasaren

Om du kör motorn när lufttemperaturen är över 4 °C ska du ta bort förvärmaren på förgasaren (Figur 18).



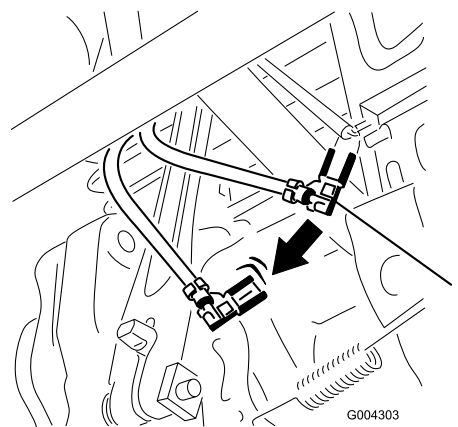
Figur 18

- |                    |                             |
|--------------------|-----------------------------|
| 1. Ljuddämparskydd | 3. Skruvar                  |
| 2. Tändkabel       | 4. Förvärmare på förgasaren |

1. Koppla bort tändkabeln från tändstiftet och kontrollera att den inte nuddar vid stiftet (Figur 18).
2. Ta ut nyckeln ur tändlåset (Figur 14).
3. Dra bort chokehandtaget (Figur 14).
4. Ta bort fästdonen som håller förvärmaren på förgasaren på plats (Figur 18).

**Obs:** Sätt fästdonen i sina respektive så att du vet var de är.

5. Lyft förvärmaren på förgasaren uppåt och bort från motorn.
6. Lossa den gröna jordningskabelklämman under gasen (Figur 19).



Figur 19

1. Grön jordningskabelklämman

7. Sätt tillbaks chokehandtaget.

8. Sätt i tändningsnyckeln.
9. Anslut tändkabeln till tändstiftet.

**Viktigt:** Använd förvärmaren på förgasaren som referens för choke- och gaslägena.

## Montera förvärmaren på förgasaren

När du monterar förvärmaren på förgasaren utför du stegen i avsnittet Demontera förvärmaren på förgasaren i omvänd ordning. Ta bort fästdonen från sina respektive hål innan du monterar förvärmaren på förgasaren.

## Fylla bränsletanken



Bensin är mycket brandfarligt och explosivt. Brand eller explosion i bensin kan ge dig och andra personer brännskador.

- För att förhindra att statisk elektricitet antänder bensinen ska bensindunken och/eller snöslungan placeras på marken före påfyllning, inte i ett fordon eller ovanpå ett föremål.
- Fyll tanken utomhus, då motorn är kall. Torka upp utspillt bränsle.
- Hantera inte bensin när du röker eller är i närheten av en öppen låga eller gnistor.
- Förvara bensin i en godkänd bränsledunk som förvaras oåtkomlig för barn.

Fyll bränsletanken med färsk, blyfri regularbensin från en bensinmack som ingår i en av de större kedjorna.

**Viktigt:** Tillsätt en stabiliserare till bränslet vid alla tidpunkter på året, för att få mindre startproblem. Blanda stabiliseraren med bensin som är max. 30 dagar gammal. *Tillför inte olja till bensinen.*

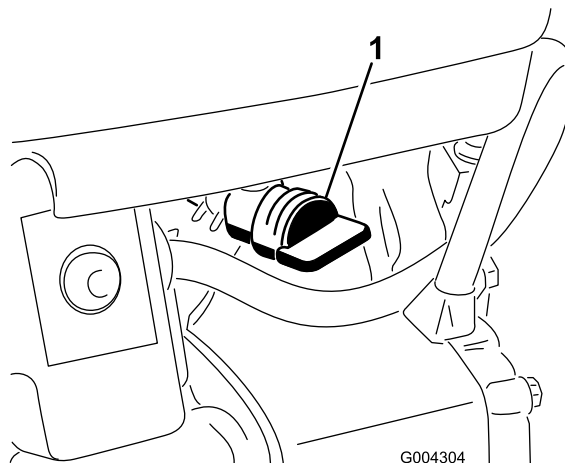
1. Gör rent runt tanklocket (Figur 12).
2. Ta bort tanklocket.
3. Fyll upp bränsletanken med blyfri bensin till 6–13 mm från tankens övre kant. **Fyll inte på bensin i påfyllningsröret.**

**Viktigt:** Fyll inte upp bränsletanken över 6 mm från tankens övre kant eftersom det måste finnas utrymme för bensinen att expandera.

4. Skruva på tanklocket ordentligt och torka upp eventuellt utspilld bensin.

## Starta motorn

1. Anslut tändkabeln (Figur 18).
2. Flytta gasreglaget till det snabba läget (Figur 14).
3. Släpp upp matarskruv-/impellerreglaget och drivningsreglaget (Figur 13).
4. Öppna bränslekranen under bränsletanken (Figur 20).



Figur 20

1. Bränslekran

5. Flytta choken till läget På (Figur 14).
6. Sätt i tändningsnyckeln (Figur 14).

**Viktigt:** Använd inte snapspumpen eller choken om motorn har varit igång och är varm. För mycket snapsning kan flöda motorn och göra så att den inte startar.

7. Sätt tummen över hålet i mitten av snapspumpen (Figur 14) och tryck (snapsa) långsamt tre gånger. Gör en liten paus mellan varje tryckning.
8. Ta tag i startsnörets handtag (Figur 14) och dra det långsamt utåt tills du känner ett motstånd. Dra sedan kraftigt för att starta motorn.
9. Håll stadigt i handtaget och släpp in snöret sakta.

**Obs:** Om motorn inte startar, eller om lufttemperaturen är under  $-23\text{ }^{\circ}\text{C}$ , kanske motorn måste snapsas igen. Prova att starta motorn efter snapsningen innan du snapsar igen.

10. Vrid choken (Figur 14) till 3/4-läget genast när motorn startar. Vrid choken till 1/2-läget medan motorn värms upp. Flytta choken till läget Off när motorn har värmts upp tillräckligt.
11. Flytta växelväljarspaken (Figur 13) till ettans växel, tryck drivningsreglaget mot handtaget och släpp det sedan. Om snöslungan rör sig framåt innan

drivningsreglaget har lagts i eller efter att det släppts upp, kan du läsa avsnittet Justera drivningen.

**Viktigt: Använd inte snöslungan om matarskruven och impellern roterar när du släpper upp matarskrivs-/impellerreglaget.**

## Stänga av motorn

1. Koppla in matarskruven för att få bort kvarvarande snö inne i huset.
2. Kör motorn i några minuter så att eventuell fukt som har samlats torkar.
3. Släpp upp matarskrivs-/impellerreglaget och drivningsreglaget (Figur 13).
4. Stäng av motorn genom att följa något av nedanstående alternativ:
  - A. Flytta gasreglaget till det långsamma läget och ta ur tändningsnyckeln.
  - B. Flytta gasreglaget till stoppläget.
5. Stäng bränslekranen (Figur 20).
6. Dra ut startsnöret helt 3–4 gånger med snabba, kraftiga tag. Detta förhindrar att startsnöret fryser fast.
7. Vänta tills alla rörliga delar har stannat innan du lämnar förarplatsen.

## Rensa utkastaren

Utkastaren kan vara igentäppt om matarskruven/impellern är igång utan att det kommer ut någon snö ur utkastaren.

- Stanna kvar i körpositionen och släpp upp det vänstra (drivnings)reglaget för att rensa utkastaren. Tryck ner handtagen för att höja snöslungans framdel ett par centimeter över marken, medan du kör matarskruven/impellern. Höj därefter handtagen snabbt så att snöslungans framdel dunsar ner på marken. Upprepa vid behov, tills en ström av snö kommer ut ur utkastaren.
- Om det inte går att rensa utkastaren genom att låta snöslungans framdel dunsas mot marken ska du **stanna motorn, vänta tills alla rörliga delar har stannat och därefter försöka rensa utkastaren med rensningsverktyget. Använd aldrig händerna.**

**Viktigt: Om du rensar utkastaren genom att låta snöslungans framdel dunsas ner på marken kan det hända att medarna flyttar sig. Justera medarna och dra åt medbultarna noga.**

## Förhindra fastfrysning

- Under snöiga och kalla väderförhållanden kan vissa reglage och rörliga delar frysa fast. **Använd inte för mycket kraft för att försöka manövrera reglage som har frusit fast.** Starta motorn och låt den gå några minuter om du har problem med att manövrera ett reglage eller en del.
- Fortsätt att ha motorn påslagen ett par minuter efter snöröjningen för att förhindra att rörliga delar fryser fast. Koppla in matarskruven/impellern för att få bort kvarvarande snö inne i huset. Roter utkastarreglaget för att förhindra att det fryser fast. Stäng av motorn, vänta tills alla rörliga delar har stannat och ta sedan bort is och snö från snöslungan.
- Dra i startsnörets handtag flera gånger då motorn är avstängd för att undvika att startsnöret fryser fast.

## Arbetstips



När snöslungan är i drift kan impellern och matarskruven rotera och skära av eller skada händer och fötter.

- Stäng av motorn och vänta tills alla rörliga delar har stannat innan du utför justering, rengöring, inspektion, felsökning eller reparation av snöslungan. Lossa tändkabeln från tändstiftet och håll den borta från stiftet för att förhindra att motorn startas oavsiktligt.
- Se Rensa utkastaren för information om att ta bort föremål som fastnat i utkastaren. Använd en pinne, inte händerna, för att ta bort skräp från utkastaren.
- Håll dig bakom handtagen och håll avstånd till utkastaröppningen när du kör snöslungan.
- Håll ansikte, händer, fötter och andra kroppsdelar och klädesplagg borta från dolda, rörliga och roterande delar.



Rotorbladen kan kasta stenar, leksaker och andra främmande föremål och ge föraren eller kringstående allvarliga personskador.

- Håll området som ska röjas fritt från föremål som kan plockas upp och slungas omkring av rotorbladen.
- Håll barn och husdjur på avstånd från det område som ska röjas.

- Flytta alltid gasreglaget till det snabba läget vid snöröjning.
- Lägg i en lägre växel på snöslungan om motorn saktar av under snötyngden eller om hjulen slirar.
- Lägg i en lägre växel på snöslungan om snöslungans framdel tenderar att resa sig. Lyft upp handtagen om framdelen fortsätter att resa sig.

## Underhåll

**Obs:** Vänster och höger sida på maskinen är lika med förarens vänstra respektive högra sida vid normal körning.

### Rekommenderat underhåll

Underhållsintervall	Underhållsförfarande
Efter den första timmen	<ul style="list-style-type: none"><li>• Inspektera och justera drivremmen till hjuldrivningen.</li><li>• Inspektera och justera drivremmen till matarskruven/impellern.</li></ul>
Efter de första 2 timmarna	<ul style="list-style-type: none"><li>• Byt ut motoroljan.</li></ul>
Varje användning eller dagligen	<ul style="list-style-type: none"><li>• Kontrollera oljenivån och fyll på olja vid behov.</li><li>• Inspektera och justera vid behov drivremmen till hjuldrivningen.</li><li>• Inspektera och justera vid behov drivremmen till matarskruven/impellern.</li></ul>
Var 20:e timme	<ul style="list-style-type: none"><li>• Smörj snöslungan.</li></ul>
Var 25:e timme	<ul style="list-style-type: none"><li>• Byt ut motoroljan.</li></ul>
Var 100:e timme	<ul style="list-style-type: none"><li>• Inspektera tändstiftet. Byt ut det, och/eller justera mellanrummet vid behov.</li></ul>
Årligen	<ul style="list-style-type: none"><li>• Kontrollera medarna och skrapan och justera dem vid behov.</li><li>• Kontrollera oljenivån i matarskruven och fyll på olja vid behov.</li><li>• Byt ut motoroljan.</li></ul>
Årligen eller före förvaring	<ul style="list-style-type: none"><li>• Smörj snöslungan.</li><li>• Tappa ur bensinen och kör motorn för att torka ut tanken och förgasaren mot slutet av snöröjningssäsongen.</li></ul>

**Viktigt:** Läs i motorns bruksanvisning för ytterligare underhållsrutiner. Kontakta en auktoriserad Tecumseh-återförsäljare för motorjusteringar, reparationer eller garantiservice som inte täcks av den här bruksanvisningen.



Om du låter kabeln vara kopplad till tändstiftet kan någon oavsiktligt starta motorn och skada dig eller personer i närheten allvarligt.

Koppla bort kabeln från tändstiftet innan du utför underhåll. För kabeln åt sidan så att den inte oavsiktligt kan komma i kontakt med tändstiftet.

## Underhållsförberedelser

1. Flytta snöslungan till ett plant underlag.
2. Stanna motorn och vänta tills alla rörliga delar har stannat.
3. Koppla bort tändkabeln (Figur 18).

## Kontrollera oljenivån i motorn

**Serviceintervall:** Varje användning eller dagligen

Varje gång du ska använda snöslungan måste du först kontrollera att oljenivån är mellan markeringarna Add och Full på oljestickan.

1. Gör rent runt oljestickan (Figur 18).
2. Ta ut oljestickan genom att vrida locket motsols och dra stickan uppåt.
3. Torka av oljestickan med en fuktad trasa.
4. Sätt ner oljestickan i påfyllningsröret och ta sedan upp den igen.

**Obs:** För att kunna göra en noggrann avläsning av oljenivån måste hela oljestickan sättas ner.

5. Läs av oljenivån på oljestickan.
6. Om oljenivån är under markeringen Add på oljestickan fyller du långsamt på olja i påfyllningshålet så att nivån höjs till markeringen Full.

**Obs:** Använd endast högkvalitativa renande oljor av typen SAE 5W-30 eller SAE 10 som uppfyller American Petroleum Institutes (API) klassificering SF, SG, SH eller SJ. När det är extremt kall (under -18 °C) bör du använda renande olja av typen 0W-30 som uppfyller American Petroleum Institutes (API) klassificering SF, SG, SH eller SJ.

**Viktigt:** Om du fyller på för mycket olja i vevhuset bör du inte köra motorn eftersom detta kommer att skada motorn. Töm ut överflödiga olja så att oljenivån på stickan når markeringen Full.

7. Sätt i oljestickan i påfyllningsröret och vrid locket medurs tills det sitter fast ordentligt.

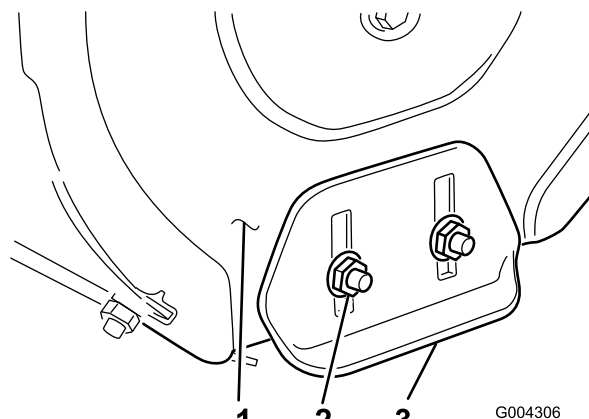
## Justera medarna och skrapan

**Serviceintervall:** Årligen

Justera medarna och skrapan första gången du använder snöslungan och därefter vid behov, för att se till att matarskrubben inte kommer i kontakt med stenbelagda eller grusade underlag. Justera dem också efter behov för att kompensera för slitage.

1. Flytta snöslungan till ett plant underlag.

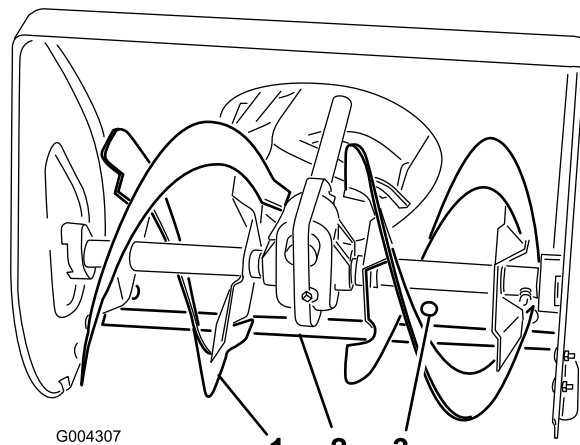
2. Kontrollera lufttrycket i däcken. Läs mer i avsnittet Kontrollera däcktrycket.
3. Lossa de fyra fläsmuttrarna som håller fast medarna på matarskrubbens sidoplattor (Figur 21), tills medarna enkelt kan flyttas uppåt och nedåt.



Figur 21

1. Matarskrubbens sidoplatta (2)
2. Fläsmuttrar (4)
3. Medar (2)

4. Fäst matarskrubbladens så att de är 3 mm ovan markytan (Figur 22).



Figur 22

1. Matarskrubblad
2. Skrapa
3. Fästsruvar (5)

5. Kontrollera skrapans inställning. Skrapan ska ligga 3 mm över och parallellt med en jämn yta.

### A. För betong- och asfaltunderlag:

Justera medarna så att skrapan sänks om snöslungan inte röjer snön tillräckligt nära trottoaren. Justera medarna så att skrapan ligger högre över marken om underlaget är sprucket, knöligt eller ojämnt.

### B. För grusunderlag:

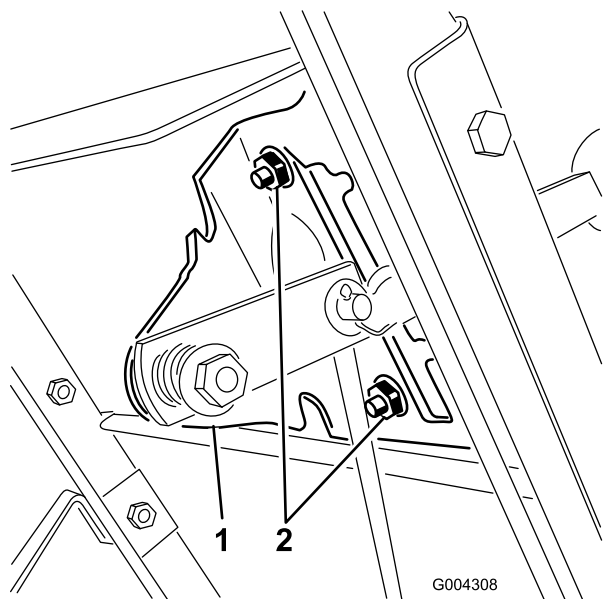
Fäst matarskrivsbladen några centimeter ovanför markytan och justera medarna för att förhindra att snöslungan plockar med sig stenar.

- Justera skrapan genom att lossa de 5 fästskrivarerna (Figur 22), ställ in skrapan och dra åt fästskrivarerna.
- Flytta medarna så långt ner som möjligt.
- Dra åt de fyra fläsmuttrarna som håller fast medarna på matarskrivens sidoplattor (Figur 21).
- Anslut tändkabeln till tändstiftet.

## Justera växelväljaren

Justera växelväljarlänken första gången du använder snöslungan samt när den är långsam, inte går på ettans växel eller när det inte går att lägga i treans växel.

- Tappa ur bensin ur bränsletanken och olja ur vevhuset. Se avsnitten om att tömma bränsletanken respektive byta motorolja.
- Tippa snöslungan framåt och palla upp den så att den inte kan ramla.
- Ta bort de fyra flänsskrivarerna som fäster den nedre kåpan vid ramen och ta bort kåpan (Figur 27).
- Lossa fläsmuttrarna som fäster väljarplåten vid kontrollpanelen (Figur 23).

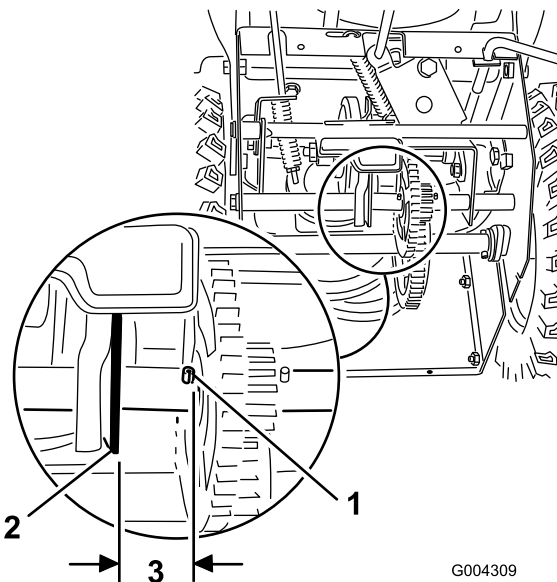


Figur 23

- Växelväljarplåt
- Fläsmuttrar

- Lägg i treans växel med växelväljarspaken och tryck ner växelväljarplåten för att flytta drivningsenheten till höger.

**Obs:** Drivningsenheten ska vara 3 mm från rulltappen. Om den inte är det flyttar du väljarplåten (Figur 23) tills mellanrummet är 3 mm, se Figur 24.



Figur 24

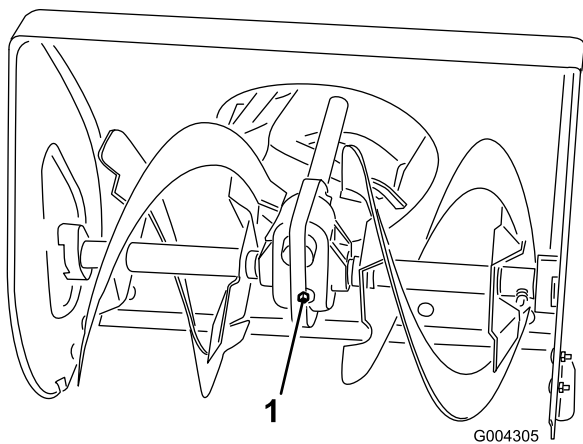
- Rulltapp
- Drivningsenhet
- 3 mm

- När drivningsenheten är 3 mm från rulltappen drar du åt fläsmuttrarna som fäster växelväljarplåten.
- Kontrollera inställningen genom att flytta växelväljarspaken till läget R (bakåt) och sedan tillbaks till treans växel.
- Om avståndet mellan rulltappen och drivningsenheten är större än 5 mm upprepar du steg 3 till 6.
- Sätt tillbaka den nedre kåpan och vänd snöslungan till upprätt läge igen.
- Anslut tändkabeln till tändstiftet.

## Kontrollera matarskrivens smörjfett

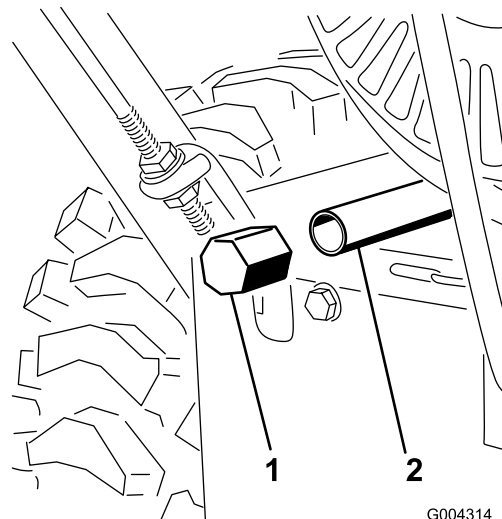
**Serviceintervall:** Årligen

Matarskriven är tätad med 140 g Lubriplate MAG-1 (ett högtrycksfett för låga temperaturer) och förseglas på fabriken. Rörpluggen (Figur 25) ska endast användas på fabriken, du behöver inte kontrollera eller fylla på smörjfett. Kontakta en auktoriserad återförsäljare om det läcker fett från matarskriven.



Figur 25

1. Rörplugg



Figur 26

1. Avtappningsplugg
2. Avtappningsrör

## Byta ut motorolja

**Serviceintervall:** Efter de första 2 timmarna

Årligen

Var 25:e timme

Byt motorolja efter de första två arbetstimmar och därefter årligen. Kör motorn precis innan du ska byta olja, om det är möjligt. Varm olja rinner lättare och för med sig mer föroreningar.

Maximal påfyllning: 0,62 l, typ: renad fordonsolja med API-klassificering SF, SG, SH, SJ, SL eller högre.

- Yli 0°C:n lämpötiloissa käytetään SAE 30 -öljyä.
- Vid temperaturer mellan -18°C och 0°C ska SAE 5W30 eller SAE 10 användas.
- Vid lufttemperaturer under -18 °C ska SAE 0W30 användas.

1. Palla upp snöslungans bakdel.
2. Ta bort vänsterhjulet.
3. Gör rent runt oljeavtappningspluggen (Figur 26).

4. Skjut in ett oljetråg under avtappningsröret och ta bort oljeavtappningspluggen (Figur 26).

**Obs:** Placera en tratt under avtappningsröret så att oljan rinner direkt ner i oljetråget och bort från snöslungan.

5. Tappa ur oljan.

**Obs:** Kassera den använda oljan enligt lokala föreskrifter på en återvinningsstation.

6. Sätt tillbaks oljeavtappningspluggen.
7. Montera det vänstra hjulet.
8. Fyll på olja i vevhuset. Se avsnittet Fylla på olja i motorn.
9. Torka upp all utspilld olja.

## Smörjning av snöslungan

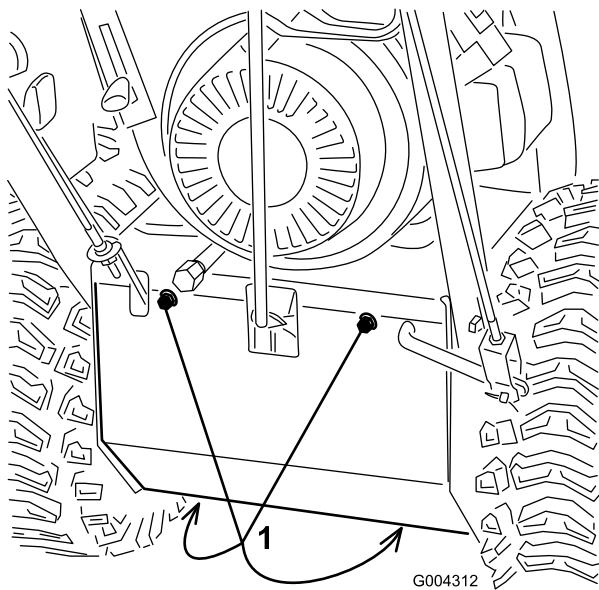
**Serviceintervall:** Var 20:e timme

Årligen eller före förvaring

Smörj lätt alla rörliga delar på snöslungan efter var 20:e körtimme och i slutet av snöröjningssäsongen.

**Viktigt:** Se till att inte få olja eller smörjfett på gummihjulet eller friktionsdrivplattan eftersom hjulet kommer att slira och gummit försämras.

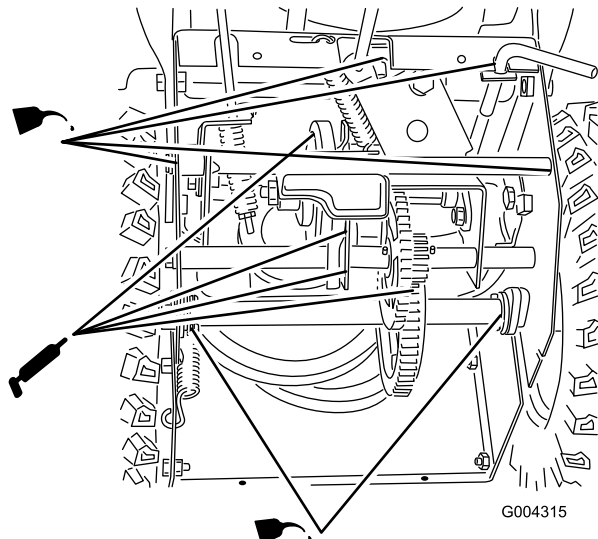
1. Tappa ur bensen ur bränsletanken och olja ur vevhuset. Se avsnitten om att tömma bränsletanken respektive byta motorolja.
2. Tippa snöslungan framåt på matarskrivs-/impellerhuset och palla upp under så att den inte kan välta.
3. Ta bort de fyra flänsskruvarna som fäster den nedre kåpan och ta bort kåpan (Figur 27).



Figur 27

1. Flänsskruvar

4. Smörj snöslungan lätt med lätt olja enligt Figur 28.



Figur 28

**Viktigt:** Smörj inte snöslungan för mycket eftersom överflödiga olja kan komma in i hjuldrivningen och leda till att drivremmen till hjuldrivningen slirar.

5. Torka av överflödiga olja.
6. Smörj snöslungan så som visas i Figur 28.
7. Torka bort överflödiga fett.
8. Sätt tillbaks den nedre kåpan.
9. Vänd snöslungan till upprätt läge igen.
10. Anslut tändkabeln till tändstiftet.

## Inspektera och byta ut tändstiftet

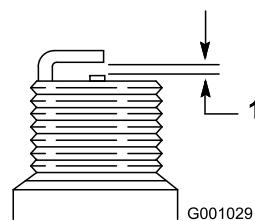
**Serviceintervall:** Var 100:e timme

Använd ett tändstift av typen **Champion RN4C** eller motsvarande. Kontrollera tändstiftet och justera mellanrummet på det årligen. Byt ut tändstiftet vid behov.

1. Rengör runt basen på tändstiftet.
2. Ta bort tändstiftet.
3. Undersök tändstiftet och byt ut det om det är sprucket, skadat, smutsigt eller om elektroderna är slitna.

**Viktigt:** Rengör inte elektroderna eftersom partiklar kan ta sig in i cylindern och orsaka skador på motorn.

4. Justera elektrodgapet till 0,76 mm (Figur 29).



Figur 29

1. 0,76 mm

5. Montera tändstiftet för hand och skruva sedan åt det till 20,4 Nm.

**Obs:** Se till att skruva åt stiftet ordentligt om du inte har en skiftnyckel.

## Justera drivremmen till hjuldrivningen

**Serviceintervall:** Efter den första timmen

Varje användning eller dagligen

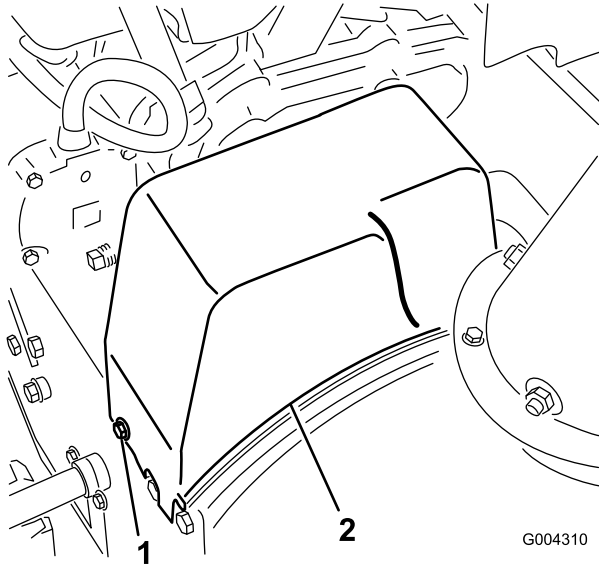
Justera drivremmen till hjuldrivningen efter den första körtimmen och sedan efter var femte körtimme, samt vid tillfällen då det går att flytta växelväljarspaken men snöslungan varken kan köra framåt eller bakåt.

1. Kontrollera och justera hjuldrivningen enligt beskrivningen i avsnittet Montera drivstången.
2. Kontakta en auktoriserad återförsäljare om problemet kvarstår när du har justerat länken.
3. Anslut tändkabeln till tändstiftet.

# Byta drivremmen till hjuldrivningen

Om drivremmen till hjuldrivningen slits ut, dränks i olja eller skadas på annat sätt måste remmen bytas.

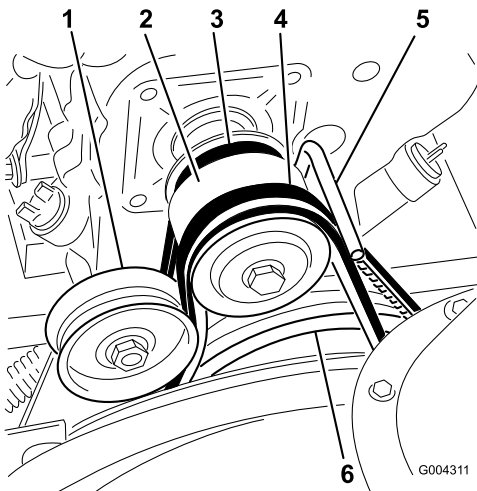
1. Tappa ur bensin ur bränsletanken och olja ur vevhuset. Se avsnitten om att tömma bränsletanken respektive byta motorolja.
2. Ta bort de två flänsskruvarna som håller remkåpan på plats och ta bort kåpan (Figur 30).



Figur 30

1. Flänsskruv (2)
2. Remkåpa

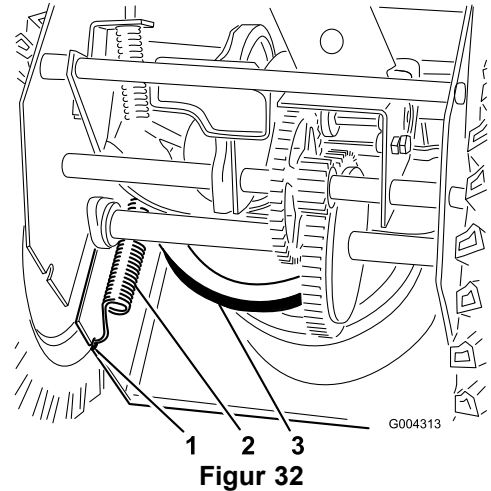
3. Lossa på remstyrningen (Figur 31).



Figur 31

1. Mellanremskiva
2. Motorremskiva
3. Drivrem till hjuldrivningen
4. Drivrem till matarskruv/impeller
5. Remstyrning
6. Stor matarskruvs-/impellerremskiva

4. Ta bort drivremmen till matarskruven/impellern från motorremskivan och den stora matarskruvs-/impellerremskivan (Figur 31).
5. Tippa snöslungan framåt och palla upp den så att den inte kan ramla.
6. Ta bort de fyra flänsskruvarna som fäster den nedre kåpan vid ramen och ta bort kåpan (Figur 27).
7. Lossa fjädern från skåran längst ner på sidoplattan (Figur 32).



Figur 32

1. Skåra på sidoplatta
2. Fjäder
3. Stor hjuldrivningsremskiva



**Fjädern är hårt spänd och om du inte är försiktig när du tar bort den kan den skada dig eller personer i närheten.**

**Ta försiktigt bort fjädern.**

8. Placera snöslungan i upprätt läge.
9. Ta bort drivremmen till hjuldrivningen från motorremskivan och den stora hjuldrivningsremskivan (Figur 31).
10. Montera en ny rem runt den stora hjuldrivningsremskivan.
11. Dra remmen över motorremskivan och se till att remmen ligger på insidan av remstyrningen (Figur 31).
12. Tippa snöslungan framåt och palla upp den så att den inte kan ramla.
13. Sätt fast fjädern i skåran längst ner på sidoplattan (Figur 32).
14. Sätt tillbaka den nedre kåpan med de fyra flänsskruvarna.
15. Placera snöslungan i upprätt läge.

16. Montera drivremmen till matarskruven/impellern runt den stora matarskrufs-/impellerremskivan och motorskivan och se till att remmen ligger på insidan av mellanremskivan och remstyrningen (Figur 31).
17. Justera remstyrningen så att det är ett avstånd på 3 mm mellan drivremmen till matarskruven och remstyrningen, och fäst remstyrningen när drivremmen till matarskruven/impellern är spänd.
18. Inspektera matarskrufs-/impellerreglagelänken och justera den vid behov. Läs mer om detta i steg 4 till 7 i avsnittet Montera matarskrufs-/impellerreglagelänken.
19. Montera remkåpan.
20. Anslut tändkabeln till tändstiftet.

## Justera drivremmen till matarskruven/impellern

**Serviceintervall:** Efter den första timmen

Varje användning eller dagligen

Om du kör snöslungan trots att drivremmen till matarskruven/impellern slirar, försämras snöslungans prestanda och remmen skadas. Kontrollera så att drivremmen till matarskruven/impellern är tillräckligt spänd efter den första körtimmen, därefter justerar du remmen vid behov.



**Felaktig justering av matarskruf/impeller kan orsaka att den roterar när den är urkopplad. En roterande matarskruf/impeller kan skära av eller skada fingrar, händer och fötter.**

- Håll ansikte, händer, fötter och andra kroppsdelar samt klädesplagg borta från dolda, rörliga och roterande delar.
- Se till att spelet för impellerbromsen är rätt.
- Spänn inte drivremmen till matarskruven/impellern för hårt eftersom det kan orsaka att matarskruven/impellern roterar när reglaget är i det urkopplade läget. Om detta inträffar minskar du remspänningen.

1. Kontrollera och justera remmen enligt anvisningarna i avsnittet Montera matarskrufs-/impellerreglagelänken.
2. Anslut tändkabeln till tändstiftet.

3. Kontrollera remspänningen genom att aktivera matarskruven.
4. Om remmen fortfarande slirar måste den bytas. Se Byta drivremmen till matarskruven/impellern.

**Viktigt:** Använd inte snöslungan om matarskruven och impellern roterar när du släpper upp matarskrufs-/impellerreglaget.

## Byta drivremmen till matarskruven/impellern

Om drivremmen till matarskruven/drivremmen slits ut, dränks i olja eller skadas på annat sätt måste remmen bytas.

1. Ta bort de två flänsskruvarna som håller remkåpan på plats och ta bort kåpan (Figur 30).
2. Lossa på remstyrningen (Figur 31).
3. Ta bort drivremmen till matarskruven/impellern från motorremskivan och den stora matarskrufs-/impellerremskivan (Figur 31).
4. Montera en ny rem runt den stora matarskrufs-/impellerremskivan (Figur 31).
5. Dra remmen över motorremskivan och se till att remmen ligger på insidan av mellanremskivan och remstyrningen (Figur 31).
6. Justera remstyrningen så att det är ett avstånd på 3 mm mellan drivremmen till matarskruven och remstyrningen, och fäst remstyrningen.
7. Kontrollera och justera drivremmen till matarskruven/impellern enligt anvisningarna i avsnittet Montera matarskrufs-/impellerreglagelänken.
8. Montera remkåpan.
9. Anslut tändkabeln till tändstiftet.

**Viktigt:** Använd inte snöslungan om matarskruven och impellern roterar när du släpper upp matarskrufs-/impellerreglaget.

## Tömma bränsletanken

1. Stäng bränslekranen (Figur 20).



Bensin är mycket brandfarligt. Den kan antändas och orsaka personskador.

- Töm ut bensinen utomhus.
- Töm endast ut bensin när motorn är kall.
- Torka upp eventuellt utspilld bensin.
- Töm inte ut bensin i närheten av öppen låga eller på platser där bensinångorna kan antändas av gnistor.
- Rök varken cigarr, cigarett eller pipa när du hanterar bensin.

# Förvaring



- Bensinångor kan explodera.
- Förvara inte bensin längre än 30 dagar.
- Förvara inte snöslungan i ett slutet utrymme nära öppen eld.
- Låt motorn svalna innan den ställs i förvaring.

## Förbereda snöslungan för förvaring

2. Placera ett rent avtappningstråg under bränslekranen.
  3. Lossa slangklämman som håller fast bränsleslangen på kranen och dra av bränsleslangen från bränslekranen (Figur 20).
  4. Öppna bränslekranen och låt bränslet rinna ut ur bränsletanken och ner i avtappningstråget.
  5. Sätt tillbaks bränsleslangen på bränslekranen och fäst den med slangklämman.
  6. Anslut tändkabeln till tändstiftet.
  7. Starta snöslungan och kör motorn tills den stannar. Upprepa detta steg ytterligare två gånger för att vara säker på att bränsletanken och förgasaren är tomma.
1. När du ska fylla på bränsle för sista gången på året ska du tillsätta bränslestabiliserare till färskt bränsle enligt motortillverkarens anvisningar.
  2. Kör motorn under 10 minuter så att det stabiliserade bränslet fördelas i bränslesystemet.
  3. Stanna motorn, låt den svalna och tappa ur bränsletanken, eller kör motorn tills den stannar. Läs mer i avsnittet Tömma bränsletanken.
  4. Starta motorn igen och kör den tills den stannar.
  5. Choka eller snapsa motorn, starta den en tredje gång och kör tills den inte startar igen.
  6. Kassera oanvänt bränsle på lämpligt sätt. Lämna in bränslespill till återvinning eller använd det i bilen.  
**Obs:** Lagra inte stabiliserat bränsle längre än 90 dagar.
  7. Byt motorolja medan motorn fortfarande är varm. Se Byta ut motorolja.
  8. Ta bort tändstiftet.
  9. Spruta in två teskedar olja i tändstiftshålet.
  10. Montera tändstiftet för hand och skruva sedan åt det till 20,4 Nm. Se till att skruva åt stiftet ordentligt om du inte har en skiftnyckel. **Anslut inte tändkabeln till tändstiftet.**
  11. Dra långsamt i startsnöret för att sprida ut oljan inuti cylindern.
  12. Smörj snöslungan. Läs mer i avsnittet Smörja snöslungan.
  13. Rengör snöslungan.
  14. Måla i lackskador med färg som du köpt från en auktoriserad återförsäljare. Slipa skadade ytor innan du målar dem och använd rostskydd så att metalldelarna inte rostar.

15. Se till att alla skruvar, bultar och muttrar är åtdragna. Reparera eller byt ut skadade delar.
16. Täck över snöslungan och förvara den på en ren, torr plats utom räckhåll för barn. Låt motorn svalna innan maskinen ställs undan i ett slutet utrymme.

## **Ta snöslungan ur förvaring**

1. Ta bort tändstiftet och snurra motorn snabbt med startsnöret för att blåsa bort överbliven olja från cylindern.
2. Montera tändstiftet för hand och skruva sedan åt det till 20,4 Nm.
3. Anslut tändkabeln.
4. Utför de årliga underhållsprocedurerna som beskrivs i Rekommenderat underhåll.

# Felsökning

Problem	Möjliga orsaker	Åtgärd
Den elektriska startmotorn går inte runt (endast modeller med elektrisk start).	<ol style="list-style-type: none"> <li>1. Strömkabeln är inte ansluten till eluttaget eller snöslungan.</li> <li>2. Strömkabeln är utsliten, sönderfränt eller skadad.</li> <li>3. Eluttaget saknar ström.</li> </ol>	<ol style="list-style-type: none"> <li>1. Anslut strömkabeln till eluttaget och/eller snöslungan.</li> <li>2. Byt ut strömkabeln.</li> <li>3. Låt en kvalificerad elektriker koppla in eluttaget.</li> </ol>
Motorn startar inte eller är trög att starta.	<ol style="list-style-type: none"> <li>1. Nyckeln sitter inte i tändningslåset eller är i läget Stop.</li> <li>2. Choken är i läget Av och ingen snapsning har utförts.</li> <li>3. Bränslekranen är stängd.</li> <li>4. Gasreglaget är inte i det snabba läget.</li> <li>5. Bränsletanken är tom eller bränslesystemet innehåller gammalt bränsle.</li> <li>6. Tändkabeln är lös eller urkopplad.</li> <li>7. Tändstiftet är slitet, skadat eller har felaktigt elektrodgap.</li> <li>8. Ventilen till tanklocket är blockerad.</li> <li>9. Oljenivån i motorns vevhus är för låg eller för hög.</li> </ol>	<ol style="list-style-type: none"> <li>1. Sätt in nyckeln i tändningslåset och vrid den till läget På.</li> <li>2. För choken till läget På och snapsa tre gånger.</li> <li>3. Öppna bränslekranen.</li> <li>4. Flytta gasreglaget till det snabba läget.</li> <li>5. Tappa ur och/eller fyll bränsletanken med färsk bensin (max. 30 dagar gammal). Kontakta en auktoriserad återförsäljare om problemet kvarstår.</li> <li>6. Anslut tändkabeln till tändstiftet.</li> <li>7. Kontrollera tändstiftet och justera avståndet vid behov. Byt ut tändstiftet om det är anfränt, skadat eller sprucket.</li> <li>8. Ta bort det som blockerar ventilen eller byt ut tanklocket.</li> <li>9. Fyll på eller tappa ur olja för att justera oljenivån i motorns vevhus tills den når markeringen Full på oljestickan.</li> </ol>
Motorn går ojämnt.	<ol style="list-style-type: none"> <li>1. Choken är i läget På.</li> <li>2. Bränslekranen är inte helt öppen.</li> <li>3. Bränsletanken är nästan tom eller innehåller gammalt bränsle.</li> <li>4. Tändkabeln är lös.</li> <li>5. Tändstiftet är slitet, skadat eller har felaktigt elektrodgap.</li> <li>6. Oljenivån i motorns vevhus är för låg eller för hög.</li> </ol>	<ol style="list-style-type: none"> <li>1. Flytta choken till läget Av.</li> <li>2. Öppna bränslekranen.</li> <li>3. Tappa ur och fyll bränsletanken med färsk bensin (max. 30 dagar gammal). Kontakta en auktoriserad återförsäljare om problemet kvarstår.</li> <li>4. Anslut tändkabeln till tändstiftet.</li> <li>5. Kontrollera tändstiftet och justera avståndet vid behov. Byt ut tändstiftet om det är anfränt, skadat eller sprucket.</li> <li>6. Fyll på eller tappa ur olja för att justera oljenivån i motorns vevhus tills den når markeringen Full på oljestickan.</li> </ol>
Motorn går, men snöslungan slungar ut snö dåligt eller inte alls.	<ol style="list-style-type: none"> <li>1. Gasreglaget är inte i det snabba läget vid snöröjning.</li> <li>2. Snöslungan körs för snabbt för att någon snö ska kunna röjas.</li> <li>3. Du försöker ta bort för mycket snö per svepning.</li> <li>4. Du försöker ta bort extremt tung eller blöt snö.</li> <li>5. Utkastaren är blockerad.</li> <li>6. Drivremmen till matarskruven/impellern är lös eller har lossnat från sin skiva.</li> <li>7. Drivremmen till matarskruven/impellern är sliten eller trasig.</li> </ol>	<ol style="list-style-type: none"> <li>1. Flytta gasreglaget till det snabba läget.</li> <li>2. Lägg i en lägre växel.</li> <li>3. Minska mängden snö som tas bort per svepning.</li> <li>4. Överbelasta inte snöslungan med extremt tung eller blöt snö.</li> <li>5. Rensa utkastaren.</li> <li>6. Montera och/eller justera drivremmen till matarskruven/impellern. Se <a href="http://www.Toro.com">www.Toro.com</a> för serviceinformation eller lämna in snöslungan hos en auktoriserad återförsäljare.</li> <li>7. Byt ut drivremmen till matarskruven/impellern. Se <a href="http://www.Toro.com">www.Toro.com</a> för serviceinformation eller lämna</li> </ol>

Problem	Möjliga orsaker	Åtgärd
		in snöslungan hos en auktoriserad återförsäljare.
Utkastaren låses inte på plats eller rör sig inte.	1. Spärrhaken på utkastaren är inte rätt inställd.	1. Justera spärrhaken på utkastaren.
Snöslungan röjer inte bort snön från underlaget ordentligt.	1. Medarna och/eller skrapan är inte ordentligt justerad(e). 2. Trycket är inte lika i båda däcken.	1. Justera medarna och/eller skrapan. 2. Kontrollera och justera trycket i det ena eller båda däcken.

## International Distributor List

<b>Distributor:</b>	<b>Country:</b>	<b>Phone Number:</b>
Atlantis Su ve Sulama Sistemleri Lt	Turkey	90 216 344 86 74
Balama Prima Engineering Equip	Hong Kong	852 2155 2163
B-Ray Corporation	Korea	82 32 551 2076
Casco Sales Company	Puerto Rico	787 788 8383
Ceres S.A	Costa Rica	506 239 1138
CSSC Turf Equipment (pvt) Ltd	Sri Lanka	94 11 2746100
Cyril Johnston & Co	Northern Ireland	44 2890 813 121
Equivier	Mexico	52 55 539 95444
Femco S.A.	Guatemala	502 442 3277
G.Y.K. Company ltd.	Japan	81 726 325 861
Geomechaniki of Athens	Greece	30 10 935 0054
Guandong Golden Star	China	86 20 876 51338
Hako Gorund and Garden	Sweden	46 35 10 0000
Hayter Limited (U.K.)	United Kingdom	44 1279 723 444
Hydroturf Int. Co Dubai	United Arab Emirates	97 14 347 9479
Hydroturf Egypt LLC	Egypt	202 519 4308
Ibea S.p.A.	Italy	39 0331 853611
Irriamc	Portugal	351 21 238 8260
Jean Heybroek b.v.	Netherlands	31 30 639 4611
Lely (U.K.) Limited	United Kingdom	44 1480 226 800
Maquiver S.A.	Colombia	57 1 236 4079
Maruyama Mfg. Co. Inc.	Japan	81 3 3252 2285
Metra Kft	Hungary	36 1 326 3880
Mountfield a.s.	Czech Republic	420 255 704 220
Munditol S.A.	Argentina	54 11 4 821 9999
Oslinger Turf Equipment SA	Ecuador	593 4 239 6970
Oy Hako Ground and Garden Ab	Finland	358 987 00733
Parkland Products Ltd	New Zealand	64 3 34 93760
Prochaska & Cie	Austria	43 1 278 5100
RT Cohen 2004 Ltd	Israel	972 986 17979
Riversa	Spain	34 9 52 83 7500
Roth Motorgerate GmBh & Co	Germany	49 7144 2050
Sc Svend Carlsen A/S	Denmark	45 66 109 200
Solvart S.A.S	France	33 1 30 81 77 00
Spypros Stavrinides Limited	Cyprus	357 22 434131
Surge Systems India Limited	India	91 1 292299901
T-Markt Logistics Ltd	Hungary	36 26 525 500
Toro Australia	Australia	61 3 9580 7355
Toro Europe BVBA	Belgium	32 14 562 960



## Toro garanti

### Fel och produkter som omfattas

The Toro® Company och dess dotterbolag, Toro Warranty Company, lovar tillsammans, enligt ett gemensamt avtal, den ursprungliga köparen\* att reparera en Toro-produkt som använts för normalt arbete i hemmet\* om ett material- eller utförandefel uppstått. Följande tidsperioder gäller från det ursprungliga inköpsdatumet:

<b>Produkter</b>	<b>Garantiperiod</b>
Manuell motordriven klippare	Två års begränsad garanti
Åkgräsklippare med motor bak	Två års begränsad garanti
Åkgräsklippare	Två års begränsad garanti
Elektriska handhållna produkter	Två års begränsad garanti
Snöslungor	Två års begränsad garanti
Konsumentklippare med noll vädradie	Två års begränsad garanti

\* Med "Ursprunglig köpare" avses den person som ursprungligen köpte Toro-produkterna.

\* Med "Normalt arbete i hemmet" avses bruk av produkten i hemmet. Om produkten används på fler än ett ställe räknas det som kommersiellt bruk och då gäller garantin för kommersiellt bruk.

### Begränsad garanti för kommersiellt bruk

Garantin gäller Toro-konsumentprodukter och tillbehör som används i kommersiellt syfte, utbildnings- eller uthyrningssyfte rörande material- eller utförandefel under följande tidsperioder från inköpsdatum:

<b>Produkter</b>	<b>Garantiperiod</b>
Manuell motordriven klippare	90 dagars garanti
Åkgräsklippare med motor bak	90 dagars garanti
Åkgräsklippare	90 dagars garanti
Elektriska handhållna produkter	90 dagars garanti
Snöslungor	90 dagars garanti
Konsumentklippare med noll vädradie	45 dagars garanti

### Anvisningar för garantiservice

Följ denna procedur om du tror att det är något fel på din Toro-produkt rörande material eller utförande:

1. Kontakta din försäljningsrepresentant för att ordna produktservice. Om du av någon anledning inte kan kontakta din representant kan du i stället kontakta en Toro-auktoriserad återförsäljare för att få service där.
2. Ta med produkten och inköpsbeviset (kvitto) till försäljningsstället eller återförsäljaren.

Om du av någon anledning är missnöjd med din återförsäljares analys eller med den hjälp du får kontakter du Toro-importören eller oss på:

Customer Care Department, Consumer Division  
Toro Warranty Company  
8111 Lyndale Avenue South  
Bloomington, MN 55420-1196  
Chef: Teknisk produktsupport: 001-952-887-8248

Se bifogad återförsäljarlista.

### Ägarens ansvar

Du måste underhålla din Toro-produkt enligt de underhållsprocedurer som beskrivs i användarhandboken. Sådant rutinunderhåll bekostas av dig, oavsett om det utförs av en återförsäljare eller av dig själv.

### Produkter och fel som inte omfattas

Denna uttryckliga garanti omfattar inte:

- Kostnader för regelbundet underhåll rörande service och reservdelar, exempelvis filter, bränsle, smörjmedel, delar för finjustering av motorn, knivslipning, broms- och kopplingsjustering.
- Alla produkter eller delar som ändras, används felaktigt eller som måste bytas ut eller repareras på grund av normalt slitage, olyckshändelse eller felaktigt underhåll.
- Nödvändiga reparationer på grund av felaktigt bränsle, föroreningar i bränslesystemet eller fel som uppstår på grund av otillräcklig förberedelse av bränslesystemet för en inaktiv period som är längre än tre månader.
- Motor och transmission. Täcks av respektive tillverkares garanti med separata villkor och regler.

Alla reparationer som täcks av denna garanti måste utföras av en auktoriserad Toro-återförsäljare med reservdelar som godkänts av Toro.

### Allmänna villkor

Köparens rättigheter regleras av de nationella lagar som gäller i respektive land. De rättigheter köparen har i dessa lagar begränsas inte genom denna garanti.