



Kawasaki Engine Conversion Kit

For Suzuki-Powered heavy-Duty Lawn Mowers

Model No. 110-4997

Installation Instructions

Installation

Loose Parts

Use the chart below to verify that all parts have been shipped.

Procedure	Description	Qty.	Use
1	No parts required	–	Remove the old engine.
2	Belt cover (74-1770) Engine (106-0845) Decal (110-0520) Screws (95-1727) Retainer spacer (103-3795) Tank bracket (106-0908-03) Fuel tank cap (93-7198) Screws (104-2628) Fuel hose (109-0296) Fuel filter (71-9280) Clamp (2412-98) Fuel hose (109-0650) Cable tie (3290-378) Blade bolt (3212-4) BBC Spacer (107-4058) Spring washers (1-603610) Throttle control (114-3488)	1 1 1 4 1 1 1 3 1 1 4 1 4 1 1 2 1	Install the new engine.

1

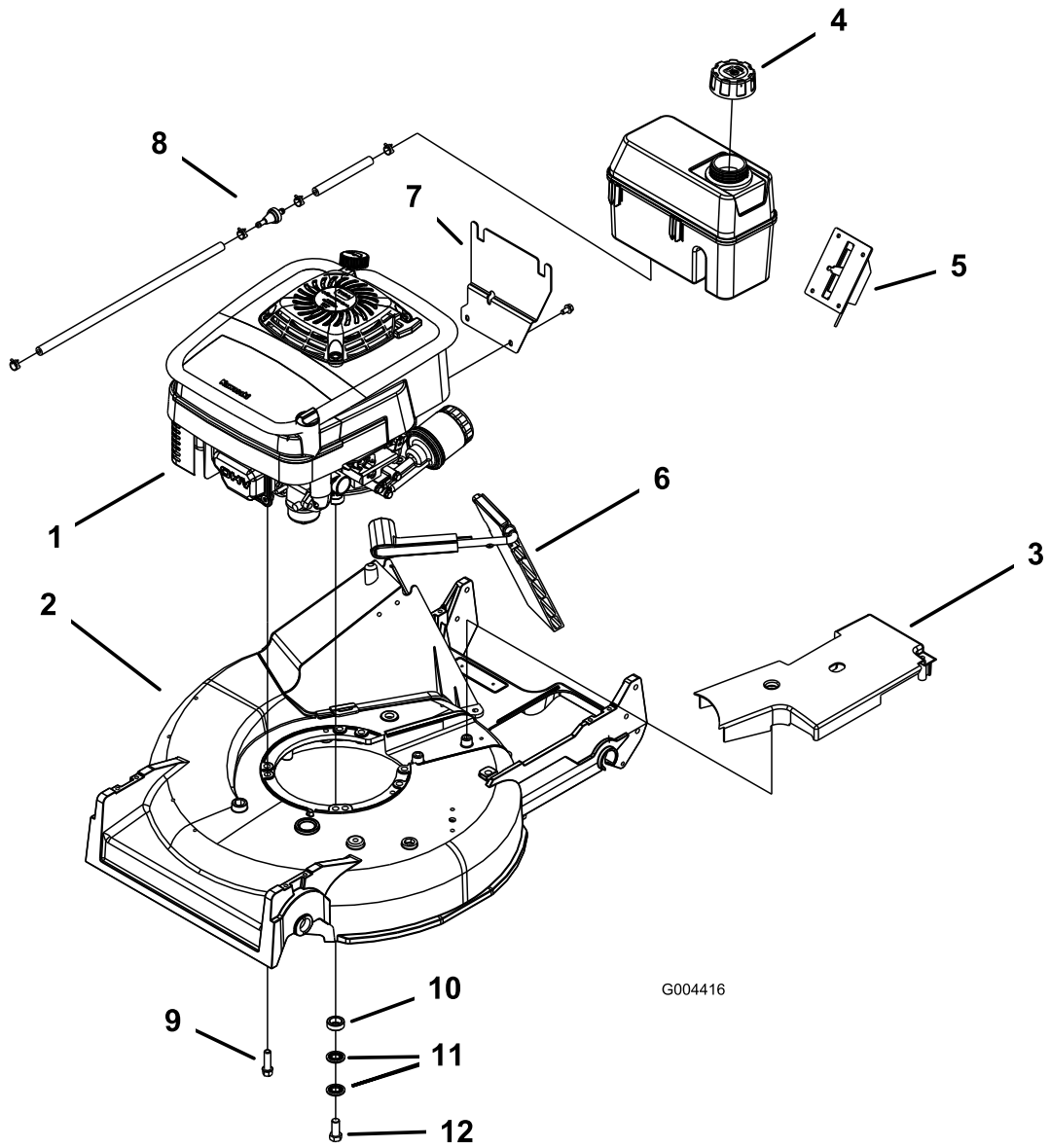
Removing the Old Engine

No Parts Required

Procedure

Important: Save all fasteners that you removed for reuse unless otherwise noted.

- Drain the fuel from the fuel tank.
- Remove the old belt cover and discard it.
- Remove and discard the throttle control cable.
- Remove and discard the old fuel hose, fuel filter, and clamp.
- Remove the blade and the BBC assembly.
- Remove the belt from the driver pulley; inspect the belt for wear and replace it if necessary.
- Remove the engine mounting bolts.
- Remove the old engine from the mower housing.
- Remove the fuel tank from the tank base and retain it for reuse.
- Replace the fuel tank cap with a new cap provided in the kit; discard the old fuel tank cap.
- Remove and discard the discharge tunnel door.
- Clean the mower housing and check it for damage and wear.



G004416

Figure 1

- | | |
|---------------------|---------------------------------------|
| 1. Engine | 7. Tank retainer |
| 2. Mower deck | 8. Fuel hose, fuel filter, and clamps |
| 3. Belt cover | 9. Engine mounting bolt (4) |
| 4. Fuel tank cap | 10. Spacer |
| 5. Throttle control | 11. Spring washer |
| 6. Discharge door | 12. Blade bolt |

2

Installing the New Engine

Parts needed for this procedure:

1	Belt cover (74-1770)
1	Engine (106-0845)
1	Decal (110-0520)
4	Screws (95-1727)
1	Retainer spacer (103-3795)
1	Tank bracket (106-0908-03)
1	Fuel tank cap (93-7198)
3	Screws (104-2628)
1	Fuel hose (109-0296)
1	Fuel filter (71-9280)
4	Clamp (2412-98)
1	Fuel hose (109-0650)
4	Cable tie (3290-378)
1	Blade bolt (3212-4)
1	BBC Spacer (107-4058)
2	Spring washers (1-603610)
1	Throttle control (114-3488)

Procedure

Note: Refer to Figure 1 for installing the new engine.

1. Install the new door on the discharge tunnel.
2. Install the fuel tank (with the new fuel tank cap) on the tank base with the 2 screws you previously removed.

Note: Secure the tank bracket with 3 fasteners (from the loose parts bag) and use blue Loctite (242).

3. Install the new engine on the mower housing.

Note: Torque the engine mounting bolts to 200–250 in-lb.

4. Install the BBC assembly.

Note: For information on installing the BBC assembly, refer to the *Walk Behind Power Mower Drive Systems Service Manual* (Form No. 492-4733).

5. Install the blade.

Note: Torque the blade bolt to 250–320 in-lb.

6. Attach the new fuel hose, fuel filter, and clamp to the engine and the fuel tank.

Note: The short hose attaches to the fuel tank.

7. Install and adjust the new throttle control cable.
8. Replace the belt cover.





Kit de conversión a motores Kawasaki

Cortacéspedes para servicio pesado con motor Suzuki

Nº de modelo 110-4997

Instrucciones de instalación

Instalación

Piezas sueltas

Utilice la tabla siguiente para verificar que no falta ninguna pieza.

Procedimiento	Descripción	Cant.	Uso
1	No se necesitan piezas	–	Retire el motor antiguo.
2	Cubierta de la correa (74-1770) Motor (106-0845) Pegatina (110-0520) Tornillos (95-1727) Espaciador de la placa de sujeción (103-3795) Soporte del depósito (106-0908-03) Tapón del depósito de combustible (93-7198) Tornillos (104-2628) Tubo de combustible (109-0296) Filtro de combustible (71-9280) Abrazadera (2412-98) Tubo de combustible (109-0650) Sujetacables (3290-378) Perno de la cuchilla (3212-4) Espaciador BBC (107-4058) Arandelas de muelle (1-603610) Control del acelerador (114-3488)	1 1 1 4 1 1 1 1 3 1 1 4 1 4 1 1 2 1	Instale el motor nuevo.

1

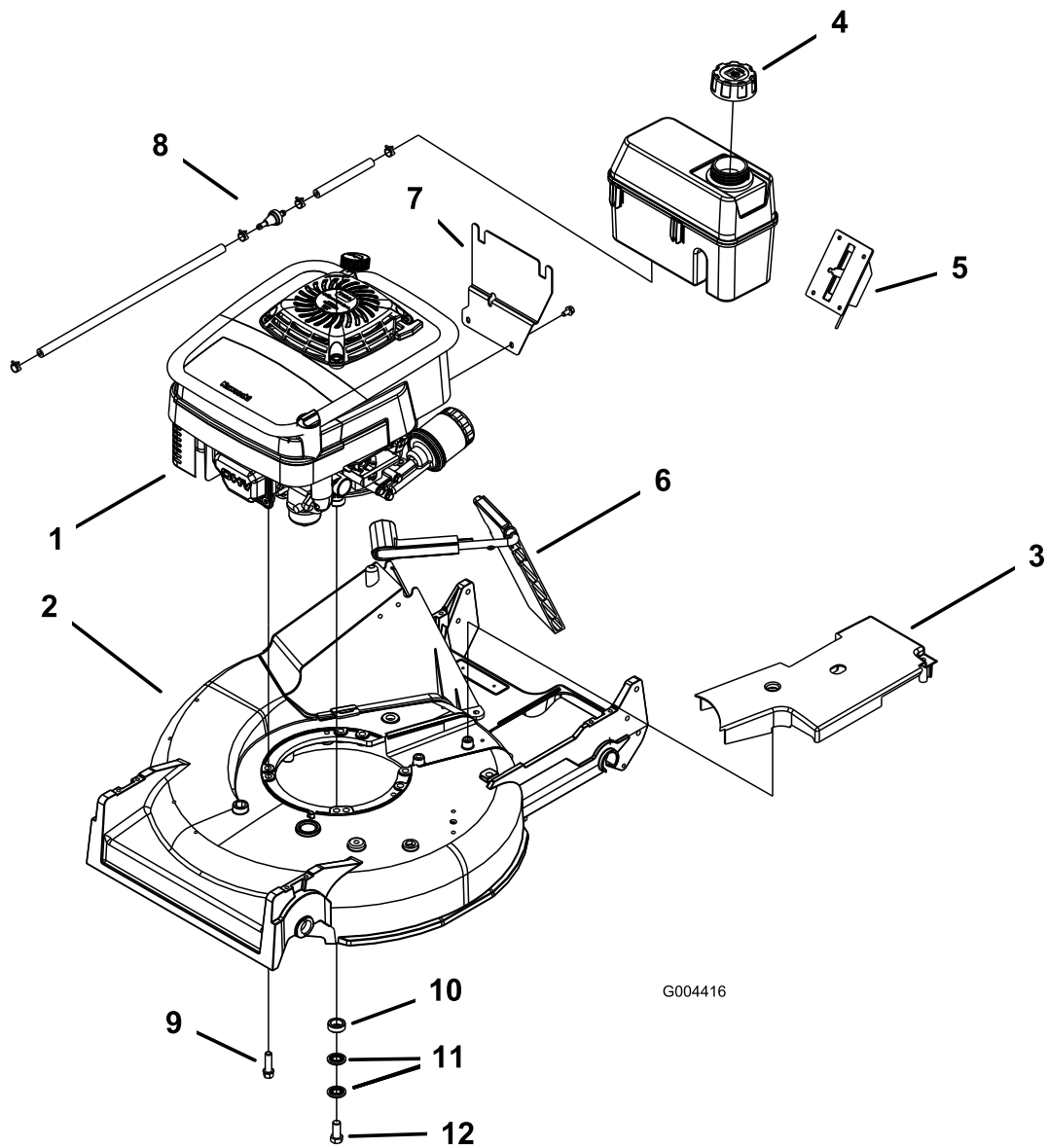
Cómo retirar el motor antiguo

No se necesitan piezas

Procedimiento

Importante: Guarde todos los herrajes que retiró para su reutilización, a menos que se especifique lo contrario.

- Drene el combustible del depósito de combustible.
- Retire la cubierta de la correa antigua y deséchela.
- Retire y deseche el cable de control del acelerador.
- Retire y deseche el tubo de combustible, el filtro de combustible, y la abrazadera antiguos.
- Retire la cuchilla y el conjunto BBC.
- Retire la correa de la p Polea de transmisión; inspeccione la correa y cámbiela si está desgastada.
- Retire los pernos de montaje del motor.
- Retire el motor antiguo de la carcasa del soplador.
- Retire el depósito de combustible del soporte del depósito y guárdelo para su uso posterior.
- Cambie el tapón del depósito de combustible por el tapón nuevo suministrado con el kit; deseche el tapón del depósito de combustible antiguo.
- Retire y deseche la puerta del conducto de descarga.
- Limpie la carcasa del cortacésped y compruebe que no está dañada ni desgastada.



G004416

Figura 1

- | | |
|--|--|
| <ul style="list-style-type: none"> 1. Motor 2. Plataforma de corte 3. Cubierta de la correa 4. Tapón del depósito de combustible 5. Acelerador 6. Puerta de descarga | <ul style="list-style-type: none"> 7. Placa de sujeción del depósito 8. Tubo de combustible, filtro de combustible, y abrazaderas 9. Perno de montaje del motor (4) 10. Espaciador 11. Arandela de muelle 12. Perno de la cuchilla |
|--|--|

2

Instalación del motor nuevo

Piezas necesarias en este paso:

1	Cubierta de la correa (74-1770)
1	Motor (106-0845)
1	Pegatina (110-0520)
4	Tornillos (95-1727)
1	Espaciador de la placa de sujeción (103-3795)
1	Soporte del depósito (106-0908-03)
1	Tapón del depósito de combustible (93-7198)
3	Tornillos (104-2628)
1	Tubo de combustible (109-0296)
1	Filtro de combustible (71-9280)
4	Abrazadera (2412-98)
1	Tubo de combustible (109-0650)
4	Sujetacables (3290-378)
1	Perno de la cuchilla (3212-4)
1	Espaciador BBC (107-4058)
2	Arandelas de muelle (1-603610)
1	Control del acelerador (114-3488)

Procedimiento

Nota: Para la instalación del motor nuevo, consulte la Figura 1.

1. Instale la puerta nueva en el conducto de descarga.
2. Instale el depósito de combustible (con el nuevo tapón del depósito de combustible) sobre la base del depósito con los 2 tornillos que retiró anteriormente.

Nota: Sujete el soporte del depósito con 3 herrajes (de la bolsa de piezas sueltas) y utilice Loctite azul (242).

3. Retire el motor antiguo de la carcasa del soplador.

Nota: Apriete los pernos de montaje del motor a 22,6–28,2 Nm.

4. Instale el conjunto BBC.

Nota: Si desea información sobre la correcta instalación del conjunto BBC, consulte el *Manual de mantenimiento de sistemas de transmisión para cortacéspedes dirigidos con motor* (Impreso N° 492-4733).

5. Instale la cuchilla.

Nota: Apriete el perno de la cuchilla a 28,2–36,2 Nm.

6. Conecte el tubo de combustible, el filtro de combustible, y la abrazadera nuevos al motor y al depósito de combustible.

Nota: El tubo corto se conecta al depósito de combustible.

7. Instale y ajuste el nuevo cable de control del acelerador.
8. Vuelva a colocar la cubierta de la correa.

