



Count on it.

Gebruikershandleiding

Titan® Z4800 Zero-turn maaiers

Titan® Z5200 Zero-turn maaiers

Modelnr.: 74813—Serienr.: 280000001 en hoger

Modelnr.: 74815—Serienr.: 280000001 en hoger

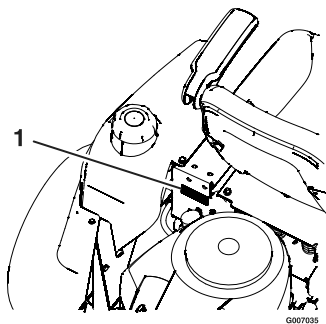


Inleiding

Lees deze informatie zorgvuldig door, zodat u weet hoe u de machine op de juiste wijze moet gebruiken en onderhouden en om letsel en schade aan de machine te voorkomen. U bent verantwoordelijk voor het juiste en veilige gebruik van de machine.

U kunt rechtstreeks contact opnemen met Toro via www.Toro.com voor informatie over producten en accessoires, om een dealer te vinden of om uw product te registreren.

Als u service, originele Toro-onderdelen of aanvullende informatie nodig hebt, kunt u contact opnemen met een erkende Service Dealer of met de klantenservice van Toro. Zorg dat u het modelnummer en serienummer van het product bij de hand hebt. De locatie van het plaatje met het modelnummer en het serienummer is aangegeven op het product. U kunt de nummers noteren in de ruimte hieronder:



Figuur 1
achter de stoel

1. Plaats van modelnummer en serienummer

Modelnr.: _____
Serienr.: _____

Er worden in deze handleiding een aantal mogelijke gevaren en een aantal veiligheidsberichten genoemd (Figuur 2) met de volgende veiligheidssymbolen, die duiden op een gevaarlijke situatie die zwaar lichamelijk letsel of de dood tot gevolg kan hebben wanneer de veiligheidsvoorschriften niet in acht worden genomen.



Figuur 2

1. Veiligheidssymbool

Er worden in deze handleiding nog 2 woorden gebruikt om uw aandacht op bijzondere informatie te vestigen.

Belangrijk attendeert u op bijzondere technische informatie en **Opmerking** duidt algemene informatie aan die bijzondere aandacht verdient.

Inhoud

Inleiding.....	2
Veiligheid	3
Instructies voor veilige bediening van zitmaaiers	3
Veilige bediening	3
Veilige bediening Toro zitmaaiers	5
74813	6
74815	6
Hellingdiagram.....	7
Veiligheids- en instructiestickers	8
Algemeen overzicht van de machine.....	12
Bedieningsorganen	13
Specificaties.....	14
Systemen.....	14
Afmetingen	15
Torsieveristen	16
Gebruiksaanwijzing.....	16
Veiligheid staat voorop	16
Aanbevolen benzine	17
Motoroliepeil controleren.....	19
Motor starten	19
Bediening van de maaimessen	20
Motor afzetten	20
Het Veiligheidssysteem	20
Vooruit en achteruitrijden.....	21
De machine stoppen.....	22
De sporing afstellen.....	22
De maaihoogte instellen	23
Bestuurdersstoel instellen	23
De stoelophanging verstellen	23
Rijhendels afstellen.....	24
Machine met de hand duwen.....	24
Zijuitworp	25
Zijuitworp gebruiken.....	25
Machine in mulchmodus zetten.....	27
Transport	27
Tips voor bediening en gebruik	28
Onderhoud	30

Veiligheid

Instructies voor veilige bediening van zitmaaiers

Deze machine voldoet ten minste aan de Europese normen, van kracht op het moment van productie. Onjuist gebruik of onderhoud door de gebruiker of eigenaar kan echter letsel veroorzaken. Om het risico van letsel te vermijden, dient u zich aan de volgende veiligheidsinstructies te houden en altijd op het veiligheidssymbool te letten, dat betekent **VOORZICHTIG, WAARSCHUWING** of **GEVAAR** – “instructie voor persoonlijke veiligheid”. Niet-naleving van de instructie kan leiden tot lichamelijk of dodelijk letsel.

Veilige bediening

De volgende instructies zijn ontleend aan de EN norm EN 836:1997.

Dit product kan handen of voeten afsnijden en voorwerpen uitwerpen. Volg altijd alle veiligheidsinstructies op om ernstig of mogelijk dodelijk letsel te voorkomen.

Instructie

- Lees deze handleiding aandachtig door voordat u de maaimachine gaat gebruiken. Zorg ervoor dat u vertrouwd raakt met bedieningsorganen en weet hoe u de machine moet gebruiken.
- U dient erop toe te zien dat de machine niet door kinderen wordt bediend of door volwassenen die niet van de instructies op de hoogte zijn. Voor de bestuurder kan een wettelijke minimumleeftijd gelden.
- Houd iedereen weg uit het gebied waarin u de machine gebruikt, met name kinderen en huisdieren.
- Onthoud dat de bestuurder verantwoordelijk is voor ongevallen of schade aan andere personen of hun eigendommen.
- Het is niet toegestaan passagiers te vervoeren.
- Elke bestuurder moet ervoor zorgen dat hij of zij professionele en praktische instructie krijgt. Bij een dergelijke instructie moet de nadruk liggen op:
 - zorgvuldigheid en concentratie bij het werken met zitmaaiers;
 - als de machine op een helling begint te glijden, kan dat niet met de rem worden gecorrigeerd. De belangrijkste oorzaken voor het verliezen van de controle zijn:

Aanbevolen onderhoudsschema	30
Procedures voorafgaande aan onderhoud.....	31
De stoel omhoog zetten.....	31
Toegang tot de accu.....	31
Smering.....	31
De lagers smeren	31
Onderhoud motor.....	32
Onderhoud van het luchtfilter.....	32
Motoroliepeil controleren.....	33
Onderhoud van de bougie	35
Ventilatorhuis reinigen.....	36
Onderhoud brandstofsysteem	36
Brandstoffilter vervangen	36
Onderhoud elektrisch systeem.....	37
Accu opladen	37
Zekeringen en relais onderhoudsbeurt geven	38
Onderhoud aandrijfsysteem.....	39
Bandenspanning controleren	39
Onderhoud hydraulisch systeem	40
Peil van hydraulische vloeistof controleren.....	40
Hydraulische filter vervangen.....	40
Onderhoud van het maaidek.....	41
Onderhoud van de maaimessen	41
Maaidek horizontaal stellen.....	43
Schuinstand van het maaidek instellen	43
Maaidek verwijderen.....	44
Onderhoud drijfriem van maaidek	45
Maaidek monteren Maaidek.....	46
Grasgeleider vervangen	46
Reiniging.....	47
Onderkant van maaimachine wassen	47
Stalling	48
Reiniging en stalling.....	48
Problemen, oorzaak en remedie	49
Schema's	52

- ◇ onvoldoende grip van de wielen,
- ◇ te snel rijden,
- ◇ onjuist gebruik van de rem,
- ◇ het type machine is niet geschikt voor het specifieke werk,
- ◇ zich onvoldoende bewust zijn van de specifieke omstandigheden van het terrein, met name op hellingen,
- ◇ onjuiste bevestiging en verdeling van lasten.

Vóór ingebruikname

- Draag tijdens het maaien altijd een lange broek en stevige schoenen. Draag geen schoenen met open tenen en loop niet op blote voeten.
- Inspecteer het terrein waarop u de maaimachine gaat gebruiken grondig en verwijder eventuele voorwerpen die door de machine kunnen worden uitgeworpen.
- Waarschuwing-Brandstof is licht ontvlambaar.
 - Bewaar brandstof uitsluitend in tanks of blikken die speciaal daarvoor bedoeld zijn.
 - Vul de brandstoftank nooit binnenshuis; tijdens het bijvullen niet roken.
 - Vul zo nodig brandstof bij voordat u de motor aanzet. Nooit de dop van de brandstoftank verwijderen of brandstof bijvullen als de motor loopt of heet is.
 - Probeer de motor niet te starten als er brandstof is gemorst. Verwijder de machine dan uit de buurt van de plek waar is gemorst, en voorkom elke vorm van open vuur of vonken totdat de brandstofdampen volledig zijn verdwenen.
 - Zorg ervoor dat de afsluitdoppen van brandstoftanks en -blikken weer goed vastzitten.
- Vervang geluiddempers die gebreken vertonen.
- Controleer vóór het gebruik de messen, bevestigingsbouten en het maimechanisme altijd op sporen van slijtage of beschadiging. Vervang versleten of beschadigde messen en bouten altijd als complete set om een goede balans te behouden.
- Let op dat bij machines met meer maaimessen andere messen kunnen gaan draaien doordat u een mes draait.

Gebruiksaanwijzing

- Let goed op, verminder uw snelheid en wees voorzichtig als u een bocht maakt. Kijk achterom en naar links en naar rechts voordat u van richting verandert.

- Laat de motor nooit in een afgesloten ruimte lopen, omdat zich daar giftige koolmonoxidedampen kunnen verzamelen.
- Maai uitsluitend bij daglicht of goed kunstlicht.
- Alle werktuigkoppelingen uitschakelen en versnelling in vrij schakelen alvorens de motor te starten.
- Gebruik de maaimachine niet op hellingen van meer dan 15 graden.
- Denk eraan dat elke helling gevaarlijk is. Het rijden op met gras begroeide hellingen vereist bijzondere zorgvuldigheid. Om te voorkomen dat de machine kantelt:
 - niet plotseling stoppen of gaan rijden bij het open afrijden van hellingen;
 - houd de snelheid laag op hellingen en in scherpe bochten;
 - let op bulten en kuilen en andere verborgen gevaren;
- wees voorzichtig als u lasten sleept.
 - Gebruik uitsluitend goedgekeurde trekstangbevestigingspunten.
 - Beperk de belasting tot wat u veilig kunt beheersen.
 - Maak geen scherpe bochten. Ga zorgvuldig te werk als u achteruitrijdt.
- Let op het verkeer als u in de buurt van een weg werkt of deze oversteekt.
- Zet de maaimessen stil voordat u andere oppervlakken dan grasvelden oversteekt.
- Bij gebruik van werktuigen nooit de uitwerpopening naar omstanders toe richten of personen in de buurt van de in werking zijnde machine laten komen.
- Gebruik de machine nooit als schermen of andere beveiligingsmiddelen zijn beschadigd of ontbreken.
- Verander de instellingen van de motor niet en voorkom overbelasting van de motor. Laat de motor niet met een te hoog toerental lopen omdat dit de kans op ongevallen kan vergroten.
- Voordat u de bestuurdersplaats verlaat:
 - aftakas uitschakelen en werktuigen laten zakken;
 - versnelling in neutraalstand zetten en parkeerrem in werking stellen;
 - motor afzetten en sleuteltje uit het contact nemen.
- Aandrijving naar werktuigen uitschakelen, motor afzetten en bougiekabel(s) losmaken of sleuteltje uit het contact nemen

- voordat u verstoppingen losmaakt of het uitwerpkanaal ontstopt;
- voordat u de maaimachine gaat controleren, schoonmaken of andere werkzaamheden gaat uitvoeren;
- als u een vreemd voorwerp raakt. Controleer de maaimachine op beschadigingen en voer alle benodigde reparaties uit alvorens deze weer te gebruiken;
- als de maaimachine abnormaal trilt (direct controleren).
- Schakel de aandrijving naar de werktuigen uit als u de machine transporteert of niet gebruikt.
- Zet de motor af en schakel de aandrijving naar de werktuigen uit:
 - vóór het bijvullen van brandstof;
 - vóór verwijdering van de grasvanger;
 - voordat u de maaihoogte instelt, tenzij die vanaf de bestuurderspositie kan worden ingesteld.
- Zet de gashendel terug terwijl de motor uitloopt. Als de machine met een brandstofafsluitklep is uitgerust, draai deze dan dicht als het maaiwerk voltooid is.

Onderhoud en stalling

- Draai alle moeren, bouten en schroeven regelmatig strak aan, zodat de machine steeds veilig in gebruik is.
- Stal de machine nooit met brandstof in de tank in een gebouw waar dampen open vlammen of vonken kunnen bereiken.
- Laat de motor afkoelen voordat u de machine in een afgesloten ruimte stalt.
- Houd de motor, geluiddemper, accubehuizing en de brandstofopslagplaats vrij van overtollig vet, gras en bladeren om brandgevaar te verminderen.
- Controleer de grasvanger regelmatig op slijtage en mankementen.
- Vervang versleten of beschadigde onderdelen met het oog op een veilig gebruik.
- Als de brandstoftank moet worden afgetapt, dient dit buiten plaats te vinden.
- Als u de machine parkeert, stalt of onbewaakt achterlaat, moet u het maaidek neerlaten.

Veilige bediening Toro zitmaaiers

De volgende lijst bevat veiligheidsinstructies die specifiek zijn toegesneden op Toro producten, of andere

veiligheidsinstructies die niet zijn opgenomen in de CEN-norm

- De uitlaatgassen van de motor bevatten koolmonoxide, een reukloos, dodelijk gif. Laat de motor niet binnenshuis of in een afgesloten ruimte lopen.
- Houd handen, voeten, haar en loszittende kledingstukken uit de buurt van de uitwerpopening, de onderkant van de maaimachine en bewegende onderdelen als de motor loopt.
- Raak geen onderdelen van de machine of werktuigen aan die tijdens het gebruik heet kunnen worden. Laat deze eerst afkoelen alvorens ze af te stellen dan wel onderhouds- of reparatiewerkzaamheden uit te voeren.
- Accuzuur is giftig en kan brandwonden veroorzaken. Voorkom contact met de huid, ogen en kleding. Bescherm uw gezicht, ogen en kleding als u werkzaamheden verricht aan de accu.
- Accugassen kunnen ontploffen. Houd sigaretten, vonken en open vuur uit de buurt van de accu.
- Gebruik altijd originele Toro onderdelen zodat de originele standaarden worden gehandhaafd.
- Gebruik uitsluitend door Toro goedgekeurde werktuigen.

Maaien op hellingen

- Maai nooit op een helling van meer dan 15 graden.
- Maai niet in de buurt van steile hellingen, greppels, steil aflopende oevers of water. Wielen die over randen heen komen, kunnen tot gevolg hebben dat de machine omkiept, hetgeen ernstig of dodelijk letsel dan wel verdrinking kan veroorzaken.
- Maai nooit op een helling als het gras nat is. Bij gladheid kunnen de wielen hun grip verliezen, waardoor bestaat de kans dat zij gaan slippen en u de macht over de machine verliest.
- Verander niet plotseling de rijrichting of de snelheid van de machine.
- Gebruik een loopmaaier en/of een handtrimmer in de buurt van steile hellingen, greppels, steil aflopende oevers of water.
- Verminder uw snelheid en wees uiterst voorzichtig op hellingen.
- Verwijder obstakels zoals stenen, boomtakken, enz. uit het maaigebied, of markeer deze. In hoog gras zijn obstakels niet altijd zichtbaar.
- Let op greppels, kuilen, stenen, gaten en verhogingen in het maaigebied die de werkhoeke veranderen, omdat de machine kan omkiepen op oneffen terrein.

- Start nooit plotseling heuvelopwaarts op een helling, want dit kan tot gevolg hebben dat de machine achteroverkiept.
- Houd er rekening mee dat de wielen hun grip kunnen verliezen tijdens een afdaling. Als het gewicht wordt verplaatst naar de voorwielen, kunnen de aandrijfwielen gaan slippen en kunt u niet meer remmen of sturen.
- Nooit starten of stoppen op een helling. Als de wielen grip verliezen, moet u de maaimessen uitschakelen en de heuvel langzaam afrijden.
- U kunt de stabiliteit verbeteren door wielgewichten of contragewichten te gebruiken overeenkomstig de aanwijzingen van de fabrikant.
- Wees uiterst voorzichtig met grasvangers of andere werktuigen. Deze kunnen de machine minder stabiel maken, waardoor de kans ontstaat dat u de macht over de machine verliest.

bij identieke machines volgens EN 836 en ISO 11201 procedures.

Geluidsniveau

Deze machine heeft een geluidsniveau van 105 dBA, gebaseerd op metingen bij identieke machines volgens ISO 11094 procedures.

Trilling

Deze machine heeft een maximaal trillingsniveau van 2,2 m/s² op de handen en armen, gebaseerd op metingen bij identieke machines volgens EN 836 en EN 1033 procedures.

Deze machine heeft een maximaal trillingsniveau van 0,70 m/s² op het gehele lichaam, gebaseerd op metingen bij identieke machines volgens procedures zoals vastgelegd in EN 836 en EN 1032.

74813

Geluidsdruk

Deze machine oefent een geluidsdruk van 93 dBA uit op het gehoor van de gebruiker, gebaseerd op metingen bij identieke machines volgens EN 836 en ISO 11201 procedures.

Geluidsniveau

Deze machine heeft een geluidsniveau van 105 dBA, gebaseerd op metingen bij identieke machines volgens ISO 11094 procedures.

Trilling

Deze machine heeft een maximaal trillingsniveau van 2,5 m/s² op de handen en armen, gebaseerd op metingen bij identieke machines volgens EN 836 en EN 1033 procedures.

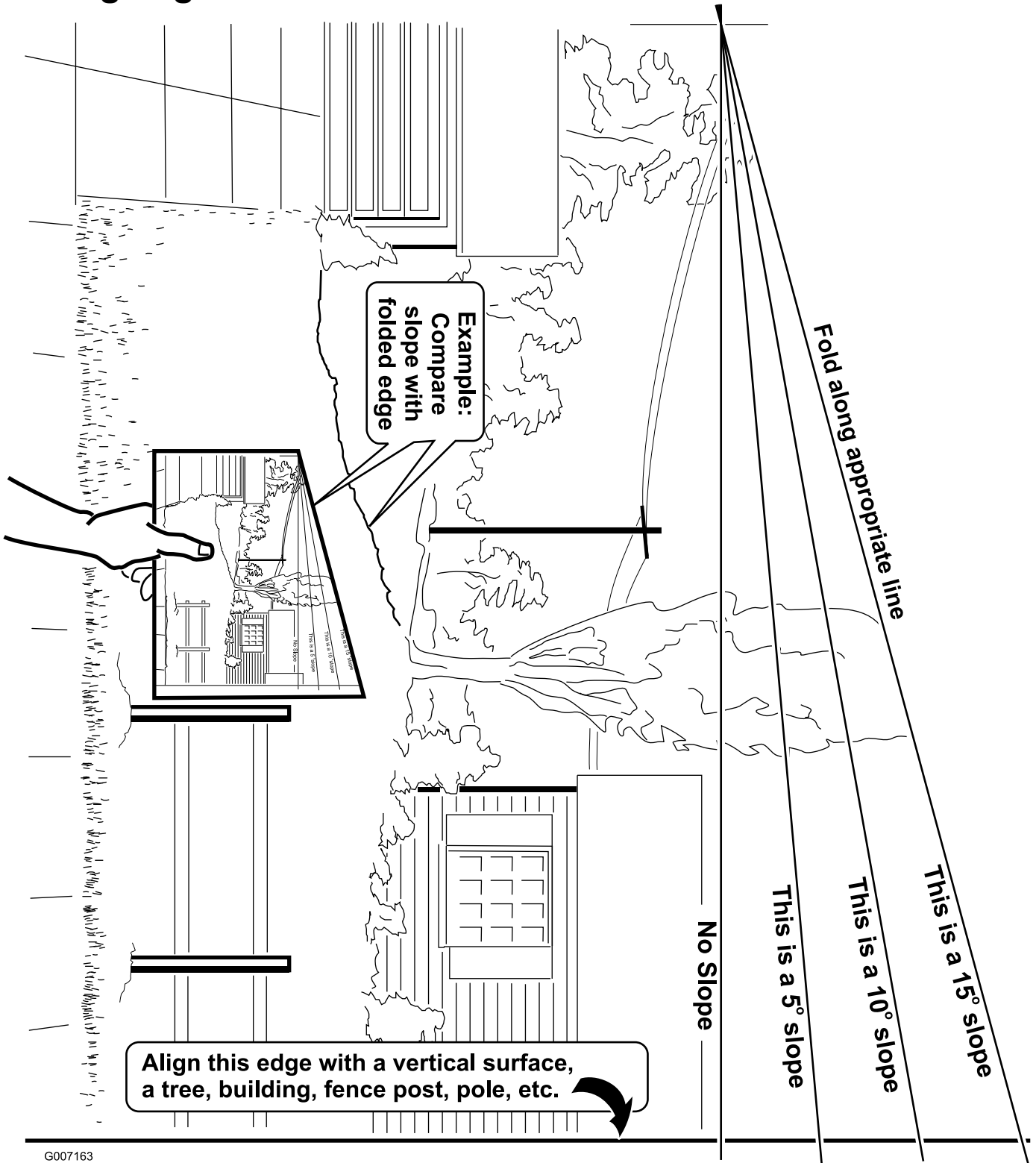
Deze machine heeft een maximaal trillingsniveau van 0,7 m/s² op het gehele lichaam, gebaseerd op metingen bij identieke machines volgens procedures zoals vastgelegd in EN 836 en EN 1032.

74815

Geluidsdruk

Deze machine oefent een geluidsdruk van 93 dBA uit op het gehoor van de gebruiker, gebaseerd op metingen

Hellingdiagram



G007163

Veiligheids- en instructiestickers

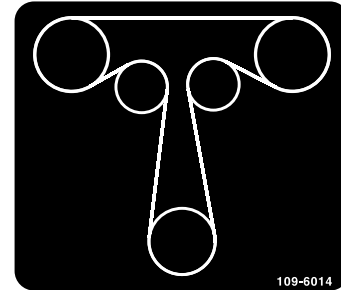


Veiligheidsstickers en veiligheidsinstructies zijn gemakkelijk zichtbaar voor de bestuurder en bevinden zich bij plaatsen waar gevaar kan ontstaan. Vervang alle beschadigde of verdwenen stickers.



93-7009

1. Waarschuwing – Gebruik de maaimachine niet als de grasgeleider omhoog geklapt of verwijderd is; zorg ervoor dat de grasgeleider is gemonteerd.
2. Handen of voeten kunnen worden gesneden/geamputeerd, maaimes – Blijf uit de buurt van bewegende onderdelen.



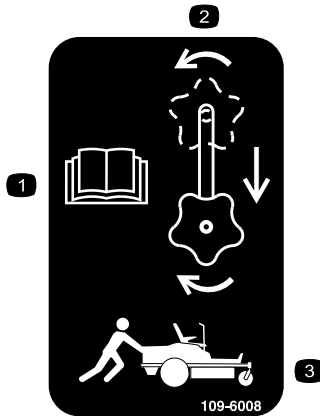
109-6014

Geleiding van tractiedrijfriem



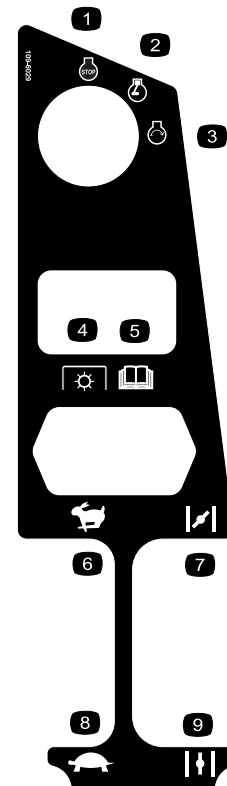
106-5517

1. Waarschuwing – Raak het hete oppervlak niet aan.



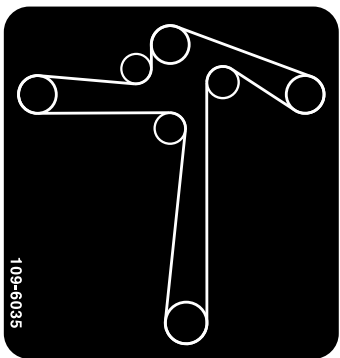
109-6008

1. Lees de Gebruikershandleiding.
2. Draai de vrijgaveknop los, verschuif de knop en zet deze vast.
3. Duw de machine.



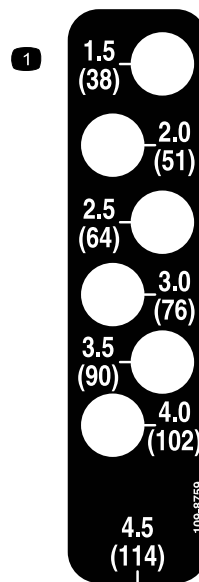
109-6029

1. Motor-afzetten
2. Motor-lopen
3. Motor-starten
4. Aftakas, aftakasschakelaar
5. Lees de Gebruikershandleiding.
6. Gas – snel
7. Choke – Aan
8. Gas – langzaam
9. Choke – uit



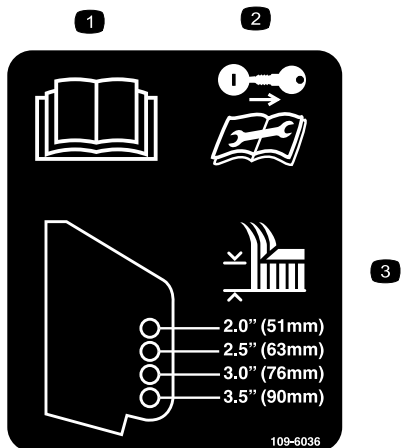
109-6035

Geleiding van drijfriem van maaidek



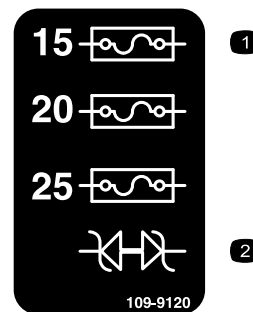
109-8759

1. Maaihoogte



109-6036

1. Lees de Gebruikershandleiding.
2. Verwijder het sleuteltje uit het contact en lees de instructies alvorens service- of onderhoudswerkzaamheden uit te voeren.
3. Maaihoogte.



109-9120

1. Zekering

2. Diode



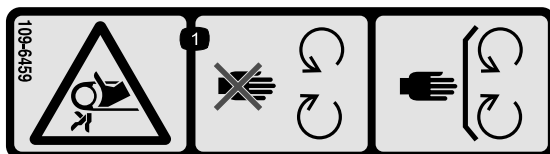
109-6210

1. Lees de Gebruikershandleiding.
2. Ledematen kunnen worden gesneden/geamputeerd en worden gegrepen, ventilator, riem – Blijf uit de buurt van bewegende onderdelen.



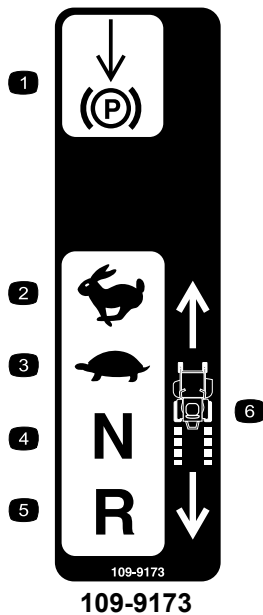
110-6691

1. De machine kan voorwerpen uitwerpen – Houd omstanders op een veilige afstand van de machine.
2. Machine kan voorwerpen uitwerpen, maaidek – Zorg ervoor dat de grasgeleider of grasopvangsysteem op zijn plaats zit.
3. Handen of voeten kunnen worden gesneden/geamputeerd – Blijf uit de buurt van bewegende onderdelen.

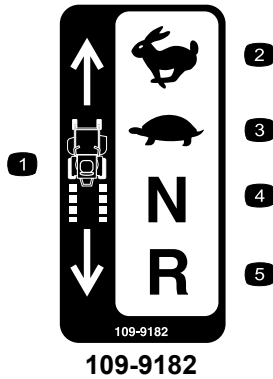


109-6459

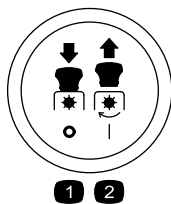
1. Risico om gegrepen te worden, riem – Veiligheidsschermen niet openen of verwijderen terwijl de motor loopt. Zorg ervoor dat ze op hun plaats blijven.



- | | |
|---------------|----------------------------|
| 1. Parkeerrem | 4. Neutraalstand |
| 2. Snel | 5. Achteruit |
| 3. Langzaam | 6. Snelheid van de machine |



- | | |
|----------------------------|------------------|
| 1. Snelheid van de machine | 4. Neutraalstand |
| 2. Snel | 5. Achteruit |
| 3. Langzaam | |



Symbolen op aftakas

- | | |
|----------------------------|---------------------------|
| 1. Aftakas – Uitgeschakeld | 2. Aftakas – Ingeschakeld |
|----------------------------|---------------------------|



Battery Symbols

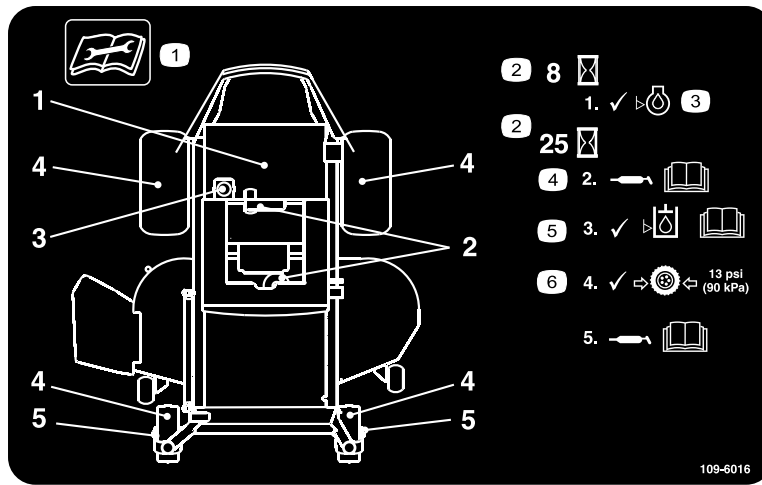
Sommige of alle symbolen staan op de accu.

- | | |
|--|--|
| 1. Risico van explosie | 6. Houd omstanders op veilige afstand van de accu. |
| 2. Geen vonken of vuur en niet roken. | 7. Draag oogbescherming; explosieve gassen kunnen blindheid en ander letsel veroorzaken. |
| 3. Risico van bijtende vloeistof/chemische brandwonden | 8. Accuzuur kan blindheid of ernstige brandwonden veroorzaken. |
| 4. Draag oogbescherming. | 9. Ogen direct met water spoelen en snel arts raadplegen. |
| 5. Lees de Gebruikershandleiding. | 10. Bevat lood; niet weggooien. |



Merktaken van fabrikant

1. Geeft aan dat het mes onderdeel van een originele Toro-maaimachine is.



109-6016

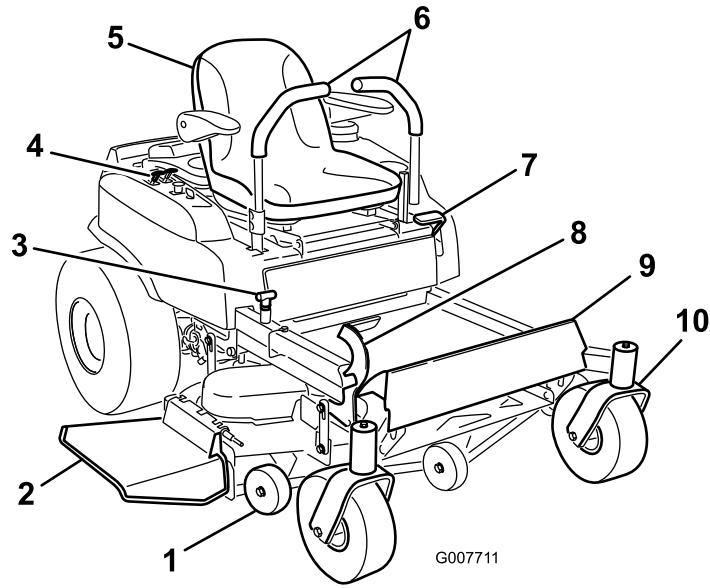
1. Lees de instructies alvorens service- of onderhoudswerkzaamheden uit te voeren.
2. Tijdsinterval
3. Controleer het oliepeil.
4. Raadpleeg de gebruikershandleiding van het maaidek voor instructies voor de verwijdering.
5. Controleer het peil van de hydraulische vloeistof en raadpleeg de gebruikershandleiding voor verdere instructies.
6. Controleer de bandenspanning.



109-8965

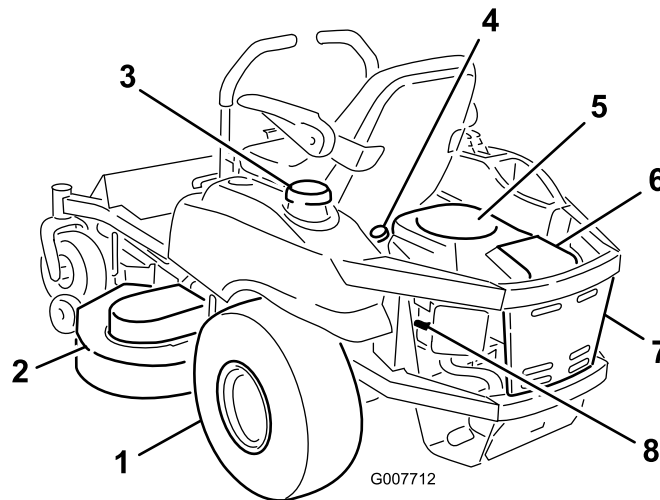
1. Waarschuwing – Lees de Gebruikershandleiding.
2. Lees de instructies alvorens service- of onderhoudswerkzaamheden uit te voeren; stel de parkeerrem in werking, verwijder het contactsleuteltje en maak de bougiekabel los.
3. De machine kan voorwerpen uitwerpen – Houd omstanders op een veilige afstand van de machine en verwijder rommel voordat u gaat maaien; zorg ervoor dat de afvoergeleider is gemonteerd.
4. Kans dat de wielen grip verliezen en de bestuurder de macht over de machine verliest, hellingen–Op een helling kunnen de wielen grip verliezen de bestuurder de macht over de machine verliezen, schakel de aftakas uit, rij langzaam de helling af.
5. Machine kan kantelen – maak geen abrupte en scherpe bochten op hellingen, maai uitsluitend op hellingen van minder dan 15 graden, blijf op een veilige afstand van water, maai uitsluitend opwaarts en neerwaarts op hellingen van minder dan 15 graden.
6. Handen of voeten kunnen worden gesneden/geamputeerd, maimes – Blijf uit de buurt van bewegende onderdelen.
7. Ledematen van omstanders kunnen bekneld raken/afgesneden worden tijdens het achteruitrijden – Neem geen passagiers mee; kijk achterom en naar beneden tijdens het achteruitrijden.

Algemeen overzicht van de machine



Figuur 3

- | | | | |
|--------------------------|-----------------------|---------------------|-----------------------|
| 1. Antiscalpeerrol | 4. Bedieningspaneel | 7. Parkeerrem | 10. Voorste zwenkwiel |
| 2. Grasgeleider | 5. Bestuurderspositie | 8. Maaihoogtehendel | |
| 3. Maaihoogte-instelling | 6. Rijhendels | 9. Voetsteun | |



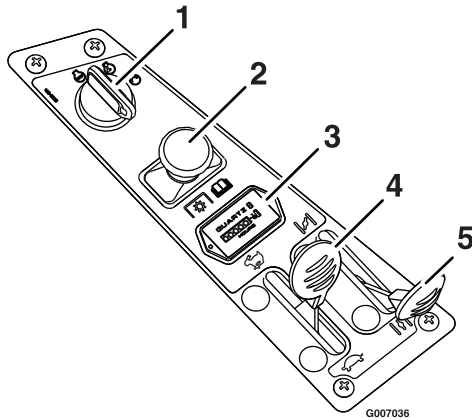
Figuur 4

- | | | | |
|-----------------------------------|----------------------------|----------------|--------------------------|
| 1. Wiel van achterwielaandrijving | 3. Brandstoftank | 5. Motor | 7. Motorscherm |
| 2. Maaidek | 4. Peilstok voor motorolie | 6. LuchtfILTER | 8. Bougiekabel (1 van 2) |

Bedieningsorganen

Schakelbord

Opmerking: Zorg dat u vertrouwd bent met alle bedieningsorganen voordat u de motor start en de machine gebruikt.



Figuur 5

- | | |
|----------------------|--------------|
| 1. Contactschakelaar | 4. Gashendel |
| 2. Aftakasschakelaar | 5. Choke |
| 3. Urenteller | |

Contactschakelaar

De contactschakelaar wordt gebruikt om de motor te starten en te stoppen: De schakelaar heeft drie standen: "UIT", "LOPEN" en "START" (Figuur 5). Steek het sleuteltje in de contactschakelaar en draai dit naar rechts op "AAN". Draai het sleuteltje naar rechts in de volgende stand om de startmotor in werking te stellen (het sleuteltje moet in deze stand tegen de tegendrukveer worden gehouden).

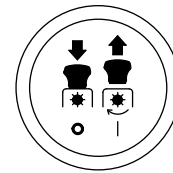
Opmerking: De rem moet in werking worden gesteld, de rijhendels naar buiten worden bewogen (vergrendelde neutraalstand) en de aftakasschakelaar op "UIT" worden gezet om de motor te starten. (De bestuurder hoeft niet in de stoel te zitten om de motor te starten.)

Als u het sleuteltje op UIT draait, wordt de motor afgezet; het verdient echter aanbeveling het sleuteltje altijd uit het contact te verwijderen als u de machine verlaat om te voorkomen dat iemand per ongeluk de motor start

Aftakasschakelaar

Met de aftakasschakelaar, aangeduid met het aftakassymbool (Figuur 6), schakelt u de aandrijving naar de maaimessen aan of uit. Trek de aftakasschakelaar uit om de maaimessen in te schakelen.

Zet de aftakasschakelaar op "UIT" om de maaimessen uit te schakelen.



Figuur 6

Chokeknop

De de choke wordt gebruikt om een koude motor te starten. Laat een warme motor nooit lopen als de choke op "AAN" staat. Door de chokehendel naar voren te duwen, zet u de choke op "AAN" en door de chokehendel naar achteren te duwen, zet u de choke op "UIT" (Figuur 5).

Gashendel

Met de gashendel kan het toerental van de motor worden geregeld. Door de gashendel naar voren bewegen wordt het motortoerental verhoogd en deze naar achteren te bewegen wordt het toerental verlaagd. Door de gashendel naar voren in de pal te drukken, geeft u vol gas (Figuur 5).

Rijhendels

De rijhendels bevinden zich aan beide zijden van de stoel (Figuur 3).

De rijhendels zijn snelheidsgevoelig en bedienen onafhankelijke wielmotoren. Als u een hendel naar voren of naar achteren beweegt, draait het wiel aan dezelfde kant vooruit of achteruit; de snelheid van de wielen is evenredig aan hoever u de hendel beweegt. Als u de rijhendels vanuit de middelste stand naar buiten beweegt, vergrendelt u deze in de neutraalstand. U moet altijd de rijhendels in de neutraalstand zetten en de parkeerrem in werking stellen als u de machine stopt of onbeheerd achterlaat. Tijdens het transport moet u altijd de machine worden vastgezet en de rem in werking stellen.

Parkeerremhendel

Bevindt zich links van het bedieningspaneel (Figuur 3).

Met de remhendel worden de aandrijfwielen geblokkeerd door de parkeerrem.

Trek de hendel omhoog en naar achteren om de rem in werking te stellen.

Duw de hendel naar voren en naar beneden om de rem vrij te zetten.

Maaihoogtehendel

Met de maaihoogtehendel kunt u het maaidek opheffen en neerlaten vanuit de bestuurdersstoel (Figuur 3). Al de hendel naar voren wordt gezet, van de bestuurder af, wordt het maaidek opgeheven van de grond en als de hendel naar achteren wordt gezet, van de bestuurder af, wordt het maaidek neergelaten. De maaihoogte mag uitsluitend worden ingesteld als de machine stilstaat.

Urenteller

Bevindt zich op het bedieningspaneel.

De urenteller is aangesloten op een drukschakelaar in het motorblok registreert het aantal uren dat de motor in bedrijf is geweest (Figuur 5). Als de contactschakelaar op AAN staat zonder dat de motor draait, zal de urenteller niet lopen.

Opmerking: Deze schakelaar registreert niet het oliepeil en zal de bestuurder niet waarschuwen als het oliepeil te laag is.

Specificaties

Systemen

Motor

- Motorspecificaties: Ze de gebruikershandleiding van de motor
- tpm Vol gas 3600 \pm 75 (max) tpm (zonder lading)
stationair: 1750 (min) tpm

Brandstofsysteem

- Inhoud: 4,0 gal. (15,1 l)
- Type brandstof: Loodvrije, normale benzine, octaangetal van 87 of hoger.
- Brandstoffilter Kohler P/N 24 050 10
- Brandstofafsluitklep: Stappen van 1/4 slag ("AAN", "UIT")

Elektrisch systeem

- Opladingsysteem Vliegwieldynamo
- Laadvermogen: 15 A
- Accutype: BCI Groep U1
- Accuspanning 12 V
- Polariteit: Negatieve aarde

- Zekeringen: Steekzekeringen, 25 A, 20 A en 15 A
- Diode TVS

Veiligheidssysteem

- De aftakas moet uitgeschakeld en de rem in werking gesteld zijn en de rijhendels moeten naar buiten zijn gezet (vergrendelde neutraalstand) om de machine te starten. (De bestuurder hoeft niet in de stoel te zitten om de motor te starten).
- De bestuurder moet in de stoel zitten als de aftakas is ingeschakeld, de rem is vrijgezet of de rijhendels worden bewogen, omdat anders de motor zal afslaan.
- De motor slaat af als de linker of rechter rijhendel dan wel beide rijhendels uit de vergrendelde neutraalstand worden gezet wanneer de rem in werking is gesteld.

Bediening

- Stuur- en rijhendels.

Opmerking: De rijhendels kunnen op twee hoogtes worden gezet.

- Met twee afzonderlijke hendels aan elke kant van het bedieningspaneel kan het toerental of de rijrichting van de aandrijfwielen worden geregeld.
- De machine wordt bestuurd door de positie van de hendels ten opzichte van elkaar te variëren.
- Als u de rijhendels naar buiten beweegt (in sleuven), wordt het aandrijfsysteem vergrendeld in de neutraalstand.
- Aftakasschakelaar Stelt de elektrische koppeling (naar drijfriem) in werking, die weer de maaimessen inschakelt.
- Parkeerremhendel: stelt parkeerrem in werking.
- Pen voor instelling van hoogte van maaidek: hiermee zet u het maaidek op de gewenste hoogte.
- Hefhendel van maaidek: pedaal om het maaidek op te heffen.

Stoel

- Type: Standaard stoel met hoge rugleuning, schuimrubber voering, geveerde ophanging en armsteunen.
- Montage Scharnierend zodat de stoel omhoog kan worden gekanteld om bij de hydraulische pompen, de accu en andere onderdelen te kunnen komen. Wordt met sjortouw in gekanteld positie gehouden. Stoel kan over de stoelrail naar voren en naar achteren worden verschoven.

- Armsteunen: Standaard—in hoogte verstelbare, met schuim gevoerde armsteunen die omhoog kunnen worden geklapt.
- Veiligheidsschakelaar van stoel: onderdeel van het veiligheidssysteem.

Hydrostatisch aandrijfsysteem

- Hydrostatische pompen: Twee geïntegreerde Hydro Gear ZT2800 aandrijfsystemen.
- Type hydraulische vloeistof: gebruik Mobil 1 15W-50 synthetische motorolie.
- Versnellingen:
 - 0–11,3 km/uur vooruit.
 - 0–8,0 km/uur achteruit.
- De aandrijfwielen zijn aan beide zijden voorzien van een ontkoppelingsmechanisme, zodat de machine kan worden voortbewogen als de motor niet loopt of de rem is uitgeschakeld.

Banden en wielen

	Aandrijving:		Voorzwenk-wiel
	Pneumatisch (gevuld met lucht)		Pneumatisch (gevuld met lucht)
Maaidekmaat	48	52	Alle maaidekken
Hoeveelheid	2	2	2
Bandenmaat	Turf Tec	Turf Tec	Alle maaidekken
Afmeting:	20 x 8,00-8	20 x 10,00-8	10 x 4
Ply Rating	4	4	
Bandenspanning	13 psi (90 kPa)	13 psi (90 kPa)	13 psi (90 kPa)

Maaidek

- Maaibreedte:
 - 122 cm maaidek.: 122 cm
 - 132 cm maaidek.: 132 cm
- Uitworp: zijuitworp
- Grootte messen: (3 elk)
 - 122 cm maaidek.: 41,3 cm
 - 132 cm maaidek.: 45,7 cm
- Mesassen Massieve stalen assen met onderhoudsvrije lagers.
- Aandrijving van maaidek: elektrische koppeling gemonteerd op verticale motoras. De messen

worden direct vanaf de motor aangedreven door één riem (met zelfspannende poelie).

- Maaidek Het volledig zwevende maaidek is bevestigd aan een draagframe. Maximale gazonbescherming met drie antiscalpeerrollen (beide maaidekmaten).

Het maaidekontwerp maakt grasopvang, mulchen of zijuitworp mogelijk.

- Diepte maaidek:
 - 122 cm maaidek.: 12,7 cm
 - 132 cm maaidek.: 12,7 cm
- Maaihoogte-instelling: Met een pedaal kan het maaidek worden ingesteld op een hoogte van 3,8 cm tot 11,4 cm in stappen van 1,3 cm.
- Mulchkit: Gemonteerd

Afmetingen

Totale breedte:

	122 cm maaidek.:	132 cm maaidek.:
Zonder maaidek	116 cm	119 cm
Geleider omhoog	122 cm	135 cm
Geleider omlaag	151 cm	163 cm

Totale lengte:

122 cm maaidek	132 cm maaidek
186 cm	186 cm

Totale hoogte:

122 cm maaidek	132 cm maaidek
106 cm	106 cm

Spoorbreedte: (midden tot midden van wielen, in de breedte)

	122 cm maaidek	132 cm maaidek
Aandrijfwielen	91 cm	93 cm
Zwenkwielen	85 cm	85 cm

Wielbasis: (midden van zwenkwiel tot midden van aandrijfwiel)

122 cm maaidek	132 cm maaidek
124 cm	124 cm

Totale gewicht

122 cm maaidek	132 cm maaidek
293 kg	299 kg

Torsievereisten

Locatie van bout	Torsie
Moer van aspoelie	129–136 Nm
Bevestigingsbout van mes	61–75 Nm
Bevestigingsbouten van motor	37–46 Nm
Nyloc moer van antiscalpeerrol	37–46 Nm
Wielmoeren	95–122 Nm
Bevestigingsbout van koppeling (vasgezet met schroefdraadlijm)	68–75 Nm
Bougie	20 Nm

Gebruiksaanwijzing

Opmerking: Bepaal vanuit de normale bedieningspositie de linker- en rechterzijde van de machine.

Veiligheid staat voorop

Lees aandachtig alle veiligheidsinstructies en -stickers in het hoofdstuk Veilige bediening. Met behulp van deze informatie kunt u letsel van uw gezinsleden, omstanders, dieren en uzelf voorkomen.



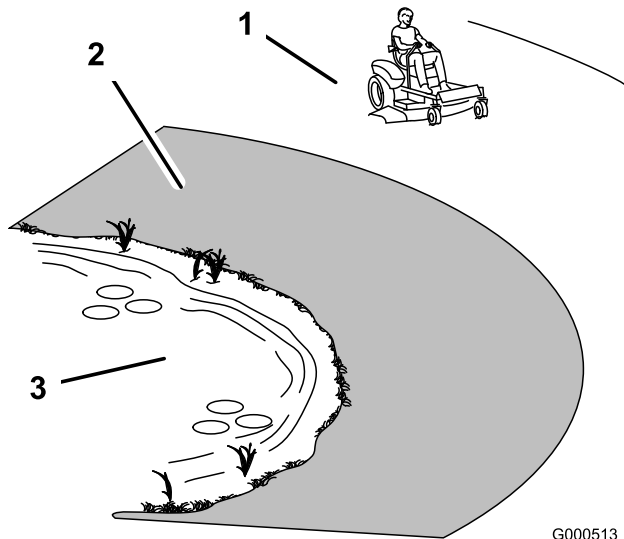
Bij maaien op nat gras of een steile helling bestaat de kans dat de wielen slippen en u de macht over de machine verliest.

Wielen die over randen heen komen, kunnen tot gevolg hebben dat de machine omkiept, hetgeen ernstig of dodelijk letsel dan wel verdrinking kan veroorzaken.

Als de wielen grip verliezen, kan de bestuurder de macht over het stuur verliezen.

Om te voorkómen dat u de controle over de machine verliest en deze omslaat, moet u de volgende richtlijnen in acht nemen:

- **Maai niet in de buurt van steile hellingen of water.**
- **Maai nooit op een helling van meer dan 15 graden.**
- **Verminder uw snelheid en wees uiterst voorzichtig op hellingen.**
- **Als u op een helling maait, moet u op de helling langzaam van beneden naar boven werken.**
- **Verander niet plotseling de rijrichting of de snelheid van de machine.**
- **Draai naar boven als u op een helling van richting verandert. Als u naar beneden draait, kunnen de wielen grip verliezen.**
- **Werktuigen veranderen de gebruikseigenschappen van de machine. Wees extra voorzichtig als u werktuigen met deze machine gebruikt.**



Figuur 7

G000513

1. Veilige zone – hier kunt u de machine gebruiken
2. Gebruik een loopmaaier en/of een handtrimmer in de buurt van steile hellingen en water.
3. Water

Aanbevolen benzine

Gebruik normale LOODVRIJE benzine voor automobielen (octaangetal minimaal 87).

Belangrijk: Gebruik nooit methanol, benzine die methanol bevat, gasohol die meer dan 10% ethanol bevat, benzine-additieven, superbenezine of wasbenzine omdat dit kan leiden tot schade aan het brandstofsysteem. Geen olie bij de benzine mengen.



Onder bepaalde omstandigheden is benzine uiterst ontvlambaar en zijn de dampen explosief.

Brand of explosie kan brandwonden bij u of anderen en schade aan eigendommen veroorzaken.

- Vul de brandstoftank in de open lucht wanneer de motor koud is. Eventueel gemorste benzine opnemen.
- U mag de brandstoftank nooit binnenshuis of in gesloten aanhangwagens vullen of aftappen.
- Vul de brandstoftank niet helemaal vol. Vul de brandstoftank bij met benzine tot aan de onderkant van de vulbuis van de tank. Deze ruimte in de tank geeft benzine de kans om uit te zetten.
- Rook nooit wanneer u met benzine bezig bent, en houd de brandstof weg van open vuur of vonken.
- Bewaar benzine in een goedgekeurd vat of blik en buiten bereik van kinderen. Koop nooit meer benzine dan u in 30 dagen kunt opmaken.
- Gebruik het voertuig uitsluitend als het complete uitlaatsysteem is gemonteerd en naar behoren werkt.



In bepaalde omstandigheden kan tijdens het tanken statische elektriciteit worden ontladen waardoor vonken ontstaan die benzinedampen tot ontbranding kunnen brengen. Brand of explosie van benzine kan brandwonden of materiële schade veroorzaken.

- Zet benzinevaten altijd op de grond en uit de buurt van het voertuig alvorens de tank bij te vullen.
- Benzinevaten niet in een vrachtwagen of aanhanger vullen, omdat bekleding of kunststof beplating het vat kan isoleren, waardoor de afvoer van statische lading wordt bemoeilijkt.
- Als het praktisch mogelijk is, kunt u het beste een machine met een benzinemotor eerst van de vrachtwagen of aanhanger halen en bijtanken als de machine met de wielen op de grond staat.
- Als dit niet mogelijk is, verdient het de voorkeur dergelijke machines op een truck of aanhanger bij te vullen uit een draagbaar vat, niet met behulp van een vulpistool van een pomp.
- Als u een vulpistool moet gebruiken, dient u de vulpijp voortdurend in contact met de rand van de brandstoftank of de opening van het vat te houden, totdat u klaar bent met bijvullen.



Benzine is schadelijk of dodelijk bij inname. Langdurige blootstelling aan dampen heeft bij laboratoriumdieren kanker veroorzaakt. Onvoorzichtigheid kan leiden tot ernstig letsel en ziekte.

- Voorkom dat u dampen lange tijd inademt.
- Houd uw gezicht uit de buurt van een vulpijp en de opening van een tank of een blik.
- Houd ze uit de buurt van ogen en huid.
- Probeer brandstof nooit met uw mond over te hevelen.

Gebruik van stabilizer/conditioner

Gebruik van stabilizer/conditioner in de machine biedt de volgende voordelen:

- Houdt de benzine vers gedurende stalling van 30 dagen of minder. Als u de machine langer wilt stallen, moet u de benzine aftappen uit de brandstoftank.
- Houdt de motor tijdens het gebruik schoon..
- Voorkomt harsachtige afzettingen in het brandstofsysteem, die tot startproblemen kunnen leiden. Voeg de juiste hoeveelheid stabilizer/conditioner aan de benzine toe.

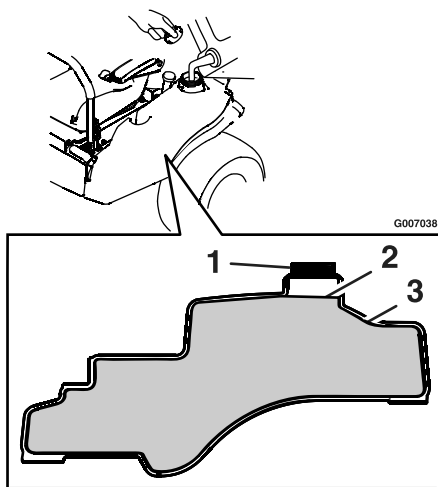
Opmerking: Stabilizer/conditioner werkt het best als deze met verse benzine wordt gemengd. Gebruik altijd stabilizer/conditioner om het risico van harsachtige afzettingen in het brandstofsysteem zo klein mogelijk te houden.

Benzine-/alcoholmengsels

Gasohol (maximaal 10 percent ethylalcohol, 90 percent loodvrij benzine per volume) is toegestaan door de motorfabrikant voor brandstofgebruik. Andere benzine-/alcoholmengsels zijn niet toegestaan.

Brandstoftank vullen

1. Zet de motor af en zet de rijkhendels in de neutraalstand en stel de parkeerrem in werking.
2. Reinig de omgeving van de tankdop en verwijder de tankdop.
3. Vul de brandstoftank bij met benzine tot aan de onderkant van de vulbuis van de tank (Figuur 8). Deze ruimte in de vulbuis van de tank geeft benzine de kans om uit te zetten. Vul de brandstoftank niet helemaal vol.



Figuur 8

1. Opening van benzinetank
2. Ongeveer tot hier vullen
3. Benzinetank

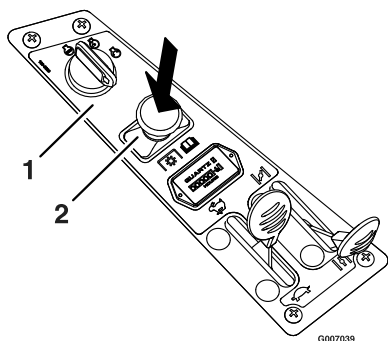
4. Draai de tankdop stevig vast. Gemorste benzine opnemen.

Motoroliepeil controleren

Voordat u de motor start en de machine in gebruik neemt, moet u het oliepeil in het carter van de motor controleren; zie Oliepeil controleren in het hoofdstuk Motoronderhoud.

Motor starten

1. Neem plaats op de bestuurdersstoel en zet de rijhendels in de parkeerstand en stel de parkeerrem in werking.
2. Schakel de maaimessen uit door de aftakasschakelaar op UIT te zetten (Figuur 9).

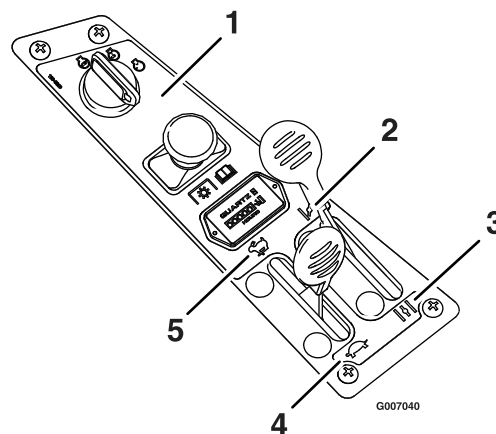


Figuur 9

1. Bedieningspaneel
2. Aftakasschakelaar – UIT

3. Zet de gashendel op half en de beweeg de chokehendel naar voren voordat u een koude motor start (Figuur 10).

Opmerking: Als de motor warm of heet is, hoeft u de choke niet te gebruiken.

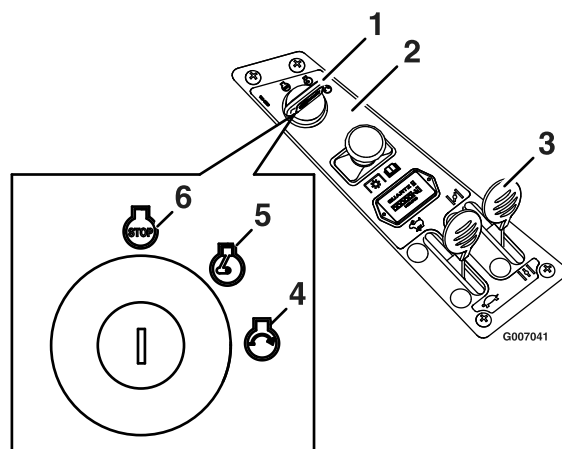


Figuur 10

1. Bedieningspaneel
2. Choke – aan
3. Choke – uit
4. Gas – LANGZAAM
5. Gas – SNEL

4. Draai het contactsleuteltje op START om de startmotor in werking te stellen. Laat het sleuteltje los zodra de motor aanslaat (Figuur 11).

Belangrijk: Stel de startmotor telkens niet langer dan 5 seconden in werking. Als de motor niet wil starten, moet u na elke poging de motor 60 seconden laten afkoelen. Indien u deze instructies niet opvolgt, kan de startmotor doorbranden.



Figuur 11

1. Contactsleuteltje – START-stand
2. Bedieningspaneel
3. Choke
4. START
5. LOPEN
6. UIT

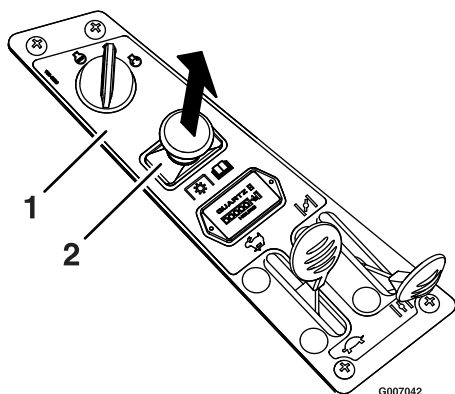
5. Als de motor afslaat of hapert, zet u de chokehendel weer gedeeltelijk naar voren gedurende een paar seconden (Figuur 11).

Bediening van de maaimessen

Met de aftakasschakelaar, aangeduid met het aftakassymbool, schakelt u de aandrijving naar de maaimessen aan of uit. Deze schakelaar regelt het vermogen van werktuigen die worden aangedreven door de motor, zoals het maaidek en de maaibladen.

De maaimessen inschakelen

1. Zet de rijhendels vrij om de machine in de neutraalstand te zetten.
 2. Zet de gashendel halverwege op SNEL.
- Opmerking:** U moet de maaimessen altijd inschakelen met de gashendel op half.
3. Trek de aftakasschakelaar uit om de maaimessen in te schakelen (Figuur 12).



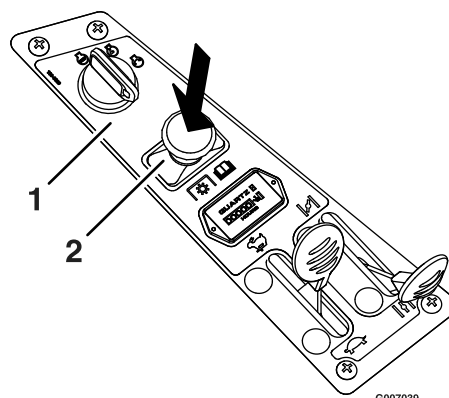
Figuur 12

1. Bedieningspaneel
2. Aftakasschakelaar – AAN-stand

4. Zet de gashendel helemaal naar voren voordat u gaat maaien.

De maaimessen uitschakelen

Zet de gashendel op half. Zet de aftakasschakelaar op UIT om de maaimessen uit te schakelen (Figuur 13).



Figuur 13

1. Bedieningspaneel
2. Aftakasschakelaar – UIT

Motor afzetten

1. Zet de gashendel tussen SNEL en half gas (Figuur 11).
2. Schakel de maaimessen uit door de aftakasschakelaar op Uit te zetten (Figuur 13).
3. Draai het contactsleuteltje op UIT (Figuur 11).
4. Maak de bougiekabel los van de bougie(s) om te voorkomen dat iemand per ongeluk de machine start, alvorens deze te transporteren of te stallen.

Het Veiligheidssysteem



Niet-aangesloten of beschadigde interlockschakelaars kunnen onverwachte gevolgen hebben op de werking van de machine. Dit kan lichamelijk letsel veroorzaken.

- Laat de interlockschakelaars ongemoeid.
- Controleer elke dag de werking van de interlockschakelaars en vervang beschadigde schakelaars voordat u de machine weer in gebruik neemt.

Werking van het veiligheidssysteem

Het veiligheidssysteem is bedoeld om starten van de motor alleen mogelijk te maken wanneer:

- de maaimessen zijn uitgeschakeld.
- de rijhendels in de neutraalstand staan.
- de parkeerrem in werking is gesteld.

Het veiligheidssysteem zorgt ervoor dat de motor wordt gestopt, wanneer:

- de parkeerrem is uitgeschakeld en de bestuurder de machine verlaat.
- de aftakas is ingeschakeld en de bestuurder de machine verlaat.
- de parkeerrem is uitgeschakeld en de hendels naar binnen zijn gezet en de bestuurder de machine verlaat.
- de parkeerrem is ingeschakeld en de rijhendels naar binnen zijn gezet.

Veiligheidssysteem testen

Controleer de werking van het veiligheidssysteem telkens voordat u de machine in gebruik neemt.

1. Startcircuit controleren. De startmotor **moet** draaien als de parkeerrem is **ingeschakeld**, de aftakas is **uitgeschakeld** en de rijhendels naar buiten zijn gezet in de **vergrendelde** neutraalstand. De bestuurder hoeft niet in de stoel te zitten om de motor te starten.

Probeer te starten terwijl **u in de stoel zit**, de parkeerrem is uitgeschakeld, de aftakas uitgeschakeld en de rijhendels in de **vergrendelde** neutraalstand zijn gezet – de startmotor **mag niet draaien**.

Probeer te starten terwijl **u in de stoel zit**, de parkeerrem **in werking is gesteld**, de aftakas **ingeschakeld** en de rijhendels in de vergrendelde neutraalstand zijn gezet – de startmotor **mag niet draaien**.

Probeer te starten terwijl **u in de stoel zit**, de parkeerrem is **ingeschakeld**, de aftakas is **uitgeschakeld** en de **linker rijhendel naar binnen is gezet**; de startmotor **mag niet draaien**. Herhaal deze procedure terwijl de **rechter rijhendel naar binnen is gezet** en daarna terwijl **beide hendels naar binnen zijn gezet** - de startmotor **mag niet draaien**.

2. Uitschakelcircuits controleren Laat de motor lopen op een derde gas, **zet de parkeerrem vrij** en **kom omhoog uit de stoel** (maar verlaat de machine niet); de motor **moet afslaan**.

Laat de motor lopen op een derde gas, **schakel de aftakas in** en **kom omhoog uit de stoel** (maar verlaat de machine niet); de motor **moet afslaan**.

Laat de motor lopen op een derde gas, zet de parkeerrem vrij, beweeg de rijhendels naar binnen en kom omhoog uit de stoel (maar verlaat de machine niet); de motor **moet afslaan**.

Laat de motor weer lopen op een derde gas, stel de rem **in werking** en beweeg de **linker rijhendel naar binnen** – de motor **moet afslaan**.

Herhaal de procedure, maar beweeg nu de **rechter rijhendel naar binnen**. Beweeg daarna **beide hendels naar binnen** – de motor **moet afslaan** ongeacht of de bestuurder wel of niet in de stoel zit.

Opmerking: Als de machine aan geen van deze testen voldoet, mag u deze niet gebruiken. Neem contact op met een erkende &ToroShort Service Dealer.

Belangrijk: Het is belangrijk dat de veiligheidssystemen voor de bestuurder zijn aangesloten en in goede gebruiksconditie voordat u gaat maaien.

Vooruit en achteruitrijden

Met de gashendel regelt u de snelheid van de motor, oftewel het toerental (in omwentelingen per minuut). Zet de gashendel op Snel om de beste prestaties te verkrijgen. Gebruik de machine altijd met de gashendel op SNEL (vol gas).

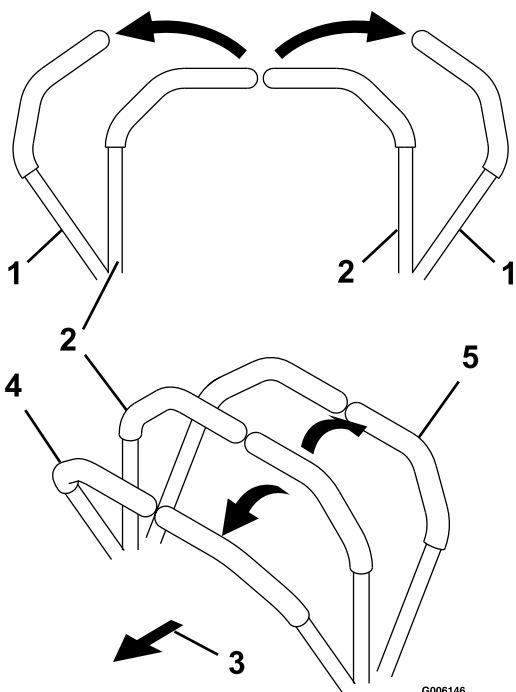


De machine kan zeer snel ronddraaien als u een hendel te veel vóór de andere hendel plaatst. De bestuurder kan de controle over de machine verliezen; dit kan schade aan de machine of letsel veroorzaken.

- Wees voorzichtig als u een bocht maakt.
- Verminder de snelheid van de machine voordat u een scherpe bocht maakt.
- Kijk achterom en naar links en naar rechts voordat u achteruitrijdt.

Vooruit

1. Zet de hendels in de middelste, onvergrendelde stand.
2. Om vooruit te rijden, duwt u de rijhendels langzaam naar voren (Figuur 14).



Figuur 14

- | | |
|----------------------------------|--------------|
| 1. Neutraalstand | 4. Vooruit |
| 2. Centrale onvergrendelde stand | 5. Achteruit |
| 3. Voorkant van de machine | |

Om in een rechte lijn te rijden, moet u gelijkmatige druk uitoefenen op beide rijhendels (Figuur 14).

Om te draaien, trekt u de rijhendel naar achteren in de richting waarin u wilt draaien (Figuur 14).

Hoe verder u de rijhendels in een van beide richtingen beweegt, des te sneller zal de machine in de gewenste richting rijden.

Om te stoppen, zet u beide rijhendels in de neutraalstand.

Achteruit

1. Zet de hendels in de middelste, onvergrendelde stand.
2. Om achteruit te rijden, trekt u de rijhendels naar achteren (Figuur 14).

Om in een rechte lijn te rijden, moet u gelijkmatige druk uitoefenen op beide rijhendels (Figuur 14).

Om te draaien, vermindert u de druk op de rijhendels in de richting waarin u wilt draaien (Figuur 14).

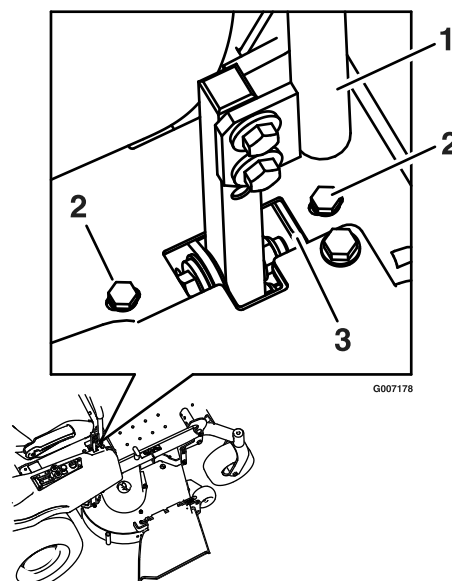
Om te stoppen, zet u beide in de neutraalstand.

De machine stoppen

Om de machine te stoppen, moet u de rijhendels in de neutraalstand zetten en naar buiten in de neutraalstand duwen, de aftakas uitschakelen, de gashendel tussen SNEL en halfgas zetten en het contactsleuteltje op UIT draaien. Denk erom dat u het sleuteltje uit het contact haalt.

De sporing afstellen

Als de machine naar rechts of naar links draait wanneer u de hendels tegelijk naar voren duwt, moet de aanslag aan de kant tegengesteld aan de richting waarin de machine draait, worden afgesteld (Figuur 15). Draai de schroeven los waarmee de aanslag van de rijhendel vastzit. Verschuif de aanslag naar achteren totdat de machine recht rijdt. Zet de schroeven vast om de aanslag in deze positie te vergrendelen. Indien nodig de rijhendels opnieuw afstellen.



Figuur 15

- | | |
|------------------------------|------------------------|
| 1. Schacht van bedieningsarm | 3. Verstelling aanslag |
| 2. Schroeven van aanslag | |

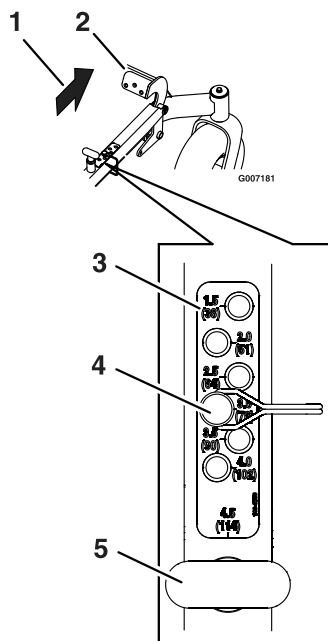


Kinderen of omstanders kunnen letsel oplopen als zij de machine verplaatsen of proberen te bedienen terwijl deze onbeheerd staat.

U moet altijd het contactsleuteltje verwijderen en de rijkhendels naar buiten in de neutraalstand zetten en de parkeerrem in werking stellen wanneer u de machine onbeheerd laat, ook al is het slechts voor een paar minuten.

De maaihoogte instellen

1. Hef het maaidek op in de transportstand (maaihoogte 114 mm) door het pedaal naar voren te duwen (Figuur 16). De veerbelaste transportpen zal automatisch aangrijpen en vastklikken,



Figuur 16

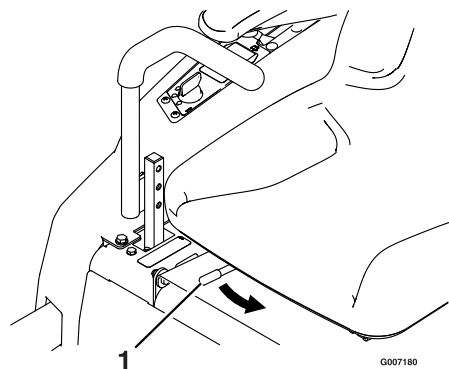
- | | |
|----------------------|----------------------------------|
| 1. Naar voren duwen | 4. Stelpen voor maaihoogte |
| 2. Maaihoogtepedaal | 5. Vrijgavehendel voor transport |
| 3. Maaihoogtestanden | |

2. Zet de stelpen voor de maaihoogte op de gewenste hoogte.
3. Duw het pedaal naar voren, trek de vrijgavehendel voor transport omhoog en laat het maaidek neer tot de vooraf ingestelde hoogte door minder druk met uw voet uit te oefenen waardoor het pedaal naar achteren kan bewegen.

Bestuurdersstoel instellen

U kunt de stoel naar voren en naar achteren verschuiven. De positie van de stoel moet zo zijn dat u de machine het best kunt bedienen en dat u comfortabel zit.

1. Duw de instelhendel naar het midden van de machine om de stoelrail vrij te zetten (Figuur 17).



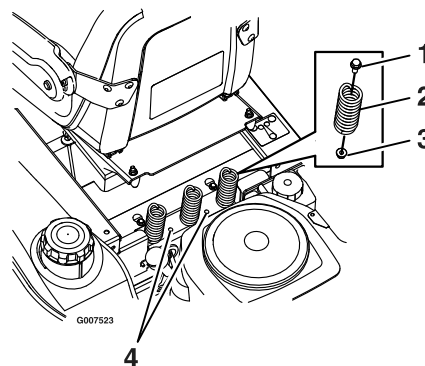
Figuur 17

1. Instelhendel

2. Verschuif de stoel in de gewenste positie en laat de hendel los om de stoel te vergrendelen in deze positie.

De stoelophanging verstellen

Het aantal stoelveren kan worden veranderd om een optimaal rijcomfort te verkrijgen. Zware bestuurders kunnen meer veren gebruiken op oneffen terrein. Minder veren hoeven te worden gebruikt door lichte gebruikers en bij maaien op egale en goed aangelegde gazons. Zorg altijd ervoor dat het aantal veren links en rechts gelijk is als u veren toevoegt en verwijdert.



Figuur 18

- | | |
|---------|-----------------------|
| 1. Bout | 3. Moer |
| 2. Veer | 4. Extra montagegaten |

Er kunnen maximaal vijf veren worden bevestigd aan de stoelbak met een moer en een bout, zie Figuur 18.

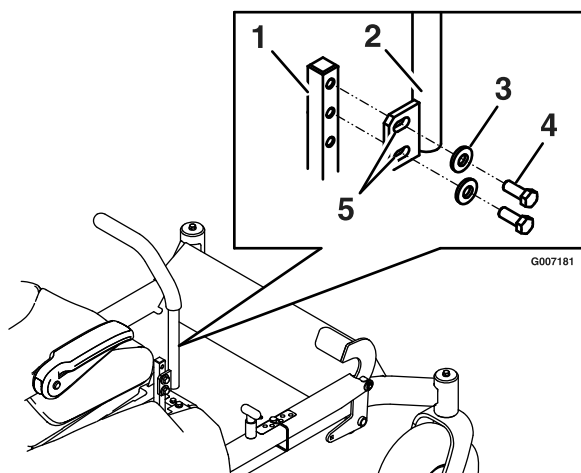
Raadpleeg de onderdeelhandleiding voor de onderdeelnummers van de veren en de bevestigingselementen.

Rijhendels afstellen

De hoogte instellen

De rijhendels kunnen hoger of lager worden gesteld overeenkomstig de wensen van de bestuurder.

1. Verwijder de 2 bouten waarmee de rijhendels zijn bevestigd aan de schacht van de bedieningsarm (Figuur 19).



Figuur 19

- | | |
|------------------------------|---------------|
| 1. Schacht van bedieningsarm | 4. Bout |
| 2. Rijhendel | 5. Sleufgaten |
| 3. Ring | |

2. Zet de rijhendels in de volgende groep gaten. Zet de hendel vast met de 2 bouten.
3. Stel vervolgens ook de andere rijhendels af.

Hoek van rijhendels verstellen

De hoek van de rijhendels kan worden versteld overeenkomstig de wensen van de bestuurder.

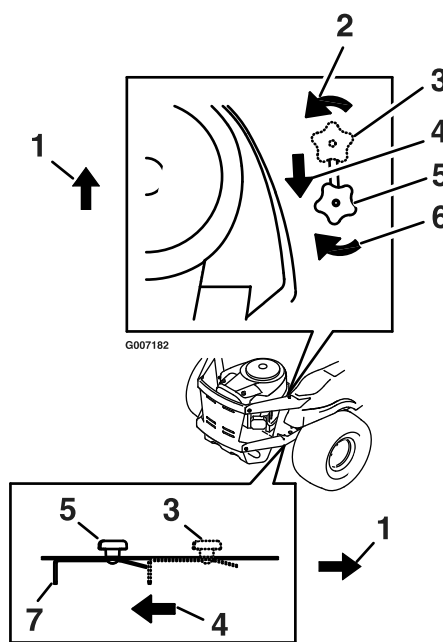
1. Verwijder de bovenste bout waarmee de rijhendels is bevestigd aan de schacht van de bedieningsarm.
2. Draai de onderste bout los totdat u de rijhendels naar voren of naar achteren kunt bewegen (Figuur 19). Draai de moeren aan om de rijhendels vast te zetten in de nieuwe stand.
3. Stel vervolgens ook de andere rijhendels af.

Machine met de hand duwen

Belangrijk: U moet de machine altijd met de hand duwen. Slepen kan schade aan de machine veroorzaken.

De machine duwen

1. Parkeer de machine op een horizontaal oppervlak en schakel de aftakas uit.
2. Beweeg de rijhendels naar buiten in de neutraalstand, stel de parkeerrem in werking, schakel de motor uit, verwijder het contactsleuteltje en wacht totdat alle bewegende delen tot stilstand zijn gekomen alvorens de bestuurdersstoel te verlaten.
3. Ga naar de omloop-vrijgaveknoppen aan beide zijden van het maaidek (Figuur 20).



Figuur 20

- | | |
|---|---|
| 1. Voorkant van de machine | 5. Duwstand van hendel |
| 2. Draai de omloop-vrijgaveknop linksom. | 6. Draai de omloop-vrijgaveknop rechtsom. |
| 3. Stand van hendel voor gebruik van machine. | 7. Vrijgavehendel |
| 4. Trek de hendel in deze richting. | |

4. Zet de knop los door deze linksom te draaien. Trek vervolgens de vrijgavehendel op de onderkant van de machine (Figuur 20) naar de achterkant van de machine en zet de knop weer vast om de vrijgaveknop in de vrije stand te houden. Herhaal deze procedure aan beide zijden van de machine.
5. Zet de parkeerrem vrij. U kunt de machine nu met de hand duwen.

Gebruik van de machine

Draai de omloopknop los, druk de vrijgavehendels naar voren en zet de knop weer vast om het aandrijfsysteem in te schakelen (Figuur 20).

Zijuitworp

Het maaidek is uitgerust met een scharnierende grasgeleider, die het maaisel zijwaarts en omlaag naar het gazon afvoert.



Zonder aangebrachte grasgeleider, mulchkit of complete grasvanger kunnen u of anderen in aanraking met het maaimes of uitgeworpen voorwerpen komen. Contact met het draaiende maaimes en uitgeworpen voorwerpen kan lichamelijk of dodelijk letsel veroorzaken.

- Verwijder de grasgeleider nooit van het maaidek omdat hiermee het maaisel wordt afgevoerd naar het gazon. Een beschadigde grasgeleider moet direct worden vervangen.
- Steek nooit handen of voeten onder het maaidek.
- Probeer nooit het uitwerpsysteem of de maaimessen te reinigen zonder eerst de aftakas uit te schakelen en het contactsleuteltje op UIT te draaien. Verwijder verder het contactsleuteltje en trek de bougiekabel van de bougie(s).

Zijuitworp gebruiken



Vertrouw nooit uitsluitend op een mechanische of hydraulische krik om het maaidek op te heffen voor service- of onderhoudswerkzaamheden. Dit kan gevaarlijk zijn. Een mechanische of hydraulische krik kan een machine soms niet goed ondersteunen of slecht functioneren, waardoor de machine kan vallen. Dit kan letsel veroorzaken.

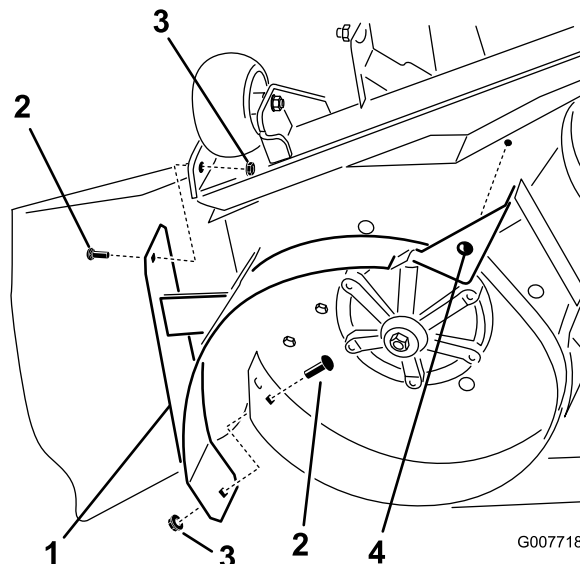
Vertrouw nooit uitsluitend op een mechanische of hydraulische krik om het maaidek op te heffen. Gebruik goede kriksteunen of gelijkwaardige middelen om de machine te ondersteunen.

1. Zet de motor af, wacht totdat alle bewegende onderdelen tot stilstand zijn gekomen, stel de parkeerrem in werking en haal het sleuteltje uit het contact.
2. Hef het maaidek op in de transportstand of zet deze op de maaihoogte van 11,4 cm. Hef de achterkant van de machine op en plaats 2 kriksteunen of gelijkwaardige ondersteuning onder de dwarsstang of de buizen van de achterste aandrijfwielen.
3. Zet het uitwerpkanaal omhoog. Als de maaier is gebruikt, moet u de onderkant van het maaidek schoon schrapen.
4. Verwijder de aanwezige messen van de machine; zie Onderhoud van de maaimessen in het hoofdstuk Onderhoud van het maaidek.

Rechter mulchplaat verwijderen

Opmerking: Bewaar alle bevestigingen om de machine weer in de mulchmodus te zetten.

1. Verwijder de drie borgmoeren waarmee de rechter mulchplaat is bevestigd aan het maaidek (Figuur 21). Twee bouten zitten op de onderkant van het maaidek bij de uitwerpopening en de derde op de bovenkant van het maaidek.



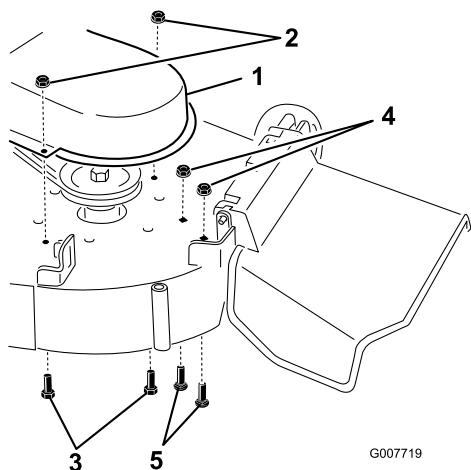
Figuur 21

122 cm maaidek getoond.

- | | |
|----------------------------------|---|
| 1. Mulchplaat, rechts | 3. Borgmoer (5/16 inch) |
| 2. Rijtuigbout (5/16 x 3/4 inch) | 4. Rijtuigbout (5/16 x 2-1/4 inch), borgring en borgmoer (niet afgebeeld) |

2. Breng de mulchplaat omlaag en verwijder deze van het maaidek. De borgringen zorgen ervoor dat de rijtuigbouten op de platen blijven zitten en de platen onbeschadigd kunnen worden verwijderd.

- Uitsluitend voor modellen met 122 cm maaidek. Verwijder de drijfriemkappen aan de uitwerpkant van de machine. Bewaar alle losse onderdelen.

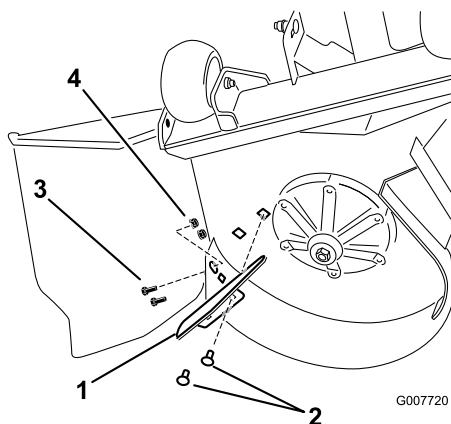


Figuur 22

122 cm maaidek getoond.

- | | |
|----------------------------------|---|
| 1. Drijfriemkap, uitwerpkant | 4. Borgmoer (5/16 inch),
bewaren voor hergebruik |
| 2. Borgmoer (5/16 inch) | 5. Bout (5/16 x 5/8 inch),
bewaren voor hergebruik |
| 3. Rijtuigbout (5/16 x 3/4 inch) | |

- Verwijder de borgmoeren in de gaten getoond in Figuur 22. Bewaar alle losse onderdelen.
- Zoek de uitwerpplaat bij de losse onderdelen. Monteer de uitwerpplaat op de onderkant van het maaidek zoals wordt getoond in Figuur 23.



Figuur 23

122 cm maaidek getoond.

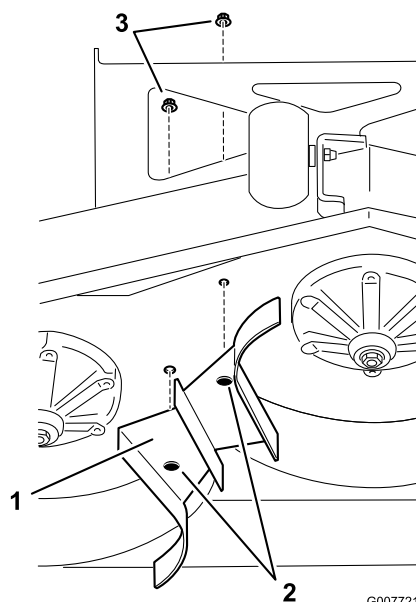
- | | |
|--|--|
| 1. Uitwerpplaat, lossen onderdelen | 3. Bout (5/16 x 5/8 inch),
losse onderdelen |
| 2. Rijtuigbout (5/16 x 3/4 inch), losse onderdelen | 4. Borgmoer (5/16 inch),
losse onderdelen |

- Zet de plaat vast aan het maaidek met twee rijtuigbouten (5/16 x 3/4 inch) en twee borgmoeren (5/16 inch).
- Monteer de rechter drijfriemkap, als deze is verwijderd, en zet deze vast met de bevestigingen die u eerder hebt verwijderd.

Middelste mulchplaat verwijderen

Opmerking: Bewaar alle bevestigingen om de machine weer in de mulchmodus te zetten.

- Verwijder de twee rijtuigbouten en borgmoeren waarmee de middelste mulchplaat is bevestigd aan het maaidek (Figuur 24).



Figuur 24

122 cm maaidek getoond.

- | | |
|---|-------------------------|
| 1. Middelste mulchplaat | 3. Borgmoer (5/16 inch) |
| 2. Rijtuigbout (5/16 x 3/4 inch), bevestigd aan plaat | |

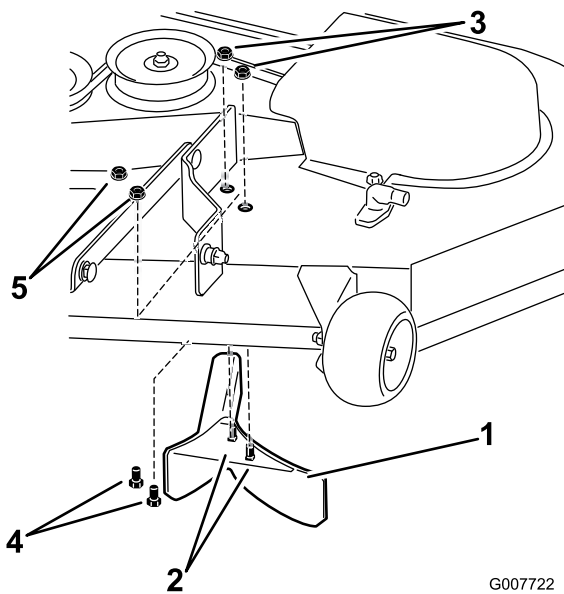
- Breng de mulchplaat omlaag en verwijder deze van het maaidek.

Linker mulchplaat verwijderen

Opmerking: Bewaar alle bevestigingen om de machine weer in de mulchmodus te zetten.

gebruik bouten van zijuitwerpkanaal

- Verwijder de twee borgmoeren waarmee de linker mulchplaat is bevestigd aan het maaidek (Figuur 25). Breng de mulchplaat omlaag en verwijder deze van het maaidek.



Figuur 25

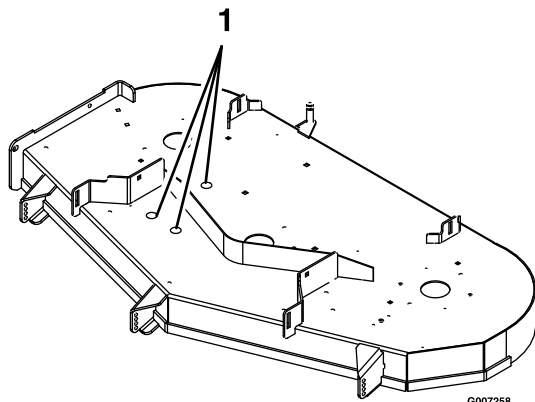
122 cm maaidek getoond.

G007722

- | | |
|----------------------------------|-------------|
| 1. Linker mulchplaat | 4. Bout |
| 2. Rijtuigbout (5/16 x 3/4 inch) | 5. Borgmoer |
| 3. Borgmoer (5/16 inch) | |

2. Plaats de twee bouten (5/16 x 5/8 inch) en de twee borgmoeren (5/16 inch), die zijn bewaard voor hergebruik, in de gaten die zijn open gelaten in het maaidek na verwijdering van de linker mulchplaat (Figuur 25).

Nadat alle platen zijn verwijderd, moet u de stickers voor de pluggen van de gaten aanbrengen op de aangegeven plaatsen:



Figuur 26

G007258

1. stickers voor plug van gat

Opmerking: Als er geen pluggen zijn, moet u bouten met een doorsnede van 5/16 inch gebruiken om de gaten dicht te maken. Alle andere open gaten in het maaidek moeten worden dichtgemaakt met 5/16

bouten om te voorkomen dat zand of andere kleine voorwerpen door het maaidek worden uitgeworpen.

Maaimessen monteren

Monteer de maaimessen met de bevestigingselementen die u eerder hebt verwijderd ; zie Onderhoud van de maaimessen in het hoofdstuk Onderhoud van het maaidek. Draai de mesbouten vast met een torsie van 129–142 Nm.

Machine in mulchmodus zetten

Bovenstaande stappen kunnen worden uitgevoerd in de omgekeerde volgorde met alle bevestigingsrelementen die zijn verwijderd en bewaard toen het maaidek in de zijuitwerp-modus werd gezet.

Transport

De machine vervoeren

Gebruik een aanhanger of vrachtwagen voor zwaar vervoer om de machine te transporteren. Vergrendel de rem en blokkeer de wielen. Zet de machine goed vast op de aanhanger of de vrachtwagen met behulp van riemen, kettingen, kabels of touwen. Zorg ervoor dat de aanhanger of vrachtwagen is voorzien van alle benodigde verlichting en aanduidingen die wettelijk vereist zijn. Zet een aanhanger vast met een veiligheidsketting.



Deze machine is niet voorzien van richtingaanwijzers, verlichting, reflectoren of een bord met de aanduiding "Langzaam rijdend voertuig". Deelname aan het wegverkeer zonder deze voorzieningen is gevaarlijk en kan leiden tot ongelukken die lichamelijk letsel veroorzaken. Deelname aan het wegverkeer zonder deze voorzieningen is in strijd met de wettelijke voorschriften en de bestuurder kan hiervoor worden bekeurd en/of tot een boete worden veroordeeld.

Rijd niet met de machine op de openbare weg.



Als een machine wordt geladen op een aanhanger of een vrachtwagen, wordt de kans vergroot dat de machine achterover kiept. Dit kan ernstig lichamelijk letsel of de dood veroorzaken.

- Ga zeer voorzichtig te werk als u een machine een hellingbaan op-/afrijdt.
- Gebruik een enkele hellingbaan die de volle breedte van de machine beslaat. Gebruik geen afzonderlijke oprijplaten voor elke kant van de machine.
- Als u afzonderlijke oprijplaten moet gebruiken, plaats dan voldoende oprijplaten zodat u een hellingbaan heeft met een ononderbroken oppervlak dat breder is dan de machine.
- Zorg ervoor dat de hoek tussen de hellingbaan en de grond of tussen de hellingbaan en de aanhanger of vrachtwagen niet groter is dan 15 graden.
- U mag de snelheid niet abrupt verhogen als u de machine de hellingbaan oprijdt omdat anders de machine achterover kan kiepen.
- U mag de snelheid niet abrupt verlagen als u de machine de hellingbaan afrijdt omdat de machine dan achterover kan kiepen.

Een machine inladen

Ga zeer voorzichtig te werk als u een maaimachine op een aanhanger of een vrachtwagen laadt. Wij adviseren u gebruik te maken van een hellingbaan die de volle breedte van de machine beslaat en zo breed is dat deze uitsteekt voorbij de achterwielen in plaats van afzonderlijke oprijplaten voor elke kant van de maaimachine. Het lagere achterdeel van het frame steekt tussen de achterwielen naar achteren uit en moet voorkomen dat de machine achterover kiept. Een hellingbaan die zich over de volle breedte uitstrekt, geeft de onderdelen van het frame een oppervlak dat steun biedt als de machine achterover dreigt te kiepen. Als het niet mogelijk is een brede hellingbaan te gebruiken, moet u voldoende afzonderlijke oprijplaten gebruiken om een complete hellingbaan afdoende te kunnen vervangen.

De hellingbaan moet zo lang zijn dat de hoeken tussen de hellingbaan en de grond en de hellingbaan en de aanhanger of vrachtwagen niet groter zijn dan

15 graden. Een steilere hoek kan ertoe leiden dat onderdelen van het maaidek blijven haken als de machine van de hellingbaan naar de aanhanger of de vrachtwagen rolt. Steilere hoeken kunnen ook tot gevolg hebben dat de machine achteroverkiept. Als u de machine inlaadt op of in de nabijheid van een helling, moet u de aanhanger of vrachtwagen zo plaatsen dat deze lager op de helling staat en de hellingbaan hoger op de helling. Hierdoor wordt de hoek die de hellingbaan maakt, zo klein mogelijk. De aanhanger of de vrachtwagen moet zo horizontaal mogelijk staan.

Belangrijk: Probeer de machine niet te keren als deze op de hellingbaan staat; u kunt de controle verliezen en de kans bestaat dat de machine van de zijkant van de hellingbaan afrijdt.

U mag de snelheid niet abrupt verhogen als u de machine de hellingbaan oprijdt en ook niet abrupt verlagen als u de machine de hellingbaan afrijdt. In beide gevallen bestaat de kans dat de machine dan achteroverkiept.

Tips voor bediening en gebruik

SNEL-stand gashendel

Voor een optimaal maaieresultaat en een maximale luchtcirculatie moet u de gashendel op Snel zetten. Om het gras goed af te maaien is lucht nodig; zet de maaihoogte dus niet te laag en zorg ervoor dat het maaidek niet helemaal door ongemaaid gras is omgeven. Probeer altijd één zijkant van de machine vrij van ongemaaid gras te houden, zodat lucht kan worden aangezogen.

Wanneer u een gazon voor de eerste keer maait

Laat het gras iets langer dan normaal, om te voorkomen dat oneffenheden in het gras volledig worden weggemaaid. In het algemeen kan het best de voorheen gebruikte maaihoogte worden gekozen. Als u gras van meer dan 15 cm lang gaat maaien, kunt u het best in twee keer maaien om een goed maaieresultaat te verkrijgen.

1/3 van de lengte van het gras afmaaien

Aanbevolen wordt niet meer dan ongeveer 1/3 van de lengte van het gras af te maaien. Meer afmaaien wordt afgeraden, tenzij het gras dun is, of in de late herfst, wanneer het gras langzamer groeit.

Maairichting

Maai afwisselend in verschillende richtingen, zodat het gras rechtop blijft staan. Dit zorgt ook voor een betere verspreiding van het maaisel, wat de vertering en bemesting ten goede komt.

Maai met de juiste regelmaat

Normaal gesproken moet u om de vier dagen maaien. Houd er echter rekening mee dat gras niet het hele jaar door even snel groeit. Om dezelfde maaihoogte te behouden, wat een goede gewoonte is, moet u in het vroege voorjaar vaker maaien. Als de groeisnelheid in de zomer afneemt, maait u minder vaak. Als u langere tijd niet hebt kunnen maaien, maait u eerst op een hoge maaistand. Maai twee dagen later op een lagere maaistand.

Maaisnelheid

Om de maairesultaten te verbeteren, moet u maaien bij een lagere rijsnelheid.

Gras niet te kort afmaaien

Als de maaibreedte van het maaidek groter is dan die van het maaidek dat u voorheen gebruikte, zet u de maaihoogte één stand hoger. Hierdoor voorkomt u dat oneffenheden te kort worden afgemaaid.

Lang gras

Als u het gras iets langer dan normaal hebt laten groeien of als het een hoog vochtgehalte heeft, moet u de maaihoogte hoger dan normaal instellen en het gras op deze hoogte maaien. Daarna het gras op de lagere, normale hoogte maaien.

Stoppen tijdens het maaien

Als u de machine tijdens het maaien moet stoppen, kan er een kluit maaisel op het gazon achterblijven. Om dit te voorkomen, moet u de messen inschakelen en de maaimachine rijden naar een gedeelte van het gazon dat al is gemaaid.

Onderkant van het maaidek schoonhouden

Verwijder na elk gebruik maaisel en vuil van de onderkant van het maaidek. Als zich gras en vuil in het maaidek verzamelt, leidt dat uiteindelijk tot een onbevredigend maairesultaat.

Onderhoud van het maimes

Zorg gedurende het hele maaiseizoen voor een scherp maimes. Een scherp mes snijdt het gras goed af zonder het te scheuren of te kwetsen. Door scheuren en kwetsen wordt het gras bruin aan de randen, waardoor het langzamer groeit en gevoeliger is voor ziekten. Controleer elke dag of de maimesen scherp zijn en of ze versleten of beschadigd zijn. Vrij regelmatig kerven en inkepingen weg en slijp de messen indien dit nodig is. Als een mes beschadigd of versleten is, moet u dit onmiddellijk vervangen door een origineel Toro mes. Gebruik uitsluitend Toro messen voor deze machine. Andere messen zijn niet toegestaan.

Onderhoud

Aanbevolen onderhoudsschema

Onderhoudsinterval	Onderhoudsprocedure
Na de eerste 5 bedrijfsuren	<ul style="list-style-type: none">• Motorolie verversen.
Na de eerste 200 bedrijfsuren	<ul style="list-style-type: none">• Hydraulisch filter vervangen.
Bij elk gebruik of dagelijks	<ul style="list-style-type: none">• Veiligheidssysteem controleren.• Controleer het luchtfilter op vuile, losse of beschadigde onderdelen.• Controleer het oliepeil voordat u de motor start en daarna om de 8 bedrijfsuren.• Het koelvloeistofpeil in de expansietank controleren.• Maaimessen controleren.• De onderkant van de maaikast reinigen.
Om de 25 bedrijfsuren	<ul style="list-style-type: none">• Alle smeerpunten smeren.• Filterelement een onderhoudsbeurt geven (vaker in zeer stoffige, vuile omstandigheden)• Motorolie verversen en filter vervangen als de machine onder zware belasting of bij hoge temperaturen wordt gebruikt.• Bandenspanning controleren.• Riemen controleren.
Om de 50 bedrijfsuren	<ul style="list-style-type: none">• Papierelement een onderhoudsbeurt geven. (vaker in zeer stoffige, vuile omstandigheden)• Motorolie verversen en filter vervangen.
Om de 100 bedrijfsuren	<ul style="list-style-type: none">• Het element vervangen. (vaker in zeer stoffige, vuile omstandigheden)• Papierelement vervangen. (vaker in zeer stoffige, vuile omstandigheden)• Ventilatorhuis reinigen. Vaker in vuile omstandigheden.• Brandstoffilter vervangen.
Om de 200 bedrijfsuren	<ul style="list-style-type: none">• Onderhoud van de bougie.
Om de 500 bedrijfsuren	<ul style="list-style-type: none">• Bougie vervangen.
Vóór de stalling	<ul style="list-style-type: none">• Accu opladen en accukabels loskoppelen.• Voorafgaande aan de stalling moeten alle onderhoudsprocedures worden uitgevoerd.• Beschadigde oppervlakken bijwerken.

Procedures voorafgaande aan onderhoud

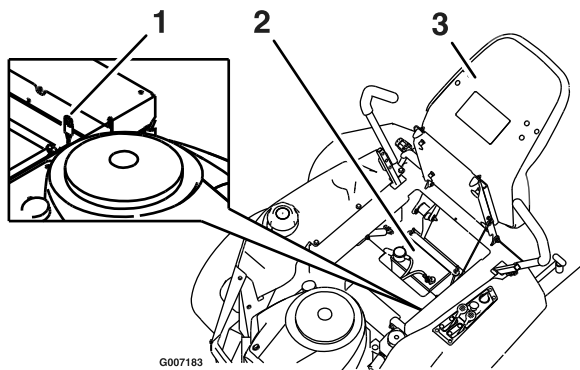
De stoel omhoog zetten

Zorg ervoor dat de rijhendels in de neutraalstand staan. Til de stoel naar voren totdat het sjortouw strak staat. Om bij de volgende onderdelen te kunnen komen, hoeft u enkel de stoel omhoog te zetten.

- 12 V hulpzekering (12 V accessoire tot max. 15 A)
- Zekeringen
- Accukabels

Toegang tot de accu

De accu bevindt zich onder het bedieningspaneel. Om toegang te krijgen tot de accu, zet u de stoel omhoog (Figuur 27).



Figuur 27

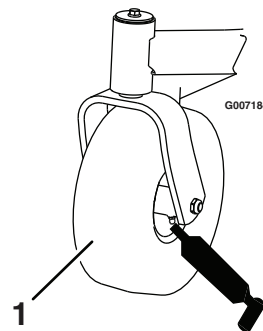
- 1. 12 V hulpzekering
- 2. Accu
- 3. Stoel

Smering

De lagers smeren

Type vet: Nr. 2 smeervet voor algemene doeleinden van NGLI-klasse.

Smeer de draaipunten van de voorste zwenkwielen en de wielen (Figuur 28).



Figuur 28

- 1. Voorste zwenkwiel

1. Parkeer de machine op een horizontaal oppervlak en schakel de aftakas uit.
2. Beweeg de rijhendels naar buiten in de neutraalstand, stel de parkeerrem in werking, schakel de motor uit, verwijder het contactsleuteltje en wacht totdat alle bewegende delen tot stilstand zijn gekomen alvorens de bestuurdersstoel te verlaten.
3. Reinig de smeernippels (Figuur 28 met Figuur 29) een doek. Indien nodig verf van de voorkant van de nippels afkrabben.

Onderhoud motor

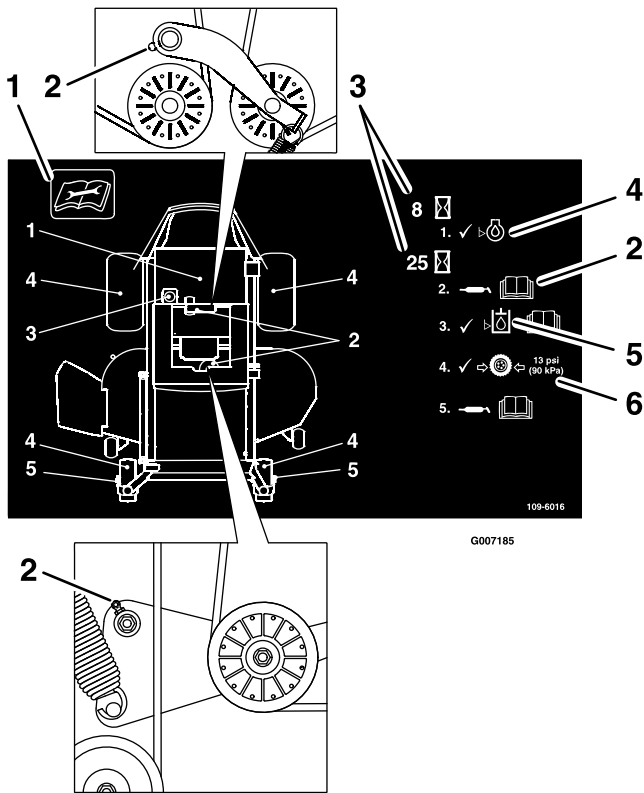
Onderhoud van het luchtfilter

Onderhoudsinterval: Bij elk gebruik of dagelijks—Controleer het luchtfilter op vuile, losse of beschadigde onderdelen.

Het luchtfilter van deze motor is voorzien van een vervangbaar papierelement met hoge dichtheid, dat is omgeven door een schuimelement. Controleer het luchtfilter dagelijks of voordat u de motor start. Controleer of er aangekoekt vuil en rommel rond het luchtfilter zit. Zorg ervoor dat de omgeving van het luchtfilter schoon blijft. Controleer tevens op losse of beschadigde onderdelen. Vervang alle verbogen of beschadigde onderdelen van het luchtfilter.

Opmerking: Als u de motor gebruikt terwijl onderdelen van het luchtfilter los zitten of beschadigd zijn, bestaat de kans dat er ongefilterde lucht in de motor komt. Hierdoor kan deze vroegtijdig slijten of defect raken.

Opmerking: Geef het luchtfilter vaker een onderhoudsbeurt als de machine wordt gebruikt in zeer stoffige of vuile omstandigheden.



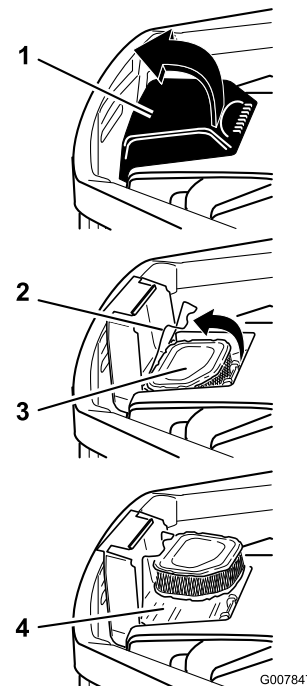
Figuur 29

Bevindt zich op de achterzijde van de stoel.

1. Lees de instructies alvorens service- of onderhoudswerkzaamheden uit te voeren.
2. Smeer de draaipunten van de spanpoelie.
3. Tijdsinterval.
4. Controleer het oliepeil.
5. Controleer het peil van de hydraulische vloeistof en raadpleeg de gebruikershandleiding voor verdere instructies.
6. Controleer de bandenspanning.

4. Zet telkens een smerpistool op een nippel (Figuur 28 en Figuur 29). Spuit vet in de nippels totdat er nieuw vet bij de lagers naar buiten komt.

5. Overtollig vet wegvegen.



Figuur 30

1. Luchtfilterdekseel
2. Sluiting van luchtfilter
3. Papierelement
4. Onderstuk van het luchtfilter

Filterelement een onderhoudsbeurt geven

Onderhoudsinterval: Om de 25 bedrijfsuren—Filterelement een onderhoudsbeurt geven (vaker in zeer stoffige, vuile omstandigheden)
Om de 100 bedrijfsuren—Het element vervangen. (vaker in zeer stoffige, vuile omstandigheden)

1. Open de klep van het luchtfilterdeksel op het ventilatorhuis om toegang te krijgen tot het luchtfilterelement (Figuur 30).
2. Maak de sluiting los en verwijder het luchtfilterelement (Figuur 30).
3. Reinig de bodem van het luchtfilter als dit nodig is, en controleer de conditie ervan.
4. Schuif het filterelement voorzichtig van het papierelement af. Controleer het filterelement op beschadigingen of scheuren. Indien nodig vervangen.
5. Was het filterelement in water met een reinigingsmiddel. Spoel het filterelement grondig uit totdat alle resten van het reinigingsmiddel zijn verwijderd. knijp het uit om overtollig water te verwijderen (niet wringen) en laat het element aan de lucht drogen.
6. Drenk het filterelement door en door in motorolie. Knijp de overtollige olie eruit.
7. Monteer het element op het papierelement.
8. Monteer het luchtfilter op de bodem van het luchtfilter. Maak de sluiting vast.
9. Sluit de klep van het luchtfilterdeksel.

Papierelement een onderhoudsbeurt geven

Onderhoudsinterval: Om de 50 bedrijfsuren—Papierelement een onderhoudsbeurt geven. (vaker in zeer stoffige, vuile omstandigheden)
Om de 100 bedrijfsuren—Papierelement vervangen. (vaker in zeer stoffige, vuile omstandigheden)

1. Open de klep van het luchtfilterdeksel op het ventilatorhuis om toegang te krijgen tot het luchtfilterelement (Figuur 30).
2. Maak de sluiting los en verwijder het luchtfilterelement (Figuur 30).

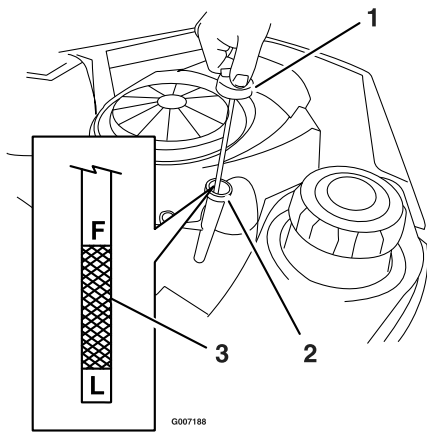
3. Schuif het filterelement voorzichtig van het papierelement af. Controleer het filterelement op beschadigingen of scheuren. Indien nodig vervangen.
4. Klop voorzichtig op het papierelement om vuil te verwijderen. **U mag het papierelement nooit wassen of reinigen met perslucht**, omdat dit hierdoor schade zal oplopen. Vervang een vuil, verbogen of beschadigd element. Behandel het nieuwe element voorzichtig; gebruik het niet als de afdichtingsvlakken zijn verbogen of beschadigd.
5. Reinig de bodem van het luchtfilter als dit nodig is, en controleer de conditie ervan.
6. Monteer het luchtfilter op de bodem van het luchtfilter. Maak de sluiting vast.
7. Sluit de klep van het luchtfilterdeksel.

Motoroliepeil controleren.

Oliepeil controleren

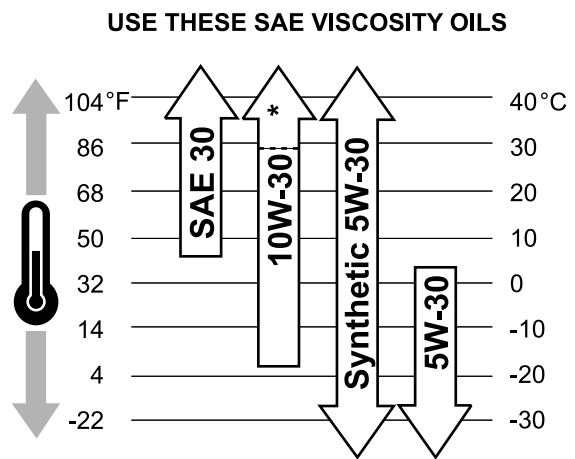
Onderhoudsinterval: Bij elk gebruik of dagelijks

1. Parkeer de machine op een horizontaal oppervlak, schakel de aftakas uit, zet de motor af, stel de parkeerrem in werking en haal het sleutelkje uit het contact.
2. Controleer of de motor is afgezet, horizontaal staat en is afgekoeld zodat de de olie tijd heeft om weg te lopen naar de opvangbak.
3. Om te voorkomen dat er vuil, maaisel, enz. in de motor terechtkomt, moet u de omgeving van de vuldop/peilstok reinigen voordat u deze verwijdert.
4. Verwijder de olievulbuis/peilstok; veeg de olie eraf. Plaats de peilstok weer stevig op zijn plaats (Figuur 31).



Figuur 31

1. Oliepeilstok
2. Vulbuis
3. Oliepeil



Figuur 32
Viscositeitsklassen

5. Haal de peilstok eruit en controleer het oliepeil. Het oliepeil moet tot aan de "F"-markering op de peilstok staan, maar niet hoger.
6. Als het oliepeil te laag is, moet u bijvullen met olie van het juiste type totdat het peil de "F"-markering op de peilstok bereikt. Controleer altijd het oliepeil met de peilstok voordat u bijvult met olie.

Opmerking: Om te voorkomen dat motor overmatig slijt of schade oploopt, moet u ervoor zorgen dat de olie in het carter altijd op het juiste peil staat. U mag de motor nooit gebruiken als het oliepeil onder de "L"-markering of boven de "F"-markering op de peilstok staat.

Olie verversen en oliefilter vervangen

Onderhoudsinterval: Na de eerste 5 bedrijfsuren
Om de 50 bedrijfsuren daarna
Om de 25 bedrijfsuren

Type olie: Reinigingsolie (API-onderhoudsclassificatie SF, SG, SH, SJ of hoger).

Carterinhoud: 1,9 liter als het filter wordt vervangen.

Gebruik olie met onderhoudsclassificatie SF, SG, SH, SJ of hoger zoals gespecificeerd in de tabel met "Viscositeitsklassen" (Figuur 32).

SAE 30: 5 °C en hoger is geschikt voor alle gebruiksdoeleinden boven 5 °C. Bij gebruik beneden 5 °C zal de motor moeilijk starten.

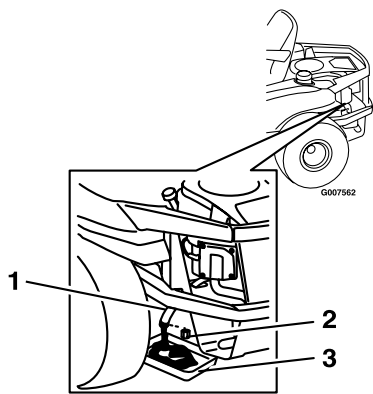
10W-30: -18 tot 38 °C is beter geschikt voor wisselende temperatuursomstandigheden. Deze viscositeit zorgt voor beter starten bij koud weer, maar kan ertoe leiden dat het olieverbruik toeneemt boven (27 °C).
* Controleer het oliepeil regelmatig bij hogere temperaturen.

Synthetische 5W-30: -30 tot 40 °C biedt de beste bescherming bij alle temperaturen en zorgt ook voor beter starten met minder olieverbruik.

5W-30: 5 °C en lager wordt aanbevolen voor gebruik in de winter en levert de beste prestaties bij koud weer.

U moet de olie verversen en het filter vervangen als de motor nog warm is. De olie is dan vloeibaarder en zal verontreinigingen beter meevoeren. Zorg ervoor dat de motor horizontaal staat als u olie bijvult, het oliepeil controleert of olie ververst.

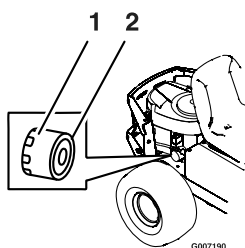
1. Start de motor en laat deze warm lopen. Warme olie kan beter worden afgetapt.
2. Parkeer de machine zo dat de aftapkant iets lager staat dan de andere kant zodat alle olie kan weglopen.
3. Schakel de aftakas uit, zet de rijkhendels naar buiten in de neutraalstand en stel de parkeerrem in werking.
4. Zet de motor af, verwijder het contactsleuteltje en wacht totdat alle bewegende onderdelen tot stilstand zijn gekomen alvorens de bestuurderspositie te verlaten.
5. Reinig de omgeving van de aftapplug en het frame van de machine. Plaats een opvangbak onder de machine direct onder de aftapopening zoals wordt getoond in Figuur 33



Figuur 33

- | | |
|-------------------|--------------|
| 1. Olieaftapslang | 3. Opvangbak |
| 2. Olieaftapplug | |

6. Verwijder de olieaftapplug (Figuur 33). Verwijder de vuldop/peilstok (Figuur 31).



Figuur 34

- | | |
|---------------|------------|
| 1. Oliefilter | 2. Pakking |
|---------------|------------|

7. Zorg ervoor dat er ruim voldoende tijd is om alle olie af te tappen.
8. Verwijder het oude filter en veeg de montagetussenstuk schoon (Figuur 34).
9. Als alle olie is afgetapt, kunt u de aftapplug weer terugplaatsen. Draai de plug vast met een torsie van 14 Nm. Veeg overtollige olie op het frame weg (Figuur 33).

Opmerking: De oude olie afgeven bij een inzamelcentrum.

10. Smeer een dun laagje schone olie op de rubberen pakking van het nieuwe filter.
11. Plaats het nieuwe oliefilter op de montagetussenstuk. Draai het oliefilter rechtersom totdat de rubberen pakking contact maakt met het tussenstuk. Draai het filter vervolgens nog eens een 1/2 tot 3/4 slag (Figuur 33).
12. Giet ongeveer 80% van de gespecificeerde hoeveelheid olie langzaam in de vulbuis.
13. Plaats de vuldop/peilstok weer stevig op zijn plaats.
14. Controleer het oliepeil (Figuur 31); zie Oliepeil controleren.

15. Giet langzaam olie bij totdat het oliepeil de VOL-markering bereikt.

16. Plaats de vuldop/peilstok weer stevig op zijn plaats.

Onderhoud van de bougie

Onderhoudsinterval: Om de 200 bedrijfsuren/Om de 2 jaar (houd hierbij de kortste periode aan)

Om de 500 bedrijfsuren

Verwijder de bougie, controleer de conditie ervan en stel de elektrodenafstand af indien dit nodig is; zie de instructies voor onderhoudsintervallen.

De bougie voldoet aan de eisen met betrekking tot elektromagnetische interferentie. Gelijkwaardige bougies van een ander merk kunnen ook worden gebruikt.

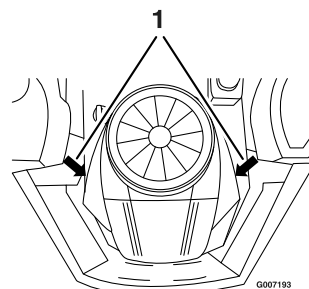
Type: Champion XC12YC

Elektrodenafstand: 0,76 mm

Bougie verwijderen

- Schakel de aftakas uit, zet de rijhendels naar buiten in de parkeerstand, zet de motor af en verwijder het contactsleuteltje.
- Trek de kabel van de bougie (Figuur 35). Maak de omgeving van de bougie schoon om te voorkomen dat er vuil in de motor komt, wat beschadiging kan veroorzaken.
- Verwijder de bougie en de metalen afdichtring.

Opmerking: Door de diepe uitsparing rond de bougie is doorblazen met perslucht gewoonlijk de meest effectieve manier om de holte te reinigen. De bougie is heel goed bereikbaar als het ventilatorhuis wordt verwijderd voor reinigingswerkzaamheden.



Figuur 35

1. Plaats van bougie en kabel

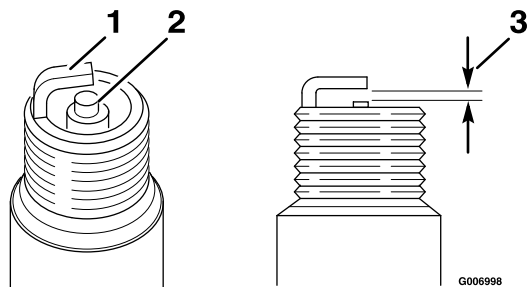
Bougie controleren

- Bekijk de binnenkant van de bougie (Figuur 36). Als de isolator lichtbruin of grijs is, werkt de motor

naar behoren. Een zwarte laag op de isolator duidt meestal op een vuil luchtfilter.

Belangrijk: Bougie nooit schoonmaken. Bougie altijd vervangen bij zwarte laag op de bougie, versleten elektroden, vettige laag op de bougie of scheuren.

2. Controleer de afstand tussen de centrale elektrode en de massa-elektrode (Figuur 36). Verbuig de massa-elektrode om de juiste afstand in te stellen indien dit nodig is.



Figuur 36

1. Massa-elektrode
2. Centrale elektrode met isolator
3. Elektrodenafstand (niet op schaal weergegeven)

Bougie monteren

1. Monteer de bougie. Controleer of de elektrodenafstand correct is.
2. Draai de bougie vast met een torsie van 20 Nm.
3. Sluit de bougiekabel aan op de bougie (Figuur 35).

Ventilatorhuis reinigen

Onderhoudsinterval: Om de 100 bedrijfsuren/Jaarlijks (houd hierbij de kortste periode aan) Vaker in vuile omstandigheden.

Met het oog op een goede koeling moet u het grasscherm, de koelribben en andere buitenvlakken van de motor te allen tijde schoon houden.

1. Verwijder het ventilatorhuis en andere uitlaatringen.
2. Reinig indien nodig de koelribben en de buitenvlakken.
3. Zorg ervoor dat de uitlaatringen weer worden gemonteerd.

Belangrijk: Als u de motor gebruikt met een verstopt grasscherm, vuile of verstopte koelribben, en/of zonder uitlaatringen, zal dit leiden tot beschadiging van de motor als gevolg van oververhitting.

Onderhoud brandstofsysteem



In bepaalde omstandigheden is benzine uiterst ontvlambaar en zeer explosief. Brand of explosie van benzine kan brandwonden bij u of anderen en materiële schade veroorzaken.

- Verricht onderhoudswerkzaamheden in verband met het brandstofsysteem als de motor koud is. Doe dit buiten op een open terrein. Eventueel gemorste benzine opnemen.
- Rook nooit als u benzine aftapt en blijf uit de buurt van open vuur of als de kans bestaat dat benzinedampen door een vonk kunnen ontbranden.

Brandstoffilter vervangen

Onderhoudsinterval: Om de 100 bedrijfsuren/Jaarlijks (houd hierbij de kortste periode aan)

Na verwijdering mag u nooit een vuil filter opnieuw aan de brandstofslang monteren.

1. Parkeer de machine op een horizontaal oppervlak en schakel de aftakas uit.
2. Beweeg de rijhendels naar buiten in de neutraalstand, stel de parkeerrem in werking, schakel de motor uit, verwijder het contactsleuteltje en wacht totdat alle bewegende delen tot stilstand zijn gekomen alvorens de bestuurdersstoel te verlaten.
3. Het brandstoffilter bevindt zich in de brandstofleiding tussen de tank en de motor.
4. Draai de brandstofafsluitklep 90° op "UIT".
5. Druk de uiteinden van de slangklemmen naar elkaar toe en schuif ze weg van het filter (Figuur 37).
6. Trek het filter uit de brandstofslangen.
7. Monteer het nieuwe filter zodanig dat de pijl voor de stroomrichting van de brandstoftank af naar de motor wijst. Schuif de slangklemmen terug tot dicht bij het filter (Figuur 37) om het vast te zetten.



Als accukabels verkeerd worden verbonden, kan dit schade aan de machine en de kabels tot gevolg hebben en vonken veroorzaken. Hierdoor kunnen accugassen tot ontploffing komen, waardoor lichamelijk letsel kan ontstaan.

- Maak altijd de minkabel (zwart) van de accu los voordat u de pluskabel (rood) losmaakt.
- Sluit altijd de pluskabel (rood) van de accu aan voordat u de minkabel (zwart) aansluit.

5. Maak de minkabel (zwart) los van de accupool. Schuif het rubberen kapje van de pluskabel (rood) terug over de kabel. Maak de pluskabel (rood) los van de accupool. Bewaar alle bevestigingen.
6. Verwijder de bevestigingsband van de accu (Figuur 38) en til de accu uit de accubak.

Accu opladen

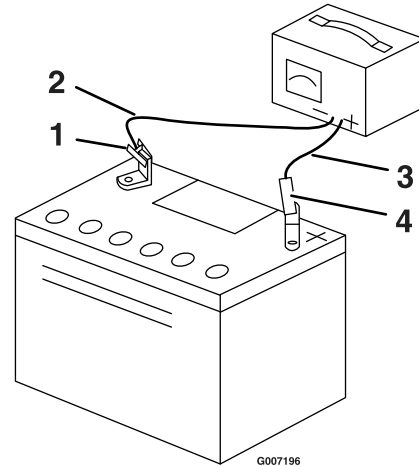
1. Verwijder de accu uit het chassis, zie Accu verwijderen.
2. Als een accu lange tijd niet wordt opgeladen zullen de prestaties en de levensduur verminderen. Om ervoor te zorgen dat een accu optimale prestaties levert en een maximale levensduur krijgt, moet een opgeslagen accu worden opgeladen als de nullastspanning daalt naar 12,4 V.
3. Controleer de accuspanning met een digitale voltmeter. Zoek de spanningswaarde van de accu op in onderstaande tabel en laad de accu op gedurende de aanbevolen tijdsinterval tot een spanning van 12,6 V of hoger.

Belangrijk: Zorg ervoor dat de minkabels van de accu zijn losgekoppeld, en controleer of de gebruikte acculader een output van 16 V en 7 A of minder heeft om te voorkomen dat de accu schade oploopt (zie onderstaande tabel voor aanbevolen instellingen van de lader).

Voltage-waarde	Laadpercentage	Maximale instellingen van lader	Opladinterval
12,6 of hoger	100%	16 V / 7 A	Opladen niet vereist
12,4–12,6	75–100%	16 V / 7 A	30 minuten
12,2–12,4	50–75%	16 V / 7 A	1 uur

Voltage-waarde	Laadpercentage	Maximale instellingen van lader	Opladinterval
12,0–12,2	25–50%	14,4 V / 4 A	2 uur
11,7–12,0	0–25%	14,4 V / 4 A	3 uur
11,7 of minder	0%	14,4 V / 2 A	6 uur of meer

4. Zodra de accu volledig is opgeladen, haalt u de acculader uit het stopcontact en maakt u vervolgens de oplaadkabels los van de accuklemmen (Figuur 39).



Figuur 39

1. Minpool van de accu
2. Zwarte (-) oplaadkabel
3. Rode (+) oplaadkabel
4. Pluspool van de accu

Opmerking: Gebruik de machine nooit wanneer de accu is losgekoppeld; dit kan beschadigen aan het elektrische systeem tot gevolg hebben.

Accu monteren

1. Plaats de accu in een bak met de accupolen gericht naar de bedrijfstand (Figuur 38).
2. Bevestig de pluskabel (rood) aan de pluspool (+) van de accu met de bevestigingen die u eerder hebt verwijderd.
3. Bevestig de minkabel aan de minpool (-) van de accu met de bevestigingen die u eerder hebt verwijderd.
4. Schuif het rode stofkapje voor de accupool op de pluspool (rood) van de accu.
5. Zet de accu vast met de bevestigingsband (Figuur 38).

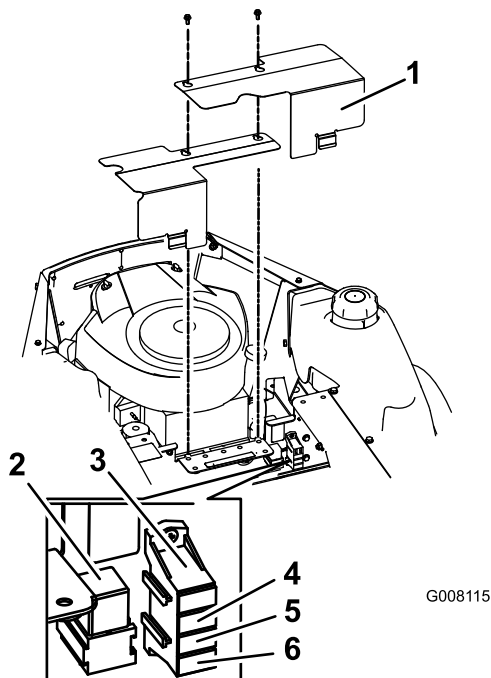
Zekeringen en relais onderhoudsbeurt geven

De elektrische installatie is beveiligd door middel van zekeringen. Deze behoeven geen onderhoud. Als er een zekering is doorgebrand, moet u echter het onderdeel of circuit controleren op defecten of kortsluiting.

Er is ook een vervangbare relais naast de zekering. Raadpleeg de onderdelenhandleiding voor de juiste vervangingsonderdelen.

Zekering Blok:

- Hoofdleiding: 25 A steekzekering
 - Laadcircuit: 20 A steekzekering
 - Hulpstroomcircuit: 15 A steekzekering
 - Diode TVS
1. Zet de stoel omhoog om toegang te krijgen tot de zekeringhouder (Figuur 40).



Figuur 40

- | | |
|-----------------------------|------------------------|
| 1. Kappen | 4. Laadcircuit – 20 A |
| 2. Relais | 5. Hoofdleiding – 25 A |
| 3. Hulpstroomcircuit – 15 A | 6. Diode |

2. Verwijder de kappen zoals wordt getoond in Figuur 40.
3. Om een zekering te vervangen, trekt u de zekering omhoog.

Onderhoud aandrijfsysteem

Bandenspanning controleren

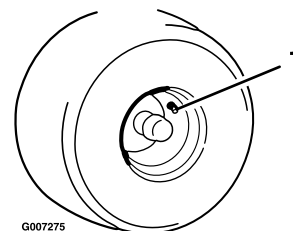
Onderhoudsinterval: Om de 25 bedrijfsuren/Maandelijks (houd hierbij de kortste periode aan)

Zorg ervoor dat de voor- en achterbanden de voorgeschreven spanning hebben. Een ongelijke bandenspanning kan leiden tot onregelmatige maairesultaten. Controleer de bandenspanning bij het ventiel (Figuur 41).

De bandenspanning kan het best bij koude banden worden gecontroleerd.

Achterbanden: 13 psi (90 kPa)

Voorbanden (zwenkwielen): 13 psi (90 kPa)



Figuur 41

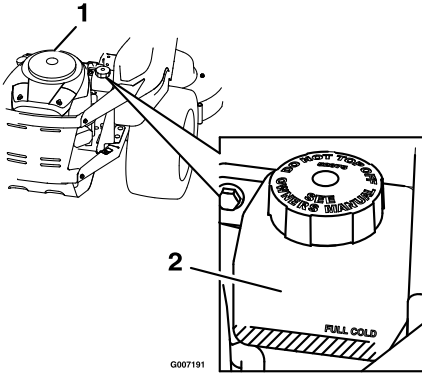
1. Ventiel

Onderhoud hydraulisch systeem

Peil van hydraulische vloeistof controleren

Onderhoudsinterval: Bij elk gebruik of dagelijks

Controleer de expansietank en vul indien nodig bij met MOBIL 1 15W-50 synthetische vloeistof tot de VOL KOUD-streep.



Figuur 42

1. Motor

2. Expansietank

Hydraulische filter vervangen

Onderhoudsinterval: Na de eerste 200 bedrijfsuren

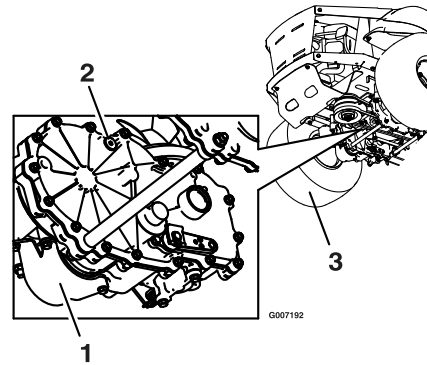
Opmerking: Gebruik Mobil 1 15W-50 synthetische vloeistof.

1. Zet de motor af, wacht totdat alle bewegende onderdelen en laat de motor afkoelen. Verwijder het sleuteltje en stel de parkeerrem in werking.
2. Ga naar de twee filters onder de transmissies. Verwijder de filterschermen
3. Reinig voorzichtig de omgeving van de filters. Het is zeer belangrijk dat er geen rommel of verontreinigingen in het hydraulische systeem terechtkomen.
4. Schroef de filters los om ze te verwijderen laat de olie uit het aandrijfsysteem lopen.

Belangrijk: Alvorens nieuwe filters te monteren, moet u een dun laagje olie op de rubberen pakking van de filters smeren

Draai de filters rechtsom totdat de rubberen pakking contact maakt met het filtertussenstuk en zet ze vervolgens nog een extra 1/2 slag vast.

5. Verwijder de ontluchtungsplug op elke transmissie en vul vloeistof bij via de expansietank; als er vloeistof naar buiten komt, plaatst u de ontluchtungsplug terug. Draai de bougie vast met een torsie van 20 Nm. Blijf bijvullen met vloeistof totdat het peil de VOL KOUD-streep op de expansietank bereikt.



Figuur 43

1. Oliefilter

2. Ontluchtungsplug

3. Linkerachterband

6. Hef de achterkant van de machine omhoog en plaats deze op kriksteunen (een gelijkwaardige ondersteuning) totdat de aandrijfwielen vrij kunnen ronddraaien.
7. Start de motor en zet de gashendel vooruit op halfgas. Schakel de parkeerrem uit.
 - A. Zet de omloopklep open en laat de motor lopen; beweeg de rijhendels langzaam (5 of 6) keer naar voren en naar achteren.
 - B. Zet de omloopklep dicht en laat de motor lopen; beweeg de rijhendels langzaam (5 of 6) keer naar voren en naar achteren. Controleer het vloeistofpeil; vul indien nodig bij met vloeistof nadat de motor is gestopt.
 - C. Het kan nodig zijn de stappen te herhalen totdat alle lucht uit het systeem is verwijderd. Als de transaxle zonder abnormale geluiden werkt en bij een normaal toerental soepel naar voren en naar achteren kan bewegen, zit er geen lucht meer in de transaxle.

U mag de hydraulische vloeistof pas ververset (met uitzondering van de hoeveelheid die kan wegstromen als u een filter vervangt) als de vloeistof is verontreinigd of buitengewoon heet is geweest.

Als u de vloeistof onnodig ververst, bestaat de kans dat het hydraulische systeem schade oploopt doordat er verontreinigingen binnendringen.

Onderhoud van het maaidek

Onderhoud van de maaimessen

Onderhoudsinterval: Bij elk gebruik of dagelijks

Zorg gedurende het hele maaiseizoen voor scherpe maaimessen. Scherpe messen snijden het gras goed af zonder het te scheuren of te kwetsen. Door scheuren en kwetsen wordt het gras bruin aan de randen, waardoor het langzamer groeit en gevoeliger is voor ziekten.

Controleer elke dag of de maaimessen scherp zijn en of ze versleten of beschadigd zijn. Vijl regelmatig kerven en inkepingen weg en slijp de messen indien dit nodig is. Als een mes beschadigd of versleten is, moet u dit onmiddellijk vervangen door een origineel Toro mes. Om het slijpen en vervangen te vergemakkelijken, is het handig extra messen in voorraad te hebben.



Een versleten of beschadigd mes kan breken en een stuk van het mes kan worden uitgeworpen in de richting van de gebruiker of omstanders en ernstig lichamelijk of dodelijk letsel toebrengen.

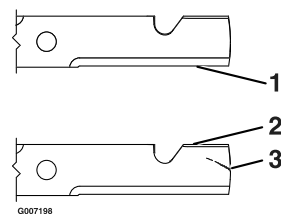
- Controleer op gezette tijden het maaimes op slijtage of beschadigingen.
- Vervang een versleten of beschadigd mes.

Vóór controle en onderhoud van de maaimessen

Parkeer de machine op een horizontaal oppervlak, schakel de aftakas uit; zet vervolgens de rijkhendels in de neutraalstand en stel de parkeerrem in werking. Zet de motor af verwijder het sleutelkje en maak de bougiekabel(s) los van de bougie(s).

De maaimessen controleren

1. Controleer de snijranden (Figuur 44). Als de randen niet scherp zijn of bramen vertonen, moet u de maaimessen verwijderen en slijpen; zie Maaimessen slijpen.
2. Controleer de messen, in het bijzonder het gebogen deel. Als u beschadiging, slijtage of groefvorming in dit deel constateert (punt 3 in Figuur 44), moet u het mes direct vervangen.

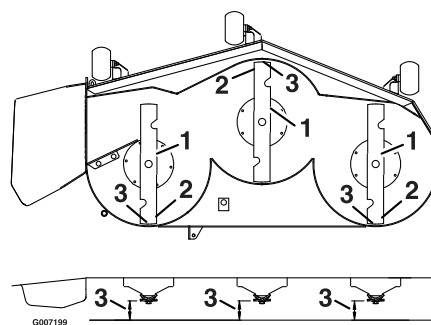


Figuur 44

1. Snijrand
2. Gebogen deel
3. Slijtage/groefvorming

Controle op kromme messen

1. Draai de messen totdat de uiteinden in de lengterichting liggen (Figuur 45). Meet de afstand tussen een horizontaal oppervlak en de snijrand van de messen. Noteer deze afstand.



Figuur 45

1. Messen in lengterichting
2. Buitenste snijranden
3. Hier meten

2. Draai de tegenovergestelde uiteinden van de messen naar voren.
3. Meet de afstand tussen een horizontaal oppervlak en de snijrand van de messen op dezelfde plaats als in bovengenoemde stap 1. Het verschil tussen de afstanden die zijn gemeten bij de verschillende stappen, mag niet meer dan 3 mm zijn. Als dit verschil meer bedraagt dan 3 mm, is het mes krom en moet het worden vervangen. Zie Maaimessen verwijderen en Maaimessen monteren.



Een krom of beschadigd mes kan breken en u of omstanders ernstig letsel toebrengen.

- Vervang altijd een krom of beschadigd mes door een nieuw mes.
- Vijl of maak nooit scherpe inkepingen in de snijranden of het oppervlak van het mes.

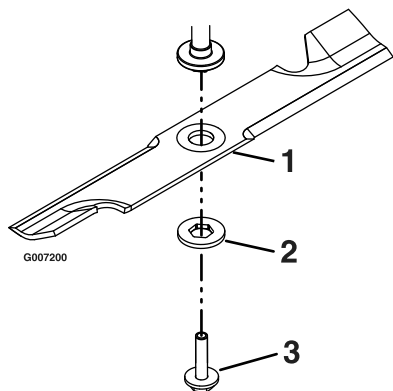
Controleren op losse messen of beschadigde veerschijfringen

1. Zet een sleutel op de mesbout en zet deze vast met een torsie van 61–75 Nm.
2. Houd de sleutel op de mesbout en de mesas stil en probeer met een lap of een dik gevoerde handschoen het mes te bewegen. Als het mes ten opzichte van het asscherf draait zonder mesas verder vast te draaien, is de springschijfveer plat gedrukt of beschadigd en moeten het mes en de ring worden vervangen (Figuur 46). Zie Maaimessen verwijderen en Maaimessen monteren.
3. Nadat het mes is verwijderd, moet u de veerschijfkring controleren. Als de ring is beschadigd (het oppervlak van de ring is vertoont sporen van beschadiging) of platgedrukt, moeten de bout en de ring worden vervangen.

Maaimessen verwijderen

Een mes moet worden vervangen als u vast voorwerp heeft geraakt, of als het mes uit balans of krom is. Om de beste prestaties te verkrijgen en er zeker van te zijn dat de machine altijd veilig kan worden gebruikt, moet u ter vervanging uitsluitend originele Toro-messen gebruiken. Gebruik ter vervanging nooit messen van andere fabrikanten omdat dit ten koste van de veiligheid van de machine kan gaan.

Houd het einde van het mes vast met een dik gevoerde handschoen (of zet een sleutel op de bovenste schijfmoer). Verwijder de mesbouten de ring, de klemring en het mes van de spilas (Figuur 46).



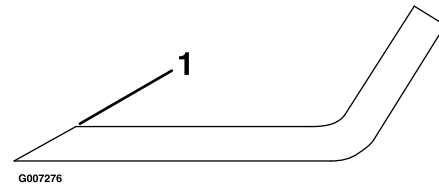
Figuur 46

1. Mes
2. Ring
3. Bout en ring

De maaimessen slijpen

1. Gebruik een vijl om de snijranden aan beide uiteinden van het mes te slijpen (Figuur 47). Houd

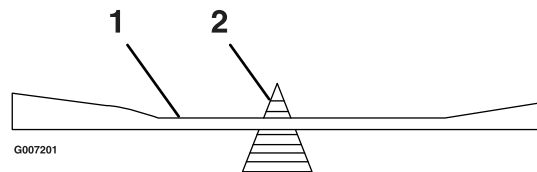
daarbij de oorspronkelijke hoek in stand. Het mes blijft in balans als u van beide snijranden dezelfde hoeveelheid materiaal verwijdert.



Figuur 47

1. Onder oorspronkelijke hoek slijpen

2. Controleer de balans van het mes met een mesbalans (Figuur 48). Als het mes horizontaal blijft, is het in balans en geschikt voor gebruik. Als het mes niet in balans is, moet u wat metaal afvijlen van het uiteinde van de wijk (Figuur 48). Herhaal dit indien nodig totdat het mes in balans is.



Figuur 48

1. Mes
2. Mesbalans

Maaimessen monteren

1. Monteer het mes op de as (Figuur 46).

Belangrijk: Het gebogen deel van het mes moet naar de binnenzijde van de maaikast wijzen om een goede maaikwaliteit te garanderen.

2. Houd het einde van het mes vast met een dik gevoerde handschoen (of zet een sleutel op de bovenste schijfmoer). Monteer de klemringen en het maaimes en de ring.
3. Draai de mesbout vast met een torsie van 61–75 Nm.



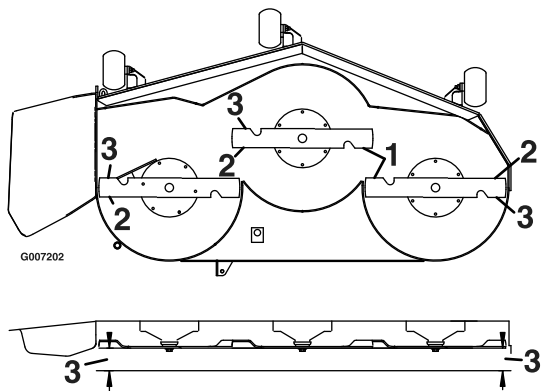
Als het mes of de bevestigingselementen van het mes verkeerd worden gemonteerd, bestaat de kans dat het mes losraakt, waardoor u of omstanders ernstig lichamelijk of dodelijk letsel kunnen oplopen.

Monteer altijd originele Toro messen, ringen en mesbouten zoals wordt getoond.

Maaidek horizontaal stellen

De maaimessen moeten in dwarsrichting horizontaal staan. Controleer de horizontale stand van het maaidek telkens wanneer u het maaidek monteert of wanneer het maairesultaat onregelmatig is.

1. Parkeer de machine op een horizontaal oppervlak en schakel de aftakas uit.
2. Beweeg de rijhendels naar buiten in de neutraalstand, stel de parkeerrem in werking, schakel de motor uit, verwijder het contactsleuteltje en wacht totdat alle bewegende delen tot stilstand zijn gekomen alvorens de bestuurdersstoel te verlaten.
3. Controleer of al vier banden de voorgeschreven spanning hebben. Indien nodig moet u de banden oppompen totdat ze de correcte spanning hebben; controleer alle banden en breng deze op spanning; zie Bandenspanning controleren in het hoofdstuk Onderhoud van het aandrijfsysteem. Als een van de banden niet de voorgeschreven spanning heeft, moet u de afstellingsprocedure uitvoeren.
4. Draai het maaimes voorzichtig in dwarsrichting horizontaal.
5. Meet de afstand tussen de buitenste snijranden en de vlakke ondergrond (Figuur 49). Als beide afstanden groter zijn dan 5 mm, moeten deze worden bijgesteld; ga verder met de rest van deze procedure.

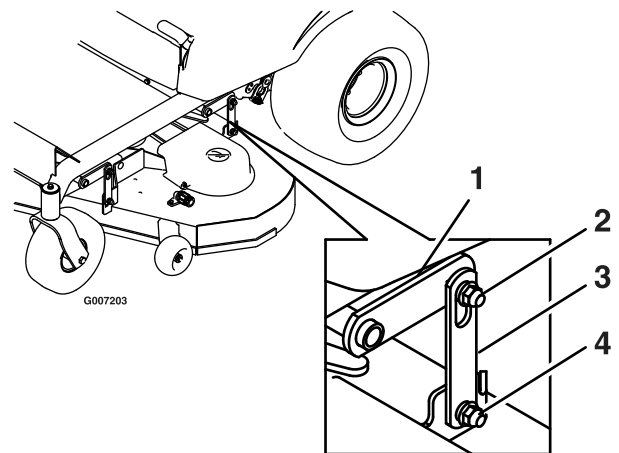


Figuur 49

1. Maaimessen evenwijdig
2. Buitenste snijranden
3. Hier meten

6. Controleer de schuinstand van het maaidek telkens wanneer u dit monteert. Als de rand van het voorste mes niet 1,6–7,9 mm lager staat dan de rand van het achterste mes, moet u het maaidek afstellen. Als deze afstanden afwijken, volg dan de aanwijzingen van het hoofdstuk Schuinstand van het maaidek instellen.
7. Hiervoor moet u de antiscalpeerrollen in de bovenste openingen zetten of ze geheel verwijderen.

8. Zet de maaihogtehendel in stand van 76 mm. Plaats twee blokjes met een dikte van 6,35 cm onder de achterste rand van de maaikast; één blokje aan elke kant van het maaidek. Plaats twee blokjes met een dikte van 5,89 cm onder elke kant van de voorste rand van het maaidek, maar niet onder de beugels van de antiscalpeerrollen.
9. Draai het maaimes voorzichtig in dwarsrichting horizontaal (Figuur 49).
10. Draai de borgmoeren (item 4) die worden gebruikt om het maaidek horizontaal te stellen los, zodat het maaidek stevig op alle vier blokjes rust. Zorg ervoor dat de maaidekdragers helemaal beneden zitten (op de bovenkant van de gleuf) en het hefpedaal tegen de aanslag wordt gedrukt; zet vervolgens de borgmoeren om het maaidek horizontaal te stellen vast.
11. Controleer nogmaals of de blokjes goed onder de maaikast passen. Zorg ervoor dat alle bevestigingsbouten vastzitten.
12. Ga verder met het horizontaal stellen van het maaidek door de schuinstand te controleren; zie Schuinstand van het maaidek (lengterichting) instellen.
13. Controleer nogmaals de horizontale stand van de messen en herhaal indien nodig de procedure om het maaidek horizontaal te stellen.



Figuur 50

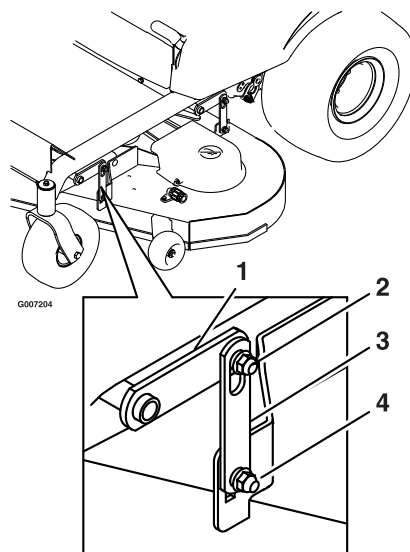
1. Hefarm van maaidek
2. Float-bevestigingsmoer
3. Maaidekdrager
4. Borgmoer om het maaidek horizontaal te stellen

Schuinstand van het maaidek instellen

1. Controleer de schuinstand van het maaidek telkens wanneer u dit monteert. Als de rand van het voorste

mes niet 1,6–7,9 mm lager staat dan de rand van het achterste mes, moet u het maaidek als volgt instellen.

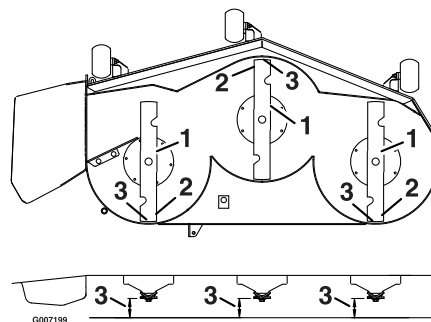
2. Parkeer de machine op een horizontaal oppervlak en schakel de aftakas uit.
3. Beweeg de rijhendels naar buiten in de neutraalstand, stel de parkeerrem in werking, schakel de motor uit, verwijder het contactsleuteltje en wacht totdat alle bewegende delen tot stilstand zijn gekomen alvorens de bestuurdersstoel te verlaten.
4. Controleer of al vier banden de voorgeschreven spanning hebben. Indien nodig moet u de banden oppompen totdat ze de correcte spanning hebben; controleer alle banden en breng deze op spanning; zie Bandenspanning controleren in het hoofdstuk Onderhoud van het aandrijfsysteem.
5. Controleer of de maaimessen horizontaal staan en stel deze bij als u de instelling niet hebt gecontroleerd; zie Maaidek horizontaal stellen.
6. Zet de maaihoogtehendel in stand van 76 mm. Plaats twee blokjes met een dikte van 6,35 cm onder de achterste rand van de maaikast; één blokje aan elke kant van het maaidek. Plaats twee blokjes met een dikte van 5,89 cm onder elke kant van de voorste rand van het maaidek, maar niet onder de beugels van de antiscalpeerrollen.
7. Draai de borgmoeren (item 4) die worden gebruikt om het maaidek horizontaal te stellen los, zodat het maaidek stevig op alle vier blokjes rust. Zorg ervoor dat de maaidekdragers helemaal beneden zitten (op de bovenkant van de gleuf) en het hefpedaal tegen de aanslag wordt gedrukt; zet vervolgens de borgmoeren om het maaidek horizontaal te stellen vast (Figuur 51).



Figuur 51

- | | |
|---------------------------|---|
| 1. Hefarm van maaidek | 3. Maaidekdrager |
| 2. Float-bevestigingsmoer | 4. Borgmoer om het maaidek horizontaal te stellen |

8. Draai de messen voorzichtig rond, totdat zij in de lengterichting wijzen (Figuur 52).
9. Meet de afstand tussen de rand van zowel het voorste mes als de rand van het achterste mes tot het horizontale oppervlak (Figuur 52). Als de rand van het voorste mes niet 1,6–7,9 mm lager staat dan de rand van het achterste mes, moet u de voorste maaidekdrager afstellen.



Figuur 52

- | | |
|-----------------------------|---------------|
| 1. Messen in lengterichting | 3. Hier meten |
| 2. Buitenste snijranden | |

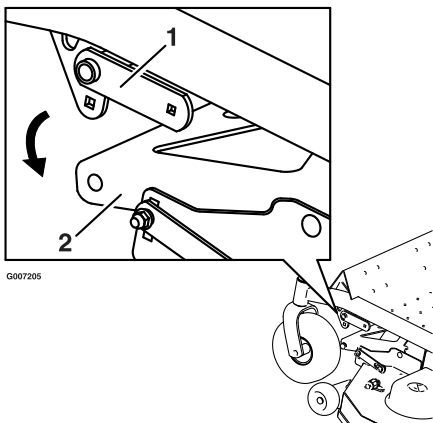
10. Als de schuinstand correct is, moet u nogmaals controleren of het maaidek horizontaal staat; zie Maaidek horizontaal stellen.

Maaidek verwijderen

1. Parkeer de machine op een horizontaal oppervlak en schakel de aftakas uit
2. Beweeg de rijhendels naar buiten in de neutraalstand, stel de parkeerrem in werking, schakel de motor uit, verwijder het contactsleuteltje en wacht totdat alle

bewegende delen tot stilstand zijn gekomen alvorens de bestuurdersstoel te verlaten.

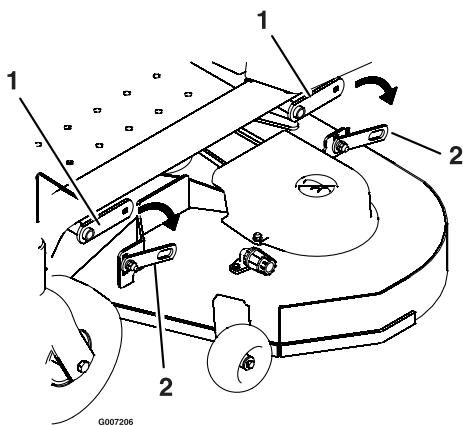
- Plaats blokken onder het maaidek om dit te ondersteunen. Zet de maaihogtehendel in de laagste stand.
- Verwijder de bevestigingselementen van de maaidekdrager en de hefarm van het maaidek op beide kanten van het maaidek (Figuur 53).



Figuur 53

- Hefarm van maaidek
- Maaidekdrager

- Verwijder de moer, de bout en de lagerbus van het draaipunt van de steun van het maaidek (Figuur 53). Laat de voorkant van het maaidek voorzichtig neer op de grond (Figuur 54).



Figuur 54

- Hefarm van maaidek
- Steun van maaidek

- Schuif het maaidek naar achteren om de drijfriem van het maaidek te verwijderen van de motorpoelie.
- Schuif het maaidek weg van onder de machine.

Opmerking: Bewaar alle onderdelen voor latere montage.

Onderhoud drijfriem van maaidek

Riemen controleren

Onderhoudsinterval: Om de 25 bedrijfsuren

Controleer de riemen op scheuren, gerafelde randen, schroeiplekken of andere schade. Vervang beschadigde riemen.

Drijfriem van maaidek vervangen

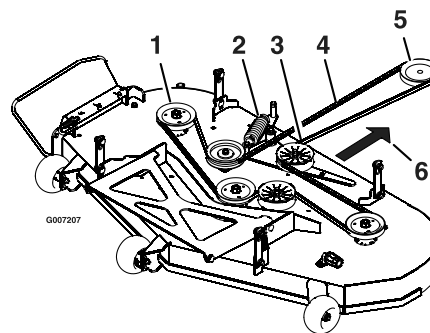
Tekenen dat een riem aan het slijten is, zijn: gieren tijdens het draaien van de riem, slippen van de messen tijdens het maaien, gerafelde randen, schroeiplekken en scheuren. Vervang de riem als u deze zaken constateert.

- Parkeer de machine op een horizontaal oppervlak en schakel de aftakas uit.
- Beweeg de rijhendels naar buiten in de neutraalstand, stel de parkeerrem in werking, schakel de motor uit, verwijder het contactsleuteltje en wacht totdat alle bewegende delen tot stilstand zijn gekomen alvorens de bestuurdersstoel te verlaten.
- Zet de machine op een maaihogte van 38 mm.
- Verwijder de drijfriemkappen op de buitenste assen.
- Trek de spanpoelie in de richting die wordt aangegeven en verwijder de riem van de poelies.



De veer is onder spanning gemonteerd en kan lichamelijk letsel veroorzaken.

Wees voorzichtig als u de riem verwijdert.



Figuur 55

- Buitenste poelie
- Veer
- Spanpoelie
- Drijfriem van maaidek
- Motorpoelie
- Trek de spanpoelie in deze richting.

- Leg de nieuwe riem rond de motorpoelie en de poelies van het maaidek.

- Trek de spanpoelie in de richting die wordt aangegeven en laat de riem over de spanpoelie lopen.
- Monteer de drijfriemkappen op de buitenste assen.

Maaidek monteren Maaidek

- Parkeer de machine op een horizontaal oppervlak en schakel de aftakas uit.
- Beweeg de rijhendels naar buiten in de neutraalstand, stel de parkeerrem in werking, schakel de motor uit, verwijder het contactsleuteltje en wacht totdat alle bewegende delen tot stilstand zijn gekomen alvorens de bestuurdersstoel te verlaten.
- Schuif het maaidek onder de machine.
- Zet de maaihoogtehendel in de laagste stand.
- Bevestig de achterste steun van het maaidek met de aanwezige bevestigingselementen aan de hefarm van het maaidek (Figuur 54).
- Zet de bevestigingselementen van de maaidekdrager en de hefarm van het maaidek op beide kanten van het maaidek vast (Figuur 53).
- Monteer de drijfriem van het maaidek op de motorpoelie; zie Drijfriem van maaidek vervangen.

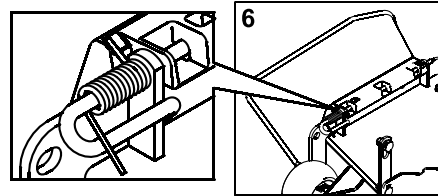
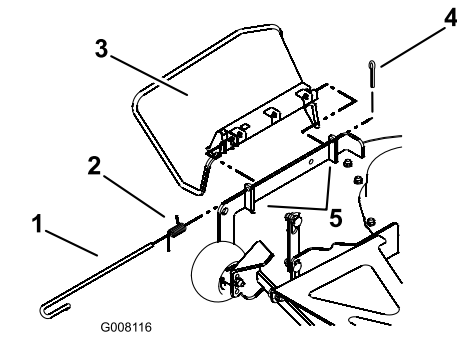
Grasgeleider vervangen



Als een uitwerpopening niet is afgesloten, kan het maaidek voorwerpen in de richting van de bestuurder of omstanders werpen. Dit kan ernstig letsel veroorzaken. Daarnaast kunt u ook in contact komen met het mes.

Gebruik de maaimachine nooit zonder mulchplaat, grasgeleider of grasvanger.

- Ga naar de onderdelen die worden getoond in Figuur 56.



Figuur 56

- | | |
|-----------------|----------------------------|
| 1. Stang | 4. Borgpen |
| 2. Veer | 5. Beugel van grasgeleider |
| 3. Grasgeleider | 6. Aanzicht van assemblage |

- Schuif de stang uit de korte afstandhouder, veer en grasgeleider. Verwijder een beschadigde of versleten grasgeleider.
- Monteer een nieuwe grasgeleider.
- Richt de veer zodanig dat het korte stuk naar de grasgeleider en het lange stuk naar het maaidek wijst zoals wordt getoond in Figuur 56. Plaats de veer op de stang en schuif de stang met het rechte deel door de voorste beugel van de grasgeleider, de grasgeleider en de achterste beugel van de grasgeleider.
- De veer en de stang moeten zodanig worden gemonteerd dat de stang er niet uit glijdt bij de voorste beugel en de veer de grasgeleider omlaag houdt. Zie (Figuur 56) voor de juiste richting.

Belangrijk: De grasgeleider moet onder veerspanning omlaag worden gehouden. Til de grasgeleider omhoog om te controleren of deze volledig omlaag klapt.

- Zet de grasgeleider vast door een borgpen door het gat in het rechte deel van de stang te steken. Buig de rechte uiteinden van de pen naar achteren om de pen vast te zetten.

Reiniging

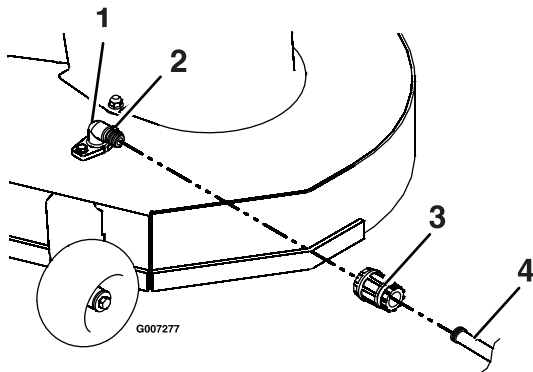
Onderkant van maaimachine wassen

Onderhoudsinterval: Bij elk gebruik of dagelijks

Telkens nadat u de maaimachine heeft gebruikt, moet u de onderkant van de machine wassen om te voorkomen dat er zich gras verzamelt. Hierdoor wordt gras beter fijn gemaakt en het maaisel beter verstrooid.

1. Parkeer de machine op een horizontaal oppervlak en schakel de aftakas uit.
2. Beweeg de rijhendels naar buiten in de neutraalstand, stel de parkeerrem in werking, schakel de motor uit, verwijder het contactsleuteltje en wacht totdat alle bewegende delen tot stilstand zijn gekomen alvorens de bestuurdersstoel te verlaten.
3. Bevestig de slangkoppeling aan de wasaansluiting van de maaimachine en draai de waterkraan helemaal open (Figuur 57).

Opmerking: Smeer petrolatum op de O-ring van de wasaansluiting om de koppeling gemakkelijker te bevestigen en de O-ring te beschermen.



Figuur 57

Opmerking: Als de maaimachine na één wasbeurt niet schoon is, moet u deze 30 minuten laten inweken. Herhaal daarna deze procedure.

8. Laat de motor opnieuw één à drie minuten lopen om het overtollig water te verwijderen.



Een gebroken of ontbrekende wasaansluiting kan voorwerpen uitwerpen of contact met het maaimes veroorzaken, waardoor u en anderen letsel kunnen oplopen. Contact met het maaimes of uitgeworpen voorwerpen kan ernstig lichamelijk of dodelijk letsel veroorzaken.

- Een gebroken of ontbrekende wasaansluiting moet direct worden vervangen, voordat u de machine opnieuw gebruikt.
- Gaten in de machine dichtmaken met bouten en moeren.
- Steek nooit uw handen of voeten onder de machine of door openingen in de machine.

4. Zet het maaidek in de laagste maaistand.
5. Neem plaats op de bestuurdersstoel en start de motor. Schakel de aftakas in en laat de machine één tot drie minuten lopen.
6. Schakel de aftakas uit, zet de motor af en haal het sleuteltje uit het contact. Wacht totdat alle bewegende onderdelen tot stilstand zijn gekomen.
7. Draai de kraan dicht en maak de snelkoppeling los van de wasaansluiting.

Stalling

Reiniging en stalling

1. Schakel de aftakas uit, zet de rijkhendels naar buiten in de neutraalstand, stel de parkeerrem in werking, zet de motor af en verwijder het contactsleuteltje.
2. Maaisel, vuil en vet van de buitenkant van de gehele machine verwijderen, met name van de motor. Vuil en kaf van de buitenkant van de cilinder, de koelribben van de cilinderkop en het ventilatorhuis verwijderen.

Belangrijk: U kunt de machine met een mild reinigingsmiddel en water wassen. Was de machine nooit met een hogedrukreiniger. Gebruik niet te veel water, vooral niet in de buurt van het bedieningspaneel, de motor, de hydraulische pompen en de accu.

3. Geef het luchtfilter een onderhoudsbeurt; zie Onderhoud van het luchtfilter in het hoofdstuk Onderhoud.
4. Smeer en olie de machine; zie het hoofdstuk Smering.
5. Ververs de carterolie en vervang het filter; zie Motoroliepeil controleren in het hoofdstuk Motoronderhoud.
6. Controleer de bandenspanning; zie Bandenspanning controleren in het hoofdstuk Onderhoud van het aandrijfsysteem.
7. Laad de accu op; zie Onderhoud van de accu in het hoofdstuk Onderhoud van het elektrische systeem.
8. Controleer de conditie van de maaimessen, zie Onderhoud van de maaimessen in Onderhoud van het maaidek.
9. Als de machine langer dan 30 dagen niet wordt gebruikt, moet deze worden voorbereid op stalling. De machine wordt als volgt voorbereid op stalling.
 - A. Voeg een stabilizer/conditioner op aardoliebasis toe aan de brandstof in de tank. Volg de mengvoorschriften van de fabrikant van de stabilizer op. Gebruik geen stabilizer op alcoholbasis (ethanol of methanol).

Opmerking: Stabilizer/conditioner werkt het best als het met verse benzine wordt vermengd en altijd wordt gebruikt.

- B. Laat de motor vijf minuten lopen om de brandstof met de toegevoegde stabilizer/conditioner door het brandstofsysteem te verspreiden.
- C. Zet de motor af, laat deze afkoelen en tap de brandstoftank af; zie Brandstoftank aftappen in Onderhoud van het brandstofsysteem.

- D. Motor opnieuw starten en laten lopen totdat deze afslaat.
- E. Choke de motor. Start de motor en laat deze lopen totdat de motor niet meer start.
- F. U moet brandstof op de juiste wijze afvoeren. Verwerk deze overeenkomstig de plaatselijk geldende voorschriften.

Belangrijk: Benzine waaraan stabilizer/conditioner is toegevoegd, niet langer dan 30 dagen bewaren.

10. Verwijder de bougie(s) en controleer de toestand ervan; zie Onderhoud van de bougie in het hoofdstuk Motoronderhoud. Nadat de bougie(s) uit de cilinder is (zijn) verwijderd, giet u twee eetlepels motorolie in het bougiegat. Gebruik de startmotor om de motor te laten draaien en zo de olie over de cilinderwand te verspreiden. Monteer de bougie(s). De bougiekabel niet op de bougie(s) drukken.
11. Verwijder vuil en maaisel van de bovenkant van het maaidek.
12. Schraap dik aangekoekt gras en vuil van de onderkant van de maaimachine. Spoel vervolgens de machine schoon met een tuinslang.
13. Controleer de conditie van de riemen van de aandrijving en het maaidek.
14. Controleer alle bouten, schroeven en moeren en draai deze vast. Versleten of beschadigde delen repareren of vervangen.
15. Werk alle krassen en beschadigingen van de lak bij. Bijwerkklak is verkrijgbaar bij een erkende Service Dealer.
16. Stal de machine in een schone, droge garage of opslagruimte. Verwijder het sleuteltje uit het contact en bewaar deze op een plaats die u makkelijk kunt onthouden. Dek de machine af om deze te beschermen en schoon te houden.

Problemen, oorzaak en remedie

Belangrijk: Het is belangrijk dat de veiligheidssystemen voor de bestuurder zijn aangesloten en in goede gebruiksconditie voordat u gaat maaien.

Indien zich een probleem voordoet, mag u simpele oorzaken niet over het hoofd zien. Bijvoorbeeld: een startprobleem kan worden veroorzaakt door een lege brandstoftank.

In de volgende tabel vindt een aantal van de meest voorkomende oorzaken van problemen. Probeer nooit belangrijke onderdelen te vervangen of een onderhoudsbeurt te geven of onderdelen die een speciale timing van de afstelprocedures vereisen (zoals kleppen, toerenregelaar, enz.). Laat dit doen door uw **Service Dealer**.

Opmerking: Als u elektrische connectoren losmaakt, mag u hierbij **NOOIT** aan draden of kabels trekken.

Probleem	Mogelijke oorzaak	Remedie
De motor raakt oververhit.	<ol style="list-style-type: none"> 1. De motor is te zwaar belast. 2. Het oliepeil in het carter is te laag. 3. De koelribben en luchtkanalen onder het ventilatorhuis van de motor zijn verstopt. 4. Het luchtfilter is vuil. 5. Vuil, water of oude brandstof in brandstofsysteem. 	<ol style="list-style-type: none"> 1. De rijsnelheid verminderen. 2. Het carter bijvullen met olie. 3. De koelribben en luchtkanalen ontstoppen. 4. Het luchtfilterelement reinigen of vervangen. 5. Neem contact op met een erkende Service Dealer.
De startmotor slaat niet aan.	<ol style="list-style-type: none"> 1. De aftakas is ingeschakeld. 2. De rijhendels staan niet in de parkeerstand. 3. De bestuurder zit niet op de bestuurdersstoel. 4. De accu is leeg. 5. De elektrische aansluitingen zijn gecorrodeerd of zitten los. 6. Een van de zekeringen is doorgebrand. 7. Een van de relais of schakelaars is defect. 	<ol style="list-style-type: none"> 1. Aftakas uitschakelen. 2. De rijhendels in de parkeerstand zetten. 3. Plaats nemen op de bestuurdersstoel. 4. Accu opladen. 5. Controleren of de elektrische aansluitingen goed contact maken. 6. De zekering vervangen. 7. Neem contact op met een erkende Service Dealer.
Motor start niet, start moeilijk of blijft niet lopen.	<ol style="list-style-type: none"> 1. Brandstoftank leeg. 2. De choke staat niet op AAN. 3. Het luchtfilter is vuil. 4. De bougiekabel(s) los of niet aangesloten. 5. De bougie(s) is (zijn) aangetast, vuil, of de elektrodenafstand is niet correct afgesteld. 6. Er zit vuil in het brandstoffilter. 7. Vuil, water of oude brandstof in het brandstofsysteem. 8. Verkeerde brandstof in de tank. 9. Het oliepeil in het carter is te laag. 	<ol style="list-style-type: none"> 1. De brandstoftank vullen. 2. De chokehendel op AAN zetten. 3. Het luchtfilterelement reinigen of vervangen. 4. De bougiekabel(s) op de bougie monteren. 5. Nieuwe bougie(s) met een correct afgestelde elektrodenafstand monteren. 6. Brandstoffilter vervangen. 7. Neem contact op met een erkende Service Dealer. 8. Brandstoftank aftappen en vullen met het juiste type brandstof. 9. Het carter bijvullen met olie.

Probleem	Mogelijke oorzaak	Remedie
Motor levert te weinig vermogen.	<ol style="list-style-type: none"> 1. Motor overbelast. 2. Luchtfilter vuil. 3. Oliepeil in carter te laag. 4. De koelribben en luchtkanalen voor de motor zijn verstopt. 5. De bougie(s) is (zijn) aangetast, vuil, of de elektrodenafstand is niet correct afgesteld. 6. Ventilatieopening in brandstoftankdop verstopt. 7. Vuil in brandstoffilter. 8. Vuil, water of oude brandstof in het brandstofsysteem. 9. Verkeerde brandstof in de tank. 	<ol style="list-style-type: none"> 1. De rijsnelheid verminderen. 2. Het luchtfilterelement reinigen of vervangen. 3. Het carter met olie vullen. 4. De koelribben en luchtkanalen ontstoppen. 5. Nieuwe bougie(s) met een correct afgestelde elektrodenafstand monteren. 6. De ventilatieopening in de dop van de brandstoftank ontstoppen. 7. Brandstoffilter vervangen. 8. Neem contact op met een erkende Service Dealer. 9. Brandstoftank aftappen en vullen met het juiste type brandstof.
De machine drijft niet aan.	<ol style="list-style-type: none"> 1. De drijfriemen zijn versleten, los of stuk. 2. De drijfriemen zitten niet op de poelies. 3. De aandrijving is in de omloop-modus. 	<ol style="list-style-type: none"> 1. Neem contact op met een erkende Service Dealer. 2. Neem contact op met een erkende Service Dealer. 3. Haal de machine uit de omloop-modus. Zie het hoofdstuk Machine met de hand duwen.
Abnormale trillingen	<ol style="list-style-type: none"> 1. Bevestigingsbouten van motor zitten los. 2. Losse motorpoelie, spanpoelie of mespoelie. 3. Motorpoelie beschadigd. 4. Het maaimes (de maaimessen) is (zijn) verbogen of niet in balans. 5. Mes zit los. 6. Mesas verbogen. 	<ol style="list-style-type: none"> 1. De bevestigingsbouten van de motor vastdraaien. 2. Desbetreffende poelie vastzetten. 3. Neem contact op met een erkende Service Dealer. 4. Nieuwe maaimes(sen) monteren. 5. De bevestigingsbout van het maaimes vastdraaien en de veerschijfingen van het maaimes controleren (zie het hoofdstuk Onderhoud van de maaimessen). 6. Neem contact op met een erkende Service Dealer.
Onregelmatige maaihoogte.	<ol style="list-style-type: none"> 1. Maaimes(sen) bot. 2. Maaimes(sen) verbogen of niet in balans. 3. Een mes zit los. 4. Het maaidek staat niet horizontaal. 5. Een antiscaalpeerwiel is niet correct afgesteld. 6. De onderkant van het maaidek is vuil. 7. De banden van de aandrijfwielen hebben niet de juiste spanning. 8. Mesas verbogen. 	<ol style="list-style-type: none"> 1. Mes(sen) slijpen. 2. Nieuwe maaimes(sen) monteren. 3. De bevestigingsbout van het maaimes vastdraaien en de veerschijfingen van het maaimes controleren (zie het hoofdstuk Onderhoud van de maaimessen). 4. Maaidek horizontaal stellen en in de correcte schuinstand stellen. 5. Hoogte van antiscaalpeerwiel afstellen. 6. Onderkant van het maaidek schoonmaken. 7. Banden op juiste spanning brengen. 8. Neem contact op met een erkende Service Dealer.

Probleem	Mogelijke oorzaak	Remedie
Messen draaien niet.	<ol style="list-style-type: none"> 1. Drijfriem versleten, los of gebroken. 2. Drijfriem van maaimes is van poelie af. 3. Drijfriem van maaidek versleten, los of gebroken. 4. Drijfriem van maaidek is van poelie af. 5. De drijfriem van het maaidek is versleten, los of stuk. 	<ol style="list-style-type: none"> 1. Nieuwe drijfriem monteren. 2. Drijfriem monteren en assen en riemgeleiders op juiste stand controleren. 3. Een nieuwe drijfriem monteren. 4. Poelie van maaidek monteren en controleren of de spanpoelie, de arm van de spanpoelie en de veer correct zijn geplaatst en goed functioneren. 5. Een nieuwe drijfriem monteren.

Opmerkingen:

Opmerkingen:

Opmerkingen:



TITAN Z en
TimeCutter Z
maaiers

De complete Toro-garantie

Een beperkte garantie van 3 jaar (beperkte garantie voor
commercieel gebruik)

Voorwaarden en producten waarvoor de garantie geldt

The Toro Company en de hieraan gelieerde onderneming, Toro Warranty Company, geven krachtens een overeenkomst tussen beide ondernemingen gezamenlijk de garantie alle Toro-producten die worden gebruikt voor normale huiselijke doeleinden* te zullen repareren als deze materiaalgebreken of fabricagefouten vertonen. De volgende perioden zijn van toepassing vanaf de datum van aankoop:

Producten	Garantieperiode
TITAN Z maaiers en werktuigen	3 jaar beperkte garantie
TimeCutter Z maaiers en werktuigen	3 jaar beperkte garantie
Alle accu's	1 jaar beperkte garantie

Deze garantie dekt de kosten van onderdelen en werk, maar de transportkosten van en naar de service-dealer zijn voor rekening van de klant.

Deze garantie geldt voor consumenten TITAN Z en TimeCutter Z maaiers en werktuigen.

*Normale huiselijke doeleinden betekent gebruik van het product op het terrein dat bij uw huis hoort. Gebruik op meerdere locaties wordt beschouwd als commercieel gebruik. Hierop is de garantie voor commercieel gebruik van toepassing.

Garantie voor commercieel gebruik

Op Toro-consumentenproducten en -werktuigen die worden gebruikt voor commerciële en institutionele doeleinden of worden verhuurd, wordt garantie verleend tegen materiaalgebreken of fabricagefouten gedurende de volgende perioden vanaf de datum van aankoop:

Producten	Garantieperiode
Luchtgekoelde gasmotoren	90 dagen beperkte garantie
Alle andere zaken	30 dagen beperkte garantie

Aanwijzingen voor aanvraag van garantieservice

Als u van mening bent dat uw Toro- product materiaalgebreken of fabricagefouten vertoont, moet u deze procedure volgen:

1. Neem contact op met een erkende Toro- of Master Service Dealer voor service. Kijk in de *Gouden Gids* van uw telefoonboek voor een dealer bij u in de buurt (kijk onder "Gazonmaaiers") of bezoek onze website op www.Toro.com. Klanten in de VS kunnen ook gratis bellen naar: 866-854-9035 voor ons 24-uurs Toro dealer locator systeem.
2. Breng het product met uw aankoopbewijs (kwitantie) naar de Service Dealer.

Als u om enige reden ontevreden bent over het onderzoek van de Service Dealer of de verleende hulp, verzoeken wij u contact op te nemen met:

Customer Care Department, Consumer Division
Toro Warranty Company
8111 Lyndale Avenue South
Bloomington, MN 55420-1196
Gratis: 866-216-6029 (Amerikaanse klanten)
Gratis: 866-216-6030 (Canadese klanten)

Plichten van de eigenaar

U dient uw Toro-product te onderhouden zoals wordt beschreven in de *Gebruikershandleiding*. Dit routineonderhoud is voor uw rekening, ongeacht of dit wordt uitgevoerd door de dealer of uzelf.

Zaken en gevallen die niet onder de garantie vallen

Er is geen andere uitdrukkelijke garantie behalve voor speciale emissiesysteemdekking op sommige producten. Buiten deze uitdrukkelijke garantie vallen:

- Kosten van gewoon onderhoud of onderdelen, zoals filters, brandstof, smeermiddelen, afstelling van onderdelen, slijpen van maaimessen, afstelling van de rem en de koppeling.
- Elk product of onderdeel dat is veranderd of verkeerd is gebruikt of moet worden vervangen of worden gerepareerd als gevolg van normale slijtage, ongelukken of gebrek aan onderhoud.
- Reparatie die noodzakelijk is omdat de verkeerde brandstof is gebruikt, vuil in het brandstofsysteem is terechtgekomen of het brandstofsysteem niet goed is voorbereid op een periode van buitengebruikstelling van langer dan drie maanden.
- Ophaal- en afleverkosten van en naar een Erkende Toro Service Dealer.

Algemene voorwaarden

Alle reparatiewerkzaamheden die onder deze garantie vallen, moeten worden uitgevoerd door een Erkende Service Dealer, waarbij door Toro goedgekeurde vervangingsonderdelen dienen te worden gebruikt.

Op grond van deze garantie mogen reparaties uitsluitend worden uitgevoerd door een Erkende Toro Service Dealer.

The Toro Company en de Toro Warranty Company zijn niet aansprakelijk voor indirecte of bijkomende schade of gevolgschade in samenhang met het gebruik van de Toro-producten die onder deze garantie vallen, inclusief de kosten of uitgaven voor de levering van vervangen materiaal of diensten gedurende een redelijke periode van onbruikbaarheid of buitengebruikstelling tijdens de uitvoering van reparatiewerkzaamheden op grond van deze garantie.

Sommige landen staan uitsluiting van bijkomende schade of gevolgschade niet toe, zodat bovengenoemde uitsluitingen en beperkingen in uw geval mogelijk niet van toepassing zijn. Deze garantie geeft u specifieke juridische rechten; daarnaast kunt u beschikken over andere rechten die per land kunnen verschillen.

Andere landen dan de VS of Canada

Kopers van Toro-producten die zijn geëxporteerd uit de Verenigde Staten of Canada, moeten contact opnemen met hun Toro Distributeur (Dealer) voor de garantiebepalingen die in hun land, provincie of staat van toepassing zijn. Als u om een of andere reden ontevreden bent over de service van uw Distributeur of moeilijk informatie over de garantie kunt krijgen, verzoeken wij u contact op te nemen met de Toro-importeur. Als alle andere middelen tekortschieten, kunt u zich wenden tot de Toro Warranty Company.