

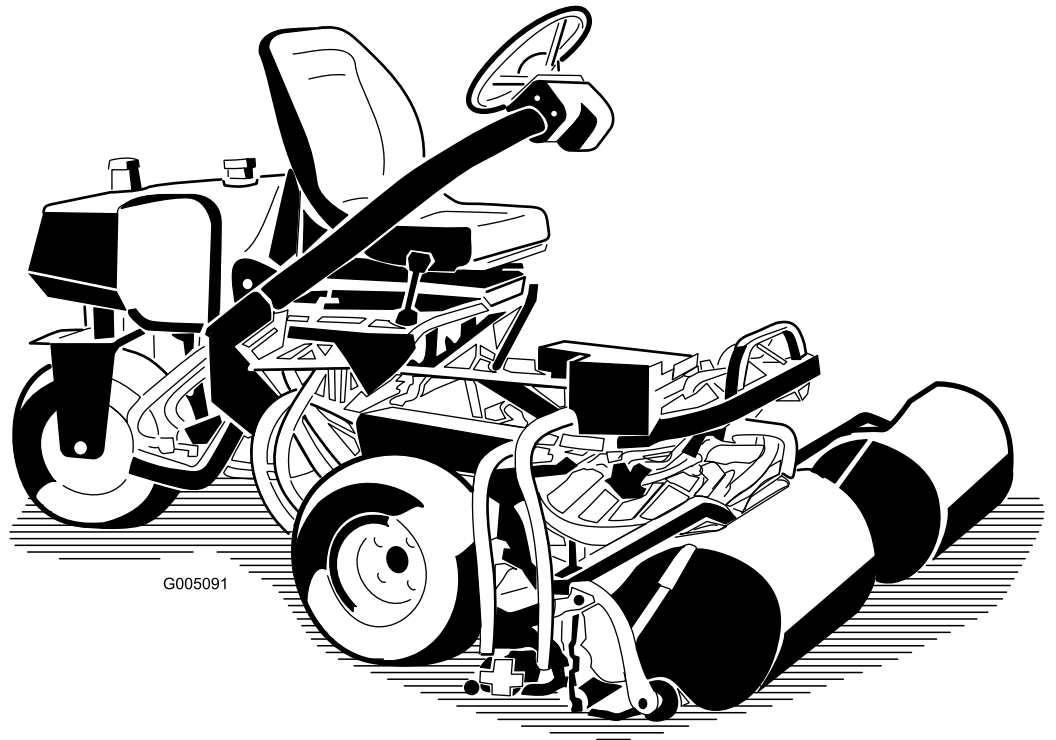


**Count on it.**

**Bruksanvisning**

**Greensmaster® 3100 traktorenhet**

Modellnr 04356—Serienr 290000001 och högre



G005091

## Varning

### KALIFORNIEN Proposition 65 Varning

Motoravgaserna från denna produkt innehåller kemikalier som av den amerikanska delstaten Kalifornien anses orsaka cancer, fosterskador och andra fortplantningsskador.

**Viktigt:** Den här motorn är inte utrustad med gnistsläckare. Enligt avsnitt 4442 i Kaliforniens Public Resource Code är det ett brott att använda eller köra denna motor på skogs-, busk- eller grästäckt mark. Andra stater eller federala områden kan ha liknande lagar.

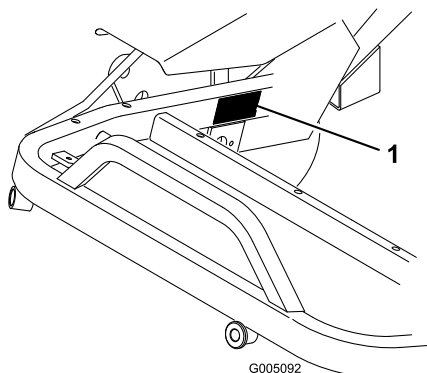
Detta tändningssystem överensstämmer med bestämmelserna i kanadensiska ICES-002

## Introduktion

Läs den här informationen noga så att du lär dig att använda och underhålla produkten på rätt sätt, och för att undvika person- och produktskador. Du är ansvarig för att produkten används på ett korrekt och säkert sätt.

Kontakta gärna Toro direkt på [www.Toro.com](http://www.Toro.com) för information om produkter och tillbehör, hjälp med att hitta en återförsäljare eller för att registrera din produkt.

Kontakta en auktoriserad återförsäljare eller Toros kundservice och ha produktens modell- och serienummer till hands om du har behov av service, Toro-originaldelar eller ytterligare information. Figur 1 visar var på produkten modell- och serienumren sitter. Skriv in numren i det tomma utrymmet.



Figur 1

1. Plats för modell- och serienummer

Modellnr \_\_\_\_\_

Serienr \_\_\_\_\_

I den här bruksanvisningen anges potentiella risker och alla säkerhetsmeddelanden har markerats med en varningssymbol (Figur 2), som anger fara som kan leda till allvarliga personskador eller dödsfall om föreskrifterna inte följs.



Figur 2

1. Varningssymbol

Två ord används också i bruksanvisningen för att markera information. **Viktigt** anger speciell teknisk information och **Observera** anger allmän information som är värd att notera.

## Innehåll

Introduktion.....	2
Säkerhet .....	3
Säker driftspraxis .....	3
Säkerhet för Toro-klippare .....	5
Ljudtryck.....	6
Ljudeffekt .....	6
Vibration.....	6
Säkerhets- och instruktionsdekalerna .....	7
Instalação .....	10
1 Aktivera och ladda batteriet .....	11
2 Montera sätet.....	12
3 Montera batteriet .....	12
4 Montera ratten.....	13
5 Montera klippheterna (endast för klippningsmodellerna 04610 och 04611).....	13
6 Montera den bakre ballasten.....	15
7 Sätt fast dekalen .....	15
8 Läs bruksanvisningarna och titta på utbildningsmaterialet .....	15
Produktöversikt.....	16
Reglage.....	16
Specifikationer .....	18
Tillbehör .....	18
Körning .....	18
Säkerheten främst.....	18
Kontrollera motoroljan.....	18
Fylla bränsletanken.....	19

# Säkerhet

När 18 kg ballast läggs till på bakhjulet uppfyller eller överträffar maskinen specifikationerna i CEN-standarden EN 836:1997, ISO-standarden 5395:1990 och ANSI-standarden B71.4-2004 som var i kraft då maskinen tillverkades.

**Obs:** Om du använder tillbehör från andra tillverkare som inte är certifierade av American National Standards Institute (ANSI) kommer maskinen inte längre att uppfylla ovanstående krav.

**Felaktig användning eller felaktigt underhåll från förarens eller ägarens sida kan leda till personskador. För att minska risken för skador ska du alltid följa säkerhetsanvisningarna och uppmärksamma varningssymbolen (Figur 2). Symbolen betyder var försiktig, varning eller fara – anvisning för personsäkerhet. Om anvisningarna inte följs kan detta leda till personskador eller dödsfall.**

## Säker driftspraxis

Följande anvisningar härrör från CEN-standarden EN 836:1997, ISO-standarden 5395:1990 och ANSI-standarden B71.4-2004.

## Utbildning

- Läs *Bruksanvisningen* och det andra utbildningsmaterialet. Om en eller flera förare eller mekaniker inte kan läsa texten ansvarar ägaren för att förklara innehållet för dem.
- Lär dig hur man använder utrustningen på ett säkert sätt och bekanta dig med manöverorgan och säkerhetsskyltar.
- Alla förare och mekaniker måste få utbildning. Det är ägaren som ansvarar för att utbilda användarna.
- Låt aldrig barn eller personer som inte har fått nödvändig utbildning köra eller utföra underhåll på maskinen. Lokala föreskrifter kan begränsa användarens ålder.
- Ägaren/användaren kan förebygga och ansvarar för olyckor eller skador som han/hon utsätter sig själv och andra människor eller egendom för.

## Förberedelser

- Undersök terrängen för att avgöra vilka tillbehör och redskap som krävs för att utföra arbetet på ett bra och säkert sätt. Använd endast tillbehör och redskap som godkänts av tillverkaren.

Kontrollera hydrauloljenivån .....	20
Kontrollera däcktrycket .....	20
Kontrollera hjulmuttrarnas åtdragning .....	21
Inkörningstid .....	21
Starta motorn .....	21
Kontrollera säkerhetssystemet .....	22
Förbereda maskinen för klippning .....	23
Övningsperiod .....	23
Före klippning .....	23
Klipprocedurer .....	23
Transportdrift .....	24
Inspektera och rengöra efter klippningen .....	24
Bogsera traktorenheten .....	24
Underhåll .....	25
Rekommenderat underhåll .....	25
Kontrollista för dagligt underhåll .....	26
Smörjning .....	27
Smörja maskinen .....	27
Motorunderhåll .....	28
Utföra service på luftrenaren .....	28
Byta motorolja och filtret .....	29
Justera gasreglaget .....	29
Justera chokereglaget .....	29
Justera förgasaren och hastighetsreglaget .....	30
Byta ut tändstiften .....	30
Underhåll bränslesystemet .....	31
Byta ut bränslefilter .....	31
Bränsleledningar och anslutningar .....	31
Underhåll elsystemet .....	31
Utföra service på batteriet .....	31
Byta ut sätesbrytaren .....	32
Byta ut drivningsbrytaren .....	32
Byta ut klipp-/lyftbrytaren .....	32
Underhåll drivsystemet .....	33
Justera gaspedalen framåt .....	33
Justera gaspedalen bakåt .....	33
Underhåll bromsarna .....	34
Justera bromsarna .....	34
Underhåll styrsystemet .....	35
Justera den bakre kamaxeln .....	35
Justera lyft- och klippedalernas höjd .....	35
Justera lyft- och klippedalerna så att de är i jämnhöjd .....	35
Justera klippenhetens lyft- och sänkningshastighet .....	36
Justera lyftcylindrarna .....	36
Underhåll hydraulsystemet .....	37
Byta hydraulolja och filtret .....	37
Kontrollera hydraulledningarna och slangarna .....	37
Förvaring .....	38
Scheman .....	39

- Bär lämplig klädsel som arbetsskor, hjälm, skyddsglasögon och hörselskydd. Långt hår, löst sittande kläder eller smycken kan trassla in sig i rörliga delar.
- Inspektera området där maskinen ska köras ordentligt och avlägsna föremål som stenar, leksaker och ledningar, som kan slungas omkring av maskinen.
- Var extra försiktig när du hanterar bensin och annat bränsle. De är brandfarliga och ångorna är explosiva.
  - Använd endast en godkänd behållare.
  - Ta aldrig bort tanklocket och fyll aldrig på bensin när motorn är igång. Låt motorn svalna före bränslepåfyllning.
  - Rök aldrig när du handskas med bensin och håll dig borta från öppen eld eller platser där bensinångor kan antändas av gnistor.
  - Fyll aldrig på eller tappa ur bränsle ur maskinen inomhus.
- Kontrollera att förarkontroller, säkerhetsbrytare och skydd sitter fast och fungerar som de ska. Kör inte maskinen om dessa inte fungerar som de ska.

## Körning

- Kör aldrig motorn i ett slutet utrymme.
- Använd endast maskinen i bra belysning, och undvik gropar och dolda faror.
- Se till att alla drivhjul ligger i neutralläge och att parkeringsbromsen ligger i innan du startar motorn. Starta endast motorn från förarplatsen.
- Sakta ner och var extra försiktig i sluttningar. Gräsförhållandena kan påverka maskinens stabilitet. Var försiktig i närheten av stup.
- Sakta ner och var försiktig när du ska vända och svänga i sluttningar.
- Kör inte maskinen om inte alla skydd sitter på plats ordentligt. Se till att alla säkerhetsbrytare sitter fast, är korrekt justerade och fungerar som de ska.
- Ändra inte inställningarna för motorns varvtalshållare eller övervarva motorn.
- Stanna på ett plant underlag, sänk ned klippenheterna, koppla ur drivhjulen, lägg i parkeringsbromsen (om en sådan finns) och stäng av motorn innan du lämnar förarsätet, oavsett orsak, även om det bara gäller att tömma gräskorgarna.
- Stanna maskinen och undersök den om du har kört på något föremål, eller om det uppstår onormala vibrationer. Reparera alla skador innan du kör maskinen igen.
- Håll händer och fötter borta från klippenheterna.
- Titta bakåt och nedåt innan du backar för att se till att vägen är fri.
- Kör aldrig passagerare och håll husdjur och kringstående på avstånd.
- Sakta ned och var försiktig när du svänger och korsar vägar och trottoarer. Stanna cylindrarna när du inte klipper.
- Kör inte gräsklipparen om du är påverkad av alkohol, läkemedel eller andra droger
- Var försiktig när du lastar maskinen på eller av en släpvagn eller lastbil.
- Var försiktig när du närmar dig hörn med skymd sikt, buskage, träd eller andra objekt som kan försämra sikten.

## Underhåll och förvaring

- Koppla ur drivhjulen, sänk ner klippenheterna, dra åt parkeringsbromsen, stanna motorn, ta ur nyckeln och dra ur tändkabeln. Vänta tills all rörelse har stannat innan du utför justeringar och reparationer eller rengör maskinen.
- Ta bort gräs och skräp från klippenheterna, drivhjulen, ljuddämparna och motorn för att undvika brand. Torka upp eventuellt olje- eller bränslespill.
- Låt motorn svalna innan du ställer maskinen i förvaring, och förvara inte maskinen i närheten av en öppen eld.
- Stäng av bränsletillförseln vid förvaring och under transport. Förvara inte bränsle nära öppen eld och tappa inte ur bränsle inomhus.
- Parkera maskinen på en plan yta.
- Låt aldrig personer utan nödvändig utbildning serva maskinen.
- Använd domkrafter för att stötta upp komponenter när det behövs.
- Lätta försiktigt på trycket i komponenter med upplagrad energi.
- Koppla från batteriet och ta bort tändkabeln innan du utför några reparationer. Lossa minuskabelanslutningen först och pluskabelanslutningen sist. Återanslut plus först och minus sist.
- Var försiktig när du kontrollerar cylindrarna. Använd skyddshandskar och var försiktig när du kontrollerar cylindrarna.
- Håll händer och fötter borta från rörliga delar. Gör helst inga justeringar när motorn är igång.
- Ladda batterierna i ett öppet, välventilerat utrymme, på avstånd från gnistor och öppna lågor. Koppla

bort laddaren från eluttaget innan du ansluter den till eller kopplar bort den från batteriet. Använd skyddskläder och isolerade verktyg.

- Håll alla delar i gott bruksskick och samtliga beslag och hydraulkopplingar åtdragna. Byt ut alla slitna eller skadade dekal.

## Säkerhet för Toro-klippare

Nedan finns säkerhetsinformation som gäller specifikt för Toro-produkter, samt annan säkerhetsinformation som du bör känna till och som inte täcks av ANSI-standarderna.

Maskinen kan slita av händer och fötter och slunga omkring föremål. Följ alltid alla säkerhetsanvisningar för att förhindra allvarliga skador eller dödsfall.

Det kan medföra fara för användaren och kringstående om maskinen används i andra syften än vad som avsetts.

## Körning

- Lär dig att stänga av motorn snabbt.
- Bär alltid ordentliga skor. Kör inte maskinen i sandaler, tygskor eller tennisskor. Vi rekommenderar att man använder skyddsskor och långbyxor, vilket också är ett krav enligt vissa lokala föreskrifter och försäkringsbestämmelser.
- Hantera bränsle försiktigt. Torka upp allt utspillt bränsle.
- Kontrollera säkerhetsbrytarna dagligen för korrekt drift.
- Innan du startar motorn ska du sätta dig på förarsätet, trycka ner lyftpedalen och släppa upp den igen för att kontrollera att klippenheterna är urkopplade. Kontrollera att drivsystemet ligger i neutralläget och att parkeringsbromsen är ilagd.
- Användning av maskinen kräver koncentration. Tänk på följande för att inte tappa kontrollen:
  - Kör inte i närheten av sandgropar, diken, bäckar eller andra faror.
  - Sänk farten vid skarpa svängar. Undvik att stanna och starta plötsligt.
  - Maskinen är inte utformad eller utrustad för körning på allmän väg och är ett "långsamtgående fordon". Om du måste korsa eller köra på allmän väg bör du känna till och följa lokala föreskrifter, som t.ex. vilka lampor som krävs, skylt för långsamtgående fordon och reflexer.
  - Se upp för trafik när du kör nära eller korsar vägar. Lämna alltid företräde.

- Använd bromsarna vid klippning i nedförslut för att hålla en låg hastighet och behålla kontrollen över maskinen.

- För maximal säkerhet måste gräskorgarna sitta på plats när cylindrarna eller gräskärenheterna används. Stäng av motorn innan du tömmer korgarna.
- Lyft upp klippenheterna när du kör från en plats till en annan.
- Rör inte motorn, ljuddämparen eller avgasröret när motorn är igång eller när den just har stannat, eftersom de kan vara så varma att du bränner dig.
- Håll dig på behörigt avstånd från det roterande gallret på sidan av motorn för att undvika direktkontakt med kroppen eller kläderna.
- Om en klippenhet kör emot ett hårt föremål eller vibrerar onormalt mycket ska du stanna omedelbart. Stäng av motorn, vänta tills alla delar har stannat och kontrollera om det finns några skador på maskinen. En skadad cylinder eller underkniv måste repareras eller bytas ut innan du kan fortsätta arbetet.
- Flytta funktionsreglaget till neutralläget (N), höj upp klippenheterna och vänta tills cylindrarna slutar snurra innan du lämnar förarsätet. Dra åt parkeringsbromsen. Stäng av motorn och ta ut nyckeln ur tändningslåset.
- Var försiktig när du kör tvärs över sluttningar. Starta eller stanna inte plötsligt vid körning i upp- och nedförslut.
- Föraren måste känna till och vara utbildad i hur man kör i sluttningar. Om du inte är försiktig i sluttningar eller backar kan du förlora kontrollen över fordonet och det kan då tippa eller välta, vilket kan leda till personskador eller dödsfall.
- Om du får motorstopp eller förlorar fart och inte kan köra ända upp för en backe ska du inte vända runt maskinen. Backa alltid långsamt rakt nedför sluttningen.
- **Sluta klippa** om en person eller ett djur utan förvarning dyker upp i eller i närheten av klippområdet. Vårdslös körning kombinerat med terrängvinklar, studsning eller felaktigt placerade säkerhetsskydd kan medföra skador från kringflygande föremål. Återuppta inte klipparbetet förrän området är fritt.
- Innan du lämnar maskinen utan uppsikt måste du kontrollera att klippenheterna är helt upphöjda, att cylindrarna inte snurrar, att nyckeln har tagits ut ur tändningslåset och att parkeringsbromsen är ilagd.

## Underhåll och förvaring

- Se till att alla hydraulledningskopplingar är åtdragna och att alla hydraulslangar och -ledningar är i gott skick innan du tillför tryck till systemet.
- Håll kropp och händer borta från småläckor eller munstycken som sprutar ut hydraulvätska under högtryck. Använd kartong eller papper för att upptäcka läckor, aldrig händerna. Hydraulvätska som sprutar ut under tryck kan ha tillräcklig kraft för att tränga in i huden och orsaka allvarliga skador.
- Sänk allt tryck i systemet genom att stanna motorn och sänka klippenheterna och redskapen till marken innan du kopplar ur eller utför något arbete på hydraulsystemet.
- Kontrollera regelbundet att alla bränsleledningar är åtdragna och att de inte är slitna. Dra åt eller reparera dem efter behov.
- Om motorn måste vara igång för att ett visst underhåll ska kunna utföras ska klädesplagg, händer, fötter och andra kroppsdelar hållas borta från klippenheterna, redskapen och andra rörliga delar, särskilt gallret på sidan av motorn. Håll kringstående på avstånd.
- Övervarva inte motorn genom att ändra varvtalsregulatorns inställningar. Be en auktoriserad Toro-återförsäljare kontrollera maxhastigheten med en varvräknare för att försäkra säkerhet och noggrannhet.
- Stäng av motorn innan du kontrollerar oljenivån eller fyller på olja i vevhuset.
- Kontakta en auktoriserad Toro-återförsäljare vid eventuellt behov av större reparationer eller assistans.
- Använd endast reservdelar och tillbehör från Toro för att försäkra dig om bästa möjliga prestanda och fortlöpande säkerhet för maskinen. Reservdelar och tillbehör från andra tillverkare kan vara farliga, och kan göra produktgarantin ogiltig om de används.

## Ljudtryck

Maskinen ger en maximal ljudtrycksnivå vid förarens öra på 86 dBA, grundat på mätningar på identiska maskiner i enlighet med ISO 11201 och EN 836.

## Ljudeffekt

Maskinen ger en garanterad ljudstyrka på 105 dBA, grundat på mätningar på identiska maskiner enligt ISO 11094.

## Vibration

Maskinen ger en maximal hand-/armvibration på 2,5 m/s<sup>2</sup>, grundat på mätningar på identiska maskiner i enlighet med EN 1033 och EN 836.

Maskinen ger en maximal helkroppsvibration på 0,5 m/s<sup>2</sup>, grundat på mätningar på identiska maskiner i enlighet med EN 1032 och EN 836.

# Säkerhets- och instruktionsdekaler



Säkerhetsdekaler och -anvisningarna är fullt synliga för föraren och finns nära alla potentiella farozoner. Dekaler som har skadats eller ramlat bort ska bytas ut eller ersättas.

## GREENSMaster 3100

### QUICK REFERENCE AID

SEE OPERATOR'S MANUAL

**CHECK/SERVICE (daily)**

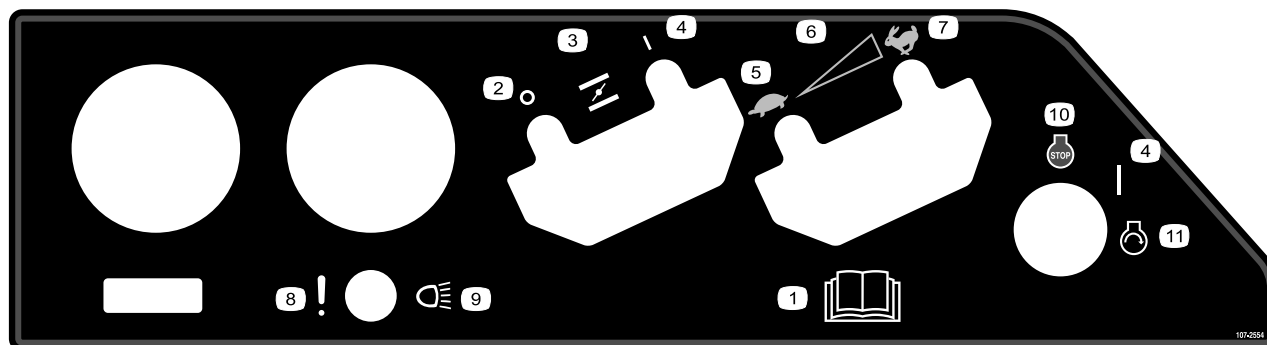
1. OIL LEVEL, ENGINE
2. OIL LEVEL, HYDRAULIC TANK
3. BRAKE FUNCTION
4. INTERLOCK SYSTEM:
  - 4a. SEAT INTERLOCK
  - 4b. MOW - LIFT INTERLOCK
  - 4c. TRACTION INTERLOCK
  - 4d. PARKING BRAKE INTERLOCK
5. AIR FILTER & PRECLEANER
6. ENGINE COOLING FINS
7. TIRE PRESSURE  
(8 - 12 psi front, 8 - 15 psi rear)
- WHEEL NUT TORQUE (70-90 FT-LBS.)
8. BATTERY
9. LUBRICATION

**FLUID SPECIFICATIONS / CHANGE INTERVALS**

See operator's manual for initial change	FLUID TYPE	CAPACITY	CHANGE INTERVALS		FILTER PART NO.
			FLUID	FILTER	
A. ENGINE OIL	SAE 30 SG	*1.75 qts.	50 HRS.	100 HRS.	492932
B. AIR CLEANER	_____	_____	_____	100 HRS.	394018
C. FUEL FILTER	_____	_____	_____	1000 HRS.	94-2690
D. HYDRAULIC OIL	MOBIL DTE 15M	4 1/2 GAL.	2000 HRS.	2000 HRS.	68-9880
E. FUEL TANK	UNLEADED GAS	7 1/2 GAL.	_____	_____	_____

\*Including filter

106-6367



107-2554

- |                                                                                                                                                                                           |                                                                                                                                                                                                   |
|-------------------------------------------------------------------------------------------------------------------------------------------------------------------------------------------|---------------------------------------------------------------------------------------------------------------------------------------------------------------------------------------------------|
| <ol style="list-style-type: none"> <li>1. Läs bruksanvisningen.</li> <li>2. Av</li> <li>3. Choke</li> <li>4. På</li> <li>5. Långsamt</li> <li>6. Steglös reglerbar inställning</li> </ol> | <ol style="list-style-type: none"> <li>7. Snabbt</li> <li>8. Funktionsfel (läckagedetektorlarmtest)</li> <li>9. Strålkastare</li> <li>10. Motorn stängs av</li> <li>11. Motorn startas</li> </ol> |
|-------------------------------------------------------------------------------------------------------------------------------------------------------------------------------------------|---------------------------------------------------------------------------------------------------------------------------------------------------------------------------------------------------|



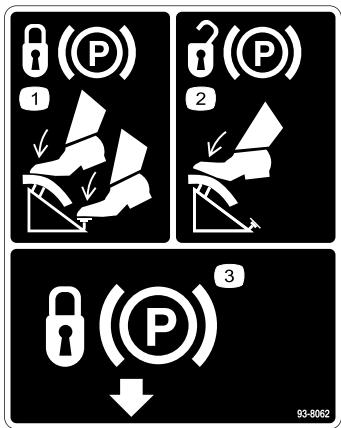
93-6691

1. Läs bruksanvisningen.



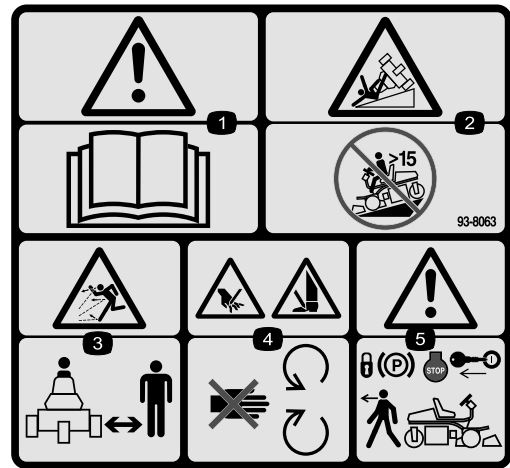
93-8068

1. I bruksanvisningen finns anvisningar för hur man låser och låser upp styrarmen.



93-8062

1. Lägg i parkeringsbromsen genom att trycka ner bromspedalen och parkeringsbromsspärren.
2. Lossa parkeringsbromsen genom att trycka ned bromspedalen.
3. Parkeringsbromsspärr



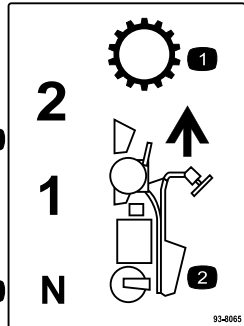
93-8063

**(Fästs över artikelnr 104-2053 för CE)**

\* På den här säkerhetsdekalen finns en varning om sluttningar, som måste finnas på maskinen för överensstämmelse med den europeiska säkerhetsstandarden för gräsklippare – EN 836:1997. De lågt hållna maximala lutningsvinklar som anges för användning av den här maskinen föreskrivs av och krävs i den här standarden.

Ersätter 104-2053 för CE-överensstämmelse

1. Varning – läs i *bruksanvisningen*.
2. Vältrisk – använd inte maskinen i backar vars lutning överstiger 15 grader.
3. Risk för utslungade föremål – håll dig på behörigt avstånd från maskinen.
4. Risk för avkapade händer och fötter – håll behörigt avstånd till rörliga delar.
5. Varning – lägg i parkeringsbromsen, stäng av motorn och ta ut tändningsnyckeln innan du lämnar maskinen.



93-8065

1. Transmission
2. Körning framåt
3. Neutral
4. Hastigheter framåt

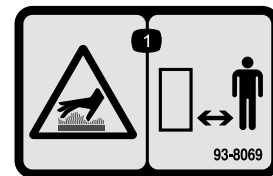


93-6688

1. Varning – läs instruktionerna innan du utför service eller underhåll.
2. Avkapningsrisk för händer och fötter – stäng av motorn och vänta tills rörliga delar stannat.

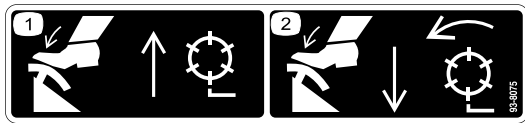


104-2053



93-8069

1. Risk för varm yta/brännskador – håll dig på behörigt avstånd från den varma ytan.



93-8075

1. Tryck på lyftpedalen för att höja och stanna cylindrarna.
2. Tryck på klippedalen för att sänka och starta cylindrarna.



98-4387

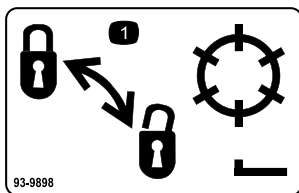
1. Varning – använd hörselskydd.



**Batterisymboler**

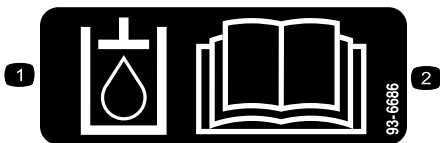
Vissa eller samtliga av dessa symboler finns på ditt batteri

1. Explosionsrisk
2. Ingen eld, öppna lågor eller rökning.
3. Brännskaderisk p.g.a. frätande vätskor/kemiska ämnen
4. Använd ögonskydd.
5. Läs *bruksanvisningen*.
6. Håll kringstående på säkert avstånd från batteriet.
7. Använd ögonskydd; explosiva gaser kan orsaka blindhet och andra personskador.
8. Batterisyra kan orsaka blindhet eller allvarliga brännskador.
9. Spola ögonen omedelbart med vatten och sök läkarhjälp snabbt.
10. Innehåller bly; får inte kastas i hushållssoporna.



93-9898

1. Lås och lås upp cylindrarna



93-6686

1. Hydraulolja
2. Läs bruksanvisningen.

# Instalação

## Lösa delar

Använd diagrammet nedan för att kontrollera att alla delar finns med.

Tillvägagångssätt	Beskrivning	Antal	Användning
<b>1</b>	Inga delar krävs	–	Aktivera och ladda batteriet.
<b>2</b>	Säte Mutter (5/16 tum) Sätessöverdrag	1 4 1	Montera sätet
<b>3</b>	Bult (1/4 x 5/8 tum) Mutter (1/4 tum)	2 2	Montera batteriet.
<b>4</b>	Ratt Mutter Lock Skruv	1 1 1 1	Montera ratten
<b>5</b>	Mätstång Bult (10 x 5/8 tum) Kontramutter (10) Klippenhet Bricka Kultapp	1 1 1 3 6 6	Montera klippenheterna.
<b>6</b>	Kalciumklorid (köps separat)	18 kg.	Montera den bakre ballasten.
<b>7</b>	Varningsdekal	1	Montera dekalerna för CE-överensstämmelse.
<b>8</b>	Bruksanvisning Bruksanvisningen till motorn Reservdelskatalog Förarutbildningsmaterial Blad för besiktning före leverans Bullercertifikat Certifikat om överensstämmelse Tändningsnycklar	1 1 1 1 1 1 1 2	Läs bruksanvisningarna och titta på utbildningsmaterialet innan maskinen tas i bruk.

# 1

## Aktivera och ladda batteriet

Inga delar krävs

### Tillvägagångssätt

Fyll batteriet endast med elektrolyt (1,265 specifik vikt) inledningsvis.

### Varning

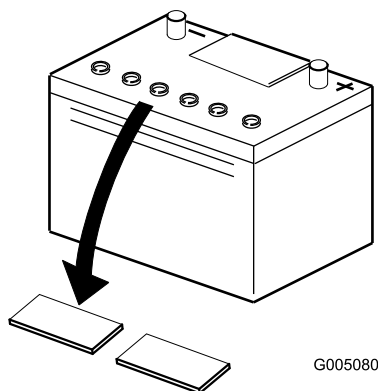
#### KALIFORNIEN Proposition 65 Varning

Batteripoler och kabelanslutningar med tillbehör innehåller bly och blyföreningar, kemikalier som den amerikanska delstaten Kalifornien anser kan orsaka cancer och fortplantningsskador. Tvätta händerna efter hantering.

1. Ta bort vingmuttrarna, brickorna och batteriklämman, och lyft ut batteriet.

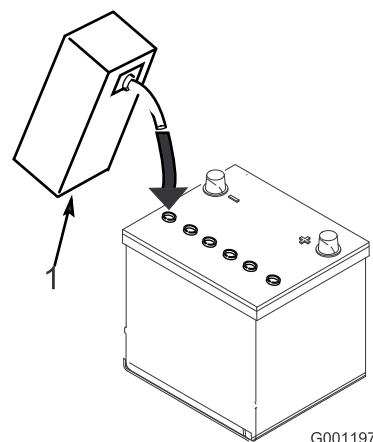
**Viktigt:** Fyll inte på elektrolyt medan batteriet sitter i maskinen. Det kan hända att du spiller, vilket kan orsaka korrosion.

2. Rengör batteriets ovansida och ta bort luftarlocken (Figur 3).



Figur 3

3. Fyll försiktigt varje cell med elektrolyt, tills plattorna är täckta med ca 6 mm vätska (Figur 4).



Figur 4

1. Elektrolyt
4. Låt elektrolyten sugas upp av plattorna under 20 till 30 minuter. Fyll på elektrolyt så att nivån kommer upp till ca 6 mm från botten av påfyllningshålet (Figur 4).
5. Anslut en batteriladdare på 2–4 A till batteriposterna. Ladda upp batteriet i två timmar med 4 A eller fyra timmar med 2 A tills den specifika vikten är 1,250 eller högre, temperaturen är minst 16 °C och alla celler avger gaser fritt.
6. Koppla ur laddningsanordningen från eluttaget och batteripolerna när batteriet är laddat.



Vid laddning av batteriet bildas explosiva gaser.

Rök aldrig nära batteriet och håll det borta från gnistor och lågor.

**Obs:** Tillsätt endast destillerat vatten för att ersätta normala förluster efter att batteriet har aktiverats. Underhållsfria batterier bör dock inte behöva vatten under normala driftsförhållanden.



Batteriets kabelanslutningar eller metallverktyg kan kortslutas mot traktorkomponenter i metall och orsaka gnistor. Gnistor kan få batterigaserna att explodera, vilket kan leda till personskador.

- Vid urtagning eller isättning av batteriet får du inte låta batterianslutningarna komma i kontakt med några av traktorns metalldelar.
- Låt inte metallverktyg kortsluta mellan batterianslutningarna och traktorns metalldelar.



Om batteriet inte aktiveras på rätt sätt kan det gasa eller gå sönder i förtid.

## 2

### Montera sätet

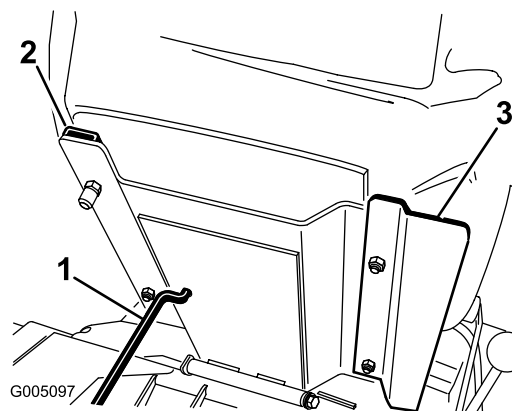
#### Delar som behövs till detta steg:

1	Säte
4	Mutter (5/16 tum)
1	Sätessöverdrag

#### Tillvägagångssätt

**Obs:** Montera sätesskenorna i de främre monteringshålerna för att uppnå ytterligare 7,6 cm för justering framåt, eller i de bakre monteringshålerna för att uppnå ytterligare 7,6 cm för justering bakåt.

1. Stötta sättesbasen i det uppåthöjda läget med hjälp av sättestödsstången.
2. Ta bort låsmuttrarna som fäster sätesskenorna på transportbasen av plywood. Kasta bort låsmuttrarna.
3. Fäst sätet, sättespanelen och sätesskenorna på sättestödet med låsmuttrarna (5/16 tum) (fig. 6) som medföljer bland de lösa delarna. Montera sättespanelen på höger sida, placerad på det sätt som visas i Figur 5.



Figur 5

1. Sättestödsstång
2. Sätesskena
3. Sättespanel

## 3

### Montera batteriet

#### Delar som behövs till detta steg:

2	Bult (1/4 x 5/8 tum)
2	Mutter (1/4 tum)

#### Tillvägagångssätt

1. Montera batteriet med batterianslutningarna mot hydraultanken.

### Varning

#### KALIFORNIEN Proposition 65 Varning

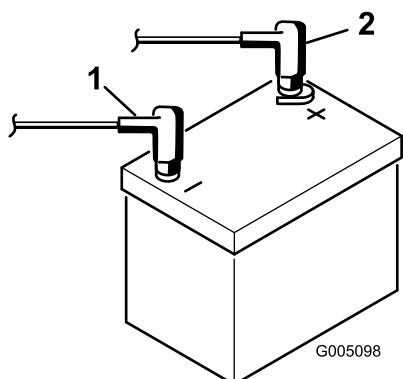
Batteripoler och kabelanslutningar med tillbehör innehåller bly och blyföreningar, kemikalier som den amerikanska delstaten Kalifornien anser kan orsaka cancer och fortplantningsskador. Tvätta händerna efter hantering.



Batteriets kabelanslutningar eller metallverktyg kan kortslutas mot traktorkomponenter i metall och orsaka gnistor. Gnistor kan få batterigaserna att explodera, vilket kan leda till personskador.

- Vid urtagning eller isättning av batteriet får du inte låta batterianslutningarna komma i kontakt med några av traktorns metalledlar.
- Låt inte metallverktyg kortsluta mellan batterianslutningarna och traktorns metalledlar.

2. Koppla den positiva batterikabeln (röd) mellan startmotorns magnetpole och pluspolen (+) på batteriet (Figur 6). Fäst den med en skruvnyckel och bestryk anslutningen med vaselin. Kontrollera att kabeln går fri från sätet när det befinner sig i det bakre läget, annars kan kabeln slitas ut eller skadas.



Figur 6

1. Minuspol (-)
2. Pluspol (+)

3. Koppla den svarta jordade kabeln till minuspolen (-) på batteriet. Fäst den med en skruvnyckel och bestryk anslutningen med vaselin.



Felaktig dragning av batterikabeln kan skada traktor och kablar och orsaka gnistor. Gnistor kan få batterigaserna att explodera, vilket kan leda till personskador.

- Lossa alltid batteriets minuskabel (svart) innan du lossar pluskabeln (röd).
- Anslut alltid pluskabeln (röd) innan du ansluter minuskabeln (svart).

4. Placera kåporna över batteripolerna.
5. Montera batteriklämman och locket och fäst dem med vingmuttrarna.

# 4

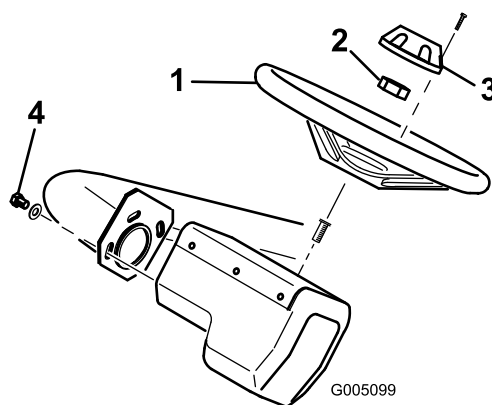
## Montera ratten

### Delar som behövs till detta steg:

1	Ratt
1	Mutter
1	Lock
1	Skruv

### Tillvägagångssätt

1. Trä på ratten på styraxeln och fäst den med kontramuttern (Figur 7). Dra åt den till 43 Nm.
2. Fäst locket på ratten med skruven (Figur 7).



Figur 7

1. Ratt
2. Kontramutter
3. Lock
4. Monteringsskruvar

**Obs:** Ratten kan justeras framåt eller bakåt för högre förarkomfort. Lossa de tre monteringsskruvarna, placera ratten i önskad körposition, och sedan dra åt skruvarna igen (Figur 7).

# 5

## Montera klippenheterna (endast för klippenhetsmodellerna 04610 och 04611).

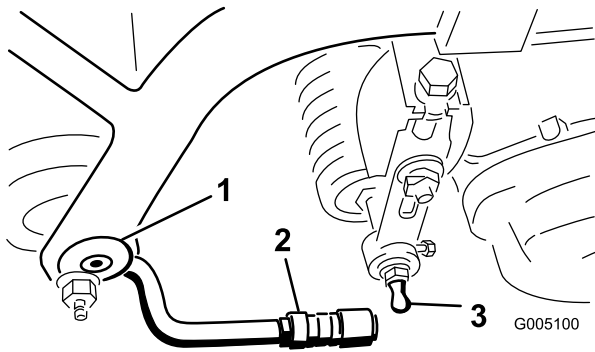
### Delar som behövs till detta steg:

1	Mätstång
1	Bult (10 x 5/8 tum)
1	Kontramutter (10)
3	Klippenhet
6	Bricka
6	Kultapp

### Tillvägagångssätt

**Obs:** Förvara klippenheternas cylindermotorer i stödrören framtill på ramen när du slipar knivarna, ställer in klipphöjden eller utför andra underhållsprocedurer på klippenheterna, så att inte slangarna tar skada.

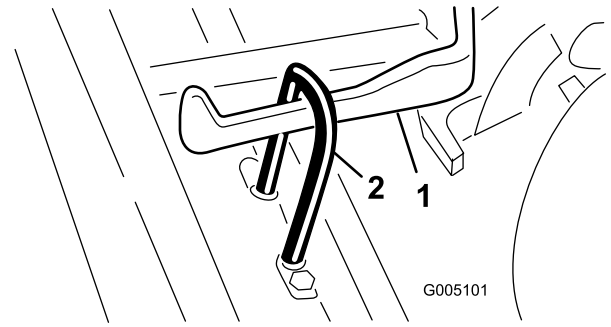
1. Ta ut klippenheterna ur kartongerna. Montera och justera dem i enlighet med anvisningarna i *bruksanvisningen till klippenheterna*. Använd mätstången från satsen med lösa delar till att justera klipphöjden.
2. Montera en bricka och en kultapp i varje ände av klippenheternas främre rulle (Figur 8).



Figur 8

1. Dragram
2. Dragarm
3. Kultapp

3. Skjut in klippenheten under dragramen medan du hakar fast lyftkroken på lyftarmen (Figur 9).



Figur 9

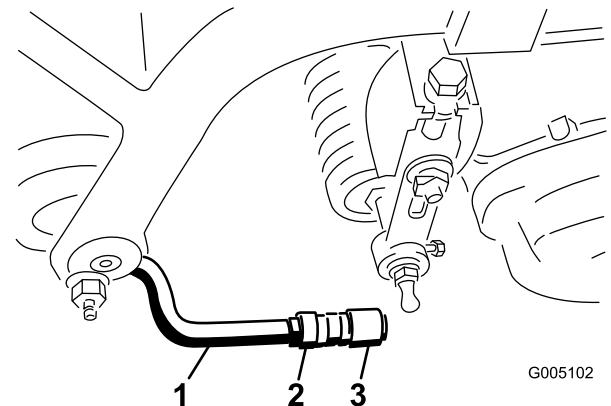
1. Lyftarm
2. Lyftkrok

4. Skjut hylsan bakåt på kullleden och vrid dragarmen nedåt så att hylsbeslaget kan föras över kultappen. Släpp hylsan så att den glider över tappen och läser ihop enheterna (Figur 8).
5. Montera korgarna på dragramarna, lossa kontramutterarna på dragarmarna och justera kulhylsorna tills det finns ett spel på 6–13 mm mellan korgkanten och cylinderknivarna eller det främre skyddet.

**Obs:** Det förhindrar att korgen tippas klippenheten framåt så att lyftvalsens lossnar från lyftarmen under klippningen.

Kontrollera att korgens kant befinner sig på samma avstånd från cylinderknivarna hela vägen längs med varje cylinder. Om korgen är för nära cylindern kan cylindern nudda korgen när klippenheten höjs från marken.

6. Passa in kullledernas hylsbeslag så att beslagens öppna sida är centrerad mot kultappen. Dra åt kontramutterarna så att hylsbeslagen hålls på plats (Figur 10).



Figur 10

1. Dragarm
2. Kontramutter
3. Kull

7. Montera monteringsbultarna (ingår i klippenheten) för cylinderdrivmotorn på varje klippenhet.



# Produktöversikt

## Reglage

### Klippedal

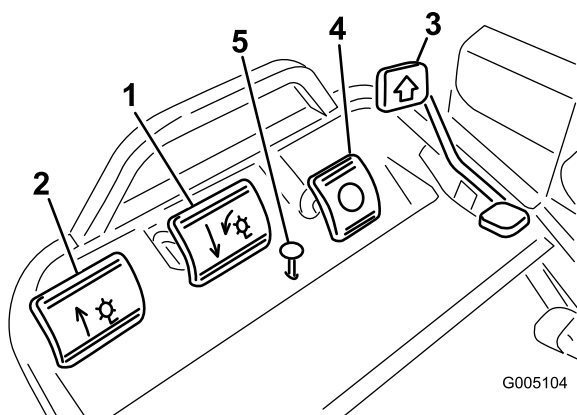
Om klippedalen (Figur 12) trycks ner **helt** under arbetet sänks klippenheterna och cylindrarna startas. Klippedalen kommer att hållas nedtryckt under körningen eftersom den hålls fast av ventilbänken. Föraren behöver inte hålla pedalen nedtryckt.

### Bromspedal

Bromspedalen (Figur 12) ansätter en mekanisk broms av biltrumstyp, som finns i varje drivhjul.

### Lyftpedal

Om lyftpedalen (Figur 12) trycks ner under körning slutar cylindrarna snurra och klippenheterna höjs upp. Lyftpedalen måste vara **helt** nedtryckt ända tills klippenheterna är helt upphöjda och har slutat snurra.



Figur 12

- |              |                         |
|--------------|-------------------------|
| 1. Klippedal | 4. Bromspedal           |
| 2. Lyftpedal | 5. Parkeringsbromsknapp |
| 3. Gaspedal  |                         |

### Parkeringsbromsknapp

Om du trycker ned bromspedalen för att aktivera bromsanordningen och därefter trycker på den lilla knappen som visas (Figur 12), så aktiveras bromsarna för parkering. Koppla ur dem genom att trycka på bromspedalen. Ta för vana att låsa parkeringsbromsarna innan du lämnar maskinen.

### Gas- och stoppedal

Gaspedalen (Figur 12) har tre funktioner: med den kan du få maskinen att röra sig framåt, bakåt och stanna.

Tryck på pedalens övre del för att köra framåt och dess nedre del för att backa eller för att hjälpa till att stanna när traktorn rör sig framåt. Flytta pedalen till neutralläget för att stanna maskinen. Vila inte hälen på backen av bekvämlighetsskäl vid framåt drift (Figur 13).

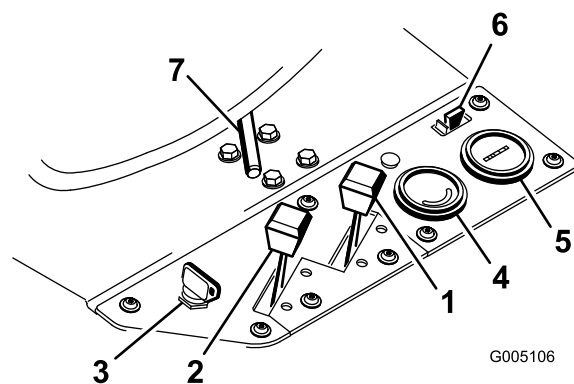


Figur 13

### Gasreglage

Med gasreglaget (Figur 14) kan föraren reglera motorns hastighet. Om du flyttar gasreglaget mot det snabba läget ökar motorns varvtal, och om du flyttar det mot det långsamma läget minskar varvtalet.

**Obs:** Motorn kan inte stannas med hjälp av gasreglaget.



Figur 14

- |                 |                                  |
|-----------------|----------------------------------|
| 1. Choke        | 5. Timmätare                     |
| 2. Gasreglage   | 6. Säkring (10 A, max. 15 A)     |
| 3. Tändningslås | 7. Handtag för att justera sätet |
| 4. Voltmeter    |                                  |

### Choke

När du startar en kall motor ska du stänga startspjället genom att flytta chokereglaget (Figur 14) framåt till det stängda läget. Reglera choken så att motorn går jämnt när den har startats. Öppna choken så snart som möjligt genom att dra den bakåt till det öppna läget. En varm motor kräver lite eller ingen choke.

## Tändningslås

Sätt in nyckeln i tändningslåset (Figur 14) och vrid den medsols så långt det går till startläget för att starta motorn. Släpp nyckeln direkt när motorn startas. Nyckeln flyttas automatiskt till det påslagna läget. Vrid nyckeln motsols till det avslagna läget för att stanna motorn.

## Voltmeter

Voltmetern (Figur 14) visar elsystemets spänning.

## Säkring

Säkringen (Figur 14) ingår i strömkretsen. Den har en säkring på 10 A (max. 15 A).

## Timmätare

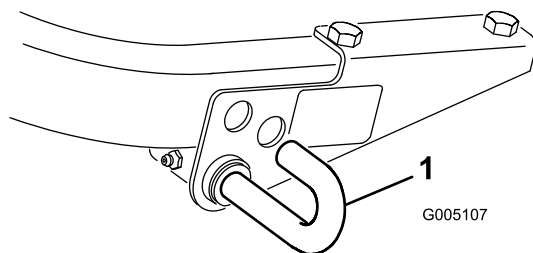
Timmätaren (Figur 14) visar det totala antalet timmar som maskinen har använts. Den börjar fungera så snart tändningsnyckeln vridits till det påslagna läget.

## Sättesjusteringsspak

Spaken, som sitter på sätets vänstra sida (Figur 14) tillåter en justering framåt eller bakåt på 4 tum.

## Klippspärsspak

Spärrspaken (Figur 15) låser klippedalen och förhindrar att klippenheterna råkar starta av misstag. Lås upp den genom att dra klippspärrtappen utåt, vrida den medsols och föra in änden i det bakre hålet i beslaget.



Figur 15

1. Klippspärrspakens tapp

## Växelväljare

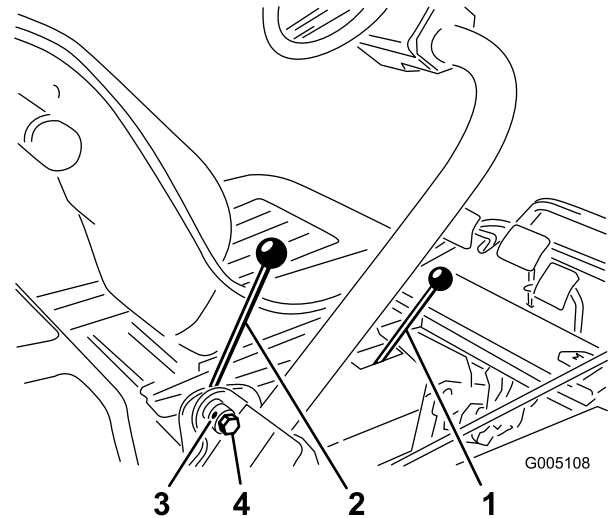
Växelväljaren sitter överst på den högra panelen (Figur 16). Den har två körlägen och ett neutralläge. Det är möjligt att växla mellan lägena medan maskinen är i rörelse. Detta orsakar inga skador.

Neutralläge – används för att starta motorn.

Läge 1 – används för att klippa gräs.

Läge 2 – används för att transportera maskinen.

**Viktigt:** Om maskinen körs bakåt med nedsänkta klippenheter kommer klippenheterna att slitas av lyftarmarna.

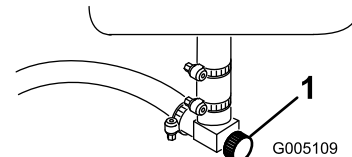


Figur 16

1. Växelväljare
2. Styrarmslässpak
3. Ställskruv
4. Justeringsbult

## Bränslekran

Stäng bränslekranen (Figur 17) under bränsletanken när du ska ställa maskinen i förvar eller transportera den på en lastbil eller ett släp.



Figur 17

1. Bränslekran (under bränsletanken)

# Specifikationer

**Obs:** Delarnas mått och utseende kan ändras utan föregående meddelande.

Klippbredd	117,2 cm
Total längd	228,6 cm
Total höjd	123,2 cm
Vikt med cylindrar	572 kg
Nettovikt (torr)	463 kg
Klippbredd	149,9 cm
Spårvidd	125,7 cm
Hjulbas	119,1 cm
Hastighet, ettans växel	ca 6 km/h
Hastighet, tvåans växel	ca 13 km/h
Hastighet bakåt	3 km/h
Cylinderhastighet	ca 1 975 varv/minut
Klipp hastighet – klippenhet med 11 knivar	ca 4,6 mm
Klipp hastighet – klippenhet med 8 knivar	ca 6,4 mm

## Tillbehör

Det finns ett urval av Toro godkända tillbehör som du kan använda förbättra och utöka maskinens kapacitet. Kontakta din Auktoriserad Toro-återförsäljare eller representant eller gå till [www.Toro.com](http://www.Toro.com) för att se en lista över alla godkända tillbehör.

# Körning

**Obs:** Vänster och höger sida på maskinen är lika med förarens vänstra respektive högra sida vid normal körning.

## Säkerheten främst

Läs och iaktta alla säkerhetsanvisningar och symboler i säkerhetsavsnittet. Att känna till informationen kan hjälpa dig och kringstående att undvika skada.

Vi rekommenderar att du använder skyddsutrustning, som t.ex. skyddsglasögon, hörselskydd, skyddsskor och hjälm.



**Den här maskinen ger ljudnivåer vid förarens öra som överstiger 85 dBA och kan orsaka hörselskador vid längre arbetspass.**

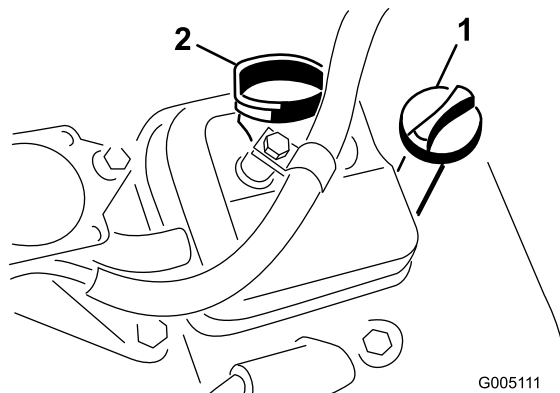
**Använd hörselskydd när du kör maskinen.**

## Kontrollera motoroljan

Motorn levereras från fabriken med 1,65 l olja i vevhuset (med filter). Oljenivån måste dock kontrolleras före och efter det att motorn startas för första gången.

Till motorn kan du använda en valfri renande olja av hög kvalitet med klassificeringen SG, SH, SJ eller högre från American Petroleum Institute (API) Den rekommenderade viskositeten (vikten) är SAE 30.

1. Ställ maskinen på en plan yta.
2. Ta ut oljesticka och torka av den med en ren trasa. Stick ned oljesticka i röret, skruva fast den och se till att den sitter ordentligt (Figur 18).



Figur 18

1. Oljesticka
2. Påfyllningslock

3. Ta ut oljestickan ur röret och kontrollera oljenivån.
4. Om oljenivån är låg ska du ta bort påfyllningslocket från ventilkåpan och fylla på med olja i öppningen tills nivån når upp till markeringen Full på oljestickan. Fyll sakta på oljan och kontrollera nivån med jämna mellanrum. **Fyll inte på för mycket.**

**Viktigt:** Kontrollera oljenivån var åttonde körtimme eller dagligen.

5. Sätt tillbaka påfyllningslocket och oljestickan så att de sitter ordentligt.

## Fylla bränsletanken

Använd vanlig **blyfri** bensin för fordon (minst 85 oktan). Blyad regularbensin kan användas om blyfri regularbensin inte finns att få.

**Viktigt:** Använd aldrig metanol, bensin som innehåller metanol eller gasohol som innehåller mer än 10 % etanol eftersom bränslesystemet kan skadas. Blanda inte olja i bensinen.



Under vissa omständigheter är bensin extremt lättantändligt och högexplosivt. Brand eller explosion i bensin kan orsaka brännskador och materiella skador.

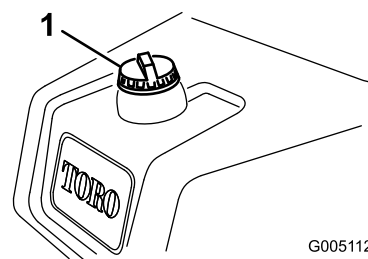
- Fyll tanken på en öppen plats, utomhus, när motorn är kall. Torka upp utspilld bensin.
- Fyll aldrig på bränsletanken i en sluten släpvagn.
- Fyll inte tanken helt full. Fyll på bränsle i tanken tills det återstår 25 mm till påfyllningsrörets nedersta del. Det tomma utrymmet i tanken behövs för bensinens expansion.
- Rök aldrig när du handskas med bensin och håll dig borta från öppen eld eller platser där bensinångor kan antändas av gnistor.
- Förvara bensin i en godkänd dunk och håll den utom räckhåll för barn. Köp aldrig mer bensin än vad som går åt inom en månad.
- Kör inte utan att ha hela avgassystemet på plats och i gott fungerande skick.



Under vissa förhållanden vid tankning kan statisk elektricitet frigöras och orsaka gnistor som kan antända bensinångorna. Brand eller explosion i bensin kan orsaka brännskador och materiella skador.

- Ställ alltid bensindunkar på marken en bit bort från ditt fordon före påfyllning.
- Fyll inte på bensindunkar inne i ett fordon eller på lastbilsflak eller släp, eftersom plastmattor och liknande kan isolera dunken och förlänga urladdningstiden för eventuell statisk elektricitet.
- Lasta av bensindrivna maskiner från lastbilen eller släpet om så är praktiskt möjligt och fyll på bensin när maskinen står på marken.
- Fyll på maskinen från en dunk hellre än med munstycket på en bensinpump om det inte är möjligt att lasta av maskinen från lastbilen eller släpet.
- Håll hela tiden kontakt mellan munstycket på bensinpumpen och kanten på tank- eller dunköppningen tills tankningen är klar om tankning måste ske från bensinpump.

1. Gör rent runt tanklocket och ta bort det (Figur 19).



Figur 19

1. Tanklock
- 
2. Fyll tanken med vanlig blyfri bensin tills nivån ligger 25 mm nedanför påfyllningsrörets nedersta del. Det lediga utrymmet behövs för bensinens expansion. **Fyll inte tanken helt full.**  
**Obs:** Bränsletanken rymmer ca 26,5 liter.
  3. Skruva på locket ordentligt. Torka upp eventuellt utspilld bensin.

# Kontrollera hydrauloljenivån

Hydraultanken fylls på i fabriken med ca 17 liter högkvalitativ hydraulvätska. Kontrollera hydraulvätskenivån innan motorn startas för första gången och därefter dagligen. Rekommenderad utbytesvätska:

**Hydraulvätska av typen Toro Premium All Season.** (Finns i hinkar om 19 liter eller fat om 208 liter. Se reservdelskatalogen eller vänd dig till en Toro-återförsäljare för artikelnummer.)

Alternativa vätskor: Om Toro-vätskan inte finns tillgänglig kan andra vätskor användas, under förutsättning att de uppfyller nedanstående materialegenskaper och branschspecifikationer. Vi rekommenderar inte att du använder syntetisk vätska. Rådgör med din smörjmedelsdistributör för att hitta en lämplig produkt.

**Obs:** Toro ansvarar inte för skada som uppstått till följd av att felaktiga vätskor använts. Använd därför endast produkter från ansedda tillverkare som ansvarar för sina rekommendationer.

## Högt viskositetsindex/nötningsförhindrande hydraulvätska, med låg flytpunkt, av typen ISO VG 46

Materialegenskaper:

Viskositet, ASTM D445 cSt vid 40 °C 44 till 48  
cSt vid 100 °C 7,9 till 8,5

Viskositetsindex, ASTM D2270 140 till 160

Flytpunkt, ASTM D97 -37 °C till -45 °C

Branschspecifikationer:

Vickers I-286-S (kvalitetsnivå), Vickers M-2950-S (kvalitetsnivå), Denison HF-0

**Viktigt:** Den flergradiga hydraulvätskan ISO VG 46 har visat sig ge optimal prestanda vid en mängd olika temperaturförhållanden. Hydraulvätskan ISO VG 68 kan ge bättre prestanda vid användning i konstant höga omgivningstemperaturer, som 18 till 49 °C.

**Biologiskt nedbrytbar premiumhydraulvätska – MobilEAL EnviroSyn 46H**

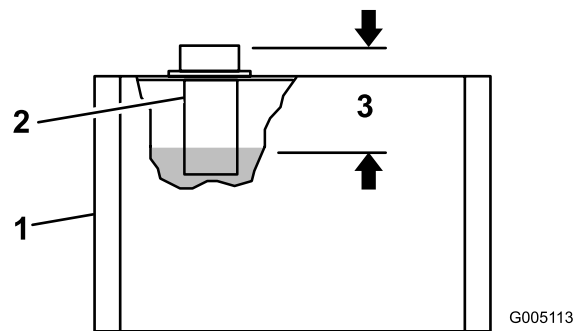
**Viktigt:** Mobil EAL EnviroSyn 46H är den enda syntetiska, biologiskt nedbrytbara vätskan som har godkänts av Toro. Vätskan kan blandas med de elastomerer som används i Toros hydraulsystem och kan användas i många olika temperaturer. Vätskan kan blandas med traditionella mineraloljor, men för största möjliga biologiska nedbrytbarhet och prestanda bör hydraulsystemet sköljas noga så att inga traditionella oljor finns kvar. Du kan köpa oljan i dunkar om 19 eller 208 liter hos din Mobil-återförsäljare.

**Obs:** Många hydraulvätskor är nästintill färglösa, vilket gör det svårt att upptäcka läckor. En rödfärgstillats för hydrauloljan finns i flaskor om 20 ml. En flaska räcker till 15–22 liter hydraulolja. Beställ artikelnr 44-2500 från din auktoriserade Toro-återförsäljare. **Rödfärgen bör inte användas tillsammans med biologiskt nedbrytbara vätskor. Använd hushållsfärg istället.**

1. Ställ maskinen på en plan yta. Kontrollera att maskinen har svalnat så att oljan är kall.
2. Ta bort locket från tankens ovansida och kontrollera oljenivån. Nivån ska vara ca 89 mm under påfyllningshålets topp (Figur 20).

**Viktigt:** Undvik föroreningar i systemet genom att rengöra öppningen på hydrauloljebehållaren innan olja fylls på. Kontrollera att pipen och tratten är rena.

**Obs:** Inspektera hydraulkomponenterna noga. Se efter om det förekommer läckor, lösa fästdon, saknade delar, felaktigt dragna ledningar etc. Gör alla nödvändiga justeringar.



Figur 20

1. Hydraultank
2. Skärm
3. Oljenivå 3 1/2 tum från påfyllningshålets topp

3. Om oljenivån är låg fyller du långsamt upp tanken med ISO VG 46 eller liknande hydraulolja tills rätt nivå uppnås. Blanda inte olika sorters olja.
4. Sätt tillbaka locket.

# Kontrollera däcktrycket

Däcken fylls med förhöjt tryck på fabriken före leverans. Låt trycket sjunka till rätt nivå innan du startar maskinen.

Justera däcktrycket i framhjulen till lägst 55 kPa och högst 83 kPa (8–12 psi), beroende på underlaget.

Justera däcktrycket i bakhjulet till lägst 55 kPa och högst 103 kPa (8–15 psi).

# Kontrollera hjulmuttrarnas åtdragning



Om hjulmuttrarna inte dras åt ordentligt kan det leda till personskada.

Dra åt hjulmuttrarna till 95-122 Nm efter 1–4 körtimmar och på nytt efter 10 körtimmar. Dra sedan åt skruvarna var 200:e timme.

## Inkörningstid

Läs mer om hur du byter olja och om de olika underhållsrutiner som rekommenderas under inkörningsperioden i motormanualen som levererades med maskinen.

Det tar bara åtta klipptimmar att köra in maskinen.

De första körtimmarna är mycket viktiga för maskinens framtida driftssäkerhet, och maskinens funktioner och prestanda bör övervakas noga så att eventuella mindre problem, som kan leda till större problem, upptäcks och kan korrigeras. Inspektera maskinen ofta under inkörningen och leta efter tecken på oljeläckage, lösa fästanordningar och andra fel.

Polera (kör in) bromsarna innan du använder maskinen, för att garantera bästa prestanda för bromssystemet. Tryck ned bromsarna ordentligt och kör maskinen i klipp hastighet tills bromsarna är varma, vilket märks på lukten, för att polera bromsarna. Bromsarna kan behöva justeras efter inkörningen. Se Justera bromsarna.

## Starta motorn

**Obs:** Inspektera området under klipparna för att vara säker på att inget skräp har fastnat i dem.

1. Lås upp klippspärrsspaken genom att dra ut tappen, vrida den medsols och föra in änden i beslagets bakre hål.
2. Sitt på förarsätet, kontrollera att parkeringsbromsen är ilagd, placera växelväljaren i neutralläget och se till att klipp- och lyftpedalerna är i jämnhöjd med varandra.
3. Ta bort foten från gaspedalen och kontrollera att pedalen är i neutralläge.
4. Flytta chokereglaget till det stängda läget (endast när du startar en kall motor) och gasreglaget till läget för halvt gaspådrag.

5. Sätt i och vrid tändningsnyckeln medsols tills motorn startas. Reglera choken så att motorn går jämnt när den har startats. Öppna choken så snart som möjligt genom att dra den bakåt till det avstängda läget. En varm motor kräver lite eller ingen choke.
6. Inspektera maskinen genom att utföra följande rutiner när motorn har startat:
  - A. Flytta gasreglaget till det snabba läget och koppla in cylindrarna tillfälligt genom att trycka ner klippedalen. Klippenheterna ska då sänkas och alla cylindrar snurra.
  - B. Tryck på lyftpedalen. Klippcylindrarna ska stanna och klippenheterna ska höjas helt till transportläget.

**Viktigt: Stäng av motorn. Kontrollera kanten på varje korg så att den inte nuddar vid cylindrarna under körningen. Justera dragarmarna om kontakt förekommer. Läs mer om detta i avsnittet Installera klippenheterna.**

- C. Tryck ned bromspedalen så att maskinen inte rör sig och tryck ned gaspedalen till lägena för körning framåt och bakåt.
- D. Fortsätt utföra rutinerna ovan i 1–2 minuter. Sätt gaspedalen och klipp- och lyftpedalerna i neutralläge, lås parkeringsbromsen och stäng av motorn.
- E. Kontrollera om det finns några oljeläckor. Kontrollera att hydraulkopplingarna är åtdragna om du upptäcker oljeläckor. Kontakta din lokala Toro-återförsäljare för att få hjälp och, vid behov, reservdelar om det fortfarande förekommer oljeläckor.

**Viktigt: Det kan finnas spår av olja på motor- eller hjultätningarna under en kort tidsperiod innan maskinens inkörningsperiod har gått ut.**

**Obs:** Eftersom maskinen är ny och lagren och cylindrarna är hårt åtdragna måste du använda gasreglets snabba läge för den här kontrollen. Efter inkörningsperioden är det inte säkert att det snabba läget krävs.

# Kontrollera säkerhetssystemet

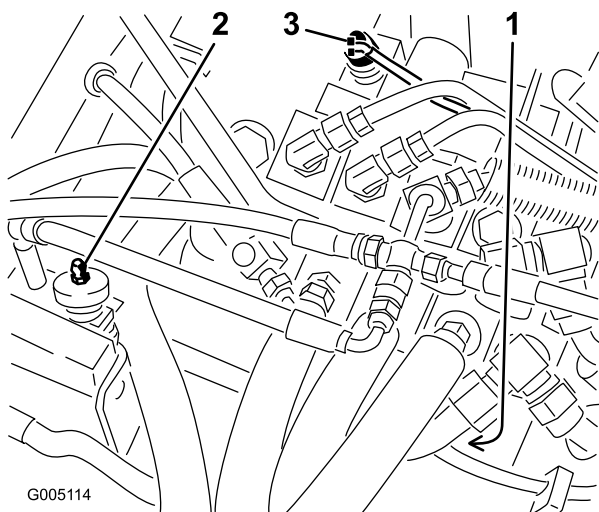


Om säkerhetsbrytarna är fränkopplade eller skadade kan maskinen plötsligt aktiveras vilket i sin tur kan leda till personskador.

- Gör inga otillåtna ändringar på säkerhetsbrytarna.
- Kontrollera säkerhetsbrytarnas funktion dagligen och byt ut eventuella skadade brytare innan maskinen körs.

Syftet med säkerhetssystemet (Figur 21) är att förhindra att motorn startar, såvida inte växelväljaren är i neutralläget och klippenheterna är fränkopplade. Motorn stannar dessutom om:

- Klippenheterna kopplas in när föraren inte sitter på förarsätet.
- Växelväljaren är i läge 1 eller 2 och föraren inte sitter på förarsätet, eller parkeringsbromsen är ilagd.



Figur 21

1. Drivningsbrytare
2. Sättesbrytare
3. Klipp-/lyftbrytare

Utför följande systemkontroller dagligen, för att kontrollera att säkerhetssystemet fungerar korrekt:

1. Sitt på sätet, lägg i parkeringsbromsen och flytta växelväljaren till neutralläget. Ta bort foten från gaspedalen och se till att pedalen är i neutralläge. Tryck ner lyftpedalen helt och släpp sedan upp den. Försök att starta motorn. Motorn ska dras runt och starta, vilket innebär att säkerhetssystemet fungerar som det ska. Fortsätt till steg 2 om motorn drogs

runt. Om motorn inte drogs runt bör du kontakta din lokala Toro-återförsäljare.

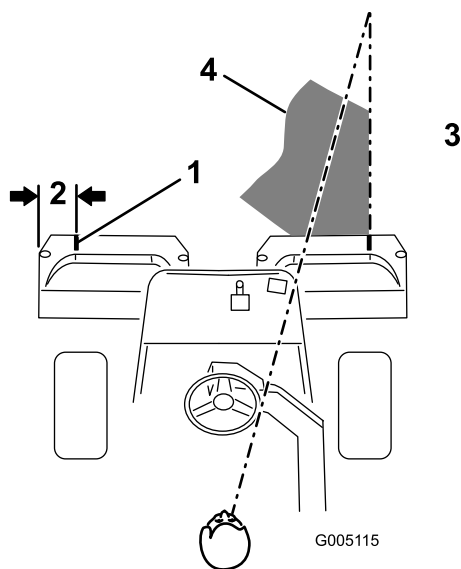
2. Sitt på sätet och lägg i parkeringsbromsen. Tryck ner lyftpedalen helt och släpp den sedan. Flytta växelväljaren till läge 1 och 2 och försök starta motorn i varje läge. Motorn ska inte dras runt. Det betyder att drivningsbrytaren på ventilbänken fungerar som den ska. Fortsätt till steg 3 om motorn inte drogs runt. Om motorn drogs runt bör du kontakta din lokala Toro-återförsäljare.
3. Sitt på sätet och lägg i parkeringsbromsen. Tryck ner lyftpedalen helt och släpp sedan upp den. Flytta växelväljaren till neutralläget och försök starta motorn. Motorn ska starta och fortsätta köra, vilket betyder att drivningsbrytaren och klipp-/lyftbrytaren på ventilbänken fungerar som de ska. Fortsätt till steg 4. Om motorn drogs runt men inte startade ligger problemet inte i säkerhetssystemet. Om motorn inte drogs runt bör du kontakta din lokala Toro-återförsäljare.
4. Sitt på sätet, lägg i parkeringsbromsen och flytta växelväljaren till neutralläget. Tryck ner klippedalen och försök starta motorn. Motorn ska inte dras runt, vilket betyder att klipp-/lyftbrytaren fungerar som den ska. Fortsätt till steg 5 om motorn inte drogs runt. Om motorn drogs runt bör du kontakta din lokala Toro-återförsäljare.
5. Sitt på sätet och flytta växelväljaren till neutralläget. Tryck ner lyftpedalen helt och släpp sedan upp den. Starta motorn och tryck ner klippedalen. Res dig försiktigt från sätet. Motorn ska stanna. Om motorn stannar fungerar säkerhetssystemet som det ska. Om motorn inte stannar av sig själv måste du stanna den och hitta problemet innan maskinen används på nytt. Om du behöver hjälp kan du kontakta din lokala Toro-återförsäljare.
6. Sitt på sätet och flytta växelväljaren till neutralläget. Tryck ner lyftpedalen helt och släpp sedan upp den. Starta motorn och kör till en öppen plats där det inte finns skräp eller främmande föremål. Se till att inga människor, särskilt inte barn, befinner sig framför maskinen eller inom driftsområdet. Flytta växelväljaren till neutralläget, kontrollera att klippedalen är fränkopplad, ställ in gasreglaget på halvt gaspådrag och tryck ner bromspedalen (koppla inte in parkeringsbromsknappen). Håll i ratten, placera fötterna på fotdäcket och bromspedalen och flytta växelväljaren till läge 1. Res dig försiktigt från sätet. Motorn ska stanna. Om motorn stannar fungerar säkerhetssystemet som det ska.
7. Upprepa steg 6 med växelväljaren i läge 2. Om motorn inte stannar av sig själv måste du stanna den

och hitta problemet innan maskinen används på nytt. Kontakta din lokala Toro-återförsäljare om du behöver hjälp.

## Förbereda maskinen för klippning

Vi rekommenderar att följande åtgärds för klippenhetskorgarna 2 och 3, för att rikta in maskinen för efterföljande klippomgångar:

1. Mät ca 13 cm från varje korgs ytterkant.
2. Placera en bit vit tejp eller måla en linje på varje korg parallellt med korgens ytterkant (Figur 22).



Figur 22

- |                    |                                                |
|--------------------|------------------------------------------------|
| 1. Inriktningstejp | 3. Klipp gräset till höger                     |
| 2. Cirka 13 cm     | 4. Håll fokuspunkten 1,8–3 m framför maskinen. |

## Övningsperiod

Innan du använder maskinen för att klippa gräs rekommenderar vi att du söker upp ett öppet område och övar på att starta och stanna maskinen, höja och sänka klippenheterna, svänga etc. Utbildningsperioden kommer att hjälpa dig att få bättre kontroll över maskinen.

**Viktigt:** Om du växlar till läge 2 när du klipper greener kommer hastigheten inte att öka. Däremot ökar hastigheten mycket plötsligt när du aktiverar lyftpedalen. Av säkerhetsskäl rekommenderar vi att du endast använder läge 1 när du klipper greener och läge 2 när du flyttar fordonet.

## Före klippning

Inspektera området och leta efter skräp, ta bort flaggan från koppen och avgör i vilken riktning som det är bäst att klippa. Basera klippriktningen på den tidigare klippriktningen. Klipp alltid i olika klippriktningar jämfört med tidigare klippningar så att grässtråna inte viker sig och blir svåra att fånga mellan cylinderknivarna och underkniven.

## Klipprocedurer

1. Kör mot greenen med växelväljaren i läge 1. Starta i en ände av området, så att bandklippningsproceduren kan användas. Den ger ett minimum av kompaktering och lämnar ett prydligt, attraktivt mönster på greenen.  
**Viktigt:** Växla till läge 1 när du närmar dig greenen eftersom maskinens hastighet automatiskt kommer att minska när klippenheterna kopplas in. Hastigheten kommer att öka igen när klippenheterna kopplas ifrån.
2. Aktivera klippedalen när gräskorgarnas främre del går över greenens yttre kant. Proceduren släpper ner klippenheterna på gräsytan och startar cylindrarna.

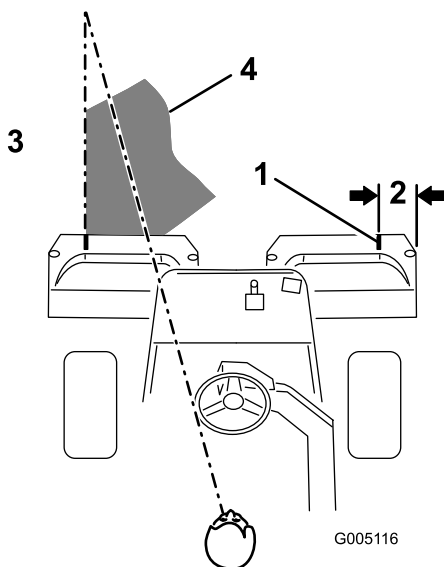
**Obs:** Klippenhetscylinder 1 (bakre) kommer inte att starta förrän alla klippenheter befinner sig på marken och klippenheterna 2 och 3 har börjat klippa.

**Viktigt:** Kom ihåg att funktionen för klippenhetscylinder 1 är något fördröjd. Träna på att försöka uppnå den tajmning som krävs för att klippa allt gräs från början så att du slipper klippa rester i efterhand.

3. Överlappa den tidigare klipprensan så lite som möjligt under nästkommande vända. Etablera en tänkt siktlinje ca 1,8 till 3 m framför maskinen så att du klipper i en rak linje över greenen och håller maskinen på ett jämnt avstånd från förra klippvändans kant (Figur 22 och Figur 23). En del tycker att det är användbart att inkludera rattens ytterlinje som del i siktlinjen, d.v.s. att hålla rattkanten i linje med en punkt som alltid är på samma avstånd från maskinens framkant (Figur 22 och Figur 23).
4. Tryck ner lyftpedalen när gräskorgarnas främre del går över greenens yttre kant. Detta stoppar cylindrarna och lyfter upp klippenheterna. Tajmningen är viktig för den här proceduren för att undvika att klipparna klipper i puttgreenområdet. Så mycket som möjligt av greenen bör dock klippas,

för att minimera den mängd gräs som lämnas runt det yttre gränsområdet.

- Arbetstiden kan förkortas och uppställningen underlättas för nästa klippvända genom att tillfälligt vända maskinen i motsatt riktning, och sedan vända i riktning mot den oklippta delen, dvs. om du är på väg åt höger, ska du först svänga något åt vänster, och därefter åt höger. Det underlättar en snabb inriktning av maskinen för nästa vända. Använd samma procedur för att svänga i motsatt riktning. Det är bäst att försöka göra så små svängar som möjligt. I varmt väder är det dock bra att göra en större sväng för att minimera risken för skador på gräsmattan.



Figur 23

- |                    |                                                |
|--------------------|------------------------------------------------|
| 1. Inriktningstejp | 3. Klipp gräset till vänster                   |
| 2. Cirka 13 cm     | 4. Håll fokuspunkten 1,8–3 m framför maskinen. |

**Obs:** Servostyrningssystemet är utformat på ett sådant sätt att ratten inte kommer att återgå till utgångsläget när du har svängt färdigt.

**Viktigt:** Du bör aldrig stanna maskinen på en green med klippenhetscyldrarna igång, eftersom detta kan skada gräsmattan. Om maskinen stoppas på en våt green kan den lämna märken eller fördjupningar i gräset efter hjulen.

- Avsluta greenklippningen med att klippa det yttre gränsområdet. Var noga med att byta klippriktning i förhållande till den föregående klippningen. Anpassa alltid klippningen efter väder- och gräsmatteförhållandena, och var noga med att

byta klippriktning i förhållande till den föregående klippningen. Sätt tillbaka flaggan.

- Töm gräskorgarna på allt gräsklipp innan du åker till nästa green. Tungt, vått gräsklipp belastar korgarna och tynger ner maskinen i onödan, och ökar därmed belastningen på motorn, hydraulsystemet, bromsarna etc.

## Transportdrift

Kontrollera att klippenheterna är i helt upphöjt läge. Ställ in växelväljaren på läge 2 om omständigheterna tillåter en högre hastighet. Växla till läge 1 och kör med en lägre hastighet i ojämna eller kuperade områden. Använd bromsarna för att bromsa maskinen i branta nedförsbackar, så att du inte förlorar kontrollen. Närma dig alltid ojämna områden med låg hastighet (växelväljaren i läge 1), och var försiktig när du kör i kuperad terräng. Lär dig hur bred maskinen är. Undvik kostsamma skador och driftsstopp genom att inte försöka passera mellan föremål som står nära varandra.

## Inspektera och rengöra efter klippningen

Tvätta maskinen ordentligt efter klippningen. Använd en trädgårdsslang utan munstycke så att det höga vattentrycket inte orsakar föroreningar eller skadar tätningar och lager. Inspektera maskinen efter rengöringen och titta om det finns några hydrauloljeläckor, några skador eller något slitage på hydrauldelar och mekaniska komponenter samt kontrollera att klippenheternas knivar är vassa. Smörj också klipp- och lyftpedalen samt bromsaxelenheten med olja av typen SAE 30 eller spraysmörjmedel så att korrosion förhindras och maskinen fortsätter att fungera tillfredsställande under nästa klippning.

## Bogsera traktorenheten

I nödfall kan maskinen bogseras en kortare sträcka (kortare än 0,5 km). Toro rekommenderar dock inte detta.

**Viktigt:** Bogsera inte maskinen snabbare än 3–5 km/tim. eftersom drivsystemet kan skadas. Om maskinen måste flyttas en längre sträcka bör den transporteras på en lastbil eller ett släp.

# Underhåll

**Obs:** Vänster och höger sida på maskinen är lika med förarens vänstra respektive högra sida vid normal körning.

## Rekommenderat underhåll

Underhållsintervall	Underhållsförfarande
Efter den första timmen	<ul style="list-style-type: none"><li>• Kontrollera hjulmuttrarnas åtdragning.</li></ul>
Efter de första 8 timmarna	<ul style="list-style-type: none"><li>• Byta motoroljan och oljefiltret.</li></ul>
Efter de första 10 timmarna	<ul style="list-style-type: none"><li>• Kontrollera hjulmuttrarnas åtdragning.</li></ul>
Efter de första 50 timmarna	<ul style="list-style-type: none"><li>• Kontrollera motorvarvtalet (både på tomgång och med full gas).</li></ul>
Varje användning eller dagligen	<ul style="list-style-type: none"><li>• Kontrollera motoroljan.</li><li>• Kontrollera hydrauloljenivån.</li><li>• Kontrollera säkerhetssystemet.</li><li>• Inspektera och rengöra efter klippningen.</li><li>• Kontrollera hydraulledningarna och slangarna.</li></ul>
Var 50:e timme	<ul style="list-style-type: none"><li>• Smörj maskinen (omedelbart efter varje tvätt).</li><li>• Serva luftrenarens förrenare av skumgummi (oftare vid dammiga eller smutsiga förhållanden).</li><li>• Byta motoroljan.</li><li>• Kontrollera batteriets elektrolytnivå.</li><li>• Kontrollera batterikablarnas anslutningar.</li></ul>
Var 100:e timme	<ul style="list-style-type: none"><li>• Serva luftrenarpatronen (oftare vid dammiga eller smutsiga förhållanden).</li><li>• Byta oljefiltret.</li></ul>
Var 200:e timme	<ul style="list-style-type: none"><li>• Kontrollera hjulmuttrarnas åtdragning.</li><li>• Kontrollera att cylinderlagrens förbelastning är korrekt justerad.</li></ul>
Var 800:e timme	<ul style="list-style-type: none"><li>• Byta ut tändstiften.</li><li>• Byt ut bränslefiltret.</li><li>• Kontrollera motorvarvtalet (både på tomgång och med full gas).</li><li>• Kontrollera ventilspelet.</li></ul>
Vartannat år	<ul style="list-style-type: none"><li>• Kontrollera bränsleledningar och anslutningar.</li><li>• Byt ut rörliga slangar.</li></ul>

# Kontrollista för dagligt underhåll

Kopiera sidan och använd den regelbundet.

Kontrollpunkt	Vecka:						
	Mån.	Tis.	Ons.	Tors.	Fre.	Lör.	Sön.
Kontrollera säkerhetsbrytarnas funktion.							
Kontrollera att instrumenten fungerar							
Kontrollera bromsens funktion.							
Kontrollera bränslenivån.							
Kontrollera oljenivån i motorn.							
Rengör motorns luftkylflänsar.							
Inspektera luftfiltrets förrenare.							
Kontrollera ovanliga motorljud.							
Kontrollera justeringen för cylinderunderkniven.							
Kontrollera att det inte finns skador på hydraulslangarna.							
Kontrollera att systemet inte har några oljeläckor.							
Kontrollera däcktrycket.							
Kontrollera justeringen för cylinderunderkniven.							
Kontrollera klipphöjdsinställningen.							
Smörj alla smörjnipplar. <sup>1</sup>							
Smörj klipp-, lyft- och bromslänkaget.							
Bättra på skadad lack.							

1. Omedelbart efter varje tvätt, oavsett intervallet i listan.

Anteckningar om särskilda problem		
Kontrollen utförd av:		
Artikel	Datum	Information

# Smörjning



Om du lämnar nyckeln i tändningslåset kan någon starta motorn av misstag och skada dig eller någon annan person allvarligt.

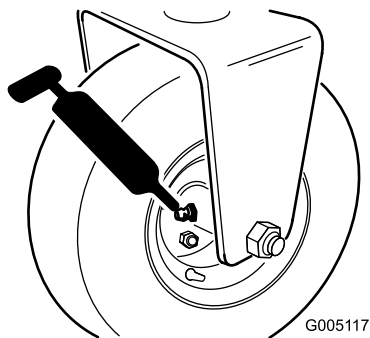
Ta ut nyckeln ur låset och lossa tändkabeln från tändstiftet innan du utför något underhåll. För kabeln åt sidan så att den inte oavsiktligt kommer i kontakt med tändstiftet.

## Smörja maskinen

Smörj nipplarna regelbundet med universalfett nr 2 på litiumbas. Om maskinen används under normala förhållanden ska samtliga lager och bussningar smörjas var 50:e körtimme.

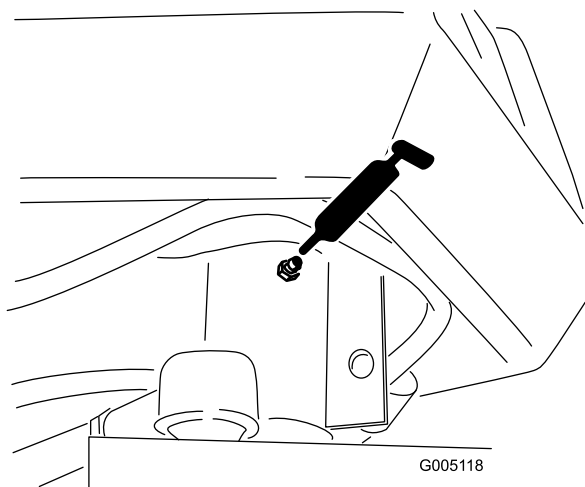
Nedan anges alla smörjpunkter:

- Bakhjulslagret (1) (Figur 24)



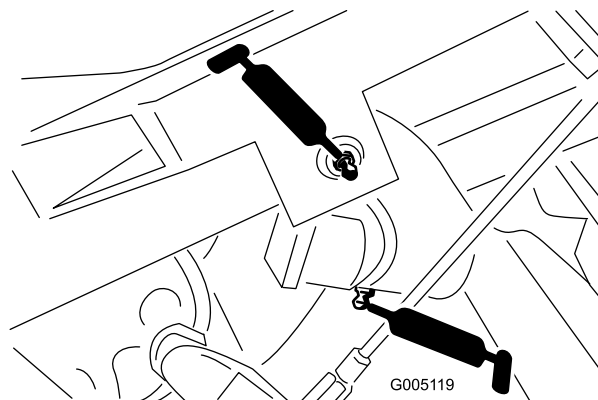
Figur 24

- Länkgaffelaxeln (1) (Figur 25)



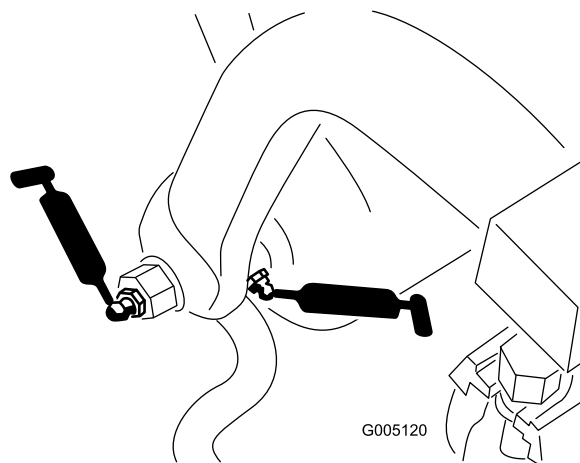
Figur 25

- Lyftarmstappen (3) och tappens gångjärn (3) (Figur 26)



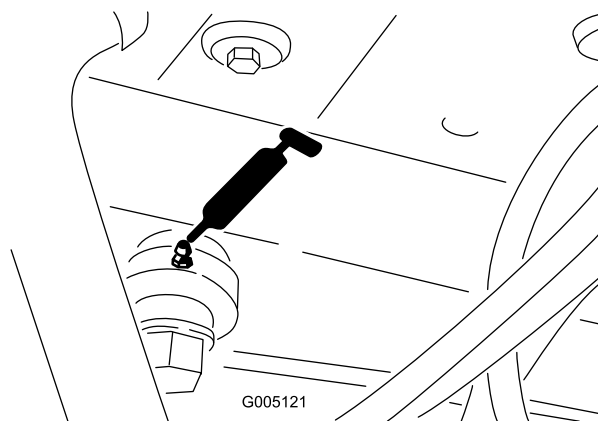
Figur 26

- Dragarmens axel och rulle (12) (Figur 27)



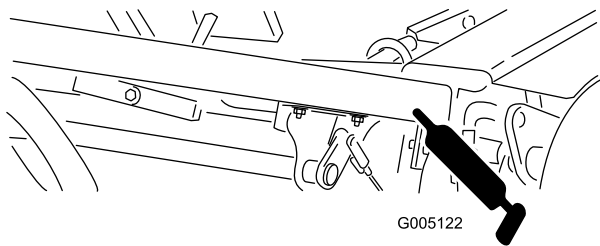
Figur 27

- Servostyrningscyklindern (Figur 28)



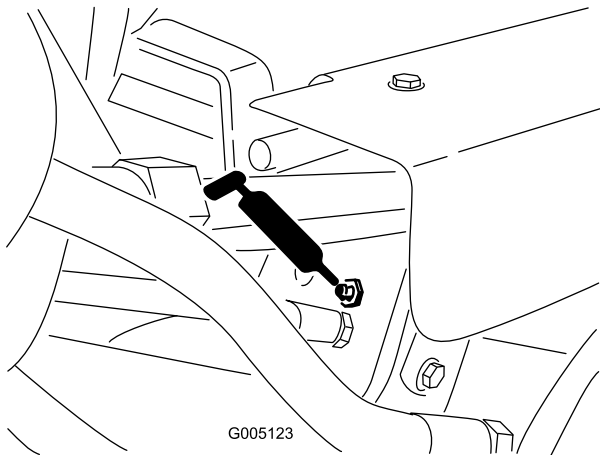
Figur 28

- Klipplyfttappen (Figur 29)



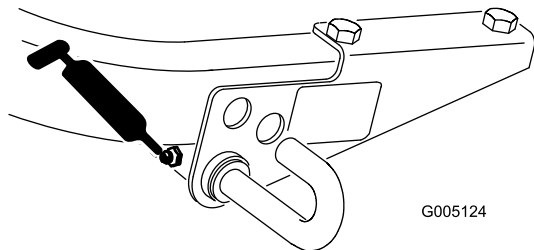
**Figur 29**

- Lyftcylindrarna (3) (Figur 30)



**Figur 30**

- Klippspärrsspaken (Figur 31)



**Figur 31**

Utför följande procedur vid maskinsmörjning:

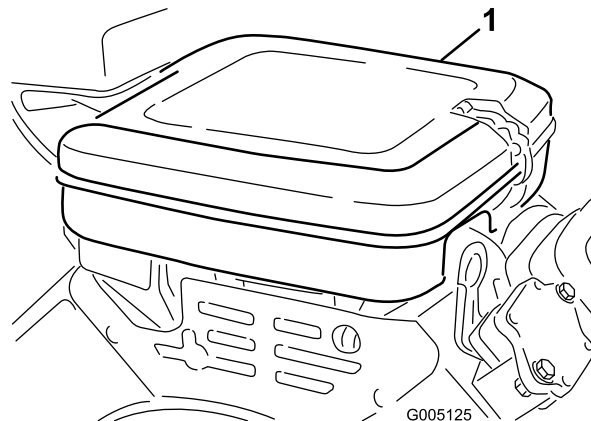
1. Torka av smörjnippeln så att främmande partiklar inte kan leta sig in i lagren eller bussningarna.
2. Spruta in smörjfett i lagret eller bussningen tills fettet syns. Torka av överflödigt fett.
3. Applicera fett på den räfflade delen på cylindermotorns axel och på lyftarmen när du tar bort klippenheten för service.
4. Applicera ett par droppar motorolja av typen SAE 30 eller spraysmörjmedel (WD 40) dagligen på alla ledade punkter efter rengöring.

## Motorunderhåll

### Utföra service på luftrenaren

Serva luftrenarens förrenare av skumgummi var 50:e körtimme och luftrenarpatronen var 100:e körtimme (oftare vid dammiga eller smutsiga förhållanden).

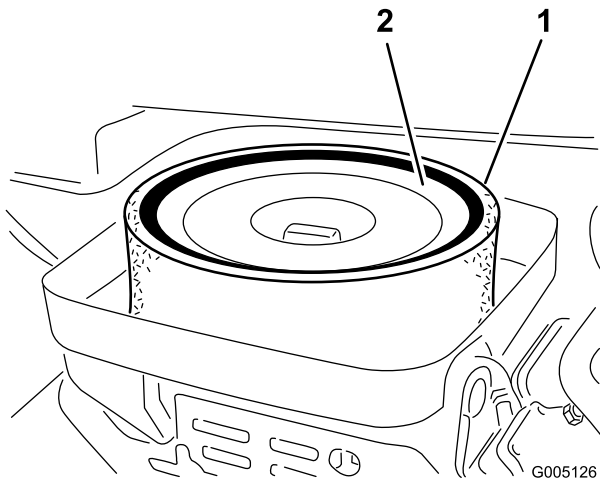
1. Lossa på låsklämmorna och ta bort luftrenarkåpan (Figur 32). Rengör kåpan ordentligt.



**Figur 32**

1. Luftrenarkåpa

2. Ta bort vingmuttern som fäster delarna vid luftrenarhuset.
3. Ta bort skumgummidelen från pappersinsatsen om den är smutsig (Figur 33). Rengör den ordentligt på följande sätt:
  - A. Tvätta skumgummidelen i en lösning med flytande tvål och ljummet vatten. Krama ur den för att avlägsna smuts, men vrid inte eftersom det kan skada skumgummit.
  - B. Torka skumgummit genom att linda in det i en ren trasa. Krama trasan och skumgummidelen så att de torkar.



Figur 33

1. Skumgummidel
2. Pappersinsats

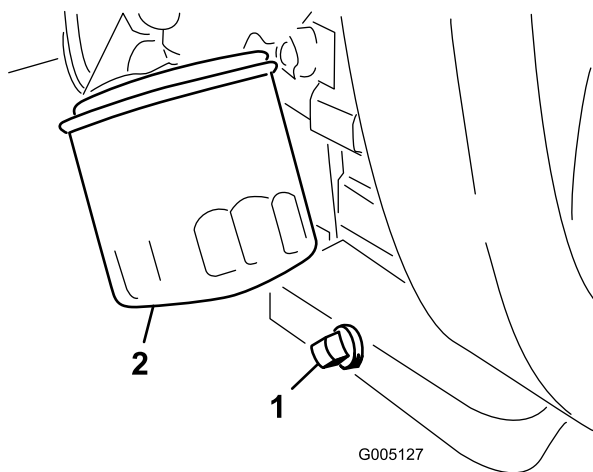
4. Kontrollera pappersinsatsens skick när du servar skumgummidelen. Rengör den genom att knacka den försiktigt mot en plan yta eller byt ut den vid behov.
5. Sätt tillbaka skumgummidelen, pappersinsatsen och luftrenarkåpan.

**Viktigt: Kör inte motorn utan luftrenarinsatsen, eftersom det kan leda till extremt motorslitage och sannolikt kommer att orsaka skador.**

## Byta motorolja och filtret

Byt olja och filtret efter de första åtta körtimmarna. Därefter ska olja bytas var 50:e timme och filtret var 100:e timme.

1. Ta bort avtappningspluggen (Figur 34) och låt oljan rinna ned i ett kärl. Sätt tillbaka avtappningspluggen när oljan har slutat rinna.



Figur 34

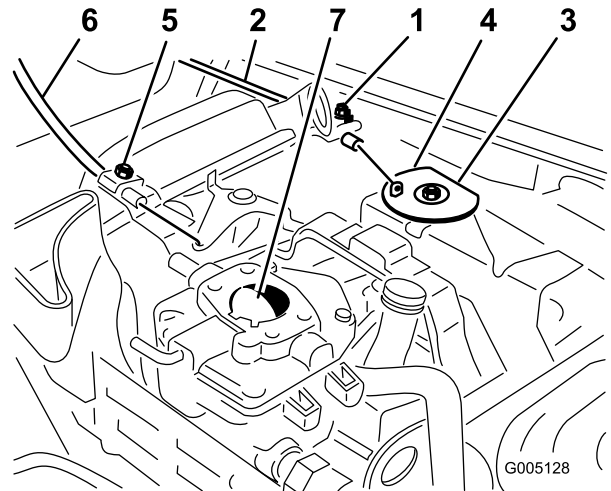
1. Avtappningsplugg
2. Oljefilter

2. Avlägsna oljefiltret (Figur 34). Stryk på ett tunt lager ren olja på den nya filterpackningen.
3. Skruva på filtret för hand tills packningen nuddar vid oljefilteradaptorn, och dra sedan åt det ytterligare 1/2–3/4 varv. **Dra inte åt för hårt.**
4. Fyll på olja i vevhuset. Se Kontrollera motoroljan.
5. Kasta bort den använda oljan på lämpligt sätt.

## Justera gasreglaget

Gasen fungerar som den ska om gasreglaget är korrekt justerat. Kontrollera att gasreglaget fungerar som det ska innan du justerar förgasaren.

1. Lossa skruven på kabelklämman som fäster kabeln vid motorn (Figur 35).



Figur 35

- |                          |                            |
|--------------------------|----------------------------|
| 1. Klämskruv för gaskåpa | 5. Klämskruv för chokekåpa |
| 2. Gasvajer              | 6. Chokevajer              |
| 3. Lekare                | 7. Chokeregleringsspjäll   |
| 4. Stopp                 |                            |

2. Flytta fjärrgasreglaget framåt till det snabba läget.
3. Dra hårt i gasvajern tills lekarens baksida rör vid stoppet (Figur 35).
4. Dra åt skruven på kabelklämman och kontrollera motorns varvtalsinställning.
  - Hög tomgång:  $2\ 850 \pm 50$  varv/min.
  - Låg tomgång:  $1\ 625 \pm 100$  varv/min.

## Justera chokereglaget

1. Lossa skruven på kabelklämman som fäster kabeln vid motorn (Figur 35).
2. Flytta fjärrchokereglaget framåt till det stängda läget.
3. Dra hårt i chokevajern tills chokeregleringsspjället är helt stängt, och dra sedan åt skruven på kabelklämman (Figur 35).

# Justera förgasaren och hastighetsreglaget

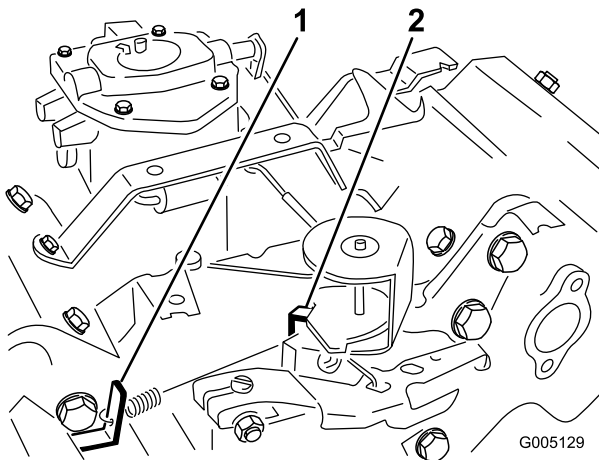
**Viktigt:** Justera gas- och chokereglagen korrekt innan du justerar förgasaren och hastighetsreglaget.



Motorn måste vara i gång när förgasaren och hastighetsreglaget justeras. Kontakt med rörliga delar eller varma ytor kan leda till personskador.

- Lägga i neutralläget och koppla in parkeringsbromsen innan du utför den här proceduren.
- Håll kläder, händer, fötter och andra kroppsdelar borta från knivarna, de roterande delarna, ljuddämparen och andra heta ytor.

1. Starta motorn och låt den gå på halvt gaspådrag i ungefär fem minuter så att den värms upp.
2. Flytta gasreglaget till det långsamma läget. Justera tomgångsstoppsskruven motsols tills den inte längre nuddar vid gasreglaget.
3. Böj förankringsbrickan till varvtalshållarfjäders (Figur 36) tills tomgångshastigheten är  $1\ 625 \pm 100$  varv/minut. Kontrollera hastigheten med en varvräknare.



Figur 36

Illustration med borttagen luftrenare

1. Förankringsbricka till varvtalshållarfjäders
  2. Förankringsbricka till fjäders för hög hastighet
- 
4. Justera tomgångsstoppsskruven medsols tills tomgångshastigheten är ytterligare 25–50

varv/minut över den tomgångshastighet som ställdes in i steg 3.

5. Flytta gasreglaget till det snabba läget. Böj förankringsbrickan till fjäders för hög hastighet (Figur 36) tills en hög tomgångshastighet på  $2\ 850 \pm 50$  varv/minut uppnås.

## Byta ut tändstiften

Byt ut tändstiften var 800:e körtimme.

Det luftgap som rekommenderas är 0,76 mm.

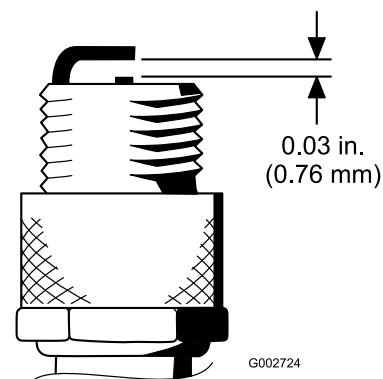
Använd tändstiftet Champion RC 14YC.

**Obs:** Tändstiftet håller vanligtvis länge men det bör tas bort och kontrolleras om motorn inte fungerar.

1. Rengör området runt tändstiften så att inte främmande partiklar faller ned i cylindern när du tar bort tändstiften.
2. Dra av tändstiftskablarna från tändstiften och ta bort stiftet från cylinderlocket.
3. Kontrollera sidoelektroden, mittelektroden och mittelektrodisisolatorn så att de inte är skadade.

**Viktigt:** Tändstift som är spruckna, skadade, smutsiga eller inte fungerar av någon annan anledning måste bytas ut. Du får inte sandblästra, skrapa eller rengöra elektroderna med en stålborste eftersom partiklar kan lossna från tändstiftet och falla ned i cylindern, vilket kan skada motorn.

4. Kontrollera att luftgapet mellan mitt- och sidoelektroderna är 0,76 mm (Figur 37).



Figur 37

5. Montera tändstiftet med korrekt mellanrum med packningsförslutningen, och dra åt stiftet till 23 Nm. Se till att skruva åt stiftet ordentligt om du inte använder en skiftnyckel.

# Underhålla bränslesystemet

## Byta ut bränslefilteret

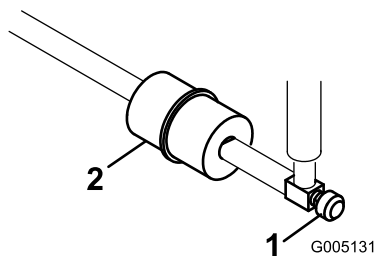
Det sitter ett inlinefilter i bränsleledningen mellan bränsletanken och förgasaren (Figur 38). Byt ut filtret var 800:e körtimme eller tidigare om bränsleflödet begränsas. Se till att pilen på filtret pekar bort från bränsletanken.



Under vissa omständigheter är bensin extremt lättantändligt och högexplosivt. Brand eller explosion i bensin kan orsaka brännskador och materiella skador.

- Töm bränsletanken på bensin när motorn är kall. Gör det utomhus på en öppen plats. Torka upp utspilld bensin.
- Rök aldrig när du tömmer ut bensin och håll dig borta från öppen eld eller platser där bensinångorna kan antändas av gnistor.

1. Stäng bränslekranen, lossa slangklämman på filtrets förgasarsida och ta bort bränsleledningen från filtret (Figur 38).



Figur 38

1. Bränslekran
2. Bränslefilter

2. Sätt ett uppsamlingskärl under filtret, lossa den sista slangklämman och ta bort filtret (Figur 38).
3. Montera det nya filtret så att pilen på filterhuset pekar bort från bränsletanken.

## Bränsleledningar och anslutningar

Serviceintervall: Vartannat år

Kontrollera om bränsleledningarna har skadats eller försämrats på något annat sätt, eller om det finns lösa anslutningar.

# Underhålla elsystemet

## Utföra service på batteriet

Se till att batteriet har rätt elektrolytnivå och håll batteriets ovansida ren. Förvara maskinen på en sval plats för att förhindra att batteriet laddas ur.

Kontrollera elektrolytnivån var 50:e körtimme eller var 30:e dag om maskinen står oanvänd.



Batterielekolyt innehåller svavelsyra som är ett dödligt gift och som orsakar allvarliga brännskador.

- Drick inte elektrolyten och undvik kontakt med hud, ögon eller kläder. Använd skyddsglasögon för att skydda ögonen och gummihandskar för att skydda händerna.
- Fyll på batteriet på en plats där du har tillgång till rent vatten och kan skölja av huden.

Håll elektrolytnivån rätt genom att fylla på med destillerat eller avsaltat vatten. Elektrolytnivån i cellerna ska inte gå högre upp än undersidan av den delade ringen inuti varje cell.

Håll batteriets ovansida ren genom att tvätta den med jämna mellanrum med en borste som doppats i ammoniak eller en bikarbonatlösning. Spola batteriets ovansida med vatten efter rengöring. Ta inte bort påfyllningspropparna under rengöring av batteriet.

Batteriets kablar måste vara ordentligt åtdragna på kabelanslutningarna för att ge god elektrisk kontakt.



Felaktig dragning av batterikabeln kan skada traktor och kablar och orsaka gnistor. Gnistor kan få batterigaserna att explodera, vilket kan leda till personskadorna.

- Lossa alltid batteriets minuskabel (svart) innan du lossar pluskabeln (röd).
- Anslut alltid pluskabeln (röd) innan du ansluter minuskabeln (svart).

Om kabelanslutningarna har utsatts för korrosion lossar du kablarna. Minuskabeln (-) lossas först. Skrapa sedan klämmorna och kabelanslutningarna separat. Återanslut

kablarna. Pluskabeln (+) ansluts först. Bestryk sedan kabelanslutningarna med vaselin.

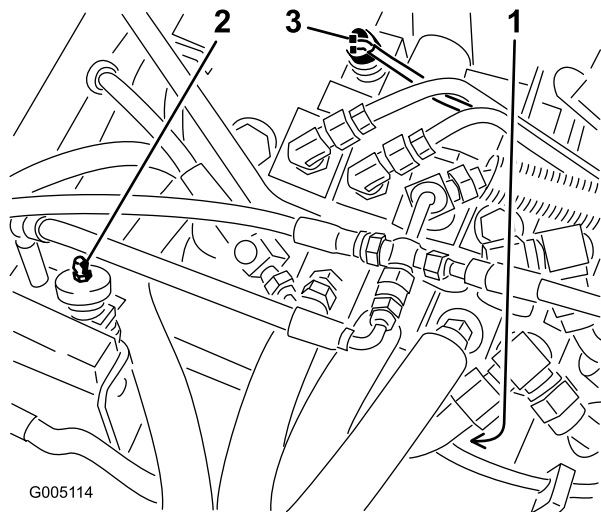
## Varning

### KALIFORNIEN Proposition 65 Varning

Batteripoler och kabelanslutningar med tillbehör innehåller bly och blyföreningar, kemikalier som den amerikanska delstaten Kalifornien anser kan orsaka cancer och fortplantningsskador. Tvätta händerna efter hantering.

## Byta ut sätesbrytaren

1. Sväng sätet framåt och fäst det med stödstången.
2. Ta bort skon från sätesbrytarens knappände (Figur 39) och spara den så att den kan monteras på ersättningsbrytaren. Koppla bort brytarkontakterna.



Figur 39

- |                     |                       |
|---------------------|-----------------------|
| 1. Drivningsbrytare | 3. Klipp-/lyftbrytare |
| 2. Sätesbrytare     |                       |

3. Lossa kontramuttern och skruva bort brytaren från monteringsfästet.
4. Skruva fast den nya brytaren genom monteringsfästet tills brytarknappen är ca 1,6 mm kortare än den övre delen av sätesreturfjäders tapp. Montera skon i monteringskårorna.
5. För försiktigt tillbaka sätet till det normala läget, men sitt eller tryck inte på det. Det ska vara ett litet mellanrum mellan brytaren och sätesplattan.
6. Fäst brytaren genom att dra åt kontramuttern till 8 Nm på monteringsfästet.

**Viktigt: Brytargångorna skadas om kontramuttern dras åt för hårt.**

7. Brytargångorna skadas om kontramuttern dras åt för hårt.
8. Sitt på sätet. Sätetsbrytaren ska ha kontinuitet. Upprepa steg 4–7 om den inte har kontinuitet. Fortsätt till steg 9 om den har kontinuitet.
9. Koppla ihop brytarkontakterna.

## Byta ut drivningsbrytaren

1. Sväng sätet framåt och fäst det med stödstången.
2. Koppla bort brytarkontakterna från drivningsbrytaren som är monterad i ventilbänkhuvuven på väljarventilssektionen (Figur 39).
3. Lossa på kontramuttern och skruva bort brytaren från monteringsfästet.
4. Flytta växelväljaren till neutralläget.
5. Skruva delvis in den nya brytaren i huvuven.
6. Anslut en kontinuitetstestare eller ohmmeter till brytaranslutningarna och fortsätt skruva i brytaren tills den har kontinuitet. Roter sedan brytaren ett halvt varv (180 grader).
7. Dra åt kontramuttern till 8 Nm mot huvuven.

**Viktigt: Brytargångorna skadas om kontramuttern dras åt för hårt.**

8. Koppla en kontinuitetstestare eller ohmmeter till brytaruttagen och flytta växelväljaren till läge 1 och 2. Det ska inte förekomma kontinuitet när växelväljaren är i något av de två lägena. Upprepa steg 5 och 6 om kontinuitet förekommer.
9. Flytta växelväljarspaken till neutralläget och anslut en kontinuitetstestare eller ohmmeter till brytaruttagen. Brytaren ska ha kontinuitet. Det betyder att brytaren fungerar som den ska.
10. Koppla ihop brytarkontakterna.

## Byta ut klipp-/lyftbrytaren

**Viktigt: Spolbanan för spolarna 1, 2 och 3 måste vara korrekt innan klipp-/lyftbrytaren kan justeras. Se avsnittet Justera den bakre kamaxeln.**

1. Sväng sätet framåt och fäst det med stödstången.
2. Koppla bort brytarkontakterna från den ände av klipp-/lyftbrytaren som är monterad i ventilbänkhuvuven (Figur 39).
3. Lossa kontramuttern och skruva bort brytaren från ventilbänkhuvuven.

- Håll lyftpedalen helt nedtryckt (så att ventilbänksspolarna är helt intryckta) och skruva samtidigt delvis in den nya brytaren i huven.
- Anslut en kontinuitetstestare eller ohmmeter till brytaruttagen och skruva i brytaren tills kontinuitet uppstår. Vrid brytaren ett halvt varv (180 grader) och dra åt den till 8 Nm mot huven.

**Viktigt: Brytargångorna skadas om kontramuttern dras åt för hårt.**

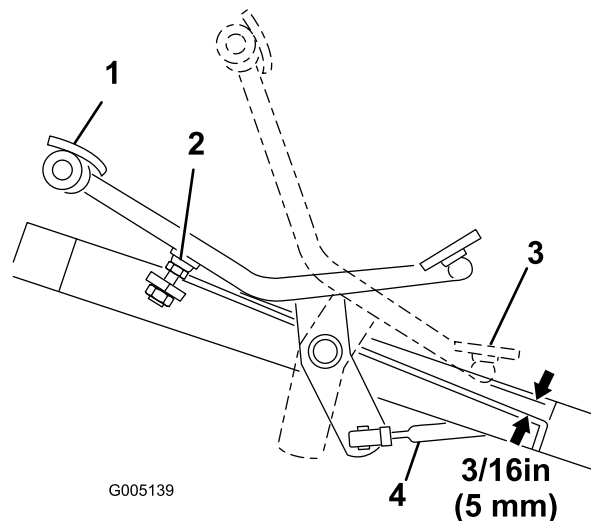
- Anslut en kontinuitetstestare eller ohmmeter till brytaruttagen och tryck ner klippedalen. Det ska inte förekomma kontinuitet. Upprepa steg 4 om kontinuitet förekommer. Fortsätt till steg 7 om det inte förekommer kontinuitet.
- Tryck ner lyftpedalen och släpp sedan upp den (i neutralläget). Brytarkretsen ska ha kontinuitet.
- Koppla ihop brytarkontakterna.

## Underhålla drivsystemet

### Justera gaspedalen framåt

Kontrollera att det går att köra framåt med gaspedalen på följande sätt:

- Tryck gaspedalen helt framåt tills ventilspolen i sektion 5 är helt utdragen. Pedalen ska nudda vid pedalstoppet (Figur 40).



Figur 40

- |                |                 |
|----------------|-----------------|
| 1. Helt framåt | 3. Back         |
| 2. Pedalstopp  | 4. Reglagestång |

Om pedalen nuddar stoppet innan spolen är helt utdragen, eller om pedalen inte nuddar stoppet alls, måste stoppet justeras. Det gör du på följande sätt:

- Lossa sexkantsmuttern som fäster den gängade stången vid ramen. Vrid flänsmuttern på stången för att sänka eller höja stoppet (stången) samtidigt som du kontrollerar pedalen. Dra åt muttern igen.

### Justera gaspedalen bakåt

Kontrollera att det går att köra bakåt med gaspedalen på följande sätt:

- Tryck ner den bakre delen av gaspedalen (back) tills ventilspolen i sektion 5 är helt intryckt.
- Kontrollera avståndet mellan pedalens nedre del och fotstödet på det sätt som visas i Figur 40. Avståndet ska vara ca 5 mm. Om avståndet är större eller mindre än 5 mm måste reglagestången justeras. Det gör du på följande sätt:

- Ta bort kontramuttern och kulleben som fäster reglagestången (Figur 40) vid drivningsaxelns svängtapp.
- Lossa kontramuttrarna som fäster kulleben vid reglagestången och justera kulleben och reglagestången så att det blir ett avstånd på 5 mm när den monteras tillbaka.

## Underhålla bromsarna

### Justera bromsarna

Det finns en bromsjusteringsstång på maskinens båda sidor, så att bromsarna kan justeras lika mycket. Justera bromsarna på följande sätt:

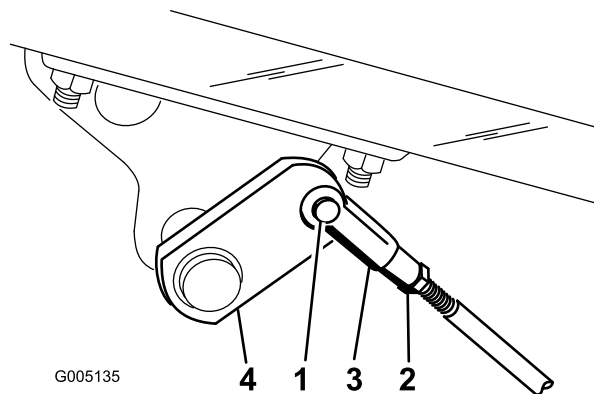
1. Kör framåt i transporthastighet och tryck ned bromspedalen. Båda hjulen ska låsas lika mycket.



**Personskador kan uppstå om du provar bromsarna i ett trångt utrymme där det finns andra människor.**

**Kontrollera alltid bromsarna i ett vidsträckt, öppet och plant område utan kringstående eller hinder, både före och efter justeringen.**

2. Koppla bort bromsstängerna genom att ta bort saxpinne och sprintbulten om bromsarna inte låser sig lika mycket (Figur 41).



**Figur 41**

- |                            |              |
|----------------------------|--------------|
| 1. Sprintbult och saxpinne | 3. Sprint    |
| 2. Kontramutter            | 4. Bromsaxel |

3. Lossa kontramuttern och justera sprinten (Figur 41).
4. Montera sprinten på bromsaxeln (Figur 41).
5. Kontrollera bromspedalens frigång när justeringen är klar. Frigången bör vara 13–25 mm innan bromsskorna får kontakt med bromstrummorna. Gör vid behov om justeringen för att få rätt inställning.
6. Kör framåt i transporthastighet och tryck ned bromspedalen. Båda bromsarna ska låsas lika mycket. Justera vid behov.
7. Vi rekommenderar att bromsarna poleras årligen. Se avsnittet Inkörningsperiod.

# Underhålla styrsystemet

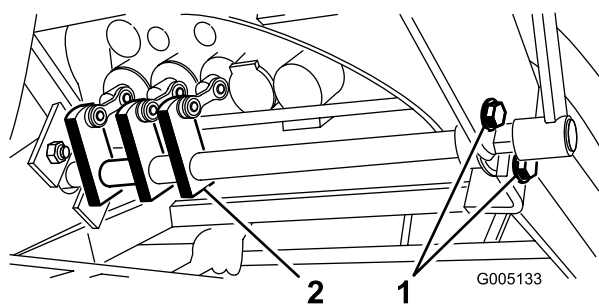
## Justera den bakre kamaxeln

Om kamaxeln inte passas in rätt mot ventilbänken kan följande inträffa:

- Hastigheten ökar inte när läge 2 (transportläget) läggs i.
- Klippedalerna hålls inte ner (spärras) om du inte trycker ner den med foten.
- Klippenheterna lyfts långsamt.
- Långsam eller ingen drivning till klippenheterna.

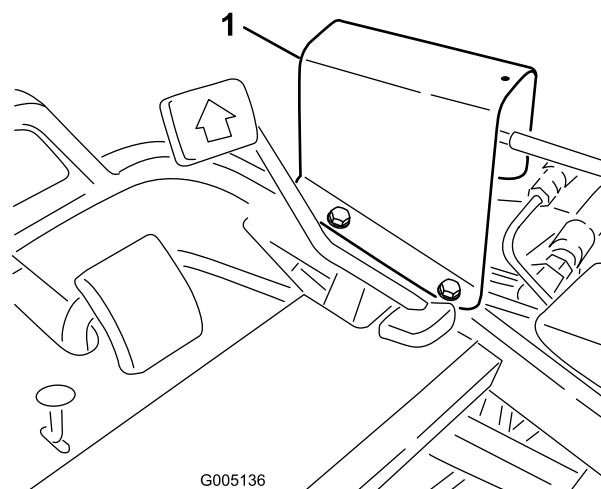
Lossa på huvudskruvarna som håller fast den bakre kamaxeln om ett eller flera av dessa problem uppstår (Figur 42) och placera om kamaxeln tills problemet har rättats till. Dra åt huvudskruvarna.

**Viktigt:** När du har justerat färdigt kamaxeln måste du justera om klipp-/lyftbrytaren samt lyft- och klippedalernas höjd.



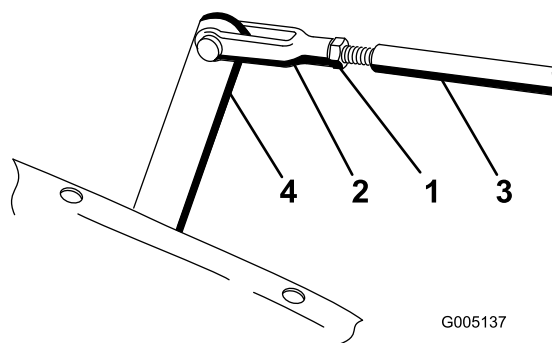
Figur 42

1. Huvudskruvar för montering
2. Kamblock



Figur 43

1. Överföringsstångens skydd
2. Lossa kontramuttern som fäster oket fram till på den långa kontrollstången. Ta bort saxpinnen och sprintbulten.
3. Flytta justeringsspaken för hand och justera höjden på klipp- och lyftpedalerna så att de är i jämnhöjd och justera oket på kontrollstången tills hålet i oket är i linje med hålet i justeringsspaken (Figur 44).



Figur 44

1. Kontramutter
2. OK
3. Reglagestång
4. Justeringsspak

## Justera lyft- och klippedalernas höjd

Uppnå korrekt spolbana i ventilbänken genom att justera lyft- och klippedalerna till samma höjd enligt följande:

1. Placera spolarna 1, 2 och 3 i neutralläget (mitten av banan) och ta bort överföringsstångens skydd från fotpanelen (Figur 43).

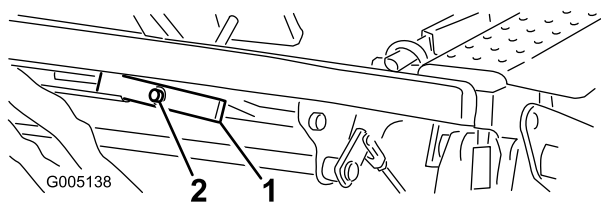
4. Installera sprintbulten och saxpinnen. Dra åt kontramuttern och montera överföringsstångens skydd.

5. Aktivera klippedalerna för hand. Kontrollera att lyfttappen under pedalerna går fri från stoppet som är svetsat på ramen, och därmed tillåter en full spolbana.

## Justera lyft- och klippedalerna så att de är i jämnhöjd

Om lyft- och klippedalerna inte är i jämnhöjd när de är i neutralläget måste lyftsvängtappen justeras.

1. Lossa muttern som sitter på baksidan av lyftsvängtappen (Figur 45).



Figur 45

1. Lyftsvängtapp
2. Excenterskruv

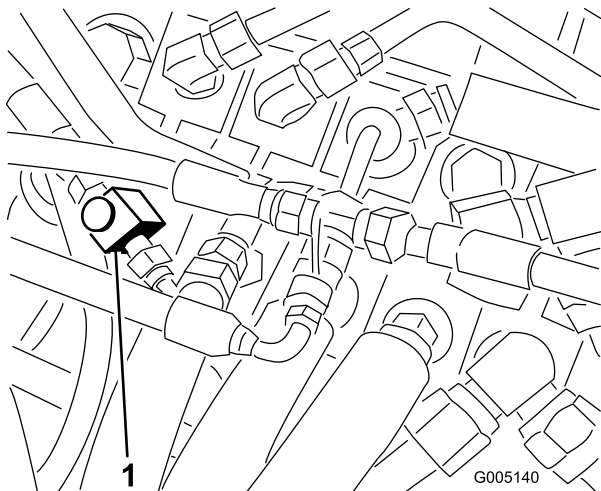
2. Vrid på excenterskraven (Figur 45) för att höja eller sänka lyftsvängtappens fjäder och justera lyftsvängtappen och pedalerna så att de är i jämnhöjd.
3. Håll i skruven och dra samtidigt åt muttern så att det justerade läget spärras.

## Justera klippenhetens lyft- och sänkningshastighet

Klippenhetens lyft-/sänkkrets är utrustad med en flödesregleringsventil. Ventilen är förinställd på fabriken där den öppnats tre och ett halvt varv. En justering kan dock behövas för att kompensera för olikheten i hydrauloljetemperaturer, klippshastigheter etc. Justering kan om nödvändigt göras på följande sätt:

**Obs:** Låt hydrauloljan nå maximal arbetstemperatur innan flödesregleringsventilen justeras.

1. Lyft upp sätet och lokalisera flödesregleringsventilen som fästs vid huvudregleringsventilen (Figur 46).



Figur 46

1. Flödesregleringsventil

2. Lossa kontramuttern som håller fast justeringsratten på flödesreglaget. **Håll i flödesreglageratten** när du lossar kontramuttern så att den inte roterar.

3. Vrid ratten ett kvarts varv motsols om mittklippenheten sänks ner för sent, eller ett kvarts varv medsols om mittklippenheten sänks ner för tidigt.
4. Håll fast i ratten så att den inte roterar när du har uppnått den önskade inställningen och dra åt kontramuttern.

## Justera lyftcylindrarna

Justera de främre lyftcylindrarna om du vill reglera höjden på de främre klippenheterna när de är i det upphöjda läget (transportläget).

1. Sänk ner klippenheterna till marken.
2. Lossa kontramuttern på sprinten på den klippenhetscylinder som ska justeras.
3. Koppla bort cylindersprinten från lyftarmen.
4. Roterar sprinten tills den önskade höjden uppnås.
5. Fäst cylindersprinten vid lyftarmen och dra åt kontramuttern.

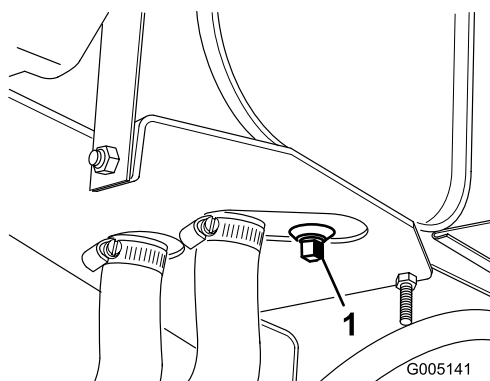
# Underhålla hydraulsystemet

## Byta hydraulolja och filtret

Byt ut hydraulolja var 2 000:e körstimme.

Kontakta din lokala Toro-återförsäljare om oljan blir förorenad eftersom systemet måste spolas. Förorenad olja är mjölkaktig eller svart jämfört med ren olja.

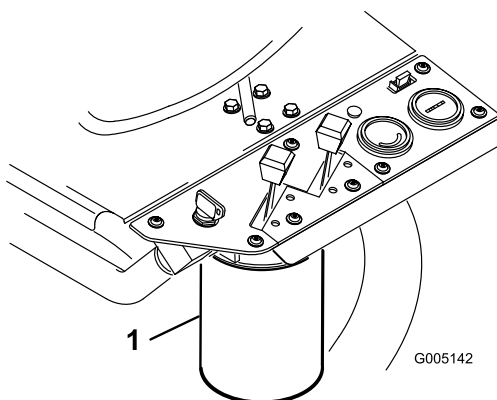
1. Ta bort avtappningspluggen från tanken (Figur 47) och låt hydraulolja rinna ner i ett avtappningskärl. Sätt tillbaka och dra åt pluggen när hydraulolja har slutat rinna.



Figur 47

1. Hydraultankens avtappningsplugg

2. Rengör runt området där filtret monteras (Figur 48). Ställ ett avtappningskärl under filtret och ta bort filtret.



Figur 48

1. Hydraulfilter

3. Fyll ersättningsfiltret med lämplig hydraulolja, smörj packningen och vrid den för hand tills packningen får kontakt med filterhuvudet. Dra sedan åt det ytterligare trekvarts varv. **Dra inte åt för hårt**
4. Fyll tanken med ca 17 l hydraulvätska.

5. Starta maskinen och låt den gå på tomgång i 3–5 minuter så att vätskan cirkulerar och eventuell luft avlägsnas från systemet. Stäng av maskinen och kontrollera vätskenivån igen.
6. Kasta bort oljan och filtret på lämpligt sätt.

**Obs:** Om läckagedetektorlarmet ljuder vrider du nyckeln till det avstängda läget och väntar i några minuter så att oljenivån kan jämnas ut i tankarna. Kontrollera vätskenivån igen och fyll på olja vid behov.

## Kontrollera hydraulledningarna och slangarna



Hydraulolja som läcker ut under tryck kan tränga in i huden och orsaka skada.

- Se till att alla hydraulvätskeslangar och ledningar är i gott skick och att alla hydraulanslutningar och nipplar är åtdragna innan hydraulsystemet trycksätts.
- Håll kropp och händer borta från småläckor eller munstycken som sprutar ut hydraulvätska under högtryck.
- Använd en kartong- eller pappersbit för att hitta hydraulläckor.
- Lätta på allt tryck i hydraulsystemet på ett säkert sätt innan något arbete utförs i hydraulsystemet.
- Sök läkare omedelbart om du blir träffad av en vätskestråle och vätskan tränger in i huden.

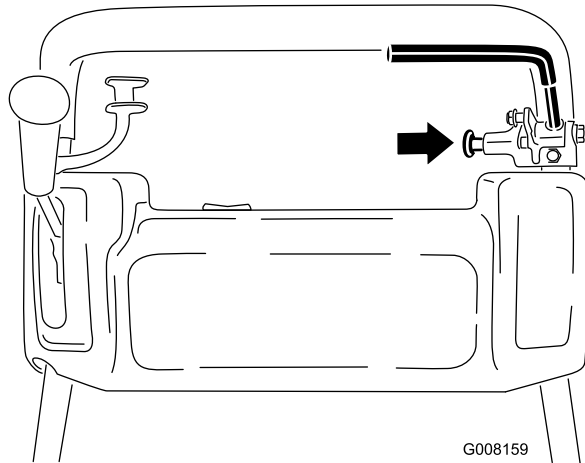
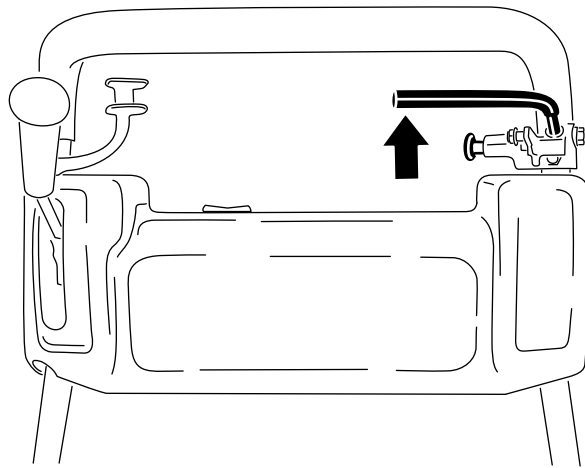
Kontrollera hydraulledningarna och slangarna dagligen för att se om det finns läckor, vridna ledningar, lösa fäststöd, slitage, lösa beslag, väderslitage och kemiskt slitage. Reparera alla skador innan du kör maskinen igen.

# Förvaring

Om du planerar att ställa maskinen i förvar under en längre tidsperiod ska du först utföra följande steg:

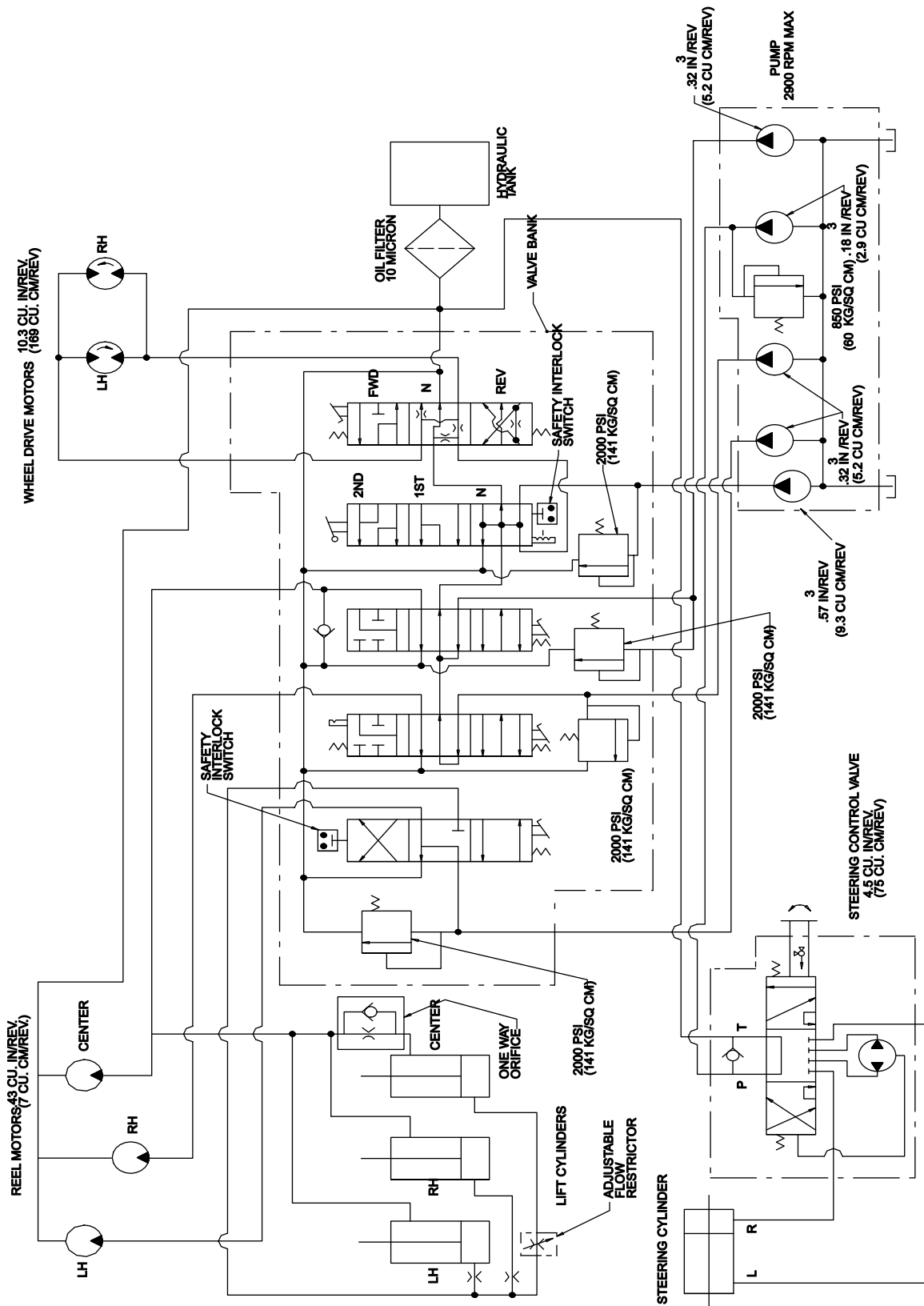
1. Ta bort smuts och gammalt gräsklipp som har ansamlats. Slipa vid behov cylindrarna och underknivarna. Se *bruksanvisningen till klippenbeterna*. Använd rostskyddsmedel på underknivarna och cylinderknivarna. Smörj och olja alla smörjpunkter. Se avsnittet om smörjning.
2. Palla upp hjulen så att all vikt avlägsnas från däcken.
3. Tappa av och byt ut hydrauloljan och filtret, och inspektera hydraulledningarna och hydraulkopplingarna. Byt ut dem vid behov. Se Byta hydrauloljan och filtret och Kontrollera hydraulledningarna och slangarna.
4. Töm bränsletanken på allt bränsle. Kör motorn tills den får bränslestopp och stannar. Byt ut bränslefiltret. Se Byta bränslefiltret.
5. Töm oljan i vevhuset medan motorn fortfarande är varm. Fyll det med färsk olja. Se Byta motorolja och filtret.
6. Ta bort tändstiften, häll 30 ml olja av typen SAE 30 i cylindrarna och dra långsamt runt motorn så att oljan fördelas. Byt ut tändstiften. Se Byta ut tändstiften.
7. Tvätta bort smuts och beläggningar från cylindern, kylflänsarna och utblåsarhöljet.
8. Ta bort batteriet och ladda det helt. Förvara det antingen på en hylla eller på maskinen. Låt kablarna vara urkopplade om det förvaras på maskinen. Förvara batteriet svalt för att undvika att det laddas ur snabbt.
9. Förvara om möjligt maskinen på en torr och varm plats.

# Scheman



G008159

**Elschema (Rev. A)**



G007657

Hydraulschema (Rev. A)

# Anteckningar:

# Anteckningar:

# Anteckningar:



## Toros allmänna produktgaranti

### Två års begränsad garanti

#### Produkter och fel som omfattas

The Toro Company och dess dotterbolag Toro Warranty Company garanterar gemensamt, och i enlighet med ett avtal dem emellan, att din Toro-produkt ("produkten") är fri från material- och tillverkningsfel i två år eller 1 500 arbetstimmar\*, beroende på vilket som inträffar först. Den här garantin gäller för alla produkter förutom luftare (och för dem finns det separata garantiförklaringar). Om ett fel som omfattas av garantin föreligger, kommer vi att reparera produkten utan kostnad för dig. Detta omfattar feldiagnos, utförande av arbetet, reservdelar och transport. Den här garantin börjar gälla det datum då produkten levereras till den ursprungliga köparen i återförsäljarledet.

\* Produkt som är utrustad med timmätare

#### Anvisningar för garantiservice

Du är ansvarig för att meddela produkt-distributören eller den auktoriserade återförsäljaren som du köpte produkten av så snart du tror att ett fel som omfattas av garantin föreligger. Om du behöver hjälp med att hitta en produkt-distributör eller auktoriserad återförsäljare, eller om du har några frågor som rör dina rättigheter och skyldigheter beträffande garantin, är du välkommen att kontakta oss på:

Toro Commercial Products Service Department  
Toro Warranty Company  
8111 Lyndale Avenue South  
Bloomington, MN 55420-1196, USA  
952-888-8801  
E-post: commercial.warranty@toro.com

#### Ägarens ansvar

Som ägare till produkten är du ansvarig för att utföra det underhåll och de justeringar som krävs, i enlighet med anvisningarna i *bruksanvisningen*. Om du inte utför det underhåll och de justeringar som krävs kan detta leda till att ett eventuellt garantianspråk inte godkänns.

#### Produkter och fel som inte omfattas

Det är inte alla produkt- eller funktionsfel som kan inträffa under garantiperioden som beror på material- eller tillverkningsfel. Den här garantin omfattar inte följande:

- Produktfel som orsakas av att andra reservdelar än sådana som har tillverkats av Toro används eller av att extra, modifierade tillbehör och produkter som inte har tillverkats av Toro monteras och används. I vissa fall erbjuder tillverkaren en separat garanti för sådana produkter.
- Produktfel som orsakas av underlåtenhet att utföra det underhåll och/eller de justeringar som rekommenderas. Garantianspråk kan komma att underkännas om Toro-produkten inte underhålls i enlighet med anvisningarna i stycket Rekommenderat underhåll i *bruksanvisningen*.
- Produktfel som orsakas av felaktig, slarvig eller vårdslös användning av produkten.
- Slitdelar som förbrukas genom användningen, förutom om dessa visar sig vara defekta. Exempel på slitdelar som förbrukas, eller används upp, vid normal användning av produkten omfattar, men är inte begränsade till, bromsklossar och bromsbelägg, lamellbelägg, knivar, cylindrar, underknivar, harvpinnar, tändstift, svänghjul, däck, filter, remmar samt vissa sprutkomponenter som membran, munstycken och backventiler m.m.
- Fel som orsakas av yttre påverkan. Yttre påverkan omfattar, men är inte begränsad till, väder, förvaringsomständigheter, föroreningar, användning av kylvätskor, smörjmedel, tillsatser, konstgödning, vatten eller kemikalier m.m. som ej har godkänts.
- Normalt förekommande buller, vibrationer, slitage och försämringar.

- Normalt slitage omfattar, men är inte begränsat till, skador på säten till följd av slitage eller nötning, slitage på målade ytor, repor på dekalerna eller fönster m.m.

#### Reservdelar

Reservdelar som ska bytas ut i samband med det underhåll som krävs omfattas endast av garantin under perioden fram till den planerade tidpunkten för utbytet av delen. Delar som byts ut i enlighet med den här garantin omfattas av garantin under hela den återstående produktgarantin och tillfaller Toro. Toro fattar det slutliga beslutet om huruvida en befintlig del eller enhet ska repareras eller bytas ut. Toro har rätt att använda omarbetade reservdelar vid garantireparationer.

#### Anmärkning om garantin för djupurladdningsbatterier:

Djupurladdningsbatterier har en total livslängd på ett visst antal kilowattimmar. Den totala livslängden kan förlängas eller förkortas genom olika användnings-, laddnings- och underhållstekniker. I och med att batterierna i produkten används, förkortas användningstiden mellan laddningsintervallen gradvis till dess att batterierna är helt förbrukade. Det är ägaren till produkten som ansvarar för att ersätta batterier som förbrukas genom normal användning. Det kan bli nödvändigt att byta ut batterierna under den normala garantiperioden, och det sker då på ägarens bekostnad.

#### Ägaren bekostar underhållet

Den vanliga service som krävs för Toro-produkter omfattar bland annat att finjustera motorn, smörja, rengöra och polera, byta filter och kylvätska samt att utföra det underhåll som rekommenderas. Sådan service får ägaren själv bekosta.

#### Allmänna villkor

Reparation av en auktoriserad Toro-distributör eller Toro-återförsäljare är den enda kompensation som du har rätt till under denna garanti.

Varken The Toro Company eller Toro Warranty Company är ansvariga för indirekta eller oförutsedda skador eller följdskador som uppkommer i samband med användningen av de Toro-produkter som omfattas av denna garanti. Det inkluderar alla kostnader eller utgifter för att tillhandahålla ersättningsutrustning eller service under rimliga perioder med funktionsfel eller avsaknad av möjlighet att använda produkten medan reparationer som omfattas av garantin utförs. Med undantag för den emissionsgaranti som nämns nedan, och endast om denna är tillämplig, ges ingen annan uttrycklig garanti. Alla indirekta garantier i fråga om säljbarhet och användningslämplighet är begränsade till denna uttryckliga garantis varaktighet.

I vissa stater är det inte tillåtet att undanta oförutsedda skador eller följdskador, eller att tidsbegränsa en indirekt garantis varaktighet, och i dessa fall är det möjligt att ovanstående undantag och begränsningar inte gäller. Denna garanti ger dig specifika juridiska rättigheter, och du kan även ha andra rättigheter som varierar från stat till stat.

#### Anmärkning om motorgarantin:

Produktens emissionskontrollsystem kan omfattas av en separat garanti som uppfyller de krav som har fastställts av den amerikanska miljömyndigheten (Environmental Protection Agency, EPA) och/eller Kaliforniens luftskyddsmyndighet (California Air Resources Board, CARB). Tidsbegränsningarna som anges ovan är inte tillämpliga i fråga om garantin för emissionskontrollsystem. Se garantiförklaringen om emissionskontroll som finns i *bruksanvisningen* eller i motortillverkarens dokumentation för ytterligare information.

#### Andra länder än USA och Kanada

Kunder som har köpt Toro-produkter som har exporterats från USA eller Kanada ska kontakta sin Toro-distributör (återförsäljare) för att få garantipolicy för sitt eget land eller sin provins eller stat. Om du av någon anledning är missnöjd med din distributörs service eller har svårt att få garantiupplysningar bör du kontakta Toro-importören.