



**Count on it.**

**Manuel de l'utilisateur**

**Groupe de déplacement  
Greensmaster® 3250-D**

N° de modèle 04383—N° de série 290000001 et suivants



## Attention

### CALIFORNIE

#### Proposition 65 - Avertissement

Les gaz d'échappement du moteur diesel de cette machine, tout comme certains de ses composants, sont considérés par l'état de Californie comme susceptibles de provoquer des cancers, des malformations congénitales et autres troubles de la reproduction.

**Important:** Le moteur de cette machine n'est pas équipé d'un silencieux à pare-étincelles. Vous commettez une infraction à la section 4442 du Code des ressources publiques de Californie si vous utilisez cette machine dans une zone boisée, broussailleuse ou recouverte d'herbe. Certains autres états ou régions fédérales peuvent être régis par des lois similaires.

## Introduction

Lisez attentivement ces informations pour apprendre comment utiliser et entretenir correctement votre produit, et pour éviter de l'endommager ou de vous blesser. Vous êtes responsable de l'utilisation sûre et correcte du produit.

Vous pouvez contacter Toro directement à [www.Toro.com](http://www.Toro.com) pour tout renseignement concernant un produit ou un accessoire, pour obtenir l'adresse des concessionnaires ou pour enregistrer votre produit.

Lorsque vous contactez un distributeur ou un réparateur Toro agréé pour l'entretien de votre machine, pour vous procurer des pièces Toro d'origine ou pour obtenir des renseignements complémentaires, soyez prêt(e) à lui fournir les numéros de modèle et de série du produit. Figure 1 indique l'emplacement des numéros de modèle et de série du produit. Inscrivez les numéros dans l'espace réservé à cet effet.

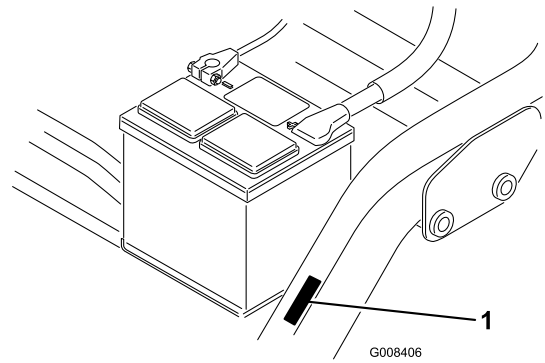


Figure 1

1. Emplacement des numéros de modèle et de série

N° de modèle _____
N° de série _____

Les mises en garde de ce manuel soulignent les dangers potentiels et sont signalées par le symbole de sécurité (Figure 2), qui indique un danger pouvant entraîner des blessures graves ou mortelles si les précautions recommandées ne sont pas respectées.



Figure 2

1. Symbole de sécurité

Deux termes sont également utilisés pour faire passer des informations essentielles. **Important**, pour attirer l'attention sur des informations mécaniques spécifiques, et **Remarque**, pour signaler des informations d'ordre général méritant une attention particulière.

# Table des matières

Introduction.....	2
Sécurité.....	4
Consignes de sécurité.....	4
Sécurité des tondeuses Toro.....	6
Pression acoustique.....	8
Puissance acoustique.....	8
Niveau de vibrations.....	8
Autocollants de sécurité et d'instruction.....	8
Mise en service.....	13
1 Montage de la roue arrière.....	14
2 Montage du siège.....	14
3 Activation et charge de la batterie.....	15
4 Mise en place de la batterie.....	17
5 Montage des galets avant.....	18
6 Réglage des galets des bâtis porteurs.....	18
7 Refroidisseur d'huile optionnel.....	19
8 Mise en place des plateaux de coupe ( <i>Pour les modèles de plateaux de coupe 04610 et 04611 uniquement</i> ).....	19
9 Réglage de la hauteur de transport.....	22
10 Ajout de masses arrière.....	23
11 Mise en place des autocollants.....	23
12 Lecture des manuels et visionnement de la documentation de formation.....	23
Vue d'ensemble du produit.....	24
Commandes.....	24
Caractéristiques techniques.....	27
Accessoires/Équipements.....	27
Utilisation.....	27
Sécurité avant tout.....	27
Contrôle du niveau d'huile moteur.....	27
Plein du réservoir de carburant.....	28
Contrôle du circuit de refroidissement.....	30
Contrôle du niveau de liquide hydraulique.....	31
Vidange de l'eau du filtre à carburant.....	32
Contrôle de la pression des pneus.....	33
Contrôle du contact cylindre/contre-lame.....	33
Contrôle du couple de serrage des écrous de roues.....	33
Période de rodage.....	33
Démarrage et arrêt de la machine.....	33
Purge du circuit d'alimentation.....	34
Contrôle du système de sécurité.....	35
Réglage de la vitesse des cylindres.....	35
Préparation de la machine pour la tonte.....	36
Période de formation.....	36
Avant de tondre.....	36
Procédures de tonte.....	36
Opération de transport.....	37
Contrôle et nettoyage après utilisation.....	38

Remorquage de la machine.....	38
Entretien.....	39
Programme d'entretien recommandé.....	39
Liste de contrôle pour l'entretien journalier.....	40
Lubrification.....	41
Entretien du moteur.....	42
Entretien du filtre à air.....	42
Changement d'huile moteur et de filtre à huile.....	42
Réglage de la commande d'accélérateur.....	42
Réglage du ralenti.....	43
Entretien du système d'alimentation.....	43
Filtre à carburant/séparateur d'eau.....	43
Conduites et raccords.....	44
Entretien du système électrique.....	44
Entretien de la batterie.....	44
Remisage de la batterie.....	45
Fusibles.....	45
Entretien du système d'entraînement.....	46
Réglage du point mort de la transmission.....	46
Réglage de la vitesse de transport.....	46
Réglage de la vitesse de tonte.....	46
Entretien du système de refroidissement.....	47
Nettoyage de l'écran de radiateur.....	47
Entretien des freins.....	48
Réglage des freins.....	48
Entretien des courroies.....	48
Réglage de la courroie.....	48
Entretien des commandes.....	49
Réglage du relevage et de la descente des plateaux de coupe.....	49
Rodage.....	49
Entretien du système hydraulique.....	50
Vidange de l'huile hydraulique et remplacement du filtre à huile.....	50
Contrôle des flexibles et conduites hydrauliques.....	51
Remisage.....	51
Schémas.....	52

# Sécurité

Cette machine est conforme ou dépasse les spécifications de la norme CEN EN 836:1997, de la norme ISO 5395:1990 et de la norme ANSI B71.4-2004 en vigueur au moment de la production lorsqu'une masse de 18 kg est ajoutée à la roue arrière.

Cette machine peut occasionner des accidents si elle est mal utilisée ou mal entretenue. Pour réduire les risques d'accidents et de blessures, respectez les consignes de sécurité qui suivent. Tenez toujours compte des mises en garde signalées par le symbole de sécurité (Figure 2) et la mention Prudence, Attention ou Danger. Ne pas les respecter, c'est risquer de vous blesser, parfois mortellement.

## Consignes de sécurité

Les instructions suivantes sont tirées de la norme CEN EN 836:1997, de la norme ISO 5395:1990 et de la norme ANSI B71.4-2004.

### Apprendre à se servir de la machine

- Lisez attentivement le *Manuel de l'utilisateur* et toute autre documentation de formation. Familiarisez-vous avec les commandes, les symboles de sécurité et l'utilisation correcte de la machine.
- Il incombe au propriétaire de la machine d'expliquer le contenu du manuel aux personnes (utilisateurs, mécaniciens, etc.) qui ne maîtrisent pas suffisamment la langue dans laquelle il est rédigé.
- N'autorisez jamais des enfants, ou des adultes n'ayant pas pris connaissance de ces instructions, à utiliser la tondeuse ou procéder à son entretien. Certaines législations imposent un âge minimum pour l'utilisation de ce type d'appareil.
- Ne tondez jamais lorsque des personnes, et surtout des enfants ou des animaux familiers, se trouvent à proximité.
- N'oubliez jamais que l'utilisateur est responsable de tout accident ou dommage causé aux autres personnes et à leurs possessions.
- Ne transportez pas de passagers.
- Tous les utilisateurs et les mécaniciens sont tenus de suivre une formation professionnelle et pratique. Le propriétaire de la machine doit assurer la formation des utilisateurs. La formation doit insister sur les points suivants :

- la nécessité de consacrer toute son attention à la conduite lorsqu'on utilise une tondeuse autoportée ;
- l'application du frein ne permet pas de regagner le contrôle d'une tondeuse autoportée en cas de problème sur une pente. La perte de contrôle est due le plus souvent :
  - ◇ au manque d'adhérence des roues ;
  - ◇ à une conduite trop rapide ;
  - ◇ à un freinage inadéquat ;
  - ◇ à un type de machine non adapté à la tâche ;
  - ◇ à l'ignorance de l'importance de la nature du terrain, surtout sur pente.
- ◇ Le propriétaire/l'utilisateur est responsable des dommages matériels ou corporels et peut les prévenir.

### Préparation

- Portez toujours des chaussures solides, un pantalon, un casque, des lunettes de protection et des protège-oreilles pour travailler. Les cheveux longs, les vêtements amples et les bijoux peuvent se prendre dans les pièces mobiles. Ne tondez pas pieds nus ou en sandales.
- Inspectez soigneusement la zone à tondre et enlevez tout objet susceptible d'être projeté par la machine.
- **Attention** – le carburant est extrêmement inflammable. Prenez les précautions suivantes :
  - Conservez le carburant dans un récipient spécialement conçu à cet effet.
  - Faites toujours le plein à l'extérieur, et ne fumez jamais durant cette opération.
  - Faites le plein avant de mettre le moteur en marche. N'enlevez jamais le bouchon du réservoir de carburant et n'ajoutez jamais de carburant lorsque le moteur tourne ou qu'il est chaud.
  - Si vous renversez du carburant, ne mettez pas le moteur en marche. Éloignez la machine et évitez toute source possible d'inflammation jusqu'à dissipation complète des vapeurs de carburant.
  - Refermez soigneusement tous les réservoirs et récipients contenant du carburant.
- Remplacez les silencieux défectueux.
- Examinez la zone de travail pour déterminer quels accessoires et équipements vous permettront d'exécuter votre tâche correctement et sans danger.

N'utilisez que les accessoires et équipements agréés par le constructeur.

- Vérifiez toujours que les commandes de présence de l'utilisateur, les contacteurs de sécurité et les capots de protection sont en place et fonctionnent correctement. N'utilisez pas la machine si ce n'est pas le cas.

## Utilisation

- Ne faites pas tourner le moteur dans un espace clos où le monoxyde de carbone dangereux dégagé par l'échappement risque de s'accumuler.
- Tondez uniquement à la lumière du jour ou avec un bon éclairage artificiel.
- Avant de mettre le moteur en marche, débrayez l'entraînement des lames, mettez la transmission au point mort et serrez le frein de stationnement.
- Aucune pente n'est absolument sans danger. Le déplacement sur une pente herbeuse demande une attention particulière. Pour éviter que la machine ne se retourne :
  - ne vous arrêtez pas et ne démarrez pas brusquement en montée ou en descente ;
  - progressez à vitesse réduite sur les pentes et quand vous prenez des virages serrés ;
  - méfiez-vous des irrégularités de terrain, des obstacles, des ornières et autres dangers cachés ;
  - ne tondez jamais transversalement à la pente, sauf si la machine est spécialement conçue pour cela.
- Méfiez-vous des trous et autres dangers cachés de la zone de travail.
- Méfiez-vous de la circulation près des routes et pour traverser.
- Arrêtez la rotation des lames avant de traverser une surface non herbeuse.
- Lorsque vous utilisez des accessoires, ne dirigez jamais l'éjection vers qui que ce soit et ne laissez personne s'approcher de la machine en marche.
- N'utilisez jamais une machine dont les capots ou les déflecteurs sont défectueux ou dont les protections de sécurité ne sont pas en place. Vérifiez la fixation, le réglage et le fonctionnement de tous les verrouillages de sécurité.
- Ne modifiez pas le réglage du régulateur et ne faites pas tourner le moteur trop vite, sous peine d'accroître les risques d'accidents et de blessures corporelles.
- Avant de quitter le poste de conduite :
  - arrêtez-vous sur une surface plane et horizontale ;

- désengagez la prise de force et abaissez les accessoires ;
- sélectionnez le point mort et serrez le frein de stationnement ;
- coupez le moteur et enlevez la clé de contact.
- Désengagez l'entraînement des accessoires lors du transport et quand ils ne servent pas.
- Coupez le moteur et débrayez les accessoires:
  - avant de rajouter du carburant ;
  - avant de retirer le(s) bac(s) de ramassage ;
  - avant de régler la hauteur de coupe, sauf si ce réglage peut se faire depuis la position de conduite ;
  - avant de dégager les obstructions ;
  - avant d'inspecter, de nettoyer ou d'effectuer toute opération sur la tondeuse ;
  - après avoir heurté un obstacle ou si des vibrations inhabituelles se produisent. Recherchez et réparez les dégâts éventuels avant de remettre la machine en marche et d'utiliser les accessoires.
- Réduisez l'ouverture du papillon avant d'arrêter le moteur et coupez l'arrivée de carburant après la tonte si le moteur est équipé d'un robinet de carburant.
- N'approchez pas les pieds et les mains des plateaux de coupe.
- Avant de faire marche arrière, vérifiez derrière vous que la voie est libre juste derrière la machine et sur sa trajectoire.
- Ralentissez et soyez prudent quand vous changez de direction et quand vous traversez des routes et des trottoirs. Arrêtez les cylindres quand vous ne tondez pas.
- N'utilisez pas la machine sous l'emprise de l'alcool, de drogues ou de médicaments.
- Procédez avec prudence pour charger la machine sur une remorque ou un camion, et pour la décharger.

## Entretien et remisage

- Gardez tous les écrous, boulons et vis toujours bien serrés pour être sûr de pouvoir utiliser la machine sans danger.
- N'entreposez jamais une machine dont le réservoir contient du carburant dans un bâtiment où les vapeurs risquent de rencontrer une flamme nue ou une étincelle.
- Laissez refroidir le moteur avant de ranger la machine dans un local fermé.

- Pour réduire les risques d'incendie, débarrassez le moteur, le silencieux, le bac à batterie et le lieu de stockage du carburant de tout excès de graisse, débris d'herbe et feuilles.
- Remplacez les pièces usées ou endommagées pour éviter les accidents.
- Vérifiez fréquemment l'état et l'usure du bac à herbe.
- Maintenez toutes les pièces en bon état de marche et les fixations et tous les raccords hydrauliques bien serrés. Remplacez toutes les pièces et tous les autocollants usés ou endommagés.
- La vidange du réservoir de carburant doit impérativement s'effectuer à l'extérieur.
- Soyez prudent pendant le réglage de la machine pour éviter de vous coincer les doigts entre les lames en rotation et les pièces fixes de la tondeuse.
- Attention, sur les machines à plusieurs cylindres, la rotation d'un cylindre peut entraîner le déplacement des autres cylindres.
- Débrayez les commandes, abaissez les plateaux de coupe, serrez le frein de stationnement, arrêtez le moteur et enlevez la clé de contact. Attendez l'arrêt complet de toutes les pièces en mouvement avant de régler, de nettoyer ou de réparer la machine.
- Enlevez l'herbe coupée et autres débris agglomérés sur les plateaux de coupe, les dispositifs d'entraînement, les silencieux et le moteur pour éviter les risques d'incendie. Nettoyez les coulées éventuelles d'huile ou de carburant.
- Utilisez des chandelles pour supporter les composants au besoin.
- Libérez la pression emmagasinée dans les composants avec précaution.
- Débranchez la batterie avant d'entreprendre des réparations. Débranchez toujours la borne négative avant la borne positive. Rebranchez toujours la borne positive avant la borne négative.
- Procédez toujours avec prudence pour examiner les cylindres. Portez des gants ou enveloppez les cylindres d'un chiffon pour en faire l'entretien.
- N'approchez jamais les mains ou les pieds des pièces en mouvement. Dans la mesure du possible, évitez de procéder à des réglages sur la machine quand le moteur tourne.
- Chargez les batteries dans un endroit dégagé et bien aéré, à l'écart des flammes ou sources d'étincelles. Débranchez le chargeur du secteur avant de le connecter à ou le déconnecter de la batterie. Portez des vêtements de protection et utilisez des outils isolés.

## Sécurité des tondeuses Toro

La liste suivante contient des informations spécifiques concernant la sécurité des produits Toro ou toute autre information relative à la sécurité qu'il est important de connaître et qui n'apparaît pas dans les spécifications des normes ANSI.

Ce produit peut sectionner les mains ou les pieds et projeter des objets. Respectez toujours toutes les mesures de sécurité pour éviter des blessures graves, voire mortelles.

L'utilisation de ce produit à d'autres fins que celle qui est prévue peut être dangereuse pour l'utilisateur et les personnes à proximité.

### Utilisation

- Apprenez à arrêter le moteur rapidement.
- Portez toujours des chaussures solides. N'utilisez pas la machine chaussé de sandales, de chaussures légères ou de sport. Le port de chaussures de sécurité et d'un pantalon est recommandé et parfois exigé par certaines ordonnances et réglementations d'assurances locales.
- L'utilisateur doit posséder les compétences et les qualifications requises pour travailler sur les pentes. Si vous vous montrez imprudent sur les pentes, vous risquez de perdre le contrôle de la machine qui peut alors se renverser ou se retourner et provoquer des blessures ou la mort.
- Manipulez le carburant avec prudence. Essuyez le carburant éventuellement répandu.
- Vérifiez chaque jour le fonctionnement des contacteurs de sécurité. En cas de défaillance d'un contacteur, remplacez-le avant d'utiliser la machine.
- Avant de mettre le moteur en marche, prenez place sur le siège, appuyez sur la pédale de relevage puis relâchez-la pour vérifier que les plateaux de coupe sont débrayés. Vérifiez que la transmission aux roues est au point mort et que le frein de stationnement est serré.
- L'utilisation de la machine exige une grande de vigilance. Pour éviter de perdre le contrôle :
  - Ne vous approchez pas des fosses de sable, fossés, dénivellations ou autres accidents de terrain.
  - Ralentissez avant de prendre des virages serrés. Évitez les arrêts et les démarrages brusques.
  - Méfiez-vous de la circulation près des routes et en traversant. Cédez toujours la priorité.

- Serrez toujours les freins de service lorsque vous descendez une pente pour limiter la vitesse de déplacement en marche avant et pour garder le contrôle de la machine.
- Les bacs à herbe doivent être en place pendant le fonctionnement des cylindres ou des déchaumeurs pour assurer le maximum de sécurité. Arrêtez le moteur avant de vider les bacs à herbe.
- Relevez les plateaux de coupe pour vous rendre d'une zone de travail à l'autre.
- Ne touchez pas le moteur, le silencieux ou le tuyau d'échappement si le moteur tourne ou vient de s'arrêter, car vous risquez de vous brûler.
- Ne vous approchez pas de l'écran rotatif sur le côté du moteur pour éviter tout contact direct avec vous-même ou vos vêtements.
- Si le moteur cale ou perd de la puissance et que la machine ne peut donc pas atteindre le sommet d'une côte, ne faites pas demi-tour. Faites toujours marche arrière lentement et en ligne droite.
- Avant de quitter le siège, placez le levier de commande de fonction au point mort (N), relever les plateaux de coupe et attendez l'arrêt complet des cylindres. Serrez le frein de stationnement. Arrêtez le moteur et enlevez la clé du commutateur d'allumage.
- Traversez les pentes avec prudence. Ne vous arrêtez pas et ne démarrez pas brusquement en montant ou en descendant les pentes.
- L'utilisateur doit posséder les compétences et les qualifications requises pour travailler sur les pentes. Si vous vous montrez imprudent sur les pentes, vous risquez de perdre le contrôle de la machine qui peut alors se renverser ou se retourner et provoquer des blessures ou la mort.
- Si le moteur cale ou perd de la puissance et que la machine ne peut donc pas atteindre le sommet d'une côte, ne faites pas demi-tour. Faites toujours marche arrière lentement et en ligne droite.
- **Arrêtez de tondre** si une personne ou un animal apparaît subitement dans la zone de travail. Une utilisation imprudente associée à l'état du terrain, aux ricochets possibles d'objets ou à des capots de sécurité mal installés peut donner lieu à des projections d'objets susceptibles de causer des blessures corporelles. Ne recommencez pas à tondre avant d'avoir dégagé la zone de travail.
- Si la machine est équipée d'un arceau de sécurité (ROPS) en option, utilisez toujours la ceinture de sécurité.
- Avant de quitter le siège, placez le levier de commande de fonction au point mort (N), relever

les plateaux de coupe et attendez l'arrêt complet des cylindres. Serrez le frein de stationnement. Arrêtez le moteur et enlevez la clé du commutateur d'allumage.

- Si vous laissez la machine sans surveillance, vérifiez que les plateaux de coupe sont complètement relevés et que les cylindres ont arrêté de tourner, retirez la clé du commutateur d'allumage et serrez le frein de stationnement.

## Entretien et remisage

- Vérifiez le serrage de tous les raccords hydrauliques, ainsi que l'état de toutes les conduites et tous les flexibles hydrauliques avant de mettre le système sous pression.
- N'approchez pas les mains ou autres parties du corps des fuites en trou d'épingle ou des gicleurs d'où sort le liquide sous haute pression. Pour détecter les fuites, utilisez un morceau de carton ou de papier, jamais les mains. Le liquide hydraulique qui s'échappe sous pression peut avoir suffisamment de force pour traverser la peau et causer des blessures graves.
- Arrêtez le moteur et abaissez les plateaux de coupe et les accessoires pour dépressuriser complètement le circuit hydraulique avant de procéder à des débranchements ou des réparations.
- Vérifiez régulièrement que les conduites d'alimentation sont bien serrées et en bon état. Serrez-les ou réparez-les au besoin.
- Si le moteur doit tourner pour effectuer un réglage, n'approchez pas les mains, les pieds et autres parties du corps ou les vêtements des plateaux de coupe, des accessoires et autres pièces mobiles, et surtout de l'écran situé sur le côté du moteur. Tenez tout le monde à l'écart.
- Pour garantir la sécurité et la précision du fonctionnement, demandez à un concessionnaire Toro de contrôler le régime moteur maximum avec un compte-tours. Le régime maximum réglé du moteur doit être de 2900 tr/min.
- Vous devez arrêter le moteur avant de contrôler le niveau d'huile ou d'ajouter de l'huile dans le carter.
- Si la machine requiert une réparation importante ou si vous avez besoin de renseignements, faites appel à un concessionnaire Toro agréé.
- Pour garantir le meilleur rendement et la sécurité continue de la machine, utilisez toujours des pièces de rechange et accessoires d'origine Toro. Les pièces de rechange et accessoires d'autres constructeurs peuvent être dangereux et leur utilisation risque d'annuler la garantie de la machine.

## Pression acoustique

Cette machine produit au niveau de l'oreille de l'utilisateur une pression acoustique maximale de 84 dBA, d'après des mesures effectuées sur des machines identiques selon les spécifications des normes ISO 11201 et EN 836.

## Puissance acoustique

Cette machine a un niveau de puissance acoustique garanti de 105 dBA, d'après des mesures effectuées sur des machines identiques selon les spécifications de la norme ISO 11094.

## Niveau de vibrations

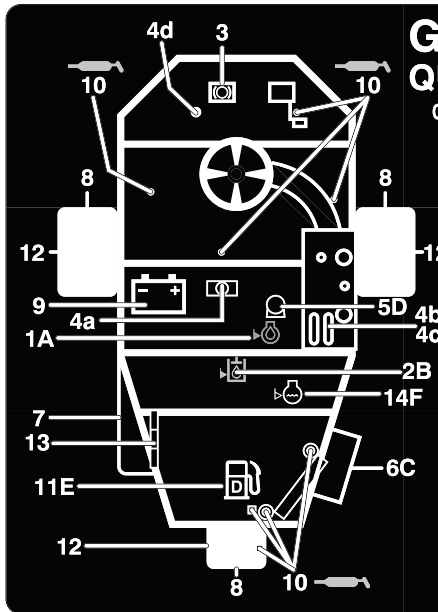
Cette machine expose les mains et les bras à un niveau de vibrations maximum de 2,5 m/s<sup>2</sup>, d'après des mesures effectuées sur des machines identiques selon les normes EN 836 et EN 1033.

Cette machine expose le corps à un niveau de vibrations maximum de 0,5 m/s<sup>2</sup>, d'après des mesures effectuées sur des machines identiques selon les normes EN 1032 et EN 836.

## Autocollants de sécurité et d'instruction



Des autocollants de sécurité et des instructions bien visibles sont placés près de tous les endroits potentiellement dangereux. Remplacez tout autocollant endommagé ou manquant.



### GREENSMaster 3250-D

#### QUICK REFERENCE AID

SEE OPERATOR'S MANUAL

**CHECK/SERVICE (daily)**

1. OIL LEVEL, ENGINE
2. OIL LEVEL, HYDRAULIC TANK
3. BRAKE FUNCTION
4. INTERLOCK SYSTEM:
  - 4a. SEAT INTERLOCK
  - 4b. NEUTRAL SENSOR
  - 4c. MOW SENSOR
  - 4d. PARKING BRAKE INTERLOCK
5. WATER SEPARATOR/FUEL FILTER
6. AIR CLEANER
7. RADIATOR SCREEN
8. TIRE PRESSURE (8-12 psi front, 8-15 psi rear)
9. BATTERY
10. GREASE POINT (8)
11. FUEL - DIESEL #2
12. WHEEL NUT TORQUE (70-90 FT-LBS)
13. FAN/ALTERNATOR/WATER PUMP BELT
14. COOLANT LEVEL

**FLUID SPECIFICATIONS / CHANGE INTERVALS**

See operator's manual for initial change	FLUID TYPE	CAPACITY		CHANGE INTERVALS		FILTER PART NO.
		L	QT.	FLUID	FILTER	
A. ENGINE OIL	SAE 10W-30	3.3	3.5	150 hrs.	150 hrs.	99-9017
B. HYDRAULIC OIL*	MOBIL DTE 15M	20.8	22	800 hrs.	800 hrs.	105-0438
C. AIR CLEANER (CLEAN EVERY 50 HOURS)					200 hrs.	93-2195
D. FUEL FILTER					800 hrs.	112-9188
E. FUEL TANK	NO. 2 DIESEL	22.7	6.0 GAL	Drain and flush, 2 years		
F. COOLANT	50/50 ETHYLENE GLYCOL/WATER MIX	3.4	3.6	Drain and flush, 2 years		

\*Including filter

114-4614

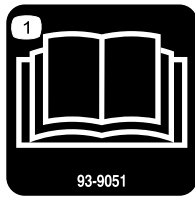
114-4614



1. Pour la procédure de verrouillage et de déverrouillage du bras de direction, lisez le *Manuel de l'utilisateur*.



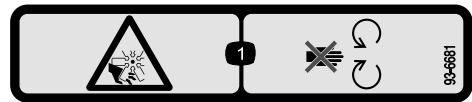
1. Huile hydraulique
2. Lisez le *Manuel de l'utilisateur*.



93-9051

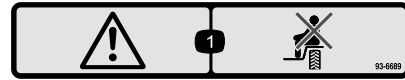
**93-9051**

1. Lisez le *Manuel de l'utilisateur*.



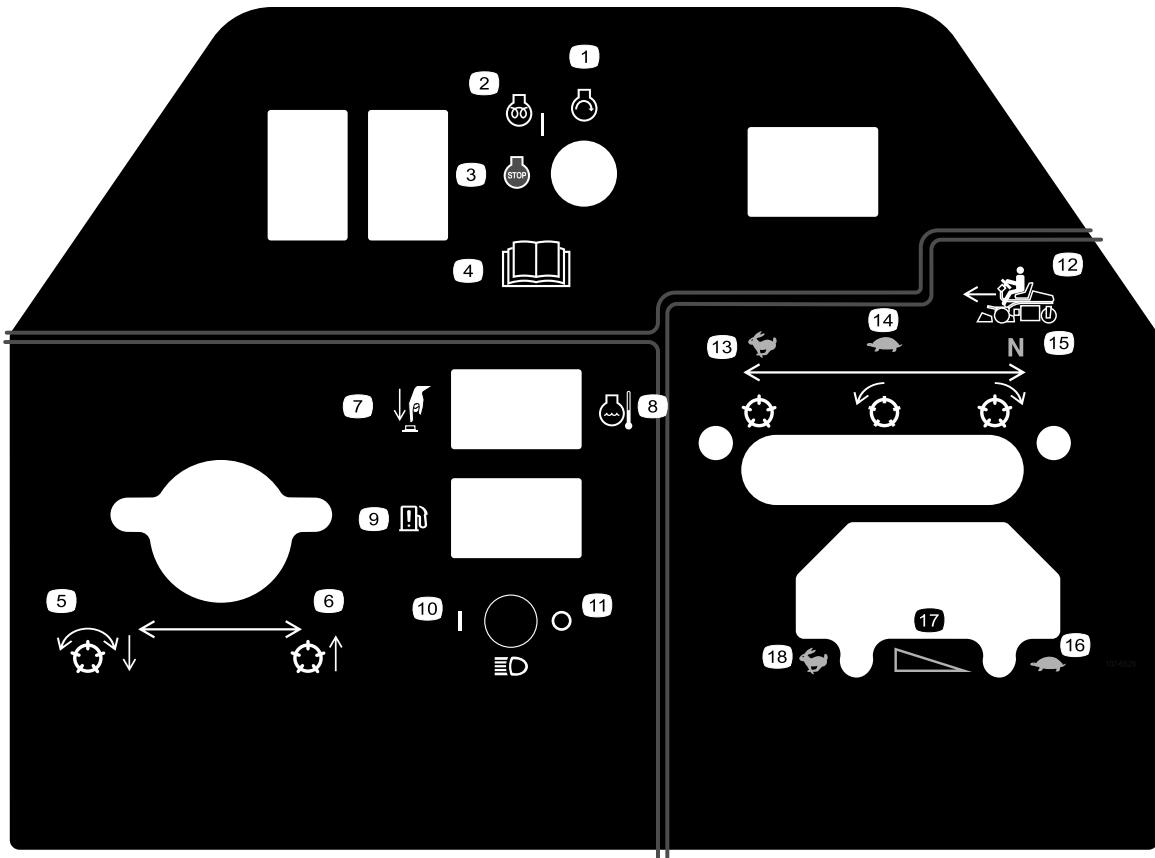
**93-6681**

1. Risque de coupure/mutilation par le ventilateur – ne vous approchez pas des pièces mobiles.



**93-6689**

1. Danger – ne vous asseyez pas sur le carénage en plastique.

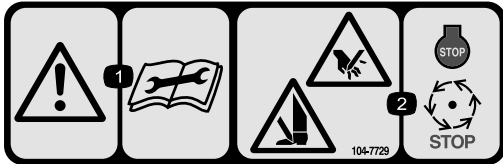


**107-9529**

- |  |  |                                       |   |
|--|--|---------------------------------------|---|
| 1. Démarrage du moteur                       | 6. Relevage des cylindres                    | 11. Phares éteints                    | 16. Accélérateur – bas régime                 |
| 2. Préchauffage/contact établi               | 7. Réarmement après surchauffe               | 12. Sélecteur de fonction             | 17. Accélérateur – réglage de vitesse continu |
| 3. Arrêt du moteur                           | 8. Température du liquide de refroidissement | 13. Pour le transport                 | 18. Accélérateur – haut régime                |
| 4. Lisez le <i>Manuel de l'utilisateur</i> . | 9. Témoin indicateur d'eau dans le carburant | 14. Pour la tonte                     |   |
| 5. Descente et embrayage des cylindres       | 10. Phares allumés                           | 15. Point mort – rodage des cylindres |   |



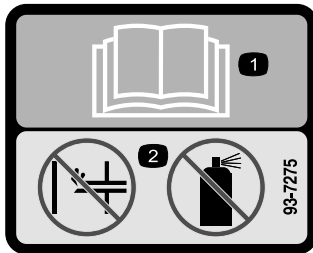
104-7728



104-7729

**Remplace 104-7728 pour la CE**

1. Attention – lisez les instructions avant de procéder à l'entretien ou à des révisions.
2. Risque de coupure/mutilation des mains et des pieds – arrêtez le moteur et attendez l'arrêt de toutes les pièces mobiles.



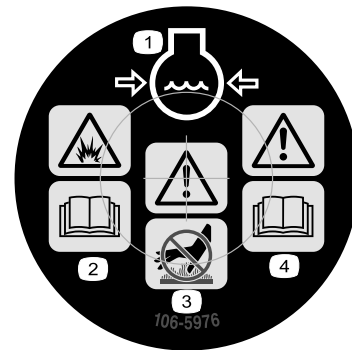
93-7275

1. Lisez le *Manuel de l'utilisateur* – n'utilisez pas de liquide d'aide au démarrage pour démarrer le moteur.



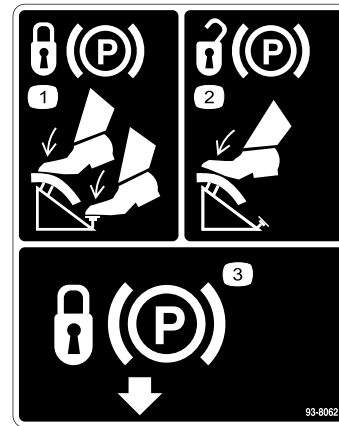
98-4387

1. Attention – portez des protège-oreilles.



106-5976

1. Liquide de refroidissement du moteur sous pression
2. Risque d'explosion – lisez le *Manuel de l'utilisateur*.
3. Attention – ne touchez pas la surface chaude.
4. Attention – lisez le *Manuel de l'utilisateur*.



93-8062

1. Pour verrouiller le frein de stationnement, appuyez sur la pédale de frein et le frein de stationnement.
2. Pour déverrouiller le frein de stationnement, appuyez sur la pédale de frein.
3. Serre le frein de stationnement.

**WARNING** **READ MANUAL**

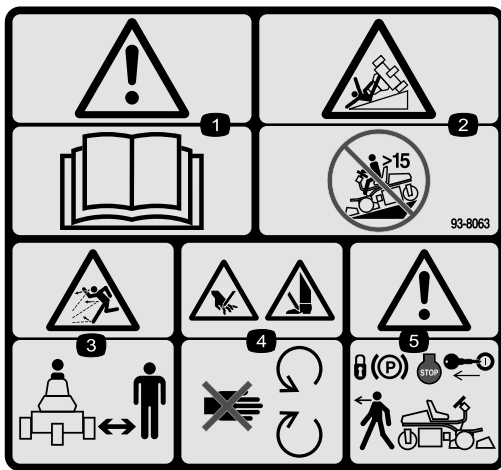
FAILURE TO FOLLOW THESE INSTRUCTIONS MAY RESULT IN INJURY.

LOS OPERADORES DEBEN ESTAR MUY BIEN CAPACITADOS EN UNA OPERACION SEGURA.

- CHECK OPERATION OF ALL INTERLOCKS AND BRAKES DAILY.
- KEEP GUARDS AND SHIELDS IN PLACE
- APPLY BRAKES WHEN TRAVELING DOWN HILL.
- DO NOT OPERATE UNLESS TRAINED.
- KEEP PEOPLE AND PETS AWAY FROM MACHINE.
- BEFORE LEAVING OPERATOR'S POSITION:
  - TURN OFF REELS
  - PLACE TRANSMISSION IN "NEUTRAL" POSITION.
  - ENGAGE PARKING BRAKE.
  - TURN KEY TO "OFF". REMOVE KEY.

104-2053

104-2053



93-8063

**Remplace 104-2053 pour la CE.**

\* L'autocollant de sécurité comprend une mise en garde concernant les pentes qui doit apparaître sur la machine pour satisfaire à la norme de sécurité européenne des tondeuses à gazon EN 836:1997. Les angles de pente maximum indiqués pour le fonctionnement de cette machine sont des estimations prudentes, prescrites et exigées par cette norme.

1. Attention – lisez le *Manuel de l'utilisateur*.
2. Risque de renversement – n'utilisez pas la machine sur des pentes de plus de 15 degrés.
3. Risque de projections – tenez-vous à bonne distance de la machine.
4. Risque de sectionnement des mains ou des pieds – ne vous approchez pas des pièces mobiles.
5. Attention – serrez le frein de stationnement, arrêtez le moteur et enlevez la clé de contact avant de quitter la machine.

GREENSMASTER 3150/3250							
1	2		3		4		5
	3.8 MPH 6.1 Km/h	5.0 MPH 8.0 Km/h	3.8 MPH 6.1 Km/h	5.0 MPH 8.0 Km/h	3.8 MPH 6.1 Km/h	5.0 MPH 8.0 Km/h	
0.062" / 1.6mm	N/R	N/R	9	N/R	9	N/R	6
0.094" / 2.4mm	N/R	N/R	9	N/R	9	N/R	
0.125" / 3.2mm	N/R	N/R	9	N/R	9	N/R	
0.156" / 4.0mm	N/R	N/R	9	N/R	9	N/R	
0.188" / 4.8mm	N/R	N/R	9	N/R	7	N/R	
0.218" / 5.5mm	N/R	N/R	9	N/R	6	N/R	
0.250" / 6.4mm	7	N/R	6	7	5	7	
0.312" / 7.9mm	6	N/R	5	6	4	6	
0.375" / 9.5mm	6	7	4	5	4	5	
0.438" / 11.1mm	6	6	4	5	3	4	
0.500" / 12.7mm	5	6	3	4	N/R	N/R	
0.625" / 15.9mm	4	5	3	3	N/R	N/R	
0.750" / 19.0mm	3	4	3	3	N/R	N/R	
0.875" / 22.2mm	3	4	N/R	3	N/R	N/R	
1.000" / 25.4mm	3	3	N/R	N/R	N/R	N/R	8

114-4615

1. Hauteur de coupe
2. Cylindre à 5 lames
3. Cylindre à 8 lames
4. Cylindre à 11 lames
5. Cylindre – vitesse de tonte
6. Haut régime
7. Réglage de vitesse continu
8. Bas régime



### Symboles utilisés sur la batterie

Certains ou tous les symboles suivants figurent sur la batterie.

- |   |   |
|---|---|
| 1. Risque d'explosion   | 6. Tenez tout le monde à une distance suffisante de la batterie.  |
| 2. Restez à distance des flammes nues et des étincelles, et ne fumez pas. | 7. Portez une protection oculaire ; les gaz explosifs peuvent causer une cécité et d'autres blessures.. |
| 3. Liquide caustique/risque de brûlure chimique                           | 8. L'acide de la batterie peut causer une cécité ou des brûlures graves.                                |
| 4. Portez une protection oculaire.  | 9. Rincez immédiatement les yeux avec de l'eau et consultez un médecin rapidement.                      |
| 5. Lisez le <i>Manuel de l'utilisateur</i> .                              | 10. Contient du plomb – ne mettez pas au rebut.   |

# Mise en service

## Pièces détachées

Reportez-vous au tableau ci-dessous pour vérifier si toutes les pièces ont été expédiées.

Procédure	Description	Qté	Utilisation
<b>1</b>	Moyeu de roue	1	Montage de la roue arrière
	Écrous de roues	4	
	Roue	1	
	Boulon	1	
	Contre-écrou	1	
	Entretoises	2	
<b>2</b>	Siège	1	Montage du siège sur le socle
	Écrou (5/16 pouce)	4	
<b>3</b>	Aucune pièce requise	–	Activez et chargez la batterie.
<b>4</b>	Boulon (1/4 x 5/8")	2	Mettez la batterie en place.
	Écrou (1/4 pouce)	2	
<b>5</b>	Galet anti-scalp	2	Montez les galets avant.
	Ensemble tirant	2	
	Arbre de galet	2	
	Entretoise	2	
	Rondelle	4	
	Contre-écrou 3/8-16	2	
<b>6</b>	Aucune pièce requise	–	Réglage des galets des bâtis porteurs
<b>7</b>	Aucune pièce requise	–	Refroidisseur d'huile optionnel
<b>8</b>	Crochet de levage décentré	1	Mise en place des plateaux de coupe.
	Boulons M10–1,5	2	
	Gabarit	1	
	Boulon N° 10 x 5/8"	1	
	Écrou de blocage N° 10	1	
	Plateau de coupe	3	
	Rondelle	6	
	Rotule	6	
	Bac à herbe	3	
<b>9</b>	Aucune pièce requise	–	Réglez la hauteur de transport.
<b>10</b>	Chlorure de calcium (à se procurer séparément)	18 kg	Ajout de masse arrière.
<b>11</b>	Autocollant de mise en garde	1	Collez l'autocollant dans la langue appropriée sur l'autocollant anglais pour assurer la conformité CE.
	Autocollant de danger	1	

Procédure	Description	Qté	Utilisation
<b>12</b>	Manuel de l'utilisateur (groupe de déplacement)	2	Lisez les manuels et visionnez la documentation de formation avant d'utiliser la machine.
	Manuel de l'utilisateur du moteur (moteur)	1	
	Catalogue de pièces	1	
	Documentation de formation à l'usage de l'utilisateur	1	
	Feuille de contrôle avant livraison	1	
	Certificat acoustique	1	
	Certificat de conformité	1	
Clés de contact	2		

**Remarque:** Remarque : Les fixations des plateaux de coupe Greensmaster 3250-D sont fournies avec les plateaux de coupe.

# 1

## Montage de la roue arrière

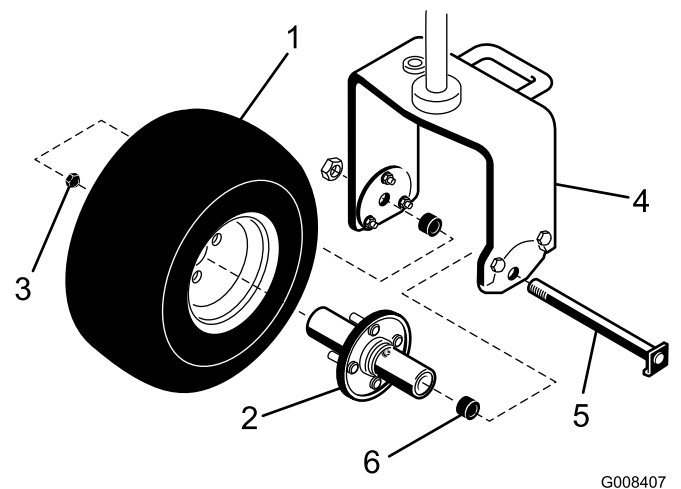
### Pièces nécessaires pour cette opération:

1	Moyeu de roue
4	Écrous de roues
1	Roue
1	Boulon
1	Contre-écrou
2	Entretoises

### Procédure

- Montez le moyeu sur la jante de la roue arrière au moyen de 4 écrous (Figure 3). Serrez les écrous à un couple de 95 à 122 Nm.
- Enlevez le boulon et le contre-écrou des trous de montage de la roue dans la chape de roue arrière (Figure 3).
- Montez la roue arrière dans la chape pivotante. Introduisez le boulon dans l'un des trous de montage de la chape pivotante, montez une entretoise (fournie avec les pièces détachées) et faites passer le boulon à travers la roue.
- Placez une autre entretoise sur le boulon et faites-le passer dans le deuxième trou de montage dans la chape.
- Placez la courbe de la tête de boulon sous le bord inférieur de la plaque adaptatrice (Figure 3). Montez et serrez le contre-écrou de fixation de la roue dans la

chape. Ne serrez pas excessivement le contre-écrou car la roue doit pouvoir tourner librement.



G008407

**Figure 3**

- |                 |                            |
|-----------------|----------------------------|
| 1. Roue arrière | 4. Chape pivotante arrière |
| 2. Moyeu        | 5. Boulon de roue          |
| 3. Écrou        | 6. Entretoise (2)          |

- Essuyez le graisseur de la roue. Pompez de la graisse dans le moyeu de roue jusqu'à ce qu'elle ressorte par les roulements du moyeu. Essuyez tout excès de graisse.

# 2

## Montage du siège

Pièces nécessaires pour cette opération:

1	Siège
4	Écrou (5/16 pouce)

### Procédure

**Remarque:** Montez les glissières de siège dans les trous de montage avant pour obtenir 7,6 cm de réglage supplémentaires vers l'avant, ou dans les trous de montage arrière pour obtenir 7,6 cm de réglage supplémentaires vers l'arrière.

1. Retirez les contre-écrous de fixation des glissières de siège au socle de transport en contreplaqué. Mettez les contre-écrous au rebut.
2. Connectez le faisceau de câblage au contacteur du siège.
3. Fixez le siège, le panneau de siège et les glissières du siège au support de siège avec les contre-écrous (5/16") (Figure 4) fournis avec les pièces détachées.

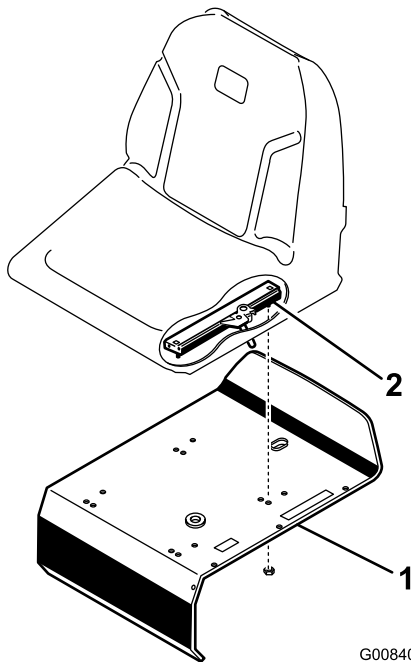


Figure 4

G008408

1. Support de siège
2. Glissière de siège

# 3

## Activation et charge de la batterie

Aucune pièce requise

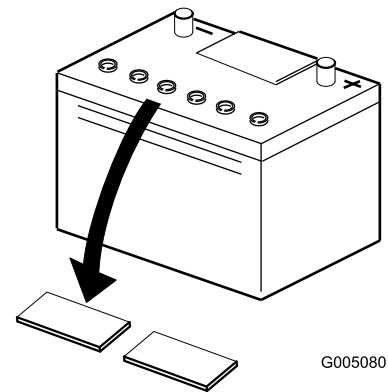
### Procédure

Utilisez de l'électrolyte (densité 1,265) pour le premier remplissage de la batterie.

1. Déposez les écrous à oreilles, les rondelles et la barrette de maintien de la batterie et retirez la batterie.

**Important:** N'ajoutez pas d'électrolyte dans la batterie directement sur la machine. Vous risqueriez d'en renverser et de causer de la corrosion.

2. Nettoyez le dessus de la batterie puis retirez les bouchons d'aération (Figure 5).



G005080

Figure 5

1. Bouchons d'aération

3. Versez de l'électrolyte avec précaution dans chaque élément jusqu'à ce que les plaques soient recouvertes par environ 6 mm de liquide (Figure 6).

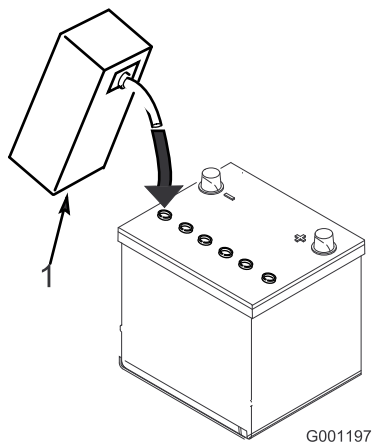


Figure 6

## Attention

### CALIFORNIE

#### Proposition 65 - Avertissement

Les bornes de la batterie et accessoires connexes contiennent du plomb et des composés de plomb. L'état de Californie considère ces substances chimiques comme susceptibles de provoquer des cancers et des troubles de la reproduction. Lavez-vous les mains après avoir manipulé la batterie.

#### 1. Électrolyte

- Attendez environ 20 à 30 minutes pour que les plaques aient le temps de s'imprégner d'électrolyte. Faites l'appoint au besoin pour que le niveau de liquide monte à 6 mm en dessous du creux de remplissage (Figure 6).



**En se chargeant, la batterie produit des gaz susceptibles d'exploser.**

**Ne fumez jamais et gardez la batterie éloignée des flammes et sources d'étincelles.**

- Raccordez un chargeur de 2 à 4 A aux bornes de la batterie. Chargez la batterie pendant 2 heures au régime de 4 A ou pendant 4 heures au régime de 2 A jusqu'à ce que la densité soit égale ou supérieure à 1,250 et la température soit égale ou supérieure à 16 °C et que tous les éléments produisent du gaz librement.
- Une fois la batterie chargée, débranchez le chargeur du secteur et des bornes de la batterie.

**Remarque:** Une fois la batterie activée, ajoutez seulement de l'eau distillée pour compenser la perte normale de liquide. Toutefois, cela ne devrait pas être nécessaire avec les batteries sans entretien utilisées dans des conditions normales.



Les bornes de la batterie ou les outils en métal sont susceptibles de causer des courts-circuits au contact des pièces métalliques du tracteur et de produire des étincelles. Les étincelles risquent de provoquer l'explosion des gaz de la batterie et de vous blesser.

- Lors de la mise en place ou du retrait de la batterie, évitez que les bornes touchent les parties métalliques du tracteur.
- Évitez de créer des courts-circuits entre les bornes de la batterie et les parties métalliques du tracteur avec des outils en métal.



**Si la batterie n'est pas activée correctement, elle risque de produire du gaz en grande quantité et/ou de tomber en panne prématurément.**

- Raccordez d'abord le câble positif (rouge) de la batterie à la borne positive (+) et le câble négatif (noir) à la borne négative (-) et fixez-les en place avec les vis et les écrous (Figure 7). Placez le capuchon protecteur sur la borne positive pour éviter les courts-circuits.



S'ils sont mal acheminés, les câbles de la batterie risquent de provoquer des étincelles et de subir des dégâts ou d'endommager le tracteur. Les étincelles risquent de provoquer l'explosion des gaz de la batterie et de vous blesser.

- Débranchez toujours le câble négatif (noir) de la batterie avant le câble positif (rouge).
- Connectez toujours le câble positif (rouge) de la batterie avant le câble négatif (noir).

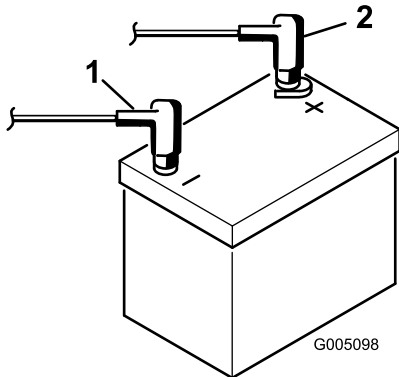


Figure 7

1. Borne négative (-)
2. Borne positive (+)

## Attention

### CALIFORNIE

#### Proposition 65 - Avertissement

Les bornes de la batterie et accessoires connexes contiennent du plomb et des composés de plomb. L'état de Californie considère ces substances chimiques comme susceptibles de provoquer des cancers et des troubles de la reproduction. Lavez-vous les mains après avoir manipulé la batterie.



Les bornes de la batterie ou les outils en métal sont susceptibles de causer des courts-circuits au contact des pièces métalliques du tracteur et de produire des étincelles. Les étincelles risquent de provoquer l'explosion des gaz de la batterie et de vous blesser.

- Lors de la mise en place ou du retrait de la batterie, évitez que les bornes touchent les parties métalliques du tracteur.
- Évitez de créer des courts-circuits entre les bornes de la batterie et les parties métalliques du tracteur avec des outils en métal.

# 4

## Mise en place de la batterie

### Pièces nécessaires pour cette opération:

2	Boulon (1/4 x 5/8")
2	Écrou (1/4 pouce)

### Procédure

1. Montez la batterie en disposant ses bornes vers le réservoir hydraulique.

2. Branchez le câble de batterie positif (rouge) entre le solénoïde de démarreur et la borne positive (+) de la batterie (Figure 8). Serrez-le avec une clé et enduisez la borne de vaseline. Vérifiez que, lorsque le siège est en position extrême arrière, il n'est pas en contact avec le câble car il risquerait de l'user ou de l'endommager.

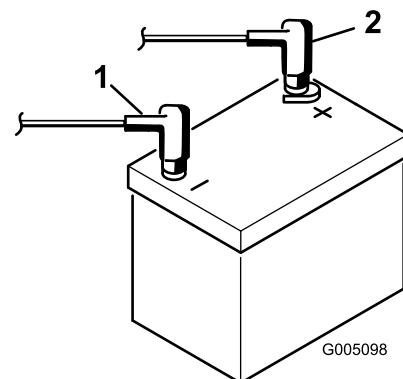


Figure 8

1. Borne négative (-)
2. Borne positive (+)

3. Branchez le câble de masse noir à la borne négative (-) de la batterie. Serrez-le avec une clé et enduisez la borne de vaseline.



S'ils sont mal acheminés, les câbles de la batterie risquent de provoquer des étincelles et de subir des dégâts ou d'endommager le tracteur. Les étincelles risquent de provoquer l'explosion des gaz de la batterie et de vous blesser.

- Débranchez toujours le câble négatif (noir) de la batterie avant le câble positif (rouge).
- Connectez toujours le câble positif (rouge) de la batterie avant le câble négatif (noir).

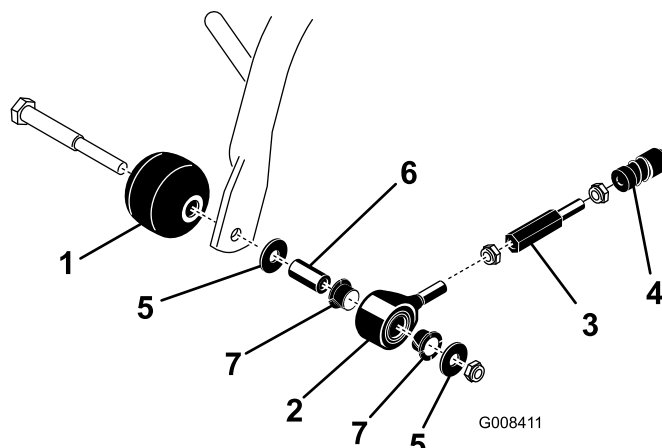


Figure 9

1. Galet anti-scalp
2. Ensemble tirant
3. Prolongement de tirant
4. Douille de rotule
5. Rondelle (2)
6. Entretoise
7. Bague en nylon (2)

4. Mettez les capuchons en place sur les bornes de la batterie.
5. Mettez la barrette de maintien et les capuchons sur la batterie et fixez le tout avec les écrous à oreilles.

# 5

## Montage des galets avant

### Pièces nécessaires pour cette opération:

2	Galet anti-scalp
2	Ensemble tirant
2	Arbre de galet
2	Entretoise
4	Rondelle
2	Contre-écrou 3/8-16

### Procédure

1. À l'aide d'un arbre, d'une entretoise, de rondelles et d'un contre-écrou, montez un galet anti-scalp et un ensemble tirant à l'extrémité extérieure de chaque bâti porteur avant (Figure 9). Veillez à disposer les composants comme illustré et vérifiez que les bagues en nylon sont engagées dans l'ensemble tirant.

2. Vérifiez que les pneus sont tous gonflés à 8-12 psi.

# 6

## Réglage des galets des bâtis porteurs

### Aucune pièce requise

### Procédure

1. Placez la machine sur une surface plane et horizontale, et abaissez les bâtis porteurs des plateaux de coupe au sol.
2. Vérifiez que les galets des bâtis porteurs se trouvent à 13 mm du sol.
3. Si un réglage est nécessaire, desserrez l'écrou de blocage de la vis d'arrêt du bâti porteur (Figure 10) et tournez la vis dans un sens ou dans l'autre pour élever ou abaisser le bâti. Serrez l'écrou de blocage une fois le réglage effectué.

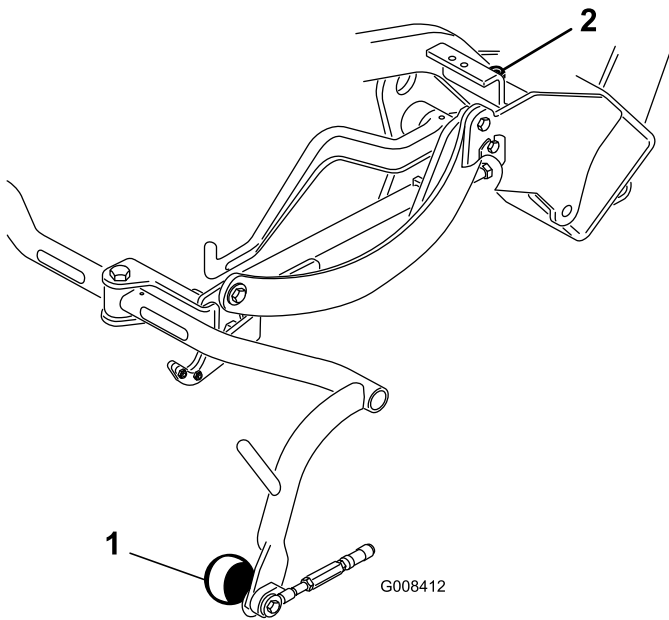


Figure 10

1. Galet de bâti porteur      2. Vis d'arrêt de bâti porteur

# 8

## Mise en place des plateaux de coupe (Pour les modèles de plateaux de coupe 04610 et 04611 uniquement)

### Pièces nécessaires pour cette opération:

1	Crochet de levage décentré
2	Boulons M10-1,5
1	Gabarit
1	Boulon N° 10 x 5/8"
1	Écrou de blocage N° 10
3	Plateau de coupe
6	Rondelle
6	Rotule
3	Bac à herbe

# 7

## Refroidisseur d'huile optionnel

### Aucune pièce requise

### Procédure

Si vous utilisez la machine sous des climats chauds où la température ambiante varie de 20 à 49 °C, ou si l'utilisez de manière intensive (ailleurs que sur des greens, comme des fairways ou pour le "verticutting"), montez un kit refroidisseur d'huile hydraulique (Réf. 104-7701) sur la machine.

### Procédure

**Remarque:** Lors de l'affûtage des lames, du réglage de la hauteur de coupe ou de toute autre procédure d'entretien des plateaux de coupe, rangez les moteurs des cylindres de coupe dans les tubes de support pour éviter d'endommager les flexibles.

**Important:** N'élevez pas la suspension en position de transport lorsque les moteurs des cylindres sont dans les supports du châssis de la machine. Vous risqueriez d'endommager les moteurs ou les flexibles.

**Important:** Chaque fois qu'il est nécessaire de retourner le plateau de coupe pour exposer la contre-lame/le cylindre, placez un support sous l'arrière du plateau de coupe pour que les écrous situés au bout des vis de réglage de la contre-lame n'appuient pas sur la surface de travail (Figure 11).

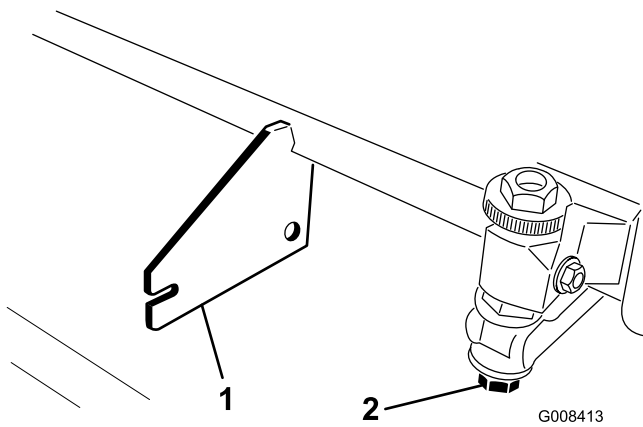


Figure 11

1. Support (non fourni)
2. Écrou de vis de réglage de contre-lame (2)

1. Sortez les plateaux de coupe des cartons d'expédition. Procédez à l'assemblage et au réglage comme expliqué dans le *Manuel de l'utilisateur du plateau de coupe*. Utilisez le gabarit fourni avec le kit de pièces détachées pour régler la hauteur de coupe.
2. Montez le crochet de levage décentré (Figure 12) sur le haut du plateau de coupe avec (2) boulons M10-1,5. Serrez les boulons à un couple de 34 à 41 Nm. Le crochet doit être orienté vers l'avant.

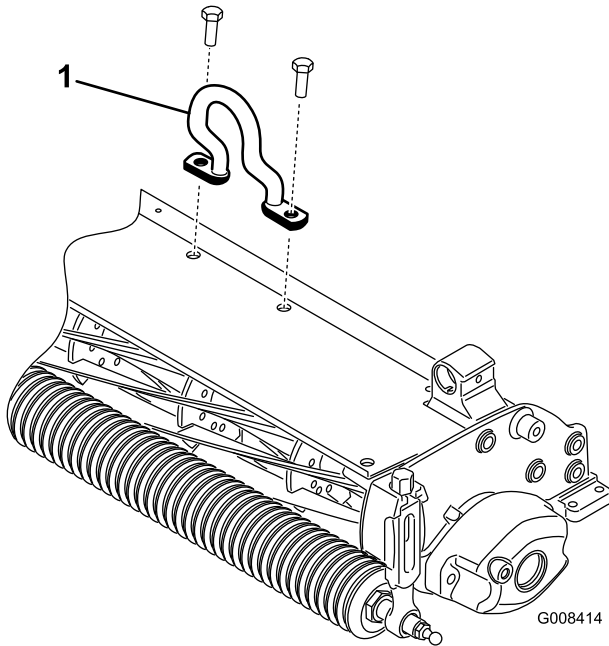


Figure 12

1. Crochet de levage décentré

3. Tous les plateaux de coupe sont livrés avec le contrepoids monté à gauche et le support du moteur et l'accouplement d'entraînement montés à droite. Pour monter le plateau de coupe du côté avant droit, procédez comme suit :

- A. Retirez les 2 boulons de fixation du contrepoids à l'extrémité gauche du plateau de coupe. Déposez le contrepoids (Figure 13).

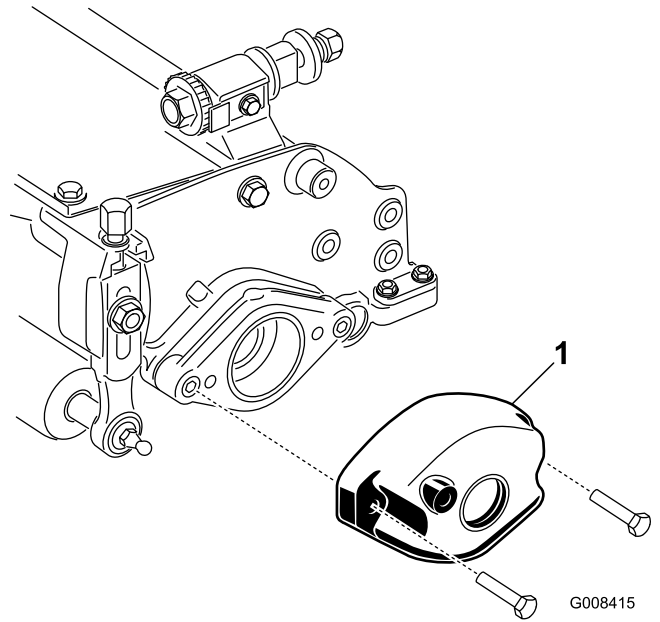


Figure 13

1. Contrepoids

- B. A l'extrémité droite du plateau de coupe, retirez l'obturateur en plastique du logement de roulements (Figure 14).

**Remarque:** Conservez les capots de protection des plateaux de coupe. Remettez-les en place chaque fois que les moteurs d'entraînement des cylindres sont déposés pour ne pas contaminer les roulements des plateaux de coupe.

- C. Retirez les 2 vis Allen qui fixent le support du moteur au côté droit du plateau de coupe. Déposez le support du moteur (Figure 14).

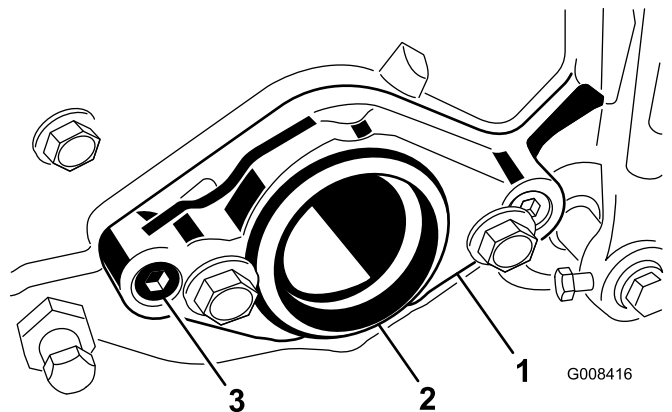
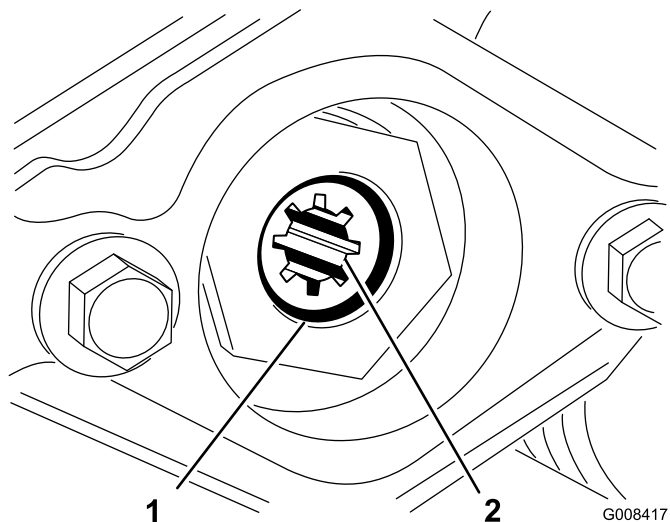


Figure 14

1. Support du moteur
2. Obturateur en plastique
3. Vis Allen (2)

D. Retirez le jonc d'arrêt qui fixe l'accouplement d'entraînement dans le tube du cylindre (Figure 15). Enlevez l'accouplement d'entraînement.



**Figure 15**

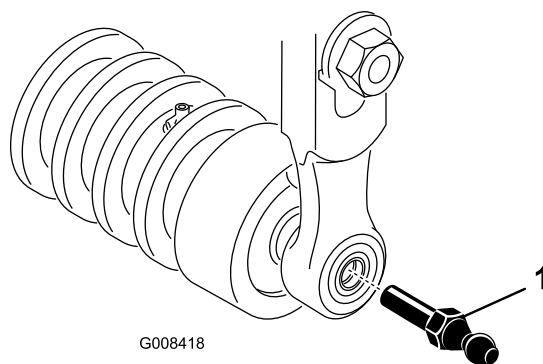
1. Jonc d'arrêt  
2. Accouplement d'entraînement

E. Appliquez de la graisse à l'intérieur de l'accouplement d'entraînement. Montez l'accouplement à l'extrémité gauche du tube de cylindre du plateau de coupe au moyen d'un jonc d'arrêt.

F. Montez le support du moteur à l'extrémité gauche du plateau de coupe au moyen des (2) vis Allen retirées précédemment. Serrez les vis à un couple de 16 à 20 Nm.

G. Montez le contrepoids à l'extrémité droite du plateau de coupe à l'aide des vis retirées précédemment.

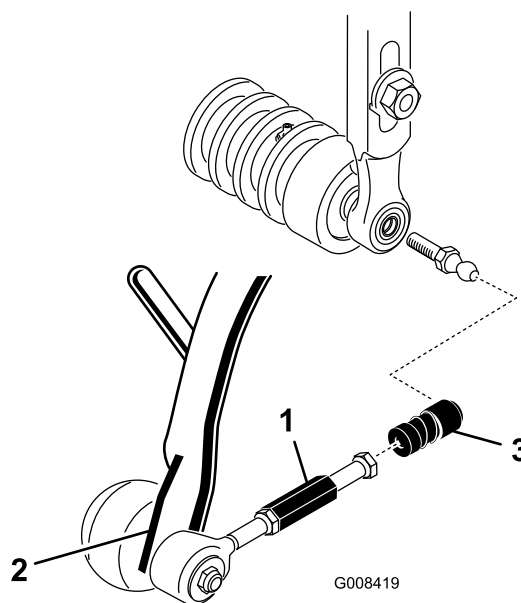
4. Le plateau de coupe est expédié sans rouleau avant. Procurez-vous un rouleau (modèle 04625, 04626 ou 04627) auprès de votre distributeur Toro. Montez le rouleau à l'aide des pièces détachées fournies avec le plateau de coupe et en vous reportant aux instructions fournies avec le rouleau.
5. Visez une rotule à chaque extrémité du rouleau avant du plateau de coupe (Figure 16).



**Figure 16**

1. Rotule

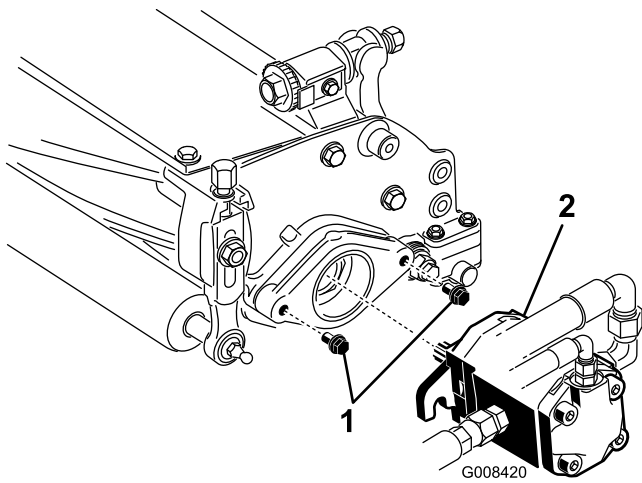
6. Poussez le plateau de coupe sous le bâti de traction en accrochant le galet de relevage au bras de relevage.
7. Repoussez le manchon sur chaque douille de rotule et accrochez la douille sur la rotule du plateau de coupe (Figure 17).



**Figure 17**

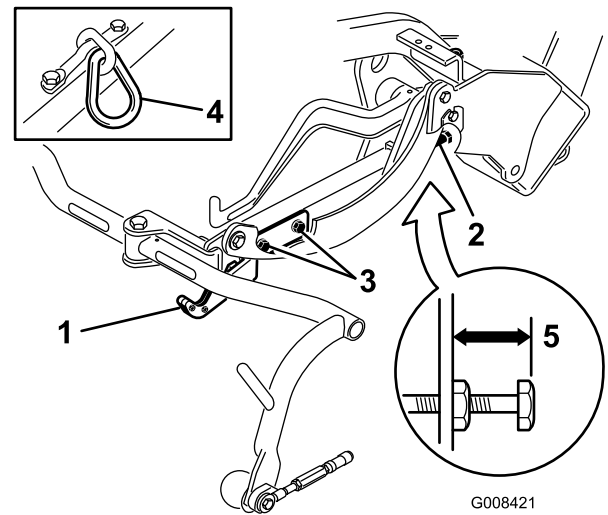
1. Prolongement de tirant  
2. Bras de traction  
3. Douille de rotule

8. Montez le bac sur le bâti porteur.
9. Réglez les tirants afin d'obtenir un écart de 2 à 3 mm entre le rebord du bac et les lames du cylindre. Les rebords du bac doivent être à égale distance des lames sur toute la longueur du cylindre.
10. Montez les vis de fixation du moteur d'entraînement des cylindres sur chaque plateau de coupe. Laissez dépasser approximativement 13 mm du filetage sur chaque vis de fixation (Figure 18).



**Figure 18**

1. Vis 2. Moteur d'entraînement



**Figure 19**

1. Plaque de transport 4. Maillon de chaîne  
2. Vis de réglage 5. 22 mm  
3. Vis de fixation de plaque de transport

11. À l'aide d'un pistolet à graisse, remplissez la cavité au bout du plateau de coupe de graisse universelle N° 2.

12. Lubrifiez l'arbre cannelé de chaque moteur avec de la graisse propre, puis montez le moteur en le tournant dans le sens horaire de sorte que les brides dépassent les goujons. Tournez le moteur dans le sens horaire jusqu'à ce que les brides encerclent les goujons (Figure 18).

13. Resserrez les boulons de montage (Figure 18).

# 9

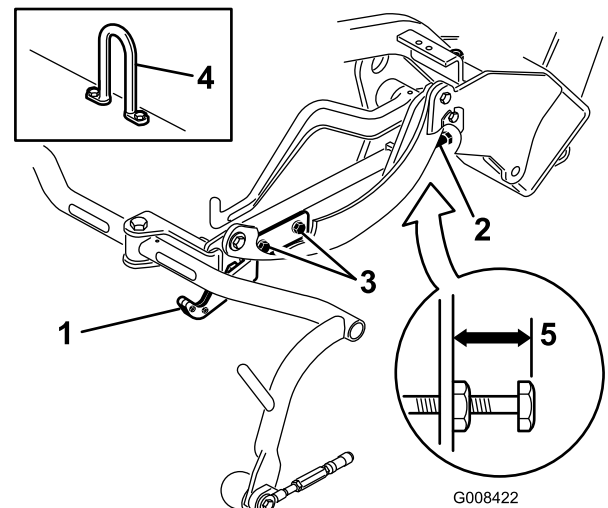
## Réglage de la hauteur de transport

### Aucune pièce requise

### Procédure

Vérifiez la hauteur de transport (Figure 19 et Figure 20) et ajustez-la au besoin.

1. Placez le tracteur sur une surface plane et horizontale.
2. Sur les plateaux de coupe équipés d'un maillon de chaîne ou d'un crochet de levage droit (Figure 19 et Figure 20, détails), vérifiez qu'un espace de 22 mm existe entre le haut de la vis de réglage du bâti porteur et l'arrière du bâti porteur. Si l'espace n'est pas correct (22 mm), passez à l'étape 4. Si le plateau de coupe est équipé d'un crochet de levage décentré (Figure 21), passez à l'étape suivante.



**Figure 20**

1. Plaque de transport 4. Crochet droit  
2. Vis de réglage 5. 22 mm  
3. Vis de fixation de plaque de transport

3. Sur les plateaux de coupe équipés d'un crochet de levage décentré (Figure 21, détails), vérifiez qu'un espace de 25 mm existe entre le haut de la vis de réglage du bâti porteur et l'arrière du bâti porteur. Si l'espace n'est pas correct, passez à l'étape 4.

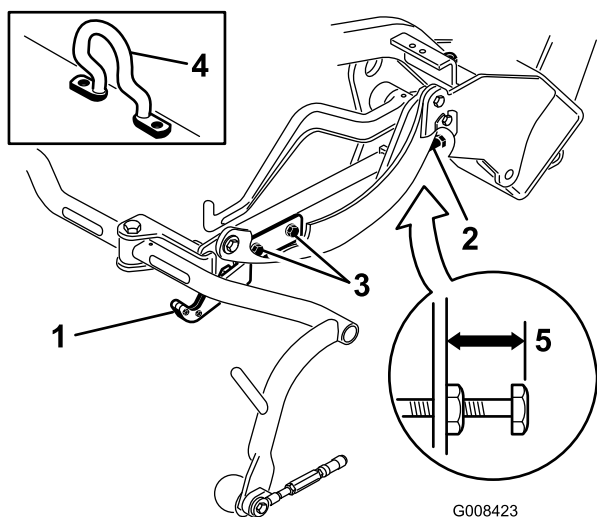


Figure 21

- |   |                               |
|---|-------------------------------|
| 1. Plaque de transport                    | 4. Crochet de levage décentré |
| 2. Vis de réglage                         | 5. 25 mm                      |
| 3. Vis de fixation de plaque de transport |                               |

4. Desserrez les vis de la plaque de transport (Figure 19, Figure 20 et Figure 21).

5. Relevez les plateaux de coupe en position de transport.

**Important:** N'élevez pas la suspension en position de transport lorsque les moteurs des cylindres sont dans les supports du châssis de la machine. Vous risqueriez d'endommager les moteurs ou les flexibles.

6. Tous les bâtis porteurs doivent se trouver à la même hauteur au-dessus du sol. S'ils le sont, passez à l'étape 8.

7. Si les bâtis porteurs ne sont pas tous à la même hauteur, desserrez l'écrou de blocage de la vis de réglage de chaque bâti (Figure 19, Figure 20 et Figure 21). Tournez la vis vers l'extérieur pour élever le bâti ou vers l'intérieur pour l'abaisser. Serrez l'écrou de blocage une fois la hauteur correcte obtenue.

8. Tournez la plaque de transport jusqu'à ce qu'elle bloque le bâti de traction. Serrez les vis.

# 10

## Ajout de masses arrière

### Pièces nécessaires pour cette opération:

18 kg	Chlorure de calcium (à se procurer séparément)
-------	--

### Procédure

Cette machine est conforme à la norme ANSI B71.4-2004 quand la roue arrière est lestée de 18 kg de chlorure de calcium.

**Important:** En cas de crevaison d'un pneu contenant du chlorure de calcium, conduisez la machine hors de la surface gazonnée le plus rapidement possible. Détrempez immédiatement la zone contaminée avec de l'eau pour éviter d'endommager l'herbe.

# 11

## Mise en place des autocollants

### Pièces nécessaires pour cette opération:

1	Autocollant de mise en garde
1	Autocollant de danger

### Procédure

1. Recouvrez l'autocollant de mise en garde en anglais (104-2053) avec le nouvel autocollant de mise en garde pour assurer la conformité CE.
2. Recouvrez l'autocollant de danger en anglais (104-7728) avec le nouvel autocollant de danger pour assurer la conformité CE.

# 12

## Lecture des manuels et visionnement de la documentation de formation

### Pièces nécessaires pour cette opération:

2	Manuel de l'utilisateur (groupe de déplacement)
1	Manuel de l'utilisateur du moteur (moteur)
1	Catalogue de pièces
1	Documentation de formation à l'usage de l'utilisateur
1	Feuille de contrôle avant livraison
1	Certificat acoustique
1	Certificat de conformité
2	Clés de contact

### Procédure

1. Lisez les manuels.
2. Visionnez la documentation de formation de l'utilisateur.
3. Rangez la documentation en lieu sûr.

## Vue d'ensemble du produit

### Commandes

#### Pédale de déplacement et d'arrêt

La pédale de déplacement (Figure 22) a trois fonctions : faire avancer la machine, la faire reculer et l'arrêter. Appuyez sur le haut de la pédale pour avancer, et sur le bas pour faire marche arrière ou pour réduire la distance d'arrêt pendant le déplacement avant. Laissez la pédale revenir au point mort pour arrêter la machine. Ne laissez pas reposer le talon sur la partie arrière de la pédale pendant la marche avant. (Figure 23).

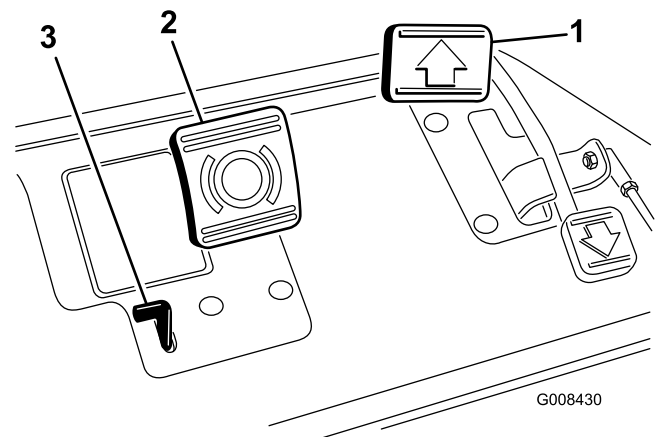


Figure 22

1. Pédale de déplacement
2. Pédale de frein
3. Levier de frein de stationnement



Figure 23

#### Pédale de frein

La pédale de frein (Figure 22) agit sur un frein mécanique à tambour de type automobile sur chaque roue motrice.

## Levier de frein de stationnement

Pour maintenir les freins serrés pour le stationnement, appuyez sur la pédale de frein puis sur le petit levier indiqué (Figure 22). Pour les desserrer, appuyez de nouveau sur la pédale de frein. Prenez l'habitude de verrouiller le frein de stationnement avant de laisser la machine sans surveillance. Serrez le frein de stationnement chaque fois que vous quittez la machine.

## Manette d'accélérateur

La manette d'accélérateur (Figure 24) permet à l'utilisateur de régler le régime moteur. Déplacez la manette d'accélérateur en avant vers la position Haut régime pour augmenter le régime moteur et vers la position Bas régime, pour réduire le régime. Les vitesses de déplacement sont les suivantes :

- 3 à 8 km/h en marche avant – tonte
- 14 km/h – vitesse de transport maximum
- 4 km/h en marche arrière

**Remarque:** Il n'est pas possible d'arrêter le moteur avec la commande d'accélérateur.

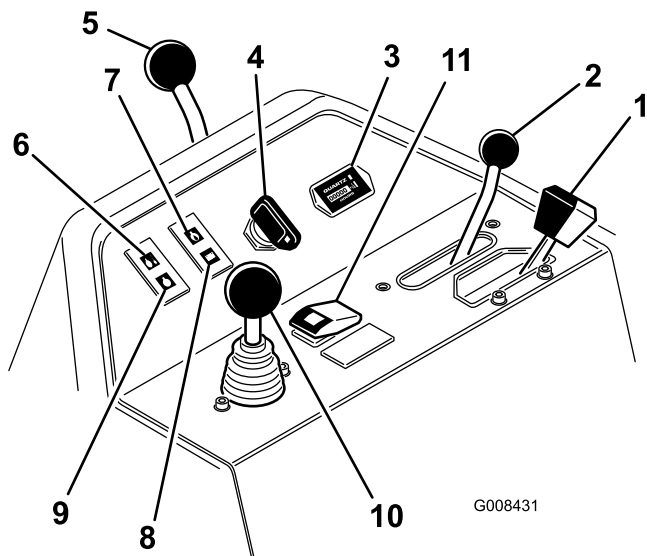


Figure 24

- |   |   |
|---|---|
| 1. Manette d'accélérateur                 | 7. Témoin de pression d'huile moteur      |
| 2. Sélecteur de fonction                  | 8. Témoin de charge de la batterie        |
| 3. Compteur horaire                       | 9. Témoin de préchauffage                 |
| 4. Commutateur d'allumage                 | 10. Levier multifonction                  |
| 5. Levier de blocage du bras de direction | 11. Bouton de réarmement après surchauffe |
| 6. Témoin de température d'eau            |   |

## Sélecteur de fonction

Le sélecteur de fonction (Figure 24) permet de choisir deux fonctions de déplacement plus le point mort. Il est possible de passer de la position de tonte à la position de transport ou inversement (mais pas au point mort) pendant le déplacement de la machine. Cette manœuvre est sans danger pour la machine.

- Position arrière – point mort et rodage
- Position centrale – tonte
- Position avant – transport

## Compteur horaire

Le compteur horaire (Figure 24) indique le nombre total d'heures de fonctionnement de la machine. Il commence à totaliser dès que le commutateur d'allumage est tourné sur Contact établi.

## Commutateur d'allumage

Insérez la clé dans le commutateur (Figure 24) et tournez-la au maximum dans le sens horaire en position Démarrage pour mettre le moteur en marche. Relâchez la clé dès que le moteur démarre. Elle revient automatiquement à la position "contact établi". Tournez la clé dans le sens antihoraire en position contact coupé pour arrêter le moteur.

## Levier de blocage du bras de direction

Tournez le levier (Figure 24) vers l'arrière pour débloquer le bras de direction ; il est alors possible de l'élever ou l'abaisser à la position la plus confortable pour l'utilisateur. Tournez ensuite le levier en avant pour bloquer le bras en position.

## Témoin de température d'eau

Le témoin (Figure 24) s'allume et le moteur s'arrête automatiquement si la température du liquide de refroidissement est trop élevée.

## Témoin de pression d'huile moteur

Le témoin (Figure 24) s'allume quand la pression de l'huile moteur descend au-dessous du niveau admissible.

## Témoin de charge de la batterie

Le témoin (Figure 24) s'allume quand la batterie est déchargée.

## Témoin de préchauffage

Le témoin (Figure 24) s'allume pour indiquer que les bougies de préchauffage sont activées.

## Levier multifonction

Déplacez la commande (Figure 24) vers l'avant pendant la marche pour abaisser les plateaux de coupe et mettre les cylindres en marche. Ramenez la commande en arrière pour arrêter les cylindres et relever les plateaux de coupe. La rotation des cylindres peut être interrompue en ramenant la commande en arrière momentanément puis en la relâchant. Pour remettre les cylindres en marche, poussez la commande vers l'avant.

## Bouton de réarmement après surchauffe

Si le moteur s'arrête à la suite d'une surchauffe, appuyez sur le bouton de réarmement (Figure 24) jusqu'à ce qu'il soit possible d'amener la machine dans un lieu où elle peut refroidir sans risque.

**Remarque:** Vous devez maintenir le bouton de réarmement enfoncé pour qu'il fonctionne. Ne l'utilisez pas pendant des périodes prolongées.

## Levier de rodage

Utilisez le levier de rodage (Figure 25) conjointement avec le levier multifonction et la commande de vitesse des cylindres pour roder les cylindres.

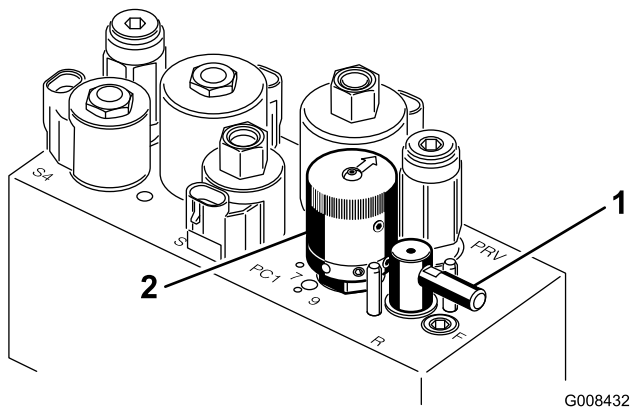


Figure 25

1. Levier de rodage
2. Commande de vitesse des cylindres

## Commande de vitesse des cylindres

Utilisez la commande de vitesse (Figure 25) pour régler la vitesse de rotation des cylindres.

## Levier de réglage du siège

Ce levier est situé sur le côté gauche du siège (Figure 26) et permet un réglage de 18 cm en avant et en arrière.

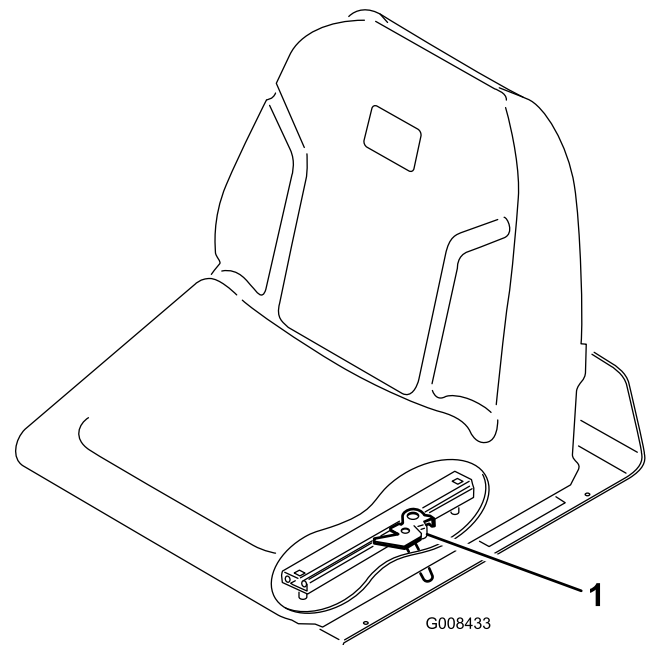


Figure 26

1. Manette de réglage du siège

## Robinet d'arrivée de carburant

Fermez le robinet d'arrivée de carburant (Figure 27) sous le réservoir de carburant avant de remettre la machine ou de la transporter sur une remorque ou un véhicule utilitaire.

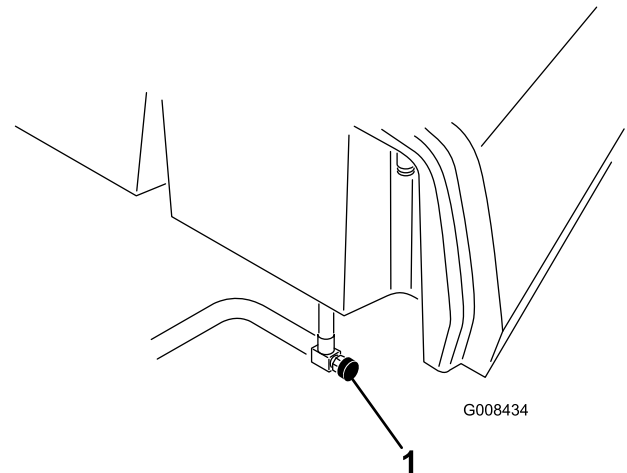


Figure 27

1. Robinet d'arrivée de carburant (sous le réservoir)

## Caractéristiques techniques

**Remarque:** Les caractéristiques et la conception sont susceptibles de modifications sans préavis.

Largeur de coupe	150 cm
Voie	128 cm
Empattement	123 cm
Longueur hors tout (avec bacs)	238 cm
Largeur hors tout	173 cm
Hauteur hors tout	128 cm
Poids avec cylindres (8 lames, 4 boulons)	608 kg

## Accessoires/Équipements

Un choix d'accessoires et d'équipements Toro agréés est proposé pour améliorer et élargir les capacités de la machine. Pour obtenir la liste des accessoires et équipements agréés, contactez votre Concessionnaire Toro agréé ou votre Distributeur ou rendez-vous sur le [www.Toro.com](http://www.Toro.com).

## Utilisation

**Remarque:** Les côtés gauche et droit de la machine sont déterminés d'après la position de conduite.

## Sécurité avant tout

Lisez attentivement toutes les instructions de sécurité et la signification des symboles dans le chapitre Sécurité. Tenez-en compte pour éviter de vous blesser ou de blesser des personnes à proximité.

L'usage d'équipements de protection est préconisé, notamment, mais pas exclusivement pour les yeux, les oreilles, les pieds et la tête.



**Cette machine produit au niveau de l'oreille de l'utilisateur un niveau sonore de plus de 85 dBA, susceptible d'entraîner des déficiences auditives en cas d'exposition prolongée.**

**Portez des protège-oreilles pour utiliser la machine.**

## Contrôle du niveau d'huile moteur

Le moteur est expédié avec de l'huile dans le carter. Vérifiez toutefois le niveau d'huile avant et après la première mise en marche du moteur.

La capacité approximative du carter moteur est de 3,3 l avec filtre.

Utilisez une huile moteur de qualité qui répond aux spécifications suivantes :

- Classification API requise : CH-4, CI-4 ou mieux.
- Huile préférée : SAE 10W-30 Autre huile possible : SAE 5W-30
- Huile possible : SAE 5W-30

L'huile moteur Toro Premium est en vente chez votre distributeur avec une viscosité de 10W-30. Consultez le catalogue de pièces pour les numéros de référence.

**Remarque:** Le meilleur moment pour vérifier le niveau d'huile moteur est en début de journée, quand le moteur est froid avant sa mise en marche. Si le moteur a déjà tourné, attendez au moins 10 minutes que l'huile retourne dans le carter avant de vérifier le niveau. Si le niveau d'huile se trouve à la même hauteur ou en dessous du repère d'ajout sur la jauge, faites l'appoint pour faire monter le niveau d'huile

jusqu'au repère maximum. **NE REMPLISSEZ PAS EXCESSIVEMENT.** Si le niveau d'huile se situe entre les repères maximum et minimum, il n'est pas nécessaire de faire l'appoint.

**Important:** Le niveau d'huile moteur doit rester entre les repères maximum et minimum de la jauge. Le moteur peut tomber en panne si le carter d'huile moteur est trop ou insuffisamment rempli.

1. Placez la machine sur une surface plane et horizontale.
2. Retirez la jauge et essuyez-la sur un chiffon propre (Figure 29). Remettez la jauge dans le tube en l'enfonçant au maximum. Sortez la jauge du tube et vérifiez le niveau d'huile. Si le niveau est trop bas, retirez le bouchon de remplissage du couvre-culasse et ajoutez **lentement** la quantité d'huile nécessaire pour amener le niveau au repère maximum de la jauge. Versez l'huile lentement et vérifiez souvent le niveau durant la procédure. **Ne remplissez pas excessivement.**

**Important:** Prenez soin de retirer la jauge lorsque vous faites le plein d'huile moteur. Lorsque vous faites l'appoint ou le plein d'huile moteur, il est *indispensable* de maintenir un espace entre le dispositif de remplissage et le trou de remplissage d'huile dans le couvre-culasse, comme illustré (Figure 28). Cet espace est nécessaire pour assurer l'aération pendant le remplissage et empêcher l'huile de déborder dans le reniflard.

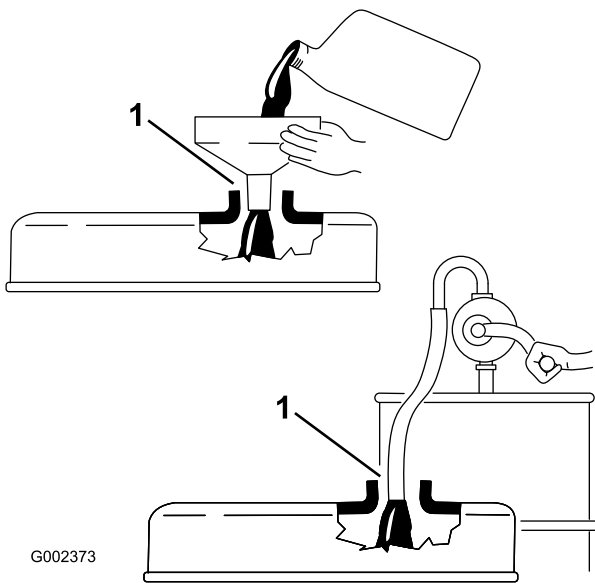


Figure 28

1. Notez l'espace

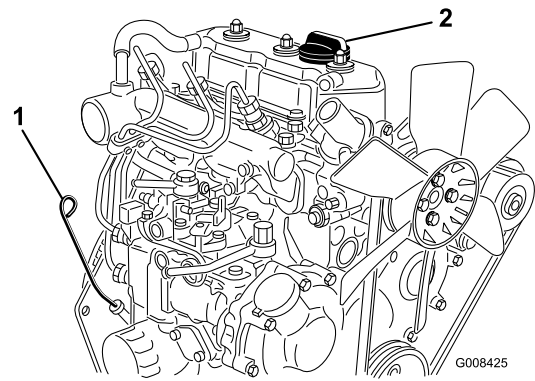


Figure 29

1. Jauge d'huile
2. Bouchon de remplissage

3. Remettez la jauge en place.
4. Mettez le moteur en marche, laissez-le tourner au ralenti pendant 30 secondes puis coupez-le. Patientez 30 secondes puis répétez les étapes 2 et 3.

**Important:** Contrôlez le niveau d'huile toutes les 8 heures de fonctionnement ou chaque jour. Changez l'huile moteur et le filtre après les 50 premières heures de fonctionnement, puis toutes les 150 heures. Toutefois, si le moteur travaille dans des conditions extrêmement poussiéreuses ou sales, l'huile devra être changée plus fréquemment.

5. Remettez fermement en place le bouchon de remplissage et la jauge.

## Plein du réservoir de carburant

Utilisez uniquement du gazole propre et frais ou des carburants au biodiesel à faible (<500 ppm) ou ultra faible (<15 ppm) teneur en soufre. L'indice minimum de cétane doit être de 40. Pour garantir la fraîcheur du carburant, n'achetez pas plus de la quantité normalement consommée en 6 mois.

Capacité du réservoir de carburant : 22,7 l

Utilisez du gazole de qualité été (N° 2-D) si la température ambiante est supérieure à -7 °C et du gazole de qualité hiver (N° 1-D ou mélange N° 1-D/2-D) si la température ambiante est inférieure à -7 °C. L'usage de carburant de qualité hiver à basses températures réduit le point d'éclair et les caractéristiques d'écoulement à froid, ce qui favorise la facilité de démarrage et réduit le colmatage du filtre à carburant.

L'usage de carburant de qualité été au-dessus de -7 °C contribue à prolonger la vie de la pompe à carburant et augmente la puissance comparé au carburant de qualité hiver.



**Dans certaines conditions, le gazole et les vapeurs de gazole sont extrêmement inflammables et explosifs. Un incendie ou une explosion causé(e) par du carburant peut vous brûler, ainsi que d'autres personnes, et causer des dégâts matériels.**

- **Remplissez le réservoir à l'aide d'un entonnoir, à l'extérieur, dans un endroit dégagé, et lorsque le moteur est arrêté et froid. Essuyez tout carburant répandu.**
- **Ne remplissez pas le réservoir complètement. Le niveau de carburant doit se trouver entre 6 et 13 mm en dessous de la base du goulot de remplissage. L'espace au-dessus doit rester vide pour permettre au carburant de se dilater.**
- **Ne fumez jamais en manipulant du carburant et tenez-vous à l'écart des flammes nues ou sources d'étincelles qui pourraient enflammer les vapeurs de carburant.**
- **Stockez le carburant dans un bidon de sécurité propre et homologué muni d'un bouchon.**

#### **Prévu pour le fonctionnement avec du biodiesel**

Cette machine peut aussi utiliser un mélange carburant et biodiesel jusqu'à B20 (20% biodiesel, 80% gazole). La partie gazole doit être à faible ou à très faible teneur en soufre. Prenez les précautions suivantes :

- La partie biodiesel du carburant doit être conforme à la norme ASTM D6751 ou EN 14214.
- Le mélange de carburant doit être conforme à la norme ASTM D975 ou EN 590.
- Les surfaces peintes peuvent être endommagées par les mélanges biodiesel.
- Utilisez du B5 (teneur en biodiesel de 5%) ou un mélange de plus faible teneur par temps froid.

- Examinez régulièrement les joints et flexibles en contact avec le carburant, car ils peuvent se détériorer avec le temps.
- Le filtre à carburant peut se colmater pendant quelque temps après l'adoption de mélanges au biodiesel.
- Pour tout renseignement complémentaire sur le biodiesel, veuillez contacter votre concessionnaire.



**Dans certaines circonstances, le carburant est extrêmement inflammable et hautement explosif. Un incendie ou une explosion causé(e) par du carburant peut vous brûler, ainsi que les personnes se tenant à proximité, et causer des dommages matériels.**

- **Faites le plein du réservoir à l'extérieur, dans un endroit bien dégagé, lorsque le moteur est froid. Essuyez tout carburant répandu.**
- **Ne remplissez pas le réservoir complètement. Remplissez le réservoir de carburant jusqu'à 25 mm au-dessous de la base du goulot de remplissage. L'espace au-dessus doit rester vide pour permettre au carburant de se dilater.**
- **Ne fumez jamais en manipulant du carburant et tenez-vous à l'écart des flammes nues ou sources d'étincelles qui pourraient enflammer les vapeurs de carburant.**
- **Conservez le carburant dans un récipient homologué et hors de portée des enfants. N'achetez et ne stockez jamais plus que la quantité de carburant consommée en un mois.**
- **Posez toujours les bidons de carburant sur le sol, à l'écart du véhicule, avant de les remplir.**

...



...

- Ne remplissez pas de bidons de carburant à l'intérieur d'un véhicule ou dans la caisse d'un véhicule utilitaire, car la moquette intérieure ou le revêtement en matière plastique de la caisse risque d'isoler le bidon et de freiner l'élimination de l'électricité statique éventuellement produite.
- Si possible, descendez la machine du véhicule ou de la remorque et posez-la à terre avant de remplir le réservoir de carburant.
- Si ce n'est pas possible, laissez la machine dans le véhicule ou sur la remorque, mais remplissez le réservoir à l'aide d'un bidon, et non directement à la pompe.
- En cas de remplissage à la pompe, maintenez tout le temps le pistolet en contact avec le bord du réservoir ou du bidon, jusqu'à ce que le remplissage soit terminé.

1. Nettoyez la surface autour du bouchon du réservoir de carburant (Figure 30).

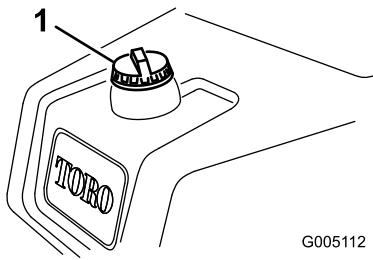


Figure 30

1. Bouchon du réservoir de carburant

2. Enlevez le bouchon du réservoir de carburant.
3. Remplissez le réservoir jusqu'à ce que le niveau de carburant se trouve de 6 à 13 mm en dessous de la base du goulot de remplissage. **Ne remplissez pas excessivement.** Remettez le bouchon en place.
4. Essayez le carburant éventuellement répandu.

## Contrôle du circuit de refroidissement

Le circuit de refroidissement a une capacité approximative de 3,4 l. Reportez-vous au Nettoyage du radiateur et de l'écran.

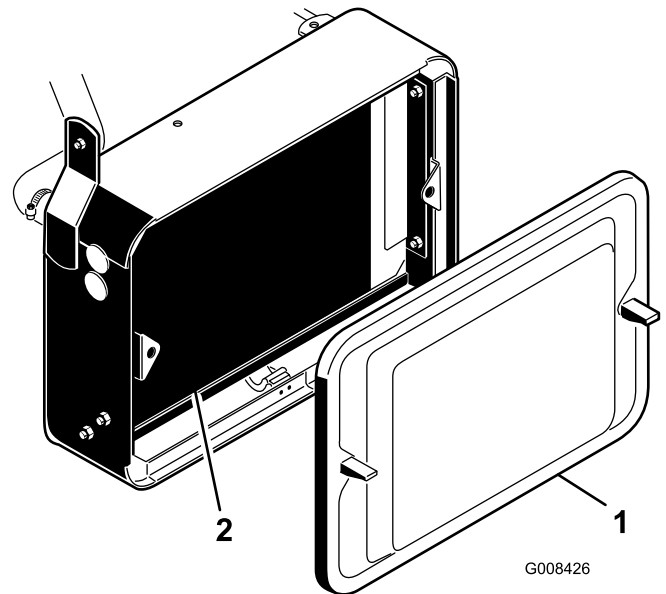


Figure 31

1. Écran de radiateur
2. Radiateur

Le circuit de refroidissement contient un mélange 50/50 d'eau et d'antigel à l'éthylène glycol permanent. Vérifiez le niveau du liquide de refroidissement au début de chaque journée de travail, avant même de mettre le moteur en marche.



**Si le moteur vient de tourner, le liquide de refroidissement sous pression peut s'échapper et vous brûler.**

- **N'enlevez pas le bouchon du radiateur si le moteur est en marche.**
- **Servez-vous d'un chiffon pour ouvrir le bouchon du radiateur et desserrez-le lentement pour laisser la vapeur s'échapper.**

1. Garez la machine sur un sol plat et horizontal.
2. Vérifiez le niveau du liquide de refroidissement (Figure 32). Il doit se situer entre les deux traits du vase d'expansion quand le moteur est froid.

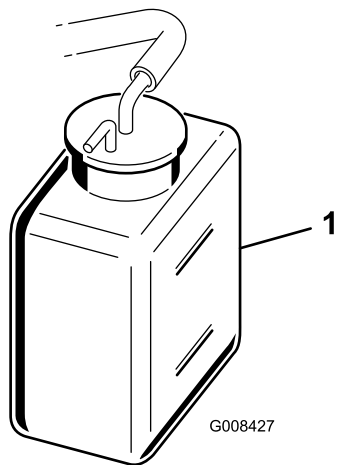


Figure 32

1. Vase d'expansion

3. Si le niveau est bas, retirez le bouchon du vase d'expansion et ajoutez un mélange 50/50 d'eau et d'antigel permanent à l'éthylène glycol. **Ne remplissez pas excessivement.**
4. Revissez le bouchon du vase d'expansion.

## Contrôle du niveau de liquide hydraulique

### Liquide hydraulique recommandé

Le réservoir de la machine est rempli en usine avec environ 20,8 l d'huile hydraulique de haute qualité. **Contrôlez néanmoins le niveau du liquide hydraulique avant de mettre le moteur en marche pour la première fois, puis tous les jours.** Le liquide de remplacement recommandé est le suivant :

Liquide hydraulique **Toro Premium All Season Hydraulic Fluid** (disponible en bidons de 19 l ou en barils de 208 l. Voir le catalogue de pièces ou un distributeur Toro pour les numéros de référence.)

Autres liquides possibles : si le liquide de marque Toro n'est pas disponible, d'autres liquides peuvent être utilisés s'ils répondent à toutes les propriétés physiques et aux spécifications de l'industrie suivantes. L'utilisation de liquides synthétiques est déconseillée. Consultez votre distributeur de lubrifiants pour identifier un produit qui convient.

**Remarque:** Toro décline toute responsabilité en cas de dommage causé par l'utilisation d'huiles de remplacement inappropriées. Utilisez uniquement des produits provenant de fabricants réputés qui répondent de leur recommandation.

### Liquide hydraulique à indice de viscosité élevé/point d'écoulement bas, ISO VG 46

Propriétés physiques :

Viscosité, ASTM D445 44 à 48 cSt à 40 °C  
7,9 à 8,5 cSt à 100 °C

Indice de viscosité ASTM D2270 140 à 160

Point d'écoulement, ASTM D97 -37 à -45 °C

Spécifications de l'industrie :

Vickers I-286-S (Niveau de qualité), Vickers M-2950-S (Niveau de qualité), Denison HF-0

**Important:** L'huile multigrade ISO VG 46 offre des performances optimales dans une large gamme de températures. À des températures ambiantes toujours très élevées (18 à 49 °C), l'huile hydraulique ISO VG 68 peut améliorer les performances.

### Liquide hydraulique Premium biodégradable Mobil EAL EnviroSyn 46H

**Important:** Le liquide Mobil EAL EnviroSyn 46H est le seul liquide biodégradable synthétique agréé par Toro. Il est compatible avec les élastomères utilisés dans les systèmes hydrauliques Toro et convient pour de larges plages de températures. Ce liquide est compatible avec les huiles minérales conventionnelles, toutefois vous devrez rincer soigneusement le système hydraulique pour le débarrasser du liquide conventionnel afin d'optimiser sa biodégradabilité et ses performances. Cette huile est disponible en bidons de 19 litres ou en barils de 208 litres chez votre distributeur Mobil.

**Remarque:** De nombreuses huiles hydrauliques sont presque incolores, ce qui rend difficile la détection de fuites. Un additif colorant rouge à utiliser dans le circuit hydraulique est disponible en bouteilles de 20 ml. Une bouteille suffit pour 15 à 22 litres d'huile hydraulique. Vous pouvez commander ces bouteilles chez les concessionnaires Toro agréés (Réf. 44-2500). **L'utilisation de cet additif colorant rouge en combinaison avec les liquides biodégradables est déconseillée.**

**Important:** Quel que soit le type d'huile hydraulique utilisée, toute machine utilisée pour la tonte de fairways, le "verticutting" ou dans des températures allant de 18 °C à 120 °C doit être équipé d'un kit refroidisseur d'huile (Réf. 104-7701).

### Huile hydraulique biodégradable – Mobil 224H

Liquide hydraulique biodégradable **Toro Biodegradable Hydraulic Fluid** (disponible en bidons de 19 l ou en barils de 208 l. Voir le catalogue de pièces ou un distributeur Toro pour les numéros de référence.)

Autre liquide pouvant être utilisé : Mobil EAL 224H

Cette huile biodégradable d'origine végétale est testée et approuvée par Toro pour ce modèle. Ce liquide ne résiste pas aux températures élevées comme le liquide standard. Il faut donc monter un refroidisseur d'huile si le manuel de l'utilisateur l'exige et suivre précisément le programme de vidange préconisé. La contamination par des liquides hydrauliques minéraux modifiera la biodégradabilité et la toxicité de cette huile. Si vous remplacez une huile standard par une huile biodégradable, suivez les procédures agréées de rinçage du circuit. Pour tout renseignement complémentaire, adressez-vous au concessionnaire Toro le plus proche.

**Remarque:** Ce liquide exige l'installation d'un Kit refroidisseur d'huile (Réf. 104-7701) sur la machine. Cette huile biodégradable se dégradera rapidement si la température dépasse 82 °C.

**Liquide hydraulique Premium biodégradable—Mobil EAL EnviroSyn 46H**

**Important:** Le liquide Mobil EAL EnviroSyn 46H est le seul liquide biodégradable synthétique agréé par Toro. Il est compatible avec les élastomères utilisés dans les systèmes hydrauliques Toro et convient pour de larges plages de températures. Ce liquide est compatible avec les huiles minérales conventionnelles, toutefois vous devrez rincer soigneusement le système hydraulique pour le débarrasser du liquide conventionnel afin d'optimiser sa biodégradabilité et ses performances. Cette huile est disponible en bidons de 19 litres ou en barils de 208 litres chez votre distributeur Mobil.

**Remarque:** De nombreuses huiles hydrauliques sont presque incolores, ce qui rend difficile la détection de fuites. Un additif colorant rouge à utiliser dans le circuit hydraulique est disponible en bouteilles de 20 ml. Une bouteille suffit pour 15 à 22 l d'huile hydraulique. Vous pouvez commander ces bouteilles chez les concessionnaires Toro agréés (Réf. 44-2500). **L'utilisation de cet additif colorant rouge en combinaison avec les liquides biodégradables est déconseillée. Utilisez plutôt du colorant alimentaire.**

## Remplissage du réservoir hydraulique

1. Placez la machine sur une surface plane et horizontale. Attendez que la machine ait refroidi pour que l'huile soit froide.
2. Retirez le bouchon du réservoir et vérifiez le niveau de liquide. L'huile doit arriver au bas de la crépine dans le goulot de remplissage (Figure 33).

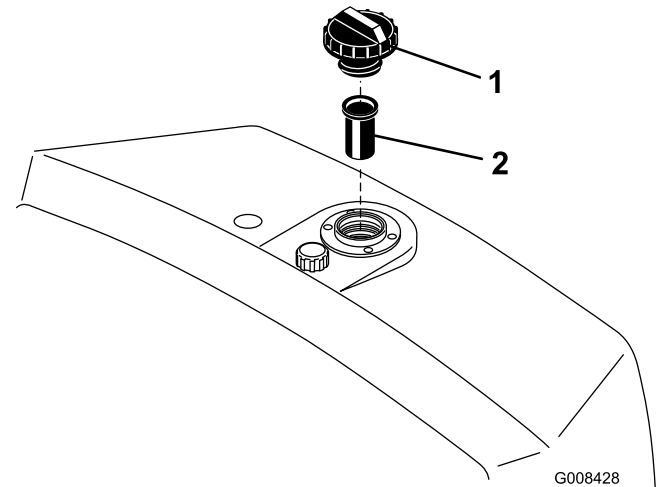


Figure 33

1. Réservoir hydraulique
2. Crépine

3. Si le niveau d'huile est bas, versez lentement la quantité d'huile voulue dans le réservoir faire monter le niveau au bas de la crépine. **Ne remplissez pas excessivement.**

**Important:** Pour éviter de contaminer le système, nettoyez le dessus des bidons de liquide hydraulique avant de les perforer. Vérifiez que le bec verseur et l'entonnoir sont propres.

4. Remettez le bouchon du réservoir. Essayez le liquide éventuellement répandu.

**Important:** Contrôlez néanmoins le niveau du liquide hydraulique avant de mettre le moteur en marche pour la première fois, puis tous les jours.

## Vidange de l'eau du filtre à carburant

Vidangez l'eau accumulée dans le filtre à carburant après chaque utilisation.

1. Placez la machine sur une surface plane et horizontale, et coupez le moteur.
2. Placez un bac de vidange sous le filtre à carburant.
3. Dévissez le bouchon de vidange situé sur le filtre à carburant d'environ un tour et vidangez l'eau qu'il

contient (Fig. 26). Revissez le bouchon quand la vidange est terminée.

**Remarque:** L'eau accumulée se mélange au gazole, c'est pourquoi il est nécessaire de vidanger le filtre à carburant dans un bac approprié et d'éliminer le liquide conformément à la réglementation locale en matière d'environnement.

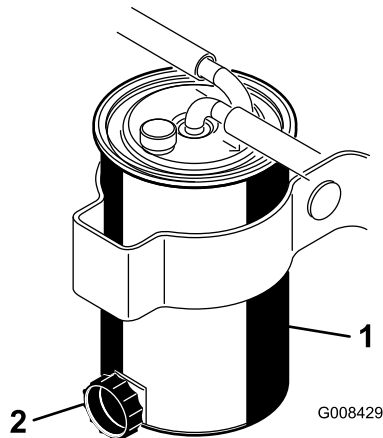


Figure 34

1. Filtre à carburant

2. Bouchon de vidange

## Contrôle de la pression des pneus

Les pneus sont surgonflés en usine pour le transport. Rétablissez la pression correcte avant de mettre la machine en marche.

Faites varier la pression des pneus avant selon l'état du gazon, de 55 kPa (minimum) à 83 kPa (maximum) (8 à 12 psi).

Faites varier la pression des pneus arrière de 55 kPa (minimum) à 103 kPa (maximum) (8 à 103 psi).

## Contrôle du contact cylindre/contre-lame

Vérifiez le contact cylindre/contre-lame avant chaque journée de travail, quelle qu'ait été la qualité de la coupe jusque-là. Il doit exister un léger contact sur toute la longueur du cylindre et de la contre-lame (voir Réglage cylindre/contre-lame dans le Manuel de l'utilisateur des plateaux de coupe).

## Contrôle du couple de serrage des écrous de roues



**Un serrage incorrect des écrous de roues risque d'occasionner des blessures.**

**Serrez les écrous de roues à 95-122 Nm après 1 à 4 heures de fonctionnement, puis de nouveau après 10 heures de fonctionnement. Resserrer-les toutes les 200 heures par la suite.**

## Période de rodage

Lisez les procédures de vidange d'huile et d'entretien recommandées pendant le rodage dans le Manuel du moteur fourni avec la machine.

La période de rodage n'est que de 8 heures de tonte.

Comme les premières heures de fonctionnement sont critiques pour la fiabilité future de la machine, surveillez étroitement son fonctionnement et ses performances pour noter et corriger les anomalies mineures qui pourraient dégénérer en problèmes majeurs. Examinez fréquemment la machine pendant le rodage pour détecter les signes éventuels de fuites d'huile, de fixations desserrées ou d'autres anomalies.

Pour assurer l'efficacité optimale du système de freinage, rodez les freins avant d'utiliser la machine. Pour roder les freins, serrez-les fermement et conduisez la machine à la vitesse de tonte jusqu'à ce que les freins soient chauds, ce qui sera indiqué par leur odeur. Il pourra être nécessaire de régler les freins après leur rodage (voir Réglage des freins).

## Démarrage et arrêt de la machine

**Remarque:** Examinez la surface sous les plateaux de coupe pour vous assurer qu'elle est parfaitement dégagée.

### Démarrage

**Important:** Il peut être nécessaire de purger le circuit d'alimentation dans les cas suivants :

- Lors de la première mise en marche d'un moteur neuf

- Après un arrêt du moteur dû à une panne de carburant.
- Après l'entretien des composants du circuit d'alimentation, par ex. remplacement du circuit, etc.

Reportez-vous à la rubrique Purge du circuit d'alimentation.

**Important:** N'utilisez ni éther ni aucun autre type de liquide d'aide au démarrage.

1. Vérifiez que le frein de stationnement est serré, la commande de relevage/abaissement des plateaux de coupe est désengagée et le sélecteur de fonction est au point mort.
2. Enlevez le pied de la pédale de déplacement et vérifiez qu'elle revient à la position de point mort.
3. Placez la manette d'accélérateur à la position bas régime.
4. Introduisez la clé dans le commutateur d'allumage et tournez-la en position Contact établi. Maintenez la clé dans cette position jusqu'à ce que le témoin de préchauffage s'éteigne (environ 6 secondes).
5. Tournez immédiatement la clé à la position Démarrage. Relâchez la clé lorsque le moteur démarre et laissez-la revenir en position Contact établi. Placez la manette d'accélérateur en position de bas régime.

**Important:** Pour éviter de surchauffer le démarreur, ne l'actionnez pas pendant plus de 10 secondes de suite. Après 10 secondes de lancement continu, attendez 60 secondes avant d'actionner de nouveau le démarreur.

6. Faites chauffer le moteur quelques minutes avant d'accélérer.
7. Lors de la première mise en marche du moteur ou après une révision du moteur, conduisez la machine en marche avant et en marche arrière pendant une à deux minutes. Tournez le volant à gauche et à droite pour vérifier la réponse de la direction. Coupez ensuite le moteur (voir la rubrique Arrêt sous Démarrage et arrêt du moteur) et attendez l'arrêt de toutes les pièces mobiles. Recherchez les fuites d'huile, les pièces desserrées et toute autre anomalie évidente.

## Arrêt

1. Placez la manette d'accélérateur à la position Bas régime, désengagez le levier multifonction et placez le sélecteur de fonction au point mort.

2. Tournez la clé de contact en position Contact coupé pour couper le moteur. Enlevez la clé du commutateur pour éviter tout démarrage accidentel.
3. Fermez les robinets d'arrivée de carburant avant de remiser la machine.

## Purge du circuit d'alimentation

1. Placez la machine sur une surface plane et horizontale. Vérifiez que le réservoir de carburant est au moins à moitié plein.
2. Ouvrez le reniflard situé sur le dessus de la cartouche jusqu'à ce que du carburant en sorte (Figure 35).
3. Fermez le reniflard.

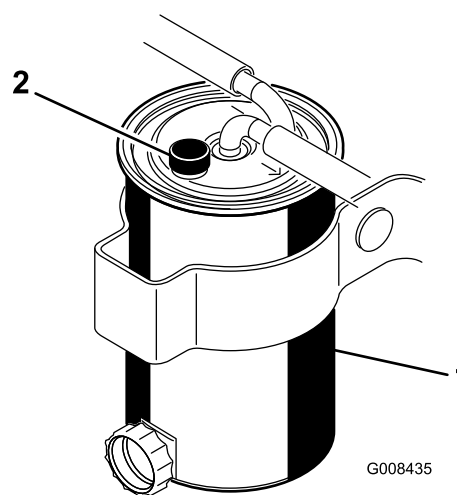


Figure 35

1. Filtre à carburant
2. Reniflard

4. Actionnez le démarreur pendant 5 secondes, puis faites une pause. Répétez la procédure jusqu'à ce que le moteur démarre et tourne de manière régulière.

# Contrôle du système de sécurité



**Si les contacteurs de sécurité sont déconnectés ou endommagés, la machine risque de se mettre en marche inopinément et de causer des blessures corporelles.**

- **Ne modifiez pas abusivement les contacteurs de sécurité.**
- **Vérifiez chaque jour le fonctionnement des contacteurs de sécurité et remplacez ceux qui sont endommagés avant d'utiliser la machine.**

Le rôle du système de sécurité est d'empêcher le fonctionnement de la machine s'il met en danger l'utilisateur ou la machine.

- la pédale de déplacement est au point mort
- le sélecteur de fonction est au point mort

Le système de sécurité empêche la machine de se déplacer, sauf si :

- le frein de stationnement est desserré
- le siège est occupé
- le sélecteur de fonction est à la position Tonte ou Transport

Le système de sécurité empêche les cylindres de tourner si le sélecteur de fonction n'est pas à la position Tonte.

Procédez chaque jour aux contrôles suivants pour vérifier que le système de sécurité fonctionne correctement.

1. Asseyez-vous sur le siège, placez la pédale de déplacement et le sélecteur de fonction au point mort, et serrez le frein de stationnement. Essayez d'enfoncer la pédale de déplacement. Elle ne doit pas s'enfoncer, ce qui signifie que le système de sécurité fonctionne correctement. Corrigez le problème en cas de mauvais fonctionnement.
2. Asseyez-vous sur le siège, placez la pédale de déplacement et le sélecteur de fonction au point mort, et serrez le frein de stationnement. Placez le sélecteur de fonction en position Tonte ou Transport et essayez de mettre le moteur en marche. Le démarreur ne doit pas fonctionner, ce qui signifie que le système de sécurité fonctionne correctement. Corrigez le problème en cas de mauvais fonctionnement.

3. Asseyez-vous sur le siège, placez la pédale de déplacement et le sélecteur de fonction au point mort, et serrez le frein de stationnement. Mettez le moteur en marche et placez le sélecteur de fonction à la position Tonte ou Transport. Le moteur doit s'arrêter, ce qui signifie que le système de sécurité fonctionne correctement. Corrigez le problème en cas de mauvais fonctionnement.
4. Asseyez-vous sur le siège, placez la pédale de déplacement et le sélecteur de fonction au point mort, et serrez le frein de stationnement. Mettez le moteur en marche. Desserrez le frein de stationnement, placez le sélecteur de fonction à la position Tonte et soulevez-vous du siège. Le moteur doit s'arrêter, ce qui signifie que le système de sécurité fonctionne correctement. Corrigez le problème en cas de mauvais fonctionnement.
5. Asseyez-vous sur le siège, placez la pédale de déplacement et le sélecteur de fonction au point mort, et serrez le frein de stationnement. Mettez le moteur en marche. Déplacez le levier multifonction vers l'avant pour abaisser les plateaux de coupe. Les plateaux de coupe ne doivent pas s'abaisser ni se mettre à tourner. S'ils tournent, cela signifie que le système de sécurité est défectueux. Corrigez le problème.

## Réglage de la vitesse des cylindres

Pour obtenir systématiquement de bons résultats et un aspect uniforme, il est important de régler correctement la vitesse des cylindres (la commande se trouve sur le bloc collecteur sous le siège).

Réglez la vitesse des cylindres comme suit :

1. Sélectionnez la hauteur de coupe de réglage des plateaux de coupe.
2. Choisissez la vitesse de déplacement la mieux adaptée aux conditions de travail.
3. Déterminez le réglage de vitesse correct des cylindres en vous aidant du graphique approprié (voir Figure 36) pour les plateaux de coupe à 5, 8 ou 11 lames.

GREENSMASTER 3150/3250						
1	2		3		4	
	3.8 MPH 6.1 Km/h	5.0 MPH 8.0 Km/h	3.8 MPH 6.1 Km/h	5.0 MPH 8.0 Km/h	3.8 MPH 6.1 Km/h	5.0 MPH 8.0 Km/h
0.062" / 1.6mm	N/R	N/R	9	N/R	9	N/R
0.094" / 2.4mm	N/R	N/R	9	N/R	9	N/R
0.125" / 3.2mm	N/R	N/R	9	N/R	9	N/R
0.156" / 4.0mm	N/R	N/R	9	N/R	9	N/R
0.188" / 4.8mm	N/R	N/R	9	N/R	7	N/R
0.218" / 5.5mm	N/R	N/R	9	N/R	6	N/R
0.250" / 6.4mm	7	N/R	6	7	5	7
0.312" / 7.9mm	6	N/R	5	6	4	6
0.375" / 9.5mm	6	7	4	5	4	5
0.438" / 11.1mm	6	6	4	5	3	4
0.500" / 12.7mm	5	6	3	4	N/R	N/R
0.625" / 15.9mm	4	5	3	3	N/R	N/R
0.750" / 19.0mm	3	4	3	3	N/R	N/R
0.875" / 22.2mm	3	4	N/R	3	N/R	N/R
1.000" / 25.4mm	3	3	N/R	N/R	N/R	N/R

Figure 36

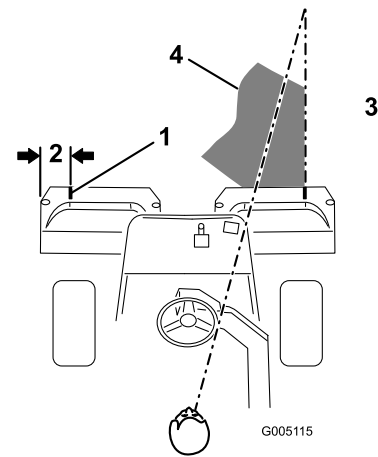


Figure 38

4. Pour régler la vitesse des cylindres, tournez le bouton (Figure 37) jusqu'à ce que la flèche soit en face du numéro correspondant au réglage voulu.

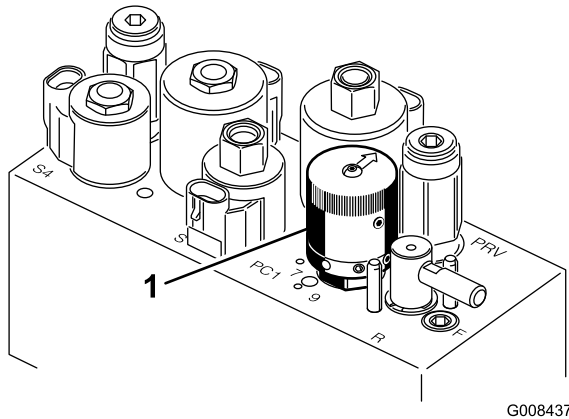


Figure 37

1. Commande de vitesse des cylindres

**Remarque:** La vitesse des cylindres peut être augmentée ou diminuée pour compenser l'état de l'herbe.

## Préparation de la machine pour la tonte

Pour faciliter l'alignement de la machine pour exécuter des passes de coupe successives, il est conseillé de préparer comme suit les paniers des plateaux de coupe N° 2 et N° 3 :

1. Mesurez environ 13 cm à partir du bord extérieur de chaque panier.
2. Placez une bande de papier blanc ou un trait de peinture sur chaque bac parallèlement à son bord extérieur (Figure 38).

1. Bande d'alignement
2. Environ 13 cm
3. Herbe coupée du côté droit
4. Fixez votre attention à 1,8-3 m en avant de la machine.

## Période de formation

Avant de tondre des pelouses avec la machine, il est conseillé de trouver une zone dégagée et de s'entraîner à démarrer et s'arrêter, à relever et abaisser les plateaux de coupe, à tourner, etc. Cette formation permettra à l'utilisateur de se familiariser avec la machine et d'acquérir la confiance nécessaire pour la conduire.

## Avant de tondre

Débarrassez le green des débris qui peuvent s'y trouver, retirez le drapeau de la coupe et déterminez la direction de travail la plus appropriée. Basez la direction de travail sur la tonte précédente. Alternez toujours le sens des passages par rapport à la coupe précédente pour éviter que l'herbe se couche et soit ainsi difficile à saisir entre les lames de coupe et la contre-lame.

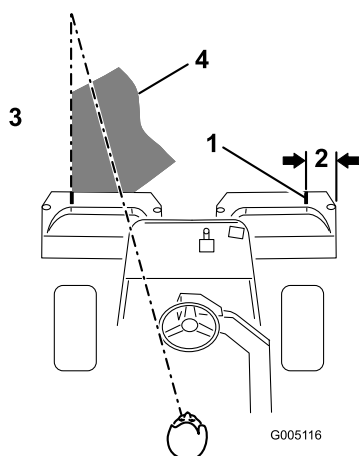
## Procédures de tonte

1. Approchez-vous du green avec le sélecteur de vitesses en position N° 1. Commencez d'un côté du green de manière à pouvoir utiliser la procédure de coupe avec le ruban de repère. Cette méthode minimise le compactage et laisse des bandes esthétiques sur les greens.
2. Actionnez la pédale de tonte lorsque le bord avant des bacs à herbe franchit le bord extérieur du green. Cette manœuvre abaisse les plateaux de coupe sur le gazon et fait démarrer les cylindres.

**Important:** Familiarisez-vous avec le retard du démarrage du cylindre de coupe

**N° 1 ; entraînez-vous donc à synchroniser les opérations pour minimiser la tonte de rattrapage nécessaire.**

3. Minimisez le chevauchement de la passe précédente lors de la passe de retour. Pour vous aider à conserver une ligne droite en travers du green et à maintenir la machine à égale distance du bord de la passe précédente, établissez une ligne de vision imaginaire à environ 1,8 à 3 m en avant de la machine jusqu'au bord de la partie non coupée du green (Figure 38 et Figure 39). Certains trouvent qu'il est utile de faire passer la ligne de vision par le bord extérieur du volant, c.-à-d. de maintenir le bord du volant aligné avec un point qui est toujours éloigné de la même distance par rapport à l'avant de la machine (Figure 38 et Figure 39).



**Figure 39**

- |                       |  |
|-----------------------|--|
| 1. Bande d'alignement | 3. Herbe coupée du côté gauche                             |
| 2. Environ 13 cm      | 4. Fixez votre attention à 1,8-3 m en avant de la machine. |

4. Lorsque l'avant des bacs à herbe franchit le bord du green, appuyez sur la pédale de relevage. Cela arrête les cylindres et relève les plateaux de coupe. La synchronisation de cette procédure est importante pour que les plateaux de coupe ne tondent pas la zone limitrophe. Il faut cependant tondre le maximum du green pour minimiser la quantité d'herbe restant à couper autour de la périphérie extérieure.
5. Pour réduire le temps de travail et faciliter l'alignement pour la passe suivante, tournez momentanément la machine dans la direction opposée, puis tournez-la dans la direction de la partie à tondre ; en d'autres termes, si vous avez l'intention de tourner à droite, braquez d'abord légèrement à gauche, puis à droite. Cela vous aidera à aligner plus rapidement la machine pour

la passe suivante. Procédez de la même manière pour tourner dans la direction opposée. Il est bon d'essayer de tourner avec un rayon aussi court que possible. Par temps chaud, il est cependant préférable d'adopter un arc à plus grand rayon pour minimiser le risque d'endommager le gazon.

**Important: N'arrêtez jamais la machine sur un green avec les plateaux de coupe en marche car cela pourrait endommager la pelouse. Si vous arrêtez la machine sur un green mouillé, les roues risquent de laisser des marques ou des empreintes.**

6. Terminez la tonte du green par sa périphérie. Changez toujours la direction de la coupe par rapport à la tonte précédente. Tenez toujours compte des conditions météorologiques et de l'état de la pelouse et changez la direction de la tonte par rapport à la coupe précédente. Remettez le drapeau en place.

Au bout de la coupe périphérique, tirez momentanément le levier multifonction en arrière pour arrêter les cylindres sans les relever. Continuez de tondre en marche avant jusqu'à ce que les cylindres arrêtent de tourner, puis quittez le green et relevez les cylindres. Vous éviterez ainsi de faire tomber des débris d'herbe sur le green en relevant les cylindres.

**Remarque:** Au bout de la coupe périphérique, tirez momentanément le levier multifonction en arrière pour arrêter les cylindres sans les relever. Continuez de tondre en marche avant jusqu'à ce que les cylindres arrêtent de tourner, puis quittez le green et relevez les cylindres. Vous éviterez ainsi de faire tomber des débris d'herbe sur le green en relevant les cylindres.

7. Videz complètement les bacs à herbe avant de vous rendre sur le green suivant. L'herbe coupée, mouillée et lourde impose pèse de manière anormale dans les bacs et ajoute un poids inutile à la machine, ce qui augmente la charge imposée au moteur, au système hydraulique, aux freins, etc.

## Opération de transport

Vérifiez que les plateaux de coupe sont relevés au maximum. Amenez le sélecteur de fonction à la position de transport. Utilisez les freins pour ralentir la machine dans les descentes afin d'éviter une perte de contrôle. Approchez les zones accidentées à vitesse réduite et traversez les ondulations importantes avec prudence. Familiarisez-vous avec la largeur de la

machine. Pour éviter des réparations et des temps d'immobilisation coûteux, n'essayez pas de passer entre des objets trop rapprochés.

## Contrôle et nettoyage après utilisation

Après la tonte, lavez entièrement la machine au jet d'eau sans buse pour éviter qu'une pression d'eau excessive ne contamine et n'endommage les joints et les roulements. **Ne lavez jamais le moteur chaud ni les connexions électriques avec de l'eau.**

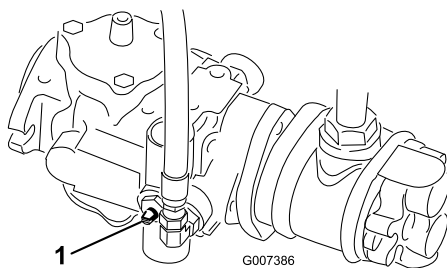
Après le nettoyage, il est recommandé de vérifier que la machine ne présente pas de fuites d'huile hydraulique, de dégâts ou d'usure des composants hydrauliques et mécaniques. Vérifiez l'affûtage des plateaux de coupe. Lubrifiez également la pédale de déplacement et l'ensemble axe de frein avec de l'huile SAE 30 ou avec un lubrifiant pulvérisé pour prévenir la corrosion et maintenir la machine en parfait état de fonctionnement pendant la prochaine opération de tonte.

## Remorquage de la machine

En cas d'urgence, vous pouvez remorquer la machine sur une courte distance (moins de 400 m). Cependant, Toro ne recommande pas de le faire régulièrement.

**Important: Ne remorquez pas la machine à plus de 3-5 km/h, car vous risquez d'endommager la transmission. Si la machine doit être déplacée sur une longue distance, faites-la transporter par camion ou chargez-la sur une remorque.**

1. Trouvez la vanne de dérivation sur la pompe jusqu'à ce que la fente soit verticale (Figure 40).



**Figure 40**

1. Vanne de dérivation en position fermée (fente horizontale)
- 
2. Avant de mettre le moteur en marche, fermez la vanne de dérivation (fente horizontale) (Figure 40). Ne mettez pas le moteur en marche quand la vanne est ouverte.

# Entretien

**Remarque:** Les côtés gauche et droit de la machine sont déterminés d'après la position de conduite.

## Programme d'entretien recommandé

Périodicité d'entretien	Procédure d'entretien
Après la 1ère heure de fonctionnement	<ul style="list-style-type: none"><li>• Contrôlez le couple de serrage des écrous de roues.</li></ul>
Après les 8 premières heures de fonctionnement	<ul style="list-style-type: none"><li>• Remplacez l'huile moteur et le filtre à huile.</li><li>• Contrôlez la tension de la courroie d'alternateur.</li></ul>
Après les 10 premières heures de fonctionnement	<ul style="list-style-type: none"><li>• Contrôlez le couple de serrage des écrous de roues.</li></ul>
Après les 50 premières heures de fonctionnement	<ul style="list-style-type: none"><li>• Remplacez le filtre à huile hydraulique.</li><li>• Contrôlez le régime moteur (au ralenti et au régime maximum de marche à vide).</li></ul>
À chaque utilisation ou une fois par jour	<ul style="list-style-type: none"><li>• Contrôlez le niveau d'huile moteur.</li><li>• Enlevez les débris sur l'écran du radiateur et le radiateur. Nettoyez toutes les heures en présence de poussière et saleté abondantes.</li><li>• Contrôlez le niveau du liquide hydraulique.</li><li>• Contrôlez le contact cylindre/contre-lame.</li><li>• Contrôlez les flexibles et conduites hydrauliques.</li></ul>
Toutes les 25 heures	<ul style="list-style-type: none"><li>• Vérifiez le niveau d'électrolyte dans la batterie. (Si la machine est remise, vérifiez tous les mois.)</li></ul>
Toutes les 50 heures	<ul style="list-style-type: none"><li>• Faites l'entretien du préfiltre en mousse du filtre à air (plus fréquemment si les conditions de travail sont poussiéreuses ou sales).</li><li>• Vidangez et changez l'huile moteur.</li><li>• Contrôlez les connexions des câbles de la batterie.</li></ul>
Toutes les 100 heures	<ul style="list-style-type: none"><li>• Remplacez le filtre à huile moteur.</li></ul>
Toutes les 200 heures	<ul style="list-style-type: none"><li>• Contrôlez le couple de serrage des écrous de roues.</li><li>• Faites l'entretien de la cartouche du filtre à air (plus fréquemment si les conditions de travail sont poussiéreuses ou sales).</li><li>• Vérifiez la précharge des roulements de cylindre.</li></ul>
Toutes les 800 heures	<ul style="list-style-type: none"><li>• Remplacez l'élément filtrant.</li><li>• Vidangez l'huile hydraulique et remplacez le filtre.</li><li>• Contrôlez le régime moteur (au ralenti et au régime maximum de marche à vide).</li><li>• Contrôlez le jeu aux soupapes.</li></ul>
Tous les 2 ans	<ul style="list-style-type: none"><li>• Contrôlez les conduites et les raccords de carburant.</li><li>• Remplacez les flexibles mobiles.</li></ul>

**Important:** Reportez-vous au manuel d'utilisation du moteur pour toutes procédures d'entretien supplémentaires.



Si vous laissez la clé dans le commutateur d'allumage, quelqu'un pourrait mettre le moteur en marche et vous blesser gravement, ainsi que les personnes à proximité.

Enlevez la clé du commutateur d'allumage.

# Liste de contrôle pour l'entretien journalier

Copiez cette page pour pouvoir vous en servir régulièrement.

Entretiens à effectuer	pour la semaine du :						
	Lun.	Mar.	Mer.	Jeu.	Ven.	Sam.	Dim.
Vérifiez le fonctionnement du système de sécurité.							
Vérifiez le fonctionnement des instruments							
Vérifiez le fonctionnement des freins.							
Contrôlez le filtre à carburant/séparateur d'eau.							
Contrôlez le niveau de carburant.							
Contrôlez le niveau d'huile moteur.							
Nettoyez l'écran et le radiateur.							
Examinez le filtre à air.							
Vérifiez tous bruits anormaux en provenance du moteur.							
Vérifiez le réglage cylindre/contre-lame.							
Vérifiez l'état des flexibles hydrauliques.							
Recherchez les fuites éventuelles.							
Vérifiez la pression des pneus.							
Vérifiez le réglage de la hauteur de coupe.							
Lubrifiez tous les graisseurs. <sup>1</sup>							
Lubrifiez la timonerie de déplacement et de freins.							
Retouchez les peintures endommagées.							

1. Immédiatement après chaque lavage, quelle que soit la fréquence d'entretien indiquée.

## Notes concernant les problèmes constatés

Contrôle effectué par :		
Point contrôlé	Date	Information

# Lubrification

Les graisseurs de la machine doivent être lubrifiés régulièrement avec de la graisse universelle au lithium N° 2. Si les conditions de travail sont normales, lubrifiez tous les roulements et toutes les bagues **toutes les 50 heures de fonctionnement**. Lubrifiez les graisseurs immédiatement après chaque lavage, quelle que soit la fréquence d'entretien indiquée.

Lubrifiez les roulements et les bagues de la machine ci-après :

- Moyeu de roue arrière (1) (Figure 41)
- Roulement de roue pivotante (1) (Figure 41)
- Vérin de direction (2) (Figure 41)
- Bras de relevage (3) (Figure 42).
- Pivot de pédale de déplacement (1) (Figure 43)

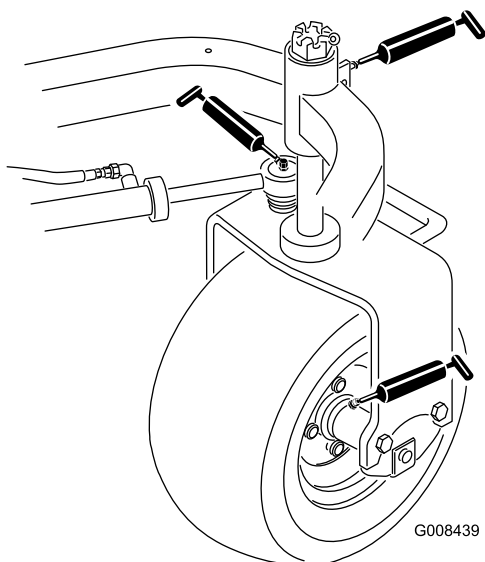


Figure 41

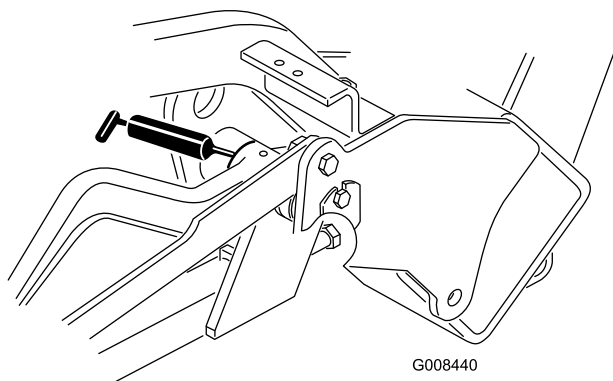


Figure 42

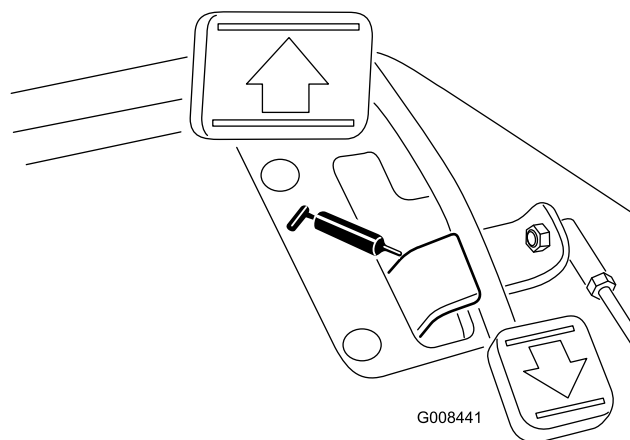


Figure 43

1. Essuyez les graisseurs pour éviter que des impuretés ne pénètrent dans le roulement ou la bague.
2. Injectez la graisse dans le roulement ou la bague.
3. Essuyez tout excès de graisse.
4. Graissez l'arbre cannelé du moteur du cylindre et le bras de relevage quand le plateau de coupe est déposé pour l'entretien.
5. Lubrifiez tous les points de pivot avec quelques gouttes d'huile moteur SAE 30 ou de lubrifiant en aérosol (WD 40) chaque jour et après chaque nettoyage.

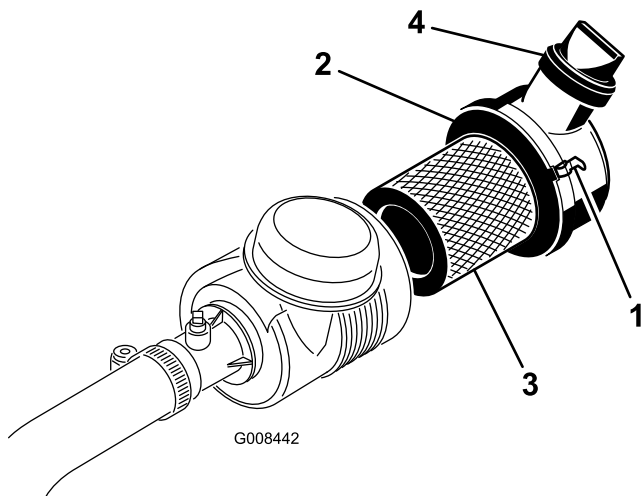
**Remarque:** Reportez-vous au Manuel de l'utilisateur des plateaux de coupe pour les besoins concernant la lubrification.

# Entretien du moteur

## Entretien du filtre à air

**Périodicité des entretiens:** Toutes les 50 heures

- Recherchez sur le corps du filtre à air les dégâts susceptibles d'occasionner des fuites d'air. Remplacez-le s'il est endommagé. Contrôlez le système d'admission pour détecter les fuites, les dommages ou les colliers de flexible desserrés.
  - Faites l'entretien du filtre à air toutes les 200 heures si les performances du moteur souffrent en raison de poussière ou saletés abondantes. Changer le filtre à air prématurément ne fait qu'accroître le risque de contamination du moteur par des impuretés quand le filtre est déposé.
  - Le couvercle doit être parfaitement ajusté sur le corps du filtre à air.
1. Desserrez les fixations qui maintiennent le couvercle sur le corps du filtre à air (Figure 44).



**Figure 44**

- |                             |                        |
|-----------------------------|------------------------|
| 1. Fixation du filtre à air | 3. Filtre              |
| 2. Capuchon anti-poussière  | 4. Vanne d'échappement |
- 
2. Enlevez le couvercle du corps du filtre à air. Avant de retirer le filtre, utilisez de l'air comprimé à basse pression (276 kPa [40 psi]) propre et sec pour éliminer les gros dépôts de débris entre l'extérieur de l'élément principal et la cartouche. N'utilisez pas d'air sous haute pression car il pourrait forcer les impuretés à travers le filtre et dans le canal d'admission. Cette procédure de nettoyage empêche le déplacement des débris dans l'admission lors du retrait de l'élément principal.
  3. Déposez et remplacez l'élément principal. Il est déconseillé de nettoyer les éléments usagés car cela risque d'endommager le matériau du filtre. Vérifiez

que le filtre de rechange n'a pas été endommagé pendant le transport. Vérifiez l'extrémité d'étanchéité du filtre et du corps. N'utilisez pas l'élément s'il est endommagé. Insérez le filtre de rechange en appuyant sur le bord extérieur de l'élément pour l'ajuster correctement dans la cartouche. N'appuyez pas sur la partie centrale flexible du filtre.

4. Nettoyez l'orifice d'éjection de saleté situé dans le couvercle amovible. Retirez la valve de sortie en caoutchouc du couvercle, nettoyez la cavité et remettez la valve en place.
5. Montez le couvercle en dirigeant la valve de sortie en caoutchouc vers le bas, entre 5:00 et 7:00 heures environ vu de l'extrémité.
6. Reposez et verrouillez le couvercle (Figure 44).

## Changement d'huile moteur et de filtre à huile

**Périodicité des entretiens:** Après les 8 premières heures de fonctionnement

Toutes les 50 heures

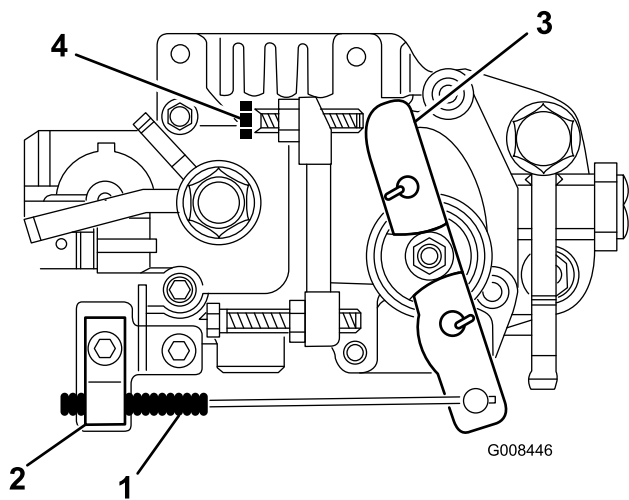
Toutes les 100 heures

1. Retirez le bouchon de vidange et laissez couler l'huile dans un bac de vidange. Remettez le bouchon quand la vidange est terminée.
2. Déposez le filtre à huile. Appliquez une fine couche d'huile sur le joint du filtre de rechange.
3. Vissez le filtre dans le sens horaire jusqu'à ce que le joint touche l'adaptateur, puis donnez 1/2 à 3/4 de tour supplémentaire. **Ne serrez pas excessivement.**
4. Rajoutez de l'huile dans le carter moteur (voir Contrôle du niveau d'huile moteur).
5. Débarrassez-vous de l'huile usagée en respectant l'environnement.

## Réglage de la commande d'accélérateur

Le bon fonctionnement de l'accélérateur dépend du bon réglage de la commande d'accélérateur. Avant de régler le carburateur, vérifiez que la commande d'accélérateur fonctionne correctement.

1. Placez la manette d'accélérateur à distance en position Bas régime.
2. Desserrez la vis du collier qui raccorde le câble au moteur (Figure 45).



**Figure 45**

- |                         |                                 |
|-------------------------|---------------------------------|
| 1. Câble d'accélérateur | 3. Levier de commande de régime |
| 2. Serre-câble          | 4. Vis de réglage de ralenti    |

3. Bougez le câble jusqu'à ce que le levier de commande de régime touche la vis de réglage de ralenti (Figure 45).
4. Serrez la vis du collier de câble et vérifiez le réglage du régime moteur.
  - Ralenti accéléré : 2750 +100/-50 tr/min
  - Ralenti : 1500 ±50 tr/min

## Réglage du ralenti

1. Placez la manette d'accélérateur à distance en position Bas régime.
2. Desserrez le contre-écrou de la vis de réglage de ralenti (Figure 45).
3. Ajustez la vis de réglage de ralenti de manière à obtenir un régime de 1500 tr/min.
4. Serrez le contre-écrou.

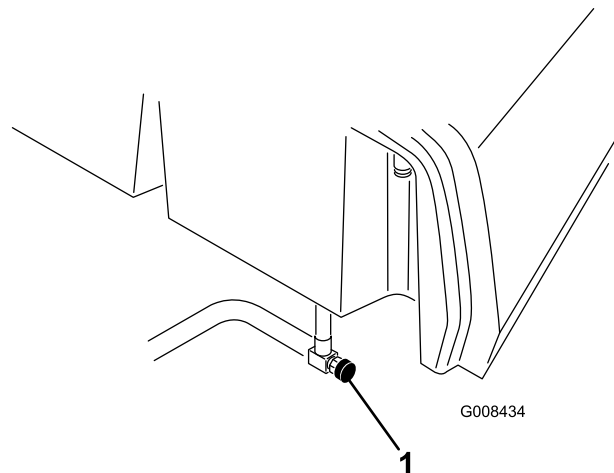
# Entretien du système d'alimentation

## Filtre à carburant/séparateur d'eau

**Périodicité des entretiens:** Toutes les 800 heures

### Entretien du filtre

1. Fermez le robinet d'arrivée de carburant (Figure 46) sous le réservoir.



**Figure 46**

1. Robinet d'arrivée de carburant
- 
2. Nettoyez la surface autour des supports de la cartouche du filtre (Figure 47).
  3. Placez un bac de vidange sous le filtre à carburant.
  4. Ouvrez le robinet de vidange du filtre et le reniflard (Figure 47).

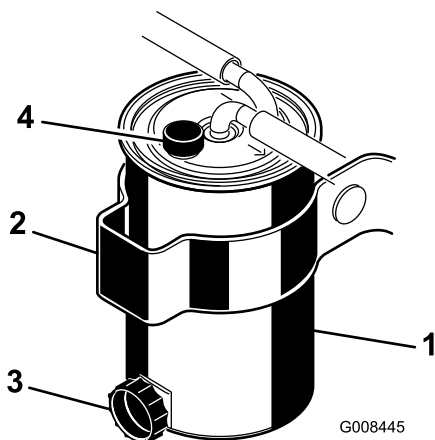


Figure 47

- |  |                                 |
|--|---------------------------------|
| 1. Filtre à carburant/séparateur d'eau | 3. Robinet de vidange du filtre |
| 2. Bande de montage du filtre          | 4. Reniflard                    |

5. Desserrez les colliers de serrage et débranchez les conduites sur le haut du filtre.
6. Desserrez la vis de carrossier sur la bande de montage du filtre et retirez la cartouche du filtre. Débarrassez-vous en conformément à la réglementation.
7. Montez la nouvelle cartouche de filtre et serrez la vis de carrossier de la bande de montage.
8. Branchez les conduites et montez les colliers conformément aux repères d'entrée et de sortie sur le dessus du filtre.
9. Vérifiez que le robinet de vidange du filtre est fermé. Ouvrez le robinet d'arrivée de carburant
10. Purgez le système d'alimentation. Voir Purge du circuit d'alimentation.

## Conduites et raccords

**Périodicité des entretiens:** Tous les 2 ans

Vérifiez que les conduites et les raccords ne sont pas détériorés, endommagés ou desserrés.

# Entretien du système électrique

## Entretien de la batterie

### Attention

#### CALIFORNIE

#### Proposition 65 - Avertissement

Les bornes de la batterie et accessoires connexes contiennent du plomb et des composés de plomb. L'état de Californie considère ces substances chimiques comme susceptibles de provoquer des cancers et des troubles de la reproduction. *Lavez-vous les mains après avoir manipulé la batterie.*

Tension : 12 V, 530 A au démarrage à froid

Gardez toujours l'électrolyte au niveau correct et le dessus de la batterie propre. Si la machine est remise dans un endroit où la température ambiante est extrêmement élevée, la batterie se déchargera plus rapidement que si la machine est remise dans un endroit frais.

Faites l'appoint dans les éléments avec de l'eau distillée ou déminéralisée. Le niveau ne doit pas dépasser la base de l'anneau fendu dans chaque élément.



**L'électrolyte contient de l'acide sulfurique, un poison mortel capable de causer de graves brûlures.**

- Ne buvez jamais l'électrolyte et évitez tout contact avec les yeux, la peau ou les vêtements. Portez des lunettes de protection et des gants en caoutchouc.
- Faites le plein d'électrolyte à proximité d'une arrivée d'eau propre, de manière à pouvoir rincer abondamment la peau en cas d'accident.

Nettoyez régulièrement le dessus de la batterie avec une brosse trempée dans une solution d'ammoniac ou de bicarbonate de soude. Rincez la surface avec de l'eau après le nettoyage. Les bouchons de remplissage doivent rester en place pendant le nettoyage de la batterie.

Les câbles de la batterie doivent être bien serrés sur les bornes pour assurer un bon contact électrique.



Les bornes de la batterie ou les outils en métal sont susceptibles de causer des courts-circuits au contact des pièces métalliques du tracteur et de produire des étincelles. Les étincelles risquent de provoquer l'explosion des gaz de la batterie et de vous blesser.

- Lors de la mise en place ou du retrait de la batterie, évitez que les bornes touchent les parties métalliques du tracteur.
- Évitez de créer des courts-circuits entre les bornes de la batterie et les parties métalliques du tracteur avec des outils en métal.



S'ils sont mal acheminés, les câbles de la batterie risquent de provoquer des étincelles et de subir des dégâts ou d'endommager le tracteur. Les étincelles risquent de provoquer l'explosion des gaz de la batterie et de vous blesser.

Si les bornes sont corrodées, débranchez les câbles, en commençant par le câble négatif (-), et grattez les colliers et les bornes séparément. Rebranchez les câbles, en commençant par le positif (+), et enduisez les bornes de vaseline.

- Débranchez toujours le câble négatif (noir) de la batterie avant le câble positif (rouge).
- Connectez toujours le câble positif (rouge) de la batterie avant le câble négatif (noir).

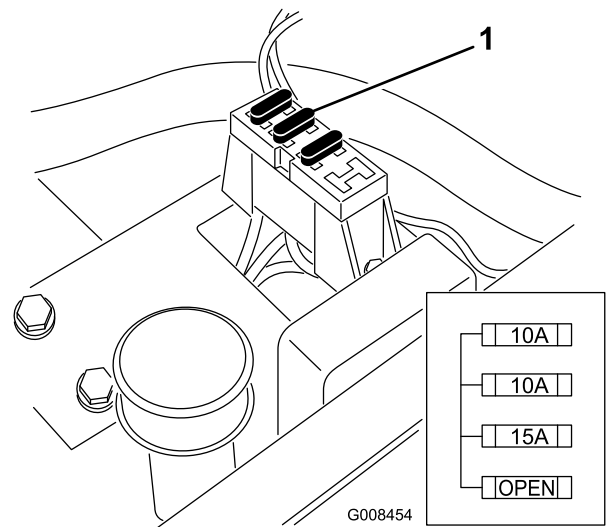


Figure 48

1. Fusibles

## Remisage de la batterie

Si la machine est remisee pendant plus d'un mois, enlevez la batterie et chargez-la au maximum. Rangez-la sur une étagère ou remettez-la sur la machine. Ne rebranchez pas les câbles si vous remettez la batterie sur la machine. Rangez la batterie dans un endroit frais pour éviter qu'elle se décharge trop rapidement. Pour protéger la batterie contre le gel, maintenez-la chargée au maximum. La densité de l'électrolyte d'une batterie bien chargée est comprise entre 1,265 et 1,299.

## Fusibles

Les fusibles du système électrique de la machine se trouvent sous le siège (Figure 48).

# Entretien du système d'entraînement

## Réglage du point mort de la transmission

Si la machine a tendance à avancer lorsque la pédale de déplacement est au point mort, le mécanisme de retour au point mort doit être réglé.

1. Mettez une cale sous le bâti pour décoller du sol une des roues avant.

**Remarque:** Remarque : Si la machine est équipée d'un kit 3 roues motrices, élevez et calez la roue arrière également.

2. Mettez le moteur en marche, placez la manette d'accélérateur en position bas régime et vérifiez que la roue avant qui est décollée du sol ne tourne pas.
3. Si elle tourne, arrêtez le moteur et procédez comme suit :
  - A. Desserrez les écrous de blocage qui fixent le câble de commande de transmission à la cloison sur l'hydrostat (Figure 49). Desserrez les écrous de blocage uniformément et suffisamment pour permettre le réglage.
  - B. Desserrez l'écrou de fixation de l'excentrique en haut de l'hydrostat (Figure 49).
  - C. Placez le sélecteur de fonction au point mort et la manette d'accélérateur en position bas régime. Mettez le moteur en marche.
  - D. Tournez l'excentrique jusqu'à ce que la roue ne tourne plus dans aucune direction. Lorsque la roue arrête de tourner, serrez l'écrou pour bloquer l'excentrique et le réglage (Figure 49). Vérifiez le réglage avec la commande d'accélérateur en position bas régime, puis haut régime.
  - E. De chaque côté de la cloison, serrez les contre-écrous **uniformément** pour fixer le câble de transmission à la cloison (Figure 49). Ne tordez pas le câble.

**Remarque:** Si le câble est tendu quand le sélecteur de fonction est au point mort, la machine peut se déplacer légèrement lorsque le sélecteur est placé à la position Tonte ou Transport.

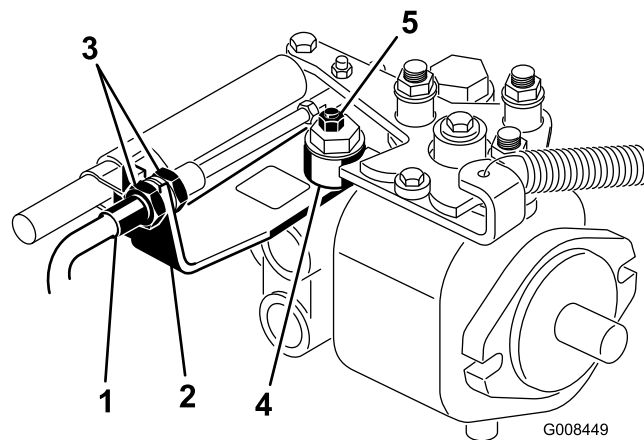


Figure 49

- |                          |                 |
|--------------------------|-----------------|
| 1. Câble de transmission | 4. Excentrique  |
| 2. Cloison               | 5. Contre-écrou |
| 3. Écrous de blocage     |                 |

## Réglage de la vitesse de transport

La pédale de déplacement est réglée pour la vitesse de transport maximale à l'usine mais un réglage pourra être nécessaire si la pédale arrive en fin de course avant de rencontrer la butée ou si vous souhaitez réduire la vitesse de transport.

Enfoncez la pédale de déplacement. Si la pédale touche la butée (Figure 50) avant que la tension soit ressentie sur le câble, un réglage est requis.

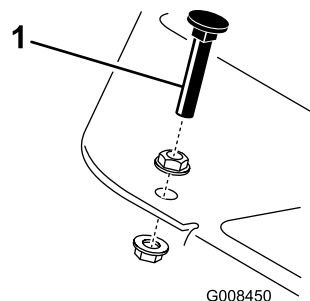


Figure 50

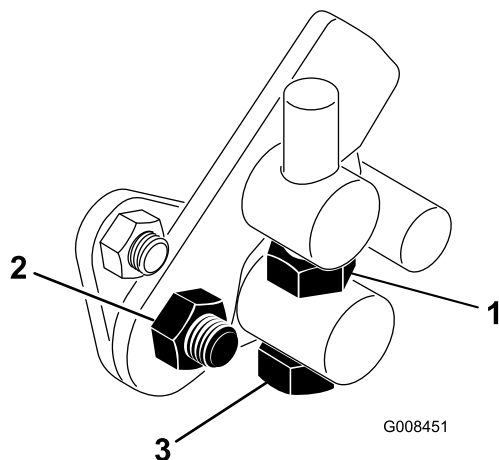
1. Butée de pédale

1. Desserrez les contre-écrous à embase qui fixent la butée de pédale au plancher (Figure 50).
2. Réglez la butée de la pédale pour qu'elle touche la tige de la pédale et serrez les écrous.

## Réglage de la vitesse de tonte

La machine est réglée en usine, mais la vitesse peut être modifiée au besoin.

1. Desserrez l'écrou de blocage sur le boulon de tourillon (Figure 51).
2. Desserrez l'écrou de fixation des supports de blocage et de tonte sur le pivot de la pédale.



**Figure 51**

- |                     |                        |
|---------------------|------------------------|
| 1. Écrou de blocage | 3. Boulon de tourillon |
| 2. Écrou            |                        |

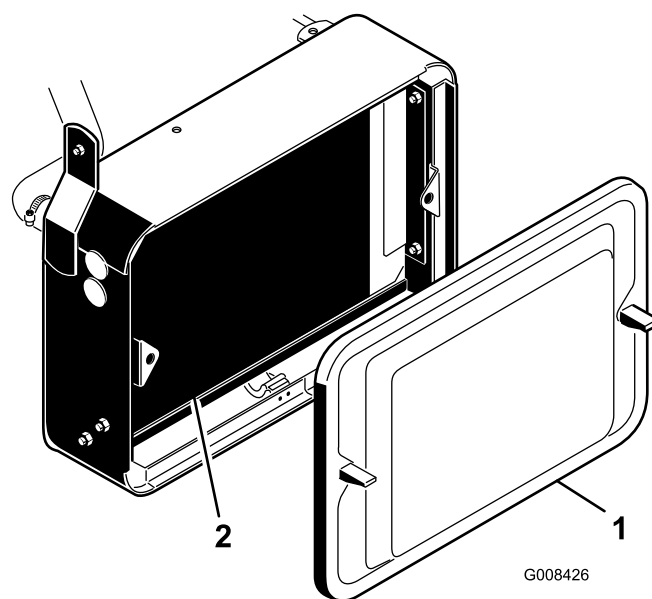
3. Tournez le boulon de tourillon dans le sens horaire pour réduire la vitesse de tonte et dans le sens antihoraire pour augmenter la vitesse de tonte.
4. Serrez l'écrou de blocage sur le boulon de tourillon et l'écrou sur le pivot de la pédale pour bloquer le réglage (Figure 51). Vérifiez le réglage et ajustez-le si nécessaire.

## Entretien du système de refroidissement

### Nettoyage de l'écran de radiateur

Nettoyez régulièrement l'écran et le radiateur pour éviter que le système ne surchauffe. Vérifiez et nettoyez l'écran et le radiateur tous les jours ou toutes les heures, au besoin. Nettoyez ces composants plus souvent s'il y a beaucoup de poussière ou de saletés.

1. Retirez l'écran du radiateur (Figure 52).
2. Nettoyez le radiateur à l'air comprimé soufflé du côté ventilateur du radiateur.



**Figure 52**

- |                       |              |
|-----------------------|--------------|
| 1. Écran de radiateur | 2. Radiateur |
|-----------------------|--------------|

3. Nettoyez l'écran et remettez-le en place.

# Entretien des freins

## Réglage des freins

Une tige de réglage située de chaque côté de la machine permet de régler les freins uniformément. Réglez les freins comme suit :

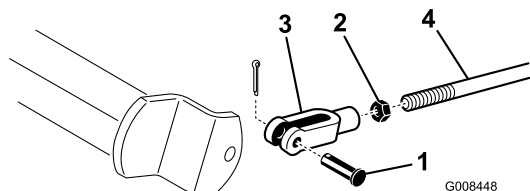
1. Pendant que la machine se déplace en marche avant à la vitesse de transport, appuyez sur la pédale de frein. Les deux roues doivent se bloquer de la même manière.



**Si vous testez les freins dans un local fermé où se trouve d'autres personnes, vous risquez de blesser quelqu'un.**

**Vérifiez toujours les freins dans un endroit ouvert et dégagé, plat et dépourvu d'obstacles et de personnes, avant et après le réglage.**

2. Si les freins ne se bloquent pas uniformément, désaccouplez les tiges de frein en retirant la goupille fendue et l'axe de chape (Figure 53).



**Figure 53**

- |                                    |                   |
|------------------------------------|-------------------|
| 1. Goupille fendue et axe de chape | 3. Chape          |
| 2. Écrou de blocage                | 4. Arbre de frein |

3. Desserrez l'écrou de blocage et réglez la chape comme il convient (Figure 53).
4. Montez la chape sur l'arbre de frein (Figure 53).
5. Une fois le réglage terminé, vérifiez la garde à la pédale de frein. La pédale doit avoir une course de 13 à 25 mm avant que les garnitures de freins rejoignent les tambours. Modifiez le réglage si nécessaire pour obtenir la course voulue.
6. Pendant que la machine se déplace en marche avant à la vitesse de transport, appuyez sur la pédale de frein. Les deux roues doivent se bloquer de la même manière. Réglez-la si nécessaire.
7. Il est recommandé de roder les freins chaque année (voir Période de rodage).

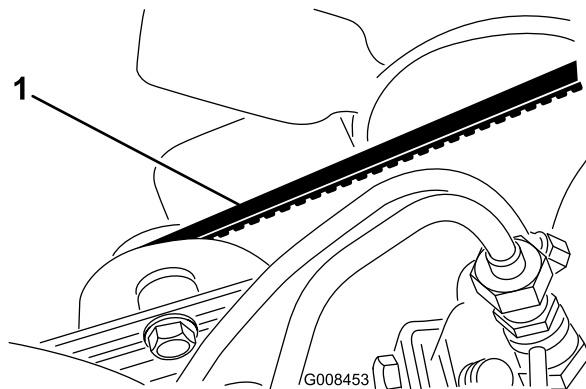
# Entretien des courroies

## Réglage de la courroie

**Périodicité des entretiens:** Après les 8 premières heures de fonctionnement

Vérifiez que la courroie est bien tendue pour garantir le bon fonctionnement de la machine et éviter toute usure inutile.

1. Desserrez les boulons qui fixent l'alternateur au moteur et à la sangle de réglage.



**Figure 54**

1. Courroie de moteur

2. Tendez la courroie correctement puis serrez les boulons.

# Entretien des commandes

## Réglage du relevage et de la descente des plateaux de coupe

Le circuit de relevage/descente des plateaux de coupe de cette machine est muni d'un régulateur de débit (Figure 55). Celui-ci est réglé en usine. Il faut cependant parfois le régler pour compenser les différences de températures de l'huile hydraulique, de vitesses de tonte, etc. Dans ce cas, procédez comme suit :

**Remarque:** Attendez que l'huile hydraulique atteigne la température de service avant de régler le régulateur de débit.

1. Soulevez le siège et trouvez le régulateur de débit du bâti de traction central (Figure 55) situé sur le côté du collecteur hydraulique.
2. Desserrez l'écrou de blocage sur le régulateur de débit.
3. Tournez ensuite le bouton de 1/4 de tour vers la gauche si le plateau de coupe central descend avec du retard ou de 1/4 de tour vers la droite s'il descend trop vite.
4. Lorsque le réglage voulu est obtenu, serrez l'écrou de blocage.

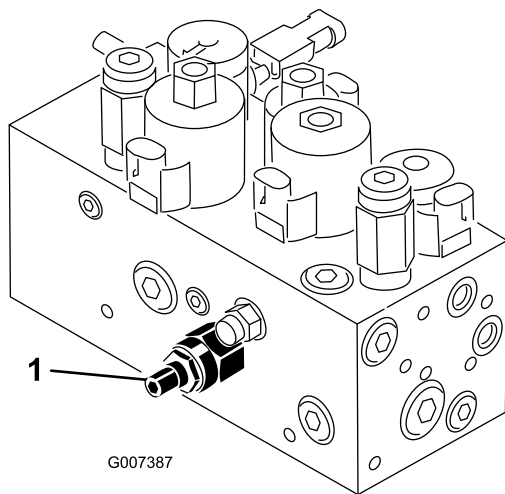


Figure 55

1. Régulateur de débit

# Rodage



Les cylindres et autres pièces mobiles peuvent causer des blessures.

- N'approchez pas les mains, les doigts et les vêtements des cylindres et autres pièces mobiles.
- N'essayez jamais de faire tourner les cylindres avec la main ou le pied quand le moteur est en marche.

1. Placez la machine sur une surface plane et horizontale, abaissez les plateaux de coupe, arrêtez le moteur et serrez le frein de stationnement.
2. Déverrouillez le capot et soulevez-le pour exposer les commandes.
3. Effectuez les premiers réglages cylindre/contre-lame nécessaires pour le rodage de tous les plateaux de coupe qui en ont besoin (voir le *Manuel de l'utilisateur du plateau de coupe*).



Si vous modifiez le régime moteur pendant le rodage, les cylindres risquent de caler.

- Ne variez jamais le régime moteur pendant le rodage.
- Le rodage ne doit s'effectuer qu'au ralenti.

4. Mettez le moteur en marche et laissez-le tourner au ralenti.
5. Tournez le levier de rodage à la position "R" (Figure 56).

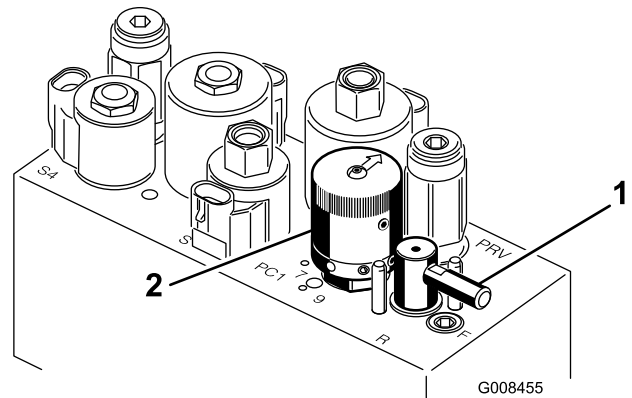


Figure 56

1. Levier de rodage
2. Commande de vitesse des cylindres

6. Tournez la commande de vitesse des cylindres à la position 1 (Figure 56).
7. Avec le levier de sélection au point mort, déplacez le levier multifonction vers l'avant pour commencer le rodage des cylindres désignés.
8. Appliquez le produit de rodage avec un pinceau à long manche. N'utilisez jamais de pinceau à manche court.
9. Si les cylindres calent ou se mettent à tourner irrégulièrement pendant le rodage, sélectionnez une vitesse plus élevée jusqu'à ce qu'ils se stabilisent, puis réglez-les à nouveau à la position 1 ou à la vitesse voulue.
10. Pour effectuer un réglage sur les plateaux de coupe pendant le rodage, arrêtez les cylindres en déplaçant le levier multifonction vers l'arrière et coupez le moteur. Lorsque le réglage est terminé, répétez les étapes 4 à 8.
11. Répétez la procédure pour tous les plateaux de coupe qui ont besoin d'être rodés.
12. Lorsque vous avez terminé, ramenez les leviers de rodage en position "F", abaissez le siège et lavez les plateaux de coupe pour éliminer le produit de rodage. Réglez le contact cylindre/contre-lame selon les besoins. Placez la commande de vitesse des cylindres à la position de tonte voulue.

**Important:** Si le levier de rodage n'est pas ramené à la position "F" après le rodage, les plateaux de coupe ne pourront pas être relevés ni fonctionner correctement.

## Entretien du système hydraulique

### Vidange de l'huile hydraulique et remplacement du filtre à huile

**Périodicité des entretiens:** Après les 50 premières heures de fonctionnement  
Toutes les 800 heures

Si l'huile est contaminée, demandez à votre concessionnaire Toro de rincer le système. L'huile contaminée a un aspect laiteux ou noir comparée à de l'huile propre.

1. Nettoyez la surface autour de la surface de montage du filtre (Figure 57). Placez un bac de vidange sous le filtre et enlevez le filtre.

**Remarque:** Si vous ne voulez pas vidanger l'huile, débranchez et bouchez la conduite hydraulique reliée au filtre.

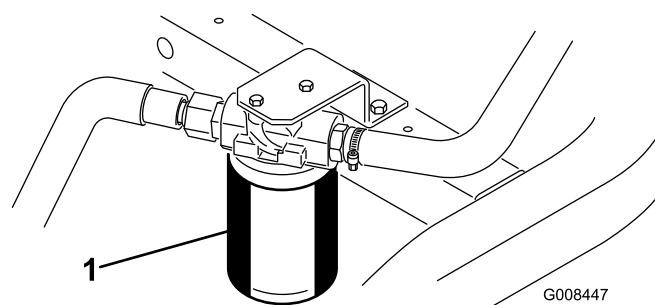


Figure 57

1. Filtre à huile hydraulique
- 
2. Remplissez le filtre de rechange avec de l'huile hydraulique appropriée, lubrifiez le joint et vissez le filtre à la main jusqu'à ce que le joint rejoigne la tête du filtre. Donnez ensuite 3/4 de tour supplémentaire. Le filtre doit maintenant être étanche.
  3. Remplissez le réservoir d'environ 20,8 litres d'huile hydraulique (voir Vidange de l'huile hydraulique et remplacement du filtre à huile).
  4. Mettez le moteur en marche et laissez-le tourner au ralenti pendant 3 à 5 minutes pour faire circuler le liquide et supprimer l'air encore présent dans le système.

5. Arrêtez la machine, revérifiez le niveau d'huile et faites l'appoint au besoin.
6. Débarrassez-vous de l'huile et du filtre à huile conformément à la réglementation locale en matière d'environnement.

## Contrôle des flexibles et conduites hydrauliques



**Le liquide hydraulique qui s'échappe sous pression peut traverser la peau et causer des blessures graves.**

- **Vérifiez l'état de tous les flexibles et conduites hydrauliques et le serrage de tous les raccords et branchements avant de mettre le circuit sous pression.**
- **N'approchez pas les mains ou autres parties du corps des fuites en trou d'épingle ou des gicleurs d'où sort le liquide sous haute pression.**
- **Utilisez un morceau de papier ou de carton pour détecter les fuites.**
- **Dépressurisez soigneusement le circuit hydraulique avant de travailler dessus.**
- **Consultez immédiatement un médecin si du liquide est injecté sous la peau.**

Vérifiez chaque jour que les conduites et flexibles hydrauliques ne présentent pas de fuites, ne sont pas pliés, usés, détériorés par les conditions atmosphériques ou les produits chimiques, et que les supports de montage et les raccords ne sont pas desserrés. Effectuez les réparations nécessaires avant d'utiliser la machine.

## Remisage

Si vous prévoyez de remettre la machine pendant une durée prolongée, prenez les mesures suivantes avant le remisage.

1. Enlevez les saletés et les débris d'herbe collés sur la tondeuse. Aiguissez les lames et les contre-lames au besoin (voir le *Manuel de l'utilisateur du plateau de coupe*). Appliquez un produit anticorrosion sur les contre-lames et les lames. Graissez et huilez tous les points à lubrifier (voir Lubrification).
2. Mettez les roues sur cales pour délester les pneus.
3. Vidangez et remplacez le liquide hydraulique et le filtre, vérifiez l'état des conduites et des raccords hydrauliques. Remplacez-les au besoin, comme expliqué aux rubriques Vidange de l'huile hydraulique et remplacement du filtre à huile hydraulique et Contrôle des conduites et des flexibles hydrauliques.
4. Vidangez complètement le réservoir de carburant. Faites tourner le moteur jusqu'à ce qu'il s'arrête faute de carburant. Remplacez le filtre à carburant (voir Remplacement du filtre à carburant).
5. Vidangez le carter moteur quand le moteur est encore chaud. Refaites le plein d'huile fraîche (voir Vidange de l'huile moteur et remplacement du filtre).
6. Enlevez les saletés et les débris d'herbe sèche sur le cylindre, les ailettes de refroidissement de la culasse et le boîtier du ventilateur.
7. Déposez la batterie et chargez-la au maximum. Rangez-la sur une étagère ou remettez-la sur la machine. Ne rebranchez pas les câbles si vous remettez la batterie sur la machine. Rangez la batterie dans un endroit frais pour éviter qu'elle ne se décharge trop rapidement.
8. Dans la mesure du possible, rangez la machine dans un local chaud et sec.

# Schémas

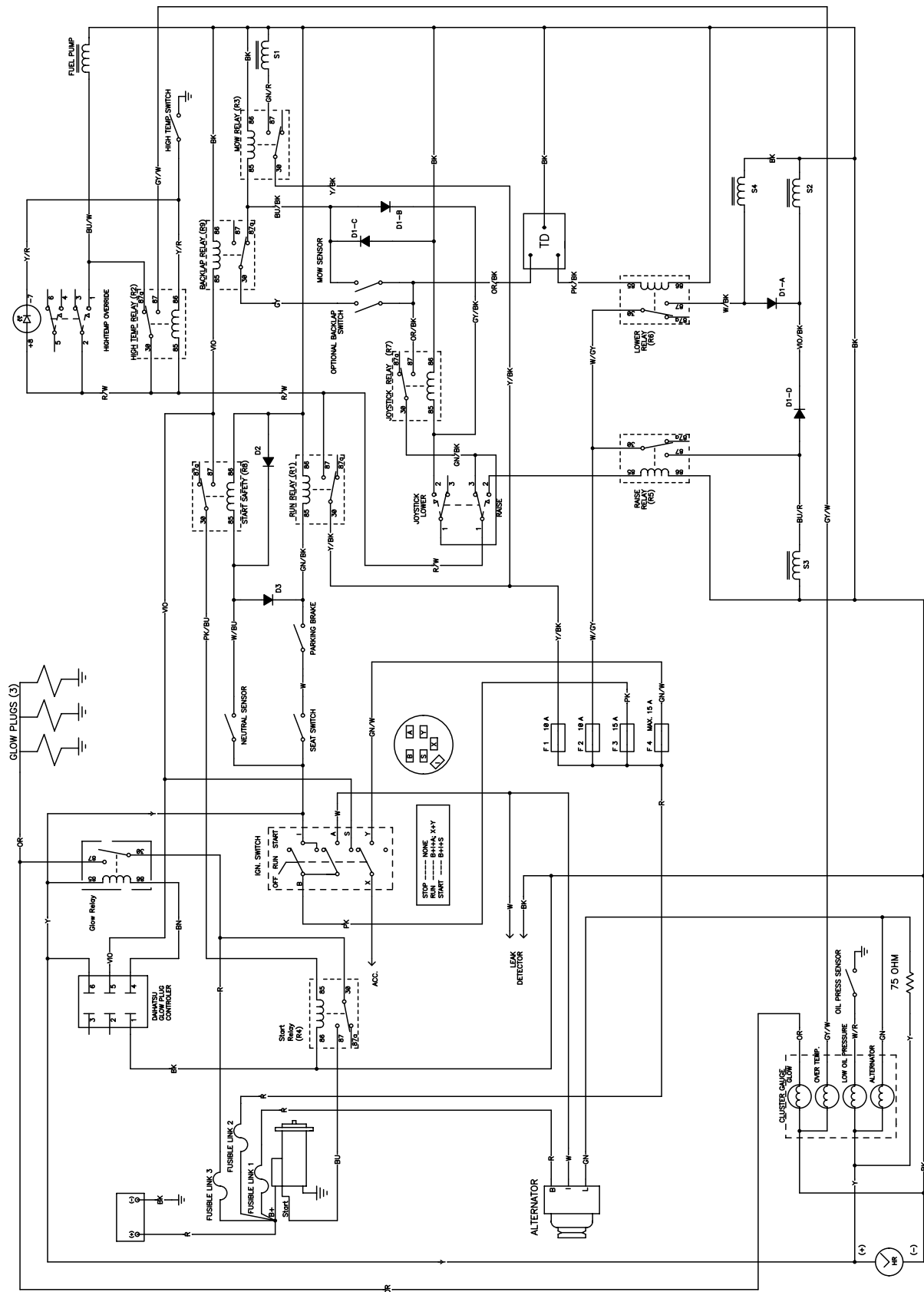


Schéma électrique (Rev. B)

G009458



**Remarques:**

**Remarques:**



## La garantie commerciale générale des produits Toro

### Garantie limitée de deux ans

#### Conditions et produits couverts

La société The Toro Company et sa filiale, la société Toro Warranty Company, en vertu de l'accord passé entre elles, certifient conjointement que votre produit commercial Toro ("Produit") ne présente aucun défaut de matériau ni vice de fabrication pendant une période de deux ans ou 1500 heures de service\*, la première échéance prévalant. Cette garantie s'applique à tous les produits à l'exception des Aérateurs (veuillez-vous reporter aux déclarations de garantie séparées de ces produits). Lorsqu'une condition couverte par la garantie existe, nous nous engageons à réparer le Produit gratuitement, frais de diagnostic, pièces, main-d'œuvre et transport compris. La période de garantie commence à la date de réception du Produit par d'origine.

\* *Produit équipé d'un compteur horaire*

#### Comment faire intervenir la garantie ?

Il vous incombe de signaler le plus tôt possible à votre distributeur de produits commerciaux ou au concessionnaire de produits commerciaux agréé qui vous a vendu le Produit, toute condition couverte par la garantie. Pour obtenir l'adresse d'un distributeur de produits commerciaux ou d'un concessionnaire agréé, ou pour tout renseignement concernant les droits et responsabilité vis-à-vis de la garantie, prière de nous contacter à l'adresse suivante :

Toro Commercial Products Service Department  
Toro Warranty Company  
8111 Lyndale Avenue South  
Bloomington, MN 55420-1196 (États-Unis)  
952-888-8801  
Email : commercial.warranty@toro.com

#### Responsabilités du propriétaire

Au titre de propriétaire du Produit, vous êtes responsable des entretiens et réglages mentionnés dans le *Manuel de l'utilisateur*. Ne pas effectuer les entretiens et réglages requis peut constituer un motif de rejet d'une réclamation au titre de la garantie.

#### Ce que la garantie ne couvre pas

Les défaillances ou anomalies de fonctionnement survenant au cours de la période de garantie ne sont pas toutes dues à des défauts de matériaux ou des vices de fabrication. Cette garantie ne couvre pas :

- Les défaillances du Produit dues à l'utilisation de pièces qui ne sont pas d'origine ou au montage et à l'utilisation d'accessoires ajoutés ou modifiés d'une autre marque. Une garantie séparée peut être fournie par le fabricant de ces accessoires.
- Les défaillances du Produit dues au non respect du programme d'entretien et/ou des réglages recommandés. Les réclamations sous garantie pourront être refusées si le Programme d'entretien recommandé pour votre produit Toro et énoncé dans le *Manuel de l'utilisateur* n'est pas respecté.
- Les défaillances du Produit dues à une utilisation abusive, négligente ou dangereuse.
- Les pièces non durables, sauf si elles sont défectueuses. Par exemple, les pièces consommées ou usées durant le fonctionnement normal du Produit, notamment mais pas exclusivement les plaquettes et garnitures de freins, garnitures d'embrayage, lames, cylindres, contre-lames, louchets, bougies, roues pivotantes, pneus, filtres, courroies, et certains composants des pulvérisateurs, notamment membranes, buses et clapets antiretour, etc.
- Les défaillances dues à une influence extérieure. Les éléments constituant une influence extérieure comprennent, sans y être limités, les conditions atmosphériques, les pratiques de remisage, la contamination, l'utilisation de liquides de refroidissement, lubrifiants, additifs, engrais, eau ou produits chimiques, etc. non agréés.
- Les bruits, vibrations, usure et détérioration normaux.

- L'usure normale comprend, mais pas exclusivement, les dommages des sièges dus à l'usure ou l'abrasion, l'usure des surfaces peintes, les autocollants ou vitres rayés, etc.

#### Pièces

Les pièces à remplacer dans le cadre de l'entretien courant seront couvertes par la garantie jusqu'à la date du premier remplacement prévu. Les pièces remplacées au titre de cette garantie bénéficient de la durée de garantie du produit d'origine et deviennent la propriété de Toro. Toro se réserve le droit de prendre la décision finale concernant la réparation ou le remplacement de pièces ou ensembles existants. Toro se réserve le droit d'utiliser des pièces remises à neuf pour les réparations couvertes par la garantie.

#### Note concernant la garantie des batteries à décharge complète :

Les batteries à décharge complète disposent d'un nombre de kilowatt-heures spécifique à fournir au cours de leur vie. Les techniques d'utilisation, de recharge et d'entretien peuvent contribuer à augmenter ou réduire la vie totale des batteries. À mesure que les batteries de ce produit sont consommées, la proportion de travail utile qu'elles offrent entre chaque recharge diminue lentement jusqu'à ce que les batteries soient complètement épuisées. Le remplacement de batteries usées, suite à une consommation normale, est la responsabilité du propriétaire du produit. Le remplacement des batteries, aux frais du propriétaire, peut être nécessaire au cours de la période de garantie normale du produit.

#### Entretien aux frais du propriétaire

La mise au point du moteur, le graissage, nettoyage et polissage, le remplacement des filtres, du liquide de refroidissement et les entretiens recommandés font partie des services normaux requis par les produits Toro qui sont aux frais du propriétaire.

#### Conditions générales

La réparation par un distributeur ou un concessionnaire Toro agréé est le seul dédommagement auquel cette garantie donne droit.

La société The Toro Company et la société Toro Warranty Company déclinent toute responsabilité en cas de dommages secondaires ou indirects liés à l'utilisation des produits Toro couverts par cette garantie, notamment quant aux coûts et dépenses encourus pour se procurer un équipement ou un service de substitution durant une période raisonnable pour cause de défaillance ou d'indisponibilité en attendant la réparation sous garantie. Il n'existe aucune autre garantie expresse, à part la garantie spéciale du système antipollution, le cas échéant. Toutes les garanties implicites de qualité marchande et d'aptitude à l'emploi sont limitées à la durée de la présente garantie expresse.

L'exclusion de la garantie des dommages secondaires ou indirects, ou les restrictions concernant la durée de la garantie implicite, ne sont pas autorisées dans certains états et peuvent donc ne pas s'appliquer dans votre cas. Cette garantie vous accorde des droits spécifiques, auxquels peuvent s'ajouter d'autres droits qui varient selon les états.

#### Note concernant la garantie du moteur :

Le système antipollution de votre Produit peut être couvert par une garantie séparée répondant aux exigences de l'agence américaine de défense de l'environnement (EPA) et/ou de la direction californienne des ressources atmosphériques (CARB). Les limitations d'heures susmentionnées ne s'appliquent pas à la garantie du système antipollution. Pour de plus amples détails, reportez-vous à la Déclaration de garantie de conformité à la réglementation antipollution fédérale figurant dans votre *Manuel de l'utilisateur* ou dans la documentation du constructeur du moteur.

#### Autres pays que les États-Unis et le Canada

Pour les produits Toro exportés des États-Unis ou du Canada, demandez à votre distributeur (concessionnaire) Toro la police de garantie applicable dans votre pays, région ou état. Si, pour une raison quelconque, vous n'êtes pas satisfait des services de votre distributeur, ou si vous avez du mal à vous procurer les informations de garantie, adressez-vous à l'importateur Toro.