



OnePass-anhængertræk

ProCore®-processor

Modelnr. 09753—Serienr. 310000001 og derover

Form No. 3361-618 Rev A

Monteringsvejledning

Montering

Løsdele

Brug skemaet herunder til at kontrollere, at alle dele er blevet leveret.

Fremgangsmåde	Beskrivelse	Antal	Anvendelse
1	Kædebolt	2	Monter støtterammen
	Sekskantmøtrik	2	
	Skive	2	
	Støttearm, højre	1	
	Støttearm, venstre	1	
	Spændeskive	2	
	Kontramøtrik	4	
	Ringstift	2	
	Træktværstang	1	
	Skrue og bolt 1_2x2;	8	
	Spændeskiver	16	
	Låsemøtrikker (1/2 tomme)	8	
	Kædebolt	1	
	Ringstift	1	
	Kædebolt	1	
	Ringstift	1	
	Pind	1	
	Skrue og bolt 1_2x1-3_4;	4	
	Spændeskiver	8	
	Låsemøtrikker (1/2 tomme)	4	
Rørmellemring	4		
Trækdrejeled	1		
Spændeskive	2		
Låsemøtrik (1 tomme)	1		
2	Trækarm, højre	1	Monter trækarmene
	Trækarm, venstre	1	
	Flagpind	2	
	Skrue (3/8 x 1-1/4 tomme)	2	
	Flangemøtrik	2	
	Monteringstap	1	
	Skrue (1/2 x 2-1/4 tomme)	4	
	Spændeskive	8	
	Låsemøtrik	4	
3	Koblingstap	2	Monter hovedprocessoren på dybdelufteren
	Ringstift	2	

1

Montering af støtteramme

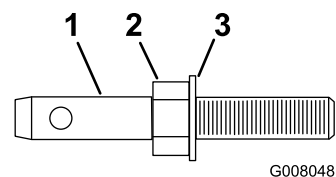
Dele, der skal bruges til dette trin:

2	Kædebolt
2	Sekskantmøtrik
2	Skive
1	Støttearm, højre
1	Støttearm, venstre
2	Spændeskive
4	Kontramøtrik
2	Ringstift
1	Træktværstang
8	Skrue og bolt 1_2x2;
16	Spændeskiver
8	Låsemøtrikker (1/2 tomme)
1	Kædebolt
1	Ringstift
1	Kædebolt
1	Ringstift
1	Pind
4	Skrue og bolt1_2x1-3_4;
8	Spændeskiver
4	Låsemøtrikker (1/2 tomme)
4	Rørmellemring
1	Trækdrejeled
2	Spændeskive
1	Låsemøtrik (1 tomme)

Fremgangsmåde

Bemærk: Hvis dybdelufteren er monteret på traktoren, skal dybdelufteren sænkes og frakobles traktoren.

1. Monter kædeboltene på støttearmene som følger:
 - A. Skru en sekskantmøtrik på hver kædebolt (Figur 1). Sæt en spændeskive på hver kædebolt.

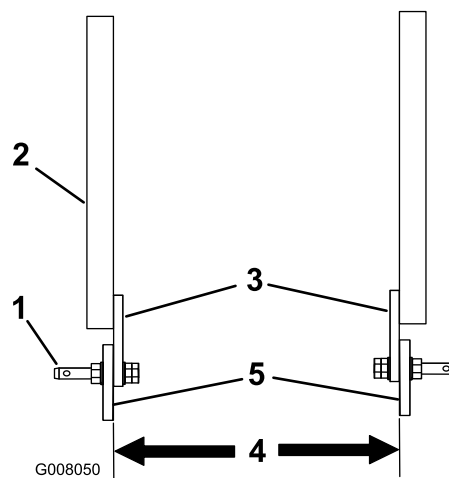


Figur 1

1. Kædebolt
2. Sekskantmøtrik
3. Spændeskive

- B. Bestem monteringspositionen på forbindelsesarmene som følger:

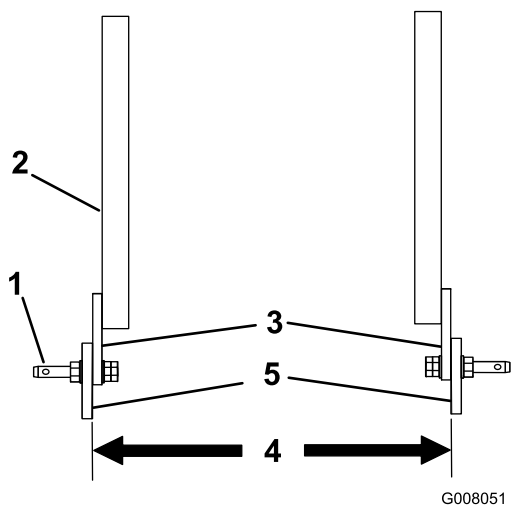
- Hvis afstanden mellem dybdelufterens nederste monteringsstapper på dybdelufteren er mellem 52,7 cm og 57,5 cm tommer (dybdelufter, model ProCore 660 og 880), skal kædeboltene placeres på støttearmene med monteringsstapperne inden for afstanden som vist på Figur 2.



Figur 2

1. Forbindelsesenhed
2. Støttearm
3. Monteringsstapper på den indvendige side
4. 52,7 til 57,5 cm
5. Dybdelufterens monteringsstapper

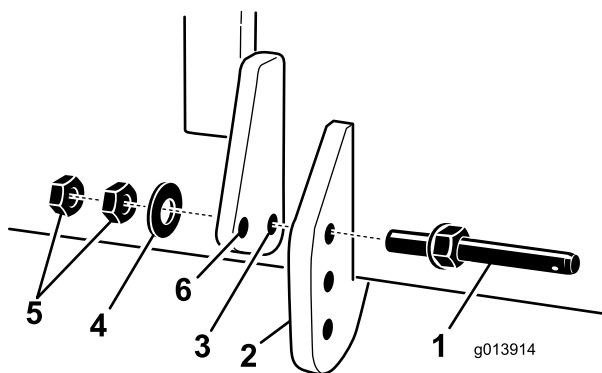
- Hvis afstanden mellem dybdelufterens nederste monteringsstapper er mellem 66,7 cm og 71,4 cm tommer (ProCore 864), skal kædeboltene placeres i støttearmene med monteringsstapperne uden for afstanden som vist i Figur 3.



Figur 3

- | | |
|-------------------------------|-------------------------------------|
| 1. Forbindelsesenhed | 4. 66,7 til 71,4 cm |
| 2. Støttearm | 5. Dybdelufferens monteringsstapper |
| 3. Monteringsstapper uden for | |

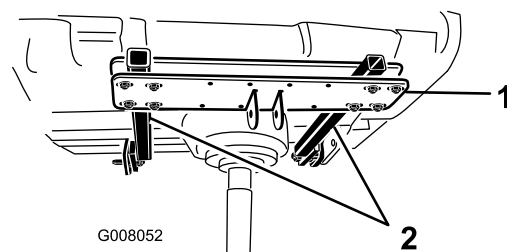
C. Monter en kædebolt på hver støttearm og dybdelufferens monteringsstap med en spændeskive og 2 kontramøtrikker (Figur 4).



Figur 4

- | | |
|----------------------------------|---------------------------|
| 1. Kædeboltenhed | 4. Spændeskive |
| 2. Dybdelufferens monteringsstap | 5. Kontramøtrikker |
| 3. Støttearm | 6. Valgfrit monteringshul |

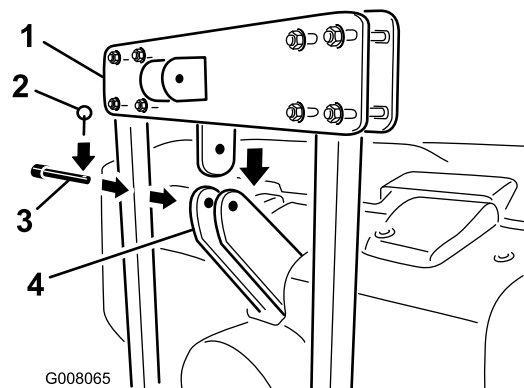
2. Monter støttearmene løst på trækværstangen med 8 skruer (1/2 x 4 tomme), 16 spændeskiver og 8 låsemøtrikker. Placer dem som vist i Figur 5.



Figur 5

- | | |
|-----------------|--------------|
| 1. Trækværstang | 2. Støttearm |
|-----------------|--------------|

3. Fastgør tappen på den nederste trækværstang på dybdelufferens beslag med kædebolten og ringstiften (Figur 6).

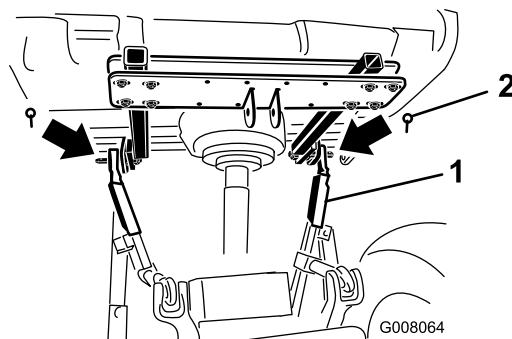


Figur 6

- | | |
|--------------------------|--------------------------|
| 1. Nederste trækværstang | 3. Ringstif |
| 2. Kædebolt | 4. Dybdelufferens beslag |

4. Tilspænd møtrikkerne, der fastgør tværstangen til støtterørene.

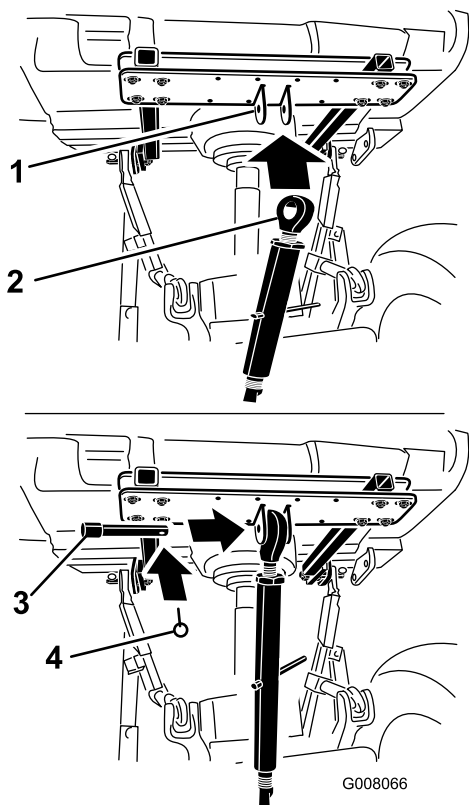
5. Sæt de nederste højre og venstre forbindelsesarme fast på kædeboltene, og fastgør dem med ringstifter (Figur 7).



Figur 7

- | | |
|------------------------------|----------------|
| 1. Nederste forbindelsesarme | 2. Ringstifter |
|------------------------------|----------------|

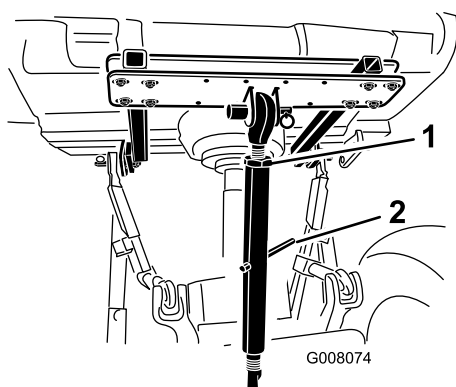
6. Forbind træknehedens øverste led på træktværstangen, og fastgør den med en kædebolt og en ringstift (Figur 8).



Figur 8

- | | |
|-----------------------------|--------------|
| 1. Træktværstangens tap | 3. Kædebolt |
| 2. Træknehedens øverste led | 4. Ringstift |

7. Drej justeringsleddet for at tilspænde leddet (Figur 9). Tilspænd ikke for meget for at hæve dybdelufterens bagende op fra jorden.

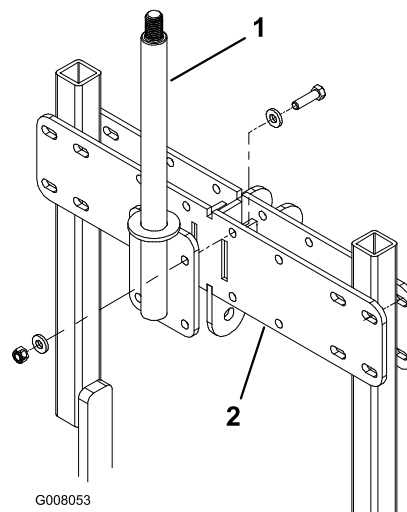


Figur 9

- | | |
|---------------|------------------|
| 1. Låsemøtrik | 2. Justeringsled |
|---------------|------------------|

8. Tilspænd låsemøtrikken for at fastgøre den øverste forbindelse i den givne position (Figur 9).

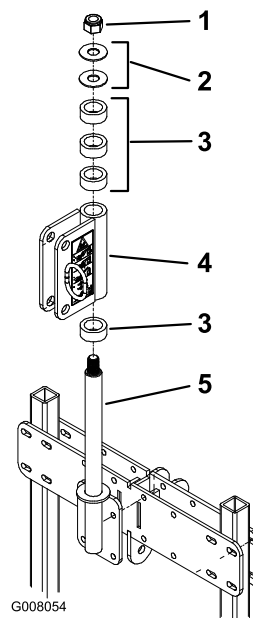
9. Monter pinden bag på træktværstangen med 4 skruer (1/2 x 1-3/4 tomme), 8 spændeskiver og 4 låsemøtrikker (Figur 10). Brug den midterste monteringsposition på dybdelufter, model ProCore 880 og ProCore 864, og den forskudte position for dybdelufter, model nr. 660 som vist på Figur 10.



Figur 10

- | | |
|---------|------------------|
| 1. Pind | 2. Træktværstang |
|---------|------------------|

10. Sæt en rørmellemring og træknehedens drejeled på pinden (Figur 11).



Figur 11

- | | |
|------------------|-----------------|
| 1. Låsemøtrik | 4. Trækdrejeled |
| 2. Spændeskive | 5. Pind |
| 3. Rørmellemring | |

11. Sæt 3 rørmellemringe og 2 spændeskiver på pinden. Fastgør enheden med en låsemøtrik på en tomme (Figur 11).

2

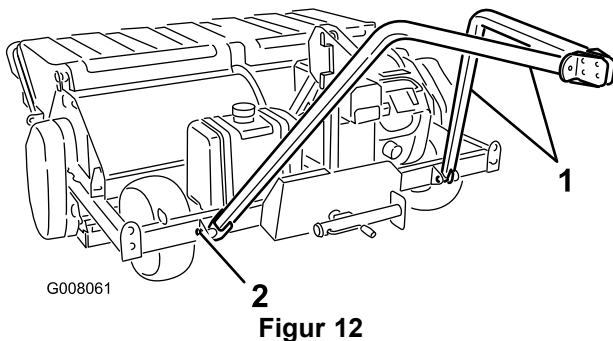
Montering af trækarme

Dele, der skal bruges til dette trin:

1	Trækarm, højre
1	Trækarm, venstre
2	Flagpind
2	Skrue (3/8 x 1-1/4 tomme)
2	Flangemøtrik
1	Monteringstap
4	Skrue (1/2 x 2-1/4 tomme)
8	Spændeskive
4	Låsemøtrik

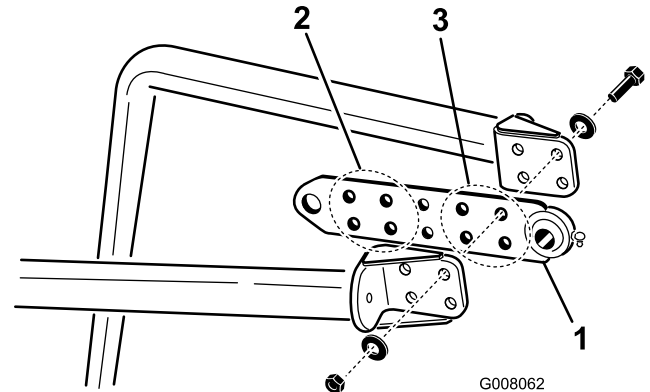
Fremgangsmåde

1. Monter en trækarm på hver tap på den forreste hovedprocessor med en flagpind (Figur 12). Fastgør flagpindene på trækarmene med skruer og flangemøtrikker på 3/8 x 1-1/4 tomme. Placer trækarmene som vist på Figur 12.



1. Trækarm 2. Flagpind

2. Fastgør monteringsstappen mellem trækarmenes forreste ender med 4 skruer (1/2 x 2-1/4 tomme), 8 spændeskiver og 4 låsemøtrikker. Placer tappen som vist på Figur 13. Brug det forreste sæt huller til dybdelufter, model 660, og det bageste sæt huller til dybdelufter, model 864 og 880.



Figur 13

1. Monteringsstap
2. Huller, der anvendes til dybdelufter, model 864 og 880
3. Huller, der anvendes til dybdelufter 660

3

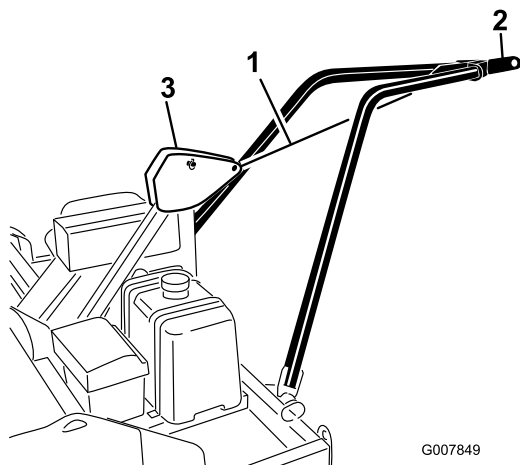
Montering af hovedprocessoren på dybdelufteren

Dele, der skal bruges til dette trin:

2	Koblingstap
2	Ringstift

Fremgangsmåde

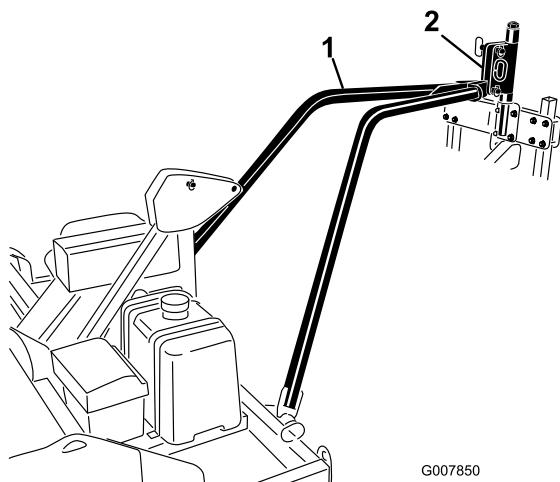
1. Fastgør trækarmens trækplade på trækrammens trækdrejeled, og hæv samtidigt trækarmen, der skal monteres, ved at bruge surring eller et reb (Figur 14).



Figur 14

1. Surring eller reb
2. Trækarmens trækplade
3. Trækrammens trækdrejeled

2. Bak traktoren/dybdelufteren, så den er placeret korrekt foran hovedprocessoren.
3. Fjern surringen eller rebet, og sænk trækarmens trækplade, og placer den i dybdelufferens trækdrejeled (Figur 15).

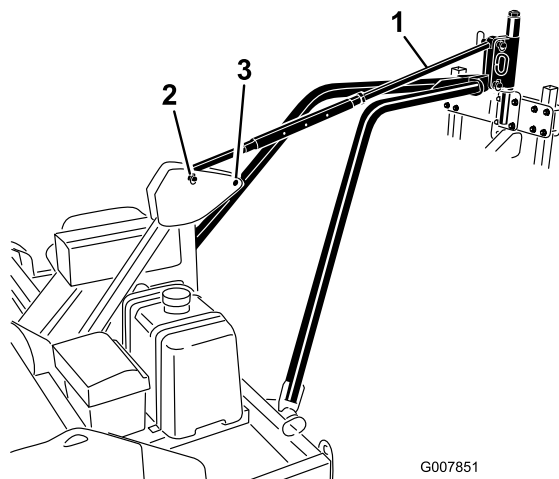


Figur 15

1. Trækarmens trækplade
2. Dybdelufferens trækdrejeled

4. Sørg for, at hullet i trækarmens trækplade flugter med de nederste huller i dybdelufferens trækdrejeled (Figur 16).
5. Fastgør trækarmens trækplade på dybdelufferens trækdrejeled med en koblingstap og en ringstift (Figur 16).
6. Sænk dybdelufteren ned på jorden
7. Fastgør det hældende styreled i de øverste huller i dybdelufferens trækdrejeled og rammens trækdrejeled med koblingstapper og ringstifter (Figur 16).

- Sæt styreledet fast i de bageste huller i rammens trækdrejeled ved betjening af dybdelufteren ProCore 660.
- Sæt styreledet ned i de forreste huller i rammens trækdrejeled ved betjening af dybdelufteren ProCore 864 og 880.



Figur 16

1. Hældende styreled
2. Forreste monteringshuller
3. Bageste monteringshuller

8. Før hydraulikslangerne på traktoren, og forbind dem til lynkoblingerne. Sørg for, at hydraulikslangerne er korrekt forbundet til processoren og traktoren.
9. Før ledningsnettet til styreenhederne i traktorens operatorposition.
10. Fastgør hydraulikslangerne og ledningsnettet til trækarmene med kabelbånd.

Vigtigt: Når traktoren drejes til højre eller venstre, skal du sikre, at hydraulikslangerne ikke frakobles eller beskadiges.

Bemærkninger:



Toro Total dækningsgaranti

En begrænset garanti

Fejl og produkter, der er dækket

The Toro® Company og dets søsterselskab, Toro Warranty Company, garanterer i fællesskab i henhold til en aftale mellem dem, at dit Toro-produkt ("produktet") er frit for materialefejl og fejl i den håndværksmæssige udførelse i to år eller 1500 driftstimer*, hvad end der måtte indtræde først. Denne garanti gælder for alle produkter med undtagelse af dybdebløfere (se de separate garantierklæringer for disse produkter). Hvis der forekommer en fejl, som er dækket af garantien, vil vi reparere produktet uden omkostninger for dig. Dette inkluderer fejldiagnose, arbejds løn, reservedele og transport. Denne garanti træder i kraft på den dato, produktet leveres til den person, som oprindeligt køber det i detalledet.

* Produkt udstyret med timetæller.

Sådan får du udført service, der er dækket af garantien

Det påhviler dig at underrette produktforhandleren eller den autoriserede produktforhandler, som du har købt produktet hos, så snart du tror, der er opstået en fejl, som er dækket af garantien. Hvis du har brug for hjælp til at finde frem til en produktforhandler eller en autoriseret forhandler, eller hvis du har spørgsmål vedrørende dine rettigheder eller ansvar i henhold til garantien, kan du kontakte os her:

Commercial Products Service Department
Toro Warranty Company
8111 Lyndale Avenue South
Bloomington, MN 55420-1196, USA
E-mail: commercial.warranty@toro.com

Ejerens ansvar

Du er som ejer af produktet ansvarlig for at udføre den vedligeholdelse og de justeringer, som er nødvendige i henhold til din betjeningsvejledning. Hvis du ikke udfører den nødvendige vedligeholdelse og de nødvendige justeringer, kan dette danne grundlag for at afvise en reklamation i henhold til garantien.

Genstande og fejl, der ikke er dækket

Der er ikke alle produktfejl eller funktionsfejl, der måtte opstå i garantiperioden, som udgør materialefejl eller fejl i den håndværksmæssige udførelse. Denne garanti dækker ikke følgende:

- Produktfejl, som er en følge af brug af ikke-originale Toro-reservedele eller af installation og brug af ekstra eller modificeret eller ikke-originalt Toro-tilbehør og -produkter. Der kan medfølge en separat garantierklæring fra producenten af sådanne enheder.
- Produktfejl, som er en følge af manglende udførelse af anbefalet vedligeholdelse og/eller justeringer. Undladelse af at udføre korrekt vedligeholdelse af Toro-produkterne i henhold til skemaet over anbefalet vedligeholdelse i *betjeningsvejledningen* kan danne grundlag for afvisning af et garantikrav.
- Produktfejl, som er en følge af at have betjent produktet på en ødelæggende, uagtsom eller hensynsløs måde.
- Reservedele, som forbruges ved brug, medmindre de skønnes at være defekte. Eksempler på reservedele, som forbruges eller opbruges under normal betjening af produktet omfatter, men er ikke begrænset til, bremseklodser og -belægninger, koblingsbelægninger, skæreknive, knivcylindre, bundknive, piber, tændrør, styrehjul, dæk, filtre, remme samt visse sprøjtekomponenter såsom membraner, dyser og kontraventiler osv.
- Fejl, der forårsages af eksterne forhold. Forhold, der anses for at være eksterne forhold, omfatter, men er ikke begrænset til, vejrlig, opbevaringsforhold, forurening, brug af ikke-godkendte kølevæsker, smøremidler, tilsætningsstoffer, gødningsmidler, vand eller kemikalier osv.

- Normal støj, vibration, slid og ælde samt forringelse.
- Normalt slid omfatter, men er ikke begrænset til beskadigelse af sæder som følge af slitage eller afslidning, slid på malede overflader, ridsede mærkater eller vinduer osv.

Reservedele

Reservedele, der planmæssigt skal udskiftes i forbindelse med nødvendig vedligeholdelse, er kun dækket af garantien i tidsrummet frem til det planmæssige tidspunkt for udskiftning af den pågældende reservedel. Reservedele, der udskiftes i henhold til denne garanti, er dækket af garantien i den originale produktgarantis løbetid og bliver Toros ejendom. Toro træffer endelig beslutning om, hvorvidt en reservedel eller en samlet enhed skal repareres eller udskiftes. Toro har ret til at bruge fabriksreoverede reservedele til reparationer, der er dækket af garantien.

Bemærkning vedrørende garanti for dybdeafladningsbatteri:

Dybdeafladningsbatterier kan levere et samlet, specificeret antal kilowattimer i løbet af deres levetid. Brugs-, opladnings- og vedligeholdelsesteknikker kan forlænge eller forkorte den samlede batterilevetid. I takt med at batterierne i dette produkt forbruges, vil mængden af nyttigt arbejde mellem opladningsintervaller langsomt formindskes, indtil batteriet er helt faldt. Udskiftning af flade batterier efter almindeligt forbrug er produktejerens ansvar. Det kan være nødvendigt at udskifte batterier under produktets normale garantiperiode for ejerens regning.

Omkostninger til vedligeholdelse afholdes af ejeren

Motorjustering, smøring, rengøring og polering, udskiftning af genstande og fejl, der ikke er dækket, kølevæske og udførelse af anbefalet vedligeholdelse er eksempler på normal service, som Toro-produkter kræver, for hvilken omkostningerne afholdes af ejeren.

Generelle betingelser

Det eneste retsmiddel, du har til rådighed i henhold til nærværende garanti, er reparation hos en autoriseret Toro-forhandler.

Hverken The Toro Company eller Toro Warranty Company er ansvarlig for indirekte-, hændelige- eller følgeskader i forbindelse med brugen af de Toro-produkter, der er dækket af nærværende garanti, herunder omkostninger eller udgifter til at fremskaffe erstatningsudstyr eller service i de perioder, der med rimelighed medgår i forbindelse med funktionsfejl eller manglende rådighed over produktet, mens der udføres reparationer i henhold til garantien. Bortset fra den emissionsgaranti, der er nævnt nedenfor, og kun såfremt denne måtte finde anvendelse, gives ingen anden udtrykkelig garanti.

Alle underforståede garantier om salgbarhed og brugsegnethed er begrænset til denne udtrykkelige garantis varighed. I visse stater er det ikke tilladt at fragå ansvar for hændelige skader og følgeskader eller at begrænse tidsrummet for en underforstået garantis varighed, så ovenstående ansvarsfrågørelser og begrænsninger gælder muligvis ikke for dig.

Denne garanti giver dig bestemte juridiske rettigheder, men derudover kan du også have andre rettigheder, som varierer fra stat til stat.

Bemærk vedrørende motorgaranti:

Emissionskontrolsystemet på dit produkt kan være dækket af en separat garanti, som overholder de krav, der er fastsat af det amerikanske miljøbeskyttelsesagentur (Environmental Protection Agency, EPA) og/eller rådet for luftressourcer i Californien (California Air Resources Board, CARB). De timemæssige begrænsninger, der er anført ovenfor, gælder ikke for garantien på emissionskontrolsystemet. *Der henvises til garantierklæringen om motoremissionsgaranti, som er trykt i betjeningsvejledningen eller indeholdt i motorfabrikantens dokumentation, for yderligere oplysninger*

Andre lande end USA og Canada

Kunder, som har købt Toro-produkter, der er eksporteret fra USA eller Canada, skal kontakte deres Toro-forhandler for at få en garantipolice, som gælder for deres land, provins eller stat. Såfremt du af en eller anden grund er utilfreds med din forhandlers service eller har problemer med at få oplysninger om garantien, bedes du kontakte Toro-importøren. Hvis alt andet svigter, kan du kontakte os hos Toro Warranty Company.