



Attacco di traino OnePass

Processore ProCore®

N° del modello 09753—N° di serie 31000001 e superiori

Istruzioni di installazione

Installazione

Parti sciolte

Verificate che sia stata spedita tutta la componentistica, facendo riferimento alla seguente tabella.

Procedura	Descrizione	Qté	Uso
1	Perno d'attacco	2	Montare il telaio di supporto
	Dado esagonale	2	
	Rondella	2	
	Braccio di supporto, DX.	1	
	Braccio di supporto, SX.	1	
	Rondella	2	
	Controdado	4	
	Acciarino	2	
	Sezione di fissaggio	1	
	Vite (1/2 x 2 pollici)	8	
	Rondelle	16	
	Controdadi (1/2 pollice)	8	
	Perno d'attacco	1	
	Acciarino	1	
	Perno d'attacco	1	
	Acciarino	1	
	Gruppo perno	1	
	Vite (1/2 x 1-3/4 pollici)	4	
	Rondelle	8	
	Controdadi (1/2 pollice)	4	
Distanziatore	4		
Attacco girevole	1		
Rondella	2		
Dado di bloccaggio (1 pollice)	1		
2	Braccio di traino, DX.	1	Montare i bracci di traino
	Braccio di traino, SX.	1	
	Perno mobile	2	
	Vite (3/8 x 1-1/4 pollice)	2	
	Dado flangiato	2	
	Linguetta di montaggio	1	
	Vite (1/2 x 2-1/4 pollice)	4	
	Rondella	8	
Dado di bloccaggio	4		
3	Perno di traino	2	Montare il Processore Core all'arieggiatore
	Acciarino	2	

1

Montaggio del telaio di supporto

Parti necessarie per questa operazione:

2	Perno d'attacco
2	Dado esagonale
2	Rondella
1	Braccio di supporto, DX.
1	Braccio di supporto, SX.
2	Rondella
4	Controdado
2	Acciarino
1	Sezione di fissaggio
8	Vite (1/2 x 2 pollici)
16	Rondelle
8	Controdadi (1/2 pollice)
1	Perno d'attacco
1	Acciarino
1	Perno d'attacco
1	Acciarino
1	Gruppo perno
4	Vite (1/2 x 1-3/4 pollici)
8	Rondelle
4	Controdadi (1/2 pollice)
4	Distanziatore
1	Attacco girevole
2	Rondella
1	Dado di bloccaggio (1 pollice)

Procedura

Nota: In caso di montaggio dell'arieggiatore sul trattore, l'arieggiatore deve essere abbassato e scollegato dal trattore.

1. Installare i perni d'attacco sui bracci di supporto nel modo seguente:
 - A. Avvitare un dado esagonale su ciascun perno d'attacco (Figura 1). Infilare una rondella in ogni perno d'attacco.

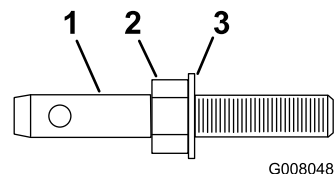


Figura 1

1. Perno d'attacco
2. Dado esagonale
3. Rondella

- B. Stabilire la posizione di montaggio dei bracci di attacco nel modo seguente:

- Se la distanza tra le linguette di montaggio inferiori e l'arieggiatore è compresa tra 52,7 e 57,5 cm (aeratori ProCore 660 e 880), collocare i perni di attacco sui bracci di supporto con le linguette di montaggio all'interno, come illustrato nella Figura 2.

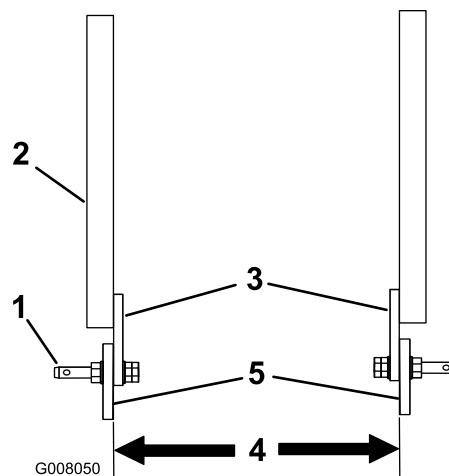


Figura 2

1. Gruppo attacco
2. Braccio di supporto
3. Linguette di montaggio all'interno
4. Da 52,7 a 57,5 cm
5. Linguette di montaggio dell'arieggiatore

- Se la distanza tra le linguette di montaggio inferiori e l'arieggiatore è compresa tra 66,7 e 71,4 cm (aeratori ProCore 864), collocare i perni di attacco sui bracci di supporto con

le linguette di montaggio all'esterno, come illustrato nella Figura 3..

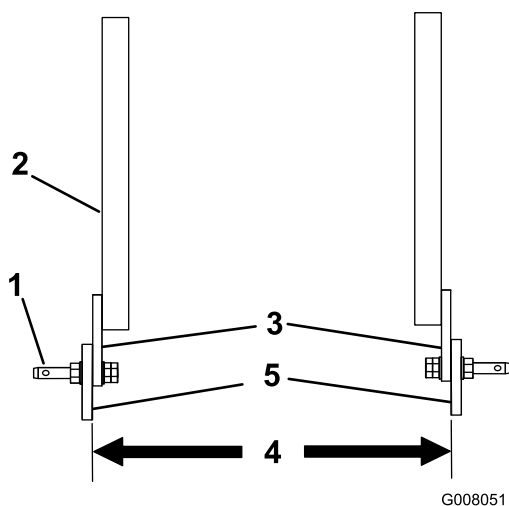


Figura 3

- | | |
|---------------------------------------|---|
| 1. Gruppo attacco | 4. Da 66,7 a 71,4 cm |
| 2. Braccio di supporto | 5. Linguette di montaggio dell'arieggiatore |
| 3. Linguette di montaggio all'esterno | |

C. Fissare un gruppo perno d'attacco ad ogni braccio di supporto e ad ogni linguetta di montaggio dell'arieggiatore, utilizzando una rondella e 2 dadi di bloccaggio (Figura 4).

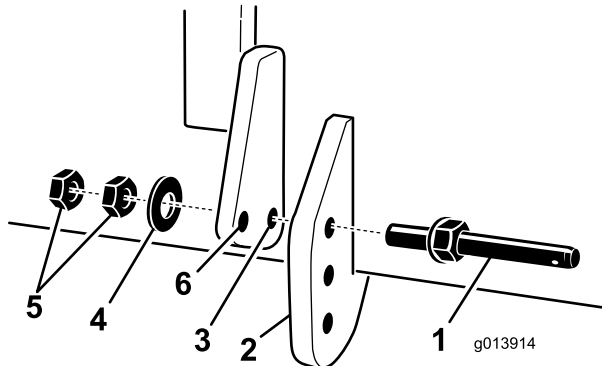


Figura 4

- | | |
|---|--------------------------------|
| 1. Gruppo perno d'attacco | 4. Rondella |
| 2. Linguetta di montaggio dell'arieggiatore | 5. Dadi di bloccaggio |
| 3. Braccio di supporto | 6. Foro di montaggio opzionale |

2. Montare i bracci di supporto sulla sezione di attacco con 8 viti da 1/2 x 4 pollici, 16 rondelle e 8 controdadi, senza serrare. Posizionare nel modo illustrato nella Figura 5.

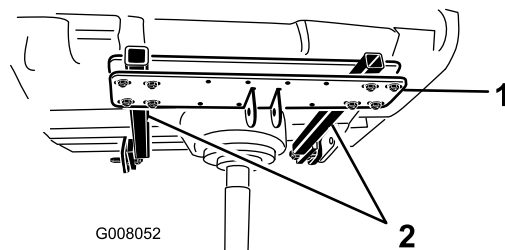


Figura 5

- | | |
|-------------------------|------------------------|
| 1. Sezione di fissaggio | 2. Braccio di supporto |
|-------------------------|------------------------|

3. Fissare la linguetta della sezione di fissaggio inferiore alla staffa dell'arieggiatore con il perno d'attacco e l'acciarino (Figura 6).

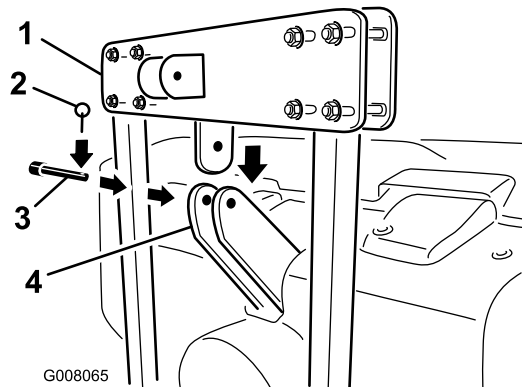


Figura 6

- | | |
|-----------------------------------|-----------------------------|
| 1. Sezione di fissaggio inferiore | 3. Acciarino |
| 2. Perno d'attacco | 4. Staffa dell'arieggiatore |

4. Serrare i dadi per fissare saldamente la sezione di fissaggio ai bracci di supporto.
5. Inserire i bracci di attacco inferiori destro e sinistro ai perni di attacco e fissare con gli acciarini (Figura 7).

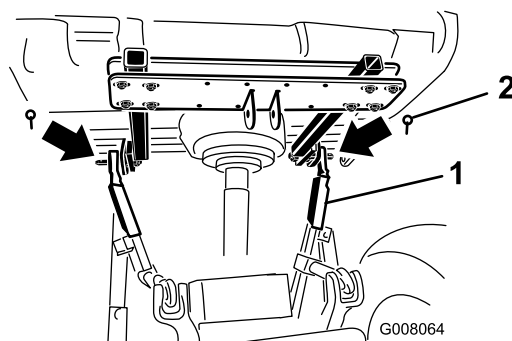


Figura 7

- | | |
|--------------------------------|--------------|
| 1. Bracci di attacco inferiori | 2. Acciarini |
|--------------------------------|--------------|

6. Collegare l'anello di fissaggio superiore alla linguetta della sezione di fissaggio e serrare con il perno di attacco e l'acciarino (Figura 8).

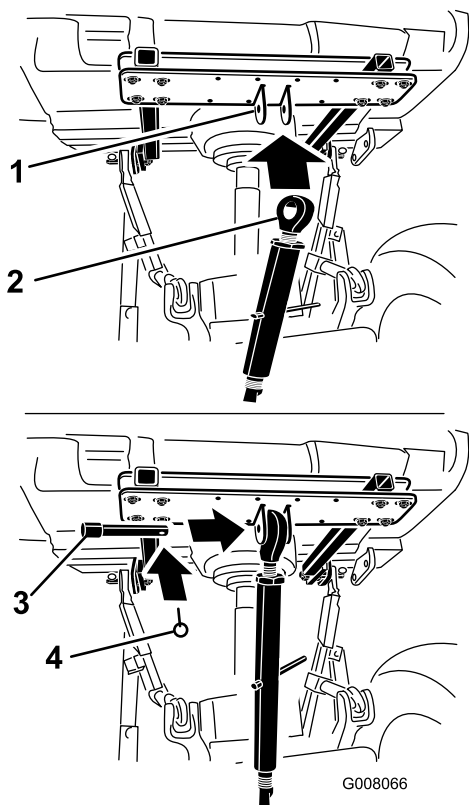


Figura 8

- | | |
|---|--------------------|
| 1. Linguetta della sezione di fissaggio | 3. Perno d'attacco |
| 2. Anello di fissaggio superiore | 4. Acciarino |

7. Ruotare l'anello di regolazione per serrare l'anello (Figura 9). Non serrare eccessivamente, in modo da sollevare l'estremità posteriore dell'arieggiatore dal terreno.

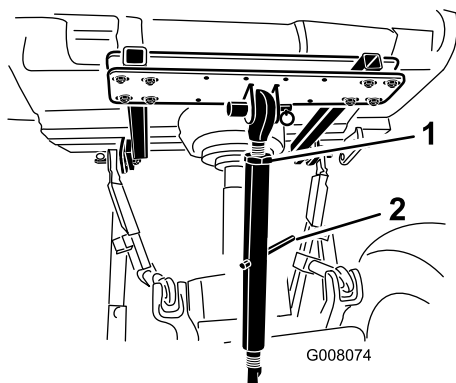


Figura 9

- | | |
|-----------------------|--------------------------|
| 1. Dado di bloccaggio | 2. Anello di regolazione |
|-----------------------|--------------------------|

8. Serrare il dado di bloccaggio per bloccare l'anello superiore in posizione (Figura 9).

9. Montare il gruppo perno sul retro della sezione di fissaggio utilizzando 4 viti da 1/2 x 1-3/4 pollici, 8 rondelle e 4 controdadi (Figura 10). Utilizzare la posizione di montaggio centrale per gli arieggiatori ProCore 880 e ProCore 864, e la posizione decentrata per l'arieggiatore 660, come illustrato nella Figura 10.

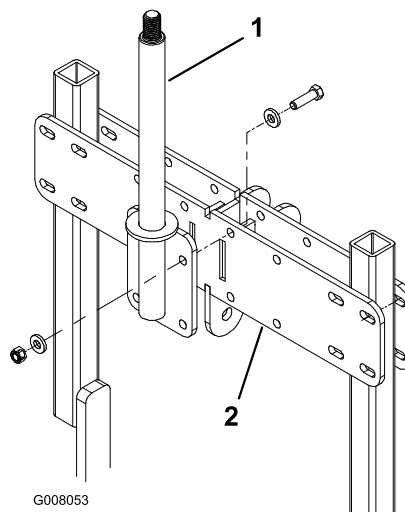


Figura 10

- | | |
|-----------------|-------------------------|
| 1. Gruppo perno | 2. Sezione di fissaggio |
|-----------------|-------------------------|

10. Inserire un distanziatore e l'attacco girevole sul gruppo perno (Figura 11).

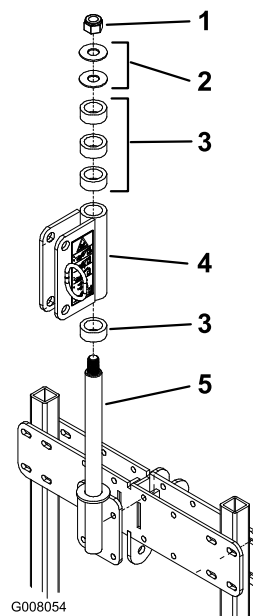


Figura 11

- | | |
|-----------------------|---------------------|
| 1. Dado di bloccaggio | 4. Attacco girevole |
| 2. Rondella | 5. Gruppo perno |
| 3. Distanziatore | |

11. Inserire 3 distanziatori e 2 rondelle sul gruppo perno. Fissare il gruppo con un dado di bloccaggio da 1 pollice (Figura 11).

2

Montaggio dei bracci di traino

Parti necessarie per questa operazione:

1	Braccio di traino, DX.
1	Braccio di traino, SX.
2	Perno mobile
2	Vite (3/8 x 1-1/4 pollice)
2	Dado flangiato
1	Linguetta di montaggio
4	Vite (1/2 x 2-1/4 pollice)
8	Rondella
4	Dado di bloccaggio

Procedura

1. Montare un braccio di traino su ogni linguetta nella parte anteriore del Processore Core utilizzando un perno mobile (Figura 12). Fissare i perni mobili ai bracci di traino utilizzando due viti da 3/8 x 1-1/4 pollici e due dadi flangiati. Posizionare i bracci di traino come indicato nella Figura 12.

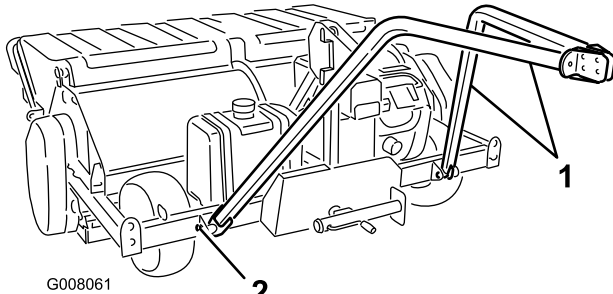


Figura 12

1. Braccio di traino
2. Perno mobile

2. Fissare la linguetta di montaggio tra i due bracci di traino nella parte anteriore, utilizzando 4 viti da 1/2 x 2-1/4 pollici, 8 rondelle e 4 dadi di bloccaggio. Posizionare le linguette come illustrato nella Figura 13. Utilizzare i fori anteriori per l'arieggiatore 660 e i fori posteriori per gli arieggiatori 864 e 880.

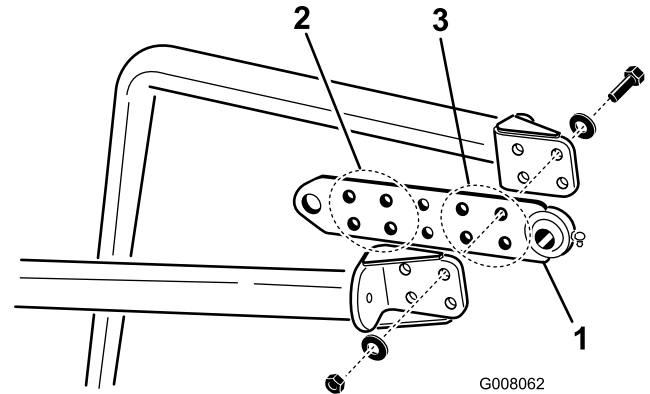


Figura 13

1. Linguetta di montaggio
2. Fori da utilizzare per gli arieggiatori 864 e 880
3. Fori da utilizzare per l'arieggiatore 660

3

Montaggio del Processore Core all'arieggiatore

Parti necessarie per questa operazione:

2	Perno di traino
2	Acciarino

Procedura

1. Utilizzando una fune da traino o una corda, fissare la piastra di fissaggio del braccio di traino al perno girevole di attacco del telaio sollevando contemporaneamente il braccio di traino per eseguire l'installazione (Figura 14).

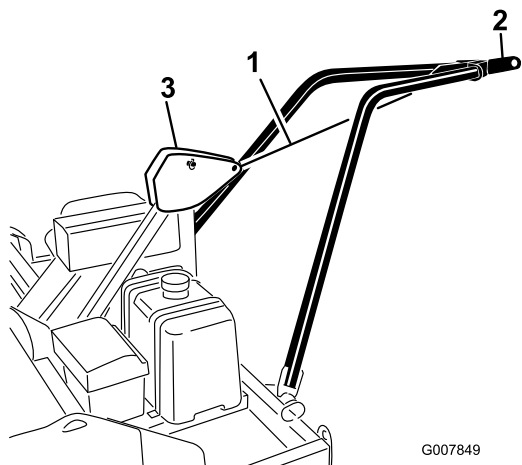


Figura 14

- | | |
|---|---|
| 1. Fune da traino o corda | 3. Perno girevole di attacco del telaio |
| 2. Piastra di fissaggio del braccio di traino | |

2. Posizionare il trattore/arieggiatore di fronte al processore core.
3. Rimuovere la fune di traino o la corda e abbassare la piastra di fissaggio del braccio di traino fino ad inserirla nel perno girevole di attacco dell'arieggiatore (Figura 15).

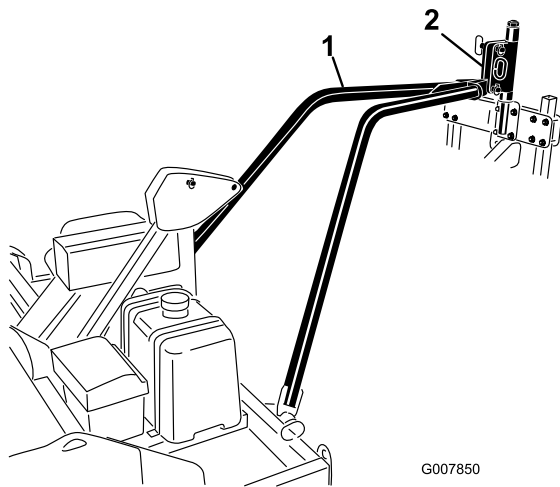


Figura 15

- | | |
|---|--|
| 1. Piastra di fissaggio del braccio di traino | 2. Perno girevole di attacco dell'arieggiatore |
|---|--|

4. Allineare il foro della piastra di fissaggio del braccio di traino ai fori inferiori del perno girevole di attacco dell'arieggiatore (Figura 16).
5. Fissare la piastra di fissaggio del braccio di traino al perno girevole di attacco dell'arieggiatore con un perno di attacco e un acciarino (Figura 16).
6. Abbassare l'arieggiatore sul terreno
7. Fissare il perno di comando ai fori superiori del perno girevole di attacco dell'arieggiatore e al perno

girevole di attacco del telaio utilizzando i perni di traino e gli acciarini (Figura 16).

- Per l'arieggiatore ProCore 660, fissare il perno di comando ai fori posteriori del perno girevole di attacco del telaio.
- Per gli arieggiatori ProCore 864 e 860, fissare il perno di comando ai fori anteriori del perno girevole di attacco del telaio.

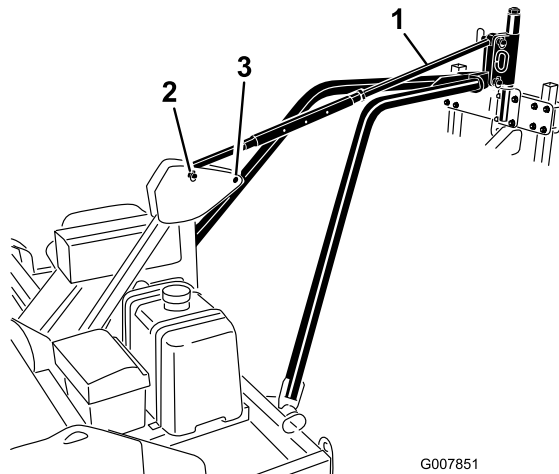


Figura 16

- | | |
|--------------------------------|---------------------------------|
| 1. Perno di comando | 3. Fori di montaggio posteriori |
| 2. Fori di montaggio anteriori | |

8. Collegare i tubi idraulici al trattore servendosi dei giunti automatici. Accertarsi che i tubi idraulici siano collegati correttamente al processore e al trattore.
9. Portare il cavo di comando alla posizione operatore del trattore.
10. Fissare i tubi idraulici e il cavo ai bracci di traino utilizzando delle fascette per cavi.

Importante: Quando si svolta a destra o a sinistra con il trattore, accertarsi che i tubi idraulici non si scolleghino e che non vengano danneggiati.

Note:



Garanzia Toro a copertura totale

Garanzia limitata

Condizioni e prodotti coperti

The Toro® Company e la sua affiliata, Toro Warranty Company, ai sensi del presente accordo tra di loro siglato, garantiscono che il vostro Prodotto Commerciale Toro (il "Prodotto") è esente da difetti di materiale e lavorazione per il periodo più breve tra due anni o 1500 ore di servizio*. Questa garanzia si applica a tutti i prodotti ad eccezione degli arieggiatori (per questi prodotti vedere le dichiarazioni di garanzia a parte). Nei casi coperti dalla garanzia, provvederemo alla riparazione gratuita del Prodotto, ad inclusione di diagnosi, manodopera, parti e trasporto. La presente garanzia è valida con decorrenza dalla data di consegna del Prodotto all'acquirente iniziale.

* Prodotto provvisto di contaore.

Istruzioni per ottenere il servizio in garanzia

Voi avete la responsabilità di notificare il Distributore Commerciale dei Prodotti o il Concessionario Commerciale Autorizzato dei Prodotti da quale avere acquistato il Prodotto, non appena ritenete che esista una condizione prevista dalla garanzia. Per informazioni sul nominativo di un Distributore Commerciale dei Prodotti o di un Concessionario Autorizzato, e per qualsiasi chiarimento in merito ai vostri diritti e responsabilità in termini di garanzia, potrete contattarci a:

Commercial Products Service Department
Toro Warranty Company
8111 Lyndale Avenue South
Bloomington, MN 55420-1196
E-mail: commercial.warranty@toro.com

Responsabilità del proprietario

Quale proprietario del Prodotto siete responsabile della manutenzione e delle regolazioni citate nel Manuale dell'operatore. La mancata esecuzione della manutenzione e delle regolazioni previste può rendere nullo il reclamo in garanzia.

Articoli e condizioni non coperti da garanzia

Non tutte le avarie o i guasti che si verificano durante il periodo di garanzia sono difetti di materiale o lavorazione. Quanto segue è escluso dalla presente garanzia.

- Avarie del prodotto risultanti dall'utilizzo di parti di ricambio non originali Toro, o dal montaggio e utilizzo di parti aggiuntive, o dall'impiego di accessori e prodotti modificati non a marchio Toro. Una garanzia a parte può essere fornita dal produttore dei suddetti articoli.
- Avarie del prodotto risultanti dalla mancata esecuzione della manutenzione e/o delle regolazioni consigliate. Qualora non venga eseguita una corretta manutenzione del Prodotto, secondo le procedure consigliate, elencate nel *Manuale dell'operatore*, eventuali richieste di intervento in garanzia potrebbero essere respinte.
- Avarie risultanti dall'utilizzo del prodotto in maniera errata, negligente o incauta.
- Le parti consumate dall'uso, salvo quando risultino difettose. I seguenti sono alcuni esempi di parti di consumo che si usurano durante il normale utilizzo del prodotto: pastiglie e segmenti dei freni, ferodi della frizione, lame, cilindri, controlame, punzoni, candele, ruote orientabili, pneumatici, filtri, cinghie e alcuni componenti di irrigatori, come membrane, ugelli, valvole di ritegno, ecc.
- Avarie provocate da cause esterne. I seguenti sono solo alcuni esempi di cause esterne: condizioni atmosferiche, metodi di rimessaggio, contaminazione, utilizzo di refrigeranti, lubrificanti, additivi, fertilizzanti, acqua o prodotti chimici non autorizzati, ecc.
- Rumore, vibrazione, usura e deterioramento normali.
- I seguenti sono alcuni esempi di "normale usura": danni ai sedili a causa di usura o abrasione, superfici verniciate consumate, adesivi o finestrini graffiati, ecc.

Paesi oltre gli Stati Uniti e il Canada

I clienti acquirenti di prodotti Toro esportati dagli Stati Uniti o dal Canada devono contattare il proprio Distributore (Concessionario) Toro per ottenere le polizze di garanzia per il proprio paese, regione o stato. Se per qualche motivo non siete soddisfatti del servizio del vostro Distributore o avete difficoltà nell'ottenere informazioni sulla garanzia, siete pregati di rivolgervi all'importatore Toro. Se tutti i rimedi falliscono, potete contattare la Toro Warranty Company.

Parti

Le parti previste per la sostituzione come parte della manutenzione sono garantite per il periodo di tempo fino al tempo previsto per la sostituzione di tale parte. Le parti sostituite ai sensi della presente garanzia sono coperte per tutta la durata della garanzia del prodotto originale e diventano proprietà di Toro. Toro si riserva il diritto di prendere la decisione finale in merito alla riparazione di parti o gruppi esistenti, o alla loro sostituzione. Per le riparazioni in garanzia Toro può utilizzare parti ricostruite.

Nota relativa alla garanzia su batterie deep-cycle:

Le batterie a carica profonda hanno uno specifico numero totale di kilowattora erogabili durante la loro vita. Il modo in cui vengono utilizzate, caricate e in cui vengono effettuate le operazioni di manutenzione può prolungare o ridurre la vita totale della batteria. Man mano che le batterie di questo prodotto si consumano, la quantità di lavoro utile tra gli intervalli di carica si ridurrà lentamente, fino a che la batteria sarà del tutto usurata. La sostituzione di batterie che, a seguito del normale processo di usura, risultano inutilizzabili, è responsabilità del proprietario del prodotto. Durante il normale periodo di garanzia del prodotto potrebbe essere necessaria la sostituzione delle batterie, a spese del proprietario.

La manutenzione è a spese del proprietario.

La messa a punto, la lubrificazione e la pulizia del motore, la sostituzione di elementi e le condizioni non coperte da garanzia, i filtri, il refrigerante e l'esecuzione delle procedure di manutenzione consigliata sono alcuni dei normali servizi richiesti dai prodotti Toro a carico del proprietario.

Condizioni generali

La riparazione da parte di un Distributore o Concessionario Toro autorizzato è l'unico rimedio previsto dalla presente garanzia.

Né The Toro Company né la Toro Warranty Company sono responsabili di danni indiretti, incidentali o consequenziali in merito all'utilizzo dei Prodotti Toro coperti dalla presente garanzia, ivi compresi costi o spese per apparecchiature sostitutive o assistenza per periodi ragionevoli di avaria o di mancato utilizzo in attesa della riparazione ai sensi della presente garanzia. Ad eccezione della garanzia sulle emissioni, citata di seguito, se pertinente, non vi sono altre espresse garanzie.

Tutte le garanzie implicite di commerciabilità e idoneità all'uso sono limitate alla durata della presente garanzia esplicita. In alcuni stati non è permessa l'esclusione di danni incidentali o consequenziali, né limitazioni sulla durata di una garanzia implicita; di conseguenza, nel vostro caso le suddette esclusioni e limitazioni potrebbero non essere applicabili.

La presente garanzia concede diritti legali specifici; potreste inoltre godere di altri diritti, che variano da uno stato all'altro.

Nota relativa alla garanzia del motore:

Il Sistema di Controllo delle Emissioni presente sul vostro Prodotto può essere coperto da garanzia a parte, rispondente ai requisiti stabiliti dall'Environmental Protection Agency (EPA) degli Stati Uniti e/o dal California Air Resources Board (CARB). Le limitazioni di cui sopra, in termini di ore, non sono applicabili alla garanzia del Sistema di Controllo delle Emissioni. I particolari sono riportati nella dichiarazione della Garanzia sul Controllo delle Emissioni del Motore, stampata nel *Manuale dell'operatore* o nella documentazione del costruttore del motore