



OnePass-dragkrok

ProCore®-processor

Modellnr 09753—Serienr 31000001 och högre

Form No. 3361-628 Rev A

Monteringsanvisningar

Montering

Lösa delar

Använd diagrammet nedan för att kontrollera att alla delar finns med.

| Tillvägagångssätt | Beskrivning | Antal | Användning |
|-------------------|----------------------------|-------|--------------------------------------|
| 1 | Länkinne | 2 | Montera stödramen |
| | Sexkantsmutter | 2 | |
| | Bricka | 2 | |
| | Stödarm (höger) | 1 | |
| | Stödarm (vänster) | 1 | |
| | Bricka | 2 | |
| | Kontramutter | 4 | |
| | Hjulsprint | 2 | |
| | Kopplingstvärbalk | 1 | |
| | Skruv (1/2 x 2 inches) | 8 | |
| | Brickor | 16 | |
| | Låsmuttrar (1/2") | 8 | |
| | Länkinne | 1 | |
| | Hjulsprint | 1 | |
| | Länkinne | 1 | |
| | Hjulsprint | 1 | |
| | Pinnenhet | 1 | |
| | Skruv (1/2 x 1-3/4 inches) | 4 | |
| | Brickor | 8 | |
| | Låsmuttrar (1/2") | 4 | |
| Rördistansbricka | 4 | | |
| Svängkoppling | 1 | | |
| Bricka | 2 | | |
| Låsmutter (1 tum) | 1 | | |
| 2 | Bogserarm (höger) | 1 | Montera bogserarmarna |
| | Bogserarm (vänster) | 1 | |
| | Fästsprint | 2 | |
| | Skruv (3/8 x 1 1/4 tum) | 2 | |
| | Flänsmutter | 2 | |
| | Monteringstapp | 1 | |
| | Skruv (1/2 x 2 1/4 tum) | 4 | |
| | Bricka | 8 | |
| Låsmutter | 4 | | |
| 3 | Hakbult | 2 | Montera luftarprocessorn på luftaren |
| | Hjulsprint | 2 | |

1

Montera stödramen

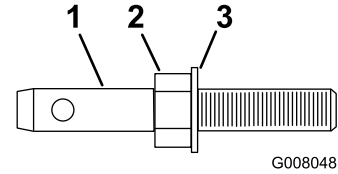
Delar som behövs till detta steg:

| | |
|----|----------------------------|
| 2 | Länkinne |
| 2 | Sexkantsmutter |
| 2 | Bricka |
| 1 | Stödarm (höger) |
| 1 | Stödarm (vänster) |
| 2 | Bricka |
| 4 | Kontramutter |
| 2 | Hjulsprint |
| 1 | Kopplingstvärbalk |
| 8 | Skruv (1/2 x 2 inches) |
| 16 | Brickor |
| 8 | Låsmuttrar (1/2") |
| 1 | Länkinne |
| 1 | Hjulsprint |
| 1 | Länkinne |
| 1 | Hjulsprint |
| 1 | Pinnenhet |
| 4 | Skruv (1/2 x 1-3/4 inches) |
| 8 | Brickor |
| 4 | Låsmuttrar (1/2") |
| 4 | Rördistansbricka |
| 1 | Svängkoppling |
| 2 | Bricka |
| 1 | Låsmutter (1 tum) |

Tillvägagångssätt

Obs: Om luftaren har monterats på traktorn måste den sänkas och kopplas bort från traktorn.

1. Montera länkpinnarna vid stödarmarna på följande sätt:
 - A. Trä på en sexkantsmutter på varje länkinne (Figur 1). Sätt en distansbricka på varje länkinne.

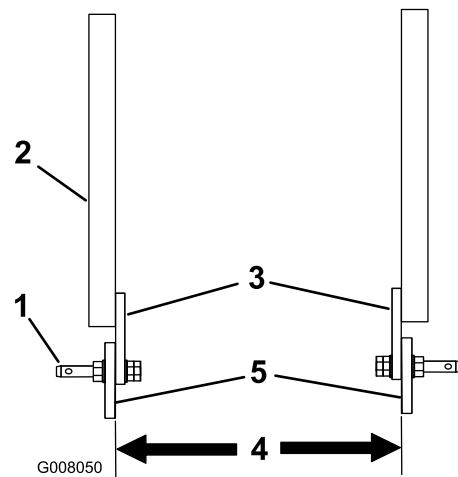


Figur 1

1. Länkinne
2. Sexkantsmutter
3. Bricka

- B. Avgör länkarmarnas monteringsläge på följande sätt:

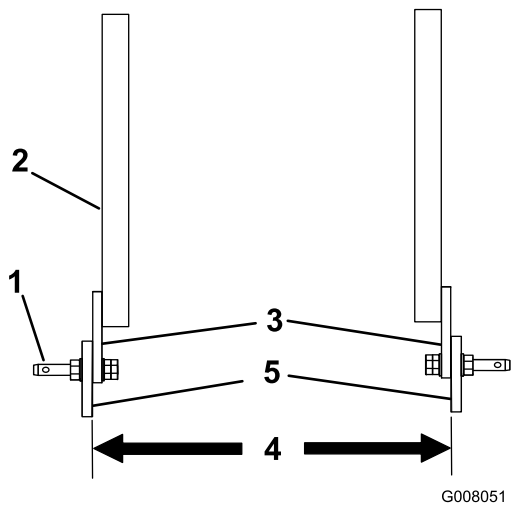
- Om avståndet mellan de nedre monteringsstapparna på luftaren är mellan 52,7 och 57,5 cm (ProCore 660- och 880-luftare) ska länkpinnarna sättas in i stödarmarna med monteringsstapparna på insidan, på det sätt som visas i Figur 2.



Figur 2

1. Länkenhet
2. Stödarm
3. Monteringsstappar på insidan
4. 52,7 till 57,5 cm
5. Luftarens monteringsstappar

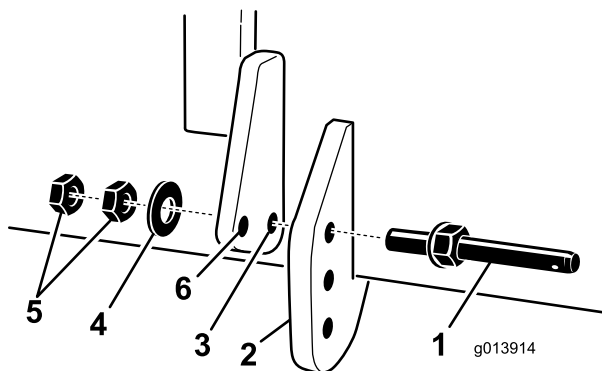
- Om avståndet mellan de nedre monteringsstapparna på luftaren är mellan 66,7 och 71,4 cm (ProCore 864) ska länkpinnarna sättas in i stödarmarna med monteringsstapparna på utsidan, på det sätt som visas i Figur 3..



Figur 3

- | | |
|---------------------------------|--------------------------------|
| 1. Länkenhet | 4. 66,7 till 71,4 cm |
| 2. Stödarm | 5. Luftarens monteringsstappar |
| 3. Monteringsstappar på utsidan | |

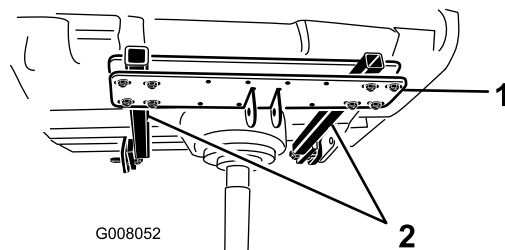
C. Montera en länkpinneenhet på varje stödarm och på luftarens monteringsstappar med en bricka och 2 kontramuttrar (Figur 4).



Figur 4

- | | |
|--------------------------------|---------------------------|
| 1. Länkpinneenhet | 4. Bricka |
| 2. Monteringsstapp på luftaren | 5. Kontramuttrar |
| 3. Stödarm | 6. Valfritt monteringshål |

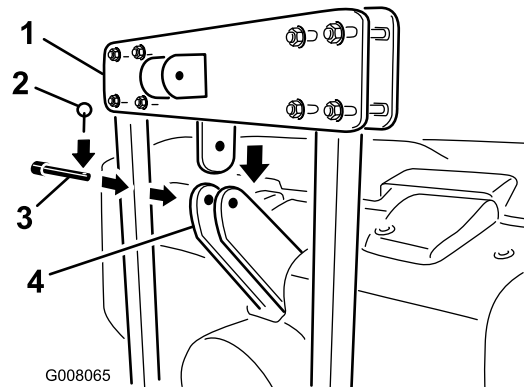
2. Montera stödarmarna löst på kopplingstångbalken med 8 skruvar (1/2 x 4 tum), 16 brickor och 8 låsmuttrar. Placera dem enligt Figur 5.



Figur 5

- | | |
|----------------------|------------|
| 1. Kopplingstångbalk | 2. Stödarm |
|----------------------|------------|

3. Fäst den nedre tappen på kopplingstångbalken vid luftarens fäste med en länkpinne och en hjulsprint (Figur 6).

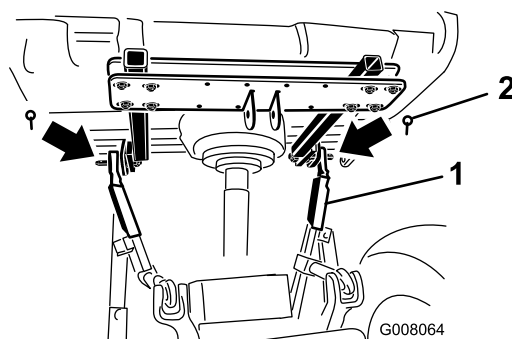


Figur 6

- | | |
|----------------------------|--------------------|
| 1. Nedre kopplingstångbalk | 3. Hjulsprint |
| 2. Länkpinne | 4. Luftarens fäste |

4. Dra åt muttrarna som fäster kopplingstångbalken vid stödrören.

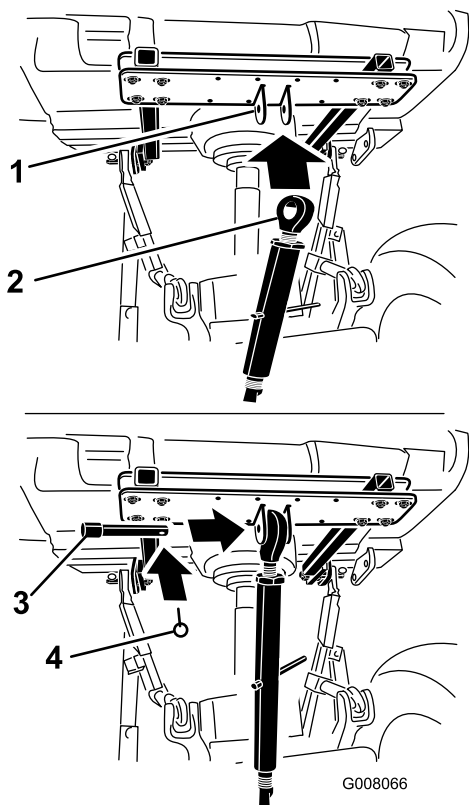
5. Sätt den högra och vänstra nedre länkenheten på länkpinnarna och fäst med hjulsprintar (Figur 7).



Figur 7

- | | |
|--------------------|---------------|
| 1. Nedre länkenhet | 2. Hjulsprint |
|--------------------|---------------|

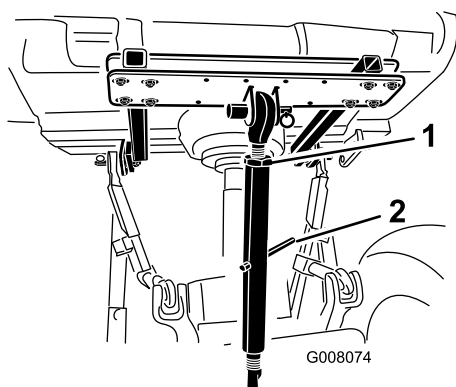
6. Koppla ihop kopplingens övre länk med tappen på kopplingstvärbalken med en länkpinne och en hjulsprint (Figur 8).



Figur 8

- | | |
|--------------------------------|----------------|
| 1. Tapp på kopplingstvärbalken | 3. Länkpinne |
| 2. Kopplingens övre länk | 4. Hjulssprint |

7. Vrid justerlänken för att spänna länken (Figur 9). Dra åt inte för mycket så att luftarens bakre del höjs från marken.

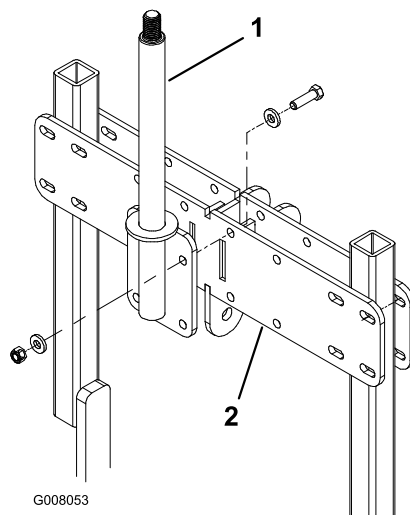


Figur 9

- | | |
|--------------|---------------|
| 1. Låsmutter | 2. Justerlänk |
|--------------|---------------|

8. Dra åt låsmuttern så att den övre länken fästs i rätt läge (Figur 9).

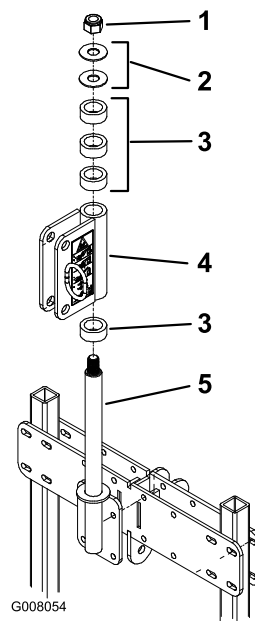
9. Montera pinnenheten på baksidan av kopplingstvärbalken med 4 skruvar (1/2 x 1-3/4 tum), 8 brickor och 4 låsmuttrar (Figur 10). Använd mittmonteringsläget för ProCore 880- och ProCore 864-luftare och det förskjutna läget för 660-luftaren enligt Figur 10.



Figur 10

- | | |
|--------------|----------------------|
| 1. Pinnenhet | 2. Kopplingstvärbalk |
|--------------|----------------------|

10. Sätt en rördistansbricka och svängkopplingen på pinnenheten (Figur 11).



Figur 11

- | | |
|---------------------|------------------|
| 1. Låsmutter | 4. Svängkoppling |
| 2. Bricka | 5. Pinnenhet |
| 3. Rördistansbricka | |

11. Sätt 3 rördistansbrickor och 2 brickor på pinnenheten. Fäst enheten med en låsmutter på 1 tum (Figur 11).

2

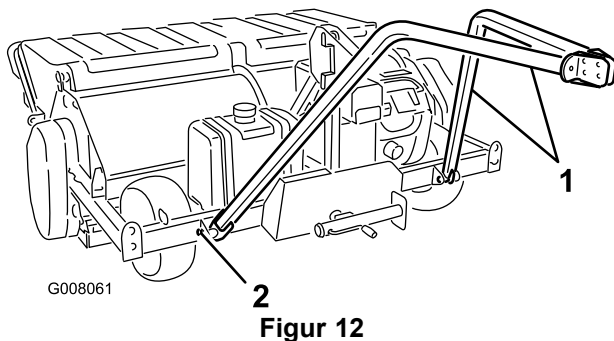
Montera bogserarmarna

Delar som behövs till detta steg:

| | |
|---|-------------------------|
| 1 | Bogserarm (höger) |
| 1 | Bogserarm (vänster) |
| 2 | Fästsprint |
| 2 | Skruv (3/8 x 1 1/4 tum) |
| 2 | Flänsmutter |
| 1 | Monteringstapp |
| 4 | Skruv (1/2 x 2 1/4 tum) |
| 8 | Bricka |
| 4 | Låsmutter |

Tillvägagångssätt

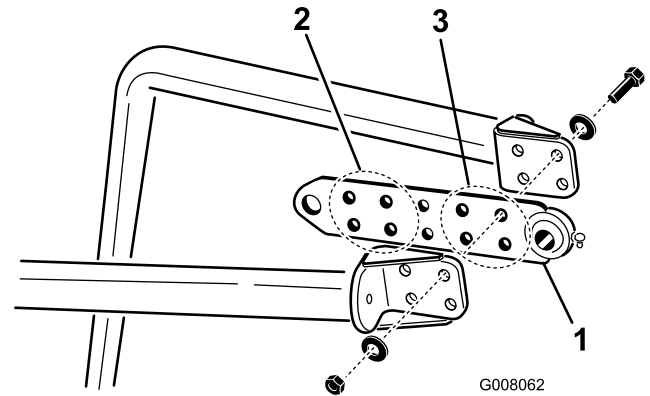
1. Montera en bogserarm på varje tapp fram till på luftarprocessorn med en fästsprint (Figur 12). Montera fästsprintarna vid bogserarmarna med skruvar på 3/8 x 1-1/4 tum och flänsmuttrar. Placera bogserarmarna så som visas i Figur 12.



Figur 12

1. Bogserarm
2. Fästsprint

2. Fäst monteringsstappen fram till mellan bogserarmarna med 4 skruvar (1/2 x 2-1/4 tum), 8 brickor och 4 låsmutter. Placera tapparna så som visas i Figur 13. Använd de främre hålen för 660-luftaren och de bakre hålen för 864- och 880-luftarna.



Figur 13

1. Monteringsstapp
2. Hål som används för 864- och 880-luftarna
3. Hål som används för 660-luftaren

3

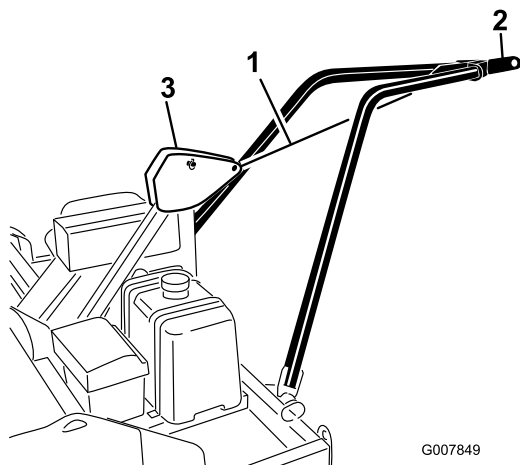
Montera luftarprocessorn på luftaren

Delar som behövs till detta steg:

| | |
|---|------------|
| 2 | Hakbult |
| 2 | Hjulsprint |

Tillvägagångssätt

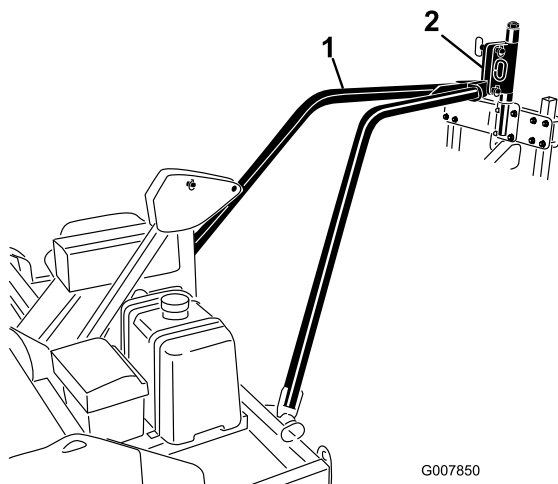
1. Ta hjälp av ett spännband eller ett rep och fäst bogserarmens kopplingsplåt vid ramens svängkoppling samtidigt som du höjer bogserarmen (Figur 14).



Figur 14

- | | |
|-------------------------------|-------------------------|
| 1. Spännband eller rep | 3. Ramens svängkoppling |
| 2. Bogserarmens kopplingsplåt | |

2. Backa fram traktorn/luftaren till rätt läge framför luftarprocessorn.
3. Ta bort spännbandet eller repet och sänk ned bogserarmens kopplingsplåt i svängkopplingen på luftaren (Figur 15).

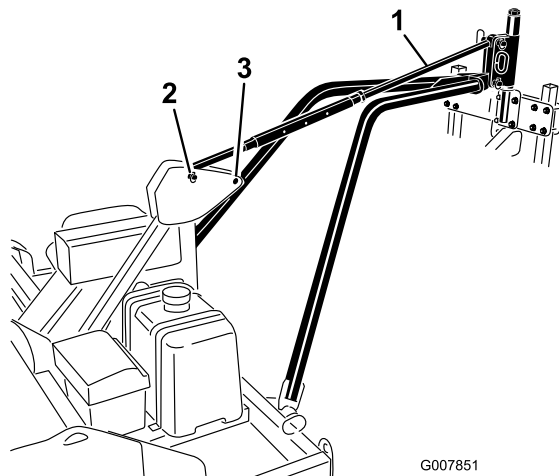


Figur 15

- | | |
|-------------------------------|----------------------------|
| 1. Bogserarmens kopplingsplåt | 2. Luftarens svängkoppling |
|-------------------------------|----------------------------|

4. Anpassa hålet i bogserarmens kopplingsplåt efter de nedre hålen i svängkopplingen på luftaren (Figur 16).
5. Fäst bogserarmens kopplingsplåt vid svängkopplingen på luftaren med en hakbult och hjulsprint (Figur 16).
6. Sänk luftaren till marknivå.
7. Fäst lutningskontrollänken med hakbultar och hjulsprintar i de översta hålen i svängkopplingen på luftaren samt i svängkopplingen på ramen (Figur 16).

- Fäst kontrollänken i de bakre hålen i svängkopplingen på ramen när en ProCore 660-luftare används.
- Fäst kontrollänken i de främre hålen i svängkopplingen på ramen när ProCore 864- och 880-luftare används.



Figur 16

- | | |
|-------------------------|------------------------|
| 1. Lutningskontrollänk | 3. Bakre monteringshål |
| 2. Främre monteringshål | |

8. Dra hydraulslangarna till traktorn och anslut dem till snabbkopplingarna. Kontrollera att hydraulslangarna är korrekt anslutna till processorn och traktorn.
9. Dra kontrollkablagen till förarplatsen på traktorn.
10. Fäst hydraulslangarna och ledningskablagen vid bogserarmarna med kabelband.

Viktigt: När du svänger traktorn till höger eller vänster ska du kontrollera att hydraulslangarna inte lossnar eller skadas.

Anteckningar:



Toros heltäckande garanti

Begränsad garanti

Fel och produkter som omfattas

The Toro® Company och dess dotterbolag Toro Warranty Company garanterar gemensamt, och i enlighet med ett avtal dem emellan, att din Toro-produkt ("produkten") är fri från material- och tillverkningsfel i två år eller 1 500 körtimmar*, beroende på vilket som inträffar först. Den här garantin gäller för alla produkter förutom luftare (och för dem finns det separata garantiförklaringar). Om ett fel som omfattas av garantin föreligger, kommer vi att reparera produkten utan kostnad. Detta omfattar feldiagnos, utförande av arbetet, reservdelar och transport. Denna garanti börjar gälla det datum då produkten levereras till den ursprungliga köparen i återförsäljarledet. * Produkten är försedd med en timmätare.

Anvisningar för garantiservice

Du är ansvarig för att meddela produkt-distributören eller den auktoriserade återförsäljaren som du köpte produkten av så snart du tror att ett fel som omfattas av garantin föreligger. Om du behöver hjälp med att hitta en produkt-distributör eller auktoriserad återförsäljare, eller om du har några frågor som rör dina rättigheter och skyldigheter beträffande garantin, kan du kontakta oss på:

Commercial Products Service Department
Toro Warranty Company
8111 Lyndale Avenue South
Bloomington, MN 55420-1196 USA
E-post: commercial.warranty@toro.com

Ägarens ansvar

Som ägare till produkten är du ansvarig för att utföra nödvändigt underhåll och nödvändiga justeringar i enlighet med anvisningarna i bruksanvisningen. Om du inte utför det underhåll och de justeringar som krävs kan detta leda till att ett eventuellt garantianspråk inte godkänns.

Produkter och fel som inte omfattas

Det är inte alla produkt- eller funktionsfel som kan inträffa under garantiperioden som beror på material- eller tillverkningsfel. Den här garantin omfattar inte följande:

- Produktfel som orsakats av att andra reservdelar än Toro-originaldelar har använts eller av att extra, modifierade tillbehör och produkter som inte har tillverkats av Toro har monterats och använts. I vissa fall erbjuder tillverkaren en separat garanti för sådana produkter.
- Produktfel som orsakas av underlåtenhet att utföra det underhåll och/eller de justeringar som rekommenderas. Garantianspråk kan komma att underkännas om Toro-produkten inte underhålls i enlighet med anvisningarna i stycket Rekommenderat underhåll i *bruksanvisningen*.
- Produktfel som har orsakats av felaktig, slarvig eller vårdslös användning av produkten.
- Slitdelar som förbrukas vid användning, förutom om dessa visar sig vara defekta. Exempel på slitdelar som förbrukas eller slits ut vid normal användning av produkten omfattar, men är inte begränsade till, bromsklossar, bromsbelägg, knivar, cylindrar, underknivar, luftarpinnar, tändstift, svänghjul, däck, filter, remmar samt vissa sprutkomponenter som membran, munstycken och backventiler m.m.
- Fel som orsakats av yttre påverkan. Yttre påverkan omfattar, men är inte begränsat till, väder, förvaringsomständigheter, föroreningar, användning av kylvätskor, smörjmedel, tillsatser, konstgödningsmedel, vatten eller kemikalier m.m. som ej har godkänts.

Andra länder än USA och Kanada

Kunder som har köpt Toro-produkter som har exporterats från USA eller Kanada ska kontakta sin Toro-distributör (återförsäljare) för att få garantipolicyn för sitt eget land eller sin provins eller stat. Om du av någon anledning är missnöjd med din distributörs service eller har svårt att få garantiupplysningar bör du kontakta Toro-importören. I sista hand är du även välkommen att kontakta oss på Toro Warranty Company.

- Normalt förekommande buller, vibrationer, slitage och försämringar.
- Normalt slitage omfattar, men är inte begränsat till, skador på säten till följd av slitage eller nötning, slitage på målade ytor, repor på dekalerna eller fönster m.m.

Reservdelar

Reservdelar som planeras att bytas ut i förbindelse med nödvändigt underhåll omfattas endast av garantin under perioden fram till den planerade tidpunkten för utbytet av delen. Delar som byts ut i enlighet med den här garantin omfattas av garantin under hela den återstående produktgarantin och tillfaller Toro. Toro fattar det slutliga beslutet om huruvida en befintlig del eller enhet ska repareras eller bytas ut. Toro har rätt att använda omarbetade reservdelar vid garantireparationer.

Anmärkning om garantin för djupurladdningsbatterier:

Djupurladdningsbatterier kan leverera ett särskilt totalantal kilowatt-timmar under sin livslängd. Användnings-, laddnings- och underhållstekniker kan förlänga eller minska den totala batterilivslängden. I och med att batterierna i produkten används minskar gradvis mängden användbart arbete mellan laddningsintervallerna tills dess att batteriet är helt urladdat. Ansvar för att ersätta urladdade batterier, på grund av normal användning, faller på produktens ägare. Batterierna måste kanske bytas ut under garantiperioden, och det sker då på ägarens bekostnad.

Ägaren bekostar underhållet

Den vanliga service som krävs för Toro-produkter omfattar bland annat att finjustera motorn, smörja, rengöra, polera, byta filter och kylvätska samt att utföra det underhåll som rekommenderas. Sådan service får ägaren själv bekosta.

Allmänna villkor

Reparation av en auktoriserad Toro-distributör eller Toro-återförsäljare är den enda kompensation som du har rätt till under denna garanti.

Varken The Toro Company eller Toro Warranty Company är ansvariga för indirekta eller oförutsedda skador eller följdskador i samband med användningen av de Toro-produkter som omfattas av denna garanti. Detta inkluderar alla kostnader eller utgifter för att tillhandahålla ersättningsutrustning eller service under rimliga perioder med funktionsfel eller avsaknad av möjlighet av använda produkten medan reparationer som omfattas av garantin utförs. Det finns ingen annan uttrycklig garanti, med undantag för den emissionsgaranti som nämns nedan, om tillämplig.

Alla indirekta garantier i fråga om säljbarhet och användningslämplighet är begränsade till denna uttryckliga garantis varaktighet. I vissa stater är det inte tillåtet att undanta oförutsedda skador eller följdskador, eller att tidsbegränsa en indirekt garantis varaktighet, och i dessa fall är det möjligt att ovanstående undantag och begränsningar inte gäller.

Denna garanti ger dig specifika juridiska rättigheter, och du kan även ha andra rättigheter som varierar från stat till stat.

Anmärkning om motorgarantin:

Produktens emissionskontrollsystem kan omfattas av en separat garanti som uppfyller de krav som fastställts av den amerikanska miljömyndigheten (Environmental Protection Agency, EPA) och/eller Kaliforniens luftskyddsmyndighet (California Air Resources Board, CARB). Tidsbegränsningarna som anges ovan är inte tillämpliga i fråga om garantin för emissionskontrollsystem. Se garantiförklaringen om emissionskontroll som finns i *bruksanvisningen* eller i motortillverkarens dokumentation för ytterligare information.