



Count on it.

Manuale dell'operatore

Reelmaster® 5210/5410/5510/5610

Trattori a due ruote motrici

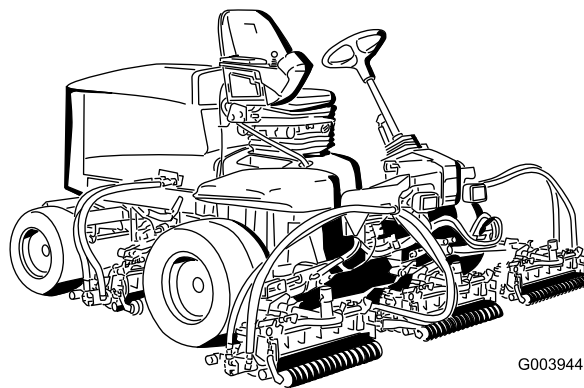
N° del modello 03660—N° di serie 290000001 e superiori

N° del modello 03670—N° di serie 290000001 e superiori

N° del modello 03680—N° di serie 290000001 e superiori

N° del modello 03690—N° di serie 290000001 e superiori

N° del modello 03691—N° di serie 290000001 e superiori



G003944

Avvertenza

CALIFORNIA

Avvertenza norma "Proposition 65"

Lo scarico dei motori diesel contiene prodotti chimici che nello Stato della California sono considerati cancerogeni, causa di anomalie e di altre problematiche della riproduzione.

Importante: Questo motore non è dotato di marmitta parascintille. L'utilizzo o l'azionamento di questo motore su terreno forestale, sottobosco o prateria costituisce una trasgressione al Codice delle Risorse Pubbliche della California, Sezione 4442. Altri stati o regioni federali possono disporre di leggi analoghe.

Introduzione

Leggete attentamente il presente manuale al fine di utilizzare e mantenere correttamente il prodotto ed evitare infortuni e danni. Voi siete responsabili del corretto utilizzo del prodotto, all'insegna della sicurezza.

Per informazioni su prodotti ed accessori, per la ricerca di un distributore o la registrazione del vostro prodotto, potete contattare Toro direttamente a www.Toro.com.

Per assistenza, ricambi originali Toro o ulteriori informazioni rivolgetevi a un Distributore autorizzato o ad un Centro Assistenza Toro, ed abbiate sempre a portata di mano il numero del modello ed il numero di serie del prodotto. I numeri di serie e del modello sono riportati sulla targhetta affissa sulla sinistra del telaio, sotto il poggiatesta. Scrivete i numeri negli spazi previsti.

N° del modello _____

N° di serie _____

Il sistema di avvertimento adottato dal presente manuale identifica i pericoli potenziali e riporta messaggi di sicurezza, identificati dal simbolo di avvertimento (Figura 1), che segnala un pericolo in grado di provocare infortuni gravi o la morte se non si osservano le precauzioni raccomandate.



Figura 1

1. Simbolo di avvertimento

Per evidenziare le informazioni vengono utilizzate anche altre due parole. **Importante** indica informazioni meccaniche di particolare importanza, e **Nota** evidenzia informazioni generali di particolare rilevanza.

Indice

Introduzione	2
Sicurezza	4
Norme di sicurezza.....	4
Toro Sicurezza dei rider	6
Livello di pressione acustica	7
Livello di potenza acustica	7
Livello di vibrazioni	7
Adesivi di sicurezza e informativi	7
Preparazione	13
1 Regolazione della pressione dei pneumatici	13
2 Regolazione dell'altezza dei gradini	13
3 Regolazione della posizione del braccio di comando	14
4 Montaggio degli elementi di taglio	14
5 Regolazione della molla di compensazione del manto erboso.....	17
6 Montaggio della zavorra posteriore.....	18
7 Montaggio del fermo del cofano CE.....	22
8 Uso del cavalletto degli elementi di taglio	22
9 Uso della barra di riferimento	23
10 Lettura del manuale e visione della videocassetta sulla sicurezza.....	23
Quadro generale del prodotto	24
Comandi	24
Specifiche.....	27
Attrezzi e accessori.....	27
Funzionamento	28
Controllo del livello dell'olio motore	28
Verifica dell'impianto di raffreddamento.....	29
Rifornimento di carburante	29
Controllo del fluido idraulico	31
Verifica del contatto tra cilindro e controlama.....	33
Verifica della coppia di serraggio dei dadi delle ruote	33
Spurgo dell'impianto di alimentazione.....	33
Avviamento e spegnimento del motore	34

Regolazione della velocità dei cilindri.....	34	Fori di controllo dell'impianto idraulico	56
Regolazione del contrappeso dei bracci di sollevamento	36	Manutenzione degli elementi di taglio.....	57
Regolazione della posizione di inversione del braccio di sollevamento	36	Lappatura degli elementi di taglio	57
Spinta o traino della macchina.....	37	Rimessaggio	59
Punti di sollevamento	37	Preparazione del trattorino	59
Punti di attacco.....	38	Preparazione del motore.....	59
Interpretazione della spia diagnostica	38	Schemi	60
Display Diagnostic Ace.....	39		
Verifica dei microinterruttori di sicurezza	39		
Funzioni dell'elettrovalvola idraulica	41		
Suggerimenti	41		
Manutenzione	42		
Programma di manutenzione raccomandato	42		
Lista di controllo della manutenzione quotidiana	43		
Tabella della cadenza di manutenzione	44		
Lubrificazione	44		
Ingrassaggio di cuscinetti e boccole.....	44		
Manutenzione del motore.....	46		
Revisione del filtro dell'aria	46		
Revisione dell'olio motore e del filtro.....	47		
Regolazione dell'acceleratore	47		
Manutenzione del sistema di alimentazione	48		
Spurgo del serbatoio del carburante.....	48		
Controllate i tubi di alimentazione e i raccordi.....	48		
Manutenzione del separatore di condensa	49		
Griglia del tubo di adduzione del carburante	49		
Spurgo dell'aria dagli iniettori di carburante	49		
Manutenzione dell'impianto elettrico	50		
Revisione della batteria	50		
Fusibili	50		
Manutenzione del sistema di trazione	51		
Regolazione della trazione per la folle	51		
Regolazione della convergenza delle ruote posteriori.....	51		
Manutenzione dell'impianto di raffreddamento	52		
Rimozione di detriti dall'impianto di raffreddamento	52		
Manutenzione dei freni.....	53		
Regolazione dei freni a pedale	53		
Regolazione del freno di stazionamento	53		
Manutenzione della cinghia.....	54		
Tensione della cinghia dell'alternatore	54		
Manutenzione dell'impianto idraulico.....	55		
Cambio del fluido idraulico	55		
Sostituzione dei filtri idraulici.....	55		
Verifica dei flessibili e dei tubi idraulici	56		

Sicurezza

Quando è provvista di zavorra posteriore, questa macchina soddisfa o supera i requisiti delle norme CEN EN 836:1997, ISO 5395:1990 ed ANSI B71.4-2004 vigenti alla data della produzione. Vedere la sezione sul Montaggio della zavorra posteriore, nel presente manuale.

L'errato utilizzo o manutenzione da parte dell'operatore o del proprietario possono provocare incidenti. Per ridurre il rischio di infortuni, rispettate le seguenti norme di sicurezza e fate sempre attenzione al simbolo di allarme, che indica **Attenzione, Avvertenza o Pericolo** – “norme di sicurezza”. Il mancato rispetto delle istruzioni può provocare infortuni o la morte.

Norme di sicurezza

Le seguenti istruzioni sono state tratte dalle norme CEN EN 836:1997, ISO 5395:1990 ed ANSI B71.4-2004.

Addestramento

- Leggete attentamente il manuale dell'operatore e gli altri stampati relativi all'addestramento. Acquisite dimestichezza con i comandi, gli adesivi di sicurezza e il corretto utilizzo della macchina.
- Non permettete mai a bambini o a persone che non abbiano una perfetta conoscenza delle presenti istruzioni di utilizzare il tosaerba o di effettuare la manutenzione. Le normative locali possono imporre limiti all'età dell'operatore.
- Non tosate in prossimità di altre persone, soprattutto bambini, o di animali da compagnia.
- Ricordate sempre che l'operatore o utilizzatore è responsabile di incidenti o pericoli occorsi ad altre persone o alla loro proprietà.
- Non trasportate passeggeri.
- Tutti i conducenti e i meccanici devono mirare a ottenere una formazione professionale e pratica. Il proprietario è responsabile dell'addestramento degli operatori. Tale formazione dovrà evidenziare:
 - la necessità di attenzione e concentrazione quando si lavora su rider;
 - il controllo del rider che scivola su un terreno in pendenza non verrà recuperato azionando il freno. I motivi principali della perdita di controllo sono:
 - ◇ presa insufficiente delle ruote;
 - ◇ velocità troppo elevata;

- ◇ azione frenante inadeguata;
- ◇ tipo di macchina inadatto al compito da eseguire;
- ◇ mancanza di consapevolezza degli effetti delle condizioni del terreno, soprattutto dei pendii;
- ◇ traino e distribuzione del carico errati.

- Il proprietario/operatore può impedire che si verifichino incidenti o infortuni a se stesso, a terzi e alle cose, e ne è responsabile.

Preparazione

- Durante il lavoro indossate sempre calzature pesanti, pantaloni lunghi, casco, occhiali di protezione e auricolari adatti. Capelli lunghi, abiti svolazzanti e gioielli possono impigliarsi nelle parti mobili. Non usate mai la macchina a piedi nudi o in sandali.
- Ispezionate attentamente l'area in cui deve essere utilizzata l'apparecchiatura, e sgombratela da oggetti che possano venire raccolti e scagliati dalla macchina.
- **Avvertenza** – Il carburante è altamente infiammabile. Prendete le seguenti precauzioni:
 - Conservate il carburante in apposite taniche.
 - Fate il pieno solo all'aperto, e non fumate durante il rifornimento.
 - Aggiungete il carburante prima di avviare il motore. Non togliete mai il tappo del serbatoio, né aggiungete il carburante, a motore acceso o caldo.
 - Se viene inavvertitamente versato del carburante, non avviate il motore, ma allontanate la macchina dall'area interessata evitando di generare una fonte di accensione, finché i vapori del carburante non si saranno dissipati.
 - Montate con sicurezza i tappi dei serbatoi del carburante e delle taniche.
- Sostituite le marmitte di scarico e i silenziatori difettosi.
- Esaminate il terreno per determinare quali accessori e quali attrezzi siano necessari per eseguire il lavoro in modo corretto e sicuro. Usate soltanto accessori e attrezzi approvati dal produttore.
- Controllate che i comandi dell'operatore, gli interruttori di sicurezza e le protezioni siano collegati e correttamente funzionanti. Se non funzionano correttamente, non azionate la macchina.

Funzionamento

- Non azionate il motore in un locale chiuso in cui possano raccogliersi i fumi tossici dell'ossido di carbonio.

- Tosate solamente alla luce del giorno o con illuminazione artificiale adeguata.
- Prima di cercare di avviare il motore, disinnestate tutte le frizioni dell'accessorio con lame, mettete il cambio in folle e inserite il freno di stazionamento.
- Ricordate che non esistono pendenze sicure. L'utilizzo su pendii erbosi richiede un'attenzione particolare. Per cautelarvi dal ribaltamento:
 - evitate partenze e frenate brusche procedendo in salita o in discesa;
 - mantenete bassa la velocità della macchina quando procedete in pendenza o eseguite curve a stretto raggio;
 - prestate attenzione a protuberanze del terreno, buche e altri ostacoli nascosti;
 - Non curvate bruscamente, ed eseguite le retromarce con prudenza;
 - utilizzate i contrappesi o le zavorre per le ruote quando raccomandato nel manuale dell'operatore.
- Prestate attenzione a fosse e ad altri pericoli nascosti.
- Prestate attenzione al traffico quando attraversate o procedete nei pressi di una strada.
- Arrestate la rotazione delle lame prima di attraversare superfici non erbose.
- Quando utilizzate degli accessori, non dirigete mai lo scarico del materiale verso terzi e non consentite ad alcuno di avvicinarsi alla macchina durante il lavoro.
- Non azionate mai la macchina con schermi o ripari difettosi, o senza i dispositivi di protezione montati. Verificate che tutti gli interruttori di sicurezza a interblocchi siano collegati, regolati, e funzionino correttamente.
- Non modificate la taratura del regolatore del motore e non fate superare al motore i regimi previsti. Il motore che funziona a velocità eccessiva può aumentare il rischio di infortuni.
- Prima di scendere dalla postazione di guida:
 - fermate la macchina su terreno pianeggiante;
 - disinnestate la presa di forza e abbassate al suolo l'attrezzatura;
 - mettete il cambio in folle e inserite il freno di stazionamento;
 - spegnete il motore e togliete la chiave di accensione.
- Disinserite la trasmissione agli accessori durante i trasferimenti e quando la macchina non viene utilizzata.
- Spegnete il motore e disinserite la trasmissione all'accessorio:
 - prima del rifornimento di carburante;
 - prima di togliere il cesto (o i cesti) di raccolta;
 - prima di regolare l'altezza, a meno che la regolazione non possa essere eseguita dalla postazione di guida;
 - prima di pulire intasamenti;
 - prima di controllare, pulire o eseguire interventi sul tosaerba;
 - dopo avere urtato un corpo estraneo, o in caso di vibrazioni anomale. Ispezionate il tosaerba per rilevare eventuali danni, ed effettuate le riparazioni necessarie prima di riavviare l'accessorio.
- Riducete la regolazione dell'acceleratore durante il tempo di arresto del motore e, se il motore è dotato di valvola di intercettazione, spegnete l'afflusso di carburante al termine del lavoro.
- Tenete mani e piedi a distanza dagli elementi di taglio.
- Prima di fare marcia indietro, guardate indietro e in basso, assicurandovi che il percorso sia libero.
- Rallentate e fate attenzione quando eseguite curve o attraversate strade e marciapiedi. Fermate tutti i cilindri se la macchina è ferma.
- Non utilizzate il tosaerba se siete sotto l'effetto di alcol o droga.
- Prestate la massima attenzione durante il carico e lo scarico della macchina da un rimorchio o da un autocarro.
- Prestate la massima attenzione quando vi avvicinate a curve cieche, cespugli, alberi o altri oggetti che possano impedire la vista.

Manutenzione e rimessaggio

- Mantenete adeguatamente serrati tutti i dadi, i bulloni e le viti, per assicurarvi che le apparecchiature funzionino nelle migliori condizioni di sicurezza.
- Non tenete la macchina con carburante nel serbatoio all'interno di edifici, dove i vapori della benzina possano raggiungere fiamme libere o scintille.
- Lasciate raffreddare il motore prima del rimessaggio al chiuso.
- Per ridurre il rischio d'incendio, mantenete motore, silenziatore/marmitta di scarico, vano batteria e zona di conservazione del carburante esenti da erba, foglie ed eccessi di grasso.
- Controllate frequentemente il cesto di raccolta, per verificarne l'usura o il deterioramento.
- Mantenete tutte le parti in buone condizioni operative, tutti i componenti metallici e i raccordi

idraulici ben serrati. Sostituite i componenti e gli adesivi usurati o danneggiati.

- Dovendo scaricare il serbatoio del carburante, eseguite l'operazione all'aperto.
- Durante la messa a punto della macchina fate attenzione a non intrappolare le dita tra le lame in movimento e le parti fisse della macchina.
- Su macchine a più cilindri ricordate che la rotazione di un cilindro può provocare la rotazione anche di altri cilindri.
- Disinnestate gli organi di trasmissione e abbassate gli elementi di taglio, inserite il freno di stazionamento, spegnete il motore e togliete la chiave di accensione. Attendete l'arresto di ogni movimento prima di eseguire interventi di regolazione, pulizia o riparazione.
- Per prevenire un incendio, eliminate erba e detriti dagli elementi di taglio, dalle trasmissioni, da silenziatori/marmitte e dal motore. Tergete l'olio e il carburante versati.
- Quando necessario, utilizzate cavalletti metallici per supportare i componenti.
- Scaricate con cautela la pressione dai componenti che hanno accumulato energia.
- Scollegate la batteria prima di ogni intervento di riparazione. Scollegate prima il morsetto negativo, per ultimo quello positivo. Ricollegate prima il morsetto positivo, per ultimo quello negativo.
- Prestate la massima attenzione quando controllate i cilindri. Indossate i guanti e prestate attenzione durante il controllo.
- Tenete mani e piedi a distanza dalle parti mobili. Se possibile, non eseguite regolazioni mentre il motore è in funzione.
- Caricate le batterie in un luogo aperto, ben ventilato e distante da scintille e fiamme. Togliete la spina del caricabatterie prima di collegarlo o scollegarlo dalla batteria. Indossate indumenti di protezione e utilizzate attrezzi isolati.

Toro Sicurezza dei rider

La seguente lista contiene informazioni sulla sicurezza specifiche per i prodotti Toro oppure di cui è necessario essere a conoscenza, non incluse nelle norme CEN, ISO o ANSI.

Questo prodotto è in grado di amputare mani e piedi, e di scagliare oggetti. Rispettate sempre tutte le norme di sicurezza per evitare gravi infortuni o la morte.

L'utilizzo di questo prodotto per scopi non conformi alle funzioni per cui è stato concepito può essere pericoloso per l'utente e gli astanti.



Lo scarico del motore contiene ossido di carbonio, gas velenoso inodore che può uccidere.

Non fate funzionare il motore in interni o in ambienti cintati.

- Imparate a fermare rapidamente il motore.
- Non utilizzate la macchina se calzate scarpe da tennis o calzature leggere.
- Si consiglia di indossare scarpe di sicurezza e pantaloni lunghi. L'uso di tale attrezzatura è richiesto ai sensi di alcune ordinanze locali e disposizioni assicurative.
- Maneggiate la benzina con cautela, e tergete le perdite accidentali.
- Controllate quotidianamente il corretto funzionamento degli interruttori di sicurezza a interblocchi. Se un interruttore è guasto, sostituitelo prima di mettere in funzione la macchina.
- Sedetevi sul sedile prima di avviare il motore.
- L'utilizzo della macchina richiede la vostra attenzione. Per evitare di perdere il controllo:
 - non guidate nelle vicinanze di banchi di sabbia, fossati, torrenti o altri potenziali pericoli;
 - riducete la velocità prima di eseguire curve strette; evitate arresti e avviammenti improvvisi;
 - date sempre la precedenza nell'attraversare la strada o nelle adiacenze;
 - inserite i freni di servizio in discesa per rallentare e mantenere la macchina sotto controllo.
- Sollevate gli elementi di taglio quando vi spostate da un'area di lavoro all'altra.
- Non toccate il motore, il silenziatore/marmitta di scarico o il tubo di scappamento quando il motore è acceso o poco dopo averlo spento, in quanto questi componenti possono scottare ed ustionarvi.
- Se il motore stalla o la macchina perde terreno e non riesce a raggiungere la sommità del pendio, non invertite direzione; fate sempre marcia indietro, lentamente e direttamente giù dal pendio.
- Smettete di tosare se una persona o un animale da compagnia si presentano improvvisamente nell'area

da tosare o nelle sue vicinanze. L'utilizzo imprudente della macchina, abbinato alle irregolarità del terreno ed agli sbalzi, o a protezioni posizionate in modo errato, può causare infortuni dovuti al lancio di oggetti. Non riprendete la tosatura finché l'area non è sgombra.

Manutenzione e rimessaggio

- Prima di mettere l'impianto sotto pressione verificate che tutti i connettori dei flessibili idraulici siano saldamente serrati e che tutti i tubi e i flessibili siano in buone condizioni.
- Tenete corpo e mani lontano da perdite filiformi o da ugelli che eiettano fluido idraulico pressurizzato. Per verificare la presenza di eventuali perdite, utilizzate carta o cartone, non le mani. Il fluido idraulico che fuoriesce sotto pressione può avere una forza sufficiente da penetrare la pelle e causare gravi lesioni. Se il fluido viene iniettato nella pelle, rivolgetevi immediatamente ad un medico.
- Prima di scollegare l'impianto idraulico o di effettuare su di esso qualsiasi intervento, eliminate la pressione dell'intero impianto spegnendo il motore e abbassando a terra gli elementi di taglio e gli accessori.
- Verificate ad intervalli regolari che i tubi di alimentazione siano correttamente serrati e non usurati. All'occorrenza, provvedete al serraggio o alla riparazione.
- Se il motore deve essere mantenuto in funzione per eseguire un intervento di regolazione, tenete mani, piedi, indumenti e altre parti del corpo distanti dagli elementi di taglio, dagli accessori e dalle parti in movimento. Tenete a distanza gli astanti.

Adesivi di sicurezza e informativi



Gli adesivi di sicurezza e di istruzione sono chiaramente visibili, e sono affissi accanto a zone particolarmente pericolose. Sostituite gli adesivi danneggiati o smarriti.



108-5278

1. Leggete il *Manuale dell'operatore*.

- Per garantire condizioni di sicurezza e precisione, fate controllare la velocità massima del motore con un tachimetro da un Distributore Toro autorizzato. Il motore deve avere una velocità massima regolata di 3200 giri/min.
- Qualora fossero necessari interventi di assistenza o di riparazione di notevole entità, rivolgetevi a un Distributore Toro autorizzato.
- Utilizzate soltanto accessori e parti di ricambio approvati dalla Toro. L'utilizzo di accessori non approvati può rendere nulla la garanzia.

Livello di pressione acustica

Queste unità presentano un livello di pressione acustica continua ponderata A equivalente, all'orecchio dell'operatore, a 85 dB(A), basato sulla misurazione di macchine identiche in ottemperanza alla norma ISO 11201.

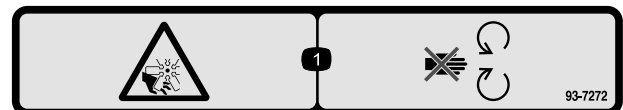
Livello di potenza acustica

Queste unità presentano un livello di potenza acustica di: 105 dBA/1 pW, basato su misurazioni di macchine identiche in conformità alla norma ISO 11094.

Livello di vibrazioni

Questa unità non supera il livello di vibrazioni alle mani di 2,5 m/s², collaudato mediante rilevazioni su macchine identiche in conformità alla norma EN 1033 ed EN 836.

Questa unità non supera il livello di vibrazioni al sedere di 0,5 m/s², collaudato mediante rilevazioni su macchine identiche in conformità alla norma EN 1032 ed EN 836.



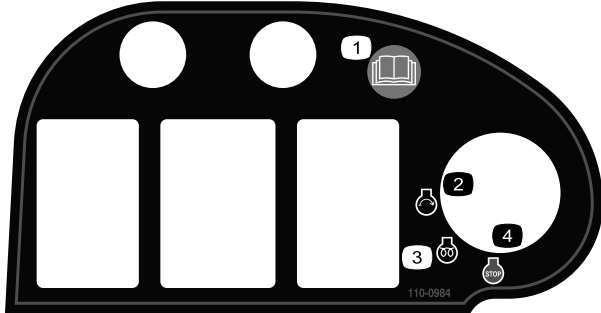
93-7272

1. Pericolo di amputazione/smembramento, ventola. Non avvicinatevi alle parti in movimento.



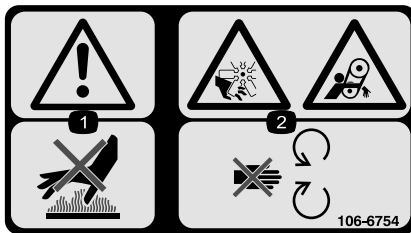
93-6696

1. Pericolo di energia accumulata. Leggete il *Manuale dell'operatore*.



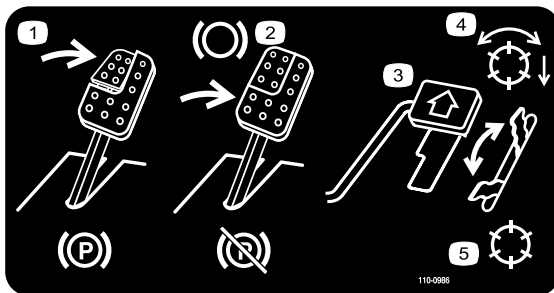
110-0984

1. Leggete il *Manuale dell'operatore*.
2. Avviamento del motore
3. Preriscaldamento del motore
4. Spegnimento del motore



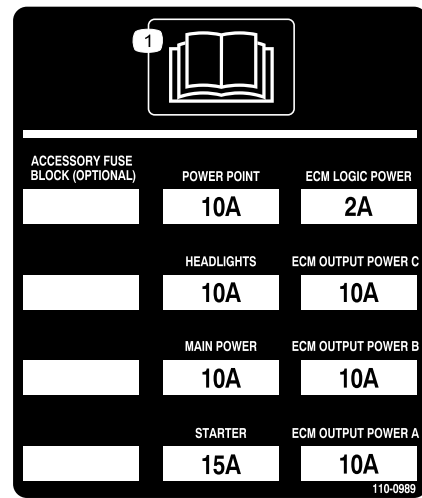
106-6754

1. Avvertenza – Non toccate la superficie calda.
2. Pericolo di amputazione/smembramento e aggrovigliamento, ventola e cinghia. Non avvicinatevi alle parti in movimento.



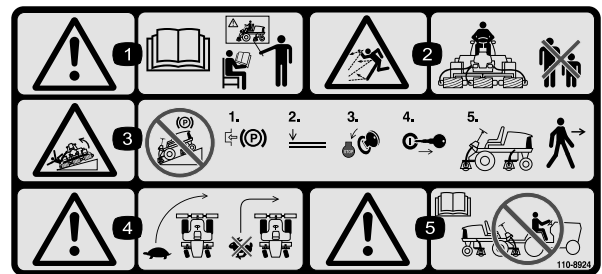
110-0986

1. Per inserire il freno di stazionamento premete il pedale del freno ed il pedale del freno di stazionamento.
2. Premete il pedale del freno per frenare.
3. Per spostare la macchina in avanti premete il pedale della trazione.
4. Modalità cilindro attivato
5. Modalità trasferimento



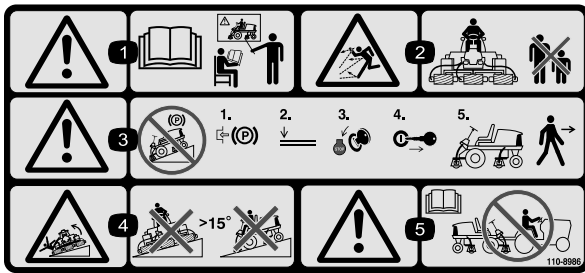
110-0989

1. Leggete il *Manuale dell'operatore*.



110-8924

1. Avvertenza. Leggete il *Manuale dell'operatore* e seguite i corsi di formazione.
2. Pericolo di lancio di oggetti. Tenete gli astanti a distanza di sicurezza dalla macchina.
3. Avvertenza. Non parcheggiate la macchina su pendenze; inserite il freno di stazionamento, abbassate gli elementi di taglio, spegnete il motore e togliete la chiave di accensione prima di lasciare la macchina.
4. Pericolo di ribaltamento. Rallentate prima di svoltare e non svoltate ad alta velocità; quando scendete lungo le pendenze, abbassate gli elementi di taglio.
5. Avvertenza. Leggete il *Manuale dell'operatore* e non trainate la macchina.

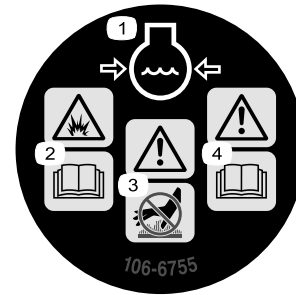


110-8986

(Affiggere sul n. cat. 110-8924 per CE*)

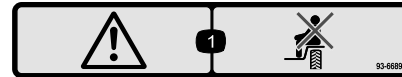
* L'adesivo di sicurezza include un'avvertenza relativa all'adesivo sulle pendenze, che deve essere applicato alla macchina ai sensi della norma di sicurezza europea dei tosaerba EN 836:1997. Gli angoli massima in pendenza indicati per l'uso di questa macchina sono prescritti e richiesti da questa norma.

1. Avvertenza. Leggete il *Manuale dell'operatore* e seguite i corsi di formazione.
2. Pericolo di lancio di oggetti. Tenete gli astanti a distanza di sicurezza dalla macchina.
3. Avvertenza. Non parcheggiate la macchina su pendenze; inserite il freno di stazionamento, abbassate gli elementi di taglio, spegnete il motore e togliete la chiave di accensione prima di lasciare la macchina.
4. Pericolo di ribaltamento. Non usate su pendenze superiori a 15°.
5. Avvertenza. Leggete il *Manuale dell'operatore* e non trainate la macchina.



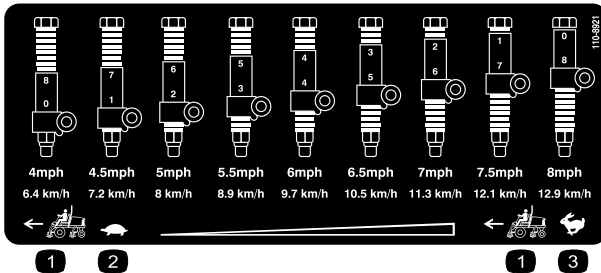
106-6755

1. Refrigerante del motore sotto pressione.
2. Pericolo di esplosione – Leggete il *Manuale dell'operatore*.
3. Avvertenza – Non toccate la superficie calda.
4. Avvertenza. Leggete il *Manuale dell'operatore*.



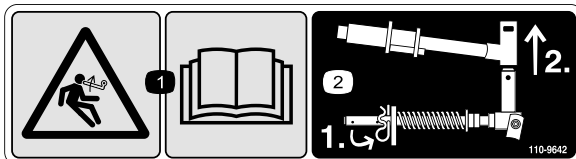
93-6689

1. Avvertenza. Non trasportate passeggeri.



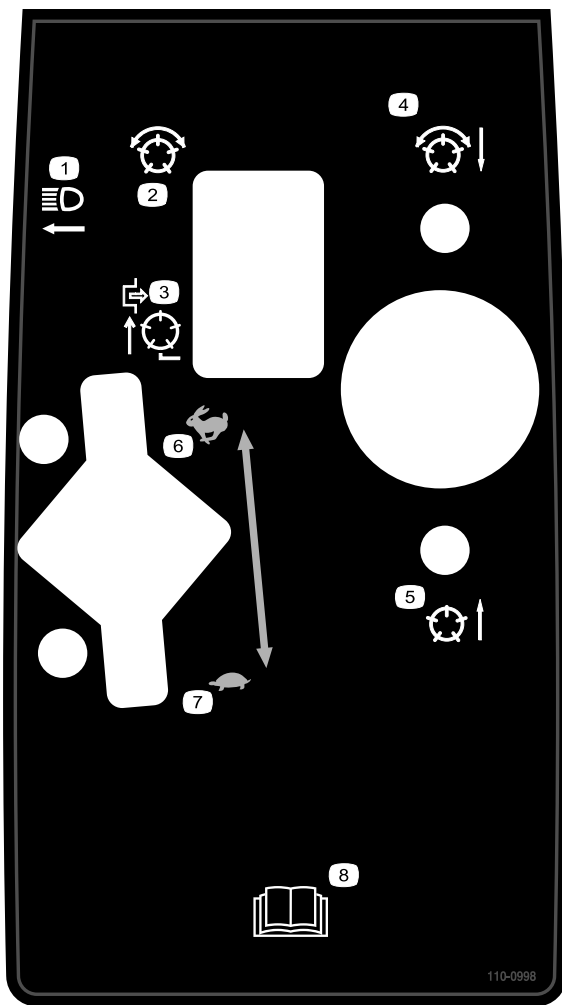
110-8921

1. Velocità del trattorino
2. Minima
3. Massima



110-9642

1. Pericolo di energia accumulata. Leggete il *Manuale dell'operatore*.
2. Inserite la coppiglia nel foro più vicino alla staffa dell'asta, poi togliete il braccio di sollevamento e la forcella.



110-0998

- | | |
|--------------------------------------------------------------------------|-----------------------------------------------|
| 1. Fari | 5. Cilindri sollevati e disattivati |
| 2. Cilindri attivati | 6. Acceleratore alta velocità |
| 3. Cilindri disattivati – solo sollevamento | 7. Acceleratore bassa velocità |
| 4. Cilindri abbassati e funzionanti quando attivati – avanti e lappatura | 8. Leggete il <i>Manuale dell'operatore</i> . |



Simboli della batteria

Sulla vostra batteria si trovano alcuni di questi simboli, o tutti.

- | | |
|----------------------------------------------------------------|-------------------------------------------------------------------------------------------|
| 1. Pericolo di esplosione. | 6. Tenete gli astanti a distanza di sicurezza dalla batteria. |
| 2. Vietato fumare, fuoco e fiamme libere. | 7. Usate occhiali di sicurezza. I gas esplosivi possono accecare e causare altre lesioni. |
| 3. Pericolo di ustioni da liquido caustico o sostanza chimica. | 8. L'acido della batteria può accecare e causare gravi ustioni. |
| 4. Usate occhiali di sicurezza. | 9. Lavate immediatamente gli occhi con abbondante acqua e ricorrete subito al medico. |
| 5. Leggete il <i>Manuale dell'operatore</i> . | 10. Contiene piombo; non disperdete nell'ambiente. |

REELMASTER 5210 / 5410 / 5510 / 5610

QUICK REFERENCE AID



CHECK/SERVICE (daily)

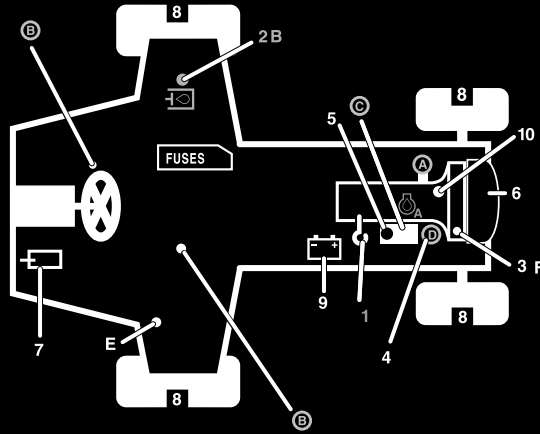
1. OIL LEVEL, ENGINE
2. OIL LEVEL, HYDRAULIC TANK
3. COOLANT LEVEL, RADIATOR
4. FUEL /WATER SEPARATOR
5. PRECLEANER -- AIR CLEANER

6. RADIATOR SCREEN
 7. BRAKE FUNCTION
 8. TIRE PRESSURE
 9. BATTERY
 10. BELTS (FAN, ALT.)
- GREASING – SEE OPERATOR'S MANUAL

FLUID SPECIFICATIONS/CHANGE INTERVALS

SEE OPERATOR'S MANUAL FOR INITIAL CHANGES.	FLUID TYPE	CAPACITY	CHANGE INTERVAL		FILTER PART NO.
			FLUID	FILTER	
A. ENGINE OIL	SAE 15W-40CI-4	3.5 QTS. (5210) 5.5 QTS. (5410) (5510) (5610)	150 HRS.	150 HRS.	104-5167
B. HYD. CIRCUIT OIL	ISO VG 46/68	9 GALS.*	800 HRS.	SEE INDICATOR 800 HRS.	84-2621 86-3910
C. AIR CLEANER				SEE INDICATOR	100-3810 (5210) 5410 (5510) 100-3812 (5610)
D. WATER SEPARATOR				400 HRS.	110-9049
E. FUEL TANK	NO. 2-DIESEL	14 GALS.	DRAIN AND FLUSH, 2 YRS.		
F. COOLANT	50/50 ETHYLENE GLYCOL/WATER	5.5 QTS. (5210) 7.0 QTS. (5410) (5510) 10.0 QTS. (5610)	DRAIN AND FLUSH, 2 YRS.		

* INCLUDING FILTER



114-0429

114-0429

1. Leggete il *Manuale dell'operatore*.

Preparazione

Parti sciolte

Verificate che sia stata spedita tutta la componentistica, facendo riferimento alla seguente tabella.

Procedura	Descrizione	Qté	Uso
1	Non occorrono parti	–	Regolate la pressione dei pneumatici.
2	Non occorrono parti	–	Regolate l'altezza dei gradini
3	Non occorrono parti	–	Regolate la posizione del braccio di comando.
4	Guida flessibile anteriore dx Guida flessibile anteriore sx	1 1	Montate gli elementi di taglio.
5	Non occorrono parti	–	Regolate la molla di compensazione del manto erboso.
6	Zavorra posteriore (le dimensioni variano secondo la configurazione).	Varia	Montate la zavorra posteriore (ordinare dal Distributore Toro di zona).
7	Gruppo fermo del cofano Rondella	1 1	Montaggio del fermo del cofano CE
8	Cavalletto degli elementi di taglio	1	Installate il cavalletto degli elementi di taglio.
9	Barra di riferimento	1	Usate la barra di riferimento per mettere a punto l'elemento di taglio.
10	Manuale dell'operatore Manuale dell'operatore del motore Catalogo ricambi Certificato CE Materiale di addestramento dell'operatore	1 1 1 1 1	Prima di usare la macchina leggete il Manuale dell'operatore e guardate la videocassetta.

Nota: Determinare i lati sinistro e destro della macchina dalla normale posizione di funzionamento.

1

Regolazione della pressione dei pneumatici

Non occorrono parti

Procedura

I pneumatici vengono sovragonfiati per la spedizione, quindi occorre eliminare dell'aria per ridurre la pressione. La giusta pressione dell'aria nei pneumatici anteriori e posteriori è compresa tra 83 e 103 kPa (12 e 15 psi).

Importante: Per garantire un contatto uniforme con il manto erboso, mantenete una pressione uniforme in tutti i pneumatici.

2

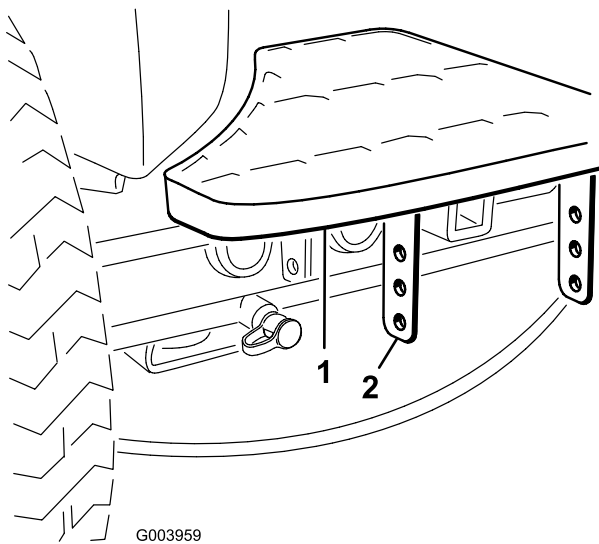
Regolazione dell'altezza dei gradini

Non occorrono parti

Procedura

L'altezza dei gradini è regolabile per il comfort dell'operatore.

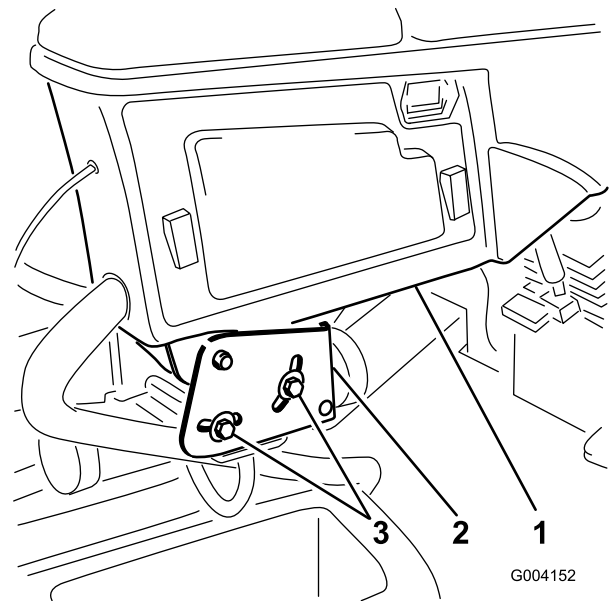
1. Togliete i due bulloni e i dadi che fissano le staffe dei gradini al telaio del trattorino (Figura 2)



G003959

Figura 2

1. Gradino
2. Staffe dei gradini



G004152

Figura 3

1. Braccio di comando
2. Staffe di bloccaggio
3. Bulloni (2)

2. Alzate o abbassate il gradino all'altezza richiesta e fissate di nuovo le staffe al telaio usando i due bulloni e i dadi.
3. Ripetete l'operazione sull'altro gradino.

2. Girate il braccio di comando nella posizione richiesta e serrate i due bulloni.

3

Regolazione della posizione del braccio di comando

Non occorrono parti

Procedura

La posizione del braccio di comando è regolabile per il comfort dell'operatore.

1. Allentate i due bulloni che fissano il braccio di comando alla staffa di bloccaggio (Figura 3).

4

Montaggio degli elementi di taglio

Parti necessarie per questa operazione:

1	Guida flessibile anteriore dx
1	Guida flessibile anteriore sx

Procedura

1. Togliete i motori del cilindro dalle staffe di ancoraggio per la spedizione.
2. Togliete le staffe di ancoraggio per la spedizione e scartatele.
3. Togliete gli elementi di taglio dai cartoni. Eseguite il montaggio e la messa a punto come descritto nel *Manuale dell'operatore* degli elementi di taglio.
4. Il contrappeso (Figura 4) deve essere montato dal lato giusto dell'elemento di taglio, come descritto nel *Manuale dell'operatore* degli elementi di taglio.

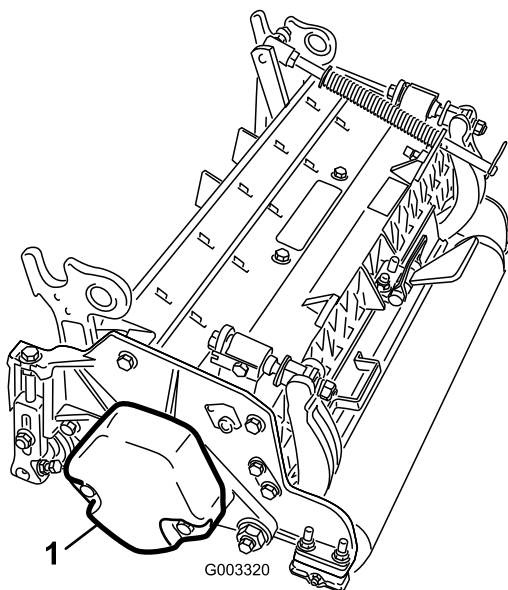


Figura 4

1. Contrappeso

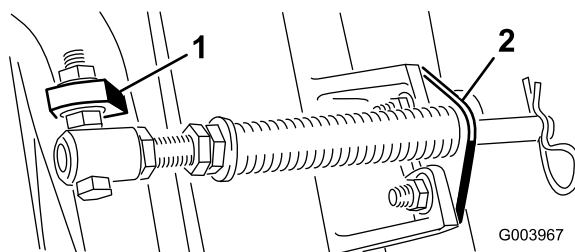


Figura 6

1. Aletta del telaio portante
2. Staffa dell'asta opposto

5. Gli elementi di taglio vengono spediti con la molla di compensazione del manto erboso montata sulla destra degli elementi di taglio. La molla di compensazione del manto erboso deve essere montata dallo stesso lato dell'elemento di taglio e del motore principale del cilindro. Regolate la compensazione del manto erboso come indicato di seguito.

- A. Togliete i due bulloni a testa tonda e i dadi che fissano la staffa dell'asta alle alette degli elementi di taglio (Figura 5).

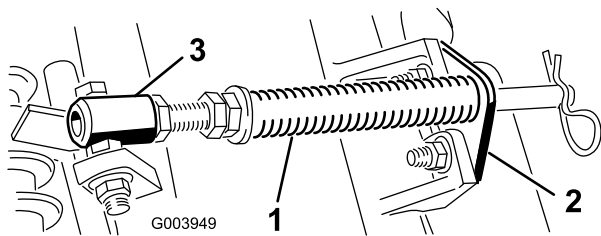


Figura 5

1. Molla di compensazione
2. Staffa dell'asta
3. Tubo della molla del manto erboso

- B. Togliete il dado flangiato che fissa la vite a testa cilindrica del tubo della molla all'aletta del telaio portante (Figura 5) e togliete il complessivo.
- C. Montate la vite a testa cilindrica del tubo della molla sull'aletta opposta, sul telaio portante, e fissatela con il dado flangiato. La testa cilindrica della vite deve essere posta sul lato esterno dell'aletta, come illustrato nella Figura 6.

- D. Montate la staffa dell'asta sulle alette degli elementi di taglio usando i bulloni a testa tonda e i dadi (Figura 6). Inoltre, nel rimontare la staffa dell'asta, sull'elemento di taglio n. 4 montate la guida del flessibile di sinistra sulla parte anteriore delle alette degli elementi di taglio (Figura 7).

Nota: Sull'elemento di taglio n. 5 utilizzate i dadi di fissaggio della staffa dell'asta per montare la guida del flessibile di destra sulla parte anteriore delle alette degli elementi di taglio.

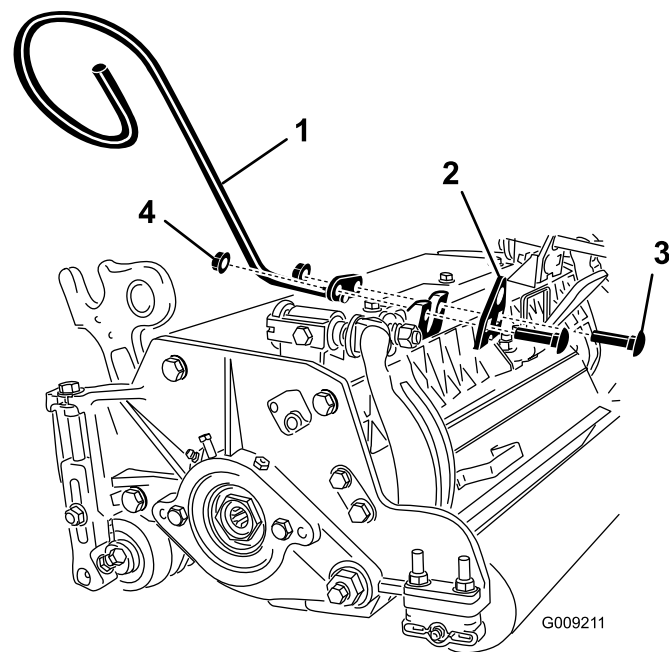


Figura 7

1. Guida del flessibile (di sinistra)
2. Staffa dell'asta
3. Bullone a testa tonda
4. Dadi

Nota: In sede di montaggio o rimozione degli elementi di taglio verificate che la coppia sia montata nel foro dell'asta della molla, accanto alla staffa della molla. Diversamente, dovrete inserire la coppia nel foro nell'estremità dell'asta.

6. Abbassate completamente tutti i bracci di sollevamento.

7. Togliete il perno di ritenuta e il cappuccio dalla forcella del braccio di sollevamento (Figura 8).

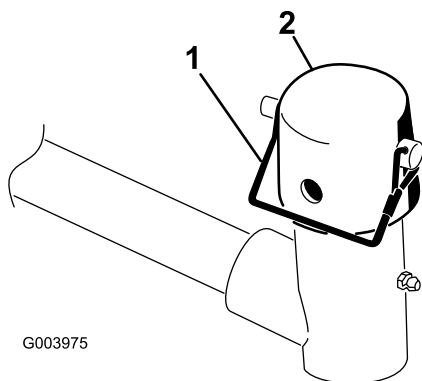


Figura 8

1. Perno di ritenuta 2. Cappuccio

8. Per gli elementi di taglio anteriori, infilate un elemento di taglio sotto il braccio di sollevamento mentre inserite l'albero del telaio portante nella forcella del braccio di sollevamento (Figura 9).

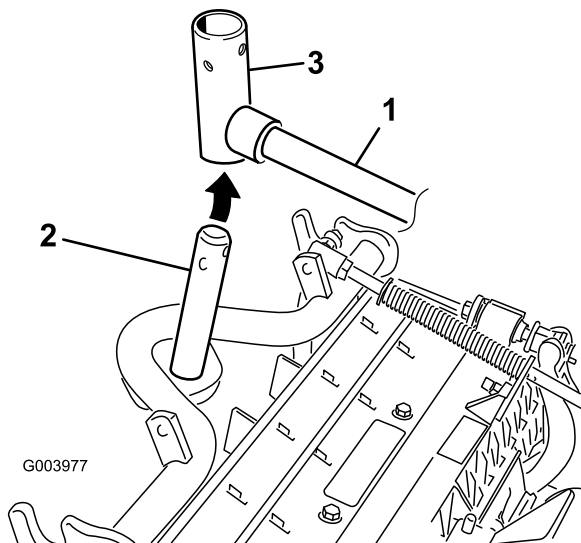


Figura 9

1. Braccio di sollevamento 3. Forcella di articolazione del braccio di sollevamento
2. Albero del telaio portante

9. Eseguite la seguente operazione sugli elementi di taglio posteriori quando l'altezza di taglio è superiore a 1,9 cm.

- A. Togliete l'acciarino e la rondella che fissano l'albero di articolazione al braccio di sollevamento, ed estraete l'albero dal braccio di sollevamento (Figura 10).

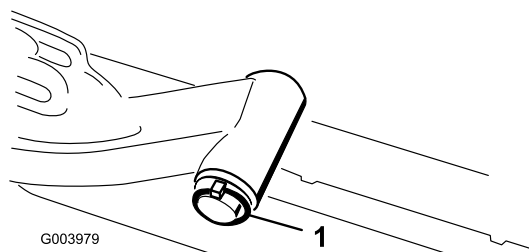


Figura 10

1. Acciarino e rondella dell'albero di articolazione del braccio di sollevamento

- B. Inserite la forcella del braccio di sollevamento nell'albero del telaio portante (Figura 9).

- C. Inserite l'albero del braccio di sollevamento nel braccio di sollevamento, e fissatelo con la rondella e l'acciarino (Figura 10).

10. Inserite il cappuccio sopra l'albero del telaio portante e la forcella del braccio di sollevamento.

11. Fissate il cappuccio e l'albero del telaio portante alla forcella del braccio di sollevamento con il perno di ritenuta. Per avere un elemento di taglio sterzante usate la fessura, oppure usate il foro se l'elemento di taglio deve essere bloccato (Figura 8).

12. Fissate la catena del braccio di sollevamento alla staffa della catena, usando il perno di ritenuta (Figura 11). Utilizzate il numero di maglie della catena riportato nel *Manuale dell'operatore* degli elementi di taglio.

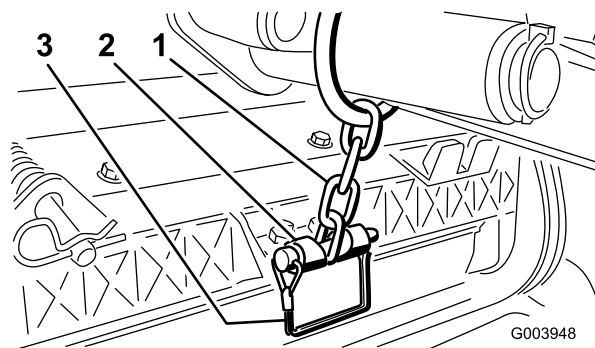


Figura 11

1. Catena del braccio di sollevamento 2. Staffa della catena

13. Spalmate del grasso pulito sull'albero scanalato del motore del cilindro.

14. Lubrificate con olio l'o-ring del motore del cilindro e montatelo sulla flangia del motore.

15. Montate il motore facendolo ruotare in senso orario in modo che le flange del motore non sfiorino le viti a testa cilindrica (Figura 12). Fate girare il motore in senso antiorario fin quando le flange non circondano le viti a testa cilindrica, e serrate le viti.

Importante: Verificate che i flessibili del motore del cilindro non siano attorcigliati, piegati o rischino di venire compressi.

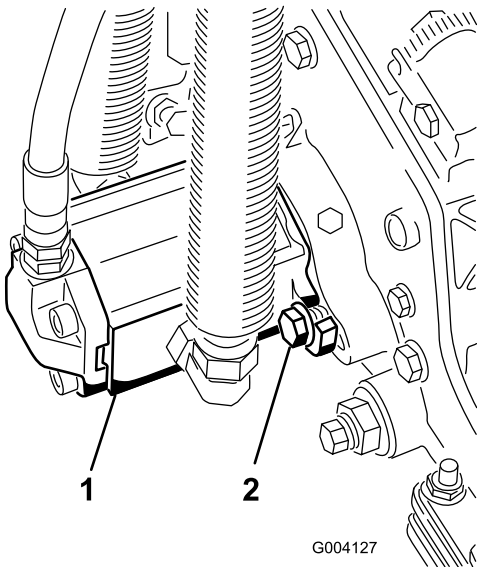


Figura 12

- | | |
|-----------------------------------|-----------------------------------------|
| 1. Motore principale del cilindro | 2. Viti a testa cilindrica di montaggio |
|-----------------------------------|-----------------------------------------|

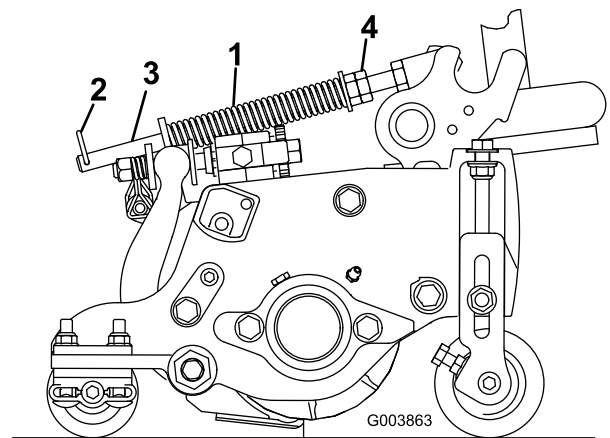


Figura 13

- | | |
|--------------------------------------------|---------------------------|
| 1. Molla di compensazione del manto erboso | 3. Asta della molla |
| 2. Coppiglia | 4. Dadi a testa esagonale |

2. Serrate i dadi esagonali sulla parte anteriore dell'asta della molla fino a ridurre la lunghezza compressa della molla a 12,7 cm sugli elementi di taglio da 5 pollici dei Reelmaster 5210 e 5410, oppure a 15,9 cm sugli elementi da 7 pollici dei Reelmaster 5510 e 5610 (Figura 13).

Nota: Per lavorare su terreno accidentato riducete la lunghezza della molla di 13 mm. Le ondulazioni del terreno saranno seguite leggermente meno fedelmente.

5

Regolazione della molla di compensazione del manto erboso

Non occorrono parti

Procedura

La molla di compensazione del manto erboso (Figura 13) trasferisce il peso dal cilindro anteriore al cilindro posteriore, per contribuire a ridurre l'ondulazione del manto erboso, detta anche fluttuazione o bobbing.

Importante: Per eseguire la messa a punto della molla, lasciate l'elemento di taglio montato sul trattorino, in posizione di marcia avanti e abbassato a terra.

1. Verificate che la coppiglia sia montata nel foro posteriore dell'asta della molla (Figura 13).

6

Montaggio della zavorra posteriore

Parti necessarie per questa operazione:

Varia	Zavorra posteriore (le dimensioni variano secondo la configurazione).
-------	-----------------------------------------------------------------------

Procedura

I trattorini Reelmaster 5210, 5410, 5510 e 5610 sono conformi alle norme CEN EN 836:1997, ISO 5395:1990 e ANSI B71.4-2004 quando sono provvisti di zavorra posteriore e/o quando alle ruote posteriori viene aggiunta una zavorra di cloruro di calcio di 41 kg. Fate riferimento alle tabelle seguenti per stabilire le combinazioni dei pesi aggiuntivi necessari per la vostra configurazione. Ordinate le parti al Distributore Toro autorizzato di zona.

Zavorra n. cat. 110-8985-03						
Trattorino	a 2* o 4 ruote motrici	Grooming, spazzole rotanti e/o cesti di raccolta	Numero di zavorra in ottemperanza alle norme ANSI (US)	Numero di zavorra in ottemperanza alle norme Ce (Europa)	Elementi di fissaggio (2 cad.) della zavorra	Posizione della zavorra
RM5210	2*	N.	0	0	N/P	N/P
		Sì	41 kg di cloruro di calcio**	7	3231-11 Bullone a testa tonda, 104-8301 Dado	Sotto il paraurti
	4	N.	0	0	N/P	N/P
		Sì	2	0	3231-6 Bullone a testa tonda, 104-8301 Dado	Sotto il paraurti
RM5410	2*	N.	0	0	N/P	N/P
		Sì	41 kg di cloruro di calcio**	9	3231-34 Bullone a testa tonda, 104-8301 Dado	Sotto il paraurti
	4	N.	0	0	N/P	N/P
		Sì	2	0	3231-6 Bullone a testa tonda, 104-8301 Dado	Sotto il paraurti
RM5510	2*	N.	4	0	3231-7 Bullone a testa tonda, 104-8301 Dado	1 sopra il paraurti e 3 sotto il paraurti
		Sì	41 kg di cloruro di calcio**	41 kg di cloruro di calcio**	N/P	N/P
	4	N.	0	0	N/P	N/P
		Sì	4	4	3231-7 Bullone a testa tonda, 104-8301 Dado	1 sopra il paraurti e 3 sotto il paraurti
RM5610	2*	N.	0	0	N/P	N/P
		Sì	9	4	3231-34 Bullone a testa tonda, 104-8301 Dado	Sotto il paraurti
	4	N.	0	0	N/P	N/P
		Sì	0	0	N/P	N/P

* Include le unità a 2 ruote motrici con protezione antiribaltamento opzionale.

** Montate i tubi all'interno dei pneumatici posteriori prima di aggiungere il cloruro di calcio.

Usate la seguente tabella per determinare i requisiti della zavorra posteriore quando viene aggiunto un Kit Conversione del sistema di protezione antiribaltamento a 4 montanti.

Zavorra n. cat. 110-8985-03						
Trattorino	a 2* o 4 ruote motrici	Grooming, spazzole rotanti e/o cesti di raccolta	Numero di zavorra in ottemperanza alle norme ANSI (US)	Numero di zavorra in ottemperanza alle norme Ce (Europa)	Elementi di fissaggio (2 cad.) della zavorra	Posizione della zavorra
RM5210	2*	N.	9	9	3231-34 Bullone a testa tonda, 104-8301 Dado	2 sopra il paraurti e 7 sotto il paraurti
		Sì	41 kg di cloruro di calcio** più 5 zavorre	41 kg di cloruro di calcio**	3231-11 Bullone a testa tonda, 104-8301 Dado	Sotto il paraurti
	4	N.	41 kg di cloruro di calcio**	41 kg di cloruro di calcio**	N/P	N/P
		Sì	41 kg di cloruro di calcio**	41 kg di cloruro di calcio**	N/P	N/P
RM5410	2*	N.	9	9	3231-34 Bullone a testa tonda, 104-8301 Dado	2 sopra il paraurti e 7 sotto il paraurti
		Sì	41 kg di cloruro di calcio** più 5 zavorre	9	3231-34 Bullone a testa tonda, 104-8301 Dado	2 sopra il paraurti e i restanti sotto il paraurti
	4	N.	4	4	3231-7 Bullone a testa tonda, 104-8301 Dado	1 sopra il paraurti e 3 sotto il paraurti
		Sì	41 kg di cloruro di calcio**	41 kg di cloruro di calcio**	N/P	N/P
RM5510	2*	N.	41 kg di cloruro di calcio**	9	3231-34 Bullone a testa tonda, 104-8301 Dado	2 sopra il paraurti e 7 sotto il paraurti
		Sì	41 kg di cloruro di calcio** più 9 zavorre	41 kg di cloruro di calcio** più 5 zavorre	3231-34 Bullone a testa tonda, 104-8301 Dado	2 sopra il paraurti e i restanti sotto il paraurti
	4	N.	4	4	3231-7 Bullone a testa tonda, 104-8301 Dado	1 sopra il paraurti e 3 sotto il paraurti
		Sì	41 kg di cloruro di calcio**	41 kg di cloruro di calcio**	N/P	N/P
RM5610	2*	N.	4	4	3231-7 Bullone a testa tonda, 104-8301 Dado	Sotto il paraurti
		Sì	41 kg di cloruro di calcio** più 2 zavorre	9	3231-34 Bullone a testa tonda, 104-8301 Dado	2 sopra il paraurti e i restanti sotto il paraurti
	4	N.	0	0	N/P	N/P
		Sì	4	4	3231-7 Bullone a testa tonda, 104-8301 Dado	1 sopra il paraurti e 3 sotto il paraurti

* Include le unità a 2 ruote motrici con protezione antiribaltamento opzionale.

** Montate i tubi all'interno dei pneumatici posteriori prima di aggiungere il cloruro di calcio.

Usate la tabella seguente per determinare i requisiti della zavorra posteriore quando il trattore è anche dotato di Tettuccio Parasole su un sistema di protezione antiribaltamento a 2 montanti.

Zavorra n. cat. 110-8985-03						
Trattorino	a 2* o 4 ruote motrici	Grooming, spazzole rotanti e/o cesti di raccolta	Numero di zavorra in ottemperanza alle norme ANSI (US)	Numero di zavorra in ottemperanza alle norme Ce (Europa)	Elementi di fissaggio (2 cad.) della zavorra	Posizione della zavorra
RM5210	2*	N.	2	0	3231-6 Bullone a testa tonda, 104-8301 Dado	Sotto il paraurti
		Sì	41 kg di cloruro di calcio**	9	3231-34 Bullone a testa tonda, 104-8301 Dado	Sotto il paraurti
	4	N.	0	0	N/P	N/P
		Sì	4	2	3231-7 Bullone a testa tonda, 104-8301 Dado	1 sopra il paraurti e i restanti sotto il paraurti
RM5410	2*	N.	2	2	3231-6 Bullone a testa tonda, 104-8301 Dado	Sotto il paraurti
		Sì	41 kg di cloruro di calcio**	9	3231-34 Bullone a testa tonda, 104-8301 Dado	2 sopra il paraurti e 7 sotto il paraurti
	4	N.	0	0	N/P	N/P
		Sì	4	2	3231-7 Bullone a testa tonda, 104-8301 Dado	Sotto il paraurti
RM5510	2*	N.	6	2	3231-34 Bullone a testa tonda, 104-8301 Dado	Sotto il paraurti
		Sì	41 kg di cloruro di calcio**	41 kg di cloruro di calcio**	N/P	N/P
	4	N.	0	0	N/P	N/P
		Sì	6	6	3231-34 Bullone a testa tonda, 104-8301 Dado	3 sopra il paraurti e 3 sotto il paraurti
RM5610	2*	N.	0	0	N/P	N/P
		Sì	41 kg di cloruro di calcio**	6	3231-34 Bullone a testa tonda, 104-8301 Dado	2 sopra il paraurti e 4 sotto il paraurti
	4	N.	0	0	N/P	N/P
		Sì	0	0	N/P	N/P
* Include le unità a 2 ruote motrici con protezione antiribaltamento opzionale.						
** Montate i tubi all'interno dei pneumatici posteriori prima di aggiungere il cloruro di calcio.						

Importante: Montate sempre i tubi all'interno delle ruote posteriori prima di montare il cloruro di calcio. Il caso di foratura di un pneumatico contenente cloruro di calcio, spostate il più rapidamente possibile la macchina dal manto erboso. Per non danneggiare il manto erboso bagnate immediatamente con abbondante acqua la superficie interessata.

Nei modelli a due ruote motrici, montate sulla parte superiore o inferiore del paraurti posteriore l'idonea quantità di zavorra (vedere le tabelle dei pesi), come indicato nella Figura 14.

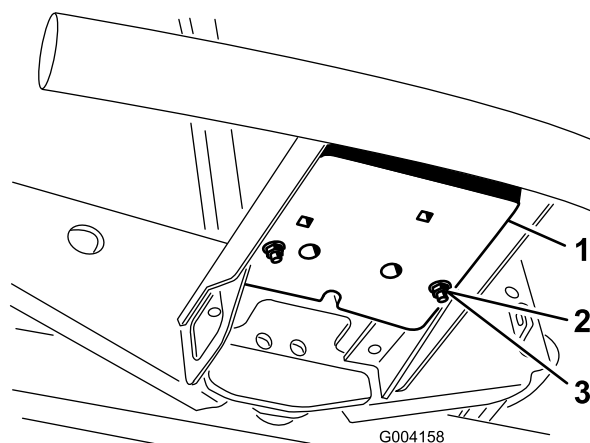


Figura 14

- | | |
|--------------------------|---------|
| 1. Peso | 3. Dado |
| 2. Bullone a testa tonda | |

Nei modelli a quattro ruote motrici, applicate la procedura seguente per montare sulla parte superiore o inferiore del paraurti posteriore l'idonea quantità di zavorra (vedere le tabelle dei pesi), come indicato nella Figura 15.

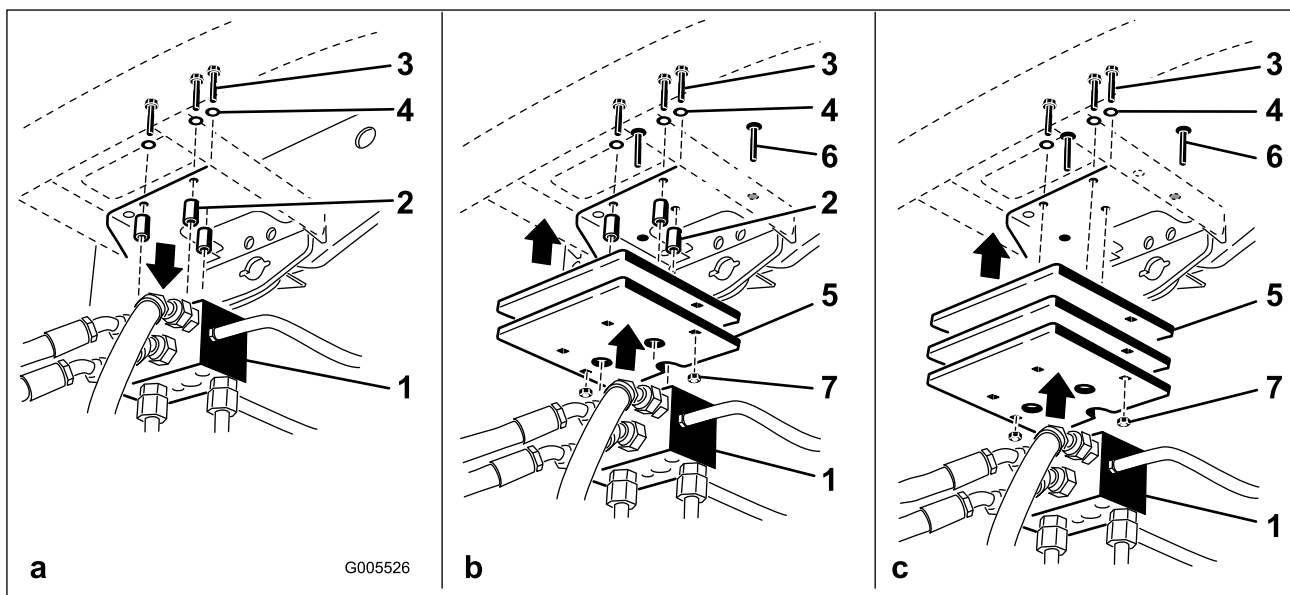


Figura 15

- | | |
|------------------------|--------------------------|
| 1. Collettore trazione | 5. Zavorra/e |
| 2. Distanziali | 6. Bullone a testa tonda |
| 3. Bulloni | 7. Dado |
| 4. Rondelle | |

- Rimuovete i 3 bulloni, le rondelle e i distanziali che fissano il collettore trazione al retro del paraurti posteriore (Figura 15a).
- Posizionate l'idonea quantità di zavorra sulla parte superiore e/o inferiore del paraurti posteriore.
- Montate la/e zavorra/e e il collettore trazione al paraurti con i 3 bulloni, le rondelle e i distanziali precedentemente rimossi (Figura 15b).

Nota: Non usate i distanziali quando installate più di due zavorre sotto il paraurti (Figura 15c).

- Fissate i lati esterni della/e zavorra/e al paraurti con 2 bulloni a testa rotonda e dadi (Figura 15c).

7

Montaggio del fermo del cofano CE

Parti necessarie per questa operazione:

1	Gruppo fermo del cofano
1	Rondella

Procedura

1. Sbloccate il cofano e alzate.
2. Togliete l'anello passacavi in gomma dal foro nel lato sinistro del cofano (Figura 16).

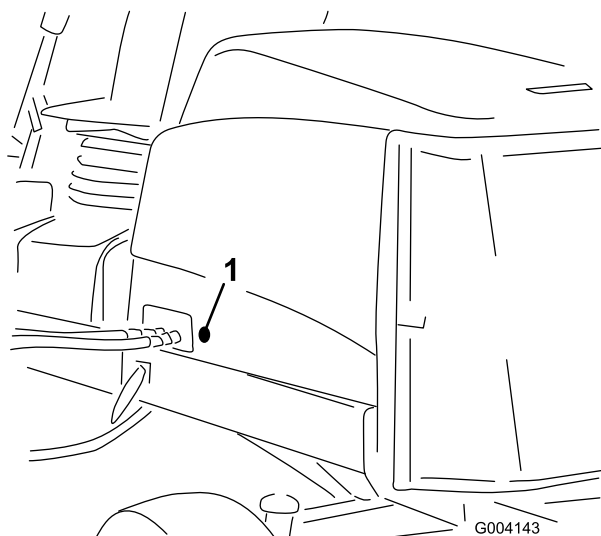


Figura 16

1. Anello passacavi in gomma

3. Togliete il dado dal gruppo fermo del cofano (Figura 17).

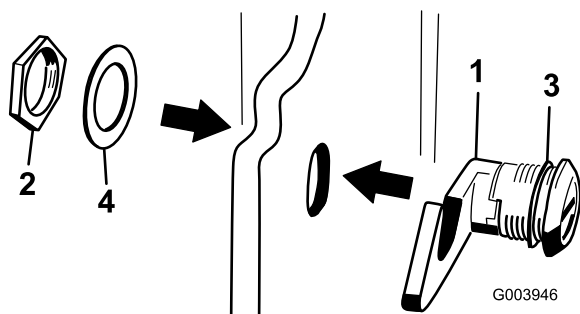


Figura 17

1. Fermo del cofano
2. Dado
3. Rondella elastica
4. Rondella metallica

4. Dall'esterno del cofano, inserite il lato gancio del fermo attraverso il foro presente nel cofano. La rondella elastica di tenuta deve rimanere all'esterno del cofano.
5. All'interno del cofano inserite la rondella metallica sul fermo e fissate con il dado. Il fermo deve inserirsi a fondo nell'arresto del telaio quando è chiuso. Per aprire e chiudere il fermo del cofano usate l'apposita chiave a corredo.

8

Uso del cavalletto degli elementi di taglio

Parti necessarie per questa operazione:

1	Cavalletto degli elementi di taglio
---	-------------------------------------

Procedura

Quando occorre inclinare l'elemento di taglio per accedere alla controlama o al cilindro, sostenete la parte posteriore dell'elemento con il cavalletto in modo che i dadi sul retro delle viti di regolazione della barra di appoggio non poggino sul piano di lavoro (Figura 18).

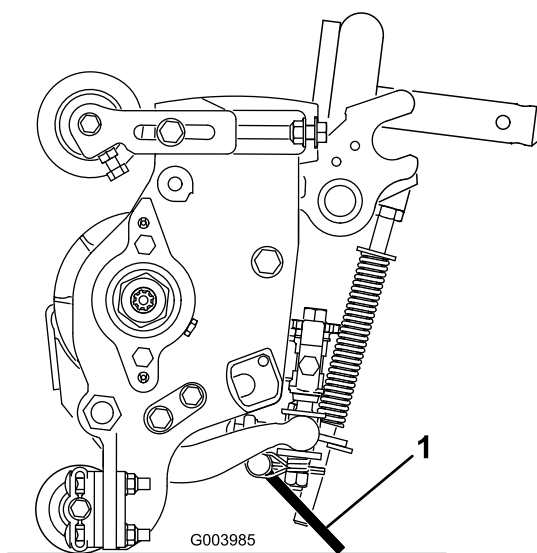


Figura 18

1. Cavalletto degli elementi di taglio

Fissate il cavalletto alla staffa della catena, usando il perno di ritenuta (Figura 19).

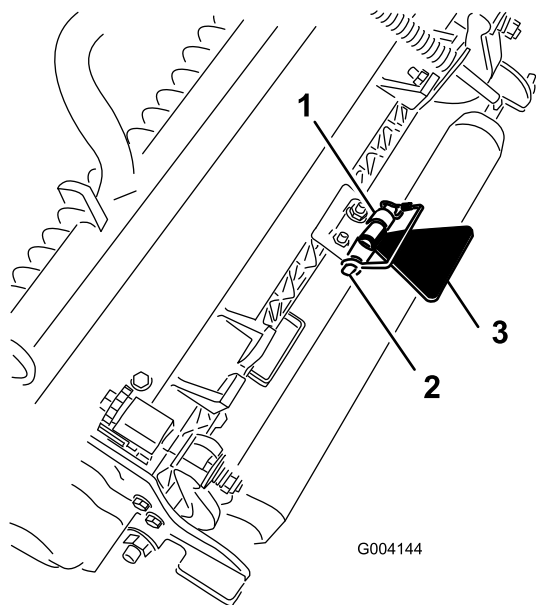


Figura 19

- | | |
|------------------------|----------------------------------------|
| 1. Staffa della catena | 3. Cavalletto degli elementi di taglio |
| 2. Perno di ritenuta | |

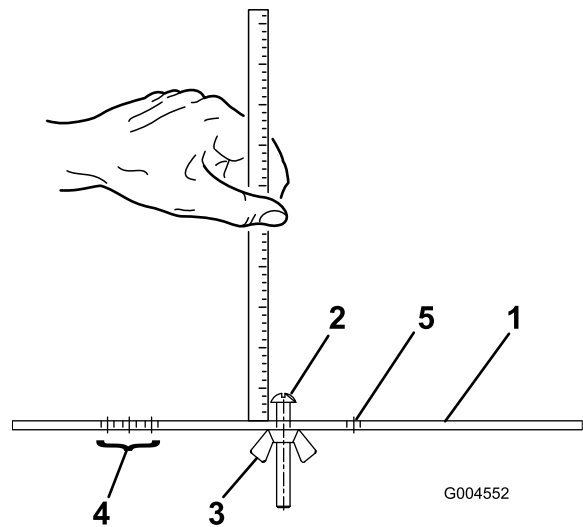


Figura 20

- | | |
|-------------------------------------|---------------------------------------------------------|
| 1. Barra di riferimento | 4. Fori di messa a punto del Grooming Altezza di taglio |
| 2. Vite di regolazione dell'altezza | 5. Foro di riserva |
| 3. Dado | |

9

Uso della barra di riferimento

Parti necessarie per questa operazione:

1	Barra di riferimento
---	----------------------

Procedura

Usate la barra di riferimento per mettere a punto l'elemento di taglio. Le operazioni di messa a punto sono riportate nel Manuale dell'operatore degli elementi di taglio (Figura 20).

10

Letture del manuale e visione della videocassetta sulla sicurezza

Parti necessarie per questa operazione:

1	Manuale dell'operatore
1	Manuale dell'operatore del motore
1	Catalogo ricambi
1	Certificato CE
1	Materiale di addestramento dell'operatore

Procedura

- Leggete il *Manuale dell'operatore*.
- Prendete visione del Materiale di Addestramento dell'Operatore.
- Conservate tutta la documentazione in un luogo sicuro per utilizzarla in futuro.
- Compilate la scheda di registrazione.
- Utilizzate l'adesivo di sovrapposizione sul display diagnostico ACE per localizzare eventuali guasti della macchina (conservatelo in officina finché non sarà necessario).

Quadro generale del prodotto

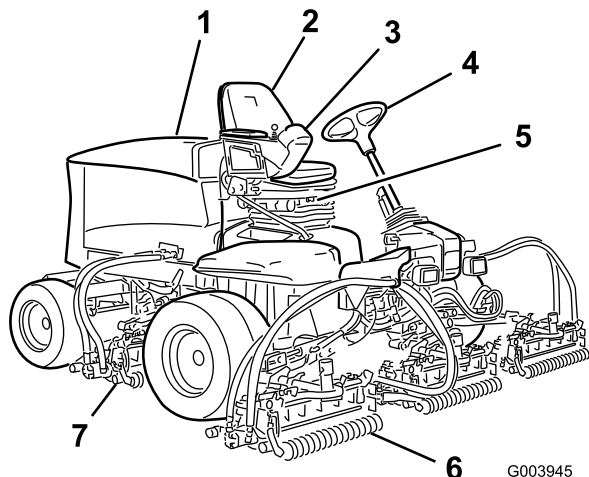


Figura 21

- | | |
|------------------------------|----------------------------------|
| 1. Cofano del motore | 5. Sedile |
| 2. Postazione dell'operatore | 6. Elementi di taglio anteriori |
| 3. Braccio di comando | 7. Elementi di taglio posteriori |
| 4. Volante | |

Comandi

Manopole di regolazione del sedile

La leva di regolazione del sedile (Figura 22) consente di spostare il sedile avanti o indietro. La manopola di regolazione del sedile lo regola in base al peso dell'operatore. L'indicatore del peso indica quando il sedile è regolato secondo il peso dell'operatore. La manopola di regolazione del sedile lo regola in base al peso dell'operatore.

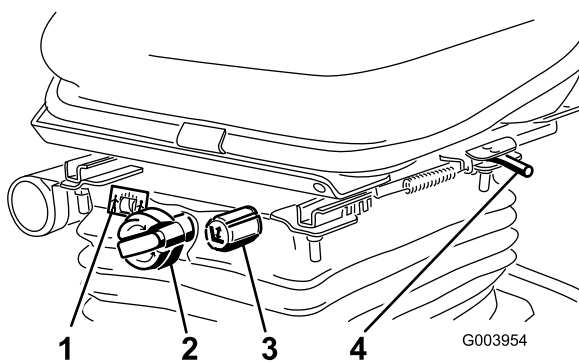


Figura 22

- | | |
|-------------------------------------|--------------------------------------------|
| 1. Indicatore del peso | 3. Manopola di regolazione dell'altezza |
| 2. Manopola di regolazione del peso | 4. Leva di regolazione (avanti o indietro) |

Pedale di comando della trazione

Il pedale di comando della trazione (Figura 23) controlla il funzionamento in marcia avanti e retromarcia. Per fare marcia avanti premete la parte superiore del pedale, e per la retromarcia premete la parte inferiore del pedale. La velocità di trasferimento dipende dal grado di pressione sul pedale. La velocità massima di trasferimento senza carico si ottiene premendo a fondo il pedale con l'acceleratore in posizione Fast.

Per fermare la macchina, riducete la pressione sul pedale della trazione e lasciate che ritorni al centro.

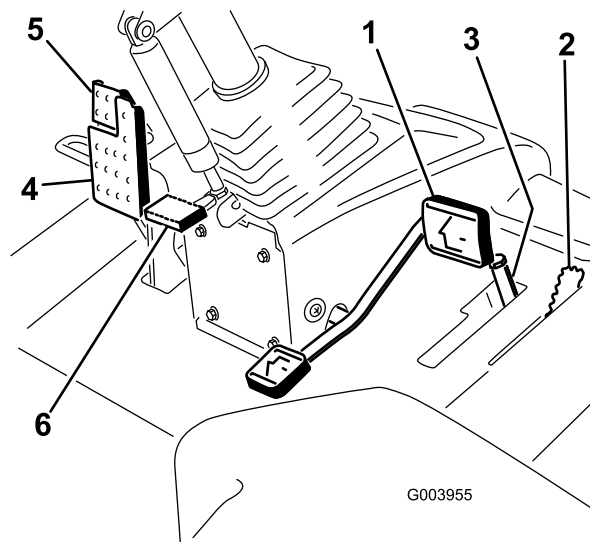


Figura 23

- | | |
|------------------------------------------|-----------------------------------|
| 1. Pedale di comando della trazione | 4. Pedale del freno |
| 2. Limitatore della velocità di tosatura | 5. Freno di stazionamento |
| 3. Distanziali | 6. Pedale di inclinazione volante |

Limitatore della velocità di tosatura

Quando è alzato, il limitatore della velocità di tosatura (Figura 23) controlla la velocità di tosatura e consente l'innesto degli elementi di taglio. Ciascun distanziale regola la velocità di tosatura di 0,8 km/ora. Quanto più distanziali si trovano sopra il bullone, tanto più lenta è la macchina. Per il trasferimento, e per ottenere la massima velocità, spostate indietro il limitatore di velocità di tosatura.

Pedale del freno

Premete il pedale del freno (Figura 23) per fermare la macchina.

Freno di stazionamento

Per inserire il freno di stazionamento, (Figura 23) premete il pedale del freno e bloccatelo premendo in avanti la parte superiore. Per rilasciare il freno di stazionamento, premete il pedale del freno finché il fermo non si ritira.

Pedale di inclinazione volante

Per inclinare il volante verso di voi premete il pedale (Figura 23) e tirate il volante verso di voi, nella posizione più comoda, poi rilasciate il pedale.

Comando dell'acceleratore

Spostate il comando dell'acceleratore (Figura 24) in avanti per aumentare il regime del motore, indietro per ridurlo.

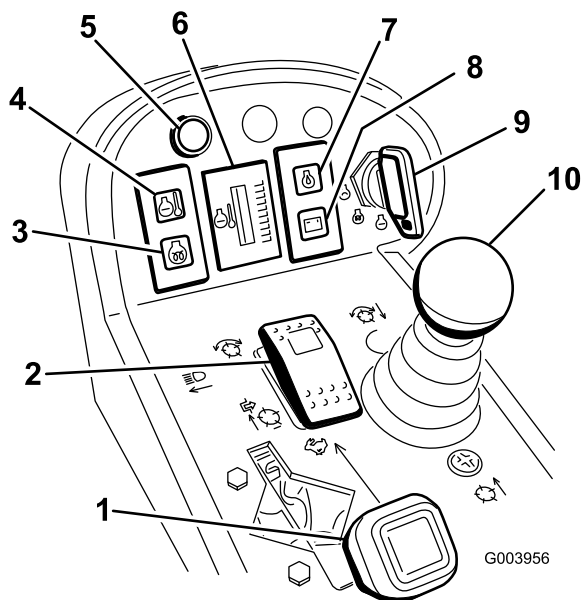


Figura 24

- | | |
|---------------------------------------------------|---------------------------------------------------------|
| 1. Comando dell'acceleratore | 6. Indicatore della temperatura del refrigerante motore |
| 2. Interruttore Attiva/Disattiva | 7. Spia della pressione dell'olio motore |
| 3. Spia delle candele a incandescenza | 8. Spia di ricarica |
| 4. Spia della temperatura del refrigerante motore | 9. Interruttore a chiave |
| 5. Spia diagnostica | 10. Leva di comando Abbassa-Tosa/Alza |

Interruttore a chiave

L'interruttore di accensione (Figura 24) ha tre posizioni: spento (Off), marcia (On)/ preriscaldamento e avvio.

Spia luminosa della temperatura del refrigerante motore

Quando il refrigerante raggiunge una temperatura elevata, questa spia (Figura 24) si accende e i cilindri vengono disattivati. Se la temperatura del motore continua ad aumentare, il motore si spegne.

Indicatore della temperatura del refrigerante

Durante le normali condizioni di servizio l'indicatore (Figura 24) deve trovarsi nella gamma verde. Controllate l'impianto di raffreddamento se l'indicatore indica giallo o rosso.

Spia diagnostica

La spia si accende in caso di avaria del sistema.

Leva di comando Abbassa-Tosa/Alza

Questa leva (Figura 24) alza e abbassa gli elementi di taglio, ed avvia e arresta i cilindri quando sono attivati per la tosatura.

Spia luminosa delle candele a incandescenza

Questa spia (Figura 24) si accende quando le candele a incandescenza vengono preriscaldate.

Spia luminosa della pressione dell'olio motore

Questa spia (Figura 24) indica che la pressione dell'olio motore è pericolosamente bassa.

Spia di ricarica

La spia di ricarica (Figura 24) si accende in caso di avaria del circuito di ricarica dell'impianto.

Interruttore Attiva/Disattiva

Utilizzate l'interruttore Attiva/Disattiva (Figura 24) insieme alla leva di comando Abbassa-Tosa/Alza per azionare i cilindri. Non si possono abbassare i cilindri quando la leva di tosatura/trasferimento è in posizione trasferimento.

Leve di lappatura

Per la lappatura dei cilindri (Figura 25) utilizzate le leve di lappatura insieme alla leva di comando Abbassa-Tosa/Alza.

Comandi della velocità dei cilindri

I comandi della velocità dei cilindri regolano la velocità degli elementi di taglio anteriori e posteriori (Figura 25). La velocità dei cilindri aumenta man mano che le manopole vengono girate in senso antiorario.

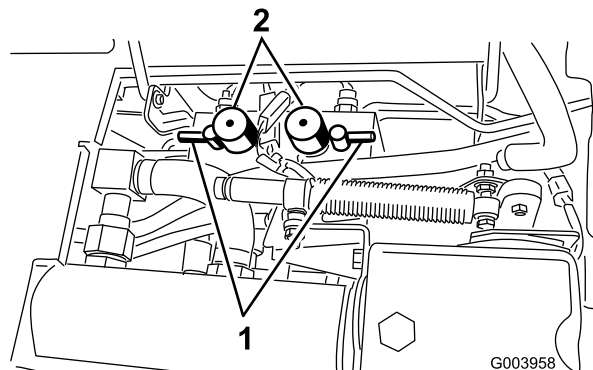


Figura 25

1. Leve di lappatura
2. Comandi della velocità dei cilindri

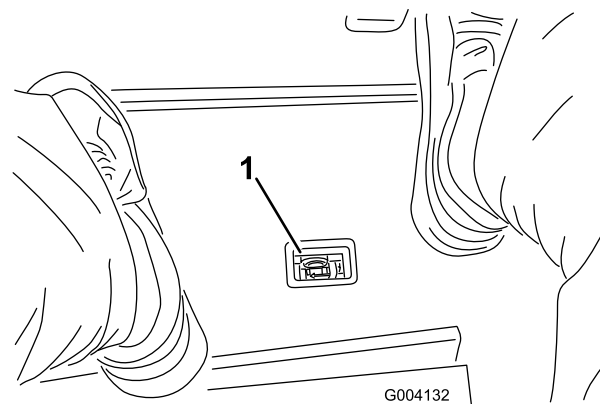


Figura 27

1. Indicatore di restrizione del filtro idraulico

Contaore

Il contaore (Figura 26) indica il totale delle ore di funzionamento della macchina.

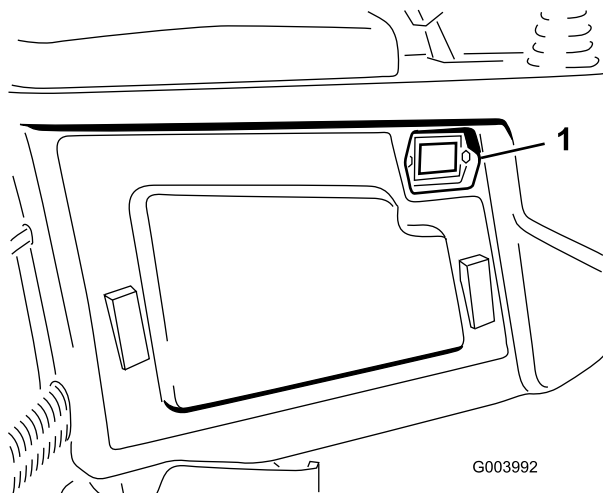


Figura 26

1. Contaore

Indicatore di restrizione del filtro idraulico

A motore acceso, a normale temperatura, osservate l'indicatore (Figura 27), che deve trovarsi nella zona verde. Quando l'indicatore si trova nella zona rossa, cambiate i filtri idraulici.

Indicatore di livello del carburante

L'indicatore di livello del carburante (Figura 28) mostra la quantità di carburante nel serbatoio.

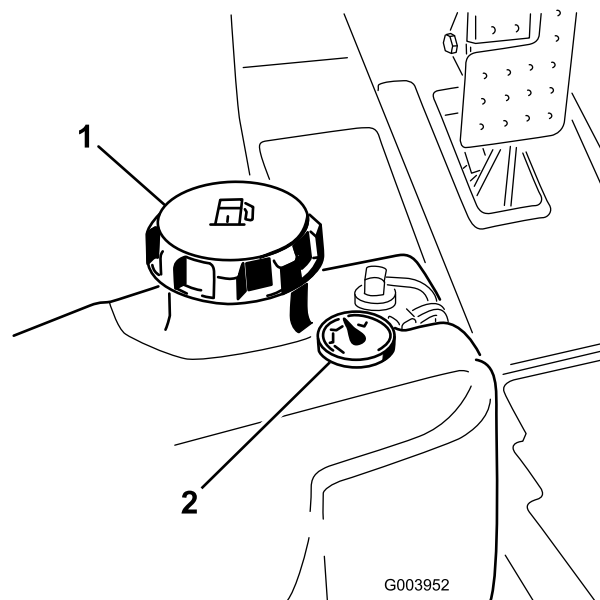


Figura 28

1. Tappo del serbatoio carburante
2. Indicatore di livello del carburante

Interruttore dei fari

Girate l'interruttore in basso per accendere i fari (Figura 29).

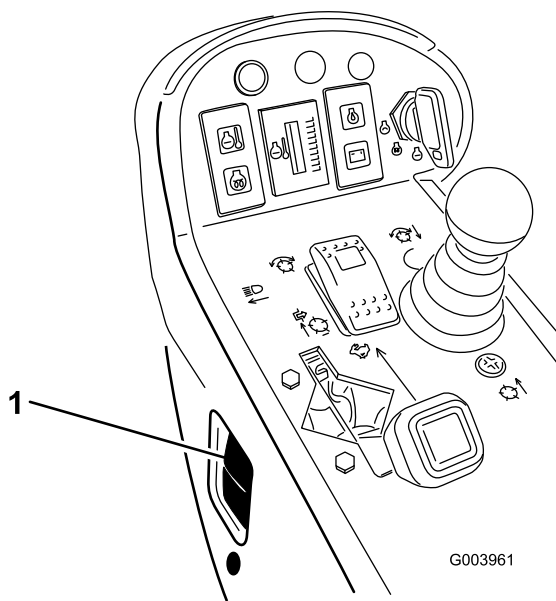


Figura 29

1. Interruttore dei fari

Presca elettrica

La presa è un'alimentazione a 12 V per apparecchiature elettroniche (Figura 30).

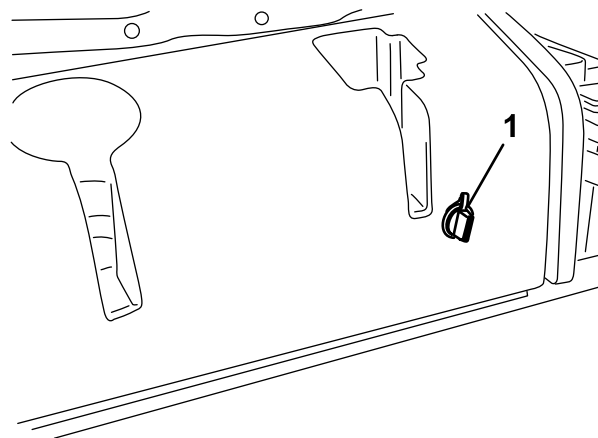


Figura 30

1. Presca elettrica

Specifiche

Nota: Specifiche e disegno sono soggetti a variazioni senza preavviso.

Specifica	ReelMaster® 5210	ReelMaster® 5410	ReelMaster® 5510	ReelMaster® 5610
Larghezza di trasferimento	228 cm	228 cm	233 cm	233 cm
Larghezza di taglio	254 cm	254 cm	254 cm	254 cm
Lunghezza	282 cm	282 cm	282 cm	282 cm
Altezza	157 cm	160 cm	160 cm	160 cm
Peso	1087 kg.	1136 kg.	1222 kg.	1276 kg.
Motore	Kubota 28 cv	Kubota 35.5 cv	Kubota 35.5 cv	Kubota 44.2 cv (Turbo)
Capacità serbatoio carburante	51 litri	51 litri	51 litri	51 litri
Velocità di trasferimento	0–16 km/h	0–16 km/h	0–16 km/h	0–16 km/h
Velocità di lavoro	0-13 km/h	0-13 km/h	0-13 km/h	0-13 km/h

Attrezzi e accessori

Sono molti gli attrezzi ed accessori approvati da Toro per l'utilizzo con la macchina, allo scopo di ottimizzarne ed incrementarne le capacità. Richiedete la lista di attrezzi e accessori approvati al vostro Rivenditore autorizzato Toro o al distributore più vicino, oppure visitate il sito www.Toro.com.

Funzionamento

Nota: Determinare i lati sinistro e destro della macchina dalla normale posizione di funzionamento.



Se lasciate la chiave nell'interruttore di accensione, qualcuno potrebbe accidentalmente avviare il motore e ferire gravemente voi od altre persone.

Abbassate gli elementi di taglio al suolo, inserite il freno di stazionamento e togliete la chiave dall'interruttore di accensione prima di eseguire interventi di manutenzione o messa a punto sulla macchina.

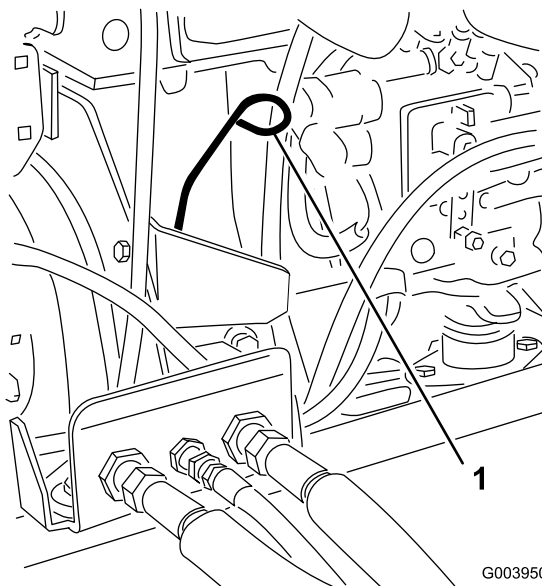


Figura 31

G003950

Controllo del livello dell'olio motore

Al momento della fornitura la coppa del motore contiene dell'olio, il cui livello deve tuttavia essere controllato prima e dopo il primo avvio del motore.

La capacità della coppa del modello 5210 è di circa 3,3 litri con il filtro. La capacità della coppa dei modelli 5410, 5510 e 5610 è di circa 5,2 litri con il filtro.

Usate un olio motore di alta qualità rispondente alla seguente specifica:

- grado di classifica API: CH-4, CI-4, o superiore
- Olio preferito: SAE 15W-40 (oltre -18°C)
- Olio alternativo: SAE 10W-30 o 5W-30 (tutte le temperature)

Toro L'olio motore Toro Premium è reperibile dal vostro distributore con viscosità 15W-40 o 10W-30.

1. Parcheggiate la macchina su terreno pianeggiante, spegnete il motore, inserite il freno di stazionamento e togliete la chiave di accensione.
2. Aprite il cofano.
3. Togliete l'asta di livello, asciugatela e reinseritela (Figura 31).

1. Asta di livello

4. Estraiete l'asta di livello e controllate il livello dell'olio.

Il livello dell'olio deve raggiungere la tacca di pieno (Full).

5. Se l'olio non raggiunge la tacca Full, togliete il tappo di riempimento (Figura 32) e aggiungete olio finché il livello non raggiunge la tacca.

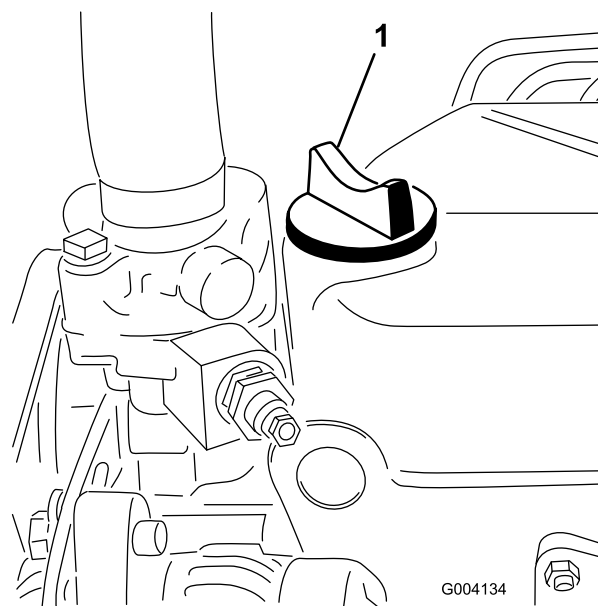


Figura 32

G004134

1. Tappo dell'olio

Non riempite troppo.

Importante: Il livello dell'olio motore deve essere mantenuto tra i limiti superiore e inferiore sulla spia di livello dell'olio. Il

riempimento eccessivo o insufficiente con olio motore può causare l'avaria del motore.

- Montate il tappo dell'olio e chiudete il cofano.

Verifica dell'impianto di raffreddamento

Eliminate quotidianamente i detriti dalla griglia e dal radiatore dell'acqua e dell'olio, con maggiore frequenza se in condizioni di estrema polvere o sporco; vedere la sezione Rimozione detriti dall'impianto di raffreddamento, , pagina .

Il sistema di raffreddamento contiene una soluzione di 50% acqua e 50% antigelo glicole etilenico permanente. Ogni giorno, prima di avviare il motore, controllate il livello di refrigerante nel serbatoio di espansione. L'impianto di raffreddamento del modello 5210 ha una capacità di 5,2 l. Il modello 5410 ha una capacità di 6,6 litri, e i modelli 5510 e 5610 hanno una capacità di 9,5 litri.



Se il motore è in funzione, il refrigerante nel radiatore sarà caldo e sotto pressione.

- **Non aprite il tappo del radiatore quando il motore gira.**
- **Aprite il tappo del radiatore con un cencio, agendo lentamente per lasciare fuoriuscire il vapore.**

- Controllate il livello di refrigerante nel serbatoio di espansione (Figura 33).

Il livello di refrigerante deve essere compreso tra i segni previsti sul lato del serbatoio.

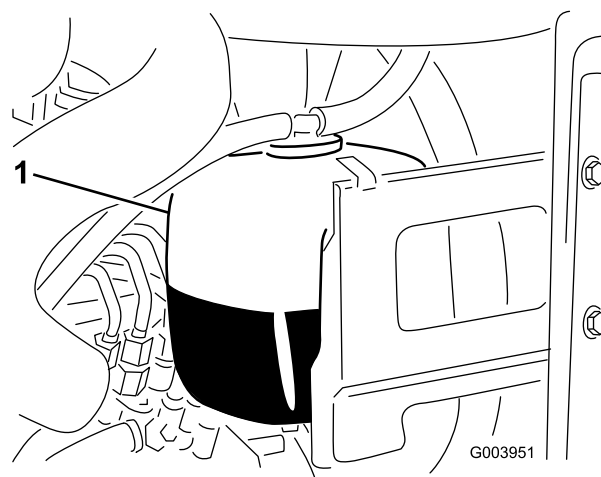


Figura 33

- Serbatoio di espansione

- Se il livello del refrigerante è basso, togliete il tappo dal serbatoio di espansione e rabboccate. **Non riempite troppo.**
- Montate il tappo sul serbatoio di espansione.

Rifornimento di carburante

Utilizzate solo gasolio pulito fresco o biodiesel con contenuto di zolfo basso (<500 ppm) o molto basso (<15 ppm). La taratura di cetano minima deve essere pari a 40. Acquistate il carburante in quantità tali che ne consentano il consumo entro 180 giorni in modo da garantirne la freschezza.

Capacità serbatoio carburante: 51 litri

Utilizzate gasolio per uso estivo (n. 2-D) a temperature superiori a -7°C, e gasolio per uso invernale (n. 1-D o miscela n. 1-D/2-D) a temperature inferiori a -7°C. L'uso di carburante per uso invernale a basse temperature assicura un punto di infiammabilità inferiore e caratteristiche di flusso a freddo che agevolano l'avvio e riducono la chiusura del filtro del carburante.

L'uso del carburante per uso estivo a temperature superiori a -7°C contribuisce a una più lunga durata della pompa del carburante e a una maggiore potenza rispetto al carburante per uso invernale.

Importante: Non usate kerosene o benzina al posto del gasolio. La mancata osservanza di questo avviso rovinerà il motore.



Se ingerito, il carburante è nocivo o micidiale. L'esposizione a lungo termine ai vapori di carburante può causare gravi danni e malattie.

- Evitate di respirare a lungo i vapori.
- Tenete il viso lontano dall'ugello e dall'apertura del serbatoio di benzina o del condizionatore.
- Tenete il carburante lontano dagli occhi e dalla pelle.

Predisposizione per biodiesel

Questa macchina può anche funzionare con una miscela di biodiesel fino a B20 (20% biodiesel, 80% gasolio). La parte di gasolio deve avere un contenuto di zolfo basso o molto basso. Prendete le seguenti precauzioni:

- La parte di biodiesel deve essere conforme alle norme ASTM D6751 o EN 14214.
- La miscela di carburante deve essere conforme alle norme ASTM D975 o EN 590.
- Le superfici verniciate possono essere danneggiate dalle miscele di biodiesel.
- In caso di condizioni atmosferiche fredde utilizzate miscele B5 (contenuto di biodiesel pari al 5%) o inferiori.
- Monitorate le guarnizioni di tenuta, i flessibili e le guarnizioni a contatto con il carburante, poiché con il tempo potrebbero degradarsi.
- Nel periodo successivo alla conversione in miscela biodiesel può verificarsi un intasamento del filtro del carburante.
- Per ulteriori informazioni sul biodiesel contattate il vostro distributore.



In talune condizioni, il carburante è estremamente infiammabile ed altamente esplosivo. Un incendio o un'esplosione causati dal carburante possono ustionare voi ed altre persone, e provocare danni.

- Fate il pieno di carburante all'aria aperta, a motore freddo, e tergete il carburante versato.
- Non riempite mai il serbatoio del carburante all'interno di un rimorchio cintato.
- Non fumate mai quando maneggiate il carburante, e state lontani da fiamme libere o dove i fumi di carburante possano essere accesi da una scintilla.
- Conservate il carburante in taniche approvate, e tenetelo lontano dalla portata dei bambini. Acquistate carburante in modo da utilizzarla entro 30 giorni.
- Non usate se non è montato l'impianto di scarico al completo, o se non dovesse funzionare correttamente.



Durante il rifornimento di carburante, in alcune condizioni vengono rilasciate cariche elettrostatiche che possono sprigionare scintille e incendiare i vapori di carburante. Un incendio o un'esplosione causati dal carburante possono ustionare voi ed altre persone, e provocare danni.

- Prima del rabbocco, posizionate sempre le taniche di carburante sul pavimento, lontano dal veicolo.
- Non riempite le taniche di carburante all'interno di un veicolo oppure su un camion o rimorchio, in quanto il tappetino del rimorchio o le pareti di plastica del camion possono isolare la tanica e rallentare la dispersione delle cariche elettrostatiche.
- Se possibile, scaricate la macchina dal camion o dal rimorchio ed effettuate il rifornimento con le ruote al suolo.
- Qualora ciò non sia possibile, rabboccate l'apparecchiatura sul camion o sul rimorchio mediante una tanica portatile, anziché con una normale pompa del carburante.
- Qualora sia necessario utilizzare una pompa del carburante, tenete sempre l'ugello a contatto con il bordo del serbatoio del carburante oppure sull'apertura della tanica fino al termine del rifornimento.

1. Parcheggiate la macchina su terreno pianeggiante.
2. Utilizzando un panno pulito, pulite attorno al tappo del serbatoio del carburante
3. Togliete il tappo dal serbatoio carburante (Figura 34).

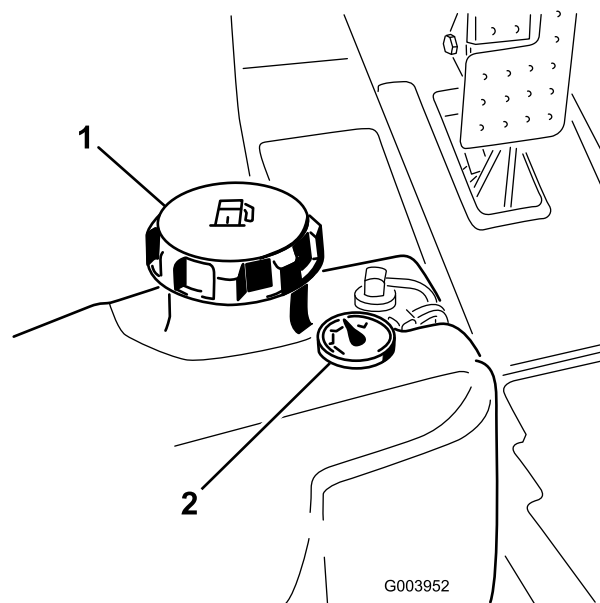


Figura 34

1. Tappo del serbatoio carburante
2. Indicatore di livello del carburante

4. Riempite di gasolio il serbatoio finché il livello non raggiunge la base del collettore.
5. Dopo aver riempito il serbatoio, serrate a fondo il tappo.

Nota: Se possibile, riempite il serbatoio del carburante ogni volta che utilizzate la macchina. In tal modo ridurrete al minimo l'accumulo di condensa all'interno del serbatoio.

Controllo del fluido idraulico

Il serbatoio idraulico viene riempito in fabbrica con 30 litri circa di fluido idraulico di prima qualità. Controllate il livello del fluido idraulico prima di avviare il motore per la prima volta, ed in seguito ogni giorno. Per la sostituzione si consiglia il seguente fluido:

Toro Premium All Season Hydraulic Fluid (fluido idraulico per tutte le stagioni, reperibile in fustini di 19 litri o in contenitori di 208 litri. Vedere i numeri delle parti nel catalogo ricambi o rivolgersi al distributore Toro.)

Fluidi alternativi: Qualora il fluido Toro non sia disponibile, si potranno utilizzare altri fluidi purché abbiano tutte le seguenti proprietà materiali e caratteristiche industriali. Si sconsiglia l'uso di fluidi sintetici. Il distributore di lubrificanti vi consiglierà sulla scelta di un prodotto soddisfacente. Nota: Toro declina ogni responsabilità per danni causati dall'errata sostituzione, pertanto si raccomanda l'uso di prodotti di marche aventi una buona reputazione, che mantengono le proprie raccomandazioni.

Fluido idraulico antiusura, alto indice di viscosità e basso punto di scorrimento, ISO VG 46

Proprietà materiali:

Viscosità, ASTM D445 cSt a 40 °C da 44 a 48
cSt a 100 °C da 7,9 a 8,5

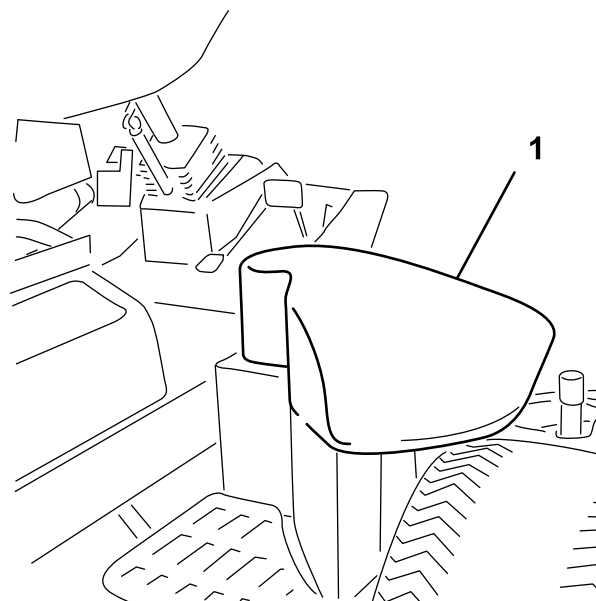
Indice di viscosità ASTM
D2270 da 140 a 160

Punto di scorrimento,
ASTM D97 da -37°C a -45°C

Caratteristiche industriali:

Vickers I-286-S (livello di qualità), Vickers M-2950-S
(livello di qualità), Denison HF-0

Nota: Molti fluidi idraulici sono praticamente incolori, e rendono difficile il rilevamento di fuoriuscite. Per l'olio dell'impianto idraulico è disponibile un additivo con colorante rosso in confezioni da 20 ml. Una confezione è sufficiente per 15–22 litri di olio idraulico. Per ottenerlo, ordinate il n. cat. 44-2500 presso il Distributore Toro di zona.



Fluido idraulico biodegradabile – Mobil 224H

Toro Biodegradable Hydraulic Fluid (fluido idraulico biodegradabile, reperibile in fustini di 19 litri o in contenitori di 208 litri. Vedere i numeri delle parti nel catalogo ricambi o rivolgersi al distributore Toro.)

Fluido alternativo: Mobil EAL 224H

Nota: Questo è un olio biodegradabile a base di olio vegetale, testato ed approvato da Toro per questo modello. Questo fluido non è resistente ad alte temperature come il fluido standard, quindi se lo utilizzate, osservate le cadenze raccomandate per il cambio del fluido. La contaminazione da fluidi idraulici a base di minerali modifica la biodegradabilità e la tossicità di questo olio. Nel cambiare dal fluido normale al tipo biodegradabile, non dimenticate di osservare attentamente le istruzioni per il lavaggio approvate. Per maggiori informazioni rivolgetevi al Distributore Toro di zona.

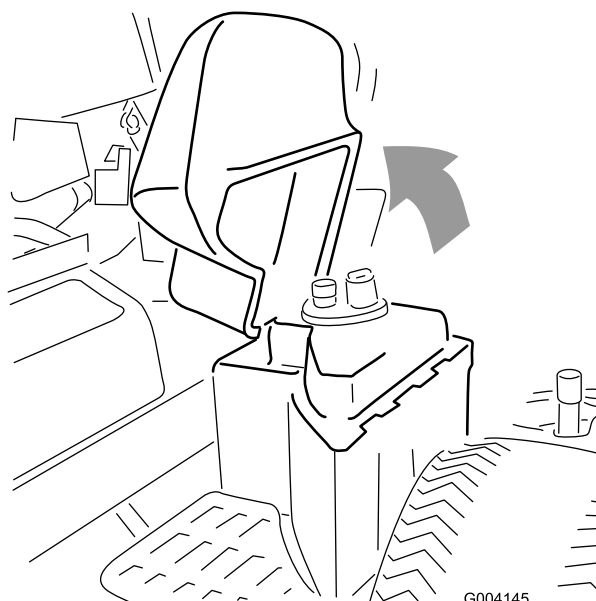


Figura 35

1. Parcheggiate la macchina su terreno pianeggiante, abbassate gli elementi di taglio e spegnete il motore.
2. Alzate il coperchio del serbatoio idraulico, sul lato destro della macchina (Figura 35).

1. Coperchio del serbatoio idraulico

3. Pulite attorno al collo del bocchettone e del tappo del serbatoio idraulico (Figura 36). Togliete il tappo dal collo di riempimento.

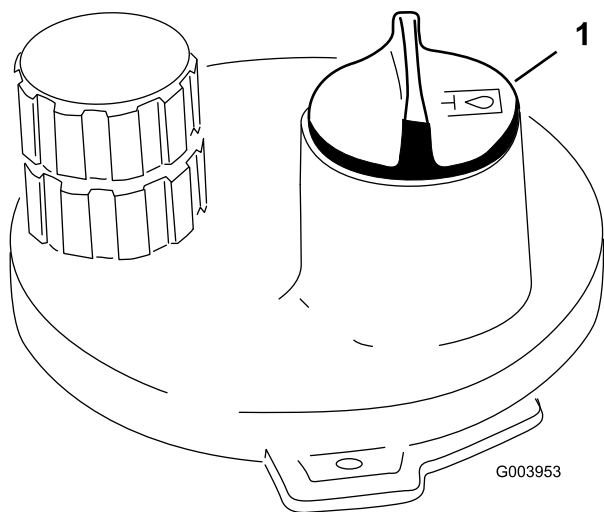


Figura 36

1. Tappo del serbatoio idraulico

4. Togliete l'asta di livello dal collo del bocchettone e pulitela strofinandola con un cencio pulito. Inserite l'asta di livello nel collo del bocchettone, quindi estraetela e controllate il livello del fluido. Il fluido deve essere a 6 mm dal segno sull'asta. Non riempite troppo.
5. In caso di basso livello, rabboccate con fluido idoneo fino alla tacca di pieno.
6. Montate l'asta di livello e il tappo sul collo del bocchettone.

Verifica del contatto tra cilindro e controlama

Ogni giorno, prima di iniziare a lavorare, verificate il contatto tra cilindro e controlama, a prescindere dalla qualità del taglio. Sull'intera lunghezza del cilindro e della controlama deve esservi un leggero contatto (vedere Regolazione tra cilindro e controlama, nel *Manuale dell'operatore* degli elementi di taglio).

Verifica della coppia di serraggio dei dadi delle ruote

Serrate i dadi delle ruote a un valore compreso tra 95 e 122 Nm dopo **1-4 ore** di servizio, e di nuovo dopo **10 ore** di servizio. In seguito serrate ogni **250 ore**.



La mancata osservanza di un serraggio adeguato dei dadi delle ruote può causare infortuni.

Spurgo dell'impianto di alimentazione

L'impianto di alimentazione deve essere spurgato prima di avviare il motore nei seguenti casi:

- avviamento iniziale di una macchina nuova,
- se il motore ha cessato di funzionare a causa di mancanza di carburante,
- dopo la manutenzione di componenti dell'impianto di alimentazione, es. sostituzione filtri, revisione del separatore ecc.



In determinate condizioni il gasolio e i vapori del carburante sono estremamente infiammabili ed esplosivi. Un incendio o un'esplosione causati dal carburante possono ustionare voi o altre persone e causare danni.

- **Utilizzate un imbuto e rabboccate il serbatoio del carburante all'aperto, in una zona spaziosa e a motore spento e freddo, e tergete il carburante versato.**
- **Non riempite completamente il serbatoio. Versate del carburante nel serbatoio fino a 6-13 mm sotto la base del collo del bocchettone di riempimento. Questo spazio consentirà l'espansione del carburante.**
- **Non fumate mai quando maneggiate il carburante, e state lontani da fiamme libere o dove i fumi di carburante possano essere accesi da una scintilla.**
- **Conservate il carburante in una tanica pulita ed omologata ai fini di sicurezza, con il tappo chiuso.**

1. Parcheggiate la macchina su terreno pianeggiante e verificate che il serbatoio del carburante sia pieno almeno a metà.
2. Aprite il cofano.
3. Con una chiave di 12 mm aprite le viti di spurgo dell'aria, situata sulla pompa di iniezione del carburante (Figura 37).

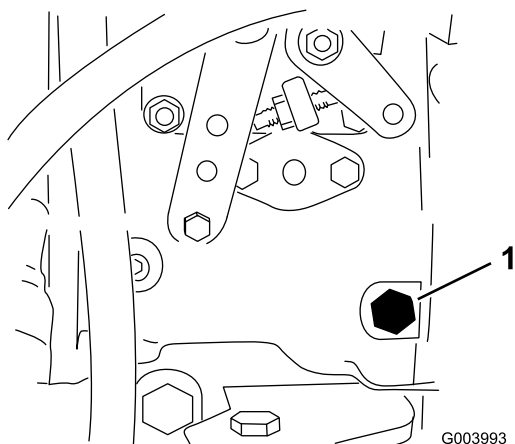


Figura 37

1. Vite di spurgo

4. Girate la chiave nell'interruttore di accensione in posizione On. La pompa elettrica del carburante entrerà in funzione, forzando così l'aria verso l'esterno attraverso la vite di spurgo dell'aria. Lasciate la chiave in posizione On finché non vedrete uscire un getto continuo di carburante da attorno alla vite.
5. Serrate la vite e girate la chiave in posizione Off.

Nota: Generalmente il motore si avvia dopo avere eseguito le procedure di spurgo di cui sopra. In caso contrario, è comunque possibile che sia rimasta intrappolata dell'aria tra la pompa d'iniezione e gli iniettori; fate riferimento a Spurgo dell'aria dagli iniettori, , pagina .

Avviamento e spegnimento del motore

Importante: L'impianto di alimentazione deve essere spurgato prima di avviare il motore se è la prima volta che lo avviate, se il motore si è spento per mancanza di carburante o dopo interventi di manutenzione dell'impianto di alimentazione; vedere Spurgo dell'impianto di alimentazione.

Avviamento del motore

1. Sedetevi ma non mettete il piede sul pedale della trazione, in modo che sia in folle; inserite il freno di stazionamento, regolate l'acceleratore in posizione Fast e verificate che l'interruttore Attiva/Disattiva si trovi in posizione Disattiva.
2. Girate la chiave di accensione in posizione Marcia/Preriscaldamento.

Il timer automatico controlla il preriscaldamento delle candele a incandescenza per sei secondi.

3. Una volta preriscaldare le candele a incandescenza, girate la chiave in posizione di avvio (Start).

Cercate di avviare il motore per un massimo di 15 secondi. Quando il motore si avvia rilasciate la chiave. Se occorre un preriscaldamento maggiore, girate la chiave in posizione Off e di nuovo in posizione Marcia/Preriscaldamento. All'occorrenza, ripetete l'operazione.

4. Fate girare il motore alla minima inferiore finché non si sarà riscaldato.

Spegnimento del motore

1. Mettete tutti i comandi in folle, inserite il freno di stazionamento, spostate l'acceleratore alla minima inferiore e lasciate che il motore raggiunga la minima inferiore.

Importante: Al termine di un'operazione a pieno carico, lasciate girare il motore alla minima per cinque minuti prima di spegnerlo. La mancata osservanza di questa istruzione può causare l'avaria del motore a turbocompressore.

2. Girate la chiave in posizione Off e toglitela.

Regolazione della velocità dei cilindri

Per ottenere un'alta qualità di taglio coerente ed un tappeto erboso tosato dall'aspetto uniforme, è importante mettere a punto i comandi della velocità dei cilindri (sotto il sedile). Regolate i comandi della velocità dei cilindri come segue.

1. Selezionate l'altezza di taglio corrispondente all'impostazione degli elementi di taglio.
2. Selezionate la velocità di trazione ottimale in base alle condizioni.
3. Usate lo schema opportuno sull'adesivo 110-0996 (Figura 39) per gli elementi di taglio da 7 poll. dei Reelmaster 5510 e 5610, o sull'adesivo 110-8923 (Figura 40) per gli elementi di taglio da 5 poll. dei Reelmaster 5210 e 5410 per determinare l'impostazione esatta della velocità dei cilindri.

Per impostare la velocità dei cilindri girate le manopole (Figura 38) fino a portare le frecce in linea con il numero corrispondente all'impostazione desiderata.

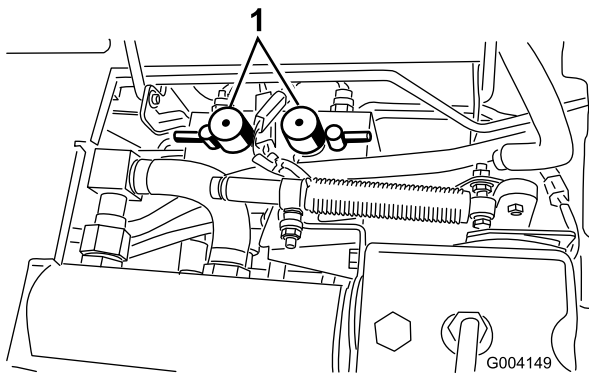


Figura 38

1. Manopole di comando della velocità dei cilindri

Nota: La velocità dei cilindri può essere aumentata o ridotta per compensare le condizioni del manto erboso.

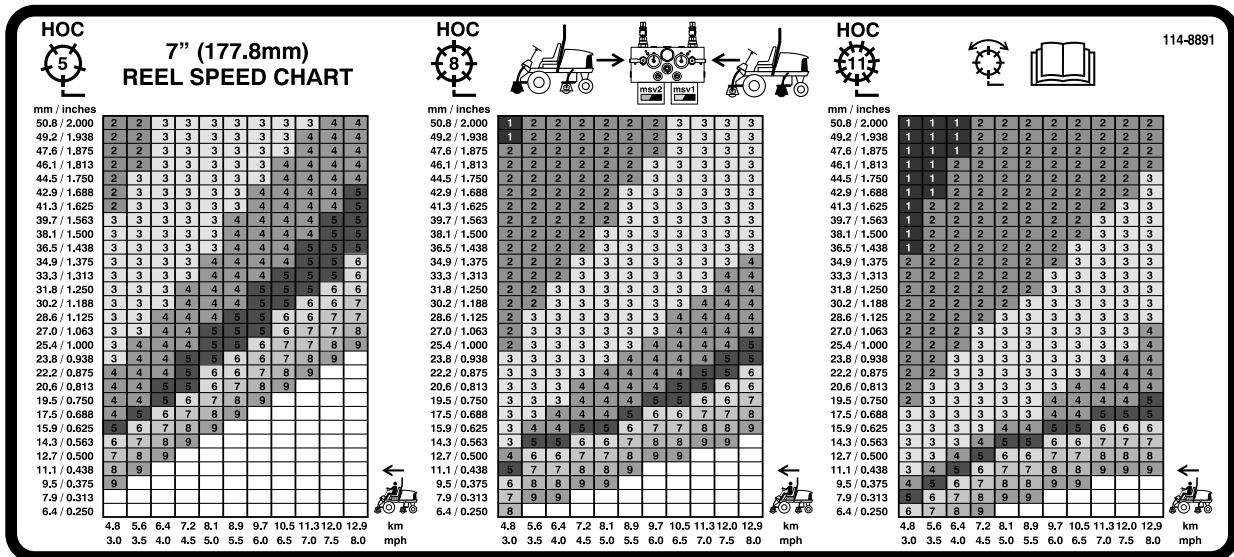


Figura 39

1. Comandi del circuito dei cilindri anteriori
2. Comandi del circuito dei cilindri posteriori
3. Cilindro – Tosatura e lappatura
4. Leggete il *Manuale dell'operatore*.
5. Cilindro—altezza di taglio
6. Velocità della macchina

inserirlo il freno di stazionamento e togliete la chiave di accensione.

2. L'interruttore del braccio di sollevamento è situato sotto il serbatoio idraulico, dietro il braccio di sollevamento anteriore destro (Figura 42).
3. Allentate le viti di attacco dell'interruttore (Figura 42) e abbassate l'interruttore per aumentare l'altezza d'inversione del braccio di sollevamento, o alzate l'interruttore per ridurla. Serrate le viti di fissaggio.

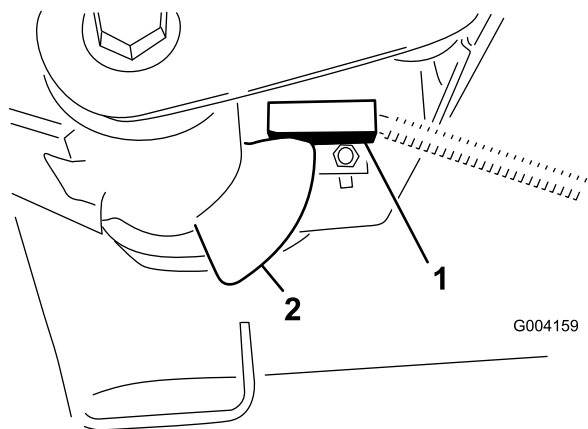


Figura 42

1. Interruttore
2. Sensore del braccio di sollevamento

Spinta o traino della macchina

In caso di emergenza è possibile spostare la macchina azionando la valvola di bypass situata nella pompa idraulica a portata variabile, e spingendo o trainando la macchina.

Importante: Non spingete né trainate la macchina a velocità superiori a 3–4,8 km/h, poiché la trasmissione interna può danneggiarsi. La valvola di bypass deve essere aperta ogni volta che la macchina viene spinta o trainata.

1. La valvola di bypass è situata sul lato sinistro dell'idrostat (Figura 43). Fate ruotare di un giro e mezzo il bullone per aprire e lasciare bypassare l'olio all'interno. Dal momento che il fluido viene bypassato, potete spostare lentamente la macchina senza danneggiare la trasmissione.

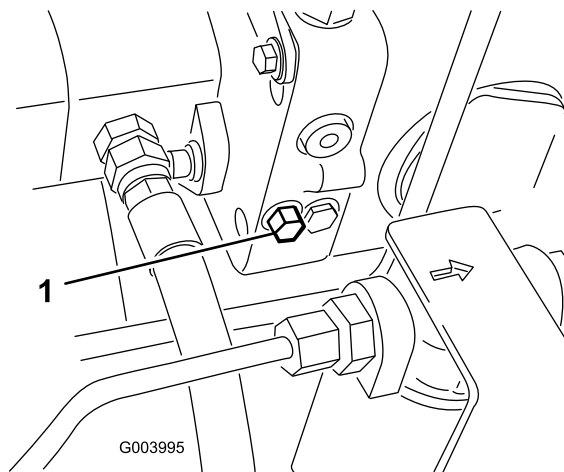


Figura 43

1. Valvola di bypass

2. Chiudete la valvola di bypass prima di avviare il motore. Nel chiudere la valvola, non superate comunque una coppia di serraggio di 7-11 Nm.

Importante: Non lasciate girare il motore se la valvola di bypass è aperta, perché la trasmissione si surriscalderebbe.

Punti di sollevamento

Nota: Quando necessario, utilizzate cavalletti metallici per supportare la macchina.

- Anteriore – supporto rettangolare, sotto il tubo dell'assale, all'interno delle ruote anteriori (Figura 44).

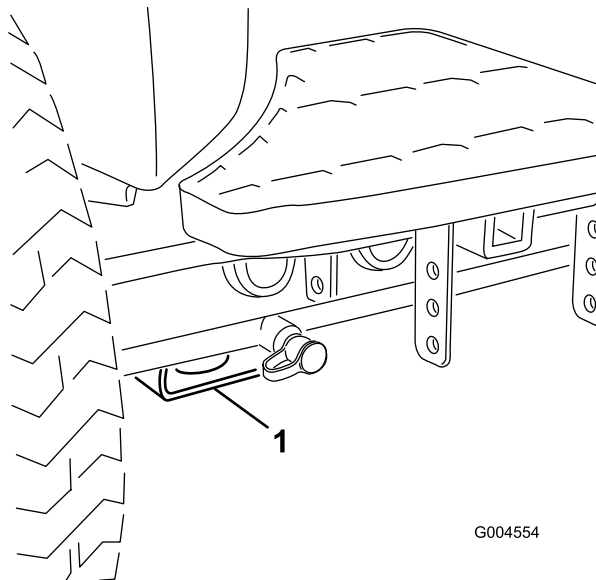


Figura 44

1. Punto di sollevamento anteriore

- Posteriore – tubo rettangolare dell'assale, sul ponte posteriore.

Punti di attacco

- Anteriore – foro nel supporto rettangolare, sotto il tubo dell'assale, all'interno delle ruote anteriori (Figura 45).

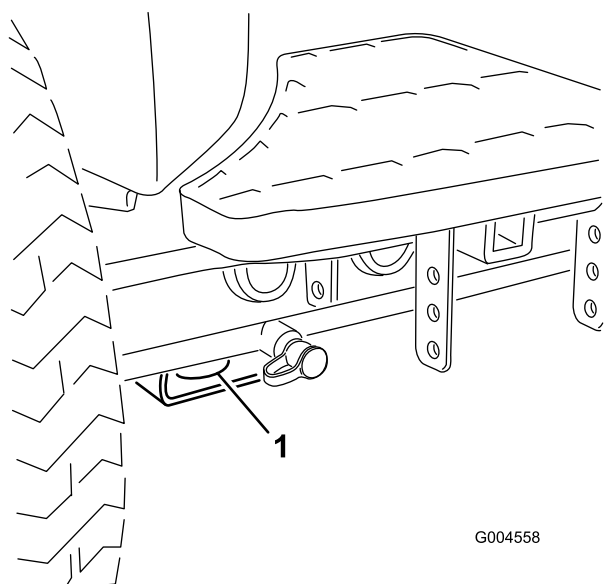


Figura 45

1. Punto di attacco anteriore

- Posteriori – ogni lato della macchina sul telaio posteriore (Figura 46).

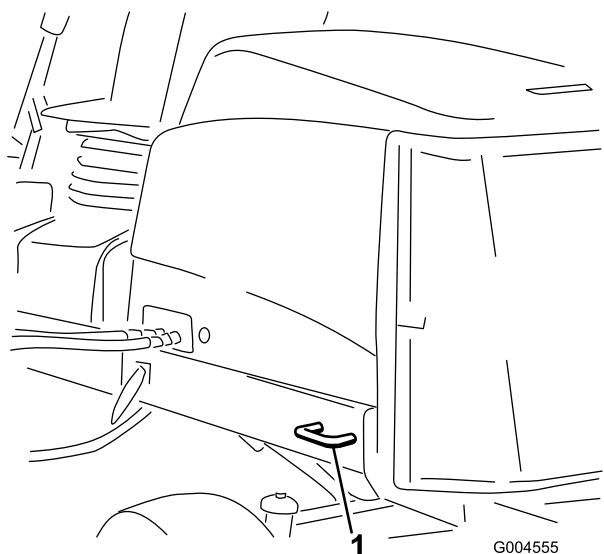


Figura 46

1. Punti di attacco posteriori

Interpretazione della spia diagnostica

La macchina è provvista di una spia diagnostica che indica se il controller elettronico rileva un'avaria di carattere elettronico. La spia diagnostica è situata sul

braccio di comando (Figura 47). Quando il controller elettronico funziona correttamente e l'interruttore a chiave viene spostato in posizione On, la spia diagnostica si accende per 3 secondi e si spegne per indicare che la spia funziona correttamente. Se la macchina si spegne, la spia si accende e rimane accesa finché non si cambia la posizione della chiave. La spia lampeggia se il controller rileva un'avaria dell'impianto elettrico. Una volta risolto il problema, quando si gira l'interruttore in posizione Off la spia smette di lampeggiare e si ripristina automaticamente.

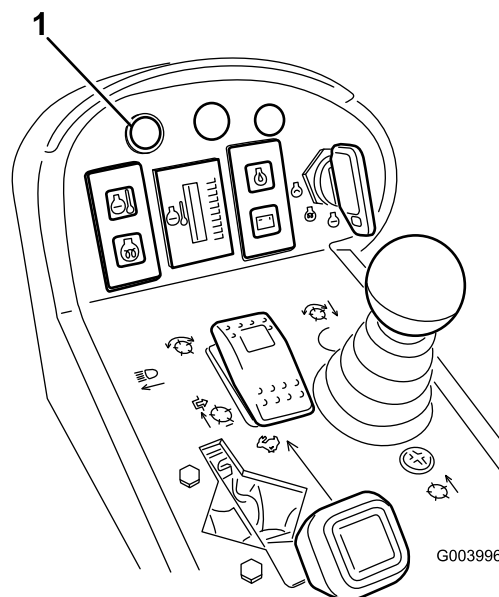


Figura 47

1. Spia diagnostica

Quando la spia diagnostica del controller lampeggia, indica che il controller ha rilevato uno dei seguenti problemi:

- cortocircuito di una delle uscite
- una delle uscite è in circuito aperto

Usate il display diagnostico per individuare l'uscita problematica; vedere Verifica dei microinterruttori di sicurezza.

Se la spia diagnostica non si accende quando l'interruttore a chiave si trova in posizione On, è segno che il controller elettronico non funziona. La causa può essere una delle seguenti:

- circuito chiuso non collegato
- lampadina bruciata
- fusibili saltati
- cattivo funzionamento.

Controllate i collegamenti elettrici, i fusibili in entrata e la lampadina diagnostica per individuare la causa del

cattivo funzionamento. Verificate che il connettore di circuito chiuso sia saldamente fissato al connettore del cablaggio preassemblato.

Display Diagnostic Ace

La macchina è dotata di un controller elettronico che controlla la maggioranza delle funzioni della macchina. Il controller stabilisce le funzioni necessarie per i vari interruttori d'ingresso (vale a dire, il microinterruttore del sedile, della chiave ecc.) ed attiva le uscite per attivare i solenoidi o i relè relativi alla funzione richiesta.

Il controller è in grado di controllare correttamente la macchina soltanto se tutti gli interruttori d'ingresso e i solenoidi di uscita e i relè sono correttamente collegati e funzionanti.

Il display Diagnostic ACE è uno strumento che aiuta l'utente a verificare l'esattezza delle funzioni elettriche della macchina.

Verifica dei microinterruttori di sicurezza

I microinterruttori di sicurezza hanno il compito di impedire che il motore giri o si avvii a meno che il pedale della trazione sia in folle, l'interruttore Attiva/Disattiva sia in posizione Disattiva, ed il comando Abbassa-Tosa/Sollewa sia in folle. Il motore si ferma se si preme il pedale della trazione mentre l'operatore non è seduto al posto di guida o se il freno di stazionamento è inserito.



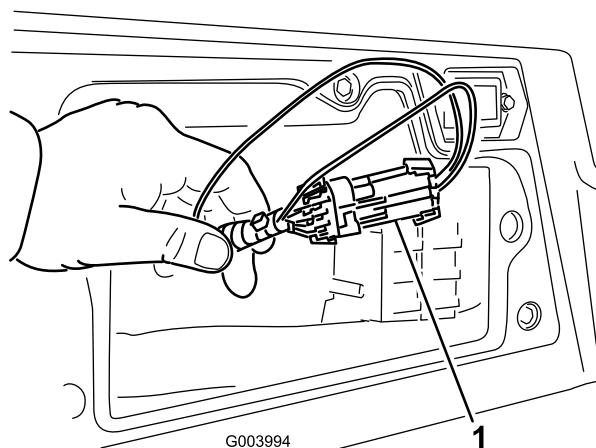
Se gli interruttori di sicurezza a interblocchi sono scollegati o guasti, la macchina può muoversi improvvisamente e causare incidenti.

- Non manomettete gli interruttori di sicurezza a interblocchi.
- Ogni giorno, controllate il funzionamento degli interruttori di sicurezza a interblocchi, e prima di azionare la macchina sostituite gli interruttori guasti.

Verifica del funzionamento dei microinterruttori di sicurezza

1. Parcheggiate la macchina su terreno pianeggiante, abbassate gli elementi di taglio, spegnete il motore e inserite il freno di stazionamento.

2. Togliete il pannello di accesso dal lato del braccio di comando.
3. Accedete al cablaggio preassemblato ed ai connettori accanto al controller (Figura 48).



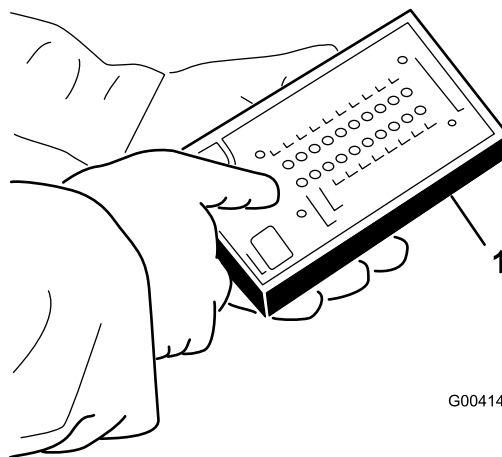
G003994

Figura 48

1. Cablaggio preassemblato e connettori

4. Staccate con cautela il collegamento del circuito chiuso dal connettore del cablaggio preassemblato.
5. Collegare il connettore del display Diagnostic ACE al connettore del cablaggio preassemblato (Figura 49).

Nota: Verificate che l'adesivo di sovrapposizione posto sul display Diagnostic Ace sia quello giusto.



G004140

Figura 49

1. Diagnostic ACE

6. Girate la chiave in posizione On ma non avviate la macchina.

Nota: Il testo rosso sull'adesivo di sovrapposizione si riferisce agli interruttori d'ingresso, mentre il testo verde si riferisce alle uscite.

7. I LED degli "ingressi visualizzati", nella colonna inferiore destra del Diagnostic ACE devono essere

accesi. Se i LED delle “uscite visualizzate” sono accesi, premete e rilasciate il pulsante a due stati sul Diagnostic ACE per cambiare il LED a “ingressi visualizzati”.

Quando l'interruttore d'ingresso è chiuso, Diagnostic ACE fa accendere il LED ad esso connesso.

8. Cambiate un interruttore alla volta da aperto a chiuso (es. sedetevi alla postazione di guida, innestate il pedale della trazione ecc.) e prendete nota se il LED pertinente del Diagnostic ACE lampeggia quando chiudete l'interruttore corrispondente. Ripetete l'operazione con ogni interruttore commutabile a mano.
9. Se l'interruttore è chiuso e il LED pertinente non si accende, controllate l'impianto elettrico ed i collegamenti dell'interruttore, e/o controllate gli interruttori con un ohmmetro. Sostituite gli interruttori avariati e riparate il cablaggio danneggiato.

Nota: Diagnostic ACE è capace di rilevare anche quali solenoidi di uscita o relè sono attivi. È un modo rapido di stabilire se l'avaria della macchina è di carattere elettrico o idraulico.

Verifica del funzionamento delle uscite

1. Parcheggiate la macchina su terreno pianeggiante, abbassate gli elementi di taglio, spegnete il motore e inserite il freno di stazionamento.
2. Togliete il pannello di accesso dal lato del braccio di comando.
3. Accedete al cablaggio preassemblato ed ai connettori accanto al controller.
4. Staccate con cautela il collegamento del circuito chiuso dal connettore del cablaggio preassemblato.
5. Collegare il connettore Diagnostic ACE al connettore del cablaggio preassemblato.

Nota: Verificate che l'adesivo di sovrapposizione posto su Diagnostic Ace sia quello giusto.

6. Girate la chiave in posizione On ma non avviate la macchina.

Nota: Il testo rosso sull'adesivo di sovrapposizione si riferisce agli interruttori d'ingresso, mentre il testo verde si riferisce alle uscite.

7. I LED delle “uscite visualizzate”, nella colonna inferiore destra del Diagnostic ACE devono essere accesi. Se i LED degli “ingressi visualizzati” sono

accesi, premete e rilasciate il pulsante a due stati sul Diagnostic ACE per cambiare il LED a “uscite visualizzate”.

Nota: All'occorrenza, commutate più volte tra gli "ingressi visualizzati" e le "uscite visualizzate" per eseguire la seguente operazione. Per commutare da uno stato all'altro premete una volta il pulsante. Ripetete la procedura quante volte è necessario. Non tenete premuto il pulsante.

8. Sedetevi alla postazione di guida e cercate di azionare una determinata funzione della macchina. Il LED dell'uscita pertinente deve accendersi per indicare che l'ECM attiva tale funzione.

Nota: Se il LED dell'uscita interessata non si accende, controllate se gli interruttori di ingresso pertinenti siano nella posizione opportuna per consentire l'attivazione di tale funzione. Controllate il funzionamento dell'interruttore.

Se i LED di uscita sono accesi ma la macchina non funziona correttamente, il problema non è elettrico. Riattate come opportuno.

Nota: Se tutti gli interruttori di uscita sono nella giusta posizione e funzionano correttamente, ma i LED di uscita non sono correttamente accesi, il problema risale all'ECM. In questa evenienza rivolgetevi al Distributore Toro di zona.

Importante: Non lasciate il Diagnostic ACE connesso alla macchina, in quanto non è stato progettato per l'ambiente di lavoro quotidiano della macchina. Al termine dell'utilizzo del Diagnostic ACE, scollegate l'apparato dalla macchina e ricollegate la connessione del ciclo chiuso al connettore del cablaggio preassemblato. La macchina non funziona se il connettore del ciclo chiuso non è montato sul cablaggio preassemblato. Conservate il Diagnostic ACE in un luogo asciutto e sicuro, in officina, non sulla macchina.

Funzioni dell'elettrovalvola idraulica

Utilizzate la seguente lista per identificare e descrivere le varie funzioni dei solenoidi nel collettore idraulico. Ciascun solenoide deve essere eccitato per attivare la funzione.

Solenoide	Funzione
MSV2	Circuito del cilindro anteriore
MSV1	Circuito del cilindro posteriore
SVRV	Sollevamento/abbassamento elementi di taglio
SV1	Sollevamento/abbassamento elementi di taglio anteriori
SV3	Sollevamento/abbassamento elementi di taglio posteriori
SV2	Sollevamento di qualsiasi elemento di taglio

Suggerimenti

Familiarizzazione

Prima di tosare esercitatevi con la macchina in uno spazio aperto. Avviate e spegnete il motore. Guidate la macchina in marcia avanti e retromarcia. Abbassate e alzate gli elementi di taglio, e innestate e disinnestate i cilindri. Quando vi sarete familiarizzati con la macchina, esercitatevi a lavorare in salita e discesa a velocità diverse.

Sistema di allarme

Se durante il servizio si dovesse accendere una spia di allarme, fermate immediatamente la macchina e riattate prima di proseguire. L'utilizzo della macchina in presenza di un guasto può causare gravi danni.

La tosatura

Avviate il motore e spostate l'acceleratore in posizione Fast. Spostate l'interruttore Attiva/Disattiva in posizione Attiva ed usate la leva di Abbassa-Tosa/Alza per controllare gli elementi di taglio (gli elementi anteriori sono temporizzati e si abbassano prima di quelli posteriori). Premete in avanti il pedale della trazione per spostarvi in avanti e falciare l'erba.

Nota: Al termine di un'operazione a pieno carico, lasciate girare il motore alla minima per cinque minuti prima di spegnerlo. La mancata osservanza di questa istruzione può causare l'avaria del turbocompressore.

Trasferimento

Spostate l'interruttore Attiva/Disattiva in posizione Disattiva ed alzate gli elementi di taglio in posizione di trasferimento. Spostate la leva Tosatura/Trasferimento in posizione di trasporto. Prestate la massima attenzione quando guidate fra corpi estranei, al fine di non danneggiare accidentalmente la macchina o gli elementi di taglio. Prestate la massima attenzione quando utilizzate la macchina su pendii. Guidate lentamente ed evitate curve brusche su pendii, per non ribaltare la macchina. Per mantenere il controllo dello sterzo, gli elementi di taglio devono essere abbassati quando scendete dai pendii.

Manutenzione

Nota: Determinare i lati sinistro e destro della macchina dalla normale posizione di funzionamento.

Programma di manutenzione raccomandato

Cadenza di manutenzione	Procedura di manutenzione
Dopo la prima ora	<ul style="list-style-type: none">Serrate i dadi delle ruote a un valore compreso tra 95 e 122 Nm.
Dopo le prime 8 ore	<ul style="list-style-type: none">Controllate lo stato e la tensione della cinghia dell'alternatore.
Dopo le prime 10 ore	<ul style="list-style-type: none">Serrate i dadi delle ruote a un valore compreso tra 95 e 122 Nm.Controllate e regolate i cavi dei freni per ottenere una reazione uniforme.
Dopo le prime 50 ore	<ul style="list-style-type: none">Cambiate l'olio motore e il filtro.Controllate il regime del motore (minima e massima).
Prima di ogni utilizzo o quotidianamente	<ul style="list-style-type: none">Controllate il livello dell'olio motore.Verificate l'impianto di raffreddamento.Controllate il livello del fluido idraulico.Verificate il contatto tra cilindro e controlama.Controllate il funzionamento degli interruttori di sicurezza a interblocchi.Eliminate i detriti dalla griglia, dai radiatori dell'olio e dal radiatore (più spesso in ambienti poco puliti).Controllate i tubi idraulici e i flessibili per rilevare fuoriuscite, tubi attorcigliati, attacchi allentati, usura, raccordi allentati e deterioramento causato dalle condizioni atmosferiche e da agenti chimici.
Ogni 50 ore	<ul style="list-style-type: none">Ingrassate i cuscinetti e le boccole. (Ingrassateli immediatamente dopo ogni lavaggio, a prescindere dalla cadenza indicata.)Controllate le condizioni della batteria e pulitela.Controllate le connessioni dei cavi della batteria.
Ogni 100 ore	<ul style="list-style-type: none">Controllate i flessibili dell'impianto di raffreddamento.Controllate lo stato e la tensione della cinghia dell'alternatore.
Ogni 150 ore	<ul style="list-style-type: none">Cambiate l'olio motore e il filtro.
Ogni 200 ore	<ul style="list-style-type: none">Scaricate la condensa dal serbatoio del carburante e da quello del fluido idraulico.Controllate la precarica del cuscinetto del cilindro.
Ogni 250 ore	<ul style="list-style-type: none">Serrate i dadi delle ruote a un valore compreso tra 95 e 122 Nm.
Ogni 400 ore	<ul style="list-style-type: none">Revisionate il filtro dell'aria. (Revisionate il filtro dell'aria prima della cadenza prevista, se l'indicatore è rosso. In ambienti inquinati o polverosi revisionatelo più spesso.)Controllate i tubi di alimentazione e i raccordi per verificare l'assenza di deterioramenti, danni o allentamento dei raccordi.Sostituite la scatola del filtro del carburante.Controllate il regime del motore (minima e massima).
Ogni 800 ore	<ul style="list-style-type: none">Spurgate e pulite il serbatoio del carburanteControllate la convergenza delle ruote posterioriCambiate il fluido idraulico.Cambiate i filtri idraulici (con maggiore frequenza se l'indicatore della cadenza si trova nella zona rossa).Ingrassate i cuscinetti delle ruote posteriori.Regolate le valvole del motore (vedere il Manuale dell'operatore del motore).
Prima del rimessaggio	<ul style="list-style-type: none">Spurgate e pulite il serbatoio del carburante
Ogni 2 anni	<ul style="list-style-type: none">Svuotate e sostituite il fluido dell'impianto di raffreddamento.Spurgate e lavate il serbatoio idraulico.Sostituite tutti i flessibili mobili.

Lista di controllo della manutenzione quotidiana

Fotocopiate questa pagina e utilizzatela quando opportuno.

Punto di verifica per la manutenzione	Per la settimana di:						
	Lun	Mar	Mer	Gio	Ven	Sab	Dom
Verificate il funzionamento del sistema di sicurezza a interblocchi.							
Verificate il funzionamento dei freni.							
Controllate il livello dell'olio motore e del carburante.							
Spurgate il separatore di condensa/carburante.							
Controllate l'indicatore di limitazione del filtro dell'aria.							
Verificate che non vi siano detriti nel radiatore o nella griglia.							
Controllate i rumori insoliti del motore. ¹							
Controllate eventuali rumori insoliti di funzionamento.							
Controllate il livello dell'olio idraulico.							
Controllate l'indicatore del filtro idraulico. ²							
Verificate che i tubi idraulici flessibili non siano danneggiati.							
Verificate che non ci siano perdite di liquido.							
Controllate la pressione dei pneumatici.							
Verificate il funzionamento degli strumenti.							
Verificate la regolazione tra cilindro e controlama.							
Controllate la regolazione dell'altezza di taglio.							
Controllate la lubrificazione di tutti i raccordi di ingrassaggio. ³							
Ritoccate la vernice danneggiata.							
<p>1. Controllate la candela a incandescenza e gli ugelli dell'iniettore in caso di avviamento difficile, fumo eccessivo o funzionamento anomalo del motore.</p> <p>2. Controllate a motore acceso e con l'olio a temperatura di servizio</p> <p>3. Immediatamente dopo ogni lavaggio, a prescindere dalla cadenza indicata</p>							

Nota sulle aree problematiche

Ispezione eseguita da:		
Art.	Data	Informazioni
1		
2		
3		
4		
5		
6		
7		
8		

Importante: Per ulteriori interventi di manutenzione si rimanda al *Manuale dell'operatore del motore*.

Tabella della cadenza di manutenzione

REELMASTER 5210 / 5410 / 5510 / 5610
QUICK REFERENCE AID

CHECK/SERVICE (daily)

<p>1. OIL LEVEL, ENGINE</p> <p>2. OIL LEVEL, HYDRAULIC TANK</p> <p>3. COOLANT LEVEL, RADIATOR</p> <p>4. FUEL /WATER SEPARATOR</p> <p>5. PRECLEANER -- AIR CLEANER</p>	<p>6. RADIATOR SCREEN</p> <p>7. BRAKE FUNCTION</p> <p>8. TIRE PRESSURE</p> <p>9. BATTERY</p> <p>10. BELTS (FAN, ALT.)</p> <p>GREASING -- SEE OPERATOR'S MANUAL</p>
-----------------------------------------------------------------------------------------------------------------------------------------------------------------------	--------------------------------------------------------------------------------------------------------------------------------------------------------------------

FLUID SPECIFICATIONS/CHANGE INTERVALS

SEE OPERATOR'S MANUAL FOR INITIAL CHANGES.	FLUID TYPE	CAPACITY	CHANGE INTERVAL		FILTER PART NO.
			FLUID	FILTER	
A. ENGINE OIL	SAE 15W-40C-1	3.5 QTS.* (5210) 5.5 QTS.* (5410) (5510) (5610)	150 HRS.	150 HRS.	104-5167
B. HYD. CIRCUIT OIL	ISO VG 46/68	9 GALS.*	800 HRS.	SEE INDICATOR 800 HRS.	94-2621 89-3910
C. AIR CLEANER				SEE INDICATOR	106-3810 (5210) (5410) (5510) 106-3812 (5610)
D. WATER SEPARATOR				400 HRS.	110-9049
E. FUEL TANK	NO. 2-DIESEL	14 GALS.	DRAIN AND FLUSH, 2 YRS.		
F. COOLANT	50/50 ETHYLENE GLYCOL/WATER	5.5 QTS. (5210) 7.0 QTS. (5410) (5510) 10.0 QTS. (5610)	DRAIN AND FLUSH, 2 YRS.		

* INCLUDING FILTER

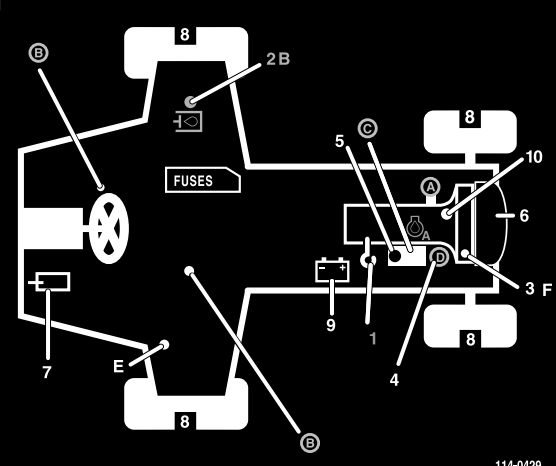


Figura 50



Se lasciate la chiave nell'interruttore di accensione, qualcuno potrebbe accidentalmente avviare il motore e ferire gravemente voi od altre persone.

Togliete la chiave di accensione prima di ogni intervento di manutenzione.

Lubrificazione

Ingrassaggio di cuscinetti e boccole

Se utilizzate la macchina in condizioni normali, lubrificate tutti i cuscinetti e le boccole **ogni 50 ore di servizio** con grasso universale n. 2 a base di litio. Lubrificate cuscinetti e boccole **immediatamente** dopo ogni lavaggio, a prescindere dalla cadenza indicata.

Posizione e numero di raccordi per ingrassaggio:

- Giunto ad U del semiassie fra motore e pompa (3) (Figura 51)

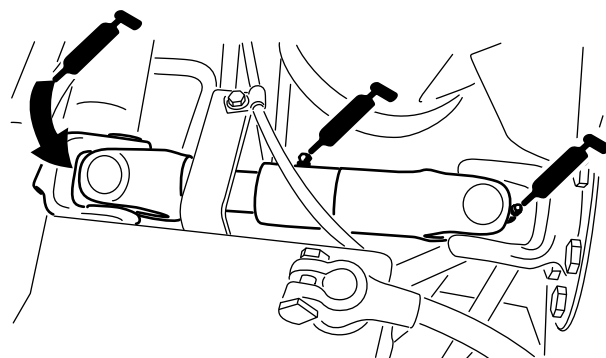


Figura 51

- Cilindri del braccio di sollevamento degli elementi di taglio (2 cad.) (Figura 52)

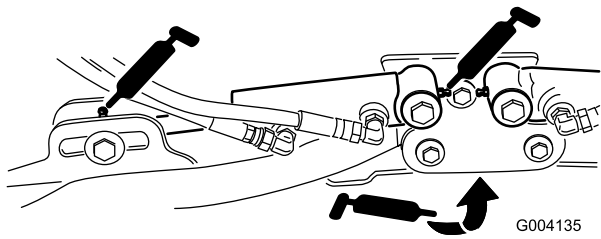


Figura 52

- Perni dei bracci di sollevamento (1 cad.) (Figura 52)
- Telaio portante e perno degli elementi di taglio (2 cad.) (Figura 53)

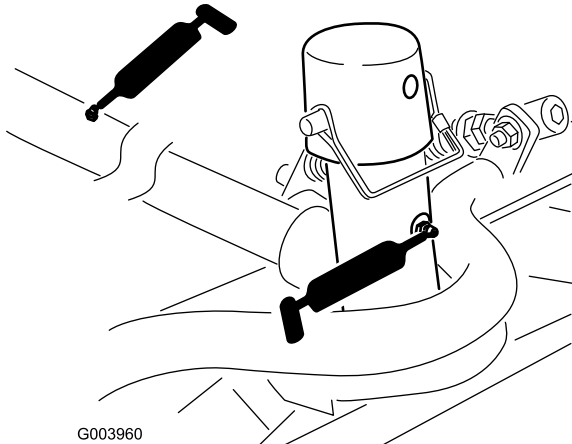


Figura 53

- Alberi di articolazione dei bracci di sollevamento (1 cad.) (Figura 54)

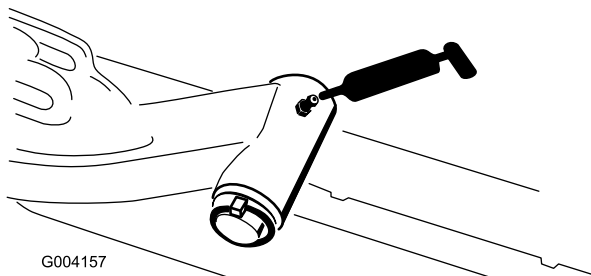


Figura 54

- Tirante del ponte posteriore (2) (Figura 55)

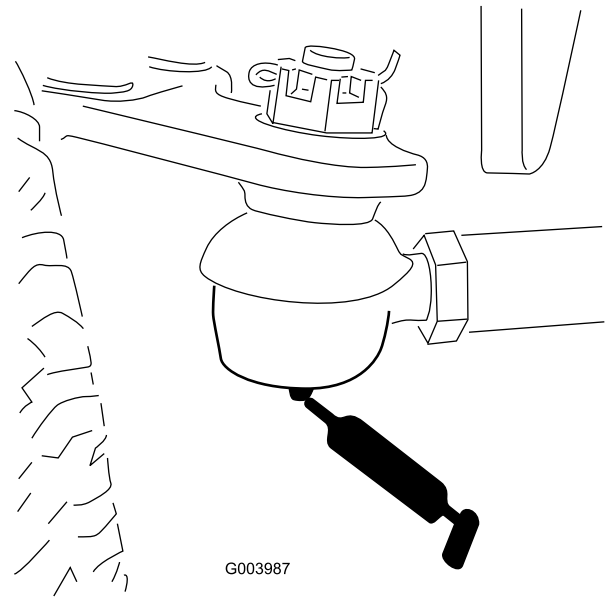


Figura 55

- Perno dello sterzo dell'assale (1) (Figura 56)

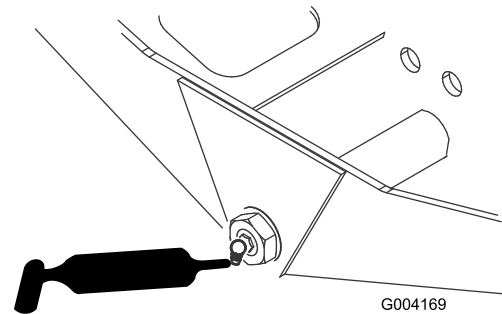


Figura 56

- Giunti sferici (2) del cilindro di sterzo (Figura 57)

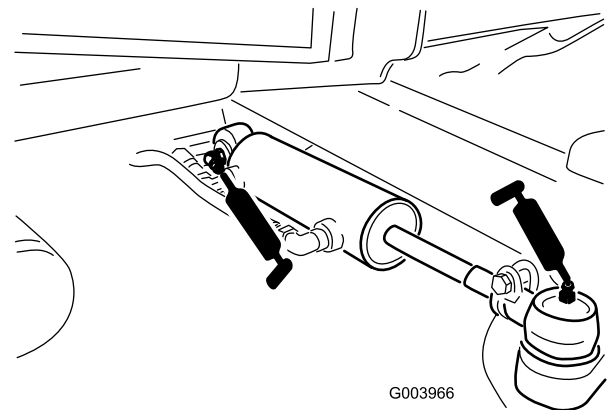


Figura 57

- Pedale del freno (1) (Figura 58)

Manutenzione del motore

Revisione del filtro dell'aria

Verificate che il corpo del filtro dell'aria sia privo di danni che possano causare una fuoriuscita d'aria. Se è danneggiato, sostituitelo. Verificate che l'intero sistema di presa d'aria non sia danneggiato, non accusi perdite e che le fascette stringitubo non siano allentate.

Effettuate la manutenzione del filtro dell'aria quando l'indicatore (Figura 59) lo richiede. Sostituendo il filtro dell'aria prima del necessario si aumenta il rischio che la morchia penetri nel motore quando si toglie il filtro.

Importante: Verificate che il coperchio si chiuda ermeticamente intorno al corpo del filtro.

1. Rilasciate i fermi che fissano il coperchio del filtro dell'aria al relativo corpo (Figura 59).

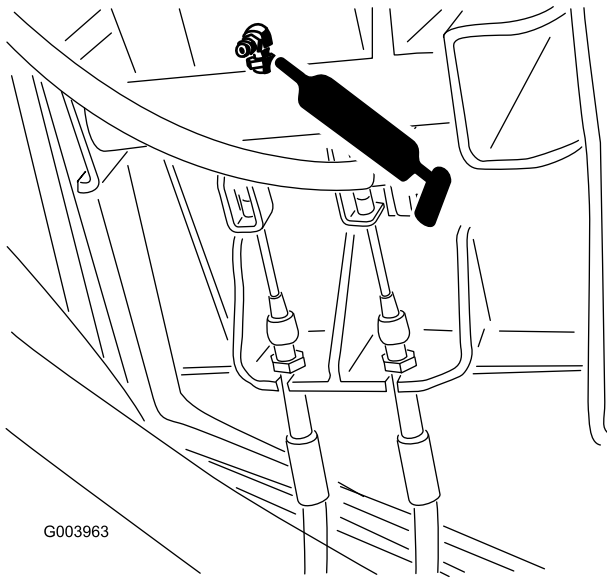


Figura 58

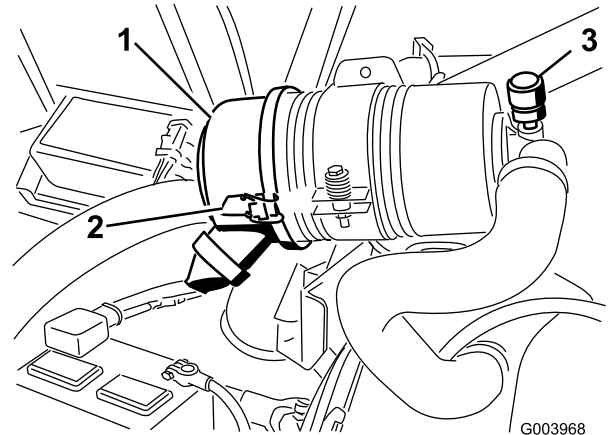


Figura 59

1. Coperchio del filtro dell'aria
 2. Fermo del coperchio del filtro dell'aria
 3. Indicatore del filtro dell'aria
2. Togliete il coperchio dal corpo del filtro dell'aria. Prima di rimuovere il filtro utilizzate aria compressa a bassa pressione (276 kPa [40 psi], pulita e asciutta) per agevolare la rimozione di grossi detriti depositati tra il filtro esterno e la scatola. **Evitate di usare**

aria ad alta pressione, che potrebbe forzare la morchia attraverso il filtro e nella zona di aspirazione.

Questa operazione di pulizia impedisce che la rimozione del filtro causi lo spostamento dei detriti nella zona di aspirazione.

3. Togliete il filtro e sostituitelo (Figura 60).

Si sconsiglia la pulizia dell'elemento usato, per evitare il rischio di danneggiare l'elemento filtrante. Controllate il filtro nuovo e accertatevi che non sia stato danneggiato durante la spedizione, in particolare l'estremità di tenuta del filtro ed il corpo. **Non usate l'elemento se è avariato.** Montate il filtro nuovo premendo sul bordo esterno dell'elemento per inserirlo nella scatola. **Non premete sulla parte centrale flessibile del filtro.**

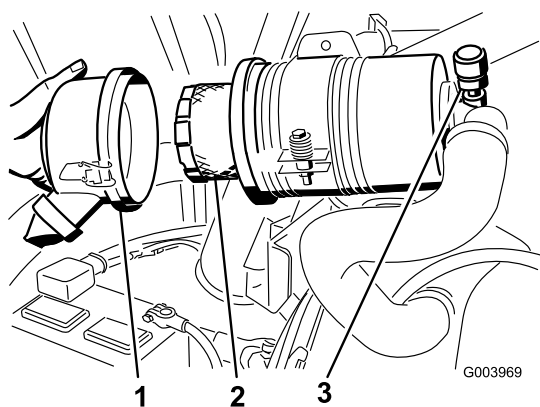


Figura 60

1. Coperchio del filtro dell'aria
2. Filtro dell'aria
3. Indicatore del filtro dell'aria

4. Pulite il foro di espulsione della morchia, previsto nel coperchio rimovibile. Togliete la valvola di uscita in gomma dal coperchio, pulite la cavità e rimontate la valvola di uscita.
5. Montate il coperchio con la valvola di uscita in gomma disposta in giù, in una posizione tra le ore 5 e le ore 7 vista dall'estremità.
6. Fissate i fermi.

Revisione dell'olio motore e del filtro

Cambiate l'olio motore ed il filtro inizialmente dopo le prime 50 ore di servizio e in seguito ogni 150 ore.

1. Togliete il tappo di spurgo (Figura 61) e lasciate defluire l'olio in una bacinella.

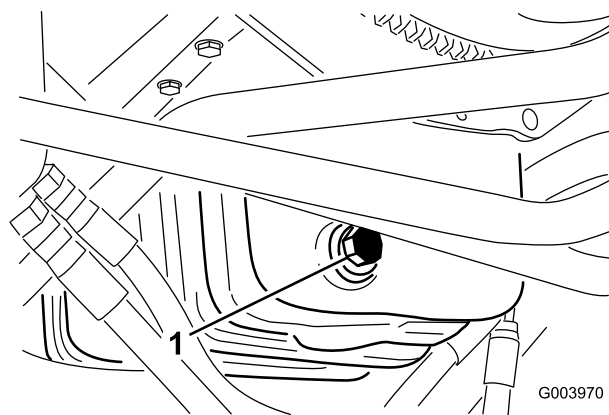


Figura 61

1. Tappo di spurgo dell'olio

2. Quando l'olio cessa di defluire, rimontate il tappo.
3. Togliete il filtro dell'olio (Figura 62).

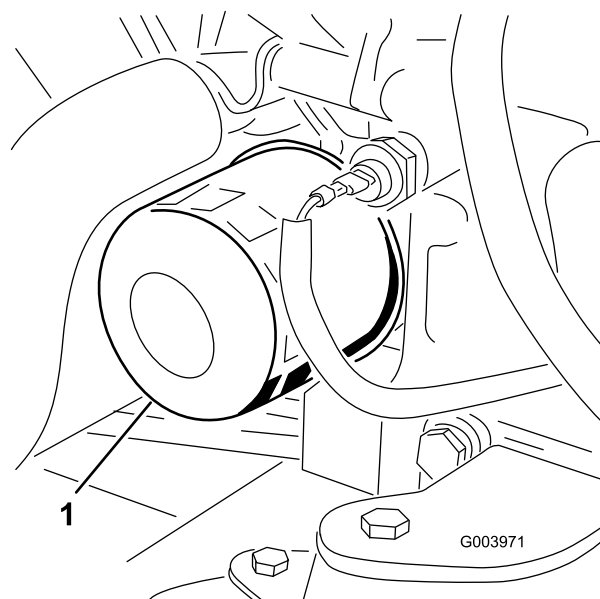


Figura 62

1. Filtro dell'olio

4. Spalmate un velo di olio pulito sulla tenuta del nuovo filtro.
5. Montate il nuovo filtro dell'olio sull'adattatore. Girate il filtro in senso orario finché la guarnizione di gomma non tocca l'adattatore, quindi serrate il filtro di un altro mezzo giro.

Importante: Non serrate troppo il filtro.

6. Aggiungete dell'olio nella coppa; vedere Controllo dell'olio motore, , pagina .

Regolazione dell'acceleratore

1. Spostate in avanti la leva dell'acceleratore in modo che si trovi a 3 mm circa dalla parte anteriore dell'intaglio sul braccio di comando.

2. Allentate il raccordo del cavo dell'acceleratore, sul cavo dell'acceleratore, vicino alla leva della pompa di iniezione (Figura 63).

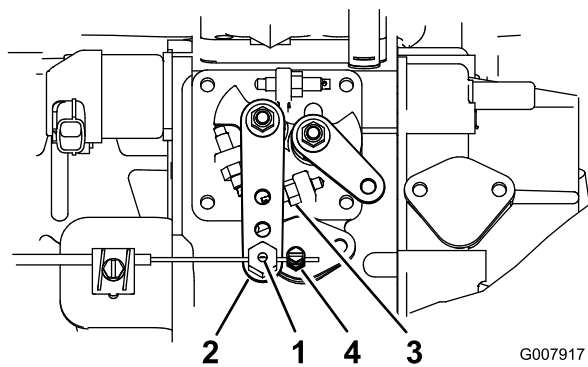


Figura 63

G007917

- | | |
|-------------------------------------|----------------------------------------|
| 1. Perno del cavo dell'acceleratore | 3. Fermo della minima superiore |
| 2. Leva della pompa di iniezione | 4. Raccordo del cavo dell'acceleratore |
-
3. Tenete il braccio della leva della pompa di iniezione contro il fermo della minima superiore (Figura 63).
 4. Nel tirare il cavo dell'acceleratore, per rimuovere qualsiasi imbandito, serrate il raccordo del cavo dell'acceleratore.
- Nota:** Una volta serrato, il perno del cavo deve essere libero di girare sulla leva della pompa di iniezione.
5. Se l'acceleratore non rimane in posizione durante l'operazione, aumentate la coppia del dado di bloccaggio usato per impostare il dispositivo della frizione sulla leva dell'acceleratore.

Manutenzione del sistema di alimentazione



In determinate condizioni il gasolio e i vapori del carburante sono estremamente infiammabili ed esplosivi. Un incendio o un'esplosione causati dal carburante possono ustionare voi o altre persone e causare danni.

- Utilizzate un imbuto e rabboccate il serbatoio del carburante all'aperto, in una zona spaziosa e a motore spento e freddo, e tergete il carburante versato.
- Non riempite completamente il serbatoio. Versate del carburante nel serbatoio fino a 6–13 mm sotto la base del collo del bocchettone di riempimento. Questo spazio consentirà l'espansione del carburante.
- Non fumate mai quando maneggiate il carburante, e state lontani da fiamme libere o dove i fumi di carburante possano essere accesi da una scintilla.
- Conservate il carburante in una tanica pulita ed omologata ai fini di sicurezza, con il tappo chiuso.

Spurgo del serbatoio del carburante

Intervallo tra gli interventi tecnici: Ogni 800 ore

Prima del rimessaggio

Se l'impianto di alimentazione è contaminato, e prima del rimessaggio per lunghi periodi, spurgate il serbatoio carburante e pulitelo. Utilizzate del carburante pulito per lavare il serbatoio.

Controllate i tubi di alimentazione e i raccordi

Controllate i tubi di alimentazione e i raccordi ogni 400 ore oppure annualmente, optando per l'intervallo più breve. Verificate l'assenza di deterioramenti, danni o allentamento dei raccordi.

Manutenzione del separatore di condensa

Intervallo tra gli interventi tecnici: Ogni 400 ore

Spurgate ogni giorno l'acqua e altre sostanze contaminanti dal separatore di condensa (Figura 64). Sostituire la scatola del filtro ogni 400 ore di servizio.

1. Mettete un contenitore pulito sotto il filtro del carburante.
2. Allentate il tappo di spurgo situato nella parte inferiore della scatola del filtro.

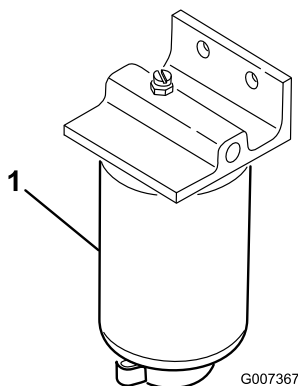


Figura 64

1. Scatola del filtro del separatore di condensa

3. Pulite la superficie circostante la scatola del filtro.
4. Togliete la scatola del filtro e pulite la superficie di appoggio.
5. Lubrificate la guarnizione della scatola del filtro con olio pulito.
6. Montate a mano la scatola del filtro finché la guarnizione non tocca la superficie di appoggio, quindi ruotatela per un altro mezzo giro.
7. Allentate il tappo di spurgo situato in fondo alla scatola del filtro.

Griglia del tubo di adduzione del carburante

Il tubo di adduzione del carburante, situato all'interno del serbatoio carburante, è provvisto di una griglia che contribuisce ad impedire a corpi estranei di entrare nell'impianto di alimentazione. Togliete il tubo di adduzione del carburante e pulite la griglia come opportuno.

Spurgo dell'aria dagli iniettori di carburante

Nota: Utilizzate questa procedura soltanto se l'aria dell'impianto di alimentazione è stata spurgata mediante le normali procedure iniziali di iniezione del carburante e il motore non si avvia; vedere Spurgo dell'impianto di alimentazione, , pagina .

1. Allentate il raccordo dell'ugello n. 1 ed il gruppo portaugelli (Figura 65).

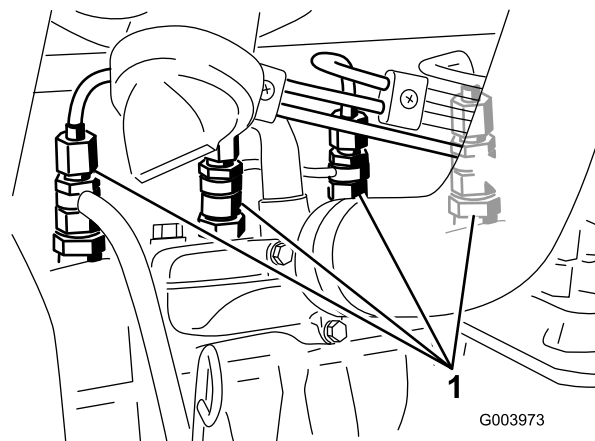


Figura 65

1. Iniettori di carburante
2. Girate la chiave di accensione in posizione On ed osservate il flusso del carburante intorno al raccordo. Quando fuoriesce un flusso continuo di carburante, girate la chiave in posizione Off.
3. Serrate saldamente il raccordo del tubo.
4. Ripetete da 1 a 3 sugli altri ugelli.

Manutenzione dell'impianto elettrico

Importante: Prima di effettuare saldature sulla macchina, scollegate entrambi i cavi della batteria, scollegate entrambe le spine del cablaggio preassemblato dall'unità di controllo elettronico ed il connettore dei terminali dall'alternatore, per non danneggiare l'impianto elettrico.

Revisione della batteria

Avvertenza

CALIFORNIA

Avvertenza norma "Proposition 65"

I poli delle batterie, i morsetti e gli accessori attinenti contengono piombo e relativi composti, sostanze chimiche che nello Stato della California sono considerate cancerogene e causa di anomalie della riproduzione. Lavate le mani dopo aver maneggiato la batteria.



L'elettrolito della batteria contiene acido solforico, veleno mortale che può causare gravi ustioni.

- Non bevete l'elettrolito, e non lasciate che venga a contatto con la pelle, gli occhi o gli indumenti. Indossate occhiali di protezione per proteggere gli occhi, e guanti di gomma per proteggere le mani.
- Riempite la batteria nelle vicinanze di acqua pulita, per lavare la pelle.



Durante la ricarica della batteria si sviluppano gas esplosivi.

Non fumate mai nelle adiacenze della batteria, e tenetela lontano da scintille e fiamme.

Controllate lo stato della batteria ogni settimana, oppure ogni 50 ore di servizio. Mantenete puliti i morsetti e la scatola della batteria, poiché le batterie sporche si scaricano lentamente. Per pulire la batteria, lavate la scatola completa con una soluzione di bicarbonato di sodio e acqua. Risciacquate con acqua pulita.

Fusibili

Nell'impianto elettrico vi sono otto fusibili; il portafusibili (Figura 66) è situato dietro il pannello di accesso del braccio di comando.

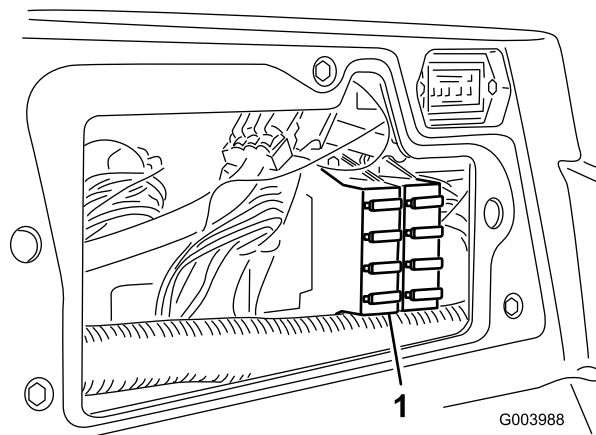


Figura 66

1. Portafusibili

ACCESSORY FUSE BLOCK (OPTIONAL)	POWER POINT	ECM LOGIC POWER
	10A	2A
	HEADLIGHTS 10A	ECM OUTPUT POWER C 10A
	MAIN POWER 10A	ECM OUTPUT POWER B 10A
	STARTER 15A	ECM OUTPUT POWER A 10A

Figura 67

Manutenzione del sistema di trazione

Regolazione della trazione per la folle

La macchina non deve spostarsi quando rilasciate il pedale di comando della trazione. In caso contrario occorre effettuare una regolazione.

1. Parcheggiate la macchina su terreno pianeggiante, spegnete il motore abbassate gli elementi di taglio al suolo.
2. Scollegate il cavo sinistro del freno dal pedale del freno (Figura 68) e inserite il freno di stazionamento.

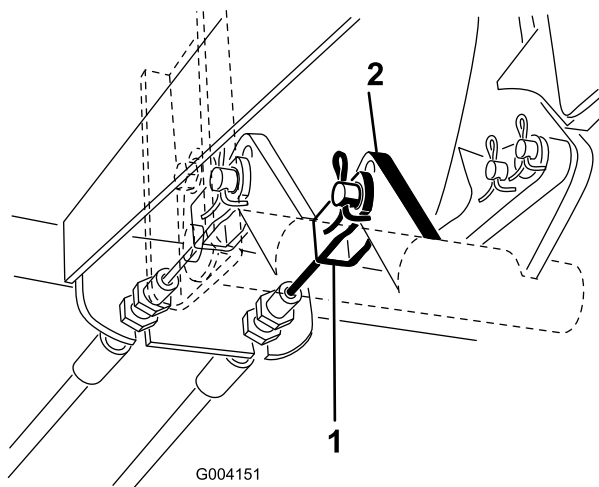


Figura 68

1. Cavo sinistro del freno
2. Pedale del freno

3. Sollevare con un martinetto la parte sinistra della macchina fino a quando il pneumatico anteriore non si solleva da terra. Sostenete la macchina con dei cavalletti metallici per impedirne la caduta accidentale.
Nota: Sui modelli a trazione integrale, anche il pneumatico posteriore destro deve essere sollevato da terra.
4. Dal lato destro dell'idrostatato, allentate il dado di bloccaggio sulla camma di regolazione della trazione (Figura 69).

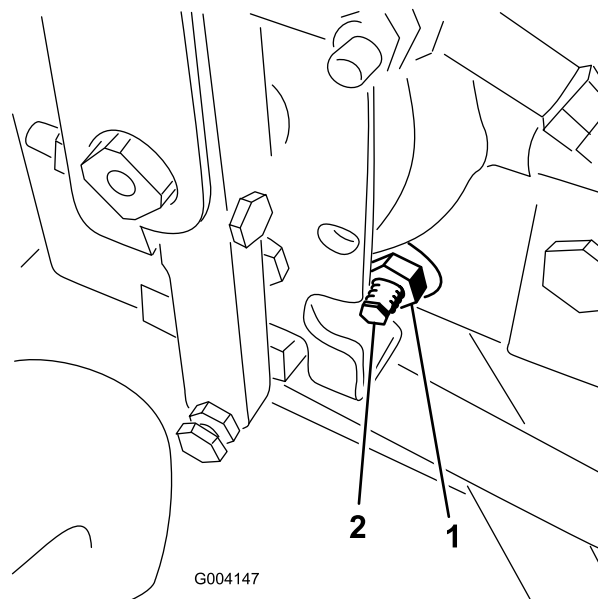


Figura 69

1. Dado di bloccaggio
2. Camma di regolazione della trazione



Il motore deve girare per eseguire la messa a punto finale della camma di regolazione della trazione. Ciò può causare infortuni.

Tenete mani, piedi, viso ed altre parti del corpo lontano dalla marmitta, da altre parti calde del motore e dalle parti in movimento.

5. Avviate il motore e girate il bullone esagonale della camma in entrambe le direzioni finché la ruota smette di girare.
6. Serrate il dado di bloccaggio per mantenere la regolazione.
7. Spegnete il motore e rilasciate il freno di stazionamento. Rimuovete i cavalletti metallici e abbassate la macchina a terra.
8. Montate il cavo sinistro del freno sul pedale del freno.
9. Collaudate la macchina e verificate che non si sposti affatto.

Regolazione della convergenza delle ruote posteriori

1. Girate il volante in modo che le ruote posteriori siano diritte.
2. Allentate il controdado da ciascun lato del tirante (Figura 70).

Nota: La filettatura dell'estremità del tirante con l'intaglio esterno è sinistrorsa.

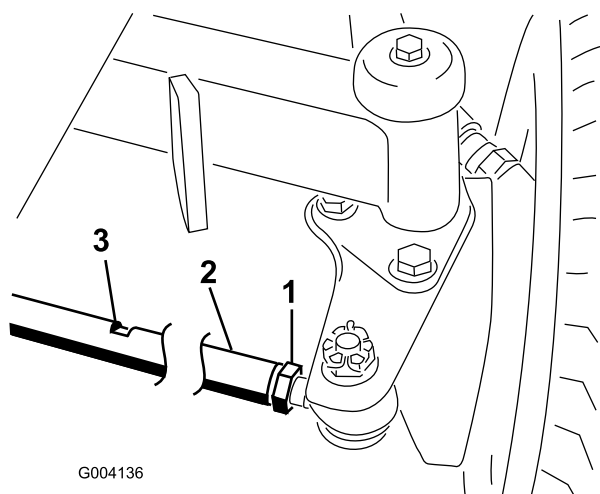


Figura 70

1. Controdado
2. Tirante
3. Intaglio per chiave

3. Fate girare il tirante usando l'intaglio per chiave.
4. Misurate la distanza davanti e dietro le ruote posteriori all'altezza dell'assale. La distanza anteriore delle ruote posteriori deve essere inferiore di 6 mm rispetto alla distanza posteriore.
5. All'occorrenza, ripetete l'operazione.

Manutenzione dell'impianto di raffreddamento

Rimozione di detriti dall'impianto di raffreddamento

Eliminate ogni giorno i detriti dalla griglia, dai radiatori dell'olio e dal radiatore (pulite più spesso in ambienti poco puliti).

1. Spegnete il motore e togliete la chiave di accensione.
2. Pulite accuratamente tutti i detriti attorno al motore.
3. Sbloccate il morsetto e aprite la griglia posteriore (Figura 71).

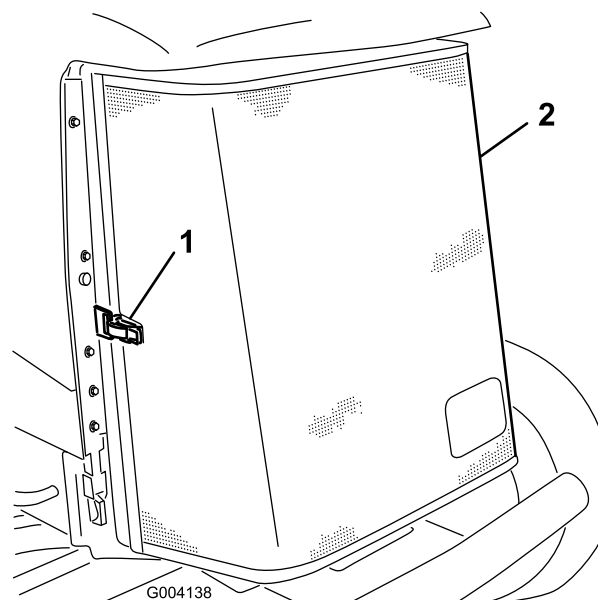


Figura 71

1. Fermo dello sportello posteriore
2. Griglia posteriore

4. Pulite accuratamente la griglia con aria compressa.
5. Girate i fermi verso l'interno per rilasciare il radiatore dell'olio (Figura 72).

Manutenzione dei freni

Regolazione dei freni a pedale

Regolate questi freni se il pedale ha un gioco superiore a 25 mm, o se i freni non funzionano in modo efficace. Per gioco s'intende la distanza che il pedale percorre prima che si avverta la resistenza della frenata.

1. Per ridurre il gioco dei pedali del freno, stringete il freno allentando il dado anteriore sull'estremità filettata del cavo del freno (Figura 74).

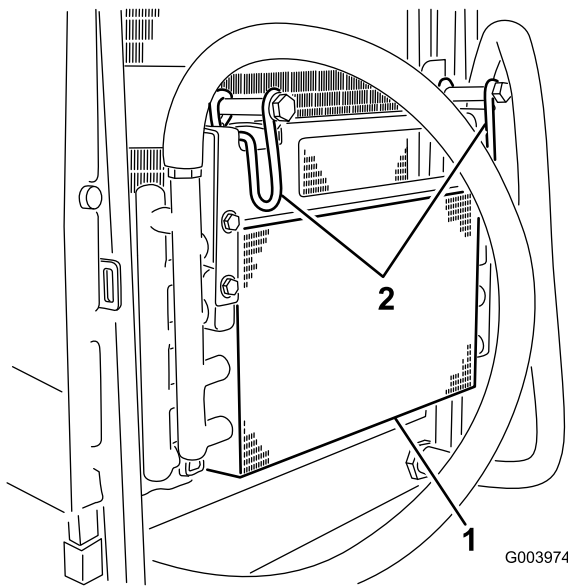


Figura 72

1. Radiatore dell'olio
2. Fermi del radiatore dell'olio

6. Pulite accuratamente entrambi i lati del radiatore dell'olio e del radiatore utilizzando aria compressa (Figura 73).

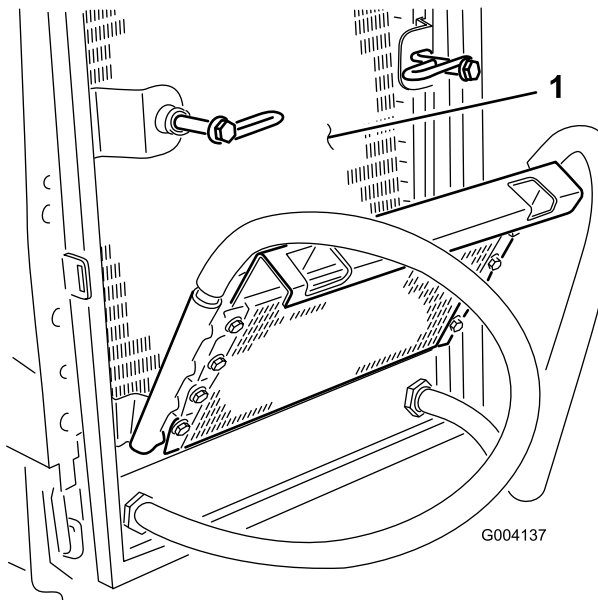


Figura 73

1. Radiatore

7. Riportate il radiatore dell'olio nella posizione originale e fissatelo con i fermi.
8. Chiudete la griglia e fissate con il fermo.

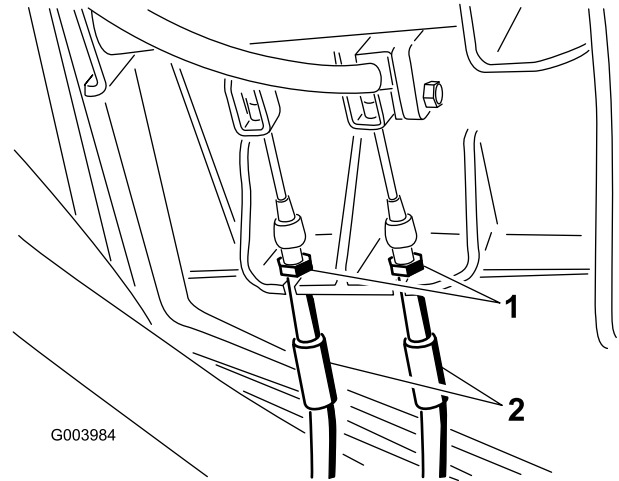


Figura 74

1. Dadi anteriori
2. Cavi del freno

2. Serrate il dado posteriore per spostare indietro il cavo, finché i pedali del freno non hanno un gioco compreso tra 0,63 e 1,27 cm.
3. Serrate i dadi anteriori per garantire che entrambi i cavi azionino i freni contemporaneamente.
4. Per aumentare il gioco dei pedali, spostate i cavi dei freni nella serie di fori superiore nel meccanismo dei pedali dei freni. Controllate la messa a punto, e all'occorrenza ripetete l'operazione.

Regolazione del freno di stazionamento

Se il freno di stazionamento non si inserisce, occorre regolare il nottolino del freno.

1. Togliete le coppiglie e i perni con testa che fissano i cavi dei freni all'asta del pedale del freno (Figura 75).

Manutenzione della cinghia

Controllate le condizioni e la tensione della cinghia dell'alternatore dopo il primo giorno di servizio, ed in seguito ogni 100 ore di servizio.

Tensione della cinghia dell'alternatore

1. Aprite il cofano.
2. Controllate la tensione della cinghia dell'alternatore premendola (Figura 76) al centro tra l'alternatore e le pulegge dell'albero a gomito con una forza di 10 kg.

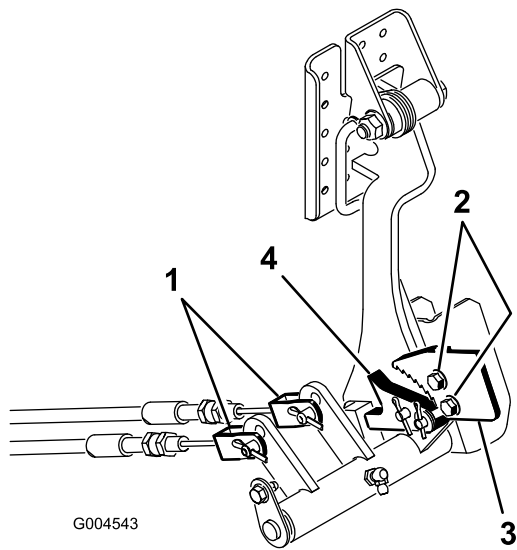


Figura 75

- | | |
|-------------------|-----------------------------------------|
| 1. Cavi del freno | 3. Nottolino del freno di stazionamento |
| 2. Viti (2) | 4. Fermo del freno |

2. Allentate le due viti che fissano il nottolino del freno di stazionamento al telaio (Figura 75).
3. Premete in avanti il pedale del freno di stazionamento finché il fermo non s'innesta completamente nel nottolino del freno (Figura 75).
4. Serrate le due viti per mantenere la regolazione.
5. Premete il pedale del freno per rilasciare il freno di stazionamento.
6. Controllate la messa a punto, e all'occorrenza ripetete la regolazione.
7. Fissate i cavi dei freni al pedale del freno con le coppiglie e i perni con testa tolti in precedenza.

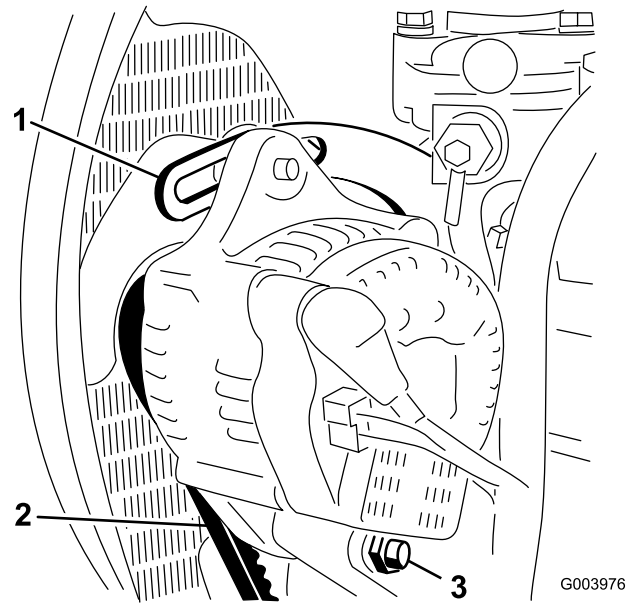


Figura 76

- | | |
|-----------------------------|-------------------------|
| 1. Supporto | 3. Bullone di rotazione |
| 2. Cinghia dell'alternatore | |

La cinghia deve flettersi di 11 mm. Se la flessione non è esatta, procedete alla voce 3; se è esatta, continuate a lavorare.

3. Allentate il bullone che fissa il supporto al motore (Figura 76), il bullone che fissa l'alternatore al supporto ed il bullone di rotazione.
4. Inserite un piede di porco tra l'alternatore ed il motore, ed agite sull'alternatore.
5. Una volta ottenuta la tensione opportuna, serrate i bulloni dell'alternatore, del supporto e il bullone di rotazione per mantenere la regolazione.

Manutenzione dell'impianto idraulico

Cambio del fluido idraulico

In condizioni normali, cambiate il fluido idraulico ogni 800 ore di servizio. Nel caso in cui il fluido sia contaminato, rivolgetevi al Distributore Toro di zona, che provvederà al lavaggio dell'impianto. L'olio contaminato ha un aspetto lattiginoso o nero a confronto dell'olio pulito.

1. Spegnete il motore ed alzate il cofano.
2. Collocate una bacinella di grandi dimensioni sotto il raccordo previsto sulla base del serbatoio del fluido idraulico (Figura 77).

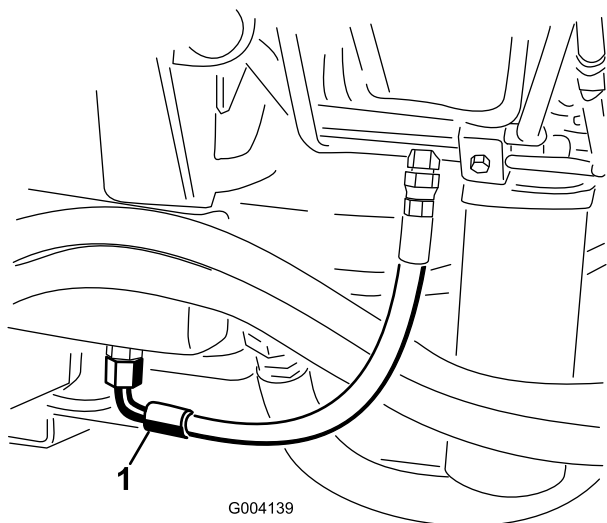


Figura 77

1. Flessibile

3. Scollegate il flessibile dalla base del raccordo e lasciate fuoriuscire il fluido idraulico nella bacinella.
4. Quando il fluido idraulico sarà completamente scaricato, montate il flessibile.
5. Riempite il serbatoio con 30 litri circa di fluido idraulico; vedere Verifica del fluido idraulico, , pagina .

Importante: Usate soltanto i fluidi idraulici specificati. Altri fluidi possono danneggiare l'impianto.

6. Montate il tappo sul serbatoio.
7. Avviate il motore ed attivate tutti i comandi idraulici per distribuire il fluido attraverso l'impianto. Verificate che non vi siano perdite.

8. Spegnete il motore.
9. Controllate il livello del fluido idraulico e rabboccate fino a raggiungere la tacca di pieno (Full) sull'asta di livello.

Importante: Non riempite troppo.

Sostituzione dei filtri idraulici

L'impianto idraulico è provvisto di indicatore della cadenza di manutenzione (Figura 78). A motore acceso, osservate l'indicatore, che deve trovarsi nella zona verde. Quando l'indicatore si trova nella zona rossa, cambiate i filtri idraulici.

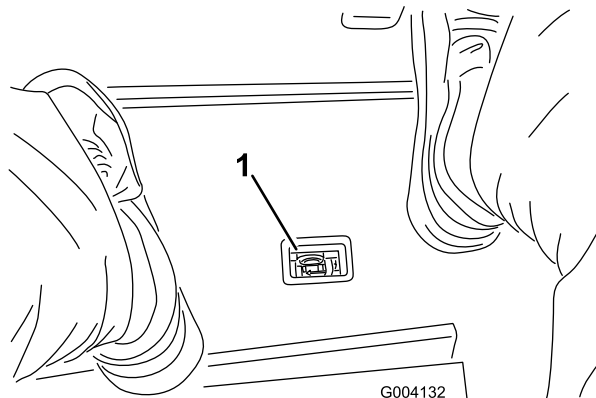


Figura 78

1. Indicatore di restrizione del filtro idraulico

Importante: L'uso di altri filtri può invalidare la garanzia di alcuni componenti.

1. Parcheggiate la macchina su terreno pianeggiante, abbassate gli elementi di taglio, spegnete il motore, inserite il freno di stazionamento e togliete la chiave di accensione.
2. Pulite l'area di montaggio del filtro e collocate una bacinella di spurgo sotto il filtro (Figura 79) e (Figura 80).

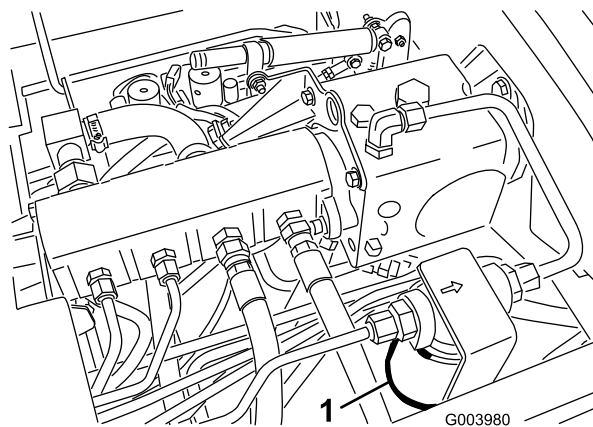


Figura 79

1. Filtro idraulico

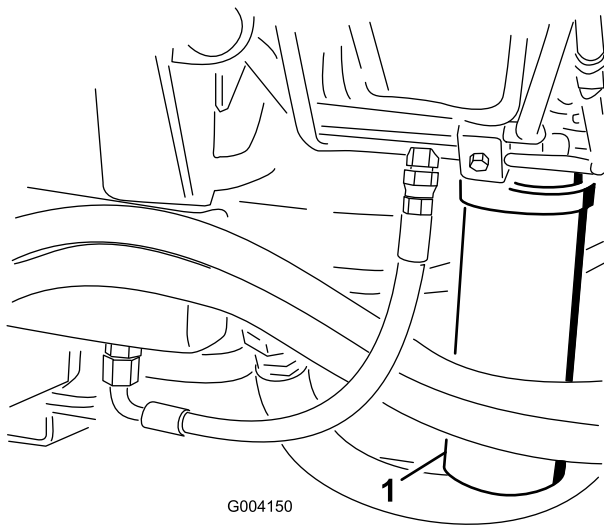


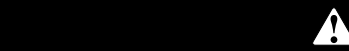
Figura 80

1. Filtro idraulico

3. Togliete il filtro usato.
4. Lubrificate la guarnizione del nuovo filtro con olio idraulico pulito.
5. Verificate che l'area circostante il filtro sia pulita.
6. Montate a mano il filtro finché la guarnizione non tocca la superficie di appoggio, poi ruotatelo per un altro mezzo giro.
7. Ripetete l'operazione sull'altro filtro.
8. Avviate il motore e lasciatelo funzionare per due minuti circa, per spurgare l'aria dall'impianto.
9. Spegnete il motore e verificate che non ci siano fuoriuscite.

Verifica dei flessibili e dei tubi idraulici

Controllate ogni giorno i tubi idraulici e i flessibili per rilevare fuoriuscite, tubi attorcigliati, attacchi allentati, usura, raccordi allentati e deterioramento causato dalle condizioni atmosferiche e da agenti chimici. Riattate completamente prima di usare la macchina.



Se il fluido idraulico fuoriesce sotto pressione, può penetrare la pelle e causare infortuni.

- Verificate che tutti i tubi e i flessibili del fluido idraulico siano in buone condizioni, e che tutte le connessioni e i raccordi idraulici siano saldamente serrati, prima di mettere l'impianto sotto pressione.
- Tenete corpo e mani lontano da perdite filiformi o da ugelli che eiettano fluido idraulico pressurizzato.
- Usate cartone o carta per cercare perdite di fluido idraulico.
- Eliminate con sicurezza la pressione dall'intero impianto idraulico prima di eseguire qualsiasi intervento sull'impianto.
- Se il fluido viene iniettato nella pelle, rivolgetevi immediatamente ad un medico.

Fori di controllo dell'impianto idraulico

I fori di controllo dell'impianto idraulico servono per verificare la pressione dei circuiti idraulici. Per maggiori informazioni contattate il Distributore Toro di zona.

Usate i fori diagnostici previsti sui tubi idraulici anteriori (Figura 81) per agevolare la diagnostica del circuito di trazione.

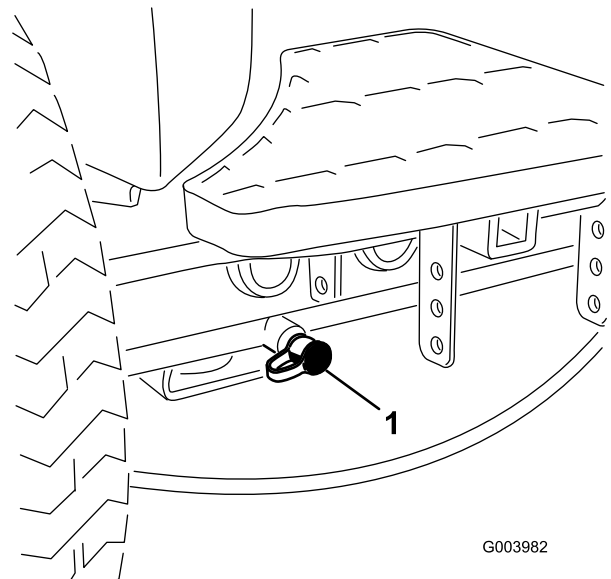


Figura 81

1. Foro diagnostico del circuito di trazione

Usate i fori diagnostici previsti sul blocco collettore di tosatura (Figura 82) per agevolare la diagnostica del circuito di tosatura.

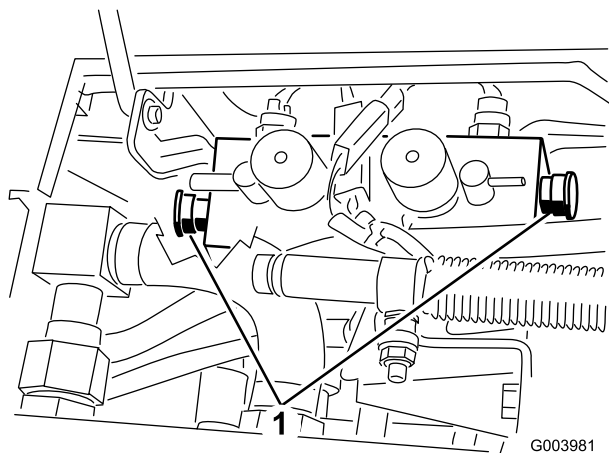


Figura 82

1. Fori diagnostici del circuito di tosatura (2)

Usate i fori diagnostici previsti sul blocco collettore di sollevamento (Figura 83) per agevolare la diagnostica del circuito di sollevamento.

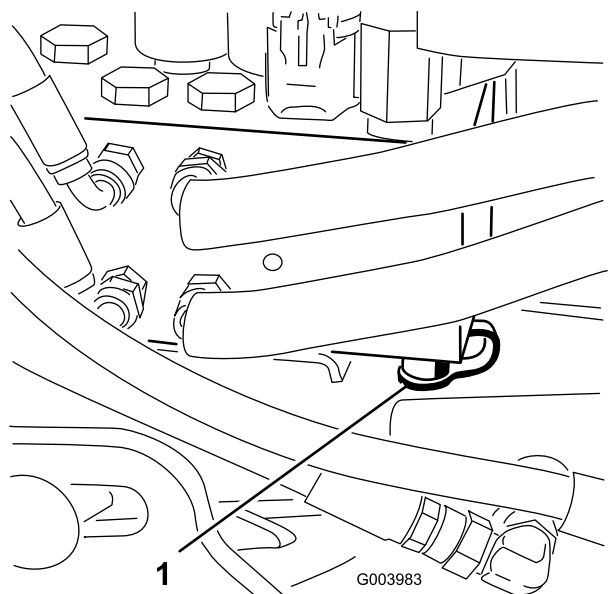


Figura 83

1. Foro diagnostico del circuito di sollevamento

Manutenzione degli elementi di taglio

Lappatura degli elementi di taglio



Il contatto con i cilindri o altre parti in movimento può causare infortuni.

- Non avvicinate dita, mani o abiti ai cilindri o ad altre parti in movimento.
- Non cercate mai di girare i cilindri con la mano o col piede se il motore è acceso.

Nota: Durante la lappatura gli elementi anteriori funzionano insieme, e gli elementi posteriori funzionano insieme.

1. Parcheggiate la macchina su terreno pianeggiante, abbassate gli elementi di taglio, spegnete il motore, inserite il freno di stazionamento e spostate l'interruttore Attiva/Disattiva in posizione Disattiva.
2. Sbloccate il sedile ed alzate lo per esporre i comandi.
3. Regolate inizialmente la controlama per la lappatura, su tutti gli elementi di taglio da lappare; vedere il *Manuale dell'operatore* degli elementi di taglio.
4. Avviate il motore e lasciatelo girare alla minima inferiore.



Cambiando il regime del motore durante la lappatura potreste fare fermare i cilindri.

- Non cambiate mai il regime del motore durante la lappatura.
- Eseguite la lappatura soltanto alla minima.

5. Impostate entrambi i regolatori della velocità in posizione 1 (Figura 84).

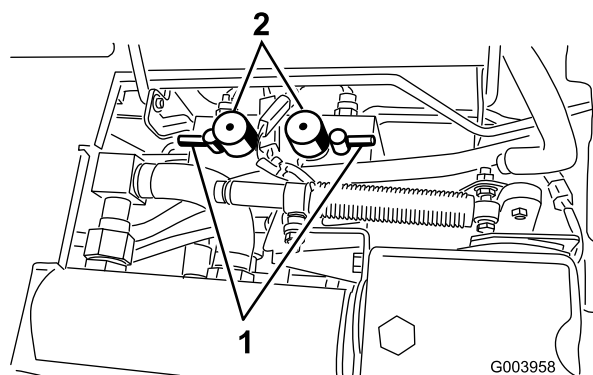


Figura 84

1. Leve di lappatura 2. Manopole di comando della velocità dei cilindri

Importante: Se al termine della lappatura l'interruttore di lappatura non viene riportato in posizione Off, gli elementi di taglio non si alzano o non funzionano correttamente.

6. Selezionate le leve di lappatura anteriore, posteriore o entrambe per stabilire gli elementi da lappare (Figura 84).



Per evitare infortuni, prima di procedere accertatevi di essere a una distanza di sicurezza dagli elementi di taglio.

7. Con la leva Tosatura/trasferimento in posizione Tosatura, spostate l'interruttore Attiva/Disattiva in posizione Attiva. Spostate in avanti il comando Abbassa-Tosa/Alza per iniziare la lappatura dei cilindri interessati.
8. Applicare il preparato per lappatura con un pennello dal manico lungo. Non usate mai un pennello dal manico corto.
9. Se i cilindri si fermano durante la lappatura o funzionano in maniera irregolare selezionate una velocità superiore fin quando la velocità si stabilizza, quindi riportate la velocità dei cilindri ad 1, o alla velocità preferita.
10. Per regolare gli elementi di taglio durante la lappatura, disattivate i cilindri spostando indietro la leva Abbassa-Tosa/Alza, l'interruttore Attiva/Disattiva in posizione Disattiva, e spegnere il motore. Una volta terminata la regolazione, ripetete da 5 a 9.
11. Ripetete l'operazione per tutti gli elementi di taglio da sottoporre a lappatura.
12. Al termine, riportate le leve di lappatura in posizione Tosatura, abbassate il sedile e lavate via il preparato per lappatura dagli elementi di taglio. Eseguite la regolazione tra cilindro dell'elemento di taglio e controlama come opportuno. Portate i comandi della velocità del cilindro degli elementi di taglio nella posizione opportuna per la tosatura.

Rimessaggio

Preparazione del trattorino

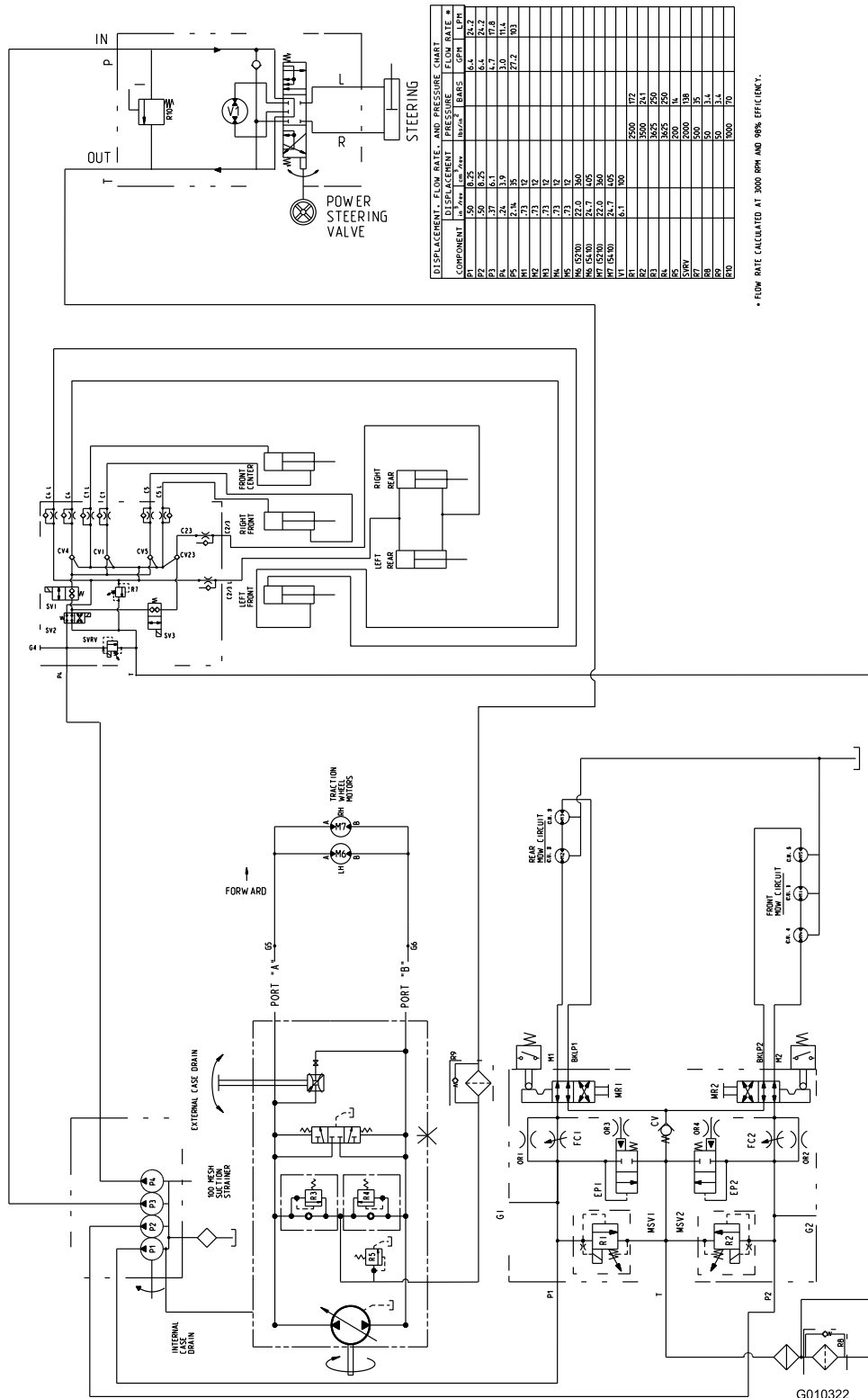
1. Pulite accuratamente il trattorino, gli elementi di taglio e il motore.
2. Controllate la pressione dei pneumatici. Gonfiate tutti i pneumatici del trattorino ad un valore compreso tra 83 e 103 kPa (12 e 15 psi).
3. Controllate tutti gli elementi di fissaggio per eventuali allentamenti; all'occorrenza serrateli.
4. Lubrificate con grasso tutti i raccordi di ingrassaggio e i punti di articolazione. Targete il lubrificante superfluo.
5. Carteggiate leggermente e ritoccate le aree verniciate graffiate, scheggiate o arrugginite. Riparate ogni intaccatura nel metallo.
6. Revisionate la batteria e i cavi come segue:
 - A. togliete i morsetti della batteria dai poli;
 - B. pulite la batteria, i morsetti e i poli con una spazzola metallica e una soluzione di bicarbonato di sodio;
 - C. per impedire la corrosione, ricoprite i morsetti e i poli della batteria con grasso di rivestimento Grafo 112X (n. cat. Toro 505-47) o vaselina;
 - D. per impedire la solfatazione di piombo della batteria, caricatela lentamente ogni 60 giorni per 24 ore.

10. Sigillate l'entrata del filtro dell'aria e l'uscita di scarico con un nastro resistente agli agenti atmosferici.
11. Verificate la protezione antigelo, e rabboccate per far fronte alla temperatura minima prevista nella vostra zona.

Preparazione del motore

1. Spurgate l'olio del motore dalla coppa e montate il tappo di spurgo.
2. Togliete il filtro dell'olio e scartatelo. Montate un nuovo filtro dell'olio.
3. Riempite la coppa dell'olio con la giusta quantità di olio motore.
4. Avviate il motore e fatelo girare alla minima per due minuti circa.
5. Spegnete il motore.
6. Spurgate tutto il carburante dal serbatoio del carburante, dai tubi di alimentazione e dal filtro del carburante/separatore di condensa.
7. Lavate il serbatoio del carburante con gasolio nuovo e pulito.
8. Fissate tutti i raccordi dell'impianto di alimentazione.
9. Pulite accuratamente il gruppo filtro dell'aria e revisionatelo.

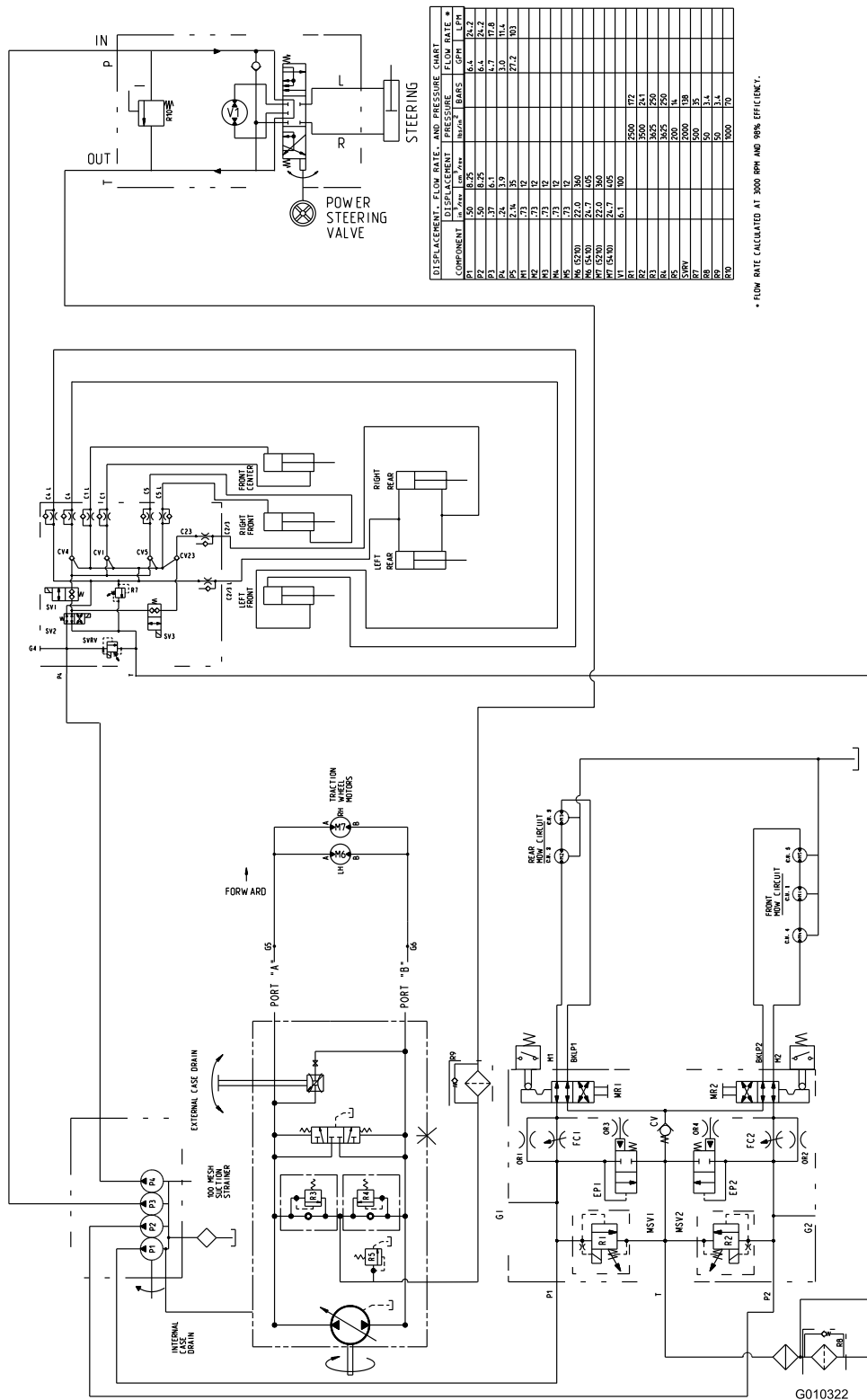
Schemi



* FLOW RATE CALCULATED AT 3000 RPM AND 98% EFFICIENCY.

Schema idraulico, modelli 5210 e 5410 (Rev. A)

G010322



COMPONENT	DISPLACEMENT		FLOW RATE	
	cm ³ /rev	in ³ /rev	liters/min	gpm
P1	150	9.25	6.4	24.2
P2	1.37	8.1	4.7	17.8
P3	7.4	45.9	33.9	12.4
P4	1.71	12	22.4	8.5
P5	1.71	12		
P6	1.71	12		
P7	1.71	12		
P8	1.71	12		
P9	1.71	12		
P10	1.71	12		
P11	1.71	12		
P12	1.71	12		
P13	1.71	12		
P14	1.71	12		
P15	1.71	12		
P16	1.71	12		
P17	1.71	12		
P18	1.71	12		
P19	1.71	12		
P20	1.71	12		
P21	1.71	12		
P22	1.71	12		
P23	1.71	12		
P24	1.71	12		
P25	1.71	12		
P26	1.71	12		
P27	1.71	12		
P28	1.71	12		
P29	1.71	12		
P30	1.71	12		
P31	1.71	12		
P32	1.71	12		
P33	1.71	12		
P34	1.71	12		
P35	1.71	12		
P36	1.71	12		
P37	1.71	12		
P38	1.71	12		
P39	1.71	12		
P40	1.71	12		
P41	1.71	12		
P42	1.71	12		
P43	1.71	12		
P44	1.71	12		
P45	1.71	12		
P46	1.71	12		
P47	1.71	12		
P48	1.71	12		
P49	1.71	12		
P50	1.71	12		
P51	1.71	12		
P52	1.71	12		
P53	1.71	12		
P54	1.71	12		
P55	1.71	12		
P56	1.71	12		
P57	1.71	12		
P58	1.71	12		
P59	1.71	12		
P60	1.71	12		
P61	1.71	12		
P62	1.71	12		
P63	1.71	12		
P64	1.71	12		
P65	1.71	12		
P66	1.71	12		
P67	1.71	12		
P68	1.71	12		
P69	1.71	12		
P70	1.71	12		
P71	1.71	12		
P72	1.71	12		
P73	1.71	12		
P74	1.71	12		
P75	1.71	12		

* FLOW RATE CALCULATED AT 3000 RPM AND 90% EFFICIENCY.

Schema idraulico, modelli 5510 e 5610 (Rev. A)

G010322

Note:



Garanzia per prodotti commerciali generali Garanzia limitata di due anni

Condizioni e prodotti coperti

La The Toro Company e la sua affiliata, Toro Warranty Company, ai sensi del presente accordo tra loro siglato, garantiscono che il vostro Prodotto Commerciale Toro (il "Prodotto") è esente da difetti di materiale e lavorazione per il periodo più breve tra due anni o 1500 ore di servizio*. Questa garanzia si applica a tutti i prodotti ad eccezione degli arieggiatori (per questi prodotti vedere le dichiarazioni di garanzia a parte). Nei casi coperti dalla garanzia, provvederemo alla riparazione gratuita del Prodotto, ad inclusione di diagnosi, manodopera, parti e trasporto. La presente garanzia è valida con decorrenza dalla data di consegna del Prodotto all'acquirente iniziale.

* Prodotto provvisto di contaore

Istruzioni per ottenere il servizio in garanzia

Voi avete la responsabilità di notificare al Distributore Commerciale dei Prodotti o al Concessionario Commerciale Autorizzato dei Prodotti dal quale avete acquistato il Prodotto, non appena ritenete che esista una condizione prevista dalla garanzia. Per informazioni sul nominativo di un Distributore Commerciale dei Prodotti o di un Concessionario Autorizzato, e per qualsiasi chiarimento in merito ai vostri diritti e responsabilità in termini di garanzia, potete contattarci a:

Toro Commercial Products Service Department
Toro Warranty Company
8111 Lyndale Avenue South
Bloomington, MN 55420-1196
952-888-8801
E-mail: commercial.warranty@toro.com

Responsabilità del Proprietario

Quale proprietario del prodotto siete responsabile della manutenzione e delle regolazioni citate nel *Manuale dell'operatore*. La mancata esecuzione della manutenzione e delle regolazioni previste può rendere invalido il reclamo in garanzia.

Articoli e condizioni non coperti da garanzia

Non tutte le avarie o i guasti che si verificano durante il periodo di garanzia sono difetti di materiale o lavorazione. Quanto segue è escluso dalla presente garanzia:

- Avarie del prodotto risultanti dall'utilizzo di parti di ricambio non originali Toro, o dal montaggio e utilizzo di parti aggiuntive, o dall'impiego di accessori e prodotti modificati non a marchio Toro. Una garanzia a parte può essere fornita dal produttore dei suddetti articoli.
- Avarie del prodotto risultanti dalla mancata esecuzione della manutenzione e/o delle regolazioni consigliate. La mancata esecuzione della manutenzione di un prodotto Toro secondo il Programma di manutenzione raccomandato, indicato nel *Manuale dell'operatore*, può determinare l'esclusione dalla garanzia del prodotto in questione.
- Avarie risultanti dall'utilizzo del prodotto in maniera errata, negligente o incauta.
- Le parti consumate dall'uso, salvo quando risultino difettose. I seguenti sono alcuni esempi di parti di consumo che si usurano durante il normale utilizzo del prodotto: pastiglie e segmenti dei freni, ferodi della frizione, lame, cilindri, controlame, punzoni, candele, ruote orientabili, pneumatici, filtri, cinghie e alcuni componenti di irrigatori, come membrane, ugelli, valvole di ritegno, ecc.
- Avarie provocate da cause esterne. I seguenti sono solo alcuni esempi di cause esterne: condizioni atmosferiche, metodi di rimessaggio, contaminazione; utilizzo di refrigeranti, lubrificanti, additivi, fertilizzanti, acqua o prodotti chimici non autorizzati, ecc.
- Rumore, vibrazione, usura e deterioramento normali

Paesi oltre gli Stati Uniti e il Canada

I clienti acquirenti di prodotti Toro esportati dagli Stati Uniti o dal Canada devono contattare il proprio Distributore (Concessionario) Toro per ottenere le polizze di garanzia per il proprio paese, regione o stato. Se per qualche motivo non siete soddisfatti del servizio del vostro Distributore o avete difficoltà nell'ottenere informazioni sulla garanzia, siete pregati di rivolgervi all'importatore Toro.

- L'"usura normale" dovuta all'uso comprende, ma non si limita a, danni a sedili causati da usura o abrasione, superfici verniciate usurate, adesivi o finestrini graffiati, ecc.

Parti

Le parti che prevedono la sostituzione come parte della manutenzione sono garantite fino al momento previsto per la sostituzione di tale parte. Le parti sostituite ai sensi della presente garanzia sono coperte per tutta la durata della garanzia del prodotto originale e diventano proprietà di Toro. Toro si riserva il diritto di prendere la decisione finale in merito alla riparazione di parti o gruppi esistenti, o alla loro sostituzione. Per le riparazioni in garanzia Toro può utilizzare parti ricostruite.

Nota relativa alla garanzia su batterie deep-cycle:

Durante la loro vita, le batterie deep-cycle possono fornire una specifica quantità di chilowattora. Le modalità di utilizzo, ricarica e manutenzione possono allungare o abbreviare la vita totale della batteria. Mano a mano che le batterie contenute nel prodotto si consumano, la quantità di lavoro utile tra gli intervalli di carica diminuisce lentamente, finché la batteria risulta del tutto esaurita. È responsabilità del proprietario del prodotto sostituire le batterie esaurite a causa del normale consumo. Durante il normale periodo di garanzia del prodotto potrebbe essere necessaria la sostituzione delle batterie, a spese del proprietario.

La manutenzione è a spese del proprietario

La messa a punto, la lubrificazione, la pulizia e la lucidatura del motore, la sostituzione dei filtri e del liquido di raffreddamento, nonché l'esecuzione del Programma di manutenzione raccomandato, sono alcune delle normali operazioni richieste dai prodotti Toro a spese del proprietario.

Condizioni generali

La riparazione da parte di un Distributore o Concessionario Toro autorizzato è l'unico rimedio previsto dalla presente garanzia.

Né la The Toro Company né la Toro Warranty Company sono responsabili di danni indiretti, incidentali o consequenziali in merito all'utilizzo dei Prodotti Toro coperti dalla presente garanzia, ivi compresi costi o spese per apparecchiature sostitutive o assistenza per periodi ragionevoli di avaria o di mancato utilizzo in attesa della riparazione ai sensi della presente garanzia. Ad eccezione della garanzia sulle emissioni, citata di seguito, se pertinente, non vi sono altre garanzie esplicite. Tutte le garanzie implicite di commerciabilità e idoneità all'uso sono limitate alla durata della presente garanzia esplicita.

In alcuni stati non è permessa l'esclusione di danni incidentali o consequenziali, né limitazioni sulla durata di una garanzia implicita; di conseguenza, nel vostro caso le suddette esclusioni e limitazioni potrebbero non essere applicabili. La presente garanzia concede diritti legali specifici; potreste inoltre godere di altri diritti, che variano da uno stato all'altro.

Nota relativa alla garanzia del motore:

Il Sistema di Controllo delle Emissioni presente sul Prodotto può essere coperto da garanzia a parte, conforme ai requisiti stabiliti dall'Environmental Protection Agency (EPA) degli Stati Uniti e/o dall'Air Resources Board (CARB) della California. Le limitazioni di cui sopra, in termini di ore, non sono applicabili alla garanzia del Sistema di Controllo delle Emissioni. I particolari sono riportati nella dichiarazione della Garanzia sul Controllo delle Emissioni del Motore, stampata nel *Manuale dell'operatore* o nella documentazione del costruttore del motore.