



Count on it.

Manuel de l'utilisateur

Tondeuse Commercial 21 pouces

N° de modèle 22155—N° de série 290000001 et suivants

N° de modèle 22156—N° de série 290000001 et suivants



G005980

Attention

CALIFORNIE

Proposition 65 - Avertissement

Les gaz d'échappement de ce produit sont considérés par l'état de Californie comme susceptibles de provoquer des cancers, des malformations congénitales et autres troubles de la reproduction.

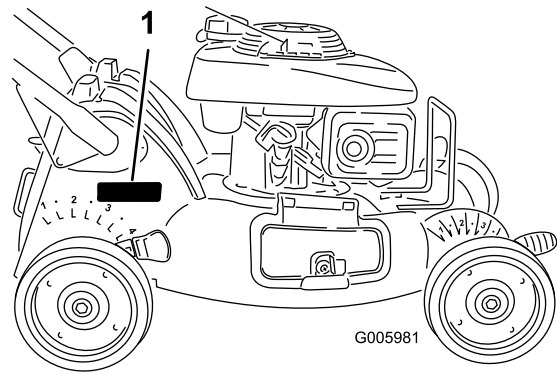


Figure 1

1. Emplacement des numéros de modèle et de série

N° de modèle _____

N° de série _____

Important: Le moteur de cette machine n'est pas équipé d'un silencieux à pare-étincelles. Vous commettez une infraction à la section 4442 du Code des ressources publiques de Californie si vous utilisez cette machine dans une zone boisée, broussailleuse ou recouverte d'herbe. Certains autres états ou régions fédérales peuvent être régis par des lois similaires.

Ce système d'allumage par étincelle est conforme à la norme canadienne ICES-002

Le *Manuel de l'utilisateur du moteur* ci-joint est fourni à titre de référence concernant la réglementation de l'agence américaine de défense de l'environnement (EPA) et la réglementation antipollution de l'état de Californie relatives aux systèmes antipollution, à l'entretien et à la garantie. Vous pouvez vous en procurer un nouvel exemplaire en vous adressant au constructeur du moteur.

Introduction

Lisez attentivement ces informations pour apprendre comment utiliser et entretenir correctement votre produit, et éviter de l'endommager ou de vous blesser. Vous êtes responsable de l'utilisation sûre et correcte du produit.

Vous pouvez contacter Toro directement à www.Toro.com pour tout renseignement concernant un produit ou un accessoire, pour obtenir l'adresse des concessionnaires ou pour enregistrer votre produit.

Lorsque vous contactez un distributeur ou un réparateur Toro agréé pour l'entretien de votre machine, pour vous procurer des pièces Toro d'origine ou pour obtenir des renseignements complémentaires, soyez prêt(e) à lui fournir les numéros de modèle et de série du produit. Figure 1 indique l'emplacement des numéros de modèle et de série du produit. Inscrivez les numéros dans l'espace réservé à cet effet.

Les mises en garde de ce manuel soulignent les dangers potentiels et sont signalées par le symbole de sécurité (Figure 2), qui indique un danger pouvant entraîner des blessures graves ou mortelles si les précautions recommandées ne sont pas respectées.



Figure 2

1. Symbole de sécurité

Deux termes sont également utilisés pour faire passer des informations essentielles. **Important**, pour attirer l'attention sur des informations mécaniques spécifiques, et **Remarque**, pour des informations d'ordre général méritant une attention particulière.

Table des matières

Introduction.....	2
Sécurité	3
Consignes générales d'utilisation	3
Utilisation sur pente.....	4
Enfants	4
Entretien.....	4
Autocollants de sécurité et d'instruction	6
Mise en service.....	7
1 Montage du guidon.....	7
2 Plein d'huile du carter moteur.....	9
3 Installer l'obturateur de mulching ou le bac à herbe.....	10

Sécurité

Cette tondeuse est conforme aux ou dépasse les normes de sécurité CPSC relatives aux lames pour les tondeuses autotractées et les spécifications de la norme B71.1 de l'American National Standards Institute en vigueur au moment de la production.

Lisez et assimilez le contenu de ce manuel avant de mettre le moteur en marche.

Le symbole de sécurité (Figure 2) signale des dangers potentiels susceptibles de causer des blessures. Respectez tous les messages de sécurité qui suivent ce symbole pour éviter des accidents, potentiellement mortels. L'usage ou l'entretien incorrect de cette tondeuse peut occasionner des accidents, parfois mortels. Pour réduire les risques, respectez les consignes de sécurité suivantes.

Les instructions qui suivent sont adaptées de la norme ANSI/OPEI B71.1-2003.

Cette tondeuse peut sectionner les mains et les pieds, et projeter des objets. Le non-respect des consignes de sécurité qui suivent peut entraîner des accidents graves ou mortels.

Consignes générales d'utilisation

- Vous devez lire, comprendre et respecter toutes les instructions qui figurent sur la machine et dans le(s) manuel(s) avant de démarrer.
- N'approchez pas les mains ou les pieds de la machine. Ne vous tenez jamais devant l'ouverture d'éjection.
- Seules les personnes adultes responsables qui ont pris connaissance des instructions sont autorisées à utiliser la machine.
- Débarrassez la zone de travail des pierres, jouets, câbles, etc. qui pourraient être projetés par la lame. Restez derrière le guidon quand le moteur est en marche.
- Vérifiez que personne ne se trouve dans la zone de travail avant d'utiliser la machine. Arrêtez la machine si quelqu'un entre dans la zone de travail.
- N'utilisez pas la machine pieds nus ou chaussé de sandales. Portez toujours des chaussures solides.
- Ne tirez jamais la machine en arrière, sauf en cas d'absolue nécessité. Vérifiez toujours si la voie est libre juste derrière la machine et sur sa trajectoire avant de reculer.
- Ne dirigez jamais l'éjection vers qui que ce soit. N'éjectez pas l'herbe coupée contre un mur ou un

Vue d'ensemble du produit	11
Commandes	12
Utilisation.....	12
Contrôle du niveau d'huile moteur.....	12
Plein du réservoir de carburant.....	13
Démarrage du moteur	13
Arrêt du moteur	14
Utilisation de l'autotraction	15
Réglage de la hauteur de coupe.....	15
Broyage.....	16
Ramassage de l'herbe coupée	16
Éjection latérale de l'herbe coupée.....	17
Conseils d'utilisation.....	18
Entretien.....	20
Programme d'entretien recommandé	20
Procédures avant l'entretien	20
Préparation à l'entretien	20
Entretien du moteur	21
Entretien du filtre à air.....	21
Vidange et remplacement de l'huile moteur	21
Entretien de la bougie.....	22
Entretien du système d'entraînement	23
Réglage de l'autotraction.....	23
Entretien de la lame.....	23
Entretien de la lame de coupe.....	23
Nettoyage.....	24
Nettoyage du carter de la tondeuse	24
Remisage.....	25
Préparation du système d'alimentation	25
Préparation du moteur.....	25
Informations générales.....	25
Remise en service après remisage	25
Dépistage des défauts	26

obstacle. Elle pourrait être renvoyée vers l'opérateur. Arrêtez la lame quand vous passez sur du gravier.

- N'utilisez pas la machine si le bac à herbe au complet, le déflecteur d'éjection, le déflecteur arrière ou autres dispositifs de sécurité ne sont pas installés et en parfait état de marche.
- Ne laissez jamais la machine en marche sans surveillance.
- Arrêtez le moteur et attendez l'arrêt complet de la lame avant de nettoyer la machine, de retirer le bac à herbe ou de déboucher le déflecteur d'éjection.
- Travaillez uniquement à la lumière du jour ou avec un bon éclairage artificiel.
- N'utilisez pas la machine sous l'emprise de l'alcool, de drogues ou de médicaments.
- N'utilisez jamais la tondeuse sur de l'herbe humide. Veillez à ne pas perdre l'équilibre ; avancez à une allure normale, ne courez pas.
- Désengagez le système d'entraînement, le cas échéant, avant de mettre le moteur en marche.
- Si la machine se met à vibrer de façon anormale, coupez le moteur et cherchez-en immédiatement la cause. Les vibrations indiquent généralement qu'un problème existe.
- Protégez-vous toujours les yeux quand vous utilisez la machine.
- Reportez-vous aux instructions du constructeur concernant l'utilisation et le montage d'accessoires. N'utilisez que les accessoires agréés par le constructeur.

Utilisation sur pente

Les pentes peuvent augmenter significativement les risques de dérapage ou de chute qui peuvent entraîner des blessures graves. Les manœuvres sur pentes, quelles qu'elles soient, demandent une attention particulière. Ne travaillez pas sur les pentes sur lesquelles vous ne vous sentez pas à l'aise.

- Travaillez transversalement à la pente, jamais vers le haut ou vers le bas. Soyez extrêmement prudent lorsque vous changez de direction sur un terrain en pente.
- Méfiez-vous des trous, ornières, bosses, rochers ou autres obstacles cachés. Les irrégularités de terrain peuvent vous faire déraiper et provoquer votre chute. L'herbe haute peut masquer les accidents du terrain.

- Ne tondez pas quand l'herbe est humide ni sur des pentes raides. Vous pourriez glisser et vous blesser en tombant.
- Ne tondez pas à proximité de dénivellations, fossés ou berges, au risque de glisser ou de perdre l'équilibre.

Enfants

Des accidents tragiques peuvent survenir si l'utilisateur ne sait pas que des enfants sont présents. Les enfants sont souvent attirés par la machine et l'activité de tonte. Ne partez **jamais** du principe que les enfants se trouvent encore là où vous les avez vus pour la dernière fois.

- Veillez à ce que les enfants restent hors de la zone de travail, sous la garde d'un adulte responsable autre que l'utilisateur.
- Montrez-vous vigilant et coupez le moteur de la tondeuse si un enfant pénètre dans la zone de travail.
- Ne laissez jamais un enfant utiliser la machine.
- Soyez particulièrement prudent à l'approche de tournants aveugles, de buissons, d'arbres ou d'autres objets susceptibles de dissimuler un enfant à votre vue.

Entretien

Manipulation sûre de l'essence

Pour éviter de vous blesser ou de causer des dommages matériels, manipulez l'essence avec une extrême prudence. L'essence est extrêmement inflammable et ses vapeurs sont explosives.

- Éteignez cigarettes, cigares, pipes et autres sources d'étincelles.
- N'utilisez que des bidons à essence homologués.
- N'enlevez jamais le bouchon du réservoir et n'ajoutez jamais de carburant lorsque le moteur tourne. Laissez refroidir le moteur avant de faire le plein.
- Ne faites jamais le plein à l'intérieur.
- Ne remisez jamais la machine ni les bidons de carburant à proximité d'une flamme nue, d'une source d'étincelles ou d'une veilleuse, telle celle que l'on trouve sur un chauffe-eau ou d'autres appareils.
- Ne remplissez jamais les bidons de carburant à l'intérieur d'un véhicule ou dans la caisse d'un véhicule utilitaire dont le revêtement est en plastique. Posez toujours les bidons sur le sol, à l'écart du véhicule, avant de les remplir.
- Descendez la machine du véhicule ou de la remorque et posez-la à terre avant de remplir le réservoir de carburant. Si ce n'est pas possible, laissez la machine

dans le véhicule ou sur la remorque, mais remplissez le réservoir à l'aide d'un bidon, et non directement à la pompe.

- Maintenez tout le temps le pistolet en contact avec le bord du réservoir ou du bidon jusqu'à la fin du ravitaillement. N'utilisez pas un dispositif de verrouillage du pistolet en position ouverte.
- Si du carburant s'est répandu sur vos vêtements, changez-vous immédiatement.
- Ne remplissez jamais excessivement le réservoir de carburant. Remettez en place le bouchon du réservoir et serrez-le à fond.



Les gaz d'échappement contiennent du monoxyde de carbone, un gaz inodore mortel.

Ne faites pas tourner le moteur à l'intérieur d'un local fermé.

- Ne modifiez pas le réglage du régulateur et ne faites pas tourner le moteur à un régime excessif.
- Remplacez les autocollants d'instruction ou de sécurité manquants ou endommagés, selon les besoins.

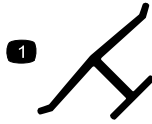
Entretien général

- Ne faites jamais tourner le moteur dans un local fermé.
- Gardez tous les écrous et boulons bien serrés pour être sûr de pouvoir utiliser la machine sans danger.
- N'enlevez pas et ne modifiez pas les dispositifs de sécurité. Contrôlez régulièrement qu'ils fonctionnent bien.
- Ne laissez pas l'herbe, les feuilles ou d'autres débris s'accumuler sur la machine. Nettoyez les coulées éventuelles d'huile ou de carburant et éliminez les débris imbibés de carburant. Laissez refroidir la machine avant de la remiser.
- Si vous heurtez un obstacle, arrêtez et examinez la machine. Réparez la machine si nécessaire avant de la remettre en marche.
- N'effectuez jamais de réglages ou de réparations lorsque le moteur est en marche. Débranchez le fil de la bougie d'allumage et mettez-le à la masse contre le moteur pour éviter les démarrages accidentels.
- Vérifiez fréquemment l'état des composants du bac à herbe et du déflecteur d'éjection, et remplacez les pièces qui en ont besoin par des pièces recommandées par le constructeur.
- Les lames du tablier de coupe sont tranchantes. Vous ne devez les toucher qu'avec des gants ou enveloppées dans un chiffon, et toujours avec la plus grande précaution.

Autocollants de sécurité et d'instruction



Des autocollants de sécurité et des instructions bien visibles sont placés près de tous les endroits potentiellement dangereux. Remplacez tout autocollant endommagé ou manquant.

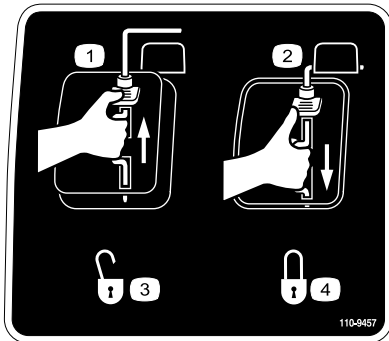


Marque du fabricant

1. Identifie la lame comme pièce d'origine.

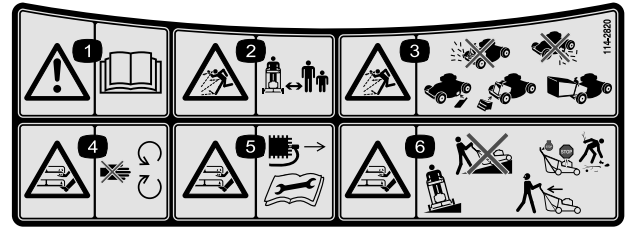


94-8072



110-9457

- | | |
|------------------------|-------------|
| 1. Arrêt du moteur | 3. Débloqué |
| 2. Démarrage du moteur | 4. Bloqué |



114-2820

- | | |
|----------------------------------------------------------------------------------------------------------------------------------------------------------------------------------------|-----------------------------------------------------------------------------------------------------------------------------------------------------------------------------------------------------------------------------------------------------------------------------------|
| 1. Attention – lisez le <i>Manuel de l'utilisateur</i> . | 4. Risque de sectionnement/mutilation des mains ou des pieds par la lame de la tondeuse – ne vous approchez pas des pièces mobiles. |
| 2. Risque de projections – tenez les spectateurs à bonne distance de la machine. | 5. Risque de sectionnement/mutilation des mains ou des pieds par les lames de la tondeuse – retirez la clé de contact et lisez les instructions avant de procéder à l'entretien ou à des révisions. |
| 3. Risque de projections – n'utilisez pas la tondeuse si l'obturateur de l'éjecteur arrière, le bac à herbe, le couvercle de l'éjecteur latéral ou le déflecteur ne sont pas en place. | 6. Risque de sectionnement/mutilation des mains ou des pieds par la lame de la tondeuse – ne travaillez pas dans le sens de la pente, mais transversalement ; arrêtez le moteur avant de quitter la position de conduite et regardez derrière vous avant de faire marche arrière. |

Mise en service

Pièces détachées

Reportez-vous au tableau ci-dessous pour vérifier si toutes les pièces ont été expédiées.

Procédure	Description	Qté	Utilisation
1	Boulon (1/2 x 1-1/2 pouces) Rondelle bombée Entretoise Contre-écrou (1/2 pouce)	4 2 2 4	Montez le guidon.
2	Huile détergente SAE 30W de classe de service API SH, SJ, SL ou supérieure (n'est pas fournie avec la tondeuse).	0,55-l (20-oz)	Faites le plein d'huile du carter moteur.
3	Aucune pièce requise	-	Installez l'obturateur de mulching ou le bac à herbe.

1

Montage du guidon

Pièces nécessaires pour cette opération:

4	Boulon (1/2 x 1-1/2 pouces)
2	Rondelle bombée
2	Entretoise
4	Contre-écrou (1/2 pouce)

Procédure

1. Fixez le guidon au carter de la tondeuse (Figure 3) au moyen de 4 boulons, 4 contre-écrous, 2 rondelles et 2 rondelles bombées fournies dans le sachet de pièces détachées.

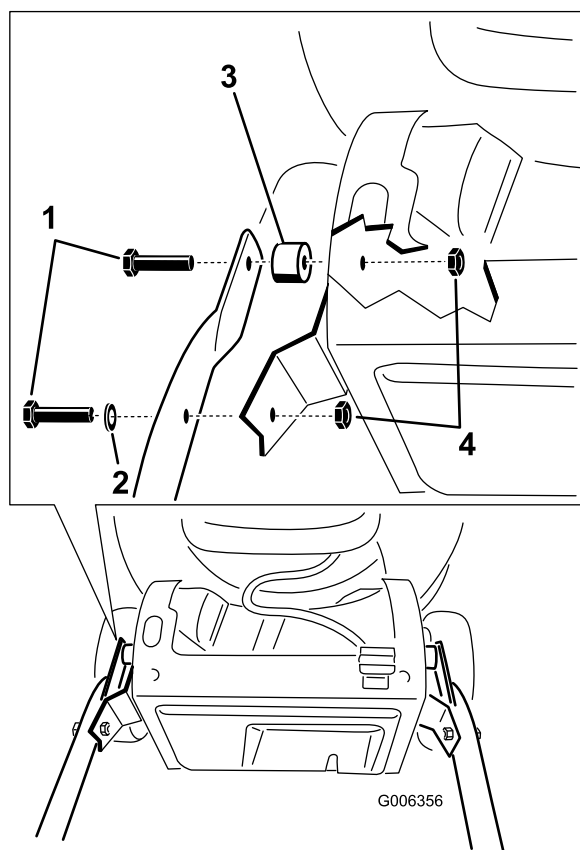


Figure 3

- | | |
|---------------------------------------|------------------------------------|
| 1. Boulon (1/2 x 1-1/2
pouces) (4) | 3. Entretoise (2) |
| 2. Rondelle bombée (2) | 4. Contre-écrou (1/2 pouce)
(4) |

Remarque: Le guidon dispose de deux positions de réglage en hauteur (Figure 4). Réglez le guidon à la hauteur la plus confortable pour vous.

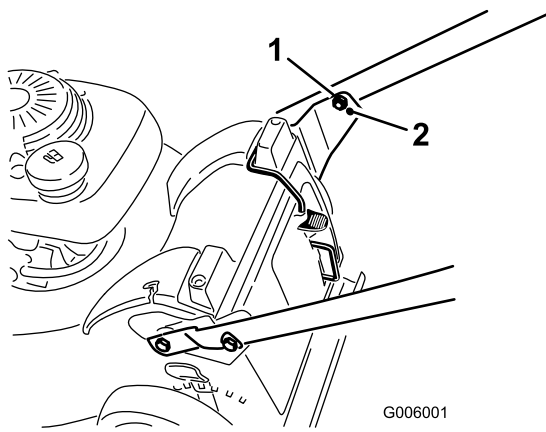


Figure 4

1. Hauteur maximale du guidon
2. Hauteur minimale du guidon

Remarque: Serrez tous les boulons à 13,6 Nm (120 lb-po).

2. Retirez les deux vis de fixation du couvercle arrière et déposez ce dernier (Figure 5).

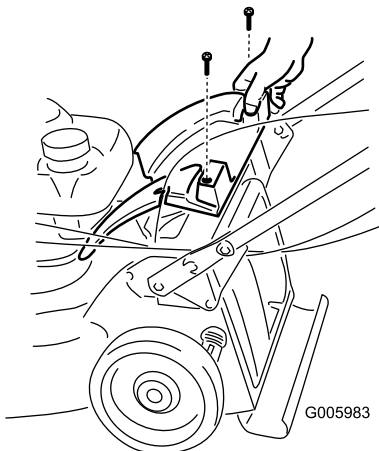


Figure 5

3. Faites passer le câble de frein de lame à l'extérieur du guidon et en attachez l'extrémité (Figure 6).

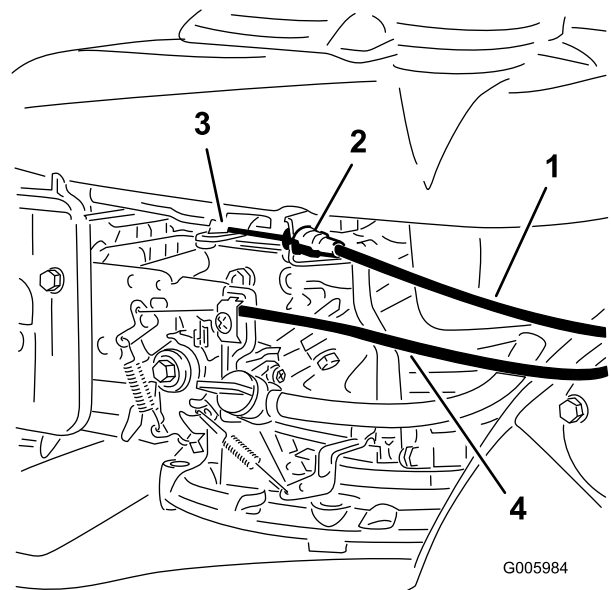


Figure 6

1. Câble de frein de lame
2. Insérez le côté gaine du câble ici
3. Fixez le côté raccord en Z du câble ici
4. Câble d'accélérateur

4. Vérifiez que la barre de commande de la lame est bien réglée (voir Réglage de la barre de commande sous la rubrique Entretien).
5. Faites passer le câble d'autotraction à l'extérieur du guidon, puis dans l'ouverture du côté gauche du carter et attachez l'extrémité du câble (Figure 7).

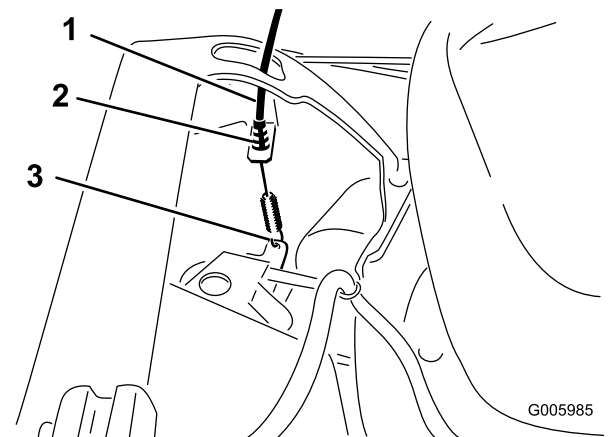


Figure 7

1. Câble d'autotraction
2. Insérez le côté gaine du câble ici
3. Attachez l'extrémité du câble ici

6. Vérifiez que l'autotraction est réglée correctement (voir Réglage de l'autotraction à la rubrique Entretien).
7. Faites passer le câble d'accélérateur à l'extérieur du guidon, insérez la gaine du câble dans le serre-câble

et attachez l'extrémité du câble à la manette d'accélérateur sur le moteur (Figure 6 et Figure 8).

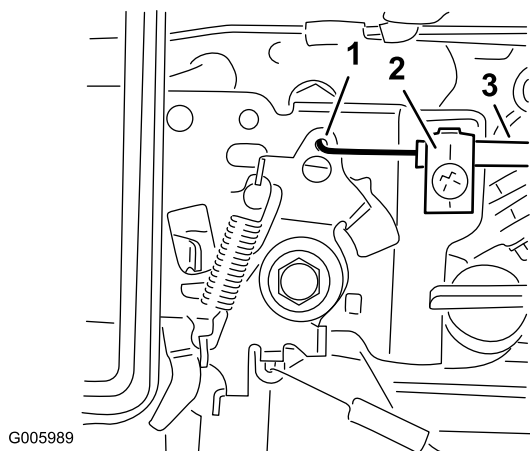


Figure 8

1. Attachez l'extrémité du câble ici
2. Serre-câble
3. Câble d'accélérateur

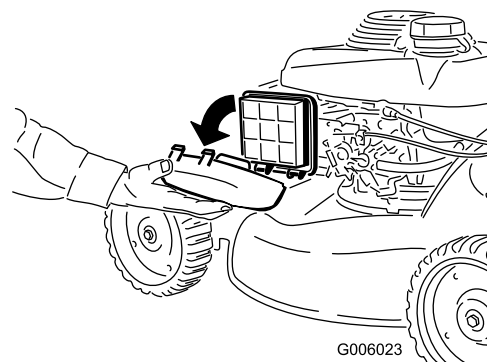


Figure 10

C. Déplacez la manette d'accélérateur sur le moteur jusqu'à ce qu'elle touche la manette de starter (Figure 11).

8. Réglez le câble d'accélérateur comme suit :

A. Placez la manette d'accélérateur en position Haut régime (Figure 9).

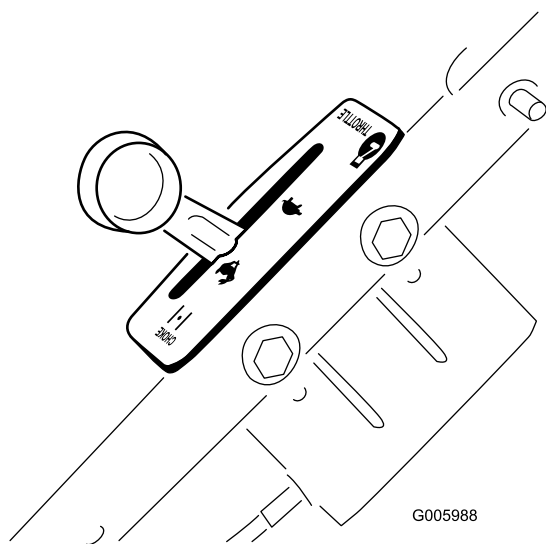


Figure 9

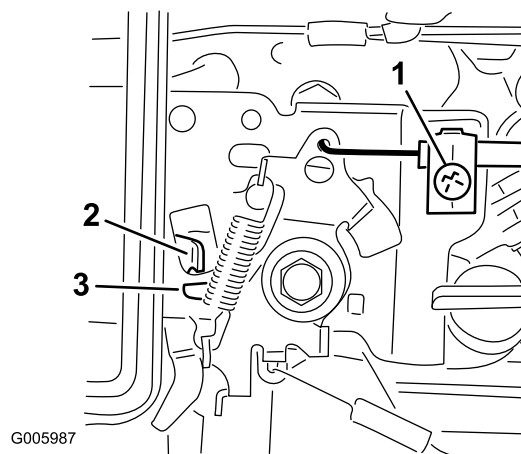


Figure 11

1. Vis de réglage
2. Manette de starter
3. Manette d'accélérateur

D. Serrez la vis de réglage (Figure 11).

E. Reposez le couvercle du filtre à air.

9. Posez le couvercle arrière avec les deux vis retirées à l'étape 2.

B. Déposez le couvercle du filtre à air pour avoir une meilleure vue de l'accélérateur sur le moteur (Figure 10).

2

Plein d'huile du carter moteur

Pièces nécessaires pour cette opération:

0,55 l
(20 oz)

Huile détergente SAE 30W de classe de service API SH, SJ, SL ou supérieure (n'est pas fournie avec la tondeuse).

Procédure

Important: Le carter moteur de la tondeuse est vide à la livraison.

1. Retirez la jauge (Figure 12).

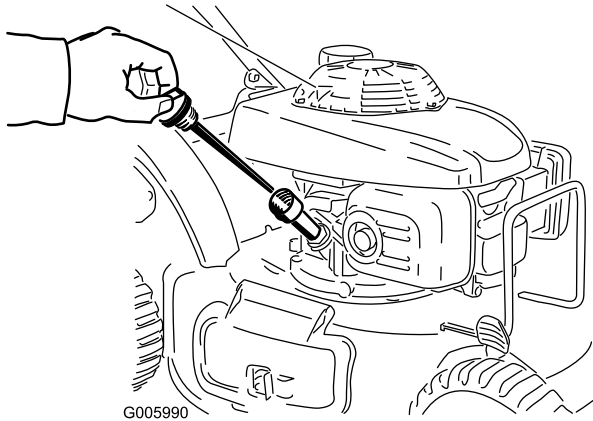


Figure 12

2. Versez de l'huile **avec précaution** dans le tube de remplissage d'huile, en vérifiant régulièrement le niveau sur la jauge, jusqu'à ce que la jauge indique que le moteur est plein, comme illustré (Figure 12). **Ne remplissez pas excessivement.** (Remplissage max. : 0,55 l (20 oz), type : huile détergente SAE 30W de classe de service API SH, SJ, SL ou supérieure.)

Remarque: Si vous remplissez excessivement le moteur, vidangez un peu d'huile comme expliqué à la section Vidange et remplacement de l'huile moteur.

3. Revissez la jauge fermement en place.

Important: Changez l'huile moteur après les 5 premières heures de fonctionnement, puis une fois par an (voir Vidange de l'huile moteur).

3

Installer l'obturateur de mulching ou le bac à herbe

Aucune pièce requise

Procédure

Montez correctement l'obturateur de mulching (pour le mulching ou l'éjection latérale) ou le bac à herbe (pour le ramassage) ou le moteur ne pourra pas démarrer.

La tondeuse est équipée d'un contacteur de sécurité situé au fond d'un logement, en haut à droite à l'arrière de la tondeuse. Il interdit le fonctionnement de la tondeuse en l'absence de l'obturateur de mulching ou du bac à herbe. Cela évite la projection de débris en direction de l'utilisateur par l'éjecteur arrière.

Pour que le contacteur détecte la présence de l'obturateur de mulching, le haut du levier de l'obturateur doit être **complètement en appui au fond du logement** (Figure 13).

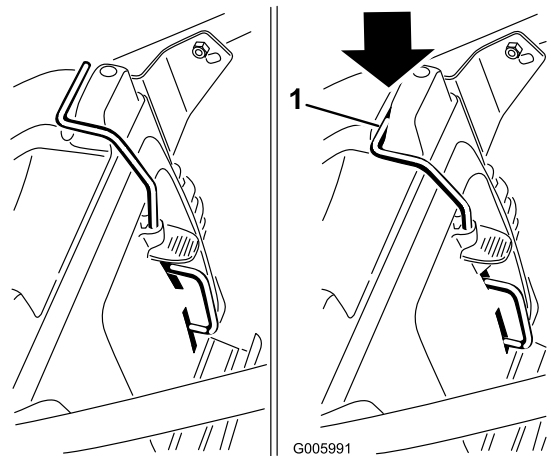


Figure 13

1. Haut de levier de l'obturateur de mulching dans le logement du contacteur

1. Si ce n'est déjà fait, insérez l'obturateur de mulching dans le tablier de coupe (Figure 14).

Vue d'ensemble du produit

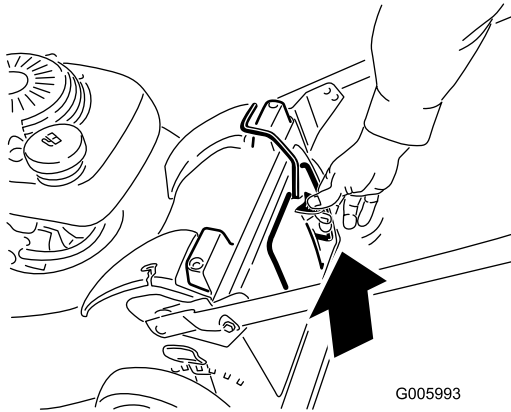
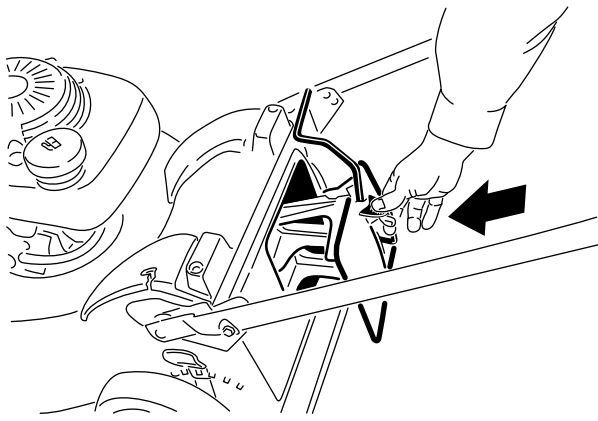


Figure 14

G005993

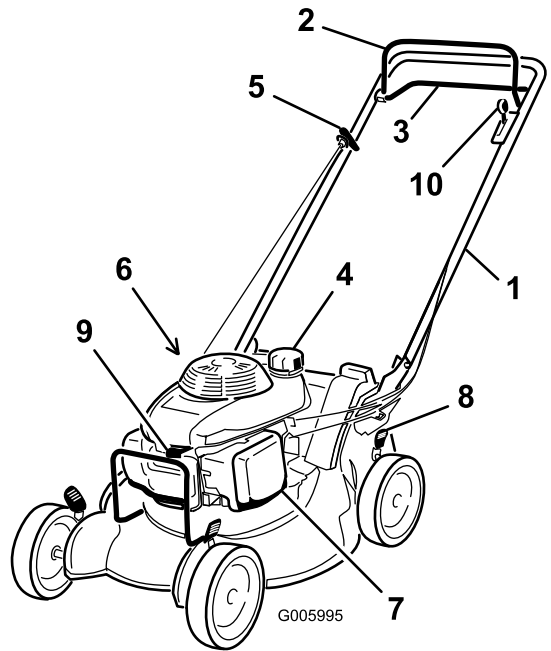


Figure 15

G005995

- | | |
|---------------------------------|-----------------------------------|
| 1. Guidon | 6. Bouchon de remplissage/jauge |
| 2. Barre de commande de la lame | 7. Filtre à air |
| 3. Barre d'autotraction | 8. Levier de hauteur de coupe (4) |
| 4. Réservoir de carburant | 9. Bougie |
| 5. Poignée du lanceur | 10. Manette d'accélérateur |

2. Appuyez sur le bouton du levier avec le pouce et insérez complètement l'obturateur de mulching dans l'ouverture (Figure 14).
3. Relâchez le bouton sur le levier et vérifiez que le haut du levier est bien au fond du logement du contacteur. **La tondeuse ne pourra pas démarrer si ce n'est pas le cas !**

Remarque: Si le levier ne se verrouille pas correctement, débranchez la bougie et éliminez les débris éventuellement accumulés dans le logement.

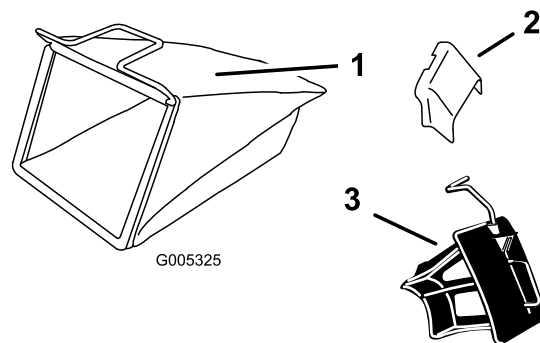


Figure 16

G005325

- | | |
|---------------------|-----------------------------------|
| 1. Bac à herbe | 3. Obturateur de mulching (monté) |
| 2. Éjecteur latéral | |

Commandes

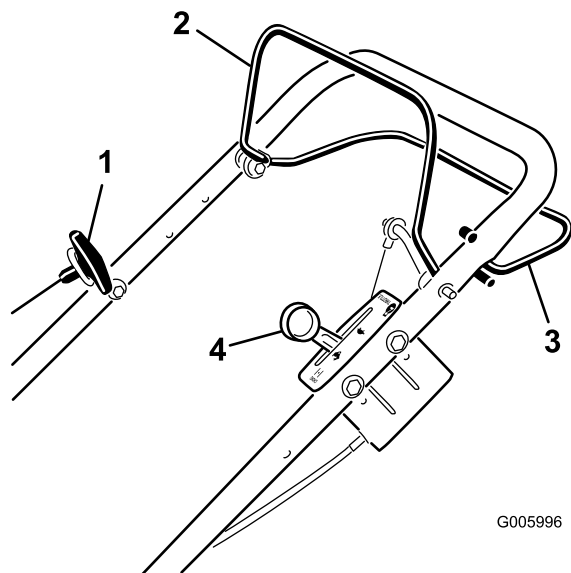


Figure 17

- | | |
|---------------------------------|---------------------------|
| 1. Poignée du lanceur | 3. Barre d'autotraction |
| 2. Barre de commande de la lame | 4. Manette d'accélérateur |

Les différents réglages de la manette d'accélérateur sont illustrés à la Figure 18.

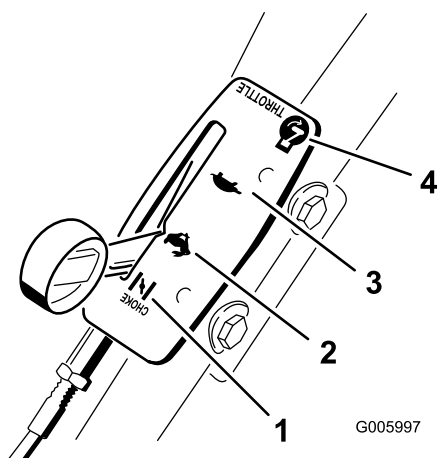


Figure 18

- | | |
|----------------|---------------|
| 1. Starter | 3. Bas régime |
| 2. Haut régime | 4. Butée |

Utilisation

Remarque: Les côtés gauche et droit de la machine sont déterminés d'après la position de conduite.

Contrôle du niveau d'huile moteur

Périodicité des entretiens: À chaque utilisation ou une fois par jour

1. Retirez la jauge, essuyez-la sur un chiffon propre puis replacez-la dans le goulot de remplissage, **sans la visser** (Figure 19).

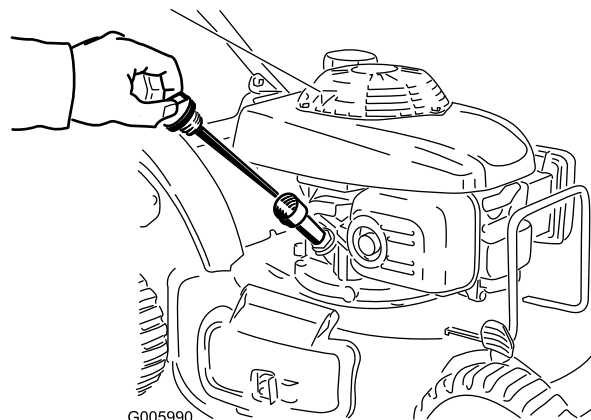


Figure 19

2. Sortez de nouveau la jauge et contrôlez le niveau d'huile (Figure 19).

S'il n'y a pas de trace d'huile sur la jauge, versez de l'huile **avec précaution** dans le tube de remplissage, en vérifiant régulièrement le niveau sur la jauge, jusqu'à ce que la jauge indique que le moteur est plein, comme illustré (Figure 19). **Ne remplissez pas excessivement.** (Remplissage max. \approx : 0,55 l (20 oz), type \approx : huile détergente SAE 30W de classe de service API SH, SJ, SL ou supérieure.)

Remarque: Si vous remplissez excessivement le moteur, vidangez un peu d'huile comme expliqué à la section Vidange et remplacement de l'huile moteur.

3. Revissez la jauge fermement en place.

Plein du réservoir de carburant



L'essence est extrêmement inflammable et explosive. Un incendie ou une explosion causé(e) par l'essence peut vous brûler, ainsi que les personnes se tenant à proximité.

- Pour éviter que l'électricité statique n'enflamme l'essence, posez le récipient et/ou la tondeuse directement sur le sol, pas dans un véhicule ou sur un support quelconque, avant de faire le plein.
- Faites le plein du réservoir de carburant quand le moteur est froid. Essuyez le carburant éventuellement répandu.
- Ne fumez jamais en manipulant de l'essence et tenez-vous à l'écart des flammes nues ou des sources d'étincelles.
- Conservez l'essence dans un récipient homologué, hors de portée des enfants.

Faites le plein avec de l'essence sans plomb ordinaire fraîche d'une marque réputée (Figure 20).

Important: Pour réduire les problèmes de démarrage, ajoutez un stabilisateur à chaque plein et utilisez de l'essence stockée depuis moins d'un mois.

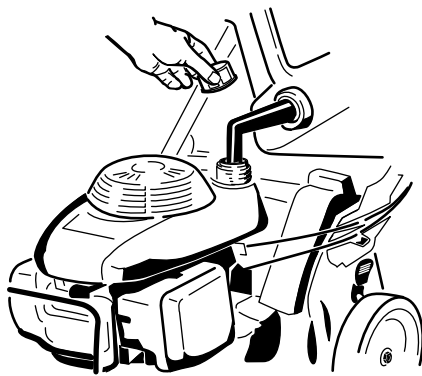


Figure 20

G005998

Démarrage du moteur

Important: La tondeuse est équipée d'un contacteur de sécurité qui l'empêche de démarrer si l'obturateur de mulching ou le bac à herbe n'est pas monté correctement.

1. Montez l'obturateur de mulching (Figure 21) ou le bac à herbe (Figure 22) sur la tondeuse.

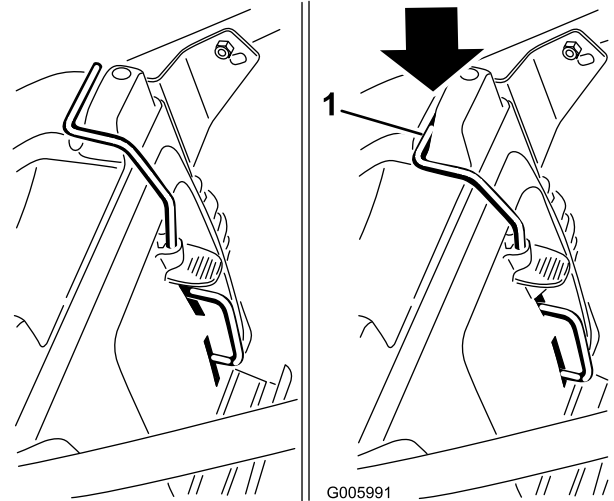


Figure 21

1. Haut de levier de l'obturateur de mulching dans le logement du contacteur

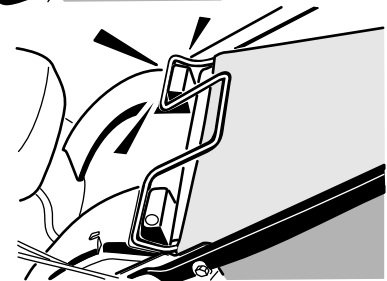
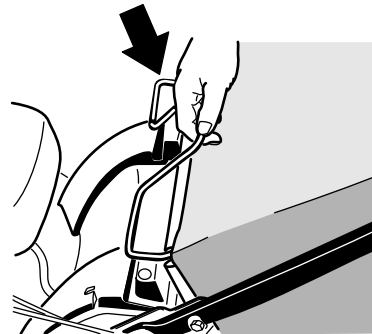


Figure 22

2. Tournez le levier du robinet d'essence en position ouverte (Figure 23).

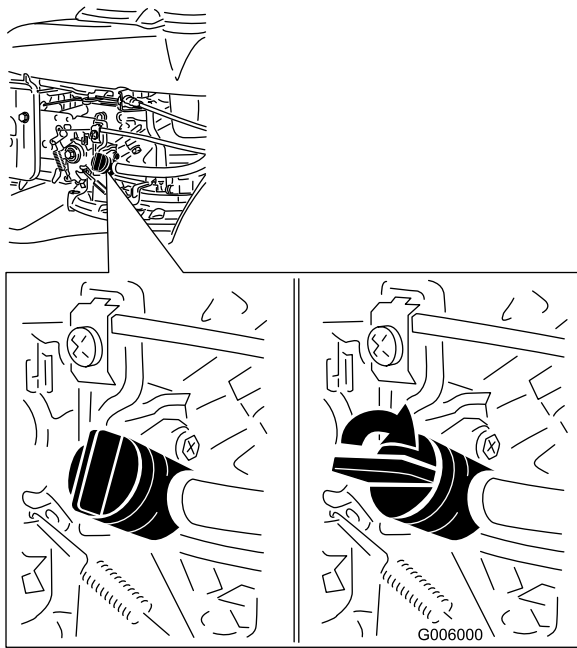


Figure 23

3. Réglez la manette de starter/d'accélérateur en position Starter (Figure 18).
4. Maintenez la barre de commande de la lame contre le guidon et tirez la poignée du lanceur une ou deux fois (Figure 24).

Remarque: Tirez lentement la poignée du lanceur jusqu'à ce que vous sentiez une résistance, puis tirez vigoureusement.

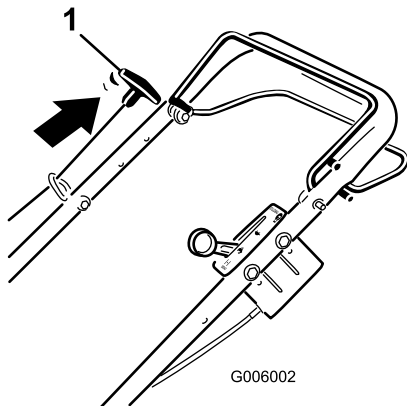


Figure 24

1. Poignée du lanceur

5. Réglez la manette de starter/d'accélérateur en position Rapide (Figure 18).
6. Maintenez la barre de commande de la lame contre le guidon et tirez sur la poignée du lanceur (Figure 24).
7. Si la tondeuse ne démarre pas après une ou deux tentatives avec le lanceur, répétez les étapes 3 à 6.

Remarque: Si le moteur ne démarre toujours pas, contactez un réparateur agréé.

Arrêt du moteur

Périodicité des entretiens: À chaque utilisation ou une fois par jour

Pour arrêter le moteur, relâchez la barre de commande de la lame (Figure 25).

Important: Lorsque vous relâchez la barre de commande de la lame, le moteur et la lame doivent s'arrêter en moins de 3 secondes. Si ce n'est pas le cas, arrêtez immédiatement d'utiliser la tondeuse et adressez-vous à un concessionnaire agréé.

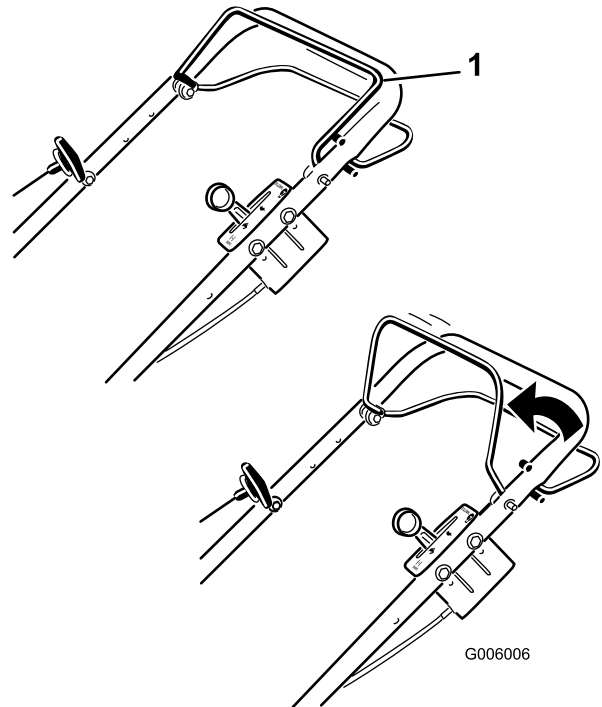


Figure 25

1. Barre de commande de la lame

Utilisation de l'autotraction

Modèle 22271 uniquement

1. Pour actionner le système d'autotraction, serrez et maintenez la barre de commande contre le guidon (Figure 26).

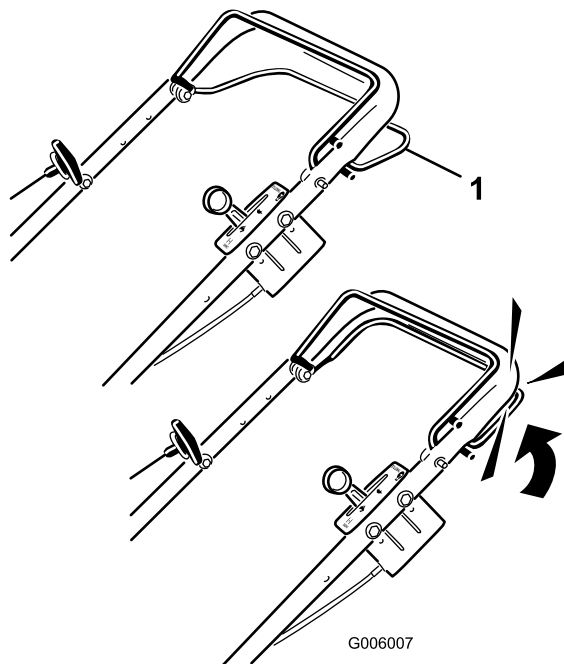


Figure 26

1. Barre d'autotraction

Remarque: La vitesse d'autotraction maximale est fixe. Pour ralentir, éloignez la barre d'autotraction du guidon.

2. Pour désengager l'autotraction, relâchez la barre d'autotraction.

Remarque: La tondeuse est équipée d'embrayages roue libre qui permettent de la tirer plus facilement en arrière. Pour débrayer toutes les commandes, vous devez pousser la tondeuse en avant sur 2,5 cm (1") ou plus après avoir relâché la barre de commande d'autotraction.

Réglage de la hauteur de coupe

La hauteur de coupe peut se régler de 25 mm (1") à 114 mm (4,5") par pas de 13 mm (1/2").



Pendant le réglage de la hauteur de coupe, vous risquez de toucher la lame en mouvement et de vous blesser gravement.

- Arrêtez le moteur et attendez l'arrêt de toutes les pièces mobiles.
- Ne mettez pas les doigts sous le carter de tondeuse quand vous réglez la hauteur de coupe.

Choisissez la hauteur de coupe voulue (Figure 27). Réglez les quatre roues à la même hauteur.

Remarque: Pour élever le tablier de coupe, déplacez les 4 leviers de hauteur de coupe en avant ; pour abaisser le tablier, ramenez les leviers en arrière.

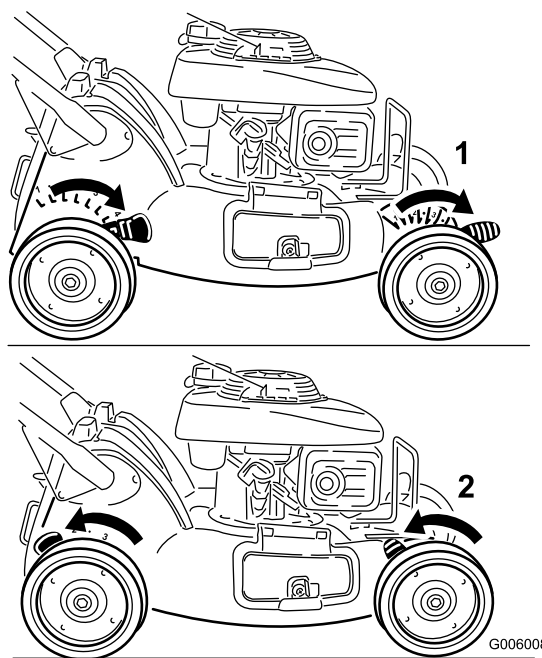


Figure 27

1. Hauteur de coupe la plus élevée (leviers en avant)
2. Hauteur de coupe la plus basse (leviers en arrière)

Broyage

À la livraison, votre tondeuse est prête pour le "mulching", c.-à-d. prête à broyer l'herbe et les feuilles coupées pour nourrir votre pelouse.

Si le bac à herbe est monté sur la tondeuse, retirez-le (voir Retrait du bac à herbe) avant de procéder au mulching. Si l'éjecteur latéral est monté sur la tondeuse, retirez-le et verrouillez-en le volet (voir Retrait de l'éjecteur latéral) avant de procéder au mulching de l'herbe coupée.

Important: La tondeuse est équipée d'un contacteur de sécurité qui l'empêche de démarrer si l'obturateur de mulching n'est pas monté correctement (Figure 28).

Montez l'obturateur de mulching comme illustré (Figure 28).

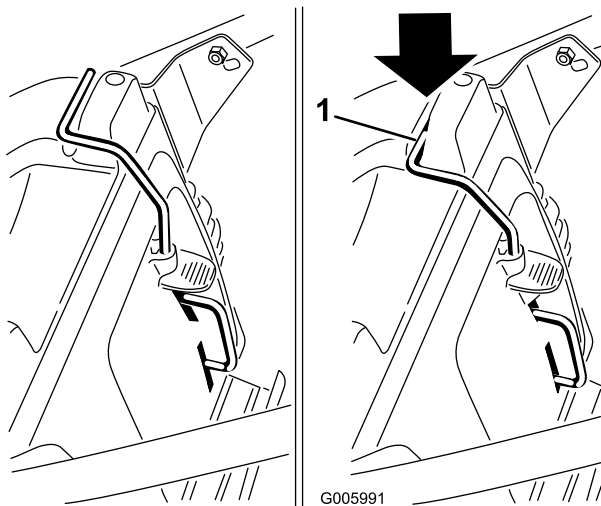


Figure 28

1. Haut de levier de l'obturateur de mulching dans le logement du contacteur

Ramassage de l'herbe coupée

Utilisez le bac à herbe pour recueillir l'herbe et les feuilles coupées à la surface de la pelouse.

Si l'éjecteur latéral est monté sur la tondeuse, retirez-le et verrouillez le volet latéral (voir Retrait de l'éjecteur latéral) avant de procéder au ramassage de l'herbe coupée.

!

Si le bac à herbe est usé, des gravillons ou autres débris similaires risquent d'être projetés vers l'utilisateur ou des personnes à proximité, et de causer des blessures graves ou mortelles.

Examinez fréquemment le bac. S'il est endommagé, remplacez-le par un bac Toro neuf d'origine.

!

La lame est tranchante et vous risquez de vous blesser gravement à son contact.

Coupez le moteur et attendez l'arrêt de toutes les pièces en mouvement avant de quitter la position de conduite.

Montage du bac à herbe

1. Enlevez l'obturateur de mulching (Figure 29).

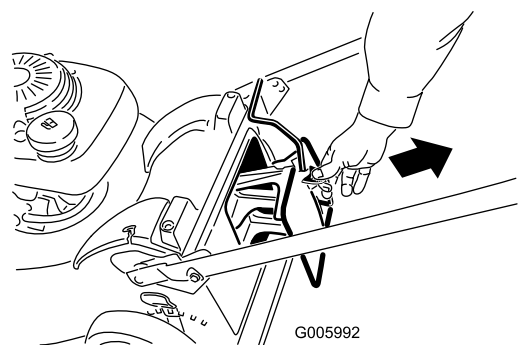
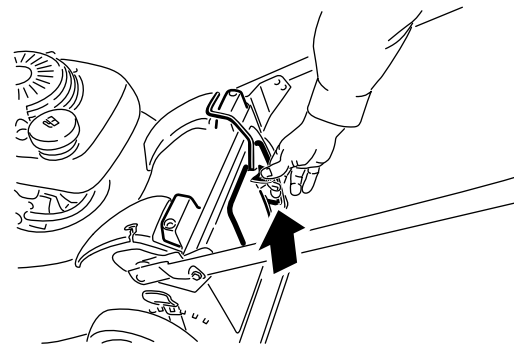


Figure 29

2. Insérez la poignée du bac à herbe dans les rainures en haut de la machine.

Important: La tondeuse est équipée d'un contacteur de sécurité qui l'empêche de démarrer si le bac à herbe n'est pas monté correctement.

Retrait du bac à herbe

1. Soulevez le bac à herbe par la poignée pour le dégager des rainures en haut de la tondeuse, ce qui permettra de le retirer (Figure 30).

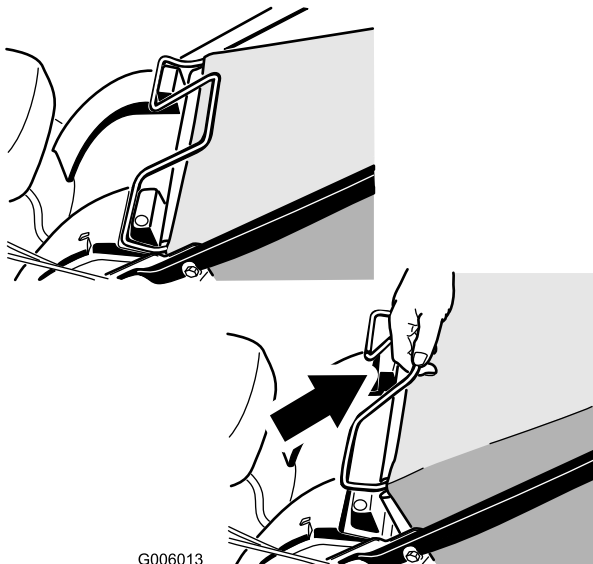


Figure 30

2. Insérez l'obturateur de mulching (Figure 31).

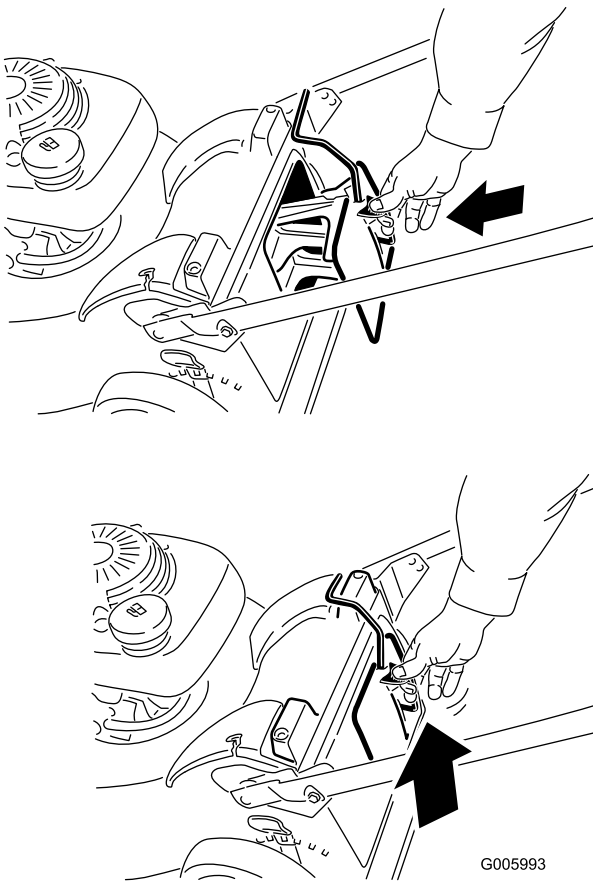


Figure 31

Éjection latérale de l'herbe coupée

Utilisez l'éjection latérale quand vous tondez de l'herbe très haute.

Si le bac à herbe est monté sur la tondeuse, retirez-le et insérez l'obturateur de mulching (voir Retrait du bac à herbe) avant de procéder à l'éjection latérale.

Important: La tondeuse est équipée d'un contacteur de sécurité qui l'empêche de démarrer si l'obturateur de mulching n'est pas monté correctement (voir la rubrique Mulching).

Pose de l'éjecteur latéral

1. Déverrouillez le volet d'éjection latérale (Figure 32).

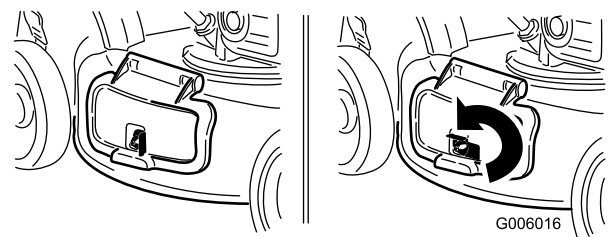


Figure 32

2. Soulevez et ouvrez le volet d'éjection latérale (Figure 33).

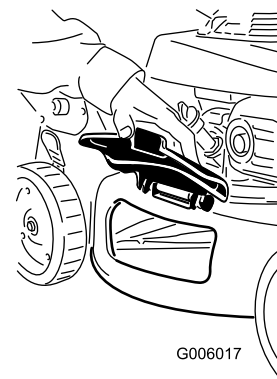


Figure 33

3. Montez l'éjecteur latéral et rabattez le volet sur l'éjecteur (Figure 34).

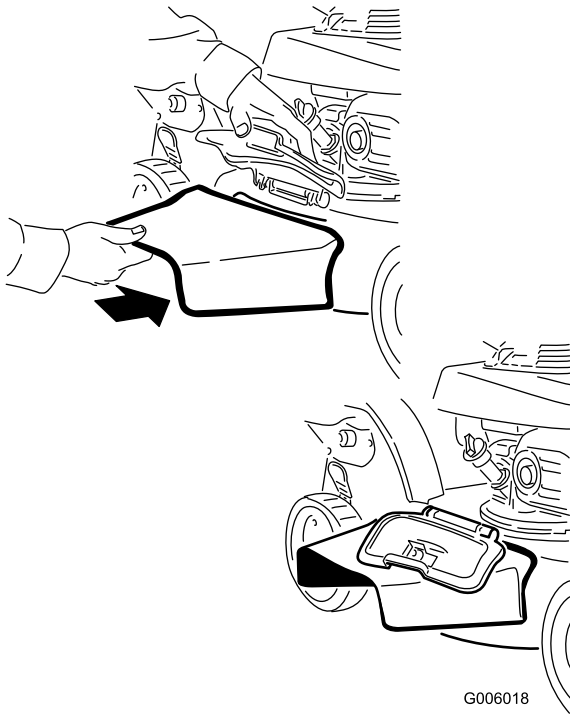


Figure 34

Retrait de l'éjecteur latéral

Pour retirer l'éjecteur latéral, inversez la procédure de montage décrite plus haut.

Important: Verrouillez le volet d'éjection latérale après l'avoir fermé (Figure 35).

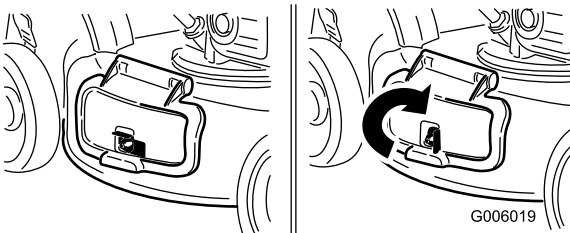


Figure 35

Conseils d'utilisation

Recommandations générales

- Maintenez la lame bien affûtée tout au long de la saison de tonte. De temps à autre, limez les ébréchures de la lame.
- Remplacez la lame dès que nécessaire par une lame Toro d'origine.
- Ne tondez que si l'herbe ou les feuilles sont sèches. L'herbe et les feuilles humides ont tendance à s'agglomérer sur la pelouse et risquent d'obstruer la tondeuse et de faire caler le moteur.



En travaillant sur l'herbe ou les feuilles humides, vous risquez de glisser et de vous blesser gravement si vous touchez la lame en tombant.

Ne tondez que si l'herbe est sèche.

- Nettoyez le dessous du carter de tondeuse après chaque utilisation (voir Nettoyage du carter de tondeuse).
- Maintenez le moteur en bon état de marche.
- Sélectionnez la vitesse la plus élevée pour obtenir une qualité de coupe optimale.



Si le régime moteur est plus rapide que le réglage d'usine prévu, la tondeuse peut projeter un éclat de lame ou un morceau du moteur en direction de l'utilisateur ou des personnes à proximité et causer des blessures graves ou mortelles.

- Ne modifiez pas le réglage du régulateur sur le moteur.
- Adressez-vous à un réparateur agréé si vous pensez que le régime moteur est supérieur à la normale.

- Nettoyez fréquemment le filtre à air. Le broyage de l'herbe et des feuilles soulève plus de déchets et de poussières susceptibles d'obstruer le filtre à air et de réduire les performances du moteur.

La tonte

- L'herbe pousse à une vitesse différente selon les saisons. Pendant les grosses chaleurs, il est préférable de régler la hauteur de coupe à 51 mm (2 pouces), 64 mm (2,5 pouces) ou 76 mm (3 pouces). Ne tondez l'herbe que sur 1/3 de sa hauteur à chaque fois. N'utilisez pas une hauteur de coupe inférieure à 64 mm (2,5 pouces), sauf si l'herbe est clairsemée ou à la fin de l'automne quand la pousse commence à ralentir
- Si l'herbe fait plus de 15 cm (6 pouces), effectuez un premier passage à vitesse réduite à la hauteur de coupe la plus haute. Effectuez ensuite un deuxième passage à une hauteur de coupe inférieure pour obtenir une coupe plus esthétique. L'herbe trop

longue se dépose en paquets sur la pelouse et risque d'obstruer la tondeuse et de faire caler le moteur.

- Alternez la direction de la tonte. Cela permet de disperser les déchets plus uniformément et d'obtenir une fertilisation plus homogène.

Si l'aspect de la pelouse tondue n'est pas satisfaisant, essayez une ou plusieurs des solutions suivantes :

- Aiguissez la lame.
- Tondez en avançant plus lentement.
- Augmentez la hauteur de coupe.
- Tondez plus souvent.
- Empiétez sur les passages précédents pour ne tondre qu'une largeur de bande réduite.
- Réglez la hauteur de coupe des roues avant un cran en dessous de celle des roues arrière.

Hachage de feuilles

- Après la tonte, 50% de la pelouse doit être visible sous la couche de feuilles hachées. À cet effet, vous devrez peut-être repasser plusieurs fois sur les feuilles.
- Si la couche de feuilles est mince, réglez toutes les roues à la même hauteur.
- Si la couche de feuilles fait plus de 12,7 cm (5 po) d'épaisseur, réglez les roues avant un ou deux crans plus haut que les roues arrière. Cela facilite le passage des feuilles sous la tondeuse.
- Ralentissez la vitesse de déplacement si les feuilles ne sont pas hachées assez menues.
- S'il y a beaucoup de feuilles de chêne, il peut être utile de chauler la pelouse au printemps pour compenser l'acidité des feuilles.

Entretien

Programme d'entretien recommandé

Périodicité d'entretien	Procédure d'entretien
Après les 5 premières heures de fonctionnement	<ul style="list-style-type: none">• Vidangez et changez l'huile moteur.
À chaque utilisation ou une fois par jour	<ul style="list-style-type: none">• Contrôlez le niveau d'huile moteur.• Vérifiez que le moteur s'arrête dans les 3 secondes suivant le relâchement de la barre de commande de la lame.• Vérifiez l'état et/ou la propreté du filtre à air et nettoyez-le ou remplacez-le au besoin.• Enlevez l'herbe coupée et autres débris accumulés sous le tablier de coupe.
Toutes les 100 heures	<ul style="list-style-type: none">• Contrôlez la bougie.
Toutes les 200 heures	<ul style="list-style-type: none">• Remplacez la bougie.
Avant le remisage	<ul style="list-style-type: none">• Vidangez le réservoir de carburant avant le remisage et avant les réparations qui le nécessitent.
Une fois par an	<ul style="list-style-type: none">• Nettoyez le filtre à air (plus souvent s'il y a beaucoup de poussière).• Vidangez et changez l'huile moteur.• Remplacez la lame ou faites-la aiguiser (plus souvent si elle s'émousse rapidement).

Procédures avant l'entretien

Préparation à l'entretien

1. Arrêtez le moteur et attendez l'arrêt de toutes les pièces mobiles.
2. Débranchez la bougie (Figure 36) avant de procéder à un quelconque entretien.

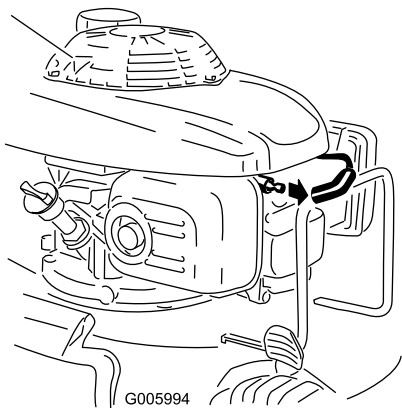


Figure 36

que le moteur s'arrête par manque de carburant, utilisez une pompe manuelle pour vider le reste de carburant. Basculez toujours la tondeuse sur le côté (filtre à air vers le haut).



Du carburant peut s'échapper lorsque la tondeuse est basculée sur le côté. L'essence est inflammable et explosive, et peut provoquer des blessures.

Laissez tourner le moteur jusqu'à ce qu'il s'arrête faute de carburant ou vidangez le reste d'essence avec une pompe manuelle, pas un siphon.

3. Lorsque l'entretien est terminé, rebranchez la bougie.

Important: Avant de basculer la tondeuse pour vidanger l'huile ou remplacer la lame, laissez le moteur en marche jusqu'à ce qu'il s'arrête faute de carburant. Si vous ne pouvez pas attendre

Entretien du moteur

Entretien du filtre à air

Périodicité des entretiens: À chaque utilisation ou une fois par jour

Une fois par an

1. Appuyez sur les languettes de verrouillage en haut du couvercle du filtre à air (Figure 37).

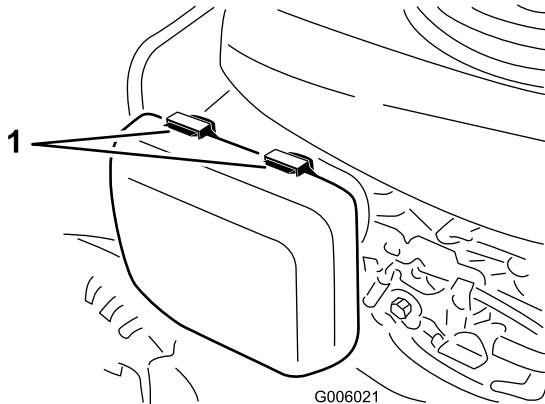


Figure 37

1. Languettes de verrouillage

2. Ouvrez le couvercle (Figure 38).

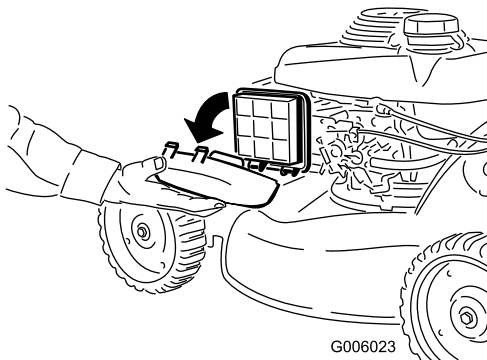


Figure 38

3. Déposez le filtre à air (Figure 39).

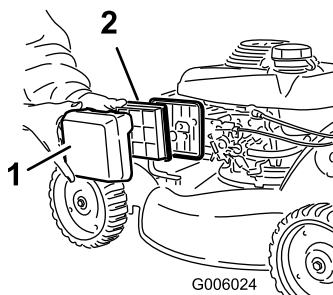


Figure 39

1. Couvercle du filtre à air 2. Filtre à air

4. Remplacez le filtre à air s'il est endommagé ou humidifié par de l'huile ou de l'essence.
5. Si le filtre à air est encrassé, tapotez-le à plusieurs reprises sur une surface dure ou soufflez de l'air comprimé à moins de 207 kPa (30 psi) par le côté du filtre qui est face au moteur.

Remarque: Ne brossez pas le filtre pour le débarrasser des impuretés, car cela aura pour effet d'incruster les impuretés dans les fibres.

6. Éliminez la poussière du corps et du couvercle du filtre à air au moyen d'un chiffon humide. **Ne faites pas pénétrer de poussière dans le conduit d'air.**
7. Posez l'élément filtrant dans le filtre à air.
8. Fermez le couvercle.

Vidange et remplacement de l'huile moteur

Périodicité des entretiens: Après les 5 premières heures de fonctionnement

Une fois par an

Faites tourner le moteur pendant quelques minutes avant la vidange pour réchauffer l'huile. L'huile chaude s'écoule plus facilement et entraîne plus d'impuretés.

1. Effectuez les préparatifs d'entretien (voir Préparation à l'entretien).
2. Retirez la jauge (Figure 40).

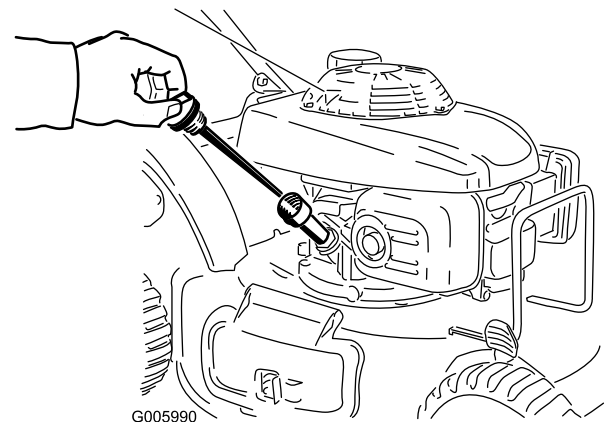


Figure 40

3. Inclinez la tondeuse sur le côté (filtre à air vers le haut) pour vidanger l'huile usagée par le goulot de remplissage (Figure 41).

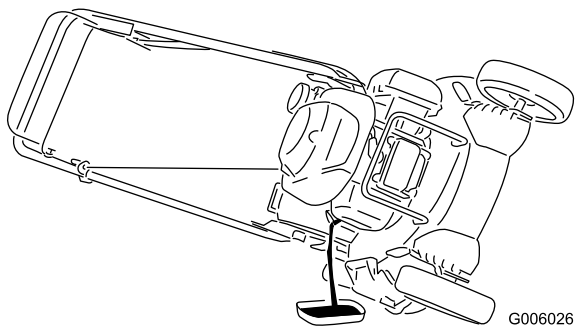


Figure 41

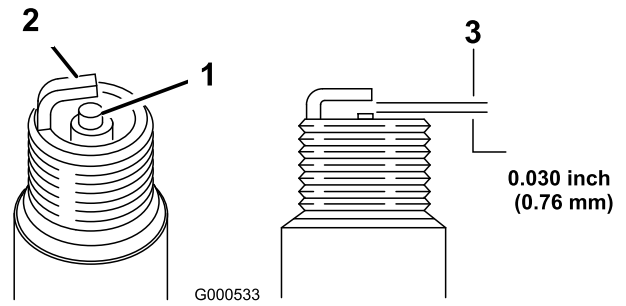


Figure 42

4. Versez de l'huile **avec précaution** dans le tube de remplissage d'huile, en vérifiant régulièrement le niveau sur la jauge, jusqu'à ce que la jauge indique que le moteur est plein, comme illustré (Figure 40). **Ne remplissez pas excessivement.** (Remplissage max. : 0,55 l (20 oz), type : huile détergente SAE 30W de classe de service API SH, SJ, SL ou supérieure.)

Remarque: Si vous remplissez le moteur excessivement, vidangez une partie de l'huile.

5. Revissez la jauge fermement en place.
6. Débarrassez-vous correctement de l'huile usagée en la déposant dans un centre de recyclage agréé.

Entretien de la bougie

Périodicité des entretiens: Toutes les 100 heures

Toutes les 200 heures

Utilisez une bougie **NGK BPR6ES** ou équivalente.

1. Arrêtez le moteur et attendez l'arrêt de toutes les pièces mobiles.
2. Débranchez la bougie (Figure 36).
3. Nettoyez la surface autour de la bougie.
4. Retirez la bougie de la culasse.

Important: Remplacez la bougie si elle est fissurée, calaminée ou encrassée. Ne nettoyez pas les électrodes, car des particules risquent de tomber dans la culasse et d'endommager le moteur.

5. Réglez l'écartement des électrodes à 0,76 mm (0,030") (Figure 42).

1. Électrode centrale et bec isolant
2. Électrode latérale
3. Écartement (pas à l'échelle)

6. Posez la bougie et le joint à la main.
7. Serrez la bougie de 1/2 tour une fois qu'elle est en place pour comprimer la rondelle.

Remarque: Si la bougie d'origine est réutilisée, serrez-la de 1/8 à 1/4 de tour une fois qu'elle est en place pour comprimer la rondelle.

Remarque: Si la bougie n'est pas assez serrée, elle risque de surchauffer et d'endommager le moteur. Si elle est trop serrée, le filetage de la culasse risque d'être endommagé.

8. Branchez la bougie.

Entretien du système d'entraînement

Réglage de l'autotraction

Si la tondeuse ne se propulse pas automatiquement ou avance quand la barre de commande d'autotraction est à plus de 57 mm (2-1/4") du guidon (Figure 43), réglez l'autotraction.

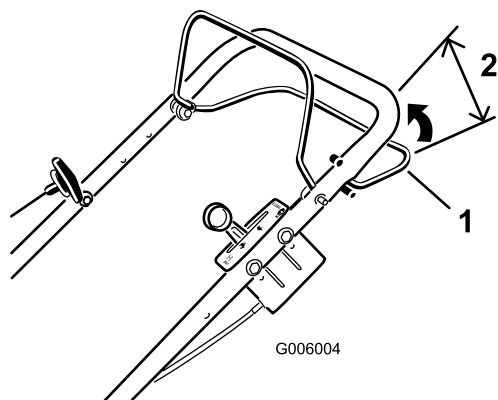


Figure 43

1. Barre d'autotraction
2. 57 mm (2-1/4 pouces)

1. Desserrez l'écrou de blocage (Figure 44).

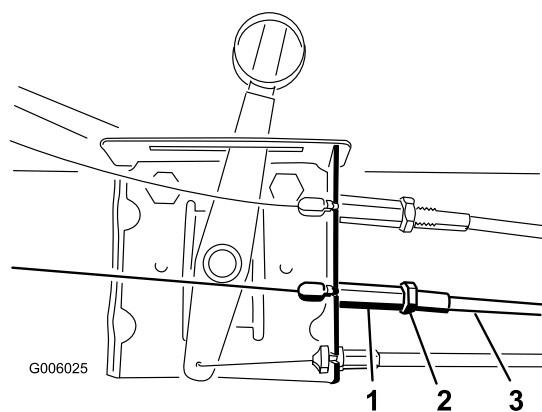


Figure 44

1. Écrou soudé
2. Écrou de blocage
3. Gaine du câble

2. Vissez la gaine du câble dans l'écrou soudé pour augmenter l'écart entre la barre et le guidon (ou dévissez la gaine de l'écrou soudé pour réduire l'écart) (Figure 44) jusqu'à ce que vous obteniez l'écart correct (Figure 43).

3. Resserrez l'écrou de blocage.

Entretien de la lame

Entretien de la lame de coupe

Périodicité des entretiens: Une fois par an

Examinez l'état de la lame chaque fois que le réservoir d'essence est vide. Si la lame est endommagée ou fêlée, remplacez-la immédiatement. Si la lame est émoussée ou ébréchée, faites-la aiguiser ou remplacez-la.



La lame est tranchante et vous risquez de vous blesser gravement à son contact.

Portez des gants pour effectuer l'entretien de la lame.

1. Débranchez la bougie (voir Préparation à l'entretien).
2. Basculez la tondeuse sur le côté (filtre à air vers le haut).
3. Immobilisez la lame avec un morceau de bois (Figure 45).

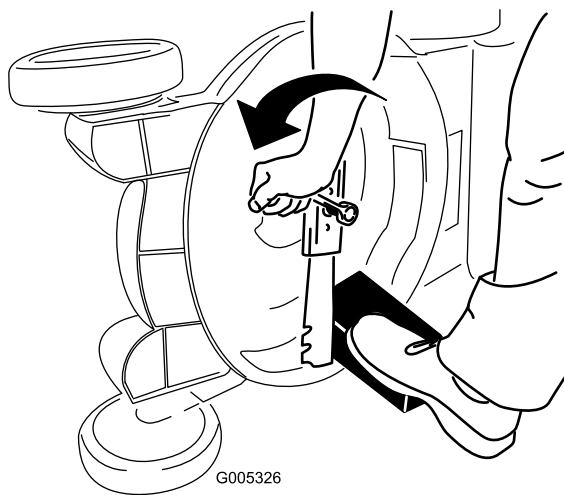


Figure 45

4. Déposez la lame mais ne jetez pas les fixations (Figure 45).
5. Montez la nouvelle lame et toutes les fixations (Figure 46).

Nettoyage

Nettoyage du carter de la tondeuse

Périodicité des entretiens: À chaque utilisation ou une fois par jour

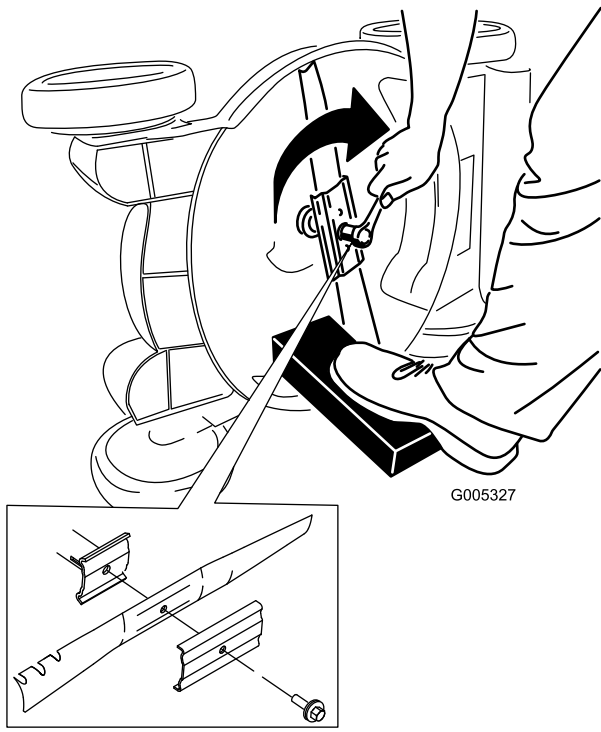


Figure 46

Important: Les extrémités incurvées de la lame doivent être dirigées vers la tondeuse.

- À l'aide d'une clé dynamométrique, serrez le boulon de la lame entre 54 et 68 Nm (40 et 50 lb-pi).



De l'herbe peut être projetée de sous la tondeuse.

- Portez une protection oculaire.
- Restez à la position de conduite (derrière le guidon).
- Ne laissez personne pénétrer dans la zone de travail.

- Mettez le moteur en marche lorsque la tondeuse se trouve sur une surface revêtue plane et dirigez un jet d'eau devant la roue arrière **droite** (Figure 47).

L'eau éclaboussera en direction de la lame et enlèvera les débris d'herbe agglomérés.

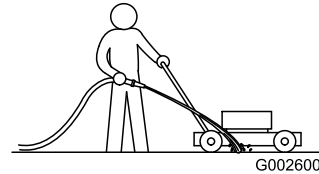


Figure 47

- Lorsqu'il ne reste plus d'herbe sur la lame, arrêtez l'eau et déplacez la tondeuse à un endroit sec.
- Laissez tourner le moteur pendant quelques minutes pour sécher le carter et l'empêcher de rouiller.

Remisage

Pour préparer la tondeuse au remisage saisonnier, suivez les procédures d'entretien préconisées. Reportez-vous à la rubrique Entretien.

Remisez la tondeuse dans un local frais, propre et sec. Couvrez la tondeuse pour la garder propre et la protéger.

Préparation du système d'alimentation



L'essence peut s'évaporer si vous la conservez trop longtemps ; les vapeurs de carburant risquent en outre d'exploser si elles rencontrent une flamme nue.

- **Ne conservez pas l'essence trop longtemps.**
- **Ne remisez pas la tondeuse avec du carburant dans le réservoir ou le carburateur dans un local fermé où se trouve une flamme nue, telle la veilleuse d'un chauffe-eau ou d'une chaudière par exemple.**
- **Laissez refroidir le moteur avant de ranger la tondeuse dans un local fermé.**

Vidangez le réservoir de carburant après la dernière tonte, avant de remiser la tondeuse.

1. Laissez tourner le moteur de la tondeuse jusqu'à ce qu'il s'arrête faute de carburant.
2. Amorcez et remettez le moteur en marche.
3. Laissez le moteur tourner jusqu'à ce qu'il s'arrête de nouveau. Le moteur est suffisamment sec lorsqu'il n'y a plus moyen de le faire démarrer.

Préparation du moteur

1. Vidangez le carter moteur quand le moteur est encore chaud (voir Vidange de l'huile moteur).
2. Enlevez la bougie.
3. Au moyen d'une burette, injectez environ une cuillère à soupe d'huile dans le trou de la bougie.
4. Faites tourner le moteur lentement plusieurs fois à l'aide du lanceur, pour bien répartir l'huile.
5. Remontez la bougie, mais sans la rebrancher.

Informations générales

1. Nettoyez le carter de la tondeuse. Voir Nettoyage du dessous du carter de tondeuse.

2. Enlevez les saletés et les débris d'herbe sèche sur le cylindre, les ailettes de refroidissement de la culasse et le carter du ventilateur.
3. Enlevez les déchets d'herbe, la saleté et la crasse des surfaces externes du moteur, du capot et du dessus du carter de la tondeuse.
4. Vérifiez l'état de la lame. (voir Entretien de la lame).
5. Nettoyez la protection de l'embrayage de frein de lame (voir Nettoyage de la protection de l'embrayage de frein de lame).
6. Effectuez l'entretien du filtre à air (voir Entretien du filtre à air).
7. Graissez les bras de pivot (voir Graissage des bras de pivot).
8. Serrez tous les écrous, boulons et vis.
9. Retouchez tous les points de rouille et les surfaces éraflées avec de la peinture en vente chez les concessionnaires agréés.

Remise en service après remisage

1. Vérifiez le couple de serrage des fixations.
2. Retirez la bougie et faites tourner le moteur rapidement à l'aide du lanceur pour éliminer l'excédent d'huile dans le cylindre.
3. Nettoyez ou remplacez la bougie si elle est fendue, cassée ou si les électrodes sont usées.
4. Posez la bougie et serrez-la de 1/8 à 1/4 de tour une fois qu'elle est en place pour comprimer la rondelle.
5. Procédez aux entretiens requis (voir Entretien).
6. Remplissez le réservoir d'essence fraîche.
7. Contrôlez le niveau d'huile moteur.
8. Branchez la bougie.

Dépistage des défauts

Problème	Cause possible	Mesure corrective
Le moteur ne démarre pas.	<ol style="list-style-type: none"> 1. Le réservoir de carburant est vide ou le circuit d'alimentation contient du carburant qui n'est pas frais. 2. La manette d'accélérateur ne se trouve pas à la position Starter. 3. La bougie n'est pas connectée. 4. La bougie est piquée ou encrassée, ou l'écartement des électrodes est incorrect. 	<ol style="list-style-type: none"> 1. Vidangez le réservoir d'essence et/ou remplissez-le d'essence fraîche. Si le problème persiste, consultez un concessionnaire agréé. 2. Réglez la manette d'accélérateur en position Starter. 3. Branchez la bougie. 4. Contrôlez la bougie et réglez l'écartement des électrodes au besoin. Remplacez la bougie si elle est piquée, encrassée ou fissurée.
Le moteur démarre difficilement ou perd de la puissance.	<ol style="list-style-type: none"> 1. Le réservoir de carburant contient du carburant qui n'est pas frais. 2. L'évent du bouchon du réservoir de carburant est bouché. 3. L'élément filtrant est encrassé ce qui limite le débit d'air. 4. Le dessous du carter de tondeuse comporte des déchets d'herbe coupée et autres débris. 5. La bougie est piquée ou encrassée, ou l'écartement des électrodes est incorrect. 6. Le niveau d'huile moteur est insuffisant ou l'huile est encrassée. 	<ol style="list-style-type: none"> 1. Vidangez le réservoir de carburant et remplissez-le d'essence fraîche. 2. Nettoyez l'évent ou remplacez le bouchon. 3. Nettoyez le préfiltre du filtre à air et/ou remplacez l'élément en papier. 4. Nettoyez le dessous du carter de la tondeuse. 5. Contrôlez la bougie et réglez l'écartement des électrodes au besoin. Remplacez la bougie si elle est piquée, encrassée ou fissurée. 6. Contrôlez le niveau d'huile moteur. Changez l'huile si elle est encrassée ou faites l'appoint si le niveau est insuffisant
Le moteur tourne irrégulièrement.	<ol style="list-style-type: none"> 1. La bougie n'est pas connectée. 2. La bougie est piquée ou encrassée, ou l'écartement des électrodes est incorrect. 3. La manette d'accélérateur ne se trouve pas en position haut régime. 4. L'élément filtrant est encrassé ce qui limite le débit d'air. 	<ol style="list-style-type: none"> 1. Branchez la bougie. 2. Contrôlez la bougie et réglez l'écartement des électrodes au besoin. Remplacez la bougie si elle est piquée, encrassée ou fissurée. 3. Placez la manette d'accélérateur à la position haut régime. 4. Nettoyez le préfiltre du filtre à air et/ou remplacez l'élément en papier.
La tondeuse ou le moteur vibrent excessivement.	<ol style="list-style-type: none"> 1. La lame est faussée ou déséquilibrée. 2. Les écrous de fixation de la lame sont desserrés. 3. Le dessous du carter de tondeuse comporte des déchets d'herbe coupée et autres débris. 4. Boulons de montage du moteur desserrés. 	<ol style="list-style-type: none"> 1. Équilibrez la lame. Remplacez la lame si elle est faussée. 2. Serrez les écrous de fixation de la lame. 3. Nettoyez le dessous du carter de la tondeuse. 4. Serrez les boulons de montage du moteur.
La tonte n'est pas uniforme.	<ol style="list-style-type: none"> 1. Les quatre roues ne sont pas à la même hauteur. 2. La lame est émoussée. 3. Vous tondez en suivant le même parcours chaque fois. 4. Le dessous du carter de tondeuse comporte des déchets d'herbe coupée et autres débris. 	<ol style="list-style-type: none"> 1. Réglez les 4 roues à la même hauteur. 2. Affûtez et équilibrez la lame. 3. Changez le parcours de la tondeuse. 4. Nettoyez le dessous du carter de la tondeuse.

Problème	Cause possible	Mesure corrective
Obstruction de l'éjecteur.	<ol style="list-style-type: none"> 1. La manette d'accélérateur ne se trouve pas en position haut régime. 2. La hauteur de coupe est trop basse. 3. Vous vous déplacez trop vite. 4. L'herbe est humide. 5. Le dessous du tablier de coupe est encombré de déchets d'herbe coupée et d'autres débris. 	<ol style="list-style-type: none"> 1. Placez la manette d'accélérateur à la position haut régime. 2. Augmentez la hauteur de coupe. 3. Ralentissez. 4. Ne tondez pas quand l'herbe est mouillée. 5. Nettoyez le dessous du tablier de coupe.
La tondeuse n'est pas autotractée.	<ol style="list-style-type: none"> 1. Le câble de commande d'autotraction est déréglé ou endommagé. 2. Le couvercle de courroie comporte des débris. 	<ol style="list-style-type: none"> 1. Réglez le câble de commande d'autotraction. Remplacez le câble au besoin. 2. Enlevez les débris sous le couvercle de la courroie.



Garantie intégrale Toro

Une garantie intégrale de deux ans (garantie limitée pour usage commercial)

Tondeuses
autotractées
Commercial LCE
de 21 pouces

Conditions et produits couverts

La société The Toro® Company et sa filiale, la société Toro Warranty, en vertu de l'accord passé entre elles, s'engagent conjointement à réparer tout produit Toro utilisé à des fins résidentielles normales* présentant un défaut de matériau ou de fabrication. Durées de la garantie à partir de la date d'achat :

Produits	Période de garantie
Tondeuses autotractées Commercial de 21 po et accessoires	Garantie intégrale de 2 ans

Cette garantie couvre le coût des pièces et de la main-d'œuvre, mais le transport est à votre charge.

Garantie limitée pour usage commercial

Les produits Toro utilisés dans plusieurs lieux ou à des fins commerciales, par des institutions ou donnés en location, sont couverts contre tout défaut de matériau ou de fabrication pour les durées suivantes à dater de l'achat d'origine.

Produits	Période de garantie
Tondeuses autotractées Commercial de 21 po et accessoires	Garantie limitée de 1 an
• Moteurs Kawasaki	Garantie limitée de 2 ans
• Moteurs Honda GXV	Garantie limitée de 2 ans
• Moteurs Honda GSV	Garantie limitée de 1 an

Ce que la garantie ne couvre pas

Il n'existe aucune autre garantie expresse, à part la garantie spéciale du système antipollution et du moteur pour certains produits. Cette garantie expresse ne couvre pas :

- Les frais normaux d'entretien et de remplacement de pièces, telles que les filtres, le carburant, les lubrifiants, les changements d'huile, les bougies, le filtre à air, l'affûtage des lames/les lames usées sur les tondeuses, le réglage des câbles/de la tringlerie ou le réglage des freins et de l'embrayage.
- Les défaillances de composants dues à une usure normale ne sont pas couvertes par cette garantie
- Les produits ou pièces ayant subi des modifications ou un usage abusif, et nécessitant un remplacement ou une réparation en raison d'un accident ou d'un défaut d'entretien.
- Les réparations requises en raison d'un mauvais entretien de la batterie, d'utilisation de carburant non frais (vieux de plus d'un mois) ou d'une mauvaise préparation de la tondeuse avant toute période de non-utilisation de plus d'un mois.
- Les frais de prise à domicile et de livraison.
- Tout dégât dû à un usage abusif, à un mauvais traitement ou à des accidents.
- Les réparations ou tentatives de réparation par quiconque autre qu'un réparateur Toro agréé

Autres pays que les États-Unis et le Canada

Pour les produits Toro exportés des États-Unis ou du Canada, demandez à votre distributeur (concessionnaire) Toro la police de garantie applicable dans votre pays, région ou état. Si, pour une raison quelconque, vous n'êtes pas satisfait des services de votre distributeur, ou si vous avez du mal à vous procurer les informations de garantie, adressez-vous à l'importateur Toro. En dernier recours, adressez-vous à la société Toro Warranty.

* L'usage résidentiel désigne l'utilisation du produit sur le terrain où se trouve votre maison. L'utilisation dans plusieurs lieux est considérée comme un usage commercial, couvert par une garantie limitée.

Responsabilités du propriétaire

Votre produit Toro doit être entretenu en suivant les procédures d'entretien décrites dans le *Manuel de l'utilisateur*. Cet entretien courant est à vos frais, qu'il soit effectué par vous ou par un concessionnaire.

Comment faire intervenir la garantie ?

Si vous pensez que votre produit Toro présente un défaut de fabrication ou de matériau, procédez comme suit :

1. Demandez à un concessionnaire ou réparateur Toro agréé de prendre en charge votre produit. Pour savoir où se trouve le concessionnaire ou le réparateur le plus proche, consultez les *Pages Jaunes* (sous « Tondeuses à gazon ») ou rendez-vous sur notre site web à www.Toro.com. Vous pouvez aussi appeler les numéros indiqués au point 3 pour consulter notre système permanent de localisation des concessionnaires.
2. Lorsque vous vous rendez chez le réparateur, apportez le produit et une preuve d'achat (reçu). Le concessionnaire diagnostiquera le problème et déterminera s'il est couvert par la garantie.
3. Si, pour une raison quelconque, vous n'êtes pas satisfait du diagnostic de votre réparateur ou des conseils prodigués, n'hésitez pas à nous contacter à l'adresse suivante :

LCB Customer Care Department
Toro Warranty Company
8111 Lyndale Avenue South
Bloomington, MN 55420-1196 (États-Unis)
Numéro vert : 888-865-5676 (aux États-Unis)
Numéro vert : 888-865-5691 (au Canada)

Conditions générales

Toutes les réparations couvertes par ces garanties doivent être effectuées par un réparateur Toro agréé, à l'aide de pièces de rechange agréées par Toro. La réparation par un réparateur Toro agréé est le seul dédommagement auquel cette garantie donne droit.

La société The Toro® Company et la société Toro Warranty déclinent toute responsabilité en cas de dommages secondaires ou indirects liés à l'utilisation des produits Toro couverts par ces garanties, notamment quant aux coûts et dépenses encourus pour se procurer un équipement ou un service de substitution durant une période raisonnable pour cause de défaillance ou d'indisponibilité en attendant la réparation sous garantie.

L'exclusion de la garantie des dommages secondaires ou indirects n'est pas autorisée dans certains états ou pays, et peut donc ne pas s'appliquer dans votre cas.

Cette garantie vous accorde des droits spécifiques, auxquels peuvent s'ajouter d'autres droits qui varient selon les états.