



**Count on it.**

# Betjeningsvejledning

## Pro Sweep 5200-plænefejer

Modelnr. 07066—Serienr. 310000001 og derover

Dette produkt overholder alle relevante EU-direktiver. Yderligere oplysninger fås på den separate produktspecifikke overensstemmelseserklæring.

#### Elektromagnetisk kompatibilitet

**Indenlandsk:** Denne enhed overholder paragraf 15 i FCC-reglerne. Drift er med forbehold af følgende to forhold: (1) Enheden må ikke forårsage skadelig interferens, og (2) denne enhed skal acceptere interferens, herunder interferens der kan forårsage uønsket drift.

Dette udstyr genererer og bruger radiofrekvensenergi, og hvis det ikke installeres og bruges korrekt, dvs. i nøje overensstemmelse med producentens anvisninger, kan det forårsage interferens på radio- og tv-modtagelse. Det er blevet typetestet og overholder de i FCC-reglerne anførte grænser for computerudstyr i klasse B i henhold til specifikationerne i stykke J, paragraf 15, i FCC-reglerne, som er udformet til at give rimelig beskyttelse mod sådan interferens i en boliginstallation. Der er imidlertid ingen garanti for, at der ikke kan opstå interferens i en installation. Hvis dette udstyr forårsager interferens på radio- og tv-modtagelse, hvilket kan afgøres ved at tænde og slukke udstyret, opfordres brugeren til at forsøge at afhjælpe interferensen med en af følgende foranstaltninger: Drej modtagerantennen, flyt fjernbetjeningsmodtageren i forhold til radio-/tv-antennen, eller slut styreenheden til en anden stikkontakt, så styreenhed og radio/tv er koblet til forskellige grenledninger. Brugeren skal om nødvendigt kontakte forhandleren eller en erfaren radio-/tv-tekniker med henblik på yderligere afhjælpningsforslag. Brugeren kan eventuelt drage nytte af følgende brochure, der er udarbejdet af Federal Communications Commission (amerikansk standardiseringsorgan): "How to Identify and Resolve Radio-TV Interference Problems" (Sådan identificeres og løses problemer med radio-/tv-interferens). Denne brochure kan fås hos U.S. Government Printing Office, Washington, DC 20402. Varenr. 004-000-00345-4.

**FCC-id: OF7PFB1**

**IC: 3575A-PFB1**

Drift er med forbehold af følgende to forhold: (1) enheden forårsager muligvis ikke interferens, og (2) denne enhed skal acceptere interferens, herunder interferens, der kan forårsage uønsket drift.



**Den bruger, der foretager ændringer eller modifikationer, der ikke er udtrykkelig godkendt af den part, der er ansvarlig for regeloverholdelse, kan således ugyldiggøre brugerens ret til at betjene udstyret.**

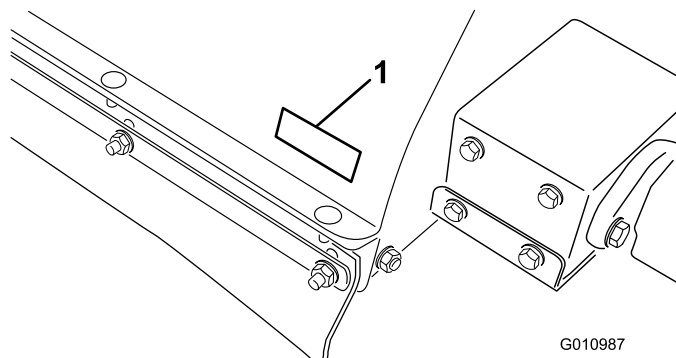
## Indledning

Denne maskine må udelukkende bruges af professionelle, ansatte operatører ved kommercielle anvendelser. Maskinens skal primært bruges til at fjerne kernematerialer fra store plæneområder på én gang. Den bevægelige anghængertrækstang giver en forskudt position til fejning.

Læs denne vejledning omhyggeligt, så du kan lære at betjene og vedligeholde produktet korrekt samt undgå person- og produktskade. Det er dit ansvar at betjene produktet korrekt og sikkert.

Du kan kontakte Toro direkte på [www.Toro.com](http://www.Toro.com) for at få oplysninger om produkter og tilbehør, hjælp til at finde en forhandler og for at registrere dit produkt.

Når du har brug for service, originale Toro-dele eller yderligere oplysninger, bedes du kontakte en autoriseret serviceforhandler eller Toros kundeservice samt have produktets model- og serienummer parat. Figur 1 viser model- og serienummerets placering på produktet. Skriv numrene, hvor der er gjort plads til dette.



**Figur 1**

1. Model- og serienummerets placering

Modelnr. \_\_\_\_\_

Serienr. \_\_\_\_\_

Denne manual advarer dig om mulige farer og giver dig særlige sikkerhedsoplysninger ved hjælp af advarselssymbolet (Figur 2), der angiver en fare, som kan forårsage alvorlig personskade eller død, hvis du ikke følger de anbefalede forholdsregler.



**Figur 2**

1. Advarselssymbol

Denne betjeningsvejledning bruger to andre ord til at fremhæve oplysninger. **Vigtigt** henleder opmærksomheden på særlige mekaniske oplysninger, og **Bemærk** angiver generel information, som det er værd at lægge særligt mærke til.

# Indhold

Opbevaring.....	29
Diagrammer.....	30

Indledning.....	2
Sikkerhed .....	4
Sikker betjeningspraksis.....	4
Sikkerheds- og instruktionsmærkater .....	6
Opsætning.....	9
1 Særlige instruktioner til Workman og andre bugseringskøretøjer (traktorer):.....	10
2 Afmontering af anhængertrækstangen og hydraulikcylinderen i forsendelsespositionen .....	10
3 Montering af anhængertrækstangens trækkrog.....	10
4 Montering af hydraulikcylinderen .....	12
5 Montering af ledningsnettet .....	13
6 Montering af fejmaskinen på bugseringskøretøjet .....	13
7 Placering og fastgørelse af hydraulikslangerne og ledningsnettet.....	14
8 Tilslutning af hydraulikslangerne .....	14
9 Indkobling af ledningsnettet' .....	15
10 Monter skårlægningsknivene .....	15
Produktoversigt.....	17
Betjeningsanordninger .....	17
Specifikationer .....	17
Mål og vægt (ca.).....	17
Udstyr/tilbehør.....	17
Betjening.....	18
Justering af børstens højde.....	18
Justering af rullskraberen.....	19
Justering af frontflappens højde.....	19
Kontrol af dæktrykket.....	19
Kontrol af hjullåsemøtrikkernes tilspændingsmoment .....	20
Betjening af fejmaskinen .....	20
Aktivering af styreenheden .....	20
Styreenhedens time-out-funktion.....	20
Brug af tragtbeholderens sikkerhedsstøtte .....	21
Kontrol af sikkerhedslåsesystemet .....	21
Tip vedrørende betjening.....	22
Fejning .....	22
Aflæsning af tragtbeholderen .....	22
Eftersyn og rengøring efter brug .....	23
Transport af fejmaskinen .....	23
Drift ved kolde temperaturer .....	23
Vedligeholdelse .....	24
Skema over anbefalet vedligeholdelse.....	24
Kontrolliste for daglig vedligeholdelse.....	25
Smøring .....	26
Synkronisering af fjerntransmitteren/styre- modulet.....	27
Fejlfinding.....	28

# Sikkerhed

Risikokontrol og forebyggelse af ulykker er afhængig af, at personalet, der er involveret i betjening, transport, vedligeholdelse og opbevaring af maskinen, er bevidst om, optaget af og uddannet i brugen af og farerne ved maskinen. Forkert brug eller vedligeholdelse af maskinen kan medføre personskade eller dødsfald. Følg nedenstående sikkerhedsanvisninger for at mindske risikoen for personskade eller død.

De følgende anvisninger er fra ANSI-standard B71.4.1-2004.

## Sikker betjeningspraksis

### Den tilsynsførendes ansvar

- Du skal sikre dig, at operatørerne er fuldt uddannede og fortrolige med betjeningsvejledningen og alle mærkater på maskinen.
- Sørg for at fastlægge dine egne særlige procedurer og arbejdsregler ved usædvanlige driftsforhold (f.eks. skråninger, der er for stejle til kørsel med maskinen, dårlige vejrforhold osv.).

### Før betjening

- Læs, forstå og følg alle instruktionerne i betjeningsvejledningen og på maskinen før start. Lær alle betjeningsanordningerne at kende, og vid, hvordan du stopper hurtigt. En gratis erstatningshåndbog kan fås ved at kontakte Toro direkte på [www.Toro.com](http://www.Toro.com).
- Tillad ALDRIG børn at betjene maskinen. Lad ALDRIG voksne køre maskinen uden korrekte anvisninger. Kun uddannede operatører, som har læst denne vejledning, bør betjene maskinen.
- Maskinen må ALDRIG betjenes af personer, som er påvirket af medicin eller alkohol.
- Lær betjeningsanordningerne at kende, og vid, hvordan du stopper motoren hurtigt.
- Hold alle afskærmninger, sikkerhedsanordninger og mærkater i orden og på plads. Hvis en afskærmning, sikkerhedsanordning eller mærkat ikke fungerer efter hensigten, er ulæselig eller beskadiget, skal den repareres eller udskiftes, før maskinen betjenes. Stram også løse møtrikker og bolte for at sikre, at maskinen er i sikker driftsmæssig stand.
- Brug altid kraftige sko. Benyt ikke maskinen iført sandaler, tennissko, gummisko eller med bare fødder. Bær ikke løstsiddende tøj, som kan sætte sig fast i bevægelige dele og forårsage personskade. Det

tilrådes at bære sikkerhedsbriller, sikkerhedssko, lange bukser og hjelm, og dette er påkrævet i henhold til visse lokale forordninger og forsikringsregler.

- Dette udstyr må ikke ændres på en sådan måde, at det kan forårsage fare.
- Kontakterne til sikkerhedslåsesystemet har til formål at beskytte operatøren. Et udkoblet eller defekt sikkerhedslåsesystem kan medføre, at maskinen betjenes på en uforvarselig måde og kan forårsage personskade
  - Frakobl ikke kontakterne til sikkerhedslåsesystemet.
  - Kontroller dagligt kontakterne for at sikre, at sikkerhedslåsesystemet fungerer korrekt.
  - Hvis en kontakt ikke fungerer korrekt, skal den udskiftes, før maskinen betjenes.

### Under drift

- Roterende dele kan forårsage alvorlig personskade. Hold hænder og fødder væk fra fejmaskinens rulle, mens maskinen er i drift. Hold hænder, fødder, hår og tøj væk fra bevægelige dele for at forhindre personskader. Betjen ALDRIG maskinen uden skærme, beskyttelsesplader eller sikkerhedsafskærmninger.
- **Løb ingen risici, der kan medføre personskader! Stop fejningen, hvis en person eller et dyr uventet dukker op i eller nær fejningsområdet.** Skødesløs betjening kombineret med trænets hældning, rikoletteringer, manglende eller forkert anbragte sikkerhedsafskærmninger kan føre til skader på grund af udslyngning af genstande. Genoptag ikke fejningen, før området er ryddet.
- Tag ALDRIG passagerer med.
- Før du bakker, skal du ALTID se bagud og sikre dig, at der ikke er nogen bag maskinen.
- Operatøren skal være uddannet og trænet i kørsel på skråninger. Man kan miste herredømmet over maskinen, hvilket kan medføre personskade eller død, hvis man ikke er forsigtig ved kørsel på skråninger eller bakker.
- Når du bruger et Workman-køretøj som bugseringskøretøj, anbefales det at lægge en vægt på 227 kg på køretøjets lad ved kørsel på skråninger.
- Lyn kan forårsage alvorlig personskade eller død. Hvis der observeres lyn eller høres torden i området, må maskinen ikke anvendes. Søg ly.
- Det kan forårsage alvorlig personskade eller død at vælte med maskinen.
  - Anvend ALDRIG maskinen på stejle skråninger.

- Fej op og ned ad skråninger, aldrig på tværs.
- Undgå pludselig start eller opbremsning ved kørsel op og ned ad skråninger.
- Vær opmærksom på huller i terrænet eller andre skjulte farer. For at undgå at vælte eller miste herredømmet skal du ikke køre for tæt på grøfter, vandløb eller afsatser.
- Transporter aldrig fejmaskinen, når transportarmen er aktiveret.
- Transporter aldrig fejmaskinen, når den er i forskudt position.
- Hvis motoren sætter ud, eller hvis maskinen mister fart og ikke kan nå op på toppen af en bakke, må du ikke vende maskinen rundt. Bak altid langsomt lige ned ad bakken.
- Det kræver koncentration at bruge maskinen. Hvis ikke maskinen betjenes sikkert, kan det medføre en ulykke, at køretøjet vælter samt risiko for alvorlig personskade eller dødsfald. Kør forsigtigt. Sådan forhindres det, at maskinen vælter, eller at operatøren mister kontrollen over den:
  - Maskinen må kun betjenes i dagslys eller ved godt, kunstigt lys.
  - Kør langsomt.
  - Hold øje med huller eller andre farer.
  - Vær forsigtig, når du bakker med maskinen.
  - Kør ikke tæt på bunkere, grøfter, høje kantstene, vandløb eller andre farer.
  - Sænk hastigheden, når du foretager skarpe drejninger.
  - Undgå at dreje fejmaskinen på en bakke eller vold.
  - Undgå at stoppe og starte pludseligt.
  - Skift ikke fra bak til fremadkørsel eller fra fremadkørsel til bak uden først at standse helt op.
  - Forsøg ikke at dreje skarpt eller udføre pludselige manøvrer eller andre usikre kørselshandlinger, som kan medføre, at du mister herredømmet over maskinen.
  - Hold øje med trafikken, når du krydser eller kører i nærheden af veje. Hold altid tilbage for andre.
- I sjældne tilfælde kan vådt, sammenpresset, afklippet græs generere varme. Tøm altid tragtbeholderen, før du opbevarer maskinen.
- Når du hæver og sænker tragtbeholderens luge, kan du forårsage skade på omkringstående personer eller husdyr. Hold omkringstående personer og husdyr på sikker afstand af tragtbeholderen, når affald aflæsses, eller når tragtbeholderens luge åbnes og lukkes.
- Tragtbeholderen må kun tømmes på områder, der er fri for luftledninger og andre forhindringer, for at undgå risiko for elektrisk stød.
- Aflæs ALDRIG tragtbeholderen på en skråning. Aflæs altid tragtbeholderen på plan grund.
- Parker maskinen på plan grund, tøm tragtbeholderen, sænk tragtbeholderen, indtil rullen er placeret på jorden, og bloker hjulene, før fejmaskinen fjernes fra bugseringskøretøjet.

## Vedligeholdelse

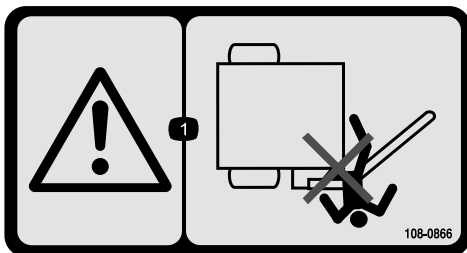
- Hydraulikvæske, der slipper ud under tryk, kan trænge ind i huden og dermed forårsage alvorlig skade. Hold krop og hænder væk fra små lækagehuller eller dyser, der sprøjter hydraulikvæske ud under højt tryk. Brug pap eller papir til at finde eventuelle hydrauliklækager. Væske, der ved et uheld er blevet sprøjtet ind i huden, skal fjernes kirurgisk inden for få timer af en læge, der kender til denne type skade, da det ellers kan medføre koldbrand.
- Udfør kun den vedligeholdelse, som er beskrevet i instruktionerne i denne vejledning. Kontakt en autoriseret TORO-forhandler, hvis det nogen sinde skulle være nødvendigt med større reparationer, eller du har brug for anden hjælp.
- Sørg for, at alle hydraulikrørsforbindelser er fast tilspændt, og at alle hydraulikslanger og -rør er i god stand, før der sættes tryk på systemet.
- Hvis der udføres vedligeholdelse på maskinen, og denne ikke er korrekt understøttet af donkraftsstøtter, kan dette medføre, at maskinen vælter og forårsager personskade.
- Køb altid originale TORO-reservedele og originalt tilbehør for at være sikker på optimal ydeevne og sikkerhed. Reservedele og tilbehør fremstillet af andre producenter kan være farlige. Hvis der på nogen måde foretages ændringer af denne maskine, kan det påvirke maskinens drift, ydelse, holdbarhed eller brug samt medføre personskade eller dødsfald. En sådan brug kan gøre produktgarantien fra The TORO Company ugyldig.
- Fejemaskinen skal være i transportposition (direkte efter bugseringskøretøjet), før aflæsning aktiveres.
- Aflæsning af affald kan forårsage alvorlig personskade. Hold sikker afstand til tragtbeholderen, mens maskinen bakker eller aflæsser.

## Aflæsning

# Sikkerheds- og instruktionsmærkater



Sikkerheds- og instruktionsmærkaterne kan nemt ses af operatøren og er placeret tæt på potentielle risikoområder. Beskadigede eller bortkomne mærkater skal udskiftes.



108-0866

1. Fare for knusning – hold omkringstående personer på sikker afstand af anhængertrækstangen.



93-9899

1. Fare for knusning – monter cylinderlåsen.



1

58-6520

1. Smør



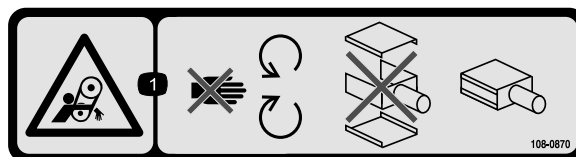
93-9852

1. Advarsel – læs *betjeningsvejledningen*.
2. Fare for knusning – monter cylinderlåsen.



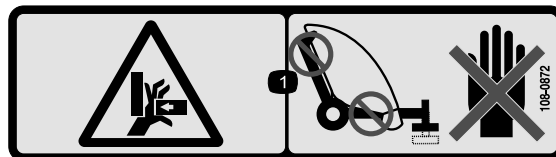
108-0868

1. Advarsel – hold hænder og fødder væk fra fejebørsten.
2. Tippefare – kør ikke med fejemaskinen i hævet position på skrånninger med en hældning på mere end 5 grader.



108-0870

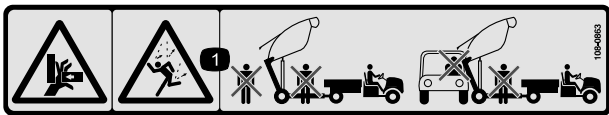
1. Fare for at blive viklet ind, remme – hold afstand til bevægelige dele og sørg for, at alle afskærmninger bevares på plads. Maskinen må ikke betjenes uden afskærmninger.



108-0872

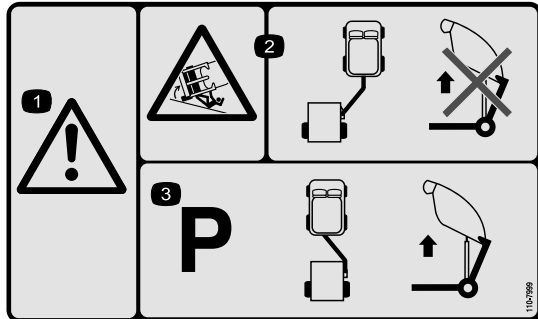
1. Fare for knusning af hænder – hold hænderne på sikker afstand af klempunkter.





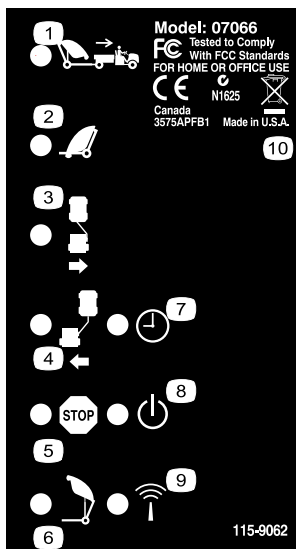
108-0863

1. Fare for knusning, faldende genstande – hold omkringstående og køretøjer på sikker afstand af maskinen, når fejmaskinen er hævet.



110-7999

1. Advarsel
2. Fare for væltning – Hæv ikke redskabet til aflæsning, når det er i fejposition.
3. Maskinen skal placeres med redskabet i bugseringsposition, før fejmaskinen hæves til aflæsning.



115-9062

1. Hæv fejmaskinen til transportposition.
2. Sænk fejmaskinen
3. Sæt fejmaskinen forskudt til højre
4. Sæt fejmaskinen forskudt til venstre
5. Stop
6. Tragtbeholder
7. Time-out, 30 minutter
8. Servo
9. RF-aktivitet
10. Indeholder genbrugsmaterialer. Må ikke kasseres.

# Opsætning

## Løsdele

Brug skemaet herunder til at kontrollere, at alle dele er blevet leveret.

Fremgangsmåde	Beskrivelse	Antal	Anvendelse
<b>1</b>	Kræver ingen dele	–	
<b>2</b>	Kræver ingen dele	–	Fjern trækstangen og hydraulikcylinderen fra forsendelsespositionen
<b>3</b>	Anhængertrækstangens trækkrog Koblingstap Bolt 3/8 x 1-1/4 tomme Møtrik, 3/8-16 Stor spændeskive Stor møtrik Sætskrue med firkantet hoved	1 1 1 1 1 1 1	Monter anhængertrækstangens trækkrog
<b>4</b>	Bageste aktuatorstop Bolt 1/2 x 1/2 tomme Flad skive, 0,531 x 0,063 Låsemøtrik, 1/2 tomme Bolt 3/8 x 1-1/4 tomme Pind Flangemøtrik, 3/8 tomme	1 4 8 4 2 2 2	Monter hydraulikcylinderen
<b>5</b>	Ledningsnet Kabelbånd	1 2	Montering af ledningsnettet
<b>6</b>	Koblingstap Låseclips	1 1	Monter fejmaskinen på bugseringskøretøjet
<b>7</b>	Kabelbånd	8	Placer og fastgør hydraulikslangerne og ledningsnettet
<b>8</b>	Kræver ingen dele	–	
<b>9</b>	Kræver ingen dele	–	
<b>10</b>	Knivenheden Bolt, 7/16 x 3-1/4 tomme Lille spændeskive Stor spændeskive Afstandsklods Låsemøtrik Kæde Bolt, 3/8 x 1-1/4 tomme Flangemøtrik Låsering	1 2 4 1 1 2 1 1 1 1	Monter skårlægningsknivene

## Medier og øvrige dele

Beskrivelse	Antal	Anvendelse
Betjeningsvejledning	1	Læs før betjening af dybdelufteren
Reserveudvalgs-katalog	1	Brug som reference til delnumre
CE-certifikat	1	
Fjernbetjening	1	Brug til at betjene fejmaskinen

# 1

## Særlige instruktioner til Workman og andre bugseringskøretøjer (traktorer):

### Kræver ingen dele

### Fremgangsmåde

- Toro Pro Sweep kan trækkes af de fleste traktorer, der er udstyret med en hydraulik, der producerer 7 til 8 GPM @ 2000 psi og har dæk med stor bæreflade til kørsel på golfgreens. Traktoren skal have passende bremse- og bugseringspunktkapacitet til at håndtere en trailer på 1587 kg. Se Betjeningsvejledning til bugseringskøretøj for at få oplysninger om bugsering og forholdsregler.
- Workman-køretøjet skal være udstyret med hydrauliksæt med stor flydeevne. På Workman-køretøjer med serienumre før 900000001, skal den kraftige trækstang (Model 44212 eller 44213) desuden installeres.

**Bemærk:** Workmans firhjulstrækmodel er bedst til kørsel på greens med bakker og rabatter.

**Vigtigt:** Forsøg Ikke at trække fejmaskinen med standard Workmantrækkrogen på ældre Workman-køretøjer, når den er belæst med materiale. Den er kun beregnet til 680 kg, og den kan bøje eller beskadige krydsrørets akselstøtte eller bageste fjederspændskruer. Brug altid den kraftige trækstangssætmodel 44212 eller den kraftige trækstangsmodel 44213.

**Vigtigt:** Forsøg Ikke at trække en belæst fejmaskine med et let køretøj eller en tosædet sportsvogn. Disse har normalt ikke tilstrækkelig

bremse-, ophængs- eller stelstyrke til at håndtere fejmaskinens vægt.

- Anhængerbremses anbefales stærkt, når fejmaskinen bruges i bakket terræn. Når fejmaskinen er fuldt belæst, kan den veje op til 3500 lbs. (bruttovægt). Denne vægt er et godt stykke over den anbefalede grænse for trækning og bremsning for de fleste hjælpe-køretøjer. Et særligt anhængerbremsesæt kan fås til direkte montering sammen med Workman-køretøjet. Dette sæt kan tilpasses andre køretøjer med en bremselyskilde på 12 volt.

# 2

## Afmontering af anhængertrækstangen og hydraulikcylinderen i forsendelsespositionen

### Kræver ingen dele

### Fremgangsmåde

- Fjern pinden, bolten og møtrikken, der fastholder hydraulikcylinderen og slanger til anhængertrækstangen til forsendelse. Frakobl desuden kabelbåndet. Sæk forsigtigt cylinderen og slangerne fra anhængertrækstangen. Opbevar pinden og fastspændingsanordningerne til senere brug.
- Fjern pinden, bolten og møtrikken, der fæstner anhængertrækstangen til de nedre leveringsbeslag.
- Fjern låseclipsen og koblingstappen, der fæstner anhængertrækstangen til køretøjets øvre leveringsbeslag. Anhængertrækstangen er meget tung. Vær derfor forsigtig, når trækstangen fjernes fra leveringsbeslagene.
- Fjern fastgørelsesanordningerne, der fæstner leveringsbeslagene til fejmaskinen. Fjern og bortskaf leveringsbeslagene.

# 3

## Montering af anhængertrækstangens trækkrog

### Dele, der skal bruges til dette trin:

1	Anhængertrækstangens trækkrog
1	Koblingstap
1	Bolt 3/8 x 1-1/4 tomme
1	Møtrik, 3/8-16
1	Stor spændeskive
1	Stor møtrik
1	Sætskrue med firkantet hoved

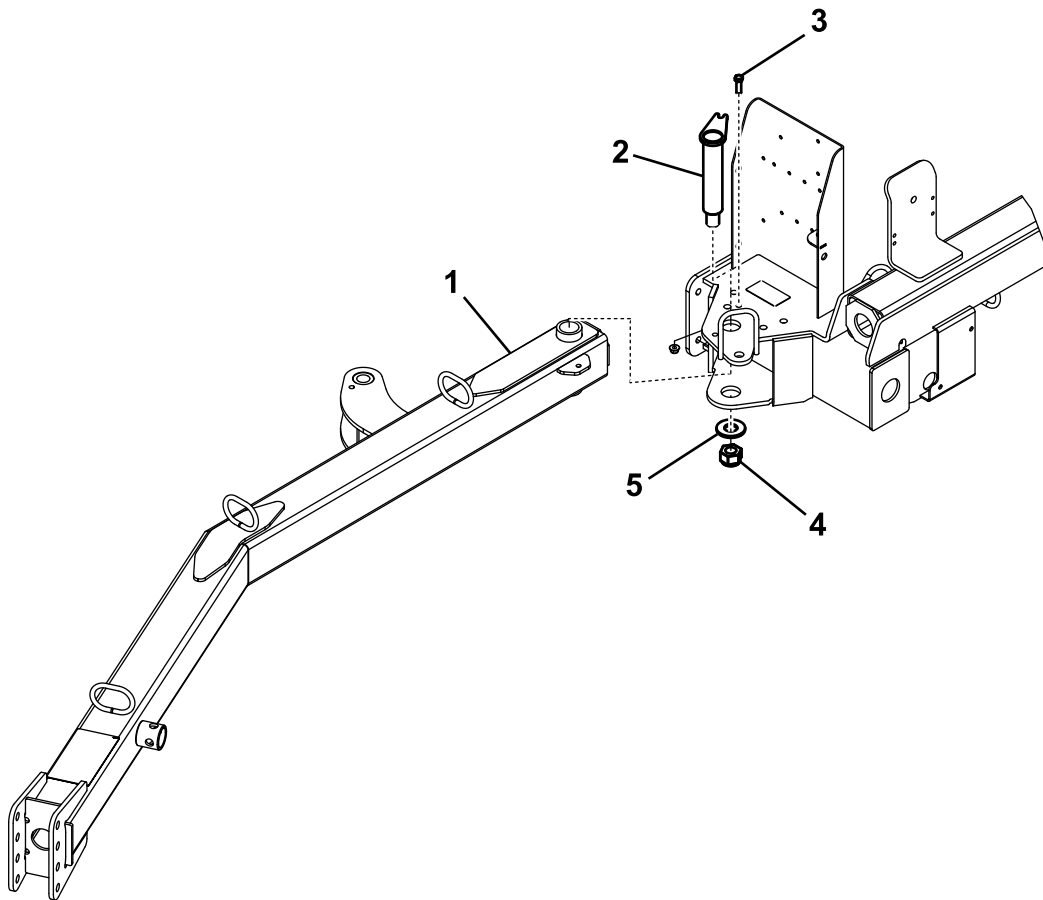
### Fremgangsmåde

1. Isæt den bageste ende af anhængertrækstangens trækkrog mellem monteringspladerne på

fejmaskinen. Sørg for, at monteringshullerne flugter (Figur 3).

**Bemærk:** Slangestyrene skal placeres oven på anhængertrækstangens trækkrog.

2. Isæt koblingstappen gennem monteringspladerne og anhængertrækstangens trækkrog (Figur 3).
3. Fastgør toppen af koblingstappen på monteringspladen med en bolt på 3/8 x 1-1/4 tommer og en 3/8-tommer låsemøtrik (Figur 3).
4. Fastgør bunden af koblingstappen med en stor spændeskive, en stor møtrik og en sætskrue med firkantet hoved (Figur 3).

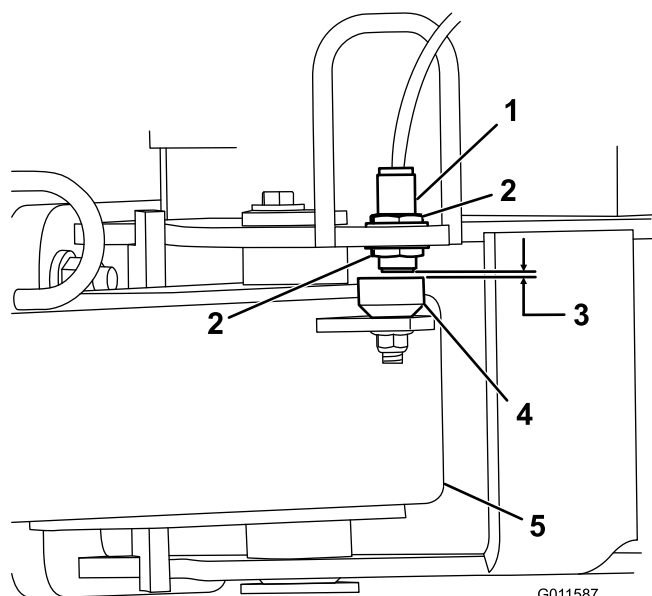


Figur 3

1. Anhængertrækstangens trækkrog
2. Koblingstap
3. Bolt 3/8 x 1-1/4 tomme & låsemøtrik 3/8 tommer

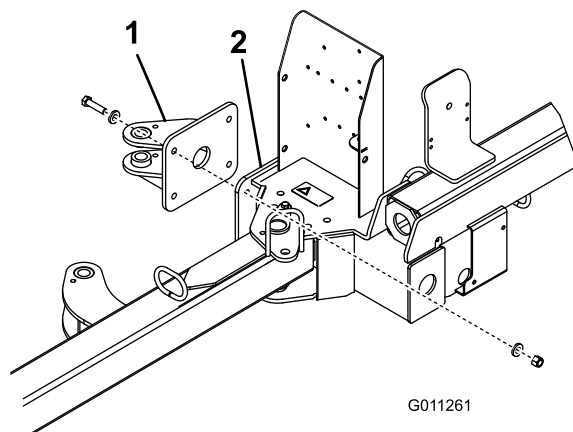
4. Stor møtrik og sætskrue med firkantet hoved
5. Stor spændeskive

5. Løsn kontramøtrikkerne, der holder nærhedsafbryderen fast til stellet, og sænk kontakten indtil den er  $3,3 \pm 0,7$  mm fra følepladen på anhængertrækstangen (Figur 4). Stram kontramøtrikkerne for at sikre justeringen.



Figur 4

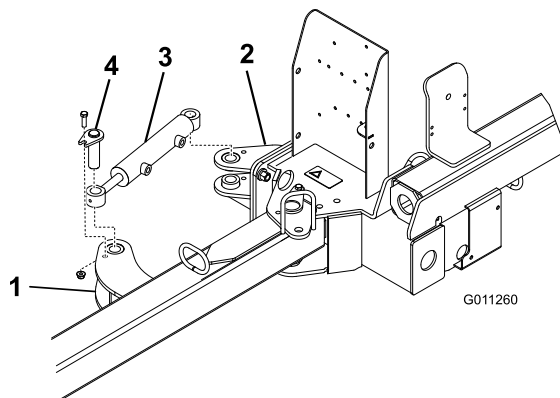
- |                     |                                  |
|---------------------|----------------------------------|
| 1. Nærhedsafbryder  | 4. Føleplade                     |
| 2. Kontramøtrik     | 5. Anhængertrækstangens trækkrog |
| 3. $3,3 \pm 0,7$ mm |                                  |



Figur 5

- |                        |                       |
|------------------------|-----------------------|
| 1. Bageste aktuatortap | 2. Fejemaskinens stel |
|------------------------|-----------------------|

2. Fastgør hver af hydraulikcylinderens ender til en aktuatortap med en pind, en bolt på  $3/8 \times 1-1/4$  tommer og en flangemøtrik på  $3/8$  tommer (Figur 6). Sørg for, at cylinderens stangende (arbejdsenden) er sluttet til den forreste aktuatortap.



Figur 6

- |                         |                      |
|-------------------------|----------------------|
| 1. Forreste aktuatortap | 3. Hydraulikcylinder |
| 2. Bageste aktuatortap  | 4. Pind              |

# 4

## Montering af hydraulikcylinderen

### Dele, der skal bruges til dette trin:

1	Bageste aktuatortap
4	Bolt $1/2 \times 2$ tomme
8	Flad skive, $0,531 \times 0,063$
4	Låsemøtrik, $1/2$ tomme
2	Bolt $3/8 \times 1-1/4$ tomme
2	Pind
2	Flangemøtrik, $3/8$ tomme

### Fremgangsmåde

1. Monter den bageste aktuatortap på fejemaskinens stel med (4) bolte på  $1/2 \times 2$  tommer, (8)  $0,531 \times 0,063$  flade spændeskiver og (4) låsemøtrikker på  $1/2$  tomme. Placer komponenterne som vist i Figur 5.

# 5

## Montering af ledningsnettet

Dele, der skal bruges til dette trin:

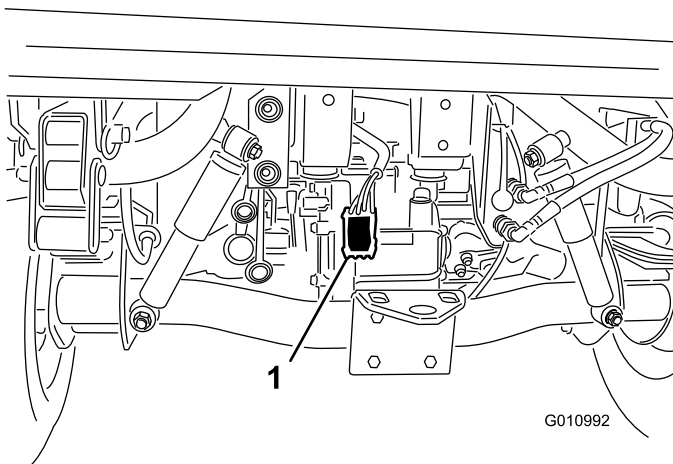
1	Ledningsnet
2	Kabelbånd

### Fremgangsmåde

1. Kobl batteriet af køretøjet.
2. Slut ledningsnettets ringklemme til jordbolten ved køretøjets sikringsblok.
3. Stik netledningen ind i den røde ledning på sikringsblokkens bagside.

**Bemærk:** Hvis Workman-køretøjet ikke har en åben sikringsindgang, skal du bestille og installere en Toro-sikringsblok, Toro-reservedelsnr. 92-2641.

4. Før ledningsnettet langs med hovedkøretøjets ledningsnet til køretøjets bagende (Figur 7).



Figur 7

1. Ledningsnet

5. Fastgør ledningsnettet til køretøjet adskillige steder med kabelbånd. Hold ledningsnettet på afstand af varme eller roterende komponenter.

**Bemærk:** Ledningsnettet er udstyret med et stik til det valgfrie bremsekontROLSÆT.

6. Tilslut atter bilens batteri.

# 6

## Montering af fejmaskinen på bugseringskøretøjet

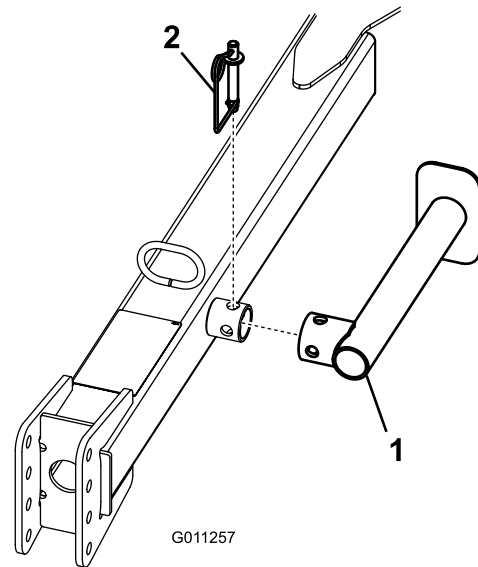
Dele, der skal bruges til dette trin:

1	Koblingstap
1	Låseclips

### Fremgangsmåde

For at sikre korrekt affaldsopsamling skal du sikre, at fejmaskinens stel er parallelt med jorden.

1. Placer fejmaskinen på en flad, plan arbejdsflade.
2. Før bugseringskøretøjet hen til fejmaskinen.
3. Fjern fjederpinden, drej donkraften nedad og indsæt fjederpinden.



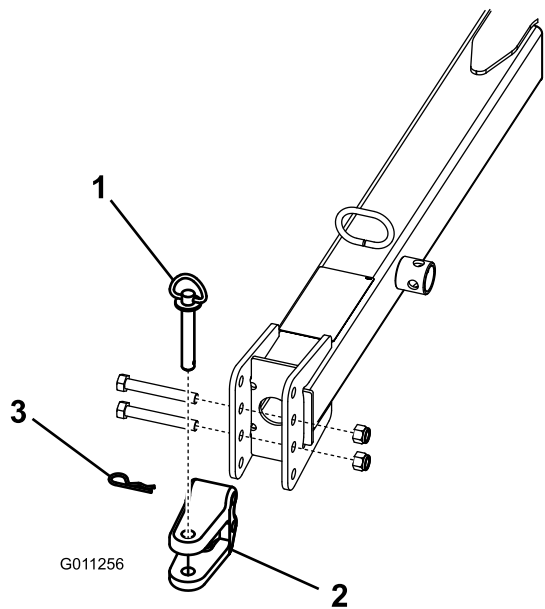
Figur 8

1. Donkraft
2. Fjederpind

4. Løft anhængertrækstangen, indtil den står parallelt med jorden.

5. Juster gaffelbolten til fejmaskinens bugsertræk, således at den har samme niveau som bugseringskøretøjets bugsertræk som følger:

- Fjern de bolte og låsemøtrikker, der fastgør bugsertrækkets gaffelbolt (Figur 9) til anhængertrækstangen.



**Figur 9**

1. Koblingstap
2. Gaffelbolt
3. Låseclips

- Hæv eller sænk bugsertrækkets gaffelbolt, så den har en position, der er nogenlunde i vater i forhold til bugseringskøretøjets bugsertræk.
- Fastgør gaffelbolten på bugsertrækket med de bolte og låsemøtrikker, der tidligere blev fjernet. Sørg for, at fejmaskinen er parallelt med jorden.

6. Kobl gaffelbolten til fejmaskinens bugsertræk til bugseringskøretøjets bugsertræk med koblingstappen og låseclipsen.
7. Fjern fjederpinden, drej donkraften opad til opbevaringspositionen og indsæt fjederpinden.

# 7

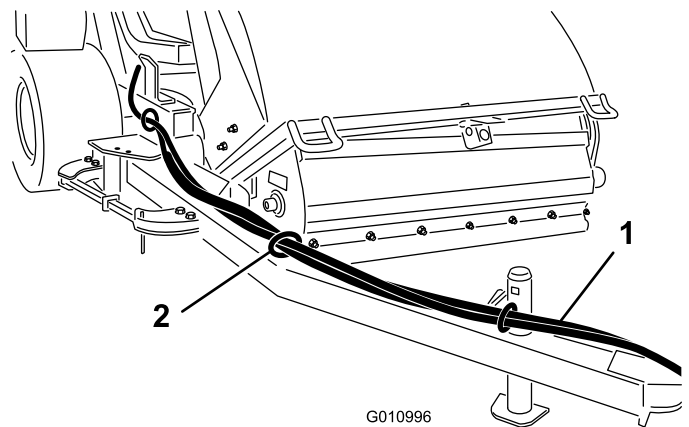
## Placering og fastgørelse af hydraulikslangerne og ledningsnettet

**Dele, der skal bruges til dette trin:**

8	Kabelbånd
---	-----------

### Fremgangsmåde

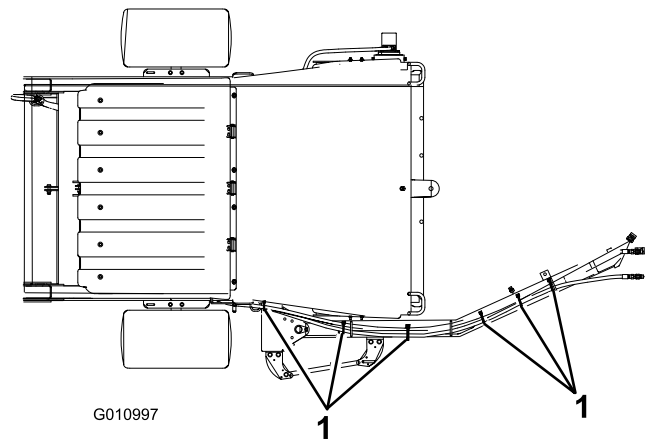
1. Før hydraulikslangerne og ledningsnettet gennem slangestyrene på forsiden af anhængertrækstangens trækkrog (Figur 10).



**Figur 10**

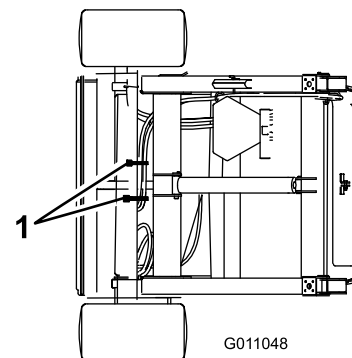
1. Hydraulikslangerne og ledningsnettet
2. Slangeholder

2. Fastgør hydraulikslangerne og ledningsnettet som vist i Figur 11 & Figur 12.



**Figur 11**  
Set forfra

1. Kabelbånd (6)



**Figur 12**  
Set bagfra

1. Kabelbånd (2)

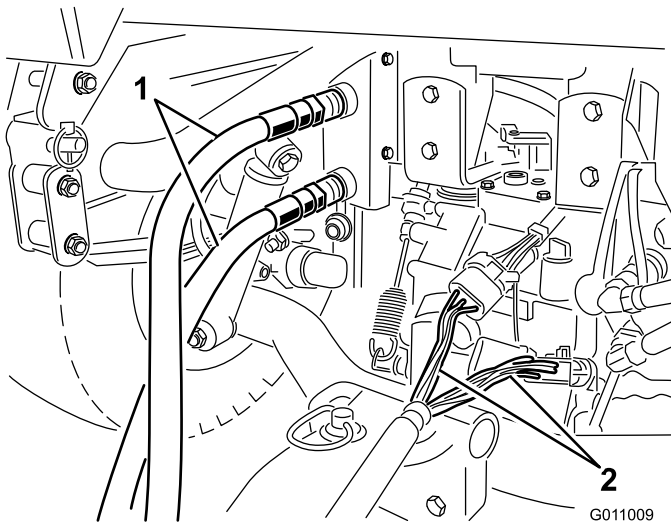
# 8

## Tilslutning af hydraulikslangerne

Kræver ingen dele

### Fremgangsmåde

Tilslut hydraulikslangerne fra fejmaskinen til bugseringskøretøjets lynkoblinger (Figur 13).

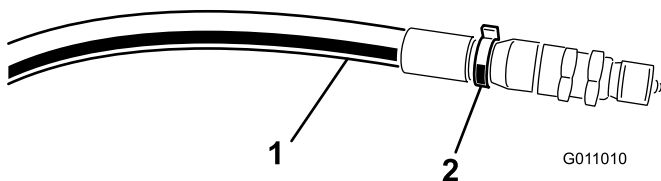


Figur 13

1. Hydraulikslanger      2. Ledningsnet

**Vigtigt:** Sørg for, at børsten roterer i den rigtige retning (når den betragtes fra motorenden, skal børsten rotere med uret). Hvis børsten roterer mod uret, skal hydraulikslangeforbindelserne vendes om.

**Bemærk:** Afmærk højtryksslange med et kabelbånd eller noget lignende for at kunne identificere den korrekte slangeinstallation (fig. 26).



Figur 14

1. Højtryksslange      2. Kabelbånd

# 9

## Indkobling af ledningsnettet'

Kræver ingen dele

### Fremgangsmåde

Tilslut ledningsnettet fra fejmaskinen til bugseringskøretøjets ledningsnet (Figur 13).

# 10

## Monter skårlægningsknivene

Dele, der skal bruges til dette trin:

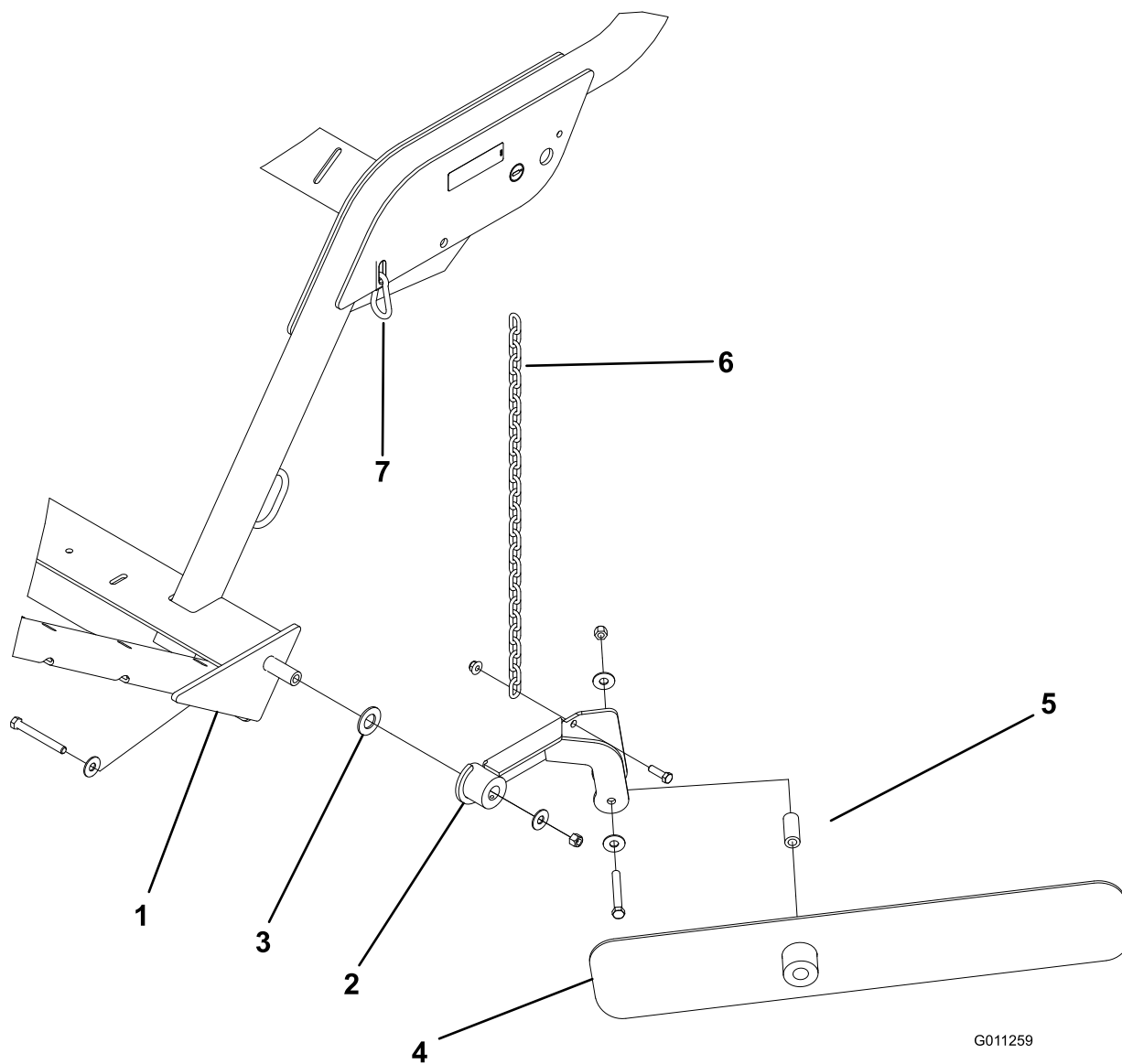
1	Knivenheden
2	Bolt, 7/16 x 3-1/4 tomme
4	Lille spændeskive
1	Stor spændeskive
1	Afstandsklods
2	Låsemøtrik
1	Kæde
1	Bolt, 3/8 x 1-1/4 tomme
1	Flangemøtrik
1	Låsering

### Fremgangsmåde

1. Fastgør knivenheden på den venstre ende af fejmaskinens stel med en bolt på 7/16 x 2-1 tommer, (2) små spændeskiver, en stor spændeskive og en låsemøtrik. Placer komponenterne som vist i Figur 15.
2. Fastgør skårlægningsenheden på monteringsenheden med en bolt på 7/16 x 3-1/4 tommer, (2) flade spændeskiver, en afstandsklods og en låsemøtrik. Saml komponenterne som vist i Figur 15. Den længste ende af kniven skal placeres væk fra fejmaskinen.
3. Fastgør kæden til kniven med en bolt på 3/8 x 1-1/4 tommer og møtrik (Figur 15).

4. Fastgør den anden ende af kæden til rillen i stellet med låseringen (Figur 15). Der bør være noget slæk i kæden, når den er tilsluttet.
5. Smør fittingen på knivenheden og skårlægningsknivens nav med lithiumbaseret universalfedt nr. 2.

**Bemærk:** Når skårlægning ikke er påkrævet, skal kæden løsnes fra låseringen, skårlægningsenheden skal drejes opad, og kæden skal fastgøres på det hævede niveau.



**Figur 15**

1. Den venstre ende af fejmaskinens stel
2. Knivenheden
3. Stor spændeskive
4. Skårlægningskniv

5. Afstandsklods
6. Kæde
7. Låsering

# Produktoversigt

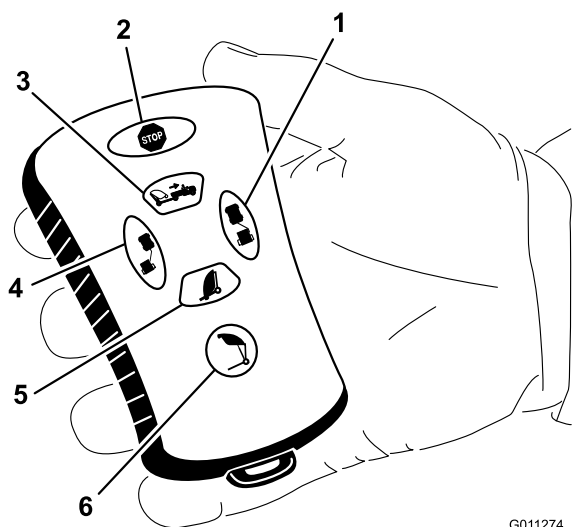
## Betjeningsanordninger

### Aflæsning af tragtbeholder

Sådan aktiveres aflæsningssekvensen

**Vigtigt:** Fejemaskinen skal være placeret direkte bag bugseringskøretøjet og være i transporthøjden, før aflæsningssekvensen kan aktiveres.

- Tryk på tragtbeholderens aflæsningsknap (Figur 16).
- Tryk derefter på forskudt til venstre-knappen (Figur 16).
- Tryk derefter på forskudt til højre-knappen (Figur 16).
- Tryk derefter på tragtbeholderens aflæsningsknap og hold den nede (Figur 16).



Figur 16

G011274

- |                       |                               |
|-----------------------|-------------------------------|
| 1. Forskudt til højre | 4. Forskudt til venstre       |
| 2. Stop               | 5. Fejemaskine ned            |
| 3. Fejemaskine op     | 6. Aflæsning af tragtbeholder |

### Fejemaskine ned

Tryk på fejemaskinens ned-knap for at sænke tragtbeholderen (Figur 16). Tragtbeholderen kan sænkes, når den står i en af de følgende positioner:

- Tragtbeholderens aflæsningshøjde
- Transporthøjde
- Drejehøjde

**Bemærk:** Den lavere tragtbeholderfunktion kan stoppes til enhver tid ved at trykke på tragtbeholderens op-knap.

### Forskudt til venstre

Tryk på og hold knappen forskudt til venstre nede for at placere fejemaskinen forskudt til venstre (Figur 16). Når knappen slippes, stoppes bevægelsen til venstre.

### Fejemaskine op

Tryk på og hold fejemaskinens op-knap nede, indtil tragtbeholderen når den ønskede højde eller stopper i den forudindstillede højde, for at hæve tragtbeholderen (Figur 16).

- Transporthøjden (udgangspositionen) er 13–1/4 til 15–14 tommer.
- Drejehøjden (den forskudte position) er 8–1/2 til 10–1/2 tommer.

### Forskudt til højre

Tryk på og hold knappen forskudt til højre nede for at placere fejemaskinen forskudt til højre (Figur 16). Når knappen slippes, stoppes bevægelsen til højre.

### Stop

Når der trykkes på stop-knappen, deaktiveres alle aktive funktioner.

**Bemærk:** Der er en forsinkelse på cirka 3 sekunder.

## Specifikationer

**Bemærk:** Specifikationer og design kan ændres uden forudgående varsel.

### Mål og vægt (ca.)

Bredde	220,98 cm
Højde	201,93 cm
Godkendt aflæssehøjde	172,72 cm
Længde	Tragtbeholder sænket - 172,72 cm Tragtbeholder hævet - 228,6 cm - 248,92 cm
Vægt i tom tilstand	680 kg
Køretøjets bruttovægt	1.588 kg

### Udstyr/tilbehør

Der fås et udvalg af Toro-godkendt udstyr og tilbehør, der kan anvendes sammen med maskinen for at forbedre og øge dens ydeevne. Kontakt din Autoriseret Toro-forhandler eller distributør, eller besøg [www.Toro.com](http://www.Toro.com) for at se en liste over alt godkendt udstyr og tilbehør.

# Betjening

**Bemærk:** Maskinens venstre og højre side er som set fra den normale betjeningsposition.

## Justering af børstens højde

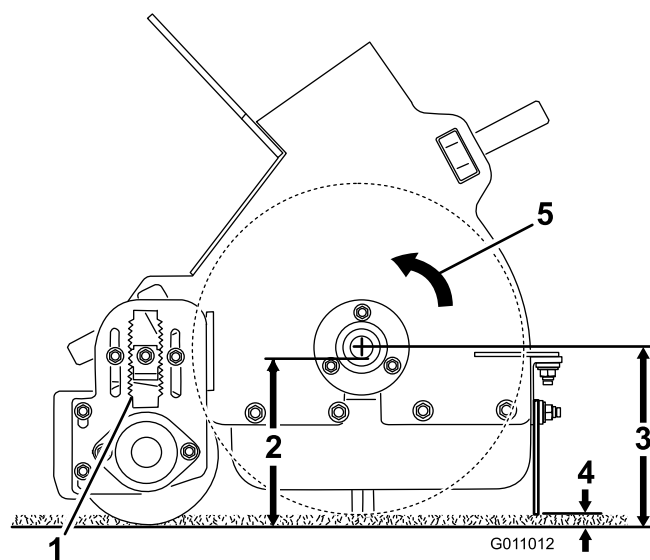
Fejemaskinen skal justeres, så børstespidsene let berører overfladen, men ikke trænger gennem plænen.

Hvis børstespidsene trænger gennem plænen, kan det medføre uheldig affaldsopsamling.

Se diagrammerne nedenfor for at få oplysning om de anbefalede fejmaskineindstillinger.

Tilstand	Justering af rulle/børste	Justering af frontflap	Bemærkninger
Greens/Tee-steder	2 til 4 positioner fra bunden	6,4 mm til 13 mm fra jorden	Børsten skal gribe let fat i plænen
Fairways	3 til 5 positioner fra bunden	1,25 cm til 2,54 cm fra jorden	Børsten skal gribe fat i den øverste 1/3 af græssets højde
Sportsbaner	5 til 7 positioner fra bunden	2,54 cm til 7,62 cm fra jorden	Børsten skal gribe fat i den øverste 1/3 af græssets højde
Blade	5 til 9 positioner fra bunden	Fjern frontpanelet	Børsten skal gribe fat i den øverste 1/3 af græssets højde

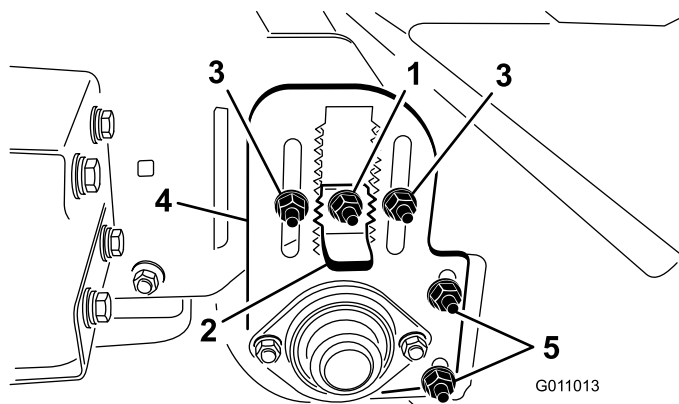
A	B		C
Åbne sprækker	Tap op	Tap ned	
0	5,500	5,625	6,000
1	5,750	5,875	6,250
2	6,000	6,125	6,500
3	6,250	6,375	6,750
4	6,500	6,625	7,000
5	6,750	6,875	7,250
6	7,000	7,125	7,500
7	7,250	7,375	7,750
8	7,500	7,625	8,000
9	7,750	7,875	8,250
10	8,000	8,125	8,500
11	8,250	8,375	8,750
12	8,500	8,625	9,000
13	8,750	8,875	9,250



Figur 17

1. "A"
2. "B"
3. "C"
4. 6,4 mm til 13 mm
5. Børsteretning

1. Parker fejmaskinen på en plan flade.
2. Hæv tragtbeholderen, og monter tragtbeholderens sikkerhedsstøtte. Se Brug af tragtbeholderens sikkerhedsstøtte.
3. Løsn låsemøtrikken på højdejusteringsrigelen (Figur 18), så den kan trækkes ca. 13 mm ud.



Figur 18

- |   |   |
|---|---|
| 1. Låsemøtrik                               | 4. Justeringsplade til justering af rullens højde |
| 2. Højdejusteringsrigel                     | 5. Justeringsmøtrikker til rulleraskereren        |
| 3. Møtrikker til justering af rullens højde |   |

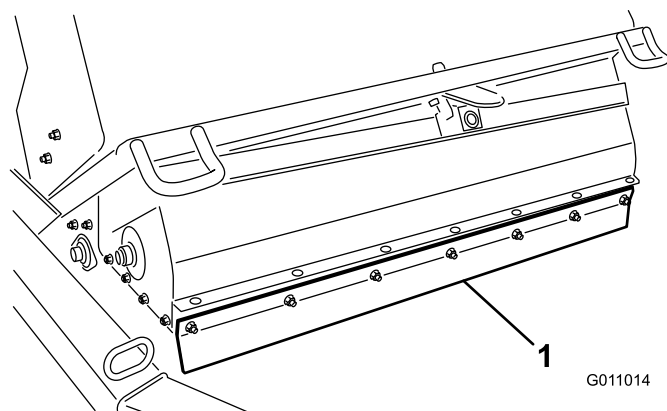
- Løsn møtrikkerne til justering af rullens højde (Figur 18).
- Træk højdejusteringsrigelen ud, og flyt den bageste rulle op eller ned ved at indstille højdejusteringspladen til den ønskede højde (Figur 18).
- Spænd låsemøtrikkerne for at sikre justeringen.
- Gentag fremgangsmåden på børstens modsatte ende. Sørg for, at de justeringer, der foretages, er ens.

## Justering af rulleraskereren

Rulleraskereren (Figur 18) skal være justeret, så der er en frihøjde på 1,5 mm mellem skraberen og rullen. Løsn justeringsmøtrikkerne til rulleraskereren, placer rullen i den ønskede position, og stram møtrikkerne.

## Justering af frontflappens højde

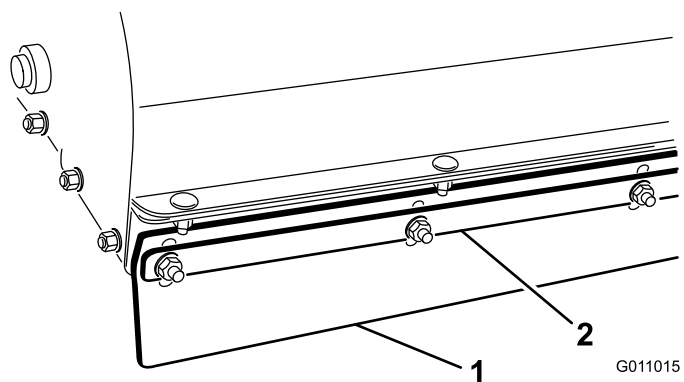
For at opnå de bedste affaldsopsamlingsresultater skal frontflappen (Figur 19) justeres, så der er en afstand på 6,4 mm og 13 mm mellem bunden af flappen og overfladen. Det kan være nødvendigt at hæve frontflappen helt eller fjerne frontflappen, når der opsamles større mængder affald, eller hvis der skal opsamles affald i langt græs.



Figur 19

- Frontflap

- Løsn de møtrikker, der fastgør metalskinnen og frontflappen til børstehuset (Figur 20).



Figur 20

- Frontflap
- Metalskinne

- Juster frontflappen til den ønskede betjeningshøjde, og stram møtrikkerne.

## Kontrol af dæktrykket

Kontroller dæktrykket dagligt for at sikre, at niveauet er korrekt.

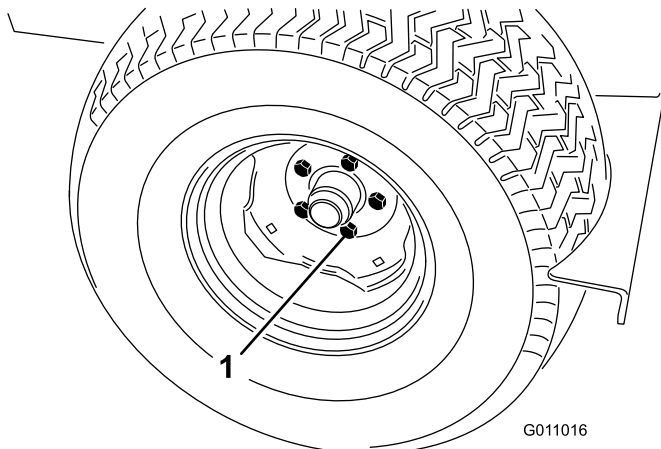
Det korrekte lufttryk i dækkene er 12-1/2 psi. (Maksimum 18 psi).

**Bemærk:** Ventilspindlen er placeret bag på fælgen.

## Kontrol af hjullåsemøtrikker- nes tilspændingsmoment



Hvis ikke det korrekte tilspændingsmoment opretholdes, kan det medføre svigt eller tab af hjulet, hvilket kan medføre personska-  
de. Tilspænd hjullåsemøtrikkerne med et moment på 61–75 Nm.



Figur 21

1. Låsemøtrik

## Betjening af fejmaskinen



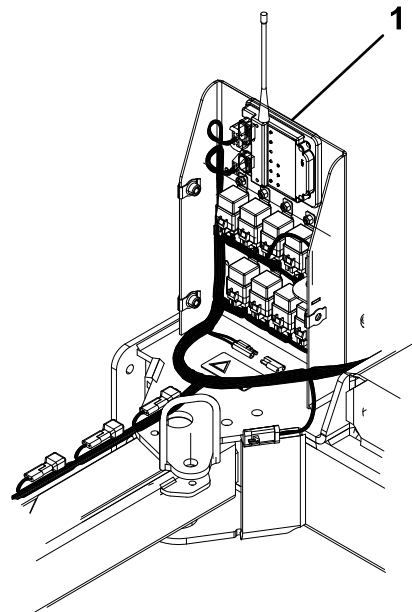
Roterende dele kan forårsage alvorlig personska-  
de

- Hold hænder og fødder væk fra fejmaskinens rulle, mens maskinen er i drift.
- Hold hænder, fødder, hår og tøj væk fra bevægelige dele for at forhindre personskader.
- Betjen **ALDRIG** maskinen uden skærme, beskyttelsesplader eller sikkerhedsafskærmninger.

## Aktivering af styreenheden

Styreenheden (Figur 22) aktiveres, når fejmaskinens ledningsnet sluttes til køretøjets ledningsnet.

- På Workman-modeller med serienumre før 899999999, er ledningsnettet forsynet med strøm.
- På Workman-modeller med serienumre fra 900000001 og op, skal tændingsnøglen drejes hen til ON-positionen for at strømføre ledningsnettet.



Figur 22

1. Styreenhed

## Styreenhedens time-out-funktion

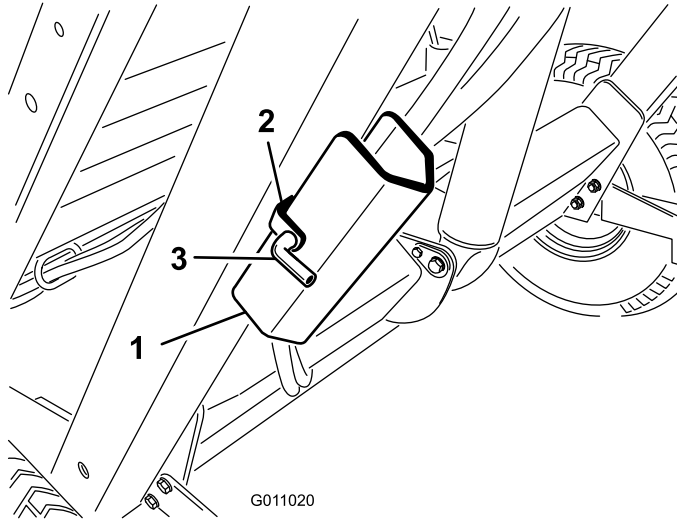
Fejmaskinen er udstyret med en time-out-funktion til styremodulet. Time-out-funktionen aktiveres efter 30 minutters vedvarende **inaktiv** fjernt transmitter.

- Når fjernt transmitteren er sat i time-out-funktion, kan den ikke styre nogen funktioner.
- Styreenhedens time-out-funktion ophæves ved at tilslutte fejmaskinens ledningsnet til køretøjets ledningsnet.
  - På Workman-modeller med serienumre før 899999999, er ledningsnettet forsynet med strøm.
  - På Workman-modeller med serienumre fra 900000001 og op, skal tændingsnøglen drejes hen til ON-positionen for at strømføre ledningsnettet.
- For at undgå at styreenheden sættes i time-out under betjeningen, skal fjernt transmitteren bruges til at forskyde fejmaskinen hver halve time.

# Brug af tragtbeholderens sikkerhedsstøtte

Når arbejde skal udføres under den hævede tragtbeholder, skal tragtbeholderens sikkerhedsstøtte monteres på den udstrakte løftecylinder.

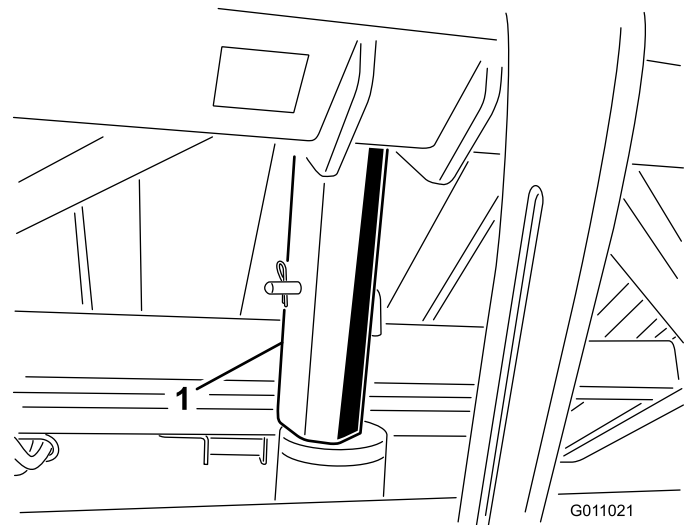
1. Hæv tragtbeholderen, indtil løftecylinderen er helt udstrakt.
2. Fjern låseclipsen og tappen, der fastgør sikkerhedsstøtten til opbevaringsbeslaget på fejmaskinens stel (Figur 23). Fjern sikkerhedsstøtten.



Figur 23

1. Tragtbeholderens sikkerhedsstøtte
2. Opbevaringsbeslag
3. Stift

3. Sæt tragtbeholderens sikkerhedsstøtte ned over cylinderstangen, og sørg for, at støtteenden hviler på enden af cylinderløbet og cylinderstangenden (Figur 24). Fastgør tragtbeholderens sikkerhedsstøtte til cylinderstangen med låseclipsen og tappen.



Figur 24

1. Sikkerhedsstøtte

4. Fjern sikkerhedsstøtten fra cylinderen, og fastgør den til opbevaringsbeslaget på fejmaskinens stel for at opbevare sikkerhedsstøtten.
5. Monter altid, eller fjern sikkerhedsstøtten på bagsiden af tragtbeholderen.
6. Forsøg ikke at sænke tragtbeholderen med sikkerhedsstøtten placeret på cylinderen.

## Kontrol af sikkerhedslåsesystemet



**Sikkerhedskontakterne er beregnet til beskyttelse af operatøren. Et udkoblet eller defekt sikkerhedslåsesystem kan medføre, at maskinen betjenes på en uforvarselig måde og kan forårsage personskade.**

- Frakobl ikke kontakterne til sikkerhedslåsesystemet.
- Kontroller dagligt kontakterne for at sikre, at låsesystemet fungerer korrekt.
- Hvis en kontakt ikke fungerer korrekt, skal den udskiftes, før maskinen betjenes.

Sikkerhedslåsesystemet har følgende formål:

- Det modvirker, at børsten kan dreje, når tragtbeholderen befinder sig i hævet position.

- Det modvirker, at tragtbeholderen kan aflæsses, når fejmaskinen befinder sig i den forskudte position.
- Udløser en hørbar alarm, når tragtbeholderen aflæsses. Flyt ikke bugseringskøretøjet, når tragtbeholderen aflæsses.

## Tip vedrørende betjening

- Inden fejning påbegyndes skal området undersøges for at bestemme den bedste fejningsretning.  
**Bemærk:** Hold blikket fast på en genstand i forgrunden for at bevare en lige fejlinje.
- Forsøg altid at foretage en lang, ubrudt kørsel med et lille overlap på returkørslen.
- På græsområdet opsamler børsten græskerner, grene, afklippet græs, fyrretræsnåle og fyrretræskogler, lille mængde snavs.
- Fejemaskinen trimmer også plænen. Børsten kæmmer og løfter græs for at få et ensartet udsende efter, at plænen er klippet. Når den renser, øger den lette rivebevægelse gennemtrængningen af vand og pesticid, hvilket reducerer behovet for reparation.  
**Vigtigt:** Foretag ikke skarpe drejninger, når fejmaskinen anvendes, da det kan beskadige plænen.

## Fejning



Det kan forårsage alvorlig personskade eller død at vælte med maskinen.

- Anvend **ALDRIG** maskinen på stejle skråninger.
- Fej op og ned ad skråninger, aldrig på tværs.
- Undgå pludselig start eller opbremsning ved kørsel op og ned ad skråninger.
- Vær opmærksom på huller i terrænet eller andre skjulte farer. For at undgå at vælte eller miste herredømmet skal du ikke køre for tæt på grøfter, vandløb eller afsatser.
- Hvis maskinen stopper op ad bakke, skal rullerne frakobles, og man skal bakke langsomt ned ad bakke. Forsøg ikke at dreje.

Når tragtbeholderen er fuld, opsamler fejmaskinen ikke længere effektivt affald op, og den efterlader eller kaster materiale tilbage på jorden.

## Aflæsning af tragtbeholderen



**DET KAN FORÅRSAGE ALVORLIG PERSONSKADE ELLER DØD AT VÆLTE MED MASKINEN/FÅ ELEKTRISK STØD.**

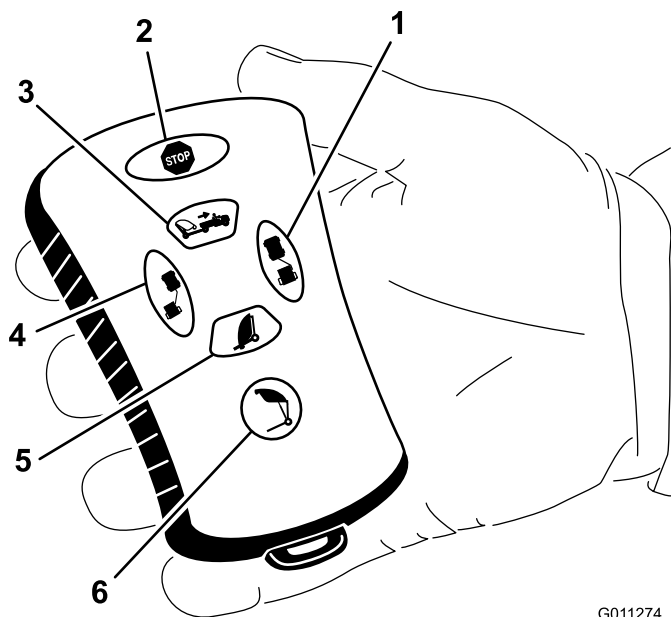
- Aflæs **ALDRIG** tragtbeholderen på en skråning. Aflæs altid tragtbeholderen på plan grund.
- Aflæs kun tragtbeholderen på områder, der er fri for luftledninger eller andre forhindringer.

**Vigtigt:** Sørg for, at fejmaskinen er fastgjort til bugseringskøretøjets trækkrog med en koblingstap og en låseclips under aflæsning.

**Vigtigt:** Fejemaskinen skal være placeret direkte bag bugseringskøretøjet og være i transporthøjde, før aflæsningssekvensen kan aktiveres.

Sådan aktiveres aflæsningssekvensen

- Placer maskinen på en plan overflade, og sørg for, at den er i transportposition før aflæsning.
- Tryk på tragtbeholderens aflæsningsknap (Figur 25).
- Tryk derefter på forskudt til venstre-knappen (Figur 25).
- Tryk derefter på forskudt til højre-knappen (Figur 25).  
Tryk derefter på tragtbeholderens aflæsningsknap og hold den nede (Figur 25).
- Tryk på fejmaskinens ned-knap for at sænke tragtbeholderen (Figur 25).



Figur 25

G011274

- |                       |                               |
|-----------------------|-------------------------------|
| 1. Forskudt til højre | 4. Forskudt til venstre       |
| 2. Stop               | 5. Fejemaskine ned            |
| 3. Fejemaskine op     | 6. Aflæsning af tragtbeholder |



Figur 26

G011022



Aflæsning af tragtbeholderen kan forårsage skade på omkringstående og husdyr.

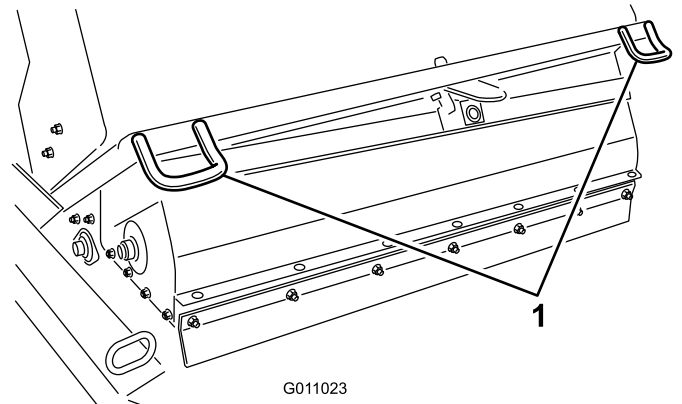
Hold omkringstående og husdyr på sikker afstand af tragtbeholderen, når tragtbeholderen aflæsses.

## Eftersyn og rengøring efter brug

Efter fejning skal maskinen renses og vaskes grundigt. Luft-tør tragtbeholderen. Efter rengøring anbefales det, at maskinen efterses for evt. skade på mekaniske komponenter. Disse procedurer sikrer, at maskinen fungerer tilfredsstillende under næste fejning.

## Transport af fejmaskinen

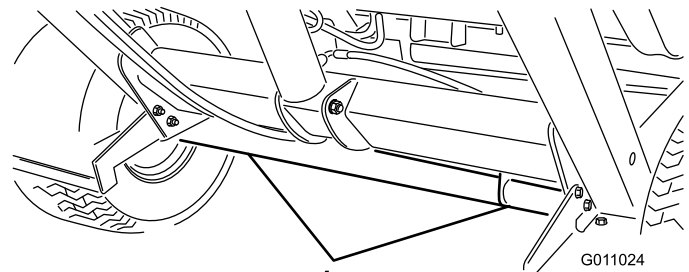
- Transporter aldrig fejmaskinen, når transportalarmen og -lampen er aktiveret.
- Når fejmaskinen transporteres, skal der bruges bindepunkter til at fastgøre maskinens forende (Figur 27) og akslen (Figur 28) til at fastgøre maskinens bagende til traileren. Hvis andet end de korrekte bindepunktsplaceringer anvendes, kan dette forårsage skade på maskinen.



G011023

Figur 27

1. Forreste bindepunkter



G011024

Figur 28

1. Bageste bindepunkter

## Drift ved kolde temperaturer

Workman-maskinens hydraulikolie med høj flydeevne skal opnå en driftstemperatur på 180 grader for at fejmaskinens fritbærende hoved kan fungere korrekt.

# Vedligeholdelse

## *Skema over anbefalet vedligeholdelse*

Vedligeholdelsesintervaller	Vedligeholdelsesprocedure
Efter de første 10 timer	<ul style="list-style-type: none"><li>• Tilspænding af hjullåsemøtrikkerne</li></ul>
For hver 25 timer	<ul style="list-style-type: none"><li>• Rengøring af rulledelevområdet</li></ul>
For hver 50 timer	<ul style="list-style-type: none"><li>• Smøring af fejmaskinen</li></ul>
For hver 100 timer	<ul style="list-style-type: none"><li>• Eftersyn af dækkenes tilstand.</li><li>• Udskiftning af børsten</li></ul>
For hver 200 timer	<ul style="list-style-type: none"><li>• Tilspænding af hjullåsemøtrikkerne</li><li>• Udskiftning af frontflap</li></ul>
For hver 600 timer	<ul style="list-style-type: none"><li>• Eftersyn af tragtbeholderen for evt. beskadigelse</li></ul>

# Kontrolliste for daglig vedligeholdelse

Kopier denne side til rutinemæssig brug.

Vedligeholdelsespunkter	I ugen:						
	Man.	Tirs.	Ons.	Tors.	Fre.	Lør.	Søn.
Kontrol af sikkerhedslåsesystemets funktion.							
Kontroller for usædvanlige lyde under drift.							
Kontrol af dæktrykket							
Kontroller, om hydraulikslangerne er beskadigede							
Kontrol for væskelækager							
Afprøv kontrollens funktion.							
Kontrol af fragtbodyer.							
Rengør børsten for emballagemateriale							
Kontroller slitage på børsten. <sup>1</sup>							
Smøring af alle smørepipler. <sup>2</sup>							
Reparation af beskadiget maling							
<sup>1</sup> =Udskift den, hvis den mangler eller er beskadiget <sup>2</sup> =Umiddelbart efter <b>hver</b> vask, uanset det angivne interval							

## Bemærkninger om problemområder

Eftersyn foretaget af:		
Punkt	Dato	Oplysninger

# Smøring

**Eftersynsinterval:** For hver 50 timer

Fejemaskinen indeholder (11) smørenipler, som skal smøres regelmæssigt med lithiumbaseret universalfedt nr. 2. Hvis maskinen anvendes under normale forhold, skal alle lejer og bøsninger smøres efter hver 50 timers brug eller straks efter hver vask. Lejer og bøsninger skal smøres dagligt, når arbejdsforholdene er ekstremt støvede og snavsede. Støvede og snavsede arbejdsforhold kan medføre, at der trænger snavs ind i lejer og bøsninger, hvilket medfører hurtigere nedslidning.

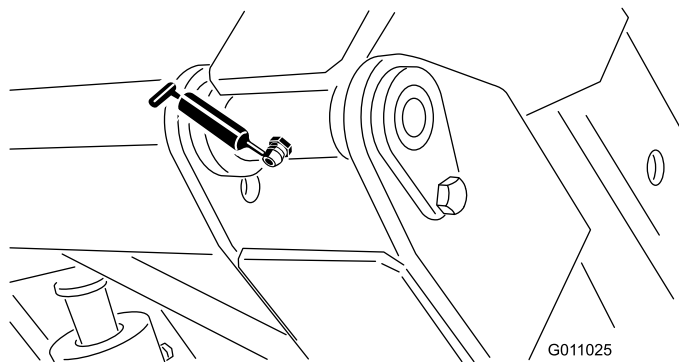
1. Smør følgende smørenipler:

- Tragtbeholderens drejetap (øvre) (2) (Figur 29).
- Styretap (2) (Figur 30).
- Løftcylinder (2) (Figur 31).
- Tragtbeholderens drejetap (nedre) (2) (Figur 32).
- Drejeleddet på anghængertrækstangens trækkrog (1) (Figur 33).
- Skårlægningskniv (Figur 34).
- Skårlægningsknivens nav (Figur 34).

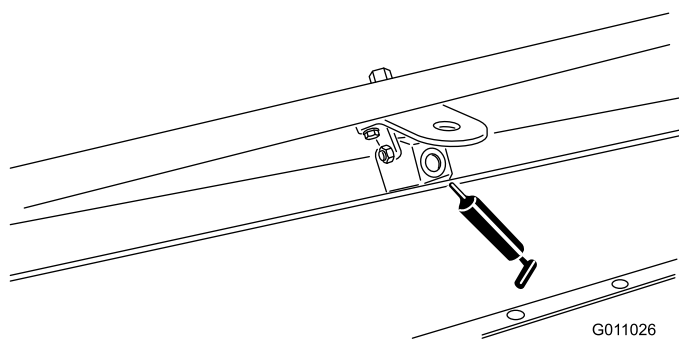
2. Tør smøreniplerne rene, så der ikke kan komme fremmedlegemer ind i lejet eller bøsningen.

3. Pump fedt ind i lejer eller bøsninger.

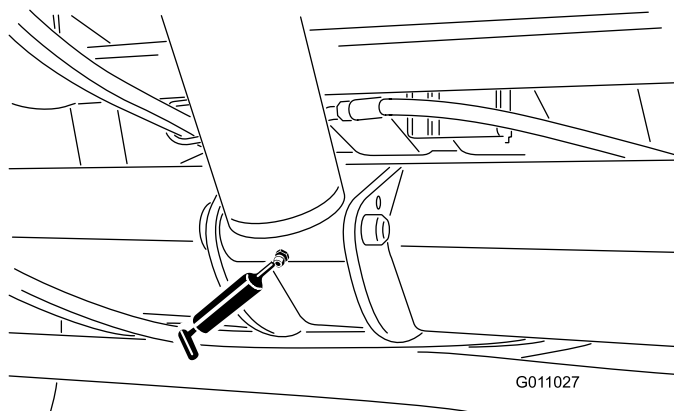
4. Tør overskydende fedt af.



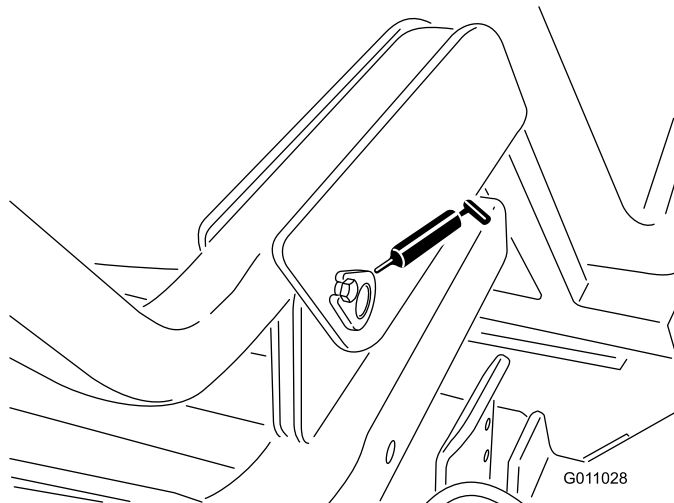
Figur 29



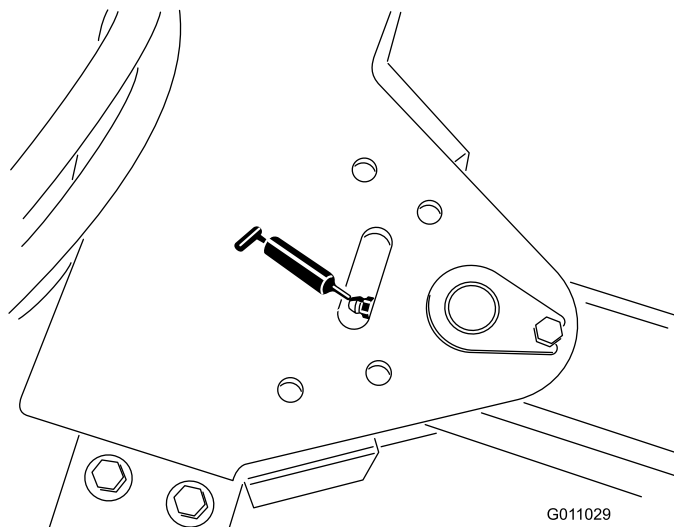
Figur 30



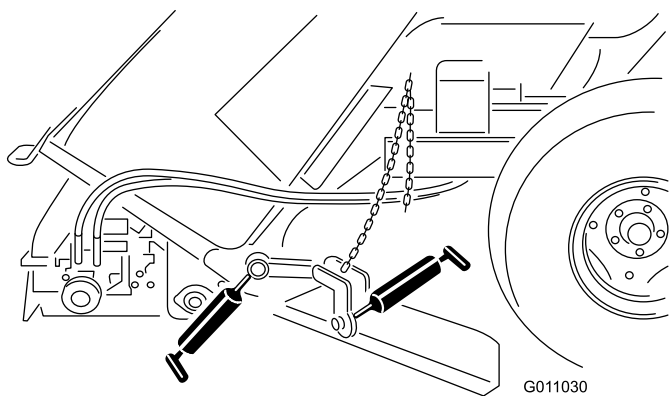
Figur 31



Figur 32



Figur 33



**Figur 34**

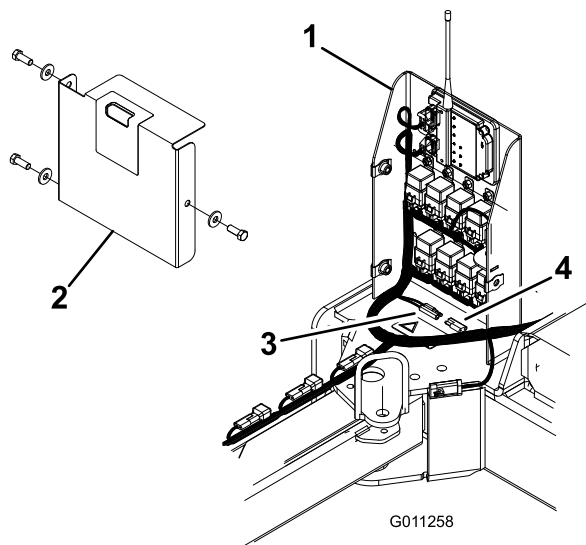
- Sæt dækslet på elboksen mens skruerne og skiverne er fjernet.
- Tryk og hold en given knap nede på fjernbetjeningen, indtil modtageren holder op med at blinke (bør tage mindre end 20 sekunder).

## Synkronisering af fjerntransmitteren/styremodulet

Hvis det elektroniske styremoduls modtager ikke reagerer på fjerntransmitteren, når der tændes for strømmen, skal transmitteren og modtageren synkroniseres.

Følg nedenstående metode for at synkronisere transmitteren og modtageren:

- Fjern de (3) skruer og skiver, der fæstner dækslet til elboksen og fjern dækslet (Figur 35).



**Figur 35**

- |           |                             |
|-----------|-----------------------------|
| 1. Elboks | 3. Orange og røde ledninger |
| 2. Dæksel | 4. Hætte                    |

- Fjern hættten fra stikkene på de orange og røde ledninger i elboksen (Figur 35).
- Kobl de to ledninger sammen, vent 10 sekunder og frakobl ledningerne.
- Monter hættten på ledningsstikkene.

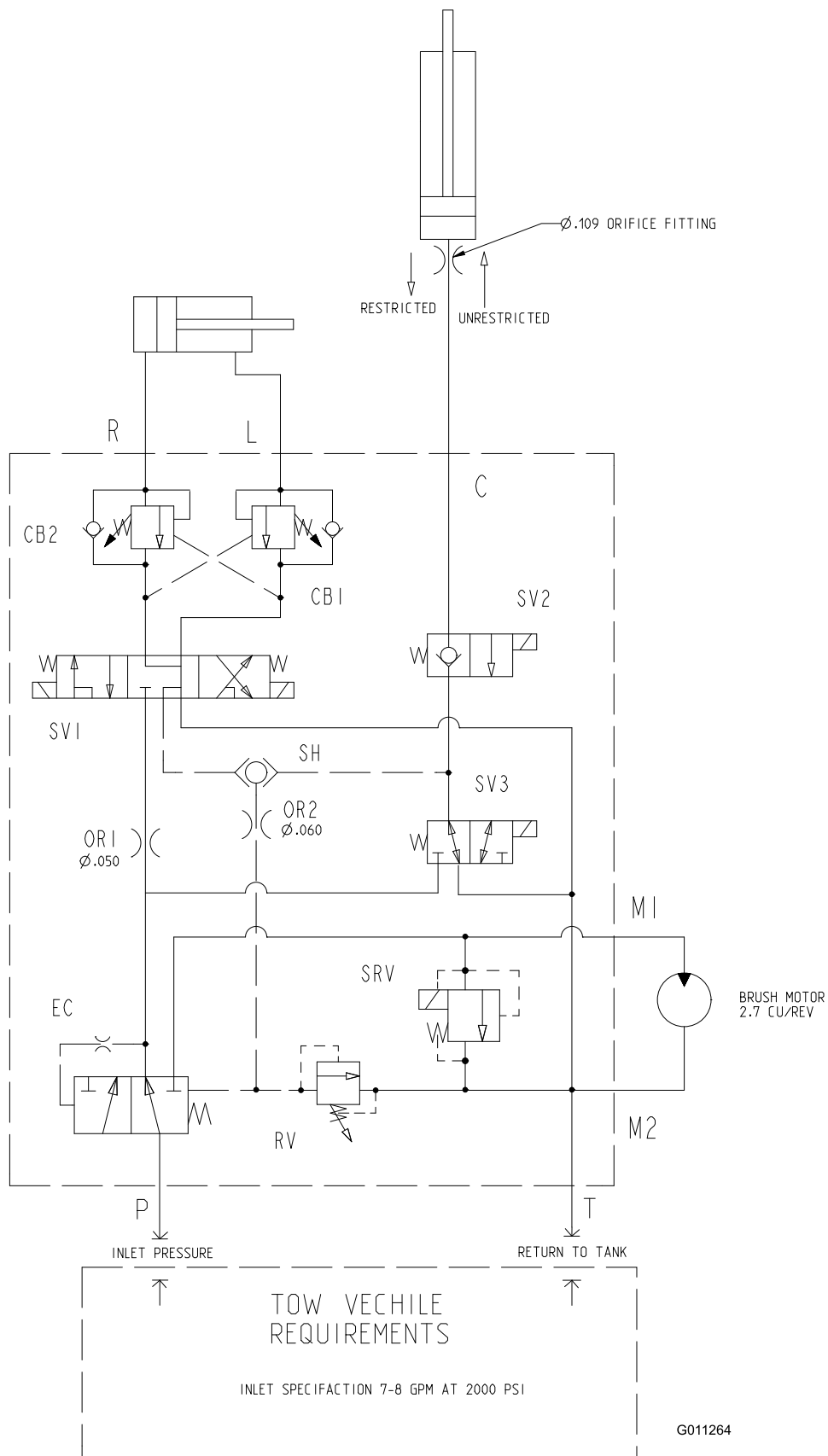
# Fejlfinding

Tilstand	Mulige årsager	Afhjælpning
Fejemaskinen samler ikke op	Børsten er beskadiget Børsten kan være for høj. Frontflappens højde kan være for lav eller for høj.	Udskift børsten. Juster børstens højde. Se Justering af børstens højde. Juster frontflappens højde. Se Justering af frontflap
Kraftig vibration	Kontroller lejerne på børstens aksel. Hvis de er meget varme, er de muligvis beskadigede. Fremmedlegemer er viklet om børsten.	Udskift eventuelt beskadigede lejer. Rengør for eventuelle fremmedlegemer.

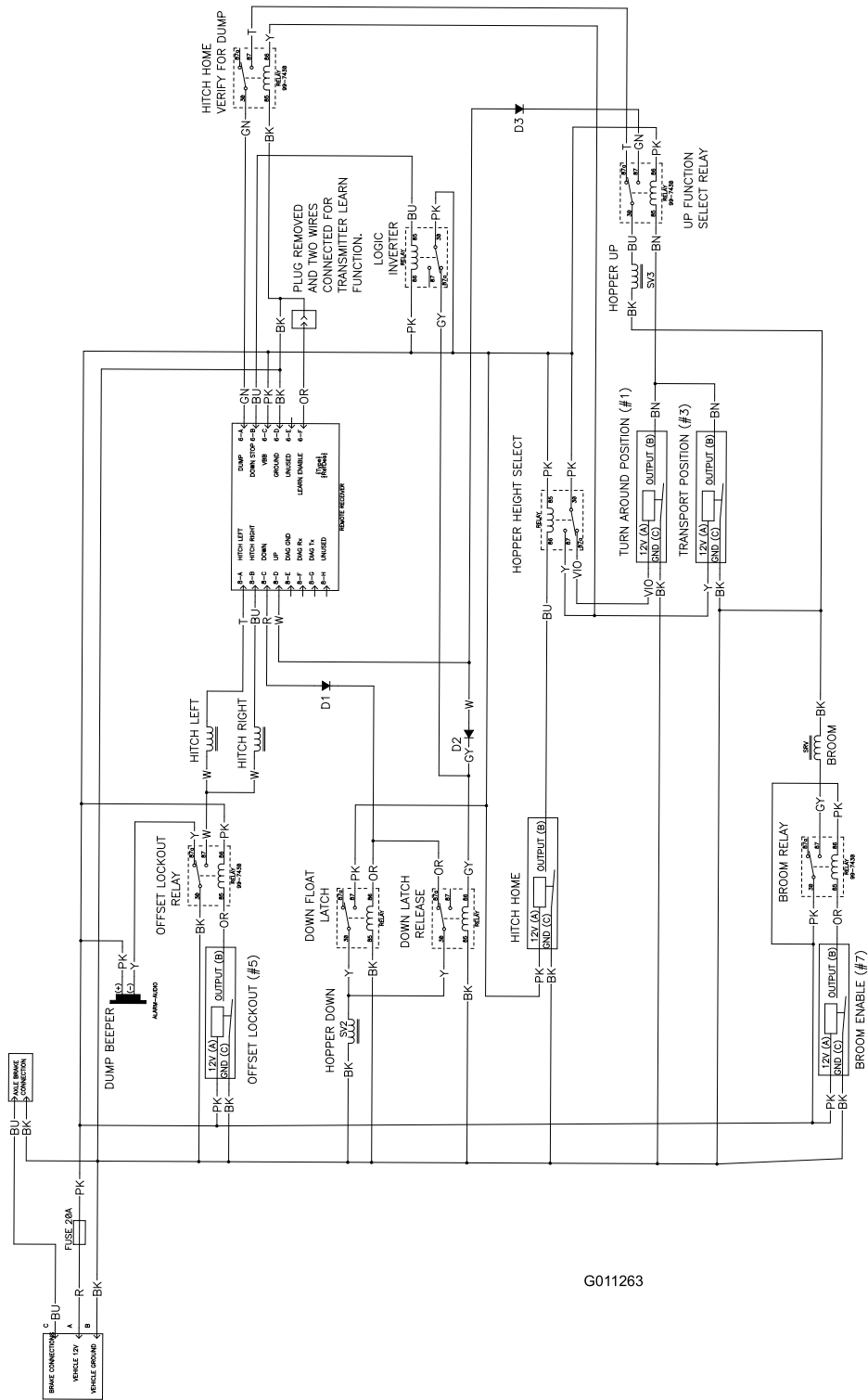
# Opbevaring

1. Rengør fejmaskinen grundigt, så den er fri for snavs, blade og affald.
2. Fyld luft i dækkene, så de har et lufttryk på 12-1/2 psi.
3. Kontroller alle fastgørelsesanordninger. Spænd om nødvendigt.
4. Indfedt alle smørenipler. Tør overskydende smørefedt af.
5. Efterse børstens tilstand. Foretag en udskiftning, hvis det er nødvendigt.

# Diagrammer



Hydrauliskema (Rev. -)



G011263

Ledningsdiagram (Rev. A)



## Toros generelle produktgaranti To års begrænset garanti

### Fejl og produkter, der er dækket

The Toro Company og dets søsterselskab, Toro Warranty Company, garanterer i fællesskab i henhold til en aftale mellem dem, at dit Toro-produkt ("produktet") er frit for materialefejl og fejl i den håndværksmæssige udførelse i to år eller 1500 driftstimer\*, hvad end der måtte indtræde først. Denne garanti gælder for alle produkter med undtagelse af dybdefluere (se de separate garantierklæringer for disse produkter). Hvis der forekommer en fejl, som er dækket af garantien, vil vi reparere produktet uden omkostninger for dig. Dette inkluderer fejldiagnose, arbejdsløn, reservedele og transport. Denne garanti løber fra datoen, hvor produktet leveres til den person, som oprindeligt køber den i detailledet.

\* Produkt, der er udstyret med timetæller

### Sådan får du udført service, der er dækket af garantien

Det påhviler dig at underrette produktforhandleren eller den autoriserede produktforhandler, som du har købt produktet hos, så snart du tror, der er opstået en fejl, som er dækket af garantien. Hvis du har brug for hjælp til at finde frem til en produktforhandler eller en autoriseret forhandler, eller hvis du har spørgsmål vedrørende dine rettigheder eller ansvar i henhold til garantien, kan du kontakte os her:

Toro Commercial Products Service Department  
Toro Warranty Company  
8111 Lyndale Avenue South  
Bloomington, MN 55420-1196, USA  
952-888-8801  
E-mail: commercial.warranty@toro.com

### Ejerens ansvar

Du er som ejer af produktet ansvarlig for at udføre den vedligeholdelse og de justeringer, som er nødvendige i henhold til din *Betjeningsvejledning*. Hvis du ikke udfører den nødvendige vedligeholdelse og de nødvendige justeringer, kan dette danne grundlag for at afvise en reklamation i henhold til garantien.

### Genstande og fejl, der ikke er dækket

Det er ikke alle produktfejl eller funktionsfejl, der måtte opstå i garantiperioden, som udgør materialefejl eller fejl i den håndværksmæssige udførelse. Denne garanti dækker ikke følgende:

- Produktfejl, som er en følge af brug af ikke-originale Toro-reservedele eller af installation og brug af ekstra eller modificeret eller ikke-originale Toro-tilbehør og -produkter. Der kan medfølge en separat garantierklæring fra producenten af sådanne enheder.
- Produktfejl, som er en følge af manglende udførelse af anbefalet vedligeholdelse og/eller justeringer. Undladelse af at udføre korrekt vedligeholdelse af Toro-produkterne i henhold til skemaet over anbefalet vedligeholdelse i *Betjeningsvejledningen* kan danne grundlag for afvisning af et garantikrav.
- Produktfejl, som er en følge af at have betjent produktet på en ødelæggende, uagtsom eller hensynsløs måde.
- Reservedele, som forbruges ved brug, medmindre de skønnes at være defekte. Eksempler på reservedele, som forbruges eller opbruges under normal betjening af produktet omfatter, men er ikke begrænset til, bremseklodser og -belægninger, koblingsbelægninger, skæreknive, knivcylindre, bundknive, piber, tændrør, styrehjul, dæk, filtre, remme samt visse sprøjtekomponenter såsom membraner, dyser og kontraventiler osv.
- Fejl, der forårsages af eksterne forhold. Forhold, der anses for at være eksterne forhold, omfatter, men er ikke begrænset til, vejrlig, opbevaringsforhold, forurening, brug af ikke-godkendte kølevæsker, smøremidler, tilsætningsstoffer, gødningsmidler, vand eller kemikalier osv.
- Normal støj, vibration, slid og ælde samt forringelse.

- Normalt slid omfatter, men er ikke begrænset til, beskadigelse af sæder som følge af slitage eller afslidning, slid på malede overflader, ridsede mærkater eller vinduer osv.

### Reservedele

Reservedele, der planmæssigt skal udskiftes i forbindelse med nødvendig vedligeholdelse, er kun dækket af garantien i tidsrummet frem til det planmæssige tidspunkt for udskiftning af den pågældende reservedel. Reservedele, der udskiftes i henhold til denne garanti, er dækket af garantien i den originale produktgarantis løbetid og bliver Toros ejendom. Toro træffer endelig beslutning om, hvorvidt en reservedel eller en samlet enhed skal repareres eller udskiftes. Toro har ret til at bruge fabriksreoverede reservedele til reparationer, der er dækket af garantien.

### Bemærkning vedrørende garanti for dybdeafladningsbatteri:

Dybdeafladningsbatterier kan levere et samlet, specificeret antal kilowattimer i løbet af deres levetid. Betjenings-, opladnings- og vedligeholdelsesteknikker kan forlænge eller reducere den samlede batterilevetid. Da batterier i dette produkt forbruges, mindskes mængden af nyttig batterikraft mellem opladningsintervallerne langsomt, indtil batteriet er helt slidt. Udskiftning af slidte batterier som følge af normalt forbrug påhviler ejeren af produktet. Det kan være nødvendigt at udskifte batterier under produktets normale garantiperiode, hvilke omkostninger ejeren skal afholde.

### Omkostninger til vedligeholdelse afholdes af ejeren

Motorjustering, smøring, rengøring og polering, udskiftning af filtre, kølevæske og udførelse af anbefalet vedligeholdelse er eksempler på normal service, som Toro-produkter kræver, og omkostninger i forbindelse hermed afholdes af ejeren.

### Generelle betingelser

Det eneste retsmiddel, du har til rådighed i henhold til nærværende garanti, er reparation hos en autoriseret Toro-forhandler.

Hverken The Toro Company eller Toro Warranty Company er ansvarlig for indirekte, hændelige eller følgeskader i forbindelse med brugen af de Toro-produkter, der er dækket af nærværende garanti, herunder omkostninger eller udgifter til at fremskaffe erstatningsudstyr eller service i de perioder, der med rimelighed medgår i forbindelse med funktionsfejl eller manglende rådighed over produktet, mens der udføres reparationer i henhold til garantien. Bortset fra den emissionsgaranti, der er nævnt nedenfor, og kun såfremt denne måtte finde anvendelse, gives ingen anden udtrykkelig garanti. Alle underforståede garantier om salgbarhed og brugsegnethed er begrænset til denne udtrykkelige garantis varighed.

I visse stater er det ikke tilladt at frskrive sig ansvar for hændelige skader og følgeskader eller at begrænse tidsrummet for en underforstået garantis varighed, så ovenstående ansvarsfraskrivelse og begrænsninger gælder muligvis ikke for dig. Denne garanti giver dig bestemte juridiske rettigheder, men derudover kan du også have andre rettigheder, som varierer fra stat til stat.

### Bemærkning vedrørende motorgaranti:

Emissionskontrollsystemet på dit produkt kan være dækket af en separat garanti, som overholder de krav, der er fastsat af det amerikanske miljøbeskyttelsesagentur (Environmental Protection Agency, EPA) og/eller rådet for luftressourcer i Californien (California Air Resources Board, CARB). De tilmæssige begrænsninger, der er anført ovenfor, gælder ikke for garantien på emissionskontrollsystemet. Læs garantierklæringen om motoremissionskontrol, som er trykt i *Betjeningsvejledningen* eller indeholdt i motorproducentens dokumentation, for at få yderligere oplysninger.

### Andre lande end USA og Canada

Kunder, som har købt Toro-produkter, der er eksporteret fra USA eller Canada, skal kontakte deres Toro-forhandler for at få en garantipolice, som gælder for deres land, provins eller stat. Såfremt du af en eller anden grund er utilfreds med din forhandlers service eller har problemer med at få oplysninger om garantien, bedes du kontakte Toro-importøren.