



Count on it.

Käyttöopas

Pro Sweep 5200 -nurmenlakaisija

Mallinro: 07066—Sarjanro: 310000001 tai suurempi

Tämä tuote on asiaankuuluvien eurooppalaisten direktiivien mukainen. Lisätietoja on erillisessä tuotekohtaisessa vaatimustenmukaisuusvakuutuksessa.

Sähkömagneettinen yhteensopivuus

Kotimaassa: Tämä laite on FCC:n sääntöjen osan 15 mukainen. Käyttöön liittyvät seuraavat kaksi ehtoa: (1) tämä laite ei saa aiheuttaa haitallisia häiriöitä ja (2) tämän laitteen täytyy pystyä käsittelemään kaikki sen mahdollisesti vastaanottamat häiriöt, mukaan lukien häiriöt, jotka saattavat aiheuttaa ei-toivottua toimintaa.

Tämä laite synnyttää ja käyttää radiotaajuista energiaa, ja jos sitä ei asenneta ja käytetä oikein eli tarkasti valmistajan ohjeiden mukaan, se saattaa aiheuttaa häiriöitä radio- ja televisiovastaanottoon. Laite on tyyppitestattu, ja sen on havaittu olevan FCC:n luokan B tietokonelaitteelle asetettujen rajojen mukainen FCC:n sääntöjen osan 15 aliosan J määritysten mukaisesti. Nämä säännöt on suunniteltu antamaan kohtuullinen suoja tällaisia häiriöitä vastaan kotiasennuksessa. Ei kuitenkaan voida taata, ettei häiriöitä esiinny jossain tietyssä asennuksessa. Jos tämä laite kuitenkin aiheuttaa häiriöitä radio- tai televisiovastaanottoon, minkä voi havaita kytkemällä laitteen virran pois ja sitten takaisin, käyttäjän kannattaa yrittää korjata häiriöitä yhdellä tai useammalla seuraavista tavoista: suuntaamalla vastaanottoantenni uudelleen, siirtämällä etäohjaimen vastaanotinta suhteessa radion/television antenniin tai kytkemällä ohjain eri pistorasiaan, jotta säädin ja radio/televsio ovat eri haarautumispiireissä. Tarvittaessa käyttäjän tulee ottaa yhteys jälleenmyyjään tai kokeneeseen radio-/televsioasentajaan ja pyytää lisäehdotuksia. Seuraavasta Federal Communications Commissionin valmistelemasta kirjasta saattaa olla apua: "How to Identify and Resolve Radio-TV Interference Problems" ("radio- ja televisiohäiriöiden tunnistaminen ja ratkaiseminen"). Tätä kirjasta jakelee U.S. Government Printing Office, Washington, DC 20402. Varastonro 004-000-00345-4.

FCC-TUNNUS: OF7PFB1

IC: 3575A-PFB1

Käyttöön liittyvät seuraavat kaksi ehtoa: (1) tämä laite ei saa aiheuttaa häiriöitä ja (2) tämän laitteen täytyy pystyä käsittelemään kaikki häiriöt, mukaan lukien häiriöt, jotka saattavat aiheuttaa laitteen ei-toivottua toimintaa.



Jos käyttäjä tekee muutoksia tai muokkauksia, joita vaatimustenmukaisuudesta vastaava osapuoli ei ole nimenomaisesti hyväksynyt, käyttäjän oikeus käyttää laitetta saattaa mitätöityä.

Johdanto

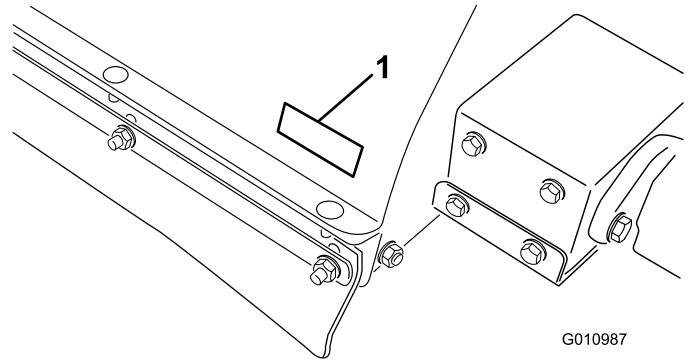
Tämä kone on tarkoitettu ammattimaiseen kaupalliseen käyttöön. Koneen päätarkoitus on helpottaa ilmastusjätteen poistoa laajoilta nurmialueilta yhdellä ajokerralla. Liikuteltavan hinausaisan avulla lakaisija voidaan siirtää sivulle lakaisuasentoon.

Lue nämä tiedot huolellisesti, jotta opit käyttämään ja huoltamaan laitetta asianmukaisesti sekä välttämään

tapaturmia ja tuotevaurioita. Olet itse vastuussa tuotteen asianmukaisesta ja turvallisesta käytöstä.

Jos tarvitset tietoja tuotteista, lisävarusteista tai lähimmästä jälleenmyyjästä tai haluat rekisteröidä tuotteen, voit ottaa yhteyden Toroon suoraan osoitteessa www.Toro.com.

Aina kun tarvitset huoltoa, alkuperäisiä Toro-varaosia tai lisätietoja, ota yhteys valtuutettuun huoltoliikkeeseen tai Toron asiakaspalveluun. Ota tällöin tuotteesi malli- ja sarjanumerot valmiiksi esiin. Kuva 1 näyttää laitteen malli- ja sarjanumeron sijainnin. Kirjoita numerot annettuun tilaan.



Kuva 1

1. Malli- ja sarjanumerokilpi

Mallinro: _____

Sarjanro: _____

Tässä käyttöoppaassa esiintyvä varoitusmerkintä (Kuva 2) ilmaisee vaaratilannetta, josta saattaa olla seurauksena vakava tapaturma tai jopa kuolema, jos suositellut varoimenpiteet laiminlyödään.



Kuva 2

1. Varoitusmerkintä

Tässä käyttöoppaassa tärkeitä tietoja korostetaan myös kahdella termillä. **Tärkeää** kiinnittää huomiota mekaanisiin erikoistietoihin ja **Huomautus** korostaa erityishuomion ansaitsevia yleistietoja.

Sisältö

Johdanto	2
Turvaohjeet.....	3
Turvalliset käyttötavat.....	3
Turva- ja ohjetarrat.....	5
Käyttöönotto	8
1 Erityisohjeet Workman-ajoneuvoille ja muille vetoajoneuvoille:	9
2 Hinausaisan ja hydraulisylinterin irrotus kuljetusasennosta	9
3 Hinausaisan asennus	9
4 Hydraulisylinterin asennus	11
5 Virtajohdinsarjan asennus	12
6 Lakaisijan kiinnitys vetoajoneuvoon	12
7 Hydrauliletkujen ja johdinsarjan vienti ja kiinnitys	13
8 Hydrauliletkujen asennus	13
9 Johdinsarjan kytkentä.....	14
10 Karhenninterien asennus	14
Laitteen yleiskatsaus	16
Ohjauslaitteet	16
Tekniset tiedot.....	16
Mitat ja painot (likiarvot).....	16
Lisälaitteet ja -varusteet.....	16
Käyttö.....	17
Harjan korkeuden säätö	17
Rullan kaapimisen säätö	18
Etulaipan korkeuden säätö	18
Rengaspaineen tarkistus.....	18
Pyöränmuttereiden kireyden tarkistus	18
Lakaisijan käyttö.....	19
Säätimen aktivointi	19
Säätimen aikakatkaistu	19
Suppilon tukitangon käyttö	19
Turvajärjestelmän tarkastus	20
Käyttövihjeitä.....	20
Lakaisun aikana	21
Suppilon tyhjennys	21
Käytön jälkeinen tarkastus ja puhdistus	21
Lakaisijan kuljetus	22
Käyttö kylmällä säällä	22
Kunnossapito.....	23
Kunnossapitotaulukko	23
Päivittäisen huollon tarkastuslista.....	24
Voitelu	25
Kauko-ohjaimen/ohjauksyksikön synkronointi.....	26
Vianetsintä	27
Varastointi.....	28
Kaaviot	29

Turvaohjeet

Vaarojen hallinta ja tapaturmien ennaltaehkäisy riippuvat laitteen käyttöön, kuljetukseen, huoltoon ja varastointiin osallistuvien valppaudesta, huolellisuudesta ja oikeasta koulutuksesta. Koneen asiaton käyttö tai kunnostus voi aiheuttaa loukkaantumisen tai kuoleman. Tapaturmien ja hengenvaaran riskiä voidaan vähentää noudattamalla näitä turvaohjeita.

Seuraavat ohjeet ovat ANSI-standardista B71.4-2004.

Turvalliset käyttötavat

Työnvalvojan velvollisuudet

- Varmista, että käyttäjät ovat saaneet perusteellisen koulutuksen ja tutustuneet käyttöoppaaseen sekä kaikkiin laitteessa oleviin turvamerkintöihin.
- Laadi omat erityistoimintatavat ja työskentelyohjeet epätavallisiin käyttöolosuhteisiin (jos esim. rintet ovat liian jyrkkiä ajettaviksi, sää on huono jne.).

Ennen käyttöä

- Lue ja sisäistä kaikki tämän käyttöoppaan ohjeet ja laitteessa olevat merkinnät ennen laitteen käyttöä ja noudata niitä. Perekdy kaikkiin ohjauslaitteisiin ja opettele pysäyttämään laite nopeasti. Uuden käyttöoppaan saa maksutta ottamalla yhteyden Toroon osoitteessa www.Toro.com.
- ÄLÄ koskaan anna laitetta lasten käyttöön. ÄLÄ anna aikuisten käyttää laitetta ilman asianmukaista opastusta. Koneita saavat käyttää vain koulutetut käyttäjät, jotka ovat lukeneet tämän käyttöoppaan.
- ÄLÄ käytä laitetta huumaavien aineiden tai alkoholin vaikutuksen alaisena.
- Perekdy kaikkiin ohjauslaitteisiin sekä siihen, kuinka moottori pysäytetään nopeasti.
- Älä poista suojuksia, turvalaitteita tai kilpiä. Jos jokin suojuks, turvalaite tai turvamerkintä on vahingoittunut, epäkunnossa tai epäselvä, korjaa tai vaihda se ennen käytön jatkamista. Kiristä myös löysät mutterit ja pultit ja varmista, että kone on turvallisessa käyttökunnossa.
- Käytä lujatekoisia kenkiä. Älä käytä konetta sandaaleissa, tennis- tai lenkkitosuissa tai paljain jaloin. Älä käytä löysiä vaatteita, jotka voivat tarttua liikkuviin osiin ja aiheuttaa tapaturman. On suositeltavaa käyttää suojalaseja, turvakengkiä, pitkiä housuja ja kypärää. Jotkin paikalliset turvamääräykset ja vakuutuslainsäädökset jopa edellyttävät niiden käyttämistä.

- Laitetta ei saa muuttaa tavalla, joka voi aiheuttaa vaaratilanteen.
- Turvakytkimet on tarkoitettu käyttäjän suojaksi. Jos turvakytkimet on irrotettu tai jos ne eivät toimi oikein, laite saattaa toimia odottamattomalla tavalla ja aiheuttaa tapaturman.
 - Älä irrota turvakytkimiä.
 - Varmista, että turvajärjestelmä toimii oikein tarkistamalla kytkinten toiminta päivittäin.
 - Jos jokin kytkimistä on viallinen, vaihda se ennen koneen käyttöä.
- Älä kuljeta lakaisijaa, jos kuljetushälytys on päällä.
- Älä kuljeta lakaisijaa, kun se on sivuasennossa.
- Jos moottori sammuu tai koneen vauhti hiipuu etkä pääse rinteeseen päälle, älä käännä konetta. Peruuta aina hitaasti ja suoraan alas rinteitä.

Käytön aikana

- Pyörivät osat voivat aiheuttaa vakavia henkilövahinkoja. Pidä kädet ja jalat etäällä lakaisurullasta koneen ollessa toiminnassa. Pidä kädet, jalat, hiukset ja vaatus erossa liikkuvista osista tapaturmien välttämiseksi. Konetta EI saa käyttää ilman katteita, suojuksia ja turvalaitteita.
- **Vältä tapaturman vaaraa!** Jos havaitset yllättäen ihmisen tai lemmikkieläimen lakaisualueella tai sen välittömässä läheisyydessä, **keskeytä lakaisu.** Huolimaton käyttö epätasaisella maalla, kimmokkeet tai puuttuvat tai väärin sijoitetut turvalaitteet voivat aiheuttaa sinkoutuvista esineistä aiheutuvia vammoja. Jatka lakaisua vasta sitten, kun alueella ei enää ole ketään.
- ÄLÄ kuljeta mukana matkustajia.
- Katso AINA taaksesi ennen peruuttamista ja varmista, että koneen takana ei ole ketään.
- Käyttäjän on oltava koulutettu ajamaan viettävillä rinteillä. Jos rinteillä ajettaessa ei noudateta varovaisuutta, laitteen hallinta voidaan menettää. Tämä voi olla hengenvaarallista.
- Kun vetoajoneuvona käytetään Workmania, on suositeltavaa asettaa ajoneuvon lavalle 227 kg:n paino, jos sitä käytetään rinteissä.
- Salamanisku voi aiheuttaa vakavan loukkaantumisen tai hengenvaaran. Jos alueella on ukonilma, konetta ei saa käyttää. Tällöin on hakeuduttava suojaan.
- Laitteen kaatuminen voi johtaa vakavaan loukkaantumiseen tai kuolemaan.
 - ÄLÄ työskentele jyrkillä rinteillä.
 - Lakaise rinteet ylös ja alas, ei koskaan poikittaissuunnassa.
 - Älä lähde liikkeelle tai pysähdy äkillisesti ajaessasi ylä- tai alamäkeen.
 - Pidä silmällä monttuja ja muita piileviä vaaroja. Älä aja ojien, purojen tai pudotusten lähellä, jotta vältät kaatumisen ja hallinnan menetyksen.
- Koneen käyttäminen vaatii valppautta. Jos konetta ei käytetä turvallisesti, seurauksena voi olla tapaturma, ajoneuvon kaatuminen ja vakava loukkaantuminen tai kuolema. Aja varovasti. Toimi seuraavasti, jotta et menettäisi ajoneuvon hallittavuutta ja jotta se ei kaatuisi:
 - Käytä konetta vain päivänvalossa tai hyvässä keinovalaistuksessa.
 - Aja hitaasti.
 - Varo kuoppia ja muita vaarallisia paikkoja.
 - Ole varovainen peruuttaessasi konetta.
 - Älä aja hiekkaesteiden, ojien, korkeiden kiveysten, purojen tai muiden vaarallisten paikkojen lähellä.
 - Hidasta vauhtia, kun teet jyrkkiä käännöksiä.
 - Vältä lakaisijan kääntämistä rinteissä ja penkereillä.
 - Vältä äkkilähtöjä ja -pysäytyksiä.
 - Älä vaihda peruutukselta eteenpäin ajoon tai päinvastoin pysähtymättä ensin kokonaan.
 - Älä tee jyrkkiä käännöksiä, äkkinäisiä ohjausliikkeitä tai muita vaarallisia ajoliikkeitä, jotka voivat aiheuttaa laitteen hallinnan menetyksen.
 - Varo liikennettä lähellä risteyksiä ja ylittäessäsi niitä. Anna muille aina etuajo-oikeus.

Tyhjennyksen aikana

- Lakaisijan on oltava kuljetusasennossa (välittömästi vetoajoneuvon takana) ennen tyhjennyksen aloittamista.
- Roskien tyhjennys voi aiheuttaa vakavia henkilövahinkoja. Pysy kaukana suppilosta, kun konetta peruutetaan tai tyhjennetään.
- Joissain harvinaisissa olosuhteissa märkä, kokoonpuristunut leikkuujäte voi kehittää lämpöä. Suppilo on aina tyhjennettävä ennen varastointia.
- Suppilon luukun nostaminen tai laskeminen voi aiheuttaa tapaturman sivullisille tai lemmikkieläimille. Sivulliset ja lemmikkieläimet on pidettävä turvallisen etäisyyden päässä suppilosta roskien tyhjennyksen ja suppilon luukun avaamisen tai sulkemisen aikana.
- Sähköiskuvaaran takia suppilon saa tyhjentää vain alueella, jolla ei ole ilmajohtoja tai muita esteitä.

- Suppiloa EI saa tyhjentää rinteessä. Suppilo on aina tyhjennettävä tasaisella maalla.
- Pysäköi kone tasaiselle alustalle, tyhjennä suppilo, laske suppilo, kunnes rulla on maata vasten, ja kiilaa pyörät ennen kuin irrotat lakaisijan vetoajoneuvosta.

Huolto

- Paineella suihkuava hydraulineste voi läpäistä ihon ja aiheuttaa vakavia vammoja. Pidä keho ja kädet kaukana vuotavista rei'istä ja suuttimista, joista suihkuu korkeapaineista hydraulinestettä. Etsi hydraulinestevuotoja pahvin tai paperin avulla. Asiantuntijalääkärin on leikattava ihon sisään päässyt neste muutaman tunnin sisällä, jotta neste ei aiheuta kuoliota.
- Tee vain tässä käyttöoppaassa kuvattuja kunnossapitotoimia. Jos laite vaatii suurehkoja

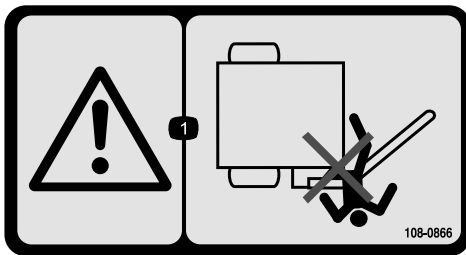
korjauksia tai jos tarvitset apua, ota yhteys valtuutettuun TORO-jälleenmyyjään.

- Varmista, että kaikki hydrauliputkien liittimet ovat tiukalla ja kaikki hydrauliletkut ja -putket ovat hyvässä kunnossa, ennen kuin lisää järjestelmän painetta.
- Kone, jota ei ennen huoltoa ole tuettu kunnolla tukijalkojen varaan, voi pudota ja aiheuttaa tapaturman.
- Käytä aina alkuperäisiä TORO-varaosia ja lisävarusteita parhaan mahdollisen suorituskyvyn ja turvallisuuden takaamiseksi. Muiden valmistajien varaosat ja lisävarusteet voivat osoittautua vaarallisiksi. Muutosten tekeminen laitteeseen saattaa vaikuttaa ajoneuvon toimintaan, suorituskykyyn tai kestävytyteen. Seurauksena voi olla tapaturma tai hengenvaara. Seurauksena voi olla myös Toro Companyn ajoneuvolle myöntämän takuun raukeaminen.

Turva- ja ohjetarrat



Turva- ja ohjetarrat on sijoitettu hyvin näkyville paikoille mahdollisten vaara-alueiden lähetyville. Korvaa vioittuneet tai kadonneet tarrat uusilla.



108-0866

1. Ruhjoutumisvaara – pidä sivulliset turvallisesta etäisyyden päässä lakaisuvareista.



93-9899

1. Ruhjoutumisvaara – asenna sylinterin lukko.



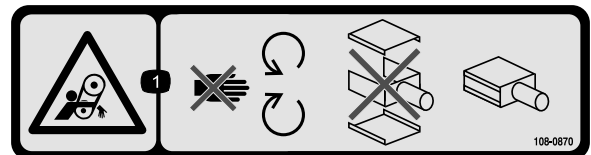
1
58-6520

1. Rasva



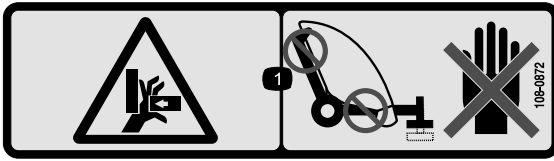
108-0868

1. Vaara – pidä kädet ja jalat kaukana harjasta.
2. Kaatumisvaara – älä käytä laitetta lakaisijan ollessa yläasennossa rinteessä, joiden jyrkkyys on yli 5 astetta.



108-0870

1. Takertumisvaara – hihna. Pysy etäällä liikkuvista osista. Älä käytä ilman suojuksia. Pidä kaikki suojuukset paikoillaan.



108-0872

1. Käsien ruhjoutumisvaara – pidä kädet poissa puristuskohdista.



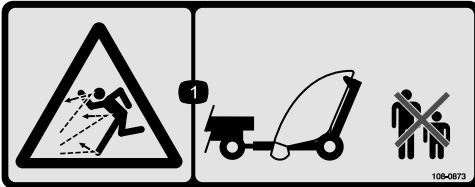
93-9852

1. Vaara – lue käyttöopas.
2. Ruhjoutumisvaara – asenna sylinterin lukko.



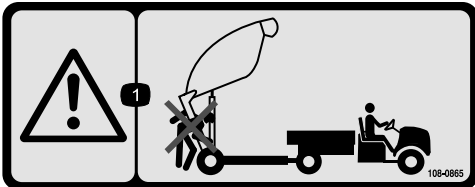
108-0862

1. Vaara – lue käyttöopas. Kaikkien käyttäjien on oltava koulutettuja koneen käyttöön. Pidä sivulliset turvallisen etäisyyden päässä koneesta.
2. Takertumisvaara – hihna. Pysy etäällä liikkuvista osista. Älä käytä ilman suojuksia. Pidä kaikki suojukset paikoillaan.



108-0873

1. Esineiden sinkoutumisvaara – pidä sivulliset turvallisen etäisyyden päässä.



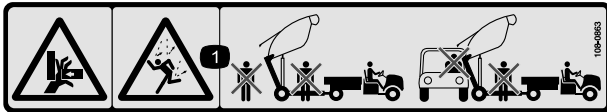
108-0865

1. Vaara – pidä sivulliset turvallisen etäisyyden päässä lakaisijan tyhjennyksen aikana.



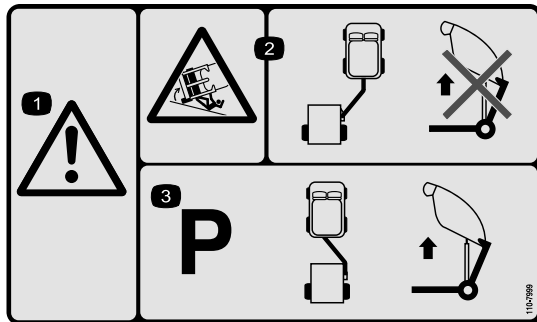
108-0861

1. Vaara – lue käyttöopas. Älä käytä konetta, jos et ole saanut asianmukaista koulutusta.
2. Sivullisten ruhjoutumis- tai loukkaantumisvaara – älä kuljeta matkustajia.
3. Sähköiskuvaara, voimalinjoja yläpuolella – varo voimalinjoja.
4. Hallinnan menetyksen vaara – lakaisijan enimmäiskuorma on 1 590 kg, hinaustapin kohdalla 114 kg. Älä aja rinteitä alas.
5. Vaara – älä aja yli 24 km/h nopeudella.
6. Varastoituneen energian aiheuttama vaara – laske lakaisija, sijoita se pukeille tai tukijalan varaan, irrota lakaisija, irrota hydrauliletkut ja johdinsarja. Älä aja lakaisijan ollessa yläasennossa.



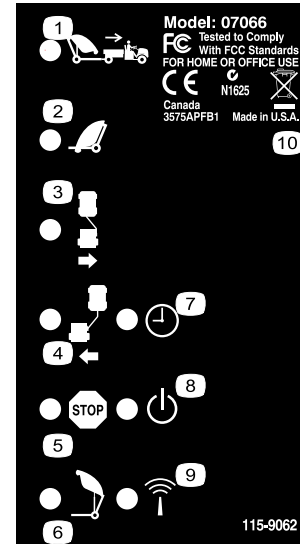
108-0863

1. Ruhjoutumisvaara, putoavien esineiden aiheuttama vaara – pidä sivulliset ja muut ajoneuvot turvallisen matkan päässä koneesta lakaisijan ollessa yläasennossa.



110-7999

1. Vaara
2. Kaatumisvaara – kun lisälaite on lakaisijasennossa, lisälaitetta ei saa nostaa tyhjennystä varten.
3. Kone on pysäköitävä ja lisälaitteen on oltava hinausasennossa, ennen kuin lakaisija nostetaan tyhjennystä varten.



115-9062

1. Nosta lakaisija kuljetusasentoon
2. Laske lakaisija
3. Siirrä lakaisija sivuun oikealle
4. Siirrä lakaisija sivuun vasemmalle
5. Pysäytä
6. Tyhjennä suppilo
7. Aikakatkaistu, 30 minuuttia
8. Virta
9. RF-aktiivisuus
10. Sisältää kierrätettäviä materiaaleja, ei saa hävittää tavallisen jätteen mukana.

Käyttöönotto

Irralliset osat

Tarkista alla olevasta taulukosta, että kaikki osat on toimitettu.

Ohjeet	Kuvaus	Määrä	Käyttökohde
1	Mitään osia ei tarvita	–	
2	Mitään osia ei tarvita	–	Hinausaisan ja hydraulisyliinterin irrotus kuljetusasennosta
3	Hinausaisa Hinaustappi Pultti, 3/8 × 1-1/4 tuumaa Mutteri 3/8-16 Iso aluslaatta Iso mutteri Neliökantainen kiristysruuvi	1 1 1 1 1 1 1	Hinausaisan asennus
4	Ohjausvarren takakieleke Pultti, 1/2 × 2 tuumaa Litteä aluslaatta, 0,531 × 0,063 Lukkomutteri, 1/2 tuumaa Pultti, 3/8 × 1-1/4 tuumaa Tappikokoonpano Laippamutteri, 3/8 tuumaa	1 4 8 4 2 2 2	Hydraulisyliinterin asennus
5	Virtajohdinsarja Nippuside	1 2	Virtajohdinsarjan asennus
6	Hinaustappi Sokka	1 1	Lakaisijan kiinnitys vetoajoneuvoon
7	Nippuside	8	Hydrauliletkujen ja johdinsarjan vienti ja kiinnitys
8	Mitään osia ei tarvita	–	
9	Mitään osia ei tarvita	–	
10	Terän asennuskokoonpano Pultti, 7/16 × 3-1/4 tuumaa Pieni aluslaatta Iso aluslaatta Välikappale Lukkomutteri Ketju Pultti, 3/8 × 1-1/4 tuumaa Laippamutteri Lukitusrengas	1 2 4 1 1 2 1 1 1 1 1	Karhenninterien asennus

Ohjeet, oppaat ja muut osat

Kuvaus	Määrä	Käyttökohde
Käyttöopas	1	Lue opas ennen ilmastajan käyttöönottoa
Osaluettelo	1	Sisältää varaosien osanumerot
CE-todistus	1	
Etäohjain	1	Käytä lakaisijan ohjaukseen

1

Erityisohjeet Workman-ajoneuvoille ja muille vetoajoneuvoille:

Mitään osia ei tarvita

Ohjeet

- Toro Pro Sweep -lakaisijaa voidaan hinata useimmilla vetoajoneuvoilla, joiden hydraulikkajärjestelmän teho on 26–30 l/min paineella 138 bar (2 000 psi) ja joissa on golfkenttäkäyttöön soveltuvat matalapainerenkaat. Ajoneuvossa on oltava riittävän tehokkaat jarrut, ja sen hinausaisalla on voitava hinata 1 587 kg painavaa perävaunua. Hinaus- ja varo-ohjeet ovat vetoajoneuvon käyttöoppaassa.
- Workman-ajoneuvossa on oltava korkeatehoinen hydraulikkasarja. Workman-ajoneuvoissa, joiden sarjanumero on alle 900000001, on lisäksi oltava raskaaseen käyttöön tarkoitettu hinausaisa (malli 44212 tai 44213).

Huomaa: Mäkiseen maastoon tai viheriöiden lähestymispenkereisiin soveltuu parhaiten Workmanin nelivetomalli.

Tärkeää: Käytettäessä vanhempia Workman-malleja kuormattua lakaisijaa ei saa yrittää hinata Workman-ajoneuvon vakiohinausaisalla. Sen enimmäiskapasiteetti on 680 kg, ja se voi taipua tai vaurioittaa akselitukea tai takajousen korvakkeita. Käytä vain raskaaseen käyttöön tarkoitettua hinausaisasarjaa (malli 44212) tai raskaaseen käyttöön tarkoitettua hinauskehikkoa (malli 44213).

Tärkeää: Kuormattua lakaisijaa ei saa yrittää hinata kevyellä ajoneuvolla tai golfkärryllä. Niiden jarrut eivät yleensä ole riittävän

tehokkaat ja niiden jousitus ja runko eivät ole riittävän lujatekoisia lakaisijan painoon nähden.

- Perävaunujarruja suositellaan käytettäväksi, kun lakaisijaa käytetään mäkisessä maastossa. Täyteen kuormattu lakaisija voi painaa jopa 1 588 kg (ajoneuvon bruttopaino). Tämä ylittää selvästi useimpien vetoajoneuvojen hinaus- ja jarrutuskapasiteetin. Workman-ajoneuvoon on saatavana erityinen perävaunujarrusarja. Sarjaa voidaan käyttää myös muissa ajoneuvoissa, joissa on 12 V:n jarruvalon lähtö.

2

Hinausaisan ja hydraulisynterin irrotus kuljetusasennosta

Mitään osia ei tarvita

Ohjeet

- Irrota tappikokoonpano, pultti ja mutteri, jotka kiinnittävät hydraulisynterin ja letkut hinausaisaan kuljetusta varten. Katkaise myös nippuside. Laske sylinteri ja letkut varovasti aisalta. Säilytä tappikokoonpano ja kiinnikkeet myöhempää käyttöä varten.
- Irrota tappikokoonpano, pultti ja mutteri, jotka kiinnittävät hinausaisan alempaan kuljetustukeen.
- Irrota sokka ja hinausstappi, jotka kiinnittävät hinausaisan ylempään kuljetustukeen. Hinausaisa on hyvin raskas, joten ole varovainen irrottaessasi aisaa kuljetustuista.
- Irrota kiinnikkeet, jotka kiinnittävät kuljetustuet lakaisijaan. Irrota kuljetustuet ja hävitä ne.

3

Hinausaisan asennus

Vaiheeseen tarvittavat osat:

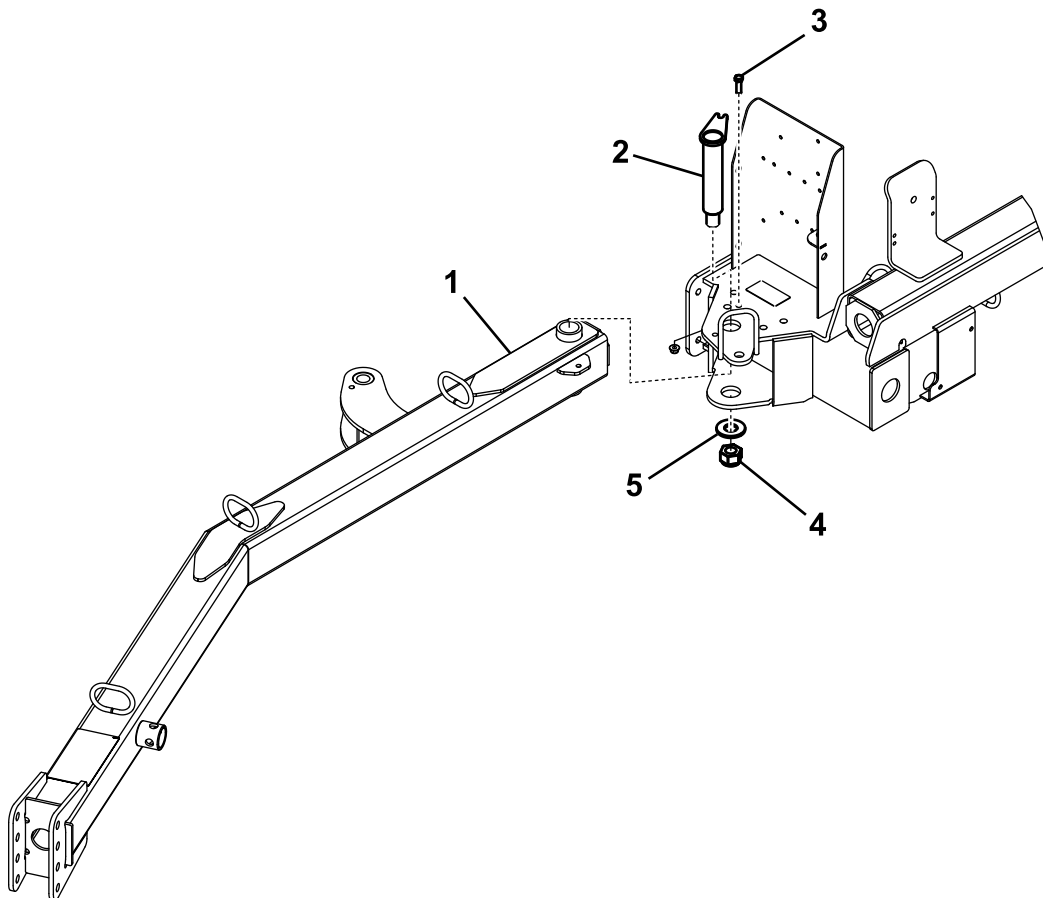
1	Hinausaisa
1	Hinaustappi
1	Pultti, 3/8 × 1-1/4 tuumaa
1	Mutteri 3/8-16
1	Iso aluslaatta
1	Iso mutteri
1	Neliökantainen kiristysruuvi

Huomaa: Letkujen ohjaimet asennetaan hinausaisan päälle.

2. Asenna hinaustappi kiinnityslevyjen ja hinausaisan läpi (Kuva 3).
3. Kiinnitä hinaustapin yläpää kiinnityslevyyn pultilla (3/8 × 1-1/4 tuumaa) ja lukkomutterilla (3/8 tuumaa) (Kuva 3).
4. Kiinnitä hinaustapin alapää isolla aluslaalla, isolla mutterilla ja neliökantaisella kiristysruuvilla (Kuva 3).

Ohjeet

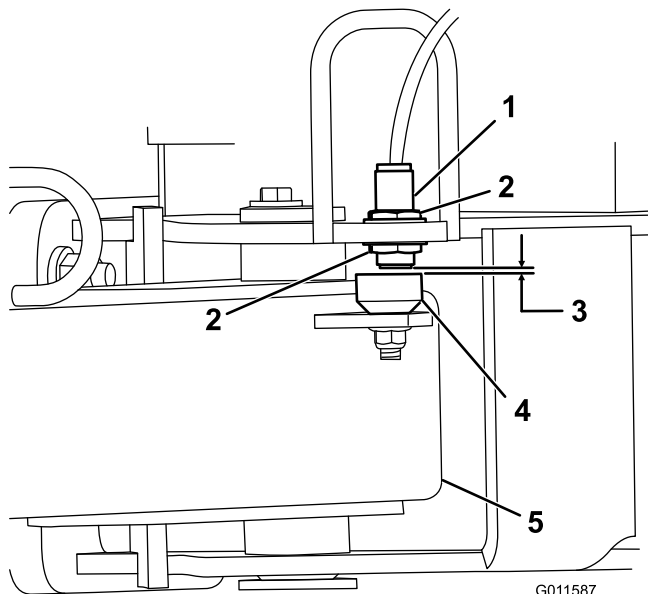
1. Asenna hinausaisan takapää lakaisijan kiinnityslevyjen väliin ja kohdista asennusreiät (Kuva 3).



Kuva 3

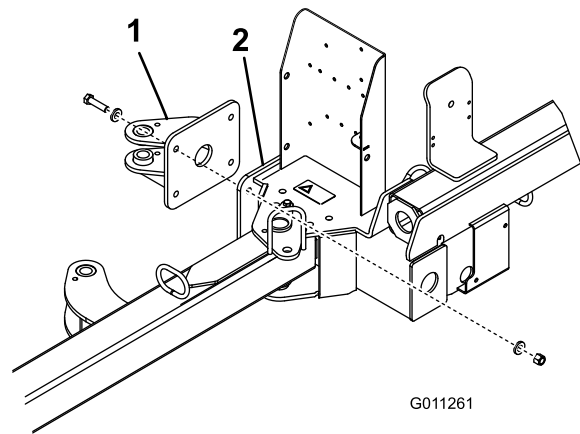
1. Hinausaisa
2. Hinaustappi
3. Pultti, 3/8 × 1-1/4 tuumaa, ja lukkomutteri, 3/8 tuumaa
4. Iso mutteri ja neliökantainen kiristysruuvi
5. Iso aluslaatta

5. Löysää vastamutterit, jotka kiinnittävät lähestymiskytkimen runkoon, ja laske kytkintä, kunnes se on $3,3 \pm 0,7$ mm:n päässä hinausaisan anturilevystä (Kuva 4). Lukitse säätö kiristämällä vastamutterit.



Kuva 4

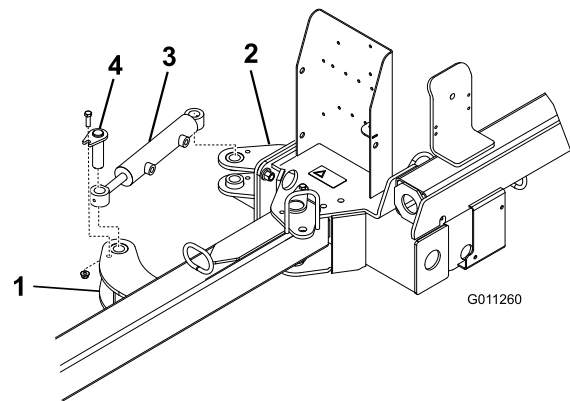
- | | |
|---------------------|---------------|
| 1. Lähestymiskytkin | 4. Anturilevy |
| 2. Vastamutteri | 5. Hinausaisa |
| 3. $3,3 \pm 0,7$ mm | |



Kuva 5

1. Ohjauksen takakieleke 2. Lakaisijan runko

2. Kiinnitä hydraulisynterin kumpikin pää ohjauksen kielekkeeseen tappikokoonpanolla, pultilla ($3/8 \times 1-1/4$ tuumaa) ja laippamutterilla ($3/8$ tuumaa) (Kuva 6). Varmista, että sylinterin tankopää (työskentelypää) on kiinnitetty ohjauksen etukielekkeeseen.



Kuva 6

1. Ohjauksen etukieleke 3. Hydraulisynteri
2. Ohjauksen takakieleke 4. Tappikokoonpano

4

Hydraulisynterin asennus

Vaiheeseen tarvittavat osat:

1	Ohjauksen takakieleke
4	Pultti, $1/2 \times 2$ tuumaa
8	Litteä aluslaatta, $0,531 \times 0,063$
4	Lukkomutteri, $1/2$ tuumaa
2	Pultti, $3/8 \times 1-1/4$ tuumaa
2	Tappikokoonpano
2	Laippamutteri, $3/8$ tuumaa

Ohjeet

1. Asenna ohjauksen takakieleke lakaisijan runkoon neljällä pultilla ($1/2 \times 2$ tuumaa), kahdeksalla litteällä aluslaattalla ($0,531 \times 0,063$) ja neljällä lukkomutterilla ($1/2$ tuumaa). Aseta osat paikoilleen kuvan mukaisesti (Kuva 5).

5

Virtajohdinsarjan asennus

Vaiheeseen tarvittavat osat:

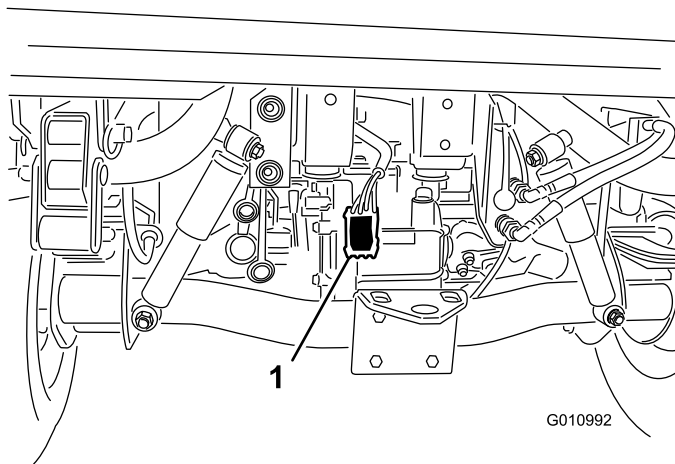
1	Virtajohdinsarja
2	Nippuside

Ohjeet

1. Irrota akku ajoneuvosta.
2. Kiinnitä virtajohdinsarjan rengasliitin ajoneuvon sulakerasian lähellä olevaan maadoituspulttiin.
3. Kytke johdinsarja sulakerasian takana olevaan punaiseen johtoon.

Huomaa: Jos Workman-ajoneuvossa ei ole vapaata sulakepaikkaa, hanki ja asenna ajoneuvoon Toron lisäsulakerasia (osanro 92–2641).

4. Vie johdinsarja ajoneuvon pääjohdinsarjaa pitkin ajoneuvon takaosaan (Kuva 7).



Kuva 7

1. Virtajohdinsarja

5. Kiinnitä johdinsarja ajoneuvoon useasta kohdasta nippusiteillä. Johdinsarjaa ei saa viedä kuumien tai pyörivien osien läheltä.

Huomaa: Johdinsarja on varustettu liittimellä, joka on tarkoitettu lisävarusteena saatavaa jarrujen ohjaussarjaa varten.

6. Kytke ajoneuvon akku takaisin.

6

Lakaisijan kiinnitys vetoajoneuvoon

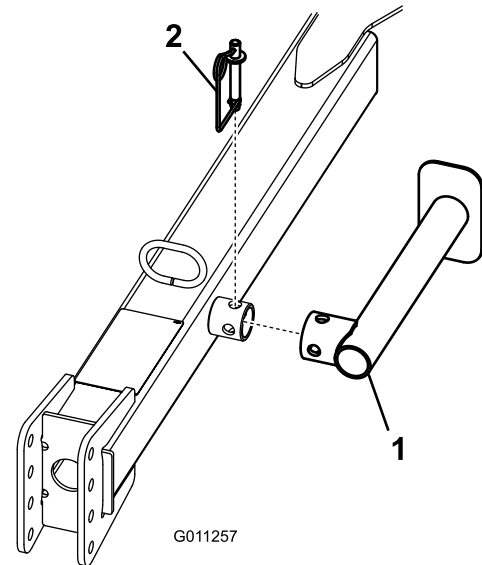
Vaiheeseen tarvittavat osat:

1	Hinaustappi
1	Sokka

Ohjeet

Varmista, että lakaisijan runko on alustan kanssa samansuuntainen, jotta roskien keruu toimisi tehokkaasti.

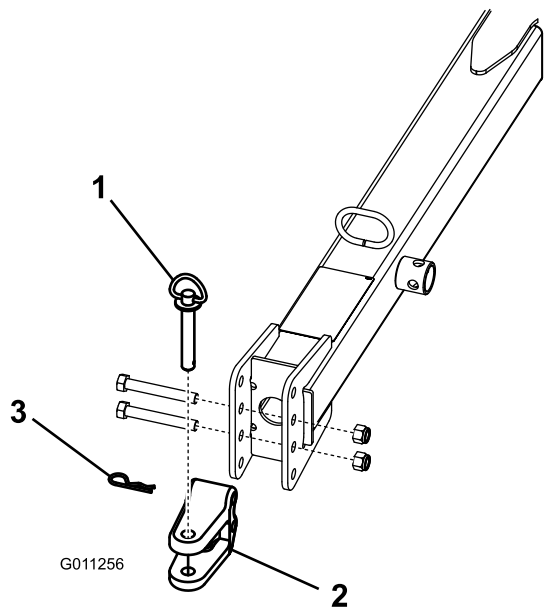
1. Sijoita lakaisija tasaiselle alustalle.
2. Peruuta vetoajoneuvo lakaisijan eteen.
3. Irrota jousitappi, kierrä tunkki alas ja asenna jousitappi.



Kuva 8

1. Tunkki
2. Jousitappi

4. Nosta hinausaisaa tunkilla, kunnes se on samansuuntainen alustan kanssa.
5. Säädä lakaisijan vetokoukun haarukka samalle tasolle vetoajoneuvon vetokytkimen kanssa seuraavasti:
 - Irrota pultit ja lukkomutterit, joilla vetokoukun haarukka (Kuva 9) on kiinni hinausaisassa.



Kuva 9

1. Hinaustappi
2. Haarukka
3. Sokka

- Nosta tai laske vetokoukun haarukkaa siten, että se on suunnilleen samalla tasolla kuin vetoajoneuvon vetokytkin.
- Kiinnitä haarukka vetokytkimeen aiemmin irrotetuilla pulteilla ja lukkomuttereilla. Varmista, että lakaisija on maanpinnan suuntainen.

6. Kiinnitä lakaisijan haarukketokoukku vetoajoneuvon vetokytkimeen hinaustapilla ja sokalla.
7. Irrota jousitappi, kierrä tunkkia ja nosta se varastointiasentoon ja asenna jousitappi.

7

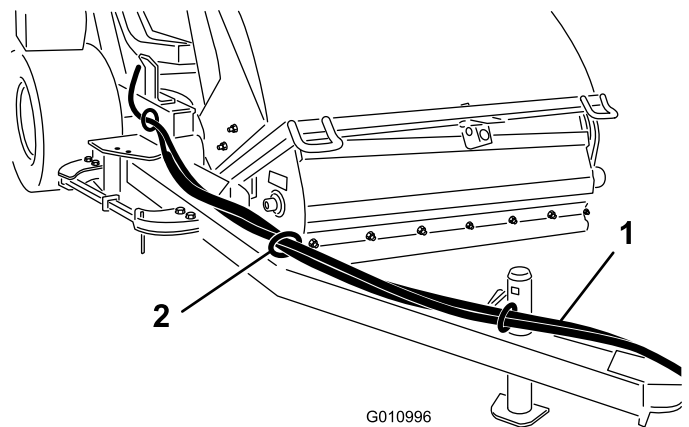
Hydrauliletkujen ja johdinsarjan vienti ja kiinnitys

Vaiheeseen tarvittavat osat:

8	Nippuside
---	-----------

Ohjeet

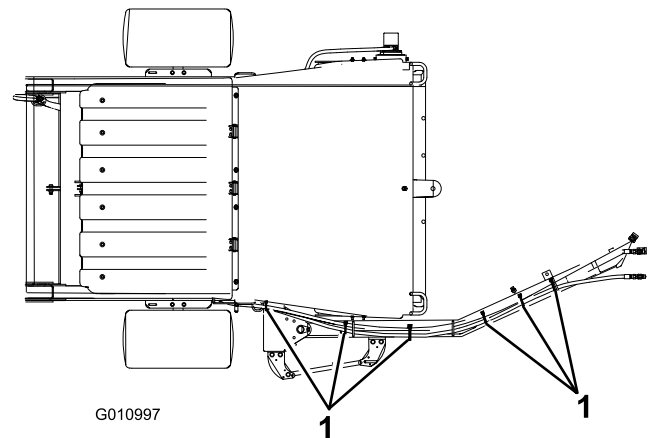
1. Vie hydrauliletkut ja johdinsarja letkun ohjainten läpi hinausaisan etupuolelle (Kuva 10).



Kuva 10

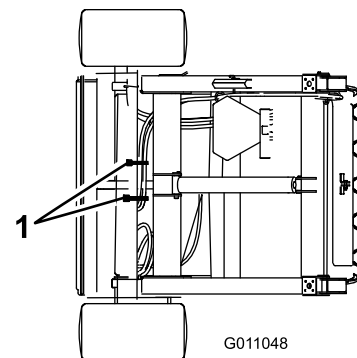
1. Hydrauliletkut ja johdinsarja
2. Letkun ohjain

2. Kiinnitä hydrauliletkut ja johdinsarja kuvien mukaisesti (Kuva 11 ja Kuva 12).



Kuva 11
Ylänäkö

1. Nippuside (6 kpl)



Kuva 12
Alinäkö

1. Nippuside (2 kpl)

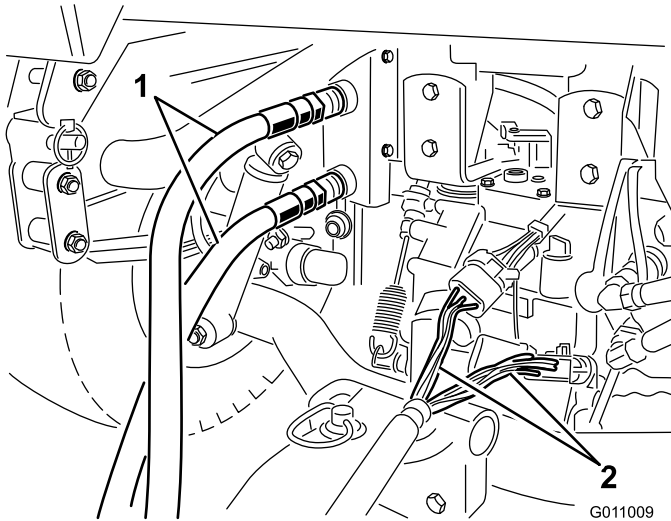
8

Hydrauliletkujen asennus

Mitään osia ei tarvita

Ohjeet

Liitä hydrauliletkut lakaisijasta vetoajoneuvon pikaliittämiin (Kuva 13).



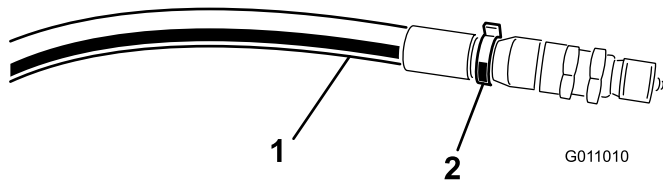
Kuva 13

1. Hydrauliletkut

2. Johdinsarja

Tärkeää: Varmista, että harja pyöri oikeaan suuntaan (moottorin suunnasta katsottuna harjan tulisi pyöriä myötäpäivään). Jos harja pyöriä vastapäivään, vaihda hydrauliletkujen liitännät.

Huomaa: Merkitse korkeapaineletku nippusiteellä tai muulla sopivalla tavalla asennuksen helpottamiseksi (kuva 26).



Kuva 14

1. Korkeapaineletku

2. Nippuside

9

Johdinsarjan kytkentä

Mitään osia ei tarvita

Ohjeet

Kytke johdinsarja lakaisijasta vetoajoneuvon virtajohdinsarjaan (Kuva 13).

10

Karhenninterien asennus

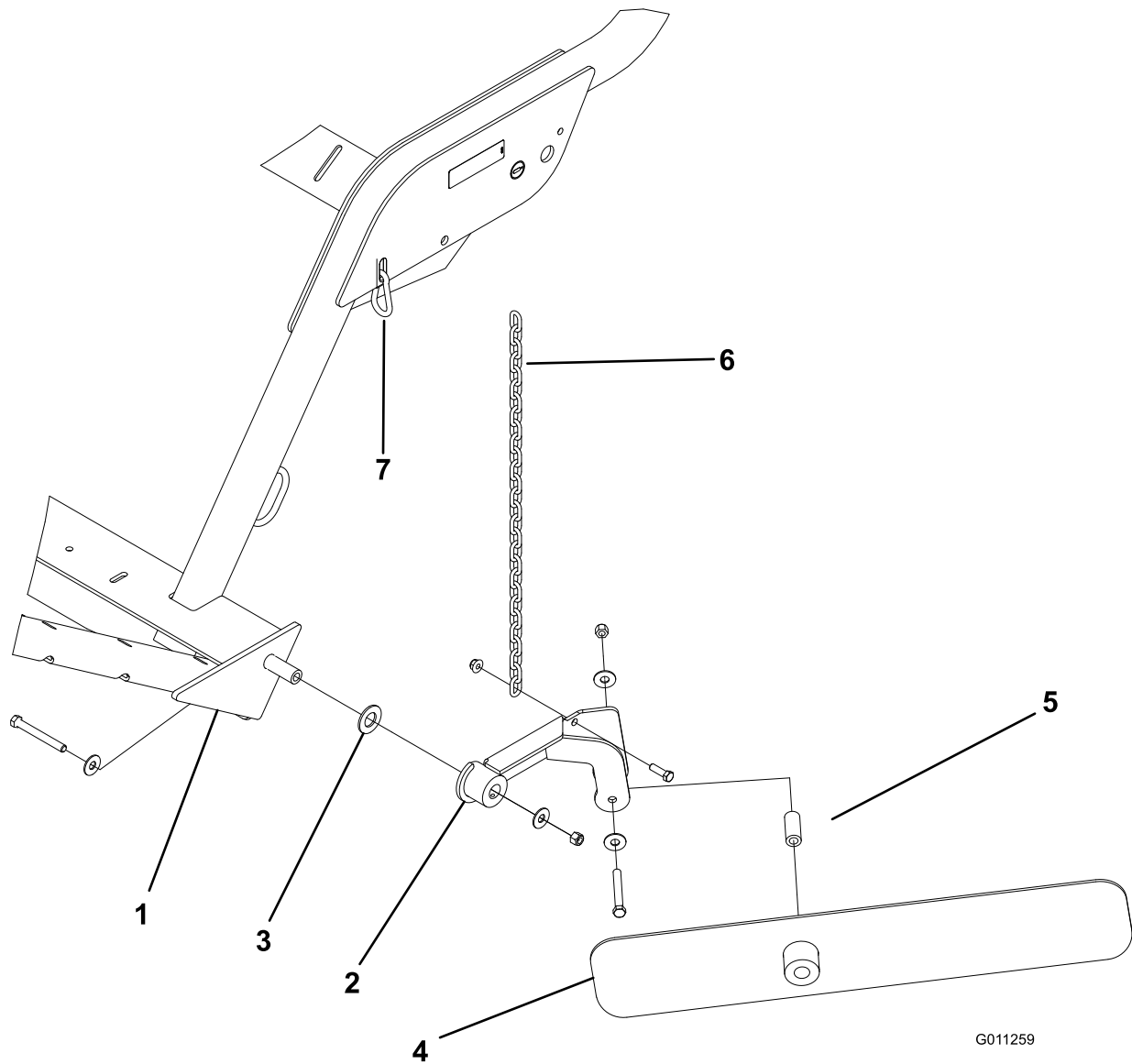
Vaiheeseen tarvittavat osat:

1	Terän asennuskokoonpano
2	Pultti, 7/16 × 3-1/4 tuumaa
4	Pieni aluslaatta
1	Iso aluslaatta
1	Välikappale
2	Lukkomutteri
1	Ketju
1	Pultti, 3/8 × 1-1/4 tuumaa
1	Laippamutteri
1	Lukitusrenkas

Ohjeet

- Kiinnitä terän asennuskokoonpano lakaisijan rungon vasempaan pätyyn pultilla (7/16 × 3-1/4 tuumaa), kahdella pienellä aluslaattalla, isolla aluslaattalla ja lukkomutterilla. Sijoita osat kuvan mukaisesti (Kuva 15).
- Kiinnitä karhenninterä asennuskokoonpanoon pultilla (7/16 × 3-1/4 tuumaa), kahdella litteällä aluslaattalla, välikappaleella ja lukkomutterilla. Kokoa osat kuvan mukaisesti (Kuva 15). Terän pitkä pää on suunnattava lakaisijasta pois päin.
- Kiinnitä ketju terän asennuskokoonpanoon pultilla (3/8 × 1-1/4 tuumaa) ja mutterilla (Kuva 15).
- Kiinnitä ketjun toinen pää rungossa olevaan aukkoon lukitusrenkaalla (Kuva 15). Ketjussa pitäisi olla kytkettäessä hieman löysää.
- Rasvaa terän asennuskokoonpanon ja karhenninterän navan nipat litiumpohjaisella yleisrasvalla nro 2.

Huomaa: Kun karhenninta ei tarvita, irrota ketju lukitusrenkaasta, nosta karhenninkokoonpano ylöspäin ja kiinnitä ketju kohotetulle tasolle.



G011259

Kuva 15

1. Lakaisijan rungon vasen pääty
2. Terän asennuskokoonpano
3. Iso aluslaatta
4. Karhenninterä

5. Välikappale
6. Ketju
7. Lukitusrenkas

Laitteen yleiskatsaus

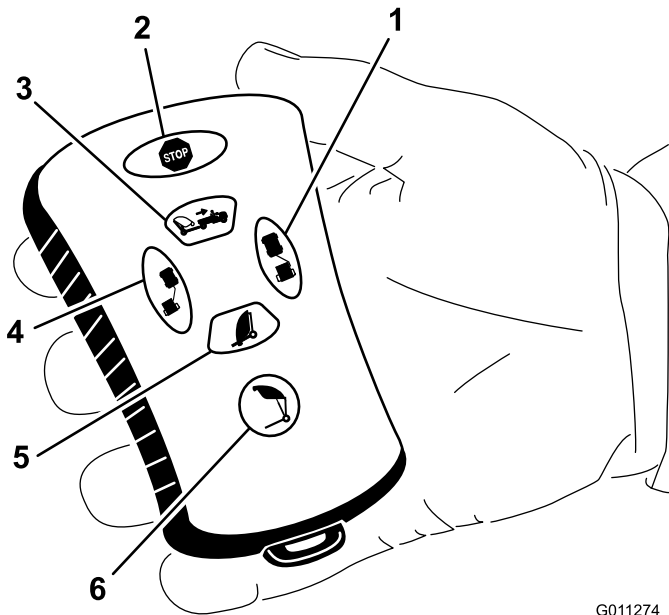
Ohjauslaitteet

Suppilon tyhjennys

Tyhjennystoiminnon aktivointi

Tärkeää: Lakaisijan on oltava suoraan vetoajoneuvon takana ja kuljetuskorkeudessa, ennen kuin tyhjennystoiminto voidaan aktivoida.

- Paina suppilon tyhjennyspainiketta (Kuva 16).
- Paina vasemmalle siirron painiketta (Kuva 16).
- Paina oikealle siirron painiketta (Kuva 16).
- Pidä suppilon tyhjennyspainiketta painettuna (Kuva 16).



Kuva 16

G011274

- | | |
|------------------------|--------------------------|
| 1. Sivusiirto oikealle | 4. Sivusiirto vasemmalle |
| 2. Pysäytys | 5. Lakaisija alas |
| 3. Lakaisija ylös | 6. Suppilon tyhjennys |

Lakaisija alas

Laske suppilo painamalla lakaisijan laskupainiketta (Kuva 16). Suppilo voidaan laskea mistä tahansa seuraavista asennoista:

- Suppilon tyhjennyskorkeus
- Kuljetuskorkeus
- Kääntymiskorkeus

Huomaa: Suppilon laskeminen voidaan pysäyttää milloin tahansa painamalla suppilon nostopainiketta.

Sivusiirto vasemmalle

Siirrä lakaisija sivuun vasemmalle pitämällä vasemmalle siirron painiketta painettuna (Kuva 16). Siirto vasemmalle pysähtyy, kun painike vapautetaan.

Lakaisija ylös

Nosta suppilo pitämällä lakaisijan nostopainiketta painettuna, kunnes suppilo saavuttaa halutun korkeuden tai pysähtyy ennalta määritettyyn korkeuteen (Kuva 16).

- Kuljetuskorkeus (aloitusasento) on 34–39 cm.
- Kääntymiskorkeus (sivuasento) on 22–27 cm.

Sivusiirto oikealle

Siirrä lakaisija sivuun oikealle pitämällä oikealle siirron painiketta painettuna (Kuva 16). Siirto oikealle pysähtyy, kun painike vapautetaan.

Pysäytys

Mikä tahansa toiminto voidaan keskeyttää painamalla pysäytyspainiketta.

Huomaa: Kolmen sekunnin viive on todennäköinen.

Tekniset tiedot

Huomaa: Ominaisuuksia ja rakennetta voidaan muuttaa ilmoittamatta.

Mitat ja painot (liikiarvot)

Leveys	221 cm
Korkeus	202 cm
Tyhjennyskorkeus	173 cm
Pituus	Suppilo alhaalla – 173 cm Suppilo ylhäällä – 229–249 cm
Kuivapaino	680 kg
Ajoneuvon bruttopaino	1588 kg

Lisälaitteet ja -varusteet

Laitteeseen on saatavana valikoima Toron hyväksymiä lisälaitteita ja -varusteita, joiden avulla voidaan parantaa ja laajentaa sen ominaisuuksia. Ota yhteys: Valtuutettu Toro-jälleenmyyjä tai jakelija. Voit myös mennä osoitteeseen www.Toro.com, josta löytyy luettelo kaikista hyväksytyistä lisälaitteista ja -varusteista.

Käyttö

Huomaa: Koneen vasen ja oikea puoli määritellään normaalista käyttöasennosta käsin.

Harjan korkeuden säätö

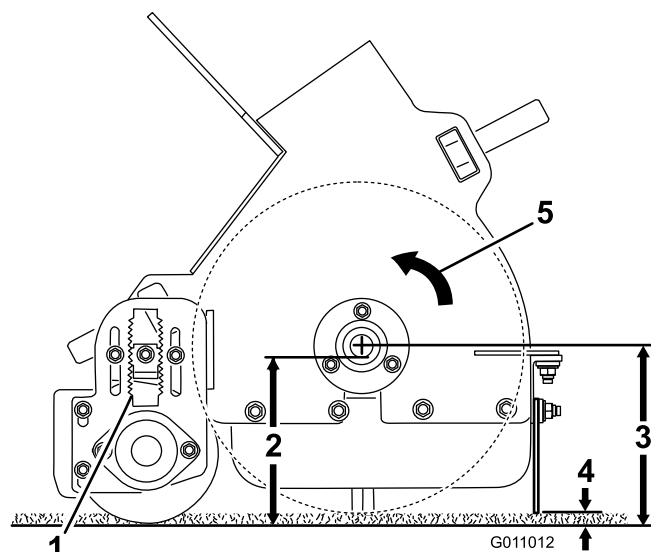
Lakaisija on säädettävä siten, että harjasten kärjet osuvat kevyesti nurmen pintaan mutta eivät tunkeudu sen läpi.

Jos harjasten kärjet tunkeutuvat nurmen läpi, roskien keruu voi epäonnistua.

Alla olevassa taulukossa on esitetty lakaisijan suositusasetukset.

Käyttökohde	Rullan/harjan asetus	Etulaipan asetus	Huomautuksia
Viheriöt/tiausalustat	2–4 pykälää alhaalta lukien	0,6–1,3 cm	Harjasten osuttava kevyesti nurmen pintaan
Väylät	3–5 pykälää alhaalta lukien	1,3–2,5 cm maasta	Harjasten ulotttava 1/3:aan ruohon pituudesta ruohonkorsien kärjistä katsoen
Urheilukentät	5–7 pykälää alhaalta lukien	2,5–7,6 cm maasta	Harjasten ulotttava 1/3:aan ruohon pituudesta ruohonkorsien kärjistä katsoen
Lehdet	5–9 pykälää alhaalta lukien	Irrota etupaneeli	Harjasten ulotttava 1/3:aan ruohon pituudesta ruohonkorsien kärjistä katsoen

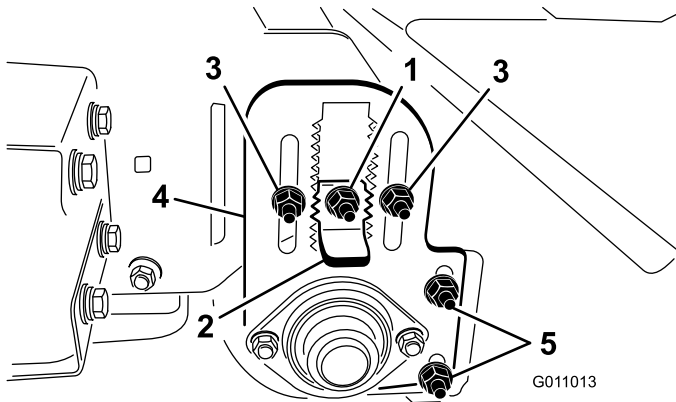
A	B		C
	Kieleke ylhäällä	Kieleke alhaalla	
Tyhjät paikat	5.500		6.000
0		5.625	6.125
1	5.750	5.875	6.250
2	6.000	6.125	6.500
3	6.250	6.375	6.750
4	6.500	6.625	7.000
5	6.750	6.875	7.250
6	7.000	7.125	7.500
7	7.250	7.375	7.750
8	7.500	7.625	8.000
9	7.750	7.875	8.250
10	8.000	8.125	8.500
11	8.250	8.375	8.750
12	8.500	8.625	9.000
13	8.750	8.875	9.250



Kuva 17

- | | |
|------|------------------|
| 1. A | 4. 0,6–1,3 cm |
| 2. B | 5. Harjan suunta |
| 3. C | |

- Aseta lakaisija tasaiselle alustalle.
- Nosta suppilo ja asenna suppilon tukitanko. Katso kohta Suppilon tukitangon käyttö.
- Löysää korkeussäätimen lukkomutteria (Kuva 18) niin, että säädintä voidaan vetää ulos noin 1,3 cm.



Kuva 18

- | | |
|--------------------------------|----------------------------------|
| 1. Lukkomutteri | 4. Rullan korkeussäätölevy |
| 2. Korkeussäädin | 5. Rullan kaapimen säätömutterit |
| 3. Rullan korkeussäätömutterit | |

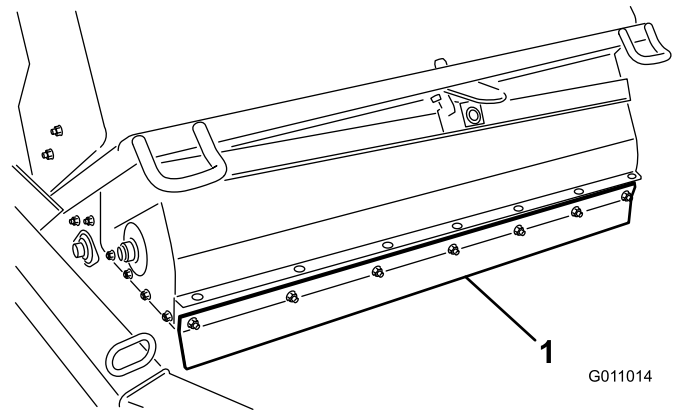
4. Löysää rullan korkeussäädön lukkomuttereita (Kuva 18).
5. Vedä korkeussäädin ulos ja liikuta takarullaa ylös tai alas liu'uttamalla rullan korkeussäätölevy halutulle korkeudelle (Kuva 18).
6. Lukitse säätö kiristämällä lukkomutterit.
7. Toista nämä vaiheet harjan vastakkaisella puolella. Varmista, että säädöt ovat samansuuruiset.

Rullan kaapimen säätö

Rullan kaavin (Kuva 18) on säädettävä siten, että kaapimen ja rullan välissä on 1,588 mm:n rako. Löysää rullan kaapimen säätömuttereita, sijoita rulla haluttuun asentoon ja kiristä mutterit.

Etulaipan korkeuden säätö

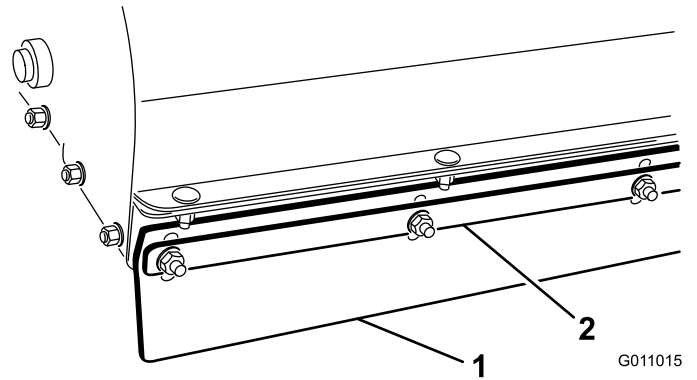
Roskien keräyksen onnistumiseksi etulaippa (Kuva 19) on säädettävä siten, että laipan alareunan ja pinnan välissä on 0,6–1,3 cm:n rako. Suuria roskia kerätessä, tai kun kerätään pitkässä ruohossa, voi olla tarpeen nostaa etulaippa yläasentoon tai irrottaa se kokonaan.



Kuva 19

1. Etulaippa

1. Löysää muttereita, joilla metalliliuska ja etulaippa on kiinnitetty harjan koteloon (Kuva 20).



Kuva 20

1. Etulaippa
2. Metalliliuska

2. Säädä etulaippa haluttuun käyttökorkeuteen ja kiristä mutterit.

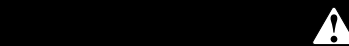
Rengaspaineen tarkistus

Tarkista rengaspaine päivittäin.

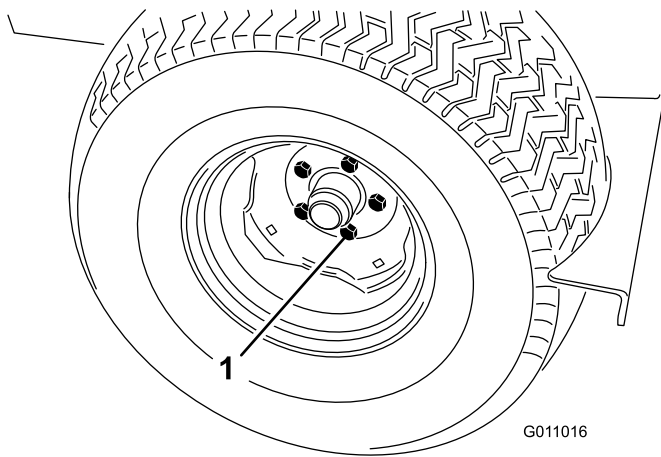
Oikea rengaspaine on 86 kPa (12,5 psi) (enintään 124 kPa (18 psi)).

Huomaa: Venttiili sijaitsee vanteen takapuolella.

Pyöränmuttereiden kireyden tarkistus

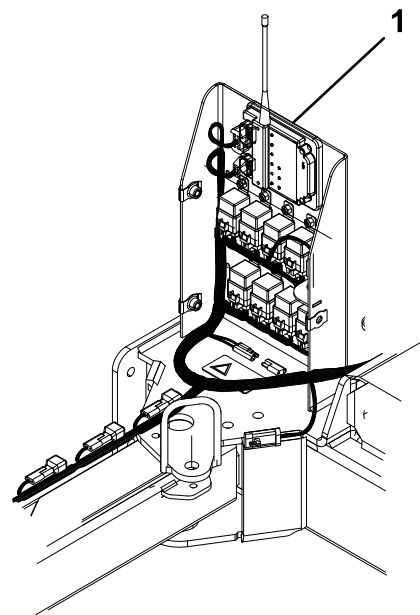


Mikäli kireys ei ole oikea, renkaaseen voi tulla vika tai se voi irrota ja aiheuttaa tapaturman. Kiristä pyöränmutterit momenttiin 61-75 Nm.



Kuva 21

1. Pyöränmutteri



Kuva 22

1. Säädin

Lakaisijan käyttö



Pyörivät osat voivat aiheuttaa vakavia henkilövahinkoja.

- Pidä kädet ja jalat etäällä lakaisurullasta koneen ollessa toiminnassa.
- Pidä kädet, jalat, hiukset ja vaatetus etäällä liikkuvista osista tapaturmien välttämiseksi.
- Koneita EI saa käyttää ilman katteita, suojuksia ja turvalaitteita.

Säätimen aktivointi

Säädin (Kuva 22) aktivoituu heti, kun lakaisijan johdinsarja on kytketty ajoneuvon virtajohdinsarjaan.

- Workman-malleissa, joiden sarjanumero on alle 899999999, johdinsarjassa on virtaa.
- Workman-malleissa, joiden sarjanumero on 900000001 tai yli, johdinsarjaan tulee virta, kun virta-avain käännetään Päällä-asentoon.

Säätimen aikakatkaisu

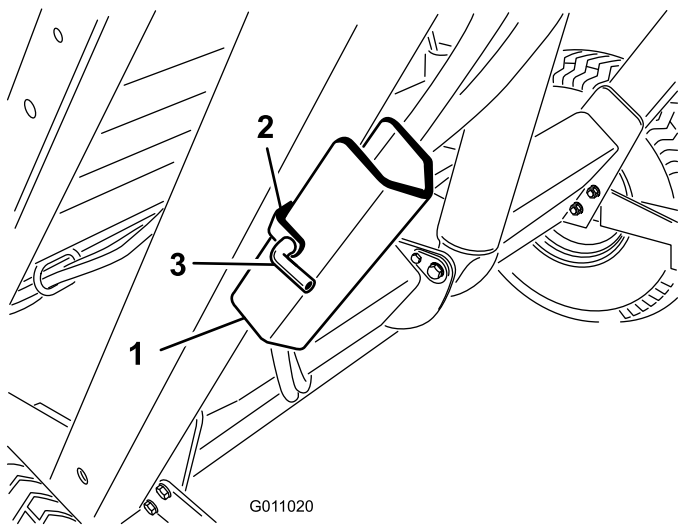
Lakaisija on varustettu ohjausyksikön aikakatkaisuutoiminnolla. Aikakatkaisuutoiminto aktivoituu, kun kauko-ohjainta ei ole käytetty **30 minuuttiin**.

- Aikakatkaisutilassa kauko-ohjain ei ohjaa mitään toimintoa.
- Säädin voidaan aktivoida aikakatkaisutilassa kytkemällä lakaisijan johdinsarja ajoneuvon virtajohdinsarjaan.
 - Workman-malleissa, joiden sarjanumero on alle 899999999, johdinsarjassa on virtaa.
 - Workman-malleissa, joiden sarjanumero on 900000001 tai yli, johdinsarjaan tulee virta, kun virta-avain käännetään Päällä-asentoon.
- Säätimen aikakatkaisun voi välttää käytön aikana siirtämällä lakaisijan sivuun kauko-ohjaimella vähintään 30 minuutin välein.

Suppilon tukitangon käyttö

Ulostyönnettyyn nostosylinteriin on asennettava suppilon tukitanko, kun työskennellään nostetun suppilon alla.

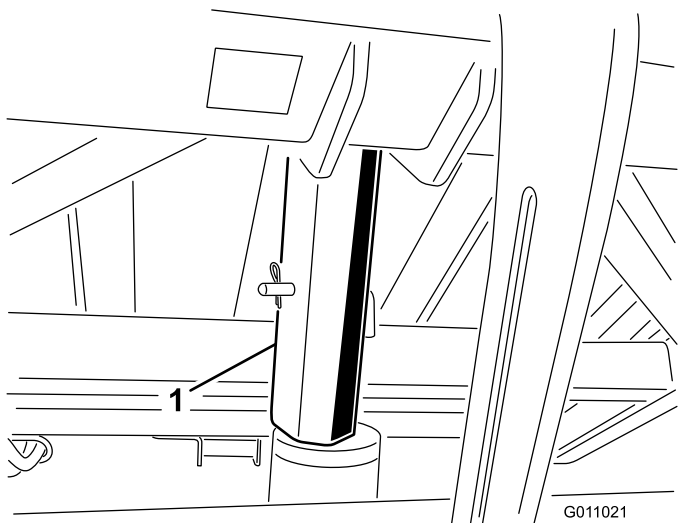
1. Nosta suppiloa, kunnes nostosylinteri on ulostyönnettyinä.
2. Irrota sokka ja tappi, jolla tukitanko on kiinnitetty lakaisijan rungossa olevaan säilytyskannakkeeseen (Kuva 23). Irrota tukitanko.



Kuva 23

1. Suppilon tukitanko
2. Säilytyskannake
3. Tappi

3. Asenna suppilon tukitanko sylinterin tankoa vasten ja varmista, että tuen pää on sylinterin vaippaa ja sylinterin tangon päätä vasten (Kuva 24). Kiinnitä suppilon tukitanko sylinterin tankoon sokalla ja tapilla.



Kuva 24

1. Tukitanko

4. Tukitanko siirretään säilytysasentoon irrottamalla tukitanko sylinteristä ja kiinnittämällä se lakaisijan rungon säilytyskannakkeeseen.
5. Asenna tai irrota tukitanko aina suppilon takaa käsin.
6. Älä yritä laskea suppiloa, jos tukitanko on kiinni sylinterissä.

Turvajärjestelmän tarkastus



Turvakytkimet on tarkoitettu käyttäjän suojaksi. Jos turvakytkimet on irrotettu tai jos ne eivät toimi oikein, laite saattaa toimia odottamattomalla tavalla ja aiheuttaa tapaturman.

- Älä irrota turvakytkimiä.
- Varmista, että turvajärjestelmä toimii oikein tarkistamalla kytkinten toiminta päivittäin.
- Jos jokin kytkimistä on viallinen, vaihda se ennen koneen käyttöä.

Turvajärjestelmällä on seuraavat tehtävät:

- Se estää harjaa pyörimästä suppilon ollessa yläasennossa.
- Se estää suppiloa tyhjentymästä lakaisijan ollessa sivuasennossa.
- Suppilon tyhjennyksestä varoitetaan äänimerkillä. Älä siirrä vetoajoneuvoa suppiloa tyhjentäessä.

Käyttövihjeitä

- Määritä paras lakaisusuunta tarkistamalla lakaistava alue ennen lakaisun aloittamista.
- **Huomaa:** Suoraan lakaisu on helpompaa, jos etumaastosta määritetään kiintopiste.
- Pyri aina käsittelemään mahdollisimman pitkä, yhtäjaksoinen alue kerrallaan, ja aja vastakkaiseen suuntaan palatessasi osittain edellisen kaistan päältä.
- Nurmialustoilla harja poimii ilmastusjätteet, risut, leikkuujätteet, neulasen ja kävyt sekä pienet roskat.
- Harja myös tasaa nurmen. Harja parantaa ruohonleikkuun tulosta nostamalla ruohon leikkuun jälkeen. Harjauksen lievä karhentava vaikutus parantaa veden ja kasvinsuojeluaineiden läpäisykykyä ja vähentää täten nurmen uudistamistarvetta.

Tärkeää: Lakaisijaa ei saa kääntää liian jyrkästi, jotta nurmi ei vahingoitu.

Lakaisun aikana



Laitteen kaatuminen voi johtaa vakavaan loukkaantumiseen tai kuolemaan.

- ÄLÄ työskentele jyrkillä rinteillä.
- Lakaise rinteet ylös ja alas, ei koskaan poikittaissuunnassa.
- Älä lähde liikkeelle tai pysähdy äkillisesti ajaessasi ylä- tai alamäkeen.
- Pidä silmällä monttuja ja muita piileviä vaaroja. Älä aja ojien, purojen tai pudotusten lähellä, jotta vältät kaatumisen tai hallinnan menetyksen.
- Jos kone pysähtyy ylämäkeen ajettaessa, vapauta kelat ja peruuta hitaasti alamäkeen. Älä yritä kääntyä.

Kun suppilo on täynnä, lakaisija ei enää kerää roskia yhtä tehokkaasti, ja maahan sinkoutuu tai jää materiaalia.

Suppilon tyhjennys



Laitteen kaatuminen tai sähköisku voi johtaa vakavaan loukkaantumiseen tai kuolemaan.

- Suppiloa EI saa tyhjentää rinteessä. Suppilo on aina tyhjennettävä tasaisella maalla.
- Suppilon saa tyhjentää vain alueella, jolla ei ole ilmajohtoja tai muita esteitä.

Tärkeää: Varmista, että lakaisija on kiinnitetty vetoajoneuvon hinauskoukkuun hinaustapilla ja liitintapilla tyhjennyksen aikana.

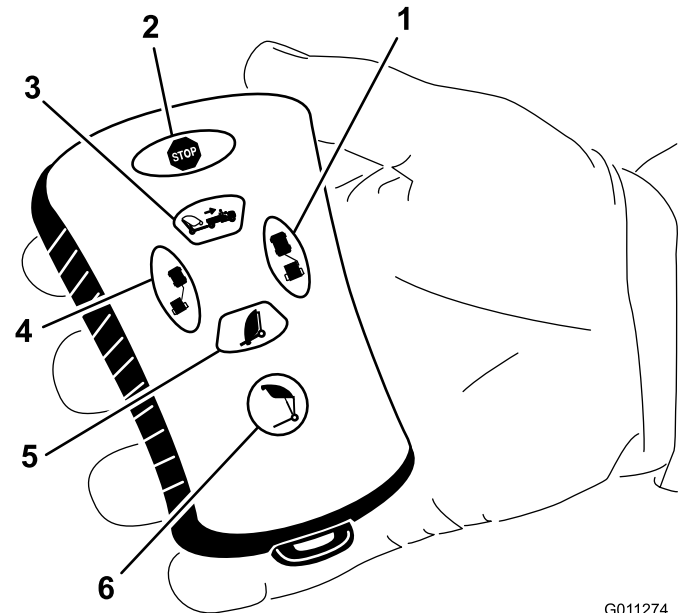
Tärkeää: Lakaisijan on oltava suoraan vetoajoneuvon takana ja kuljetuskorkeudessa, ennen kuin tyhjennystoiminto voidaan aktivoida.

Tyhjennystoiminnon aktivointi

- Sijoita kone tasaiselle alustalle ja varmista, että se on kuljetusasennossa ennen tyhjennystä.
- Paina suppilon tyhjennyspainiketta (Kuva 25).
- Paina vasemmalle siirron painiketta (Kuva 25).
- Paina oikealle siirron painiketta (Kuva 25).

Pidä suppilon tyhjennyspainiketta painettuna (Kuva 25).

- Laske suppilo painamalla lakaisijan laskupainiketta (Kuva 25).



G011274

Kuva 25

- | | |
|------------------------|--------------------------|
| 1. Sivusiirto oikealle | 4. Sivusiirto vasemmalle |
| 2. Pysäytys | 5. Lakaisija alas |
| 3. Lakaisija ylös | 6. Suppilon tyhjennys |



G011022

Kuva 26



Suppilon tyhjennys voi aiheuttaa tapaturman sivullisille tai lemmikkieläimille.

Pidä sivulliset ja lemmikkieläimet turvallisen etäisyyden päässä suppilosta sen tyhjennyksen aikana.

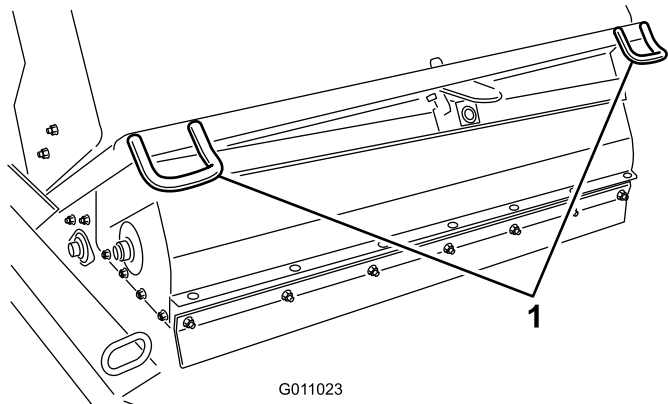
Käytön jälkeinen tarkastus ja puhdistus

Puhdista ja pese kone huolellisesti lakaisun jälkeen. Anna suppilon kuivua. Puhdistuksen jälkeen kannattaa

tarkistaa, että mekaaniset osat eivät ole vaurioituneet. Näillä toimenpiteillä varmistetaan, että kone toimii kunnolla seuraavalla lakaisukerralla.

Lakaisijan kuljetus

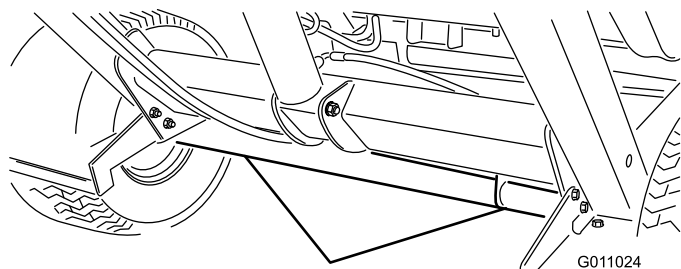
- Älä kuljeta lakaisijaa, jos kuljetushälytys ja -valo ovat päällä.
- Lakaisijan kuljetuksen aikana lakaisija on kiinnitettävä peräkärriyn koneen etupuolella (Kuva 27) olevien ja akselissa (Kuva 28) olevien kiinnityspisteiden avulla. Muiden kuin oikeiden kiinnityspisteiden käyttö voi vahingoittaa konetta.



G011023

Kuva 27

1. Etukiinnityspisteet



G011024

Kuva 28

1. Takakiinnityspisteet

Käyttö kylmällä säällä

Workman-ajoneuvon korkeatehoisen hydraulioiljyn käyttölämpötilan on oltava 82 °C, jotta kelluva lakaisupää toimisi oikein.

Kunnossapito

Kunnossapitotaulukko

Huoltoväli	Huoltotoimenpide
10 ensimmäisen käyttötunnin jälkeen	<ul style="list-style-type: none">• Kiristä pyöränmutterit
25 käyttötunnin välein	<ul style="list-style-type: none">• Puhdista kelan käytön alue
50 käyttötunnin välein	<ul style="list-style-type: none">• Voitele lakaisija
100 käyttötunnin välein	<ul style="list-style-type: none">• Tarkista renkaiden kunto• Vaihda harja
200 käyttötunnin välein	<ul style="list-style-type: none">• Kiristä pyöränmutterit• Vaihda etulaippa
600 käyttötunnin välein	<ul style="list-style-type: none">• Tarkista suppilo vaurioiden varalta

Päivittäisen huollon tarkastuslista

Ota tästä sivusta kopioita.

Tarkistettavat kohdat	Viikolle:						
	Ma	Ti	Ke	To	Pe	La	Su
Tarkista turvajärjestelmän toiminta.							
Kuuntele, kuuluuko käytettäessä outoja ääniä.							
Tarkista rengaspaine.							
Tarkista, ettei hydraulilietkuissa ole vaurioita.							
Tarkista nestevuodot.							
Tarkista ohjauslaitteiden toiminta.							
Tarkista suppilo.							
Puhdista harjasta sen ympärille kiertyneet roskat.							
Tarkista harjan kuluneisuus. ¹							
Voitele kaikki rasvanipat. ²							
Korjaa maalipinnan vauriot.							
¹ = Vaihda, jos puuttuu tai on vaurioitunut ² = Välittömästi jokaisen pesun jälkeen luettelon mukaisesta huoltovälisestä huolimatta							

Todetut viat

Tarkastuksen suoritti:		
Vika	Päivämäärä	Huomio

Voitelu

Huoltoväli: 50 käyttötunnin välein

Lakaisijassa on 11 rasvanippaa, jotka on voideltava säännöllisesti litiumpohjaisella yleisrasvalla nro 2. Jos konetta käytetään normaaliolosuhteissa, voitele kaikki laakerit ja holkit 50 käyttötunnin välein tai heti pesun jälkeen. Laakerit ja holkit on voideltava päivittäin, jos käyttöolosuhteet ovat erittäin pölyiset ja likaiset. Pölyiset ja likaiset käyttöolosuhteet saattavat aiheuttaa lian tunkeutumisen laakereihin ja holkkeihin, mistä on seurauksena nopeaa kulumista.

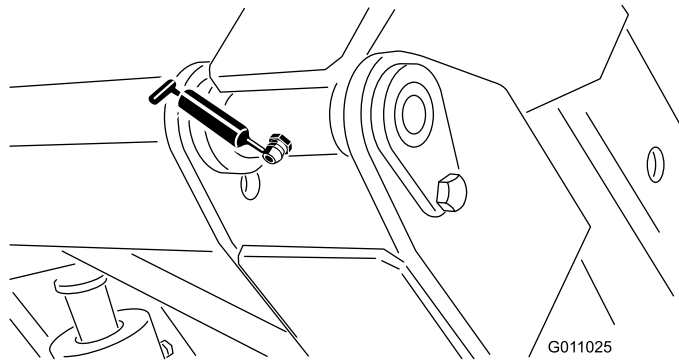
1. Voitele seuraavat rasvanipat:

- Suppilon ylänivel (2 kpl) (Kuva 29)
- Harjan nivel (2 kpl) (Kuva 30)
- Nostosylinteri (2 kpl) (Kuva 31)
- Suppilon alanivel (2 kpl) (Kuva 32)
- Hinausaisan nivel (1 kpl) (Kuva 33)
- Karhenninterän kiinnityskohta (Kuva 34)
- Karhenninterän napa (Kuva 34).

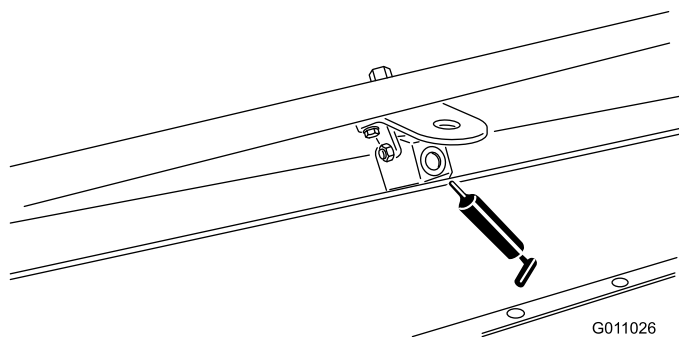
2. Pyyhi rasvanipat puhtaiksi, jotta epäpuhtauksia ei pääse tunkeutumaan laakeriin tai holkkiin.

3. Pumppaa laakeriin tai holkkiin rasvaa.

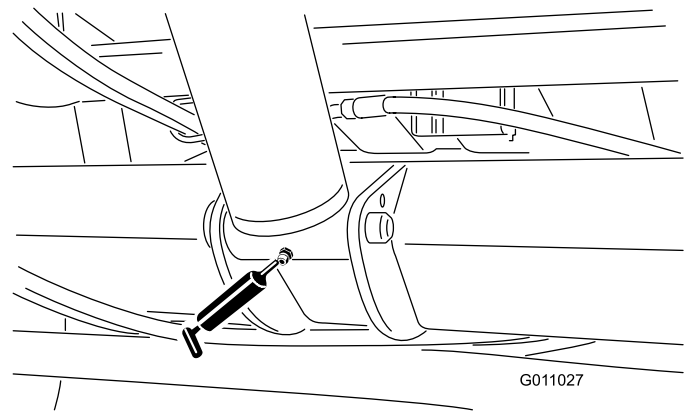
4. Pyyhi pois ylimääräinen rasva.



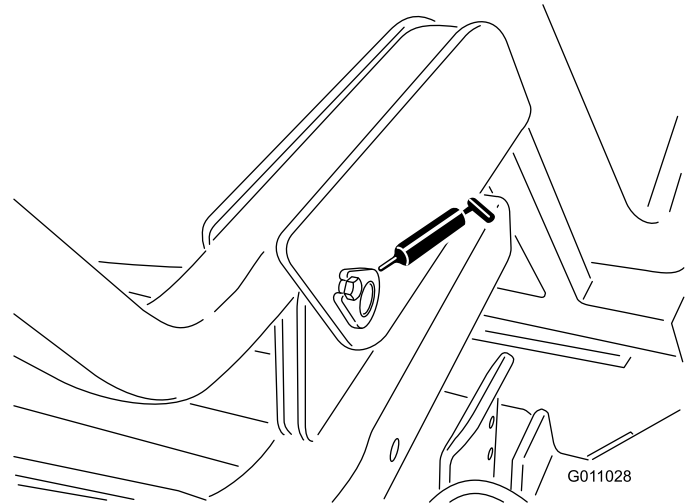
Kuva 29



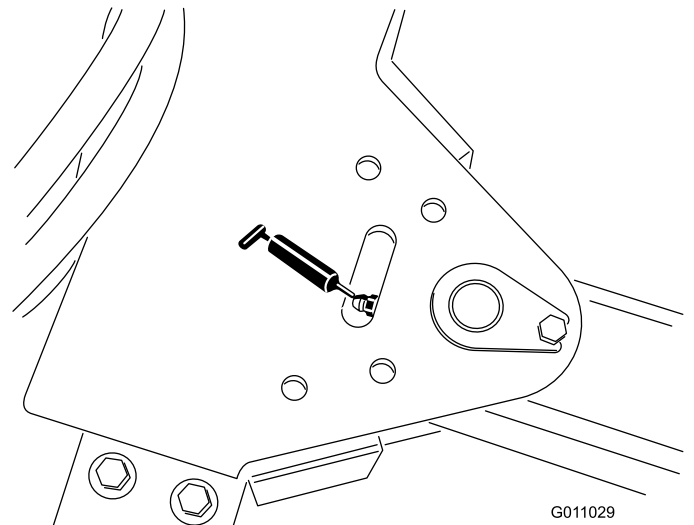
Kuva 30



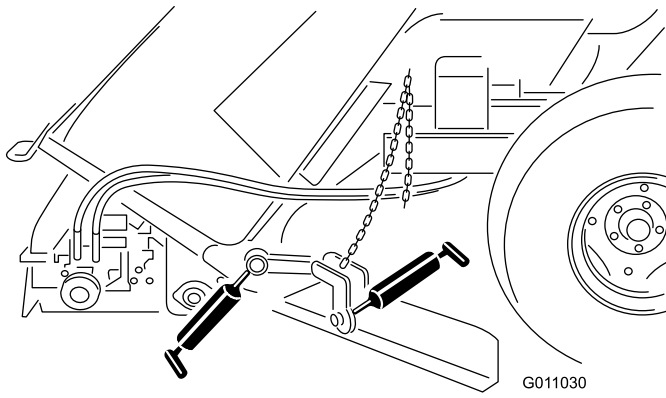
Kuva 31



Kuva 32



Kuva 33



Kuva 34

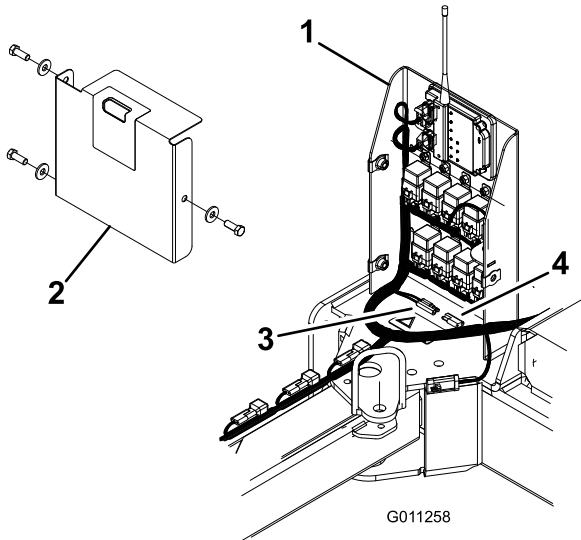
- Asenna suojus sähkörasiaan aiemmin irrotetuilla ruuveilla ja aluslaatoilla.
- Pidä mitä tahansa kauko-ohjaimen painiketta painettuna, kunnes vastaanotin lakkaa vilkkumasta (pitäisi kestää enintään 20 sekuntia).

Kauko-ohjaimen/ohjausyksikön synkronointi

Jos elektronisen ohjausyksikön vastaanotin ei reagoi kauko-ohjaimen virran ollessa kytketty, ohjain ja vastaanotin on synkronoitava.

Kauko-ohjain ja vastaanotin synkronoidaan seuraavasti:

- Irrota kolme ruuvia ja aluslaattaa, jotka kiinnittävät suojuksen sähkörasiaan, ja irrota suojus (Kuva 35).



Kuva 35

- | | |
|---------------|--------------------------------|
| 1. Sähkörasia | 3. Oranssit ja punaiset johdot |
| 2. Suojus | 4. Korkki |

- Irrota korkki sähkörasian oranssien ja punaisten johtojen liittimistä (Kuva 35).
- Kytke johdot yhteen, odota 10 sekuntia ja irrota sitten johdot toisistaan.
- Aseta korkki johdinliittimiin.

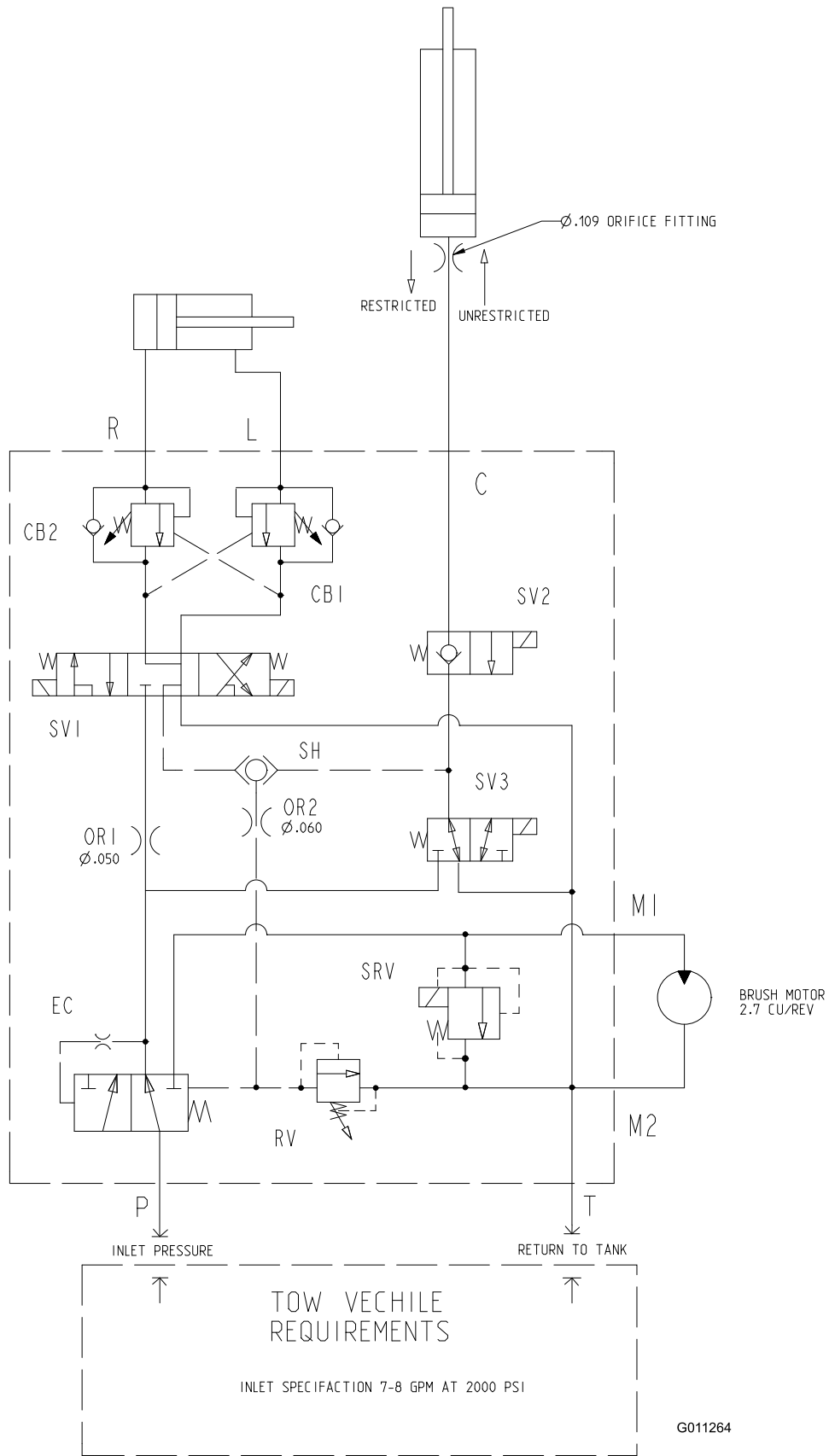
Vianetsintä

Ongelma	Mahdolliset syyt	Korjaustoimenpiteet
Lakaisija ei kerää roskia	Harja on vaurioitunut. Harja on liian korkealla. Etulaippa voi olla liian alhaalla tai liian ylhäällä.	Vaihda harja. Säädä harjan korkeutta. Katso kohta Harjan korkeuden säätö. Säädä etulaipan korkeutta. Katso kohta Etulaipan asetus.
Liiallinen värinä	Tarkista harjan akselin laakerit. Jos laakerit ovat hyvin kuumat, ne ovat todennäköisesti vaurioituneet. Harjan ympärille on kiertynyt roskia.	Vaihda kaikki vaurioituneet laakerit. Poista roskat.

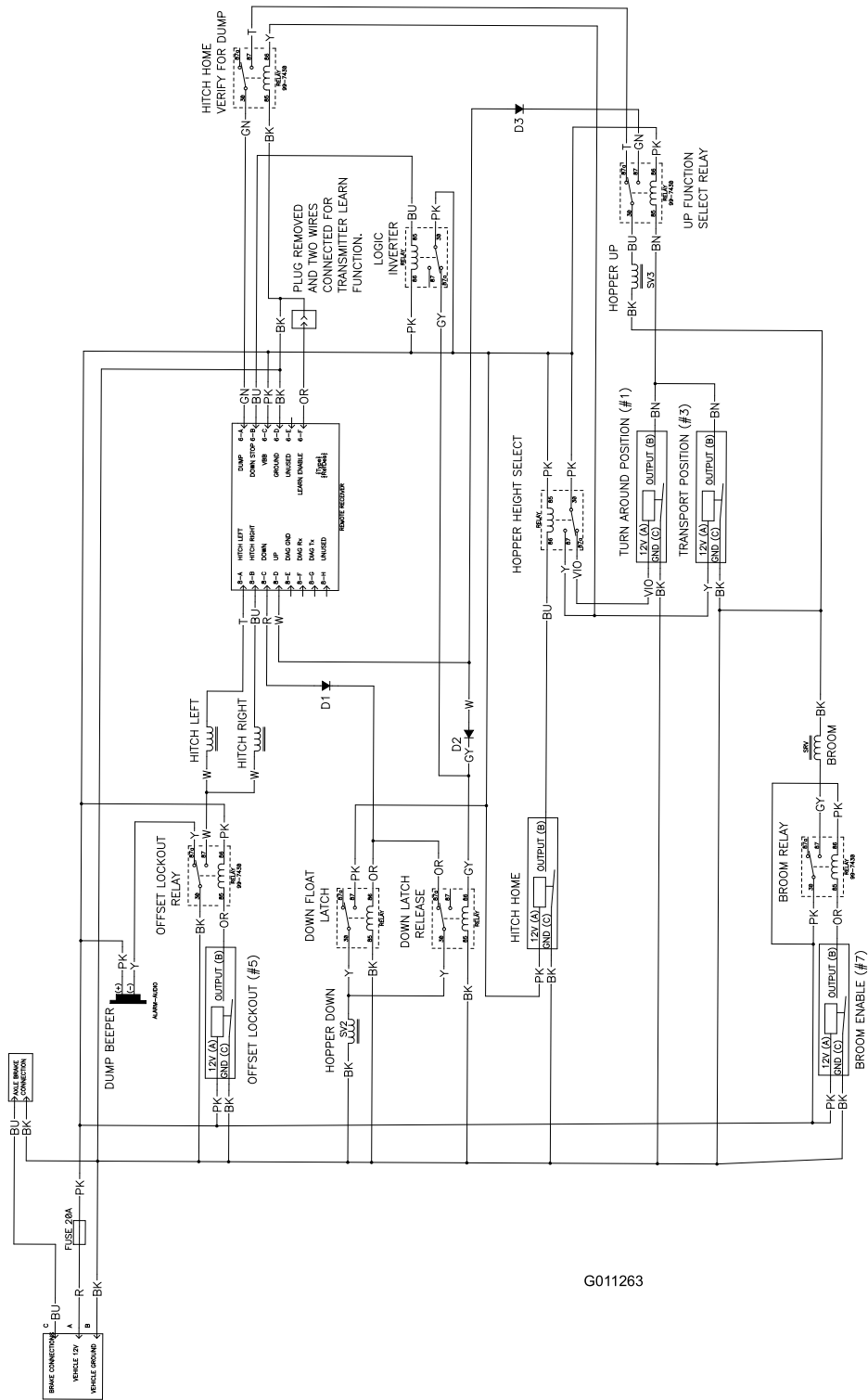
Varastointi

1. Puhdista lakaisija huolellisesti liasta, lehdistä ja roskista.
2. Täytä renkaat paineeseen 86 kPa (12,5 psi).
3. Tarkista kaikki kiinnikkeet. Kiristä tarvittaessa.
4. Voitele kaikki rasvanipat. Pyyhi pois ylimääräinen voiteluaine.
5. Tarkista harjan kunto. Vaihda tarvittaessa.

Kaaviot



Hydraulikaavio (Rev. -)



G011263

Kytentäkaavio (Rev. A)

Huomautuksia:



Toron yleinen kaupallisten tuotteiden takuu

Kahden vuoden rajoitettu takuu

Ehdot ja takuunalaiset tuotteet

Toro Company ja sen sisaryhtiö Toro Warranty Company antavat yhteisen sopimuksensa mukaisesti tälle Toron kaupalliselle tuotteelle ("tuote") kahden vuoden tai 1500 käyttötunnin* (kumpi ensin saavutetaan) materiaali- ja valmistusvirhetakuun. Tämä takuu koskee kaikkia tuotteita ilmastimia lukuun ottamatta (katso näiden tuotteiden erillinen takuulauselmä). Jos takuehdot täyttyvät, korjaamme tuotteen veloituksetta. Tähän sisältyy vianmääritys, työ, osat ja kuljetus. Tämä takuu alkaa sinä päivämääränä, jolloin tuote toimitetaan alkuperäiselle ostajalle.

* Koskee tuotteita, joissa on tuntilaskuri

Takuuhuollon ohjeet

Ostajan vastuulla on ilmoittaa heti tuotteen maahantuojaalle tai valtuutetulle jälleenmyyjälle, jolta tuote on ostettu, kun hän uskoo tuotteessa olevan takuunalaisen vian. Maahantuojien ja jälleenmyyjien yhteystiedot sekä tietoja takuuseen liittyvistä oikeuksista ja vastuista ovat saatavana osoitteesta:

Toro Commercial Products Service Department
Toro Warranty Company
8111 Lyndale Avenue South
Bloomington, MN 55420-1196
952-888-8801
Sähköpostiosoite: commercial.warranty@toro.com

Omistajan vastuut

Tuotteen omistajan vastuulla on huolehtia *käyttöoppaassa* esitetystä vaadituista huolloista ja säädöistä. Vaadittujen huoltojen ja säätöjen laiminlyönti voi johtaa takuuvaatimuksen hylkäämiseen.

Takuun ulkopuoliset kohteet ja viat

Kaikki takuuajana ilmenevät tuoteviat ja häiriöt eivät ole valmistus- tai materiaali- tai virheitä. Tämä takuu ei kata seuraavia:

- Tuoteviat, jotka aiheutuvat muiden kuin Toron varaosien käytöstä tai ylimääräisten tai muutettujen ei-Toro-lisävarusteiden ja -tuotteiden asennuksesta ja käytöstä. Näiden valmistaja saattaa antaa erillisen takuun.
- Tuoteviat, jotka johtuvat suositeltujen huoltojen tai säätöjen laiminlyönnistä. Jos Toro-tuotetta ei huolleta asianmukaisesti *käyttöoppaassa* olevien huolto-ohjeiden mukaisesti, takuuvaatimukset voidaan evätä.
- Tuoteviat, jotka johtuvat tuotteen liian rajusta, huolimattomasta tai piittaamattomasta käytöstä.
- Kuluvat osat, ellei niitä havaita viallisiksi. Tuotteen normaalissa käytössä kuluvia osia ovat esimerkiksi jarrupalat ja -päällysteet, kytkimen päällysteet, terät, kelat, kiinteät terät, piikit, sytytystulpat, kääntöpyörät, renkaat, suodattimet, hihnat ja tietyt ruiskuttimen osat, kuten kalvot, suuttimet ja sulkuventtiilit jne.
- Ulkopuolisen tekijän aiheuttamat viat. Ulkopuolisina tekijöinä pidetään esimerkiksi säätä, varastointimenetelmiä, likaantumista, hyväksymättömien jäähdytysnesteiden, voiteluaineiden, lisäaineiden, lannoitteiden, veden tai kemikaalien yms. käyttöä.
- Normaali melu, värinä, kulumisen ja heikentyminen.
- Normaali "kulumisen" kattaa esimerkiksi istuinten vaurioitumisen kulumisen tai hankaamisen seurauksena, maalipintojen kulumisen, naarmuuntuneet tarrat tai ikkunat jne.

Muut maat kuin Yhdysvallat ja Kanada

Asiakkaat, jotka ovat ostaneet Yhdysvalloista tai Kanadasta maahantuotuja Toro-tuotteita, saavat maansa, maakuntansa tai osavaltionsa mukaiset takuehdot Toro-jälleenmyyjältä. Jos olet jostakin syystä tyytymätön Toro-jälleenmyyjän palveluun tai tämä ei pysty toimittamaan takuehtoja, ota yhteys Toro-maahantuojaan.

Osat

Vaaditun huollon mukaisesti vaihdettavat osat kuuluvat takuun piiriin niiden määritettyyn vaihtoajankohtaan asti. Tämän takuun mukaisesti vaihdetuille osille annetaan takuu alkuperäisen tuotetakuun ajaksi, ja ne siirtyvät Toron omistukseen. Toro tekee lopullisen päätöksen siitä, korjataanko osa tai kokoonpano vai vaihdetaanko se. Toro voi käyttää takuukorjauksiin kunnostettuja osia.

Syväpurkausakun takuuta koskeva huomautus:

Syväpurkausakun käyttöikänsä aikana luovuttama kokonaiskilowattituntimäärä on rajallinen. Tapa, jolla akkua käytetään, ladataan ja huolletaan, voi joko pidentää tai lyhentää akun kokonaiskäyttöikää. Kun laitteen akkuja käytetään, niiden mahdollistama työmäärä latauskertojen välillä vähenee hitaasti, kunnes akut ovat kuluneet loppuun. Normaalissa käytössä loppuun kuluneiden akkujen vaihto on tuotteen omistajan vastuulla. Akkujen vaihto voi olla tarpeen tuotteen normaalin takuuajan sisällä omistajan kustannuksella.

Omistaja tekee huollot omalla kustannuksellaan

Moottorin viritys, voitelu, puhdistus ja kiillotus, suodattimien ja jäähdytysnesteiden vaihto sekä suositeltujen huoltojen suorittaminen ovat esimerkkejä normaaleista huoltotoimista, jotka Toro-tuotteen omistajan on tehtävä omalla kustannuksellaan.

Yleiset ehdot

Tämä takuu oikeuttaa ainoastaan valtuutetun Toro-maahantuojan tai -jälleenmyyjän tekemään korjaukseen.

Toro Company ja Toro Warranty Company eivät ole vastuussa epäsuorista, satunnaisista tai välillisistä vahingoista, jotka liittyvät tämän takuun kattamiin Toro-tuotteisiin. Tällaisia vahinkoja voivat olla esimerkiksi korvaavan tuotteen tai huollon hankkimiseen liittyvät kustannukset kohtuullisten vikajaksojen aikana tai kustannukset, jotka aiheutuvat siitä, että tuote ei ole käytettävissä takuuhuollon aikana. Alla esitetty päästötakuu, jos se on sovellettavissa, on ainoa nimenomainen takuu. Kaikki hiljaiset takuut tuotteen sopivuudesta kauppatavaraksi tai tiettyyn tarkoitukseen ovat voimassa vain tämän nimenomaisen takuun ajan.

Joissakin osavaltioissa ei sallita satunnaisten tai välillisten vahinkojen poissulkemista tai hiljaisen takuun kestoon liittyviä rajoituksia, joten yllä mainitut poikkeukset ja rajoitukset eivät välttämättä koske kaikkia ostajia. Tämä takuu antaa ostajalle tiettyjä laillisia oikeuksia. Ostajalla voi olla myös muita oikeuksia, jotka vaihtelevat osavaltioittain.

Moottorin takuuta koskeva huomautus:

Tuotteen päästöjen rajoitusjärjestelmä saattaa kuulua erillisen takuun piiriin Yhdysvaltojen Environmental Protection Agency:n EPA:n ja/tai California Air Resources Boardin CARB:n vaatimusten mukaisesti. Yllä mainitut tuntirajoitukset eivät koske päästöjen rajoitusjärjestelmän takuuta. Lisätietoja on *käyttöoppaassa* olevassa moottorin päästöjärjestelmän takuulauselmassa tai moottorin valmistajan oppaissa.