



Count on it.

Gebruikershandleiding

Pro Sweep 5200 pluggenruimer

Modelnr.: 07066—Serienr.: 310000001 en hoger

Dit product voldoet aan alle relevante Europese richtlijnen, zie voor details de aparte product-specifieke conformiteitsverklaring.

Elektromagnetische compatibiliteit

Nationaal: Dit hulpmiddel voldoet aan de FCC rules Part 15. Het gebruik is onderworpen aan de volgende voorwaarden: (1) De machine mag geen schadelijke interferentie veroorzaken en (2) deze machine moet elke interferentie accepteren die kan worden ontvangen, waaronder interferentie die ongewenste werking van de machine kan veroorzaken.

Dit apparaat genereert en gebruikt radiofrequentie-energie en als het niet op de juiste wijze wordt geïnstalleerd en gebruikt, dat wil zeggen conform de instructies van de fabrikant, kan het interferentie veroorzaken voor de ontvangst van radio en televisie. Het is op type getest en geconstateerd is dat het in overeenstemming is met de grenzen voor een FCC klasse B computerapparaat in overeenstemming met de specificaties in Subpart J van Part 15 van de FCC Rules, die bestemd zijn voor het bieden van redelijke bescherming tegen dergelijke interferentie in een thuisinstallatie. Er is echter geen garantie dat in een specifieke installatie geen interferentie op zal treden. Als dit apparaat interferentie veroorzaakt in de ontvangst van radio en televisie, hetgeen kan worden bepaald door het apparaat aan en uit te zetten, wordt de gebruiker aangemoedigd om de interferentie te corrigeren door het nemen van een van de volgende maatregelen: Richt de ontvangstantenne opnieuw, verplaats de afstandsbediening-ontvanger ten opzichte van de radio/te-antenne of sluit de controller aan op een ander stopcontact, zodat de controller en de radio/tv op verschillende vertakte circuits werken. Indien nodig moet de gebruiker de dealer of een ervaren radio-/televisiemonteur raadplegen voor aanvullende suggesties. De gebruiker vindt wellicht het volgende boekje, opgesteld door de Federal Communications Commission, nuttig: "How to Identify and Resolve Radio-TV Interference Problems". Dit boekje is verkrijgbaar bij de U.S. Government Printing Office, Washington, DC 20402. Voorraadnr. 004-000-00345-4.

FCC ID: OF7PFB1

IC: 3575A-PFB1

Het gebruik is onderworpen aan de volgende voorwaarden: (1) Dit apparaat mag geen interferentie veroorzaken en (2) dit apparaat moet interferentie accepteren, waaronder interferentie die ongewenste werking van het apparaat kan veroorzaken.



Als een gebruiker veranderingen of wijzigingen aanbrengt die niet uitdrukkelijk zijn goedgekeurd door de partij die verantwoordelijk is voor compliantie kan dit de bevoegdheid van de gebruiker om het apparaat te gebruiken ongeldig maken.

Inleiding

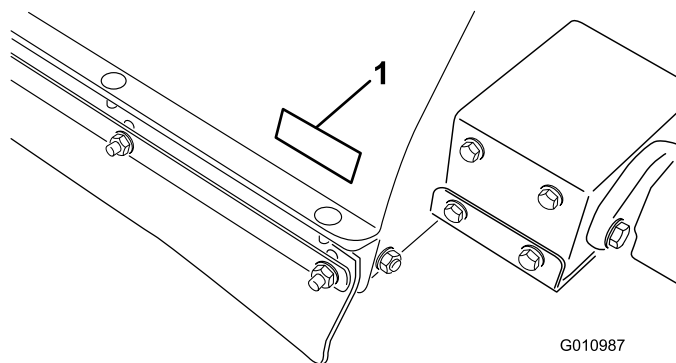
Deze machine is bedoeld voor gebruik door professionele bestuurders en voor commerciële toepassingen. De primaire functie van de machine is het in één werkgang verwijderen van pluggen van grote

gazons. De beweegbare koppeling biedt een excentrische stand voor het vegen.

Lees deze informatie zorgvuldig door, zodat u weet hoe u de machine op de juiste wijze moet gebruiken en onderhouden en om letsel en schade aan de machine te voorkomen. U bent verantwoordelijk voor het juiste en veilige gebruik van de machine.

U kunt rechtstreeks contact opnemen met Toro via www.Toro.com voor informatie over producten en accessoires, om een dealer te vinden of om uw product te registreren.

Als u service, originele Toro-onderdelen of aanvullende informatie nodig hebt, kunt u contact opnemen met een erkende Service Dealer of met de klantenservice van Toro. U dient hierbij altijd het modelnummer en het serienummer van het product te vermelden. De locatie van het plaatje met het modelnummer en het serienummer van het product is aangegeven op Figuur 1. U kunt de nummers noteren in de ruimte hieronder.



Figuur 1

1. Plaats van modelnummer en serienummer

Modelnr.: _____

Serienr.: _____

Deze handleiding noemt een aantal mogelijke gevaren en bevat een aantal veiligheidsberichten (Figuur 2) met de volgende veiligheidssymbolen, die duiden op een gevaarlijke situatie die zwaar lichamelijk letsel of de dood tot gevolg kan hebben wanneer de veiligheidsvoorschriften niet in acht worden genomen.



Figuur 2

1. Veiligheidssymbool

Er worden in deze handleiding nog 2 woorden gebruikt om uw aandacht op bijzondere informatie te vestigen.

Belangrijk attendeert u op bijzondere technische informatie en **Opmerking** duidt algemene informatie aan die bijzondere aandacht verdient.

Controlelijst voor dagelijks onderhoud.....	26
Smering.....	27
De externe zender/bedieningsmodule synchroniseren	28
Problemen oplossen	29
Stalling	30
Schema's	31

Inhoud

Inleiding.....	2
Veiligheid	4
Veilige bediening	4
Veiligheids- en instructiestickers	6
Montage.....	9
1 Speciale instructies voor Workman en andere trekvoertuigen (tractoren):.....	10
2 De trekhaakkoppeling en hydraulische cilinder verwijderen uit de verzendstand	10
3 Trekhaakkoppeling monteren.....	11
4 Hydraulische cilinder monteren.....	12
5 Kabelboom monteren.....	13
6 Pluggenruimer aan trekvoertuig koppelen	13
7 Hydraulische slangen en kabelboom leiden en bevestigen.....	14
8 Hydraulische slangen aansluiten	15
9 Kabelboom aansluiten	15
10 De pluggenschuiven monteren.....	15
Algemeen overzicht van de machine.....	17
Bedieningsorganen	17
Specificaties.....	18
Afmetingen en gewicht (ongeveer)	18
Werktuigen/ Accessoires.....	18
Gebruiksaanwijzing.....	19
Borstelhoogte instellen	19
Rolschraper afstellen	20
Hoogte van de voorflap instellen	20
Bandenspanning controleren	20
De torsie van de wielmoeren controleren.....	21
De pluggenruimer bedienen	21
Controller inschakelen.....	21
Controller time-out	21
Hopperbeveiliging gebruiken.....	22
Veiligheidssysteem controleren	22
Tips voor bediening en gebruik.....	22
Als u pluggen ruimt	23
De hopper legen.....	23
Inspectie en reiniging na het gebruik.....	24
Transport van de pluggenruimer	24
Gebruik bij koud weer	24
Onderhoud	25
Aanbevolen onderhoudsschema	25

Veiligheid

Risicobeheersing en ongevallenpreventie zijn afhankelijk van de oplettendheid, zorgvuldigheid en een goede training van het personeel dat is belast met het gebruik, onderhoud en opslag van de machine. Onjuist gebruik of onderhoud van het voertuig kan lichamelijk of dodelijk letsel veroorzaken. Om het risico van lichamelijk of dodelijk letsel te verminderen, moet u zich aan de volgende veiligheidsinstructies houden.

De volgende instructies zijn ontleend aan de ANSI-norm B71.4-2004.

Veilige bediening

Verantwoordelijkheden van de bedrijfsleiding

- Zorg ervoor dat de bestuurders grondig zijn getraind en bekend zijn met de gebruikershandleiding en alle stickers op de machine.
- Zorg voor speciale procedures en bedrijfsregels voor ongewone werkomstandigheden (bijvoorbeeld hellingen die te steil zijn voor de machine, ongunstige weeromstandigheden, enz.).

Vóór het gebruik

- Voordat u de machine start, moet u ervoor zorgen dat u de instructies in de gebruikershandleiding en op de machine hebt gelezen, begrepen en uitgevoerd. Zorg ervoor dat u vertrouwd raakt met alle bedieningsorganen en weet hoe u de motor snel kunt stoppen. Er is gratis een vervangende handleiding verkrijgbaar als u rechtstreeks contact opneemt met Toro via www.Toro.com.
- Laat kinderen NOOIT de machine bedienen. Laat volwassenen de machine NOOIT bedienen zonder dat zij een grondige instructie hebben gekregen. Deze machine mag uitsluitend worden gebruikt door getrainde personen die deze handleiding hebben gelezen.
- Bestuur het voertuig NOOIT als u onder invloed van drugs of alcohol verkeert.
- Zorg ervoor dat u vertrouwd raakt met de bedieningsorganen en weet hoe u de motor van het trekvoertuig snel kunt stoppen.
- Zorg ervoor dat alle veiligheidsschermen, veiligheidsvoorzieningen en stickers op hun plaats zitten. Als veiligheidsschermen, veiligheidsvoorzieningen of stickers beschadigd raken, in slechte staat verkeren of onleesbaar zijn,

moet u deze herstellen of vervangen voordat u de machine gaat gebruiken. Draai ook losse moeren en bouten vast zodat veilig met de machine kan worden gewerkt.

- Draag altijd stevige schoenen. Draag geen sandalen, tennisschoenen of gym schoenen als u de machine gebruikt. Draag geen losse kleding die kunnen worden gegrepen door bewegende onderdelen en letsel kunnen veroorzaken. Het verdient aanbeveling een veiligheidsbril, veiligheidsschoenen, een lange broek te dragen en een helm te dragen. Dit is verplicht op grond van diverse plaatselijke verordeningen en verzekeringbepalingen.
- U mag op geen enkele wijze veranderingen in deze machine aanbrengen waardoor een gevaarlijke situatie kan ontstaan.
- De interlockschakelaars zijn er voor de veiligheid van de bestuurder. Niet-aangesloten of defecte interlockschakelaars kunnen ertoe leiden dat de machine niet veilig kan worden gebruikt, waardoor letsel kan ontstaan
 - Zorg ervoor dat de interlockschakelaars altijd zijn aangesloten.
 - Controleer elke dag of de schakelaars functioneren om er zeker van te zijn dat het interlocksysteem naar behoren werkt.
 - Als een schakelaar defect is, moet u deze vervangen voordat u de machine gebruikt.

Tijdens het gebruik

- Draaiende onderdelen kunnen ernstig letsel veroorzaken. Houd handen en voeten uit de buurt van de veegrol als de machine in gebruik is. Houd handen, voeten, haren en kleding uit de buurt van alle bewegende onderdelen om letsel te voorkomen. Gebruik de machine NOOIT als de kappen, schermen of afdekplaten zijn verwijderd.
- **Neem geen risico's die letsel kunnen veroorzaken!** Als er onverwachts een persoon of huisdier in of in de buurt van het werkgebied verschijnt, moet u **stoppen met uw werkzaamheden**. Onvoorzichtig gebruik in combinatie met de hoeken van het terrein, afkaatsingen en ontbrekende of beschadigde schermen kunnen leiden tot letsel als gevolg van uitgeworpen voorwerpen. Ga pas verder met vegen als er niets of niemand meer in het veeggebied is.
- Vervoer NOOIT passagiers.
- Voordat u achteruitrijdt, moet u ALTIJD achterom kijken om er zeker van te zijn dat er zich niemand achter de machine bevindt.

- De bestuurder moet bedreven en getraind zijn in het rijden op hellingen. Onvoorzichtig rijden op heuvels of hellingen kan tot gevolg hebben dat u de controle over de machine verliest. Dit kan lichamelijk of dodelijk letsel veroorzaken.
- Als u een Workman als trekvoertuig gebruikt, verdient het aanbeveling een gewicht van 227 kg in de laadbak van het voertuig te plaatsen als u op hellingen werkt.
- Bliksem kan ernstig of dodelijk letsel veroorzaken. Als u bliksem ziet of donder hoort in het gebied, gebruik de machine dan niet; ga schuilen.
- Als de machine omkantelt, kan dit ernstig lichamelijk of dodelijk letsel veroorzaken.
 - Gebruik de machine NOOIT op steile hellingen.
 - Rij hellingen op en af, nooit overdwars als u pluggen ruimt.
 - U mag nooit plotseling stoppen of starten bij het op- en afrijden van een helling.
 - Let op kuilen in het terrein of andere verborgen gevaren. Om te voorkomen dat de machine omkantelt of dat u de controle over de machine verliest, moet u niet te dicht langs greppels, sloten of steil aflopende hellingen rijden.
 - Vervoer de pluggenruimer nooit als het transportalarm is ingeschakeld.
 - Transporteer de pluggenruimer nooit als de machine in de excentrische stand is gezet.
 - Als de motor afslaat of de machine vaart verliest en de top van een helling niet kan bereiken, mag u de machine nooit keren. U moet dan altijd langzaam in een rechte lijn achterwaarts de helling af rijden.
- Let goed op als u de machine gebruikt. Als de machine niet veilig wordt gebruikt, kan dit leiden tot een ongeluk, omkantelen van de machine en ernstig lichamelijk of dodelijk letsel. Rij voorzichtig. U kunt op de volgende manieren voorkomen dat het voertuig omkantelt of dat u de controle over het voertuig verliest:
 - Werk uitsluitend bij daglicht of goed kunstlicht.
 - Rij langzaam.
 - Let op kuilen of andere verborgen gevaren.
 - Wees voorzichtig als u achteruitrijdt.
 - Rij niet te dicht langs bunkers, greppels, hoge stoepranden, sloten of andere gevaarlijke punten.
 - Verminder de snelheid als u een scherpe bocht maakt.
 - Maak geen bochten met de pluggenruimer op een helling of een dijk.
- Vermijd plotseling stoppen en starten.
- Zet de machine niet van de achteruit-stand in de vooruit-stand of van de vooruit-stand in de achteruit-stand voordat de machine volledig tot stilstand is gekomen.
- Maak geen scherpe bochten en vermijd abrupte manoeuvres of andere riskante handelingen tijdens het rijden, waardoor u de controle over de machine kunt verliezen.
- Let op het verkeer als u in de buurt van een weg werkt of deze oversteekt. Verleen altijd voorrang.

Bij het leegstorten

- U moet de pluggenruimer in de transportstand plaatsen (direct achter het trekvoertuig) voordat u de hopper van de machine leegstort.
- Bij het storten van vuil bestaat kans op ernstig lichamelijk letsel. Blijf uit de buurt van de hopper als de machine achteruitrijdt of de hopper wordt leeggestort.
- In zeldzame omstandigheden kan vochtige samengedrukt maaisel hitte veroorzaken. Stort de hopper altijd leeg als u de machine opslaat.
- Bij het opheffen of neerlaten van de hopper kunnen omstanders of huisdieren letsel oplopen. Houd omstanders en huisdieren op een veilige afstand van de hopper als u deze leegstort of als u de klep van de hopper opent en sluit.
- Om het risico van elektrische schok te vermijden, moet u de hopper uitsluitend leegstorten op een terrein waar zich geen overhangende kabels en andere obstakels bevinden.
- U mag de hopper NOOIT leegstorten op een helling. Stort de hopper altijd leeg op vlak terrein.
- Parkeer de machine op een horizontaal oppervlak, stort de hopper leeg, laat de hopper neer totdat de rol op de grond is en blokkeer de wielen voordat u de pluggenruimer loskoppelt van het trekvoertuig.

Onderhoud

- Hydraulische vloeistof die onder druk ontsnapt, kan door de huid heen dringen en ernstig letsel veroorzaken. Houd lichaam en handen uit de buurt van kleine lekgaten of spuitmonden waaruit onder hoge druk hydraulische vloeistof ontsnapt. U kunt lekken in het hydraulische systeem opsporen met behulp van karton of papier. Vloeistof die per ongeluk in de huid is geïnjecteerd, dient binnen enkele uren operatief te worden verwijderd door een arts die bekend is met deze vorm van verwondingen, omdat anders gangreen kan ontstaan.

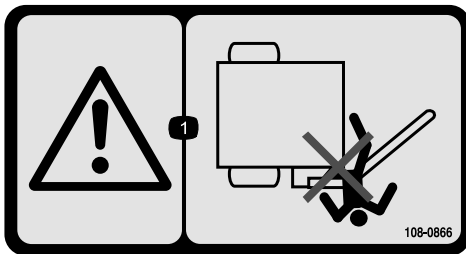
- Verricht onderhoudswerkzaamheden uitsluitend volgens de instructies in deze handleiding. Indien belangrijke reparaties nodig zijn of hulp is vereist, moet u contact opnemen met een erkende TORO-dealer.
- Zorg ervoor dat alle aansluitstukken van de hydraulische leidingen vastzitten en alle hydraulische slangen en leidingen in goede staat verkeren voordat u druk zet op het hydraulische systeem.
- Als de machine tijdens onderhoudswerkzaamheden niet goed wordt ondersteund door kriksteunen bestaat de kans dat de machine valt, waardoor letsel kan ontstaan.
- Om de beste prestaties te verkrijgen en er zeker van te zijn dat het voertuig veilig kan worden gebruikt,

moet u ter vervanging altijd originele onderdelen en accessoires van TORO aanschaffen. Gebruik ter vervanging nooit onderdelen en accessoires van andere fabrikanten, omdat dit gevaarlijk kan zijn. Elke verandering aan deze machine die gevolgen heeft voor de werking, prestaties, levensduur of het gebruik van de machine, kan lichamelijk of dodelijk letsel veroorzaken. Dergelijke veranderingen kunnen ertoe leiden dat de garantie op het product van de Toro Company komt te vervallen.

Veiligheids- en instructiestickers



Veiligheidsstickers en veiligheidsinstructies zijn gemakkelijk zichtbaar voor de bestuurder en bevinden zich bij plaatsen waar gevaar kan ontstaan. Vervang alle beschadigde of verdwenen stickers.



108-0866

1. Ledematen kunnen bekneld raken - Houd omstanders op een veilige afstand van de veegarm.



93-9899

1. Ledematen kunnen bekneld raken - Monteer de vergrendeling van de cilinder.



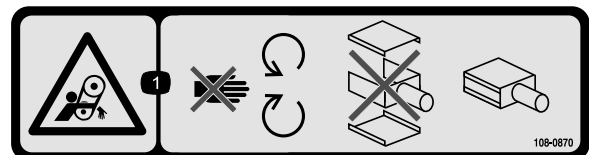
1
58-6520

1. Smeervet



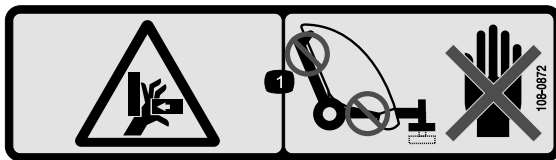
108-0868

1. Waarschuwing - Houd handen en voeten uit de buurt van de veegborstel.
2. Machine kan kantelen - Gebruik de pluggenruimer niet in opgeheven positie op hellingen van meer dan 5 graden.



108-0870

1. Risico om gegrepen te worden, riemen - Blijf uit de buurt van bewegende onderdelen, houd alle beschermende delen op hun plaats en gebruik de machine niet als de kappen zijn verwijderd.



108-0872

1. Handen kunnen bekneld raken - Houd handen uit de buurt van plaatsen waar ze bekneld kunnen raken.



93-9852

1. Waarschuwing - Lees de *Gebruikershandleiding*.
2. Ledematen kunnen bekneld raken - Monteer de vergrendeling van de cilinder.



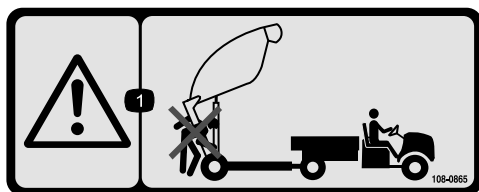
108-0862

1. Waarschuwing - Lees de *Gebruikershandleiding*, bedien de machine niet tenzij u getraind bent en houd omstanders op een veilige afstand van de machine.
2. Risico om gegrepen te worden, riemen - Blijf uit de buurt van bewegende onderdelen, houd alle beschermende delen op hun plaats en gebruik de machine niet als de kappen zijn verwijderd.



108-0873

1. Machine kan voorwerpen uitwerpen - Houd omstanders op een veilige afstand van de machine.



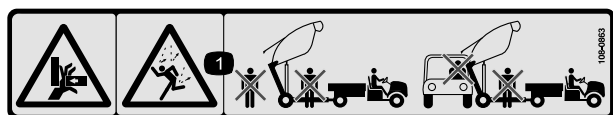
108-0865

1. Waarschuwing - Houd omstanders op een veilige afstand van de machine als de hopper wordt leeggestort.



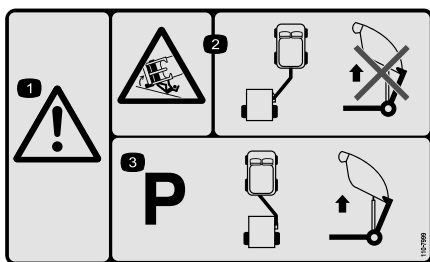
108-0861

1. Waarschuwing - Lees de *Gebruikershandleiding* en bedien deze machine niet tenzij u getraind bent.
2. Ledematen kunnen bekneld raken/afgesneden worden - Neem geen passagiers mee.
3. Gevaar voor elektrische schok, bovengrondse elektrische leidingen - Kijk uit voor bovengrondse elektrische leidingen.
4. Kans op verlies van controle over de machine - De maximumbelasting van de pluggenruimer is 1590 kg, van de trekhaak 114 kg; rij niet hellingafwaarts.
5. Waarschuwing - Rij niet harder dan 24 km per uur.
6. Risico van opgeslagen energie, aanhanger - Breng de pluggenruimer omlaag, plaats deze op blokken of kriksteunen, koppel de pluggenruimer af en maak de hydrauliek en de kabelboom los; rij niet met de pluggenruimer als deze is opgeheven.



108-0863

1. Risico om bekneld te taken; risico van vallend voorwerp - Houd omstanders en voertuigen op een veilige afstand van de pluggenruimer als deze is opgeheven.



110-7999

1. Waarschuwing
2. Machine kan kantelen - Als het werktuig in de veegstand staat, mag het niet worden opgeheven om te worden geleegd.
3. De machine moet worden geparkeerd met het werktuig in de sleepstand voordat de pluggenruimer wordt opgeheven om te worden geleegd.

115-9062

1. Breng de pluggenruimer omhoog in de transportstand
2. Pluggenruimer neerlaten
3. Beweeg de pluggenruimer naar de excentrische stand rechts
4. Beweeg de pluggenruimer naar de excentrische stand links
5. Stoppen
6. Hopper legen
7. Time out, 30 minuten
8. Aan/uit
9. RF-activiteit
10. Bevat herbruikbare materialen; niet weggoien.

Montage

Losse onderdelen

Gebruik onderstaande lijst om te controleren of alle onderdelen zijn geleverd.

Procedure	Omschrijving	Hoeveelheid	Gebruik
1	Geen onderdelen vereist	–	
2	Geen onderdelen vereist	–	Verwijder de trekhaakkoppeling en hydraulische cilinder uit de verzendstand
3	Trekhaakkoppeling Koppelingspen Bout, 3/8 x 1-1/4 inch Moer, 3/8-16 Grote ring Grote moer Stelschroef met vierkante kop	1 1 1 1 1 1 1	Monteer de trekhaakkoppeling
4	Achterste lip van actuator Bout, 1/2 x 2 inch Platte ring, 0,531 x 0,063 Borgmoer, 1/2 inch Bout, 3/8 x 1-1/4 inch Penconstructie Flensmoer, 3/8 inch	1 4 8 4 2 2 2	Monteer de hydraulische cilinder
5	Kabelboom Kabelklemband	1 2	Monteer de kabelboom
6	Koppelpen R-pen	1 1	Koppel de pluggenruimer aan het trekvoertuig
7	Kabelklemband	8	Hydraulische slangen en kabelboom leiden en bevestigen
8	Geen onderdelen vereist	–	
9	Geen onderdelen vereist	–	
10	Bevestigingsconstructie van pluggenschuif Bout, 7/16 x 3-1/4 inch Kleine ring Grote ring Afstandsstuk Borgmoer Ketting Bout, 3/8 x 1-1/4 inch Flensmoer Klikverbinding	1 2 4 1 1 2 1 1 1 1	Monteer de pluggenschuiven

Instructiemateriaal en aanvullende onderdelen

Omschrijving	Hoeveelheid	Gebruik
Gebruikershandleiding	1	Lezen voordat de beluchter in gebruik wordt genomen
Onderdelencatalogus	1	Gebruik dit document om onderdeelnummers op te zoeken
EU-certificaat	1	
Afstandsbediening	1	Gebruiken om de pluggenruimer te bedienen

1

Speciale instructies voor Workman en andere trekvoertuigen (tractoren):

Geen onderdelen vereist

Procedure

- De Toro Pro Sweep kan worden getrokken door de meeste tractoren die zijn uitgerust met een hydraulisch systeem dat 32 tot 38 liter per minuut bij 2000 psi levert, en flotation-banden voor gebruik op golfbanen. De tractor moet zijn voorzien van goede remmen en een trekhaak die geschikt is voor een aanhanger met een gewicht van 1587 kg. Raadpleeg de gebruikershandleiding van het trekvoertuig voor instructies en voorzorgsmaatregelen bij het trekken van machines en werktuigen.
- Het Workman-voertuig moet zijn uitgerust met de set voor een hydraulisch systeem met hoge stroming. Verder moet op Workman-voertuigen met serienummers vóór 900000001 de zwaar uitgevoerde trekhaak (model 44212 of 44213) worden gemonteerd.

Opmerking: Het vierwielgedreven model Workman is het meest geschikt voor glooiende of omzoomde toegangswegen naar greens.

Belangrijk: Bij oudere modellen van de Workman mag u de pluggenruimer niet trekken met de standaardtrekhaak als de hopper is geladen. Deze is slechts geschikt voor een gewicht van 680 kg en kan de steun van de as van de dwarsbuis of de achterste veerbeugels verbuigen of beschadigen. Gebruik altijd de zwaar uitgevoerde trekhaak (model 44212) of de zwaar uitgevoerde frametrekhaak (model 44213).

Belangrijk: Probeer nooit een volgeladen pluggenruimer te trekken met een licht bedrijfsvoertuig of een buggy. Deze hebben meestal geen geschikte remmen en ophanging of een frame dat sterk genoeg is voor het gewicht van de pluggenruimer.

- Aanhangerremmen worden ten zeerste aanbevolen als de pluggenruimer wordt gebruikt op glooiend terrein. Als de machine is volgeladen, kan deze 1590 kg (maximaal toelaatbaar totaalgewicht) wegen. Dit gewicht overschrijdt ruimschoots het aanbevolen maximale trek- en remvermogen van de meeste bedrijfsvoertuigen. Er is een speciale set aanhangerremmen verkrijgbaar die direct op de Workman kan worden gemonteerd. De set is eventueel ook geschikt voor andere voertuigen met een 12 V remlichtvoeding.

2

De trekhaakkoppeling en hydraulische cilinder verwijderen uit de verzendstand

Geen onderdelen vereist

Procedure

1. Verwijder de penconstructie, bout en moer waarmee de hydraulische cilinder en slangen aan de trekhaakkoppeling zijn bevestigd voor de verzending. Verwijder ook de kabelklemband. Breng voorzichtig de cilinder en slangen omlaag van de trekhaakkoppeling. Bewaar de penconstructie en het bevestigingsmateriaal voor hergebruik.
2. Verwijder de penconstructie, bout en moer waarmee de trekhaakkoppeling aan de onderste verzendbeugel is bevestigd.

3. Verwijder de R-pen en de koppelen waarmee de trekhaakkoppeling is bevestigd aan de bovenste verzendbeugel. De trekhaakkoppeling is heel zwaar, wees voorzichtig bij het verwijderen van de trekhaakkoppeling uit de verzendbeugels.
4. Verwijder het bevestigingsmateriaal waarmee de verzendbeugels aan de pluggenruimer zijn bevestigd. Verwijder de verzendbeugels en werp deze weg.

3

Trekhaakkoppeling monteren

Benodigde onderdelen voor deze stap:

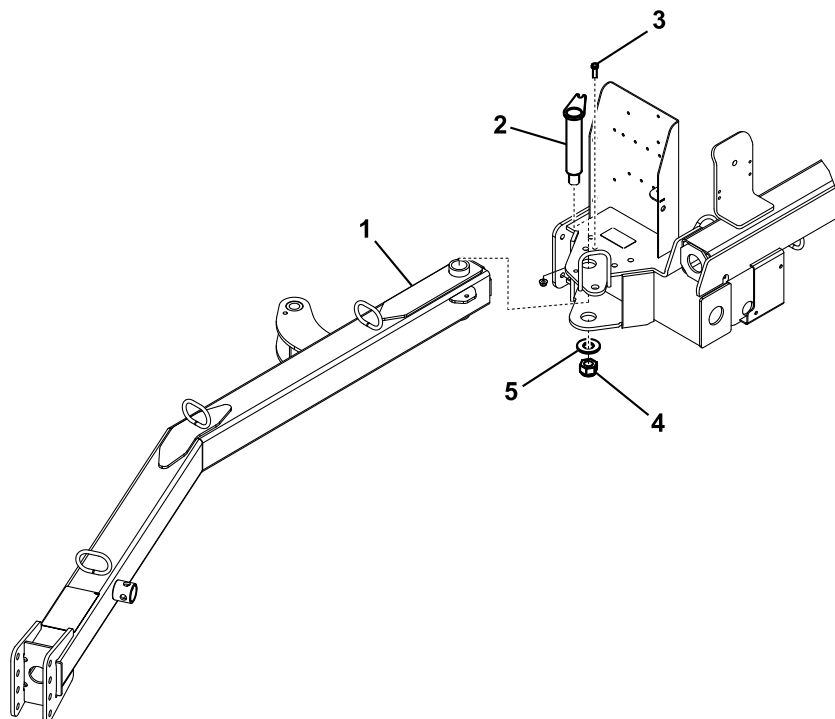
1	Trekhaakkoppeling
1	Koppelingspen
1	Bout, 3/8 x 1-1/4 inch
1	Moer, 3/8-16
1	Grote ring
1	Grote moer
1	Stelschroef met vierkante kop

Procedure

1. Steek het achterste uiteinde van de trekhaakkoppeling tussen de bevestigingsplaatjes op de pluggenruimer en zorg hierbij ervoor dat de montageopeningen in een lijn staan (Figuur 3).

Opmerking: De slanggeleiders moeten zich boven op de trekhaakkoppeling bevinden.

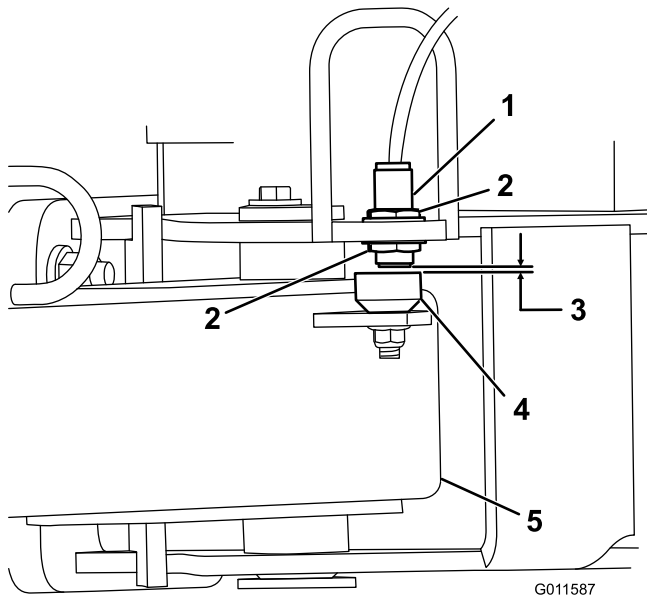
2. Steek de koppelen door de bevestigingsplaatjes en de trekhaakkoppeling (Figuur 3).
3. Zet de bovenkant van de koppelen vast met een bout van 3/8 x 1-1/4 inch en een borgmoer van 3/8 inch (Figuur 3).
4. Zet de onderkant van de koppelen vast met een grote ring, een grote moer en een stelschroef met vierkante kop (Figuur 3).



Figuur 3

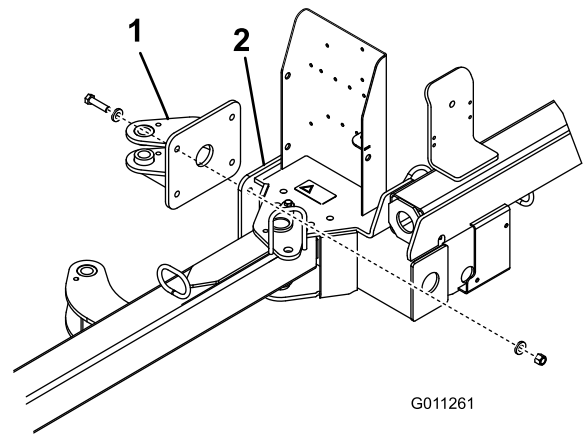
- | | |
|---|--|
| 1. Trekhaakkoppeling | 4. Grote moer en stelschroef met vierkante kop |
| 2. Koppelen | 5. Grote ring |
| 3. Bout, 3/8 x 1-1/4 inch en borgmoer, 3/8 inch | |

5. Draai de contraoeren los waarmee de magnetische schakelaar aan het frame is bevestigd en breng de schakelaar omlaag tot deze zich op $3,3 \pm 0,7$ mm van de detectieplaat op de trekhaakkoppeling (Figuur 4). Draai de contraoer vast om de afstelling te borgen.



Figuur 4

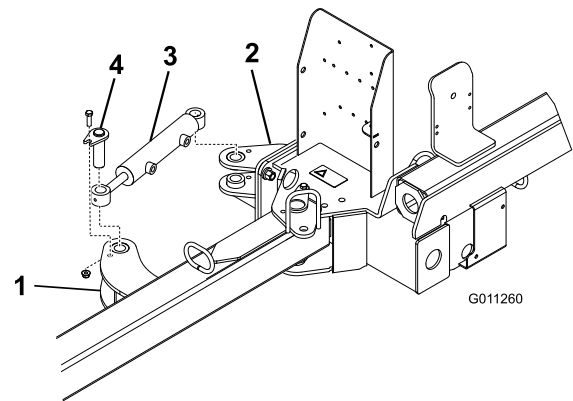
- | | |
|---------------------------|----------------------|
| 1. Magnetische schakelaar | 4. Detectieplaat |
| 2. Contraoer | 5. Trekhaakkoppeling |
| 3. $3,3 \pm 0,7$ mm | |



Figuur 5

1. Achterste lip van actuator 2. Frame van pluggenruimer

2. Bevestig beide uiteinden van de hydraulische cilinder aan een lip van de actuator met behulp van een penconstructie, een bout van $3/8 \times 1-1/4$ inch en een flensmoer van $3/8$ inch (Figuur 6). Zorg ervoor dat het stanguiteinde (werkuiteinde) van de cilinder aan de voorste lip van de actuator is bevestigd.



Figuur 6

1. Voorste lip van actuator 3. Hydraulische cilinder
2. Achterste lip van actuator 4. Penconstructie

4

Hydraulische cilinder monteren

Benodigde onderdelen voor deze stap:

1	Achterste lip van actuator
4	Bout, $1/2 \times 2$ inch
8	Platte ring, $0,531 \times 0,063$
4	Borgmoer, $1/2$ inch
2	Bout, $3/8 \times 1-1/4$ inch
2	Penconstructie
2	Flensmoer, $3/8$ inch

Procedure

1. Bevestig de achterste lip van de actuator aan het frame van de pluggenruimer met (4) bouten van $1/2 \times 2$ inch, (8) platte ringen van $0,531 \times 0,063$ en (4) borgmoer $1/2$ inch. Plaats de onderdelen zoals wordt getoond in Figuur 5.

5

Kabelboom monteren

Benodigde onderdelen voor deze stap:

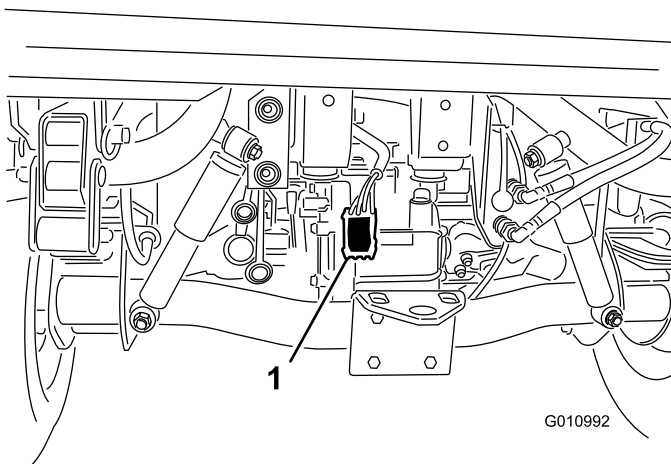
1	Kabelboom
2	Kabelklemband

Procedure

1. Maak de batterij los van het voertuig.
2. Bevestig de pool van de kabelboom aan de aardingsbout bij de zekeringhouder van het voertuig.
3. Sluit de kabelboom aan op de rode draad aan de achterzijde van de zekeringhouder.

Opmerking: Als de Workman geen open zekering heeft, schaf dan een extra zekeringhouder (Toro onderdeelnummer 92-2641) aan en monteer deze.

4. Leid de kabelboom langs de kabelboom van het hoofdvoertuig naar de achterzijde van het voertuig (Figuur 7).



Figuur 7

1. Kabelboom

5. Bevestig de kabelboom op verschillende plaatsen aan het voertuig met kabelklembanden. Houd de kabelboom uit de buurt van hete of draaiende onderdelen.

Opmerking: De kabelboom is voorzien van een aansluiting voor de optionele remset.

6. Sluit de accu van het voertuig weer aan.

6

Pluggenruimer aan trekvoertuig koppelen

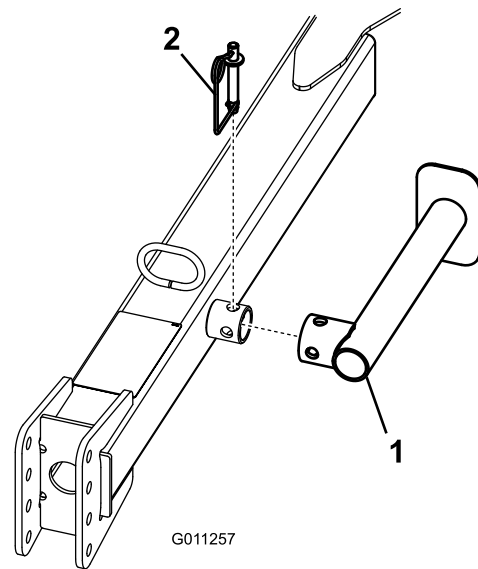
Benodigde onderdelen voor deze stap:

1	Koppelpen
1	R-pen

Procedure

Om pluggen en vuil goed op te ruimen, moet het frame van de pluggenruimer evenwijdig met de grond zijn.

1. Plaats de machine op een vlak, horizontaal oppervlak.
2. Koppel het sleepvoertuig aan de pluggenruimer.
3. Verwijder de veerpen, draai de krik omlaag en plaats de veerpen.



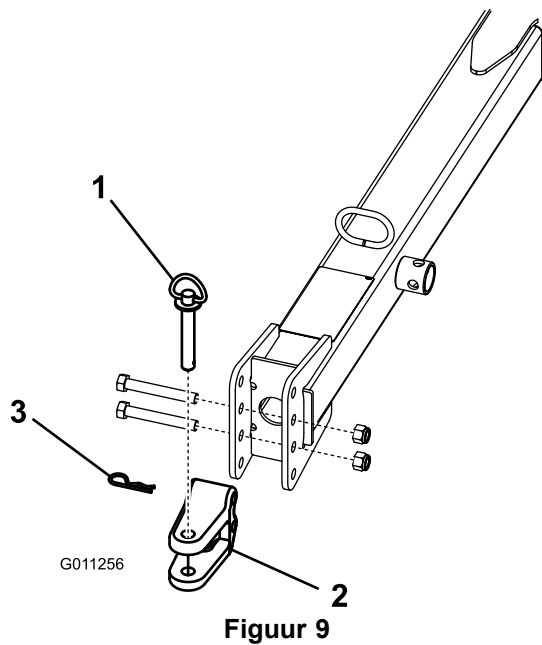
Figuur 8

1. Krik
2. Veerpen

4. Krik de trekhaakkoppeling op tot deze parallel is aan de grond.

5. Stel de gaffel van de pluggenruimer als volgt in op hetzelfde niveau als de trekhaak van het sleepvoertuig:

- Verwijder de bouten en borgmoeren waarmee de gaffel van de trekhaak is bevestigd (Figuur 9) aan de trekhaakkoppeling.

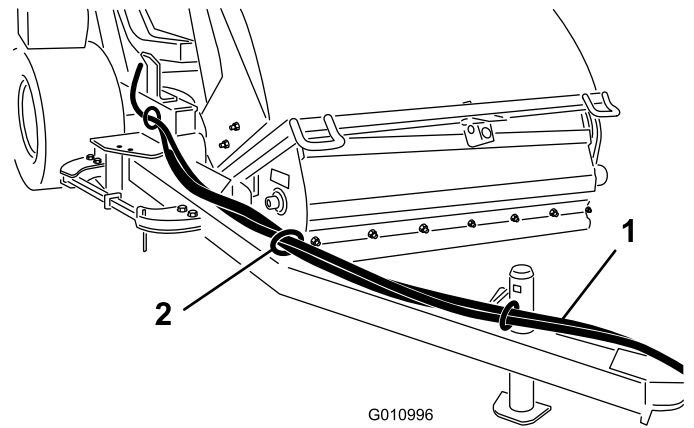


Figuur 9

- 1. Koppelpen
- 2. Gaffel
- 3. R-pen

- Beweeg de gaffel omhoog of omlaag naar de stand ongeveer op dezelfde hoogte als de trekhaak van het trekvoertuig.
- Bevestig de gaffel aan de trekhaak met de bouten en moeren die eerder werden verwijderd. Controleer of de pluggenruimer evenwijdig is aan de grond.

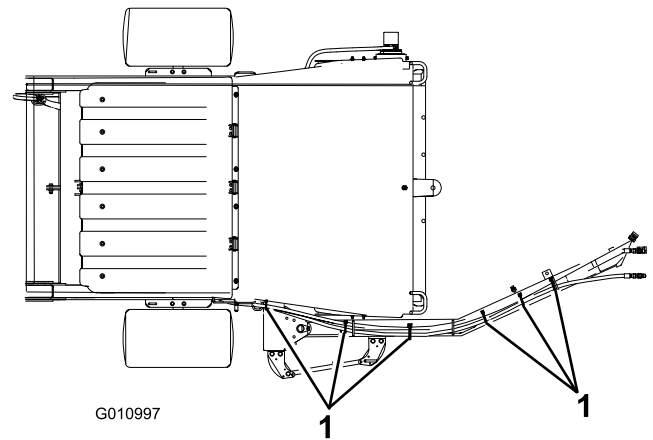
6. Sluit de gaffel van de pluggenruimer aan op de trekhaak van het sleepvoertuig met de koppelpen en de R-pen.
7. Verwijder de veerpen, draai de krik omhoog naar de opslagstand en plaats de veerpen.



Figuur 10

- 1. Hydraulische slangen en kabelboom
- 2. Slanggeleider

2. Bevestig de hydraulische slangen en de kabelboom zoals wordt getoond in Figuur 11 en Figuur 12.



Figuur 11
Vooraanzicht

- 1. Kabelklemband (6)

7

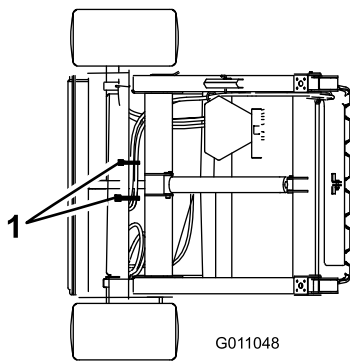
Hydraulische slangen en kabelboom leiden en bevestigen

Benodigde onderdelen voor deze stap:

8	Kabelklemband
---	---------------

Procedure

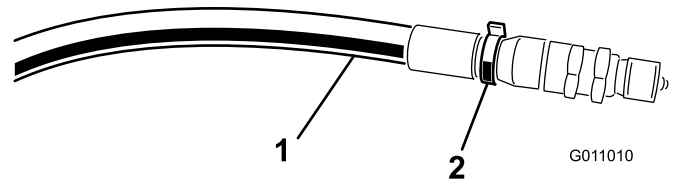
1. Leid de hydraulische slangen en de kabelboom door de slanggeleiders naar de voorkant van de trekhaakkoppeling (Figuur 10).



Figuur 12
Achteraanzicht

1. Kabelklemband (2)

Opmerking: Markeer de hogedrukslang met een kabelklemband of iets dergelijks zodat u weet dat de slangen correct zijn gemonteerd (afbeelding 26).



Figuur 14

1. Hogedrukslang
2. Kabelklemband

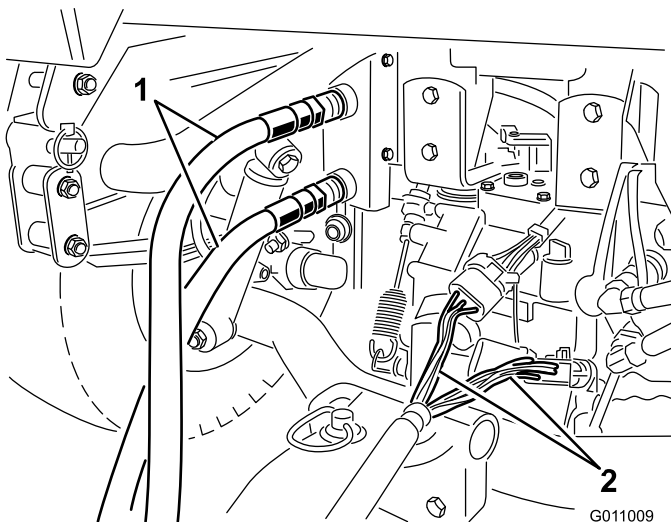
8

Hydraulische slangen aansluiten

Geen onderdelen vereist

Procedure

Sluit de hydraulische slangen van de pluggenruimer aan op de snelkoppelingen van het trekvoertuig (Figuur 13).



Figuur 13

1. Hydraulische slangen
2. Kabelboom

9

Kabelboom aansluiten

Geen onderdelen vereist

Procedure

Sluit de kabelboom van de pluggenruimer aan op de kabelboom van het trekvoertuig (Figuur 13).

10

De pluggenschuiven monteren

Benodigde onderdelen voor deze stap:

1	Bevestigingsconstructie van pluggenschuif
2	Bout, 7/16 x 3-1/4 inch
4	Kleine ring
1	Grote ring
1	Afstandsstuk
2	Borgmoer
1	Ketting
1	Bout, 3/8 x 1-1/4 inch
1	Flensmoer
1	Klikverbinding

Procedure

1. Zet de bevestigingsconstructie van de pluggenschuif vast aan het linker uiteinde van het frame van de pluggenruimer met een bout van 7/16 x 3-1/4 inch, (2) kleine ringen, een grote ring en een borgmoer.

Belangrijk: Controleer of de borstel in de juiste richting draait (gezien vanaf het uiteinde van de motor moet de borstel rechtsonder draaien). Als de borstel linksom draait, moet u de aansluitingen van de hydraulische slangen omkeren.

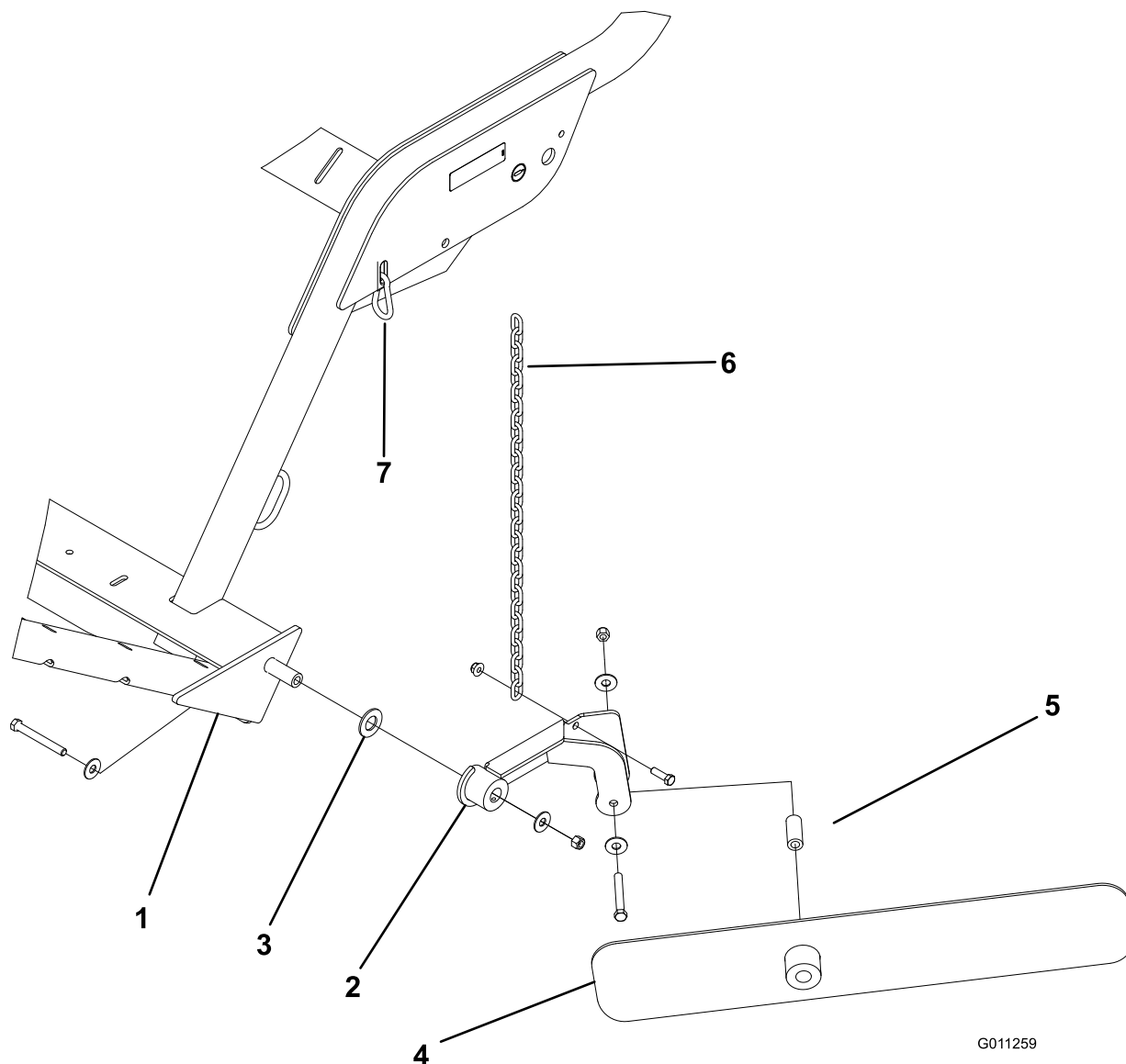
Plaats de onderdelen zoals wordt getoond in Figuur 15.

2. Monteer de pluggenschuif aan de bevestiging met een bout van 7/16 x 3-1/4 inch, (2) platte ringen, een afstandstuk en een borgmoer. Monteer de onderdelen zoals wordt getoond in Figuur 15. Het lange eind van de pluggenschuif moet van de pluggenruimer af worden geplaatst.
3. Zet de ketting vast aan de bevestiging van de pluggenschuif met een bout van 3/8 x 1-1/4 inch en een moer (Figuur 15).
4. Bevestig het andere uiteinde aan de ketting aan de sleuf in het frame met de klikverbinding (Figuur 15).

Er moet wat speling in de ketting zijn tijdens het aansluiten.

5. Spuit nr. 2 vet op lithiumbasis in de smeernippel op de bevestiging van de pluggenschuif en op de naaf van de pluggenschuif.

Opmerking: Als u de pluggenschuif niet nodig hebt, moet u de ketting losmaken van de klikverbinding, de bevestiging van de pluggenschuif naar boven draaien en de ketting vastmaken in de hoge stand.



G011259

Figuur 15

- | | |
|---|-------------------|
| 1. Linker uiteinde van het frame van de pluggenschuif | 5. Afstandsstuk |
| 2. Bevestigingsconstructie van pluggenschuif | 6. Ketting |
| 3. Grote ring | 7. Klikverbinding |
| 4. Pluggenschuif | |

Algemeen overzicht van de machine

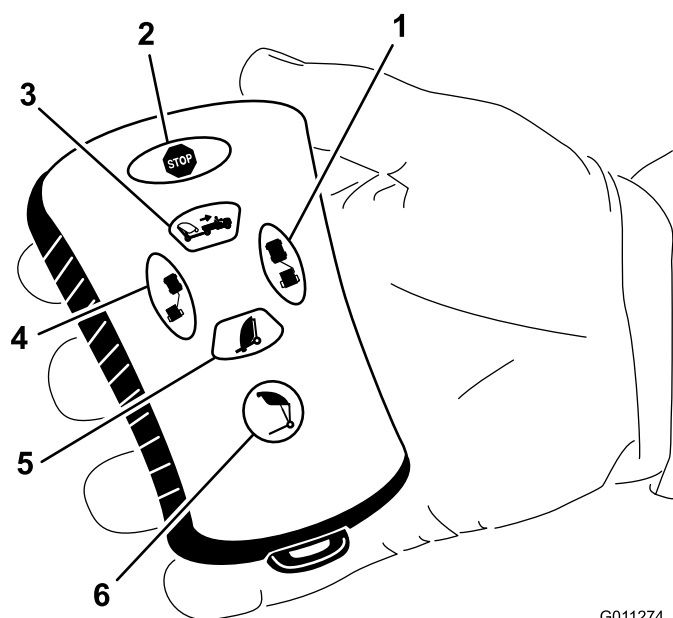
Bedieningsorganen

Hopper legen

Legen activeren

Belangrijk: De pluggenruimer moet zich direct achter het sleepvoertuig en op transporthoogte bevinden voordat u kunt legen.

- Druk op de knop Hopper legen (Figuur 16).
- Druk dan op de knop Excentrische stand links (Figuur 16).
- Druk dan op de knop Excentrische stand rechts (Figuur 16).
- Houdt vervolgens de knop Hopper legen ingedrukt (Figuur 16).



Figuur 16

G011274

- | | |
|------------------------------|-----------------------------|
| 1. Excentrische stand rechts | 4. Excentrische stand links |
| 2. Stoppen | 5. Pluggenruimer omlaag |
| 3. Pluggenruimer omhoog | 6. Hopper legen |

- Transporthoogte

- Draaihoogte

Opmerking: De functie Hopper omlaag kan op elk moment worden gestopt door op de knop Hopper omhoog te drukken.

Excentrische stand links

Om de pluggenruimer in de excentrische stand links te zetten, houdt u de knop Excentrische stand links ingedrukt (Figuur 16). Zodra u de knop loslaat, stopt de beweging naar links.

Pluggenruimer omhoog

Om de hopper omhoog te brengen, houdt u de knop Pluggenruimer omhoog ingedrukt tot de hopper de gewenste hoogte bereikt of stopt op de vooraf gedefinieerde hoogte (Figuur 16).

- De transporthoogte (beginstand) is op 33,6 cm tot 38,7 cm.
- De draaihoogte (excentrische stand) is op 21,6 tot 26,7 cm.

Excentrische stand rechts

Om de pluggenruimer in de excentrische stand rechts te zetten, houdt u de knop Excentrische stand rechts ingedrukt (Figuur 16). Zodra u de knop loslaat, stopt de beweging naar rechts.

Stoppen

Als u op de stopknop drukt, worden allen actieve functies uitgeschakeld.

Opmerking: Er is een vertraging van ongeveer 3 seconden.

Pluggenruimer omlaag

Om de hopper omlaag te brengen drukt u op de knop Pluggenruimer omlaag (Figuur 16). De hopper kan omlaag worden gebracht als deze zich in een van de volgende standen bevindt:

- Hoogte hopper legen

Specificaties

Opmerking: Specificaties en ontwerp kunnen zonder voorafgaande kennisgeving worden gewijzigd.

Afmetingen en gewicht (ongeveer)

Breedte	221 cm
Hoogte	202 cm
Stortheogte	173 cm
Lengte	Hopper neergelaten – 173 cm Hopper opgeheven – 229-249 cm
Leeggewicht	680 kg
Maximaal toelaatbaar totaalgewicht van voertuig	1.587 kg

Werktuigen/Accessoires

Een breed assortiment van door Toro goedgekeurde werktuigen en accessoires is verkrijgbaar voor gebruik met de machine om de mogelijkheden ervan te verbeteren en uit te breiden. Neem contact op met uw Erkende Toro-dealer of distributeur, of ga naar www.Toro.com voor een lijst met alle goedgekeurde en accessoires.

Gebruiksaanwijzing

Opmerking: Bepaal vanuit de normale bedieningspositie de linker- en rechterzijde van de machine.

Borstelhoogte instellen

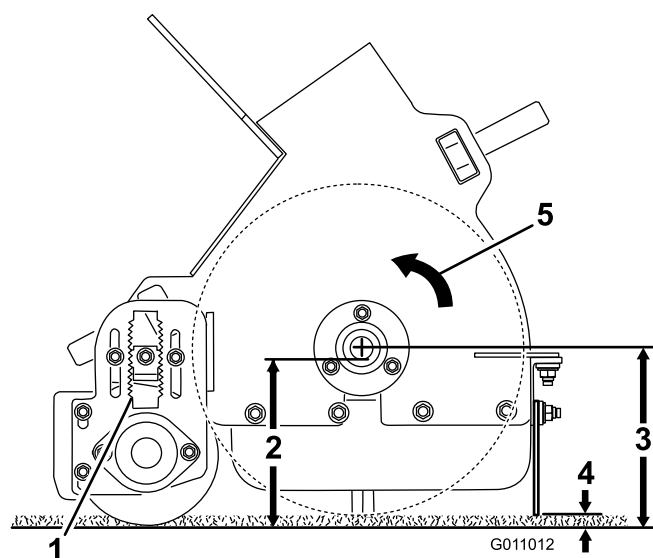
De pluggenruimer moet zo worden ingesteld dat de punten van de borstel het oppervlak licht raken zonder dat zij de grasmat binnendringen. Als de uiteinden van

de borstel de grasmat binnendringen, bestaat de kans dat pluggen en vuil niet goed worden opgeruimd.

Raadpleeg onderstaande tabellen voor de aanbevolen instellingen van de pluggenruimer.

Gebruik	Instelling rol/borstel	Instelling voorflap	Aantekeningen
Greens/tee boxes	2 tot 4 inkepingen vanaf de onderkant	0,63 cm tot 1,27 cm vanaf de grond	De borstel moet de grasmat licht raken.
Fairways	3 tot 5 inkepingen vanaf de onderkant	1,27 cm tot 2,54 cm vanaf de grond	De borstel moet het gras tot 1/3 vanaf de bovenkant ervan raken
Sportvelden	5 tot 7 inkepingen vanaf de onderkant	2,54 cm tot 7,62 cm vanaf de grond	De borstel moet het gras tot 1/3 vanaf de bovenkant ervan raken
Bladeren	5 tot 9 inkepingen vanaf de onderkant	Verwijder het voorpaneel	De borstel moet het gras tot 1/3 vanaf de bovenkant ervan raken

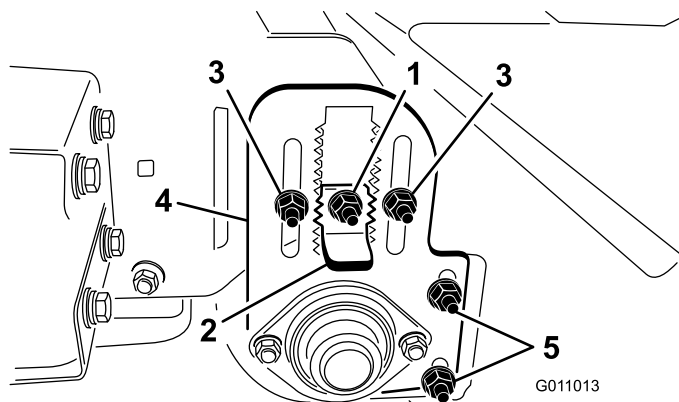
A	B		C
Open sleuven	Lipje omhoog	Lipje omlaag	
0	5.500		6.000
		5.625	6.125
1	5.750		6.250
		5.875	6.375
2	6.000		6.500
		6.125	6.625
3	6.250		6.750
		6.375	6.875
4	6.500		7.000
		6.625	7.125
5	6.750		7.250
		6.875	7.375
6	7.000		7.500
		7.125	7.625
7	7.250		7.750
		7.375	7.875
8	7.500		8.000
		7.625	8.125
9	7.750		8.250
		7.875	8.375
10	8.000		8.500
		8.125	8.625
11	8.250		8.750
		8.375	8.875
12	8.500		9.000
		8.625	9.125
13	8.750		9.250
		8.875	9.375



Figuur 17

1. "A"
2. "B"
3. "C"
4. 0,63 cm tot 1,27 cm
5. Borstelrichting

1. Plaats de pluggenruimer op een horizontaal oppervlak.
2. Breng de hopper omhoog en plaats de hopperbeveiliging. Zie Hopperbeveiliging gebruiken.
3. Draai de borgmoer op de stelspie van de hoogteverstelling (Figuur 18) zo ver los dat deze ongeveer 13 mm kan worden uitgetrokken.



Figuur 18

- | | |
|---|--|
| 1. Borgmoer | 4. Stelplaat voor de hoogte van de rol |
| 2. Stelspie van hoogteverstelling | 5. Stelmoeren van rolschraper |
| 3. Stelmoeren voor de hoogte van de rol | |

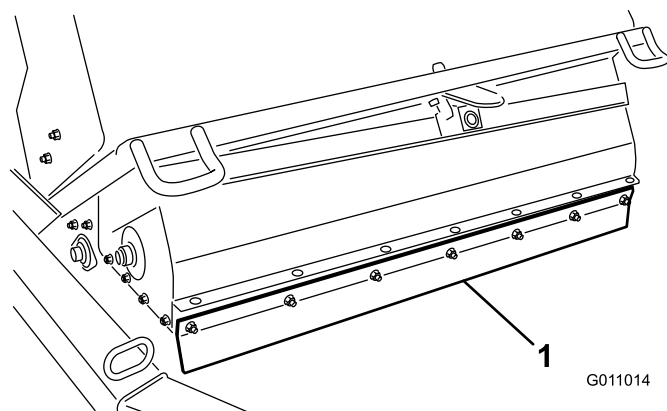
4. Draai de borgmoeren van de hoogteverstelling van de rol los (Figuur 18).
5. Trek de stelspie van de hoogteverstelling eruit en zet de achterrol hoger of lager door de stelplaat voor de hoogte van de rol op de gewenste hoogte te schuiven (Figuur 18).
6. Draai de borgmoeren vast om de instelling te borgen.
7. Herhaal deze procedure aan de andere kant van de borstel. Controleer of de instellingen dezelfde zijn.

Rolschraper afstellen

De rolschraper (Figuur 18) moet zodanig worden afgesteld dat er 1,59 mm speling tussen de schraper en de rol is. Draai de stelmoeren van de rolschraper los, zet de rol op de gewenste hoogte en zet de moeren weer vast.

Hoogte van de voorflap instellen

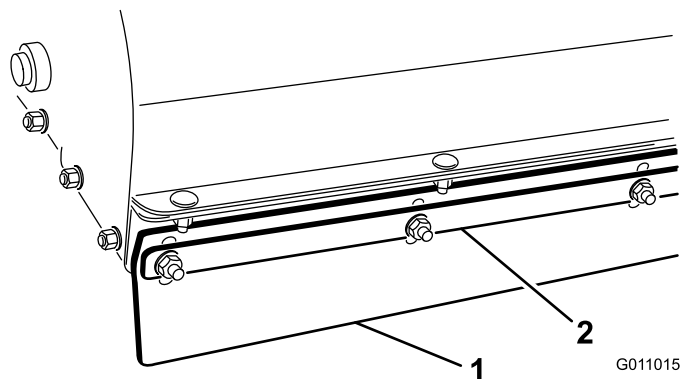
Om vuil en afval zo goed mogelijk op te vegen, moet de voorflap (Figuur 19) zodanig worden ingesteld dat de afstand tussen de onderkant van de flap en de grond 0,63 cm tot 1,27 cm bedraagt. Soms kan het nodig zijn de voorflap helemaal omhoog te zetten of te verwijderen als u grotere pluggen moet verzamelen of als de pluggen in hoog gras liggen.



Figuur 19

1. Voorflap

1. Draai de moeren los waarmee de metalen band en de voorflap zijn bevestigd aan de behuizing van de borstel (Figuur 20).



Figuur 20

1. Voorflap
2. Metalen band

2. Zet de voorflap op de gewenste werkhogte en draai de moeren vast.

Bandenspanning controleren

Controleer elke dag of de banden de juiste spanning hebben.

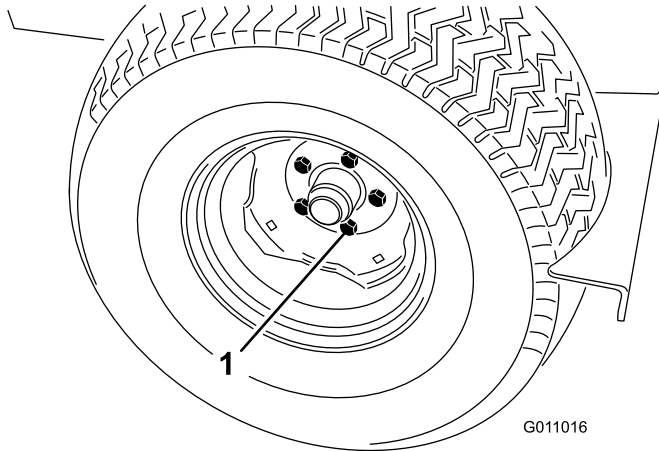
De juiste bandenspanning is 12-1/2 psi. (Maximaal 18 psi).

Opmerking: Het ventiel bevindt zich aan de rechterkant van de velg.

De torsie van de wielmoeren controleren.



Indien de correcte torsie niet wordt aangehouden, kan dit leiden tot defecten of verlies van het wiel waardoor lichamelijk letsel kan worden veroorzaakt. Draai de wielmoeren aan met een torsie van 61–75 Nm.



Figuur 21

1. Wielmoer

De pluggenruimer bedienen



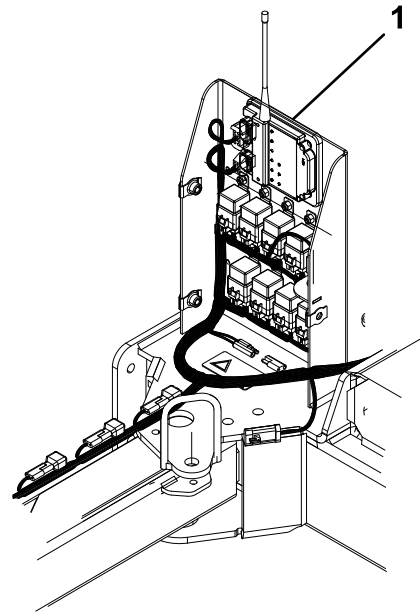
Draaiende onderdelen kunnen ernstig letsel veroorzaken

- Houd handen en voeten uit de buurt van de veegrol als de machine in gebruik is.
- Houd handen, voeten, haren en kleding uit de buurt van alle bewegende onderdelen om letsel te voorkomen.
- Gebruik de machine **NOOIT** als de kappen, schermen of afdekplaten zijn verwijderd.

Controller inschakelen

De controller (Figuur 22) wordt ingeschakeld zodra de kabelboom van de pluggenruimer is aangesloten op de kabelboom van het voertuig.

- Op Workman modellen met serienummers voor tot 899999999 is de kabelboom bekrachtigd.
- Op Workman modellen met serienummers 900000001 en hoger moet u het contactsleuteltje naar de stand Aan draaien om de kabelboom te bekrachtigen.



Figuur 22

1. Controller

Controller time-out

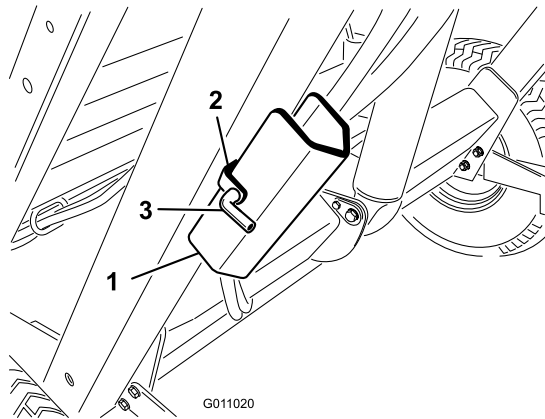
De pluggenruimer is uitgerust met een time-outfunctie voor de bedieningsmodule. De time-outfunctie wordt ingeschakeld na 30 minuten **inactiviteit** van de externe zender.

- In de time-outmodus bedient de externe zender geen enkele functie.
- Om de controller uit de time-outmodus te halen, moet u de kabelboom van de pluggenruimer aansluiten op de kabelboom van het voertuig.
 - Op Workman modellen met serienummers voor tot 899999999 is de kabelboom bekrachtigd.
 - Op Workman modellen met serienummers 900000001 en hoger moet u het contactsleuteltje naar de stand Aan draaien om de kabelboom te bekrachtigen.
- Om te voorkomen dat de time-outfunctie in werking treedt tijdens het bedienen, moet u de externe zender elke 30 minuten gebruiken om de pluggenruimer in de excentrische stand te zetten.

Hopperbeveiliging gebruiken

Als er werkzaamheden moeten worden verricht onder de opgeheven hopper, dient de hopperbeveiliging te worden geplaatst op de uitgeschoven hefcilinder.

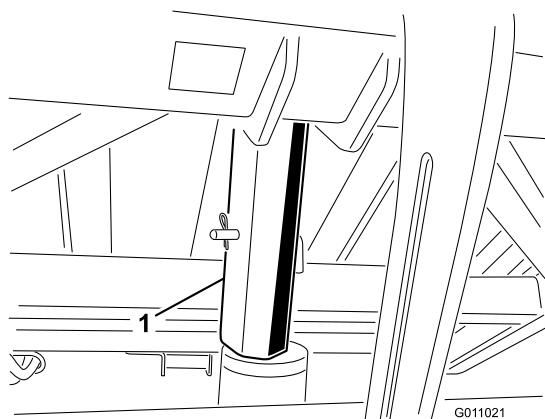
1. Breng de hopper omhoog totdat de hefcilinder naar buiten is geschoven.
2. Verwijder de borgpen en de pen waarmee de hopperbeveiliging is bevestigd aan de opberghaak op het frame van de pluggenruimer (Figuur 23). Verwijder de hopperbeveiliging.



Figuur 23

1. Hopperbeveiliging
2. Opberghaak
3. Pen

3. Steek de hopperbeveiliging op de cilinderstang, waarbij u ervoor moet zorgen dat het uiteinde van de hopperbeveiliging tegen het uiteinde van de cilinderbus en het uiteinde van de cilinderstang rust (Figuur 24). Bevestig de hopperbeveiliging aan de cilinderstang met de borgpen en de pen.



Figuur 24

1. Hopperbeveiliging

4. Om de hopperbeveiliging op te bergen, moet u deze verwijderen van de cilinder en vastzetten aan de opberghaak op het frame van de pluggenruimer.

5. Plaats of verwijder de hopperbeveiliging altijd vanaf de achterkant van de hopper.
6. Probeer nooit de hopper neer te laten met de hopperbeveiliging op de cilinder.

Veiligheidssysteem controleren



De interlockschakelaars zijn we voor de veiligheid van de bestuurder. Niet-aangesloten of defecte interlockschakelaars kunnen ertoe leiden dat de machine niet veilig kan worden gebruikt, waardoor letsel kan ontstaan.

- Zorg ervoor dat de interlockschakelaars altijd zijn aangesloten.
- Controleer elke dag of de schakelaars functioneren om er zeker van te zijn dat het interlocksysteem naar behoren werkt.
- Als een schakelaar defect is, moet u deze vervangen voordat u de machine gebruikt.

Het doel van het interlocksysteem is als volgt:

- Voorkomt dat de borstel draait terwijl de hopper omhoog is.
- Voorkomt dat de hopper wordt geleegd terwijl de pluggenruimer zich in de excentrische stand bevindt.
- Er klinkt een akoestisch waarschuwingssignaal tijdens het legen van de hopper. Verplaats het trekvoertuig niet terwijl de hopper geleegd wordt.

Tips voor bediening en gebruik

- Voordat u pluggen gaat ruimen, moet u het terrein inspecteren om vast te stellen in welke richting u het beste kunt werken.

Opmerking: Om in een rechte lijn te blijven vegen, dient u zich te richten op een object dat zich voor u bevindt.

- Probeer altijd lange ononderbroken banen te maken en zorg ervoor dat de banen elkaar enigszins overlappen nadat u hebt gekeerd voor de volgende baan.

- Op een grasmat zal de borstel pluggen, takjes, maaisel, bladeren, dennennaalden, dennenappels en klein vuil opruimen.
- De pluggenruimer maakt de grasmat ook schoon. De borstel kamt het gras en zet het rechtop zodat het gelijkmatig kan worden gemaaid. Als de machine het gras schoonmaakt, zal de grond lichtjes worden losgewerkt, zodat water en verdelgingsmiddelen deze kunnen binnendringen, waardoor vernieuwing van de grasmat minder noodzakelijk wordt.

Belangrijk: Maak geen scherpe bochten met de pluggenruimer omdat de grasmat dan kan worden beschadigd.

Als u pluggen ruimt



Als de machine omkantelt, kan dit ernstig lichamelijk of dodelijk letsel veroorzaken.

- Gebruik de machine **NOOIT** op steile hellingen.
- Rij hellingen op en af, nooit overdwers als u pluggen ruimt.
- U mag nooit plotseling stoppen of starten bij het op- en afrijden van een helling.
- Let op kuilen in het terrein of andere verborgen gevaren. Om te voorkomen dat de machine omkantelt of dat u de controle over de machine verliest, moet u niet te dicht langs greppels, sloten of steil aflopende hellingen rijden.
- Als u de machine stopt terwijl u hellingopwaarts rijdt, moet u de veegrol uitschakelen en langzaam achterwaarts de helling afrijden. Probeer niet te keren.

Als de hopper vol is, zal de pluggenruimer vuil en afval niet meer op een efficiënte wijze verzamelen, maar dit op de grond laten liggen of weer uitwerpen.

De hopper legen



Als de machine omkantelt of als u een elektrische schok krijgt, kan dit ernstig lichamelijk of dodelijk letsel veroorzaken.

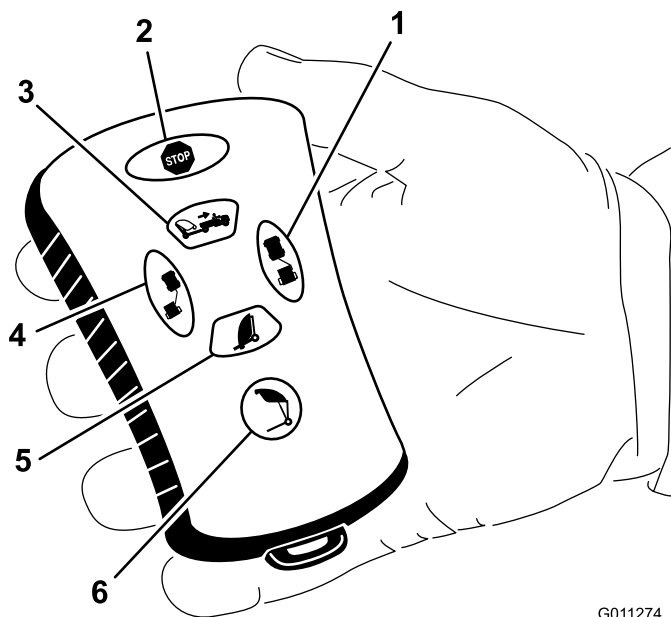
- U mag de hopper **NOOIT** leegstorten op een helling. Stort de hopper altijd leeg op vlak terrein.
- U mag de hopper uitsluitend leegstorten op een terrein waar zich geen overhangende kabels en andere obstakels bevinden.

Belangrijk: Controleer of de pluggenruimer tijdens het storten stevig aan de trekhaak van het trekvoertuig is bevestigd met de koppelingspen en de gaffelpen.

Belangrijk: De pluggenruimer moet zich direct achter het sleepvoertuig en op transporthoogte bevinden voordat u kunt legen.

Legen activeren

- Plaats de machine op een horizontaal oppervlak en zet deze in de transportstand voordat u de hopper leegt.
- Druk op de knop Hopper legen (Figuur 25).
- Druk dan op de knop Excentrische stand links (Figuur 25).
- Druk dan op de knop Excentrische stand rechts (Figuur 25).
Houdt vervolgens de knop Hopper legen ingedrukt (Figuur 25).
- Druk op de knop Pluggenruimer omlaag om de hopper omlaag te brengen (Figuur 25).



Figuur 25

G011274

- | | |
|------------------------------|-----------------------------|
| 1. Excentrische stand rechts | 4. Excentrische stand links |
| 2. Stoppen | 5. Pluggenruimer omlaag |
| 3. Pluggenruimer omhoog | 6. Hopper legen |



Figuur 26

G011022



Als de hopper wordt leeggestort, kunnen omstanders of huisdieren letsel oplopen.

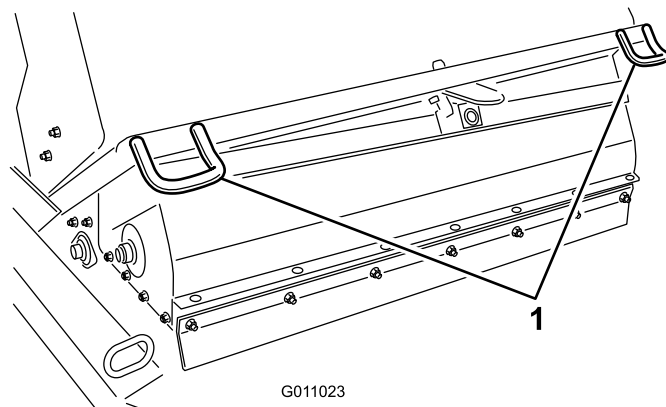
Houd omstanders en huisdieren op een veilige afstand van de hopper als deze wordt leeggestort.

Inspectie en reiniging na het gebruik

Als u klaar bent met pluggen ruimen, moet de machine grondig worden gereinigd en gewassen. Laat de hopper drogen aan de lucht. Na de reiniging verdient het aanbeveling de machine te controleren op mogelijke schade aan de mechanische onderdelen. Dit biedt de garantie dat de machine naar tevredenheid zal werken als u deze de volgende keer gebruikt.

Transport van de pluggenruimer

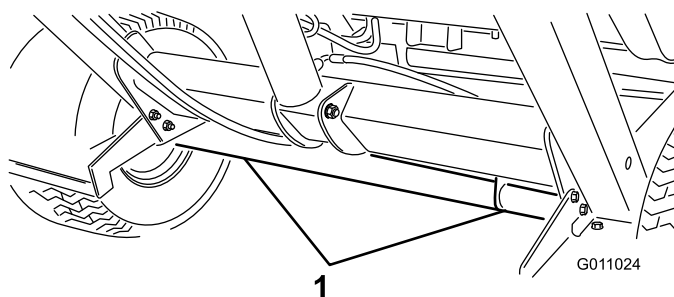
- Transporteer de pluggenruimer nooit als het transportalarm gaat en het lampje brandt.
- Als u de pluggenruimer transporteert, moet u deze vastzetten. De voorkant van de machine wordt vastgezet bij de bevestigingspunten (Figuur 27) en de achterkant van de machine bij de as (Figuur 28). Indien u de machine op andere punten vastzet, kan deze worden beschadigd.



G011023

Figuur 27

1. Voorste bevestigingspunten



G011024

Figuur 28

1. Achterste bevestigingspunten

Gebruik bij koud weer

De olie van de het hydraulische systeem van de Workman moet een bedrijfstemperatuur van 180 graden bereiken om de zwevende veegeenheid goed te laten functioneren.

Onderhoud

Aanbevolen onderhoudsschema

Onderhoudsinterval	Onderhoudsprocedure
Na de eerste 10 bedrijfsuren	<ul style="list-style-type: none">• Wielmoeren aandraaien
Om de 25 bedrijfsuren	<ul style="list-style-type: none">• Omgeving van aandrijving van veegrol reinigen
Om de 50 bedrijfsuren	<ul style="list-style-type: none">• Pluggenruimer smeren
Om de 100 bedrijfsuren	<ul style="list-style-type: none">• Controleer de conditie van de banden• Borstel vervangen
Om de 200 bedrijfsuren	<ul style="list-style-type: none">• Wielmoeren aandraaien• Voorflap vervangen
Om de 600 bedrijfsuren	<ul style="list-style-type: none">• De hopper op beschadigingen controleren.

Controlelijst voor dagelijks onderhoud

Kopieer deze pagina ten behoeve van gebruik bij routinecontroles.

Gecontroleerd item	Voor week van:						
	Ma.	Di.	Wo.	Do.	Vr.	Za.	Zo.
Werkning van veiligheidssysteem controleren.							
Controleren op ongewone geluiden tijdens het gebruik.							
Bandenspanning controleren							
Hydraulische slangen en leidingen op schade controleren							
Controleren op lekkages							
Controleren of de bediening werkt.							
Hopper controleren.							
Aangekoekt materiaal van borstel verwijderen.							
Afslijting van borstel controleren. ¹							
Vet in alle smeernippels spuiten. ²							
Beschadigde lak bijwerken							
¹ = Vervangen als deze ontbreekt of beschadigd is ² = Onmiddellijk na elke wasbeurt, ongeacht de voorgeschreven interval							

Aantekening voor speciale aandachtsgebieden

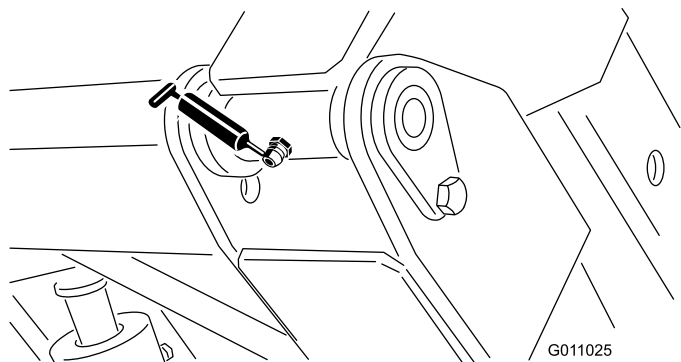
Controle uitgevoerd door:		
Item	Datum	Informatie

Smering

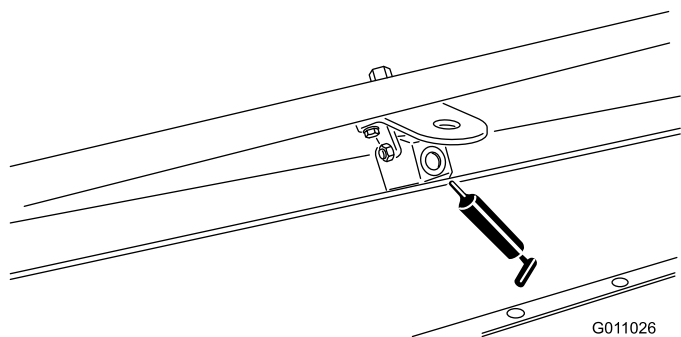
Onderhoudsinterval: Om de 50 bedrijfsuren

De pluggenruimer is voorzien van elf (11) smeerpunten die regelmatig moeten worden gesmeerd met nr. 2 smeervet voor algemene doeleinden op lithiumbasis. Als de machine in normale omstandigheden wordt gebruikt, moet u alle lagers en lagerbussen om de 50 bedrijfsuren smeren. De lagers en de lagerbussen moeten elke dag worden gesmeerd als de machine in zeer stoffige en vuile omstandigheden wordt gebruikt. Bij gebruik in deze omstandigheden kan er vuil terechtkomen in de lagers en lagerbussen, hetgeen tot snellere slijtage kan leiden.

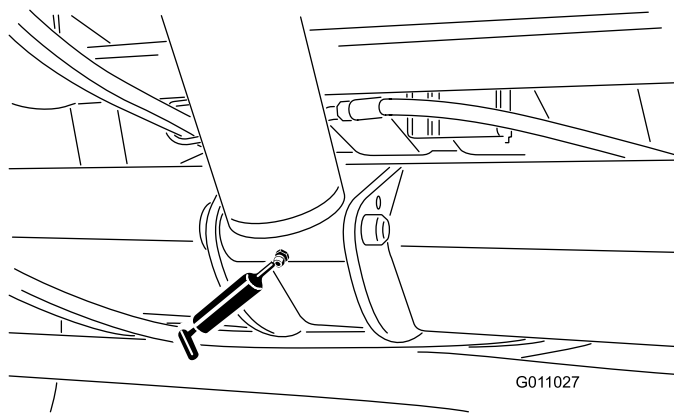
1. Spuit vet in de volgende smeernippels:
 - Draaipunt van hopper (boven) (2) (Figuur 29).
 - Draaipunt van borstel (2) (Figuur 30).
 - Hefcilinder, (2) (Figuur 31).
 - Draaipunt van hopper (onder) (2) (Figuur 32).
 - Draaipunt van trekhaakkoppeling (1) (Figuur 33).
 - Bevestiging van pluggenschuif (Figuur 34).
 - Naaf van pluggenschuif (Figuur 34).
2. Veeg de smeernippels schoon zodat er geen ongerechtigdheden kunnen binnendringen in het lager of de lagerbus.
3. Pomp vet in het lager of de lagerbus.
4. Veeg overtollig vet af.



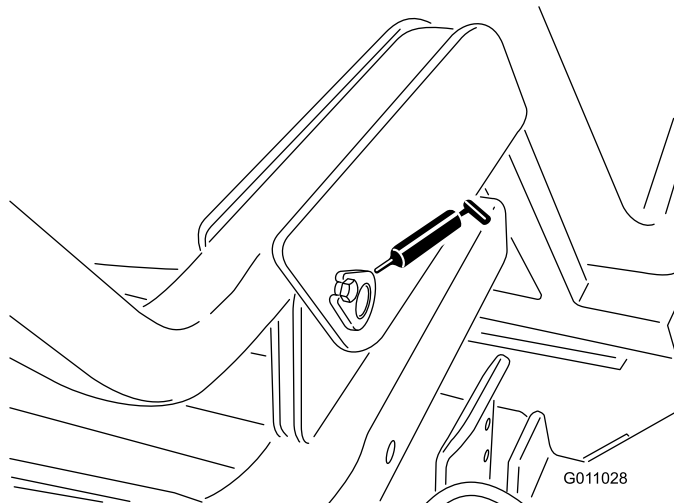
Figuur 29



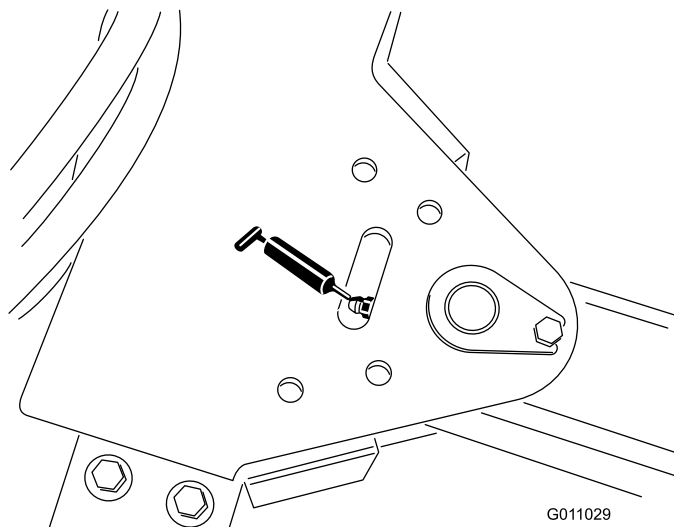
Figuur 30



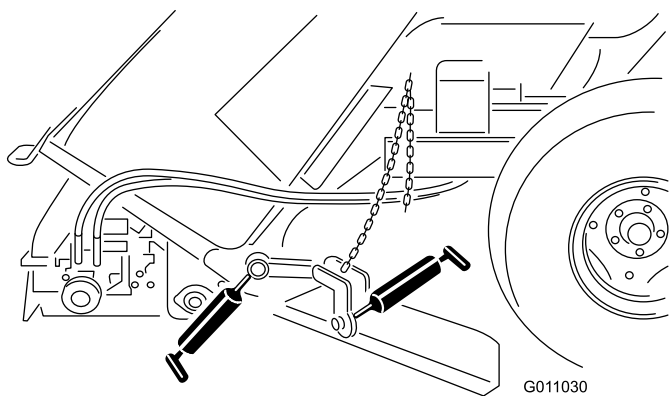
Figuur 31



Figuur 32



Figuur 33



Figuur 34

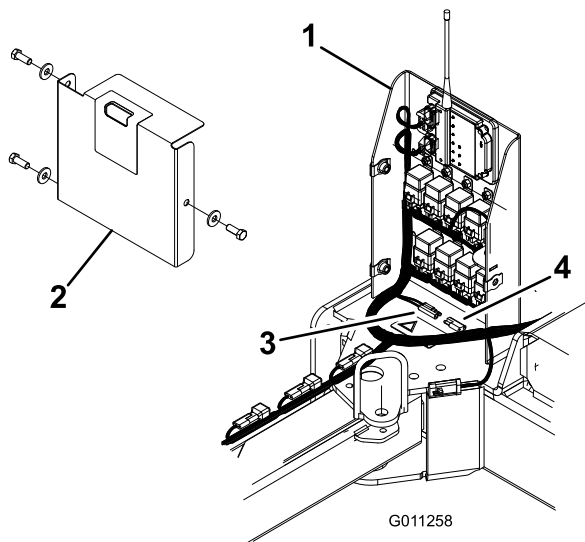
- Plaats de kap op stroomkast en bevestig deze met de verwijderde schroeven en ringen.
- Druk op de afstandsbediening op een willekeurige knop tot de ontvanger stopt met knipperen (in minder dan 20 seconden).

De externe zender/bedieningsmodule synchroniseren

Als de elektronische bedieningsmodule niet reageert op de externe zender na het opstarten, moeten de zender en ontvanger worden gesynchroniseerd.

Om de zender en ontvanger te synchroniseren gaat u als volgt te werk:

- Verwijder de (3) schroeven en ringen waarmee de kap aan de stroomkast is bevestigd en verwijder de kap (Figuur 35).



Figuur 35

- | | |
|---------------|--------------------------|
| 1. Stroomkast | 3. Oranje en rode draden |
| 2. Kap | 4. Dop |

- Verwijder de dop van de connectoren op de oranje en rode draad in de stroomkast (Figuur 35).
- Maak verbinding tussen de twee draden, wacht 10 seconden en koppel de draden weer los.
- Bevestig de dop op de connectoren van de draden.

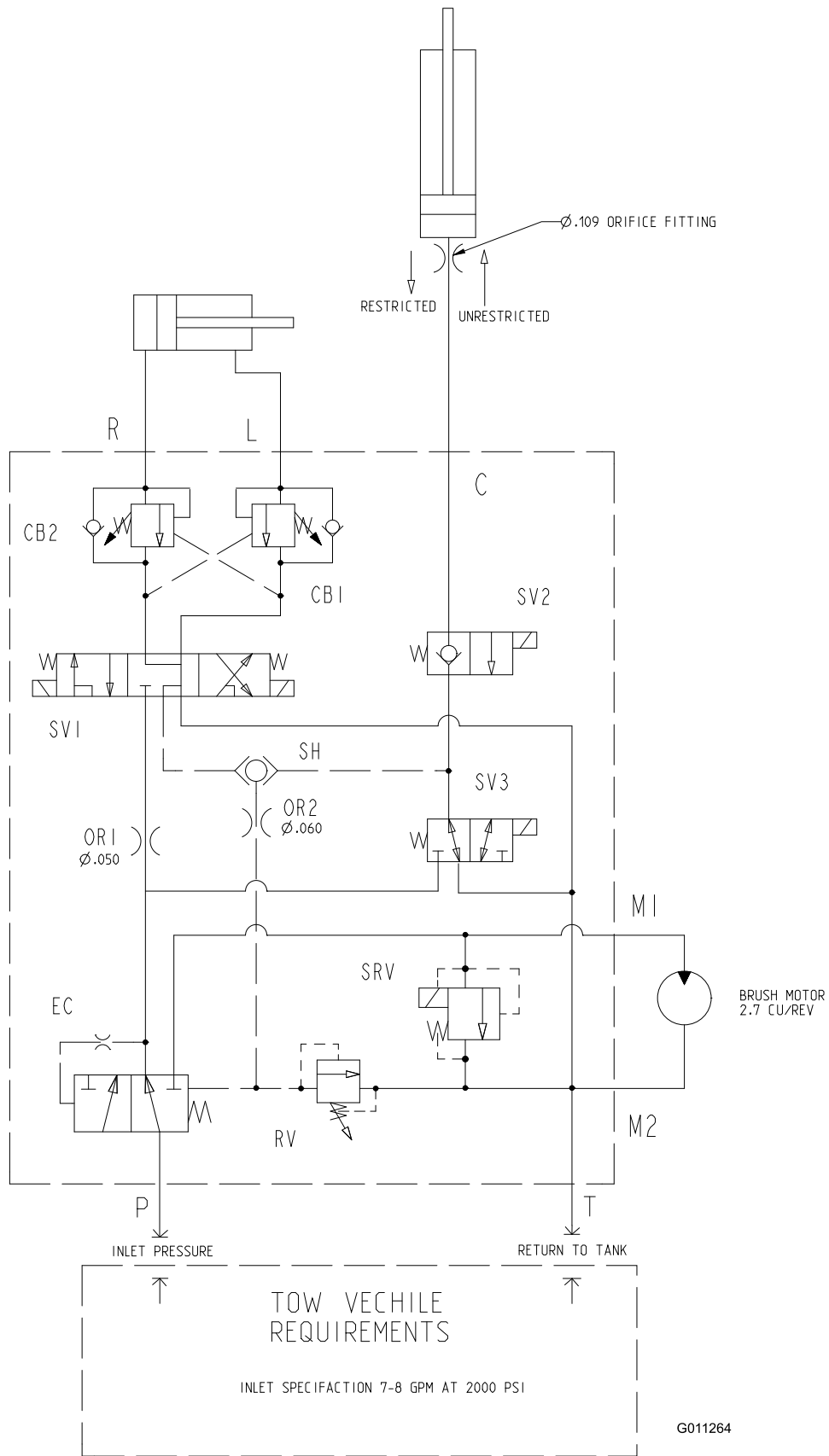
Problemen oplossen

Probleem	Mogelijke oorzaken	Remedie
Pluggenruimer ruimt niet op	Borstel is beschadigd Borstel kan te hoog zijn geplaatst. Voorflap kan te hoog of te laag zijn geplaatst.	Borstel vervangen Hoogte van de borstel veranderen. Zie Borstelhoogte instellen Hoogte van voorflap veranderen. Zie Instelling voorflap
Buitensporige trillingen	Lagers van de as van de borstel controleren. Als deze buitengewoon heet zijn, zijn ze waarschijnlijk beschadigd. Vreemde voorwerpen rond borstel.	Beschadigde lagers vervangen. Vreemde voorwerpen verwijderen.

Stalling

1. De pluggenruimer grondig reinigen van vuil, bladeren en rommel.
2. De banden op een spanning van 12-1/2 psi brengen.
3. Controleer alle bevestigingen. Indien nodig vastzetten.
4. Smit vet in alle smeernippels. Overtollig vet wegvegen.
5. De conditie van de borstel controleren Indien nodig vervangen.

Schema's



Hydraulisch schema (Rev. -)

Opmerkingen:

Opmerkingen:

Opmerkingen:



De TORO Algemene Garantievoorwaarden voor Producten 2 jaar garantie

Voorwaarden en producten waarvoor de garantie geldt

The Toro Company en de hieraan aangesloten onderneming, Toro Warranty Company, bieden krachtens een overeenkomst tussen beide ondernemingen gezamenlijk de garantie dat uw Toro-product (hierna: het "Product") gedurende twee jaar of 1500 bedrijfsuren* vrij van materiaalgebreken of fabricagefouten is, met dien verstande dat hierbij de kortste periode moet worden aangehouden. Deze garantie geldt voor alle producten met uitzondering van beluchters (zie de afzonderlijke garantieverklaringen voor deze producten). In een geval waarin de garantie van toepassing is, zullen wij het Product kosteloos repareren en ook niet de kosten van diagnose, arbeid, onderdelen en transport in rekening brengen. De garantie gaat in op de datum waarop het Product is geleverd aan de oorspronkelijke koper.

* Product uitgerust met urenteller

Aanwijzingen voor aanvraag van garantieservice

U dient contact op te nemen met de Distributeur of Erkende Dealer bij wie u het Product heeft gekocht, zodra u denkt dat er sprake is van een geval waarop de garantie van toepassing is. Als het u moeite kost een Distributeur of Erkende Dealer te vinden of u vragen over rechten of plichten uit hoofde van de garantie heeft, kunt u contact met ons opnemen op:

Toro Commercial Products Service Department
Toro Warranty Company
8111 Lyndale Avenue South
Bloomington, MN 55420-1196
952-888-8801
E-mail: commercial.warranty@toro.com

Plichten van de eigenaar

Als eigenaar van het Product bent u verantwoordelijk voor de vereiste onderhouds- en afstelwerkzaamheden die worden vermeld in de *Gebruikershandleiding*. Indien u nalaat de vereiste onderhouds- en afstelwerkzaamheden uit te voeren, kan dit aanleiding zijn een aanspraak op garantie af te wijzen.

Zaken en gevallen die niet onder de garantie vallen

Niet alle storingen of defecten van het product die plaatsvinden tijdens de garantieperiode zijn materiaalgebreken of fabricagefouten. Buiten deze garantie vallen:

- Defecten als gevolg van het gebruik van andere dan originele Toro-onderdelen, of als gevolg van de montage en gebruik van additionele, gewijzigde of niet van Toro afkomstige accessoires en producten. De fabrikant van deze artikelen kan een afzonderlijke garantie verstrekken.
- Defecten als gevolg van nalatigheid om aanbevolen onderhouds- en/of afstelwerkzaamheden te verrichten. Als uw Toro-product niet op de aanbevolen wijze wordt onderhouden volgens de instructies in de *Gebruikershandleiding*, kan dit ertoe leiden dat een garantieaanspraak wordt afgewezen.
- Defecten als gevolg van verkeerd, achteloos of roekeloos gebruik van het Product.
- Onderdelen die onderhevig zijn aan slijtage door gebruik, tenzij deze gebreken vertonen. Voorbeelden van onderdelen die slijten of worden verbruikt tijdens een normaal gebruik van het Product zijn onder meer, maar niet uitsluitend, remblokken en remvoeringen, koppelingsvoeringen, maaimessen, messenkooien, snijplaten, pennen, bougies, zwenkwielen, banden, filters, drijfriemen en sommige onderdelen van spuitmachines zoals membranen, spuitdoppen, afsluitkleppen, enz.
- Defecten veroorzaakt door externe invloeden. Externe invloeden zijn onder meer, maar niet uitsluitend, weersomstandigheden, wijze van opslag, verontreiniging, gebruik van niet-goedgekeurde koelvloeistoffen, smeermiddelen, additieven, meststoffen, water, chemicaliën, enz.

Andere landen dan de VS of Canada

Kopers van Toro-producten die zijn geëxporteerd uit de Verenigde Staten of Canada, moeten contact opnemen met hun Toro Distributeur (Dealer) voor de garantievoorwaarde die in hun land, provincie of staat van toepassing zijn. Als u om een of andere reden ontevreden bent over de service van uw Distributeur of moeilijk informatie over de garantie kunt krijgen, verzoeken wij u contact op te nemen met de Toro-importeur.

- Normale geluidssterkte, trillingen, slijtage en achteruitgang.
- Normale slijtage omvat, maar niet uitsluitend, schade aan stoelen als gevolg van slijtage of afschuring, afgebladderde verfoppervlakken, beschadigde stickers, krassen op ruiten, enz.

Onderdelen

Garantie wordt verleend op onderdelen die moeten worden vervangen in het kader van het vereiste onderhoud, gedurende de garantieperiode tot hun geplande vervanging. Een onderdeel dat uit hoofde van de garantie is vervangen, komt voor de duur van de oorspronkelijke productgarantie in aanmerking voor de garantie en wordt eigendom van Toro. Toro beslist in laatste instantie of een onderdeel of een groep van onderdelen wordt gerepareerd of vervangen. Toro mag voor garantiereparaties in de fabriek gereviseerde onderdelen gebruiken.

Opmerking met betrekking tot de garantie op semi-tractieaccu's:

Semi-tractieaccu's hebben een specifiek totaal aantal kilowatt-uren die zij tijdens hun levensduur kunnen leveren. De wijze waarop zij worden gebruikt, opgeladen en onderhouden kan hun levensduur verlengen of bekorten. Als de accu's in dit product worden gebruikt, zal hun bruikbaarheid tussen de oplaadintervallen langzaam verminderen totdat zij volledig uitgeput zijn. Vervanging van een accu die is uitgeput als gevolg van normaal gebruik, is de verantwoordelijkheid van de eigenaar van het product. Een accu moet soms tijdens de normale garantieperiode op kosten van de eigenaar worden vervangen.

Onderhoud op kosten van de eigenaar

Motorcontroles, smering, reiniging en polijsten, vervanging van filters, verversing van koelvloeistof en uitvoering van aanbevolen onderhoud zijn een aantal van de normale servicewerkzaamheden aan Toro-producten waarvan de kosten moeten worden gedragen door de eigenaar.

Algemene voorwaarden

Op grond van deze garanties mogen reparaties uitsluitend worden uitgevoerd door een Erkende Toro Distributeur of Dealer.

The Toro Company en de Toro Warranty Company zijn niet aansprakelijk voor indirecte of bijkomende schade of gevolg in samenhang met het gebruik van de Toro-producten die onder deze garantie vallen, inclusief de kosten of uitgaven voor de levering van vervangen materiaal of diensten gedurende een redelijke periode van onbruikbaarheid of buitengebruikstelling tijdens de uitvoering van reparatiewerkzaamheden op grond van deze garantie. Met uitzondering van de emissie waarnaar hieronder, indien van toepassing, wordt verwezen, bestaat er geen andere expliciete garantie. Alle impliciete garanties van verkoopbaarheid of geschiktheid voor gebruik zijn beperkt tot de duur van deze expliciete garantie.

Sommige landen staan uitsluitingen van bijkomende schade of gevolg of beperkingen op de duur van de impliciete garantie niet toe, zodat bovengenoemde uitsluitingen en beperkingen in uw geval mogelijk niet van toepassing zijn. Deze garantie geeft u specifieke rechten; daarnaast kunt u beschikken over andere rechten die per land kunnen verschillen.

Opmerking met betrekking tot de garantie op de motor:

Het emissie op uw Product kan vallen onder de dekking van een afzonderlijke garantie die tegemoetkomen aan de eisen van de Amerikaanse Environmental Protection Agency (EPA) en/of de California Air Resources Board (CARB). De beperkingen van de bedrijfsuren die hierboven zijn genoemd, gelden niet voor de garantie op het emissie. Zie de garantieverklaring voor het emissiecontrolestelsel in de *Gebruikershandleiding* of in het documentatiemateriaal van de fabrikant van de motor voor nadere bijzonderheden.