



**Count on it.**

**Brukerhåndbok**

**Pro Sweep 5200-gressoppsamler**

Modellnr. 07066—Serienr. 310000001 og oppover



Dette produktet er i samsvar med alle relevante europeiske direktiver. Se eget skjema for samsvarserklæring for produktet for detaljert informasjon.

#### Elektromagnetisk kompatibilitet

**Innenlands:** Denne enheten samsvarer med FCC-regler avsnitt 15. Maskinen kan brukes under følgende to forutsetninger: (1) Denne enheten skal ikke forårsake skadelig interferens, og (2) denne enheten må kunne tåle eventuell interferens den utsettes for, inkludert interferens som kan forårsake uønsket innvirkning på driften.

Dette apparatet genererer og bruker radiofrekvensenergi, og hvis det ikke installeres og brukes på korrekt måte, dvs. i streng samsvar med produsentens instruksjoner, kan det forårsake interferens på radio- og TV-mottakelse. Det har blitt typetestet og det er påvist at det imøtekommer grensene for en FCC klasse B-dataenhet i samsvar med spesifiseringen i underartikkel J av artikkel 15 i FCC-reglene som er utformet for å gi rimelig beskyttelse mot slik interferens i en privat installasjon. Det er imidlertid ingen garanti for at det ikke vil forekomme interferens i en bestemt installasjon. Hvis dette utstyret forårsaker interferens på radio- og TV-signaler, som kan bestemmes ved å skru utstyret av og på, oppmuntres brukeren til å prøve å eliminere interferensen med ett eller flere av følgende tiltak: Snu på mottakerantennen, flytt fjernkontrollmottakeren i forhold til radio-/TV-antennen eller koble kontrollen i et annet støpsel slik at kontrollen og radio/TV er på ulike strømkretser. Om nødvendig bør brukeren ta kontakt med forhandleren eller en erfaren radio-/TV-fagmann for andre anbefalinger. Følgende hefte fra FCC (Federal Communications Commission) kan være til hjelp: "How to Identify and Resolve Radio-TV Interference Problems" ("slik identifiserer og løser du radio-/TV-interferensproblemer"). Dette heftet er tilgjengelig fra U.S. Government Printing Office, Washington, DC 20402, USA. Bestillingsnr. 004-000-00345-4.

**FCC-ID: OF7PFB1**

**IC: 3575A-PFB1**

Maskinen kan brukes under følgende to forutsetninger: (1) denne enheten skal ikke forårsake interferens, og (2) denne enheten må kunne tåle interferens, inkludert interferens som kan forårsake uønsket innvirkning på driften av enheten.



En bruker som gjør endringer eller modifikasjoner som ikke er uttrykkelig godkjent av parten ansvarlig for samsvar, kan ugyldiggjøre brukerens autoritet til å bruke utstyret.

## Innledning

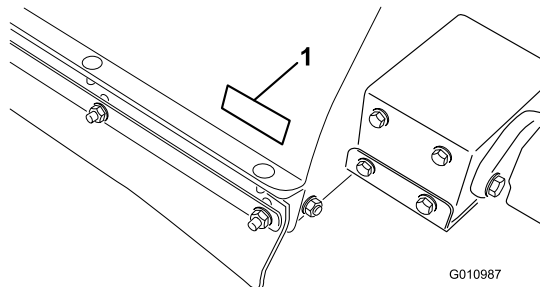
Denne maskinen er ment til bruk av fagfolk, dvs. innleide operatører som er spesialisert i industriapplikasjoner. Hovedfunksjonen til maskinen er å forenkle fjerning av kjerne fra store gressdekkede områder i én omgang. Den bevegelige koblingsarmen gir en forskyvningsposisjon for oppsamling.

Les denne håndboken nøye, slik at du lærer å bruke og vedlikeholde produktet på riktig måte og unngår person-

eller produktskade. Du har ansvar for å bruke produktet på en riktig og sikker måte.

Du kan kontakte Toro direkte på [www.Toro.com](http://www.Toro.com) for informasjon om produkter og tilbehør, hjelp til å finne en forhandler eller for å registrere produktet ditt.

Hvis maskinen må repareres eller du trenger originale Toro-deler eller mer informasjon, kan du kontakte et autorisert forhandlerverksted eller Toros kundeserviceavdeling. Ha modell- og serienummer for hånden når du tar kontakt. Figur 1 viser hvor på produktet modell- og serienumrene er plassert. Skriv inn numrene i de tomme feltene.



Figur 1

1. Plassering av modell- og serienummer

Modellnr. \_\_\_\_\_

Serienr. \_\_\_\_\_

Denne brukerhåndboken identifiserer mulige farer og identifiserer sikkerhetsbeskjeder gjennom sikkerhetsvarslingssymbolet (Figur 2) som varsler om en fare som kan føre til alvorlige skader eller dødsfall hvis man ikke tar de anbefalte forhåndsreglene.



Figur 2

1. Sikkerhetsvarslingssymbol

I tillegg brukes to andre ord for å utheve informasjon. **Viktig** gjør oppmerksom på spesiell mekanisk informasjon og **Obs** henviser til generell informasjon som er verdt å huske.

## Innhold

Innledning.....	2
Sikkerhet .....	3
Regler for sikker bruk .....	3

# Sikkerhet

**Forebygging og avverging av farer og ulykker er avhengig av forståelse, omtanke og korrekt opplæring av de som er involvert i drift, transport, vedlikehold og lagring av maskinen. Feilaktig bruk og vedlikehold av maskinen kan føre til personskade eller dødsfall. For å redusere muligheten for skader eller dødsulykker bør du følge disse sikkerhetsinstruksjonene.**

De følgende instruksjonene er fra ANSI-standarden B71,4-2004.

## Regler for sikker bruk

### Den overordnede ansvarsområder

- Påse at førerne har fått god opplæring, og er kjent med brukerhåndboken og alle merkene på kjøretøyet.
- Etabler dine egne spesialprosedyrer og arbeidsregler for uvanlige arbeidsforhold (f.eks. skråninger som er for bratte for bruk av maskinen, dårlige værforhold osv.).

### Før bruk

- Les, forstå og følg instruksjoner i denne brukerhåndboken og på maskinen før du tar den i bruk. Gjør deg kjent med alle kontrollene og lær hvordan man stopper motoren raskt. En gratis erstatningshåndbok fås hvis du kontakter Toro direkte på [www.Toro.com](http://www.Toro.com).
- La ALDRI barn få lov til å bruke maskinen. La heller ALDRI voksne få lov til å bruke maskinen uten at de har fått riktig opplæring. Det er bare opplærte førere som har lest denne håndboken, som bør bruke denne maskinen.
- Bruk ALDRI maskinen når du er påvirket av medisiner, alkohol eller andre rusmidler.
- Bli kjent med kontrollene, og lær hvordan man stopper motoren på tauekjøretøyet.
- Pass på at alle skydd, sikkerhetsutstyr og etiketter er på plass. Hvis en verneplate, en sikkerhetsanordning eller et merke er skadet, ikke virker eller er uleselig, må dette repareres eller skiftes ut før du tar maskinen i bruk. Stram også løse muttere og skruer, slik at du er sikker på at maskinen er trygg å bruke.
- Ha alltid på kraftig skotøy. Bruk ikke maskinen hvis du har på deg sandaler, tennissko eller joggesko eller når du er barfott. Bruk aldri løstsittende klær som kan sette seg fast i bevegelige deler, og som kan muligens forårsake skader. Bruk av vernebriller, vernesko, lange bukser og hjelm anbefales og er i

Sikkerhets- og instruksjonsmerker .....	5
Montering .....	8
1 Spesialinstruksjoner for Workman og andre tjenestekjøretøy til tauing (traktorer):.....	9
2 Fjern koblingsarmen og hydraulikksylinderen fra transportposisjon .....	9
3 Installere koblingsarmen .....	9
4 Montere hydraulikksylinderen .....	11
5 Monter ledningsfastspenneren .....	12
6 Fest oppsamleren til tauekjøretøyet.....	12
7 Før og fest de hydrauliske slangene og ledningsfastspenneren .....	13
8 Koble til de hydrauliske slangene .....	13
9 Koble til ledningsfastspenneren'.....	14
10 Montere gressoppsugningsbladene.....	14
Oversikt over produktet .....	16
Kontroller .....	16
Spesifikasjoner .....	16
Dimensjon og vekt (omtrentlig) .....	16
Tilbehør .....	16
Bruk.....	17
Justere børstehøyden .....	17
Justere valseskrapen.....	18
Justere høyden på fremre skvettlappen.....	18
Kontrollere trykket i dekkene.....	18
Kontrollere hvor stramt hjulenes hakemuttere sitter.....	19
Bruke oppsamleren .....	19
Aktivere kontroller .....	19
Tidsavbrudd på kontroller .....	19
Bruke støttepilar for beholder.....	20
Kontrollere sperresystemet .....	20
Brukstips.....	20
Under oppsamling .....	21
Tømme beholderen .....	21
Kontroll og rengjøring etter bruk .....	22
Transportere oppsamleren.....	22
Bruk i kaldt vær .....	22
Vedlikehold .....	23
Anbefalt vedlikeholdsplan .....	23
Kontrollliste for daglig vedlikehold .....	24
Smøring .....	25
Synkroniser fjernkontrollen/kontrollmodulen.....	26
Feilsøking.....	27
Lagring.....	28
Skjemær .....	29

enkelte land påbudt i henhold til lokale bestemmelser og forsikringsforskrifter.

- Ikke gjør noen endringer på dette utstyret som kan føre til farlige forhold.
- Sikkerhetssperrebryterne er for førerens beskyttelse. Sikkerhetssperrebrytere som er frakoblet eller ikke fungerer, kan gjøre at maskinens driftsmåte ikke er trygg og kan føre til personskader
  - Ikke koble fra sikkerhetssperrebryterne.
  - Kontroller sperrebryterne daglig for å være sikker på at sperresystemet fungerer som det skal.
  - Hvis en av bryterne ikke fungerer, bytter du den ut før du bruker maskinen.

## Under bruk

- Roterende deler kan føre til alvorlige personskader. Hold hender og føtter borte fra oppsamlerens maskinen er i gang. Hold hender, føtter, hår og klær borte fra alle bevegelige deler for å forhindre skader. Bruk **ALDRI** maskinen med deksler, plater eller vern fjernet.
- **Ta ingen skaderisiko!** Hvis en person eller et kjæledyr finner veien inn på eller befinner seg i nærheten av oppsamlingsområdet, **må du slutte med oppsamlingen**. Uforsiktig bruk, kombinert med bakkevinkler, rikosjetter og manglende eller skadde vern kan føre til at noen skades av gjenstander som slynges gjennom luften. Ikke fortsett oppsamlingen før disse er fjernet.
- Ha **ALDRI** med passasjerer.
- Se **ALLTID** bak maskinen før du rygger og forsikre deg om at ingen står i veien.
- Føreren skal være opplært i hvordan maskinen kjøres i skråninger. Uforsiktig kjøring i skråninger kan føre til at du mister kontrollen. Dette kan føre til personskader eller dødsulykker.
- Når du bruker en Workman som et tauekjøretøy anbefales det å legge til 227 kg ekstra vekt på kjøretøyets lasteplan ved bruk i skråninger.
- Lynnedslag kan forårsake alvorlige skader eller dødsfall. Hvis du ser/hører at lyn og tordenvær nærmer seg der du er, må du ikke bruke maskinen. Søk tilflukt!
- Hvis maskinen velter kan det føre til alvorlige skader eller dødsfall.
  - Bruk **ALDRI** maskinen i bratte skråninger.
  - Samle opp oppover og nedover bakker, aldri på tvers.
  - Ikke stopp eller start plutselig i oppoverbakker eller nedoverbakker.

- Vær oppmerksom på hull eller andre skjulte farer i terrenget. For å unngå å velte eller miste kontrollen bør du ikke kjøre nær grøfter, bekker eller andre kanter.
- Kjør aldri med oppsamleren når transportarmen er aktivert.
- Ikke transporter oppsamleren når den er i forskyvningsstilling.
- Hvis motoren stopper eller du mister farten og ikke kommer opp bakken, må du ikke prøve å snu maskinen. Du må alltid rygge sakte rett nedover bakken.
- Du må være oppmerksom når du bruker maskinen. Hvis du ikke bruker maskinen på en sikker måte, kan dette resultere i en ulykke, at maskinen velter eller alvorlig skade eller død. Kjør forsiktig. Slik forhindrer du at kjøretøyet velter eller at du mister kontroll:
  - Bruk maskinen bare i dagslys eller på steder med god kunstig belysning.
  - Kjør sakte.
  - Hold utkikk etter hull eller andre farer.
  - Vær forsiktig når du rygger maskinen.
  - Ikke kjør i nærheten av sandbunkere, grøfter, høye fortauskanter, bekker eller andre fareområder.
  - Reduser hastigheten i skarpe svinger.
  - Unngå å snu oppsamleren i en skråning eller på en voll.
  - Unngå å starte og stoppe plutselig.
  - Ikke gå fra revers til fremover eller omvendt uten først å ha stanset helt.
  - Ikke foreta skarpe svinger, gjør plutselige bevegelser eller utfør andre handlinger som kan få deg til å miste kontrollen.
  - Se opp for trafikk når du krysser eller er i nærheten av veier. Overhold alltid vikeplikten.

## Ved tømning

- Oppsamleren må være i transportposisjon (rett bak tauekjøretøyet) før tømningssyklusen aktiveres.
- Tømning av rester kan føre til alvorlige skader. Hold deg unna beholderen mens maskinen rygger eller tømmer.
- Under sjeldne forhold kan vått komprimert gress produsere varme. Tøm alltid beholderen før du setter maskinen til lagring.
- Heving og senking av beholderdøren kan føre til at mennesker eller kjæledyr skader seg. Hold mennesker

og kjæledyr på trygg avstand fra beholderen når du skal tømme den eller åpne og lukke døren.

- Tøm beholderen kun i områder der det ikke finnes løse ledninger eller andre hindringer, for å unngå å få elektrisk støt.
- Tøm ALDRI beholderen i en skråning. Tøm alltid beholderen på jevn grunn.
- Parker maskinen på en jevn flate, tøm beholderen og senk den til valse er på bakken og blokkerer hjulene før du fjerner oppsamleren fra tauekjøretøyet.

## Vedlikehold

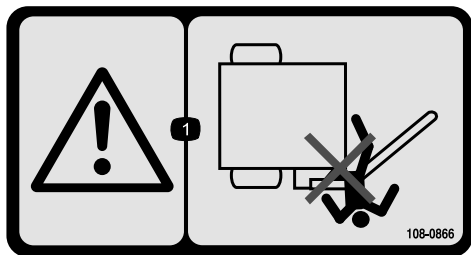
- Hydraulisk væske som kommer ut under trykk, kan trenge gjennom huden og forårsake alvorlige skader. Hold kropp og hender borte fra hull eller dyser som sprøyter ut hydraulisk væske under høyt trykk. Bruk kartong eller papir til å finne lekkasjer. Væske som sprøytes inn under huden, må fjernes kirurgisk innen noen få timer av en doktor med kjennskap til denne typen skader, ellers kan dette resultere i koldbrann.

- Foreta kun vedlikehold som er beskrevet i håndboken. Hvis du på noe tidspunkt ønsker omfattende reparasjoner eller assistanse, kan du ta kontakt med en godkjent TORO-forhandler.
- Kontroller at alle koblingene for hydrauliske ledninger er tette, og at alle hydrauliske slanger og ledninger er i god stand før systemet settes under trykk.
- Hvis du utfører vedlikehold på en maskin som ikke er korrekt støttet med jekker kan dette føre til at maskinen faller, noe som igjen kan føre til personskader.
- For å sikre optimal ytelse og sikkerhet, må du alltid kjøpe originale TORO-reservedeler og -tilbehør. Det kan være farlig å bruke reservedeler og tilleggsutstyr som er laget av andre produsenter. Hvis du endrer maskinen på en måte som påvirker maskinens drift, ytelse eller varighet eller bruken av maskinen, kan det føre til personskader eller dødsulykker. Slike endringer kan gjøre garantien fra Toro Company ugyldig.

## Sikkerhets- og instruksjonsmerker



Sikkerhetsmerker og -instruksjoner er lett synlige for føreren og er plassert i nærheten av alle områder som representerer en potensiell fare. Bytt ut alle merker som er ødelagte eller mangler.



108-0866

1. Fare for knusing – hold andre på trygg avstand fra oppsamlerens arm.



93-9899

1. Fare for knusing – monter sylindrelåsen.



1

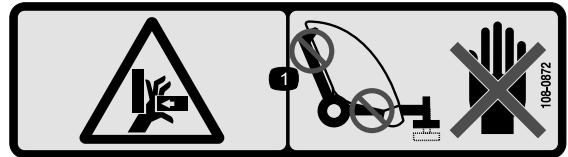
58-6520

1. Smørefett



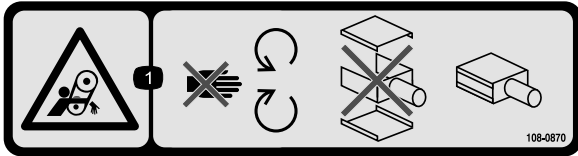
108-0868

1. Advarsel – hold hender og føtter borte fra oppsamlerbørsten.
2. Velfare – bruk ikke sammen med oppsamleren i hevet posisjon i skråninger med mer enn 5 graders helling.



108-0872

1. Klemfare – hold hendene på god avstand fra klempunktene.



108-0870

1. Viklingsfare, rem – hold deg borte fra bevegelige deler, ikke bruk med deksler fjernet og hold alle deksler på plass.



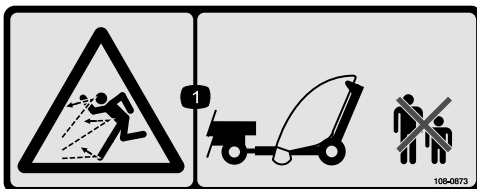
93-9852

1. Advarsel – les *brugerhåndboken*.
2. Fare for knusing – monter sylindrelåsen.



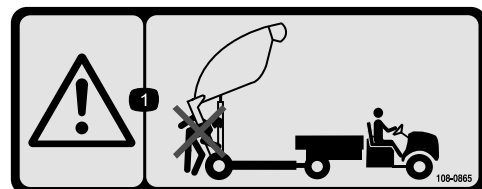
108-0862

1. Advarsel – les *brugerhåndboken*. Ikke bruk maskinen med mindre du har fått opplæring. Hold personer på trygg avstand fra maskinen.
2. Viklingsfare, rem – hold deg borte fra bevegelige deler, ikke bruk med deksler fjernet, hold alle deksler på plass.



108-0873

1. Fare for at gjenstander slynges gjennom luften – hold mennesker på trygg avstand.



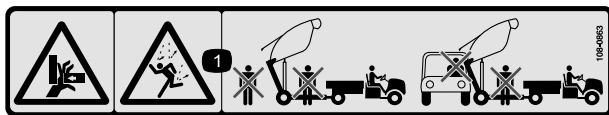
108-0865

1. Advarsel – hold alle på trygg avstand fra maskinen når du tømmer oppsamleren.



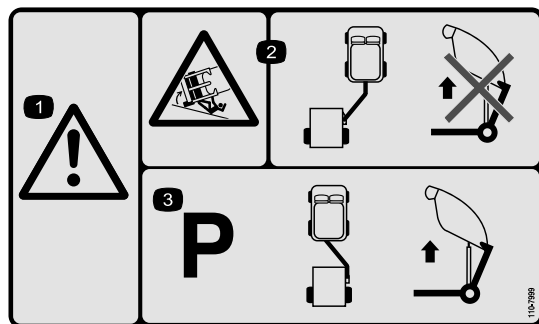
108-0861

1. Advarsel – les *brugerhåndboken*. Ikke bruk maskinen med mindre du har fått opplæring.
2. Fare for kutting/amputasjon – ta ikke med passasjerer.
3. Fare for elektrisk støt, overhengende strømledninger – vær oppmerksom på overhengende strømledninger.
4. Fare for å miste kontroll—maksimum belastning på oppsamler er 1590 kg, koblinger 114 kg. Ikke kjør ned skråninger.
5. Advarsel—ikke kjør fortere enn 24 km/t.
6. Fare for lagret energi, trailer—senk oppsamleren, plasser den på blokker eller jekker, koble fra oppsamleren, koble fra hydraulikken og ledningsnettkonnektoren. Ikke kjør oppsamleren i hevet posisjon.



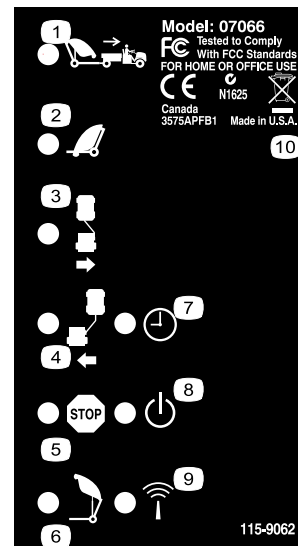
108-0863

1. Klemfare, fare for fallende gjenstand – hold mennesker og kjøretøyer på trygg avstand fra maskinen når oppsamleren er hevet.



110-7999

1. Advarsel
2. Fare for å velte – når tilbehøret er i oppsamlerposisjon, må du ikke heve tilbehøret for å tømme det.
3. Maskinen må vært parkert med tilbehøret i taueposisjon før du hever oppsamleren for å tømme.



115-9062

1. Hev oppsamleren til transportposisjon
2. Senk oppsamleren
3. Flytt oppsamleren til forskyvning, høyre
4. Flytt oppsamleren til forskyvning, venstre
5. Stopp
6. Tømming av beholder
7. Tidsavbrudd, 30 minutter
8. På/av
9. RF-aktivitet
10. Inneholder resirkulerbare materialer – ikke kast.

# Montering

## Løse deler

Bruk diagrammet nedenfor som en sjekklister for å kontrollere at alle delene er sendt.

Prosedyre	Beskrivelse	Ant.	Bruk
<b>1</b>	Ingen deler er nødvendige	–	
<b>2</b>	Ingen deler er nødvendige	–	Fjern arm og hydraulikksylinder fra transportposisjon
<b>3</b>	Koblingsarm Koblingstapp Bolt (3/8 x 1 1/4 tomme) Mutter, 3/8–16 Stor skive Stor mutter Setteskrue med firkantet hode	1 1 1 1 1 1 1	Monter koblingsarmen
<b>4</b>	Bakre aktuatorapp Bolt (1/2 x 1/2 tomme) Flat skive, 0,531 x 0,063 Låsemutter, 1/2 tomme Bolt (3/8 x 1 1/4 tomme) Boltenhet Flensmutter, 3/8 tomme	1 4 8 4 2 2 2	Monter hydraulikksylinderen
<b>5</b>	Ledningsfastspenner Kabelfeste	1 2	Monter ledningsfastspenneren
<b>6</b>	Festetapp Hårnålssplint	1 1	Fest oppsamleren til tauekjøretøyet
<b>7</b>	Kabelfeste	8	Før og fest de hydrauliske slangene og ledningsfastspenneren
<b>8</b>	Ingen deler er nødvendige	–	
<b>9</b>	Ingen deler er nødvendige	–	
<b>10</b>	Bladmonteringsenhet Bolt 7/16 x 3 1/4 tommer Liten skive Stor skive Avstandsstykke Låsemutter Kjede Bolt 3/8 x 1 1/4 tommer Flensmutter Smekklénke	1 2 4 1 1 2 1 1 1 1 1	Monter gressoppsugningsbladene

## Media og ekstradeler

Beskrivelse	Ant.	Bruk
Brukerhåndbok	1	Les dette før du tar i bruk luftmaskinen.
Delekatalog	1	Bruk som referanse for delenumre
CE-sertifikat	1	
Fjernkontroll	1	Bruk for å operere oppsamleren

# 1

## Spesialinstruksjoner for Workman og andre tjenestekjøretøy til tauing (traktorer):

### Ingen deler er nødvendige

#### Prosedyre

- Toro Pro Sweep kan taues av de fleste tjenestetraktorer med hydraulikk som produserer 7 til 8 GPM ved 2000 psi og med flotasjonsdekk til bruk på golfbaner. Traktoren må ha tilstrekkelige bremses og slepekoblingskapasitet til å håndtere en låsebil på 1587 kg. Se tauekjøretøys brukerhåndbok for instruksjoner og forbehold.
- Workman-kjøretøyet må være utstyrt med hydraulikksett med høy strømming. På Workman-kjøretøyer med serienummer mindre enn 900000001, må også Heavy Duty Drawbar (modell 44212 eller 44213) installeres.

**Merk:** Den firehjulsdrevne Workman-modellen er best for kupert terreng eller voller på golfbaner.

**Viktig:** På eldre modeller av Workman-kjøretøyer, må du ikke prøve å trekke oppsamleren når den er lastet med materialer, med den standardiserte Workmankoblingen. Den kan kun håndtere 680 kg og kan bli bøyd eller den tverrgående, rørformede akselstøtten eller bakre fjærlasken kan bli skadet. Bruk alltid H.D. Drawbar Kit, modellnr. 44212 eller H.D. Frame Drawbar, modellnr. 44213.

**Viktig:** Ikke prøv å taue en lastet oppsamler med et lett nyttekjøretøy eller en liten, lett vogn. De har vanligvis ikke tilstrekkelige bremses,

fjæring eller styrke i rammen til å håndtere vekten av oppsamleren.

- Trailer Brakes anbefales på det sterkeste når man bruker oppsamleren i kupert terreng. Når den er fullastet kan oppsamleren veie så mye som 1587 kg (total kjøretøysvekt, GVW). Denne vekten er godt over anbefalt taue- og bremsegrenser for de fleste tjenestekjøretøyer. Et spesielt trailerbremsesett er tilgjengelig for direkte montering med Workman-kjøretøyet. Dette settet kan tilpasses til andre kjøretøy med en bremselyskilde på 12 V.

# 2

## Fjern koblingsarmen og hydraulikksylinderen fra transportposisjon

### Ingen deler er nødvendige

#### Prosedyre

1. Fjern boltenheten, bolten og skruen som fester hydraulikksylinderen og slangene til koblingsarmen for å transportere. Kutt også kabelfestet. Senk sylinderen og slangene forsiktig fra armen. Ta vare på boltenheten og festene til senere bruk.
2. Fjern boltenheten, bolten og skruen som fester koblingsarmen til nedre transportbrakett.
3. Fjern hårnålssplinten og koblingstapp som fester koblingsarmen til øvre transportbrakett. Vær forsiktig når du fjerner armen fra transportbrakettene, da koblingsarmen er svært tung.
4. Fjern festene som fester transportbrakettene til oppsamleren. Fjern transportbrakettene, og kast dem.

# 3

## Installere koblingsarmen

### Deler som er nødvendige for dette trinnet:

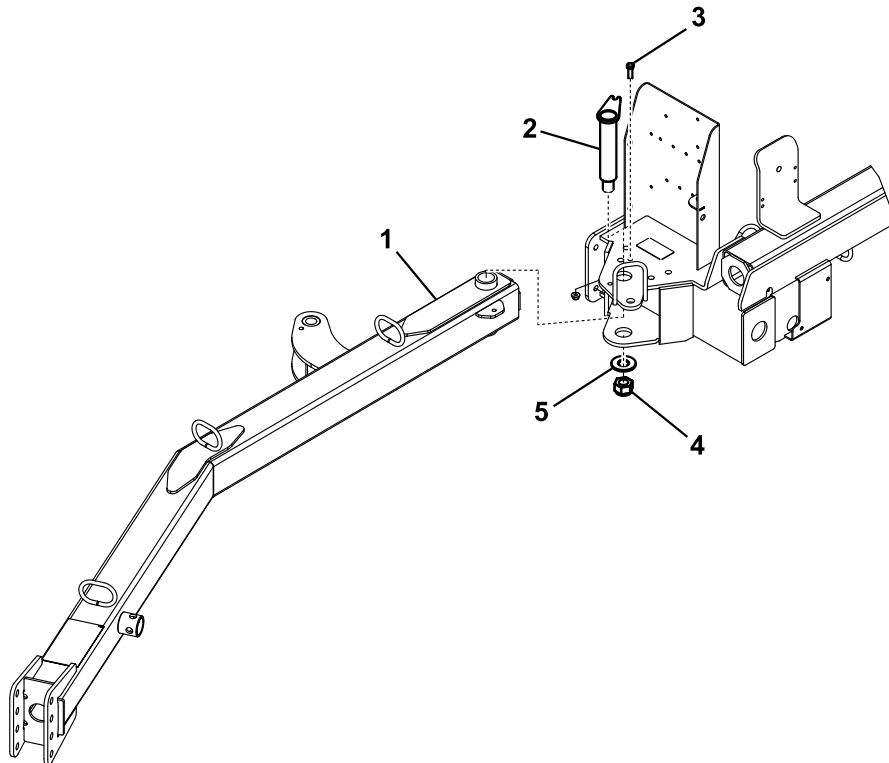
1	Koblingsarm
1	Koblingstapp
1	Bolt (3/8 x 1 1/4 tomme)
1	Mutter, 3/8-16
1	Stor skive
1	Stor mutter
1	Setteskrue med firkantet hode

### Prosedyre

1. Før inn den bakre enden av koblingsarmen mellom monteringsplatene på oppsamleren mens du innretter monteringshullene (Figur 3).

**Merk:** Slangeførerne skal plasseres oppå koblingsarmen.

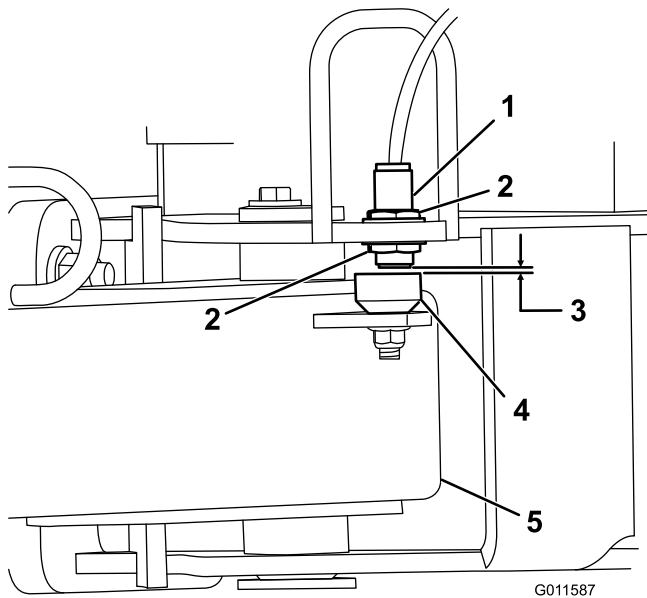
2. Før koblingstappen gjennom monteringsplatene og koblingsarmen (Figur 3).
3. Fest hver koblingstapp til monteringsplaten med en bolt på 3/8 x 1 1/4 tomme og en låsemutter på 3/8 tomme (Figur 3)
4. Fest bunnen av koblingstappen med en stor skive, stor mutter og setteskrue med firkantet hode (Figur 3).



Figur 3

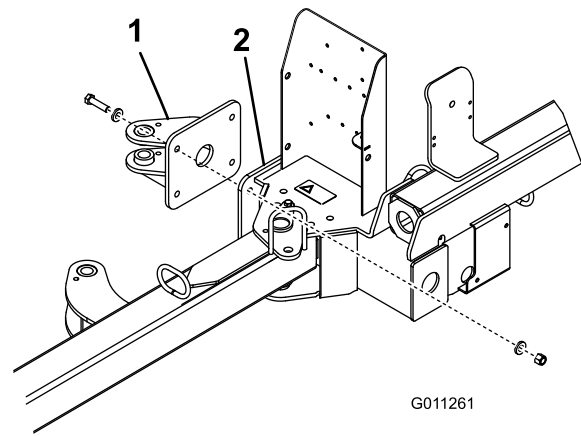
1. Koblingsarm
2. Festetapp
3. Bolt (3/8 x 1 1/4 tomme) og låsemutter (3/8 tomme)
4. Stor mutter og setteskrue med firkantet hode
5. Stor skive

5. Løsne de fastlåste mutterne som fester nærbryteren til rammen og senk bryteren til  $3,3 \pm 0,7$  mm fra følerplaten på koblingsarmen (Figur 4). Stram låsemutterne for å sikre justeringen.



Figur 4

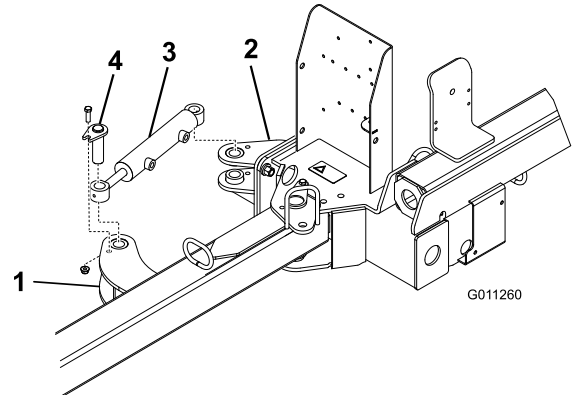
- |                     |                |
|---------------------|----------------|
| 1. Nærbryter        | 4. Følerplate  |
| 2. Låsemutter       | 5. Koblingsarm |
| 3. $3,3 \pm 0,7$ mm |                |



Figur 5

- |                        |                  |
|------------------------|------------------|
| 1. Bakre aktuator tapp | 2. Oppsamleramme |
|------------------------|------------------|

2. Fest hver ende av hydraulikksylinderen til en aktuator tapp med en boltenhet, en bolt på  $3/8 \times 1 1/4$  tomme og en  $3/8$ -tommes flensmutter Figur 6). Sørg for at stagenden (bruksenden) på sylinderen er festet til fremre aktuator tapp.



Figur 6

- |                         |                        |
|-------------------------|------------------------|
| 1. Fremre aktuator tapp | 3. Hydraulisk sylinder |
| 2. Bakre aktuator tapp  | 4. Boltenhet           |

# 4

## Montere hydraulikksylinderen

Deler som er nødvendige for dette trinnet:

1	Bakre aktuator tapp
4	Bolt ( $1/2 \times 2$ tomme)
8	Flat skive, $0,531 \times 0,063$
4	Låsemutter, $1/2$ tomme
2	Bolt ( $3/8 \times 1 1/4$ tomme)
2	Boltenhet
2	Flensmutter, $3/8$ tomme

## Prosedyre

1. Fest bakre aktuator tapp til oppsamlerammen med 4 bolter ( $1/2 \times 2$  tommer), 8 flate skiver ( $0,531 \times 0,063$ ) og 4 låsemuttere ( $1/2$  tomme). Plasser komponentene som vist i Figur 5.

# 5

## Monter ledningsfastspenneren

Deler som er nødvendige for dette trinnet:

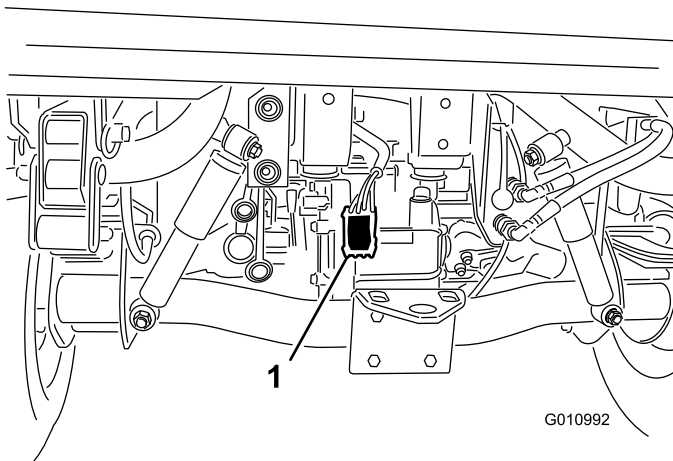
1	Ledningsfastspenner
2	Kabelfeste

### Prosedyre

1. Koble batteriet fra kjøretøyet.
2. Fest ringterminalen for ledningsfastspenneren til jordingsbolten, i nærheten av kjøretøyets sikringsblokk.
3. Sett fastspennerledningen inn i den røde ledningen bak på sikringsblokken.

**Merk:** Hvis Workman-kjøretøyet ikke har åpen sikringsspor, må du få tak i og montere en sikringsblokk fra Toro-delnr. 92–2641.

4. Før ledningsfastspenneren langs kjøretøyets hovedfastspenner til bakre del av kjøretøyet (Figur 7).



Figur 7

1. Ledningsfastspenner for strøm

5. Fest ledningsfastspenneren til kjøretøyet på flere steder med ledningsfestene. Hold fastspenneren unna eventuelle varme eller bevegelige deler.

**Merk:** Fastspenneren er utstyrt med en kobler for valgfritt bremsekontrollsett.

6. Koble til kjøretøyets batteri på nytt.

# 6

## Fest oppsamleren til tauekjøretøyet

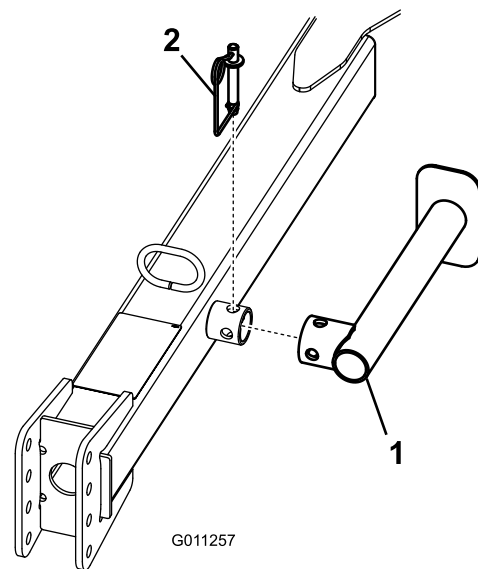
Deler som er nødvendige for dette trinnet:

1	Festetapp
1	Hårnålssplint

### Prosedyre

For å sikre korrekt oppsamling av rester, påse at oppsamlerens ramme er parallell med bakken.

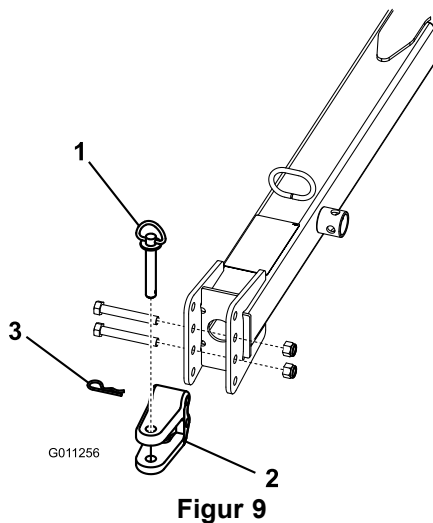
1. Plasser oppsamleren på jevn grunn.
2. Rygg tauekjøretøyet opptil oppsamleren.
3. Fjern fjærtappen, roter støttebenet ned og monter fjærtappen.



Figur 8

1. Støtteben
2. Fjærtapp

4. Jekk opp koblingsarmen til den er plan med bakken.
5. Juster koblingssjakkelen på oppsamleren til samme høyde som tauekjøretøyets sjakkell på følgende måte:
  - Fjern boltene og låsemutrene som fester koblingssjakkelen (Figur 9) til koblingsarmen.



**Figur 9**

1. Festetapp
2. Sjakkel
3. Hårnålssplint

- Hev eller senk koblingssjakkelen til en stilling som er omtrent på samme høyde som taekjøretøyets kobling.
- Fest sjakkelen til koblingen med bolter og låsemuttere du fjernet tidligere. Sørg for at oppsamleren er plan med bakken.

6. Koble koblingssjakkelen på oppsamleren til taekjøretøyets kobling med festetappen og hårnålssplinten.
7. Fjern fjærtappen, roter støttebenet opp til lagringsposisjon og installer fjærtappen.

# 7

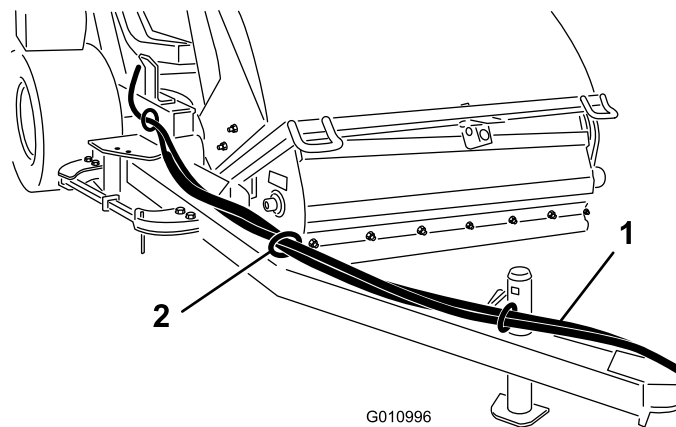
## Før og fest de hydrauliske slangene og ledningsfastspenneren

**Deler som er nødvendige for dette trinnet:**

8	Kabelfeste
---	------------

### Prosedyre

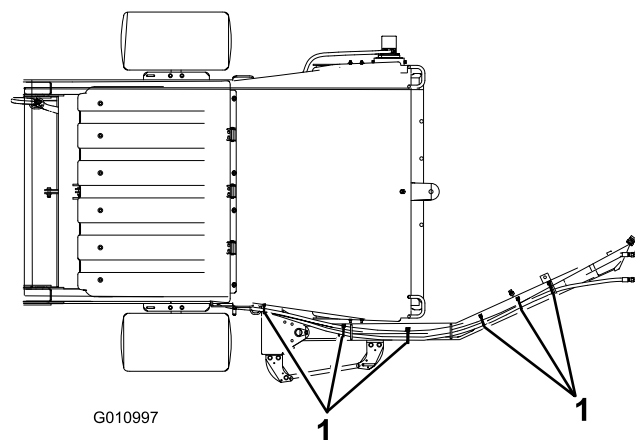
1. Før de hydrauliske slangene og ledningsfastspenneren gjennom slangeførerne til fronten på koblingsarmen (Figur 10).



**Figur 10**

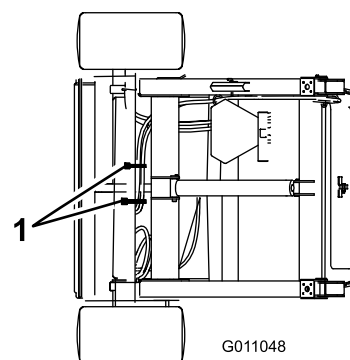
1. Hydrauliske slanger og ledningsfastspenner
2. Slangefører

2. Fest de hydrauliske slangene og ledningsfastspenneren som vist i Figur 11 og Figur 12.



**Figur 11**  
Sett forfra

1. Kabelfeste (6)



**Figur 12**  
Sett bakfra

1. Kabelfeste (2)

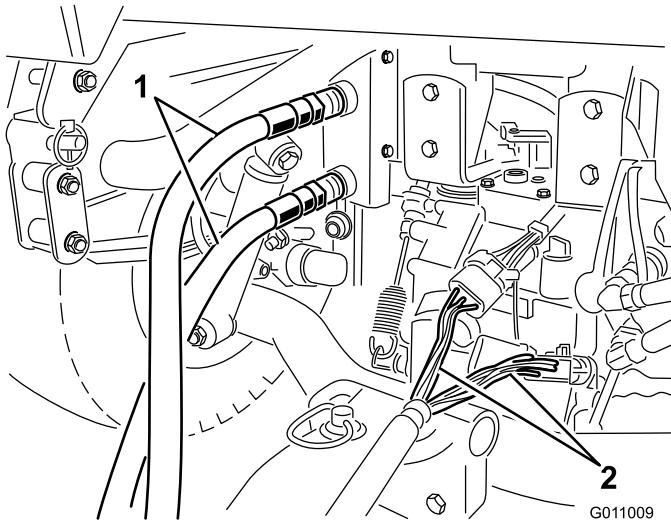
# 8

## Koble til de hydrauliske slangene

Ingen deler er nødvendige

### Prosedyre

Koble til de hydrauliske slangene fra oppsamleren til hurtigkoblerne på tauekjøretøyet (Figur 13).

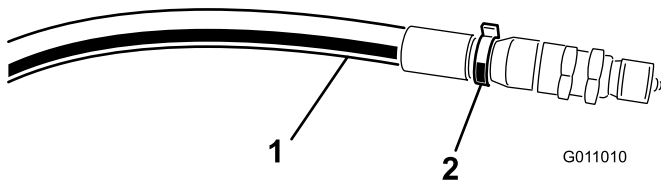


Figur 13

1. Hydrauliske slanger      2. Ledningsfastspenner

**Viktig:** Påse at børsten roterer i korrekt retning (når den ses fra motorenden skal børsten rotere med klokken. Hvis børsten roterer mot klokken må du reversere tilkoblingen av de hydrauliske slangene.

**Merk:** Marker høytrykksslangen med et kabelfeste eller noe lignende for å identifisere korrekt slangemontering (fig).



Figur 14

1. Høytrykksslange      2. Kabelfeste

# 9

## Koble til ledningsfastspen- ren'

Ingen deler er nødvendige

### Prosedyre

Koble fastspenneren fra oppsamleren til strømfastspenneren på tauekjøretøyet (Figur 13).

# 10

## Montere gressoppsugnings- bladene

Deler som er nødvendige for dette trinnet:

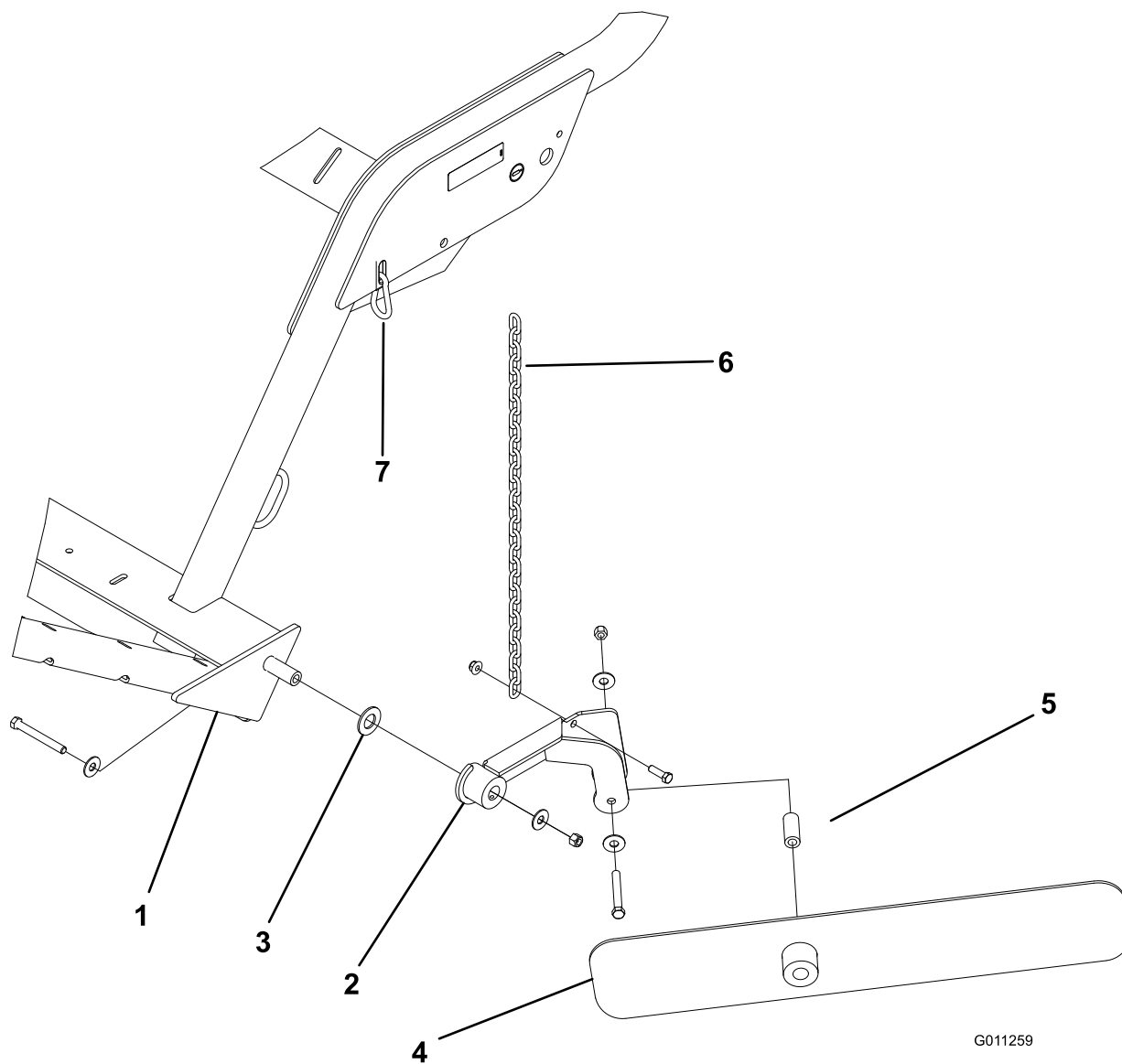
1	Bladmonteringsenhet
2	Bolt 7/16 x 3 1/4 tommer
4	Liten skive
1	Stor skive
1	Avstandsstykke
2	Låsemutter
1	Kjede
1	Bolt 3/8 x 1 1/4 tommer
1	Flensmutter
1	Smekklekke

### Prosedyre

1. Fest bladmonteringsenheten til venstre side på oppsamleren med en bolt på 7/16 x 3 1/4 tommer, 2 små skiver, én stor skive og én låsemutter. Plasser komponentene som vist i Figur 15.
2. Fest gressoppsugingsbladet til monteringsenheten med en bolt på 7/16 x 3 1/4 tommer, 2 flate skiver, ett avstandsstykke og én låsemutter. Sett sammen komponentene som vist i Figur 15. Den lengre enden av bladet skal plasseres borte fra oppsamleren.
3. Fest kjedet til bladmonteringsenheten med en bolt på 3/8 x 1 1/4 tommer og mutter (Figur 15).

4. Fest den andre enden av kjedet til sporet i rammen med smekkleken (Figur 15). Det skal være noe slakk i kjedet når det er koblet til.
5. Smør festene på bladmonteringsenheten og på gressoppsugingsnavet med litiumsbasert smørefett nr. 2.

**Merk:** Når gressoppsuging ikke er nødvendig må du koble fra smekkleken, dreie gressoppsugingsenheten oppover og hekte på kjedet ved hevet nivå.



1. Venstre ende av oppsamlerammen
2. Bladmonteringsenhet
3. Stor skive
4. Gressoppsugingsblad

**Figur 15**

5. Avstandsstykke
6. Kjede
7. Smekkleken

G011259

# Oversikt over produktet

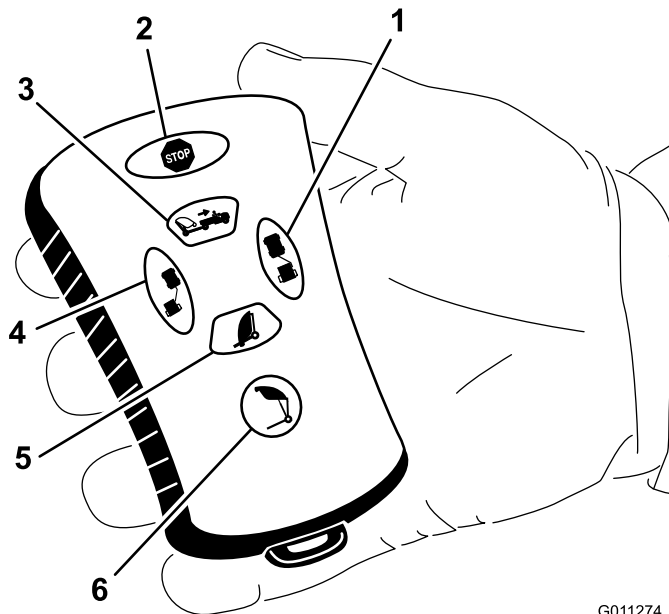
## Kontroller

### Tømming av beholder

For å aktivere tømmesekvensen

**Viktig:** Oppsamleren må plasseres rett bak tauekjøretøyet og i transporthøyde før tømmesekvensen kan aktiveres.

- Trykk på Tømme beholder-knappen (Figur 16).
- Trykk deretter på Forskyvning venstre-knappen (Figur 16).
- Trykk deretter på Forskyvning høyre-knappen (Figur 16).
- Trykk deretter på og hold inne Tømme beholder-knappen (Figur 16).



Figur 16

G011274

- |                      |                        |
|----------------------|------------------------|
| 1. Forskyvning høyre | 4. Forskyvning høyre   |
| 2. Stopp             | 5. Oppsamler ned       |
| 3. Oppsamler opp     | 6. Tømming av beholder |

### Oppsamler ned

For å senke beholderen, trykker du på Oppsamler ned-knappen (Figur 16). Du kan senke beholderen når den er i én av følgende posisjoner:

- Høyde for tømming av beholder
- Transporthøyde
- Vendehøyde

**Merk:** Nedre beholderfunksjon kan stoppes når som helst ved å trykke på Beholder opp-knappen.

### Forskyvning venstre

For å vri oppsamleren mot venstre, trykker du og holder inne Forskyvning venstre-knappen (Figur 16). Hvis du slipper knappen vil bevegelsen mot venstre stoppe.

### Oppsamler opp

For å heve beholderen, trykk på og hold inne Oppsamler opp-knappen til beholderen når ønsket høyde eller stopper i forhåndsdefinert høyde (Figur 16).

- Transporthøyde (utgangsposisjon) er 13 1/4 til 15–14 tommer.
- Vendehøyde (forskyvningsposisjon) er 8 1/2 til 10 1/2 tommer.

### Forskyvning høyre

For å vri oppsamleren mot høyre, trykker du og holder inne Forskyvning høyre-knappen (Figur 16). Hvis du slipper knappen vil bevegelsen mot høyre stoppe opp.

### Stopp

Hvis du trykker på stoppeknappen deaktiveres alle aktive funksjoner.

**Merk:** Det er en forsinkelse på cirka tre sekunder.

## Spesifikasjoner

**Merk:** Spesifikasjoner og konstruksjon kan forandres uten varsel.

### Dimensjon og vekt (omtrentlig)

Bredde	220,98 cm
Høyde	201,93 cm
Tømmehøydeklarerer	172,72 cm
Lengde	Beholder senket – 172,72 cm Beholder hevet – 228,6 cm til 248,92 cm
Tom vekt	680 kg
Totalvekt for kjøretøyet (GVW)	1587 kg

### Tilbehør

Et utvalg av Toro-godkjent tilbehør kan bruke sammen med maskinen for å forbedre og utvide dens funksjoner. Kontakt din Authorisert Toro-forhandler eller distributør eller besøk [www.Toro.com](http://www.Toro.com) for å få en liste over alt godkjent tilbehør.

# Bruk

**Merk:** Angi hva som er høyre og venstre side på maskinen ved å stå i normal arbeidsstilling.

## Justere børstehøyden

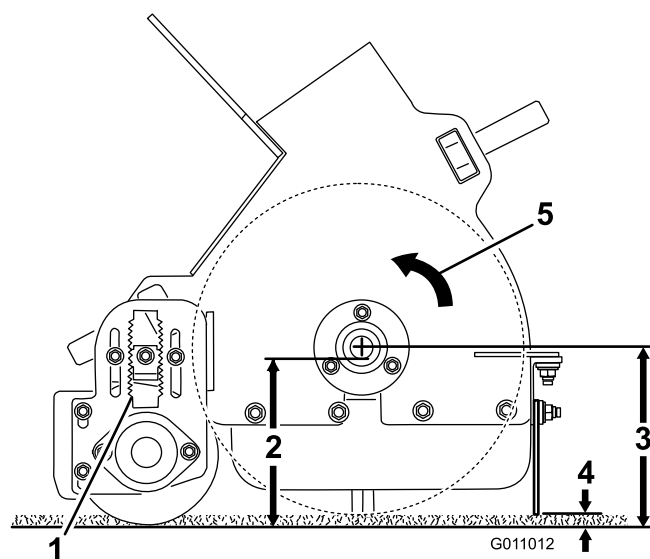
Oppsamleren skal justeres slik at børstetuppene er i lett berøring med overflaten, men ikke går gjennom bakken.

Hvis børsten går gjennom dekket kan det resultere i at feil rester samles opp.

Se tabellen nedenfor for anbefalte oppsamlerinnstillinger.

Forhold	Valse/børstejustering	Justering av fremre skvettlapp	Merknader
Green/tee	2 til 4 hakk fra bunnen	6,35 mm til 12,7 mm fra bakken	Børsten skal være lett engasjert i dekket
Fairway	3 til 5 hakk fra bunnen	12,7 mm til 25,4 mm fra bakken	Børsten bør engasjeres i den øvre 1/3 av gresshøyden
Idrettsbaner	5 til 7 hakk fra bunnen	25,4 mm til 76,2 mm fra bakken	Børsten bør engasjeres i den øvre 1/3 av gresshøyden
Løv	5 til 9 hakk fra bunnen	Fjern det fremre panelet	Børsten bør engasjeres i den øvre 1/3 av gresshøyden

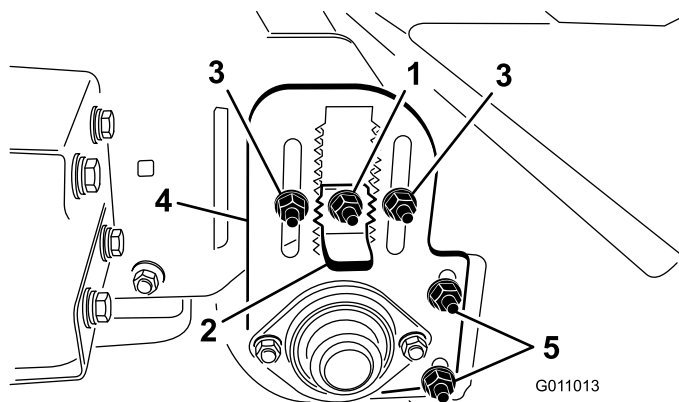
A	B		C
Åpne spor	Tapp opp	Tapp ned	
0	5500	5625	6000
1	5750	5875	6250
2	6000	6125	6500
3	6250	6375	6750
4	6500	6625	7000
5	6750	6875	7250
6	7000	7125	7500
7	7250	7375	7750
8	7500	7625	8000
9	7750	7875	8250
10	8000	8125	8500
11	8250	8375	8750
12	8500	8625	9000
13	8750	8875	9250



**Figur 17**

- |        |                        |
|--------|------------------------|
| 1. "A" | 4. 6,35 mm til 12,7 mm |
| 2. "B" | 5. Børsteretning       |
| 3. "C" |                        |

1. Plasser oppsamleren på jevn grunn.
2. Hev beholderen og monter beholderens støttepilar. Se Bruke beholderens støttepilar.
3. Løsne låsemutteren på høydejusteringslåsen (Figur 18) så den kan trekkes ut med ca. 13 mm.



Figur 18

- |                                    |                                         |
|------------------------------------|-----------------------------------------|
| 1. Låsemutter                      | 4. Justeringsmutter for justeringsplate |
| 2. Høydejusteringslås              | 5. Justeringsmutter for valeskrape      |
| 3. Justeringsmutter for valsehøyde |                                         |

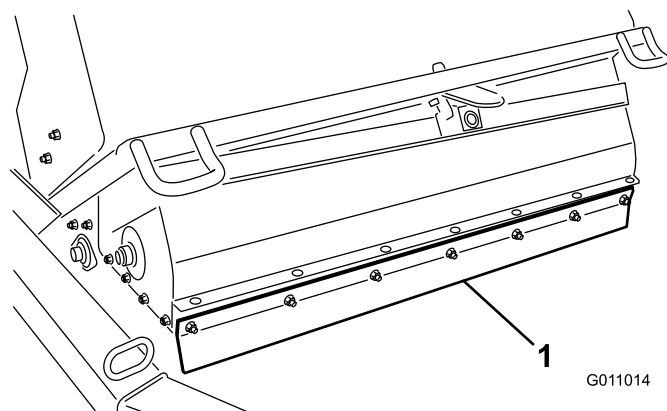
4. Løsne låsemutteren for valsehøydejusteringen (Figur 18).
5. Trekk ut høydejusteringslåsen og flytt den bakre valsen opp eller ned ved å skyve justeringsplaten for valsehøyden til ønsket høyde (Figur 18).
6. Trekk til låsemutteren for å sikre justeringen.
7. Gjenta prosedyren på motsatt side av børsten. Påse at justeringen er lik.

## Justere valeskrapen

Valeskrapen (Figur 18) skal justeres så det er 1,6 mm klarering mellom skrapen og valsen. Løsne valeskrapens justeringsmuttere, plasser valsen som ønsket og stram mutterne.

## Justere høyden på fremre skvettlappen

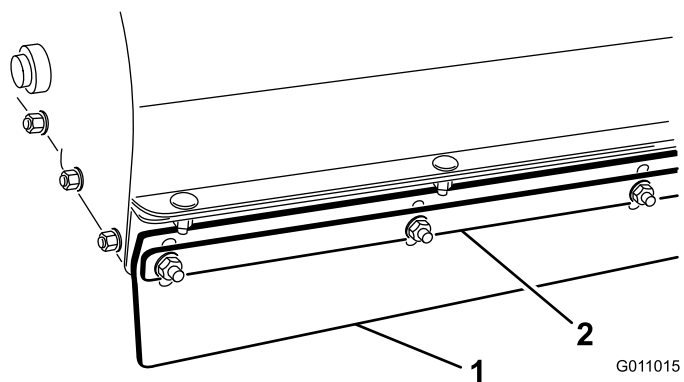
For best mulig oppsamlingsresultater, bør den fremre skvettlappen (Figur 19) justeres så det er 13 mm til 26 mm klaring mellom nedre del av skvettlappen og overflaten. Det vil være nødvendig å heve den fremre skvettlappen hele veien eller fjerne den når du samler opp større rester eller hvis restene skal samles opp i langt gress.



Figur 19

1. Fremre skvettlapp

1. Løsne mutrene som fester metallbåndet og skvettlappen foran på børstehuset (Figur 20).



Figur 20

1. Fremre skvettlapp
2. Metallbånd

2. Juster skvettlappen foran til ønsket driftshøyde og stram mutterne.

## Kontrollere trykket i dekkene

Kontroller trykket i dekkene daglig, for å være sikker på at det er riktig.

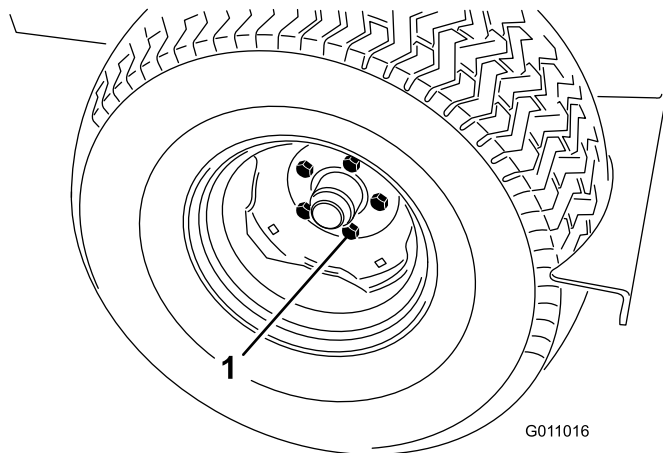
Korrekt lufttrykk i dekkene er 12 1/2 psi. (Maksimum 18 psi).

**Merk:** Denne ventilstammen er plassert på baksiden av kanten.

## Kontrollere hvor stramt hjulenes hakemuttere sitter



Hvis hjulmutrene og -boltene ikke er strammet tilstrekkelig til, kan det hende at det oppstår en feil, eller at et hjul faller av. Dette kan føre til personskader. Stram hakemutrene på hjulene til 61 til 75 Nm.



Figur 21

1. Hakemutter

## Bruke oppsamleren



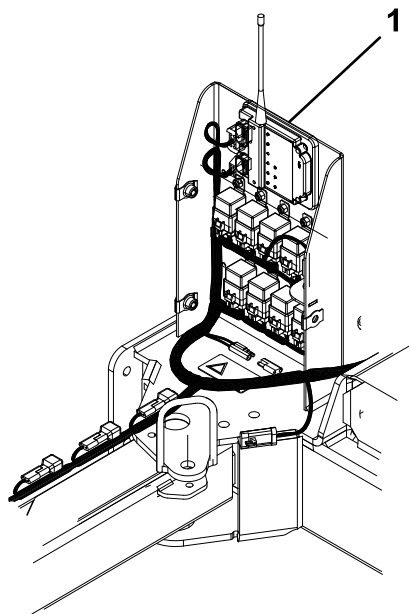
Roterende deler kan føre til alvorlige personskader.

- Hold hender og føtter borte fra oppsamleren mens maskinen er i gang.
- Hold hender, føtter, hår og klær borte fra alle bevegelige deler for å forhindre skader.
- Bruk ALDRI maskinen med deksler, plater eller vern fjernet.

## Aktivere kontroller

Kontrollen (Figur 22) vil aktiveres med en gang oppsamlerfastspenningen er tilkoblet kjøretøyets strømfastspenning.

- På Workman-modeller med serienummer mindre enn 899999999, vil fastspenningen ha strømtilførsel.
- På Workman-modeller med serienumre mindre enn 900000001 og opp, vri tenningsnøkkelen til PÅ-posisjon for å koble strømmen til fastspenningen.



Figur 22

1. Kontroller

## Tidsavbrudd på kontroller

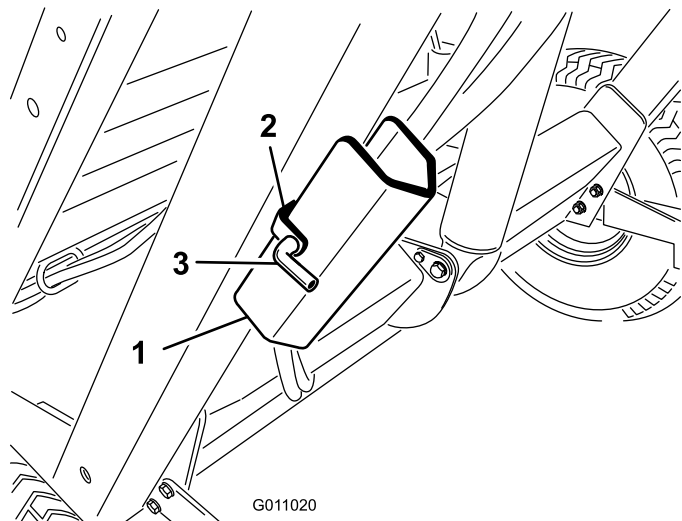
Oppsamleren er utstyrt med en tidsavbruddsfunksjon for kontrollmodulen. Tidsavbruddsfunksjonen blir aktivert hvis ikke fjernkontrollen brukes innen 30 minutter.

- Fjernkontrollen kontrollerer ikke funksjonene i tidsavbruddsmodus.
- For å "vekke" kontrollen i tidsavbruddsmodus, koble til oppsamlerfastspenningen til kjøretøyets strømfastspenning.
  - På Workman-modeller med serienummer mindre enn 899999999, vil fastspenningen ha strømtilførsel.
  - På Workman-modeller med serienumre mindre enn 900000001 og opp, vri tenningsnøkkelen til PÅ-posisjon for å koble strømmen til fastspenningen.
- For å unngå tidsavbrudd for kontrollen ved bruk, bruk fjernkontrollen for å vri oppsamleren minst hver halv time.

## Bruke støttepilar for beholder

Når arbeid må utføres med beholderen hevet, må beholderens støttepilar være montert på den utstrakte løftesynderen.

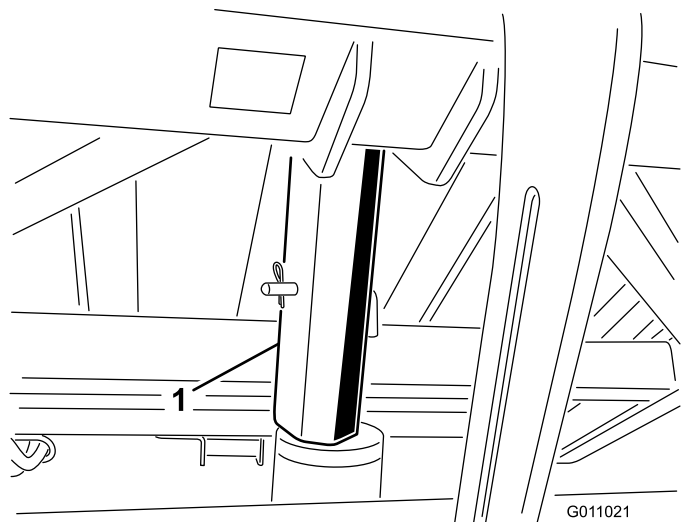
1. Hev beholderen til løftesynderne er helt utstrakte.
2. Fjern hårnålssplinten og bolten som fester støttepilaren til lagringsbraketten på oppsamlerens ramme (Figur 23). Fjern støttepilaren for beholderen.



Figur 23

1. Beholderens støttepilar
2. Lagringsbrakett
3. Tapp

3. Før inn støttepilaren for beholderen på sylindrestangen. Påse at pilarendene hviler på sylindreløpet og ikke på enden av sylindrestangen (Figur 24). Fest beholderens støttepilarer til sylindrestangen med hårnålssplinten og bolten.



Figur 24

1. Støttepilar

4. For å lagre støttepilarene, fjern støttepilarene fra sylindrestangen og fest den til lagringsbraketten på oppsamlerens ramme.
5. Du må alltid montere eller fjerne støttepilaren fra baksiden av beholderen.
6. Ikke forsøk å senke beholderen med støttepilaren på sylindrestangen.

## Kontrollere sperresystemet



Sperrebryterne er til for å beskytte brukeren. Sikkerhetssperrebrytere som er frakoblet eller ikke fungerer, kan gjøre at maskinen fungerer på en måte som ikke er trygg og kan føre til personskader.

- Ikke koble fra sikkerhetssperrebryterne.
- Kontroller bryterne daglig for å være sikker på at sperresystemet fungerer som det skal.
- Hvis en av bryterne ikke virker, skifter du den før du bruker maskinen.

Hensikten med sikkerhetssperresystemet er følgende:

- Hindrer børsten fra å rotere når beholderen er i hevet posisjon.
- Hindrer at beholderen tømmes når oppsamleren er i forskyvningsposisjon.
- Lydalarm lyder når beholderen tømmes. Flytt ikke tauekjøretøyet mens beholderen blir tømt.

## Brukstips

- Før du begynner oppsamlingen, undersøk området for å bestemme beste retning å kjøre i.
- **Merk:** Rett deg inn mot et objekt i forgrunnen for å opprettholde en rett linje under oppsamlingen.
- Prøv alltid å lage en lang, kontinuerlig linje med noe overlapping på turen tilbake.
- På gressbelagte områder vil børsten samle opp gressstuser, kvister, gressrester, løv, granbar og kongler og andre små rester.
- Oppsamleren pleier også gressdekket. Børsten grer gjennom og løfter gresset for en enhetlig klipp når det klippes. Etter hvert som den rydder opp, øker den lette rivingen gjennomtrengningen av vann og ugressmidler, og reduserer på denne måten behovet for renovering.

**Viktig:** Ikke sving skarpt når du bruker oppsamleren, da det kan skade gressdekket.

## Under oppsamling



Hvis maskinen velter kan det føre til alvorlig personskader eller dødsfall.

- Bruk **ALDRI** maskinen i bratte skråninger.
- Arbeid oppover og nedover bakker, aldri på tvers.
- Ikke stopp eller start plutselig i oppoverbakker eller nedoverbakker.
- Vær oppmerksom på hull eller andre skjulte farer i terrenget. For å unngå å velte eller miste kontrollen bør du ikke kjøre nær grøfter, bekker eller andre kanter.
- Hvis maskinen stopper i en oppoverbakke, må du koble fra spolene og rygge sakte ned igjen. Ikke forsøk å snu.

Når beholderen er full fungerer ikke oppsamleren like effektivt og lar rester ligge igjen på bakken eller slipper ut materiale på bakken.

## Tømme beholderen



**HVIS MASKINEN VELTER ELLER MAN FÅR ELEKTRISK STØT, KAN DET FØRE TIL ALVORLIGE PERSONSKADER ELLER DØDSFALL.**

- Tøm **ALDRI** beholderen i en skråning. Tøm alltid beholderen på jevn grunn.
- Tømming skal kun skje i områder der det ikke finnes overhengende ledninger og andre hindringer.

**Viktig:** Påse at oppsamleren er festet til tauekjøretøyets kobling med koblingstappen og splittpinnen under tømmingen.

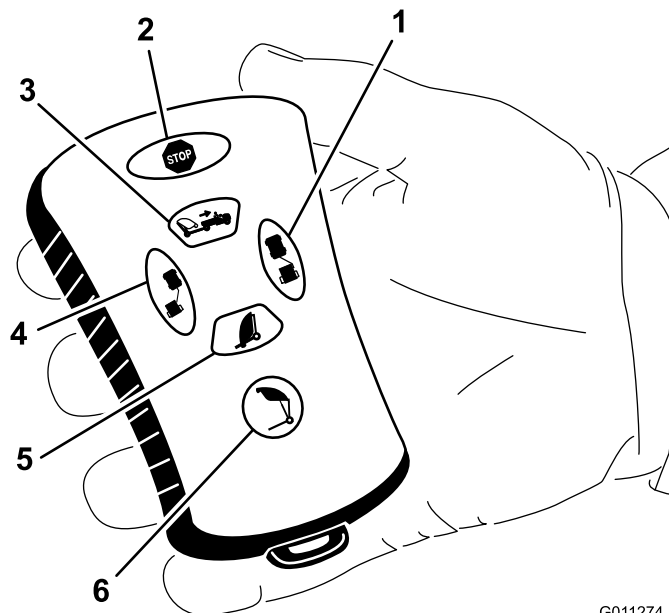
**Viktig:** Oppsamleren må plasseres rett bak tauekjøretøyet og i transporthøyde før tømmesekvensen kan aktiveres.

For å aktivere tømmesekvensen

- Plasser maskinen på jevn grunn og kontroller at den er i transportposisjon før tømming.
- Trykk på Tømme beholder-knappen (Figur 25).
- Trykk deretter på Forskyvning venstre-knappen (Figur 25).
- Trykk deretter på Forskyvning høyre-knappen (Figur 25).

Trykk deretter på og hold inne Tømme beholder-knappen (Figur 25).

- For å senke beholderen, trykker du på Oppsamler ned-knappen (Figur 25).



G011274

Figur 25

- |                      |                        |
|----------------------|------------------------|
| 1. Forskyvning høyre | 4. Forskyvning venstre |
| 2. Stopp             | 5. Oppsamler ned       |
| 3. Oppsamler opp     | 6. Tømming av beholder |



G011022

Figur 26



Tømming av beholderen kan føre at mennesker eller kjæledyr skader seg.

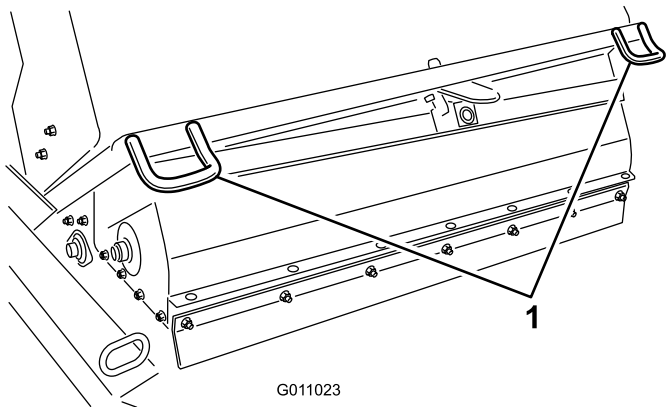
Hold mennesker og kjæledyr på trygg avstand fra beholderen når du tømmer den.

## Kontroll og rengjøring etter bruk

Når du er ferdig å samle opp må du rengjøre og vaske maskinen nøye. Lufttørk beholderen. Etter at du har vasket maskinen, anbefaler vi at du kontrollerer om det finnes eventuell skade på mekaniske komponenter. Disse prosedyrene vil sikre at maskinen fungerer tilfredsstillende under neste oppsamlingsøkt.

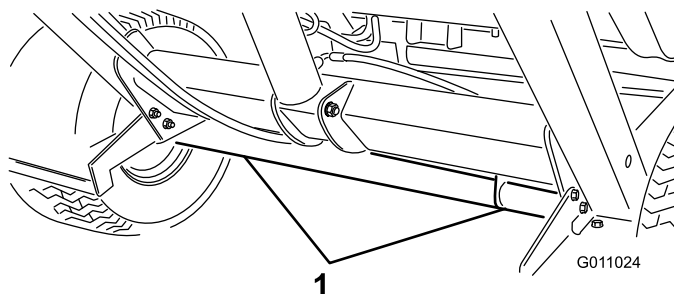
## Transportere oppsamleren

- Ikke transporter oppsamleren når transportalarmen og lampen er aktivert.
- Når du transporterer oppsamleren kan du bruke festene til å sikre fronten på maskinen (Figur 27) og akselen (Figur 28) til å sikre den bakre delen av maskinen på traileren. Bruk av annet enn korrekte feste plasseringer kan føre til skader på maskinen.



Figur 27

1. Fremre fester



Figur 28

1. Bakre festepunkter

## Bruk i kaldt vær

Den hydrauliske oljen med stor strømning i Workman-maskinen må nå en driftstemperatur på 180\_ for korrekt drift av flotasjonsbørstehodet.

# Vedlikehold

## *Anbefalt vedlikeholdsplan*

Vedlikeholdsintervall	Vedlikeholdsprosedyre
Etter de 10 første timene	<ul style="list-style-type: none"><li>• Stram hjulenes hakemuttere</li></ul>
Hver 25. driftstime	<ul style="list-style-type: none"><li>• Rengjør spolemotorområdet</li></ul>
Hver 50. driftstime	<ul style="list-style-type: none"><li>• Smøreoppsamlere</li></ul>
Hver 100. driftstime	<ul style="list-style-type: none"><li>• Kontroller tilstanden på dekkene</li><li>• Skift ut børsten</li></ul>
Hver 200. driftstime	<ul style="list-style-type: none"><li>• Stram hjulenes hakemuttere</li><li>• Skift ut fremre skvettlapp</li></ul>
Hver 600. driftstime	<ul style="list-style-type: none"><li>• Se etter skader på beholderen</li></ul>

# Kontrolliste for daglig vedlikehold

Ta kopi av denne siden for rutinemessig bruk.

Vedlikeholdskontrollpunkt	For uke:						
	Ma.	Ti.	On.	To.	Fr.	Lø.	Sø.
Kontroller at sikkerhetssperrene virker ordentlig.							
Kontroller uvanlige driftslyder.							
Kontroller trykket i dekkene							
Kontroller om de hydrauliske slangene er skadet							
Kontroller om det har oppstått væskelekkasjer							
Kontroller at kontrollene virker som de skal.							
Kontroller beholderen.							
Rengjør børsten for materiale som sitter fast.							
Kontroller om børsten er slitt. <sup>1</sup>							
Smør alle smøreniplene. <sup>2</sup>							
Lakker over ødelagt maling							
<sup>1</sup> = Skift ut ved mangler eller skader <sup>2</sup> =Umiddelbart eller <b>hver</b> vask, uavhengig av intervallen som er angitt							

## Bemerkninger om spesielle områder

Kontroll utført av:		
Punkt	Dato	Informasjon

# Smøring

**Serviceintervall:** Hver 50. driftstime

Oppsamleren har elleve smørenipler som må smøres regelmessig med litiumbasert smørefett nr. 2 til vanlig bruk. Hvis du bruker maskinen under vanlige forhold, smører du alle lagrene og hylsene etter hver 50. driftstime eller umiddelbart etter hver vask. Lagre og hylser må smøres daglig når maskinen brukes under forhold der det er ekstremt mye støv og skitt. Støvede og skitne forhold kan føre til at det kommer skitt inn i lagrene og hylsene, noe som igjen kan resultere i økt slitasje.

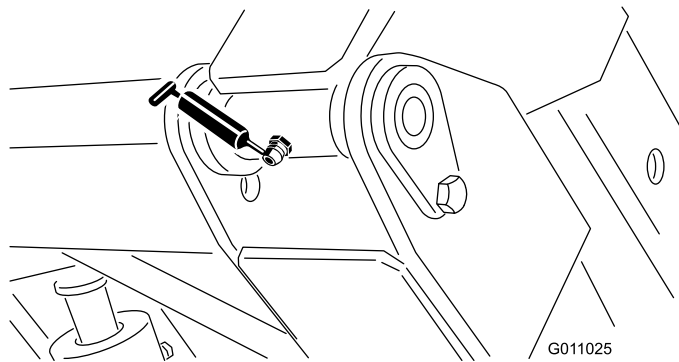
1. Smør følgende smørenipler:

- Beholderaksel (øvre) (2) (Figur 29).
- Børsteaksel (2) (Figur 30).
- Løftesynder (2) (Figur 31).
- Beholderaksel (nedre) (2) (Figur 32).
- Koblingsarmaksel (1) (Figur 33).
- Feste til gressoppsugingsblad (Figur 34).
- Nav til gressoppsugingsblad (Figur 34).

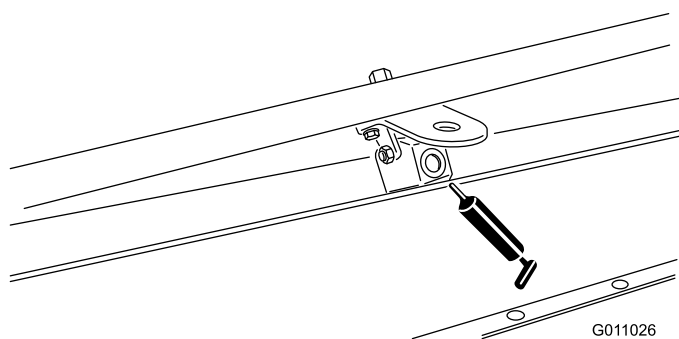
2. Tørk av smøreniplene, slik at fremmedstoff ikke kan komme inn i lagrene eller hylsene.

3. Pump smørefett inn i lageret eller hylsen.

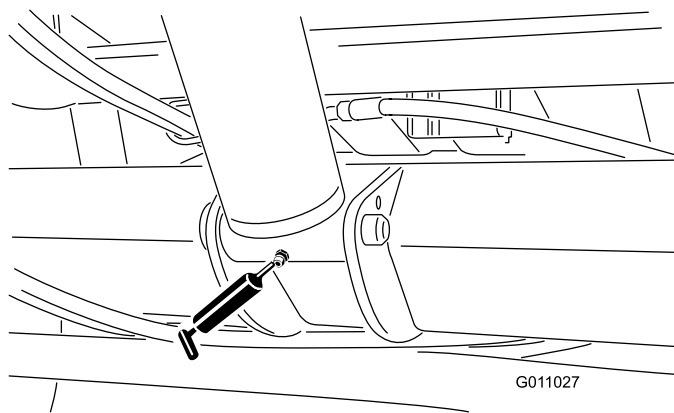
4. Tørk bort overflødig fett.



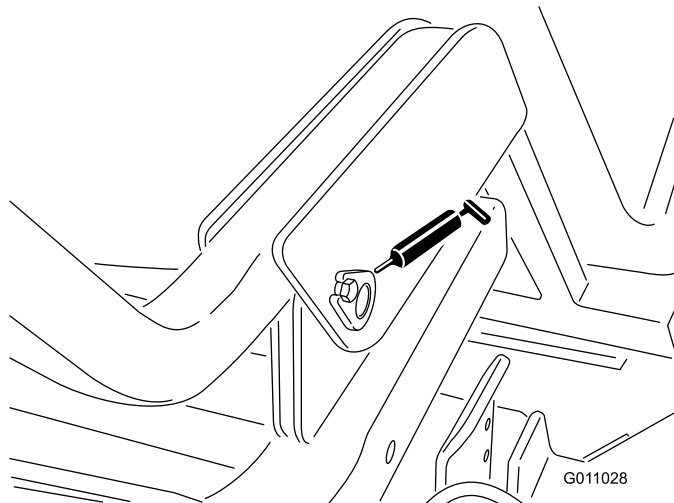
Figur 29



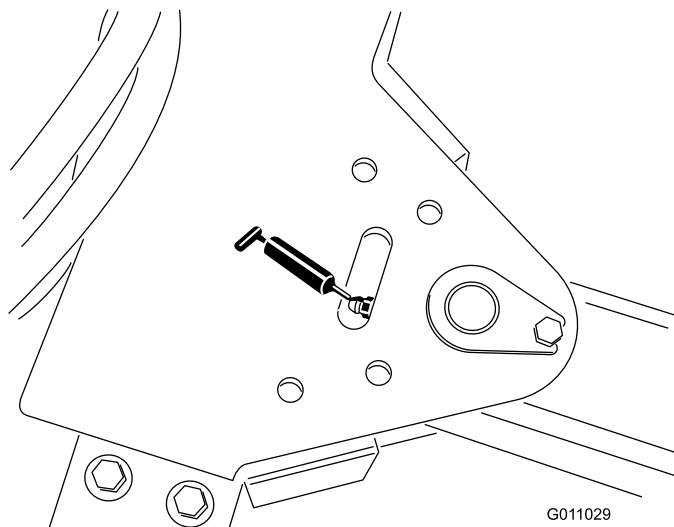
Figur 30



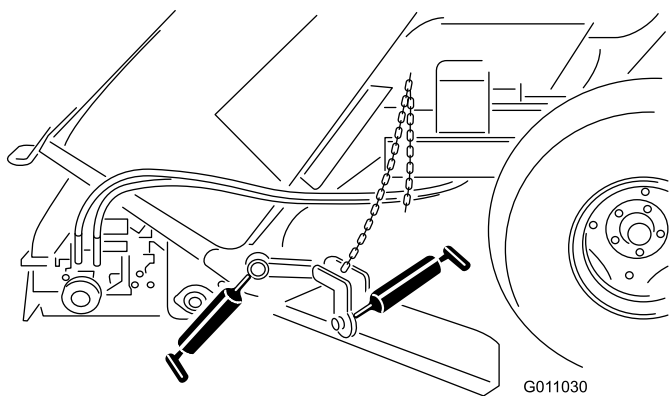
Figur 31



Figur 32



Figur 33



**Figur 34**

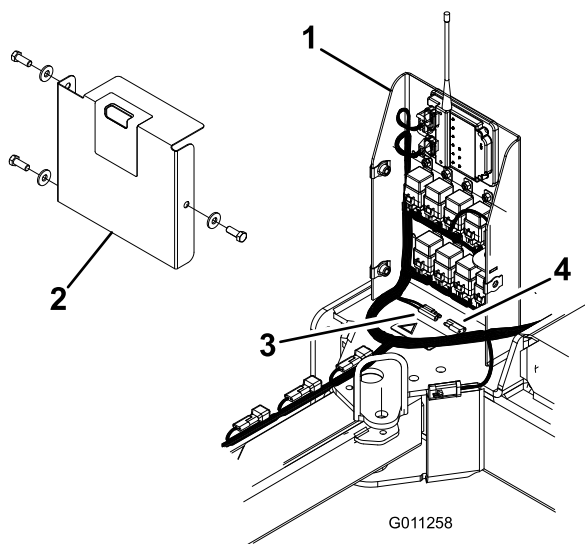
- Sett dekselet på den elektriske boksen når du har fjernet skruene og skivene.
- Trykk på og hold inne en knapp på fjernkontrollen til mottakeren stopper å blinke (maks. 20 minutter).

## Synkroniser fjernkontrollen/kontrollmodulen

Hvis den elektroniske kontrollmodulmottakeren ikke reagerer på fjernkontrollen når den er tilkoblet, må fjernkontrollen og mottakeren synkroniseres.

For å synkronisere fjernkontrollen og mottakeren gjør du slik:

- Fjern de tre skruene og skivene som fester dekselet til den elektriske boksen og fjern dekselet (Figur 35).



**Figur 35**

- |                   |                              |
|-------------------|------------------------------|
| 1. Elektrisk boks | 3. Oransje og røde ledninger |
| 2. Deksel         | 4. Løkk                      |

- Fjern hetten fra koblingene på de oransje og røde ledningene i den elektriske boksen (Figur 35).
- Koble sammen de to ledningene og vent i ti sekunder før du kobler de fra hverandre igjen.
- Sett hetten på ledningskoblingene.

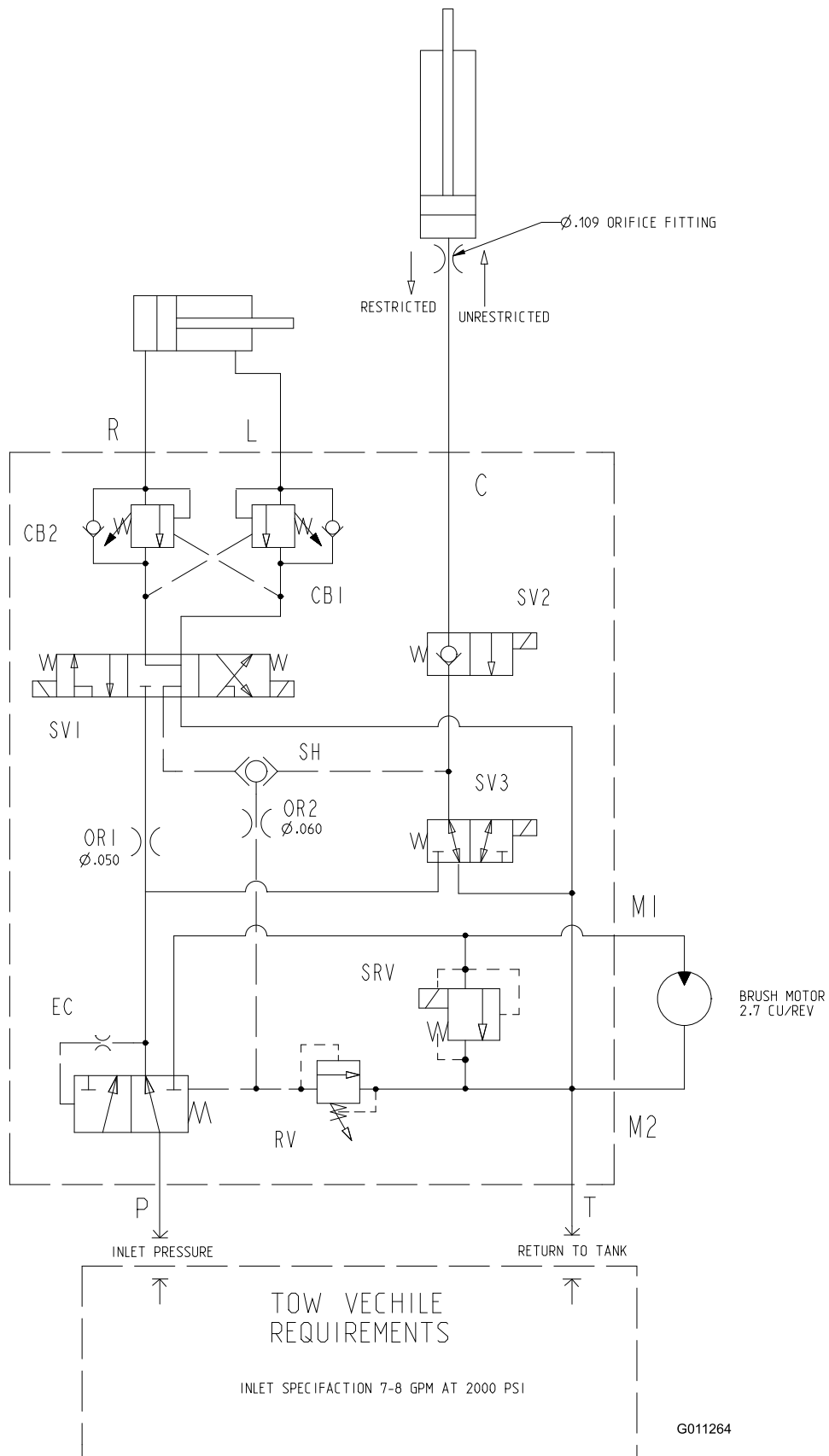
# Feilsøking

Forhold	Mulige årsaker	Løsning
Oppsamleren samler ikke opp	Børsten er skadet Børstehøyden er kanskje for høy. Fremre skvettlapp er enten for høy eller for lav.	Skift ut børsten. Juster børstehøyden. Se Justere børstehøyden. Juster den fremre skvettlappen. Se Justering av fremre skvettlapp
Overdreven vibrering	Kontroller lagrene på børsteskaftet. Hvis de er overdrevent varme er det sannsynligvis skadet. Fremmedlegemet sitter fast i børsten.	Bytt ut eventuelle skadde lager. Fjern eventuelle fremmedlegemer.

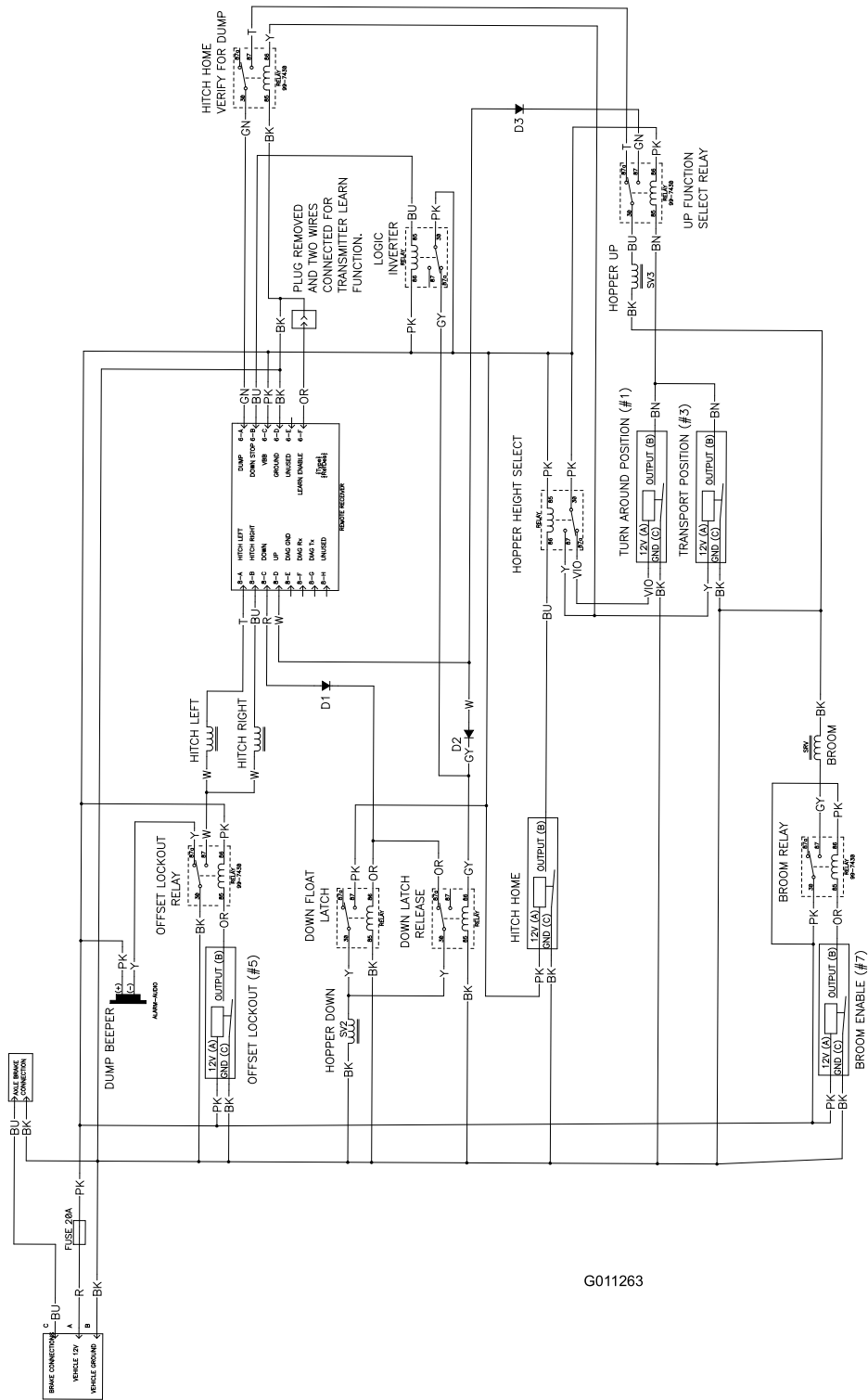
# Lagring

1. Rengjør oppsamleren nøye slik at den er fri for skitt, løv og rester.
2. Fyll luft i dekkene til trykket er 12 1/2 psi.
3. Kontroller alle festene. Trekk til etter behov.
4. Smør alle smøreleddene. Tørk av overflødig smøremiddel.
5. Kontroller tilstanden til børsten. Skift ut ved behov.

# Skjemaer



Hydraulikkskjema (Rev. -)



G011263

Elektronikkskjema (Rev. A)

**Notat:**



## Generell Toro-garanti for kommersielle produkter

### En begrenset toårsgaranti

#### Betingelser og inkluderte produkter

Toro Company og datterselskapet Toro Warranty Company, i henhold til en avtale mellom dem, garanterer i fellesskap at ditt kommersielle Toro-produkt ("produktet") er uten feil i materialer eller håndverk i to år eller 1500 driftstimer\*, avhengig av hva som inntreffer først. Denne garantien gjelder alle produkter, med unntak av luftemaskiner (se separate garantierklæringer for disse produktene). Der det finnes berettigede forhold, vil vi reparere produktet uten ekstra kostnad for deg, inkludert diagnose, arbeid, deler og transport. Denne garantien tar effekt på den dato som produktet leveres til kunden.

\* Produkter som er utstyrt med timeteller

#### Instruksjoner for å innhente garantitjenester

Du er ansvarlig for å underrette distributøren eller den autoriserte forhandleren av kommersielle produkter om hvem du kjøpte produktet av, straks du tror at det foreligger et berettiget forhold. Hvis du trenger hjelp med å finne en distributør eller autorisert forhandler av kommersielle produkter, eller hvis du har spørsmål ang. dine garantirettigheter eller -ansvar, kan du kontakte:

Toro Commercial Products Service Department  
Toro Warranty Company  
8111 Lyndale Avenue South  
Bloomington, MN 55420-1196, USA  
952-888-8801  
E-post: commercial.warranty@toro.com

#### Eierens ansvar

Som eier av produktet, er du ansvarlig for nødvendig vedlikehold og justeringer som beskrives i *brukerhåndboken*. Hvis du ikke utfører nødvendig vedlikehold og justeringer, kan dette føre til at garantien blir ugyldig.

#### Elementer og betingelser som ikke inkluderer

Ikke all produktsvikt eller feilfunksjon som finner sted i løpet av garantiperioden er et resultat av defekter i materialene eller håndverket. Denne garantien dekker ikke følgende:

- Produktsvikt som er et resultat av at man ikke har brukt originale Toro-deler ved utskiftninger, eller fra installering og bruk av tilleggsutstyr eller endret tilbehør som ikke kommer fra Toro. En separat garanti kan gis av produsenten for disse artiklene.
- Produktsvikt som er et resultat av at man ikke har utført anbefalt vedlikehold og/eller justeringer. Hvis du ikke vedlikeholder Toro-produktet i henhold til anbefalt vedlikehold som oppgitt i *brukerhåndboken*, kan dette føre til at garantikrav blir avslått.
- Produktsvikt som er et resultat av at man har brukt produktet på en grov, uaktsom eller uforsiktig måte.
- Deler som anses som forbruksdeler, bortsett fra om de er defekte. Eksempler på deler som anses som forbruksdeler, eller som brukes opp, under normal drift av produktet, er, men er ikke begrenset til, bremseklosser og bremsebelegg, clutchbelegg, knivblader, spoler, motstål, piper, tennplugg, styrehjul, dekk, filtre, remmer og enkelte sprøytedeler som diafragma, munnstykker og kontrollventiler osv.
- Feil som er et resultat av utenforliggende krefter. Elementer som anses å være utenforliggende krefter inkluderer, men er ikke begrenset til, vær, lagringsprosedyrer, bruk av kjølemidler som ikke er godkjent, smøremidler, tilsetningsmidler, gjødningsmiddel, vann eller kjemikalier osv.

- Normal støy, vibrasjon, slitasje og forringelse.
- "Vanlig slitasje" inkluderer, men er ikke begrenset til, skade på seter pga. slitasje eller slipevirkning, slitte, lakkerte overflater, oppskrapte merker eller vinduer osv.

#### Deler

Deler som skal skiftes ut som en del av nødvendig vedlikehold er garantert for perioden opp til tidspunktet for utskiftningen av delen. Deler som skiftes ut under garantien dekkes i gyldighetsperioden for garantien til originalproduktet og blir Toros eiendom. Toro vil ta den siste avgjørelsen om å reparere eventuelle eksisterende deler eller montere eller erstatte den. Toro kan bruke fabrikkreparerte deler for garantireparasjoner.

#### Merknad vedrørende garanti på dypsyklusbatteri:

Dypsyklusbatterier har et begrenset antall kilowattimer de kan levere i løpet av levetiden. Bruks-, lade- og vedlikeholdsteknikker kan forlenge eller forkorte den totale levetiden til batteriet. Etter hvert som batteriene i dette produktet brukes, vil mengden med faktisk arbeid mellom ladeintervallene sakte, men sikkert minke til batteriet er helt brukt opp. Bytte av oppbrukte batterier, på grunn av normalt forbruk er produsentens ansvar. Batteriene må kanskje byttes ut i løpet av den ordinære produktgaranti-perioden for eierens regning.

#### Vedlikehold foretas for eierens regning

Trimming av motor, smøring, rengjøring og polering, utskifting av filtre og kjølevæske og utføring av anbefalt vedlikehold er noen av de normale tjenestene som Toro-produkter forutsetter som må foretas for eiers regning.

#### Generelle betingelser

Reparasjon av en autorisert Toro-distributør eller -forhandler er ditt eneste rettsmiddel under denne garantien.

Verken Toro Company eller Toro Warranty Company er ansvarlig for indirekte, tilfeldig eller betingede skader i forbindelse med bruk av Toro-produkter som dekkes av denne garantien, inkludert eventuelle kostnader eller utgifter med å erstatte utstyr eller tjenester i løpet av rimelige perioder med feilfunksjon eller ikke-bruk i påvente av fullføring av reparasjoner under denne garantien. Bortsett fra utslippsgarantien som det vises til nedenfor, hvis den gjelder, er det ingen andre uttrykkelige garantier. Alle impliserte garantier om salgbarhet og egnethet til bruk er begrenset til varigheten av denne uttrykkelige garantien.

Noen stater tillater ikke utelatelse av tilfeldige eller betingede skader eller begrensninger på hvor lenge en implisert garanti varer, så ovenfor nevnte utelatelse og begrensninger gjelder kanskje ikke for deg. Denne garantien gir deg spesielle rettigheter i henhold til loven, og du kan kanskje også ha andre rettigheter som varierer fra stat til stat.

#### Merknad ang. motorgaranti:

Systemet for utslippskontroll på ditt produkt dekkes kanskje også av en separat garanti som overholder kravene som ble etablert av det amerikanske Environmental Protection Agency (EPA) og/eller California Air Resources Board (CARB). Timebegrensningen som fastsettes ovenfor gjelder ikke for garantien for systemer for utslippskontroll. Se erklæringen om garantien for motorutslippskontroll som finnes i *brukerhåndboken* eller i motorprodusentens dokumentasjon for nærmere informasjon.

#### Andre land enn USA og Canada

Kunder som har kjøpt Toro-produkter som er eksportert fra USA eller Canada bør ta kontakt med sin Toro-distributør (forhandler) for å få garantipoliser for ditt land, provins eller stat. Hvis du av en eller annen grunn er misfornøyd med din forhandlers tjenester eller har vanskeligheter med å skaffe deg informasjon om garantien, ta kontakt med importøren av Toro-produktene.