



Count on it.

Bruksanvisning

Pro Sweep 5200 Turf Sweeper

Modellnr 07066—Serienr 310000001 och högre

Denna produkt uppfyller alla relevanta europeiska direktiv. Mer information finns i den separata produktspecifika överensstämmelseförklaringen.

Elektromagnetisk kompatibilitet

Hushåll: Den här enheten uppfyller kraven i enlighet med del 15 i FCC-reglerna. Följande två villkor ställs för driften: (1) Den här enheten får inte orsaka störningar och (2) enheten måste tåla alla eventuella störningar som den kan utsättas för, inklusive störningar som kan orsaka oavsiktlig användning.

Den här utrustningen alstrar och använder radiofrekvensenergi. Om utrustningen inte installeras och används på rätt sätt, det vill säga helt i enlighet med tillverkarens anvisningar, kan den störa radio- och tv-mottagning. Utrustningen har typtestats och befunnits överensstämma med gränsvärdena för en dataenhet av FCC-klass B, i enlighet med specifikationerna i underavdelning J i del 15 av FCC-reglerna, vilka har utformats för att tillhandahålla rimligt skydd mot sådana störningar vid installation i bostadsområden. Det ges dock ingen garanti för att någon viss installation inte kommer att medföra störningar. Du kan prova om den här utrustningen stör radio- eller tv-mottagningen genom att starta och stänga av utrustningen. Om den orsakar störningar kan du försöka att avhjälpa problemet genom att vidta någon eller några av följande åtgärder: Rikta om mottagningsantennen, flytta fjärrkontrollsmottagaren i förhållande till radio-/tv-antennen eller anslut styrenheten till ett annat eluttag så att styrenheten och radion/tv-apparaten hamnar i olika grenkretsar. Kontakta återförsäljaren eller en erfaren radio/tv-tekniker om du behöver mer hjälp. Även följande broschyr från amerikanska Federal Communications Commission kan vara användbar: "How to Identify and Resolve Radio-TV Interference Problems" (information om att identifiera och lösa problem med radio/tv-störningar). Du kan beställa broschyren från U.S. Government Printing Office, Washington, DC 20402, USA. Artikelnr: 004-000-00345-4.

FCC-ID: OF7PFB1

IC: 3575A-PFB1

Följande två villkor ställs för driften: (1) Den här enheten får inte orsaka störningar och (2) enheten måste tåla alla eventuella störningar som den kan utsättas för, inklusive störningar som kan orsaka oavsiktlig användning av enheten.



Användaren kan förlora rätten att använda utrustningen om han eller hon gör ändringar eller modifikationer som inte uttryckligen har godkänts av den part som ansvarar för överensstämmelsen.

Introduktion

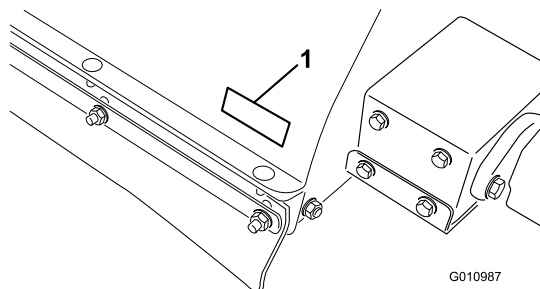
Maskinen är avsedd att användas av yrkesförare som har anlitats för kommersiellt arbete. Maskinens huvudsakliga funktion är att ta bort hålpluggar från stora gräsområden under ett arbetspass. Den rörliga dragstängen gör det möjligt att flytta den åt sidan under uppsamlingen.

Läs den här informationen noga så att du lär dig att använda och underhålla produkten på rätt sätt, och för

att undvika person- och produktskador. Du är ansvarig för att produkten används på ett korrekt och säkert sätt.

Kontakta gärna Toro direkt på www.Toro.com för information om produkter och tillbehör, hjälp med att hitta en återförsäljare eller för att registrera din produkt.

Kontakta en auktoriserad återförsäljare eller Toros kundservice och ha produktens modell- och serienummer till hands om du har behov av service, Toro-originaldelar eller ytterligare information. Figur 1 visar var du finner produktens modell- och serienummer. Skriv in numren i det tomma utrymmet.



Figur 1

1. Modell- och serienummer

Modellnr _____
Serienr _____

I den här bruksanvisningen anges potentiella risker och alla säkerhetsmeddelanden har markerats med en varningssymbol (Figur 2), som anger fara som kan leda till allvarliga personskador eller dödsfall om föreskrifterna inte följs.



Figur 2

1. Varningssymbol

Två andra ord används också i den här bruksanvisningen för att markera information. **Viktigt** anger speciell teknisk information och **Observera** anger allmän information värd att notera.

Innehåll

| | |
|---|---|
| Introduktion..... | 2 |
| Säkerhet | 3 |
| Säker användning | 3 |
| Säkerhets- och instruktionsdekalerna..... | 5 |

| | |
|--|----|
| Instalação..... | 8 |
| 1 Speciella instruktioner för Workman och andra arbetsfordon för bogsering (traktorer):..... | 9 |
| 2 Ta bort dragstången och hydraulcylindern från transportläget | 9 |
| 3 Montera dragstången | 9 |
| 4 Montera hydraulcylindern | 11 |
| 5 Installera strömkablaget | 12 |
| 6 Montera uppsamlaren på bogserfordonet..... | 12 |
| 7 Dra och fästa hydraulslangarna och kablaget..... | 13 |
| 8 Ansluta hydraulslangarna | 13 |
| 9 Ansluta kablagen | 14 |
| 10 Montera strängläggningensbladen | 14 |
| Produktöversikt..... | 16 |
| Reglage..... | 16 |
| Specifikationer | 16 |
| Mått och vikter (ungefärliga)..... | 16 |
| Tillbehör | 16 |
| Körning | 17 |
| Justera borsthöjden | 17 |
| Justera valsskrapan | 18 |
| Justera framklaffshöjden | 18 |
| Kontrollera däcktrycket | 18 |
| Kontrollera hjulmuttrarnas åtdragning | 19 |
| Använda uppsamlaren | 19 |
| Aktivera styrenheten..... | 19 |
| Timeout för styrenheten | 19 |
| Använda trågstödet | 19 |
| Kontrollera säkerhetssystemet | 20 |
| Arbetstips..... | 20 |
| Under uppsamlingen | 21 |
| Tömma tråget..... | 21 |
| Inspektion och rengöring efter användning..... | 21 |
| Transportera uppsamlaren | 22 |
| Användning vid kallt väder..... | 22 |
| Underhåll | 23 |
| Rekommenderat underhåll..... | 23 |
| Kontrollista för dagligt underhåll | 24 |
| Smörjning | 25 |
| Synkronisera fjärrsändaren och styrenheten..... | 26 |
| Felsökning..... | 27 |
| Förvaring | 28 |
| Scheman..... | 29 |

Säkerhet

Förmågan att kontrollera risker och förebygga olyckor beror på hur medveten, ansvarsfull och välutbildad den personal är som använder, transporterar, underhåller och förvarar maskinen. Felaktig användning eller felaktigt underhåll av maskinen kan leda till personskador eller dödsfall. Följ nedanstående säkerhetsföreskrifter för att minska denna risk för skador eller dödsfall.

Nedanstående föreskrifter härrör från ANSI-standardens B71.4-2004.

Säker användning

Arbetsledarens ansvar

- Se till att alla förare får grundlig utbildning och kunskap om bruksanvisningen och alla dekaleringar på maskinen.
- Se till att du fastställer egna specialrutiner och arbetsregler för ovanliga arbetsförhållanden (t.ex. backar som är för branta för att maskinen ska kunna användas och svåra väderförhållanden).

Före körning

- Läs, förstå och följ anvisningarna i bruksanvisningen och på maskinen innan du använder maskinen. Bekanta dig ordentligt med reglagen och lär dig att stanna snabbt. Kontakta Toro direkt på www.Toro.com om du behöver en ny bruksanvisning.
- Låt ALDRIG barn köra maskinen. Låt ALDRIG vuxna köra maskinen utan att ha fått ordentliga instruktioner. Endast utbildade förare som har läst den här bruksanvisningen får köra maskinen.
- Kör ALDRIG maskinen om du är påverkad av alkohol, läkemedel eller andra droger.
- Bekanta dig ordentligt med reglagen och lär dig att stanna motorn snabbt.
- Håll alla skydd, skyddsanordningar och dekaleringar på plats. Före användningen bör du reparera eller ersätta eventuella skydd, säkerhetsanordningar eller dekaleringar i det fall de är skadade, inte fungerar eller är oläsliga. Dra även åt lösa muttrar och bultar för att säkerställa att maskinen är säker att använda.
- Bär alltid ordentliga skor. Kör inte maskinen i sandaler, tygskor eller tenniskor, och inte heller barfota. Bär inte löst sittande plagg som kan fastna i rörliga delar och orsaka personskador. Vi rekommenderar att du använder skyddsglasögon, skyddsskor, långbyxor och hjälm, vilket också

är ett krav enligt vissa lokala föreskrifter och försäkringsbestämmelser.

- Ändra inte utrustningen på något sätt som kan orsaka riskfyllda situationer.
- Säkerhetsbrytarna finns till för användarens säkerhet. Säkerhetsbrytare som är fränkopplade eller som inte fungerar kan göra att det är farligt att använda maskinen och kan orsaka personskador.
 - Koppla inte ur säkerhetsbrytarna.
 - Brytarna ska kontrolleras dagligen för att säkerställa att säkerhetssystemet fungerar som det ska.
 - Om en brytare inte fungerar ska den bytas ut innan maskinen används.

- Starta och stanna inte plötsligt vid körning uppför eller nedför en backe.
- Se upp för hål i terrängen och andra dolda faror. Kör inte nära diken, bäckar eller stup för att undvika att maskinen välter eller att du förlorar kontrollen över den.
- Transportera aldrig uppsamlaren när transportlarmet är aktiverat.
- Transportera aldrig uppsamlaren när den är skjuten åt sidan.
- Om du får motorstopp eller om maskinen förlorar framfart och inte kan komma upp på toppen av en sluttning ska du inte vända maskinen. Backa alltid långsamt rakt nedför sluttningen.

Under körningen

- Roterande delar kan orsaka allvarliga personskador. Håll händer och fötter på avstånd från uppsamlingsrullen när maskinen är igång. Håll händer, fötter, hår och kläder borta från alla rörliga delar för att undvika personskador. Använd ALDRIG maskinen om några kåpor, höljen eller skydd har tagits bort.
- **Utsätt dig aldrig för risker!** Om en person eller ett djur oväntat dyker upp i uppsamlingsområdet eller i närheten av det måste du **avbryta uppsamlingen**. Vårdslös körning kombinerat med vinklar i terrängen, studsningar samt saknade eller skadade säkerhetsskydd kan medföra skador från utslungade föremål. Återuppta inte uppsamlingsarbetet förrän området har röjts.
- Kör ALDRIG passagerare.
- Titta ALLTID bakom maskinen innan du backar för att se till att ingen befinner sig bakom den.
- Föraren måste vara rutinerad och utbildad i hur man kör på sluttningar. Om du inte är försiktig på sluttningar eller i backar kan du förlora kontrollen över maskinen, vilket kan leda till personskador eller dödsfall.
- När en Workman används som bogserfordon rekommenderar vi att en motvikt på 227 kg läggs på fordonets flak när fordonet körs på sluttningar.
- Blixtnedslag kan leda till allvarliga personskador eller dödsfall. Om det blixtrar eller åskar i området ska maskinen inte användas. Sök skydd.
- Om maskinen välter kan det orsaka allvarliga personskador eller dödsfall.
 - Använd ALDRIG maskinen i branta backar.
 - Rensa backar i riktningen uppåt och nedåt, aldrig tvärgående.

- Det krävs koncentration för att använda maskinen. Om maskinen inte används på ett säkert sätt kan det leda till olyckor, att maskinen välter och till allvarliga personskador eller dödsfall. Kör försiktigt. För att minska risken för vältolyckor eller att du tappar kontrollen bör du observera följande:
 - Kör bara maskinen i dagsljus eller i bra belysning.
 - Kör sakta.
 - Se upp för hål och andra faror.
 - Var försiktig när du backar maskinen.
 - Kör inte i närheten av sandgropar, diken, höga trottoarkanter, bäckar eller andra faror.
 - Sänk farten vid skarpa svängar.
 - Undvik att svänga med uppsamlaren i sluttningar eller på jordvallar.
 - Undvik att stanna och starta plötsligt.
 - Växla inte från backläge till framåtläge eller vice versa utan att först stanna helt och hållet.
 - Försök inte att svänga tvärt eller göra plötsliga manövrar eller andra farliga åtgärder som kan leda till att du förlorar kontrollen över maskinen.
 - Se upp för trafik när du kör nära eller korsar vägar. Lämna alltid företräde.

Under tömningen

- Uppsamlaren måste vara i transportläget (direkt bakom bogserfordonet) innan tömningen aktiveras.
- Tömning av skräp kan orsaka allvarliga skador. Håll dig på avstånd från tråget när du backar eller tömmer maskinen.
- Under ovanliga omständigheter kan vått och sammanpressat avklippt gräs alstra värme. Töm alltid tråget innan du ställer maskinen i förvaring.

- När trågets lucka höjs och sänks kan kringstående människor och djur skadas. Håll kringstående och djur på säkert avstånd från tråget när du ska tömma skräp eller när du öppnar och stänger trågets lucka.
- Undvik risken för elektriska stötar genom att endast tömma tråget på platser där det inte finns några ledningar eller andra hinder ovanför.
- Töm ALDRIG tråget i en backe. Töm alltid tråget på plan mark.
- Parkera maskinen på en plan yta, töm tråget, sänk tråget tills valsen når marken och blockera hjulen innan du tar bort uppsamlaren från bogserfordonet.

Underhåll

- Hydraulolja som läcker ut under tryck kan tränga in i huden och orsaka allvarliga skador. Håll kropp och händer borta från småläckor eller munstycken som sprutar ut hydraulolja med högt tryck. Använd en kartong- eller pappersbit för att hitta hydraulläckor. Hydraulolja som tränger in i huden måste opereras

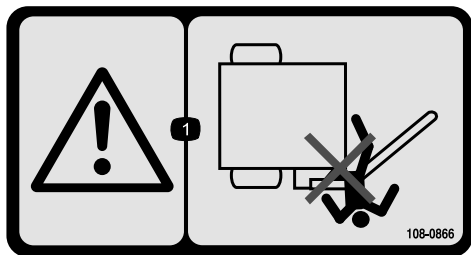
bort inom några få timmar av en läkare som är bekant med denna typ av skador, annars kan kallbrand uppstå.

- Utför endast det underhåll som beskrivs i den här bruksanvisningen. Kontakta en auktoriserad TORO-återförsäljare vid eventuellt behov av större reparationer eller assistans.
- Se till att alla hydraulledningskopplingar är åtdragna och att alla hydraulslangar och -ledningar är i gott skick innan du tillför tryck till systemet.
- Om du utför underhåll på en maskin som inte har stöttats upp med domkraft på rätt sätt kan maskinen falla ned och orsaka personskador.
- Köp alltid Toros originalreservdelar och tillbehör för att försäkra optimal prestanda och säkerhet. Det kan vara farligt att använda reservdelar och tillbehör från andra tillverkare. Eventuella ändringar av maskinen kan påverka dess funktion, prestanda eller hållbarhet och även leda till personskador eller dödsfall. Sådan användning kan göra att Toro-garantin upphör att gälla.

Säkerhets- och instruktionsdekaler



Säkerhetsdekaler och säkerhetsinstruktionerna är fullt synliga för föraren och finns nära alla potentiella farozoner. Dekaler som har skadats eller försvunnit ska bytas ut eller ersättas.



108-0866

1. Risk för klämskada – håll kringstående på säkert avstånd från uppsamlarens dragstång.



93-9899

1. Risk för krosskador – montera cylinderlåset.



1

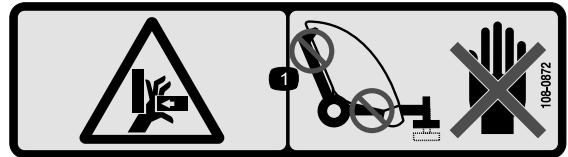
58-6520

1. Fett



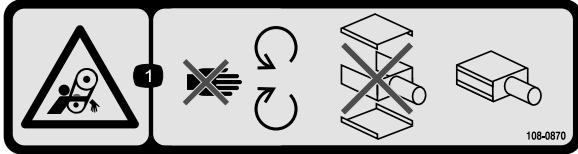
108-0868

1. Varning – håll händer och fötter borta från uppsamlarborsten.
2. Vältrisk – kör inte maskinen med uppsamlaren i upphöjt läge i backar med större lutning än 5 grader.



108-0872

1. Risk för klämskador på händerna – håll händerna borta från platser där de kan komma i kläm.



108-0870

1. Risk för att fastna i remmen – håll avstånd till rörliga delar och håll alla skydd på plats. Använd inte maskinen om skydden har tagits bort.



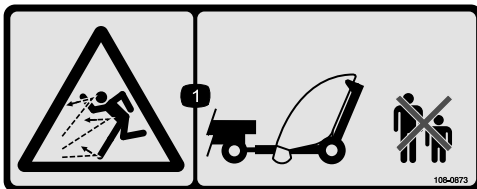
93-9852

1. Varning – läs *bruksanvisningen*.
2. Risk för krosskador – montera cylinderlåset.



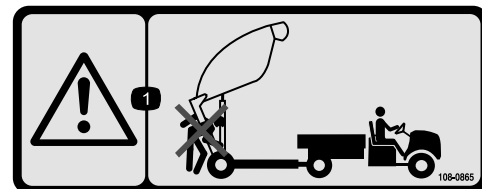
108-0862

1. Varning – läs *bruksanvisningen*. Använd inte maskinen om du inte har genomgått lämplig utbildning. Håll kringstående på säkert avstånd från maskinen.
2. Risk för att fastna i remmen – håll avstånd till rörliga delar och håll alla skydd på plats. Använd inte maskinen om skydden har tagits bort.



108-0873

1. Risk för utslungade föremål – se till att kringstående befinner sig på säkert avstånd.



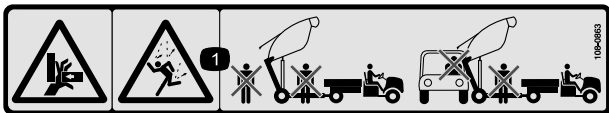
108-0865

1. Varning – håll kringstående på säkert avstånd från maskinen när du tömmer uppsamlaren.



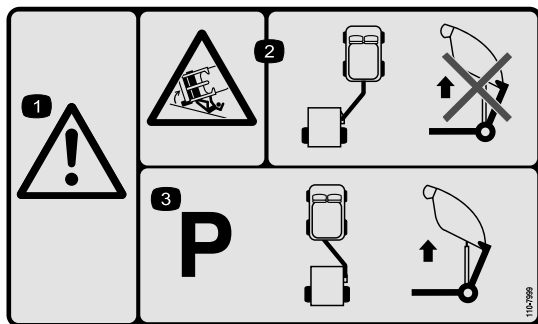
108-0861

1. Varning – läs *bruksanvisningen*. Använd inte maskinen om du inte har genomgått lämplig utbildning.
2. Krosskade-/avslitningsrisk för kringstående – skjutsa inte passagerare.
3. Risk för elektriska stötar p.g.a. ovan belägna elledningar – se upp för elledningar ovanför arbetsområdet.
4. Risk för förlorad kontroll – den maximala lasten för uppsamlaren är 1 588 kg och för draganordningen 114 kg. Kör inte nedför sluttningar.
5. Varning – kör inte snabbare än 24 km/timme.
6. Risk för upplagrad energi, släp – sänk uppsamlaren, placera den på stöd eller domkraft, koppla bort uppsamlaren, koppla ur hydraulsystemet och kablaget. Kör inte uppsamlaren i det upphöjda läget.



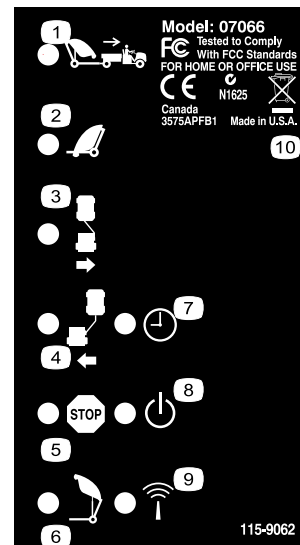
108-0863

1. Risk för klämskada/risk för fallande föremål – håll kringstående och fordon på säkert avstånd från maskinen när uppsamlaren är i det upphöjda läget.



110-7999

1. Varning!
2. Vältrisk – höj inte redskapet för tömning när det är i uppsamlarläget.
3. Maskinen måste parkeras med redskapet i bogserläget innan uppsamlaren kan höjas för tömning.



115-9062

1. Lyft upp uppsamlaren till transportläget
2. Sänk uppsamlaren
3. Flytta uppsamlaren till höger
4. Flytta uppsamlaren till vänster
5. Stoppa
6. Töm tråget
7. Timeout, 30 minuter
8. Effekt
9. Radiofrekvensaktivitet
10. Innehåller återvinningsbara material – ska ej kasseras.

Instalação

Lösa delar

Använd diagrammet nedan för att kontrollera att alla delar finns med.

| Tillvägagångssätt | Beskrivning | Antal | Användning |
|-------------------|--|---|--|
| 1 | Inga delar krävs | – | |
| 2 | Inga delar krävs | – | Ta bort stången och hydraulcilindern från transportläget |
| 3 | Dragstång Hakbult Bult, 3/8 x 1–1/4 tum Mutter, 3/8–16 Stor bricka Stor mutter Ställskruv med fyrkantigt huvud | 1 1 1 1 1 1 1 | Montera dragstången |
| 4 | Bakre ledfäste Bult, 1/2 x 2 tum Planbricka, 0,531 x 0,063 Låsmutter, 1/2 tum Bult, 3/8 x 1–1/4 tum Tapp Flänsmutter, 3/8 tum | 1 4 8 4 2 2 2 | Montera hydraulcilindern |
| 5 | Strömkablage Kabelband | 1 2 | Installera strömkablaget |
| 6 | Hakbult Hårnålssprint | 1 1 | Montera uppsamlaren på bogserfordonet |
| 7 | Kabelband | 8 | Dra och fäst hydraulslangarna och kablaget |
| 8 | Inga delar krävs | – | |
| 9 | Inga delar krävs | – | |
| 10 | Bladmonteringssats Bult, 7/16 x 3–1/4 tum Liten bricka Stor bricka Distansbricka Låsmutter Kedja Bult, 3/8 x 1–1/4 tum Flänsmutter Snäppbygel | 1 2 4 1 1 2 1 1 1 1 1 | Montera strängläggningensbladen |

Media och extradelar

| Beskrivning | Antal | Användning |
|-------------------|-------|---|
| Bruksanvisning | 1 | Läses innan luftaren tas i bruk |
| Reservdelskatalog | 1 | Används som referens för reservdelsnummer |
| CE-certifikat | 1 | |
| Fjärrkontroll | 1 | Används till uppsamlaren |

1

Speciella instruktioner för Workman och andra arbetsfordon för bogsering (traktorer):

Inga delar krävs

Tillvägagångssätt

- Toro Pro Sweep kan bogseras av de flesta arbetstraktorer som är utrustade med hydraulsystem som producerar 7–8 gpm vid 2 000 psi och har stora däck för användning på golfgreener. Traktorn måste ha ordentliga bromsar och dragkrokskapacitet för släp som väger 1 588 kg. Läs mer om instruktioner och säkerhetsåtgärder för bogsering i bruksanvisningen till bogserfordonet.
- Workman-fordonet måste vara utrustat med ett hydraulsystem med högt flöde. Dessutom måste Workman-fordon med serienummer lägre än 900000001 ha en dragkrok för tung drift (modell 44212 eller 44213).

Obs: Den fyrhjulsdreven Workman-modellen lämpar sig bäst för användning på greener i bergiga eller sluttande områden.

Viktigt: På äldre Workman-fordonsmodeller får du inte försöka dra uppsamlaren med standarddragkroken om den är fullastad. Standarddragkroken klarar bara 680 kg och kan böja eller skada korsrörets axelbalk eller de bakre fjäderhängslena. Använd alltid en dragkrok för tung drift, modell 44212 eller 44213.

Viktigt: Försök inte bogsera en fullastad uppsamlare med ett lättare arbetsfordon eller ett litet terrängfordon. De har oftast inte tillräckliga

bromsar och fjädring eller tillräckligt stark ram för att kunna hantera uppsamlarens vikt.

- Bromsat släp rekommenderas när uppsamlaren används i sluttande områden. När uppsamlaren är fullastad kan den väga upp till 1 588 kg (GVW). Den vikten är mycket högre än vad som rekommenderas för bogsering och bromsning för de flesta arbetsfordon. Ett speciellt bromskit för släp finns tillgängligt för direktinstallation med Workman-fordonet. Bromsutrustningen kan anpassas till andra fordon med en strömkälla för bromsljus på 12 volt.

2

Ta bort dragstången och hydraulcilindern från transportläget

Inga delar krävs

Tillvägagångssätt

1. Ta bort de sprintar, skruvar och muttrar som fäster hydraulcilindern och slangarna på dragstången under transporten. Skär även av kabelbanden. Sänk försiktigt ned cylindern och slangarna från dragstången. Spara sprintarna och fästelementen så att du kan använda dem igen.
2. Ta bort de sprintar, skruvar och muttrar som fäster dragstången på det lägre transportfästet.
3. Ta bort hårnålssprinten och hakbulten som fäster dragstången på det övre transportfästet. Dragstången är mycket tung. Var försiktig när du tar bort den från transportfästena.
4. Ta bort de fästelement som fäster transportfästena på uppsamlaren. Demontera transportfästena och kasta dem.

3

Montera dragstången

Delar som behövs till detta steg:

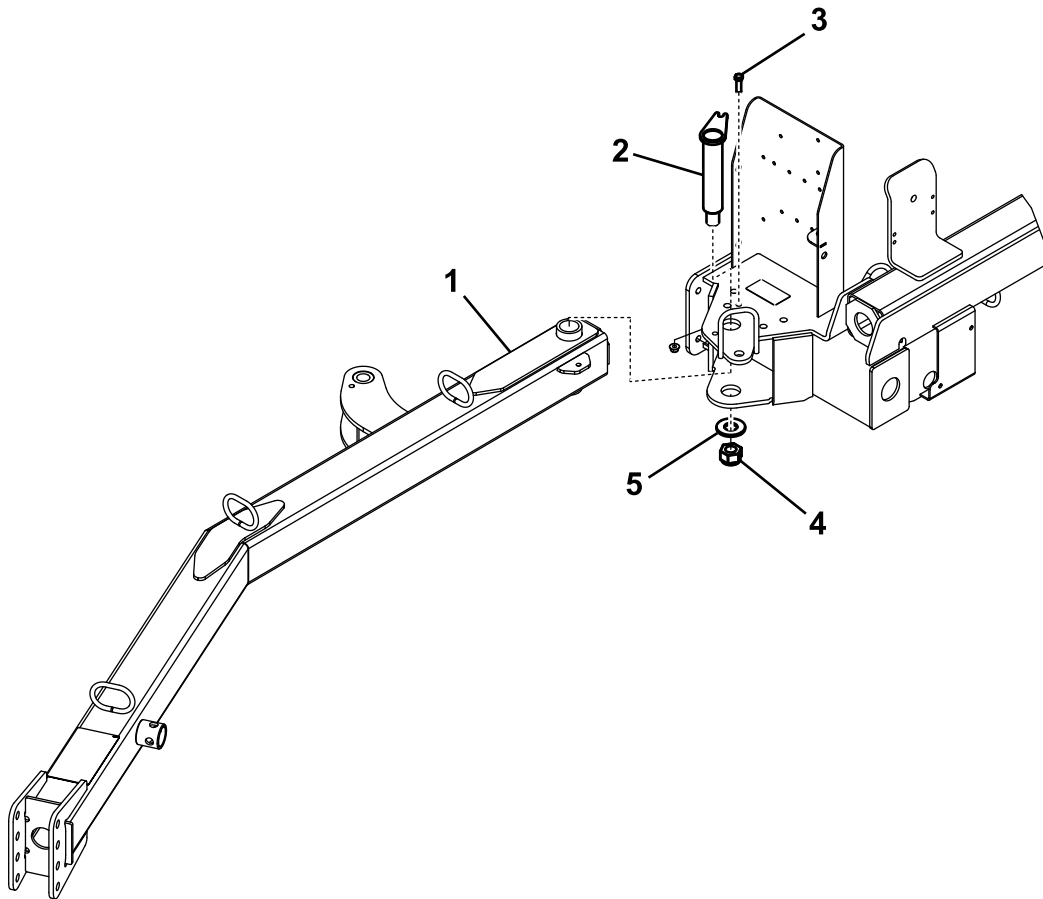
| | |
|---|---------------------------------|
| 1 | Dragstång |
| 1 | Hakbult |
| 1 | Bult, 3/8 x 1-1/4 tum |
| 1 | Mutter, 3/8-16 |
| 1 | Stor bricka |
| 1 | Stor mutter |
| 1 | Ställskruv med fyrkantigt huvud |

Obs: Slanguppstyrningen ska placeras ovanpå dragstången.

2. Fäst dragstången vid fästplattorna med en hakbult (Figur 3).
3. Fäst hakbultens övre del i fästplattan med en 3/8 x 1-1/4 tums skruv och en 3/8 tums låsmutter (Figur 3).
4. Fäst den nedre delen av hakbulten med en stor bricka, en stor mutter och en ställskruv med fyrkantigt huvud (Figur 3).

Tillvägagångssätt

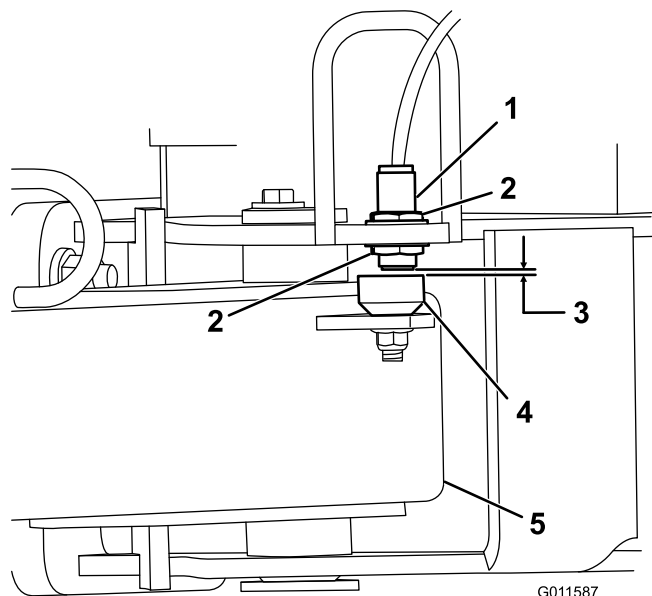
1. För in den bakre änden av dragstången mellan fästplattorna på uppsamlaren och passa in monteringshålen (Figur 3).



Figur 3

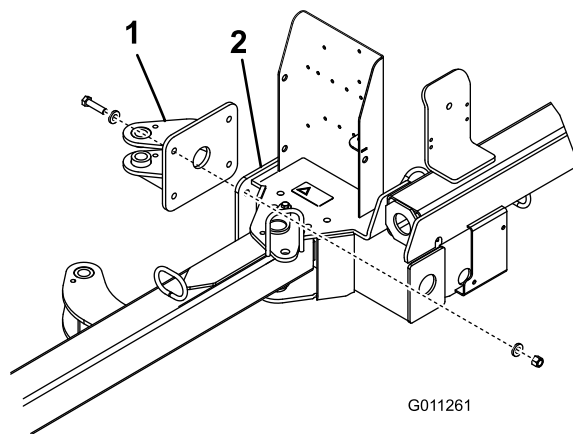
1. Dragstång
2. Hakbult
3. Bult, 3/8 x 1-1/4 tum och låsmutter, 3/8 tum
4. Stor mutter och ställskruv med fyrkantigt huvud
5. Stor bricka

5. Lossa kontramuttrarna som fäster avståndsbrytaren på ramen och sänk brytaren tills den är $3,3 \pm 0,7$ mm från avkänningsskivan på dragstången (Figur 4). Dra åt kontramuttrarna för att säkra justeringen.



Figur 4

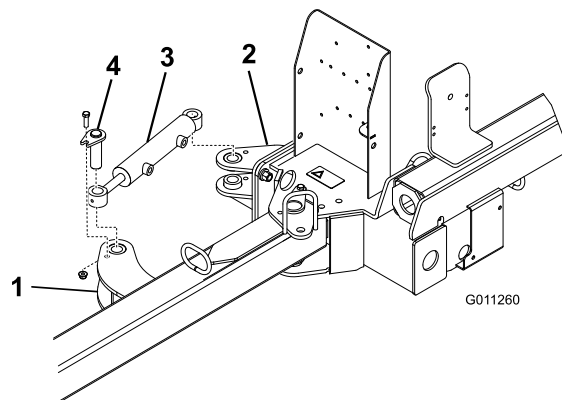
- | | |
|---------------------|--------------------|
| 1. Avståndsbrytare | 4. Avkänningsskiva |
| 2. Kontramutter | 5. Dragstång |
| 3. $3,3 \pm 0,7$ mm | |



Figur 5

- | | |
|-------------------|---------------------|
| 1. Bakre ledfäste | 2. Uppsamlarens ram |
|-------------------|---------------------|

2. Fäst hydraulcylinderns ändrar på ett ledfäste med sprintar, en $3/8 \times 1-1/4$ tums bult och en $3/8$ tums flänsmutter (Figur 6). Kontrollera att stångänden (den drivande änden) på cylindern är fäst vid det främre ledfästet.



Figur 6

- | | |
|--------------------|--------------------|
| 1. Främre ledfäste | 3. Hydraulcylinder |
| 2. Bakre ledfäste | 4. Sprintar |

4

Montera hydraulcylindern

Delar som behövs till detta steg:

| | |
|---|----------------------------------|
| 1 | Bakre ledfäste |
| 4 | Bult, $1/2 \times 2$ tum |
| 8 | Planbricka, $0,531 \times 0,063$ |
| 4 | Låsmutter, $1/2$ tum |
| 2 | Bult, $3/8 \times 1-1/4$ tum |
| 2 | Tapp |
| 2 | Flänsmutter, $3/8$ tum |

Tillvägagångssätt

1. Montera det bakre ledfästet på uppsamlarens ram med fyra (4) $1/2 \times 2$ tums bultar, åtta (8) $0,531 \times 0,063$ planbrickor och fyra (4) $1/2$ tums låsmuttrar. Placera komponenterna i enlighet med Figur 5.

5

Installera strömkablaget

Delar som behövs till detta steg:

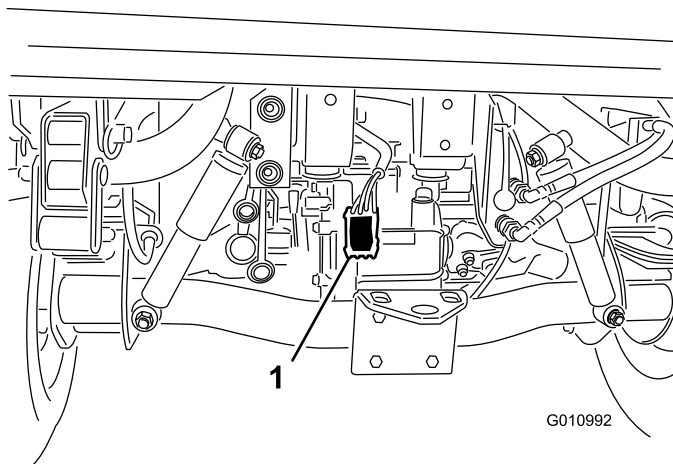
| | |
|---|--------------|
| 1 | Strömkablage |
| 2 | Kabelband |

Tillvägagångssätt

1. Koppla loss batteriet från fordonet.
2. Fäst strömkablages ringkopplingsände på märkbulten vid fordonets säkringsblock.
3. Anslut kablaget till den röda kabeln på säkringsblockets baksida.

Obs: Om Workman-fordonet inte har en öppen säkringsplats ska du skaffa och montera ett extra Toro-säkringsblock, artikelnr 92-2641.

4. Dra kablaget längs huvudfordonets kablage till fordonets bakre del (Figur 7).



Figur 7

1. Strömkablage

5. Fäst kablaget på flera platser i fordonet med kabelband. Håll kablaget på avstånd från alla heta eller rörliga delar.

Obs: Kablaget är utrustat med en anslutning för det extra bromskitet.

6. Anslut batteriet igen.

6

Montera uppsamlaren på bogserfordonet

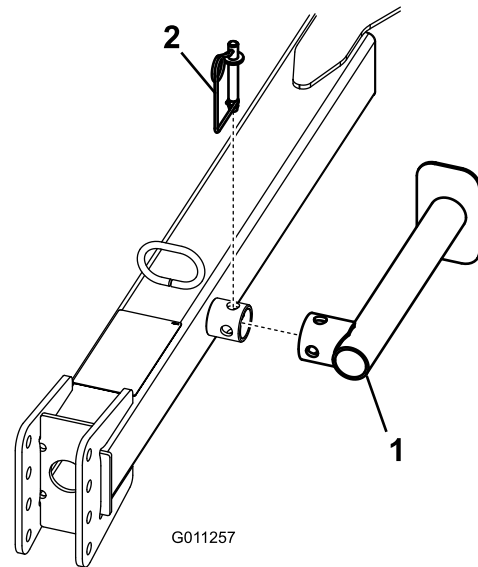
Delar som behövs till detta steg:

| | |
|---|---------------|
| 1 | Hakbult |
| 1 | Hårnålssprint |

Tillvägagångssätt

För att uppsamlingen av skräp ska fungera ordentligt måste uppsamlarens ram placeras parallellt med marken.

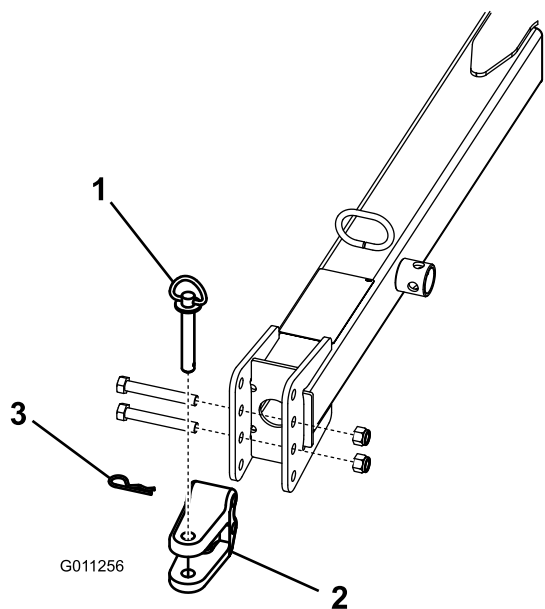
1. Ställ uppsamlaren på en plan, jämn yta.
2. Backa bogserfordonet till uppsamlaren.
3. Ta bort fjädersprinten, vrid ned domkraften och montera fjädersprinten.



Figur 8

1. Domkraft
2. Fjädersprint

4. Hissa upp dragstången så att den är parallell med marken.
5. Sätt uppsamlarens dragkroksklyka på samma höjd som bogserfordonets dragkrok på följande sätt:
 - Ta bort de bultar och låsmuttrar som håller fast dragkroksklykan (Figur 9) på dragstången.



Figur 9

1. Hakbult
2. Klyka
3. Hårnålssprint

- Höj eller sänk dragkroksklykan så att den är ungefär i jämnhöjd med bogserfordonets dragkrok.
- Fäst klykan på dragkroken med de bultar och låsmuttrar som du tog bort tidigare. Kontrollera att uppsamlaren är parallell med marken.

6. Koppla ihop uppsamlarens dragkroksklyka och bogserfordonets dragkrok med hakbulten och hårnålssprinten.
7. Ta bort fjädersprinten, vrid upp domkraften till förvaringsläget och montera fjädersprinten.

7

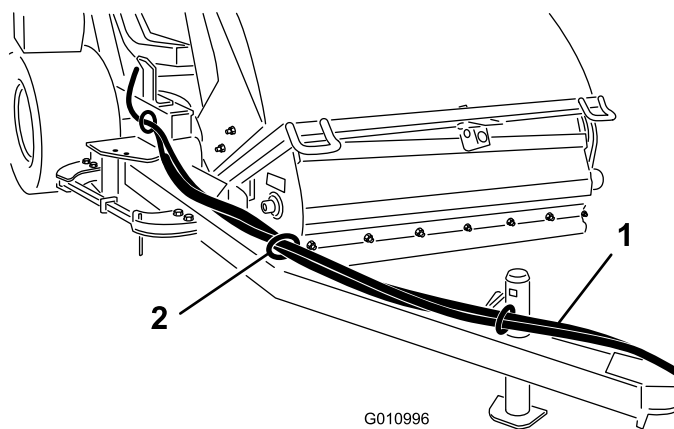
Dra och fästa hydraulslangarna och kablaget

Delar som behövs till detta steg:

| | |
|---|-----------|
| 8 | Kabelband |
|---|-----------|

Tillvägagångssätt

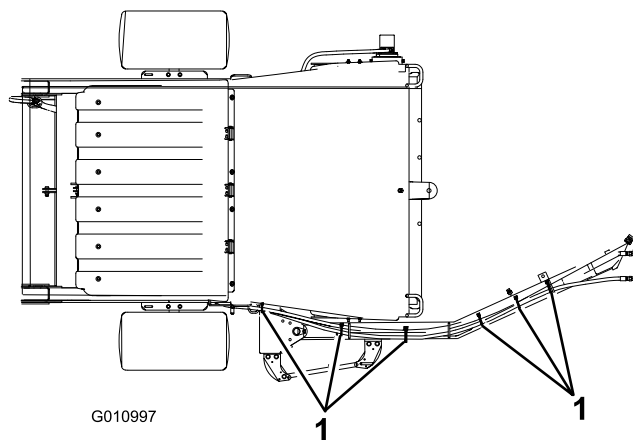
1. Dra hydraulslangarna och kablaget genom slanguppstyrningen till den främre delen av dragstången (Figur 10).



Figur 10

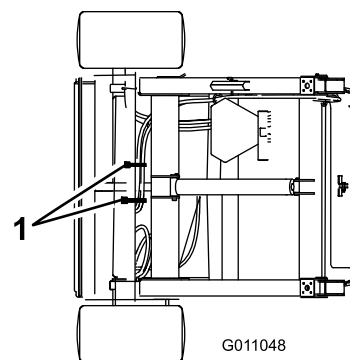
1. Hydraulslangar och kablage
2. Slangstyrning

2. Fäst hydraulslangarna och kablaget på det sätt som visas i Figur 11 och Figur 12.



Figur 11
Sett framifrån

1. Kabelband (6)



Figur 12
Sett bakifrån

1. Kabelband (2)

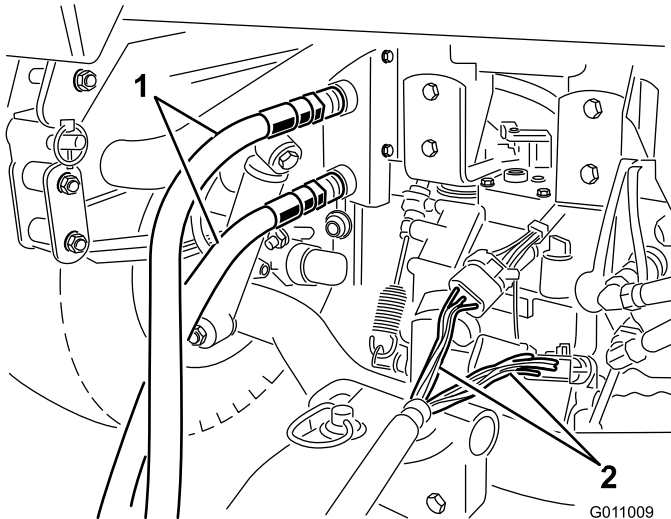
8

Ansluta hydraulslangarna

Inga delar krävs

Tillvägagångssätt

Anslut hydraulslangarna från uppsamlaren till snabbkopplingarna på bogserfordonet (Figur 13).

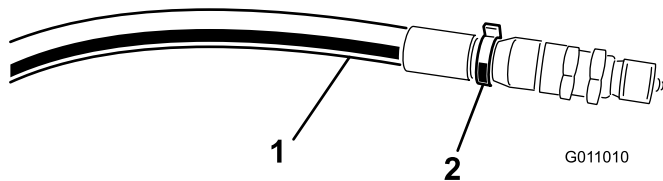


Figur 13

- 1. Hydraulslangar
- 2. Kablage

Viktigt: Se till att borsten roterar i rätt riktning. (Borsten ska rotera medurs när den betraktas från den sida där motorn sitter. Om borsten roterar moturs byter du plats på hydraulslangarna.)

Obs: Märk högtrycksslangen med ett kabelband eller liknande för att markera den korrekta slanginstallationen (fig. 26).



Figur 14

- 1. Högtrycksslang
- 2. Kabelband

9

Ansluta kablagen

Inga delar krävs

Tillvägagångssätt

Anslut uppsamlarens kablage till strömkablagen på bogserfordonet (Figur 13).

10

Montera strängläggningsbladen

Delar som behövs till detta steg:

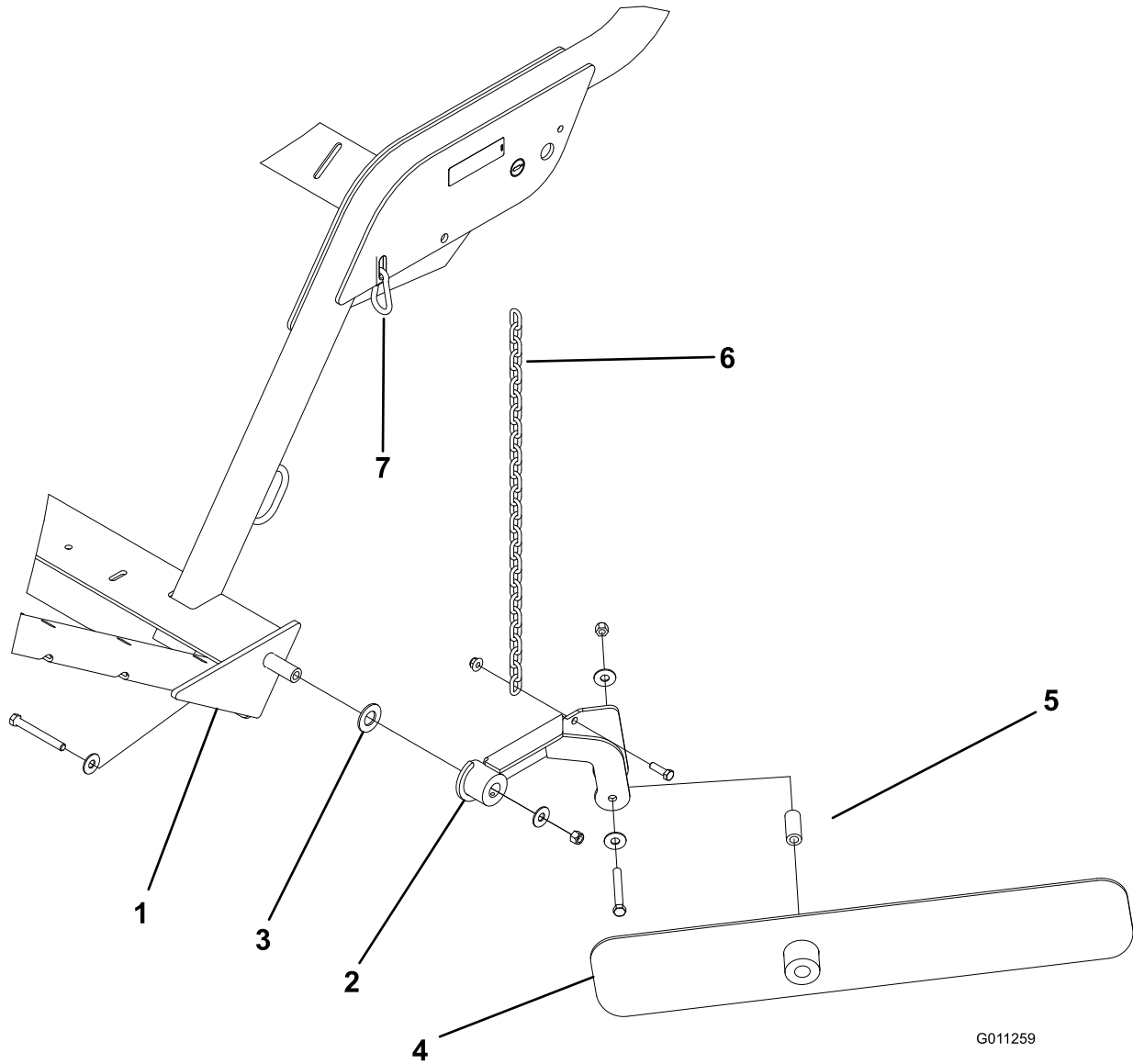
| | |
|---|------------------------|
| 1 | Bladmonteringssats |
| 2 | Bult, 7/16 x 3-1/4 tum |
| 4 | Liten bricka |
| 1 | Stor bricka |
| 1 | Distansbricka |
| 2 | Låsmutter |
| 1 | Kedja |
| 1 | Bult, 3/8 x 1-1/4 tum |
| 1 | Flänsmutter |
| 1 | Snäppbygel |

Tillvägagångssätt

1. Fäst bladmonteringssatsen vid uppsamlarramens vänstra ände med en 7/16 x 3-1/4 tums bult, två små brickor, en stor bricka och en låsmutter. Placera komponenterna i enlighet med Figur 15.
2. Fäst strängläggningsbladet vid monteringsanordningen med en 7/16 x 3-1/4 tums bult, två planbrickor, en distansbricka och en låsmutter. Montera komponenterna i enlighet med Figur 15. Bladets längre ände ska placeras bort från uppsamlaren.
3. Fäst kedjan vid bladmonteringssatsen med en 3/8 x 1-1/4 tums bult och mutter (Figur 15).

4. Fäst kedjans andra ände vid öppningen i ramen med hjälp av snäppbygeln (Figur 15). När kedjan har fästs ska den ha ett visst slack.
5. Smörj nippeln på bladmonteringssatsen och på strängläggningsbladnavet med litiumbaserat fett nr 2.

Obs: När strängläggningsfunktionen inte behövs ska kedjan kopplas bort från snäppbygeln, strängläggningsenheten vridas uppåt och kedjan fästas i det upphöjda läget.



G011259

Figur 15

- | | |
|---------------------------------|------------------|
| 1. Uppsamlarramens vänstra ände | 5. Distansbricka |
| 2. Bladmonteringssats | 6. Kedja |
| 3. Stor bricka | 7. Snäppbygel |
| 4. Strängläggningsblad | |

Produktöversikt

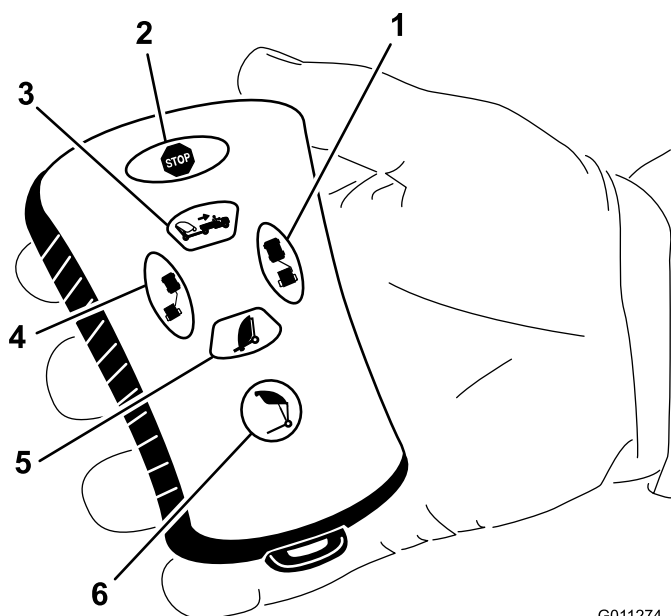
Reglage

Tömning

Aktivera tömningssekvensen

Viktigt: Uppsamlaren måste vara precis bakom bogserfordonet och i transporthöjd innan tömningssekvensen kan aktiveras.

- Tryck på tömningsknappen (Figur 16).
- Tryck sedan på vänster flyttningsknapp (Figur 16).
- Tryck sedan på höger flyttningsknapp (Figur 16).
- Tryck sedan på och håll in tömningsknappen (Figur 16).



Figur 16

G011274

1. Flytta till höger
2. Stoppa
3. Lyft uppsamlaren
4. Flytta till vänster
5. Sänk uppsamlaren
6. Töm tråget

Sänk uppsamlaren

Sänk tråget genom att trycka på uppsamlarens sänkningsknapp (Figur 16). Tråget kan sänkas när det befinner sig i ett av följande lägen:

- Tömningstråghöjd
- Transporthöjd
- Vändhöjd

Obs: Den nedre trågfunktionen kan stoppas när som helst genom att du trycker på tråghöjningsknappen.

Flytta till vänster

Flytta uppsamlaren till vänster genom att trycka på och hålla in vänster flyttningsknapp (Figur 16). När du släpper knappen stoppas rörelsen till vänster.

Lyft uppsamlaren

Lyft upp tråget genom att trycka på och hålla in uppsamlingshöjarknappen tills tråget når önskad höjd eller stannar vid den fördefinierade höjden (Figur 16).

- Transporthöjden (utgångsläget) är 33–38 cm.
- Vändhöjden (flyttläget) är 21–26 cm.

Flytta till höger

Flytta uppsamlaren till höger genom att trycka på och hålla in höger flyttningsknapp (Figur 16). När du släpper knappen stoppas rörelsen till höger.

Stopp

När du trycker på stoppknappen avaktiveras alla aktiva funktioner.

Obs: Det förekommer en fördröjning på ca 3 sekunder.

Specifikationer

Obs: Delarnas mått och utseende kan ändras utan föregående meddelande.

Mått och vikter (ungefärliga)

| | |
|-----------------------------------|---|
| Bredd | 215 cm |
| Höjd | 197 cm |
| Nödvändigt utrymme vid högtömning | 168 cm |
| Längd | Nedsänkt tråg – 168 cm Upphöjt tråg – 223–243 cm |
| Vikt, tom | 680 kg |
| Fordonets bruttovikt (GVW) | 1588 kg |

Tillbehör

Det finns ett urval av Toro godkända tillbehör som du kan använda förbättra och utöka maskinens kapacitet. Kontakta din Auktoriserad Toro-återförsäljare eller representant eller gå till www.Toro.com för att se en lista över alla godkända tillbehör.

Körning

Obs: Vänster och höger sida på maskinen är lika med förarens vänstra respektive högra sida vid normal körning.

Justera borsthöjden

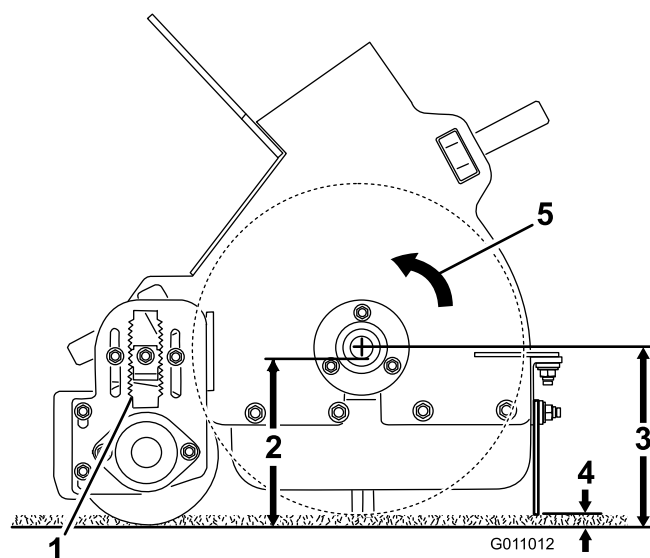
Uppsamlaren bör justeras så att borstarna vidrör markytan lätt men inte tränger igenom gräsmattan. Om

borstarna tränger igenom gräsmattan kan det leda till att uppsamlingen inte sker på rätt sätt.

De rekommenderade uppsamlarinställningarna finns i tabellen nedan.

| Förhållande | Vals-/borstjustering | Framklaffsjustering | Anteckningar |
|--------------|----------------------|--------------------------|--|
| Greener/tee | 2–4 hack nedifrån | 0,62–1,25 cm från marken | Borsten ska vidröra gräsmattan lätt |
| Fairway | 3–5 hack nedifrån | 1,25–2,5 cm från marken | Borsten ska vidröra den översta tredjedelen på grässtråna. |
| Idrottsplats | 5–7 hack nedifrån | 2,5–7,5 cm från marken | Borsten ska vidröra den översta tredjedelen på grässtråna. |
| Löv | 5–9 hack nedifrån | Ta bort frampanelen | Borsten ska vidröra den översta tredjedelen på grässtråna. |

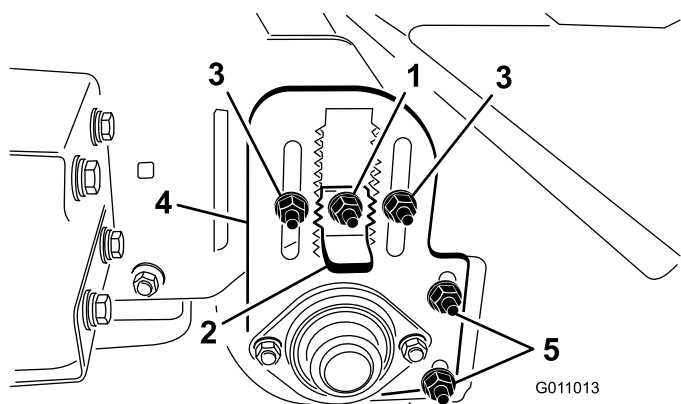
| A Öppningar | B | | C |
|----------------|----------|----------|-------|
| | Flik upp | Flik ned | |
| 0 | 5,500 | 5,625 | 6,000 |
| 1 | 5,750 | 5,875 | 6,250 |
| 2 | 6,000 | 6,125 | 6,500 |
| 3 | 6,250 | 6,375 | 6,750 |
| 4 | 6,500 | 6,625 | 7,000 |
| 5 | 6,750 | 6,875 | 7,250 |
| 6 | 7,000 | 7,125 | 7,500 |
| 7 | 7,250 | 7,375 | 7,750 |
| 8 | 7,500 | 7,625 | 8,000 |
| 9 | 7,750 | 7,875 | 8,250 |
| 10 | 8,000 | 8,125 | 8,500 |
| 11 | 8,250 | 8,375 | 8,750 |
| 12 | 8,500 | 8,625 | 9,000 |
| 13 | 8,750 | 8,875 | 9,250 |



Figur 17

- | | |
|--------|-----------------|
| 1. "A" | 4. 0,62–1,25 cm |
| 2. "B" | 5. Borstrikning |
| 3. "C" | |

1. Ställ uppsamlaren på ett plant underlag.
2. Hög tråget och montera trågstödet. Mer information finns i avsnittet om att använda trågstödet.
3. Lossa låsmuttern på höjjusteringssprinten (Figur 18) så att det går att dra ut den ungefär 1,25 cm.



Figur 18

- | | |
|-----------------------------------|-------------------------------------|
| 1. Låsmutter | 4. Justeringsplatta för valshöjd |
| 2. Höjdjusteringssprint | 5. Justeringsmuttrar för valsskrapa |
| 3. Justeringsmuttrar för valshöjd | |

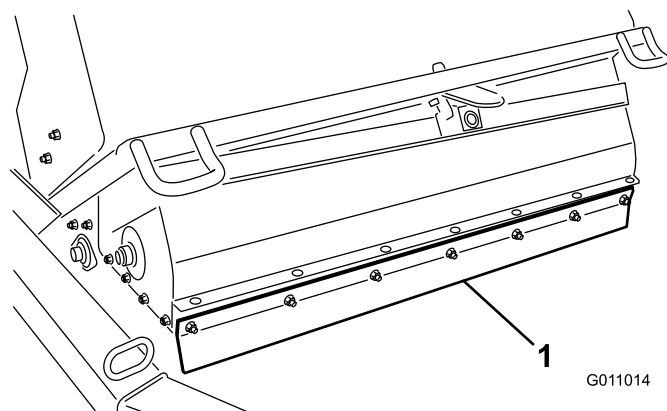
4. Lossa på justeringsmuttrarna för valshöjden (Figur 18).
5. Dra ut höjdjusteringssprinten och flytta upp eller ned den bakre valsen genom att dra justeringsplattan för valshöjden till önskad höjd (Figur 18).
6. Dra åt låsmuttrarna och säkra justeringen.
7. Gör samma sak på borstens andra sida. Se till att justeringen blir lika för båda sidorna.

Justera valsskrapan

Valsskrapan (Figur 18) ska justeras så att det finns ett fritt utrymme på 1,6 mm mellan skrapan och valsen. Lossa justeringsmuttrarna för valsskrapan, ställ in valsen i önskat läge och dra åt muttrarna.

Justera framklaffshöjden

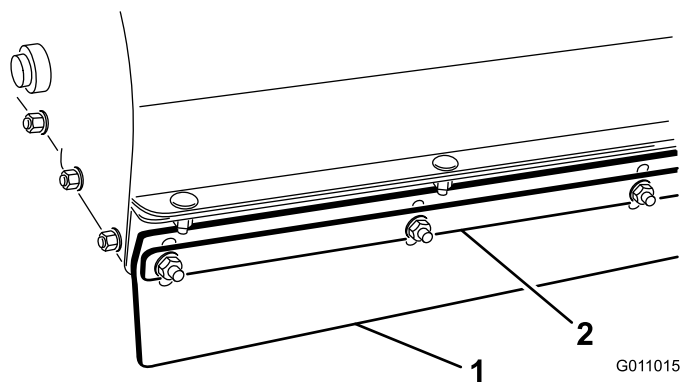
För att uppsamling ska kunna utföras på bästa möjliga sätt bör framklaffen (Figur 19) justeras så att det finns ett fritt utrymme på 0,65–1,25 cm mellan klaffens nedre kant och markytan. Det kan bli nödvändigt att höja framklaffen helt eller ta bort den när skräp av större storlek samlas upp eller när uppsamling utförs i högt gräs.



Figur 19

1. Framklaff

1. Lossa på muttrarna som fäster metallremsan och framklaffen till borsthöljet (Figur 20).



Figur 20

1. Framklaff
2. Metallremsa

2. Justera framklaffen till önskad funktionshöjd och dra åt muttrarna.

Kontrollera däcktrycket

Kontrollera däcktrycket dagligen så att det säkert är på rätt nivå.

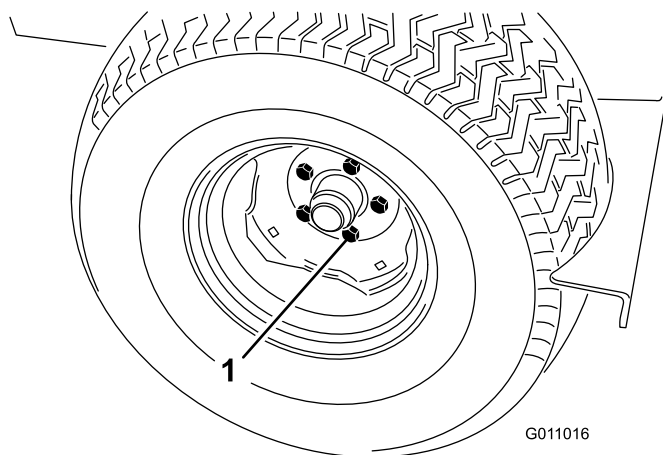
Trycket i däcken ska vara 86 kPa (12-1/2 psi) (max 124 kPa).

Obs: Ventilskافتet sitter på fälgens baksida.

Kontrollera hjulmuttrarnas åtdragning



Om hjulmuttrarna inte dras åt ordentligt kan hjulen lossna eller fungera felaktigt, vilket kan leda till personskador. Dra åt hjulmuttrarna till 61 och 75 Nm.



Figur 21

1. Hjulmutter

Använda uppsamlaren



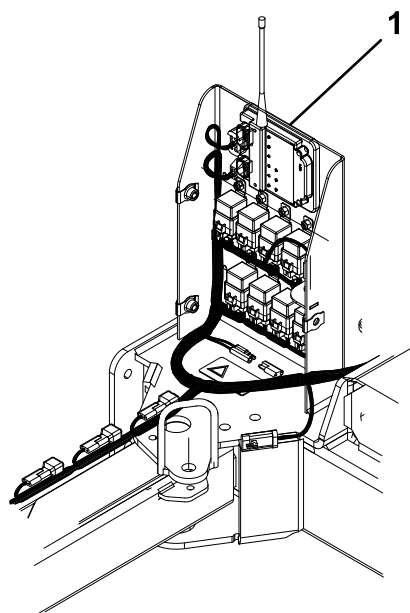
De rörliga delarna kan orsaka allvarliga personskador

- Håll händer och fötter borta från uppsamlingsrullen när maskinen är igång.
- Håll händer, fötter, hår och kläder borta från alla rörliga delar för att undvika personskador.
- Använd **ALDRIG** maskinen om några kåpor, höljen eller skydd har tagits bort.

Aktivera styrenheten

Styrenheten (Figur 22) aktiveras när uppsamlarkablaget ansluts till fordonets strömkablage.

- På Workman-modeller med serienummer lägre än 899999999 är kablaget strömförande.
- På Workman-modeller med serienummer 900000001 och högre vrider du nyckeln till det påslagna läget för att tillföra ström till kablaget.



G011262

Figur 22

1. Styrenhet

Timeout för styrenheten

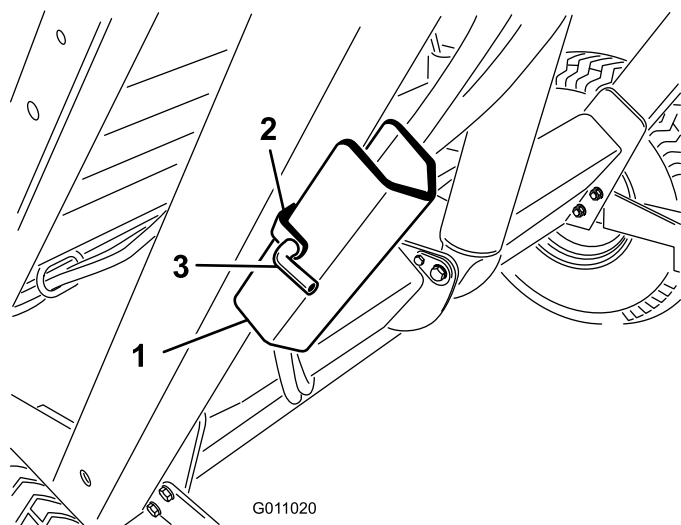
Uppsamlaren är utrustad med en timeout-funktion för styrenheten. Timeout-funktionen aktiveras efter 30 minuter kontinuerlig **inaktivitet** i fjärrsändaren.

- I timeout-läget kontrollerar inte fjärrsändaren några funktioner.
- Anslut uppsamlarens kablage till fordonets strömkablage för att lämna timeout-läget.
 - På Workman-modeller med serienummer lägre än 899999999 är kablaget strömförande.
 - På Workman-modeller med serienummer 900000001 och högre vrider du nyckeln till det påslagna läget för att tillföra ström till kablaget.
- Undvik timeout under användningen genom att använda fjärrsändaren för att flytta uppsamlaren åtminstone en gång i halvtimmen.

Använda trågstödet

Varje gång tråget är upphöjt och arbete ska utföras under det maste trågstödet monteras på den utdragna lyftcylindern.

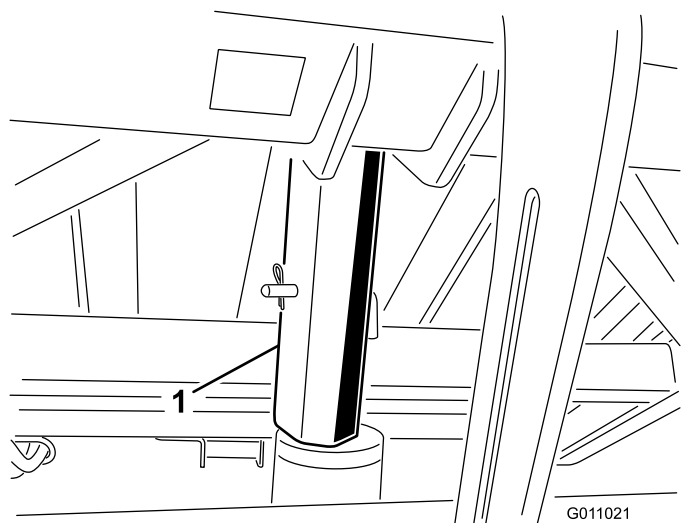
1. Hög tråget tills lyftcylindern skjuter ut.
2. Ta bort hårnålssprinten och bulten som håller fast trågstödet vid förvaringsfästet på uppsamlarens ram (Figur 23). Ta bort trågstödet.



Figur 23

- | | |
|--------------------|-----------|
| 1. Trågstöd | 3. Sprint |
| 2. Förvaringsfäste | |

- Sätt fast trågstödet på cylinderstaven och kontrollera att stödets ände vilar mot cylindertrumman och cylinderstångens ände (Figur 24). Fäst trågstödet vid cylinderstången med hårnålssprinten och bulten.



Figur 24

- Trågstöd

- Ta bort trågstödet från cylindern och sätt fast det i förvaringsfästet på uppsamlarens ram när det inte används.
- Stå alltid bakom tråget när trågstödet monteras eller tas bort.
- Försök inte sänka tråget medan trågstödet är monterat på cylindern.

Kontrollera säkerhetssystemet



Säkerhetsbrytarna är till för att skydda föraren. Säkerhetsbrytare som är fränkopplade eller som inte fungerar kan göra att det är farligt att använda maskinen och kan orsaka personskador.

- Koppla inte ur säkerhetsbrytarna.
- Brytarna ska kontrolleras dagligen för att försäkra att säkerhetssystemet fungerar på rätt sätt.
- Om en brytare inte fungerar ska den bytas ut innan maskinen används.

Säkerhetssystemet har följande syfte:

- Det förhindrar att borstarna roterar när tråget är i det upphöjda läget.
- Det förhindrar att tråget töms när uppsamlaren är flyttad till höger eller vänster.
- Ett alarm ljuder när tråget töms. Flytta inte bogserfordonet när tråget töms.

Arbetstips

- Innan uppsamlingsarbetet påbörjas bör du undersöka området för att avgöra i vilken riktning uppsamlingen bör utföras.
- Obs:** För att hålla en rak linje under uppsamlingsarbetet kan du ta sikte på ett föremål längre bort.
- Försök alltid köra en lång, kontinuerlig sträcka som överlappas något när du kör tillbaka.
- På gräsmattor plockar borsten upp hålpipningsmaterial, kvistar, avklippt gräs, löv, barr, kottar och annat skräp av mindre format.
- Uppsamlaren trimmar också gräsmattan. Borsten kammar igenom och lyfter gräset så att det får en jämn yta när det klipps. Under uppsamlingen har den en lätt genomskärande effekt som bidrar till att vatten och insektsmedel lättare tränger igenom, vilket minskar behovet av förnyelse.

Viktigt: Gör inga skarpa svängar när du använder uppsamlaren eftersom det kan skada gräsmattan.

Under uppsamlingen



Om maskinen välter kan det orsaka allvarliga personskador eller dödsfall.

- Använd **ALDRIG** maskinen i branta backar.
- Rensa backar i riktningen uppåt och nedåt, aldrig tvärgående.
- Starta och stanna inte plötsligt vid körning uppför eller nedför en backe.
- Se upp för hål i terrängen och andra dolda faror. Kör inte nära diken, bäckar eller stup för att undvika att maskinen välter eller att du förlorar kontrollen över den.
- Om maskinen stannar när den körs i uppførsbacke kopplar du ur cylindrarna och backar långsamt nedför backen. Försök inte vända.

När tråget är fullt kommer uppsamlaren inte att plocka upp skräp på ett lika effektivt sätt utan lämnar eller kastar tillbaka material på marken.

Tömma tråget



Om maskinen välter eller om någon får en elektrisk stöt kan det orsaka allvarliga personskador eller dödsfall.

- Töm **ALDRIG** tråget i en backe. Töm alltid tråget på plan mark.
- Utför endast tömning på platser där det inte finns ledningar eller andra hinder ovanför.

Viktigt: Kontrollera att uppsamlaren är fäst vid bogserfordonets dragkrok med hakbulten och sprintbulten under tömningsprocessen.

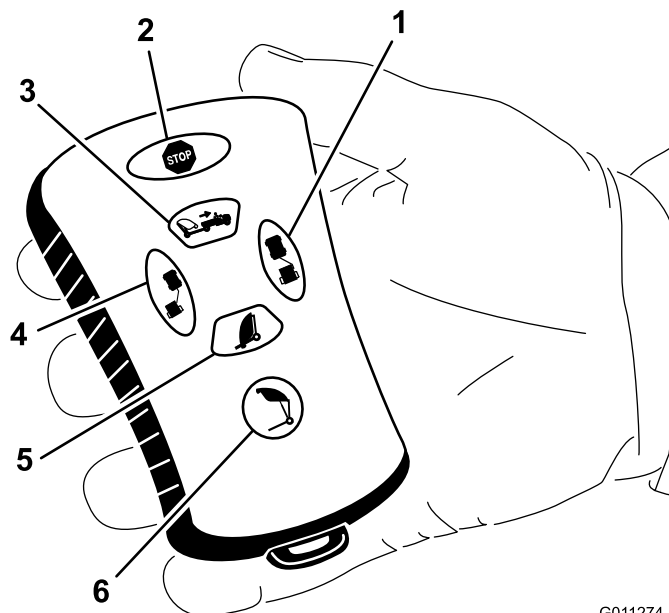
Viktigt: Uppsamlaren måste vara precis bakom bogserfordonet och i transporthöjd innan tömningssekvensen kan aktiveras.

Aktivera tömningssekvensen

- Ställ maskinen på ett jämnt underlag och kontrollera att transportläget är inställt innan tömningen.
- Tryck på tömningsknappen (Figur 25).
- Tryck sedan på vänster flyttningsknapp (Figur 25).
- Tryck sedan på höger flyttningsknapp (Figur 25).

Tryck sedan på och håll in tömningsknappen (Figur 25).

- Tryck på uppsamlarens nedsänkingsknapp för att sänka tråget (Figur 25).



G011274

Figur 25

- | | |
|----------------------|------------------------|
| 1. Flytta till höger | 4. Flytta till vänster |
| 2. Stoppa | 5. Sänk uppsamlaren |
| 3. Lyft uppsamlaren | 6. Töm tråget |



G011022

Figur 26



Trågtömning kan skada kringstående och djur.

Håll kringstående människor och djur på säkert avstånd från tråget under tömningen.

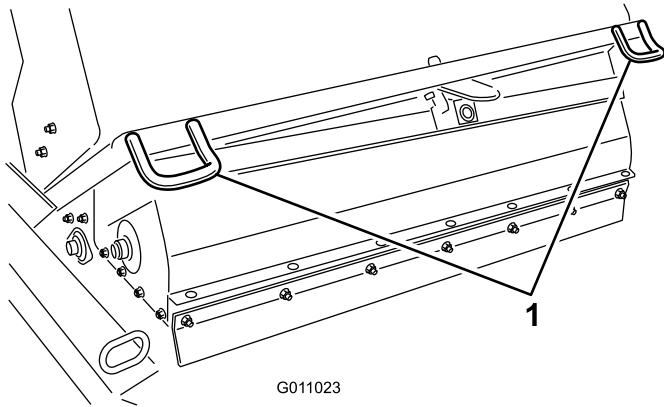
Inspektion och rengöring efter användning

När uppsamlingsarbetet har avslutats bör maskinen noga rengöras och tvättas. Lufttorka tråget. Efter rengöringen rekommenderar vi att maskinen inspekteras. Kontrollera att det inte finns några skador

på de mekaniska komponenterna. Rutinerna garanterar att maskinen fungerar tillfredsställande nästa gång uppsamlingsarbete utförs.

Transportera uppsamlaren

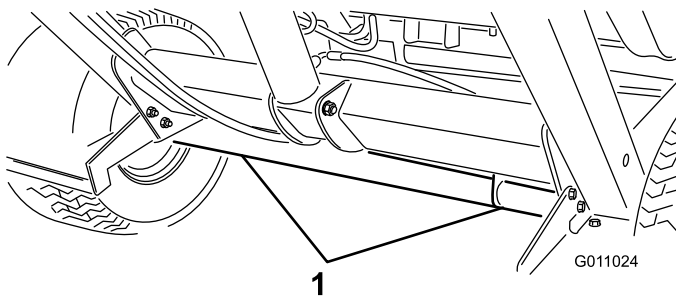
- Transportera aldrig uppsamlaren när transportlarmet och lampan är aktiverade.
- När uppsamlaren transporteras ska fästpunkterna användas för att fästa maskinens främre del (Figur 27) och axeln (Figur 28) ska användas för att fästa maskinens bakre del till släpet. Om något annat än de korrekta fästpunkterna används kan maskinen skadas.



G011023

Figur 27

1. Främre fästpunkter



G011024

Figur 28

1. Bakre fästpunkter

Användning vid kallt väder

Workman-fordonets hydraulolja med högt flöde måste nå upp till en temperatur på 180 grader för att det flytande borsthuvudet ska kunna fungera ordentligt.

Underhåll

Rekommenderat underhåll

| Underhållsintervall | Underhållsförfarande |
|-----------------------------|---|
| Efter de första 10 timmarna | <ul style="list-style-type: none">• Dra åt hjulmuttrarna |
| Var 25:e timme | <ul style="list-style-type: none">• Rengör cylinderdrivningsområdet. |
| Var 50:e timme | <ul style="list-style-type: none">• Smörj uppsamlaren |
| Var 100:e timme | <ul style="list-style-type: none">• Inspektera däckens tillstånd.• Byt ut borsten. |
| Var 200:e timme | <ul style="list-style-type: none">• Dra åt hjulmuttrarna• Byt ut framklaffen. |
| Var 600:e timme | <ul style="list-style-type: none">• Undersök om tråget har fått några skador. |

Kontrolllista för dagligt underhåll

Kopiera sidan och använd den regelbundet.

| Kontrollpunkt | Vecka: | | | | | | |
|---|--------|------|------|-------|------|------|------|
| | Mån. | Tis. | Ons. | Tors. | Fre. | Lör. | Sön. |
| Kontrollera säkerhetsbrytarnas funktion. | | | | | | | |
| Kontrollera om det förekommer missljud vid användningen. | | | | | | | |
| Kontrollera däcktrycket. | | | | | | | |
| Se till att det inte finns skador på hydraulslangarna. | | | | | | | |
| Undersök om systemet har oljeläckor. | | | | | | | |
| Kontrollera reglagedriften. | | | | | | | |
| Kontrollera tråget. | | | | | | | |
| Ta bort skräp som har fastnat i borsten. | | | | | | | |
| Kontrollera slitaget på borsten. ¹ | | | | | | | |
| Smörj alla smörjnipplar. ² | | | | | | | |
| Måla i skadad lack. | | | | | | | |
| 1= Byt ut den om den har lossnat eller skadats. | | | | | | | |
| 2= Omedelbart efter varje tvätt, oavsett intervallet i listan. | | | | | | | |

Anteckningar om särskilda problem

| Kontrollen utförd av: | | |
|-----------------------|-------|-------------|
| Artikel | Datum | Information |
| | | |
| | | |
| | | |
| | | |
| | | |
| | | |
| | | |

Smörjning

Serviceintervall: Var 50:e timme

Uppsamlaren har elva (11) smörjniplor som måste smörjas regelbundet med fett på litumbas för allmänt bruk nr 2. Om maskinen används under normala förhållanden ska samtliga lager och bussningar smörjas var 50:e körtimme eller omedelbart efter varje tvätt. Lager och bussningar måste smörjas dagligen vid extremt dammiga och smutsiga arbetsförhållanden. Dammiga och smutsiga arbetsförhållanden kan göra att smuts letar sig in i lager och bussningar vilket leder till ökat slitage.

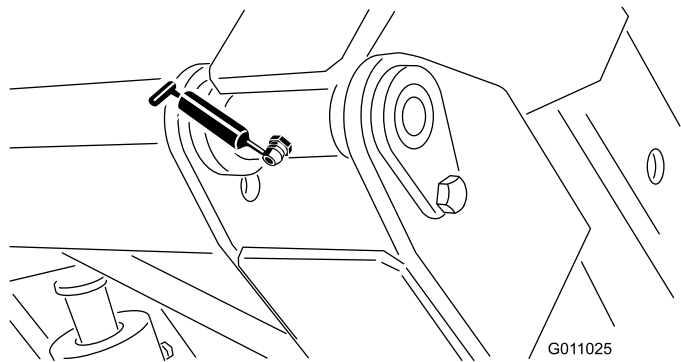
1. Smörj följande smörjniplor:

- Trågets (övre) vridfäste (2) (Figur 29).
- Borstens vridfäste (2) (Figur 30).
- Lyftcylindern (2) (Figur 31).
- Trågets (nedre) vridfäste (2) (Figur 32).
- Dragstångens vridfäste (1) (Figur 33).
- Strängläggningsbladfastet (Figur 34).
- Strängläggningsbladnavet (Figur 34).

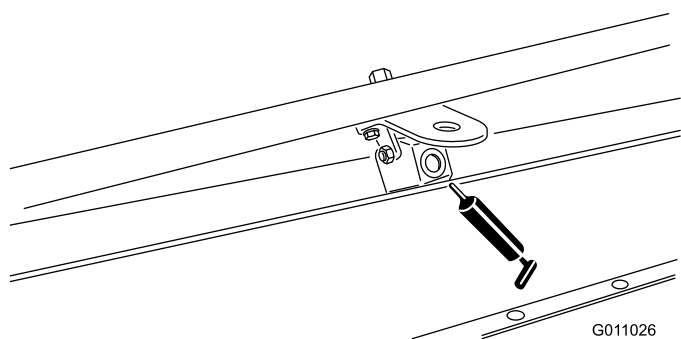
2. Torka av smörjniplorna så att okända partiklar inte kan leta sig in i lagren eller bussningarna.

3. Pumpa in fett i lagren eller bussningarna.

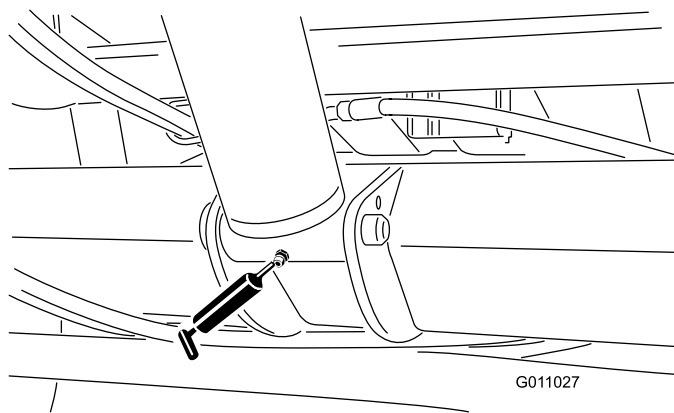
4. Torka bort överflödigt fett.



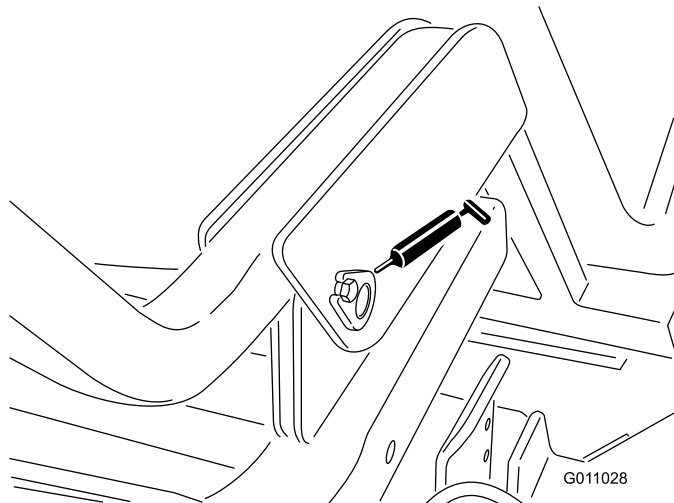
Figur 29



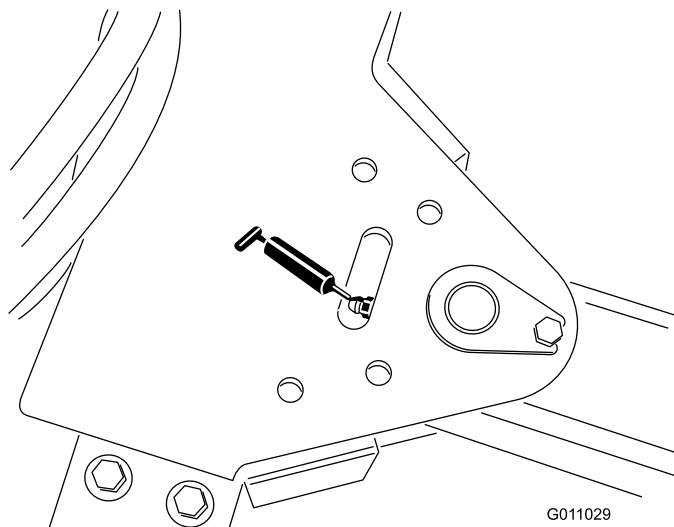
Figur 30



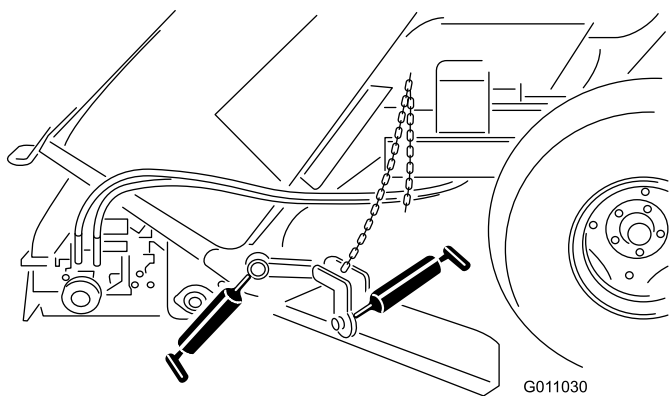
Figur 31



Figur 32



Figur 33



Figur 34

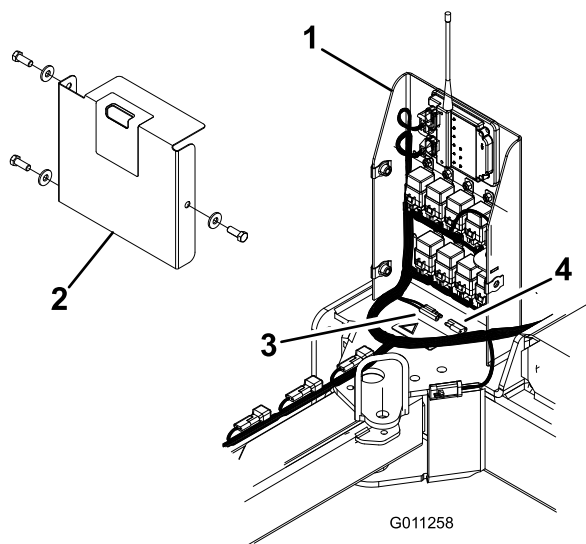
- Montera höljet på den elektriska lådan med skruvarna och brickorna som tidigare togs bort.
- Tryck och håll in valfri knapp på fjärrkontrollen tills mottagaren slutar att blinka (det ska ta mindre än 20 sekunder).

Synkronisera fjärrsändaren och styrenheten

Om den elektroniska styrenheten inte svarar på fjärrsändaren vid start måste du synkronisera sändaren och mottagaren.

Synkronisera sändaren och mottagaren så här:

- Ta bort de tre (3) skruvar och brickor som fäster höljet på den elektriska lådan och ta bort höljet (Figur 35).



Figur 35

- | | |
|-------------------|---------------------------|
| 1. Elektrisk låda | 3. Oranga och röda kablar |
| 2. Hölje | 4. Lock |

- Ta bort locken från anslutningarna på de oranga och röda kablarna i den elektriska lådan (Figur 35).
- Anslut de två kablarna, vänta i 10 sekunder och ta sedan i sär kablarna.
- Sätt fast locket på kabelanslutningarna.

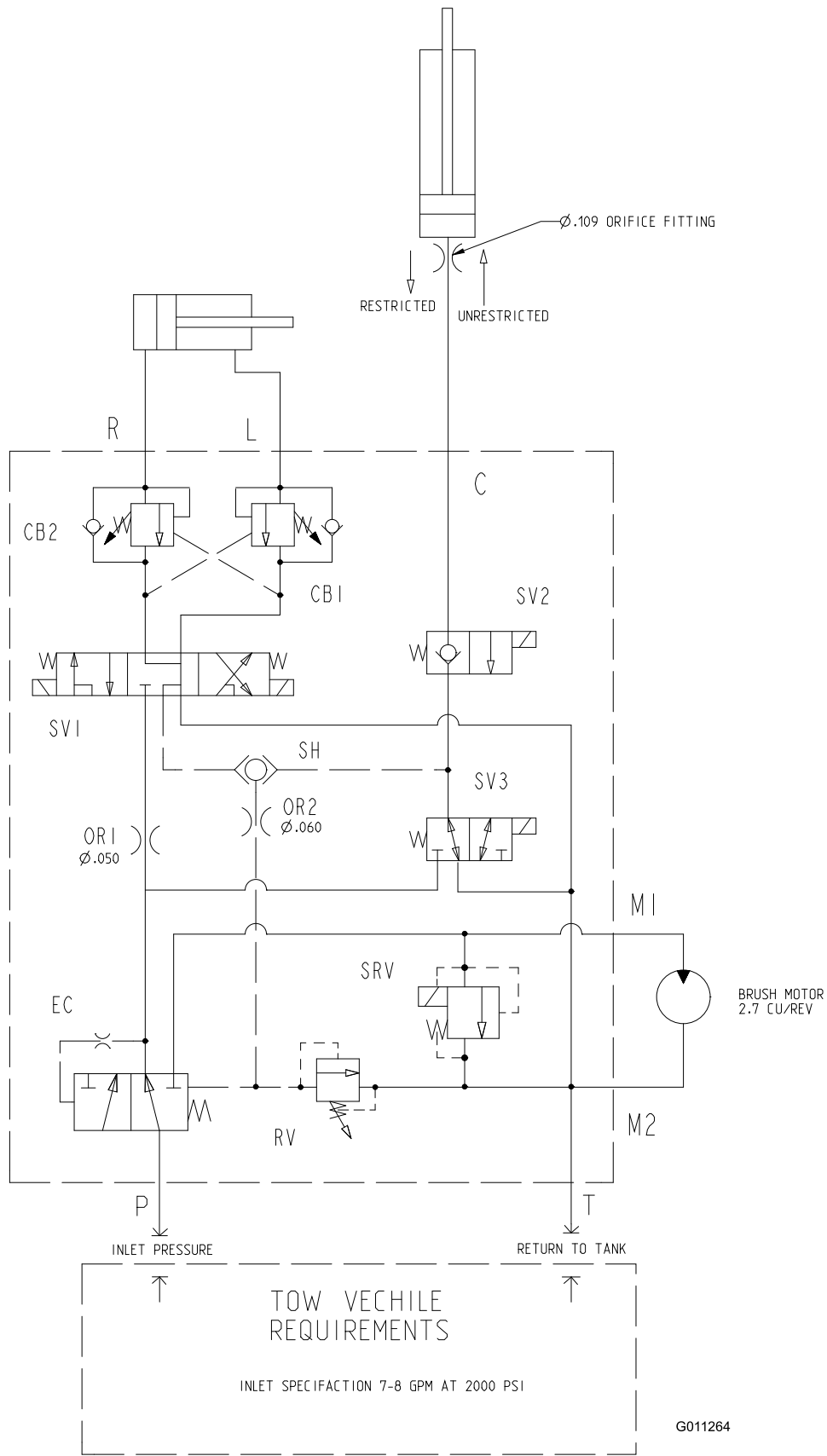
Felsökning

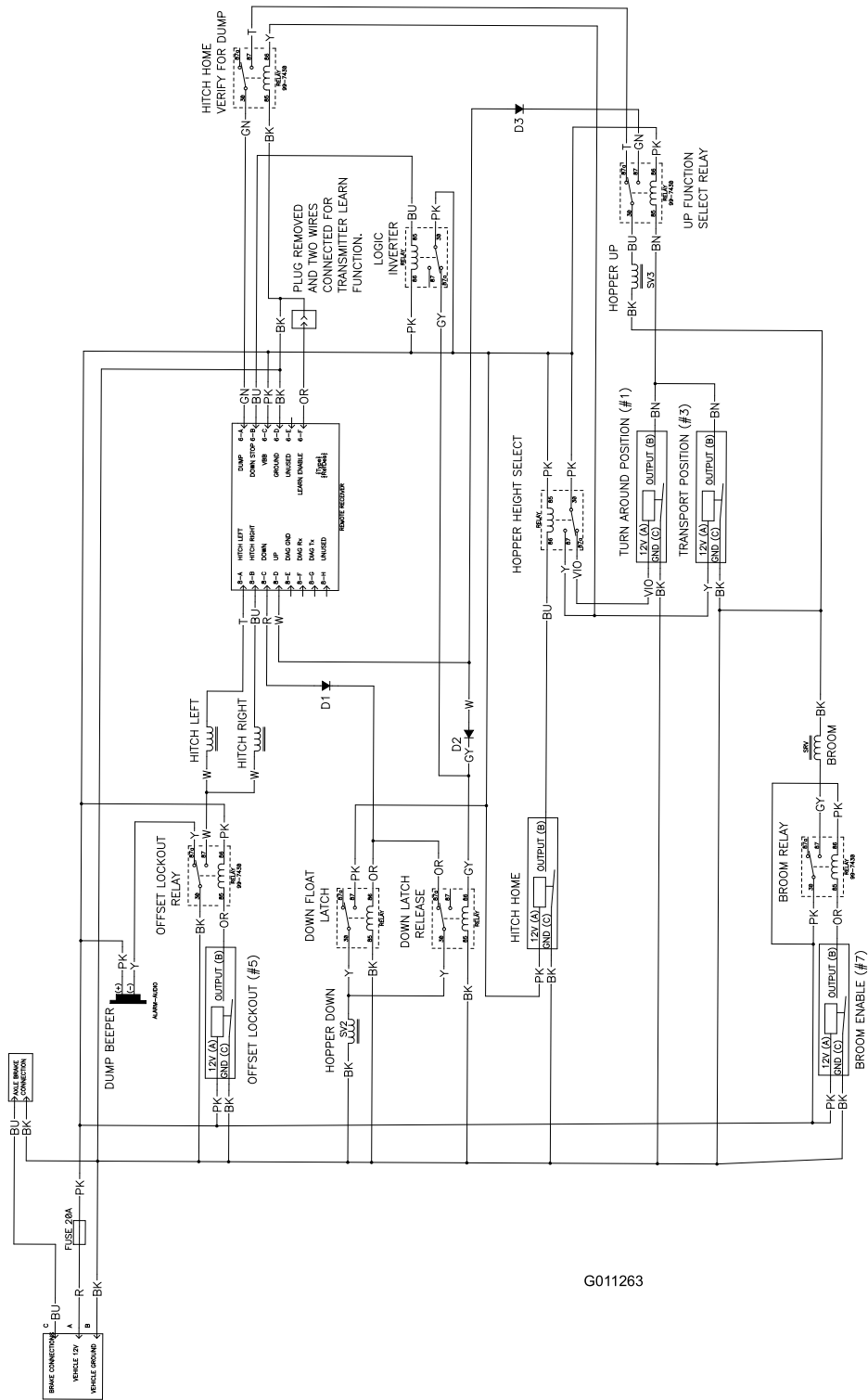
| Förhållande | Möjliga orsaker | Åtgärd |
|-------------------------------------|--|--|
| Uppsamlaren plockar inte upp skräp. | Borsten är skadad. Borsten kanske sitter för högt upp. Framklaffen kan sitta för högt eller för lågt. | Byt ut borsten. Justera borsthöjden. Läs mer i avsnittet om justering av borsthöjden. Justera framklaffen. Läs mer i avsnittet om framklaffsjustering. |
| Mycket hög vibrationsnivå. | Kontrollera lagren på borstskäftet. Om de är mycket heta är de antagligen skadade. Främmande föremål har fastnat i borsten. | Byt ut alla skadade lager. Ta bort alla främmande föremål. |

Förvaring

1. Rengör uppsamlaren noga så att det inte finns jord, löv och skräp kvar på den.
2. Pumpa däcken till 86,2 kPa (12–1/2 psi).
3. Kontrollera alla fästelement. Dra åt dem vid behov.
4. Smörj alla smörjnipllar. Torka av överflödlig smörjolja.
5. Kontrollera borstens skick. Byt ut den vid behov.

Scheman





G011263

Elschema (Rev. A)

Anteckningar:



Toros allmänna produktgaranti

Två års begränsad garanti

Produkter och fel som omfattas

The Toro Company och dess dotterbolag Toro Warranty Company garanterar gemensamt, och i enlighet med ett avtal dem emellan, att din Toro-produkt ("produkten") är fri från material- och tillverkningsfel i två år eller 1 500 arbetstimmar*, beroende på vilket som inträffar först. Den här garantin gäller för alla produkter förutom luftare (och för dem finns det separata garantiförklaringar). Om ett fel som omfattas av garantin föreligger, kommer vi att reparera produkten utan kostnad för dig. Detta omfattar feldiagnos, utförande av arbetet, reservdelar och transport. Den här garantin börjar gälla det datum då produkten levereras till den ursprungliga köparen i återförsäljarledet.

* Produkt som är utrustad med timmätare

Anvisningar för garantiservice

Du är ansvarig för att meddela produkt-distributören eller den auktoriserade återförsäljaren som du köpte produkten av så snart du tror att ett fel som omfattas av garantin föreligger. Om du behöver hjälp med att hitta en produkt-distributör eller auktoriserad återförsäljare, eller om du har några frågor som rör dina rättigheter och skyldigheter beträffande garantin, är du välkommen att kontakta oss på:

Toro Commercial Products Service Department
Toro Warranty Company
8111 Lyndale Avenue South
Bloomington, MN 55420-1196, USA
952-888-8801
E-post: commercial.warranty@toro.com

Ägarens ansvar

Som ägare till produkten är du ansvarig för att utföra det underhåll och de justeringar som krävs, i enlighet med anvisningarna i *bruksanvisningen*. Om du inte utför det underhåll och de justeringar som krävs kan detta leda till att ett eventuellt garantianspråk inte godkänns.

Produkter och fel som inte omfattas

Det är inte alla produkt- eller funktionsfel som kan inträffa under garantiperioden som beror på material- eller tillverkningsfel. Den här garantin omfattar inte följande:

- Produktfel som orsakas av att andra reservdelar än sådana som har tillverkats av Toro används eller av att extra, modifierade tillbehör och produkter som inte har tillverkats av Toro monteras och används. I vissa fall erbjuder tillverkaren en separat garanti för sådana produkter.
- Produktfel som orsakas av underlåtenhet att utföra det underhåll och/eller de justeringar som rekommenderas. Garantianspråk kan komma att underkännas om Toro-produkten inte underhålls i enlighet med anvisningarna i stycket Rekommenderat underhåll i *bruksanvisningen*.
- Produktfel som orsakas av felaktig, slarvig eller vårdslös användning av produkten.
- Slitdelar som förbrukas genom användningen, förutom om dessa visar sig vara defekta. Exempel på slitdelar som förbrukas, eller används upp, vid normal användning av produkten omfattar, men är inte begränsade till, bromsklossar och bromsbelägg, lamellbelägg, knivar, cylindrar, underknivar, harvpinnar, tändstift, svänghjul, däck, filter, remmar samt vissa sprutkomponenter som membran, munstycken och backventiler m.m.
- Fel som orsakas av yttre påverkan. Yttre påverkan omfattar, men är inte begränsad till, väder, förvaringsomständigheter, föroreningar, användning av kylvätskor, smörjmedel, tillsatser, konstgödning, vatten eller kemikalier m.m. som ej har godkänts.
- Normalt förekommande buller, vibrationer, slitage och försämringar.

- Normalt slitage omfattar, men är inte begränsat till, skador på säten till följd av slitage eller nötning, slitage på målade ytor, repor på dekaleringar eller fönster m.m.

Reservdelar

Reservdelar som ska bytas ut i samband med det underhåll som krävs omfattas endast av garantin under perioden fram till den planerade tidpunkten för utbytet av delen. Delar som byts ut i enlighet med den här garantin omfattas av garantin under hela den återstående produktgarantin och tillfaller Toro. Toro fattar det slutliga beslutet om huruvida en befintlig del eller enhet ska repareras eller bytas ut. Toro har rätt att använda omarbetade reservdelar vid garantireparationer.

Anmärkning om garantin för djupurladdningsbatterier:

Djupurladdningsbatterier har en total livslängd på ett visst antal kilowattimmar. Den totala livslängden kan förlängas eller förkortas genom olika användnings-, laddnings- och underhållstekniker. I och med att batterierna i produkten används, förkortas användningstiden mellan laddningsintervallen gradvis till dess att batterierna är helt förbrukade. Det är ägaren till produkten som ansvarar för att ersätta batterier som förbrukas genom normal användning. Det kan bli nödvändigt att byta ut batterierna under den normala garantiperioden, och det sker då på ägarens bekostnad.

Ägaren bekostar underhållet

Den vanliga service som krävs för Toro-produkter omfattar bland annat att finjustera motorn, smörja, rengöra och polera, byta filter och kylvätska samt att utföra det underhåll som rekommenderas. Sådan service får ägaren själv bekosta.

Allmänna villkor

Reparation av en auktoriserad Toro-distributör eller Toro-återförsäljare är den enda kompensation som du har rätt till under denna garanti.

Varken The Toro Company eller Toro Warranty Company är ansvariga för indirekta eller oförutsedda skador eller följdskador som uppkommer i samband med användningen av de Toro-produkter som omfattas av denna garanti. Det inkluderar alla kostnader eller utgifter för att tillhandahålla ersättningsutrustning eller service under rimliga perioder med funktionsfel eller avsaknad av möjlighet att använda produkten medan reparationer som omfattas av garantin utförs. Med undantag för den emissionsgaranti som nämns nedan, och endast om denna är tillämplig, ges ingen annan uttrycklig garanti. Alla indirekta garantier i fråga om säljbarhet och användningslämplighet är begränsade till denna uttryckliga garantis varaktighet.

I vissa stater är det inte tillåtet att undanta oförutsedda skador eller följdskador, eller att tidsbegränsa en indirekt garantis varaktighet, och i dessa fall är det möjligt att ovanstående undantag och begränsningar inte gäller. Denna garanti ger dig specifika juridiska rättigheter, och du kan även ha andra rättigheter som varierar från stat till stat.

Anmärkning om motorgarantin:

Produktens emissionskontrollsystem kan omfattas av en separat garanti som uppfyller de krav som har fastställts av den amerikanska miljömyndigheten (Environmental Protection Agency, EPA) och/eller Kaliforniens luftskyddsmyndighet (California Air Resources Board, CARB). Tidsbegränsningarna som anges ovan är inte tillämpliga i fråga om garantin för emissionskontrollsystem. Se garantiförklaringen om emissionskontroll som finns i *bruksanvisningen* eller i motortillverkarens dokumentation för ytterligare information.

Andra länder än USA och Kanada

Kunder som har köpt Toro-produkter som har exporterats från USA eller Kanada ska kontakta sin Toro-distributör (återförsäljare) för att få garantipolicy för sitt eget land eller sin provins eller stat. Om du av någon anledning är missnöjd med din distributörs service eller har svårt att få garantiupplysningar bör du kontakta Toro-importören.