

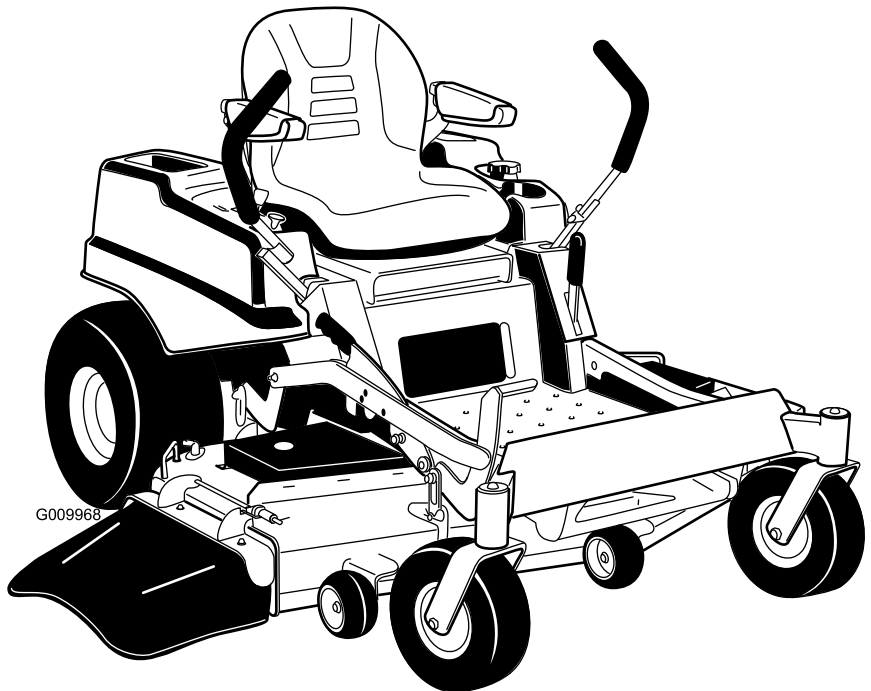


Count on it.

Betjeningsvejledning

**TITAN® ZX5400-plæneklipper
med en venderadius på nul**

Modelnr. 74914—Serienr. 29000001 og derover



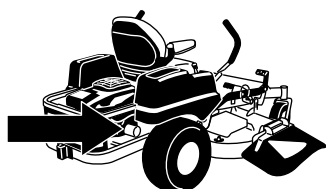
G009968

Indledning

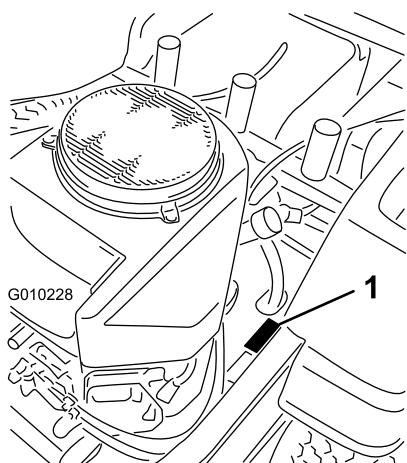
Læs disse oplysninger omhyggeligt, så du kan lære at betjene og vedligeholde produktet korrekt samt undgå person- og produktskade. Det er dit ansvar at betjene produktet korrekt og sikkert.

Du kan kontakte Toro direkte på www.Toro.com for at få oplysninger om produkter og tilbehør, hjælp til at finde en forhandler og for at registrere dit produkt.

Når du har brug for service, originale Toro-dele eller yderligere oplysninger, bedes du kontakte en autoriseret serviceforhandler eller Toros kundeservice samt have produktets model- og serienummer parat. Figur 1 angiver, hvor model- og serienummeret er placeret på produktet. Skriv numrene, hvor der er gjort plads til dette.



G009950



Figur 1

1. Model- og serienummerets placering

Modelnr. _____
Serienr. _____

Denne betjeningsvejledning beskriver potentielle risici og indeholder sikkerhedsmeddelelser, der angives med advarselssymbolet (Figur 2). Dette angiver en farekilde, der kan medføre alvorlig personskade eller død, hvis du ikke følger de anbefalede forholdsregler.



Figur 2

1. Advarselssymbol

Denne betjeningsvejledning bruger to andre ord til at fremhæve oplysninger. **Vigtigt** henleder opmærksomheden på særlige mekaniske oplysninger, og **Bemærk** angiver generel information, som det er værd at lægge særligt mærke til.

Indhold

Indledning.....	2
Sikkerhed	3
Gode råd om sikker kørsel på traktorer med rotorplæneklippere	3
Sikker betjeningspraksis	3
Sikker kørsel på Toro-plæneklippere.....	5
Model 74914	6
Hældningsindikator	7
Sikkerheds- og instruktionsmærkater	8
Produktoversigt.....	12
Betjeningsanordninger	13
Betjening.....	14
Sæt sikkerheden i højsædet.....	14
Påfyldning af brændstof.....	15
Kontrol af motoroliestanden	17
Betjening af parkeringsbremsen	17
Betjening af gashåndtaget	18
Betjening af chokeren	18
Betjening af tændingskontakten	18
Start og standsning af motoren.....	19
Betjening af kontakten til regulering af skæreknavene (kraftudtag).....	20
Sikkerhedslåsesystem.....	20
Kørsel fremad og bakning.....	21
Standstning af maskinen	22
Justering af klippehøjden	22
Justering af antiskalperingsruller	23
Indstilling af sædet.....	24
Ændring af sædeaffjedringen	24
Justering af bevægelsehåndtagene	24
Manuel skubning af plæneklipperen	25
Omstilling til sideudblæsning	26
Brug af sideudblæsning.....	28
Tip vedrørende betjening.....	28
Vedligeholdelse	30
Skema over anbefalet vedligeholdelse	30
Tiltag forud for vedligeholdelse	31
Hævning af sædet	31

Aftagning af vognbunden	31
Smøring	32
Indfedtning af lejerne	32
Motorvedligeholdelse	32
Serviceeftersyn af luftfilteret	32
Serviceeftersyn af motorolien	33
Serviceeftersyn af tændrøret	36
Rensning af kølesystemet.....	36
Vedligeholdelse af brændstofsytstem.....	37
Udskiftning af brændstoffiltrene	37
Vedligeholdelse af elektrisk system.....	37
Serviceeftersyn af batteriet.....	37
Serviceeftersyn af sikringerne	39
Vedligeholdelse af drivsystem	40
Kontrol af dæktrykket.....	40
Vedligeholdelse af hydrauliksystem	40
Kontrol af hydraulikoliestanden	40
Udskiftning af hydrauliksystemfilter og -olie.....	40
Vedligeholdelse af plæneklipperskjoldet	42
Serviceeftersyn af skæreknivene	42
Nivellering af plæneklipperskjold	45
Eftersyn af remmene	46
Udskiftning af plæneklipperremmen	46
Afmontering af plæneklipperen.....	47
Montering af plæneklipperen	48
Udskiftning af græsdeflektoren	48
Rengøring	50
Vask af plæneklipperens underside	50
Bortskaffelse af affald.....	50
Opbevaring	51
Rengøring og opbevaring.....	51
Fejlfinding	52
Diagrammer	54

Sikkerhed

Gode råd om sikker kørsel på traktorer med rotorplæneklippere

Denne traktor opfylder som minimum de europæiske standarder, der er gældende på produktionstidspunktet. Hvis brugeren eller ejeren anvender traktoren forkert eller ikke vedligeholder den korrekt, kan det imidlertid medføre personskade. For at nedsætte risikoen for personskade skal operatøren følge sikkerhedsforskrifterne og altid være opmærksom på advarselssymbolerne, der betyder FORSIGTIG, ADVARSEL eller FARE – ”personlige sikkerhedsanvisninger”. Hvis forskrifterne ikke overholdes, kan det medføre personskade eller død.

Sikker betjeningspraksis

Følgende forskrifter stammer fra EN-standarden EN 836:1997.

Dette produkt kan afskære hænder og fødder samt udslynge genstande. Følg altid sikkerhedsforskrifterne for at undgå alvorlig personskade eller død.

Uddannelse

- Læs anvisningerne omhyggeligt. Lær betjeningsanordningerne og udstyrets korrekte brug at kende.
- Lad aldrig børn eller andre personer, der ikke kender denne vejledning, bruge plæneklipperen. Der kan være nationale bestemmelser, der sætter grænser for brugerens alder.
- Klip aldrig græs, når der er mennesker, især børn, eller kæledyr i nærheden.
- Husk, at operatøren eller brugeren er ansvarlig for ulykker eller farer, der måtte ramme andre mennesker eller deres ejendom.
- Tag ikke passagerer med.
- Alle førere bør søge at få professionel og praktisk vejledning. En sådan vejledning skal understrege:
 - behovet for omtanke og koncentration, når der arbejdes med plænetraktorer;
 - herredømmet over en plænetraktor, der glider på en bakkeskråning, kan ikke genvindes ved at bruge bremsen. Hovedårsagerne til mistet herredømme er:
 - ◇ utilstrækkeligt hjulgreb;
 - ◇ for hurtig kørsel;

- ◇ utilstrækkelig opbremsning;
- ◇ maskintypen er uegnet til formålet;
- ◇ manglende kendskab til jordforholdenes betydning, især skråninger;
- ◇ forkert bugsering og lastfordeling.

Forberedelser

- Bær altid svært fodtøj og lange benklæder, når du klipper græs. Betjen ikke udstyret, når du går med bare fødder eller med åbne sandaler.
- Undersøg nøje området, hvor udstyret skal anvendes, og fjern alle genstande, som kan blive slynget ud af maskinen.
- Advarsel – Brændstof er meget brandfarligt.
 - Opbevar brændstof i beholdere, der er specielt konstrueret til formålet.
 - Fyld kun brændstof på udendørs, og ryg aldrig under påfyldningen.
 - Fyld brændstof på, før du starter motoren. Fjern aldrig dækslet til brændstoftanken, og fyld aldrig brændstof på, mens motoren kører eller er varm.
 - Hvis du spilder brændstof, skal du ikke forsøge at starte motoren, men flytte maskinen væk fra det sted, hvor brændstoffet er spildt. Foretag dig ikke noget, der kan antænde brændstoffet, før dampene er spredt.
 - Sæt alle dæksler til brændstoftanke og beholdere forsvarligt på igen.
- Udskift defekte lydpotter.
- Før brug skal du altid se efter, om knivene, knivboltene og skæreknivenheden er slidte eller beskadigede. Udskift slidte eller beskadigede knive og bolte sætvis for at bevare afbalanceringen.
- På maskiner med mange knive skal du være meget forsigtig, da én knivs rotation kan få andre knive til at rotere.

Betjening

- Vær agtpågivende, sænk farten, og pas på under drejninger. Orienter dig bagud og til siden, før du skifter retning.
- Betjen ikke motoren i et indelukket område, hvor der kan samle sig farlige kuliltedampe.
- Klip kun græs i dagslys eller i godt, kunstigt lys.
- Før du forsøger at starte motoren, skal du udkoble alle koblinger til fastspændte knivanordninger og sætte traktoren i frigear.
- Brug aldrig maskinen på skråninger med større hældning end 15 grader.

- Husk, at der ikke findes sikre skråninger. Kørsel på græsskråninger kræver særlig opmærksomhed. For at forhindre, at maskinen vælter, skal følgende forholdsregler overholdes:
 - undgå pludselig standsning eller start, når der køres op og ned ad skråninger;
 - kør langsomt på skråninger samt i skarpe sving,
 - vær opmærksom på små forhøjninger og huller samt andre skjulte farer;
- Vær forsigtig når du trækker last.
 - Brug kun godkendte bugseringspunkter på trækstangen.
 - Begræns læs til typer, som du har fuld sikkerhedsmæssig kontrol over.
 - Drej ikke skarpt. Vær forsigtig, når du bakker.
- Hold øje med trafikken, når du krydser eller kører i nærheden af veje.
- Stop skæreknivenes rotation, før du krydser andre overflader end græs.
- Når du bruger påmonterede redskaber, må du aldrig rette udkast af materiale mod omkringstående eller tillade nogen at komme nær maskinen, mens den kører.
- Brug aldrig plæneklipperen med beskadigede skjolde eller uden sikkerhedsanordninger korrekt påmonteret.
- Lav ikke om på motorens regulatorindstillinger, og køр ikke motoren ved for høj hastighed. Brug af motoren med for høje omdrejningstal kan øge risikoen for personskađe.
- Før du forlader førersædet:
 - udkobl kraftudtaget, og sænk redskaberne;
 - skift til frigear, og aktiver parkeringsbremsen;
 - stop motoren, og fjern nøglen.
- Sørg for, at drevet til redskaber er udkoblet, stands motoren, og tag tændrørskablet/-erne af, eller fjern tændingsnøglen,
 - før du fjerner tilstopninger eller rens en tilstoppet udblæsning;
 - før du efterser, rengør eller arbejder på plæneklipperen;
 - efter at du har ramt et fremmedlegeme. Efterser plæneklipperen for skader, og foretag de nødvendige reparationer, før du starter og bruger maskinen igen;
 - hvis maskinen begynder at ryste unormalt (undersøg årsagen med det samme).

- Sørg for at udkoble drevet til redskaberne, når du transporterer maskinen fra et sted til et andet, eller når den ikke anvendes.
- Stop motoren, og udkobl drevet til redskaberne,
 - før du fylder brændstof på;
 - før græsopsamleren fjernes;
 - før du foretager højdejusteringer, medmindre justeringen kan foretages fra førersædet;
- Du skal nedsætte motorens omdrejningstal, når motoren er ved at standse, og hvis motoren er udstyret med en brændstofafbryderventil, skal du lukke for brændstofflørslen, når du er færdig med at slå græs.

Vedligeholdelse og opbevaring

- Hold alle møtrikker, bolte og skruer tilspændte for at sikre, at udstyret er i sikker driftsmæssig stand.
- Opbevar aldrig udstyret med brændstof i tanken inde i en bygning, hvor dampe kan komme i kontakt med åben ild eller gnister.
- Lad motoren køle af, før du opbevarer maskinen på et lukket sted.
- Mindsk brandfaren ved at holde motoren, lyd-potten, batterirummet og brændstofopbevaringsområdet fri for græs, blade eller for meget fedt.
- Efterse jævnlige græsfanget for slid eller skader.
- Udskift slidte eller beskadigede dele af hensyn til sikkerheden.
- Hvis brændstofftanken skal tømmes, skal dette foregå udendørs.
- Når maskinen parkeres, sættes i garage eller efterlades uden opsyn, skal klippeenhederne sænkes.

Sikker kørsel på Toro-plæneklippere

Nedenstående liste indeholder oplysninger om sikkerhed specifikt i forbindelse med Toro-produkter eller andre sikkerhedsoplysninger, som du skal kende, og som ikke er indeholdt i CEN-standarden.

- Motorudstødningen indeholder kulilte, som er en lugtfri, dødbringende gift. Lad ikke motoren køre indendørs eller på et lukket område.
- Hold hænder, fødder, hår og løsthængende tøj væk fra udstyrets udblæsningsområde, plæneklipperens underside og alle bevægelige dele, mens motoren kører.
- Berør ikke udstyr eller påmonterede dele, der kan være varme efter drift. Lad dem køle af, før du begynder at vedligeholde, justere eller servicere dem.

- Batterisyre er giftig og kan give forbrændinger. Undgå kontakt med huden, øjnene og tøjet. Beskyt ansigt, øjne og tøj, når du arbejder med et batteri.
- Batterigasserne kan eksplodere. Hold cigaretter, gnister og flammer væk fra batteriet.
- Brug kun originale Toro-reservedele for at sikre, at originalstandarderne opretholdes.
- Brug kun Toro-godkendte redskaber.

Betjening på skråninger

- Brug aldrig maskinen på skråninger med en større hældning end 15 grader.
- Klip ikke i nærheden af bratte afsatser, grøfter, stejle skrænter eller vand. Hjul, der kører ud over kanter, kan forårsage, at maskinen vælter, hvilket kan medføre alvorlige kvæstelser, død eller drukning.
- Brug aldrig maskinen på skråninger, når græsset er vådt. Kørsel i glat føre mindsker traktionen og kan forårsage udskridning og mistet herredømme.
- Foretag ikke pludselige drejninger eller hurtige ændringer af hastigheden.
- Anvend en håndplæneklipper og/eller en græstrimmer tæt på bratte afsatser, grøfter og lignende og i nærheden af vand.
- Sænk hastigheden, og vær yderst forsigtig på skråninger.
- Fjern eller marker forhindrenger som sten, grene osv. i klippeområdet. Højt græs kan skjule forhindrenger.
- Hold øje med grøfter, huller, sten, hulninger og stigninger i terrænet, som ændrer driftsvinklen, da ujævnt terræn kan få maskinen til at vælte.
- Undgå at starte pludseligt, når du klipper op ad bakke, da plæneklipperen kan vælte bagover.
- Vær opmærksom på, at traktionen kan mistes under kørsel ned ad bakke. Vægtoverførslen til forhjulene kan forårsage, at kørselshjulene skrider ud og forårsager mistet bremse- og styrekontrol.
- Undgå altid at starte eller stoppe pludseligt på en skråning. Hvis dækkene mister traktion, skal du udkoble knivene og køre langsomt væk fra bakken.
- Følg producentens anbefalinger om hjulvægte eller modvægte for at forbedre stabiliteten.
- Vær yderst forsigtig med græsopsamler eller andet udstyr. Disse kan ændre maskinens stabilitet og forårsage mistet herredømme.

Model 74914

Lydtryk

Maskinen har et maksimalt lydstyrkeniveau ved brugerens øre på 92 dBA baseret på målinger af identiske maskiner i henhold til standarden EN 11201.

Lydeffekt

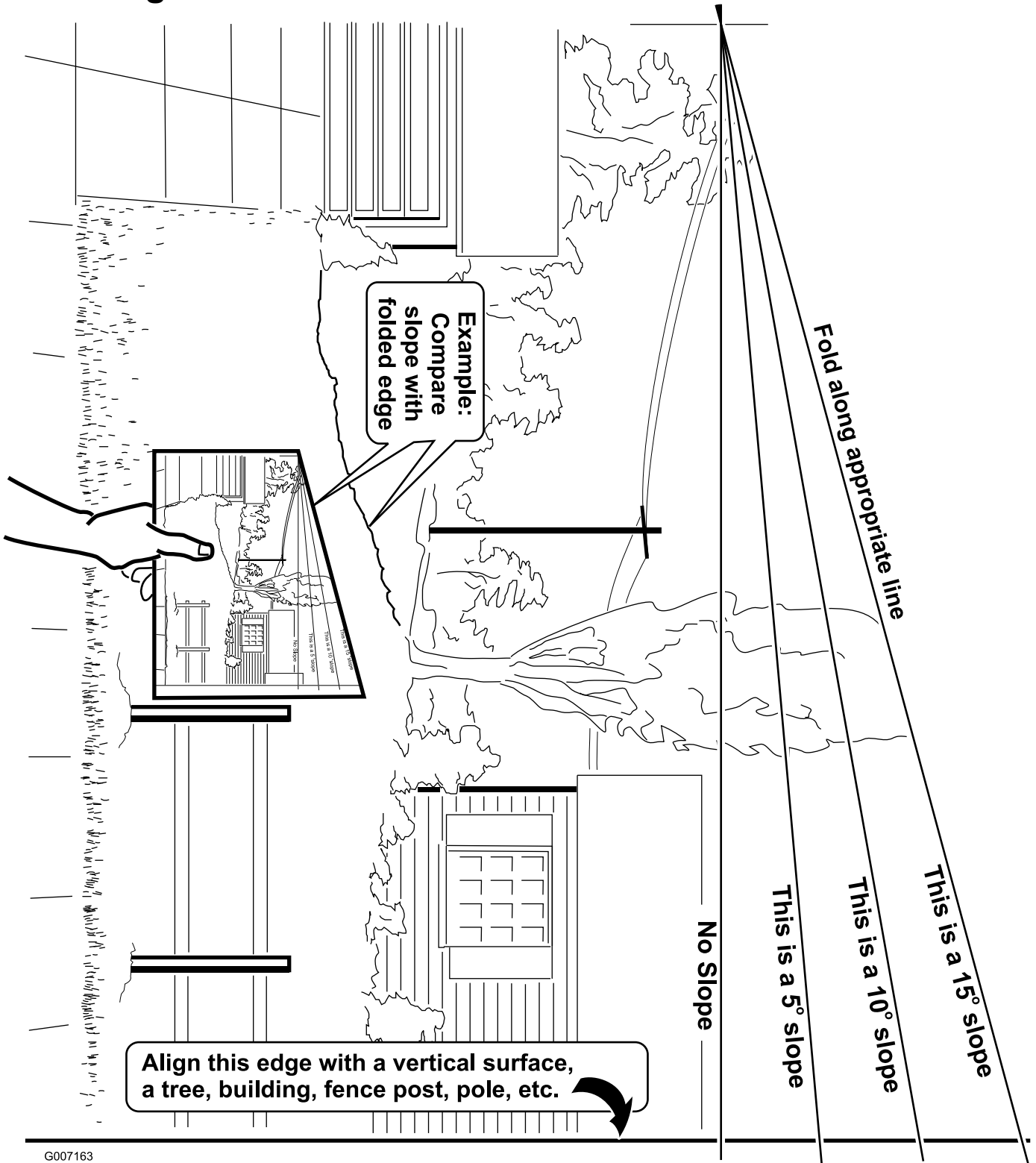
Maskinen har et garanteret lydstyrkeniveau på 105 dBA, baseret på målinger af identiske maskiner i henhold til standarden EN 6395.

Vibration

Maskinen har et ækvivalent, kontinuerligt A-vægtet vibrationsniveau for hænder/arme på $1,9 \text{ m/s}^2$ baseret på målinger af identiske maskiner i henhold til standarden EN 1033.

Maskinen har et ækvivalent, kontinuerligt A-vægtet vibrationsniveau for hele kroppen på $0,9 \text{ m/s}^2$ baseret på målinger af identiske maskiner i henhold til standarden EN 1032.

Hældningsindikator

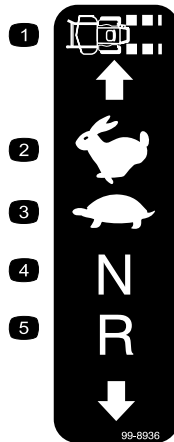


G007163

Sikkerheds- og instruktionsmærkater

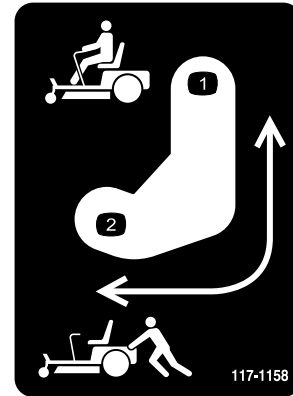


Sikkerheds- og instruktionsmærkaterne kan nemt ses af operatøren og er placeret tæt på potentielle risikoområder. Beskadigede eller bortkomne mærkater skal udskiftes.



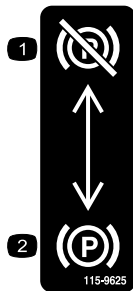
99-8936

- | | |
|------------------|------------|
| 1. Kørehastighed | 4. Neutral |
| 2. Hurtig | 5. Bakgear |
| 3. Langsom | |



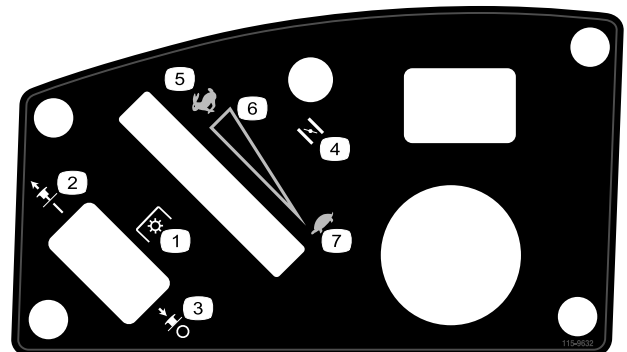
117-1158

- | | |
|--|---|
| 1. Omløbshåndtag, håndtagsposition til betjening af maskinen | 2. Omløbshåndtag, håndtagsposition til skubning af maskinen |
|--|---|



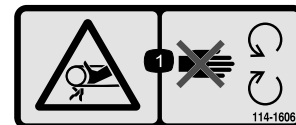
115-9625

- | | |
|-----------------------------------|---------------------------------|
| 1. Parkeringsbremse – deaktiveret | 2. Parkeringsbremse – aktiveret |
|-----------------------------------|---------------------------------|



115-9632

- | | |
|---|---------------------------------------|
| 1. Kraftudtag, kontakt til regulering af skæreknive på nogle modeller | 5. Hurtig |
| 2. Kontakt til regulering af skæreknive – Til | 6. Kontinuerlig, variabel indstilling |
| 3. Kontakt til regulering af skæreknive – Fra | 7. Langsom |
| 4. Choker | |



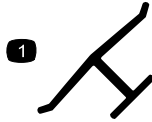
114-1606

- | |
|--|
| 1. Fare for at blive viklet ind i remmen – hold alle afskærmninger på plads. |
|--|



93-7009

1. Advarsel – plæneklipperen må ikke betjenes med græsdeflektoren oppe eller taget af. Lad græsdeflektoren blive på plads.
2. Fare for skæring/amputation af hænder eller fødder med plæneklipperens kniv – hold afstand til bevægelige dele.



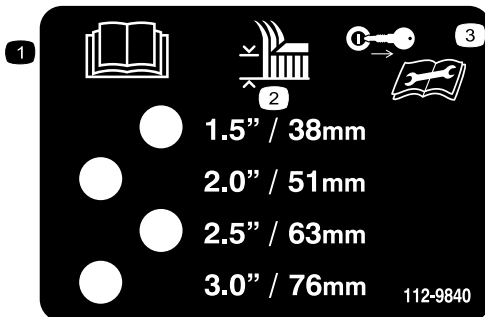
Producentens mærke

1. Indikerer, at skærekniven er identificeret som en reservedel fra producenten af originalmaskinen.



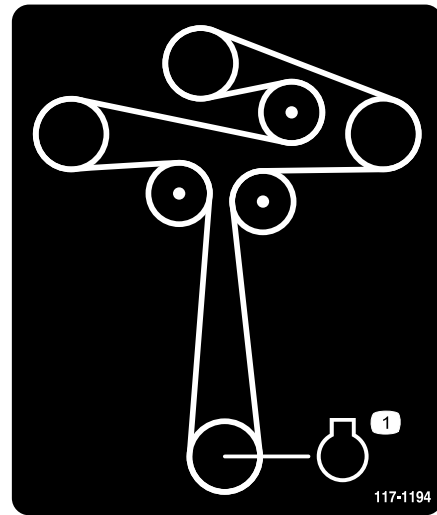
110-6691

1. Fare for udslyngede genstande – hold sikker afstand til maskinen.
2. Fare for udslyngede genstande fra plæneklipperen – plæneklipperen må ikke betjenes, uden at deflektoren eller græsopsamlersystemet er monteret.
3. Skæring/amputation af hænder eller fødder – hold afstand til bevægelige dele.



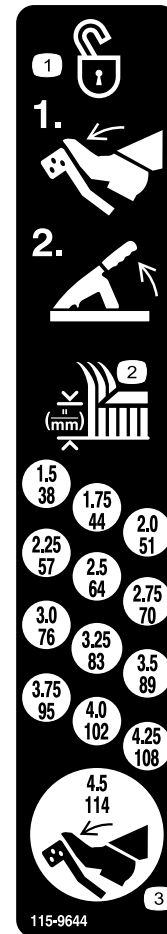
112-9840

1. Læs *betjeningsvejledningen*.
2. Klippehøjde
3. Tag tændingsnøglen ud, og læs vejledningerne, før der foretages service eller vedligeholdelsesarbejde.



117-1194

1. Motor



115-9644

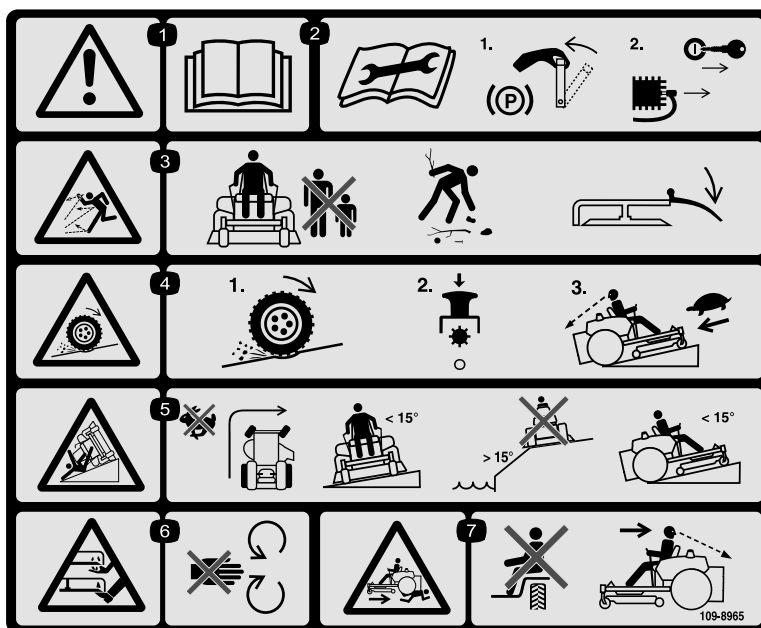
1. Træd på pedalen og løft klippehøjdehåndtaget for at frigøre skjoldpositionen.
2. Klippehøjde
3. Træd på pedalen for at flytte skjoldet til transportposition



Batterisymboler

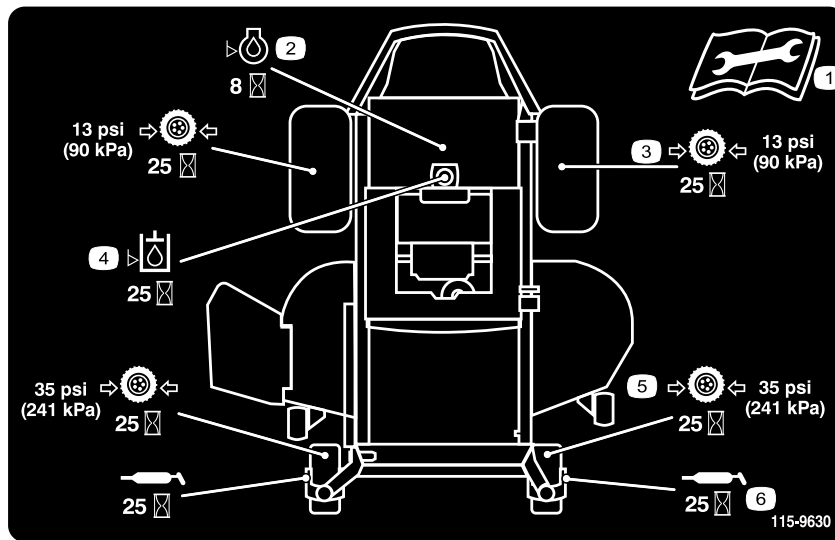
Nogle af eller alle disse symboler findes på batteriet.

- | | |
|---|---|
| 1. Eksplosionsfare | 6. Hold omkringstående på sikker afstand af batteriet. |
| 2. Ingen ild, åben flamme eller rygning. | 7. Bær beskyttelsesbriller; eksplosive gasser kan forårsage blindhed og andre personskader. |
| 3. Kaustisk væske/fare for kemisk forbrænding | 8. Batterisyre kan forårsage blindhed og alvorlige forbrændinger. |
| 4. Bær beskyttelsesbriller | 9. Skyl omgående øjnene med vand, og søg hurtigt læge. |
| 5. Læs <i>betjeningsvejledningen</i> . | 10. Indeholder bly; må ikke kasseres. |



109-8965

- Advarsel – læs betjeningsvejledningen.
- Læs anvisningerne, før der udføres service eller vedligeholdelse. Aktiver parkeringsbremsen, fjern tændingsnøglen, og frakobl tændrørsledningen.
- Fare for udslyngede genstande – hold omkringstående på sikker afstand af maskinen, fjern snavs og fremmedlegemer, før du betjener maskinen, behold udblæsningsdeflektoren på plads.
- Fare for mistet traktion/herredømme, skåninger – mistet traktion/herredømme på skråning, udkobl kontakt til regulering af skæreknive (kraftudtaget), fortsæt langsomt ned ad bakken.
- Tippefare – undgå bratte og skarpe sving på skråninger, klip kun græs på tværs af skråninger med en hældning på under 15 grader, hold sikker afstand fra vandet, og klip kun op og ned med en hældning på under 15 grader.
- Fare for skæring/amputation af hænder eller fødder, plæneklipperens kniv – hold afstand til bevægelige dele.
- Fare for knusning/amputering for omkringstående, bakning – undlad at transportere passagerer, kig bagud og nedad ved bakning.



115-9630

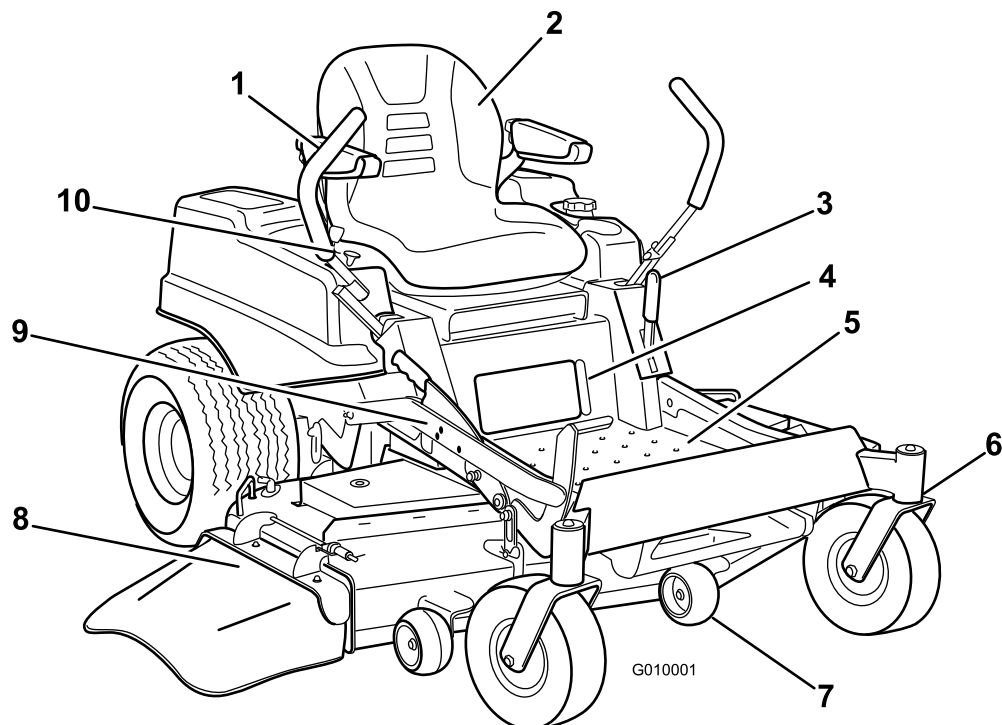
1. Læs *betjeningsvejledningen*, før der udføres vedligeholdelsesarbejde.
2. Kontroller motorolien hver 8 time
3. Kontroller drivhjulets dæktryk hver 25 time
4. Kontroller hydraulikolien hver 25 time
5. Kontroller styrehjulets dæktryk hver 25 time
6. Smør styrehjulet hver 25 time



115-9628

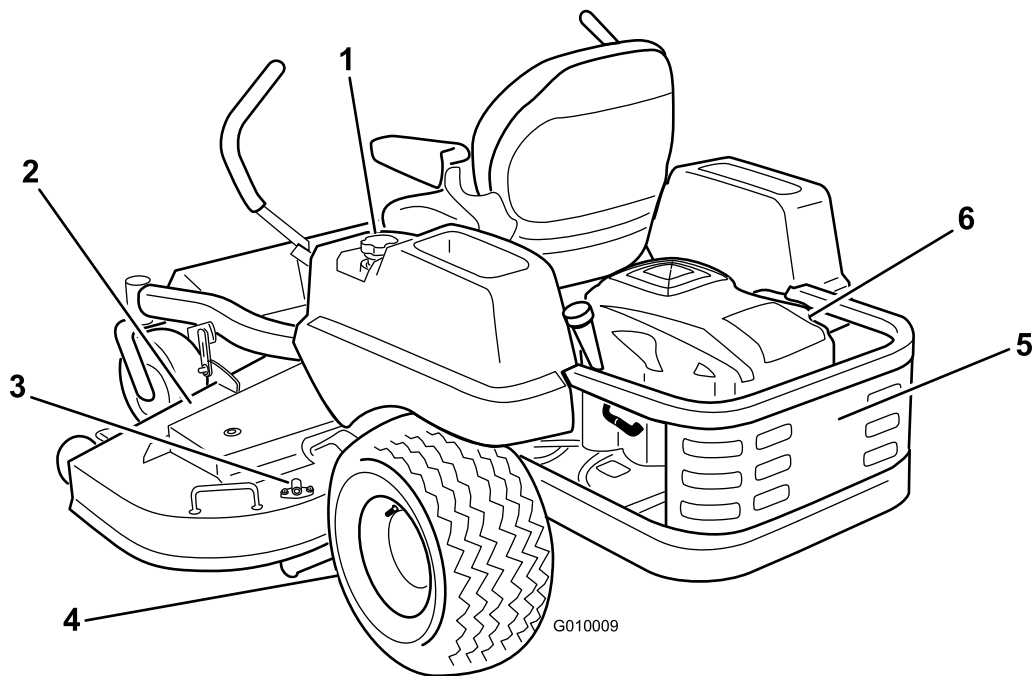
1. Brændstof
2. Fuld
3. Halv
4. Tom

Produktoversigt



Figur 3

- | | | | |
|----------------------|-------------------|---|------------------|
| 1. Bevægelseshåndtag | 4. Brændstofmåler | 7. Antiskalperingsrulle | 10. Kontrolpanel |
| 2. Førersæde | 5. Fodstøtte | 8. Deflektor | |
| 3. Parkeringsbremse | 6. Forstyrejul | 9. Fodbetjent skjoldløft og klippehøjde | |

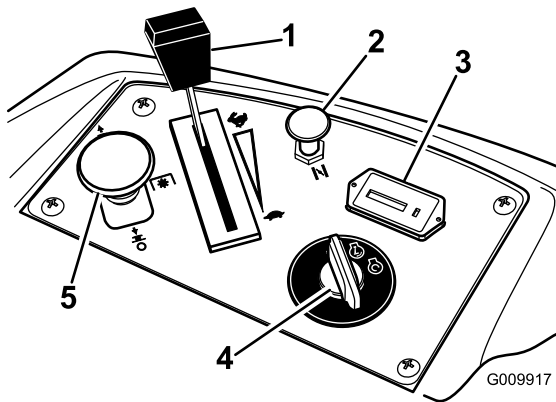


Figur 4

- | | | |
|-----------------------|--------------|---------------------|
| 1. Benzindæksel | 3. Vaskeport | 5. Motorafskærmning |
| 2. Plæneklipperskjold | 4. Drivhjul | 6. Motor |

Betjeningsanordninger

Før du starter motoren og anvender maskinen, er det vigtigt, at du er fortrolig med alle maskinens betjeningsgreb (Figur 5).



Figur 5

- | | |
|---------------|--|
| 1. Gashåndtag | 4. Tændingskontakt |
| 2. Choker | 5. Kontakt til regulering af skæreknive (kraftudtag) |
| 3. Timetæller | 6. Sikringer |

Tændingskontakt

Tændingskontakten har tre positioner: **Start**, **Run (kør)** og **Off (fra)**. Nøglen kan drejes til start, hvorefter den går tilbage til kør, når den slippes. Når nøglen drejes til fra-positionen, standser motoren, men fjern altid nøglen, når du forlader maskinen for at forhindre, at motoren startes ved et uheld (Figur 5).

Gashåndtag

Gashåndtaget har to positioner: **Hurtig** og **Langsom**. Når gashåndtaget flyttes frem, øges motorens hastighed, og når gashåndtaget flyttes bagud, sænkes motorens hastighed. Når gashåndtaget flyttes fremad til låst position, er det fuld gas (Figur 5).

Choker

Brug chokeren, før du starter en kold motor. Træk op i chokerhåndtaget for at aktivere chokeren. Tryk chokerhåndtaget ned for at deaktivere chokeren.

Kontakt til regulering af skæreknive (kraftudtag)

Kontakten til regulering af skæreknive, der er markeret med et kraftudtagssymbol, indkobler og udkobler strømmen til skæreknivene (Figur 5).

Timetæller

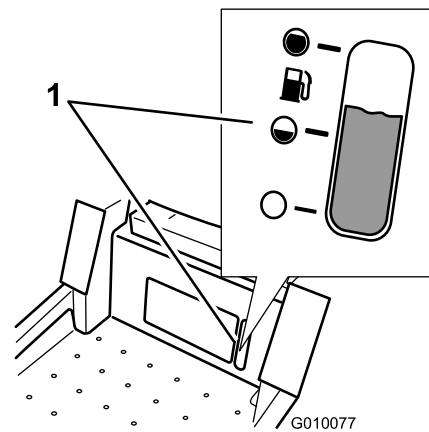
Timetælleren registrerer, hvor mange timer skæreknivene har kørt. Timetælleren kører, når kontakten til regulering af skæreknive (kraftudtaget) er indkoblet. Brug disse tal til planlægning af regelmæssig vedligeholdelse (Figur 5).

Brændstofmåler

Brændstofvinduet under førerpositionen kan bruges til at kontrollere brændstofstanden i tanken (Figur 6).



G010016



Figur 6

1. Brændstofmåler

Bevægelseshåndtag

Bevægelseshåndtagene er hastighedsfølsomme regulatorer for uafhængige hjulmotorer. Når et håndtag flyttes frem eller tilbage, drejer hjulet på den samme side forlæns eller baglæns. Hjulhastigheden er proportional med den afstand, som håndtaget flytter sig over. Flyt bevægelseshåndtagene udad fra den midterste position til neutral låseposition, og træd ud af maskinen (Figur 3). Sæt altid bevægelseshåndtagene i neutral låseposition, når du standser maskinen eller efterlader den uden opsyn.

Fodbetjent skjoldløftesystem

Det fodbetjente skjoldløftesystem giver føreren mulighed for at sænke og hæve klippeskjoldet fra siddende position. Føreren kan bruge fodpedalen til at løfte skjoldet kortvarigt for at undgå forhindringer eller låse skjoldet i den højeste klippehøjde eller transportposition (Figur 3).

Klippehøjdehandtag

Klippehøjdehandtaget låser sammen med fodpedalen skjoldet i en bestemt klippehøjde. Juster kun klippehøjden, når maskinen ikke er i bevægelse (Figur 3).

Udstyr/tilbehør

Der fås et udvalg af Toro-godkendt udstyr og tilbehør, der kan anvendes sammen med maskinen for at forbedre og øge dens ydeevne. Kontakt din Autoriseret Toro-forhandler eller distributør, eller besøg www.Toro.com for at se en liste over alt godkendt udstyr og tilbehør.

Betjening

Bemærk: Maskinens venstre og højre side er som set fra den normale betjeningsposition.

Sæt sikkerheden i højsædet

Læs alle sikkerhedsforskrifterne nøje, og gør dig bekendt med de symboler, der findes i afsnittet om sikkerhed. Disse oplysninger kan hjælpe dig, din familie, husdyr og personer, der befinder sig i nærheden, med at undgå at komme til skade.



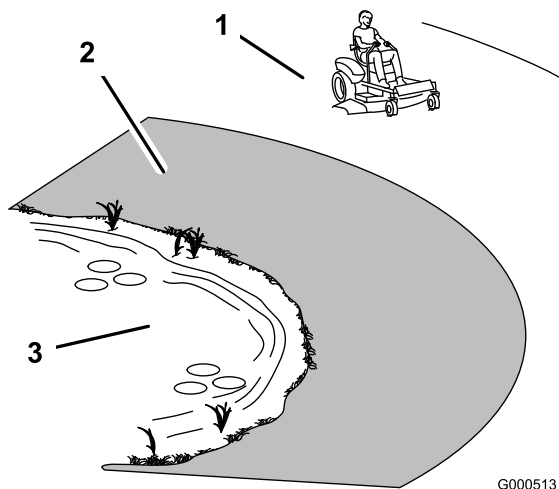
Klipning af vådt græs eller stejle skråninger kan forårsage udskridning og mistet herredømme over maskinen.

Hjul, der kører ud over kanter, kan forårsage, at maskinen vælter, hvilket kan medføre alvorlige kvæstelser, død eller drukning.

Mistet traktion betyder mistet styrekontrol.

Følg disse retningslinjer for at undgå at miste herredømmet og risikere at vælte:

- Klip ikke i nærheden af stejle skråninger eller vand.
- Brug aldrig maskinen på skråninger med en større hældning end 15 grader.
- Sænk hastigheden, og vær yderst forsigtig på skråninger.
- Ved kørsel på skråninger skal man gradvist køre fra lave til høje områder på en hældning.
- Undgå at foretage pludselige sving og hurtige hastighedsskift.
- Drej opad, ind i hældningen, når du skifter retning på en skråning. Ved at dreje nedad på hældningen, reduceres traktionen.
- Redskaber ændrer maskinens håndteringskarakteristika. Udvis ekstra forsigtighed, når der bruges redskaber med maskinen.



Figur 7

1. Sikker område – anvend maskinen her
2. Anvend en håndplæneklipper og/eller en græstrimmer tæt på stejle skråninger og vand.
3. Vand

Påfyldning af brændstof

Brug almindelig **blyfri** bilbenzin (mindst 85 oktan). Blyholdig almindelig benzin kan anvendes, hvis blyfri almindelig benzin ikke fås.

Vigtigt: Der må aldrig anvendes metanol, benzin indeholdende metanol eller gasohol, der indeholder mere end 10 % etanol, da dette kan beskadige motorens brændstofs-system. Bland ikke olie i benzinen.



Under visse forhold er benzin meget brandfarlig og yderst eksplosiv. En brand eller eksplosion forårsaget af benzin kan give dig eller andre forbrændinger samt medføre tingsskade.

- Fyld tanken udendørs i et åbent område, når motoren er kold. Tør eventuel spildt benzin op.
- Fyld aldrig brændstoftanken op inde i en lukket anhænger.
- Fyld ikke brændstoftanken helt op. Fyld benzin på brændstoftanken, indtil niveauet er 6 til 13 mm under bunden af påfyldningsstudsene. Denne tomme plads giver benzinen i brændstoftanken plads til at udvide sig.
- Ryg aldrig, når du håndterer benzin, og hold dig på afstand af åben ild eller steder, hvor benzindampe kan antændes af en gnist.
- Opbevar benzin i en godkendt beholder og utilgængeligt for børn. Køb aldrig benzin til mere end 30 dages forbrug.
- Betjen ikke maskinen medmindre hele udstødningssystemet er på plads og i god driftsmæssig stand.



Under visse omstændigheder kan der under påfyldning af brændstof udvikle sig statisk elektricitet, der kan antænde benzindampene. En brand eller eksplosion forårsaget af benzin kan give dig eller andre forbrændinger samt medføre tingsskade.

- Anbring altid benzindunke på jorden et stykke fra køretøjet, før påfyldning påbegyndes.
- Fyld ikke benzindunke inde i et køretøj eller på en lastbil eller anhænger, da indvendige tæpper eller plastikforinger i lastbiler kan isolere dunken og forsinke tabet af eventuel statisk elektricitet.
- Når det er praktisk muligt, skal benzindrevet udstyr fjernes fra lastbilen eller anhænger og fyldes op igen, mens hjulene står på jorden.
- Hvis dette ikke er muligt, skal påfyldningen af udstyret finde sted på en lastbil eller anhænger med en løs dunk i stedet for direkte fra benzinstanderen.
- Hvis det er nødvendigt at benytte benzinstanderen, skal spidsen af slangen hele tiden være i kontakt med kanten af åbningen i brændstoftanken eller -dunken, indtil påfyldningen er afsluttet.



Benzin er farligt eller dødbringende, hvis det indtages. Længere tids udsættelse for dampe kan forårsage alvorlige skader og sygdomme.

- Undgå længere tids indånding af dampe.
- Hold ansigtet væk fra spidsen af slangen og brændstoftanken eller stabilisatoråbningen.
- Undgå at få benzin i øjnene eller på huden.

Brug af brændstofstabilisator

Brug af brændstofstabilisator i traktoren giver følgende fordele:

- Holder benzinen frisk ved opbevaring i 90 dage eller derunder. Ved længere tids opbevaring anbefales det, at brændstoftanken tømmes.

- Renser motoren, når den kører.
- Forhindrer opbygning af gummiagtige lakaflejringer i brændstofsyste­met, som medfører startvanskeligheder.

Vigtigt: Tilsæt aldrig brændstofadditiver, der indeholder metanol eller etanol.

Tilsæt benzinen den korrekte mængde brændstofstabilisator.

Bemærk: Brændstofstabilisator er mest effektiv, når den blandes med frisk benzin. Brug altid brændstofstabilisator for at minimere risikoen for lakaflejringer i brændstofsyste­met.

Benzin/alkoholblandinger

Gasohol (op til 10 % ethylalkohol, 90 % blyfri benzin pr. volumen) er godkendt som brændstof af motorfabrikanten. Andre benzin/alkoholblandinger, f.eks. E85, er ikke godkendt.

Benzin/æterblandinger

Methyl-tertiær-butylether (MTBE) og blyfri benzinblandinger (op til maks. 15 % MTBE pr. volumen) er godkendt som brændstof af motorfabrikanten. Andre benzin/æterblandinger er ikke godkendt.

Brændstofmåler

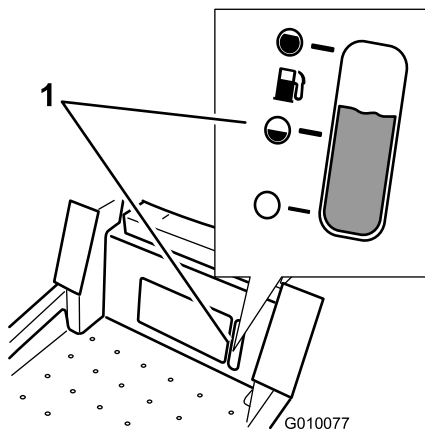
Brug brændstofvinduet under førerpositionen til at kontrollere brændstofstanden, inden der fyldes brændstof på tanken (Figur 8).



G010016



G010016



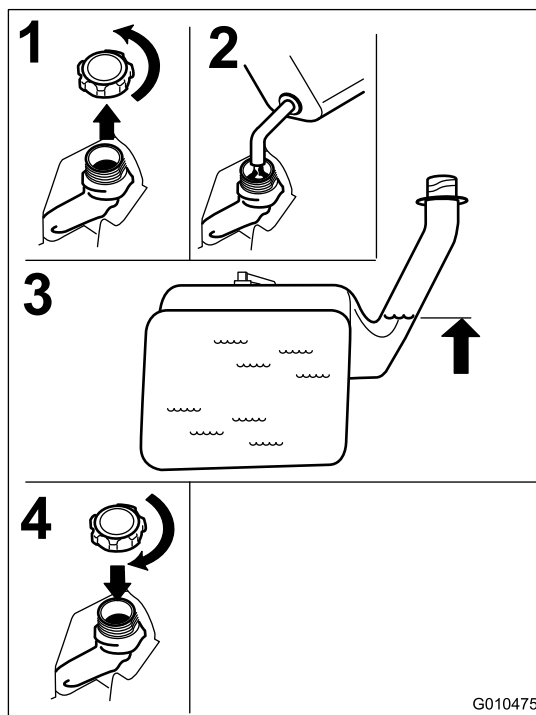
Figur 8

1. Brændstofmåler

Påfyldning af brændstoftanken

Bemærk: Fyld ikke brændstoftanken helt op, da benzinen skal have plads til at udvide sig.

1. Sluk for motoren, og aktiver parkeringsbremsen.
2. Rengør området rundt om brændstoftankens dæksel.
3. Fyld brændstoftanken op til bunden af påfyldningsstudsens Figur 9.



Figur 9

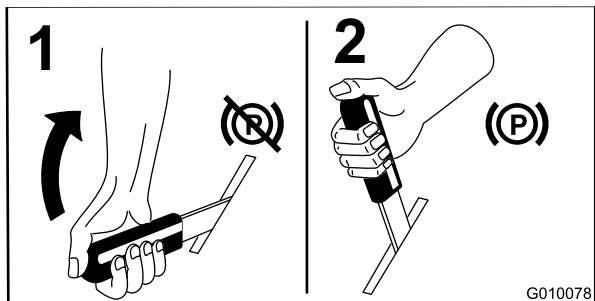
Kontrol af motoroliestanden

Før du starter motoren og bruger maskinen, skal du kontrollere oliestanden i motorens krømtaphus. Se afsnittet Kontrol af motoroliestanden.

Betjening af parkeringsbremsen

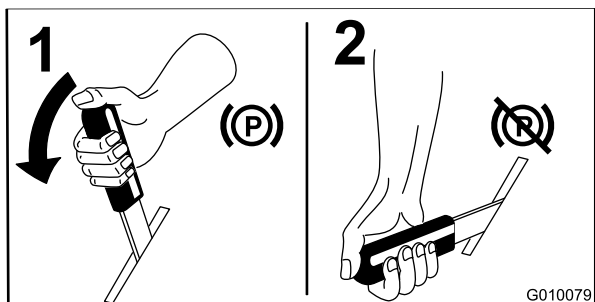
Aktiver altid parkeringsbremsen, når du standser maskinen eller efterlader den uden opsyn.

Aktivering af parkeringsbremsen



Figur 10

Deaktivering af parkeringsbremsen

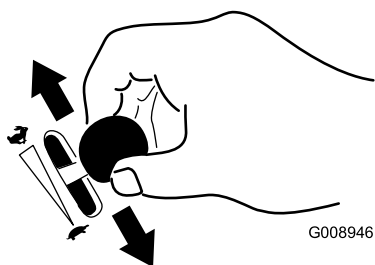


Figur 11

Betjening af gashåndtaget

Gashåndtaget kan flyttes mellem positionerne **Fast** (hurtig) og **Slow** (langsom) (Figur 12).

Brug altid **Fast**, når plæneklipperskjoldet tændes med kontakten til regulering af skæreknivene (kraftudtag).



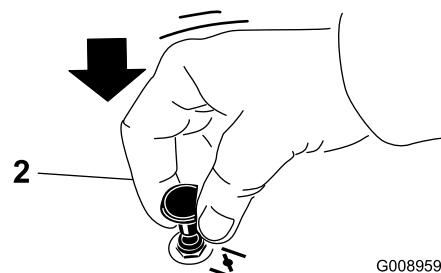
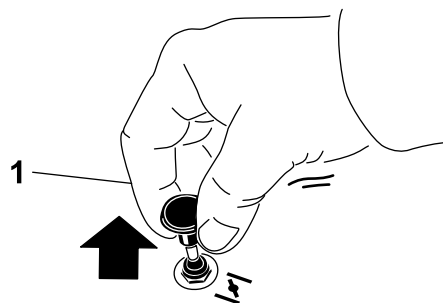
Figur 12

Betjening af chokeren

Brug chokeren, før du starter en kold motor.

1. Hvis motoren er kold, skal chokeren bruges for at starte motoren.

2. Træk op i chokerhåndtaget for at aktivere chokeren, før tændingskontakten tages i brug (Figur 13).
3. Tryk chokeren ned for at deaktivere chokeren, når motoren er startet (Figur 13).



Figur 13

1. Til

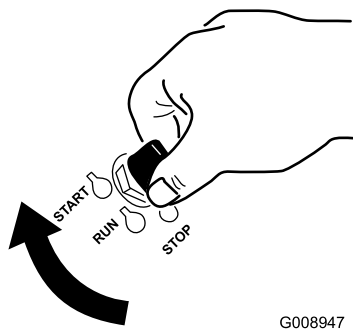
2. Fra

Betjening af tændingskontakten

1. Drej tændingsnøglen til positionen Start (Figur 14). Slip nøglen, når motorerne starter.

Vigtigt: Aktiver ikke starteren i mere end 5 sekunder ad gangen. Hvis motoren ikke starter, skal du lade den køle af i 15 sekunder mellem startforsøgene. Følges disse instruktioner ikke, kan startermotoren brænde sammen.

Bemærk: Der kan være behov for yderligere startcyklusser ved start af motoren første gang, når brændstofsyste­met har været helt tomt for brændstof.



Figur 14

G008947

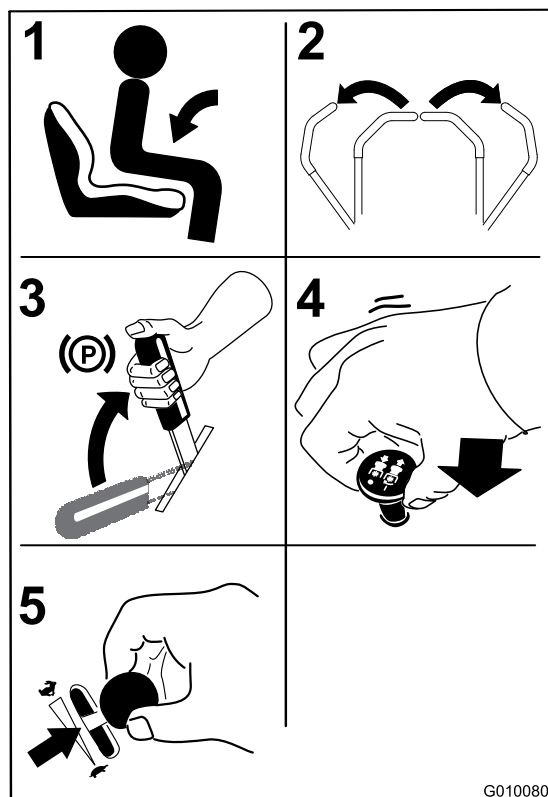
2. Drej tændingsnøglen til positionen Stop for at standse motoren.

Start og standsning af motoren

Start af motoren

1. Sæt dig på sædet (Figur 15).
2. Flyt bevægelseshåndtagene udad til neutral låseposition (Figur 15).
3. Aktiver parkeringsbremsen (Figur 15). Se afsnittet Aktivering af parkeringsbremsen.
4. Flyt kontakten til regulering af skæreknivene (kraftudtag) til positionen Off (fra) (Figur 15).
5. Flyt gashåndtaget til Choker, før du starter en kold motor.

Bemærk: En varm eller brandvarm motor kræver muligvis ikke, at chokeren bruges.



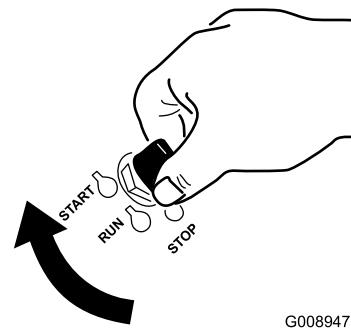
Figur 15

G010080

6. Drej tændingsnøglen til positionen Start (Figur 14). Slip nøglen, når motorerne starter.

Vigtigt: Aktiver ikke starteren i mere end 5 sekunder ad gangen. Hvis motoren ikke starter, skal du lade den køle af i 15 sekunder mellem startforsøgene. Følges disse instruktioner ikke, kan startermotoren brænde sammen.

Bemærk: Der kan være behov for yderligere startcyklusser ved start af motoren første gang, når brændstofsyste­met har været helt tomt for brændstof.



Figur 16

G008947

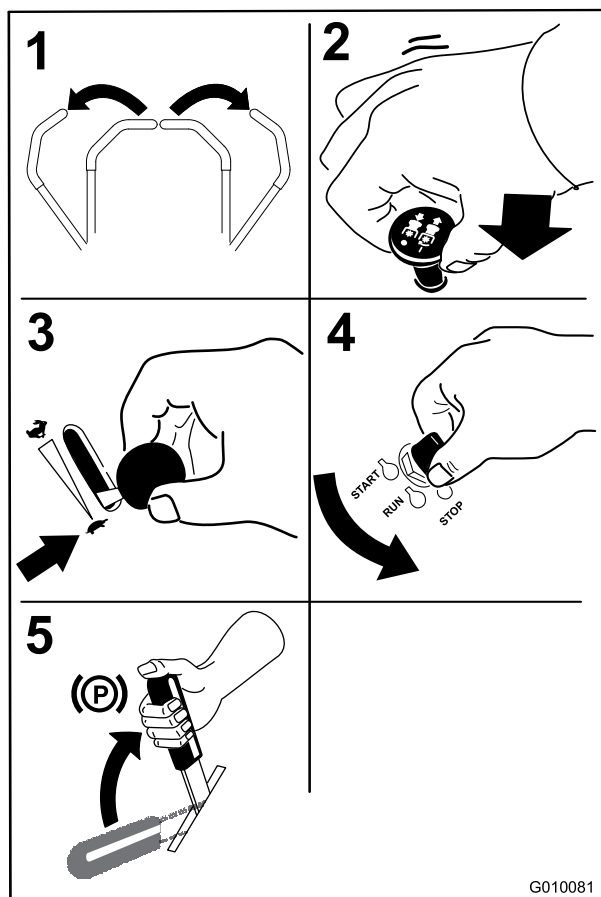
1. Fra
2. Kø
3. Start

Standingsning af motoren



Børn eller omkringstående kan komme til skade, hvis de flytter eller forsøger at betjene maskinen, når operatøren ikke er til stede.

Fjern altid tændingsnøglen, og aktiver parkeringsbremsen, når du efterlader maskinen uden opsyn, selv hvis det blot er i nogle få minutter.



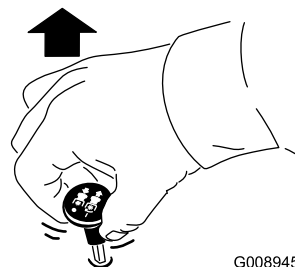
Figur 17

Betjening af kontakten til regulering af skæreknivene (kraftudtag)

Kontakten til regulering af skæreknivene (kraftudtag) starter og stopper skæreknivene og eventuelle motordrevne redskaber.

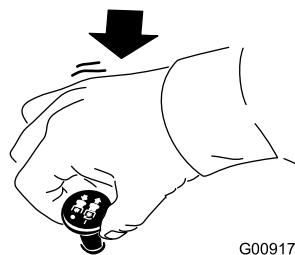
Indkobling af kontakten til regulering af skæreknive (kraftudtag)

Bemærk: Indkobling af kontakten til regulering af skæreknivene (kraftudtag) med gashåndtaget i ”midtvejs” position eller mindre forårsager overdrevent stort slid på drivremmene.



Figur 18

Udkobling af kontakten til regulering af skæreknivene (kraftudtag)



Figur 19

Sikkerhedslåsesystem



Hvis kontakterne til sikkerhedslåsesystemet frakobles eller beskadiges, kan maskinen reagere uventet og forårsage personskade.

- Pil ikke ved sikkerhedskontakterne.
- Kontroller dagligt, at sikkerhedskontakterne fungerer, og udskift eventuelle beskadigede kontakter, før du betjener maskinen.

Sådan fungerer sikkerhedslåsesystemet

Sikkerhedslåsesystemet er udviklet med henblik på at forhindre, at motoren starter, medmindre:

- Parkeringsbremsen er aktiveret.

- Skæreknivene er udkoblet.
- Bevægelseshåndtagene er placeret i den neutrale låseposition.

Sikkerhedslåsesystemet er også konstrueret til at standse motoren, hvis håndtagene ikke er i neutral låseposition, mens parkeringsbremsen er aktiveret, eller hvis du rejser dig fra sædet, mens skæreknivene er indkoblede.


Afprøvning af sikkerhedslåsesystemet

Afprøv altid sikkerhedslåsesystemet, før du betjener maskinen. Hvis systemet ikke fungerer som beskrevet i det følgende, skal der straks tilkaldes en autoriseret forhandler til at reparere sikkerhedssystemet.

1. Aktiver håndbremsen, og flyt kontakten til regulering af skæreknive til positionen Til, mens du sidder i sædet. Prøv at starte motoren. Motoren bør ikke tørne.
2. Aktiver håndbremsen, og flyt kontakten til regulering af skæreknive til positionen Fra, mens du sidder i sædet. Flyt et af bevægelseshåndtagene (fremad eller bak). Prøv at starte motoren. Motoren bør ikke tørne. Gentag dette med det andet bevægelseshåndtag.
3. Aktiver parkeringsbremsen, flyt kontakten til regulering af skæreknivene til Fra, og fastlås bevægelseshåndtagene i neutral position, mens du sidder i sædet. Start motoren. Deaktiver parkeringsbremsen, indkobl kontakten til regulering af skæreknive, og rejls dig derefter let fra sædet, mens motoren kører. Motoren bør nu stoppe.
4. Aktiver parkeringsbremsen, flyt kontakten til regulering af skæreknivene til Fra, og fastlås bevægelseshåndtagene i neutral position, mens du sidder i sædet. Start motoren. Centrér bevægelseshåndtagene, og kør (fremad eller tilbage), mens motoren kører. Motoren bør nu stoppe.

Kørsel fremad og bakning

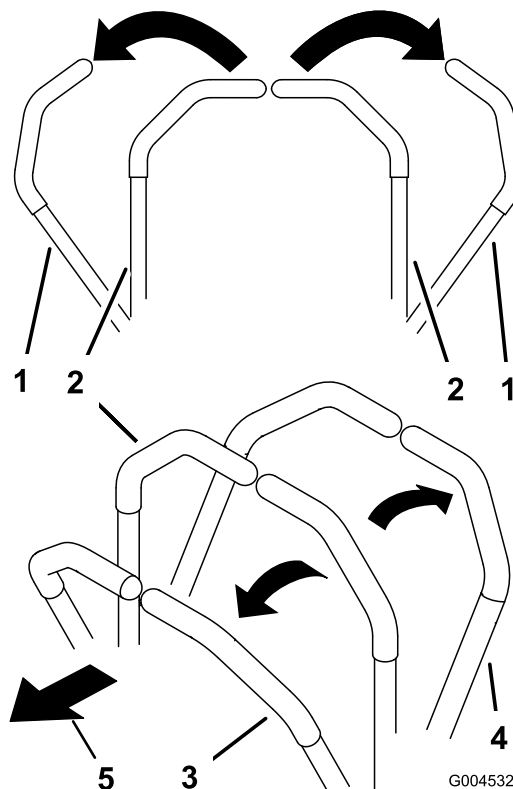
Gashåndtaget styrer motorens omdrejningstal målt i omdrejninger pr. minut. Indstil gashåndtaget til høje omdrejninger (hurtig) for at opnå den bedste ydelse. Kørsel altid med fuld kraft ved plæneklipning.



Maskinen kan dreje meget hurtigt. Operatøren kan miste herredømmet over maskinen og forårsage personskade eller skade på maskinen.

- Udvis forsigtighed, når du drejer.
- Sæt farten ned, før du foretager skarpe sving.

Brug af bevægelseshåndtagene



Figur 20

- | | |
|---|-----------|
| 1. Bevægelseshåndtag – neutral låseposition | 3. Fremad |
| 2. Midterste ulåste position | 4. Bagud |

Kørsel fremad

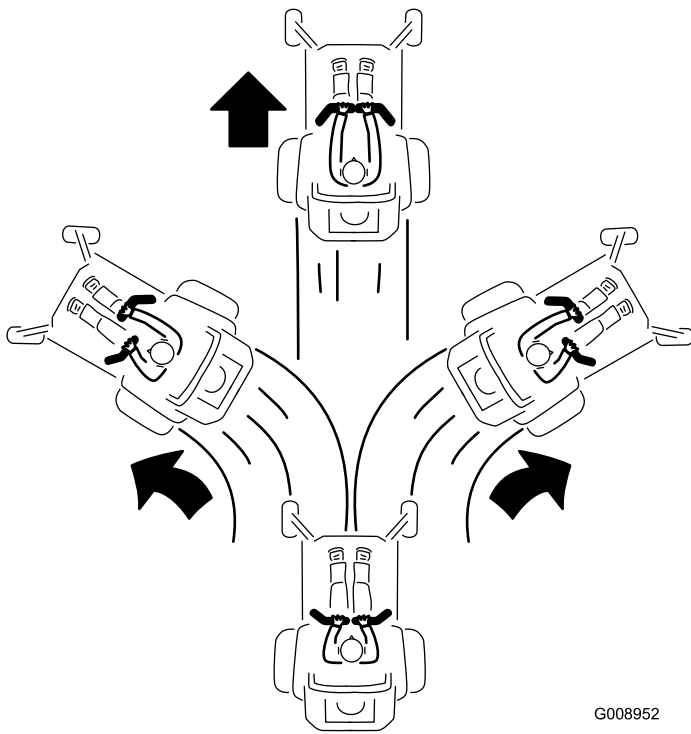
Bemærk: Motoren standser, hvis traktionskontrolgrebene flyttes, mens parkeringsbremsen er aktiveret.

1. Deaktiver parkeringsbremsen. Se afsnittet Deaktivering af parkeringsbremsen under Betjening.
2. Flyt håndtagene til midterpositionen – ulåst position.
3. Kørsel fremad ved langsomt at skubbe bevægelseshåndtagene fremad (Figur 21).

Standning af maskinen

Stands maskinen ved at sætte traktionskontrolgrebene i neutral og flytte dem til låst position. Udkobl skæreknivenes kraftudtag, og drej tændingsnøglen til slukket position.

Du skal aktivere parkeringsbremsen, når du går fra maskinen. Se afsnittet Aktivering af parkeringsbremsen. Husk at tage nøglen ud af tændingen.

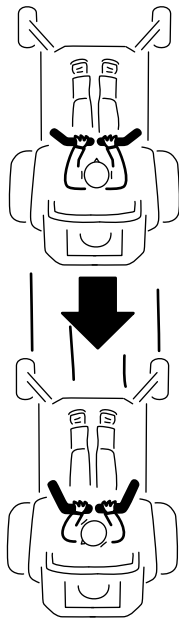


Figur 21

G008952

Bakning

1. Flyt håndtagene til midterpositionen – ulåst position.
2. Bak ved langsomt at trække bevægelseshåndtagene bagud (Figur 22).



Figur 22

G008953

Justering af klippehøjden

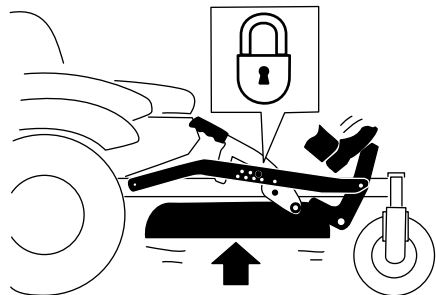
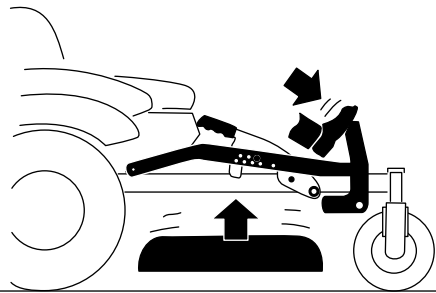
Maskinen er udstyret med et fodbetjent skjoldløftesystem. Føreren kan bruge fodpedalen til at løfte skjoldet kortvarigt for at undgå forhindringer eller låse skjoldet i den højeste klippehøjde eller transportposition. Føreren kan bruge klippehøjdehåndtaget sammen med fodpedalen til at låse skjoldet i en bestemt klippehøjde.

Brug af det fodbetjente skjoldløftesystem

Træd pedalen ned for at løfte skjoldet. Bliv ved med at træde på pedalen, indtil skjoldet låses i transportpositionen Figur 23. Træd på pedalen til skjoldløft, og hæv derefter klippehåndtaget en anelse for at deaktivere transportlåsen.



G010016



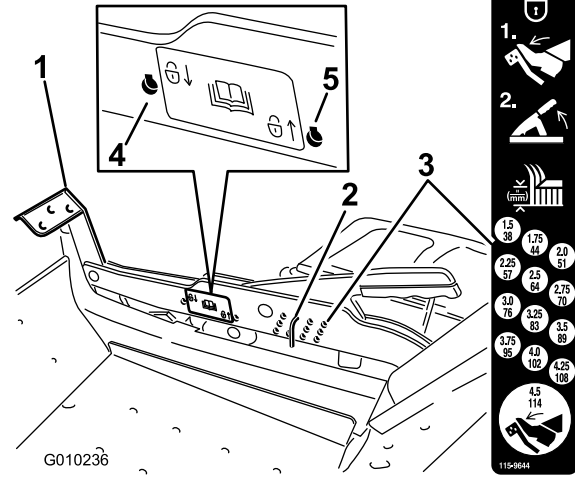
G010219

Figur 23
Transportlåseposition

Justering af klippehøjden

Klippehøjden kan justeres fra 38 til 114 mm i trin på 6 mm ved at sætte gaffelbolten i forskellige huller.

1. Træd på pedalen til skjoldløft, og hævet plæneklipperskjoldet til transportpositionen (også klippehøjdepositionen på 114 mm) (Figur 24).
2. Du kan justere klippehøjden ved at fjerne pinden fra klippehøjdebeslaget (Figur 24).
3. Vælg et hul i klippehøjdesystemet, som svarer til den ønskede klippehøjde, og sæt pinden i (Figur 24).
4. Træd på pedalen til skjoldløft, og hævet derefter klippehåndtaget en anelse for at deaktivere transportlåsen. Sænk skjoldet langsomt, indtil pinden rører ved håndtaget.



G010236

Figur 24

1. Pedal til skjoldløft
2. Klippehøjdepind
3. Klippehøjdepositioner
4. Låseposition. Laveste klippehøjde (må kun bruges til skjoldaftagning)
5. Låseposition. Transportposition

Brug af låsepositionerne

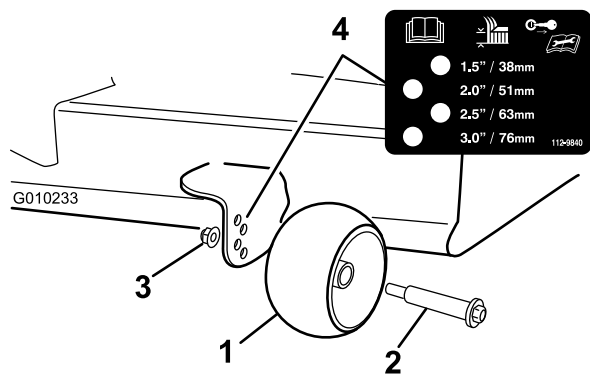
Skjoldet kan låses i højeste klippehøjde eller transportposition eller i laveste klippehøjdeposition.

1. Træd på pedalen til skjoldløft, og hævet plæneklipperskjoldet til transportpositionen (også klippehøjdepositionen på 114 mm) (Figur 24).
2. Fjern pinden fra klippehøjdebeslaget (Figur 24).
3. Vælg et hul på låsemærkatene, og sæt pinden i (Figur 24).
4. Træd på pedalen til skjoldløft, og hævet derefter klippehåndtaget en anelse for at deaktivere transportlåsen. Sænk skjoldet langsomt, indtil pinden rører ved håndtaget.

Justering af antiskalperingsruller

Hver gang klippehøjden ændres, anbefales det at justere antiskalperingsrullernes højde.

1. Udkobl kontakten til regulering af skæreknivene (kraftudtag), flyt bevægelseshåndtagene til den neutrale låseposition, og aktiver parkeringsbremsen.
2. Stop motoren, fjern nøglen, og vent, til alle bevægelige dele er standset, før du forlader betjeningspositionen.



Figur 25

- | | |
|-------------------------|-----------------|
| 1. Antiskalperingsrulle | 3. Flangemøtrik |
| 2. Bolt | 4. Hulafstand |

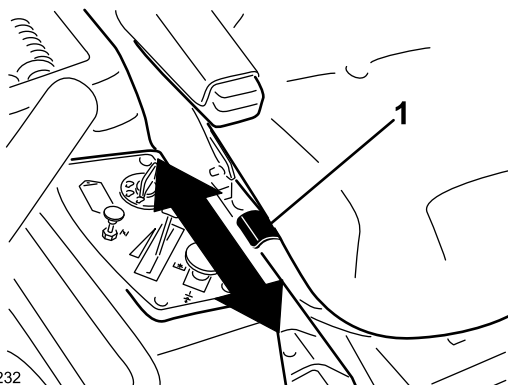
Indstilling af sædet

Sædet kan flyttes frem og tilbage. Anbring sædet i den stilling, hvor du har den bedste kontrol over maskinen og sidder mest behageligt.

Sid på førersædet, hæv sædejusteringshåndtaget en anelse, og flyt sædet frem eller tilbage til den ønskede position (Figur 26).



G010016



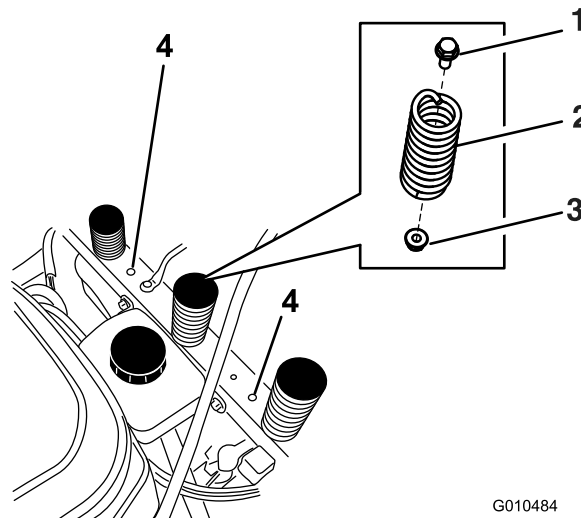
G010232

Figur 26

1. Justeringshåndtag

Ændring af sædeaffjedringen

Antallet af sædefjedre kan ændres for at maksimere førerens komfort. Flere fjedre bør anvendes til tungere førere og i forbindelse med ujævnt terræn. Færre fjedre bør anvendes med en lettere fører og ved klipning af græs på jævne, veletablerede plæner. Sørg altid for, at antallet af fjedre er det samme på venstre og højre side, når fjedre tilføjes eller fjernes.



Figur 27

- | | |
|-----------|--------------------------------|
| 1. Bolt | 3. Møtrik |
| 2. Fjeder | 4. Yderligere monteringshuller |

Op til fem fjedre kan fæstnes til sædestøtten med møtrik og bolt. Se Figur 27.

Se Reservedelshåndbogen for fjeder- og hardwarereservedelsnumre.

Justering af bevægelseshåndtagene

Højdejustering

Bevægelseshåndtagene kan justeres til højere eller lavere position for derved at give føreren maksimal komfort.

1. Fjern de to bolte, der fastholder håndtaget til styrearmsakslen (Figur 28).
2. Flyt håndtaget til det næste sæt huller. Fastgør håndtaget med de to bolte (Figur 28).

Bemærk: Håndtagene kan også monteres på ydersiden af styrearmsakslerne.

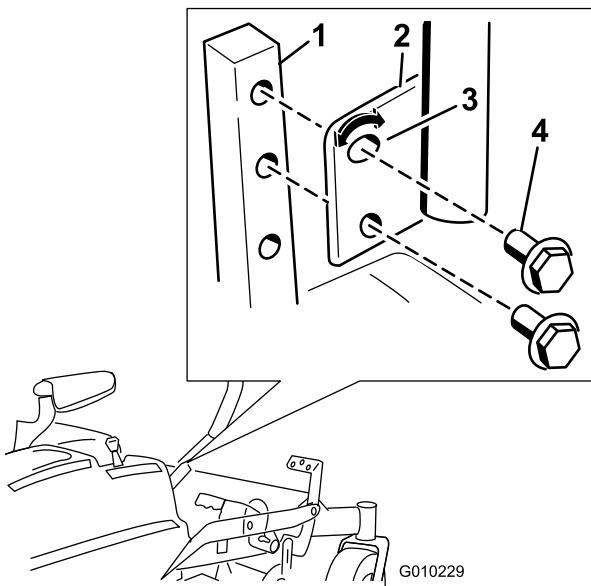
Manuel skubning af plæneklipperen

Vigtigt: Skub altid maskinen manuelt. Træk aldrig maskinen med et andet køretøj, da dette kan beskadige maskinen.

Skubning af maskinen

1. Parker maskinen på en plan flade, og udkobl kontakten til regulering af skæreknive.
2. Flyt bevægelsehåndtagene udefter til neutral låseposition, stop motoren, stop motoren, fjern nøglen, aktiver parkeringsbremsen og vent, til alle bevægelige dele er standset, før du forlader betjeningspositionen.
3. Find omløbshåndtagene bagest på maskinen (på venstre og højre side af stellet).
4. Flyt omløbshåndtagene bagud og derefter til venstre for at låse dem fast, som vist i Figur 30, for at udkoble hjulmotorerne. Gentag dette på den anden side af maskinen.
5. Flyt bevægelsehåndtagene indefter ud til neutralposition

Maskinen kan nu skubbes manuelt.



Figur 28

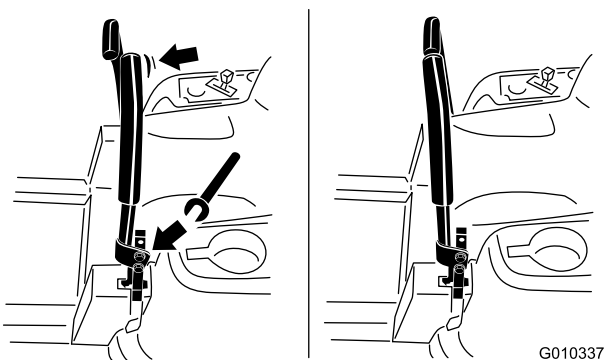
- | | |
|-------------------|-----------------------|
| 1. Styrearmsaksel | 3. Øvre hul med kærnv |
| 2. Håndtag | 4. Bolt |

3. Gentag justeringen for det andet håndtag.

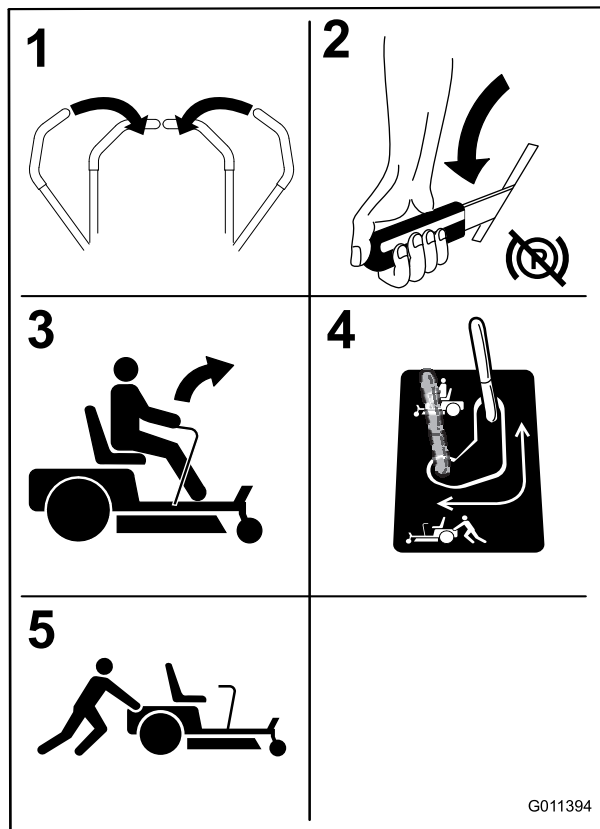
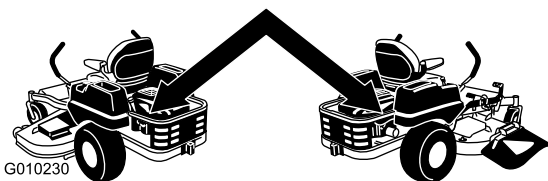
Hældningsjustering

Bevægelsehåndtagene kan hældes foran eller bagtil for derved at give føreren maksimal komfort.

1. Løsn den øverste bolt, der fastholder håndtaget til styrearmsakslen.
2. Løsn den nederste bolt lige nok til, at håndtaget kan drejes foran eller bagtil (Figur 28). Stram begge bolte for at fastholde håndtaget i den nye position.
3. Gentag justeringen for det andet håndtag.



Figur 29



Figur 30

- | | |
|---|--|
| 1. Omløbshåndtagsmærkat | 3. Håndtagsposition til skubning af maskinen |
| 2. Håndtagsposition til betjening af maskinen | |

Betjening af maskinen

Flyt omløbshåndtaget til positionen til skubning af maskinen (Figur 30) for at indkoble hjulmotorerne.

Omstilling til sideudblæsning

Klipperskjoldet og de skæreknive, der sendes sammen med maskinen, er udviklet med henblik på optimal kværning. Man kan forbedre sideudblæsning ved at udskifte kværneknivene med standard skæreknive, der kan fås hos din lokale, autoriserede Toro-forhandler. Den optimale kværning bibeholdes ved at montere de kværneknive, der sendes sammen med enheden, når kværnefunktionen aktiveres igen.

Sæt fastgørelsesanordningerne i de samme huller i skjoldet, som de blev taget ud af. Dette sikrer, at ingen huller er åbne, når skjoldet aktiveres.

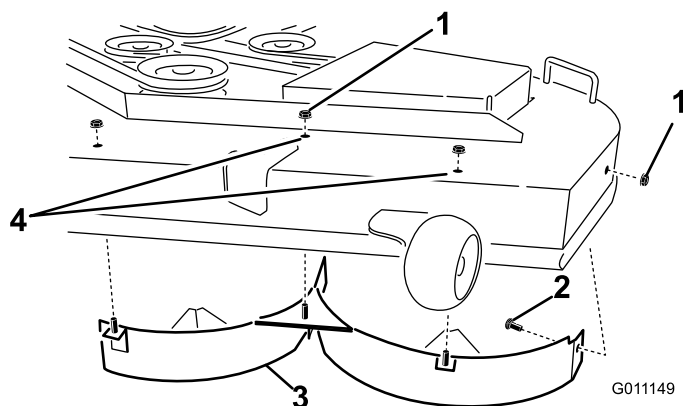


Åbne huller i plæneklipperen udsætter dig selv og andre for udslyngede genstande. Genstande, der slynges ud af hullerne i plæneklipperen kan forårsage personskade.

- Betjen aldrig plæneklipperen, medmindre der er udstyr monteret i alle plæneklipperens huller.
- Monter bolte og møtrikker i monteringshullerne, når afskærmningen afmonteres.

Afmontering af kværnafskærmningen

1. Parker maskinen på en plan flade, og udkobl kontakten til regulering af skæreknive.
2. Flyt bevægelseshåndtagene udad til parkeringsposition, stop motoren, fjern nøglen, og vent, til alle bevægelige dele er standset, før du forlader betjningspositionen.
3. Afmonter plæneklipperen som beskrevet i proceduren under Afmontering af plæneklipperen i afsnittet *Vedligeholdelse* for at få flere oplysninger.
4. Vend plæneklipperen på hovedet.
5. Fjern de eksisterende plæneklipperknive, der er monteret på skjoldet. Se proceduren under Afmontering af skæreknivene i afsnittet *Vedligeholdelse* for at få flere oplysninger.
6. Fjern de tre låsemøtrikker (5/16 tomme), der sidder på de svejsede tappe på venstre afskærmning øverst på plæneklipperskjoldet i midten, til venstre for midten og til venstre (Figur 31). Fjern bræddebolten og låsemøtrikken på plæneklipperens sidevæg, der fastgør venstre afskærmning til skjoldet.



Figur 31

- | | |
|----------------------------------|-----------------------------------|
| 1. Låsemøtrik (5/16 tomme) | 3. Venstre afskærmning |
| 2. Bræddebolt (5/16 x 3/4 tomme) | 4. Monter fastgørelsesboltene her |

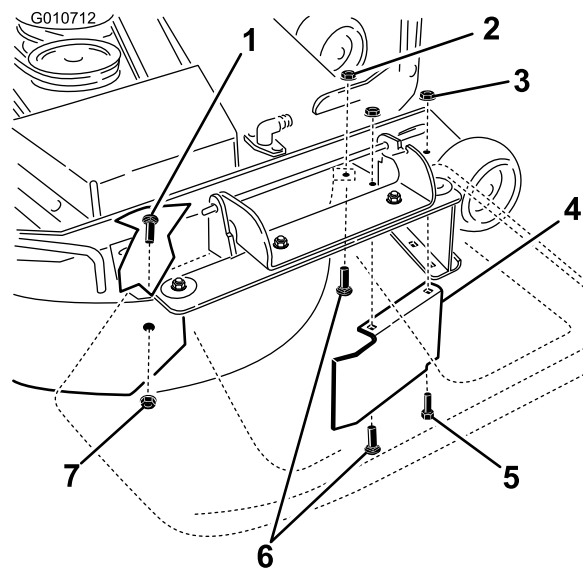
- Fjern venstre afskærmning fra plæneklipperskjoldet som vist i Figur 31.
- Find de to bolte og låsemøtrikker blandt løsdelene. Sæt disse fastgørelsesanordninger ind i hullerne vist i Figur 31 på plæneklipperen for at forhindre udslyngning af genstande. Monter boltene opad gennem skjoldets underside, og brug en låsemøtrik til at fastgøre fra oversiden.



Åbne huller i plæneklipperen kan udsætte dig og andre for udslyngede genstande, som kan medføre alvorlige skader.

- Betjen aldrig plæneklipperen, medmindre der er udstyr monteret i alle stallets monteringshuller.**
- Monter udstyret i monteringshullerne, når du fjerner kværnafskærmningen.**

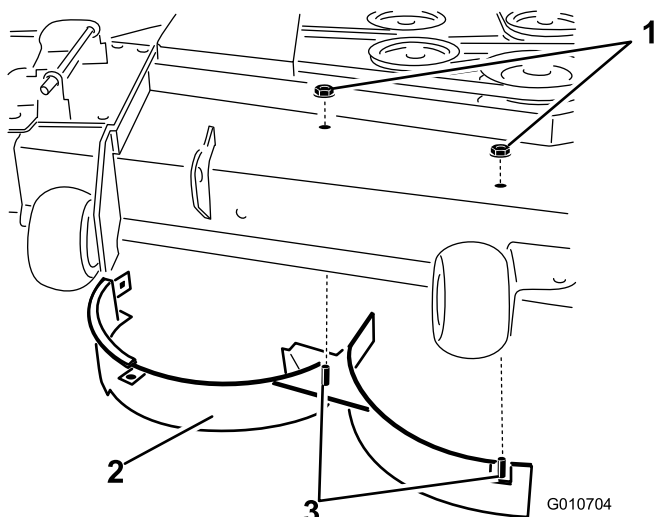
- Fjern bræddebolten (5/16 x 3/4 tomme) og låsemøtrikken (5/16 tomme) på plæneklipperens bagvæg, der fastgør afskærmningen til skjoldet (Figur 32).



Figur 32

- | | |
|--|--|
| 1. Bræddebolt (5/16 x 3/4 tomme) | 5. Sekskantbolt, forreste hul i skjold (monter igen, når afskærmningen er afmonteret) |
| 2. Låsemøtrikker, forside af udblæsningsplade (monter igen, når afskærmningen er afmonteret) | 6. Bræddebolte, forside af udblæsningsplade (monter igen, når afskærmningen er afmonteret) |
| 3. Låsemøtrik, forreste hul i skjold (monter igen, når afskærmningen er afmonteret) | 7. Låsemøtrik (5/16 tomme) |
| 4. Kværnafskærmning, 54" skjolde | |

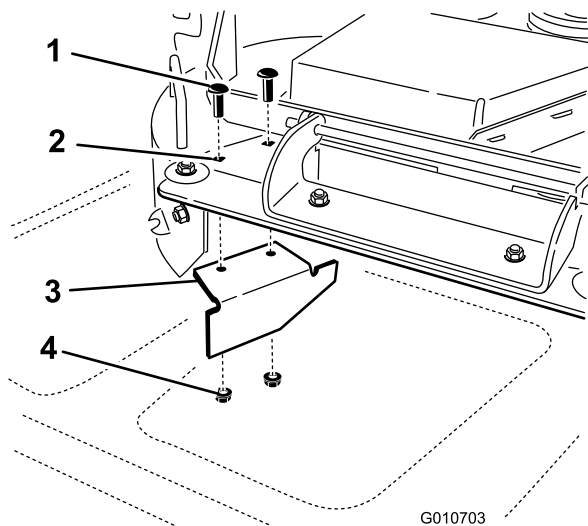
- Find kværnafskærmningen ved forreste kant på sideudblæsningsåbningen. Fjern monteringsboltene, der fastgør kværnafskærmningen og højre afskærmning på plæneklipperskjoldet som vist i Figur 32. Afmonter kværnafskærmningen, og gem alle fastgørelsesanordningerne.
- Fjern de to låsemøtrikker (5/16 tomme), der sidder på de svejsede tappe på højre afskærmning øverst på plæneklipperskjoldet i midten og til højre (Figur 33). Afmonter højre afskærmning fra plæneklipperskjoldet.



Figur 33

- | | |
|----------------------------|--------------------------------------|
| 1. Låsemøtrik (5/16 tomme) | 3. Svejsede tappe, højre afskærmning |
| 2. Højre afskærmning | |

12. Monter de tidligere afmonterede fastgørelsesanordninger i de forreste huller i udblæsningspladen og det forreste hul i skjoldet (Figur 32).
13. Find afskæringsskærmen blandt løsdelene. Fjern fastgørelsesanordningerne i de bageste huller i udblæsningspladen. Monter afskærmningen på plæneklipperskjoldets sideudblæsningsåbning (Figur 34).



Figur 34

- | | |
|--------------------------------------|----------------------------------|
| 1. Brædebolt, leveres løst | 3. Afskæringsskærm, eksisterende |
| 2. Bageste huller i udblæsningsplade | 4. Låsemøtrik, eksisterende |

14. Brug de afmonterede fastgørelsesanordninger til at fastgøre afskæringsskærmen til skjoldet.

15. Monter skæreknivene på skjoldet. Se proceduren under Montering af skæreknivene i afsnittet *Vedligeholdelse* for at få flere oplysninger.

Bemærk: Standardskæreknive vil forbedre udblæsningen og fås hos din lokale autoriserede Toro-forhandler.

16. Monter plæneklipperen som beskrevet i proceduren under Montering af plæneklipperen i afsnittet *Vedligeholdelse* for at få flere oplysninger.

Brug af sideudblæsning

Plæneklipperen er udstyret med en hængslet græsdeflektor, der blæser det afklippede græs til siden og ned mod plænen.



Hvis ikke der er monteret græsdeflektor, udblæsningsdæksel eller komplet græsopsamler, udsætter du dig selv og andre for kontakt med skæreknivene og udslyngede genstande. Kontakt med plæneklipperens roterende skærekniv(e) og udslyngede genstande vil medføre personskade eller død.

- Fjern aldrig græsdeflektoren fra plæneklipperen, da deflektoren leder materialerne ned mod plænen. Hvis græsdeflektoren beskadiges, skal den straks udskiftes.
- Placer aldrig hænder eller fødder under plæneklipperen.
- Forsøg aldrig at rense udblæsningsområdet eller skæreknivene, medmindre skæreknivenes kraftudtag er udkoblet, og tændingsnøglen er i slukket position og taget ud.
- Sørg for, at græsdeflektoren er i sænket position.

Tip vedrørende betjening

Højt omdrejningstal

For at opnå den bedste plæneklipping og maksimal luftcirkulation skal motoren betjenes med gashåndtaget i hurtig position. Luft er nødvendigt for at kunne klippe græsset ordentligt, og derfor skal du ikke indstille klippehøjden for lavt eller lade plæneklipperen være

helt omgivet af uklippet græs. Forsøg altid at holde den ene side af plæneklipperen fri for uklippet græs, så plæneklipperen kan få den nødvendige luft.

Klipning af en græsplæne for første gang

Klip ikke græsset helt så kort som normalt, så du kan sikre dig, at plæneklipperens klippehøjde ikke fjerner græsset helt i ujævnt terræn. Den tidligere anvendte klippehøjde er dog tit den bedste. Når du klipper græs, der er længere end 15 cm, kan det være en fordel at klippe græsset to gange for at sikre en acceptabel klippekvalitet.

Klip en tredjedel af græsstråets længde

Du opnår det bedste resultat ved kun at klippe en tredjedel af græsstråets længde. Det anbefales ikke at klippe mere end dette, medmindre græsbevoksningen er spredt, eller det er sent på efteråret, hvor græsset ikke længere vokser så hurtigt.

Klipperetning

Skift mellem klipperetninger for at sikre, at græsset fortsætter med at vokse lodret. Dette medvirker også til at sprede det afklippede græs, hvilket øger nedbrydningen og gødningseffekten.

Slå græs med de korrekte intervaller.

Normalt skal græsset slås hver fjerde dag. Men græs vokser med forskellig hastighed på forskellige tidspunkter. Hvis du vil bibeholde den samme klippehøjde, hvilket anbefales, skal græsset slås oftere i det tidlige forår. Når græssets væksthastighed falder midt på sommeren, skal du ikke slå græsset så tit. Hvis du ikke har mulighed for at slå græs over en længere periode, skal du først slå det med en høj klippehøjde og derefter igen to dage senere med en lavere højdeindstilling.

Klippehastighed

Klipningskvaliteten kan forbedres ved at køre langsommere under visse forhold.

Undgå at klippe græsset for kort

Hvis plæneklipperens klippebredde er bredere end klippebredden for den plæneklipper, du tidligere brugte, skal du hæve klippehøjden en tak for at sikre, at græsset på en ujævn plæne ikke klippes for kort.

Langt græs

Hvis græsset får lov til at vokse lidt længere end normalt, eller hvis græsset er meget vådt, skal klippehøjden forøges i forhold til den normale højde, hvorefter græsset skal slås ved denne indstilling. Slå derefter græsset igen ved den lavere, normale indstilling.

Ved standsning

Hvis fremdriften af maskinen standses, mens græsslåningen er i gang, kan du risikere, at der falder en klump afklippet græs ned på plænen. Dette kan undgås ved at flytte maskinen til et tidligere klippet område og sørge for, at knivene er indkoblede.

Hold undersiden af plæneklipperen ren.

Fjern afklippet græs og snavs fra undersiden af plæneklipperen efter hver anvendelse. Hvis græs og snavs ophober sig i plæneklipperen, bliver kvaliteten af græsslåningen utilfredsstillende med tiden.

Vedligeholdelse af skæreknivene

Hold skærekniven(e) skarp(e) gennem hele græsslåningssæsonen, da en skarp kniv skærer græsset rent af uden at rive det over eller få det til at flosse. Hvis græsset rives over eller flosser, bliver spidserne brune, hvilket hæmmer væksten og øger risikoen for sygdom. Kontroller knivenes skarphed dagligt, og kontroller, om de er slidte eller beskadigede. Fil eventuelle hakker ned, og slib knivene, hvis det er nødvendigt. Hvis en kniv er beskadiget eller slidt, skal den udskiftes med det samme med en original TORO-kniv.

Vedligeholdelse

Skema over anbefalet vedligeholdelse

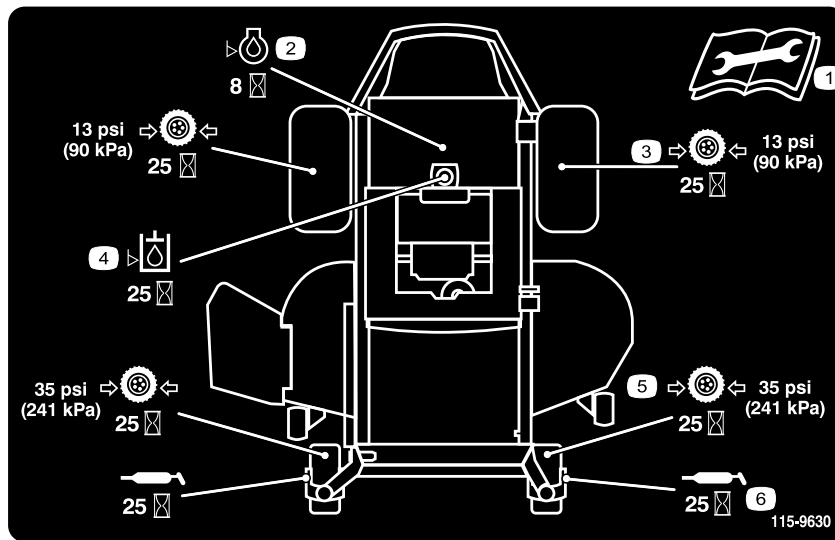
Vedligeholdelsesintervaller	Vedligeholdelsesprocedure
Efter de første 8 timer	<ul style="list-style-type: none">• Skift motorolien.
Efter de første 50 timer	<ul style="list-style-type: none">• Udskift hydrauliksystemfilteret og -olien.
Hver anvendelse eller dagligt	<ul style="list-style-type: none">• Kontroller sikkerhedslåsesystemet.• Kontroller motoroliestanden.• Rengør luftindtagsskærmen.• Kontroller skæreknivene.• Efterse græsdeflektoren for skade• Rengøring af plæneklipperhuset.
For hver 25 timer	<ul style="list-style-type: none">• Indfedtning af alle smøringspunkterne• Efterse skumindsatsen. (Ofte i støvede, snavsede omgivelser)• Kontrol af dæktrykket.• Kontroller hydraulikoliestanden i ekspansionsbeholderen.
For hver 50 timer	<ul style="list-style-type: none">• Kontroller remmene for revner og slitage.
For hver 100 timer	<ul style="list-style-type: none">• Efterse papirindsatsen. (Ofte i støvede, snavsede omgivelser)• Skift motorolien. (Ofte i støvede, snavsede omgivelser)• Kontrol af tændrøret/-ene.
For hver 200 timer	<ul style="list-style-type: none">• Udskift papirindsatsen. (Ofte i støvede, snavsede omgivelser)• Skift oliefilteret. (Ofte i støvede, snavsede omgivelser)
For hver 400 timer	<ul style="list-style-type: none">• Udskift hydrauliksystemfilteret og -olien.
For hver 500 timer	<ul style="list-style-type: none">• Udskift brændstoffiltrene (Ofte i støvede, snavsede omgivelser).
En gang om måneden	<ul style="list-style-type: none">• Kontroller batteriopladningen.
Årlig eller før opbevaring	<ul style="list-style-type: none">• Maling af beskadigede overflader.• Kontroller alle ovennævnte vedligeholdelsesprocedurer før opbevaring.

Vigtigt: Se betjeningsvejledningen til motoren for at få oplysninger om yderligere vedligeholdelsesprocedurer.



Hvis du lader nøglen sidde i tændingen, kan andre personer utilsigtet komme til at starte motoren og forårsage alvorlig personskade på dig eller andre omkringstående.

Fjern nøglen fra tændingen, før vedligeholdelsesarbejde påbegyndes.



Figur 35

Sidder på sædeskålens underside

- | | |
|--|--|
| <ol style="list-style-type: none"> 1. Læs <i>betjeningsvejledningen</i>, før der udføres vedligeholdelsesarbejde. 2. Kontroller motorolien hver 8 time 3. Kontroller drivhjulets dæktryk hver 25 time | <ol style="list-style-type: none"> 4. Kontroller hydraulikolien hver 25 time 5. Kontroller styrehjulets dæktryk hver 25 time 6. Smør styrehjulet hver 25 time |
|--|--|

Tiltag forud for vedligeholdelse

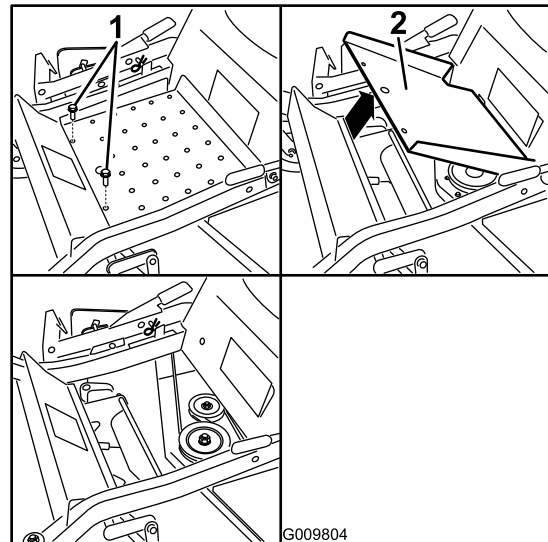
Hævning af sædet

Kontroller, at bevægelseshåndtagene er låst i neutral låseposition. Løft sædet frem.

Der kan fås adgang til følgende komponenter ved at hæve sædet:

- Servicemærkat
- Sikringer
- Batteri og kabler

Aftagning af vognbunden



Figur 36

- | | |
|----------|-------------|
| 1. Skrue | 2. Vognbund |
|----------|-------------|

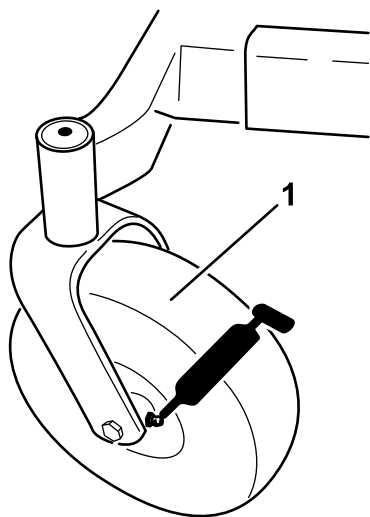
Smøring

Indfedtning af lejerne

Eftersynsinterval: For hver 25 timer—Indfedtning af alle smøringspunkterne

Fedttype: Lithiumbaseret universalfedt nr. 2

1. Parker maskinen på en plan flade, og udkobl kontakten til regulering af skæreknive.
2. Flyt bevægelseshåndtagene udad til neutral låsepositionen, stop motoren, fjern nøglen, og vent, til alle bevægelige dele er standset, før du forlader betjeningspositionen.
3. Rengør smøreniplerne med en klud (Figur 37 og Figur 35). Sørg for at skrabe eventuel maling af niplens/niplernes forside.



G009949
Figur 37

1. Forreste styrehjulsdæk

-
4. Monter en fedtpistol på hver nippel (Figur 37 og Figur 35). Pump fedt ind i delene, indtil der begynder at løbe fedt ud af lejerne.
 5. Tør overskydende smørefedt op.

Motorvedligeholdelse



Kontakt med varme overflader kan forårsage personskade.

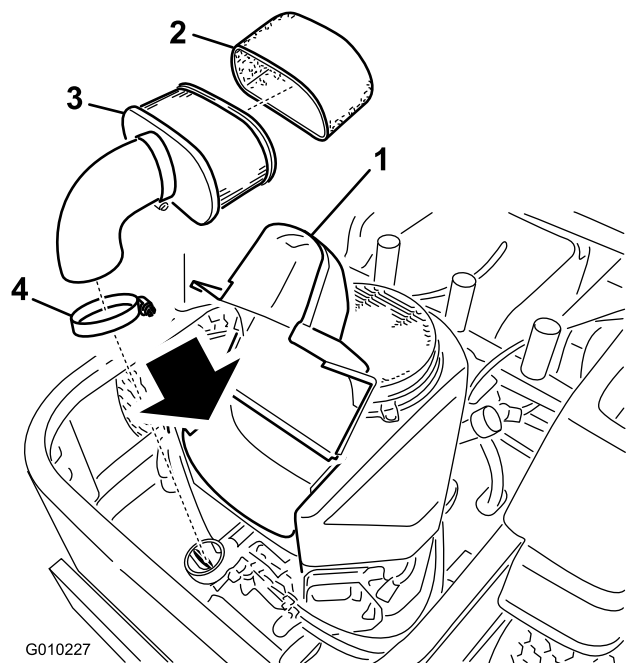
Hold hænder, fødder, ansigt, tøj og andre kropsdele væk fra lydporten og andre varme overflader.

Serviceeftersyn af luftfilteret

Bemærk: Luftfilteret skal efterses oftere under meget støvede eller sandede forhold (efter få timers brug).

Afmontering af skum- og papirindsatser

1. Parker maskinen på en plan flade, og udkobl skæreknivenes kraftudtag.
2. Flyt bevægelseshåndtagene til bremsepositionen, stop motoren, fjern nøglen, og vent, til alle bevægelige dele er standset, før du forlader betjeningspositionen.
3. Rengør området omkring luftfilteret for at forhindre snavs i at trænge ind i motoren og forårsage skader. Løsn de to plastikknapper på dækslet, og fjern luftfilterdækslet (Figur 38).
4. Fjern forsigtigt skumindsatsen fra papirindsatsen (Figur 38).
5. Skru vingemøtrikkerne af, og fjern papirindsatsen (Figur 38).



Figur 38

- | | |
|----------------|-----------------|
| 1. Dæksel | 3. Papirindsats |
| 2. Skumindsats | 4. Slangeklemme |

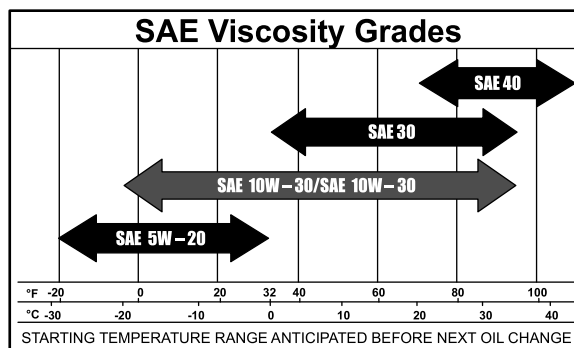
f.eks. opløsningsmiddel, benzin eller petroleum. Udskift papirindsatsen, hvis den er beskadiget eller ikke kan rengøres ordentligt.

Serviceeftersyn af motorolien

Olietype: Selvrensende olie (API-service SF, SG, SH, SJ eller SL)

Krumtaphusindhold: 1,8 l, [når oliefilteret er taget af: 2,1 l]

Viskositet: Se nedenstående tabel.



G010686

Figur 39

Rengøring af skum- og papirindsatser

Eftersynsinterval: For hver 25 timer—Efterse skumindsatsen. (Oftere i støvede, snavsede omgivelser)

For hver 100 timer—Efterse papirindsatsen. (Oftere i støvede, snavsede omgivelser)

For hver 200 timer/Årlig (alt efter hvad der indtræffer først)—Udskift papirindsatsen. (Oftere i støvede, snavsede omgivelser)

1. Skumindsats
 - A. Vask skumindsatsen med flydende sæbe og varmt vand. Når indsatsen er ren, skal den skylles omhyggeligt.
 - B. Tør indsatsen ved at klemme den i en ren klud (vrid ikke). Lad indsatsen lufttørre.

Vigtigt: Udskift skumindsatsen, hvis den er slidt eller beskadiget.

2. Papirindsats
 - A. Bank forsigtigt indsatsen ned mod en jævn overflade for at fjerne støv og snavs.
 - B. Undersøg indsatsen for revner, oliefilm og beskadigelse af pakningen.

Vigtigt: Du må aldrig rengøre papirindsatsen med trykluft eller væske,

Bemærk: Brug af multigrade-olier (5W-20, 10W-30 og 10W-40) øger olieforbruget. Kontroller oliestanden hyppigere, når der benyttes multigrade-olier.

Kontrol af motoroliestanden

Eftersynsinterval: Hver anvendelse eller dagligt

Bemærk: Kontroller olien, mens motoren er kold.



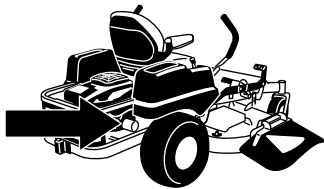
Kontakt med varme overflader kan forårsage personskade.

Hold hænder, fødder, ansigt, tøj og andre kropsdele væk fra lydporten og andre varme overflader.

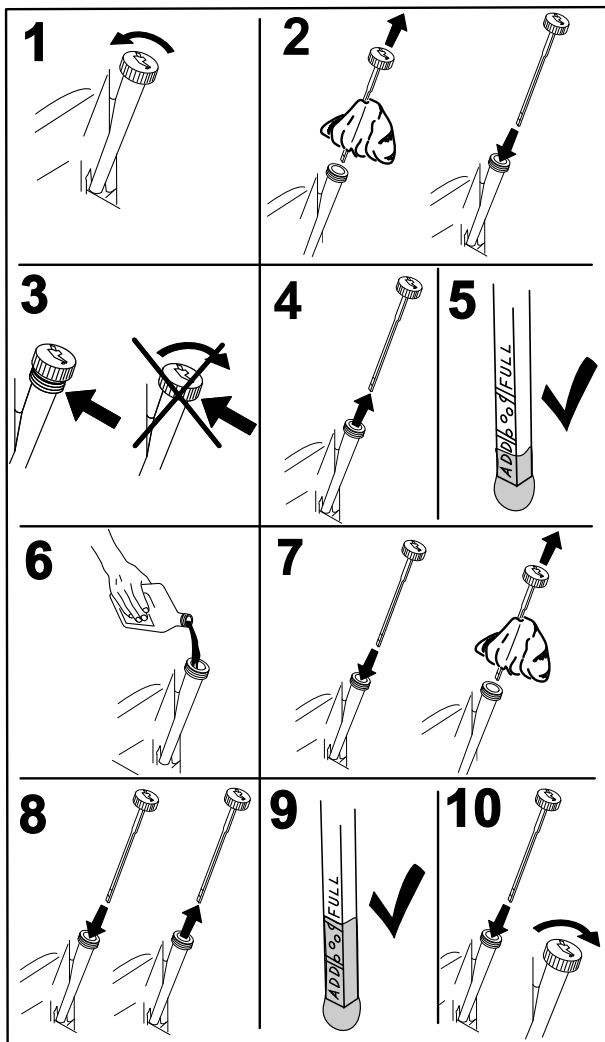
Vigtigt: Undgå at fylde for meget olie på krumtaphuset, da dette kan medføre beskadigelse af motoren. Lad ikke motoren køre med olien under mærket Low (lav), da dette kan beskadige motoren.

1. Parker maskinen på en plan flade, deaktiver kontakten til regulering af skæreknipe, stop motoren, aktiver parkeringsbremsen, og fjern tændingsnøglen.
2. Sørg for, at motoren er stoppet, plan og afkølet, så olien har tid til at løbe ned i sumpen.

3. Rengør området omkring oliepåfyldningsdækslet/målepinden, før målepinden tages ud, for at undgå, at der kommer snavs, græs osv. i motoren.
4. Stop motoren, fjern nøglen, og vent, til alle bevægelige dele er standset, før du forlader betjeningspositionen (Figur 40).



G009950



Figur 40

G008792

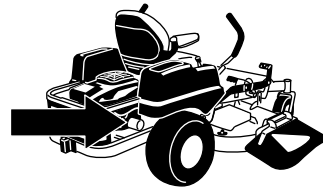
Skift af motorolien

Eftersynsinterval: Efter de første 8 timer—Skift motorolien.

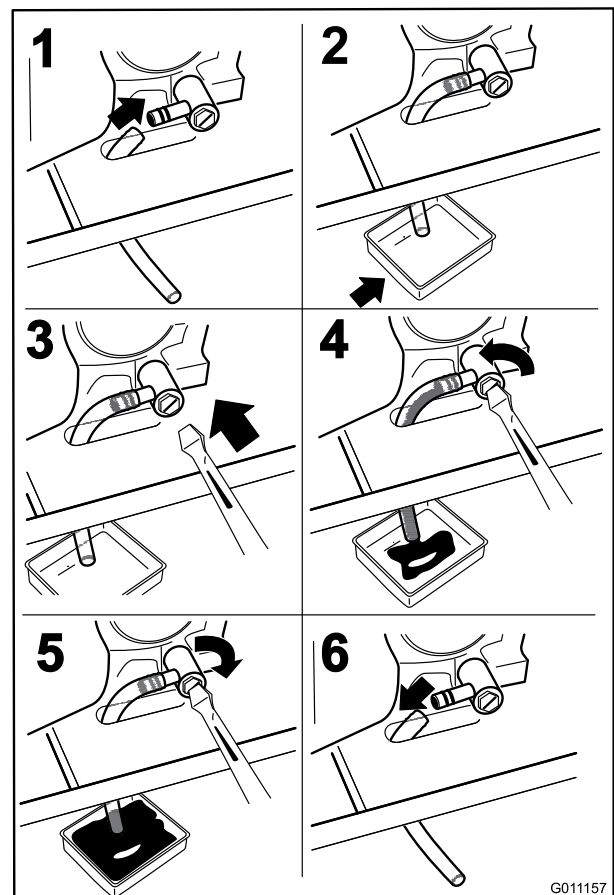
For hver 100 timer—Skift motorolien. (Oftere i støvede, snavsede omgivelser)

Bemærk: Bortskaf den brugte olie på et genbrugsanlæg.

1. Start motoren, og lad den køre i fem minutter. På denne måde opvarmes olien, så den bliver lettere at aftappe.
2. Parker maskinen, så drænings siden befinder sig lidt lavere end den modsatte side, så det sikres, at al olien drænes.
3. Udkobl kraftudtaget, flyt bevægelseshåndtagene til den neutrale låseposition, og aktiver parkeringsbremsen.
4. Stop motoren, fjern nøglen, og vent, til alle bevægelige dele er standset, før du forlader betjeningspositionen (Figur 41).



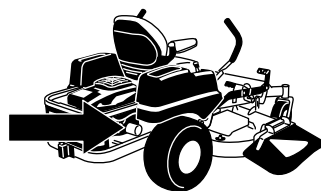
G009950



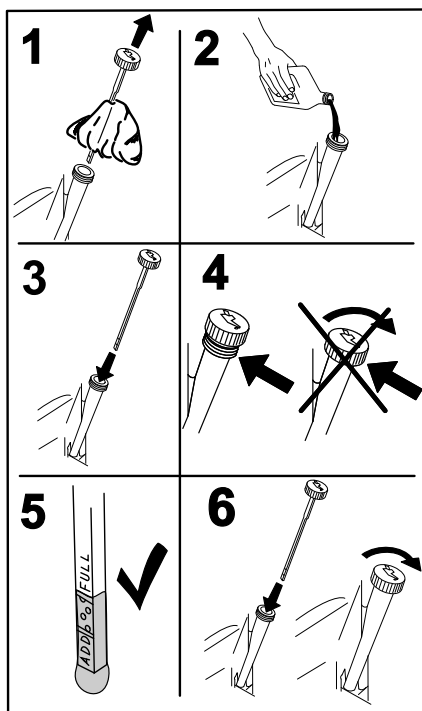
Figur 41

G011157

- Hæld langsomt ca. 80 % af den foreskrevne olie i påfyldningsrøret, og tilsæt langsomt ekstra olie, så oliestanden når op til mærket **Full** (fuld) (Figur 42).

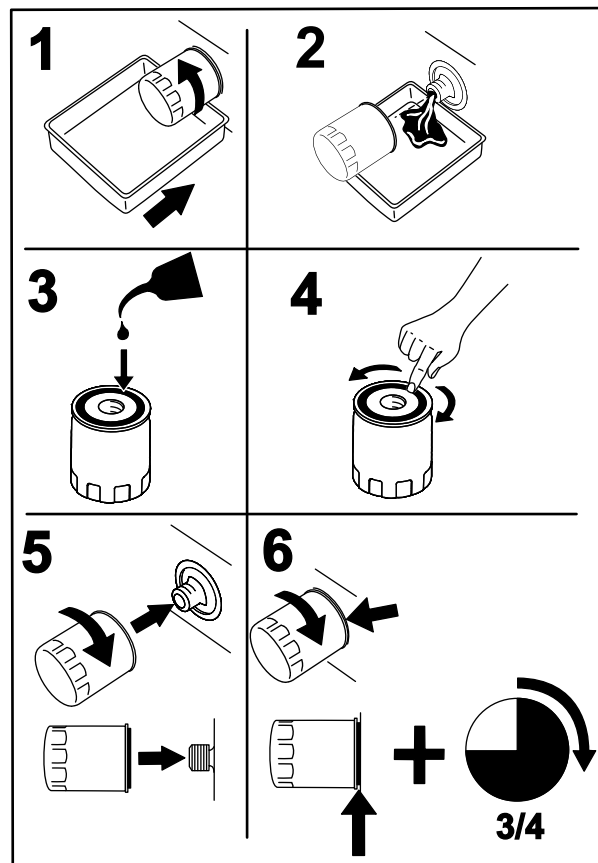


G009950



Figur 42

G008796



Figur 43

G008748

Skift af motoroliefilteret

Eftersynsinterval: For hver 200 timer—Skift oliefilteret. (Oftere i støvede, snavsede omgivelser)

Bemærk: Skift motoroliefilteret hyppigere, når maskinen anvendes under meget støvede eller sandede forhold.

- Dræn olien fra motoren. Se afsnittet Skift af motorolien.
- Skift motoroliefilteret (Figur 43).

Bemærk: Sørg for, at oliefilterpakningen berører motoren, og drej derefter en ekstra 3/4 omgang.

- Fyld krumtaphuset med den korrekte type ny olie. Se afsnittet Olieskift.

Serviceeftersyn af tændrøret

Eftersynsinterval: For hver 100 timer—Kontrol af tændrøret/-ene.

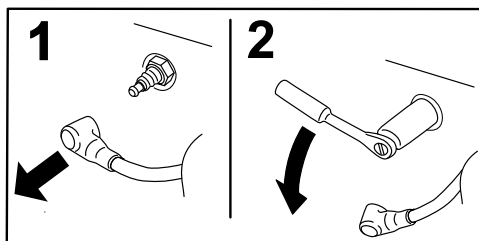
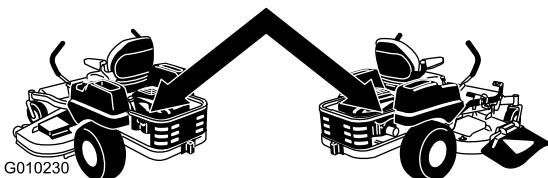
Sørg for, at gnistgabets mellem midter- og sideelektroden er korrekt, før tændrøret monteres. Brug en tændrørnøgle til at afmontere og montere tændrøret/tændrørene og en søgelære til at kontrollere og justere gnistgabets. Monter om nødvendigt et nyt/nye tændrør.

Type: NGK BPR4ES (eller tilsvarende)

Gnistgab: 0,76 mm

Afmontering af tændrøret

1. Udkobl kraftudtaget, flyt bevægelsehåndtagene til den neutrale låseposition, og aktiver parkeringsbremsen.
2. Stop motoren, fjern nøglen, og vent, til alle bevægelige dele er standset, før du forlader betjeningspositionen.



Figur 44

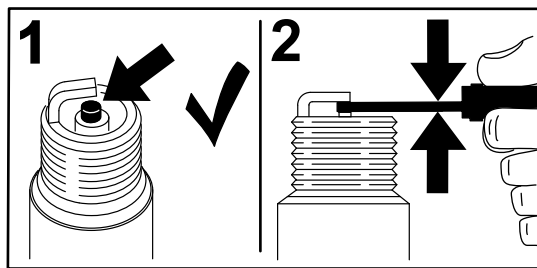
Bemærk: På grund af den dybe fordybning rundt om tændrøret er den mest effektive rengøringsmetode normalt at gennemblæse fordybningen med trykluft. Tændrøret er mest tilgængeligt, når blæserhuset er afmonteret i forbindelse med rengøring.

Kontrol af tændrøret

Vigtigt: Rens aldrig tændrøret/tændrørene. Udskift altid tændrøret/tændrørene, når det/de har: en sort belægning, slidte elektroder, oliefilm eller revner.

Hvis der kan ses en lys brun eller grå farve på isolatoren, fungerer motoren korrekt. En sort belægning på isoleringen betyder normalt, at luftfilteret er snavset.

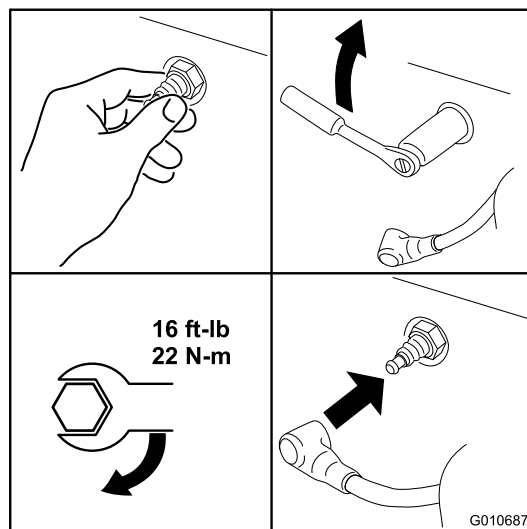
Indstil gnistgabets til 0,76 mm.



Figur 45

Montering af tændrøret

Tilspænd tændrøret/-ene med et moment på 22 Nm.



Figur 46

Rensning af kølesystemet

Rengør luftindtagsskærmen for græs og snavs før hver brug.

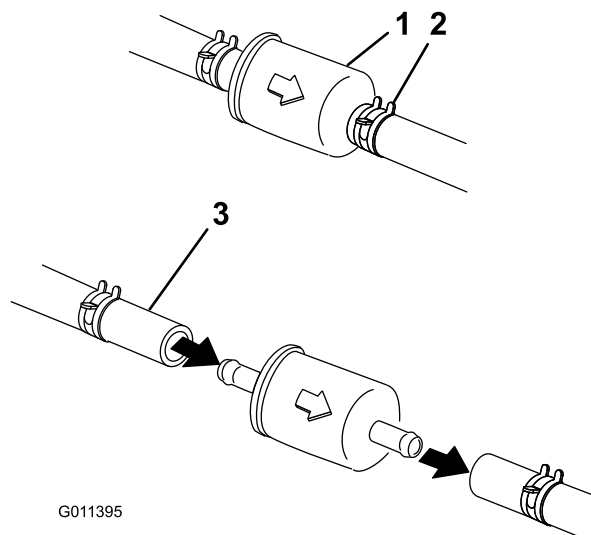
1. Udkobl kontakten til regulering af skærekniene, flyt kontrolgrebene til den neutrale låseposition, og aktiver parkeringsbremsen.
2. Stop motoren, fjern nøglen, og vent, til alle bevægelige dele er standset, før du forlader betjeningspositionen.
3. Afmonter luftindtagsskærmen, luftfilterdækslet og ventilatorhuset.
4. Fjern snavs og græs fra delene.
5. Monter luftindtagsskærmen, luftfilterdækslet og ventilatorhuset.

Vedligeholdelse af brændstofs-system

Udskiftning af brændstoffilterne

Eftersynsinterval: For hver 500 timer/Årlig (alt efter hvad der indtræffer først) (Oftere i støvede, snavsede omgivelser).

1. Udkobl kontakten til regulering af skærek-nivene (kraftudtag), flyt bevægelseshåndtagene til den neutrale låseposition, og aktiver parkeringsbremsen.
2. Stop motoren, fjern nøglen, og vent, til alle bevægelige dele er standset, før du forlader betjeningspositionen.
3. Lad maskinen køle af.
4. Stop motoren, fjern nøglen, og vent, til alle bevægelige dele er standset, før du forlader betjeningspositionen.
5. Klem slangeklemmernes ender sammen, og skub dem væk fra filteret (Figur 47).



Figur 47

1. Brændstoffilter
2. Slangeklemme
3. Brændstofrør

6. Fjern filteret fra brændstofrørene.
7. Monter et nyt filter, og flyt slangeklemmerne hen til filteret (Figur 47).
8. Åbn brændstofafbryderventilen.

Bemærk: Det er vigtigt, at brændstofslangerne monteres igen og fastgøres med plastikbånd på samme måde, som de oprindeligt var monteret fra fabrikken, så brændstofslangen holdes væk fra komponenter, der kan forårsage brændstofslangeskader.

Vedligeholdelse af elektrisk system

Serviceeftersyn af batteriet

Eftersynsinterval: En gang om måneden

Advarsel

CALIFORNIEN

Advarsel i henhold til erklæring nr. 65
Batteripoler og tilbehør indeholder bly og bly sammensætninger, som ifølge staten Californien er kræftfremkaldende og forårsager forplantningsskader. Vask hænder efter håndtering.



Batterielektrolyt indeholder svovlsyre, som er en dødelig gift, der forårsager alvorlige forbrændinger.

Drik ikke elektrolyt, og undgå kontakt med hud, øjne og tøj. Brug sikkerhedsbriller for at beskytte øjnene og gummihandsker for at beskytte hænderne.

Afmontering af batteriet



Batteripoler eller metalværktøj kan kortslutte mod maskinens metaldele og forårsage gnister. Gnister kan få batterigasserne til at eksplodere og medføre personskade.

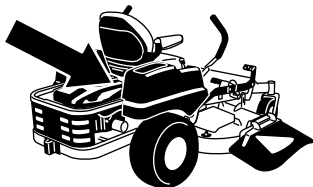
- Når batteriet skal fjernes eller monteres, må batteriets poler ikke berøre nogen metaldele på maskinen.
- Metalværktøj må ikke kortslutte mellem batteripolerne og maskinens metaldele.



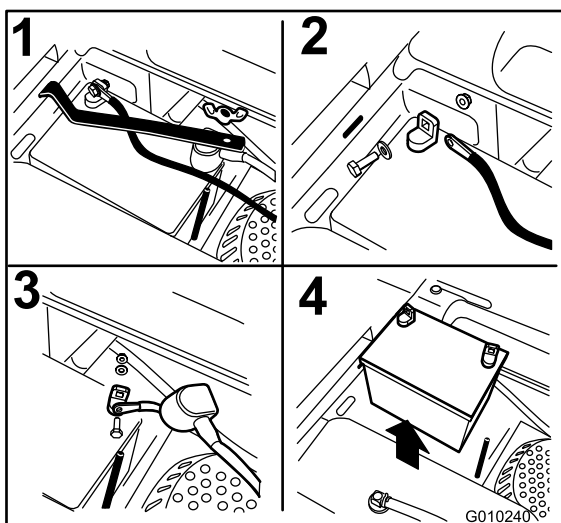
Forkert batterikabelføring kan danne gnister og beskadige maskinen og kablerne. Gnister kan få batterigasserne til at eksplodere og medføre personskaade.

- Frakobl altid batteriets (sorte) minuskabel, før du frakobler pluskablet (rødt).
- Tilkobl altid batteriets (røde) pluskabel igen, før du tilkobler minuskablet (sort) igen.

1. Udkobl kontakten til regulering af skæreknivene (kraftudtag), flyt bevægelseshåndtagene til den neutrale låseposition, og aktiver parkeringsbremsen.
2. Stop motoren, fjern nøglen, og vent, til alle bevægelige dele er standset, før du forlader betjeningspositionen.
3. Fjern den vingemøtrik, som fastgør batteriets spændestykke (Figur 48).



G010340



Figur 48

1. Fjern vingemøtrikken og spændestykket
2. Fjern batteriets minuskabel før pluskablet
3. Fjern batteriets pluskabel
4. Tag batteriet ud

4. Afbryd først batteriets (sorte) minuskabel fra batteriets (sorte) minuspol (-) (Figur 48).
5. Skub den røde klemme af batteriets (røde) pluspol, og fjern batteriets (røde) pluskabel (+) (Figur 48).

6. Fjern spændestykket (Figur 48).

7. Fjern batteriet.

Montering af batteriet

1. Placer batteriet i bakken, så polerne vender væk fra hydrauliktanken (Figur 48).
2. Tilslut først batteriets (røde) pluskabel til batteriets pluspol (+).
3. Før den røde klemme over på batteriets (røde) pluspol.
4. Tilslut derefter det negative batterikabel og jordledningen til den negative (-) batteripol.
5. Fastgør kablerne med 2 bolte, 2 spændeskiver og 2 låsemøtrikker (Figur 48).
6. Monter spændestykket, og fastgør det med vingemøtrikken (Figur 48).

Opladning af batteriet



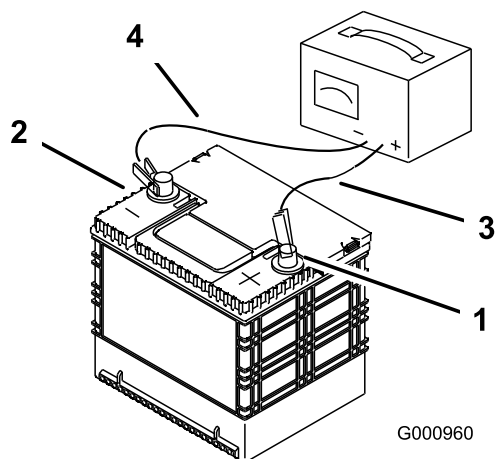
Opladning af batteriet producerer gasser, der kan eksplodere.

Der må aldrig ryges i nærheden af batteriet, og gnister og åben ild skal holdes væk fra batteriet.

Vigtigt: Batteriet skal altid være fuldt opladet. Dette er særlig vigtigt for at forhindre, at batteriet bliver beskadiget, når temperaturen er under 0° C.

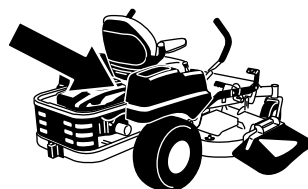
1. Lad batteriet op i 10 til 15 minutter ved 25 til 30 A eller 30 minutter ved 10 A.
2. Når batteriet er fuldt opladet, skal du tage opladeren ud af stikkontakten og dernæst frakoble opladningskablerne fra batteriets poler (Figur 49).
3. Monter batteriet i maskinen, og tilslut batterikablerne. Se afsnittet Montering af batteriet.

Bemærk: Kør ikke maskinen med batteriet frakoblet – der kan opstå elektriske skader.

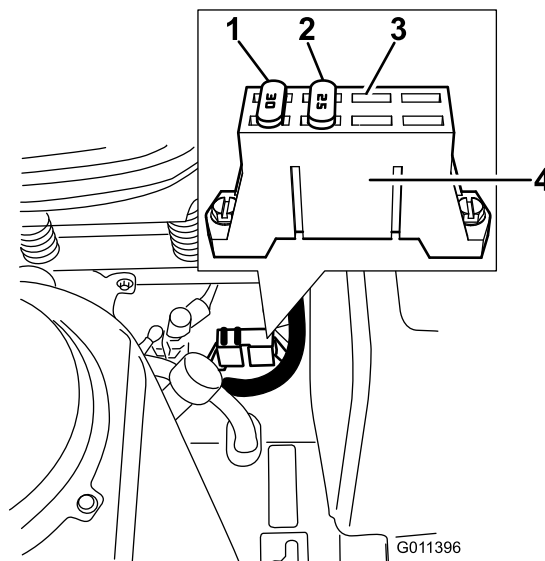


Figur 49

- | | |
|------------------------|-----------------------------|
| 1. Batteriets pluspol | 3. Rødt (+) opladningskabel |
| 2. Batteriets minuspol | 4. Sort (-) opladningskabel |



G010340



Figur 50

- | | |
|---------|---|
| 1. 30 A | 3. Åben sikringsplacering
(må ikke overstige 15 A) |
| 2. 25 A | 4. Sikringsblok |

Serviceeftersyn af sikringerne

Det elektriske system er beskyttet af sikringer. Det kræver ingen vedligeholdelse, men hvis en sikring springer, skal du dog kontrollere komponenten og kredsløbet for fejl eller kortslutning.

Sikringer:

- Hoved, 30 A, flade stikben
 - Motor, 20 A, flade stikben
 - Åben sikringsplacering, til tilbehørssikring (medfølger ikke)
1. Sikringerne er placeret på højre konsol ved siden af sædet (Figur 50).
 2. En sikring udskiftes ved at trække den ud og fjerne den.
 3. Isæt en ny sikring (Figur 50).

Vedligeholdelse af drivsystem

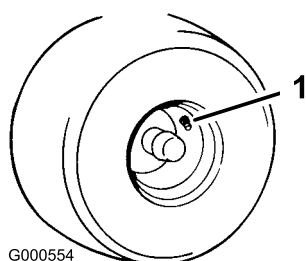
Kontrol af dæktrykket

Eftersynsinterval: For hver 25 timer—Kontrol af dæktrykket.

Oprethold lufttrykket i for- og baghjulene som angivet. Ujævnt dæktryk kan forårsage ujævn klipning. Kontroller trykket ved ventilspindlen (Figur 51). Dæktrykket skal kontrolleres, når dækkene er kolde. På denne måde fås den mest præcise trykmåling.

Bagdæk: 90 kPa (13 psi)

Fordæk (styre hjul): 241 kPa (35 psi)



Figur 51

1. Ventilspindel

Vedligeholdelse af hydrauliksystem

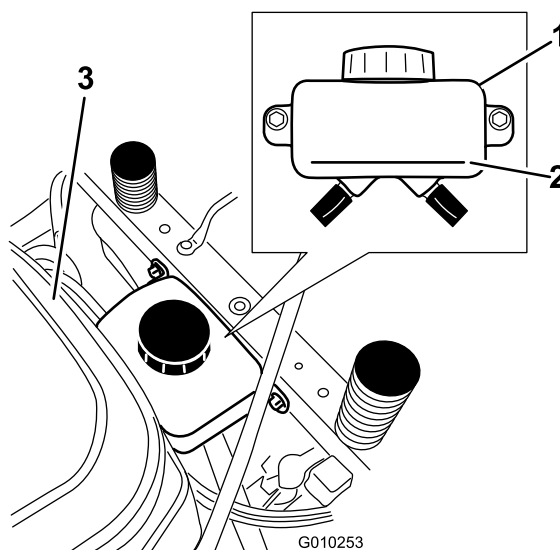
Olietype: 20w-50-motorolie.

Vigtigt: Brug den foreskrevne olie eller tilsvarende. Andre væsker kan beskadige systemet.

Kontrol af hydraulikoliestanden

Eftersynsinterval: For hver 25 timer

Kontroller ekspansionsbeholderen, og tilsæt om nødvendigt 20W-50-motorolie op til linjen FULD KOLD



Figur 52

1. Ekspansionsbeholder 3. Motor
2. Linjen Fuld kold

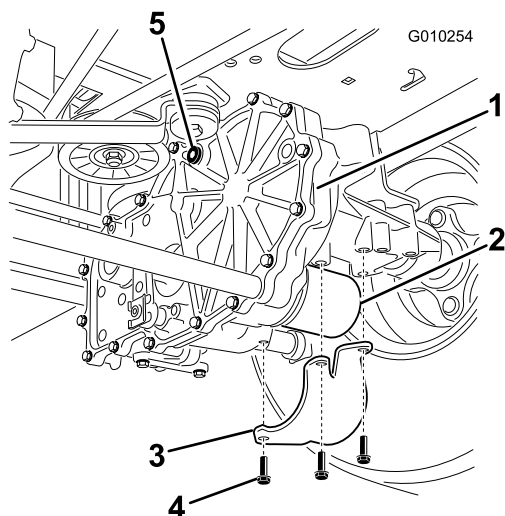
Udskiftning af hydrauliksystemfilter og -olie

Filteret og olien udskiftes samtidig. Olie **må ikke** bruges igen. Når det nye filter er monteret, og olien er tilsat, skal eventuel luft i systemet udluftes.

Udluftningsprocessen skal gentages, indtil olien forbliver ved linjen FULD KOLD i beholderen efter udluftning. **Hvis denne procedure ikke udføres, kan det medføre uoprettelig skade på gearkassens drivsystem.**

Afmontering af hydrauliksystemfiltre

1. Stop motoren, afvent, at alle bevægelige dele standser, og lad motoren køle ned. Fjern nøglen, og aktiver parkeringsbremsen.
2. Find filteret og skærmene på hver transakseldrivsystem (Figur 53). Fjern de tre skruer, som fastgør filterafskærmningen og skærmen.



Figur 53

Højre side vist

- | | |
|----------------------|--------------------|
| 1. Transakseldrev | 4. Skruer |
| 2. Oliefilter | 5. Udluftningsprop |
| 3. Filterafskærmning | |

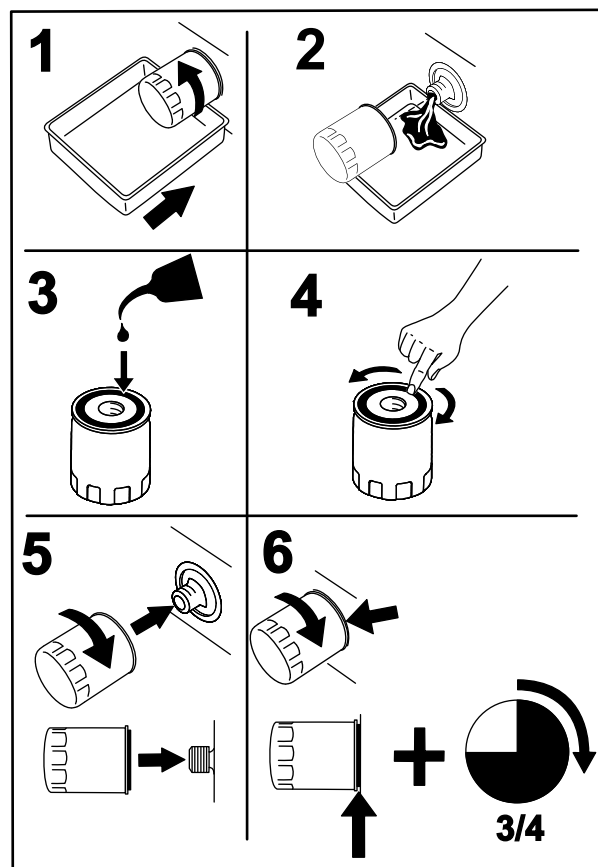
3. Rengør nøje området omkring filtrene. Det er vigtigt, at der ikke trænger snavs ind i det hydrauliske system.
4. Find og fjern udluftningsproppen på hver gearkasse
5. Sæt en beholder under filteret for at opfange olie, der drænes, når filteret fjernes. Skru filteret af for at fjerne det, og lad olien dræne fra drivsystemet.

Gentag denne procedure for begge filtre.

Montering af hydrauliksystemfiltrene

Eftersynsinterval: Efter de første 50 timer

For hver 400 timer



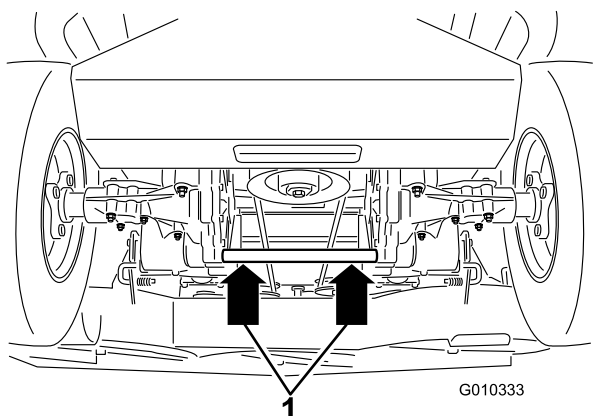
Figur 54

1. Påfør et tyndt lag olie på overfladen af gummipakningen i hvert filter.
2. Drej filteret med uret, indtil gummipakningen berører filteradapteren, og stram derefter filteret yderligere 3/4 til 1 hel omgang. Gentag proceduren for det andet filter
3. Monter de tidligere afmonterede filterafskærmninger over hvert filter. Brug de tre skruer til at fastgøre filterafskærmningerne.
4. Hæld langsomt den foreskrevne olie gennem ekspansionsbeholderen, indtil der løber olie ud af udluftningsproppens huller. Stop og monter udluftningspropperne. Tilspænd propperne med et moment på 20,3 Nm.
5. Fortsæt med at tilsætte olie, indtil den når linjen FULD KOLD i ekspansionsbeholderen. Gå videre til afsnittet Udluftning af hydrauliksystemet.

Vigtigt: Hvis proceduren under *Udluftning af hydrauliksystemet* ikke udføres efter udskiftning af hydraulikfiltrene og -olien, kan det medføre uoprettelig skade på transakseldrivsystemet.

Udluftning af hydrauliksystemet

1. Hæv bagenden af maskinen, og støt den på donkrafte (eller lignende støtte), så den er højt nok oppe til, at drivhjulene kan dreje frit.



Figur 55

1. Donkraftpunkter
-
2. Start motoren, og flyt gashåndtaget frem til positionen for 1/2 gas. Deaktiver parkeringsbremsen
 - A. Flyt omløbshåndtagene til positionen til skubning af maskinen. Se afsnittet Manuel skubning af plæneklipperen i afsnittet Betjening. Flyt langsomt bevægelseshåndtagene både frem og tilbage 5-6 gange, mens omløbsventilerne er åbne, og motoren kører.
 - B. Flyt omløbshåndtagene til positionen til betjening af maskinen. Flyt langsomt retningsgrebet både frem og tilbage 5-6 gange, mens omløbsventilen er lukket, og motoren kører.
 - C. Stop motoren, og kontroller oliestanden i ekspansionsbeholderen. Tilsæt den foreskrevne olie, indtil den når linjen FULD KOLD i ekspansionsbeholderen.
 3. Gentag trin 2, indtil al luft er lukket ud af systemet.

Når gearkassen har et normalt støjniveau og bevæger sig frem og tilbage uden problemer ved normal hastighed, anses gearkassen for udtømt.
 4. Kontroller oliestanden i ekspansionsbeholderen en sidste gang. Tilsæt den foreskrevne olie, indtil den når linjen FULD KOLD i ekspansionsbeholderen om nødvendigt.

Vedligeholdelse af plæneklipperskjoldet

Serviceeftersyn af skæreknivene

Hold skæreknivene skarpe gennem hele græsslåningssæsonen, da skarpe knive skærer græsset rent af uden at rive det over eller få det til at flosse. Hvis græsset rives over eller flosser, bliver spidserne brune, hvilket hæmmer væksten og øger risikoen for sygdom.

Kontroller knivenes skarphed dagligt, og kontroller, om de er slidte eller beskadigede. Fil eventuelle hakker ned, og slib knivene, hvis det er nødvendigt. Hvis en kniv er beskadiget eller slidt, skal den udskiftes med det samme med en original Toro-kniv. Det kan være praktisk at have en eller flere ekstra skæreknive ved hånden i forbindelse med slibning og udskiftning.



En slidt eller beskadiget kniv kan gå itu, og et stykke af kniven kan blive kastet ind i det område, hvor operatøren eller omkringstående befinder sig, og medføre alvorlig personskade eller død.

- Efterse jævnligt kniven for slid og skader.
- Udskift en slidt eller beskadiget kniv.

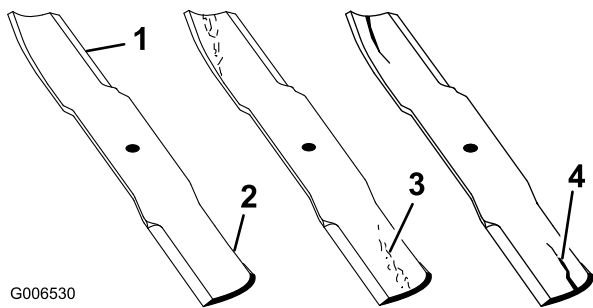
Før besigtigelse eller eftersyn af skæreknivene

Parker maskinen på en plan overflade, udkobl kontakten til regulering af skæreknivene (kraftudtag), og aktiver parkeringsbremsen. Drej tændingsnøglen til slukket position. Fjern herefter nøglen.

Besigtigelse af knivene

Eftersynsinterval: Hver anvendelse eller dagligt

1. Efterse skærekanterne (Figur 56). Hvis kanterne ikke er skarpe, eller hvis de har hakker, skal skæreknivene afmonteres og slibes. Se afsnittet Slibning af skæreknivene.
2. Efterse knivene, især det buede område (Figur 56). Hvis kniven er beskadiget eller slidt, eller hvis der er antydning af en revne i dette område (Figur 56), skal du straks montere en ny kniv.



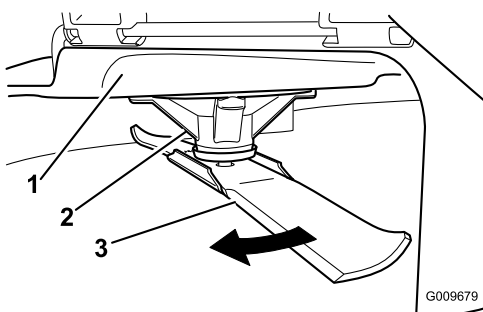
Figur 56

- | | |
|----------------|-------------------------------|
| 1. Skærekant | 3. Antydning af slitage/revne |
| 2. Buet område | 4. Revne |

Kontrol for bøjede skæreknive

Bemærk: Maskinen skal stå på en plan overflade, når følgende procedure udføres.

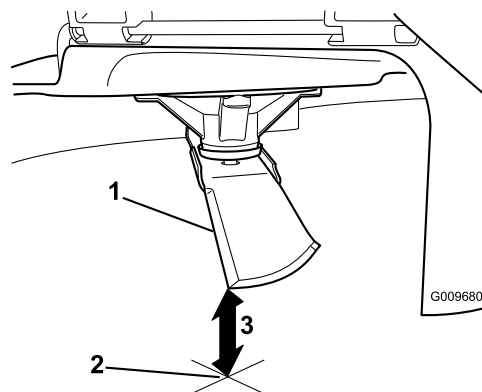
1. Hæv plæneklipperskjoldet til den højeste klippehøjdeposition; også når transportpositionen er taget i betragtning.
2. Mens der bæres tykt polstrede handsker eller anden tilstrækkelig håndbeskyttelse, drejes skærekniven langsomt til en position, som gør det muligt at foretage en effektiv måling af afstanden mellem skærekanten og den plane overflade, maskinen står på.



Figur 57

- | | |
|-----------------|--------------|
| 1. Klippeskjold | 3. Skærekniv |
| 2. Spindelhus | |

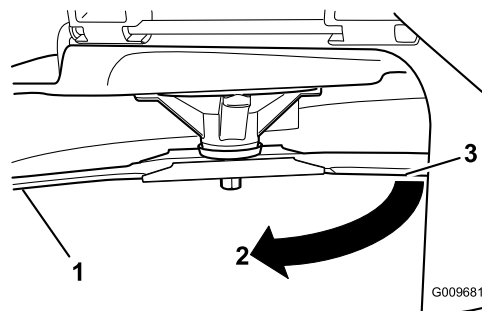
3. Mål fra spidsen af skærekniven til den plane overflade.



Figur 58

- | |
|--|
| 1. Skærekniv i måleposition |
| 2. Plan overflade |
| 3. Målt afstand mellem skærekniven og overfladen (A) |

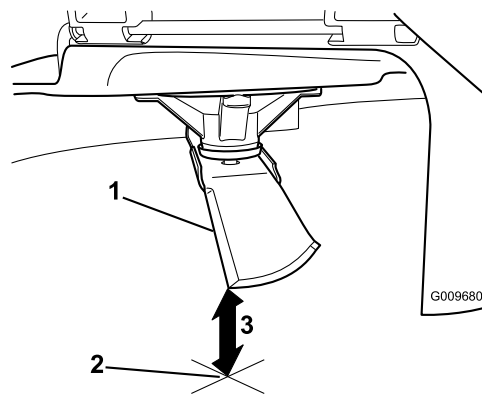
4. Drej samme skærekniv 180 grader, så den modsatte skærekant nu befinder sig i samme position.



Figur 59

- | |
|---|
| 1. Skærekniv, tidligere målte side |
| 2. Tidligere anvendte måleposition |
| 3. Modsatte side af skærekniven, som flyttes til målepositionen |

5. Mål fra spidsen af skærekniven til den plane overflade. Forskellen bør ikke være større end 3 mm.



Figur 60

- | |
|---|
| 1. Modsatte skærekant i måleposition |
| 2. Plan overflade |
| 3. Anden målte afstand mellem skærekniven og overfladen (B) |



En bøjet eller beskadiget kniv kan gå i stykker og skade dig eller omkringstående alvorligt eller endda medføre døden.

- Udskift altid en bøjet eller beskadiget kniv med en ny kniv.
- Fil eller lav ikke skarpe hakker i knivenes kanter eller flader.

A. Hvis forskellen mellem A og B er større end 3 mm, udskiftes skæreknaven med en ny. Se Afmontering af knivene og Montering af knivene.

Bemærk: Hvis en bøjet skæreknav udskiftes med en ny, og forskellen stadig er over 3 mm, er knivspindlen muligvis bøjet. Kontakt en autoriseret Toro-forhandler med henblik på eftersyn.

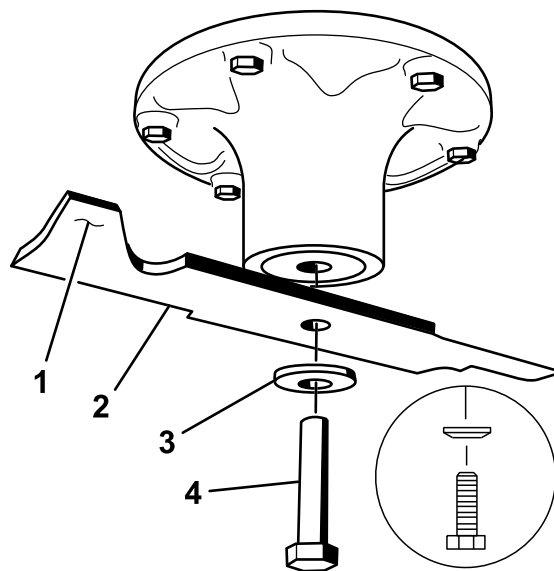
B. Hvis forskellen er inden for det tilladte, skal du gå videre til næste skæreknav.

Gentag proceduren på hver skæreknav.

Afmontering af skæreknavene

Kniven skal udskiftes, hvis den rammer en fast genstand, eller hvis den er ude af balance eller bøjet. Brug kun originale Toro-knive for at sikre optimal ydelse og fortsat sikker overensstemmelse med maskinen. Brug af reserveknive fremstillet af andre producenter kan medføre, at maskinen ikke opfylder sikkerhedsstandarderne.

Hold på knivenden med en klud eller en tyk handske. Fjern skæreknavsbolten, den buede skive og skæreknaven fra spindelakslen (Figur 61).



Figur 61

- | | |
|----------------------|-------------------|
| 1. Skæreknavens sejl | 3. Buet skive |
| 2. Skæreknav | 4. Skæreknavsbolt |

G010341

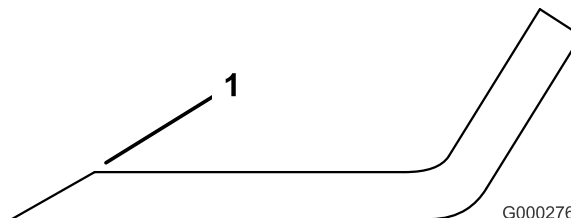
Slibning af skæreknavene



Ved slibning af kniven kan stykker af kniven blive slynget ud og forårsage alvorlig personskade.

Bær beskyttelsesbriller ved slibning af knive.

1. Anvend en fil til at slibe begge ender af skæreknaven (Figur 62). Bevar den oprindelige vinkel. Skæreknaven bevarer balancen, hvis der fjernes den samme mængde materiale på begge skærekanter.

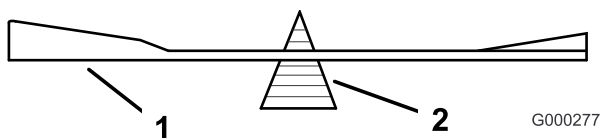


Figur 62

G000276

1. Slib i den oprindelige vinkel
2. Kontroller skæreknavens balance ved at placere den på en afbalanceringsenhed (Figur 63). Hvis skæreknaven forbliver i en vandret position, er skæreknaven afbalanceret og kan benyttes. Hvis skæreknaven ikke er afbalanceret, skal der slibes lidt mere metal af enden af sejlområdet (Figur 61).

Gentag denne procedure, indtil skærekniven er afbalanceret.



Figur 63

1. Skærekniv
2. Afbalanceringsenhed

Montering af skæreknivene

1. Monter skærekniven på spindelakslen (Figur 61).

Vigtigt: Den buede del af skærekniven skal pege opad mod indersiden af plæneklipperen for at sikre en god klipping.

2. Monter fjederskiven og skæreknivsbolten. Fjederskivens konus skal installeres mod boltens hoved (Figur 61). Tilspænd knivbolten med et moment på 135-150 Nm.

Nivellering af plæneklipper-skjold

Kontroller, at plæneklipperskjoldet er plant, hver gang du monterer plæneklipperen, eller når du ser en ujævn klipping på plænen.

Plæneklipperskjoldet skal kontrolleres for bøjede skæreknive før nivellering. Bøjede skæreknive skal afmonteres og udskiftes. Se proceduren for kontrol for bøjede skæreknive, før du fortsætter.

Plæneklipperskjoldet skal nivelleres i den tværgående retning først, derefter kan den langsgående hældning justeres.

Krav:

- Maskinen skal stå på en plan overflade.
- Alle fire dæk skal være korrekt pumpet. Se Kontrol af dæktrykket i afsnittet Vedligeholdelse af drivsystemet.

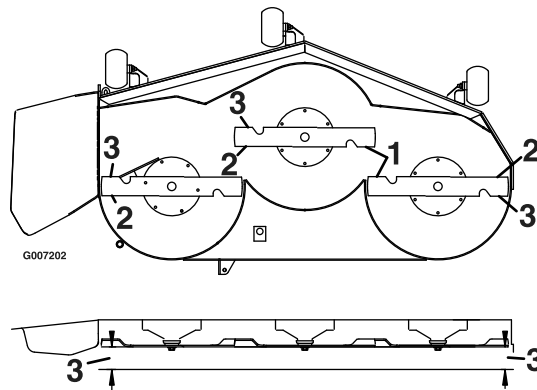
Kontrol af tværgående nivellering

Plæneklipperens skæreknive skal være på samme niveau fra side til side. Kontroller det tværgående niveau, hver gang du monterer plæneklipperen, eller når du ser en ujævn klipping på plænen.

1. Parker maskinen på en plan flade, og udkobl kontakten til regulering af skæreknive.
2. Flyt bevægelseshåndtagene udad til neutral låsepositionen, stop motoren, fjern nøglen, og vent,

til alle bevægelige dele er standset, før du forlader betjeningspositionen.

3. Drej forsigtigt skæreknivene fra side til side.
4. Mål mellem de udvendige skærekanter og den plane overflade (Figur 64). Hvis begge mål ikke er inden for 5 mm, er en justering nødvendig. Fortsæt til nivelleringsprocedure.



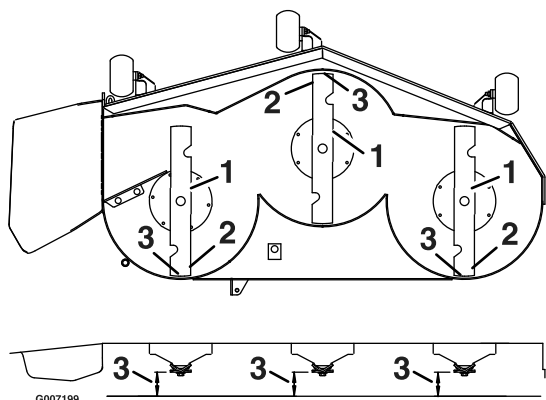
Figur 64

1. Tværgående skæreknive
2. Udvendige skærekanter
3. Mål fra spidsen af skærekniven til den plane overflade

Kontrol af den langsgående knivhældning

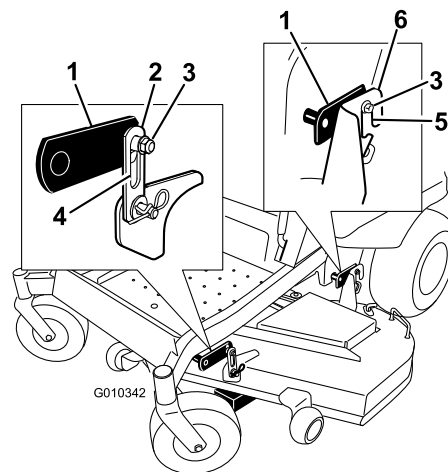
Kontroller den langsgående knivhældning, hver gang du monterer plæneklipperen. Hvis plæneklipperens forende er mere end 7,9 mm lavere end bagenden af plæneklipperen, skal skæreknivens hældning justeres på følgende måde:

1. Parker maskinen på en plan flade, og udkobl kontakten til regulering af skæreknive.
2. Flyt bevægelseshåndtagene udefter til neutral position, aktiver parkeringsbremsen, stop motoren, fjern nøglen, og vent, til alle bevægelige dele er standset, før du forlader betjeningspositionen.
3. Drej forsigtigt knivene, så de vender på langs (Figur 65).
4. Mål fra spidsen af den forreste skærekniv til den plane overflade og spidsen af den bageste skærekniv til den plane overflade (Figur 65). Hvis den forreste skæreknivs spids ikke er 1,6-7,9 mm lavere end den bageste skæreknivs spids, skal du fortsætte til proceduren under Nivellering af plæneklipperskjoldet.



Figur 65

1. Langsgående skæreknive
2. Udvendige skærekanter
3. Mål fra spidsen af skærekniven til den plane overflade

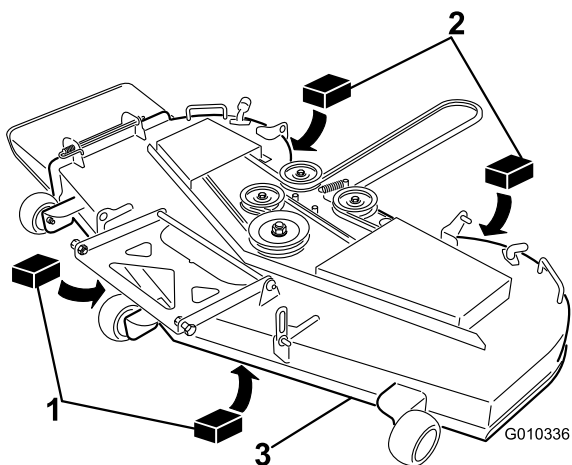


Figur 67

1. Skjoldløftearm
2. Skjoldophæng
3. Låsemøtrik til nivelleringsjustering
4. Rille i skjoldophæng
5. Rille i bageste skjoldophængsbeslag
6. Bageste skjoldophængsbeslag

Nivellering af plæneklipperskjoldet

1. Sæt antiskalperingsrullerne i de øverste huller eller fjern dem helt, når denne procedure udføres.
2. Flyt klippehøjdehandtaget til position 76 mm.
3. Placer to 6,66 cm tykke blokke under hver side af forkanten af skjoldet, men ikke under antiskalperingsrullebeslagene. Placer to 7,30 cm tykke blokke under bagkanten af klippedækket – en på hver side af klippedækket.



Figur 66

1. Træblok, 6,66 cm tyk
2. Træblok, 7,30 cm tyk
3. Forkant

4. Løsn låsemøtrikkerne til justering af nivellering (nr. 3) på alle fire hjørner, så skjoldet hviler sikkert på alle fire blokke. Sørg for, at skjoldophænget er hele nede (øverst i rillen), og at skjoldets løftepedal er skubbet tilbage mod stoppet. Stram dernæst de fire låsemøtrikker til justering af nivellering (Figur 67).

5. Kontroller på ny, at blokkene passer ind under skjoldet. Sørg for, at alle fastgørelsesbolte er strammet til
6. Bekræft, at skjoldet er plant ved at kontrollere den tværgående nivellering og den langsgående knivhældning. Gentag om nødvendigt skjoldnivelleringsproceduren.

Eftersyn af remmene

Eftersynsinterval: For hver 50 timer

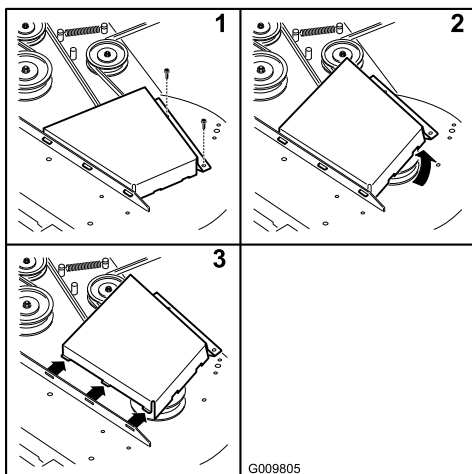
Kontroller, om remmene hviner, når remmen drejer, om knivene glider, når der klippes græs, og om der er flossede remkanter, brændemærker og revner, da dette er tegn på, at en drivrem er slidt. Udskift remmen, hvis nogen af disse forhold opstår.

Udskiftning af plæneklipperremmen

Hvinende lyde når remmen kører rundt, knive der glider, når der klippes græs, flossede remkanter, brændemærker og revner er tegn på, at en drivrem er slidt. Udskift remmen, hvis nogen af disse forhold opstår.

1. Udkobl kontakten til regulering af skæreknivene (kraftudtag), flyt bevægelsehandtagene til den neutrale låseposition, og aktiver parkeringsbremsen.
2. Stop motoren, fjern nøglen, og vent, til alle bevægelige dele er standset, før du forlader betjeningspositionen.
3. Sänk plæneklipperen til en klippehøjdeposition på 76 mm.

4. Fjern remskærmene (Figur 68).

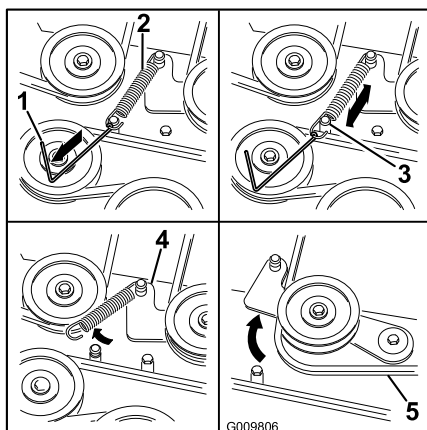


Figur 68

1. Fjern skruerne
2. Drej remskærmen op
3. Fjern remskærmen

5. Fjern vognbunden for at få adgang til styreremskiven. Se proceduren under Aftagning af vognbunden i afsnittet om tiltag forud for vedligeholdelse.

6. Brug et fjederværktøj (Toro delnr. 92-5771) til at fjerne styrefjederen fra skjoldtappen, så spændingen fjernes fra styreremskiven (Figur 69).



Figur 69

1. Fjederværktøj (Toro delnr. 92-5771)
2. Styrefjeder
3. Skjoldtap
4. Styrearm
5. Plæneklipperrem

7. Sænk plæneklipperen til den laveste klippehøjde. Sæt klippehøjdesplitten i låsepositionen for den laveste klippehøjde.

8. Fjern remmen fra plæneklipperskjoldets remskiver, og fjern den eksisterende rem.

9. Før den nye rem rundt om plæneklipperens remskiver og koblingsremskiven under motoren (Figur 69).



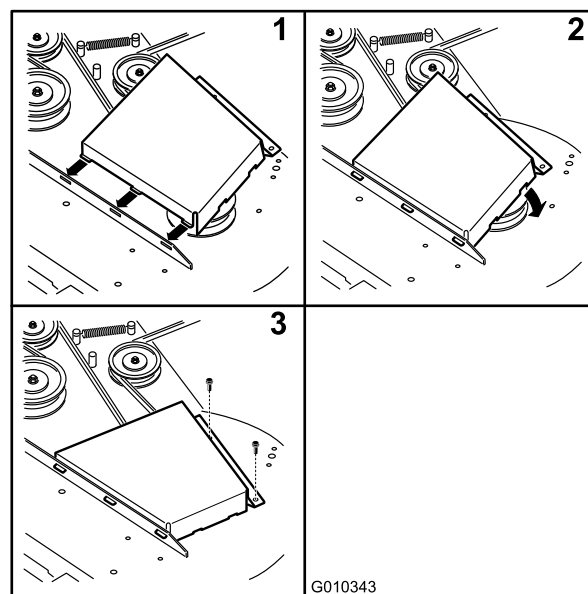
Fjederen er spændt, når den monteres, og kan forårsage personskade.

Vær forsigtig, når du fjerner remmen.

10. Brug et fjederværktøj (Toro delnr. 92-5771) til at montere styrefjederen over skjoldtappen, så styreremskiven og plæneklipperremmen tilspændes (Figur 69).

11. Kontroller, at remmen er korrekt placeret i alle remskiver.

12. Monter remskærmene (Figur 70).



Figur 70

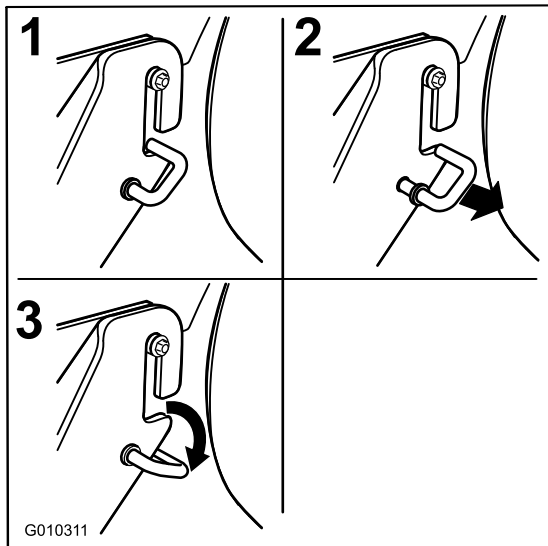
1. Sæt remskærmen på, og kontroller tapplaceringen
2. Drej remskærmen ned
3. Sæt skruerne i

Afmontering af plæneklipperen

Parker maskinen på en plan flade, og udkobl kontakten til regulering af skæreknive. Flyt bevægelseshåndtagene udefter til neutral position, aktiver parkeringsbremsen, stop motoren, fjern nøglen, og vent, til alle bevægelige dele er standset, før du forlader betjeningspositionen.

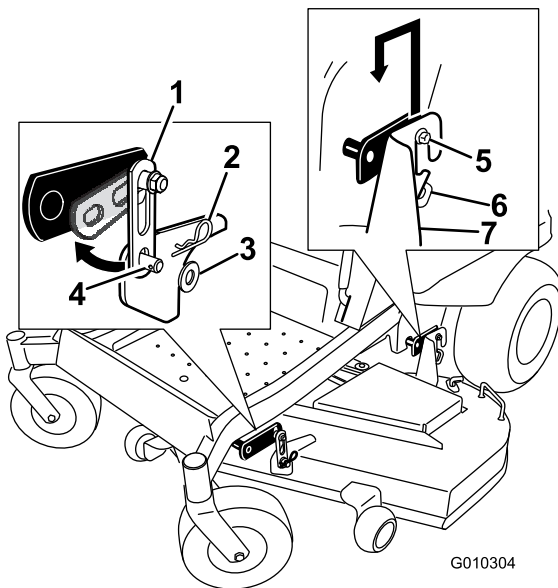
Sænk plæneklipperen til en klippehøjdeposition på 76 mm. Afmonter plæneklipperremmen fra motorremskiven. Se proceduren under Udskiftning af plæneklipperremmen. Sænk plæneklipperen til den laveste klippehøjde. Vælg en af følgende procedurer afhængig af den monterede plæneklipperskjoldstørrelse for at gennemføre afmonteringen.

1. Tag de fjederbelastede J-formede kroge ud af rillen i de bageste ophængsbeslag på begge sider af skjoldet (Figur 71).



Figur 71

2. Fjern udstyret fra de forreste skjoldophæng på begge sider af skjoldet (Figur 72).
3. Løft forsigtigt skjoldet af de bageste ophængsbolte, og sænk det forreste af plæneklipperskjoldet ned på jorden (Figur 72).



Figur 72

- | | |
|--------------------------|--------------------------------|
| 1. Skjoldophæng | 5. Bageste ophængsbolte |
| 2. Låseclips | 6. J-formet krog |
| 3. Spændeskive | 7. Bageste skjoldophængsbeslag |
| 4. Svejset tap på skjold | |

4. Hæv klippehøjden til transportpositionen
5. Skyd plæneklipperen ud fra undersiden af maskinen.

Bemærk: Bevar alle dele til fremtidig montering.

Montering af plæneklipperen

1. Parker maskinen på en plan flade, og udkobl kontakten til regulering af skæreknive.
2. Flyt bevægelseshåndtagene udad til neutral låsepositionen, stop motoren, fjern nøglen, og vent, til alle bevægelige dele er standset, før du forlader betjeningspositionen.
3. Skyd plæneklipperen ind under maskinen.
4. Sænk klippehøjdehåndtaget til den laveste position. Sæt klippehøjdesplitten i låsepositionen for den laveste klippehøjde.
5. Løft klippeskjoldets bagende, og før ophængsbeslagene over de bageste ophængsbolte (Figur 72).
6. Fastgør den forreste støtte på plæneklipperskjoldet til de forreste skjoldophæng, og fastgør dem med en spændeskive og en låseclips (Figur 71).
7. Monter plæneklipperremmen på motorremskiven. Se afsnittet Udskiftning af plæneklipperremmen.

Udskiftning af græsdeflektoren

Eftersynsinterval: Hver anvendelse eller dagligt—Efterse græsdeflektoren for skade

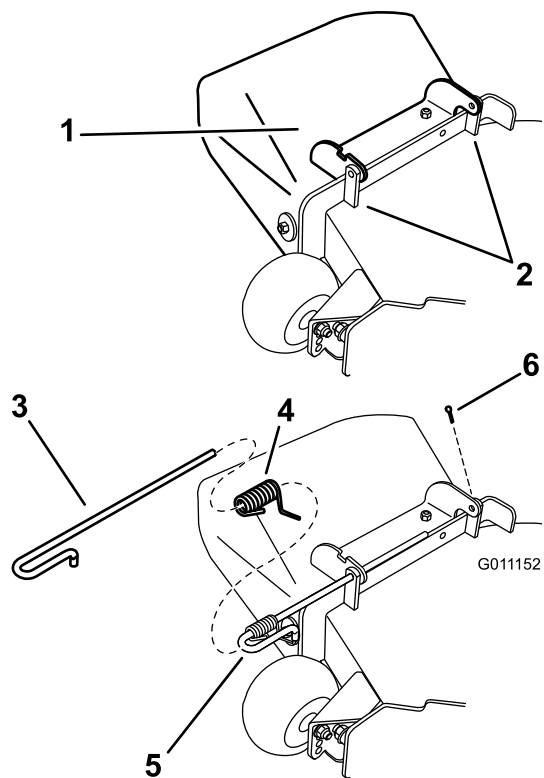


En utildækket udblæsningsåbning kan resultere i, at der udkastes genstande i operatørens eller omkringståendes retning, hvilket kan medføre alvorlig personskade. Der kan også opstå kontakt med skærekniven.

Betjen aldrig plæneklipperen uden at have monteret en kværnafskærmning, udblæsningsdeflektor eller opsamlere.

Efterse græsdeflektoren for skade inden hver brug. Reparer eller udskift alle beskadigede dele før brug.

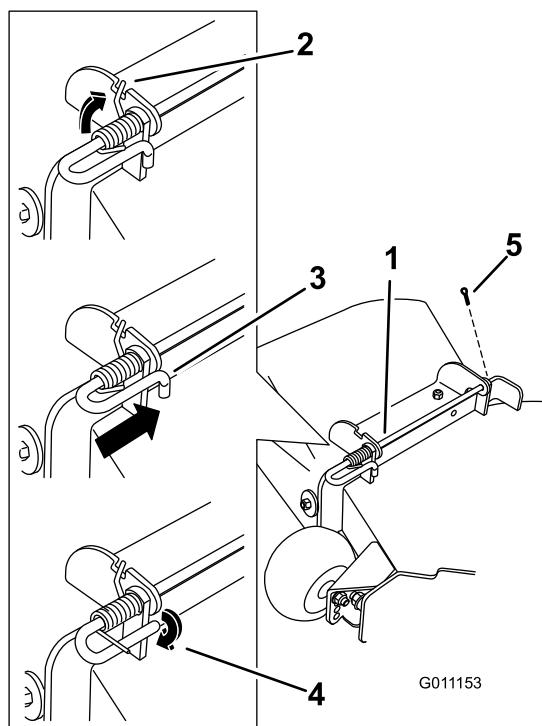
1. Fjern splitten fra stangen (Figur 73).
2. Tag fjederen ud af hakket i deflektorbeslaget, og skub stangen ud af de svejsede skjoldbeslag, fjederen og udblæsningsdeflektoren (Figur 73). Fjern den beskadigede eller slidte udblæsningsdeflektor.



Figur 73

- | | |
|-----------------|---------------------------------|
| 1. Deflektor | 4. Fjeder |
| 2. Skjoldbeslag | 5. Fjeder monteret over stangen |
| 3. Stang | 6. Låseclips |

- Placer den nye udblæsningsdeflektor med beslagenderne mellem de svejsede beslag på skjoldet som vist i Figur 73.
- Monter fjederen på stangens lige ende. Placer fjederen på stangen som vist i figuren, så den kortere fjederende kommer ud under stangen før bøjningen og går over stangen, idet den vender tilbage fra bøjningen.
- Løft fjederens lange ende og sæt den i hakket på deflektorbeslaget (Figur 74).



Figur 74

- | | |
|--|--|
| 1. Stang og fjeder delvist monteret | 4. Kort ende, fastholdt af plæneklipperbeslag. |
| 2. Fjederens lange ende monteret i hakket på deflektorbeslaget | 5. Låseclips |
| 3. Stang, kort ende, flyttet om bag plæneklipperbeslag | |

- Fastgør stang- og fjederenheden ved at dreje den, så den korte ende af stangen kan placeres bag det forreste beslag, der er svejset fast på skjoldet (Figur 74).

Vigtigt: Græsdeflektoren skal fjederbelastes i den sænkede position. Løft deflektoren op for at kontrollere, at den smækker helt ned.

- Monter låseclipsen (Figur 74).

Rengøring

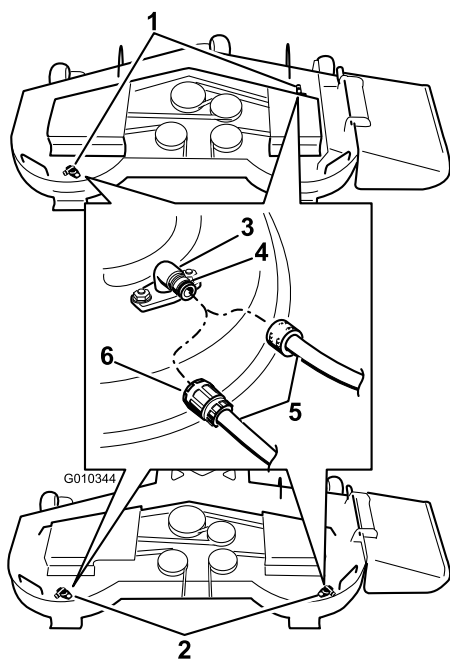
Vask af plæneklipperens underside

Eftersynsinterval: Hver anvendelse eller dagligt—Rengøring af plæneklipperhuset.

Hver gang du har brugt plæneklipperen, skal du vaske undersiden for at forhindre, at der samler sig græs. På denne måde forbedres græskværnefunktionen og spredningen af det afklippede græs.

1. Parker maskinen på en plan flade, og udkobl kontakten til regulering af skæreknive.
2. Flyt bevægelseshåndtagene udad til neutral låsepositionen, stop motoren, fjern nøglen, og vent, til alle bevægelige dele er standset, før du forlader betjeningspositionen.
3. Fastgør slangekoblingen på enden af plæneklipperens vaskefitting, og skru helt op for vandet (Figur 75).

Bemærk: Smør vaseline på vaskefittingens O-ring for at gøre det lettere at sætte koblingen på og beskytte O-ringen.



2
Figur 75

- | | |
|---|------------|
| 1. Vaskefittingplaceringer på 54" skjolde | 4. O-ring |
| 2. Vaskefittingplaceringer på 60" skjolde | 5. Slange |
| 3. Vaskefitting | 6. Kobling |

5. Tag plads i sædet, og start motoren. Indkobl kontakten til regulering af skæreknive, og lad plæneklipperen køre mellem et og tre minutter.
6. Udkobl kontakten til regulering af skæreknive, stop motoren, og fjern tændingsnøglen. Vent, til alle bevægelige dele standser.
7. Luk for vandet, og tag koblingen af vaskefittingen.

Bemærk: Hvis plæneklipperen ikke er ren efter én vask, skal du lade den stå i blød i 30 minutter. Gentag dernæst processen.

8. Lad plæneklipperen køre igen mellem et og tre minutter for at fjerne overskydende vand.



En knækket eller manglende vaskefitting kan betyde, at du og andre personer udsættes for udslyngede genstande eller risikerer at komme i kontakt med skæreknivene. Udslyngede genstande eller kontakt med skæreknivene kan medføre kvæstelser eller død.

- Udskift en ødelagt eller manglende vaskefitting øjeblikkeligt, før du anvender plæneklipperen igen.
- Anbring aldrig hænder og fødder under plæneklipperen eller inde i åbninger i plæneklipperen.

Bortskaffelse af affald

Motorolie, batterier, hydraulikolie og motorkølervæske forurener miljøet. Bortskaf dem i henhold til den lokale gældende lovgivning.

4. Sænk plæneklipperen til den laveste klippehøjde.

Opbevaring

Rengøring og opbevaring

1. Udkobl kontakten til regulering af skæreknivene (kraftudtag), aktiver parkeringsbremsen, og drej tændingsnøglen til positionen Off (Fra). Fjern herefter nøglen.
2. Fjern afklippet græs og snavs fra alle maskinens ydre dele, særligt motoren og det hydrauliske system. Fjern snavs og avner fra motorens køleribber og blæserhuset.

Vigtigt: Du kan vaske maskinen med et mildt rengøringsmiddel og vand. Udsæt ikke maskinen for højtryksrensning. Undgå overdreven brug af vand, særligt i nærheden af kontrolpanelet, motoren og hydraulikdrevene.

3. Kontroller, om bremsen virker. Se afsnittet om serviceeftersyn af bremsen under Vedligeholdelse.
4. Efterse luftfilteret. Se afsnittet Serviceeftersyn af luftfilteret under Vedligeholdelse.
5. Smør maskinen. Se afsnittet Smøring under Vedligeholdelse.
6. Skift krumptaphusets olie. Se afsnittet Serviceeftersyn af motorolien under Vedligeholdelse.
7. Kontroller dæktrykket. Se afsnittet Kontrol af dæktrykket under Vedligeholdelse.
8. Skift hydraulikfilteret. Se afsnittet om serviceeftersyn af hydrauliksystemet under Vedligeholdelse.
9. Oplad batteriet. Se afsnittet Serviceeftersyn af batteriet under Vedligeholdelse.
10. Skrab enhver større ophobning af græs og snavs af plæneklipperens underside, og vask derefter plæneklipperen med en haveslange.

Bemærk: Kør maskinen med kontakten til regulering af skæreknivene (kraftudtag) indkoblet og motoren ved høj tomgangshastighed i 2 til 5 minutter efter vask.

11. Kontroller skæreknivenes stand. Se afsnittet Serviceeftersyn af skæreknivene under Vedligeholdelse.
12. Klargør maskinen til opbevaring, hvis den ikke skal bruges i mere end 30 dage. Klargør maskinen til opbevaring på følgende måde.
 - A. Tilsæt en petroleumbaseret stabilisator til brændstoffet i tanken. Følg blandingsvejledningen fra stabilisatorfabrikanten. Anvend ikke alkoholbaseret stabilisator (ethanol eller metanol).

Bemærk: Brændstofstabilisator er mest effektivt, når det blandes med frisk brændstof og altid anvendes.

- B. Lad motoren køre for at fordele brændstoffet, der er tilsat stabilisator, i brændstofssystemet (5 minutter).
- C. Stop motoren, lad den køle af, og tap brændstoffet af brændstoftanken. Se afsnittet Serviceeftersyn af brændstoftanken under Vedligeholdelse.
- D. Start motoren igen, og lad den køre, indtil den stopper.
- E. Brændstoffet skal bortskaffes på forsvarlig vis. Det kan genbruges i overensstemmelse med gældende retningslinjer.

Vigtigt: Stabilisator/brændstof tilsat stabilisator må ikke opbevares i mere end 90 dage.

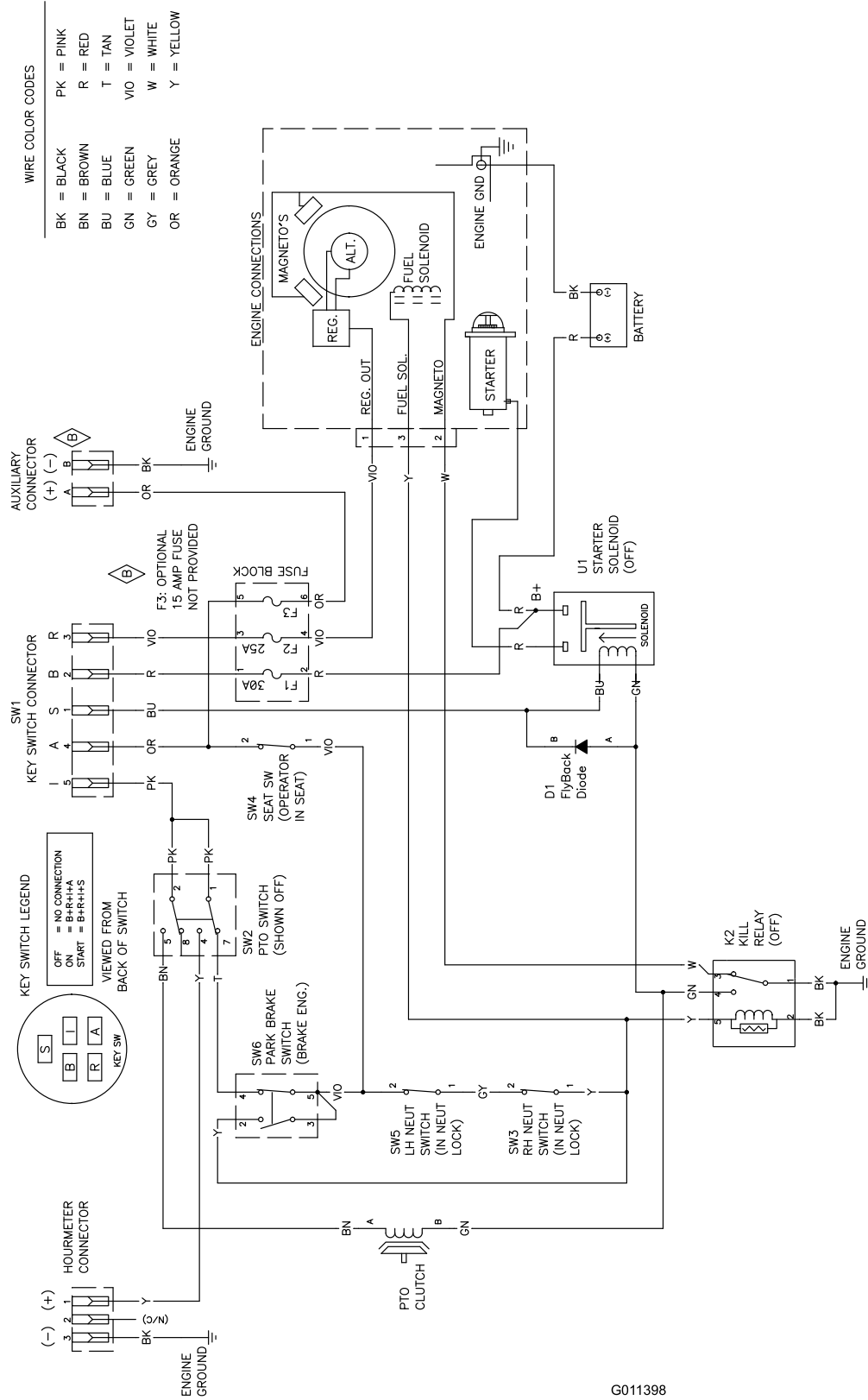
13. Kontroller og stram alle bolte, møtrikker og skruer. Reparer eller udskift alle beskadigede dele.
14. Mal alle ridsede eller blotlagte metaloverflader. Maling kan købes hos en autoriseret serviceforhandler.
15. Opbevar maskinen i en ren, tør garage eller på et passende sted. Tag nøglen ud af tændingen, og opbevar den utilgængeligt for børn og andre uautoriserede brugere. Tildæk maskinen for at beskytte den og holde den ren.

Fejlfinding

Problem	Mulig årsag	Afhjælpning
Starteren tørner ikke.	<ol style="list-style-type: none"> 1. Kontakten til regulering af skærekshivene (kraftudtag) er indkoblet. 2. Parkeringsbremsen er ikke aktiveret. 3. Drivhåndtag er ikke i neutral låseposition. 4. Føreren sidder ikke på sædet. 5. Batteriet er fladt. 6. De elektriske forbindelser er korroderet eller løse. 7. Sprunget sikring. 8. Relæet eller kontakten er defekt. 	<ol style="list-style-type: none"> 1. Flyt kontakten til regulering af skærekshivene (kraftudtag) til udkoblet position. 2. Aktiver parkeringsbremsen. 3. Sørg for, at drivhåndtagene er placeret i den neutrale låseposition. 4. Tag plads i sædet. 5. Oplad batteriet. 6. Kontroller, om de elektriske tilslutninger har forbindelse. 7. Udskift sikringen. 8. Kontakt en autoriseret forhandler.
Motoren vil ikke starte, er svær at starte eller sætter ud	<ol style="list-style-type: none"> 1. Brændstoftanken er tom. 2. Brændstofafbryderventilen er lukket. 3. Oliestanden i krumtaphuset er lav. 4. Gashåndtaget og chokeren er ikke i den korrekte position. 5. Snavs i brændstoffilteret. 6. Der er snavs, vand eller gammelt brændstof i brændstofsyste-met. 7. Luftfilteret er snavset. 8. Sædekontakten fungerer ikke korrekt. 9. Elektriske forbindelser er korroderede, løse eller defekte. 10. Relæet eller kontakten er defekt. 11. Defekt tændrør. 12. Tændrøret er ikke forbundet. 	<ol style="list-style-type: none"> 1. Fyld brændstoftanken op. 2. Åbn brændstofafbryderventilen. 3. Fyld olie på krumtaphuset. 4. Sørg for, at gashåndtaget er placeret midtvejs mellem positionen "SLOW" (langsom) og "FAST" (hurtig), og at chokeren er i positionen "ON" (til), hvis motoren er kold, eller "OFF" (fra), hvis motoren er varm. 5. Udskift brændstoffilteret. 6. Kontakt en autoriseret forhandler. 7. Rens eller udskift luftfilterindsatsen. 8. Kontroller sædekontaktlampen. Udskift om nødvendigt sædet. 9. Kontroller, om de elektriske forbindelser har forbindelse. Rengør tilslutningsklemmerne omhyggeligt med et rengøringsmiddel til elektriske kontakter, påfør dielektrisk fedt, og tilslut dem igen. 10. Kontakt en autoriseret forhandler. 11. Rengør, juster eller udskift tændrøret. 12. Kontroller tændrørets ledningsforbin-delse.
Motoren mister kraft.	<ol style="list-style-type: none"> 1. Motorbelastningen er for stor. 2. Luftfilteret er snavset. 3. Oliestanden i krumtaphuset er lav. 4. Køleribberne og luftkanalerne over motoren er tilstoppede. 5. Udluftningshullet i brændstof-tankdækslet er tilstoppet. 6. Snavs i brændstoffilteret. 7. Der er snavs, vand eller gammelt brændstof i brændstofsyste-met. 	<ol style="list-style-type: none"> 1. Sænk kørehastigheden. 2. Rens luftfilterindsatsen. 3. Fyld olie på krumtaphuset. 4. Fjern snavs og lignende fra køleribberne og luftkanalerne. 5. Rens, eller udskift brændstof-tankdækslet. 6. Udskift brændstoffilteret. 7. Kontakt en autoriseret forhandler.
Motoren overopheder.	<ol style="list-style-type: none"> 1. Motorbelastningen er for stor. 2. Oliestanden i krumtaphuset er lav. 3. Køleribberne og luftkanalerne over motoren er tilstoppede. 	<ol style="list-style-type: none"> 1. Sænk kørehastigheden. 2. Fyld olie på krumtaphuset. 3. Fjern snavs og lignende fra køleribberne og luftkanalerne.
Plæneklipperen trækker til venstre eller højre (med håndtagene helt fremad)	<ol style="list-style-type: none"> 1. Sporingen skal justeres 2. Dæktrykket i dækkene er ikke korrekt. 	<ol style="list-style-type: none"> 1. Juster sporingen. 2. Juster dæktrykket på drivdækkene.

Problem	Mulig årsag	Afhjælpning
Maskinen kører ikke.	<ol style="list-style-type: none"> 1. Omløbsventilerne er ikke lukket stramt nok. 2. Pumperemmen er slidt, løs eller beskadiget. 3. Pumperemmen er hoppet af en remskive. 4. Styrefjederen er gået itu eller mangler. 5. Hydraulikoliestanden er lav, eller olien er for varm. 	<ol style="list-style-type: none"> 1. Spænd omløbsventilerne. 2. Udskift remmen. 3. Udskift remmen. 4. Udskift fjederen. 5. Fyld hydraulikolie på beholderne, eller lad olien køle af.
Unormale vibrationer.	<ol style="list-style-type: none"> 1. Skærekniven(e) er bøjede eller ude af balance. 2. Skæreknivenes monteringsbolt er løs. 3. Motorens monteringsbolte er løse. 4. Løs motorremskive, styreremskive eller skæreknivenes remskive. 5. Motorens remskive er beskadiget. 6. En skæreknivspindel er bøjet. 7. Motorophænget sidder løst eller er slidt. 	<ol style="list-style-type: none"> 1. Monter en eller flere nye skæreknive. 2. Tilspænd skæreknivenes monteringsbolt. 3. Tilspænd motorens monteringsbolte. 4. Tilspænd den løse remskive. 5. Kontakt en autoriseret forhandler. 6. Kontakt en autoriseret forhandler. 7. Kontakt en autoriseret forhandler.
Ujævn klippehøjde.	<ol style="list-style-type: none"> 1. Skærekniven(e) er ikke skarp(e). 2. Skærekniven(e) er bøjet. 3. Plæneklipperskjoldet er ikke nivelleret. 4. Undersiden af plæneklipperen er snavset. 5. Dæktrykket er ikke korrekt. 6. En skæreknivspindel er bøjet. 	<ol style="list-style-type: none"> 1. Slib skærekniven(e). 2. Monter en eller flere nye skæreknive. 3. Niveller plæneklipperskjoldet på tværs og på langs. 4. Rengør undersiden af plæneklipperen. 5. Juster dæktrykket. 6. Kontakt en autoriseret forhandler.
Skæreknivene roterer ikke.	<ol style="list-style-type: none"> 1. Plæneklipperskjoldets rem er slidt, løs eller beskadiget. 2. Plæneklipperskjoldets rem er hoppet af remskiven. 3. Pumpens drivrem er slidt, løs eller beskadiget. 4. Styrefjederen er gået itu eller mangler. 	<ol style="list-style-type: none"> 1. Monter en ny skjoldrem. 2. Monter plæneklipperskjoldets remskive, og kontroller, at styreremskiven, styrearmen og fjederen er placeret korrekt og fungerer. 3. Kontroller remspændingen, eller monter en ny rem. 4. Udskift fjederen.

Diagrammer



G011398

Ledningsdiagram (Rev. A)

International Distributor List

Distributor:	Country:	Phone Number:
Atlantis Su ve Sulama Sistemleri Lt	Turkey	90 216 344 86 74
Balama Prima Engineering Equip	Hong Kong	852 2155 2163
B-Ray Corporation	Korea	82 32 551 2076
Casco Sales Company	Puerto Rico	787 788 8383
Ceres S.A	Costa Rica	506 239 1138
CSSC Turf Equipment (pvt) Ltd	Sri Lanka	94 11 2746100
Cyril Johnston & Co	Northern Ireland	44 2890 813 121
Equivier	Mexico	52 55 539 95444
Femco S.A.	Guatemala	502 442 3277
G.Y.K. Company ltd.	Japan	81 726 325 861
Geomechaniki of Athens	Greece	30 10 935 0054
Guandong Golden Star	China	86 20 876 51338
Hako Ground and Garden	Sweden	46 35 10 0000
Hako Ground and Garden	Norway	47 22 90 7760
Hayter Limited (U.K.)	United Kingdom	44 1279 723 444
Hydroturf Int. Co Dubai	United Arab Emirates	97 14 347 9479
Hydroturf Egypt LLC	Egypt	202 519 4308
Ibea S.p.A.	Italy	39 0331 853611
Irriamc	Portugal	351 21 238 8260
Irrigation Products Int'l Pvt Ltd	India	86 22 83960789
Jean Heybroek b.v.	Netherlands	31 30 639 4611
Lely (U.K.) Limited	United Kingdom	44 1480 226 800
Maquiver S.A.	Colombia	57 1 236 4079
Maruyama Mfg. Co. Inc.	Japan	81 3 3252 2285
Metra Kft	Hungary	36 1 326 3880
Mountfield a.s.	Czech Republic	420 255 704 220
Munditol S.A.	Argentina	54 11 4 821 9999
Oslinger Turf Equipment SA	Ecuador	593 4 239 6970
Oy Hako Ground and Garden Ab	Finland	358 987 00733
Parkland Products Ltd	New Zealand	64 3 34 93760
Prochaska & Cie	Austria	43 1 278 5100
RT Cohen 2004 Ltd	Israel	972 986 17979
Riversa	Spain	34 9 52 83 7500
Roth Motorgerate GmBh & Co	Germany	49 7144 2050
Sc Svend Carlsen A/S	Denmark	45 66 109 200
Solvvert S.A.S	France	33 1 30 81 77 00
Spypros Stavrinides Limited	Cyprus	357 22 434131
Surge Systems India Limited	India	91 1 292299901
T-Markt Logistics Ltd	Hungary	36 26 525 500
Toro Australia	Australia	61 3 9580 7355
Toro Europe BVBA	Belgium	32 14 562 960

Fejl og produkter, der er dækket

The Toro® Company og dets søsterselskab, Toro Warranty Company, garanterer i fællesskab i henhold til en aftale mellem dem over for den oprindelige køber*, at de vil reparere ethvert Toro-produkt, som anvendes til normale private formål*, der viser sig at have materialefejl eller fejl i den håndværksmæssige udførelse. Følgende perioder gælder fra datoen for det oprindelige køb:

Produkter	Garantiperiode
Plæneklippere	2 års begrænset garanti
Plænetraktorer med bagmonteret motor	2 års begrænset garanti
Plæne- og havetraktorer	2 års begrænset garanti
Elektriske håndholdte produkter	2 års begrænset garanti
Sneslynger	2 års begrænset garanti
Plæneklippere med drejeradius på nul til privat brug	2 års begrænset garanti

* "Oprindelig køber" betyder den person, der købte Toro-produkterne oprindeligt.

* "Normale private formål" betyder brug af produktet på samme grund, som dit hjem ligger på. Brug på mere end ét sted anses for at være kommerciel brug, og i dette tilfælde finder garantien for kommerciel brug anvendelse.

Begrænset garanti for kommerciel brug

Det garanteres, at Toro-produkter og redskaber til privat brug, der anvendes til kommerciel brug, institutionsbrug eller udlejningsbrug, er frit for materialefejl og fejl i den håndværksmæssige udførelse i følgende perioder fra datoen for det oprindelige køb:

Produkter	Garantiperiode
Plæneklippere	90 dages garanti
Plænetraktorer med bagmonteret motor	90 dages garanti
Plæne- og havetraktorer	90 dages garanti
Elektriske håndholdte produkter	90 dages garanti
Sneslynger	90 dages garanti
Plæneklippere med drejeradius på nul til privat brug	45 dages garanti

Sådan får du udført service, der er dækket af garantien

Hvis du mener, at dit Toro-produkt har en materialefejl eller fejl i den håndværksmæssige udførelse, skal du følge denne fremgangsmåde:

1. Kontakt sælgeren af dit produkt for at arrangere reparation af produktet. Hvis det af en eller anden årsag ikke er muligt for dig at kontakte sælgeren, kan du kontakte en hvilken som helst autoriseret Toro-forhandler for at arrangere reparation.
2. Medbring produktet og dit købsbevis (salgskvittering) til sælgeren eller serviceforhandleren.

Hvis du af en eller anden årsag er utilfreds med serviceforhandlerens vurdering eller med den service, du får, kan du henvende dig til Toro-importøren eller kontakte os på:

Customer Care Department, Consumer Division
Toro Warranty Company
8111 Lyndale Avenue South
Bloomington, MN 55420-1196, USA
Chef: Teknisk produktsupport: 001-952-887-8248

Se den vedhæftede distributørliste

Ejerens ansvar

Du skal vedligeholde dit Toro-produkt ved at følge de vedligeholdelsesprocedurer, der er beskrevet i betjeningsvejledningen. Du skal selv afholde udgifterne til denne rutinevedligeholdelse, uanset om den udføres af en forhandler eller dig selv.

Genstande og fejl, der ikke er dækket

Denne udtrykkelige garanti dækker ikke:

- Udgifter til regelmæssig vedligeholdelsesservice eller reservedele som filtre, brændstof, smøremidler, dele til justeringer, dele til knivslibning, bremse- og koblingsjusteringer.
- Ethvert produkt eller enhver del, der er blevet ændret eller anvendt forkert eller er en nødvendig udskiftning eller reparation som følge af normalt slid, uheld eller manglende korrekt vedligeholdelse.
- Reparationer, der er nødvendige som følge af forkert brændstof, kontaminanter i brændstofsyste­met eller manglende korrekt forberedelse af brændstofsyste­met forud for en længere periode, hvor produktet ikke skal anvendes, dvs. over 3 måneder.
- Motor og transmission. Disse er dækket af de relevante producentgarantier med separate betingelser og vilkår.

Alle reparationer, der er dækket af denne garanti, skal udføres af en autoriseret Toro-serviceforhandler, som anvender Toro-godkendte reservedele.

Generelle betingelser

Lovgivningen i de enkelte lande er gældende for køberen. Rettigheder, som tilfalder køberen i henhold til denne lovgivning, indskrænkes ikke af denne garanti.