

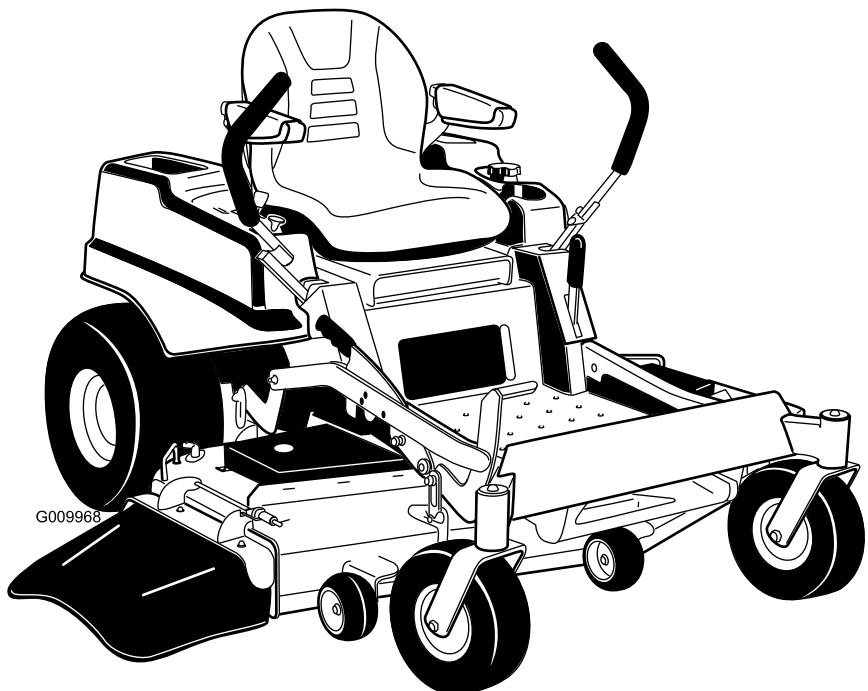


Count on it.

Manuel de l'utilisateur

**Tondeuses à rayon de braquage
zéro TITAN® ZX5400**

N° de modèle 74914—N° de série 290000001 et suivants



Introduction

Lisez attentivement ces informations pour apprendre comment utiliser et entretenir correctement votre produit, et éviter de l'endommager ou de vous blesser. Vous êtes responsable de l'utilisation sûre et correcte du produit.

Vous pouvez contacter Toro directement à www.Toro.com pour tout renseignement concernant un produit ou un accessoire, pour obtenir l'adresse des concessionnaires ou pour enregistrer votre produit.

Lorsque vous contactez un distributeur ou un réparateur Toro agréé pour l'entretien de votre machine, pour vous procurer des pièces Toro d'origine ou pour obtenir des renseignements complémentaires, soyez prêt(e) à lui fournir les numéros de modèle et de série du produit. Figure 1 indique l'emplacement des numéros de modèle et de série du produit. Inscrivez les numéros dans l'espace réservé à cet effet.

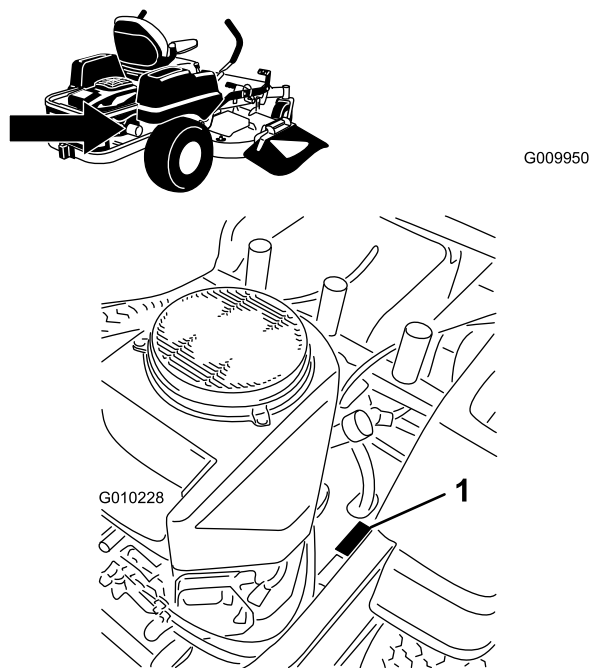


Figure 1

1. Emplacement des numéros de modèle et de série

N° de modèle _____
N° de série _____

Les mises en garde de ce manuel soulignent des dangers potentiels et sont signalées par le symbole de sécurité (Figure 2), qui indique un danger pouvant entraîner

des blessures graves ou mortelles si les précautions recommandées ne sont pas respectées.



Figure 2

1. Symbole de sécurité

Deux autres termes sont également utilisés pour faire passer des informations essentielles : **Important**, pour attirer l'attention sur des informations mécaniques spécifiques, et **Remarque**, pour signaler des informations d'ordre général méritant une attention particulière.

Table des matières

Introduction.....	2
Sécurité	3
Consignes de sécurité pour les tondeuses autoportées à lames rotatives.....	3
Consignes de sécurité	3
Informations concernant la sécurité des tondeuses autoportées Toro.....	5
Modèle 74914.....	6
Indicateur de pente.....	7
Autocollants de sécurité et d'instruction	8
Vue d'ensemble du produit	12
Commandes	13
Utilisation.....	14
Sécurité avant tout	14
Ajout de carburant.....	15
Contrôle du niveau d'huile moteur.....	17
Utilisation du frein de stationnement.....	17
Utilisation de l'accélérateur	18
Utilisation du starter	18
Utilisation du commutateur d'allumage	18
Démarrage et arrêt du moteur.....	19
Fonctionnement de la commande des lames (PDF).....	20
Système de sécurité.....	20
Marche avant ou arrière	21
Arrêter la machine	22
Réglage de la hauteur de coupe.....	22
Réglage des galets anti-scalp.....	23
Positionnement du siège	24
Changer la suspension du siège	24
Réglage des leviers de commande de déplacement.....	24
Pousser la machine à la main	25
Conversion à l'éjection latérale	26

Utilisation de l'éjection latérale	28
Conseils d'utilisation	28
Entretien	30
Programme d'entretien recommandé	30
Procédures avant l'entretien	31
Soulever le siège	31
Retrait du bac de plancher	31
Lubrification	32
Graissage des roulements	32
Entretien du moteur	32
Entretien du filtre à air	32
Vidange de l'huile moteur et remplacement du filtre à huile	33
Entretien de la bougie	36
Nettoyage du circuit de refroidissement	36
Entretien du système d'alimentation	37
Remplacement du filtre à carburant	37
Entretien du système électrique	37
Entretien de la batterie	37
Entretien des fusibles	39
Entretien du système d'entraînement	40
Contrôle de la pression des pneus	40
Entretien du système hydraulique	40
Contrôle du niveau de liquide hydraulique	40
Changement de l'huile et du filtre du système hydraulique	40
Entretien du plateau de coupe	42
Entretien des lames de coupe	42
Mise à niveau du plateau de coupe	45
Contrôle des courroies	46
Remplacement de la courroie du plateau de coupe	46
Dépose du plateau de coupe	48
Montage du plateau de coupe	49
Remplacement du déflecteur d'herbe	49
Nettoyage	50
Lavage du dessous du plateau de coupe	50
Élimination des déchets	51
Remisage	51
Nettoyage et remisage	51
Dépistage des défauts	53
Schémas	55

Sécurité

Consignes de sécurité pour les tondeuses autoportées à lames rotatives

Cette machine est conforme ou supérieure aux normes européennes en vigueur au moment de sa fabrication. Elle peut cependant occasionner des accidents si elle est mal utilisée ou mal entretenue. Pour réduire les risques d'accidents et de blessures, respectez les consignes de sécurité qui suivent. Tenez toujours compte des mises en garde signalées par le symbole de sécurité et la mention PRUDENCE, ATTENTION ou DANGER. Ne pas les respecter, c'est risquer de vous blesser, parfois mortellement.

Consignes de sécurité

Les instructions qui suivent sont extraites de la norme EN 836:1997 du CEN.

Ce produit peut sectionner les mains ou les pieds et projeter des objets. Respectez toujours toutes les mesures de sécurité pour éviter des blessures graves, voire mortelles.

Apprendre à se servir de la machine

- Lisez attentivement les instructions. Familiarisez-vous avec les commandes et l'utilisation de la machine.
- Ne laissez jamais des enfants, ou des adultes n'ayant pas pris connaissance de ces instructions, utiliser la tondeuse. Certaines législations imposent un âge minimum pour l'utilisation de ce type d'engin.
- Ne tondez jamais lorsque des personnes, et surtout des enfants ou des animaux familiers, se trouvent à proximité.
- N'oubliez jamais que l'utilisateur est responsable de tout accident ou dommage causé aux autres personnes et à leurs possessions.
- Ne transportez pas de passagers.
- Tout utilisateur est tenu de suivre une formation professionnelle et pratique. La formation doit insister sur les points suivants :
 - la nécessité de consacrer toute son attention à la conduite lorsqu'on utilise une tondeuse autoportée ;
 - l'application du frein ne permet pas de regagner le contrôle d'une tondeuse autoportée en cas de

problème sur une pente. La perte de contrôle est due le plus souvent :

- ◇ au manque d'adhérence des roues ;
- ◇ à une conduite trop rapide ;
- ◇ à un freinage inadéquat ;
- ◇ à un type de machine non adapté à la tâche ;
- ◇ à l'ignorance de l'importance de la nature du terrain, surtout sur pente ;
- ◇ à un attelage incorrect ou à une mauvaise répartition de la charge.

Préparation

- Portez toujours un pantalon et des chaussures solides pour travailler. Ne tondez pas pieds nus ou en sandales.
- Inspectez soigneusement la zone à tondre et enlevez tout objet susceptible d'être projeté par la machine.
- Attention – Le carburant est extrêmement inflammable.
 - Conservez le carburant dans un récipient spécialement conçu à cet effet.
 - Faites toujours le plein à l'extérieur, et ne fumez jamais pendant cette opération.
 - Faites le plein avant de mettre le moteur en marche. N'enlevez jamais le bouchon du réservoir de carburant et n'ajoutez jamais de carburant lorsque le moteur tourne ou qu'il est chaud.
 - Si vous renversez du carburant, ne mettez pas le moteur en marche. Éloignez la machine et évitez toute source possible d'inflammation jusqu'à dissipation complète des vapeurs de carburant.
 - Refermez soigneusement les réservoirs et les bidons d'essence.
- Remplacez les silencieux défectueux.
- Avant d'utiliser la machine, vérifiez toujours si les lames, boulons de lames et ensembles de coupe ne sont pas usés ou endommagés. Remplacez les boulons et les lames usés ou endommagés par paires pour ne pas modifier l'équilibre.
- Attention, sur les machines à plusieurs lames, la rotation d'une lame peut entraîner le déplacement des autres lames.
- Ne faites pas tourner le moteur dans un espace clos où le monoxyde de carbone dangereux dégagé par l'échappement risque de s'accumuler.
- Tondez uniquement à la lumière du jour ou avec un bon éclairage artificiel.
- Avant de mettre le moteur en marche, débrayez l'entraînement des lames et mettez la transmission au point mort.
- N'utilisez pas la machine sur une pente de plus de 15 degrés.
- Aucune pente n'est absolument sans danger. Le déplacement sur une pente herbeuse demande une attention particulière. Pour éviter que la machine ne se retourne :
 - ne vous arrêtez pas et ne démarrez pas brusquement en montée ou en descente ;
 - réduisez votre vitesse sur pente et lorsque vous prenez des virages serrés ;
 - méfiez-vous des irrégularités de terrain, des obstacles, des ornières et autres dangers cachés ;
- Restez prudent lorsque vous remorquez des charges.
 - N'utilisez que les points d'attache agréés de la barre de remorquage.
 - Ne transportez que des charges pouvant être contrôlées facilement.
 - Ne prenez pas de virages serrés. Conduisez avec prudence en marche arrière.
- Méfiez-vous de la circulation près des routes et pour traverser.
- Arrêtez la rotation des lames avant de traverser une surface non herbeuse.
- Lorsque vous utilisez des accessoires, ne dirigez jamais l'éjection vers qui que ce soit et ne laissez personne s'approcher de la machine en marche.
- N'utilisez jamais une machine dont les capots sont défectueux ou dont les protections de sécurité ne sont pas en place.
- Ne modifiez pas le réglage du régulateur et ne faites pas tourner le moteur trop vite, sous peine d'accroître les risques d'accidents et de blessures corporelles.
- Avant de quitter le poste de conduite :
 - désengagez la prise de force et abaissez les accessoires ;
 - sélectionnez le point mort et serrez le frein de stationnement ;
 - coupez le moteur et enlevez la clé de contact.
- Débrayez les accessoires, coupez le moteur et débranchez les bougies ou enlevez la clé de contact :
 - avant de dégager ou déboucher l'éjecteur ;

Utilisation

- Restez vigilant, ralentissez et soyez prudent quand vous changez de direction. Regardez derrière vous et de chaque côté avant de changer de direction.

- avant d'inspecter, de nettoyer ou d'effectuer toute opération sur la tondeuse ;
- après avoir heurté un obstacle. Recherchez et réparez les dégâts éventuels avant de remettre la machine en marche et d'utiliser les accessoires ;
- si la machine se met à vibrer de manière inhabituelle (vérifiez immédiatement).
- Désengagez l'entraînement des accessoires lors du transport et quand ils ne servent pas.
- Coupez le moteur et débrayez les accessoires :
 - avant de rajouter du carburant ;
 - avant de retirer le bac à herbe ;
 - avant de régler la hauteur de coupe, sauf si ce réglage peut se faire depuis la position de conduite.
- Réduisez l'ouverture du papillon pendant la mise à l'arrêt du moteur et coupez l'arrivée de carburant après la tonte si le moteur est équipé d'un robinet de carburant.

Entretien et remisage

- Gardez tous les écrous, boulons et vis toujours bien serrés pour être sûr de pouvoir utiliser la machine sans danger.
- N'entreposez jamais une machine dont le réservoir contient du carburant dans un local où les vapeurs risquent de rencontrer une flamme nue ou une étincelle.
- Laissez refroidir le moteur avant de ranger la machine dans un local fermé.
- Pour réduire les risques d'incendie, débarrassez le moteur, le silencieux, le bac à batterie et le lieu de stockage de l'essence de tout excès de graisse, débris d'herbe et feuilles.
- Vérifiez fréquemment l'état et l'usure du bac à herbe.
- Remplacez les pièces usées ou endommagées pour éviter les accidents.
- La vidange du réservoir d'essence doit impérativement s'effectuer à l'extérieur.
- Abaissez les dispositifs de coupe lorsque la machine doit être garée, remise ou laissée sans surveillance.

Informations concernant la sécurité des tondeuses autoportées Toro

La liste suivante contient des informations spécifiques concernant la sécurité des produits Toro ou toute autre information relative à la sécurité qu'il est important de

connaître et qui n'apparaît pas dans les spécifications de la norme CEN.

- Les gaz d'échappement contiennent du monoxyde de carbone, un gaz inodore mortel. Ne faites pas tourner le moteur dans un local fermé.
- Gardez mains, pieds, cheveux et vêtements amples à l'écart de la zone d'éjection de l'accessoire, du dessous de la machine et des pièces mobiles quand le moteur est en marche.
- Ne touchez aucune partie de la machine ou des accessoires juste après leur arrêt, car elles peuvent être très chaudes. Laissez-les refroidir avant d'entreprendre toute réparation, tout réglage ou tout entretien.
- L'acide de la batterie est toxique et peut causer des brûlures. Évitez tout contact avec la peau, les yeux et les vêtements. Protégez-vous le visage, les yeux et les vêtements quand vous manipulez la batterie.
- Les gaz de la batterie sont explosifs. Gardez la batterie éloignée des cigarettes, des flammes ou sources d'étincelles.
- Pour préserver les normes d'origine, n'utilisez que des pièces de rechange Toro d'origine.
- N'utilisez que des accessoires agréés par Toro.

Utilisation sur pente

- Ne travaillez pas sur des pentes de plus de 15 degrés.
- Ne travaillez pas à proximité de dénivellations, de fossés, de berges escarpées ou d'étendues d'eau. Le dépassement des roues au-dessus d'une dénivellation peut entraîner le renversement de la machine et provoquer des blessures graves ou mortelles (noyade, etc.).
- Ne travaillez pas sur les pentes lorsque l'herbe est humide. Les conditions glissantes réduisent la motricité, ce qui risque de faire déraper la machine et d'entraîner la perte du contrôle.
- Ne changez pas soudainement de vitesse ou de direction.
- Utilisez une tondeuse autotractée et/ou une débroussailleuse manuelle près des dénivellations, des fossés, des berges escarpées ou des étendues d'eau.
- Ralentissez et procédez avec précaution sur les pentes.
- Dégagez la zone de travail des obstacles éventuels tels pierres, branches, etc., ou balisez les obstacles. L'herbe haute peut masquer les accidents du terrain.
- Méfiez-vous des fosses, trous, rochers, creux et bosses qui modifient l'angle de travail, car un terrain

irrégulier peut provoquer le retournement de la machine.

- Évitez les démarrages brusques en montée, car la machine risque de basculer en arrière.
- Tenez compte du fait qu'une perte de motricité peut se produire en descente. et que le transfert du poids sur les roues avant peut entraîner le patinage des roues motrices, et donc une perte du freinage et de la direction.
- Évitez toujours de démarrer ou de vous arrêter en côte. Si les roues perdent de leur motricité, désengagez les lames et redescendez lentement jusqu'au bas de la pente.
- Suivez les recommandations du constructeur concernant l'utilisation de masses d'équilibrage ou de contrepoids pour améliorer la stabilité de la machine.
- Redoublez de prudence quand des bacs à herbe ou d'autres accessoires sont montés sur la machine, car ils peuvent en modifier la stabilité et entraîner la perte du contrôle de la machine.

Modèle 74914

Pression acoustique

Cette machine produit au niveau de l'oreille de l'utilisateur une pression acoustique maximale de 92 dBA, d'après des mesures effectuées sur des machines identiques selon la norme EN 11201.

Puissance acoustique

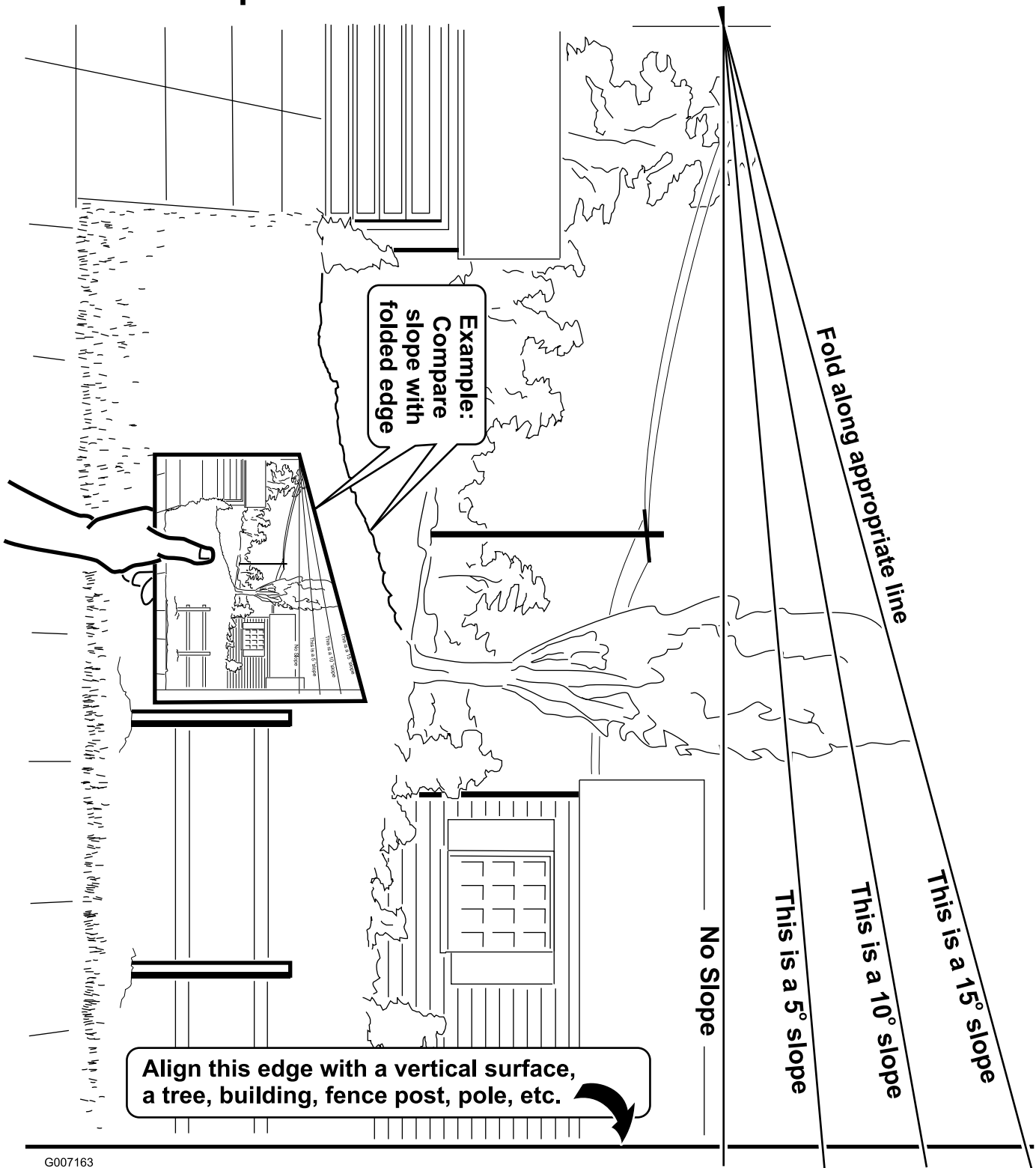
Cette machine a un niveau de puissance acoustique garanti de 105 dBA, d'après des mesures effectuées sur des machines identiques selon les spécifications de la norme EN 6395.

Niveau de vibrations

Cette machine expose les mains et les bras à un niveau de vibrations pondéré A continu de 1,9 m/s², d'après des mesures effectuées sur des machines identiques selon la norme EN 1033.

Cette machine expose le corps à un niveau de vibrations pondéré A continu de 0,9 m/s², d'après des mesures effectuées sur des machines identiques selon la norme EN 1032.

Indicateur de pente

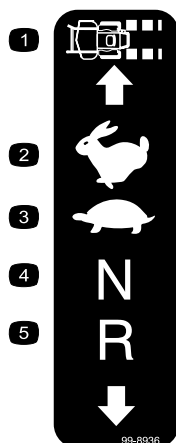


G007163

Autocollants de sécurité et d'instruction

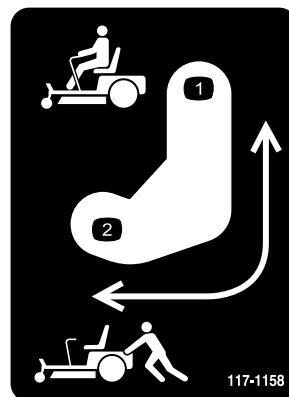


Des autocollants de sécurité et des instructions bien visibles sont placés près de tous les endroits potentiellement dangereux. Remplacez tout autocollant endommagé ou manquant.



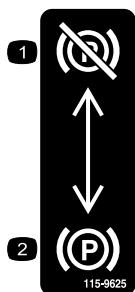
99-8936

- | | |
|--------------------------|-------------------|
| 1. Vitesse de la machine | 4. Point mort |
| 2. Haut régime | 5. Marche arrière |
| 3. Bas régime | |



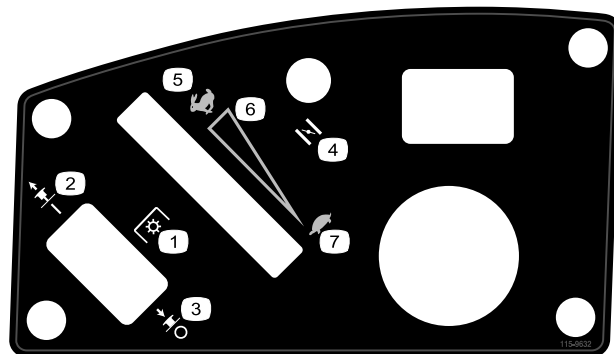
117-1158

- | | |
|--|---|
| 1. Position des leviers de dérivation pour utiliser la machine | 2. Position des leviers de dérivation pour pousser la machine |
|--|---|



115-9625

- | | |
|-------------------------------------|----------------------------------|
| 1. Frein de stationnement —desserré | 2. Frein de stationnement —serré |
|-------------------------------------|----------------------------------|



115-9632

- | | |
|--|-------------------------------|
| 1. Prise de force (PDF), commande des lames sur certains modèles | 5. Haut régime |
| 2. Commande des lames – position Engagée | 6. Réglage de vitesse continu |
| 3. Commande des lames – position Désengagée | 7. Bas régime |
| 4. Starter | |



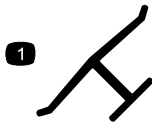
114-1606

- | |
|--|
| 1. Risque de coincement dans la courroie – gardez toutes les protections en place. |
|--|



93-7009

1. Attention – n'utilisez pas la tondeuse avec le déflecteur relevé ou sans le déflecteur. Le déflecteur doit rester en place.
2. Risque de coupure/mutilation des mains ou des pieds par la lame de la tondeuse – ne vous approchez pas des pièces mobiles.



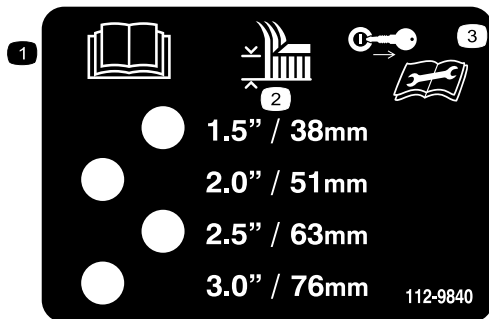
Marque du fabricant

1. Identifie la lame comme pièce d'origine.



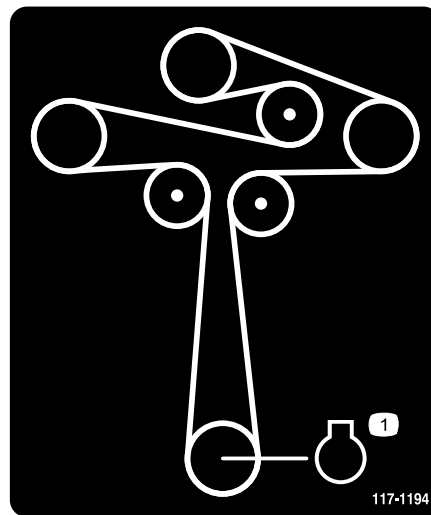
110-6691

1. Risque de projections – tenez les spectateurs à bonne distance de la machine.
2. Risque de projections par la tondeuse – n'utilisez pas la machine sans le déflecteur, l'obturateur d'éjection ou le système de ramassage.
3. Risque de coupure/mutilation des mains ou des pieds – ne vous approchez pas des pièces mobiles.



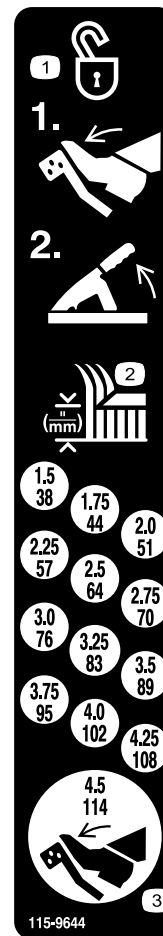
112-9840

1. Lisez le *Manuel de l'utilisateur*.
2. Hauteur de coupe
3. Retirez la clé de contact et lisez les instructions avant de procéder à l'entretien ou à des révisions.



117-1194

1. Moteur



115-9644

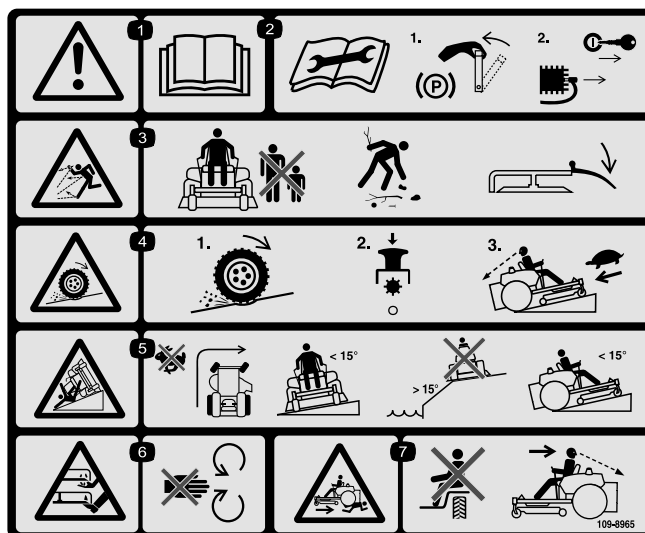
1. Appuyez sur la pédale et levez le levier de hauteur de coupe pour déverrouiller la position du plateau de coupe.
2. Hauteur de coupe
3. Appuyez sur la pédale pour placez le plateau de coupe à la position de transport



Symboles utilisés sur la batterie

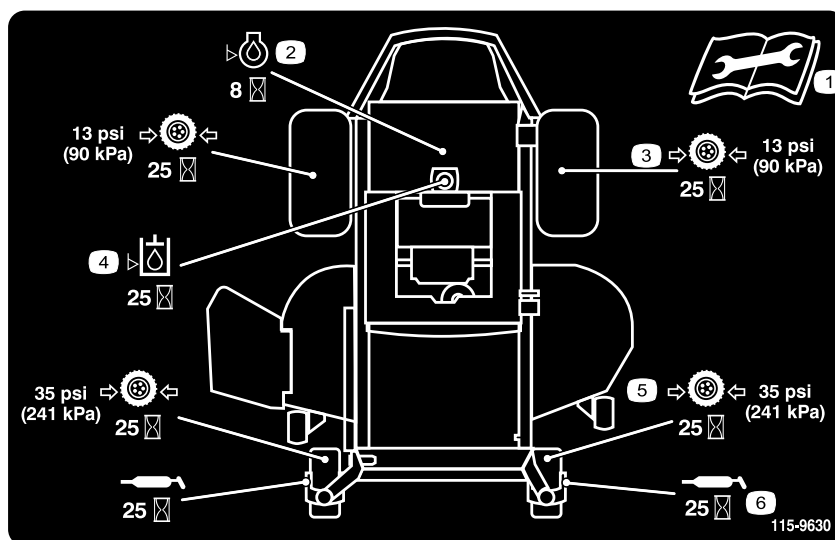
Certains ou tous les symboles suivants figurent sur la batterie

- | | |
|---|--|
| 1. Risque d'explosion | 6. Tenez tout le monde à une distance suffisante de la batterie. |
| 2. Restez à distance des flammes nues ou des étincelles, et ne fumez pas. | 7. Portez une protection oculaire ; les gaz explosifs peuvent causer une cécité et d'autres blessures. |
| 3. Liquide caustique/risque de brûlure chimique | 8. L'acide de la batterie peut causer une cécité ou des brûlures graves. |
| 4. Portez une protection oculaire | 9. Rincez immédiatement les yeux avec de l'eau et consultez un médecin rapidement. |
| 5. Lisez le <i>Manuel de l'utilisateur</i> . | 10. Contient du plomb – ne mettez pas au rebut. |



109-8965

1. Attention – lisez le Manuel de l'utilisateur.
2. Lisez les instructions avant de procéder à l'entretien ou à des révisions ; serrez le frein de stationnement, enlevez la clé de contact et débranchez la bougie.
3. Risque de projections – tenez les spectateurs à bonne distance de la machine, débarrassez la zone de travail des débris avant d'utiliser la machine et gardez le déflecteur d'éjection en place.
4. Risque de perte de motricité/contrôle sur les pentes – désengagez la commande des lames (PDF) et redescendez lentement jusqu'au bas de la pente.
5. Risque de renversement – évitez les changements brusques de direction et les virages serrés sur les pentes, travaillez toujours transversalement sur des pentes de moins de 15 degrés, ne vous approchez pas des étendues d'eau et ne tondez pas en montant ou en descendant des pentes.
6. Risque de mutilation des mains ou des pieds par la lame de la tondeuse – ne vous approchez pas des pièces mobiles.
7. Risque d'écrasement/de mutilation de personnes pendant la marche arrière – ne transportez personne et vérifiez toujours si la voie est libre juste derrière la machine et sur sa trajectoire avant de faire marche arrière.



115-9630

1. Lisez le *Manuel de l'utilisateur* avant de procéder à tout entretien.
2. Vérifiez le niveau d'huile moteur toutes les 8 heures.
3. Vérifiez la pression des pneus des roues motrices toutes les 25 heures
4. Vérifiez le niveau d'huile hydraulique toutes les 25 heures
5. Vérifiez la pression des pneus roues pivotantes toutes les 25 heures
6. Lubrifiez les roues pivotantes toutes les 25 heures



115-9628

1. Carburant
2. Réservoir plein
3. Réservoir à moitié plein
4. Réservoir vide

Vue d'ensemble du produit

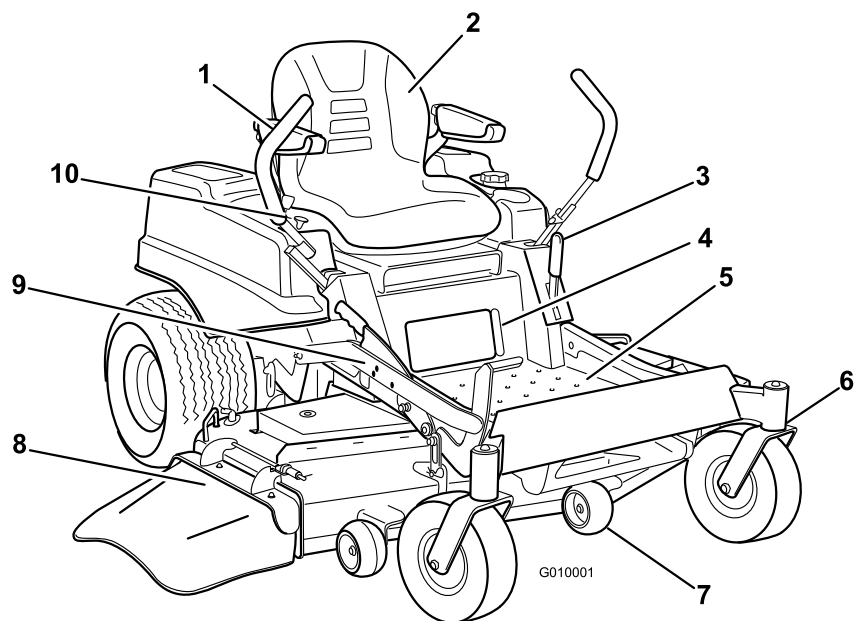


Figure 3

- | | | | |
|---------------------------------------|-------------------------|---|-------------------------|
| 1. Leviers de commande de déplacement | 4. Jauge de carburant | 7. Galet anti-scalp | 10. Panneau de commande |
| 2. Siège du conducteur | 5. Repose-pieds | 8. Déflecteur | |
| 3. Frein de stationnement | 6. Roue pivotante avant | 9. Pédale de relevage du plateau de coupe et levier de hauteur de coupe | |

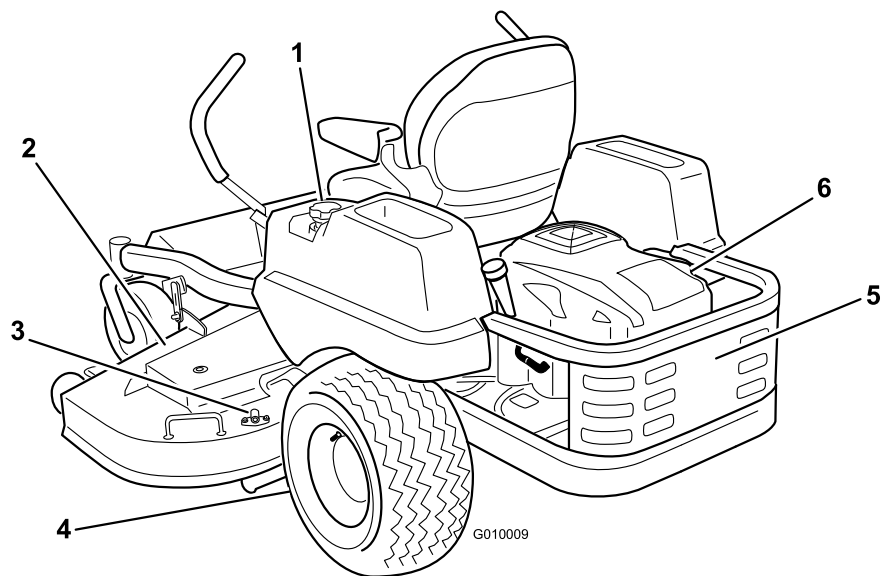


Figure 4

- | | | |
|--------------------------------------|---------------------|-------------------------|
| 1. Bouchon du réservoir de carburant | 3. Embout de lavage | 5. Protection du moteur |
| 2. Plateau de coupe | 4. Roue motrice | 6. Moteur |

Commandes

Avant de mettre le moteur en marche et d'utiliser la machine, familiarisez-vous avec toutes les commandes (Figure 5).

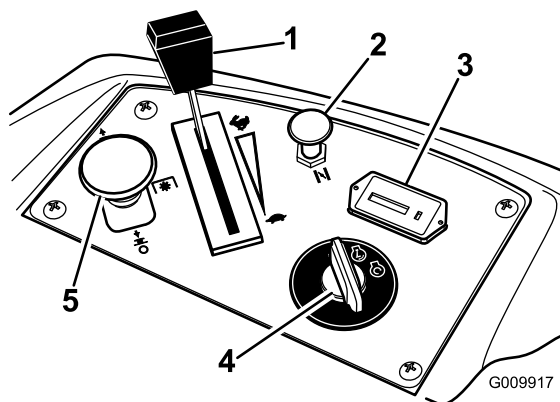


Figure 5

- | | |
|---------------------------|-----------------------------|
| 1. Manette d'accélérateur | 4. Commutateur d'allumage |
| 2. Starter | 5. Commande des lames (PDF) |
| 3. Compteur horaire | 6. Fusibles |

Commutateur d'allumage

Le commutateur d'allumage a trois positions : **Démarrage**, **Marche** et **Contact coupé**. La clé tourne jusqu'à la position démarrage et revient automatiquement en position marche lorsqu'elle est relâchée. Tournez la clé à la position contact coupé pour arrêter le moteur. Enlevez toujours la clé de contact avant de quitter la machine pour éviter tout démarrage accidentel (Figure 5).

Manette d'accélérateur

La manette d'accélérateur peut être réglée entre les positions **Haut** et **Bas** régime. Déplacez la manette d'accélérateur en avant pour augmenter le régime moteur et en arrière pour le réduire. Le moteur tourne au régime maximum si vous déplacez la manette en avant, à position de verrouillage (Figure 5).

Starter

Utilisez le starter pour démarrer quand le moteur est froid. Tirez sur le bouton de starter pour l'engager. Poussez sur le bouton du starter pour l'engager.

Commande des lames (prise de force)

La commande des lames, représentée par le symbole de la prise de force (PDF), engage et désengage l'entraînement des lames (Figure 5).

Compteur horaire

Le compteur horaire totalise les heures de fonctionnement des lames. Il fonctionne quand la commande des lames (PDF) est engagée. Programmez les entretiens en fonction du nombre d'heures indiqué (Figure 5).

Jauge de carburant

Le viseur de niveau, situé sous le poste de conduite, permet de vérifier le niveau d'essence dans le réservoir (Figure 6)



G010016

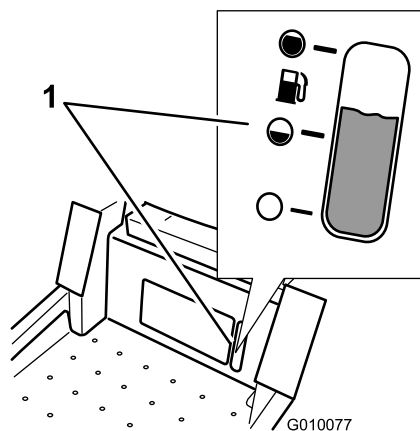


Figure 6

1. Viseur de niveau

Leviers de commande de déplacement

Ces leviers sont des commandes des moteurs de roues indépendants sensibles à la vitesse. Déplacez un levier en avant ou en arrière pour faire tourner en avant ou en arrière la roue qui se trouve du même côté ; la vitesse de rotation de la roue est proportionnelle au déplacement du levier. Écartez les leviers de commande vers l'extérieur, du centre à la position de verrouillage au point mort, puis descendez de la machine (Figure 3). Placez toujours les leviers de commande à la position de verrouillage au point mort avant d'arrêter la machine ou de la laisser sans surveillance.

Système de relevage du plateau de coupe à pédale

Le système de relevage à pédale permet à l'utilisateur d'abaisser et de relever le plateau de coupe sans quitter le

siège. La pédale permet de relever le plateau brièvement pour éviter les obstacles ou de le verrouiller à la hauteur de coupe la plus élevée ou en position de transport (Figure 3).

Levier de sélection de hauteur de coupe

Le levier de hauteur de coupe fonctionne en association avec la pédale pour verrouiller le plateau à une hauteur de coupe spécifique. Arrêtez toujours la machine avant de modifier la hauteur de coupe (Figure 3).

Accessoires/Équipements

Un choix d'accessoires et d'équipements Toro agréés est proposé pour améliorer et élargir les capacités de la machine. Pour obtenir la liste des accessoires et équipements agréés, contactez votre Concessionnaire Toro agréé ou votre Distributeur ou rendez-vous sur le www.Toro.com.

Utilisation

Remarque: Les côtés gauche et droit de la machine sont déterminés d'après la position de conduite.

Sécurité avant tout

Lisez attentivement toutes les consignes de sécurité et la signification des autocollants au chapitre Sécurité. Tenez-en compte pour éviter de vous blesser et de blesser d'autres personnes ou des animaux.



Le travail sur herbe humide ou pentes raides peut faire déraiper la machine et entraîner la perte du contrôle.

Le dépassement des roues au-dessus d'une dénivellation peut entraîner le renversement de la machine et provoquer des blessures graves ou mortelles (noyade, etc.).

Une perte de motricité est une perte de contrôle de la direction.

Pour éviter de perdre le contrôle de la machine et de vous retourner :

- Ne tondez pas à proximité de dénivellations ou d'étendues d'eau.
- Ne travaillez pas sur des pentes de plus de 15 degrés.
- Ralentissez et procédez avec précaution sur les pentes.
- Sur les pentes, tondez progressivement de la zone la plus basse à la zone la plus élevée.
- Ne changez pas soudainement de direction ou de vitesse.
- Tournez vers le haut pour changer de directions sur une pente. La motricité est réduite dans l'autre sens.
- Les accessoires modifient les caractéristiques de comportement de la machine. Redoublez de prudence lorsque vous utilisez des accessoires avec la machine.

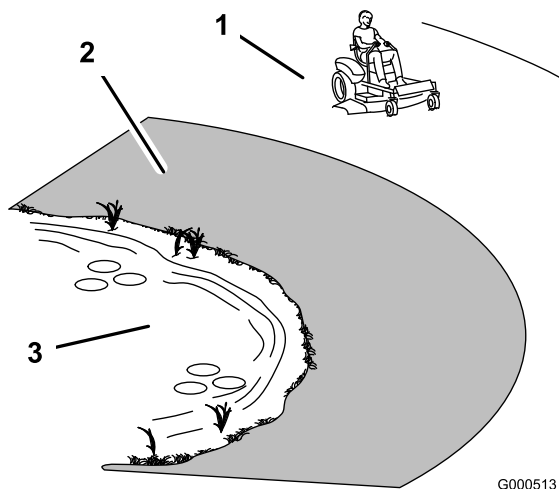


Figure 7

1. Zone de sécurité – utilisez la machine ici
2. Utilisez une tondeuse autotractée et/ou une débroussailleuse manuelle près des dénivellations et des étendues d'eau.
3. Eau

Ajout de carburant

Utilisez de l'essence ordinaire **sans plomb** à usage automobile (indice d'octane minimum 85 à la pompe). À défaut d'essence ordinaire sans plomb, de l'essence ordinaire au plomb peut être utilisée.

Important: N'utilisez jamais de méthanol, d'essence contenant du méthanol, ou de carburol contenant plus de 10 % d'éthanol, sous peine d'endommager le circuit d'alimentation. Ne mélangez pas d'huile à l'essence.



Dans certaines circonstances, l'essence est extrêmement inflammable et hautement explosive. Un incendie ou une explosion causé(e) par l'essence peut vous brûler, ainsi que les personnes se tenant à proximité, et causer des dommages matériels.

- Faites le plein du réservoir à l'extérieur, dans un endroit bien dégagé, lorsque le moteur est froid. Essayez toute essence répandue.
- Ne faites jamais le plein du réservoir de carburant à l'intérieur d'une remorque fermée.
- Ne remplissez pas le réservoir complètement. Versez la quantité de carburant voulue pour que le niveau se trouve entre 6 et 13 mm au-dessous de la base du goulot de remplissage. L'espace au-dessus doit rester vide pour permettre à l'essence de se dilater.
- Ne fumez jamais en manipulant de l'essence et tenez-vous à l'écart des flammes nues ou sources d'étincelles qui pourraient enflammer les vapeurs d'essence.
- Conservez l'essence dans un récipient homologué et hors de portée des enfants. N'achetez et ne stockez jamais plus que la quantité d'essence consommée en un mois.
- N'utilisez pas la machine si elle n'est pas équipée du système d'échappement complet et en bon état de marche.



Dans certaines circonstances, de l'électricité statique peut se former lors du ravitaillement, produire une étincelle et enflammer les vapeurs d'essence. Un incendie ou une explosion causé(e) par l'essence peut vous brûler, ainsi que les personnes se tenant à proximité, et causer des dommages matériels.

- Posez toujours les bidons d'essence sur le sol, à l'écart du véhicule, avant de les remplir.
- Ne remplissez pas les bidons d'essence à l'intérieur d'un véhicule ou dans la caisse d'un véhicule utilitaire, car la moquette intérieure ou le revêtement en matière plastique de la caisse risque d'isoler le bidon et de freiner l'élimination de l'électricité statique éventuellement produite.
- Si possible, descendez la machine du véhicule ou de la remorque et posez-la à terre avant de remplir le réservoir de carburant.
- Si ce n'est pas possible, laissez la machine dans le véhicule ou sur la remorque, mais remplissez le réservoir à l'aide d'un bidon, et non directement à la pompe.
- En cas de remplissage à la pompe, maintenez tout le temps le pistolet en contact avec le bord du réservoir ou du bidon, jusqu'à ce que le remplissage soit terminé.



L'essence est toxique et même mortelle en cas d'ingestion. L'exposition prolongée aux vapeurs de carburant peut causer des blessures et des maladies graves.

- Évitez de respirer les vapeurs de carburant de façon prolongée.
- N'approchez pas le visage du pistolet ni de l'ouverture du réservoir de carburant ou de conditionneur.
- N'approchez pas l'essence des yeux et de la peau.

Utilisation d'un stabilisateur/conditionneur

Utilisez un additif stabilisateur/conditionneur dans la machine pour :

- que l'essence reste fraîche pendant une période maximale de 90 jours. Au-delà de cette durée, vidangez le réservoir.
- nettoyer le moteur lorsqu'il tourne.
- éviter la formation de dépôt gommeux dans le circuit d'alimentation, qui pourrait entraîner des problèmes de démarrage.

Important: N'utilisez pas d'additifs contenant du méthanol ou de l'éthanol.

Ajoutez à l'essence une quantité appropriée de stabilisateur/conditionneur.

Remarque: L'efficacité des stabilisateurs/conditionneurs est maximale lorsqu'on les ajoute à de l'essence fraîche. Pour réduire les risques de formation de dépôts visqueux dans le circuit d'alimentation, utilisez toujours un stabilisateur dans l'essence.

Mélanges essence/alcool

Carburol (jusqu'à 10 % d'éthanol, 90 % d'essence sans plomb par volume) est homologué comme carburant par le constructeur du moteur. Les autres mélanges essence/alcool, comme l'E85, ne sont pas homologués.

Mélanges essence/éther

Les mélanges d'éther méthyltertiobutylique (MTBE) et d'essence sans plomb (jusqu'à un maximum de 15 % de MTBE par volume) sont homologués comme carburant par le constructeur du moteur. Les autres mélanges essence/éther ne sont pas homologués.

Jauge de carburant

Le viseur de niveau, situé sous le poste de conduite, permet de vérifier le niveau d'essence dans le réservoir (Figure 8).



G010016

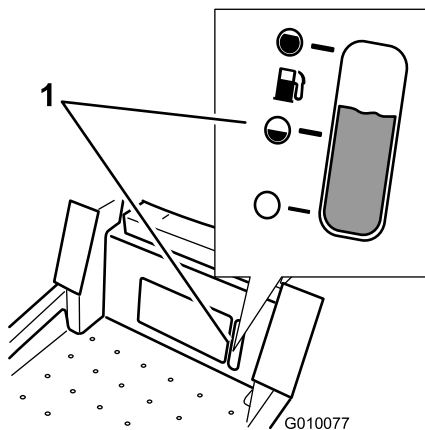


Figure 8

1. Viseur de niveau

Remplissage du réservoir de carburant

Remarque: Ne remplissez pas le réservoir de carburant complètement pour permettre à l'essence de se dilater.

1. Arrêtez le moteur et serrez le frein de stationnement.
2. Nettoyez la surface autour du bouchon du réservoir de carburant.
3. Remplissez le réservoir de carburant jusqu'à la base du goulot de remplissage Figure 9.



G010016

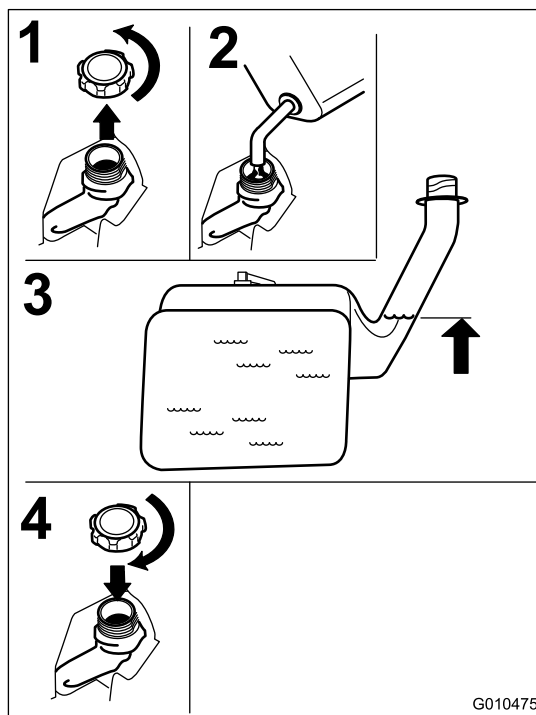


Figure 9

Contrôle du niveau d'huile moteur

Avant de mettre le moteur en marche et d'utiliser la machine, vérifiez le niveau d'huile dans le carter moteur (voir Contrôle du niveau d'huile moteur).

Utilisation du frein de stationnement

Serrez toujours le frein de stationnement lorsque vous arrêtez la machine ou que vous la laissez sans surveillance.

Serrage du frein de stationnement

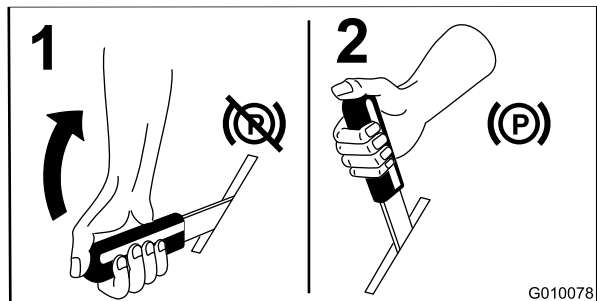


Figure 10

Desserrage du frein de stationnement

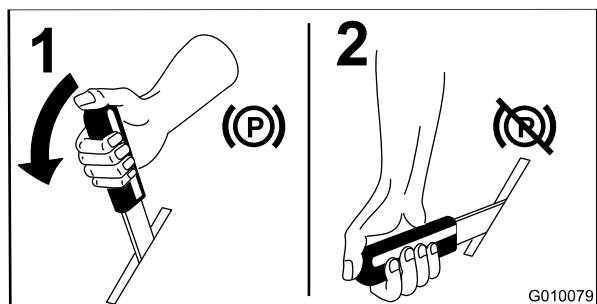


Figure 11

Utilisation de l'accélérateur

La manette d'accélérateur peut être déplacée entre les positions **Rapide** et **Lent** (Figure 12).

Sélectionnez toujours la position Rapide quand vous mettez le plateau de coupe en marche avec la commande des lames (PDF).

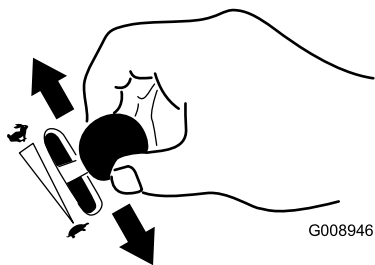


Figure 12

Utilisation du starter

Utilisez le starter pour démarrer quand le moteur est froid.

1. Utilisez le starter pour démarrer le moteur quand il est froid.

2. Tirez sur le bouton de starter pour engager le starter avant d'utiliser le commutateur d'allumage (Figure 13).
3. Poussez sur le bouton pour désengager le starter lorsque le moteur a démarré (Figure 13).

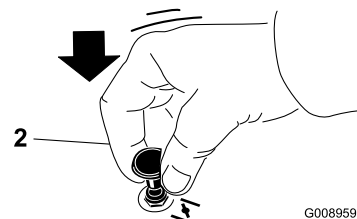
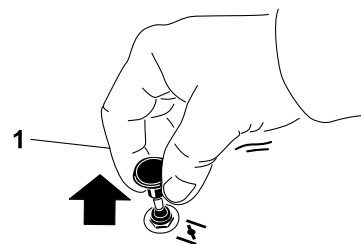


Figure 13

1. En service

2. Hors service

Utilisation du commutateur d'allumage

1. Tournez la clé de contact à la position de démarrage (Start) (Figure 14). Relâchez la clé quand le moteur démarre.

Important: N'actionnez pas le démarreur plus de 5 secondes de suite. Si le moteur ne démarre pas, attendez 15 secondes avant de réessayer. Le démarreur risque de griller si vous ne respectez pas ces consignes.

Remarque: Le démarrage du moteur nécessitera peut-être plusieurs tentatives après une panne sèche.

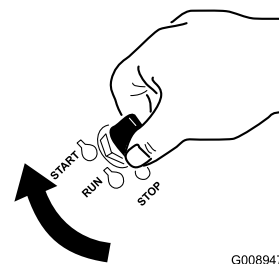


Figure 14

2. Tournez la clé de contact en position Stop pour arrêter le moteur.

Démarrage et arrêt du moteur

Démarrage du moteur

1. Asseyez-vous sur le siège (Figure 15).
2. Écartez les commandes de déplacement vers l'extérieur en position de verrouillage au point mort (Figure 15).
3. Serrez le frein de stationnement (Figure 15) (voir Serrage du frein de stationnement).
4. Placez la commande des lames (PDF) en position désengagée (Figure 15).
5. Placez la manette d'accélérateur en position Starter pour démarrer à froid.

Remarque: L'usage du starter n'est généralement pas requis si le moteur est chaud.

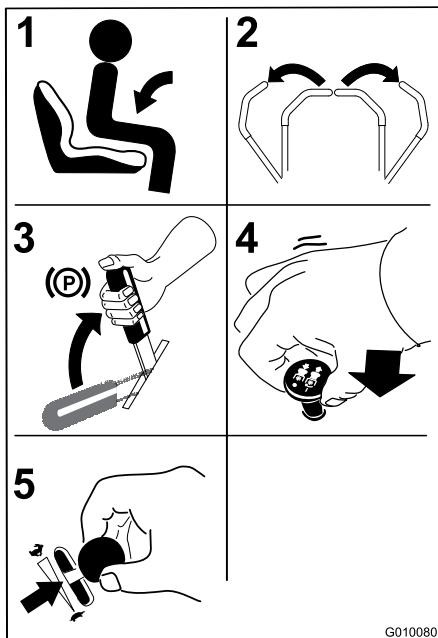


Figure 15

6. Tournez la clé de contact à la position de démarrage (Start) (Figure 14). Relâchez la clé quand le moteur démarre.

Important: N'actionnez pas le démarreur plus de 5 secondes de suite. Si le moteur ne démarre pas, attendez 15 secondes avant de réessayer. Le démarreur risque de griller si vous ne respectez pas ces consignes.

Remarque: Le démarrage du moteur nécessitera peut-être plusieurs tentatives après une panne sèche.

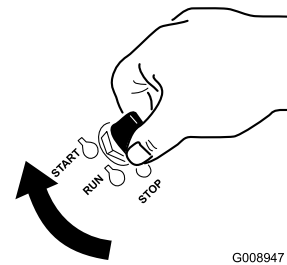


Figure 16

1. Contact coupé
2. Marche
3. Démarrage

Arrêt du moteur



Les enfants ou les personnes à proximité risquent de se blesser s'ils déplacent ou essaient d'utiliser le tracteur, lorsque celui-ci est laissé sans surveillance.

Retirez toujours la clé de contact et serrez le frein de stationnement si vous laissez la machine sans surveillance, ne serait-ce qu'un instant.

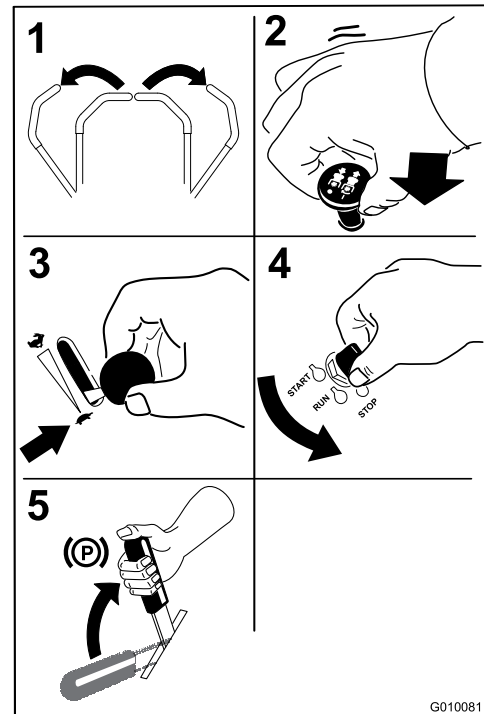


Figure 17

Fonctionnement de la commande des lames (PDF)

La commande des lames (PDF) permet de démarrer et d'arrêter la rotation des lames et des autres accessoires qu'elle entraîne.

Engager la commande des lames (PDF)

Remarque: Les courroies d'entraînement subiront une usure excessive si la commande des lames (PDF) est engagée alors que la manette d'accélérateur est à mi-course ou moins.

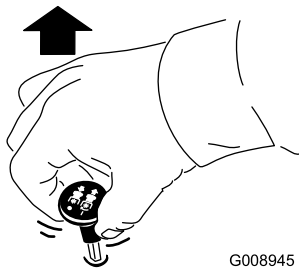


Figure 18

G008945

Désengager la commande des lames (PDF)

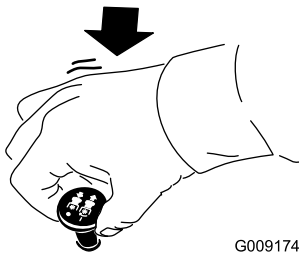


Figure 19

G009174

Système de sécurité



Si les contacteurs de sécurité sont déconnectés ou endommagés, la machine risque de se mettre en marche inopinément et de causer des blessures corporelles.

- Ne modifiez pas abusivement les contacteurs de sécurité.
- Vérifiez chaque jour le fonctionnement des contacteurs de sécurité et remplacez ceux qui sont endommagés avant d'utiliser la machine.

Principe du système de sécurité

Le système de sécurité est conçu pour empêcher le démarrage du moteur, sauf si :

- le frein de stationnement est serré ;
- les lames sont désengagées ;
- Les leviers de commande de déplacement sont verrouillés au point mort.

Le système de sécurité est également conçu pour arrêter le moteur si les commandes de déplacement quittent la position de verrouillage au point mort alors que le frein de stationnement est serré, ou si vous quittez le siège alors que les lames sont engagées.

Contrôle du système de sécurité

Contrôlez le système de sécurité avant chaque utilisation de la machine. Si le système de sécurité ne fonctionne pas comme spécifié ci-dessous, faites-le immédiatement réviser par un réparateur agréé.

1. Asseyez-vous sur le siège, serrez le frein de stationnement et engagez la commande des lames. Essayez de démarrer le moteur ; le démarreur ne doit pas fonctionner.
2. Asseyez-vous sur le siège, serrez le frein de stationnement et désengagez la commande des lames. Déplacez l'un des leviers de commande de déplacement (marche avant ou arrière). Essayez de démarrer le moteur ; le démarreur ne doit pas fonctionner. Répétez la procédure avec l'autre levier de déplacement.
3. Asseyez-vous sur le siège, serrez le frein de stationnement, désengagez la commande des lames et verrouillez les leviers de commande de déplacement au point mort. Mettez le moteur en marche. Lorsque le moteur tourne, desserrez le

frein de stationnement, engagez la commande des lames et soulevez-vous légèrement du siège ; le moteur doit s'arrêter.

4. Asseyez-vous sur le siège, serrez le frein de stationnement, désengagez la commande des lames et verrouillez les leviers de commande de déplacement au point mort. Mettez le moteur en marche. Lorsque le moteur tourne, centrez les leviers de déplacement (marche avant ou arrière) ; le moteur doit s'arrêter.

Marche avant ou arrière

La manette d'accélérateur agit sur le régime moteur qui se mesure en tours/minute (tr/min). Placez la manette d'accélérateur en position haut régime pour obtenir des performances optimales. Travaillez toujours à haut régime.



La machine peut tourner très rapidement. Vous risquez de perdre le contrôle de la machine et de vous blesser gravement ou d'endommager la machine.

- Soyez extrêmement prudent dans les virages.
- Ralentissez avant de prendre des virages serrés.

Utilisation des leviers de commande de déplacement

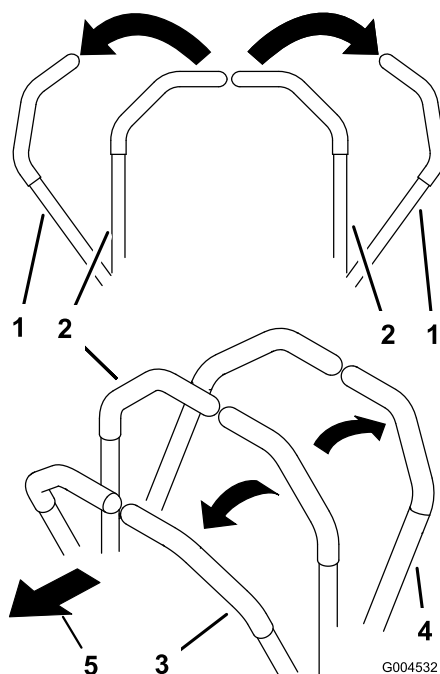


Figure 20

- | | |
|---|-------------------|
| 1. Levier de commande de déplacement verrouillé au point mort | 3. Marche avant |
| 2. Position centrale de déverrouillage | 4. Marche arrière |

Conduite en marche avant

Remarque: Le moteur s'arrête si les leviers de commande de déplacement sont actionnés alors que le frein de stationnement est serré.

1. Desserrez le frein de stationnement (voir Desserrage du frein de stationnement à la section Utilisation).
2. Amenez les leviers de commande de déplacement au centre, en position déverrouillée.
3. Pour vous déplacer en marche avant, poussez doucement les leviers de commande de déplacement vers l'avant (Figure 21).

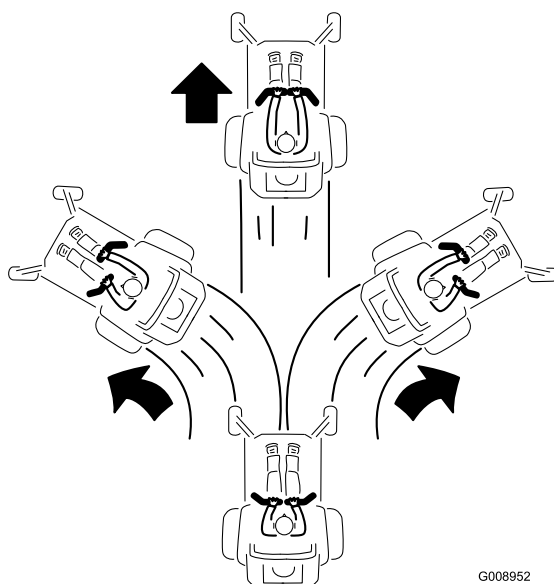


Figure 21

Conduite en marche arrière

1. Amenez les leviers de commande de déplacement au centre, en position déverrouillée.
2. Pour vous déplacer en marche arrière, tirez doucement les leviers en arrière (Figure 22).

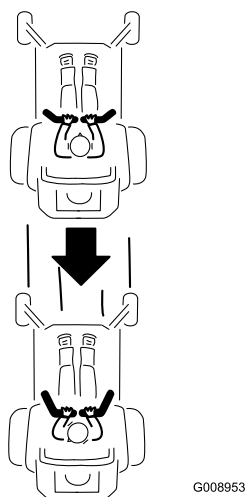


Figure 22

Arrêter la machine

Pour arrêter la machine, ramenez et verrouillez les leviers de commande de déplacement au point mort, désengagez la commande des lames (PDF) et coupez le contact.

Serrez le frein de stationnement avant de laisser la machine sans surveillance (voir Serrage du frein de stationnement). N'oubliez pas d'enlever la clé du commutateur d'allumage.



Les enfants ou les personnes à proximité risquent de se blesser s'ils déplacent ou essaient d'utiliser le tracteur, lorsque celui-ci est laissé sans surveillance.

Retirez toujours la clé de contact et serrez le frein de stationnement si vous laissez la machine sans surveillance, ne serait-ce qu'un instant.

Réglage de la hauteur de coupe

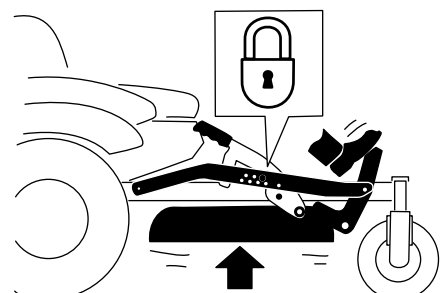
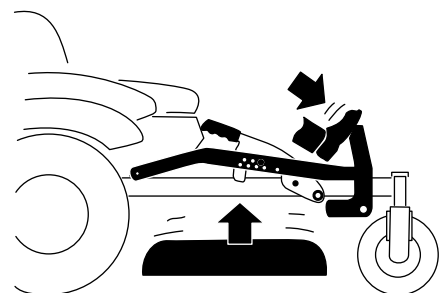
La machine est équipée d'un système de relevage du plateau de coupe à pédale. La pédale permet de relever le plateau brièvement pour éviter les obstacles ou de le verrouiller à la hauteur de coupe la plus élevée ou en position de transport. L'utilisateur peut se servir du levier de hauteur de coupe en association avec la pédale pour verrouiller le plateau à une hauteur de coupe spécifique.

Utilisation du système de relevage du plateau de coupe à pédale

Enfoncez la pédale pour relever le plateau de coupe ; gardez la pédale enfoncée jusqu'à ce que le plateau soit verrouillé en position de transport Figure 23. Appuyez sur la pédale de relevage du plateau de coupe avec le pied et levez légèrement le levier de hauteur de coupe pour désengager le verrou de transport.



G010016



G010219

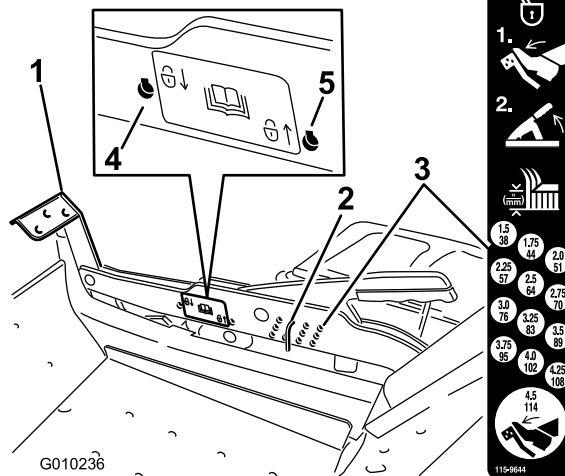
Figure 23

Position du verrou de transport

Réglage de la hauteur de coupe

Vous pouvez régler la hauteur de coupe entre 38 et 114 mm par paliers de 6 mm suivant le trou dans lequel vous placez l'axe de chape.

1. Appuyez sur la pédale de relevage du plateau de coupe avec le pied et relevez le plateau en position de transport (qui est aussi la position de hauteur de coupe de 114 mm) (Figure 24).
2. Pour changer de hauteur de coupe, retirez l'axe du support de hauteur de coupe (Figure 24).
3. Placez l'axe dans le trou du système de hauteur de coupe correspondant à la hauteur de coupe voulue (Figure 24).
4. Appuyez sur la pédale de relevage du plateau de coupe avec le pied et levez légèrement le levier de hauteur de coupe pour désengager le verrou de transport. Abaissez lentement le plateau jusqu'à ce que l'axe rencontre le levier.



G010236

Figure 24

1. Pédale de relevage de plateau
2. Axe de hauteur de coupe
3. Positions de hauteur de coupe
4. Position verrouillée hauteur de coupe la plus basse (à utiliser uniquement pour le retrait du plateau de coupe)
5. Position verrouillée position de transport

Utilisation des positions de verrouillage

Le plateau peut être verrouillé à la hauteur de coupe la plus élevée ou position de transport, ou à la hauteur de coupe la plus basse.

1. Appuyez sur la pédale de relevage du plateau de coupe avec le pied et relevez le plateau en position de transport (qui est aussi la position de hauteur de coupe de 114 mm) (Figure 24).
2. Retirez l'axe du support de hauteur de coupe (Figure 24).
3. Sélectionnez un trou sur l'autocollant de verrouillage et insérez l'axe (Figure 24).
4. Appuyez sur la pédale de relevage du plateau de coupe avec le pied et levez légèrement le levier de hauteur de coupe pour désengager le verrou de transport. Abaissez lentement le plateau jusqu'à ce que l'axe rencontre le levier.

Réglage des galets anti-scalp

Nous vous conseillons d'ajuster la hauteur des galets anti-scalp chaque fois que vous modifiez la hauteur de coupe.

1. Désengagez la commande des lames (PDF), placez les leviers de commande de déplacement en position

de verrouillage au point mort et serrez le frein de stationnement.

2. Avant de quitter la position de conduite, coupez le moteur, enlevez la clé de contact et attendez l'arrêt de toutes les pièces mobiles.

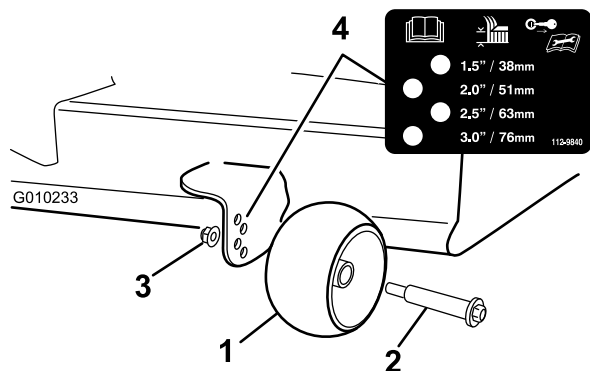


Figure 25

- | | |
|---------------------|-------------------------|
| 1. Galet anti-scalp | 3. Écrou à embase |
| 2. Boulon | 4. Espacement des trous |

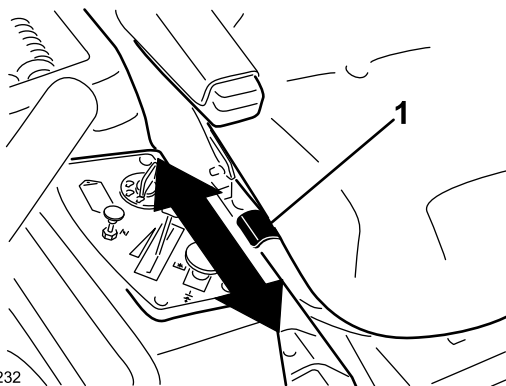
Positionnement du siège

Vous pouvez avancer ou reculer le siège pour l'amener à la position la plus confortable pour vous, et offrant le meilleur contrôle pour la conduite.

Asseyez-vous au poste de conduite, levez légèrement le levier de réglage du siège et avancez ou reculez le siège à la position voulue (Figure 26).



G010016



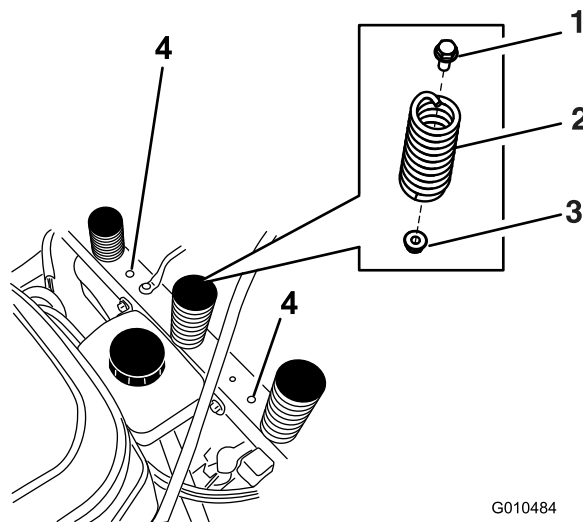
G010232

Figure 26

1. Levier de réglage

Changer la suspension du siège

Le nombre de ressorts du siège peut être changé pour maximiser le confort de l'utilisateur. Rajoutez des ressorts pour les utilisateurs plus lourds et pour l'utilisation en terrain accidenté. Enlevez des ressorts pour les utilisateurs légers et pour travailler sur des pelouse régulières et bien établies. Les côtés gauche et droit doivent toujours compter le même nombre de ressorts.



G010484

Figure 27

- | | |
|------------|-------------------------------------|
| 1. Boulon | 3. Écrou |
| 2. Ressort | 4. Trous de montage supplémentaires |

Vous pouvez monter jusqu'à cinq ressorts sur le support du siège à l'aide d'un écrou et d'un boulon (voir Figure 27).

Reportez-vous au Manuels de pièces pour connaître les numéros de référence des ressorts et des fixations.

Réglage des leviers de commande de déplacement

Réglage de la hauteur des leviers

La hauteur des leviers de commande de déplacement peut être adaptée à la taille de l'utilisateur.

1. Retirez les 2 boulons qui fixent le levier de commande à l'arbre du bras de commande (Figure 28).
2. Placez le levier de commande dans les trous suivants. Fixez le levier avec les 2 boulons (Figure 28).

Remarque: Les leviers de commande peuvent aussi être installés sur l'extérieur des arbres des bras de commande.

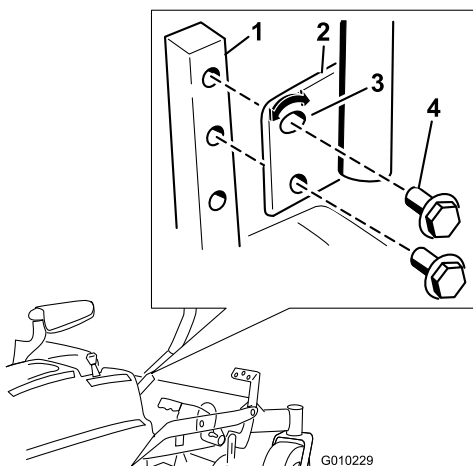


Figure 28

- | | |
|------------------------------|-------------------------|
| 1. Arbre du bras de commande | 3. Trou supérieur ovale |
| 2. Levier de commande | 4. Boulon |

3. Répétez la procédure pour le levier de commande opposé.

Réglage de l'angle des leviers

L'angle des leviers de commande de déplacement peut être adapté à la taille de l'utilisateur.

1. Retirez le boulon supérieur qui fixe le levier de commande à l'arbre du bras de commande.
2. Desserrez le boulon inférieur jusqu'à ce qu'il soit possible de pivoter le levier de commande en avant ou en arrière (Figure 28). Serrez les deux boulons pour fixer la commande à sa nouvelle position.
3. Répétez la procédure pour le levier de commande opposé.

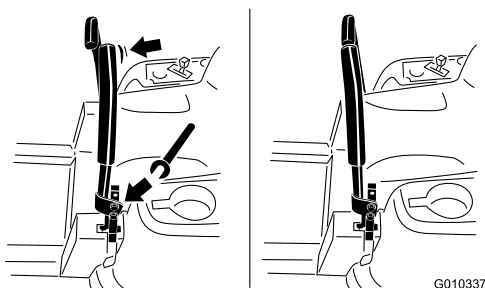


Figure 29

Pousser la machine

1. Garez la machine sur une surface plane et désengagez les lames.
2. Écartez les leviers de commande de déplacement vers l'extérieur à la position de verrouillage au point mort, arrêtez le moteur, enlevez la clé, serrez le frein de stationnement et attendez l'arrêt complet de toutes les pièces mobiles avant de quitter le siège.
3. Localisez les leviers de dérivation à l'arrière de la machine, à droite et à gauche du châssis.
4. Déplacez les leviers de dérivation en arrière, puis abaissez-les pour les bloquer en place comme illustré à la Figure 30 et désengager les moteurs de roues. Répétez cette procédure de chaque côté de la machine.
5. Placez les leviers de commande de déplacement en position point mort.

La machine peut maintenant être poussée manuellement.

Pousser la machine à la main

Important: Poussez toujours la machine manuellement. Ne remorquez jamais la machine au risque d'endommager la transmission.

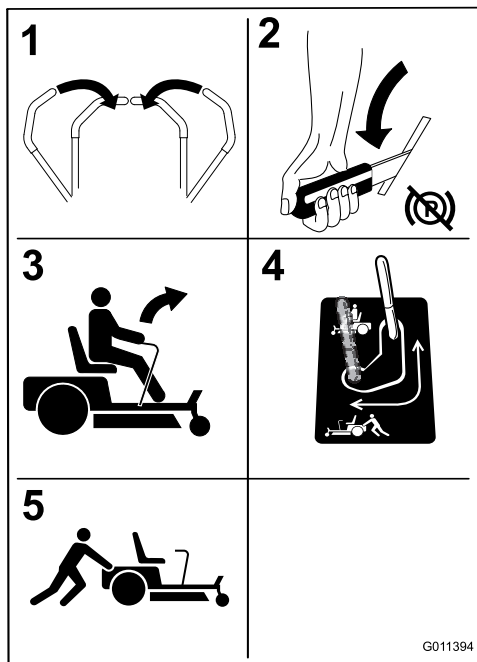
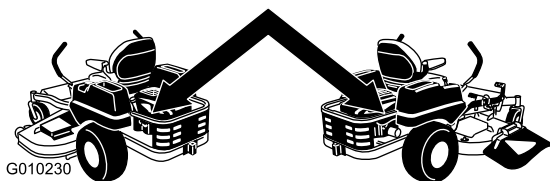


Figure 30

1. Autocollant des leviers de dérivation
2. Position des leviers pour utiliser la machine
3. Position des leviers pour pousser la machine
4. Position des leviers pour pousser la machine
5. Position des leviers pour pousser la machine

Utilisation de la machine

Placez la dérivation à la position voulue pour pousser la machine (Figure 30) et engager les moteurs des roues.

Conversion à l'éjection latérale

Le plateau de coupe et les lames fournis avec cette machine ont été conçus pour procurer des performances de mulching optimales. L'éjection latérale peut être améliorée en remplaçant les lames de mulching par des lames standard, disponibles auprès de votre concessionnaire Toro agréé. Pour maintenir des performances de mulching optimales, montez toujours les lames de mulching fournies avec cette machine chaque fois que vous revenez au mode mulching.

Montez les fixations dans les trous d'origine sur le plateau. Ainsi, aucun trou n'est laissé ouvert pendant le fonctionnement du plateau.



Si des trous restent ouverts, vous-même et d'autres personnes pourraient être touchés en cas d'éjection de débris. Les débris projetés au travers des trous du plateau de coupe peuvent causer des blessures.

- N'utilisez jamais la tondeuse sans que les fixations soient en place dans tous les trous.
- Placez les fixations dans les trous de montage chaque fois que le déflecteur est enlevé.

Retrait du déflecteur de mulching

1. Garez la machine sur une surface plane et désengagez les lames.
2. Poussez les leviers de commande de déplacement à l'extérieur à la position de stationnement, arrêtez le moteur, retirez la clé et attendez l'arrêt complet de toutes les pièces mobiles avant de quitter le siège.
3. Retirez le plateau de coupe comme expliqué dans la rubrique Retrait du plateau de coupe. Voir la section *Entretien* pour de plus amples détails.
4. Retournez le plateau de coupe.
5. Enlevez les lames existantes du plateau de coupe. Pour de plus amples informations, reportez-vous à la rubrique Retrait des lames de la section *Entretien*.
6. Retirez les trois contre-écrous (5/16 pouce) fixés aux montants soudés du déflecteur gauche sur le dessus du plateau de coupe, au centre, à gauche du centre et à gauche (Figure 31). Sur la paroi latérale du plateau de coupe, retirez le boulon de carrossier et le contre-écrou qui fixent le déflecteur gauche au plateau.

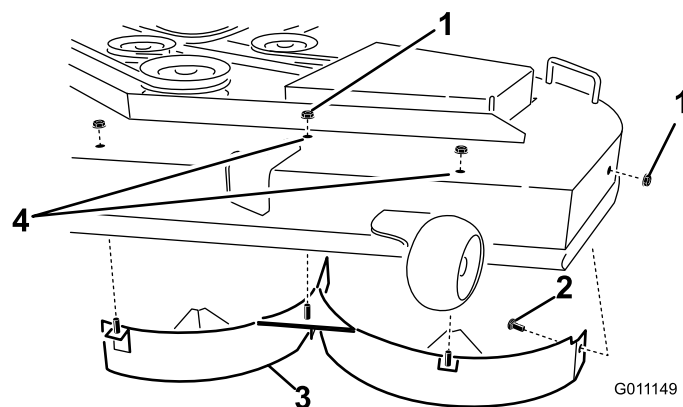


Figure 31

1. Contre-écrou (5/16 pouce)
2. Vis de carrossier (5/16 x 3/4 pouce)
3. Déflecteur gauche
4. Montez les fixations ici

7. Enlevez le déflecteur gauche du plateau de coupe, comme illustré à la Figure 31.
8. Trouvez les deux boulons et contre-écrous dans les pièces détachées. Placez ces fixations dans les trous du plateau de coupe (voir Figure 31) pour éviter la projection de débris. Montez le boulon par le dessous du plateau de coupe et fixez-le à l'extérieur avec un contre-écrou.



Des débris peuvent être projetés par les trous non obturés et vous blesser gravement, ainsi que les personnes à proximité.

- **N'utilisez jamais la tondeuse sans que les fixations soient en place dans tous les trous.**
- **Placez les fixations dans les trous lorsque vous retirez le déflecteur de mulching.**

9. Sur la paroi arrière du plateau de coupe, retirez le boulon de carrossier Bolt5_16x3_4; et le contre-écrou (5/16 pouce) qui fixent le déflecteur au plateau (Figure 32).

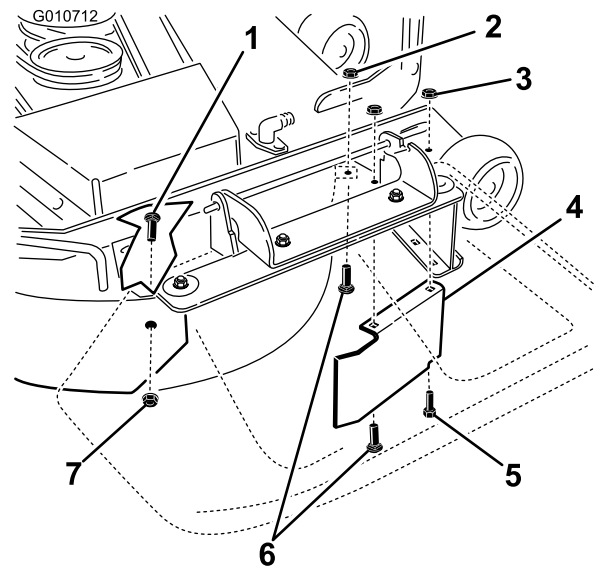


Figure 32

- | | |
|--|--|
| 1. Vis de carrossier (5/16 x 3/4 pouce) | 5. Boulon à tête hexagonale, trou avant du plateau (à remettre en place après le retrait du déflecteur) |
| 2. Contre-écrous, avant de la plaque d'éjection (à remettre en place après le retrait du déflecteur) | 6. Boulons de carrossier, avant de la plaque d'éjection (à remettre en place après le retrait du déflecteur) |
| 3. Contre-écrou, trou avant du plateau (à remettre en place après le retrait du déflecteur) | 7. Contre-écrou (5/16 pouce) |
| 4. Protection du déflecteur - plateaux de coupe de 54 pouces | |

10. Trouvez la protection du déflecteur sur le bord avant de l'ouverture d'éjection latérale. Retirez les fixations qui maintiennent la protection du déflecteur droit sur le plateau de coupe, comme indiqué à la Figure 32. Enlevez le déflecteur et conservez toutes les fixations.
11. Retirez les deux contre-écrous (5/16 pouce) qui fixent les montants soudés du déflecteur droit sur le dessus du plateau de coupe, au centre et à droite du centre (Figure 33). Enlevez le déflecteur droit du plateau de coupe.

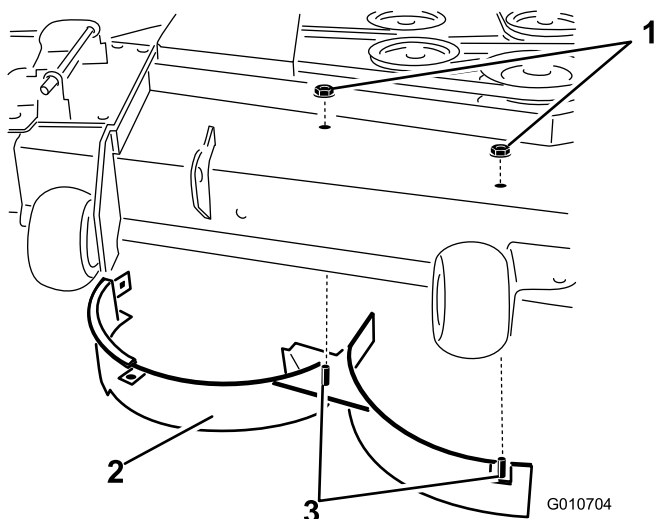


Figure 33

1. Contre-écrou (5/16 pouce)
2. Déflecteur droit
3. Montants soudés - déflecteur droit

12. Placez les fixations retirées précédemment dans les trous avant de la plaque d'éjection et le trou à l'avant du plateau de coupe (Figure 32).

13. Trouvez le déflecteur incliné dans le sachet des pièces détachées. Retirez les fixations des trous arrière de la plaque d'éjection. Montez le déflecteur sur l'ouverture d'éjection latérale sur le plateau de coupe (Figure 34).

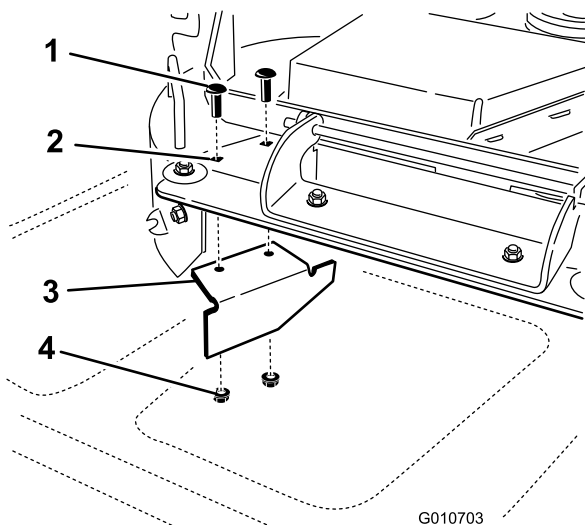


Figure 34

1. Boulon de carrossier (fourni avec les pièces détachées)
2. Trous arrière dans la plaque d'éjection
3. Déflecteur incliné existant
4. Contre-écrou existant

14. Utilisez les fixations retirées précédemment pour fixer le déflecteur incliné au plateau de coupe.

15. Montez les lames sur le plateau de coupe. Pour de plus amples informations, reportez-vous à la procédure de Mise en place des lames de la section *Entretien*.

Remarque: Les lames standard améliorent l'éjection latérale ; elles sont vendues par votre concessionnaire Toro agréé local.

16. Mettez en place le plateau de coupe comme expliqué dans la rubrique Mise en place du plateau de coupe. Voir la section *Entretien* pour de plus amples détails.

Utilisation de l'éjection latérale

La tondeuse est équipée d'un déflecteur d'herbe pivotant qui permet de disperser les déchets de tonte sur le côté et vers le bas sur le gazon.



Si le déflecteur d'herbe, l'obturateur d'éjection ou le bac à herbe complet ne sont pas en place sur la machine, l'utilisateur ou d'autres personnes risquent d'être touchés par une lame ou des débris projetés. Le contact avec les lames en rotation et la projection de débris peuvent occasionner des blessures graves ou mortelles.

- N'enlevez jamais le déflecteur d'herbe de la tondeuse, sa présence est nécessaire pour diriger l'herbe tondue sur le gazon. Si le déflecteur d'herbe est endommagé, remplacez-le immédiatement.
- Ne mettez jamais les mains ou les pieds sous le plateau de coupe.
- N'essayez jamais de dégager l'ouverture d'éjection ou les lames sans avoir au préalable désengagé la commande des lames (PDF), coupé le contact et enlevé la clé.
- Vérifiez que le déflecteur d'herbe est abaissé.

Conseils d'utilisation

Réglage du papillon à haut régime

Pour obtenir une circulation d'air maximale et de meilleurs résultats, faites tourner le moteur à haut régime. L'air doit pouvoir circuler pour bien couper l'herbe. Pour cette raison, ne sélectionnez pas une hauteur de coupe trop basse car le plateau de coupe

serait alors complètement entouré d'herbe haute. Placez-vous toujours de sorte qu'un côté de la tondeuse se trouve à l'extérieur de la zone non-coupée. L'air pourra ainsi circuler librement dans le plateau de coupe.

Tonte initiale

Coupez l'herbe légèrement plus haut que d'habitude pour éviter de scalper les inégalités du terrain. La hauteur de coupe habituelle est cependant celle qui convient le mieux en général. Si l'herbe fait plus de 15 cm, vous devrez peut-être vous y reprendre à deux fois pour obtenir un résultat acceptable.

Couper 1/3 de la hauteur de l'herbe

L'idéal est de ne raccourcir l'herbe que du tiers de sa hauteur. Une coupe plus courte est déconseillée, à moins que l'herbe ne soit clairsemée, ou en automne lorsque la pousse commence à ralentir.

Direction de travail

Alternez le sens des passages pour ne pas coucher l'herbe. L'alternance permet aussi de mieux disperser l'herbe coupée, ce qui améliore la décomposition et la fertilisation.

Fréquence de tonte

Un gazon doit normalement être tondu tous les 4 jours. Cependant, tenez compte du fait que l'herbe pousse plus ou moins vite selon l'époque. Aussi, pour conserver une hauteur de coupe régulière, ce qui est conseillé, tondez plus souvent au début du printemps. Réduisez la fréquence de la tonte au milieu de l'été, lorsque l'herbe pousse moins vite. Si le gazon n'a pas été tondu depuis un certain temps, coupez-le une première fois assez haut, puis un peu plus bas 2 jours plus tard.

Vitesse de travail

Ralentissez pour améliorer la qualité de la coupe dans certaines conditions.

Évitez de sélectionner une hauteur de coupe trop basse

Si la largeur de coupe de la tondeuse utilisée est plus large que la précédente, augmentez la hauteur de coupe pour ne pas raser les inégalités du gazon.

Herbe haute

Si l'herbe est légèrement plus haute que d'habitude ou si elle est humide, utilisez une hauteur de coupe un peu

plus haute que la normale. Tondez ensuite l'herbe à la hauteur de coupe inférieure habituelle.

Pour s'arrêter

Si vous arrêtez le déplacement de la tondeuse durant la tonte, un paquet d'herbe coupée risque de tomber sur le gazon. Pour éviter cela, rendez-vous dans une zone déjà tondue en laissant les lames engagées.

Propreté du dessous du plateau de coupe

Nettoyez le dessous du plateau de coupe après chaque utilisation. Ne laissez pas l'herbe et la terre s'accumuler à l'intérieur, car la qualité de la tonte finira par en souffrir.

Entretien de la lame

Utilisez une lame bien aiguisée durant toute la saison de coupe, pour obtenir une coupe nette sans arracher ni déchiqueter les brins d'herbe. L'herbe arrachée ou déchiquetée brunit sur les bords, sa croissance ralentit et elle devient plus sensible aux maladies. Vérifiez chaque jour l'état, l'usure et l'affûtage des lames. Limez les entailles éventuelles et aiguissez les lames selon les besoins. Remplacez immédiatement les lames endommagées ou usées par des lames TORO d'origine.

Entretien

Programme d'entretien recommandé

Périodicité d'entretien	Procédure d'entretien
Après les 8 premières heures de fonctionnement	<ul style="list-style-type: none">• Vidangez et changez l'huile moteur.
Après les 50 premières heures de fonctionnement	<ul style="list-style-type: none">• Remplacez l'huile et les filtres du système hydraulique.
À chaque utilisation ou une fois par jour	<ul style="list-style-type: none">• Contrôlez le système de sécurité.• Contrôlez le niveau d'huile moteur.• Nettoyez la grille d'entrée d'air.• Vérifiez les lames.• Vérifiez l'état du déflecteur d'herbe.• Nettoyez le carter du plateau de coupe.
Toutes les 25 heures	<ul style="list-style-type: none">• Lubrifiez tous les points de graissage.• Faites l'entretien de l'élément en mousse (plus fréquemment s'il y a beaucoup de poussière ou de saleté).• Contrôlez la pression des pneus.• Vérifiez le niveau d'huile hydraulique dans le vase d'expansion.
Toutes les 50 heures	<ul style="list-style-type: none">• Contrôlez l'état des courroies (usure/fissures).
Toutes les 100 heures	<ul style="list-style-type: none">• Faites l'entretien de l'élément en papier (plus fréquemment s'il y a beaucoup de poussière ou de saleté).• Vidangez et changez l'huile moteur (plus fréquemment s'il y a beaucoup de poussière ou de saleté).• Contrôlez la (les) bougie(s).
Toutes les 200 heures	<ul style="list-style-type: none">• Remplacez l'élément en papier (plus fréquemment s'il y a beaucoup de poussière ou de saleté).• Remplacez le filtre à huile (plus fréquemment s'il y a beaucoup de poussière ou de saleté).
Toutes les 400 heures	<ul style="list-style-type: none">• Remplacez l'huile et les filtres du système hydraulique.
Toutes les 500 heures	<ul style="list-style-type: none">• Remplacez les filtres à carburant (plus fréquemment si vous utilisez la machine dans une atmosphère poussiéreuse ou sale).
Chaque mois	<ul style="list-style-type: none">• Contrôlez la charge de la batterie.
Une fois par an ou avant le remisage	<ul style="list-style-type: none">• Peignez les surfaces écaillées.• Effectuez tous les contrôles et entretiens mentionnés ci-dessus avant de remiser la machine.

Important: Reportez-vous au manuel d'utilisation du moteur pour toutes procédures d'entretien supplémentaires.



Si vous laissez la clé dans le commutateur d'allumage, quelqu'un pourrait mettre le moteur en marche et vous blesser gravement, ainsi que les personnes à proximité.

Avant tout entretien, retirez la clé de contact.

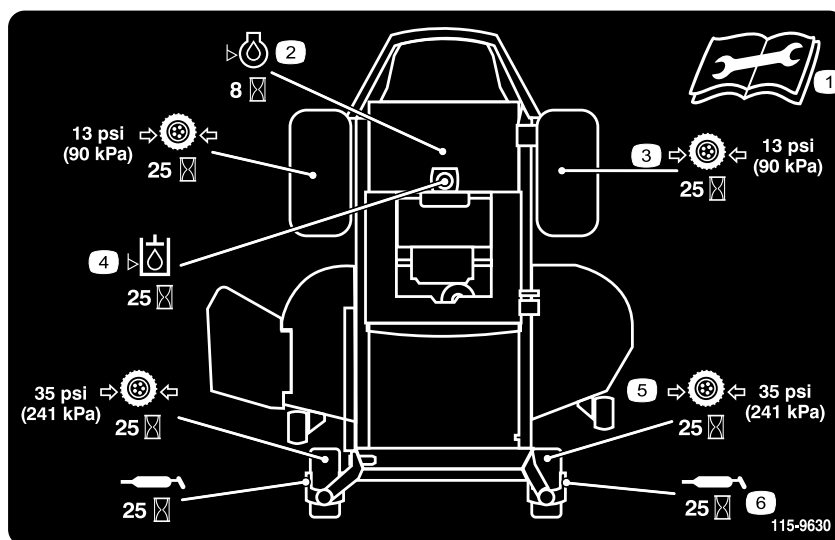


Figure 35

Collé sous le plateau de siège

1. Lisez le *Manuel de l'utilisateur* avant de procéder à tout entretien.
2. Vérifiez le niveau d'huile moteur toutes les 8 heures.
3. Vérifiez la pression des pneus des roues motrices toutes les 25 heures
4. Vérifiez le niveau d'huile hydraulique toutes les 25 heures
5. Vérifiez la pression des pneus roues pivotantes toutes les 25 heures
6. Lubrifiez les roues pivotantes toutes les 25 heures

Procédures avant l'entretien

Soulever le siège

Les leviers de commande de déplacement doivent être verrouillés au point mort. Soulevez le siège en avant.

Les composants suivants sont accessibles quand le siège est soulevé :

- Autocollant d'entretien
- Fusibles
- Batterie et câbles

Retrait du bac de plancher

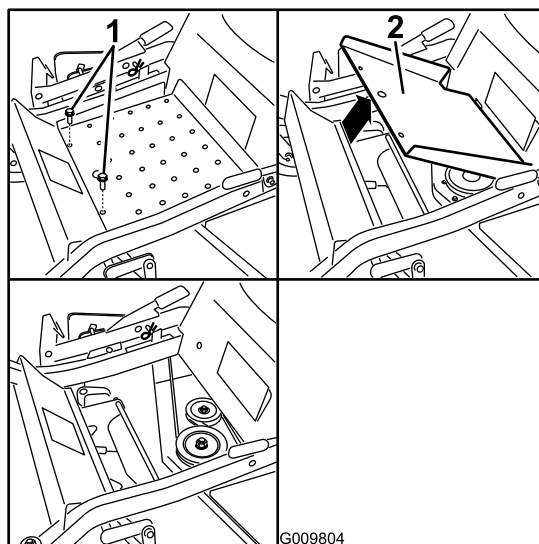


Figure 36

1. Vis
2. Bac de plancher

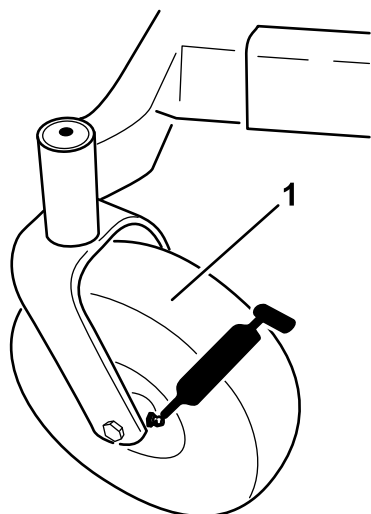
Lubrification

Graissage des roulements

Périodicité des entretiens: Toutes les 25 heures—Lubrifiez tous les points de graissage.

Type de graisse : Graisse universelle au lithium N° 2

1. Garez la machine sur une surface plane et désengagez les lames.
2. Écartez les leviers de commande de déplacement vers l'extérieur à la position de verrouillage au point mort, arrêtez le moteur, enlevez la clé, et attendez l'arrêt complet de toutes les pièces mobiles avant de quitter le siège.
3. Nettoyez les graisseurs (Figure 37 et Figure 35) à l'aide d'un chiffon. Grattez la peinture qui pourrait se trouver sur les graisseurs.



G009949

Figure 37

1. Pneu de roue pivotante
-
4. Raccordez une pompe à graisse à chaque graisseur (Figure 37 et Figure 35). Injectez de la graisse dans les graisseurs jusqu'à ce qu'elle commence à sortir des roulements.
 5. Essuyez tout excès de graisse.

Entretien du moteur



Les pièces brûlantes peuvent causer des blessures corporelles.

Gardez les mains, les pieds, le visage et toute autre partie du corps ainsi que les vêtements à l'écart du silencieux et autres surfaces brûlantes.

Entretien du filtre à air

Remarque: Nettoyez le filtre à air plus fréquemment (toutes les quelques heures de fonctionnement) si vous travaillez dans des conditions très poussiéreuses ou sableuses.

Retrait des éléments en mousse et en papier

1. Garez la machine sur une surface plane et désengagez les lames (PDF).
2. Placez les leviers de commande de déplacement à la position de freinage, arrêtez le moteur, retirez la clé et attendez l'arrêt complet de toutes les pièces mobiles avant de quitter le siège.
3. Nettoyez la surface autour du filtre à air pour éviter que des impuretés ne s'introduisent dans le moteur et l'endommagent. Desserrez les deux boutons en plastique sur le couvercle et enlevez le couvercle du filtre à air Figure 38.
4. Sortez délicatement l'élément en mousse de l'élément en papier (Figure 38).
5. Dévissez les écrous à oreilles et retirez l'élément en papier (Figure 38).

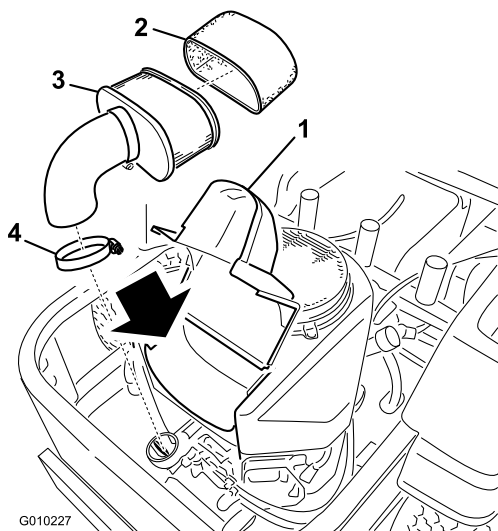


Figure 38

- | | |
|----------------------|----------------------|
| 1. Couvercle | 3. Élément en papier |
| 2. Élément en mousse | 4. Collier |

Nettoyage des éléments en mousse et en papier

Périodicité des entretiens: Toutes les 25 heures—Faites l'entretien de l'élément en mousse (plus fréquemment s'il y a beaucoup de poussière ou de saleté).
Toutes les 100 heures—Faites l'entretien de l'élément en papier (plus fréquemment s'il y a beaucoup de poussière ou de saleté).
Toutes les 200 heures/Une fois par an (la première échéance prévalant)—Remplacez l'élément en papier (plus fréquemment s'il y a beaucoup de poussière ou de saleté).

1. Élément en mousse
 - A. Lavez l'élément en mousse dans de l'eau chaude additionnée de savon liquide. Rincez soigneusement l'élément une fois propre.
 - B. Séchez l'élément en le pressant dans un chiffon sec (sans le tordre). Laissez sécher l'élément à l'air libre.

Important: Remplacez l'élément en mousse s'il est usé ou déchiré.
2. Élément en papier
 - A. Tapotez doucement l'élément sur une surface plane pour faire tomber la poussière et la saleté.
 - B. Vérifiez que l'élément n'est pas déchiré ou couvert d'une pellicule grasse, et que le joint n'est pas endommagé.

Important: Ne nettoyez jamais l'élément en papier à l'air comprimé ou à l'aide de liquides tels que des solvants, de l'essence ou du pétrole. Remplacez l'élément en papier s'il est endommagé ou s'il est impossible de le nettoyer complètement.

Vidange de l'huile moteur et remplacement du filtre à huile

Type d'huile : huile détergente (classe de service API SF, SG, SH, SJ ou SL)

Capacité du carter : 1,8 l [sans filtre à huile : 2,1 l]

Viscosité : voir tableau ci-dessous.

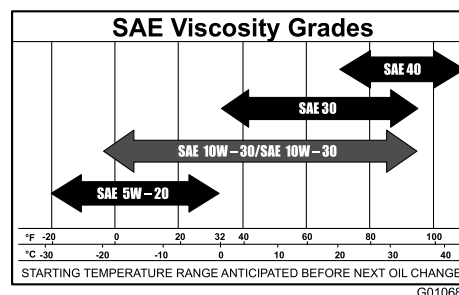


Figure 39

Remarque: L'utilisation d'huiles multigrades (5W-20, 10W-30 et 10W-40) accroît la consommation d'huile. Contrôlez fréquemment le niveau d'huile si vous utilisez une huile multigrade.

Contrôle du niveau d'huile moteur

Périodicité des entretiens: À chaque utilisation ou une fois par jour

Remarque: Contrôlez le niveau d'huile quand le moteur est froid.

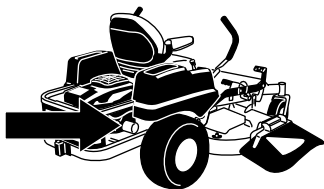


Les pièces brûlantes peuvent causer des blessures corporelles.

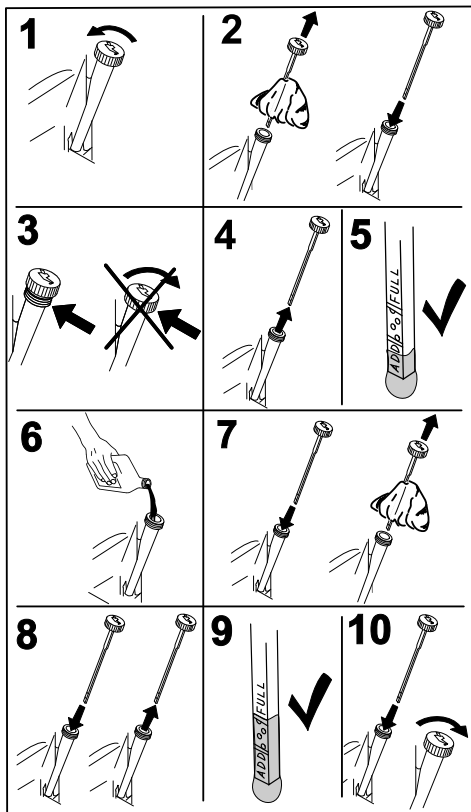
Gardez les mains, les pieds, le visage et toute autre partie du corps ainsi que les vêtements à l'écart du silencieux et autres surfaces brûlantes.

Important: Ne remplissez pas excessivement le carter sous peine d'endommager le moteur. Ne faites pas tourner le moteur si le niveau d'huile est en dessous du repère minimum au risque d'endommager le moteur.

1. Garez la machine sur une surface plane et horizontale, désengagez les lames, arrêtez le moteur, serrez le frein de stationnement et enlevez la clé de contact.
2. Attendez que le moteur soit arrêté, de niveau et froid pour donner le temps à l'huile de s'écouler dans le carter.
3. Pour éviter de faire tomber de l'herbe, de la poussière, etc. dans le moteur, nettoyez la surface autour du bouchon de remplissage/jauge de niveau d'huile, avant de l'enlever.
4. Avant de quitter la position de conduite, coupez le moteur, enlevez la clé de contact et attendez l'arrêt de toutes les pièces mobiles (Figure 40).



G009950



G008792

Figure 40

Vidange et remplacement de l'huile moteur

Périodicité des entretiens: Après les 8 premières heures de

fonctionnement—Vidangez et changez l'huile moteur.

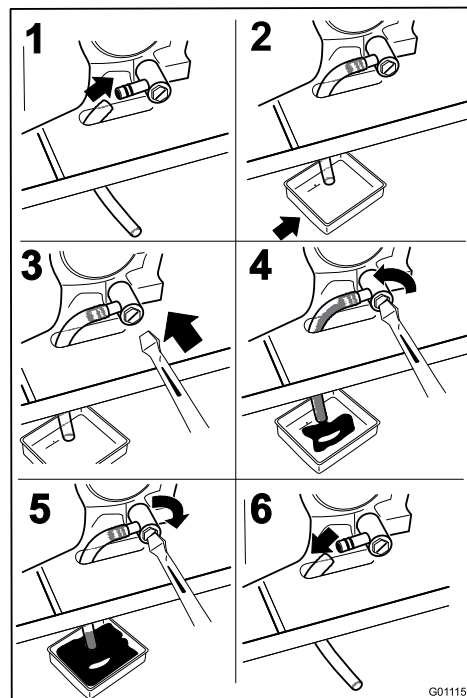
Toutes les 100 heures—Vidangez et changez l'huile moteur (plus fréquemment s'il y a beaucoup de poussière ou de saleté).

Remarque: Débarrassez-vous de l'huile usagée dans un centre de recyclage.

1. Démarrez le moteur et laissez-le tourner pendant cinq minutes. Cela permet de réchauffer l'huile, qui s'écoule alors plus facilement.
2. Garez la machine avec le côté de la vidange légèrement plus bas que l'autre côté, pour pouvoir évacuer toute l'huile.
3. Désengagez la PDF, placez les leviers de commande de déplacement à la position de verrouillage au point mort et serrez le frein de stationnement.
4. Avant de quitter la position de conduite, coupez le moteur, enlevez la clé de contact et attendez l'arrêt de toutes les pièces mobiles (Figure 41).



G009950



G011157

Figure 41

5. Versez lentement environ 80% de l'huile spécifiée dans le tube de remplissage puis faites l'appoint lentement jusqu'à ce que le niveau atteigne le repère du plein (**Full**) (Figure 42).

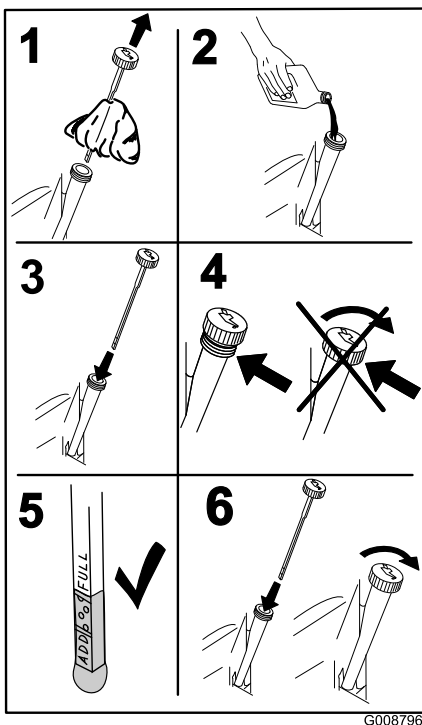
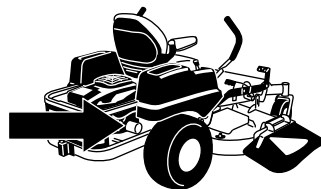


Figure 42



G009950

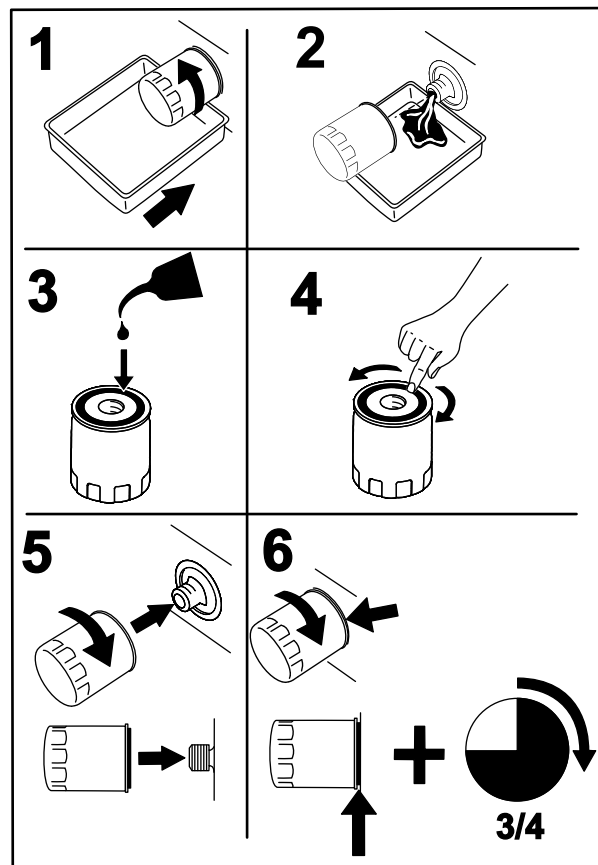


Figure 43

Remplacement du filtre à huile moteur

Périodicité des entretiens: Toutes les 200 heures—Remplacez le filtre à huile (plus fréquemment s'il y a beaucoup de poussière ou de saleté).

Remarque: Remplacez le filtre à huile moteur plus souvent si vous travaillez dans des conditions très poussiéreuses ou sableuses.

1. Vidangez l'huile moteur (voir Vidange et remplacement de l'huile moteur).
2. Remplacez le filtre à huile moteur (Figure 43).

Remarque: Veillez à ce que le joint du filtre à huile touche le moteur puis vissez-le encore de 3/4 de tour.

3. Remplissez le carter moteur d'une huile du type voulu (voir Vidange de l'huile moteur).

Entretien de la bougie

Périodicité des entretiens: Toutes les 100 heures—Contrôlez la (les) bougie(s).

Avant de monter une bougie, vérifiez si l'écartement entre l'électrode centrale et l'électrode latérale est correct. Utilisez une clé à bougies pour déposer les bougies et les remonter, et une jauge d'épaisseur pour contrôler et régler l'écartement des électrodes. Remplacez la bougie au besoin.

Type : NGK BPR4ES (ou équivalent)

Écartement des électrodes : 0,76 mm

Retrait de la bougie

1. Désengagez la PDF, placez les leviers de commande de déplacement à la position de verrouillage au point mort et serrez le frein de stationnement.
2. Avant de quitter la position de conduite, coupez le moteur, enlevez la clé de contact et attendez l'arrêt de toutes les pièces mobiles.

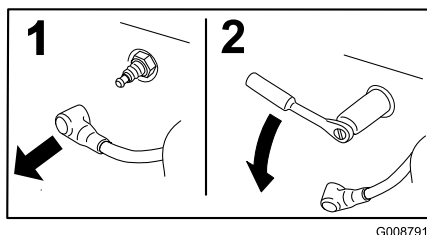
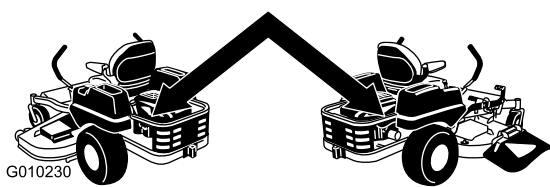


Figure 44

Remarque: La bougie étant entourée d'un creux profond, la méthode de nettoyage la plus efficace est encore l'air comprimé. La bougie est plus aisément accessible quand le carter de ventilateur est déposé pour un nettoyage.

Contrôle de la bougie

Important: Ne nettoyez jamais les bougies. Remplacez-les systématiquement dans les cas suivants : si elles sont recouvertes d'un dépôt noir ou d'une couche grasse, si les électrodes sont usées, ou si elles présentent des fissures.

Si le bec de l'isolateur est recouvert d'un léger dépôt gris ou brun, le moteur fonctionne correctement. S'il est

couvert d'un dépôt noir, c'est généralement signe que le filtre à air est encrassé.

Réglez l'écartement des électrodes à 0,76 mm.

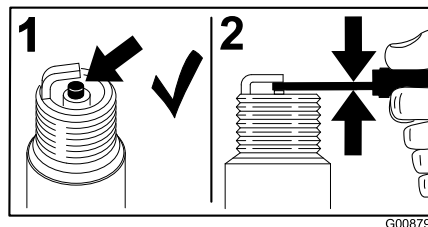


Figure 45

Montage de la bougie

Serrez les bougies à 22 Nm.

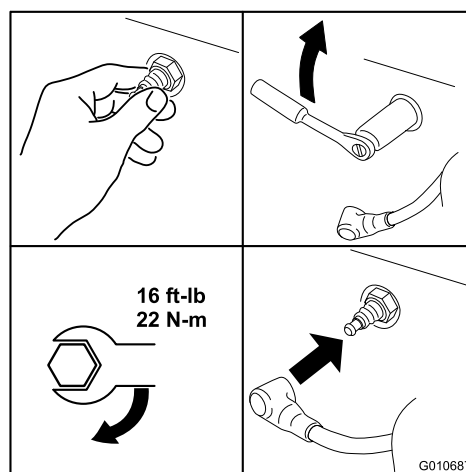


Figure 46

Nettoyage du circuit de refroidissement

Enlevez l'herbe et autres débris accumulés sur la grille d'entrée d'air avant chaque utilisation.

1. Désengagez la commande des lames (PDF), placez les leviers de commande de déplacement en position de verrouillage du point mort et serrez le frein de stationnement.
2. Avant de quitter la position de conduite, coupez le moteur, enlevez la clé de contact et attendez l'arrêt de toutes les pièces mobiles.
3. Enlevez la grille d'entrée d'air, le couvercle du filtre à air et le boîtier du ventilateur.
4. Débarrassez-les de l'herbe et des débris accumulés.
5. Remontez la grille d'entrée d'air, couvercle du filtre à air et le boîtier du ventilateur.

Entretien du système d'alimentation

Remplacement du filtre à carburant

Périodicité des entretiens: Toutes les 500 heures/Une fois par an (la première échéance prévalant) (plus fréquemment si vous utilisez la machine dans une atmosphère poussiéreuse ou sale).

1. Désengagez la commande des lames (PDF), placez les leviers de commande de déplacement en position de verrouillage au point mort et serrez le frein de stationnement.
2. Avant de quitter la position de conduite, coupez le moteur, enlevez la clé de contact et attendez l'arrêt de toutes les pièces mobiles.
3. Laissez refroidir la machine.
4. Avant de quitter la position de conduite, coupez le moteur, enlevez la clé de contact et attendez l'arrêt de toutes les pièces mobiles.
5. Pincez les extrémités des colliers et faites glisser ceux-ci pour les éloigner du filtre (Figure 47).

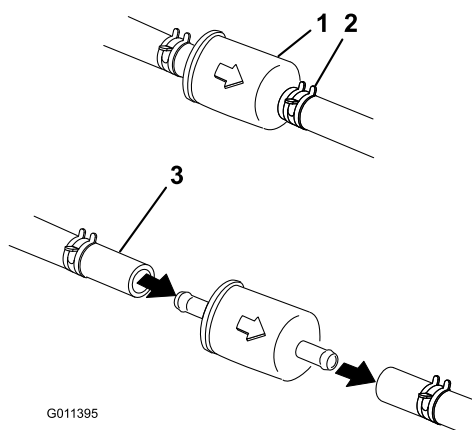


Figure 47

1. Filtre à carburant
2. Collier
3. Conduite d'alimentation

6. Détachez le filtre des flexibles d'alimentation.
7. Posez un filtre neuf et rapprochez les colliers de fixation du filtre (Figure 47).
8. Ouvrez le robinet d'arrivée de carburant.

Remarque: Il est important de rebrancher les flexibles de carburant et de les fixer aux emplacements d'origine avec les attaches en plastique pour maintenir la tuyauterie d'alimentation à l'écart des composants susceptibles de l'endommager.

Entretien du système électrique

Entretien de la batterie

Périodicité des entretiens: Chaque mois

Attention

CALIFORNIE

Proposition 65 - Avertissement

Les bornes de la batterie et accessoires connexes contiennent du plomb et des composés de plomb. L'état de Californie considère ces substances chimiques comme susceptibles de provoquer des cancers et des troubles de la reproduction. Lavez-vous les mains après avoir manipulé la batterie.



L'électrolyte contient de l'acide sulfurique, un poison mortel capable de causer de graves brûlures.

Ne buvez jamais l'électrolyte et évitez tout contact avec les yeux, la peau ou les vêtements. Portez des lunettes de protection et des gants en caoutchouc.

Retrait de la batterie



Les bornes de la batterie ou les outils en métal sont susceptibles de causer des courts-circuits au contact des pièces métalliques de la machine et de produire des étincelles. Les étincelles risquent de provoquer l'explosion des gaz de la batterie et de vous blesser.

- Lors du retrait ou de la mise en place de la batterie, évitez que les bornes touchent les parties métalliques de la machine.
- Évitez de créer des courts-circuits entre les bornes de la batterie et les parties métalliques de la machine avec des outils en métal.



S'ils sont mal acheminés, les câbles de la batterie risquent de subir des dégâts ou d'endommager la machine et de produire des étincelles. Les étincelles risquent de provoquer l'explosion des gaz de la batterie et de vous blesser.

- Débranchez toujours le câble négatif (noir) de la batterie avant le câble positif (rouge).
- Rebranchez toujours le câble positif (rouge) de la batterie avant le câble négatif (noir).

1. Désengagez la commande des lames (PDF), placez les leviers de commande de déplacement en position de verrouillage au point mort et serrez le frein de stationnement.
2. Avant de quitter la position de conduite, coupez le moteur, enlevez la clé de contact et attendez l'arrêt de toutes les pièces mobiles.
3. Retirez l'écrou à oreilles qui fixe la barrette de maintien de la batterie (Figure 48).



G010340

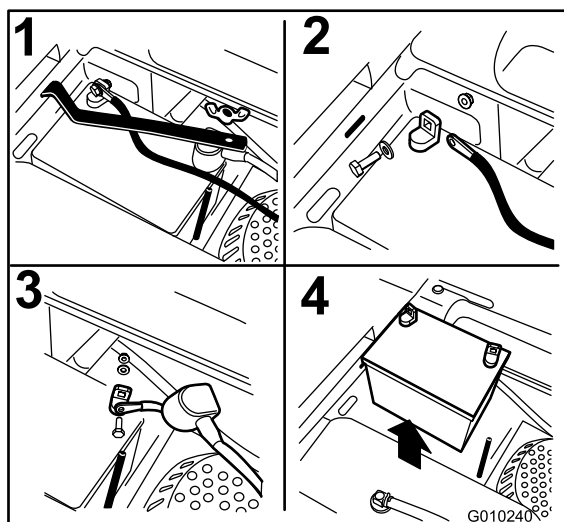


Figure 48

1. Enlevez l'écrou à oreilles et la barrette
2. Débranchez la câble négatif de la batterie avant le câble positif
3. Débranchez le câble positif de la batterie
4. Enlevez la batterie

4. Commencez par débrancher le câble négatif (noir) de la borne négative (-) (noire) de la batterie (Figure 48).

5. Enlevez le capuchon rouge de la borne positive (rouge) de la batterie et débranchez le câble positif (+)(rouge) (Figure 48).
6. Déposez la barrette (Figure 48).
7. Retirez la batterie.

Mise en place de la batterie

1. Placez la batterie dans son support en tournant les bornes à l'opposé du réservoir hydraulique (Figure 48).
2. Commencez par brancher le câble positif (rouge) à la borne positive (+) de la batterie.
3. Placez le capuchon rouge sur la borne positive (rouge) de la batterie.
4. Branchez ensuite le câble négatif et le câble de masse à la borne négative (-) de la batterie.
5. Fixez les câbles avec 2 boulons, 2 rondelles et 2 contre-écrous (Figure 48).
6. Reposez la barrette et fixez-la avec l'écrou à oreilles (Figure 48).

Charge de la batterie



En se chargeant, la batterie produit des gaz susceptibles d'exploser.

Ne fumez jamais et gardez la batterie éloignée des flammes et sources d'étincelles.

Important: La batterie doit toujours être chargée au maximum. Cela est particulièrement important pour empêcher la batterie de se dégrader si la température tombe au-dessous de 0 °C.

1. Chargez la batterie pendant 10 à 15 minutes entre 25 et 30 A, ou pendant 30 minutes à 10 A.
2. Quand la batterie est chargée au maximum, débranchez le chargeur de la prise, puis débranchez les fils du chargeur des bornes de la batterie (Figure 49).
3. Placez la batterie dans la machine et raccordez les câbles de la batterie (voir Mise en place de la batterie).

Remarque: N'utilisez pas la machine si la batterie n'est pas branchée, au risque d'endommager le circuit électrique.

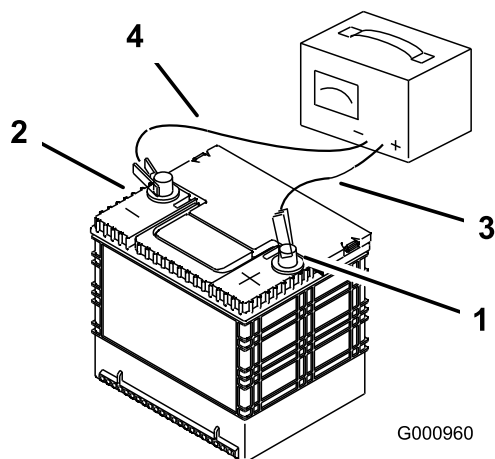
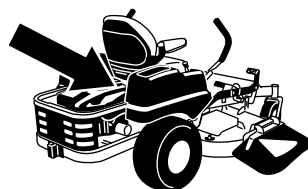


Figure 49

- | | |
|----------------------------------|------------------------------|
| 1. Borne positive de la batterie | 3. Fil rouge (+) du chargeur |
| 2. Borne négative de la batterie | 4. Fil noir (-) du chargeur |



G010340

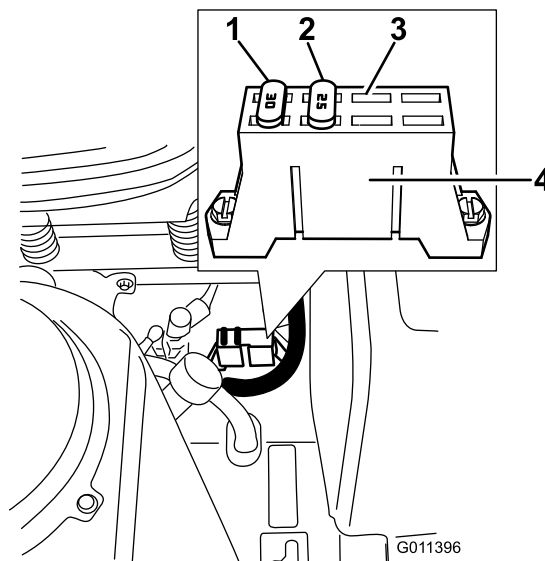


Figure 50

- | | |
|---------|----------------------------------|
| 1. 30 A | 3. Emplacement libre (15 A max.) |
| 2. 25 A | 4. Boîte à fusibles |

Entretien des fusibles

Le système électrique est protégé par des fusibles. Il ne requiert donc pas d'entretien. Toutefois, si un fusible grille, contrôlez la pièce ou le circuit pour vérifier son état et vous assurer qu'il n'y a pas de court-circuit.

Fusibles :

- Principal – 30 A, à lame
 - Moteur – 20 A, à lame
 - Emplacement libre pour fusible auxiliaire (non fourni)
1. Les fusibles sont situés sur la console droite, près du siège (Figure 50).
 2. Pour remplacer un fusible, tirez dessus pour l'enlever.
 3. Remplacez le fusible (Figure 50).

Entretien du système d'entraînement

Contrôle de la pression des pneus

Périodicité des entretiens: Toutes les 25 heures—Contrôlez la pression des pneus.

Maintenez les pneus avant et arrière gonflés à la pression spécifiée. Les pneus mal gonflés peuvent compromettre la qualité et l'uniformité de la coupe. Vérifiez la pression à la valve (Figure 51). Contrôlez la pression lorsque les pneus sont froids pour obtenir un résultat plus précis.

Pneus arrière : 90 kPa (13 psi)

Pneus avant (roues pivotantes) : 241 kPa (35 psi)

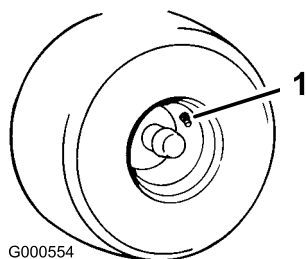


Figure 51

1. Valve

Entretien du système hydraulique

Type d'huile : huile moteur 20w-50.

Important: Utilisez l'huile spécifiée ou une huile équivalente. Tout autre liquide est susceptible d'endommager le système.

Contrôle du niveau de liquide hydraulique

Périodicité des entretiens: Toutes les 25 heures

Vérifiez le niveau du vase d'expansion et faites l'appoint d'huile moteur 20W-50 au besoin pour faire monter le niveau jusqu'au repère maximum à froid (FULL COLD).

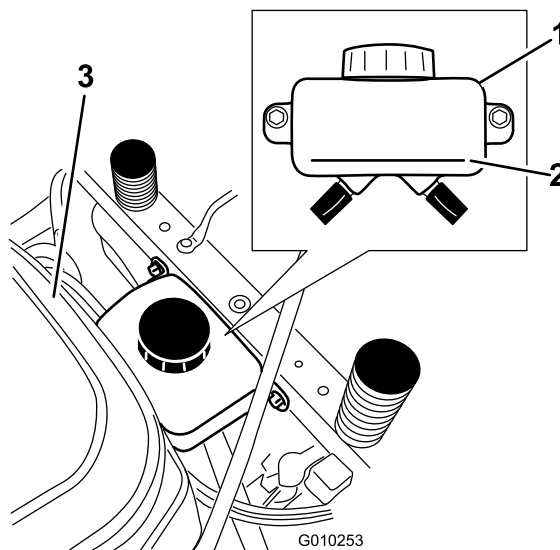


Figure 52

- 1. Vase d'expansion
- 2. Repère maximum à froid
- 3. Moteur

Changement de l'huile et du filtre du système hydraulique

Le filtre et l'huile se remplacent en même temps. Ne réutilisez **PAS** l'huile. Après avoir changé le filtre et fait l'appoint d'huile, il est nécessaire de purger l'air du système.

Répétez la procédure de purge jusqu'à ce que l'huile reste au niveau maximum à froid dans le vase d'expansion après la purge. **Si cette procédure n'est pas effectuée correctement, la transmission de la boîte-pont peut être endommagée irrémédiablement.**

Retrait des filtres du système hydraulique

1. Arrêtez le moteur, attendez l'arrêt de toutes les pièces mobiles et laissez refroidir le moteur. Enlevez la clé de contact et serrez le frein de stationnement.
2. Trouvez le filtre et les protections sur chaque transmission de la boîte-pont (Figure 53). Retirez les trois vis de fixation de la protection et enlevez la protection.

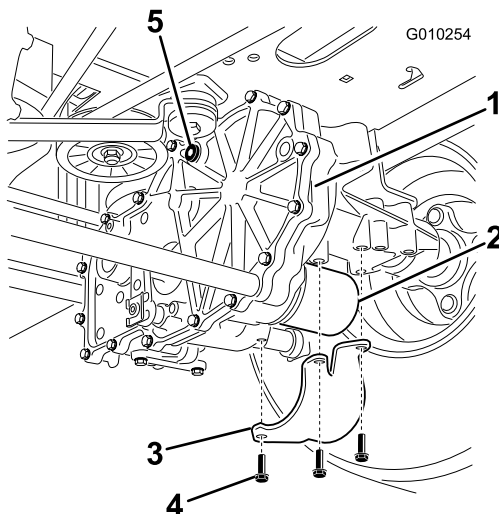


Figure 53
Côté droit montré

- | | |
|-------------------------------|-----------------------|
| 1. Transmission de boîte-pont | 4. Vis |
| 2. Filtre à huile | 5. Bouchon d'aération |
| 3. Protection de filtre | |

3. Nettoyez soigneusement la surface autour des filtres. Il est important de ne pas contaminer le système hydraulique.
4. Trouvez et enlevez le bouchon d'aération sur chaque transmission.
5. Placez un bac sous chaque filtre pour récupérer l'huile qui s'écoule quand le filtre est retiré. Dévissez et enlevez le filtre, et vidangez l'huile de la transmission.

Répétez cette procédure pour les deux filtres.

Montage des filtres du système hydraulique

Périodicité des entretiens: Après les 50 premières heures de fonctionnement

Toutes les 400 heures

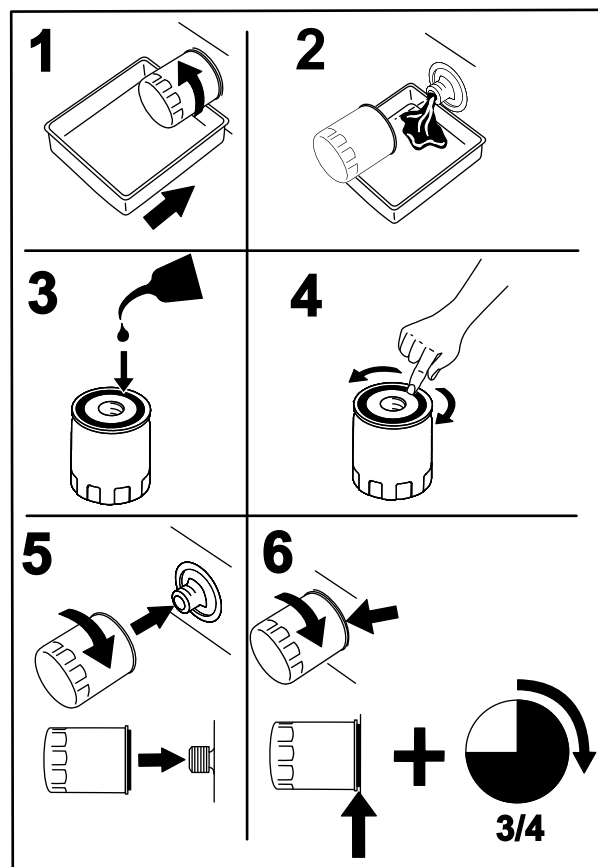


Figure 54

1. Appliquez une fine couche d'huile sur la surface du joint en caoutchouc de chaque filtre.
2. Vissez le filtre dans le sens horaire jusqu'à ce que le joint en caoutchouc rejoigne l'adaptateur, puis vissez de 3/4 de tour à 1 tour supplémentaire. Répétez cette procédure pour l'autre filtre.
3. Remontez les protections sur les filtres à leur emplacement d'origine. Fixez les protections des filtres avec les trois vis.
4. Versez lentement l'huile spécifiée dans le vase d'expansion jusqu'à ce qu'elle ressorte par les orifices des bouchons d'aération. Arrêtez alors et mettez en place les bouchons d'aération. Serrez les bouchons à 20,3 Nm .
5. Continuez d'ajouter de l'huile jusqu'à ce que le niveau atteigne le repère du niveau maximum à froid (FULL COLD) sur le vase d'expansion. Passez à la rubrique Purge du système hydraulique.

Important: La transmission de la boîte-pont risque d'être irrémédiablement endommagée si vous n'effectuez pas la *purge du système hydraulique* après avoir remplacé les filtres hydrauliques et vidangé l'huile.

Purge du système hydraulique

1. Soulevez l'arrière de la machine juste assez pour permettre aux roues motrices de tourner librement et placez des chandelles (ou des supports équivalents) sous la machine.

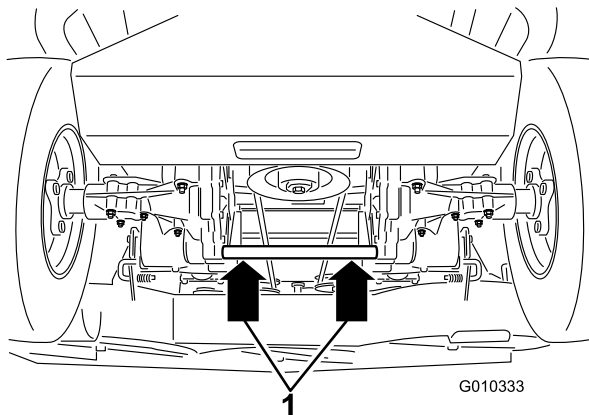


Figure 55

1. Points de levage

2. Mettez le moteur en marche et placez la manette d'accélérateur à mi-course. Desserrez le frein de stationnement.
 - A. Placez les leviers de dérivation à la position voulue pour pousser la machine (voir Pousser la machine à la main à la section Utilisation). Les soupapes de dérivation étant ouvertes et le moteur en marche, déplacez lentement les leviers de commande de déplacement en avant et en arrière à 5 ou 6 reprises.
 - B. Placez les leviers de dérivation à la position voulue pour utiliser la machine. La soupape de dérivation étant fermée et le moteur en marche, actionnez la commande de direction lentement en avant et en arrière à 5 ou 6 reprises.
 - C. Arrêtez le moteur et vérifiez le niveau d'huile dans le vase d'expansion. Faites l'appoint d'huile spécifiée jusqu'à ce que le niveau atteigne le repère maximum à froid sur le vase d'expansion.
3. Répétez l'étape 2 jusqu'à ce qu'il n'y ait plus d'air dans le système.

La boîte-pont est purgée correctement lorsqu'elle fonctionne à un niveau sonore normal et en douceur en marche avant et arrière aux vitesses normales.
4. Vérifiez une dernière fois le niveau d'huile dans le vase d'expansion. Au besoin, faites l'appoint d'huile spécifiée jusqu'à ce que le niveau atteigne le repère maximum à froid sur le vase d'expansion.

Entretien du plateau de coupe

Entretien des lames de coupe

Utilisez une lame bien aiguisée durant toute la saison de tonte, pour obtenir une coupe nette sans arracher ni déchiqueter les brins d'herbe. L'herbe arrachée ou déchiquetée brunit sur les bords, sa croissance ralentit et elle devient plus sensible aux maladies.

Vérifiez chaque jour l'état, l'usure et l'affûtage des lames. Limez les entailles éventuelles et aiguissez les lames selon les besoins. Remplacez immédiatement les lames endommagées ou usées par des lames Toro d'origine. Il est utile de prévoir une ou plusieurs lames de réserve pour le remplacement et l'aiguisage.



Une lame usée ou endommagée peut se briser et projeter le morceau cassé vers l'utilisateur ou les personnes à proximité, et leur infliger des blessures graves ou mortelles.

- **Inspectez la lame régulièrement.**
- **Remplacez les lames usées ou endommagées.**

Avant le contrôle ou l'entretien des lames

Garez la machine sur un sol plat et horizontal, désengagez la commande des lames (PDF) et serrez le frein de stationnement. Coupez le contact. Enlevez la clé de contact.

Contrôle des lames

Périodicité des entretiens: À chaque utilisation ou une fois par jour

1. Examinez le tranchant des lames (Figure 56). Si les lames ne sont pas tranchantes ou si elles présentent des indentations, enlevez-les et aiguissez-les (voir Aiguisage des lames).
2. Inspectez les lames, surtout la partie relevée (Figure 56). Remplacez immédiatement toute lame endommagée, usée ou qui présente une entaille (Figure 56).

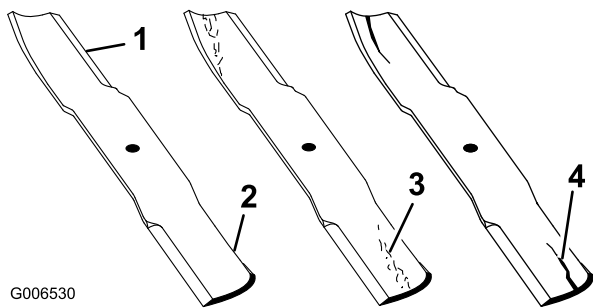


Figure 56

- | | |
|-------------------|-----------------------------------|
| 1. Tranchant | 3. Usure/formation d'une entaille |
| 2. Partie relevée | 4. Fissure |

Détection des lames faussées

Remarque: Placez la machine sur une surface plane horizontale pour effectuer la procédure suivante.

1. Élevez le plateau de coupe à la hauteur de coupe la plus élevée, qui est également la position de transport.
2. Après vous être muni de gants épais ou d'une autre protection des mains adéquate, faites tourner la lame lentement jusqu'à une position permettant de mesurer correctement la distance entre le tranchant et la surface plane sur laquelle se trouve la machine.

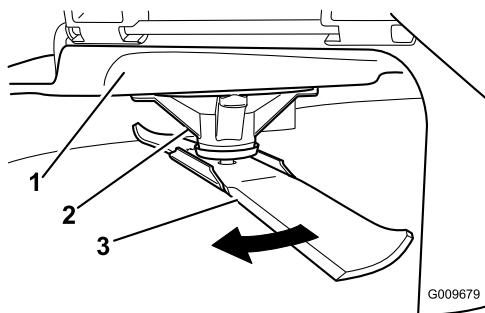


Figure 57

- | | |
|----------------------|---------|
| 1. Plateau | 3. Lame |
| 2. Logement de l'axe | |

3. Mesurez la distance entre la pointe de la lame et la surface plane.

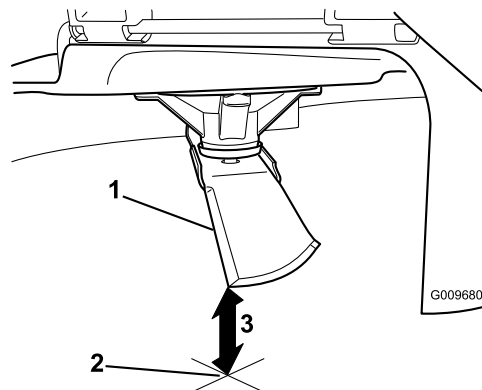


Figure 58

1. Lame positionnée pour la mesure
2. Surface plane et horizontale
3. Mesurez la distance entre la lame et la surface (A)

4. Tournez la même lame de 180 degrés pour amener l'autre bord coupant à la même position.

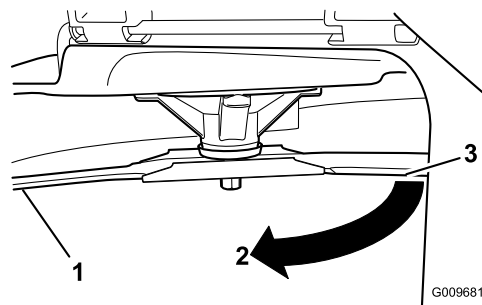


Figure 59

1. Côté de la lame déjà mesuré
2. Position de mesure utilisée précédemment
3. Côté opposé de la lame déplacé en position de mesure

5. Mesurez la distance entre la pointe de la lame et la surface plane. L'écart ne doit pas excéder 3 mm.

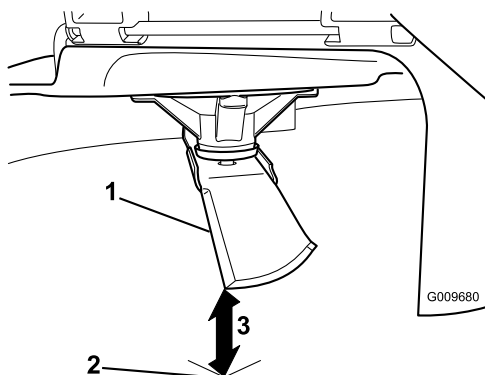


Figure 60

1. Côté opposé de la lame positionné pour la mesure
2. Surface plane et horizontale
3. Seconde distance mesurée entre la lame et la surface (B)



Une lame faussée ou endommagée risque de se briser et de projeter le morceau cassé dans votre direction ou celle de personnes à proximité, pouvant ainsi causer des blessures graves, voire mortelles.

- Remplacez toujours une lame faussée ou endommagée par une neuve.
- Ne créez jamais d'indentations dans les bords ou à la surface des lames, par exemple en les limant.

- A. Si la différence entre A et B est supérieure à 3 mm, remplacez la lame par une neuve. (voir Dépose des lames et Pose des lames).

Remarque: Si, après remplacement d'une lame faussée par une neuve, la différence est toujours supérieure à 3 mm, l'axe de lame est peut-être faussé. Contactez un concessionnaire Toro agréé pour faire réviser la machine.

- B. Si la différence reste dans les limites tolérées, passez à la lame suivante.

Répétez cette procédure pour chaque lame.

Retrait des lames

Remplacez les lames si elles ont heurté un obstacle, et si elles sont déséquilibrées ou faussées. Pour garantir le meilleur rendement et le maximum de sécurité, utilisez toujours des lames Toro d'origine. Les lames d'autres constructeurs peuvent entraîner la non-conformité aux normes de sécurité.

Tenez la lame à son extrémité avec un chiffon ou un gant épais. Enlevez de l'axe, le boulon, la rondelle bombée et la lame (Figure 61).

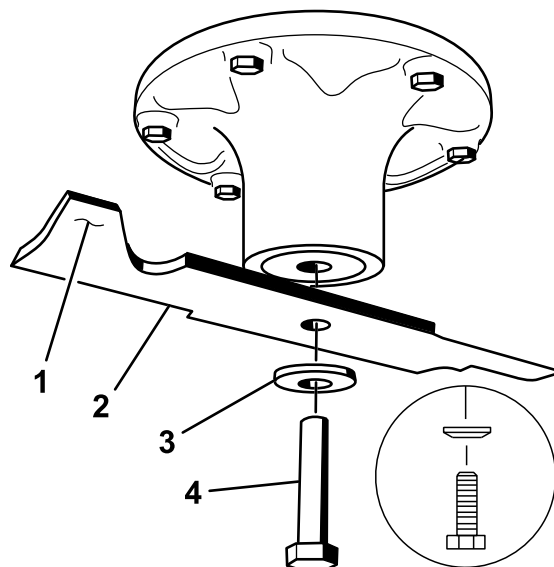


Figure 61

1. Partie relevée
2. Lame
3. Rondelle bombée
4. Boulon de lame

Aiguïsage des lames



Lors de l'affûtage, des morceaux de lame risquent d'être projetés et de causer des blessures graves.

Portez une protection oculaire adéquate quand vous affûtez la lame.

1. Au moyen d'une lime, aiguiser les tranchants aux deux extrémités de la lame (Figure 62) en veillant à conserver l'angle de coupe d'origine. Limez la même quantité de métal sur chacun des deux tranchants pour ne pas déséquilibrer la lame.

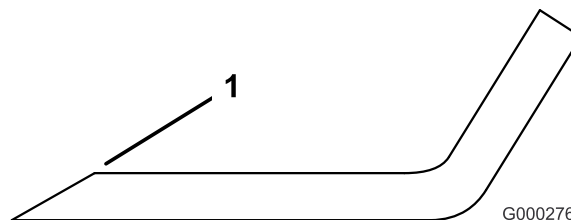


Figure 62

1. Aiguiser en conservant l'angle d'origine
2. Vérifiez l'équilibre de la lame en la plaçant sur un équilibreur (Figure 63). Si la lame reste horizontale,

elle est équilibrée et peut être utilisée. Si la lame est déséquilibrée, limez un peu l'extrémité de la partie relevée seulement (Figure 61). Répétez la procédure jusqu'à ce que la lame soit équilibrée.

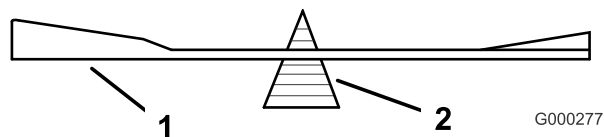


Figure 63

1. Lame 2. Équilibreur

Montage des lames

1. Placez la lame sur l'axe (Figure 61).

Important: Pour une coupe correcte, la partie relevée de la lame doit être tournée vers le haut et dirigée vers l'intérieur du carter du plateau de coupe.

2. Installez la rondelle élastique et le boulon de la lame. Le cône de la rondelle élastique doit être dirigé vers la tête du boulon (Figure 61). Serrez le boulon de lame à un couple de 135 à 150 Nm.

Mise à niveau du plateau de coupe

Vérifiez que le plateau de coupe est de niveau chaque fois que vous l'installez ou si la tonte de la pelouse semble irrégulière.

Vérifiez si des lames sont faussées avant de mettre le plateau de coupe de niveau. Déposez et remplacez les lames faussées. Reportez-vous à la section Contrôle des lames faussées avant de poursuivre.

Le plateau de coupe doit être mis de niveau transversalement et longitudinalement.

Assurez-vous que :

- La machine est placée sur une surface plane et horizontale.
- Les quatre pneus sont gonflés à la pression correcte (voir Contrôle de la pression des pneus à la section Entretien de la transmission).

Contrôle de l'horizontalité transversale

Les lames du plateau de coupe doivent être de niveau dans le sens transversal, d'un côté à l'autre. Contrôlez l'horizontalité transversale quand vous montez le plateau de coupe ou si la tonte de la pelouse semble irrégulière.

1. Garez la machine sur une surface plane et désengagez les lames.

2. Écartez les leviers de commande de déplacement vers l'extérieur à la position de verrouillage au point mort, arrêtez le moteur, enlevez la clé, et attendez l'arrêt complet de toutes les pièces mobiles avant de quitter le siège.
3. Tournez prudemment les lames pour qu'elles soient parallèles dans le sens transversal.
4. Mesurez la distance entre les tranchants extérieurs et le sol plat (Figure 64). Si les deux mesures diffèrent de plus de 5 mm, un réglage s'impose. Poursuivez la procédure de mise à niveau.

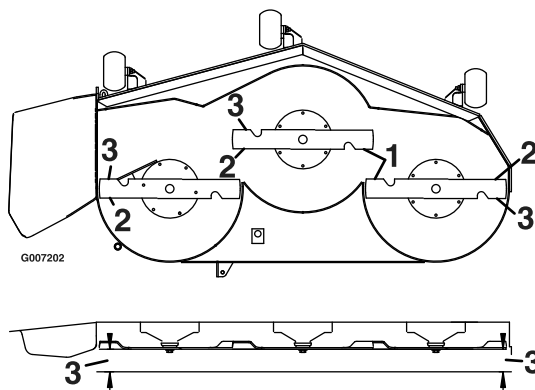


Figure 64

1. Lames parallèles entre elles
2. Tranchants extérieurs
3. Mesurez la distance entre la pointe de la lame et la surface plane

Contrôle de l'inclinaison avant/arrière des lames

Contrôlez l'inclinaison avant/arrière des lames chaque fois que vous montez le plateau de coupe. Si l'avant du plateau est plus de 8 mm plus bas que l'arrière, réglez l'inclinaison des lames comme suit :

1. Garez la machine sur une surface plane et désengagez les lames.
2. Déplacez les leviers de commande de déplacement vers l'extérieur à la position point mort, serrez le frein de stationnement, arrêtez le moteur, enlevez la clé de contact et attendez l'arrêt complet de toutes les pièces mobiles avant de quitter le siège.
3. Faites pivoter les lames avec précaution pour faire passer les pointes avant à l'arrière (Figure 65).
4. Mesurez la distance entre la pointe de la lame avant et la pointe de la lame arrière par rapport à la surface plane (Figure 65). Si la pointe avant de la lame n'est pas de 1,6 à 7,9 mm plus basse que la pointe arrière, poursuivez la procédure de mise à niveau du plateau de coupe.

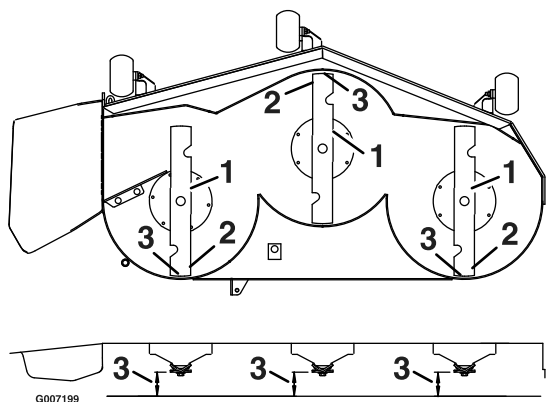


Figure 65

1. Lames dans le sens longitudinal
2. Tranchants extérieurs
3. Mesurez la distance entre la pointe de la lame et la surface plane

Mise à niveau du plateau de coupe

1. Placez les galets de protection dans les trous supérieurs ou enlevez-les complètement pour effectuer cette procédure.
2. Réglez le levier de hauteur de coupe à la position 76 mm.
3. Placez deux cales de 6,66 cm sous chaque côté du bord avant du plateau de coupe, mais pas sous les supports des galets de protection. Placez une cale épaisse de 7,30 cm sous le bord arrière de la jupe du plateau de coupe, de chaque côté.

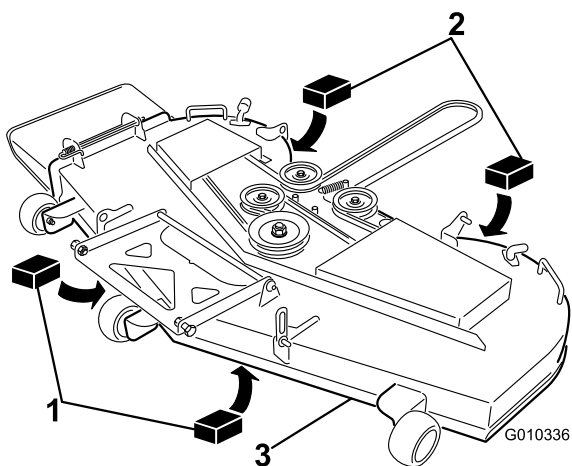


Figure 66

1. Cale en bois de 6,66 cm d'épaisseur
2. Cale en bois de 7,30 cm d'épaisseur
3. Bord avant

4. Desserrez les écrous de verrouillage du réglage de niveau (repère 3) aux quatre coins de sorte que le plateau repose solidement sur les quatre cales. Vérifiez que les pattes de fixation du plateau sont

complètement descendues (en haut de la fente) et que le levier de relevage au pied est en appui contre la butée. Serrez ensuite les quatre écrous de verrouillage du réglage de niveau (Figure 67).

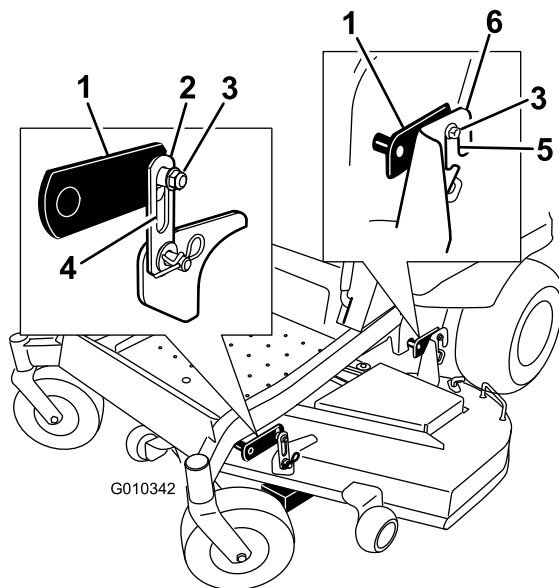


Figure 67

1. Bras de relevage du plateau
2. Patte de fixation de plateau
3. Écrou de verrouillage de réglage de niveau
4. Fente dans la patte de fixation du plateau
5. Fente dans le support arrière de la patte de fixation du plateau
6. Support arrière de patte de fixation de plateau

5. Vérifiez à nouveau que les cales sont parfaitement ajustées sous la jupe du plateau de coupe. Vérifiez le serrage de tous les boulons de fixation.
6. Vérifiez si le plateau de coupe est de niveau en contrôlant l'horizontalité transversale et l'inclinaison avant/arrière des lames ; répétez la procédure de mise à niveau au besoin.

Contrôle des courroies

Périodicité des entretiens: Toutes les 50 heures

La courroie du plateau de coupe peut montrer les signes d'usure suivants : grincement pendant la rotation, glissement des lames pendant la coupe, bords effilochés, traces de brûlures et fissures. Remplacez la courroie quand elle présente ce genre de problèmes.

Remplacement de la courroie du plateau de coupe

La courroie du plateau de coupe peut montrer les signes d'usure suivants : grincement pendant la rotation,

glissement des lames pendant la coupe, bords effilochés, traces de brûlures et fissures. Remplacez la courroie quand elle présente ce genre de problèmes.

1. Désengagez la commande des lames (PDF), placez les leviers de commande de déplacement en position de verrouillage au point mort et serrez le frein de stationnement.
2. Avant de quitter la position de conduite, coupez le moteur, enlevez la clé de contact et attendez l'arrêt de toutes les pièces mobiles.
3. Abaissez le plateau de coupe à la hauteur de 76 mm.
4. Retirez les couvercles de courroie (Figure 68).

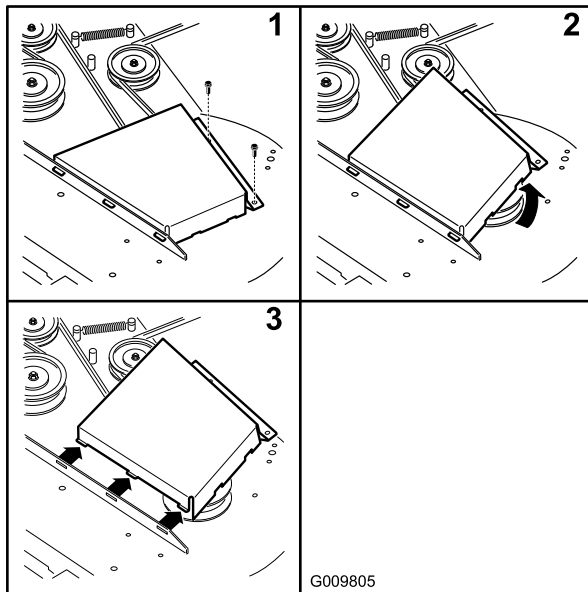


Figure 68

1. Enlevez les vis
2. Relevez le couvercle de courroie
3. Enlevez le couvercle de courroie.

5. Retirez le bac de plancher pour accéder à la poulie de tension (voir Retrait du bac de plancher à la section Préparation à l'entretien).
6. À l'aide d'un outil de dépose de ressort (réf. Toro 92-5771), décrochez le ressort de l'ergot sur le plateau pour éliminer la tension sur la poulie de tension (Figure 69).

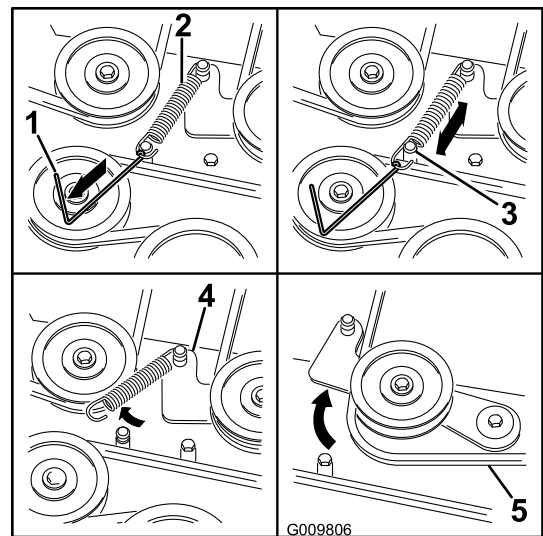


Figure 69

1. Outil de dépose de ressort (réf. Toro 92-5771)
2. Ressort de la poulie de tension
3. Ergot de plateau
4. Bras de poulie de tension
5. Courroie d'entraînement du plateau de coupe

7. Abaissez le plateau de coupe à la hauteur minimum. Placez la goupille de verrouillage de hauteur de coupe à la position de verrouillage de la hauteur de coupe la plus basse.
8. Retirez la courroie des poulies du plateau de coupe et retirez la courroie existante.
9. Acheminez la courroie neuve autour des poulies du plateau de coupe et de la poulie d'embrayage, sous le moteur (Figure 69).



Le ressort est tendu quand il est en place et peut causer des blessures en se détendant.

Enlevez la courroie avec précaution.

10. À l'aide d'un outil de dépose de ressort (réf. Toro 92-5771), accrochez le ressort à l'ergot sur le plateau pour tendre la poulie de tension et la courroie de plateau de coupe (Figure 69).
11. Vérifiez que la courroie est bien installée dans toutes les poulies.
12. Remettre les couvercles de courroies (Figure 70).

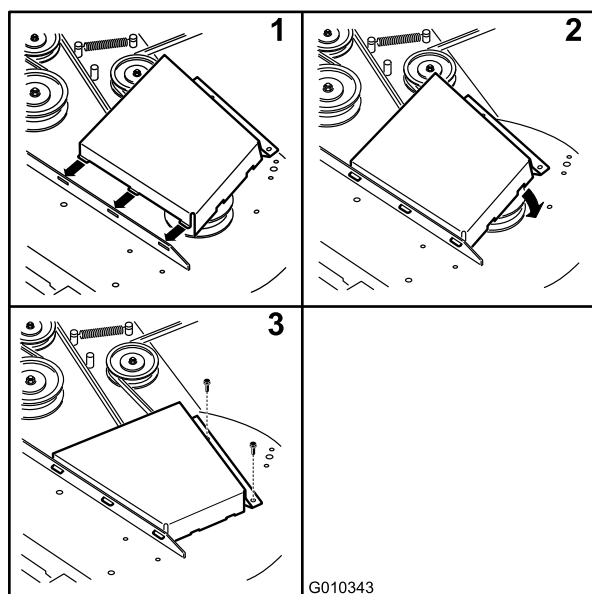


Figure 70

1. Positionnez le couvercle de courroie, en veillant à bien engager les languettes
2. Abaissez le couvercle de courroie
3. Mettez les vis en place

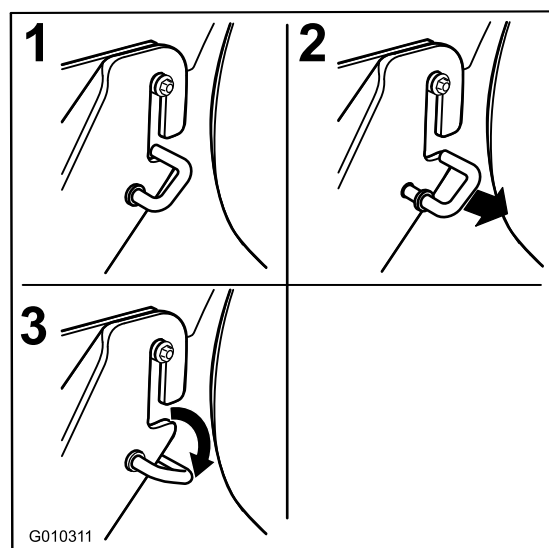


Figure 71

2. Enlevez les fixations des patte avant de chaque côté du plateau de coupe (Figure 72).
3. Soulevez le plateau de coupe avec précaution pour le dégager des boulons des pattes de fixation arrière et abaissez l'avant du plateau au sol (Figure 72).

Dépose du plateau de coupe

Garez la machine sur une surface plane et désengagez les lames. Déplacez les leviers de commande de déplacement vers l'extérieur à la position point mort, serrez le frein de stationnement, arrêtez le moteur, enlevez la clé de contact et attendez l'arrêt complet de toutes les pièces mobiles avant de quitter le siège.

Abaissez le plateau de coupe à la hauteur de 76 mm. Retirez la courroie de plateau de coupe de la poulie du moteur (voir Remplacement de la courroie du plateau de coupe). Abaissez le plateau de coupe à la hauteur minimum. Choisissez une des procédures suivantes pour finir de retirer le plateau de coupe, selon la taille de ce dernier.

1. Décrochez les crochets en J à ressort de la fente des supports des pattes de fixation arrière de chaque côté du plateau (Figure 71).

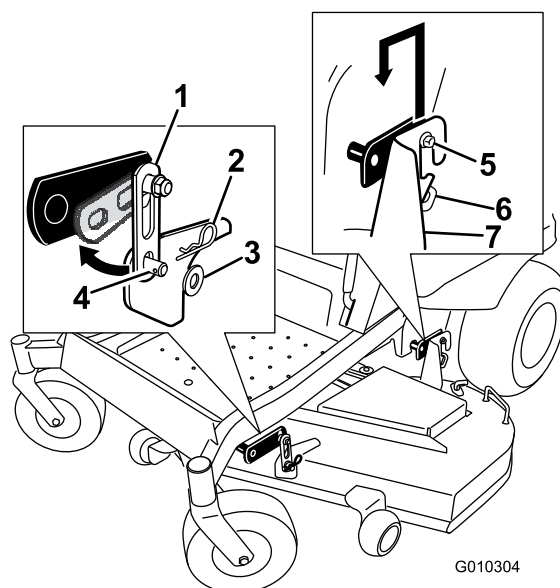


Figure 72

- | | |
|---------------------------------|--|
| 1. Patte de fixation de plateau | 5. Boulons de pattes de fixation arrière |
| 2. Goupille fendue | 6. Crochet en J |
| 3. Rondelle | 7. Support arrière de patte de fixation de plateau |
| 4. Ergot soudé du plateau | |

4. Réglez la hauteur de coupe à la position de transport
5. Sortez le plateau de coupe de sous la machine.

Remarque: Mettez les pièces de côté en vue du remontage.

Montage du plateau de coupe

1. Garez la machine sur une surface plane et désengagez les lames.
2. Écartez les leviers de commande de déplacement vers l'extérieur à la position de verrouillage au point mort, arrêtez le moteur, enlevez la clé, et attendez l'arrêt complet de toutes les pièces mobiles avant de quitter le siège.
3. Glissez le plateau de coupe sous la machine.
4. Abaissez la commande de hauteur de coupe à la position la plus basse. Placez la goupille de verrouillage de hauteur de coupe à la position de verrouillage de la hauteur de coupe la plus basse.
5. Soulevez l'arrière du plateau de coupe et guidez les supports sur les boulons des pattes de fixation arrière (Figure 72).
6. Montez le support avant du plateau de coupe sur les pattes de fixation avant et fixez-les avec une rondelle et une goupille fendue (Figure 71).
7. Montez la courroie du plateau de coupe sur la poulie du moteur (voir Remplacement de la courroie du plateau de coupe).

Remplacement du déflecteur d'herbe

Périodicité des entretiens: À chaque utilisation ou une fois par jour—Vérifiez l'état du déflecteur d'herbe.



Si l'ouverture d'éjection est ouverte, l'utilisateur ou des personnes à proximité peuvent être blessés gravement par les objets happés et éjectés par la tondeuse. Ils risquent également de toucher la lame.

N'utilisez jamais la tondeuse sans avoir installé un déflecteur d'herbe, un déflecteur d'éjection ou un système de ramassage.

Vérifiez l'état du déflecteur d'herbe avant chaque utilisation. Remplacez les pièces endommagées avant d'utiliser la machine.

1. Retirez la goupille fendue de la tige (Figure 73).
2. Désengagez le ressort du cran dans le support de déflecteur et sortez la tige des supports soudés du plateau, du ressort et du déflecteur d'éjection

(Figure 73). Enlevez le déflecteur s'il est endommagé ou usé.

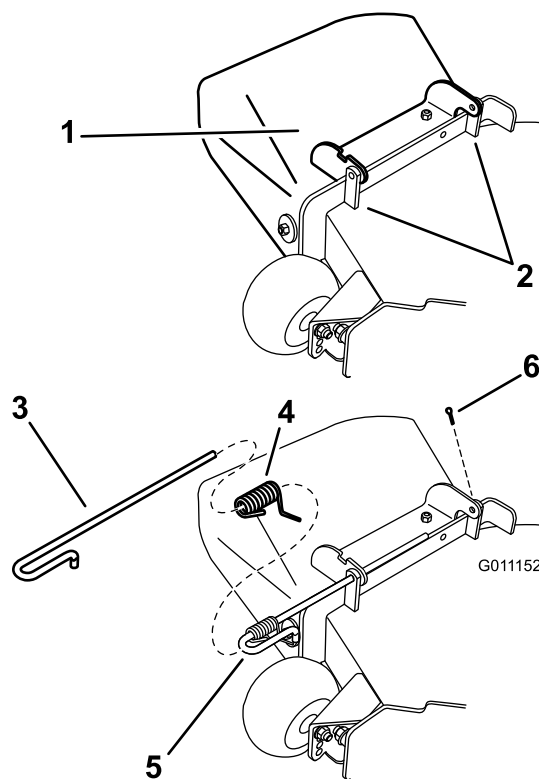


Figure 73

- | | |
|------------------------|------------------------------|
| 1. Ensemble déflecteur | 4. Ressort |
| 2. Supports de plateau | 5. Ressort monté sur la tige |
| 3. Tige | 6. Goupille fendue |

3. Positionnez le nouvel ensemble déflecteur d'éjection en plaçant les extrémités du support entre les supports soudés du plateau, comme illustré à la Figure 73.
4. Montez le ressort sur l'extrémité droite de la tige. Positionnez le ressort sur la tige comme illustré, de sorte que l'extrémité la plus courte du ressort sorte du dessous de la tige avant le coude et passe par-dessus la tige à son retour.
5. Soulevez le côté long du ressort et placez-le dans le cran du support de l'ensemble déflecteur (Figure 74).

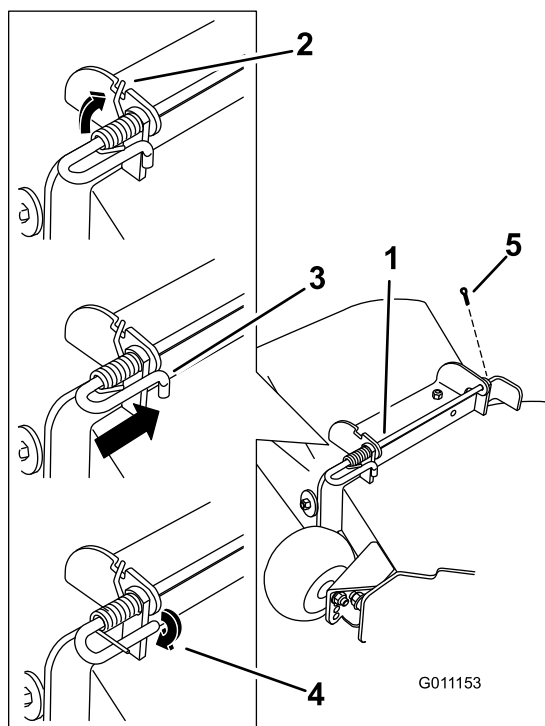


Figure 74

1. Ensemble tige et ressort montés partiellement
 2. Côté long du ressort dans le cran du support de déflecteur
 3. Côté court de la tige placé derrière le support de plateau
 4. Côté court retenu par le support de plateau
 5. Goupille fendue
-
6. Fixez l'ensemble tige et ressort en le tournant de sorte à pouvoir placer l'extrémité courte de la tige derrière le support avant soudé au plateau de coupe (Figure 74).

Important: Le déflecteur d'herbe doit être rappelé à la position abaissée par le ressort. Soulevez le déflecteur pour vérifier qu'il s'enclenche complètement en position abaissée.

7. Remettez la goupille fendue (Figure 74).

Nettoyage

Lavage du dessous du plateau de coupe

Périodicité des entretiens: À chaque utilisation ou une fois par jour—Nettoyez le carter du plateau de coupe.

Lavez le dessous du plateau de coupe après chaque utilisation pour éviter l'accumulation d'herbe et améliorer le mulching et la dispersion des déchets de tonte.

1. Garez la machine sur une surface plane et désengagez les lames.
2. Écartez les leviers de commande de déplacement vers l'extérieur à la position de verrouillage au point mort, arrêtez le moteur, enlevez la clé, et attendez l'arrêt complet de toutes les pièces mobiles avant de quitter le siège.
3. Vissez le raccord de lavage à l'embout de lavage du plateau de coupe et ouvrez l'eau en grand (Figure 75).

Remarque: Enduisez de vaseline le joint torique de l'embout de lavage pour faciliter la mise en place du raccord sans endommager le joint torique.

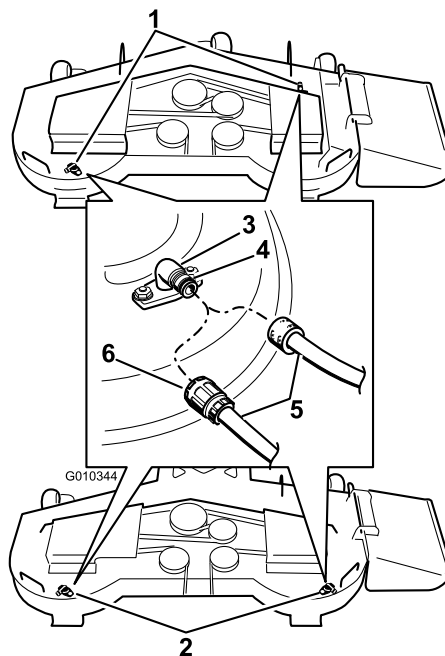


Figure 75

1. Raccord de lavage - emplacements sur les plateaux de 54 pouces
2. Emplacements des raccords de lavage sur les plateaux de 60 pouces
3. Raccord de lavage
4. Joint torique
5. Tuyau d'arrosage
6. Raccord

4. Abaissez le plateau de coupe à la hauteur minimum.

5. Asseyez-vous sur le siège et mettez le moteur en marche. Engagez les lames et laissez tourner le moteur pendant une à trois minutes.
 6. Désengagez les lames, coupez le moteur et enlevez la clé de contact. Attendez l'arrêt complet de toutes les pièces en mouvement.
 7. Coupez l'eau et débranchez le raccord de l'embout de lavage.
- Remarque:** Si le plateau est encore sale après un premier lavage, laissez-le tremper 30 minutes et recommencez.
8. Faites de nouveau tourner les lames durant une à trois minutes pour évacuer l'excès d'eau.



Si l'embout de lavage est cassé ou manquant, l'utilisateur et les personnes à proximité peuvent être blessés par la projection d'objets ou par un contact avec la lame. Des débris projetés ou un contact avec la lame peuvent occasionner des blessures graves ou mortelles.

- Si l'embout de lavage est cassé ou manquant, n'utilisez pas la tondeuse avant de l'avoir remplacé.
- Ne mettez jamais les mains ou les pieds sous le plateau de coupe ni dans les ouvertures du plateau de coupe.

Élimination des déchets

L'huile moteur, les batteries, l'huile hydraulique et le liquide de refroidissement sont polluants pour l'environnement. Débarrassez-vous en conformément à la réglementation nationale et locale en matière d'environnement.

Remisage

Nettoyage et remisage

1. Désengagez la commande des lames (PDF), serrez le frein de stationnement et tournez la clé de contact en position Contact coupé. Enlevez la clé de contact.
2. Débarrassez entièrement l'extérieur de la machine, et surtout le moteur et le système hydraulique, des déchets d'herbe coupée, des saletés et de la crasse. Éliminez les saletés et les débris d'herbe sèche pouvant se trouver sur les ailettes de la culasse et le boîtier du ventilateur.

Important: La machine peut être lavée à l'eau avec un détergent doux. N'utilisez pas de nettoyeur haute pression. N'utilisez pas trop d'eau, surtout près du panneau de commande, du moteur et des commandes hydrauliques.

3. Contrôlez le frein (voir Entretien du frein, à la section Entretien).
4. Effectuez l'entretien du filtre à air (voir Entretien du filtre à air à la section Entretien).
5. Graissez la machine (voir Graissage et lubrification, à la section Entretien).
6. Vidangez l'huile du carter moteur (voir Vidange de l'huile moteur et remplacement du filtre à huile à la section Entretien).
7. Contrôlez la pression des pneus (voir Contrôle de la pression des pneus à la section Entretien).
8. Remplacez le filtre hydraulique (voir Entretien du système hydraulique à la section Entretien).
9. Chargez la batterie (voir Entretien de la batterie à la section Entretien).
10. Grattez l'herbe et les saletés éventuellement accumulées sur le dessous de la tondeuse, puis lavez cette dernière au tuyau d'arrosage.

Remarque: Conduisez la machine, commande des lames (PDF) engagée, et à plein régime pendant 2 à 5 minutes après l'avoir lavée.

11. Vérifiez l'état des lames (voir Entretien des lames, à la section Entretien).
12. Si vous ne comptez pas utiliser la machine avant plus d'un mois, préparez-la comme suit :
 - A. Ajoutez un additif stabilisateur/conditionneur à base de pétrole dans le réservoir de carburant. Respectez les proportions spécifiées par le fabricant du stabilisateur. N'utilisez pas de stabilisateur à base d'alcool (éthanol ou méthanol).

Remarque: L'efficacité des stabilisateurs/conditionneurs est maximale lorsqu'on les ajoute à du carburant frais et qu'on les utilise de manière systématique.

- B. Faites tourner le moteur pendant 5 minutes pour faire circuler le carburant traité dans tout le circuit d'alimentation.
- C. Coupez le moteur, laissez-le refroidir, puis vidangez le réservoir de carburant (voir Entretien du réservoir de carburant, à la section Entretien).
- D. Remettez le moteur en marche et laissez-le tourner jusqu'à ce qu'il s'arrête.
- E. Débarrassez-vous du carburant conformément à la réglementation locale en matière d'environnement.

Important: Ne conservez pas le carburant traité/additionné de stabilisateur plus de 3 mois.

- 13. Contrôlez et resserrez tous les boulons, écrous et vis. Réparez ou remplacez toute pièce endommagée.
- 14. Peignez toutes les surfaces métalliques éraflées ou mises à nu. Une peinture pour retouches est disponible chez les vendeurs réparateurs agréés.
- 15. Rangez la machine dans un endroit propre et sec, comme un garage ou une remise. Retirez la clé du commutateur d'allumage et rangez-la en lieu sûr, hors de la portée des enfants ou des personnes non autorisées. Couvrez la machine pour la protéger et la garder propre.

Dépistage des défauts

Problème	Cause possible	Mesure corrective
Le démarreur ne fonctionne pas.	<ol style="list-style-type: none"> 1. La commande des lames (PDF) est engagée. 2. Le frein de stationnement n'est pas serré. 3. Les leviers de déplacement ne sont pas en position de verrouillage au point mort. 4. Le conducteur n'est pas assis. 5. La batterie est à plat. 6. Les connexions électriques sont corrodées ou desserrées. 7. Le fusible a grillé. 8. Le relais ou le contact est défectueux. 	<ol style="list-style-type: none"> 1. Désengagez la commande des lames (PDF). 2. Serrez le frein de stationnement. 3. Verrouillez les leviers de déplacement au point mort. 4. Asseyez-vous sur le siège. 5. Rechargez la batterie. 6. Contrôlez le bon contact des connexions électriques. 7. Remplacez le fusible. 8. Adressez-vous à un réparateur agréé.
Le moteur ne démarre pas, démarre difficilement ou cale.	<ol style="list-style-type: none"> 1. Le réservoir de carburant est vide. 2. Le robinet d'arrivée de carburant est fermé. 3. Manque d'huile dans le carter moteur. 4. La commande d'accélérateur et le starter ne sont pas à la bonne position. 5. Le filtre à carburant est encrassé. 6. Impuretés, eau ou carburant altéré dans le circuit d'alimentation. 7. Le filtre à air est encrassé. 8. Le contacteur de siège ne fonctionne pas correctement. 9. Les connexions électriques sont corrodées, desserrées ou défectueuses. 10. Le relais ou le contact est défectueux. 11. Bougie défectueuse. 12. Le fil de la bougie est débranché. 	<ol style="list-style-type: none"> 1. Faites le plein de carburant. 2. Ouvrez le robinet d'arrivée de carburant. 3. Rajoutez de l'huile dans le carter moteur. 4. Placez la commande d'accélérateur à mi-course entre les positions "Bas régime" et "Haut régime", et le starter à la position "En service" si le moteur est froid et à la position "Hors service" si le moteur est chaud. 5. Remplacez le filtre à carburant. 6. Adressez-vous à un réparateur agréé. 7. Nettoyez ou remplacez l'élément du filtre à air. 8. Vérifiez le témoin du contacteur de siège. Remplacez le siège au besoin. 9. Contrôlez le bon contact des connexions électriques. Nettoyez les bornes de connecteurs soigneusement avec un produit de nettoyage pour contacts électriques, appliquez de la graisse diélectrique et rebranchez les connecteurs. 10. Adressez-vous à un réparateur agréé. 11. Nettoyez, ajustez ou remplacez la bougie. 12. Vérifiez la connexion du fil de la bougie.
Le moteur perd de la puissance.	<ol style="list-style-type: none"> 1. Charge excessive du moteur. 2. Le filtre à air est encrassé. 3. Manque d'huile dans le carter moteur. 4. Obturation des ailettes de refroidissement et des passages d'air au-dessus du moteur. 5. Obstruction de l'évent du bouchon du réservoir. 6. Le filtre à carburant est encrassé. 7. Impuretés, eau ou carburant altéré dans le circuit d'alimentation. 	<ol style="list-style-type: none"> 1. Ralentissez. 2. Nettoyez l'élément du filtre à air. 3. Rajoutez de l'huile dans le carter moteur. 4. Dégagez les ailettes de refroidissement et les passages d'air. 5. Nettoyez ou remplacez le bouchon du réservoir. 6. Remplacez le filtre à carburant. 7. Adressez-vous à un réparateur agréé.

Problème	Cause possible	Mesure corrective
Le moteur surchauffe.	<ol style="list-style-type: none"> 1. Charge excessive du moteur. 2. Manque d'huile dans le carter moteur. 3. Obturation des ailettes de refroidissement et des passages d'air au-dessus du moteur. 	<ol style="list-style-type: none"> 1. Ralentissez. 2. Rajoutez de l'huile dans le carter moteur. 3. Dégagez les ailettes de refroidissement et les passages d'air.
La machine tire à gauche ou à droite (quand les leviers sont complètement en avant).	<ol style="list-style-type: none"> 1. La correction directionnelle a besoin d'être réglée. 2. Pression incorrecte des roues motrices. 	<ol style="list-style-type: none"> 1. Réglez la correction directionnelle. 2. Corrigez la pression des pneus des roues motrices,
La machine ne se déplace pas.	<ol style="list-style-type: none"> 1. Les vannes de dérivation ne sont pas bien fermées. 2. La courroie de pompe est usée, lâche ou cassée. 3. La courroie de pompe est sortie d'une poulie. 4. Ressort de poulie de tension cassé ou manquant. 5. Niveau insuffisant ou surchauffe de l'huile hydraulique. 	<ol style="list-style-type: none"> 1. Serrez les vannes de dérivation. 2. Remplacez la courroie. 3. Remplacez la courroie. 4. Remplacez le ressort. 5. Faites l'appoint ou laissez refroidir l'huile hydraulique.
Vibration anormale.	<ol style="list-style-type: none"> 1. Lame(s) faussée(s) ou déséquilibrée(s). 2. Boulon de lame desserré. 3. Boulons de montage du moteur desserrés. 4. Poulie du moteur, de tension ou de lame desserrée. 5. Poulie du moteur endommagée. 6. Axe de lame faussé. 7. Le support moteur est desserré ou usé. 	<ol style="list-style-type: none"> 1. Remplacez la (les) lame(s). 2. Serrez le boulon de fixation de lame. 3. Serrez les boulons de montage du moteur. 4. Resserrez la poulie voulue. 5. Adressez-vous à un réparateur agréé. 6. Adressez-vous à un réparateur agréé. 7. Adressez-vous à un réparateur agréé.
Hauteur de coupe inégale.	<ol style="list-style-type: none"> 1. Lame(s) émoussée(s). 2. Lame(s) faussée(s). 3. Le plateau de coupe n'est pas de niveau. 4. Le dessous du plateau de coupe est encrassé. 5. Pression des pneus incorrecte. 6. Axe de lame faussé. 	<ol style="list-style-type: none"> 1. Aiguiser la (les) lame(s). 2. Remplacez la (les) lame(s). 3. Mettez le plateau de coupe de niveau, transversalement et longitudinalement. 4. Nettoyez le dessous du plateau de coupe. 5. Corrigez la pression des pneus. 6. Adressez-vous à un réparateur agréé.
Les lames ne tournent pas.	<ol style="list-style-type: none"> 1. Courroie de plateau de coupe usée, lâche ou cassée. 2. Courroie de plateau de coupe déchaussée. 3. La courroie d'entraînement de pompe est usée, détendue ou cassée. 4. Ressort de poulie de tension cassé ou manquant. 	<ol style="list-style-type: none"> 1. Remplacez la courroie du plateau de coupe. 2. Installez la courroie du plateau de coupe et vérifiez la position et le fonctionnement de la poulie de tension, du bras de la poulie de tension et du ressort. 3. Vérifiez la tension de la courroie ou remplacez la courroie. 4. Remplacez le ressort.

Schémas

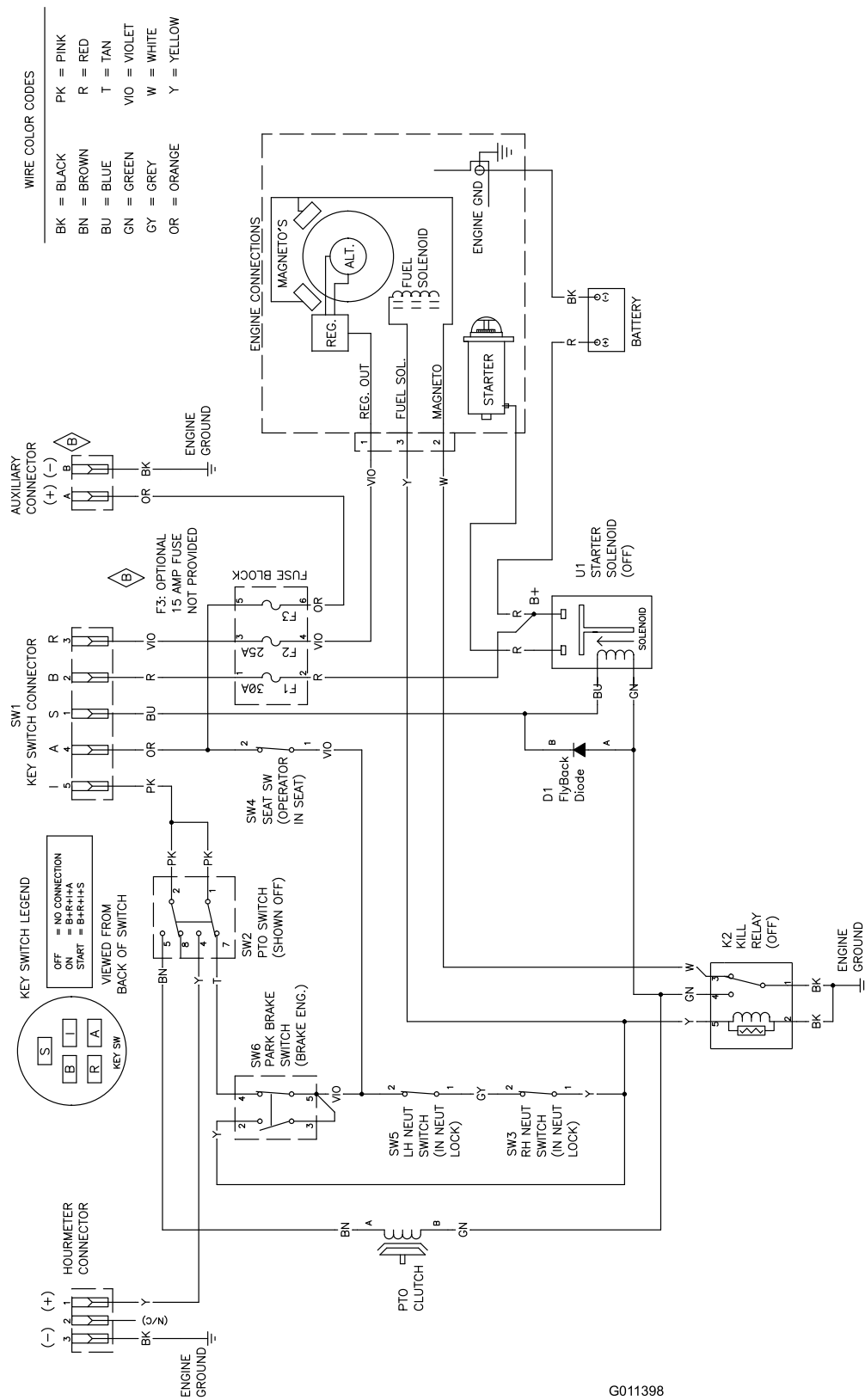


Schéma de câblage (Rev. A)

Remarques:

Remarques:

Remarques:

International Distributor List

Distributor:	Country:	Phone Number:
Atlantis Su ve Sulama Sistemleri Lt	Turkey	90 216 344 86 74
Balama Prima Engineering Equip	Hong Kong	852 2155 2163
B-Ray Corporation	Korea	82 32 551 2076
Casco Sales Company	Puerto Rico	787 788 8383
Ceres S.A.	Costa Rica	506 239 1138
CSSC Turf Equipment (pvt) Ltd	Sri Lanka	94 11 2746100
Cyril Johnston & Co	Northern Ireland	44 2890 813 121
Equivier	Mexico	52 55 539 95444
Femco S.A.	Guatemala	502 442 3277
G.Y.K. Company Ltd.	Japan	81 726 325 861
Geomechaniki of Athens	Greece	30 10 935 0054
Guandong Golden Star	China	86 20 876 51338
Hako Ground and Garden	Sweden	46 35 10 0000
Hako Ground and Garden	Norway	47 22 90 7760
Hayter Limited (U.K.)	United Kingdom	44 1279 723 444
Hydroturf Int. Co Dubai	United Arab Emirates	97 14 347 9479
Hydroturf Egypt LLC	Egypt	202 519 4308
Ibea S.p.A.	Italy	39 0331 853611
Irriamc	Portugal	351 21 238 8260
Irrigation Products Int'l Pvt Ltd	India	86 22 83960789
Jean Heybroek b.v.	Netherlands	31 30 639 4611
Lely (U.K.) Limited	United Kingdom	44 1480 226 800
Maquiver S.A.	Colombia	57 1 236 4079
Maruyama Mfg. Co. Inc.	Japan	81 3 3252 2285
Metra Kft	Hungary	36 1 326 3880
Mountfield a.s.	Czech Republic	420 255 704 220
Munditol S.A.	Argentina	54 11 4 821 9999
Oslinger Turf Equipment SA	Ecuador	593 4 239 6970
Oy Hako Ground and Garden Ab	Finland	358 987 00733
Parkland Products Ltd	New Zealand	64 3 34 93760
Prochaska & Cie	Austria	43 1 278 5100
RT Cohen 2004 Ltd	Israel	972 986 17979
Riversa	Spain	34 9 52 83 7500
Roth Motorgerate GmBh & Co	Germany	49 7144 2050
Sc Svend Carlsen A/S	Denmark	45 66 109 200
Solvvert S.A.S	France	33 1 30 81 77 00
Spypros Stavrinides Limited	Cyprus	357 22 434131
Surge Systems India Limited	India	91 1 292299901
T-Markt Logistics Ltd	Hungary	36 26 525 500
Toro Australia	Australia	61 3 9580 7355
Toro Europe BVBA	Belgium	32 14 562 960

Conditions et produits couverts

La société The Toro® Company et sa filiale, la société Toro Warranty, en vertu de l'accord passé entre elles, s'engagent conjointement auprès de l'acheteur d'origine* à réparer tout produit Toro utilisé à des fins résidentielles normales* présentant un défaut de matériau ou de fabrication. Durées de la garantie à partir de la date d'achat d'origine :

Produits	Période de garantie
Tondeuses autotractées	Garantie limitée de 2 ans
Tondeuses autoportées à moteur arrière	Garantie limitée de 2 ans
Tracteurs de jardin et tondeuses autoportées	Garantie limitée de 2 ans
Produits électriques à main	Garantie limitée de 2 ans
Déneigeuses	Garantie limitée de 2 ans
Machines à rayon de braquage zéro à usage privé	Garantie limitée de 2 ans

* "Acheteur d'origine" signifie la première personne qui s'est portée acquéreur des produits Toro.

* "Usage résidentiel normal" désigne l'utilisation du produit sur le terrain où se trouve votre maison. L'utilisation dans d'autres lieux est considérée comme un usage commercial, couvert par une garantie limitée.

Garantie limitée pour usage commercial

Les produits de consommation et accessoires Toro utilisés à des fins commerciales, par des institutions ou donnés en location, sont couverts contre tout défaut de matériau ou de fabrication pour les durées suivantes à compter de la date d'achat d'origine :

Produits	Période de garantie
Tondeuses autotractées	Garantie de 90 jours
Tondeuses autoportées à moteur arrière	Garantie de 90 jours
Tracteurs de jardin et tondeuses autoportées	Garantie de 90 jours
Produits électriques à main	Garantie de 90 jours
Déneigeuses	Garantie de 90 jours
Machines à rayon de braquage zéro à usage privé	Garantie de 45 jours

Comment faire intervenir la garantie ?

Si vous pensez que votre produit Toro présente un défaut de fabrication ou de matériau, procédez comme suit :

1. Demandez à votre revendeur de prendre en charge votre produit. Si pour une raison quelconque il vous est impossible de contacter votre revendeur, vous pouvez vous adresser à n'importe quel concessionnaire Toro agréé pour l'entretien de votre produit.
2. Lorsque vous vous rendez chez le revendeur ou le réparateur, apportez le produit et une preuve d'achat (reçu).

Si, pour une raison ou l'autre, vous n'êtes pas satisfait du diagnostic de votre réparateur ou des conseils prodigués, n'hésitez pas à contacter l'importateur Toro ou à nous contacter à l'adresse suivante :

Customer Care Department, Consumer Division
Toro Warranty Company
8111 Lyndale Avenue South
Bloomington, MN 55420-1196
Directeur : Service technique : 001-952-887-8248

Consultez la liste des distributeurs jointe.

Responsabilités du propriétaire

Votre produit Toro doit être entretenu en suivant les instructions du manuel de l'utilisateur. Cet entretien courant est à vos frais, qu'il soit effectué par vous ou par un concessionnaire.

Ce que la garantie ne couvre pas

Cette garantie expresse ne couvre pas :

- Les frais normaux d'entretien et de remplacement de pièces, telles que les filtres, le carburant, les lubrifiants, les pièces d'usure, l'affûtage des lames ou le réglage des freins et de l'embrayage.
- Les produits ou pièces ayant subi des modifications, un usage abusif ou nécessitant un remplacement ou une réparation en raison de l'usure normale, d'un accident ou d'un défaut d'entretien.
- Les réparations requises en raison de l'usage d'un carburant inadéquat, de la présence d'impuretés dans le carburant, ou d'une négligence de la préparation du système d'alimentation indispensable avant toute période de non-utilisation de plus de trois mois.
- Moteur et transmission. Ces composants sont couverts par les garanties du constructeur pertinentes et par des conditions séparées.

Toutes les réparations couvertes par cette garantie doivent être effectuées par un réparateur Toro agréé, à l'aide de pièces de rechange agréées par Toro.

Conditions générales

L'acheteur est couvert par la législation nationale de chaque pays. Les droits de l'acheteur, soutenus par la législation, ne sont pas limités par la présente garantie.