

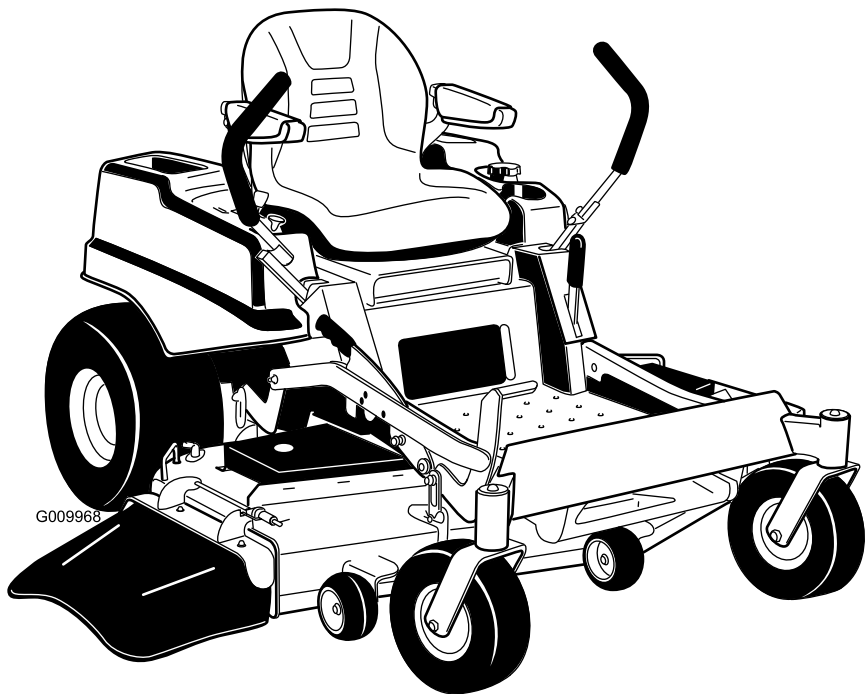


Count on it.

Bruksanvisning

**TITAN® ZX5400-åkgräsklippare
med noll svängradie**

Modellnr 74914—Serienr 290000001 och högre

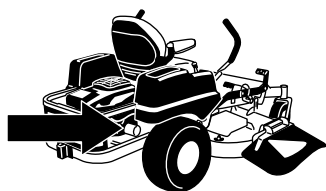


Introduktion

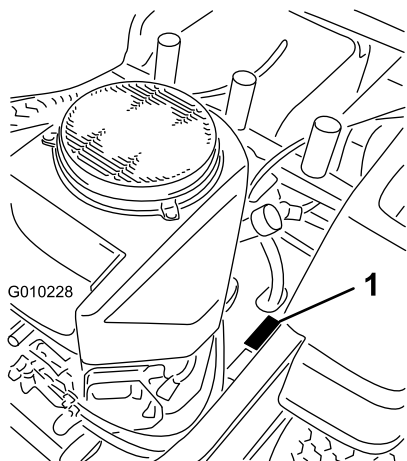
Läs den här informationen noga så att du lär dig att använda och underhålla produkten på rätt sätt och för att undvika person- och produktskador. Du är ansvarig för att produkten används på ett korrekt och säkert sätt.

Kontakta gärna Toro direkt på www.Toro.com för information om produkter och tillbehör, hjälp med att hitta en återförsäljare eller för att registrera din produkt.

Kontakta en auktoriserad återförsäljare eller Toros kundservice och ha produktens modell- och serienummer till hands om du har behov av service, Toro-originaldelar eller ytterligare information. Figur 1 visar var på produkten modell- och serienumren sitter. Skriv numren i det tomma utrymmet.



G009950



Figur 1

1. Plats för modell- och serienummer

Modellnr _____
Serienr _____

I den här bruksanvisningen anges potentiella risker och alla säkerhetsmeddelanden har markerats med en varningssymbol (Figur 2), som anger fara som kan leda till allvarliga personskador eller dödsfall om föreskrifterna inte följs.



Figur 2

1. Varningssymbol

Två andra ord används också i den här bruksanvisningen för att markera information. **Viktigt** anger speciell teknisk information och **Observera** anger allmän information som är värd att notera.

Innehåll

Introduktion.....	2
Säkerhet	3
Säker körning med åkgräsklippare med roterande knivar	3
Säker driftspraxis	3
Säkerhet för Toro åkgräsklippare.....	5
Modell 74914	6
Lutningsindikator.....	7
Säkerhets- och instruktionsdekaler	8
Produktöversikt.....	12
Reglage.....	13
Körning	14
Säkerheten främst.....	14
Fylla på bränsle.....	14
Kontrollera oljenivån i motorn.....	16
Använda parkeringsbromsen	16
Använda gasreglaget	17
Använda choken.....	17
Använda tändningslåset	17
Starta och stänga av motorn.....	18
Använda knivreglagebrytaren (kraftuttaget)	19
Säkerhetssystemet	19
Köra framåt och bakåt	19
Stanna maskinen.....	21
Justera klipphöjden.....	21
Justera antiskalvalsarna	22
Ställa in sätet.....	22
Ändra sätets fjädring.....	22
Justera rörelseglagespakarna	23
Skjuta maskinen för hand.....	23
Övergå till sidoutkastningen	24
Använda sidoutkastaren.....	26
Arbetstips.....	26
Underhåll	28
Rekommenderat underhåll.....	28
Förberedelser för underhåll.....	29
Höja upp sätet	29
Ta bort fotplattan	29

Smörjning	30
Smörja lagren	30
Motorunderhåll	30
Serva luftrenaren	30
Serva motoroljan	31
Serva tändstiftet	34
Rengöra kylsystemet	34
Underhålla bränslesystemet	35
Byta ut bränslefiltret	35
Underhålla elsystemet	35
Utföra service på batteriet	35
Serva säkringarna	37
Underhålla drivsystemet	38
Kontrollera däcktrycket	38
Underhålla hydraulsystemet	38
Kontrollera hydrauloljenivån	38
Byta ut oljan och filtret i hydraulsystemet	38
Klippdäcksunderhåll	40
Serva knivarna	40
Balansera klippdäcket	43
Kontrollera remmarna	44
Byta ut klipparremmen	44
Demontera klipparen	45
Montera klipparen	46
Byta ut gräsriktaren	46
Rengöring	48
Tvätta klipparens undersida	48
Avfallshantering	48
Förvaring	49
Rengöring och förvaring	49
Felsökning	50
Scheman	52

Säkerhet

Säker körning med åkgräsklippare med roterande knivar

Maskinen uppfyller eller överträffar de europeiska standarder som var i kraft då maskinen tillverkades. Felaktig användning eller felaktigt underhåll från förarens eller ägarens sida kan dock leda till personskador. För att minska risken för skador ska dessa säkerhetsanvisningar följas och varningssymbolen alltid uppmärksammas. Symbolen betyder VAR FÖRSIKTIG, VARNING eller FARA – ”anvisning för personsäkerhet”. Följs inte anvisningarna kan detta leda till personskador eller dödsfall.

Säker driftspraxis

De anvisningar som följer härrör från EN-standard EN 836:1997.

Maskinen kan slita av händer och fötter och slunga omkring föremål. Följ alltid alla säkerhetsanvisningar för att förhindra allvarliga skador eller dödsfall.

Utbildning

- Läs instruktionerna noga. Bekanta dig med reglagen och med hur maskinen ska användas.
- Låt aldrig barn eller personer som inte känner till anvisningarna köra gräsklipparen. Lokala föreskrifter kan begränsa förarens ålder.
- Klipp aldrig om människor, särskilt barn, eller husdjur befinner sig i närheten.
- Kom ihåg att föraren är ansvarig för olyckor och risker som andra människor och deras ägodelar utsätts för.
- Skjutsa inte passagerare.
- Alla förare ska skaffa sig praktisk utbildning av en yrkesmänniska. Utbildningen ska särskilt framhålla:
 - vikten av omsorg och koncentration vid arbete med åkmaskiner
 - att man inte kan återfå kontrollen över en åkmaskin som glider på en slänt genom att bromsa. De främsta anledningarna till att man förlorar kontrollen är:
 - ◇ otillräckligt däckgrepp
 - ◇ för hög hastighet
 - ◇ otillräcklig inbromsning
 - ◇ att maskintypen är olämplig för uppgiften

- ◇ omedvetenhet om markförhållandenas betydelse, särskilt i sluttningar
- ◇ felaktig inställning och lastfördelning.

Förberedelser

- Använd alltid ordentliga skor och långbyxor vid klippning. Kör inte maskinen barfota eller i sandaler.
- Undersök noga det område där maskinen ska köras och avlägsna alla föremål som kan slungas omkring av maskinen.
- Varning: Bensin är mycket lättantändligt.
 - Förvara bränsle i dunkar avsedda för ändamålet.
 - Fyll bara på bränsle utomhus och rök inte vid påfyllning.
 - Fyll på bränsle innan du startar motorn. Ta aldrig av bränsletankens lock och fyll inte på bränsle medan motorn är igång eller när motorn är varm.
 - Om du spiller ut bränsle ska du inte försöka starta motorn utan flytta maskinen bort från spillet och undvika att skapa några gnistor tills bensinångorna har skingrats.
 - Sätt tillbaka locken på tankarna och dunkarna ordentligt.
- Byt ut trasiga ljuddämpare.
- Före körning bör du kontrollera så att inga knivar, knivbultar eller klippaggregat är slitna eller skadade. Byt ut slitna eller skadade knivar och bultar i satser så att balanseringen bibehålls.
- Var försiktig vid hantering av maskiner med flera knivar eftersom en roterande kniv kan få andra knivar att rotera.

Körning

- Var uppmärksam, sänk farten och var försiktig när du svänger. Titta bakåt och åt sidan innan du ändrar körriktning.
- Kör inte motorn i ett slutet utrymme där farlig koloxid kan ansamlas.
- Klipp endast i dagsljus eller i bra belysning.
- Koppla ur klippaggregatet och lägg i neutralläget innan du startar motorn.
- Kör inte i sluttningar vars lutning överstiger 15 grader.
- Kom ihåg att det inte finns några säkra sluttningar. Vid körning på grässlåtar krävs särskild försiktighet. Undvik att välta genom att
 - inte starta och stanna plötsligt vid körning i upp- och nedförslut

- köra långsamt i backar och vid snäva svängar
- se upp för gupp, gropar och andra dolda faror.
- Var försiktig när du bogserar.
 - Använd endast godkända dragkrokar och fästen.
 - Begränsa lasterna till sådana som du kan kontrollera säkert.
 - Sväng inte tvärt. Var försiktig när du backar.
- Se upp för trafik när du kör nära vägar eller korsar vägar.
- Stanna knivarna innan du korsar ytor som ej är gräsbevuxna.
- Rikta aldrig utkastet mot kringstående när redskap kopplats till, och låt ingen komma i närheten av maskinen när den är igång.
- Kör aldrig gräsklipparen med skadade skydd eller om säkerhetsanordningarna inte sitter på plats.
- Ändra inte inställningarna för motorns varvtalshållare och övervarva inte motorn. Om motorn körs med för högt varvtal kan risken för personsador öka.
- Gör följande innan du kliver ur förarsätet:
 - Koppla ur kraftuttaget och sänk ned redskapen.
 - Lägg i neutralläget och dra åt parkeringsbromsen.
 - Stäng av motorn och ta ur tändningsnyckeln.
- Koppla ur redskapsdrivningen, stäng av motorn och lossa tändkabeln/-kablarna eller ta ur tändningsnyckeln
 - innan utkastaren rensas
 - före kontroll, rengöring och arbete på klipparen
 - om du har kört på något föremål. Inspektera om klipparen har skadats och reparera den om så är fallet innan den startas och körs igen;
 - om maskinen börjar vibrera onormalt (kontrollera omedelbart).
- Koppla bort redskapsdrivningen under transport och när maskinen inte används.
- Stäng av motorn och koppla ur redskapsdrivningen
 - före bränslepåfyllning
 - innan gräsupsamlaren tas bort
 - innan klipphöjden justeras om den inte kan ställas in från förarplatsen.
- Minska gasen när du ska stanna motorn, och stäng av bränsletillförseln efter klippningen om motorn är försedd med en bränslekran.

Underhåll och förvaring

- Håll samtliga muttrar, bultar och skruvar åtdragna så att maskinen är i säkert bruksskick.

- Förvara aldrig maskinen med bränsle i tanken i en byggnad där bensinångor kan antändas av en öppen låga eller gnista.
- Låt motorn svalna innan maskinen ställs undan i ett slutet utrymme.
- Håll motorn, ljuddämparen, batterifacket och förvaringsutrymmet för bränsle fria från gräs, löv eller överflödigt smörjmedel för att minska brandrisken.
- Kontrollera gräsuppsamlaren regelbundet och se efter om den är sliten eller trasig.
- Byt ut slitna och skadade delar av säkerhetsskäl.
- Om bränsletanken måste tömmas ska detta göras utomhus.
- Sänk ner klippenheterna när maskinen ska parkeras, ställas undan eller lämnas utan uppsikt.
- Klipp inte gräs nära stup, diken, branta flodbäddar eller vattendrag. Hjul som glider över en kant kan orsaka vältolyckor vilket kan resultera i allvarliga skador, dödsfall eller drunkning.
- Klipp inte på sluttningar om gräset är blött. Hala förhållanden minskar drivkraften och kan orsaka slirning och förlust av kontrollen.
- Gör inga plötsliga svängar eller hastighetsändringar.
- Använd en motorgräsklippare och/eller en handtrimmer nära stup, diken, branta flodbäddar eller vatten.
- Minska hastigheten och var ytterst försiktig på sluttningar.
- Ta bort eller märk ut hinder som t.ex. stenar och grenar i klippområdet. Det kan finnas dolda hinder i högt gräs.
- Se upp för diken, hål, stenar, gropar och andra ojämnheter som ändrar drivvinkeln, eftersom ojämn terräng kan göra att maskinen välter.
- Undvik plötsliga starter vid klippning i motlut eftersom klipparen kan välta bakåt.
- Tänk på att drivkraften kan förloras vid klippning i nedförslutning. Om tyngdpunkten förskjuts till framhjulen kan det medföra att drivhjulen slirar och att det inte går att bromsa och styra.
- Undvik alltid plötsliga starter och stopp på lutande underlag. Om däcken förlorar drivkraften kopplar du ur knivarna och fortsätter långsamt bort från sluttningen.
- Följ tillverkarens rekommendationer för hjulvikter eller motvikter för att förbättra stabiliteten.
- Var extra försiktig med gräsuppsamlare och andra redskap. Dessa kan ändra maskinens stabilitet och orsaka förlust av kontrollen.

Säkerhet för Toro åkgräsklippare

Nedan finns säkerhetsinformation som gäller specifikt för Toro-produkter samt annan säkerhetsinformation som du bör känna till och som inte täcks av CEN-standarden.

- Motoravgaser innehåller koloxid som är ett luktfritt och dödligt gift. Kör inte motorn inomhus eller i ett slutet utrymme.
- Håll händer, fötter, hår och löst sittande kläder borta från området kring utkastaren, klipparens undersida och alla rörliga delar när motorn är igång.
- Rör inte de delar av utrustningen eller redskapen som kan vara heta efter att ha varit igång under arbetet. Låt dem svalna innan du försöker utföra underhåll, justering eller service.
- Batterisyra är giftigt och kan orsaka brännskador. Undvik kontakt med hud, ögon och kläder. Skydda ansikte, ögon och kläder när du arbetar med ett batteri.
- Batterigaser kan explodera. Håll cigaretter, gnistor och eld borta från batteriet.
- Använd endast Toros originalreservdelar för att vara säker på att ursprungliga standarder upprätthålls.
- Använd endast redskap som godkänts av Toro.

Arbete i sluttningar

- Klipp inte i sluttningar vars lutning överstiger 15 grader.

Modell 74914

Ljudtryck

Maskinen ger en maximal ljudtrycksnivå vid förarens öra på 92 dBA, grundat på mätningar på identiska maskiner i enlighet med EN 11201.

Ljudeffekt

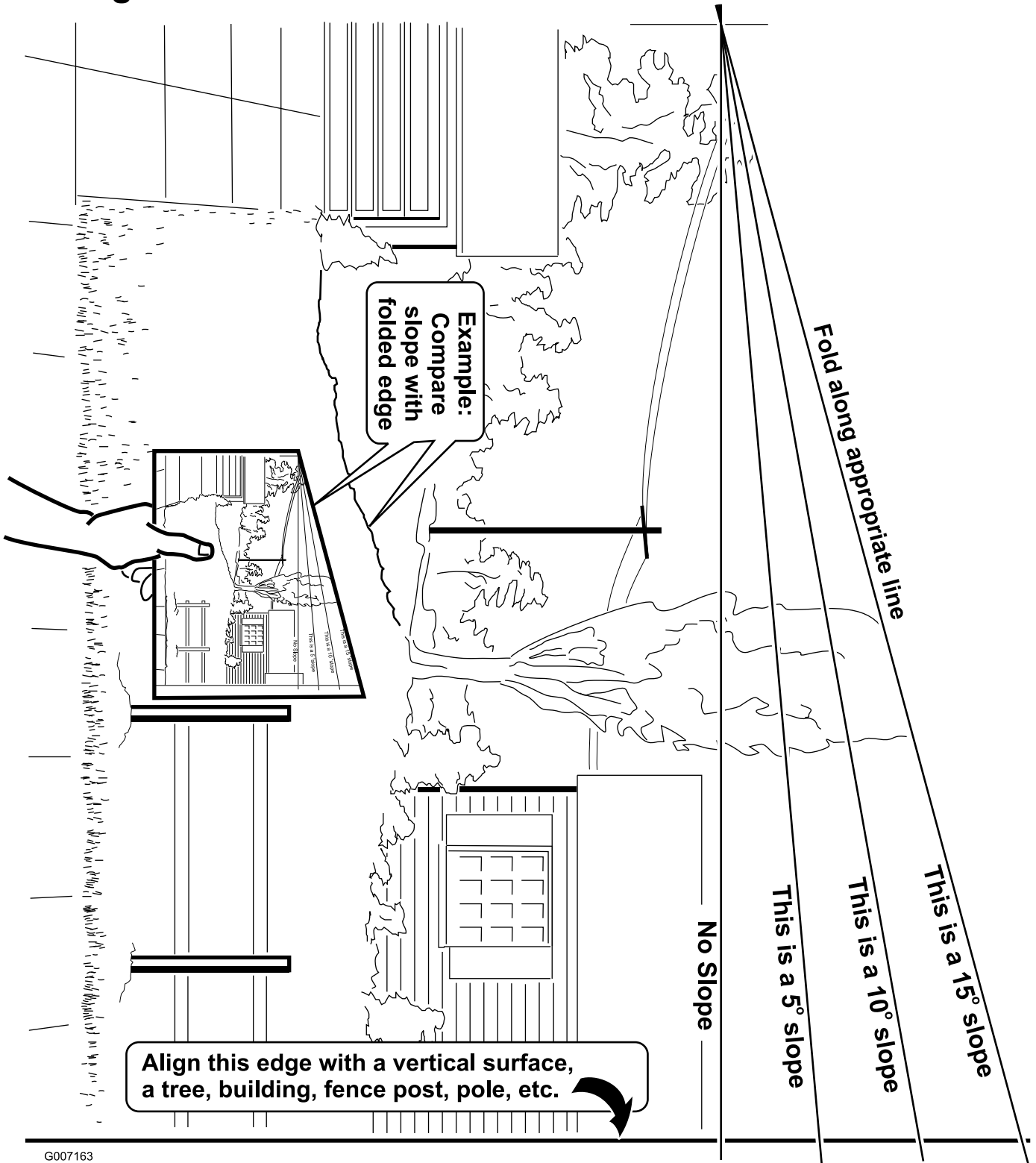
Maskinen har en garanterad ljudstyrka på 105 dBA, grundat på mätningar på identiska maskiner enligt EN 6395.

Vibration

Maskinen ger en A-viktad kontinuerlig hand-/armvibration på $1,9 \text{ m/s}^2$, grundat på mätningar på identiska maskiner i enlighet med anvisningarna i EN 1033.

Maskinen ger en A-viktad kontinuerlig vibration i hela kroppen på $0,9 \text{ m/s}^2$, grundat på mätningar på identiska maskiner i enlighet med anvisningarna i EN 1032.

Lutningsindikator

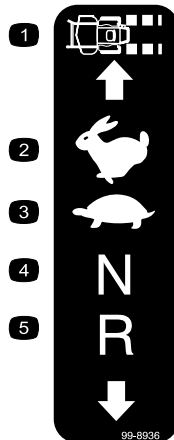


G007163

Säkerhets- och instruktionsdekalerna

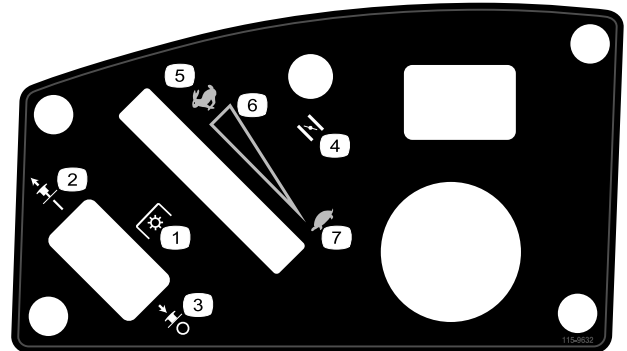


Säkerhetsdekalerna och -anvisningarna är fullt synliga för föraren och finns nära alla potentiella farozoner. Dekaler som har skadats eller ramlat bort ska bytas ut eller ersättas.



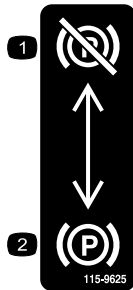
99-8936

- | | |
|--------------------|------------|
| 1. Maskinhastighet | 4. Neutral |
| 2. Snabbt | 5. Back |
| 3. Långsamt | |



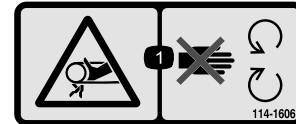
115-9632

- | | |
|---|----------------------------------|
| 1. Knivreglage med kraftuttag (PTO) på vissa modeller | 5. Snabbt |
| 2. Knivreglage – På | 6. Steglös reglerbar inställning |
| 3. Knivreglage – Av | 7. Långsamt |
| 4. Choke | |



115-9625

- | | |
|-------------------------------|----------------------------|
| 1. Parkeringsbroms – frigjord | 2. Parkeringsbroms – ilagd |
|-------------------------------|----------------------------|



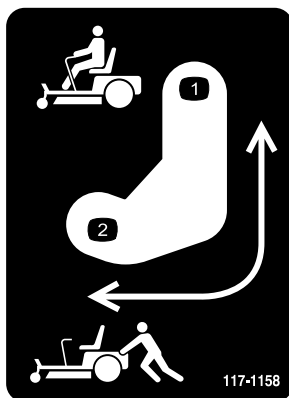
114-1606

1. Risk för att fastna i remmen – se till att alla skydd sitter på plats.



93-7009

1. Varning – kör inte gräsklipparen med gräsriktaren upplyft eller borttagen. Håll gräsriktaren på plats.
2. Avkapnings-/avslitningsrisk för händer och fötter, gräsklipparkniv – håll dig på avstånd från rörliga delar.



117-1158

- | | |
|---|--|
| 1. Förbikopplingsreglage, läge för att använda maskinen | 2. Förbikopplingsreglage, läge för att skjuta maskinen |
|---|--|



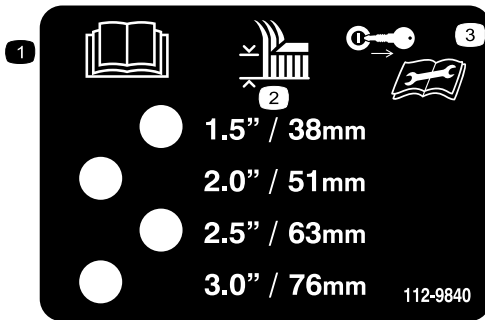
Tillverkarens logotyp

1. Visar att kniven är en originaldel från maskintillverkaren.



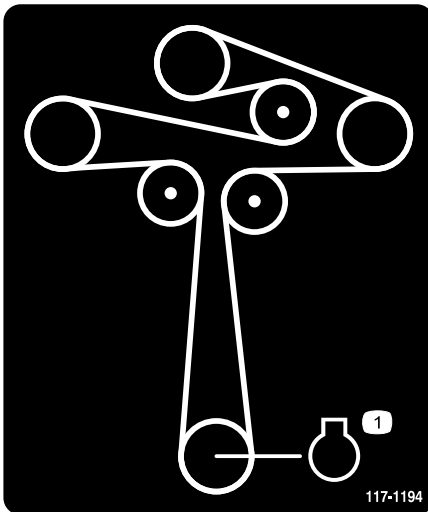
110-6691

1. Risk för utslungade föremål – håll kringstående personer på behörigt avstånd från maskinen.
2. Risk för utslungade föremål – använd inte klipparen utan att riktaren, utkastarluckan och gräsupsamlarsystemet är på plats.
3. Avkapnings-/avslitningsrisk för händer och fötter – håll dig på avstånd från rörliga delar.



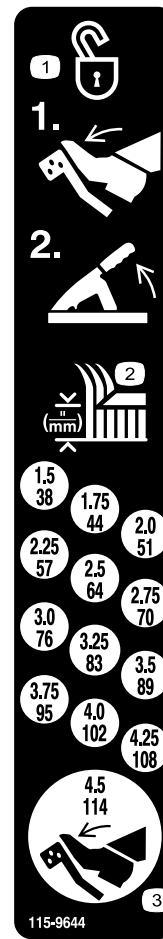
112-9840

1. Läs *bruksanvisningen*.
2. Klipphöjd
3. Ta ur tändningsnyckeln och läs instruktionerna innan du utför service eller underhåll.



117-1194

1. Motor



115-9644

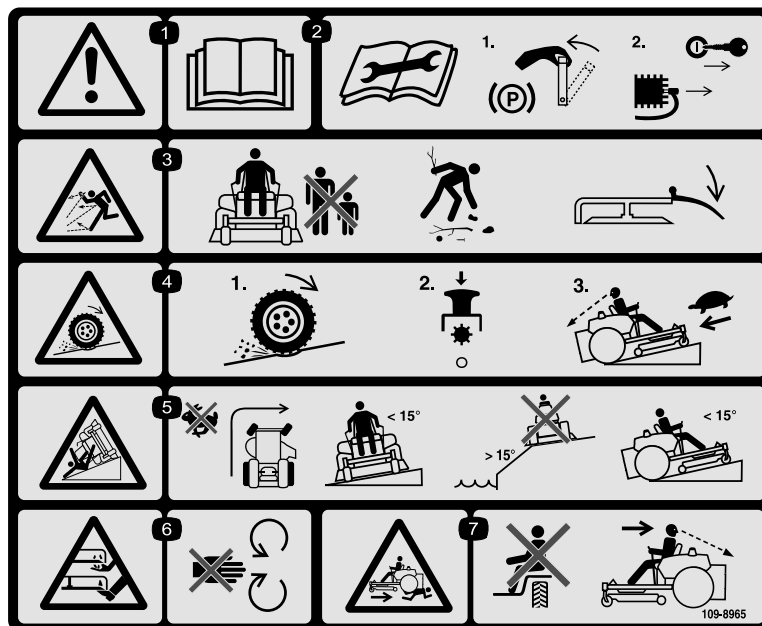
1. Tryck på pedalen och höj klipphöjdsspaken för att låsa upp däckläget.
2. Klipphöjd
3. Tryck på pedalen för att flytta däck till transportläget.



Batterisymboler

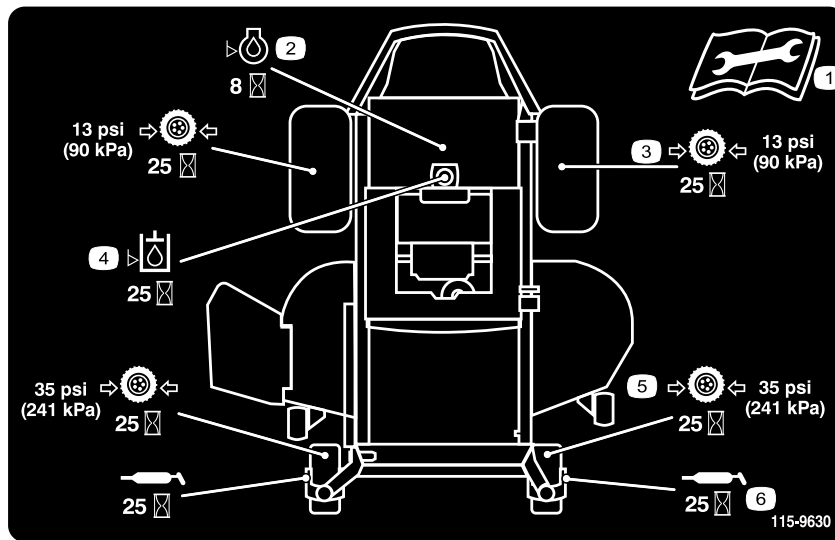
Vissa eller samtliga av dessa symboler finns på ditt batteri

- | | |
|---|--|
| 1. Explosionsrisk | 6. Håll kringstående på säkert avstånd från batteriet. |
| 2. Ingen eld, öppna lågor eller rökning. | 7. Använd ögonskydd; explosiva gaser kan orsaka blindhet och andra personskador. |
| 3. Brännskaderisk p.g.a. frätande vätskor/kemiska ämnen | 8. Batterisyra kan orsaka blindhet eller allvarliga brännskador. |
| 4. Använd ögonskydd. | 9. Spola ögonen omedelbart med vatten och sök läkarhjälp snabbt. |
| 5. Läs <i>bruksanvisningen</i> . | 10. Innehåller bly; får inte kastas i hushållssoporna. |



109-8965

1. Varning – läs bruksanvisningen.
2. Läs instruktionerna innan du utför service eller underhåll. Lägg i parkeringsbromsen, ta ur tändnyckeln och lossa tändkabeln.
3. Risk för utslungade föremål – håll kringstående på behörigt avstånd från maskinen, plocka bort skräp innan du börjar klippa och håll gräsriktaren på plats.
4. Risk för att drivningen/kontrollen förloras på sluttningar – om du förlorar drivningen/kontrollen på en sluttning ska du avaktivera knivreglaget (kraftuttaget) och långsamt köra bort från sluttningen.
5. Vältrisk – undvik att göra plötsliga och skarpa svängar på sluttningar. Klipp bara tvärs över sluttningar som lutar mindre än 15 grader. Håll avstånd till vatten och klipp bara upp- och nedför sluttningar med en lutning på mindre än 15 grader.
6. Avkapnings-/avslitningsrisk för händer och fötter, gräsklipparkniv – håll avstånd till rörliga delar.
7. Krosskade-/avslitningsrisk för kringstående vid backning – kör aldrig med passagerare och titta bakåt och nedåt när du backar.



115-9630

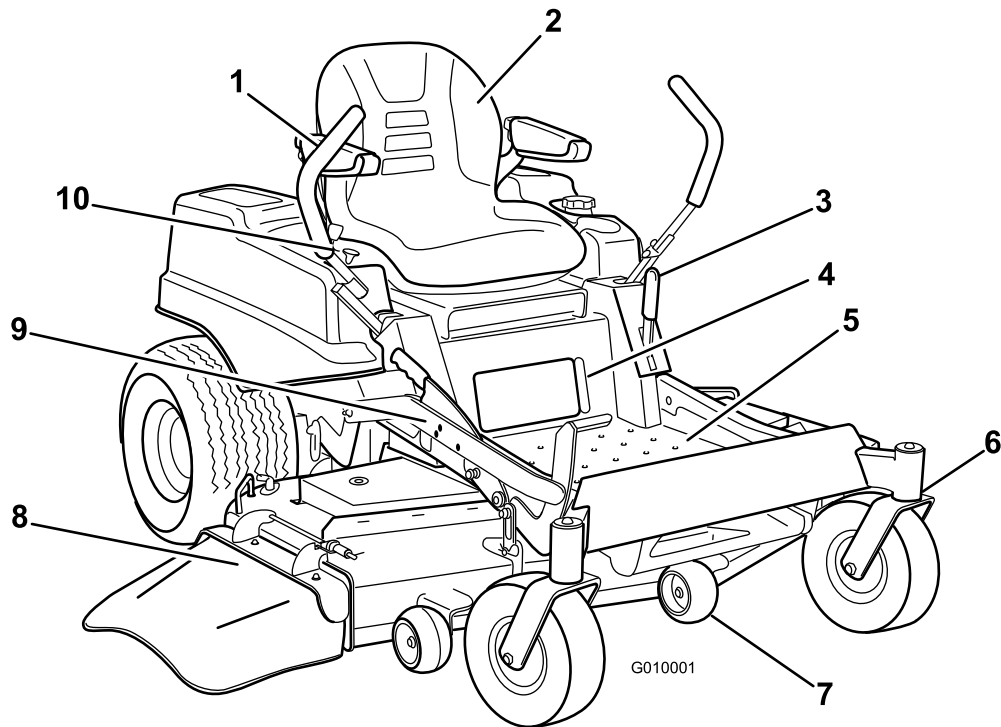
1. Läs *bruksanvisningen* innan du utför något underhåll.
2. Kontrollera oljan var 8:e timme.
3. Kontrollera drivhjulets däcktryck var 25:e timme.
4. Kontrollera hydrauloljan var 25:e timme.
5. Kontrollera svänghjulets däcktryck var 25:e timme.
6. Smörj svänghjulet var 25:e timme.



115-9628

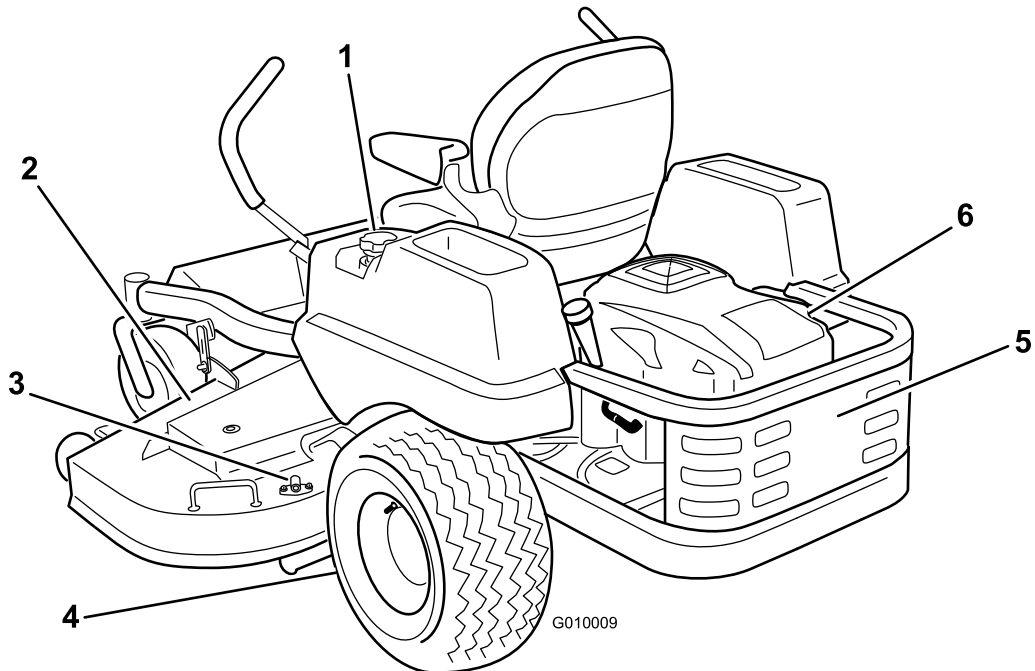
1. Bränsle
2. Full
3. Halv
4. Tom

Produktöversikt



Figur 3

- | | | | |
|------------------------|--------------------|---|-------------------|
| 1. Rörelserglagespakar | 4. Bränslemätare | 7. Antiskalvals | 10. Kontrollpanel |
| 2. Förarsäte | 5. Fotstöd | 8. Gräsriktare | |
| 3. Parkeringsbroms | 6. Främre styrhjul | 9. Fotpedalstyrd däcklyft och klipphöjd | |

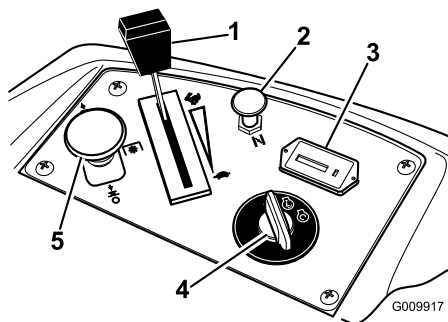


Figur 4

- | | | |
|--------------|--------------------|---------------|
| 1. Tanklock | 3. Tvättanslutning | 5. Motorskydd |
| 2. Klippdäck | 4. Drivhjul | 6. Motor |

Reglage

Bekanta dig med alla reglage innan du startar motorn och använder maskinen (Figur 5).



Figur 5

- | | |
|---------------|-----------------------------|
| 1. Gasreglage | 4. Tändningslås |
| 2. Choke | 5. Knivreglagebrytare (PTO) |
| 3. Timmätare | 6. Säkringar |

Tändningslås

Tändningslåset har tre lägen: **start**, **körläge** och **av**. Nyckeln vrids till startläget och flyttar tillbaka till körläget när den släpps. När nyckeln vrids till av-läget stannar motorn. Se dock alltid till att ta ur nyckeln när du lämnar maskinen så att inte motorn råkar starta av misstag (Figur 5).

Gasreglage

Gasreglaget har två lägen: **snabbt** och **långsamt**. För gasreglaget framåt för att öka hastigheten och bakåt för att minska den. Fullt gaspådrag ges när reglaget flyttas till spärren (Figur 5).

Choke

Använd choken för att starta en kall motor. Dra chokereglaget uppåt för att koppla in det. Tryck in choken för att koppla ur den.

Knivreglage (kraftuttag)

Knivreglaget betecknas med en kraftuttagssymbol (PTO) och kopplar på och av strömmen till klipparknivarna (Figur 5).

Timmätare

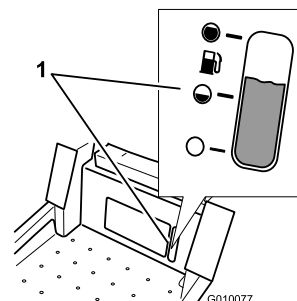
Timmätaren registrerar antalet timmar som knivarna har arbetat. Den aktiveras när knivreglaget (PTO) är inkopplat. Använd dessa tider för att schemalägga regelbundet underhåll (Figur 5).

Bränslemätare

Bränslefönstret under förarplatsen kan användas för att kontrollera hur mycket bränsle det finns i tanken (Figur 6).



G010016



Figur 6

1. Bränslemätare

Rörelsereglegespakar

Rörelsereglegespakarna är hastighetskänsliga och styr hjulmotorerna oberoende av varandra. Om du för ett reglage framåt eller bakåt snurrar hjulet på samma sida framåt eller bakåt; hjulets hastighet beror på hur långt reglaget flyttas. För rörelsereglagen utåt från mitten till det neutrala läsläget och kliv ur maskinen (Figur 3). Sätt alltid rörelsereglegespakarna i det neutrala läsläget när du stannar maskinen eller lämnar den utan uppsikt.

Fotpedalstyrt däcklyftsystem

Tack vare det fotpedalstyrda däcklyftsystemet kan föraren höja och sänka däck från förarplatsen. Föraren kan använda fotpedalen för att lyfta däck något och undvika hinder eller låsa däck i läget för den högsta klipphöjden eller transportläget (Figur 3).

Klipphöjdsreglage

Klipphöjdsreglaget fungerar tillsammans med fotpedalen för att låsa däck i en viss klipp höjd. Justera bara klipphöjden när maskinen står stilla (Figur 3).

Tillbehör

Det finns ett urval av Toro godkända tillbehör som du kan använda förbättra och utöka maskinens kapacitet. Kontakta din Auktoriserad Toro-återförsäljare eller representant eller gå till www.Toro.com för att se en lista över alla godkända tillbehör.

Körning

Obs: Vänster och höger sida på maskinen är lika med förarens vänstra respektive högra sida vid normal körning.

Säkerheten främst

Läs noga om alla säkerhetsanvisningar och säkerhetsdekaler i avsnittet om säkerhet. Om du känner till denna information kan du, din familj, husdjur eller kringstående undvika att skadas.



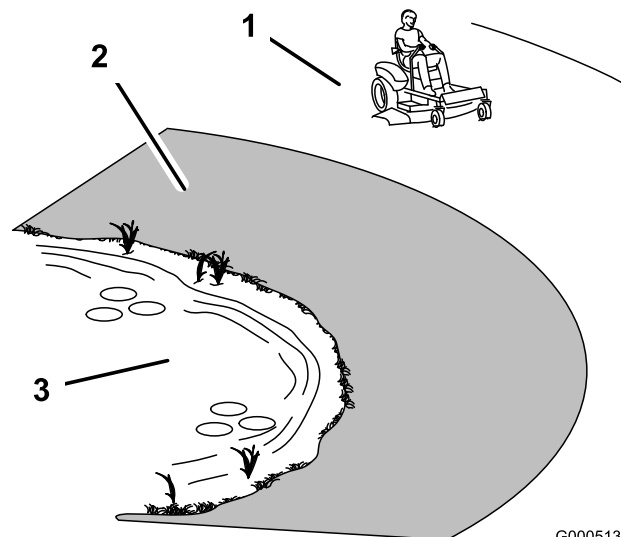
Klippning på vått gräs eller i branta sluttningar kan orsaka slirning eller förlust av kontrollen.

Hjul som glider över kanter kan orsaka vältolyckor, vilket kan resultera i allvarliga skador, dödsfall eller drunkning.

Det går inte att styra utan friktion

Följ anvisningarna nedan för att undvika att förlora kontrollen och välta klipparen.

- **Klipp inte gräset nära stup eller vattendrag.**
- **Klipp inte i sluttningar vars lutning överstiger 15 grader.**
- **Minska hastigheten och var ytterst försiktig på sluttningar.**
- **Klipp sluttningar nedifrån och upp och arbeta dig gradvis uppåt.**
- **Undvik att svänga plötsligt och att ändra hastighet snabbt.**
- **Sväng uppåt, mot sluttningen, när du ändrar riktning. Svänger du nedåt minskas friktionen.**
- **Tillbehör kan ändra maskinens driftsegenskaper. Var extra försiktig när tillbehör används.**



Figur 7

G000513

1. Säkert område – använd maskinen här.
2. Använd en manuell gräsklippare och/eller handtrimmer nära stup och vattendrag.
3. Vattendrag

Fylla på bränsle

Använd vanlig **blyfri** bensin för fordon (minst 85 oktan). Blyad regularbensin kan användas om blyfri regularbensin inte finns att få.

Viktigt: Använd aldrig metanol, bensin som innehåller metanol eller gasohol som innehåller mer än 10 % etanol eftersom bränslesystemet kan skadas. Blanda inte olja i bensinen.



Under vissa omständigheter är bensin extremt lättantändligt och högexplosivt. Brand eller explosion i bensin kan orsaka brännskador och materiella skador.

- Fyll tanken på en öppen plats, utomhus, när motorn är kall. Torka upp utspilld bensin.
- Fyll aldrig på bränsletanken i en sluten släpvagn.
- Fyll inte tanken helt full. Fyll bränsletanken med bensin tills nivån ligger mellan 6 och 13 mm under påfyllningsrörets nedersta del. Det lediga utrymmet behövs för bensinens expansion.
- Rök aldrig när du handskas med bensin och håll dig borta från öppen eld eller platser där bensinångor kan antändas av gnistor.
- Förvara bensin i en godkänd dunk och håll den utom räckhåll för barn. Köp aldrig mer bensin än vad som går åt inom en månad.
- Kör inte utan att ha hela avgassystemet på plats och i gott fungerande skick.



Under vissa förhållanden vid tankning kan statisk elektricitet frigöras och orsaka gnistor som kan antända bensinångorna. Brand eller explosion i bensin kan orsaka brännskador och materiella skador.

- Ställ alltid bensindunkar på marken en bit bort från ditt fordon före påfyllning.
- Fyll inte på bensindunkar inne i ett fordon eller på lastbilsflak eller släp, eftersom plastmattor och liknande kan isolera dunken och förlänga urladdningstiden för eventuell statisk elektricitet.
- Lasta av bensindrivna maskiner från lastbilen eller släpet om så är praktiskt möjligt och fyll på bensin när maskinen står på marken.
- Fyll på maskinen från en dunk hellre än med munstycket på en bensinpump om det inte är möjligt att lasta av maskinen från lastbilen eller släpet.
- Håll hela tiden kontakt mellan munstycket på bensinpumpen och kanten på tank- eller dunköppningen tills tankningen är klar om tankning måste ske från bensinpump.



Bensin är skadligt eller dödligt om det förtärs. Längre exponering för bränsleångor kan orsaka allvarliga skador och sjukdom.

- Undvik att andas in bränsleångor under en längre tid.
- Håll ansiktet borta från munstycket och bränsletanken eller stabilisatoröppningen.
- Håll bensin borta från ögon och hud.

Använda stabiliserare/konditionerare

En bränslestabiliserare/-konditionerare i maskinen ger följande fördelar:

- Håller bensinen färsk vid förvaring upp till tre månader. För längre förvaring rekommenderas att bränsletanken töms.
- Rengör motorn under körning.
- Motverkar att gummiliknande beläggningar bildas i bränslesystemet, något som orsakar trög start.

Viktigt: Använd inte bränsletillsatser som innehåller metanol eller etanol.

Tillsätt rätt mängd stabiliserare/konditionerare till bensinen.

Obs: En stabiliserare/konditionerare fungerar effektivast när den blandas med färsk bensin. Använd alltid bränslestabiliserare så minimeras risken för avlagringar i bränslesystemet.

Bensin/alkoholblandningar

Gasohol (upp till 10 % etylalkohol, 90 % blyfri bensin efter volym) är godkänt att använda som bränsle enligt motortillverkaren. Andra bränsle- och alkoholmärken, som till exempel E85, är inte godkända.

Bensin/eterblandningar

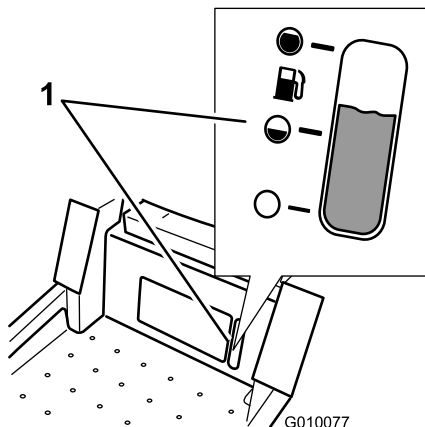
Metyltertiärbutyleter (MTBE) och blyfria bensinblandningar (upp till max. 15 % MTBE efter volym) är godkända att använda som bränsle enligt motortillverkaren. Andra bensin/eterblandningar är inte godkända.

Bränslemätare

Kontrollera bränslenivån i bränslefönstret under förarplatsen innan tanken fylls (Figur 8).



G010016



Figur 8

1. Bränslemätare

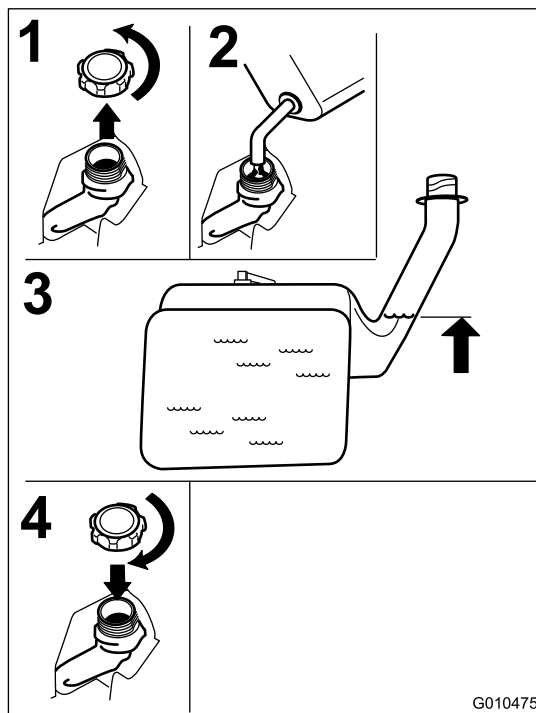
Fylla bränsletanken

Obs: Fyll inte tanken helt, eftersom bensinen måste kunna expandera.

1. Stäng av motorn och dra åt parkeringsbromsen.
2. Gör rent omkring tanklocket.
3. Fyll bränsletanken till påfyllningsrörets nedersta del (Figur 9).



G010016



G010475

Figur 9

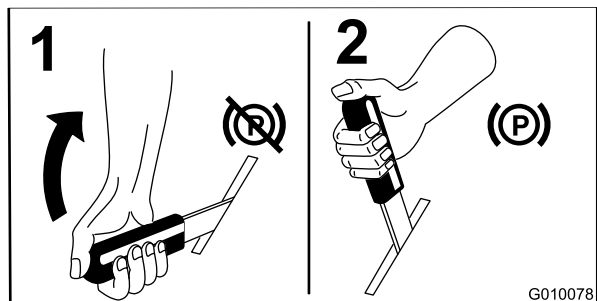
Kontrollera oljenivån i motorn

Kontrollera oljenivån i vevhuset innan du startar motorn och använder maskinen. Läs mer i Kontrollera oljenivån i motorn.

Använda parkeringsbromsen

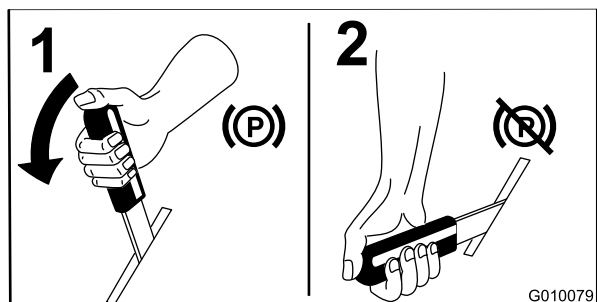
Dra alltid åt parkeringsbromsen när du stannar maskinen eller lämnar den utan uppsikt.

Dra åt parkeringsbromsen



Figur 10

Frigöra parkeringsbromsen

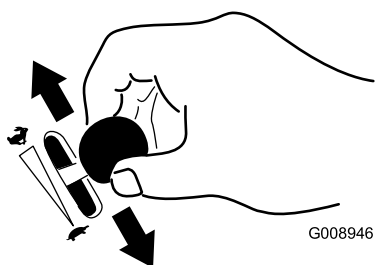


Figur 11

Använda gasreglaget

Gasreglaget har två lägen: **snabbt** och **långsamt** (Figur 12).

Använd alltid det snabba läget när du startar klippdäcket med knivreglagebrytaren (kraftuttaget).



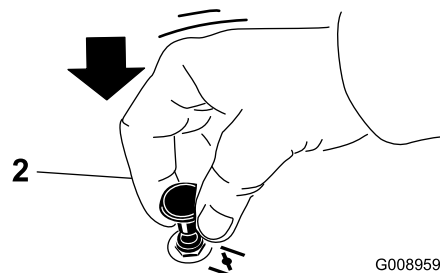
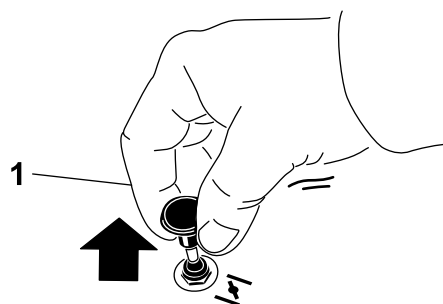
Figur 12

Använda choken

Använd choken för att starta en kall motor.

1. Om motorn är kall ska du använda choken när du startar den.

2. Dra upp chokereglaget så att choken aktiveras innan du använder tändningslåset (Figur 13).
3. Skjut ned choken så att den avaktiveras när motorn har startats (Figur 13).



Figur 13

1. På

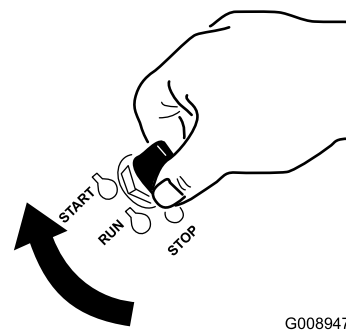
2. Av

Använda tändningslåset

1. Vrid tändningsnyckeln till startläget (Figur 14). Släpp nyckeln när motorn startar.

Viktigt: Låt inte startmotorn gå i mer än 5 sekunder åt gången. Om motorn inte startar ska du låta den svalna under 15 sekunder mellan startförsöken. Om du inte följer de här anvisningarna kan startmotorn brännas ur.

Obs: Ytterligare startcykler kan behövas när motorn startas för första gången efter att bränslesystemet har tömts helt på bränsle.



Figur 14

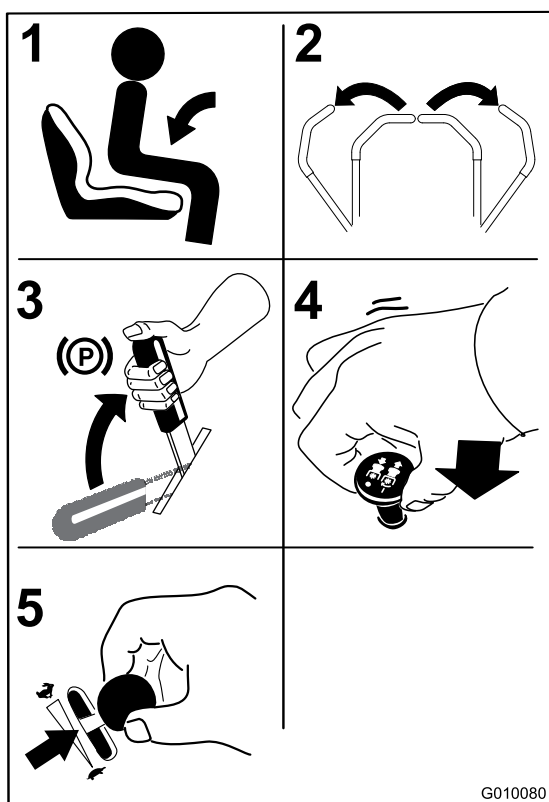
2. Vrid tändningsnyckeln till det avstängda läget för att stänga av motorn.

Starta och stänga av motorn

Starta motorn

1. Sitt på sätet (Figur 15).
2. För rörelsereglagen utåt till det neutrala låsläget (Figur 15).
3. Dra åt parkeringsbromsen (Figur 15). Se avsnittet Dra åt parkeringsbromsen.
4. För knivreglagebrytaren (kraftuttaget) till det urkopplade läget (Figur 15).
5. För gasreglaget till chokeläget innan du startar en kall motor.

Obs: En varm eller het motor behöver eventuellt inte chokas.

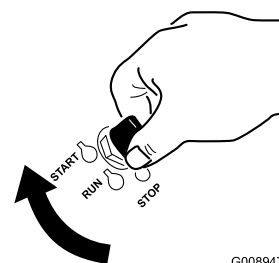


Figur 15

6. Vrid tändningsnyckeln till startläget (Figur 14). Släpp nyckeln när motorn startar.

Viktigt: Låt inte startmotorn gå i mer än 5 sekunder åt gången. Om motorn inte startar ska du låta den svalna under 15 sekunder mellan startförsöken. Om du inte följer de här anvisningarna kan startmotorn brännas ur.

Obs: Ytterligare startcykler kan behövas när motorn startas för första gången efter att bränslesystemet har tömts helt på bränsle.



G008947

Figur 16

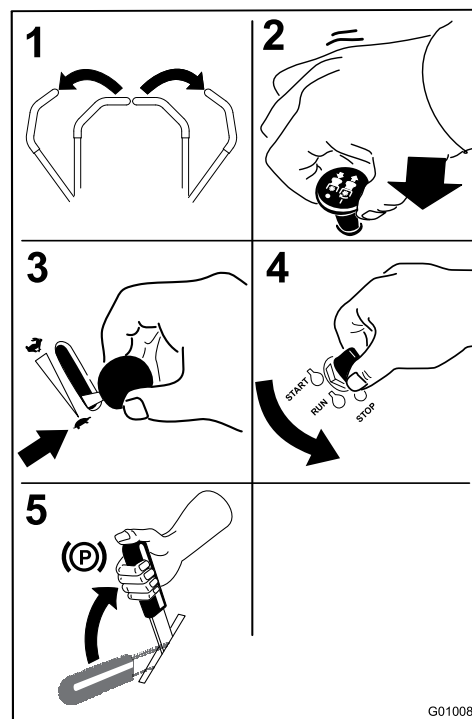
1. Av
2. Kör
3. Start

Stänga av motorn



Barn eller kringstående kan skadas om de flyttar eller försöker köra traktorn när den är lämnad utan uppsikt.

Ta alltid ur tändningsnyckeln och dra åt parkeringsbromsen när du lämnar maskinen utan tillsyn, även om det bara är för några minuter.



G010081

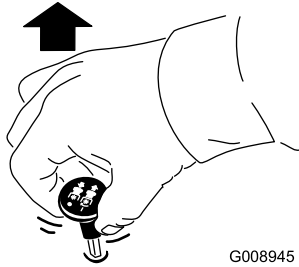
Figur 17

Använda knivreglagebrytaren (kraftuttaget)

Med knivreglagebrytaren (kraftuttaget) startas och stoppas klipparens knivar och eventuella motordrivna redskap.

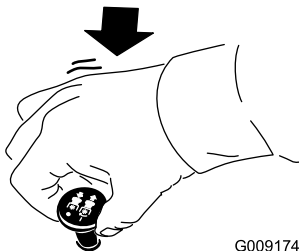
Koppla in knivreglagebrytaren (kraftuttaget)

Obs: Om knivreglagebrytaren (kraftuttaget) kopplas in med halvt gaspådrag eller mindre slits drivremmarna kraftigt.



Figur 18

Koppla ur knivreglagebrytaren (kraftuttaget)



Figur 19

Säkerhetssystemet



Om säkerhetsbrytarna är fränkopplade eller skadade kan maskinen plötsligt aktiveras vilket i sin tur kan leda till personskador.

- Gör inga otillåtna ändringar på säkerhetsbrytarna.
- Kontrollera säkerhetsbrytarnas funktion dagligen och byt ut eventuella skadade brytare innan du kör maskinen.

Säkerhetssystemets funktioner

Säkerhetssystemet är konstruerat så att motorn inte kan startas om inte

- Parkeringsbromsen är åtdragen.
- Knivarna är urkopplade.
- Rörelsereglagespakarna är i det neutrala läsläget.

Säkerhetssystemet är även konstruerat så att motorn stängs av om reglagen förs utanför det neutrala läsläget när parkeringsbromsen är åtdragen eller om du reser dig upp ur sätet när knivarna är inkopplade.

Testa säkerhetssystemet

Testa säkerhetssystemet före varje användningstillfälle. Låt en auktoriserad serviceverkstad reparera systemet omedelbart om det inte fungerar enligt nedanstående beskrivning.

1. Sitt på sätet, dra åt parkeringsbromsen och aktivera knivreglaget. Försök starta motorn – den ska inte dras runt.
2. Sitt på sätet, dra åt parkeringsbromsen och koppla ur knivreglaget. För någon av rörelsereglagespakarna framåt eller bakåt. Försök starta motorn – den ska inte dras runt. Gör likadant med den andra rörelsereglagespaken.
3. Sitt på sätet, dra åt parkeringsbromsen, koppla ur knivreglaget och lås rörelsereglagespakarna i neutralläget. Starta motorn. Lossa parkeringsbromsen, aktivera knivreglaget och res dig något från sätet medan motorn är igång. Motorn ska stanna.
4. Sitt på sätet, dra åt parkeringsbromsen, koppla ur knivreglaget och lås rörelsereglagespakarna i neutralläget. Starta motorn. Centrera rörelsereglagespakarna och rör dig (framåt eller bakåt) medan motorn är igång. Motorn ska stanna.

Köra framåt och bakåt

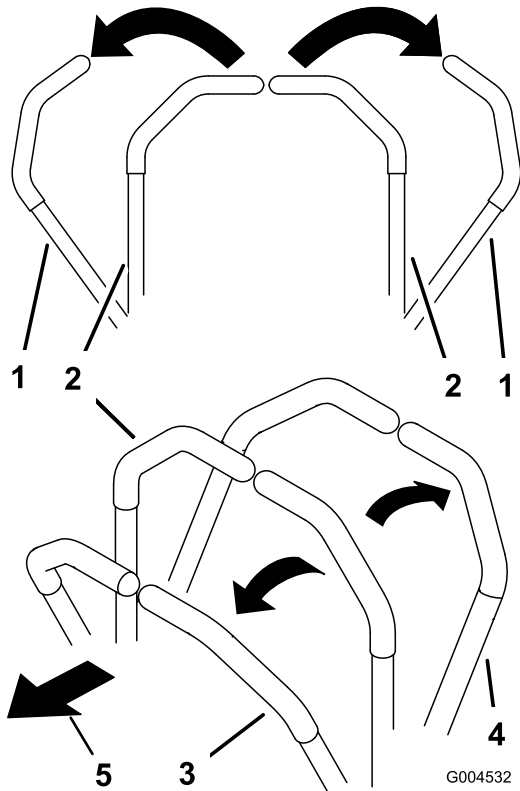
Med gasreglaget styrs motorns varvtal mätt i rpm (varv per minut). Sätt gasreglaget i det snabba läget för bästa prestanda. Kör alltid med full gas vid klippning.



Maskinen kan rotera väldigt snabbt. Föraren kan förlora kontrollen över maskinen och orsaka personskador eller skador på maskinen.

- Var försiktig i svängar.
- Sakta ned innan du gör skarpa svängar.

Använda rörelsereglagespakarna



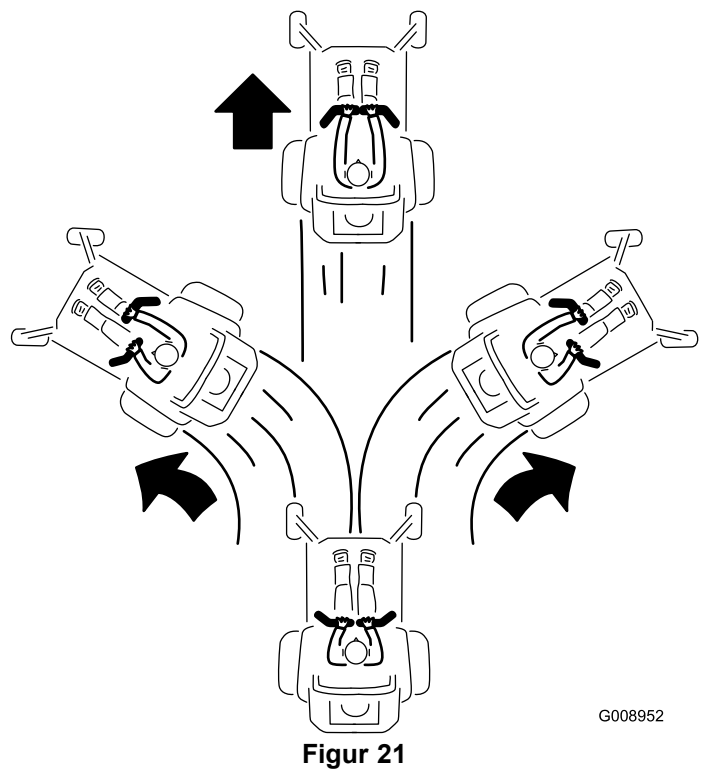
Figur 20

- | | |
|---|-----------|
| 1. Rörelseglagespak –
neutralt låsläge | 3. Framåt |
| 2. Mittläge, olåst | 4. Bakåt |

Köra framåt

Obs: Motorn stängs av om rörelseglagen flyttas när parkeringsbromsen är åtdragen.

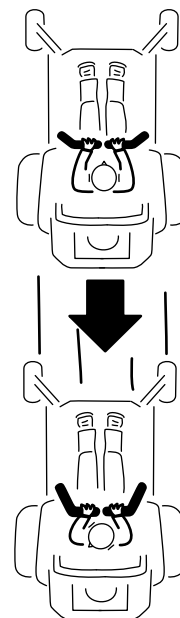
1. Frigöra parkeringsbromsen. Läs mer i Frigöra parkeringsbromsen i avsnittet Användning.
2. För reglagen till mittläget, olåst läge.
3. Kör framåt genom att försiktigt föra rörelseglagespakarna framåt (Figur 21).



Figur 21

Köra bakåt

1. För reglagen till mittläget, olåst läge.
2. Backa genom att försiktigt dra rörelseglagespakarna bakåt (Figur 22).



Figur 22

Stanna maskinen

Om du vill stanna maskinen för du rörelsereglage-spakarna till neutralläget och sedan till det låsta läget, kopplar ur knivreglaget (PTO) och stänger av maskinen med tändningsnyckeln.

Dra åt parkeringsbromsen om du lämnar maskinen utan uppsikt. Se Dra åt parkeringsbromsen. Glöm inte bort att ta ut nyckeln ur tändningslåset.



Barn eller kringstående kan skadas om de flyttar eller försöker köra traktorn när den är lämnad utan uppsikt.

Ta alltid ur tändningsnyckeln och dra åt parkeringsbromsen när du lämnar maskinen utan tillsyn, även om det bara är för några minuter.

Justera klipphöjden

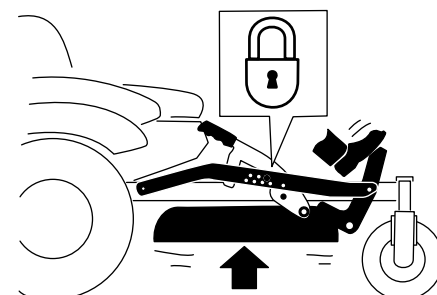
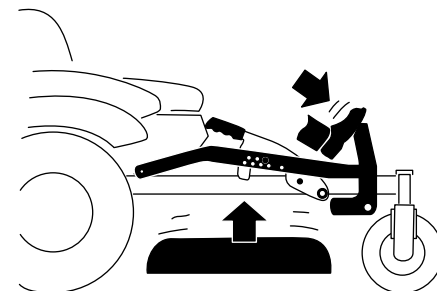
Maskinen är utrustad med ett fotpedalstyrt däcklyfts-system. Föraren kan använda fotpedalen för att lyfta däcket något och undvika hinder eller låsa däcket i läget för den högsta klipphöjden eller transportläget. Föraren kan använda klipphöjdsspaken tillsammans med fotpedalen för att låsa däcket i en viss klipphöjd.

Använda det fotpedalstyrda däcklyfts-systemet

Tryck ned pedalen för att höja däcket. Fortsätt att trycka ned pedalen tills däcket låses i transportläget Figur 23. Tryck på däcklyftpedalen med foten och höj klipphöjdsreglaget något för att koppla ur transportlåset.



G010016



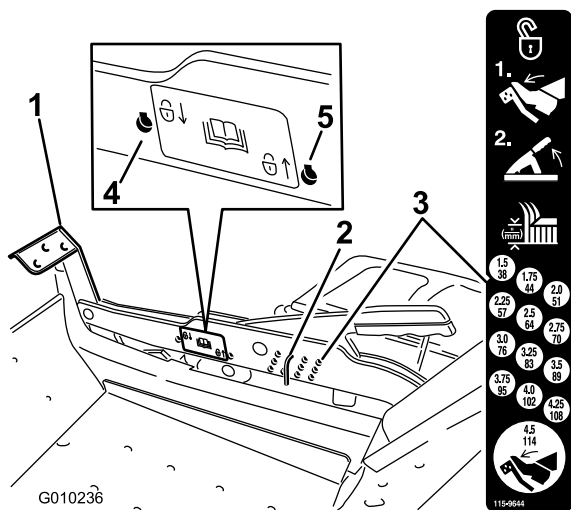
G010219

Figur 23
Transportlåsläge

Justera klipphöjden

Du kan justera klipphöjden från 38 till 114 mm i steg om 6 mm genom att flytta sprintbulten till olika hållägen.

1. Tryck på däcklyftpedalen med foten och höj klippdäcket till transportläget (även klipphöjdsreglaget på 114 mm) (Figur 24).
2. Justera inställningen genom att ta ut sprinten ur klipphöjdsfästet (Figur 24).
3. Sätt in sprinten i det hål i klipphöjdssystemet som motsvarar den önskade klipphöjden (Figur 24).
4. Tryck på däcklyftpedalen med foten och höj klipphöjdsreglaget något för att koppla ur transportlåset. Sänk däcket sakta tills sprinten kommer i kontakt med spaken.



Figur 24

1. Däcklyftpedal
2. Klipphöjds-sprint
3. Klipphöjder
4. Låsläge, den lägsta klipphöjden (används endast för borttagning av däck)
5. Låsläge, transportläge

Använda låslägena

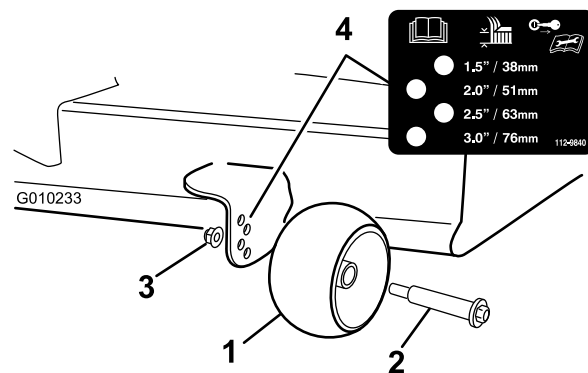
Däcket kan låsas i den högsta klipphöjden eller transportläget eller i den lägsta klipphöjden.

1. Tryck på däcklyftpedalen med foten och höj klippdäcket till transportläget (även klipphöjds-läget på 114 mm) (Figur 24).
2. Ta ut sprinten ur klipphöjdsfästet (Figur 24).
3. Välj ett hål på låsdekalen och sätt i sprinten (Figur 24).
4. Tryck på däcklyftpedalen med foten och höj klipphöjdsreglaget något för att koppla ur transportlåset. Sänk däcket sakta tills sprinten kommer i kontakt med spaken.

Justera antiskalvalsarna

Varje gång du ändrar klipphöjden bör du även justera antiskalvalsarnas höjdställning.

1. Koppla ur knivreglaget, för rörelse-reglagespakarna till det neutrala låsläget och dra åt parkeringsbromsen.
2. Stäng av motorn, ta ur nyckeln och vänta tills alla rörliga delar har stannat innan du kliver ur förarplatsen.



Figur 25

1. Antiskalvals
2. Bult
3. Flänsmutter
4. Hålavstånd

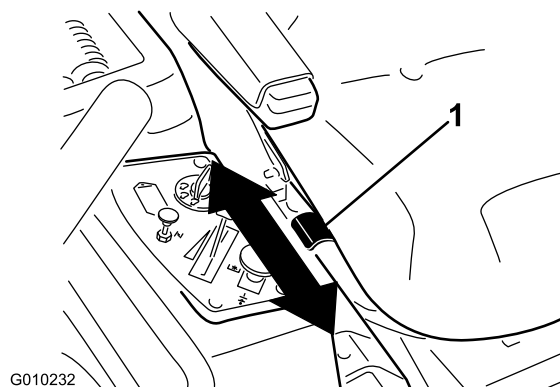
Ställa in sätet

Sätet kan flyttas framåt och bakåt. Ställ in sätet så att du har bäst kontroll över maskinen och sitter bekvämt.

Höj sätesjusteringsspaken något och flytta fram eller bak sätet till önskat läge när du sitter i förarsätet (Figur 26).



G010016



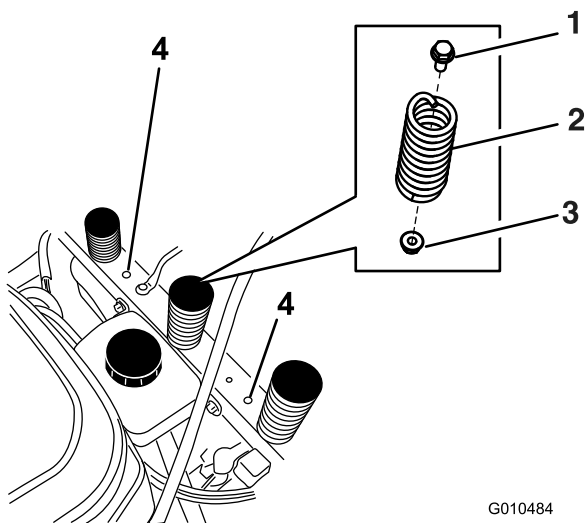
G010232

Figur 26

1. Justeringsspak

Ändra sätets fjädring

Det går att ändra antalet sätesfjädrar för att göra det så bekvämt som möjligt för föraren. Fler fjädrar bör användas för tyngre förare och i ojämn terräng. Färre fjädrar bör användas för förare som väger mindre och vid klippning på jämna, väl anlagda gräsmattor. Ha alltid lika många fjädrar på vänster och höger sida när du lägger till eller tar bort fjädrar.



Figur 27

G010484

- | | |
|------------|------------------------|
| 1. Bult | 3. Mutter |
| 2. Fjädrar | 4. Extra monteringshål |

Det går att fästa upp till fem fjädrar på sätesstödet med en mutter och bult. Läs mer i Figur 27.

Artikelnummer för fjädrar och fästdon hittar du i reservdelshandboken.

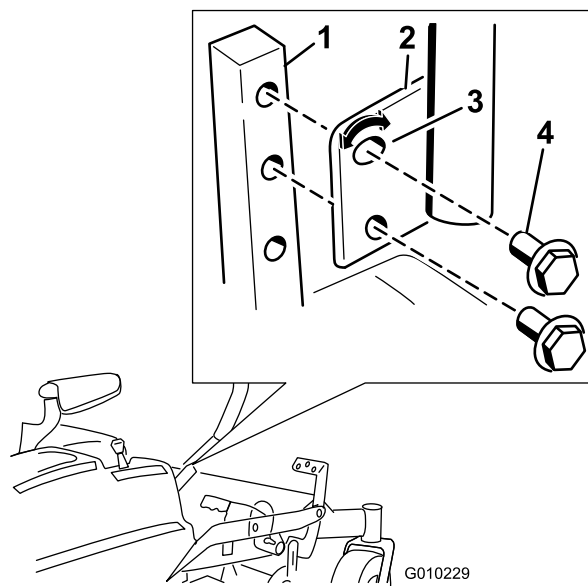
Justera rörelsereglagespakarna

Justera höjden

Rörelsereglagespakarna kan höjas eller sänkas för att passa föraren så bra som möjligt.

1. Lossa de 2 skruvar som håller fast reglagespaken vid reglagearmen (Figur 28).
2. Flytta reglaget till nästa hålpar. Fäst reglaget med de 2 bultarna (Figur 28).

Obs: Reglagen kan också monteras på utsidan av reglagearmsaxlarna.



Figur 28

G010229

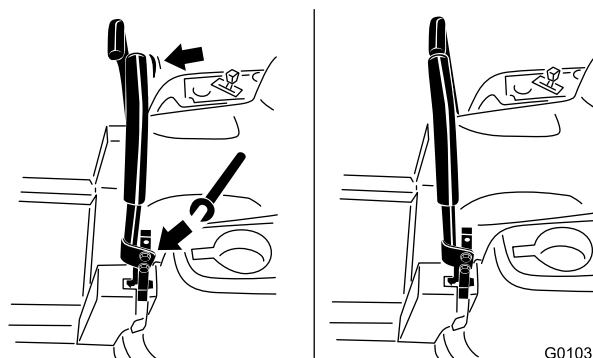
- | | |
|---------------|--------------------------|
| 1. Reglagearm | 3. Spårförsett, övre hål |
| 2. Reglage | 4. Bult |

3. Gör likadant med det andra gasreglaget.

Justera lutningen

Rörelsereglagespakarna kan lutas framåt eller bakåt för att passa föraren så bra som möjligt.

1. Lossa på den övre skruv som håller fast reglagespaken vid reglagearmen.
2. Lossa på den nedre bulten bara så mycket att du kan svänga reglagespaken framåt och bakåt (Figur 28). Dra åt båda bultarna ordentligt för att säkra spaken i det nya läget.
3. Gör likadant med det andra gasreglaget.



Figur 29

G010337

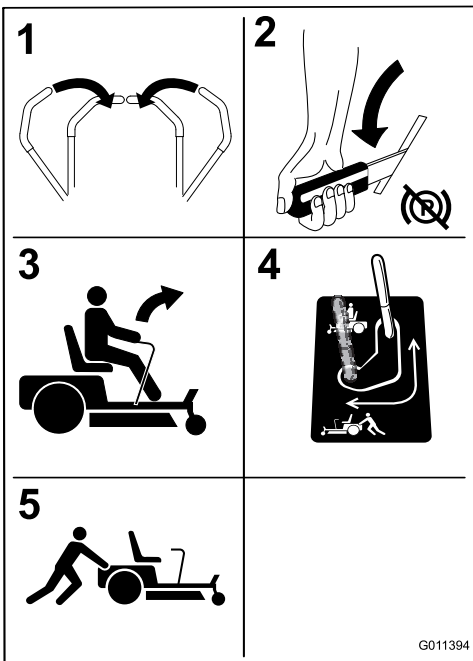
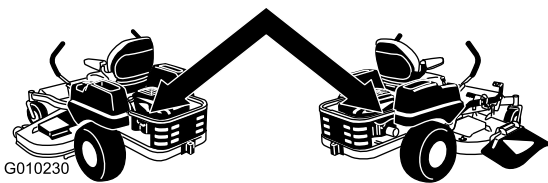
Skjuta maskinen för hand

Viktigt: Skjut alltid maskinen för hand. Bogsera aldrig maskinen då den kan skadas.

Skjuta maskinen

1. Parkera maskinen på en jämn yta och koppla ur knivreglaget.
2. För rörelse-reglagespakarna utåt till det neutrala läsläget, stäng av motorn, ta ur nyckeln, dra åt parkeringsbromsen och vänta tills alla rörliga delar har stannat innan du kliver ur förarplatsen.
3. Lokalisera förbikopplingspakarna baktill på maskinen, på vänster och höger sida om ramen.
4. För förbikopplingspakarna bakåt och sedan åt vänster för att låsa dem på plats enligt Figur 30, för att koppla ur hjulmotorerna. Upprepa detta på maskinens båda sidor.
5. För rörelse-reglagespakarna inåt till det neutrala läsläget.

Maskinen kan nu skjutas för hand.



Figur 30

1. Dekal för förbikopplingsreglage
2. Reglagesläge för att använda maskinen
3. Reglagesläge för att skjuta maskinen

Köra maskinen

Koppla in hjulmotorerna genom att föra förbikopplingsreglaget till läget för skjuta maskinen framåt (Figur 30).

Övergå till sidoutkastningen

Det klippdäck och de klipparknivar som levereras med den här maskinen har utformats för optimal mullning. Förbättra sidoutkastarens prestanda genom att byta ut mullningsknivarna mot standardknivar från en auktoriserad Toro-återförsäljare. För att bibehålla optimal mullning ska du montera de mullningsknivar som levereras med den här enheten då du ska förbereda maskinen för mullning.

Montera fästelementen i de hål i däckets som de ursprungligen satt i. Detta säkerställer att det inte finns några öppna hål när däckets används.

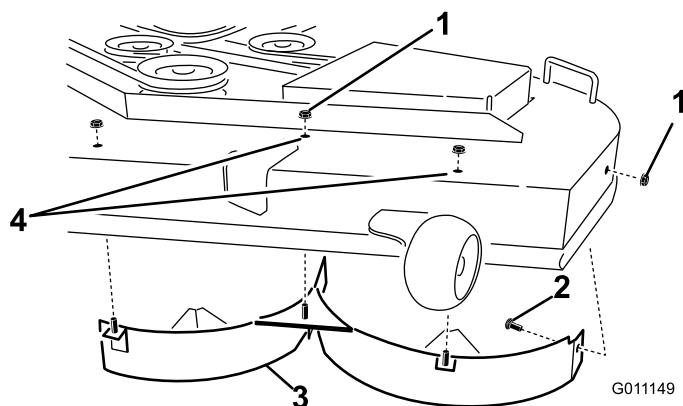


Om det finns öppna hål i klipparen kan skräp slungas ut på dig och andra. Skräp som slungas ut ur klipparens hål kan leda till personskador.

- Kör aldrig klipparen utan att fästelement har monterats i alla hål.
- Montera fästelementen i monteringshålen när skärmen har tagits bort.

Demontera skärmen

1. Parkera maskinen på en jämn yta och koppla ur knivreglaget.
2. För rörelse-reglagespakarna utåt till parkeringsläget, stäng av motorn, ta ur nyckeln och vänta tills alla rörliga delar har stannat innan du kliver ur förarsätet.
3. Demontera klipparen så som beskrivs under Demontera klipparen i avsnittet *Underhåll*.
4. Vänd klipparen uppochned.
5. Ta bort de befintliga klipparknivarna på däckets. Mer information finns under Demontera knivarna i avsnittet *Underhåll*.
6. Lossa de tre låsmutterna (5/16 tum) som sitter på den vänstra skärmens svetsade tappar ovanpå klippdäckets i mitten, till vänster om mitten och till vänster (Figur 31). Lossa den vagnsbult och låsmutter på klippdäckets sida som fäster den vänstra skärmen vid däckets.



Figur 31

- | | |
|-------------------------------|----------------------------|
| 1. Låsmutter (5/16 tum) | 3. Vänster skärm |
| 2. Vagnsbult (5/16 x 3/4 tum) | 4. Montera fästelement här |

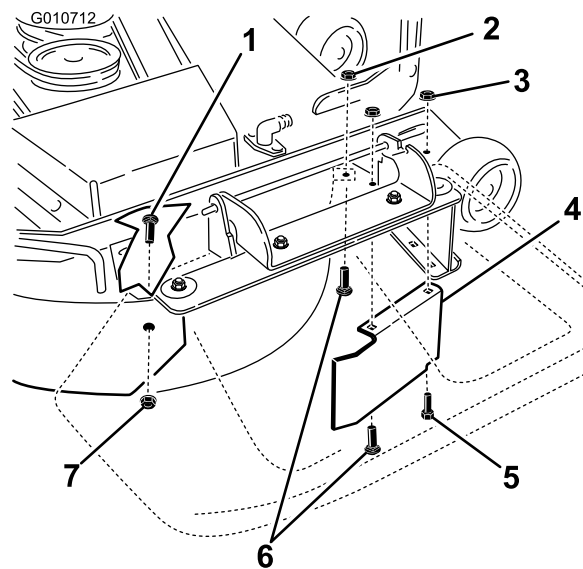
7. Ta bort den vänstra skärmen från klippdäcket enligt Figur 31.
8. Leta upp de två bultarna och låsmutterarna bland de lösa delarna. Montera dessa fästelement ovanpå klippdäcket i hålen som visas i Figur 31, för att förhindra att skräp slungas omkring. Montera bulten från däckets undersida och fäst med en låsmutter från ovansidan.



Om det finns öppna hål i klipparen riskerar du och andra personer att träffas av utslungat skräp som kan orsaka allvarliga personskador.

- **Kör aldrig klipparen utan att fästelement har monterats i alla hål i gräsklipparkåpan.**
- **Montera fästelementen i monteringshålen när du tar bort mullningsskärmen.**

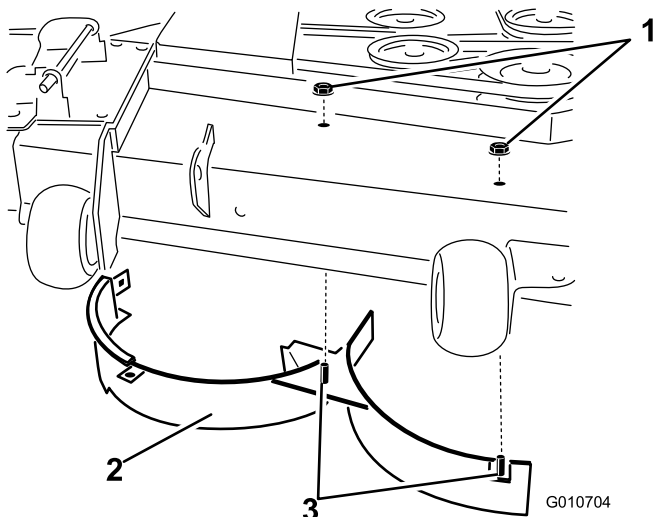
9. Lossa vagnsbulten (5/16 x 3/4 tum) och låsmuttern (5/16 tum) som fäster skärmen vid däcket på klippdäckets undersida (Figur 32).



Figur 32

- | | |
|--|---|
| 1. Vagnsbult (5/16 x 3/4 tum) | 5. Sexkantsbult, däckets främsta hål (sätt tillbaka igen efter att skärmen har tagits bort) |
| 2. Låsmuttrar, avlastningsplattans framsida (sätt tillbaka igen efter att skärmen har tagits bort) | 6. Vagnsbultar, avlastningsplattans framsida (sätt tillbaka igen efter att skärmen har tagits bort) |
| 3. Låsmutter, däckets främsta hål (sätt tillbaka igen efter att skärmen har tagits bort) | 7. Låsmutter (5/16 tum) |
| 4. Skärmskydd, 54 tumsdäck | |

10. Lokalisera skärmskyddet vid sidoutkastaröppningens framkant. Lossa de fästelement som fäster skärmskyddet och den högra skärmen vid klippdäcket enligt Figur 32. Ta bort skärmskyddet och spara alla fästelement.
11. Lossa de två låsmutterarna (5/16 tum) som sitter på den högra skärmens svetsade tappar ovanpå klippdäcket i mitten, till höger om mitten och till höger (Figur 33). Ta bort den högra skärmen från klippdäcket.

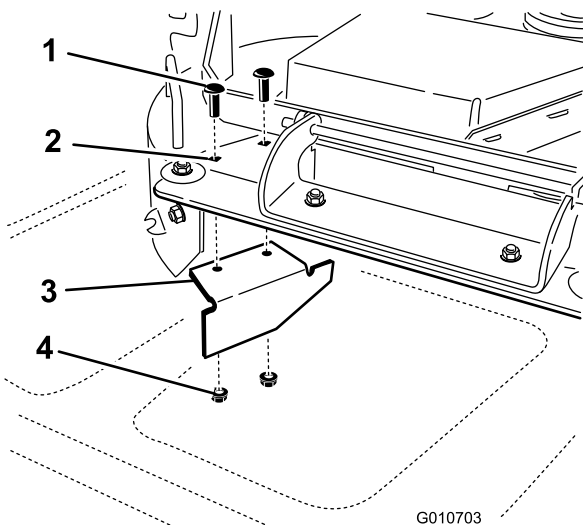


Figur 33

- | | |
|-------------------------|---------------------------------|
| 1. Låsmutter (5/16 tum) | 3. Svetsade tappar, höger skärm |
| 2. Höger skärm | |

12. Monterade de fästelement som du tog bort tidigare i avlastningsplattans främre hål och däckets främsta hål (Figur 32).

13. Lokalisera kantskärmen i påsen med lösa delar. Lossa fästelementen vid avlastningsplattans bakre hål. Montera skärmen vid klippdäckets sidoutkastaröppning (Figur 34).



Figur 34

- | | |
|----------------------------------|-------------------------|
| 1. Vagnsbult, levereras lös | 3. Kantskärm, befintlig |
| 2. Avlastningsplattans bakre hål | 4. Låsmutter, befintlig |

14. Använd de borttagna fästelementen för att fästa kantskärmen vid däckets.

15. Montera knivarna på däckets. Mer information finns under Montera knivarna i avsnittet *Underhåll*.

Obs: Standardknivar förbättrar utkastarens prestanda och kan erhållas från din lokala auktoriserade Toro-återförsäljare.

16. Montera klipparen så som beskrivs under Montera klipparen i avsnittet *Underhåll*.

Använda sidoutkastaren

Klipparen har en gångjärnsupphängd gräsriktare som fördelar det klippta gräset åt sidan och ned i gräsmattan.



Om ingen gräsriktare, utkastarlucka eller komplett gräsuppsamlare har monterats kan du och andra komma i kontakt med knivarna eller träffas av utslungat skräp. Kontakt med roterande kniv(ar) och utslungat skräp kan orsaka skador eller leda till dödsfall.

- Ta aldrig bort gräsriktaren från klipparen eftersom den riktar avfallet ned mot gräset. Byt omedelbart ut gräsriktaren om den skadas.
- För aldrig in händerna eller fötterna under klipparen.
- Försök aldrig att rensa utkastarområdet eller klipparknivarna utan att koppla ur knivreglaget och vrida tändningsnyckeln till det avslagna läget samt ta ur nyckeln.
- Se till att gräsriktaren är i nedfällt läge.

Arbetstips

Snabbt gasläge

Kör motorn med det snabba gasläget så får du bäst klippning och maximal luftcirkulation. Luft behövs för att klippa gräsklippen ordentligt. Ställ inte in för låg klipp höjd så att klipparen helt omges av oklippt gräs. Försök att alltid se till att en sida av klipparen är fri från oklippt gräs, vilket medför att luft kan sugas in i klipparen.

Klippa en gräsmatta för första gången

Klipp gräset något högre än normalt så att inte klipparen skalar av ojämn mark. Den klipp höjd som använts tidigare är vanligtvis den bästa. Vid klippning av gräs som är längre än 15 cm kan man behöva klippa två gånger för att få ett acceptabelt klippresultat.

Klipp en tredjedel av grässtrået

Bäst är att bara klippa av cirka en tredjedel av grässtrået. Mer än så rekommenderas ej om inte gräset är glest eller om det är sent på hösten då gräset växer saktare.

Klippriktning

Växla klippriktningen för att hålla gräset rakt. Det underlättar också fördelningen av det klippta gräset, vilket förbättrar nedbrytningen och gödningen.

Klipp med rätt mellanrum

Gräset behöver vanligtvis klippas var fjärde dag. Kom dock ihåg att gräs inte växer lika snabbt under de olika årstiderna. För att hålla samma längd på gräset ska man klippa oftare tidigt på våren. Klipp mer sällan när tillväxten avtar mot mitten av sommaren. Om du inte har klippt på länge bör du först klippa med en högre höjd och sedan klippa två dagar senare med en lägre höjd.

Klipphastighet

Kör saktare för att få ett bättre klippresultat i vissa omgivningar.

Klipp inte för kort

Höj klipphöjden om klipparens klippbredd är bredare än den du använt tidigare, så att en ojämn gräsmatta inte klipps för kort.

Högt gräs

Klipp med en högre klipphöjdsinställning än vanligt om gräset tillåts växa högre än normalt eller om det är väldigt fuktigt. Klipp sedan på nytt med den normala, lägre inställningen.

Vid stopp

Om framdrivningen av maskinen stannar under klippningen kan en klump med gräsklipp falla ned på gräsmattan. Kör till ett område som du redan har klippt medan knivarna är inkopplade för att undvika detta.

Håll undersidan av klipparen ren

Rensa bort gräsklipp och smuts från undersidan av klipparen efter varje klippning. Om gräs och smuts ansamlas inuti klipparen blir klippresultatet till slut inte tillfredsställande.

Knivunderhåll

Se till att hålla kniven vass under klippsäsongen, eftersom en vass kniv klipper rent utan att slita och rycka av grässtråna. Om gräset slits och rycks av gulnar det i ändarna, vilket minskar tillväxten och ökar risken för sjukdomar. Kontrollera knivarna varje dag för att se till att de inte är slöa, slitna eller skadade. Fila ned eventuella hack och slipa knivarna om så behövs. Om en kniv är skadad eller sliten ska den bytas ut omedelbart mot en originalkniv från TORO.

Underhåll

Rekommenderat underhåll

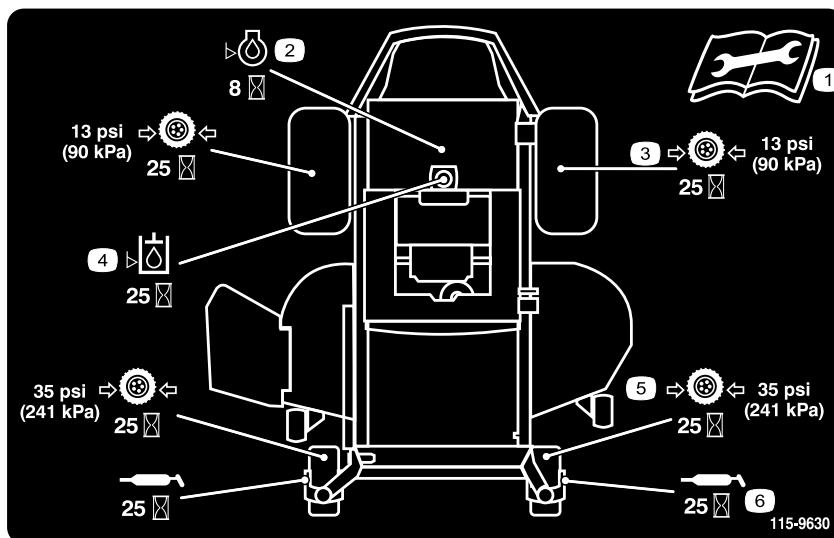
Underhållsintervall	Underhållsförfarande
Efter de första 8 timmarna	<ul style="list-style-type: none">• Byt ut motoroljan.
Efter de första 50 timmarna	<ul style="list-style-type: none">• Byt ut filtret och oljan i hydraulsystemet.
Varje användning eller dagligen	<ul style="list-style-type: none">• Kontrollera säkerhetssystemet.• Kontrollera oljenivån i motorn.• Rengör luftintagsgallret.• Kontrollera knivarna.• Kontrollera att gräsriktaren inte är skadad• Rengör klipparhuset.
Var 25:e timme	<ul style="list-style-type: none">• Smörj alla smörjpunkter.• Utför service på skumplastinsatsen (oftare vid dammiga och smutsiga förhållanden).• Kontrollera däcktrycket.• Kontrollera hydrauloljenivån i expansionstanken.
Var 50:e timme	<ul style="list-style-type: none">• Kontrollera att remmarna inte är slitna eller spruckna.
Var 100:e timme	<ul style="list-style-type: none">• Utför service på pappersinsatsen (oftare vid dammiga och smutsiga förhållanden).• Byt ut motoroljan (oftare vid dammiga och smutsiga förhållanden).• Kontrollera tändstiftet (-stiften).
Var 200:e timme	<ul style="list-style-type: none">• Byt pappersinsatsen (oftare vid dammiga och smutsiga förhållanden).• Byt oljefiltret (oftare vid dammiga och smutsiga förhållanden).
Var 400:e timme	<ul style="list-style-type: none">• Byt ut filtret och oljan i hydraulsystemet.
Var 500:e timme	<ul style="list-style-type: none">• Byt ut bränslefiltren (oftare vid dammiga och smutsiga förhållanden).
En gång per månad	<ul style="list-style-type: none">• Kontrollera batteriets laddning.
Årligen eller före förvaring	<ul style="list-style-type: none">• Reparera lackskador.• Kontrollera alla underhållsprocedurer i listan ovan före förvaring.

Viktigt: Läs i motorns bruksanvisning för ytterligare underhållsrutiner.



Om du lämnar nyckeln i tändningslåset kan någon oavsiktligt starta motorn och skada dig eller någon annan person allvarligt.

Ta ut nyckeln ur tändningslåset innan du utför något underhåll.



Figur 35
Undersidan av sätets sittdel

1. Läs *bruksanvisningen* innan du utför något underhåll.
2. Kontrollera oljan var 8:e timme.
3. Kontrollera drivhjulets däcktryck var 25:e timme.
4. Kontrollera hydrauloljan var 25:e timme.
5. Kontrollera svänghjulets däcktryck var 25:e timme.
6. Smörj svänghjulet var 25:e timme.

Förberedelser för underhåll

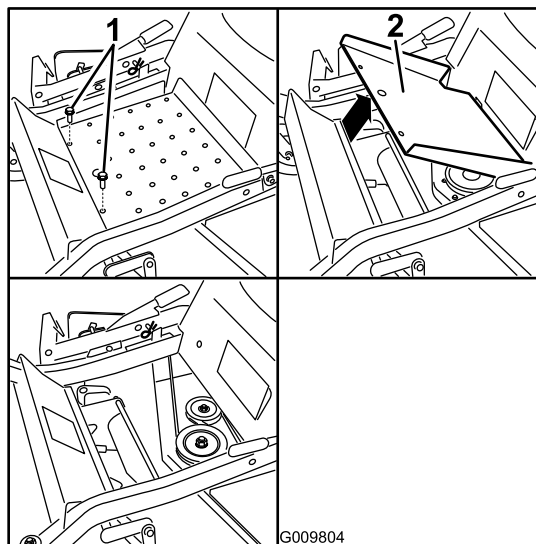
Höja upp sätet

Kontrollera att rörelsereglagespakarna är låsta i det neutrala låsläget. Lyft sätet framåt.

Du kan nå följande komponenter genom att höja upp sätet:

- Servicedekal
- Säkringar
- Batteri och kablar

Ta bort fotplattan



Figur 36

1. Skruv
2. Fotplatta

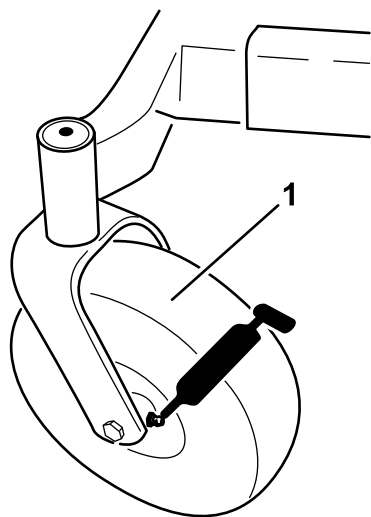
Smörjning

Smörja lagren

Serviceintervall: Var 25:e timme—Smörj alla smörjpunkter.

Typ av fett: Universalfett Nr 2 på litiumbas

1. Parkera maskinen på plan mark och koppla ur knivreglaget.
2. För rörelsereglagespakarna utåt till det neutrala låsläget, stanna motorn, ta ur nyckeln och vänta tills alla rörliga delar har stannat innan du kliver ur förarsätet.
3. Torka av smörjnippelarna (Figur 37 och Figur 35) med en trasa. Skrapa av eventuella färgrester från nippelarnas framsida.



G009949

Figur 37

1. Främre hjul

4. Sätt en fettspruta på varje nippel (Figur 37 och Figur 35). Pumpa in fett i nippelarna tills det börjar tränga ut ur lagren.
5. Torka bort överflödigt fett.

Motorunderhåll



Vid kontakt med heta ytor kan personskador uppstå.

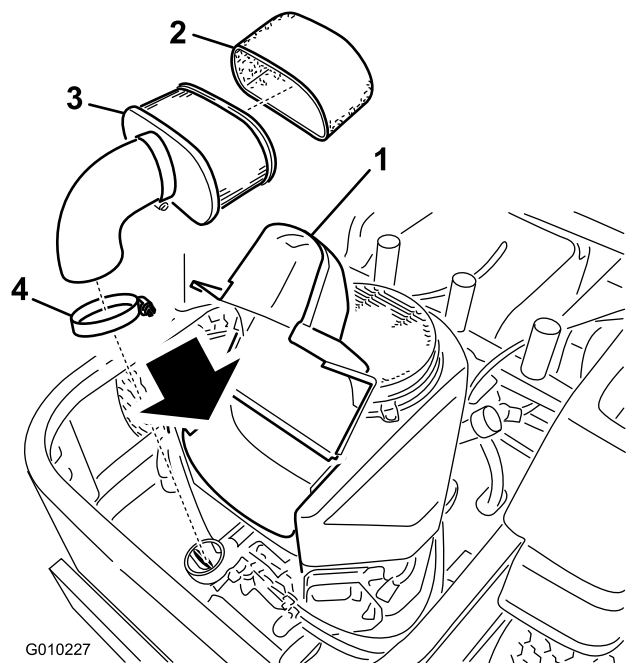
Håll händer, fötter, ansikte, kläder samt andra kroppsdelar på avstånd från ljuddämparen och andra heta ytor.

Serva luftrenaren

Obs: Utför service på luftrenaren oftare (med några timmars mellanrum) vid extremt dammiga och sandiga arbetsförhållanden.

Ta ut skumplast- och pappersinsatserna

1. Parkera maskinen på ett plant underlag och koppla ur knivreglaget (PTO).
2. För rörelsereglagespakarna till bromsläget, stanna motorn, ta ur nyckeln och vänta tills alla rörliga delar har stannat innan du kliver ur förarsätet.
3. Gör rent omkring luftrenaren så att inte smuts faller ned i motorn och orsakar skador. Lossa de två plastvreden på luftrenarkåpan och ta bort den (Figur 38).
4. Ta försiktigt bort skumplastinsatsen från pappersinsatsen (Figur 38).
5. Skruva bort vingmuttrarna och ta bort pappersinsatsen (Figur 38).



Figur 38

- | | |
|--------------------|------------------|
| 1. Skydd | 3. Pappersinsats |
| 2. Skumplastinsats | 4. Slangklämma |

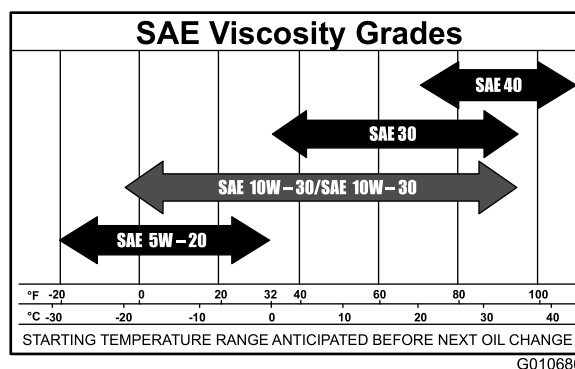
Viktigt: Blås aldrig rent pappersinsatsen med tryckluft eller vätskor som lösningsmedel, bensin eller fotogen. Byt ut insatsen om den är skadad eller inte kan rengöras ordentligt.

Serva motoroljan

Oljetyp: Renad olja (API service SF, SG, SH, SJ eller SL)

Vevhusvolym: 1,8 l, (utan oljefilter: 2,1 l)

Viskositet: Se tabellen nedan.



Figur 39

Rengöra skumplast- och pappersinsatserna

Serviceintervall: Var 25:e timme—Utför service på skumplastinsatsen (oftare vid dammiga och smutsiga förhållanden).

Var 100:e timme—Utför service på pappersinsatsen (oftare vid dammiga och smutsiga förhållanden).

Var 200:e timme/Årligen (beroende på vilket som inträffar först)—Byt pappersinsatsen (oftare vid dammiga och smutsiga förhållanden).

1. Skumplastinsats
 - A. Tvätta skumplastinsatsen med flytande tvål och varmt vatten. Skölj ordentligt när den är ren.
 - B. Torka insatsen genom att krama den i en ren trasa (vrid inte). Låt insatsen lufttorka.

Viktigt: Byt ut skumplastinsatsen om den är trasig eller sliten.

2. Pappersinsats
 - A. Knacka insatsen lätt mot ett plant underlag så att damm och smuts lossnar.
 - B. Kontrollera att insatsen inte är sprucken, att gummitätningen inte har gått sönder samt att det inte finns någon oljebeläggning på insatsen.

Obs: Om du använder multigradeoljor (5W-20, 10W-30 och 10W-40) ökar oljeförbrukningen. Kontrollera oljenivån oftare om du använder dessa oljor.

Kontrollera oljenivån i motorn

Serviceintervall: Varje användning eller dagligen

Obs: Kontrollera oljenivån när motorn är kall.



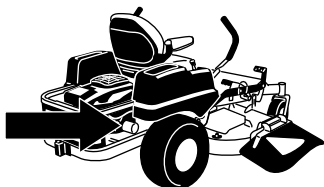
Vid kontakt med heta ytor kan personskador uppstå.

Håll händer, fötter, ansikte, kläder samt andra kroppsdelar på avstånd från ljuddämparen och andra heta ytor.

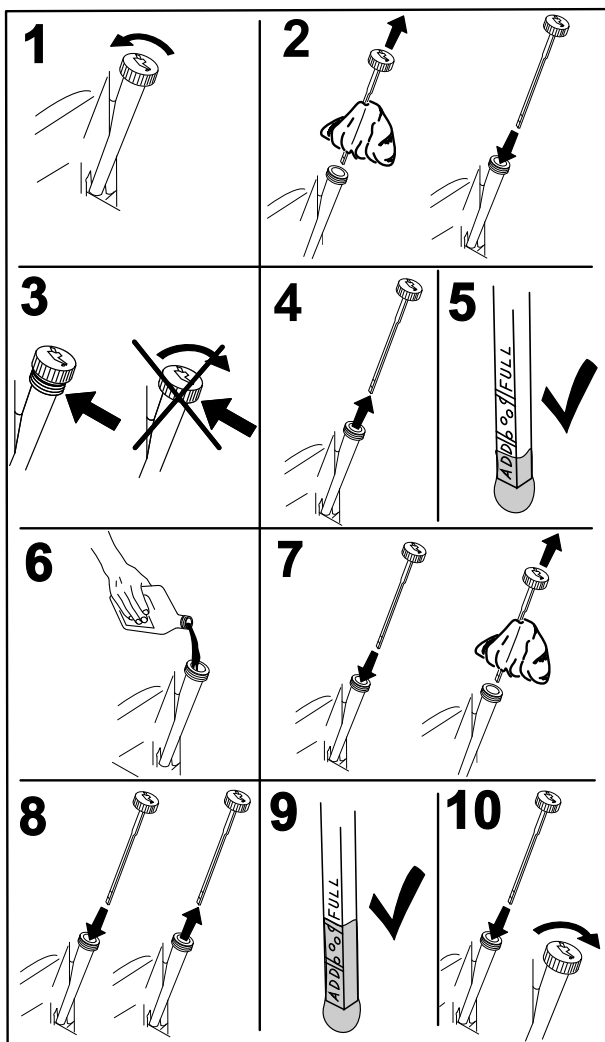
Viktigt: Fyll inte på för mycket olja i vevhuset eftersom detta kan skada motorn. Kör inte motorn om oljenivån ligger under lågnivåmärket eftersom detta kan skada motorn.

1. Parkera maskinen på plan mark, koppla ur knivreglaget, stäng av motorn, dra åt parkeringsbromsen och ta ur nyckeln.
2. Säkerställ att motorn är avstängd, har placerats på ett jämnt underlag och har svalnat så att oljan har hunnit rinna ned i sumpen.

3. Rengör området runt oljepåfyllningslocket/oljestickan innan du tar bort stickan så att smuts och gräsclipp inte hamnar i motorn.
4. Stanna motorn, ta ur nyckeln och vänta tills alla rörliga delar har stannat innan du kliver ur förarplatsen (Figur 40).



G009950

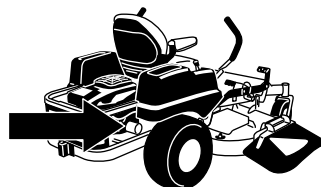


Figur 40

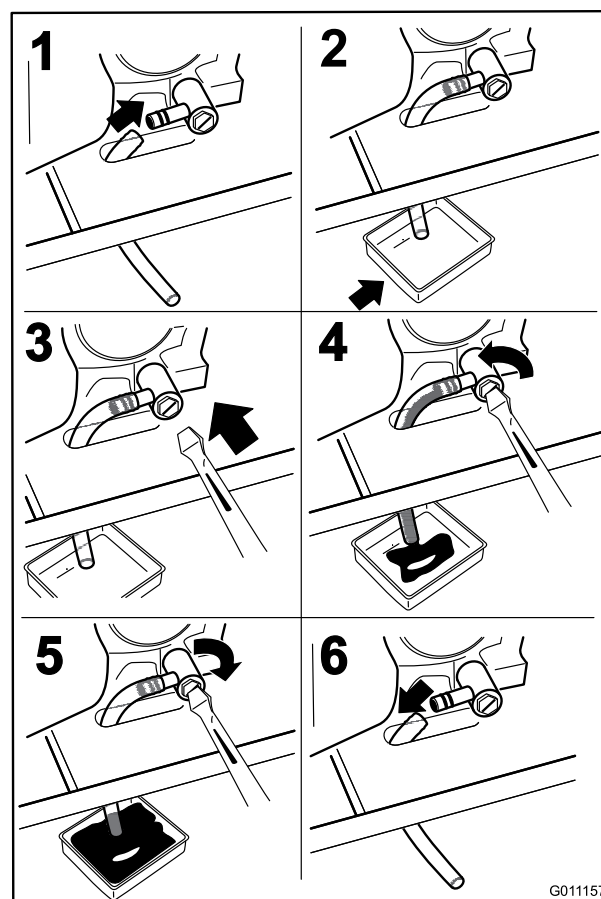
G008792

Obs: Kassera spilloljan på en återvinningsstation.

1. Starta motorn och låt den gå i fem minuter. Då värms oljan upp så att den rinner lättare.
2. Parkera maskinen så att tömningssidan är något lägre än den motsatta sidan så att tanken töms helt.
3. Koppla ur kraftuttaget, för rörelsereglagespakarna till det neutrala låsläget och dra åt parkeringsbromsen.
4. Stanna motorn, ta ur nyckeln och vänta tills alla rörliga delar har stannat innan du kliver ur förarplatsen (Figur 41).



G009950



Figur 41

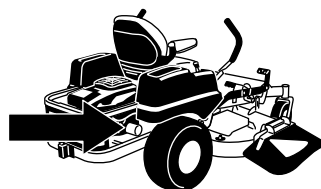
G011157

Byta ut motoroljan

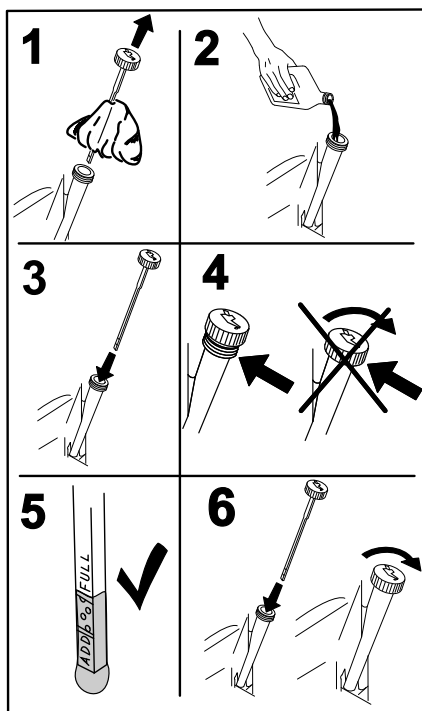
Serviceintervall: Efter de första 8 timmarna—Byt ut motoroljan.

Var 100:e timme—Byt ut motoroljan (oftare vid dammiga och smutsiga förhållanden).

- Häll långsamt ca 80 % av den angivna oljan i påfyllningsröret och tillsätt långsamt ytterligare olja tills den når markeringen **Full** (Figur 42).

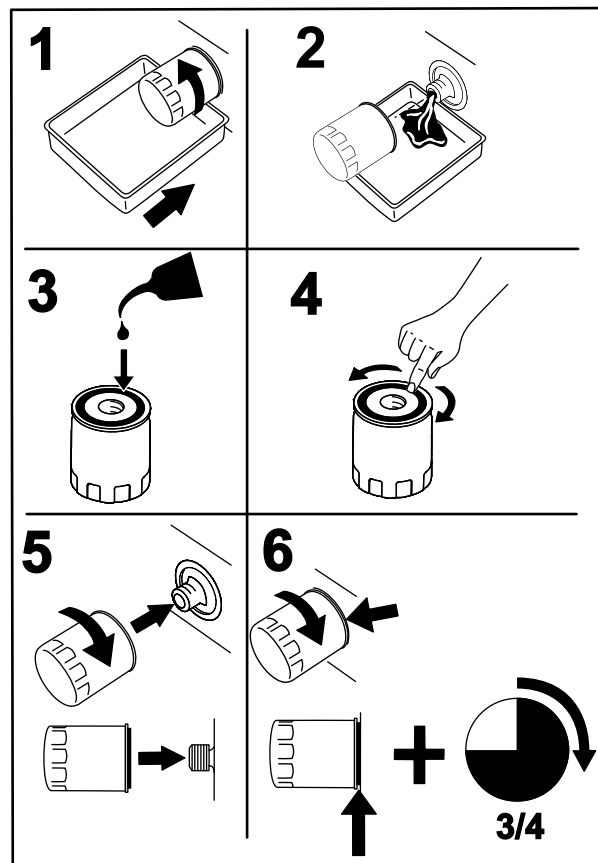


G009950



Figur 42

G008796



Figur 43

G008748

Byta ut motoroljefiltret

Serviceintervall: Var 200:e timme—Byt oljefiltret (oftare vid dammiga och smutsiga förhållanden).

Obs: Byt motoroljefiltret oftare när arbetsförhållandena är extremt dammiga eller sandiga.

- Tappa ur oljan från motorn. Läs mer i avsnittet Byta ut motorolja.
- Byt ut motoroljefiltret (Figur 43).

Obs: Kontrollera att oljefilterpackningen ligger mot motorn och vrid sedan ytterligare 3/4 varv.

- Fyll vevhuset med ny olja av rätt typ. Läs mer i avsnittet Byta ut oljan.

Serva tändstiftet

Serviceintervall: Var 100:e timme—Kontrollera tändstiftet (-stiften).

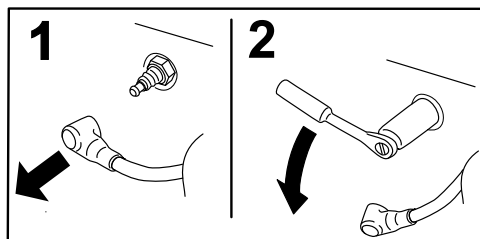
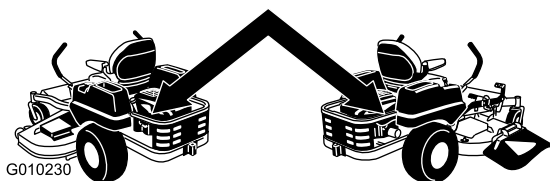
Kontrollera att avståndet mellan mitt- och sidoelektroden är rätt innan tändstiftet monteras. Använd en tändstiftsnyckel vid demontering och montering och ett bladmått för kontroll och justering av mellanrummet. Montera vid behov nya tändstift.

Typ: NGK BPR4ES (eller motsvarande)

Luftspalt: 0,76 mm

Ta bort tändstiftet

1. Koppla ur kraftuttaget, för rörelsreglagespakarna till det neutrala läsläget och dra åt parkeringsbromsen.
2. Stanna motorn, ta ur nyckeln och vänta tills alla rörliga delar har stannat innan du stiger ur förarsätet.



Figur 44

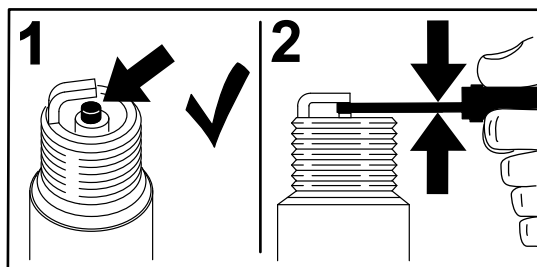
Obs: Eftersom nedsänkningen runt tändstiftet är så djup, går det vanligtvis lättast att blåsa rent hålrummet med tryckluft. Det går lättast att nå tändstiftet när fläkthuset tas bort för rengöring.

Kontrollera tändstiftet

Viktigt: Rengör aldrig tändstift. Byt alltid ut tändstiftet om det har en svart beläggning, slitna elektroder, en oljefilm eller sprickor.

Om isolatorn är ljus brun eller grå fungerar motorn korrekt. En svart beläggning på isolatorn betyder vanligen att luftrenaren är smutsig.

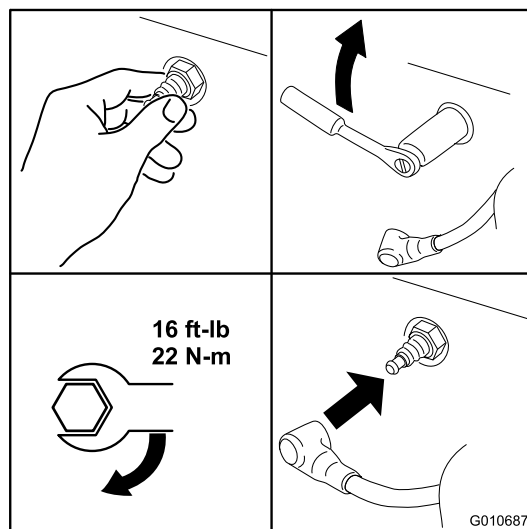
Ställ in avståndet till 0,76 mm.



Figur 45

Montera tändstiftet

Dra åt tändstiftet (-stiften) till 22 Nm.



Figur 46

Rengöra kylsystemet

Ta bort gräs och skräp från luftintagsgallret före varje användningstillfälle.

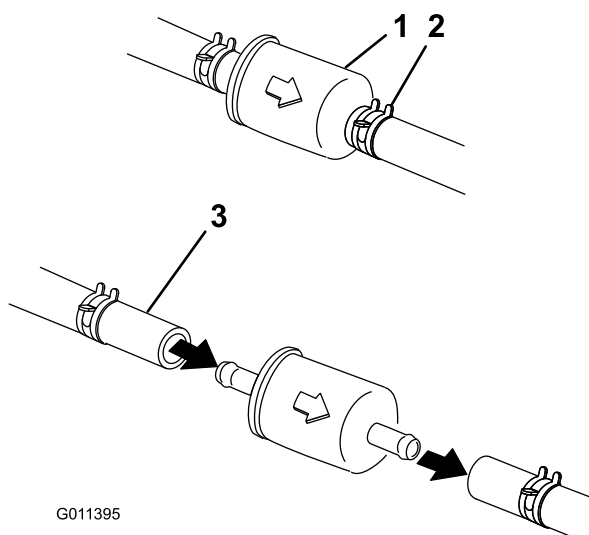
1. Koppla ur knivreglaget, för rörelsreglagen till det neutrala läsläget och dra åt parkeringsbromsen.
2. Stanna motorn, ta ur nyckeln och vänta tills alla rörliga delar har stannat innan du kliver ur förarplatsen.
3. Ta bort luftintagsgallret, luftrenarkåpan och fläkthuset.
4. Avlägsna skräp och gräs från delarna.
5. Montera luftintagsgallret, luftrenarkåpan och fläkthuset.

Underhålla bränslesystemet

Byta ut bränslefiltret

Serviceintervall: Var 500:e timme/Årligen (beroende på vilket som inträffar först) (oftare vid dammiga och smutsiga förhållanden).

1. Koppla ur knivreglagebrytaren (PTO), för rörelsereglagespakarna till det neutrala läsläget och dra åt parkeringsbromsen.
2. Stanna motorn, ta ur nyckeln och vänta tills alla rörliga delar har stannat innan du kliver ur förarplatsen.
3. Låt maskinen svalna.
4. Stanna motorn, ta ur nyckeln och vänta tills alla rörliga delar har stannat innan du kliver ur förarplatsen.
5. Kläm ihop ändarna på slangklämmorna och skjut bort dem från filtret (Figur 47).



Figur 47

1. Bränslefilter
2. Slangklämma
3. Bränsleslang

6. Ta bort filtret från bränsleslangarna.
7. Montera ett nytt filter och för tillbaka slangklämmorna tätt intill filtret igen (Figur 47).
8. Öppna bränslekranen.

Obs: Det är viktigt att du monterar tillbaka bränsleslangarna och fäster dem med spännband i plast på samma sätt som de ursprungligen var monterade. På så sätt undviker du att bränsleslangarna kommer i kontakt med komponenter som kan orsaka skador på dem.

Underhålla elsystemet

Utföra service på batteriet

Serviceintervall: En gång per månad

Varning

KALIFORNIEN Proposition 65 Varning

Batteripoler och kabelanslutningar med tillbehör innehåller bly och blyföreningar, kemikalier som den amerikanska delstaten Kalifornien anser kan orsaka cancer och fortplantningsskador. Tvätta händerna efter hantering.



Batterielektrolyt innehåller svavelsyra som är ett dödligt gift och som orsakar allvarliga brännskador.

Drick inte elektrolyten och undvik kontakt med hud, ögon eller kläder. Använd skyddsglasögon för att skydda ögonen och gummihandskar för att skydda händerna.

Demontering av batteri



Batteriets kabelanslutningar eller metalldelar kan kortslutas mot maskinkomponenter i metall och orsaka gnistor. Gnistor kan få batterigaserna att explodera, vilket kan leda till personskadorna.

- Vid avlägsnande eller installation av batteriet får du inte låta batterianslutningarna komma i kontakt med några av maskinens metalldelar.
- Låt inte metallverktyg kortslutas mellan batterianslutningarna och maskinens metalldelar.



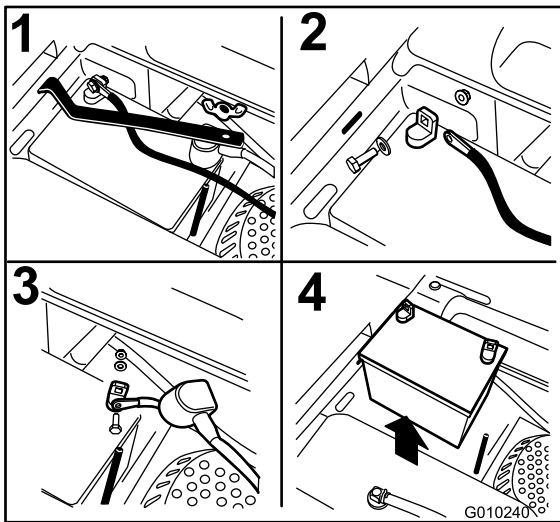
Felaktig dragning av batterikablarna kan skada maskinen och kablarna samt orsaka gnistor. Gnistor kan få batterigaserna att explodera, vilket kan leda till personskador.

- Lossa alltid batteriets minuskabel (svart) innan pluskabeln (röd) lossas.
- Återanslut alltid batteriets pluskabel (röd) innan minuskabeln (svart) ansluts.

1. Koppla ur knivreglaget, för rörelsereglagespakarna till det neutrala läsläget och dra åt parkeringsbromsen.
2. Stanna motorn, ta ur nyckeln och vänta tills alla rörliga delar har stannat innan du stiger ur förarsätet.
3. Ta bort vingmuttern som håller fast batteriklämman (Figur 48).



G010340



Figur 48

1. Ta bort vingmuttern och klämman
2. Ta bort batteriets minuskabel före pluskabeln
3. Ta bort batteriets pluskabel
4. Ta bort batteriet

4. Lossa först batteriets minuskabel (svart) från batteriets minuspol (-) (svart) (Figur 48).
5. Skjut av den röda anslutningsskon från batteriets pluspol (röd) och ta bort batteriets pluskabel (+) (röd) (Figur 48).
6. Ta bort klämman (Figur 48).
7. Ta ut batteriet.

Montera batteriet

1. Sätt i batteriet i lådan med anslutningspolerna mot hydraultanken (Figur 48).
2. Montera först pluskabeln (röd) på batteriets pluspol (+).
3. Trä på den röda anslutningsskon på batteriets pluspol (röd).
4. Anslut sedan batteriets minuskabel och jordkabel till batteriets minuspol (-).
5. Fäst kablarna med 2 bultar, 2 brickor och 2 låsmuttrar (Figur 48).
6. Montera klämman och fäst den med vingmuttern (Figur 48).

Ladda batteriet



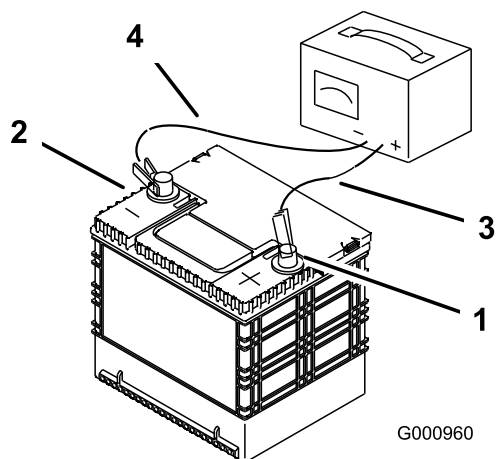
När batteriet laddas bildas explosiva gaser.

Rök aldrig nära batteriet och håll det borta från gnistor och lågor.

Viktigt: Håll alltid batteriet fulladdat. Detta är särskilt viktigt för att batteriet inte ska skadas när temperaturen är under 0 °C.

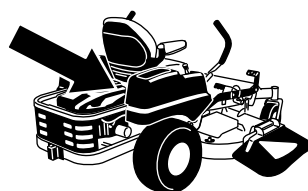
1. Ladda batteriet i 10 till 15 minuter med 25 till 30 ampere eller 30 minuter med 10 ampere.
2. När batteriet är fulladdat ska laddaren kopplas bort från eluttaget först, och sedan ska laddningskablarna lossas från batteripolerna (Figur 49).
3. Sätt i batteriet i maskinen och anslut batterikablarna. Se Montera batteriet.

Obs: Kör inte maskinen med bortkopplat batteri, eftersom detta kan orsaka elektriska skador.

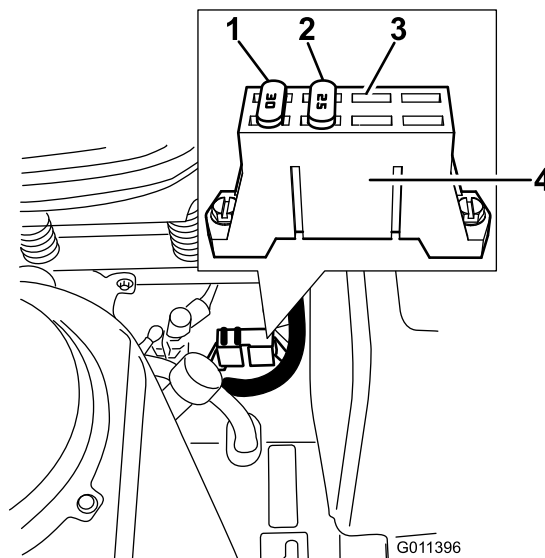


Figur 49

- | | |
|-----------------------|-----------------------------|
| 1. Positiv batteripol | 3. Röd (+) laddningskabel |
| 2. Negativ batteripol | 4. Svart (-) laddningskabel |



G010340



Figur 50

- | | |
|---------|--|
| 1. 30 A | 3. Öppen plats för säkring (får ej överstiga 15 A) |
| 2. 25 A | 4. Säkringsblock |

Serva säkringarna

Elsystemet skyddas av säkringar. Det kräver inget underhåll, men om en säkring går bör du undersöka komponenten/kretsen för att se om det har uppstått ett funktionsfel eller en kortslutning.

Säkringar:

- Huvudsäkring, 30 A, knivtyp
 - Motor, 20 A, knivtyp
 - Öppen plats för tillbehörssäkring (medföljer ej)
1. Säkringarna sitter på konsolen till höger om sätet (Figur 50).
 2. Om du behöver byta ut en säkring drar du ut den för att lossa den.
 3. Sätt i en ny säkring (Figur 50).

Underhålla drivsystemet

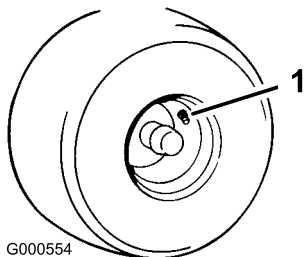
Kontrollera däcktrycket

Serviceintervall: Var 25:e timme—Kontrollera däcktrycket.

Håll lufttrycket i fram- och bakdäcken enligt specifikationerna. Ojämnt lufttryck i däcken kan orsaka ojämn klippning. Kontrollera trycket vid ventilskافتet (Figur 51). Mät trycket när däcken är kalla för att få en så exakt avläsning som möjligt.

Bakhjul: 90 kPa (13 psi)

Framhjul (svänghjul): 241 kPa (35 psi)



G000554

Figur 51

1. Ventilskافت

Underhålla hydraulsystemet

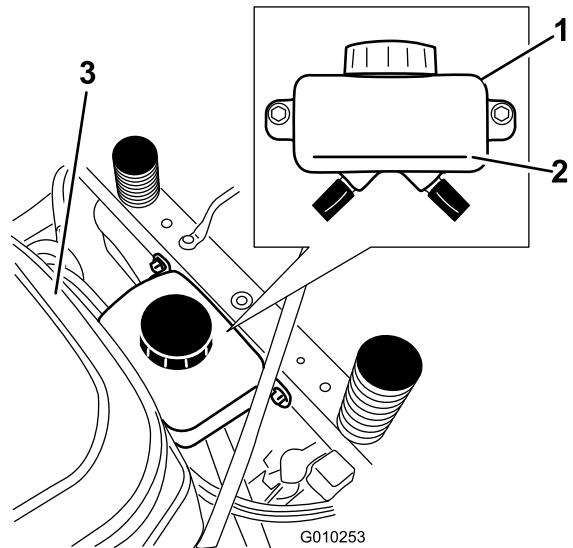
Oljetyper: 20w-50-motorolja.

Viktigt: Använd den specificerade oljan eller en likvärdig olja. Andra oljor kan orsaka skador på systemet.

Kontrollera hydrauloljenivån

Serviceintervall: Var 25:e timme

Kontrollera expansionstanken och fyll vid behov på med 20W-50-motorolja till linjen FULL COLD.



G010253

Figur 52

1. Expansionstank
2. Full Cold-linjen

3. Motor

Byta ut oljan och filtret i hydraulsystemet

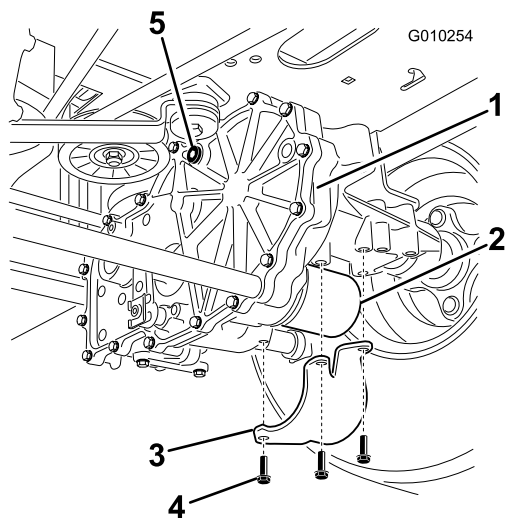
Oljan och filtret byts ut samtidigt. Återanvänd **inte** olja. När det nya filtret har monterats och olja har fyllts på måste systemet luftas.

Luftningen upprepas tills oljenivån är i linje med linjen FULL COLD i tanken efter luftning. **Om du inte**

utför denna procedur kan det leda till skador på växellådedrivsystemet som inte kan åtgärdas.

Ta bort hydraulsystemfiltren

1. Stäng av motorn, vänta tills alla rörliga delar har stannat och låt motorn svalna. Ta ur nyckeln och dra åt parkeringsbromsen.
2. Lokalisera filtret och skydden på bägge växellådedrivsystemen (Figur 53). Lossa de tre skruvar som fäster filterskyddet.



Figur 53

Höger sida visas

- | | |
|----------------------|------------------|
| 1. Växellådedrivning | 4. Skruvar |
| 2. Oljefilter | 5. Avluftarplugg |
| 3. Filterskydd | |

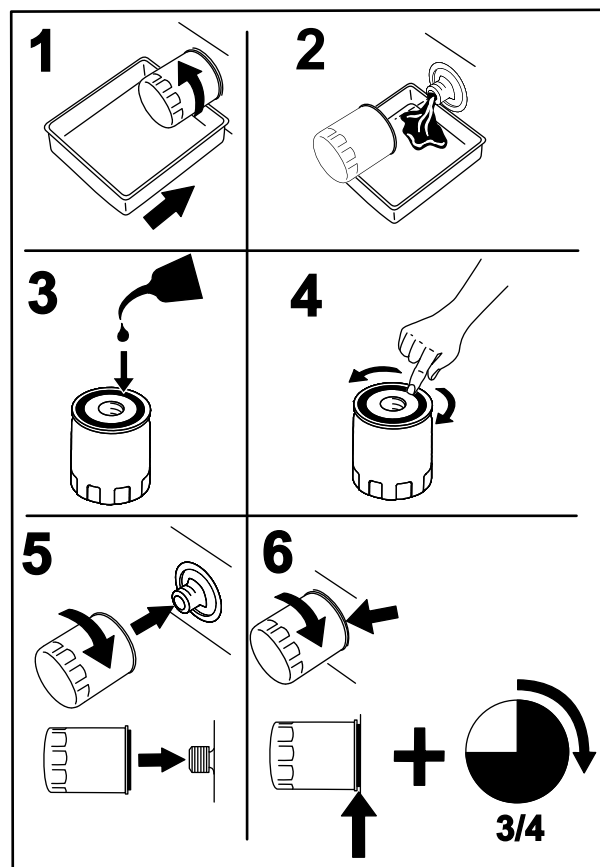
3. Gör nogga rent området kring filtren. Det är viktigt att ingen smuts eller några andra föroreningar kommer in i hydraulsystemet.
4. Lokalisera och ta bort avluftarpluggen på varje transmission.
5. Sätt en behållare under filtret för att samla upp den olja som tappas ur när filtret tas bort. Skruva loss filtret, ta bort det och tappa ut oljan ur drivsystemet.

Upprepa proceduren för bägge filtren.

Montera filtren i hydraulsystemet

Serviceintervall: Efter de första 50 timmarna

Var 400:e timme



Figur 54

G008748

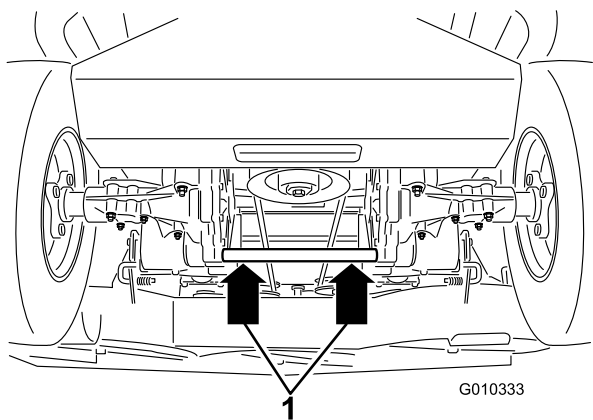
1. Stryk på ett tunt lager olja på ytan på alla filtergummitätningar.
2. Vrid filtret medsols tills gummitätningen går emot filteradaptorn och dra sedan åt filtret ytterligare tre fjärdedels till ett helt varv. Upprepa med det andra filtret.
3. Montera filterskydden över alla filter som du tog bort tidigare. Använd de tre skruvarna för att fästa filterskydden.
4. Häll sakta den angivna oljan i expansionstanken tills olja kommer ut ur avluftarplugghålerna. Sluta hälla och montera avluftarpluggarna. Dra åt pluggarna till ett moment på 20,3 Nm.
5. Fortsätt att fylla på olja tills den når upp till linjen FULL COLD (full, kall) på expansionstanken. Fortsätt med avsnittet Lufta hydraulsystemet.

Viktigt: Om du inte utför proceduren som beskrivs i *Lufta hydraulsystemet* när du har bytt hydraulfilter och -olja kan det leda till skador på växellådedrivsystemet som inte kan åtgärdas.

Lufta hydraulsystemet

1. Höj upp maskinens bakdel och stötta med domkrafter (eller liknande stöd) så att maskinen är

precis så högt över marken att drivhjulen kan snurra fritt.



Figur 55

1. Domkraftpunkter

2. Starta motorn och för gasreglaget framåt till halvgasläget. Frigör parkeringsbromsen.
 - A. För förbikopplingsspakarna till läget för att skjuta maskinen framåt. Se avsnittet Skjuta maskinen för hand i Användning. Ha överströmingsventilerna öppna, låt motorn gå och för sakta rörelsereglagespakarna både framåt och bakåt (fem eller sex gånger).
 - B. För förbikopplingsspakarna till läget för körning av maskinen. Ha överströmingsventilen stängd, låt motorn gå och för sakta riktningreglaget både framåt och bakåt (fem till sex gånger).
 - C. Stäng av motorn och kontrollera expansionstankens oljenivå. Fyll på angiven olja tills den når upp till linjen FULL COLD (full, kall) på expansionstanken.
3. Upprepa steg 2 tills systemet har tömts helt på luft.

När ljudet från växellådan är normalt och maskinen går jämnt framåt och bakåt med normal hastighet, kan växellådan anses ha tömts på luft.
4. Kontrollera oljenivån i expansionstanken en sista gång. Fyll vid behov på angiven olja tills den når upp till linjen FULL COLD på expansionstanken.

Klippdäcksunderhåll

Serva knivarna

Håll knivarna vassa under klippningssäsongen eftersom vassa knivar klipper rent utan att slita och rycka av grässtråna. Om gräset slits och rycks av gulnar det i ändarna, vilket minskar tillväxten och ökar risken för sjukdomar.

Kontrollera knivarna varje dag för att se till att de inte är slöa, slitna eller skadade. Fila ned eventuella hack och slipa knivarna om så behövs. Om en kniv är skadad eller sliten ska den omedelbart bytas ut mot en Toro-originalkniv. För att kunna slipa och byta knivar bekvämt är det bra att ha extraknivar till hands.



En sliten eller skadad kniv kan gå sönder och en bit av kniven kan slungas ut i det område där föraren eller någon annan person befinner sig, vilket kan leda till allvarliga personskador eller dödsfall.

- **Kontrollera om kniven är sliten eller skadad med jämna mellanrum.**
- **Byt ut slitna och skadade knivar.**

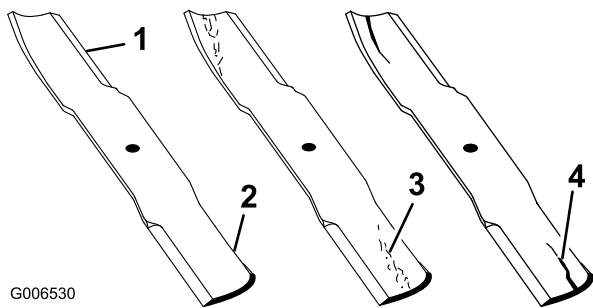
Gör följande innan du kontrollerar eller servar knivarna

Parkera maskinen på en jämn yta, koppla ur knivreglagebrytaren (kraftuttaget) och dra åt parkeringsbromsen. Vrid tändningsnyckeln till det avstängda läget. Ta ur nyckeln.

Kontrollera knivarna

Serviceintervall: Varje användning eller dagligen

1. Kontrollera eggarna (Figur 56). Om eggarna är slöa eller har hack ska knivarna tas bort och slipas. Se Slipa knivarna.
2. Kontrollera knivarna, speciellt den böjda delen (Figur 56). Montera omedelbart en ny kniv om du upptäcker skador, slitage eller spårbildning i detta område (Figur 56).



G006530

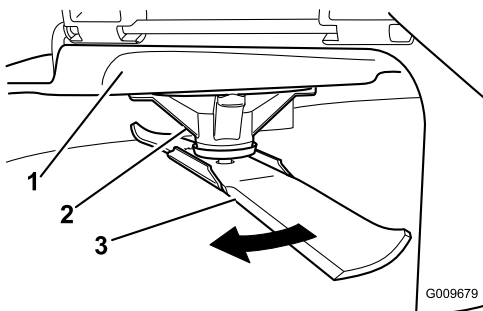
Figur 56

- | | |
|-------------|-------------------------|
| 1. Egg | 3. Slitage/spårbildning |
| 2. Böjd del | 4. Spricka |

Kontrollera om knivarna är böjda

Obs: Maskinen måste stå på en plan yta när följande procedur utförs.

- Höj klippdäcket till det högsta klippläget (även kallat transportläget).
- Bär tjocka vadderade handskar eller annat lämpligt handskydd och rotera långsamt kniven till ett läge som gör det möjligt att mäta avståndet mellan skärebben och den plana yta som maskinen står på.

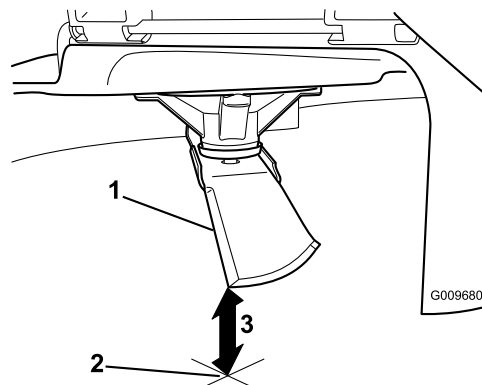


G009679

Figur 57

- | | |
|---------------|---------|
| 1. Däck | 3. Kniv |
| 2. Spindelhus | |

- Mät från knivspetsen till den plana ytan här.

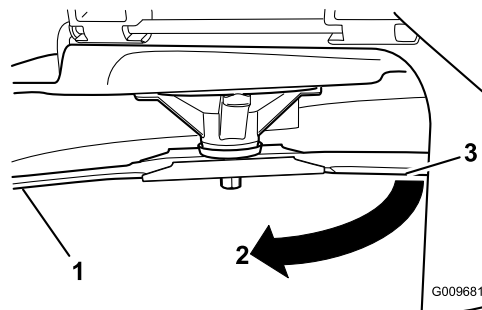


G009680

Figur 58

- Kniv i mätposition
- Plan yta
- Uppmätt avstånd mellan kniv och yta (A)

- Rotera samma kniv 180 grader så att den motsatta skärebben nu är i samma läge.

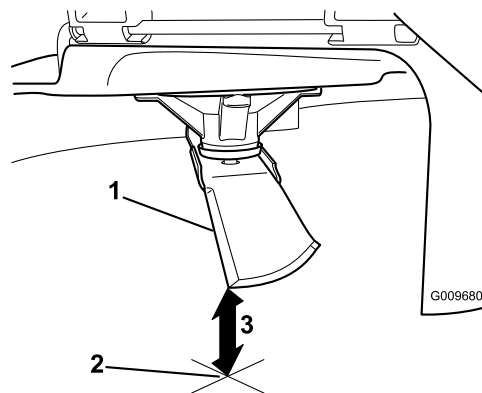


G009681

Figur 59

- Kniv (den sida som mättes tidigare)
- Mätläget som användes tidigare
- Den motsatta sidan av kniven flyttas till mätläge

- Mät från knivspetsen till den plana ytan här. Skillnaden bör inte vara mer större än 3 mm.



G009680

Figur 60

- Motsatt knivsegg, i mätläge
- Plan yta
- Det andra uppmätta avståndet mellan kniv och yta (B)



En kniv som är böjd eller skadad kan brytas av och orsaka allvarlig personskador eller dödsfall.

- Byt alltid ut en böjd eller skadad kniv mot en ny kniv.
- Fila aldrig på en knivs egg eller yta, och skapa aldrig vassa spår på dem.

A. Om skillnaden mellan A och B är större än 3 mm ska kniven bytas ut mot en ny. Se Demontera knivarna och Montera knivarna.

Obs: Om en böjd kniv byts ut mot en ny och skillnaden fortfarande är större än 3 mm kan knivspindeln vara böjd. Kontakta en auktoriserad Toro-återförsäljare för service.

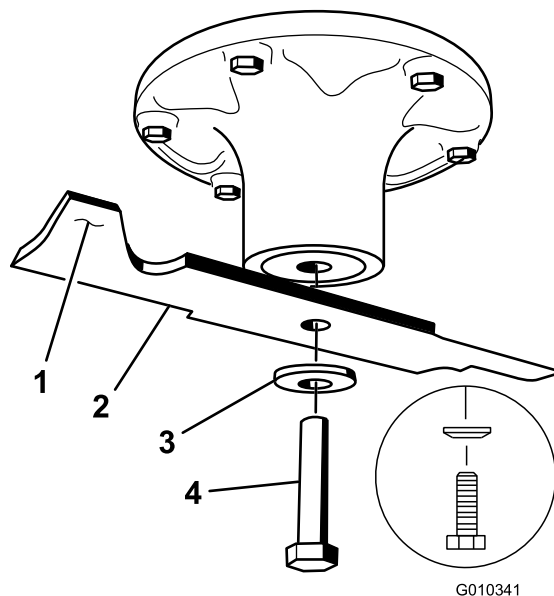
B. Om skillnaden ligger inom de godkända värdena går du vidare till nästa kniv.

Upprepa proceduren på samtliga knivar.

Demontera knivarna

Om du kör på ett hårt föremål eller om knivarna är i obalans eller böjda, måste knivarna bytas ut. Använd alltid Toros originalknivar för att garanterat få bästa möjliga prestanda och även fortsättningsvis hålla maskinen säker. Om du använder ersättningsknivar från andra tillverkare kan det resultera i att maskinen inte uppfyller gällande säkerhetsstandarder.

Håll knivänden med en trasa eller en tjockt vadderad handske. Avlägsna knivbulten, den böjda brickan och kniven från spindelaxeln (Figur 61).



Figur 61

- | | |
|--------------------|----------------|
| 1. Knivens segedel | 3. Böjd bricka |
| 2. Kniv | 4. Knivbult |

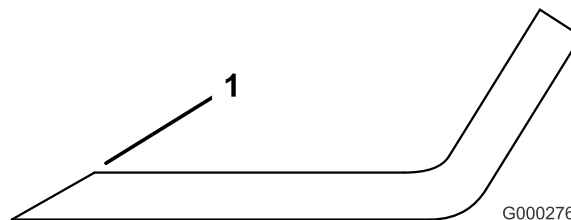
Slipa knivarna



När knivarna slipas kan knivbitar slungas iväg och orsaka allvarliga personskador.

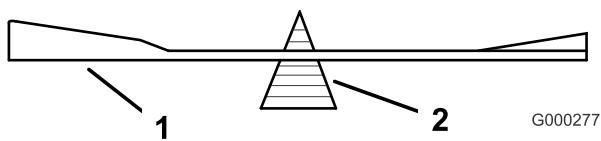
Bär ordentliga ögonskydd när du slisar knivar.

1. Slipa eggarna i båda ändar av kniven med en fil (Figur 62). Behåll ursprungsvinkeln. Kniven behåller balanseringen om samma mängd material avlägsnas från båda eggarna.



Figur 62

1. Slipa med ursprunglig vinkel
-
2. Kontrollera knivens balans med en knivbalanserare (Figur 63). Om kniven stannar kvar i ett horisontellt läge är den i balans och kan användas. Om kniven inte är balanserad kan du fila bort lite metall från knivens segedel (Figur 61). Upprepa proceduren tills kniven är balanserad.



Figur 63

1. Kniv 2. Balanserare

Montera knivarna

1. Montera kniven på spindelaxeln (Figur 61).

Viktigt: Knivens böjda del måste alltid peka uppåt, mot gräsklipparens insida, för att klippningen ska bli rätt.

2. Montera fjäderbrickan och knivbulten. Fjäderskivans kon måste monteras mot bultens huvud (Figur 61). Dra åt knivbulten till ett moment på 135–150 Nm.

Balansera klippdäcket

Kontrollera att klippdäcket är plant varje gång du monterar klipparen eller om du upptäcker att din gräsmatta blir ojämnt klippt.

Före balanseringen ska du kontrollera att klippdäcket inte har några böjda knivar. Alla böjda knivar måste tas bort och bytas ut. Se Kontrollera om knivarna är böjda innan du fortsätter.

Klippdäcket måste först balanseras i sidled. Därefter kan lutningen framåt-bakåt justeras.

Krav:

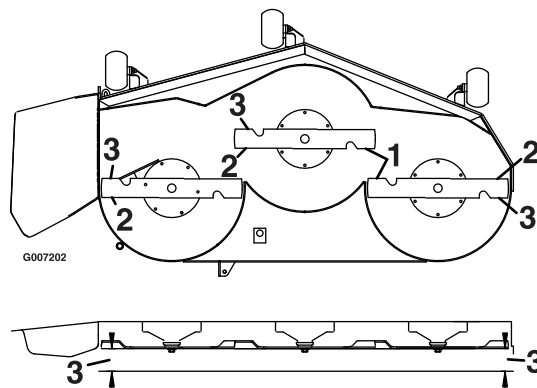
- Maskinen måste stå på en plan yta.
- Alla fyra däckena måste ha rätt tryck. Se Kontrollera däcktrycket i avsnittet om underhåll av drivsystemet.

Kontrollera klipparens balans i sidled

Klipparknivarna måste ligga vågrätt i sidled. Kontrollera lutningen varje gång du monterar klippaggregatet eller om du upptäcker att din gräsmatta blir ojämnt klippt.

1. Parkera maskinen på en jämn yta och koppla ur knivreglaget.
2. För rörelseglagespakarna utåt till det neutrala läsläget, stanna motorn, ta ur nyckeln och vänta tills alla rörliga delar har stannat innan du kliver ur förarsätet.
3. Vrid försiktigt på knivarna så att de pekar åt samma håll.
4. Mät mellan de yttre knivseggarna och den plana ytan (Figur 64). Om inte båda mätningarna är

inom 5 mm krävs en justering. Fortsätt med balanseringsproceduren.



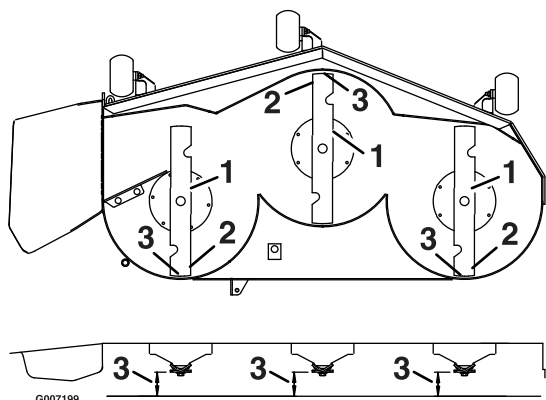
Figur 64

1. Knivarna är parallella
2. Yttre knivseggar
3. Mät från knivspetsen till den plana ytan här.

Kontrollera den främre-bakre knivlutningen

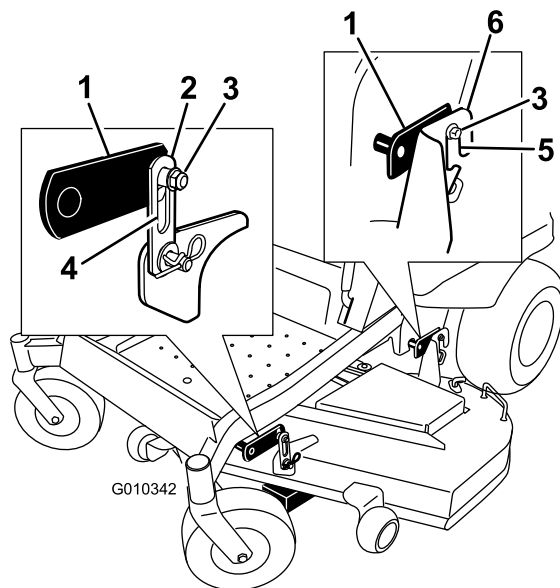
Kontrollera knivens främre-bakre lutning varje gång du monterar klippaggregatet. Om den främre delen på klipparen är mer än 7,9 mm lägre än klipparens bakre del, justerar du knivens lutning på följande sätt:

1. Parkera maskinen på plan mark och koppla ur knivreglaget.
2. För rörelseglagespakarna utåt till neutralläget, dra åt parkeringsbromsen, stäng av motorn, ta ur nyckeln och vänta tills alla rörliga delar har stannat innan du kliver ur förarplatsen.
3. Roterar knivarna försiktigt så att de är riktade framåt-bakåt (Figur 65).
4. Mät från den främre knivens spets till den platta ytan, och från den bakre knivens spets till den platta ytan (Figur 65). Fortsätt med att balansera klippdäcket om den främre knivens spets inte är 1,6–7,9 mm lägre än den bakre knivens spets.



Figur 65

1. Knivar framåt-bakåt
2. Yttre knivseggar
3. Mät från knivspetsen till den plana ytan här.

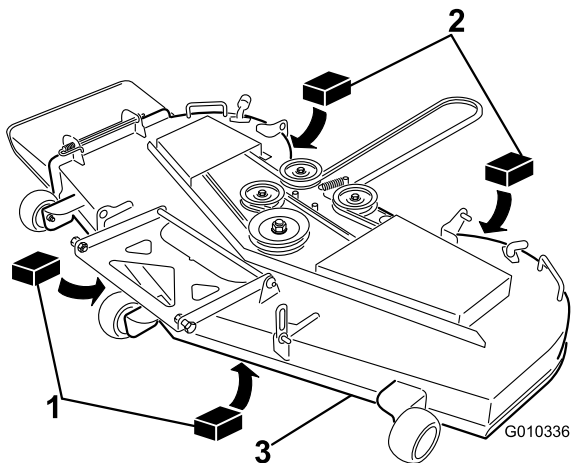


Figur 67

1. Däcklyftarm
2. Däckhållare
3. Låsmutter för lutningsjustering
4. Hål i däckhållare
5. Hål i bakre däckhållarfäste
6. Bakre däckhållarfäste

Balansera klippdäcket

1. Ställ in antiskalvalsarna i de översta hålen eller ta bort dem helt när du utför den här proceduren.
2. Ställ in klipphöjdsreglaget på läget 76 mm.
3. Lägg två 6,66 cm tjocka klossar under var sida av däckets framkant, men inte under antiskalvalsens fästen. Lägg två 7,30 cm tjocka klossar under klippdäckskjolens bakkant: en på var sida av klippdäcket.



Figur 66

1. Träkloss, 6,66 cm tjock
2. Träkloss, 7,30 cm tjock
3. Framkant

4. Lossa låsmuttrarna för lutningsjustering (nummer 3) i alla fyra hörnen så att däckets vilar säkert mot samtliga fyra block. Kontrollera att däckhållarna är helt nere (i skårens överkant) och fotreglaget för att lyfta däckets har skjutits tillbaka mot stoppet. Dra sedan åt de fyra låsmuttrarna för lutningsjustering (Figur 67).

5. Kontrollera på nytt att blocken passar bra under däckets kjol. Kontrollera att samtliga fästbultar är åtdragna.
6. Verifiera att däckets är i våg genom att kontrollera däckets lutning i sidled och knivarnas främre-bakre lutning. Upprepa vid behov proceduren för att balansera däckets.

Kontrollera remmarna

Serviceintervall: Var 50:e timme

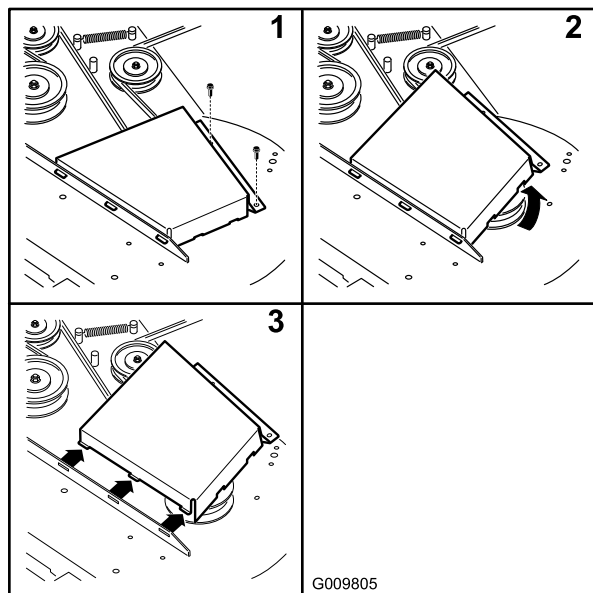
Kontrollera om det förekommer tjut när remmen roterar, slirande knivar vid gräsklippning, fransiga remkanter, brännmärken och sprickor eftersom det är tecken på en sliten klipparrem. Byt ut klipparremmen om något av dessa tillstånd förekommer.

Byta ut klipparremmen

Tjut när remmen roterar, slirande knivar vid gräsklippning, fransiga remkanter, brännmärken och sprickor är tecken på en sliten klipparrem. Byt ut klipparremmen om något av dessa tillstånd uppkommer.

1. Koppla ur knivreglagebrytaren (kraftuttaget), för rörelsereglegespakarna till det neutrala läsläget och dra åt parkeringsbromsen.
2. Stäng av motorn, ta ur nyckeln och vänta tills alla rörliga delar har stannat innan du kliver ur förarplatsen.
3. Sänk ned klipparen till en klipp höjd på 76 mm.

4. Ta bort remkåporna (Figur 68).

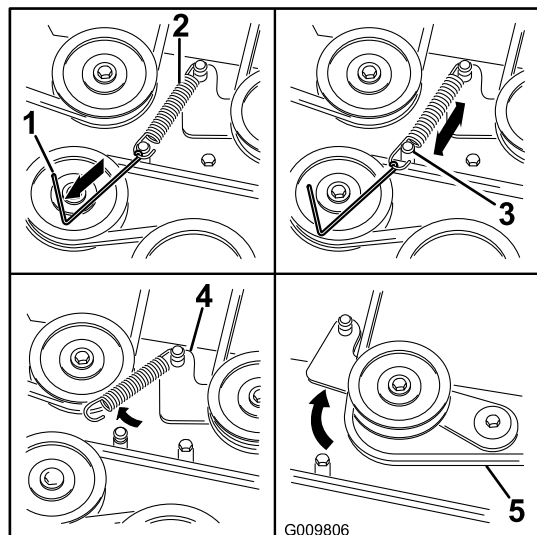


Figur 68

1. Ta bort skruvarna
2. Fäll upp remkåpan
3. Ta bort remkåpan

5. Ta bort fotplattan för att komma åt mellanremskivan. Se avsnittet Ta bort fotplattan i Förberedelser för underhåll.

6. Använd ett fjäderborttagningsverktyg (Toro artikelnr 92-5771) och ta bort mellanremskivfjäders från däcktapparna för att lätta på mellanremskivans spänning (Figur 69).



Figur 69

1. Fjäderborttagningsverktyg (Toro artikelnr 92-5771)
2. Mellanremskivfjäder
3. Däcktapp
4. Remskivearm
5. Klipparrem

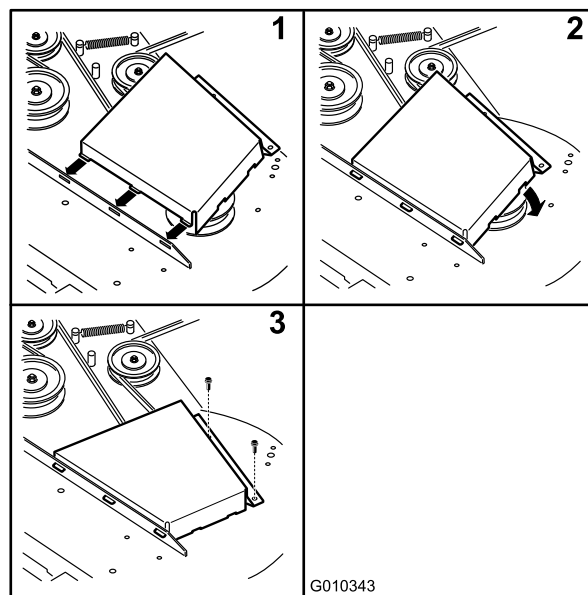
7. Sänk klipparen till lägsta klipphöjd. Sätt klipphöjdsprinten i låsläget för den lägsta klipphöjden.
8. Ta bort remmen från klippremskivorna.
9. Montera en ny rem runt klipparremsskivorna och kopplingskivan under motorn (Figur 69).



Fjädersn är spänd när den är monterad och kan orsaka personskador.

Var försiktig när du tar loss remmen.

10. Använd ett fjäderborttagningsverktyg (Toro artikelnr 92-5771) och montera mellanremskivfjädersn på däcktappen för att öka mellanremskivans och klipparremmens spänning (Figur 69).
11. Säkerställ att remmen sitter ordentligt kring alla remskivorna.
12. Sätt tillbaka remkåporna (Figur 70).



Figur 70

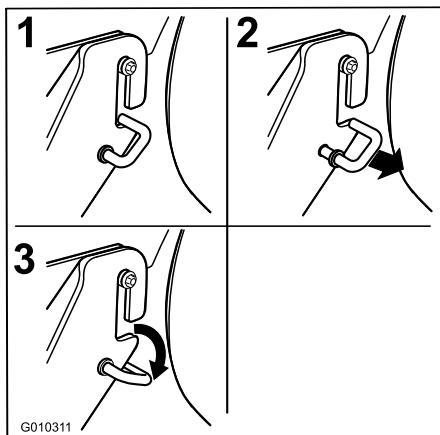
1. Sätt tillbaka remkåpan och kontrollera flikarnas placering
2. Fäll ned remkåpan
3. Fäst skruvarna

Demontera klipparen

Parkera maskinen på plan mark och koppla ur knivreglaget. För rörelsereglagespakarna utåt till neutralläget, dra åt parkeringsbromsen, stäng av motorn, ta ur nyckeln och vänta tills alla rörliga delar har stannat innan du kliver ur förarplatsen.

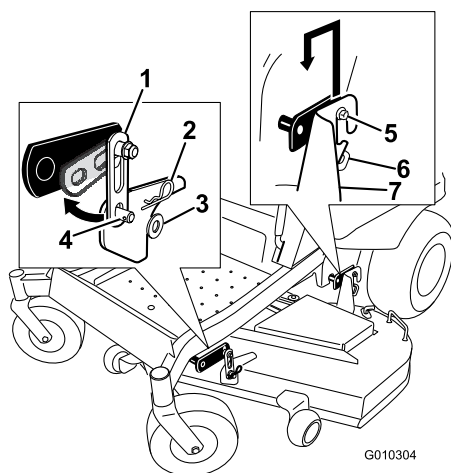
Sänk ned klipparen till en klipphöjd på 76 mm. Ta bort klipparremmen från motorremskivan. Läs mer i avsnittet Byta ut klipparremmen. Sänk klipparen till lägsta klipphöjd. Välj någon av nedanstående procedurer beroende på klipparens däckstorlek för att slutföra borttagningen.

1. För ut de fjäderbelastade J-formade ändarna ur hålen i de bakre hållarfästen på bägge sidor av däckets (Figur 71).



Figur 71

2. Ta bort beslagen från de främre däckhållarna på bägge sidor av däckets (Figur 72).
3. Lyft försiktigt av däckets från de bakre hållarbultarna och sänk klippardäckets främre del mot marken (Figur 72).



Figur 72

- | | |
|----------------------------|--------------------------|
| 1. Däckhållare | 5. Bakre hållarbultar |
| 2. Hårnålssprint | 6. J-ände |
| 3. Bricka | 7. Bakre däckhållarfäste |
| 4. Svetsad tapp på däckets | |

4. Höj klipphöjden till transportläget.
5. Dra ut klipparen från maskinens undersida.

Obs: Spara alla delar för framtida montering.

Montera klipparen

1. Parkera maskinen på en jämn yta och koppla ur knivreglaget.
2. För rörelsereglagespakarna utåt till det neutrala låsläget, stanna motorn, ta ur nyckeln och vänta tills alla rörliga delar har stannat innan du kliver ur förarsätet.
3. Skjut in klipparen under maskinen.
4. Sänk ner klipphöjdsreglaget till den lägsta klipphöjden. Sätt klipphöjdsprinten i låsläget för den lägsta klipphöjden.
5. Lyft upp klippardäckets bakre del och för hållarfästen över de bakre hållarbultarna (Figur 72).
6. Fäst klippardäckets främre stöd vid de främre däckhållarna och fäst med en bricka och en hårnålssprint (Figur 71).
7. Montera klipparremmen på motorremskivan. Se Byta klipparremmen.

Byta ut gräsriktaren

Serviceintervall: Varje användning eller dagligen—Kontrollera att gräsriktaren inte är skadad

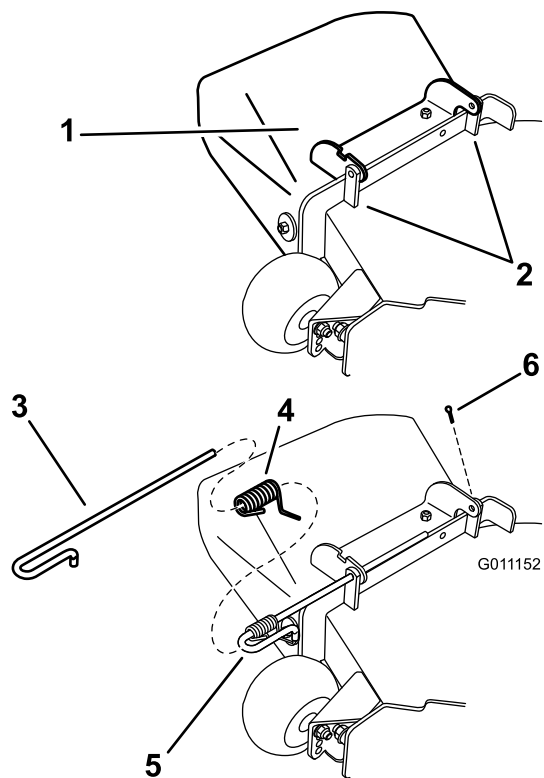


Om utkastaröppningen inte är täckt kan gräsklipparen slunga ut föremål i förarens eller kringståendes riktning och därmed orsaka allvarliga skador. Det skulle också kunna medföra kontakt med knivarna.

Kör aldrig gräsklipparen utan en mullplåt, en gräsriktare eller ett gräsuppsamlingssystem.

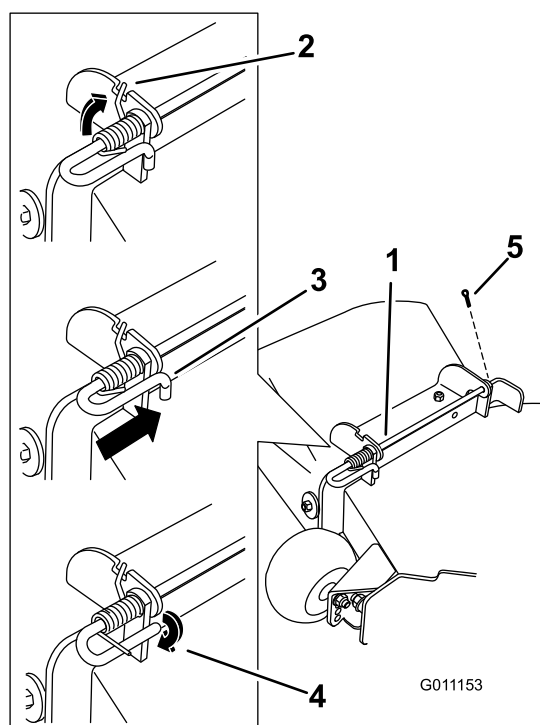
Kontrollera att gräsriktaren inte är skadad före varje användning. Byt ut skadade delar före användning.

1. Ta bort saxpinnen från stängen (Figur 73).
2. Lossa fjädern från spåret i riktarfästet och skjut ut stängen ur de svetsade däckfästena, fjädern och utkastarriktaren (Figur 73). Demontera den skadade eller slitna gräsriktaren.



Figur 73

- | | |
|----------------|------------------------------------|
| 1. Gräsriktare | 4. Fjäder |
| 2. Däckfästen | 5. Fjäder som monterats på stången |
| 3. Stång | 6. Saxpinne |



Figur 74

- | | |
|---|--|
| 1. Stången och fjädern delvis monterade | 4. Den korta änden hålls fast av klipparfästet |
| 2. Fjäderns långa ände har placerats i utkastarfästets spår | 5. Saxpinne |
| 3. Stångens korta ände har förts bakom klipparfästet | |

- Placera den nya utkastargräsriktaren med fästernas ändrar mellan de svetsade fästena på däckets enligt Figur 73.
- Montera fjädern på stångens raka ände. Sätt fjädern på stången enligt bilden så att den kortare fjäderändan kommer fram under stången innan böjen och över stången efter böjen.
- Lyft upp fjäderns långa ände och placera den i utkastarfästets spår (Figur 74).

- Fäst stången och fjädern genom att vrida dem så att stångens korta ände kan placeras bakom det främre fästet som svetsats fast på däckets (Figur 74).

Viktigt: Gräsriktaren måste vara fjäderupphängd i nedåtriktat läge. Lyft upp riktaren för att kontrollera att den snäpper ner helt i sitt läge.

- Montera saxpinnen (Figur 74).

Rengöring

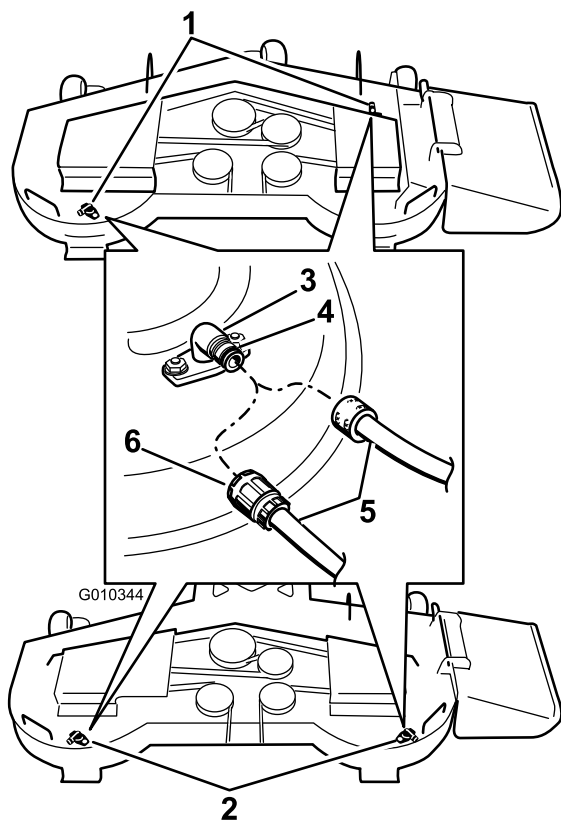
Tvätta klipparens undersida

Serviceintervall: Varje användning eller dagligen—Rengör klipparhuset.

Tvätta klipparens undersida efter varje användning för att förhindra att gräs samlas på undersidan, då förbättras uppsamlingen och spridningen av gräsklipppet.

1. Parkera maskinen på plan mark och koppla ur knivreglaget.
2. För rörelsereglagespakarna utåt till det neutrala läsläget, stanna motorn, ta ur nyckeln och vänta tills alla rörliga delar har stannat innan du kliver ur förarsätet.
3. Anslut slangkopplingen till klipparens tvättkoppling och vrid på vattnet ordentligt (Figur 75).

Obs: Smörj in tvättkopplingens o-ring med vaselin för att kopplingen ska glida på lättare och skydda o-ringen.



Figur 75

- | | |
|--|-------------|
| 1. Tvättkoppling, placering på 54-tumsdäck | 4. O-ring |
| 2. Tvättkoppling, placering på 60-tumsdäck | 5. Slang |
| 3. Tvättkoppling | 6. Koppling |

4. Sänk klipparen till lägsta klipphöjd.

5. Sitt på sätet och starta motorn. Koppla in knivreglaget och låt klipparen gå i en till tre minuter.
6. Koppla ur knivreglaget, stanna motorn och ta ur tändningsnyckeln. Vänta tills alla rörliga delar har stannat.
7. Stäng av vattnet och avlägsna kopplingen från tvättkopplingen.

Obs: Lägg klipparen i blöt i 30 minuter om den inte är ren efter en tvätt. Upprepa därefter proceduren.

8. Kör klipparen igen i en till tre minuter för att avlägsna överflödigt vatten.



Om tvättkopplingen är trasig eller saknas kan du och andra träffas av utslungade föremål eller komma i kontakt med kniven. Kontakt med kniven eller kringflygande föremål kan orsaka skada eller dödsfall.

- Ersätt omedelbart tvättkopplingen om den är trasig eller saknas innan klipparen körs igen.
- Stoppa aldrig in händerna eller fötterna under klipparen eller genom hål i kåpan.

Avfallshantering

Motorolja, batterier, hydraulolja och kylarvätska förorenar miljön. Kassera dessa produkter i enlighet med gällande statliga och lokala föreskrifter.

Förvaring

Rengöring och förvaring

1. Koppla ur knivreglaget (PTO), dra åt parkeringsbromsen och vrid tändningsnyckeln till det avstängda läget. Ta ur nyckeln.
2. Avlägsna gräsklipp, smuts och smörja från maskinens utvändiga delar. Var särskilt noga med motorn och hydraulsystemet. Rensa bort smuts och skräp från utsidan av motorns kylflänsar och fläkthus.

Viktigt: Tvätta maskinen med ett mildt rengöringsmedel och vatten. Högtryckstvätta inte maskinen. Undvik att använda alltför mycket vatten, i synnerhet nära kontrollpanelen, motorn och hydrauldrivningarna.

3. Kontrollera bromsen. Se Serva bromsen i avsnittet Underhåll.
4. Serva luftrenaren. Se Serva luftrenaren i avsnittet Underhåll.
5. Smörj maskinen. Se Smörjning i avsnittet Underhåll.
6. Byt vevhusolja. Se Serva motoroljan i avsnittet Underhåll.
7. Kontrollera lufttrycket i däcken. Se Kontrollera däcktrycket i avsnittet Underhåll.
8. Byt ut hydraulfiltret. Se Serva hydraulsystemet i avsnittet Underhåll.
9. Ladda batteriet. Se Serva batteriet i avsnittet Underhåll.
10. Skrapa bort eventuella ansamlingar av gräs och smuts från klipparens undersida, och tvätta sedan klipparen med en trädgårdsslang.

Obs: Kör maskinen med knivreglagebrytaren (kraftuttaget) inkopplad och motorn på hög tomgång under 2 till 5 minuter efter tvätt.

11. Kontrollera knivarnas skick. Se Serva knivarna i avsnittet Underhåll.
12. Förbered maskinen för förvaring om den ska stå oanvänd i över 30 dagar. Förbered maskinen för förvaring på följande sätt:
 - A. Fyll på en oljebaserad bränslestabiliserare/-konditionerare i bränslet i tanken. Följ blandningsanvisningarna från tillverkaren. Använd inte en alkoholbaserad stabiliserare (etanol eller metanol).

Obs: En stabiliserare/konditionerare fungerar effektivast när den blandas med färskt bränsle och alltid används.

- B. Kör motorn så att det stabiliserade bränslet fördelas i bränslesystemet (5 minuter).
- C. Stäng av motorn, låt den svalna och tappa ur bränsletanken. Se Serva bränsletanken i avsnittet Underhåll.
- D. Starta motorn igen och kör den tills den stannar.
- E. Kassera bränslet på lämpligt sätt. Återvinn enligt lokala föreskrifter.

Viktigt: Förvara inte stabiliserat/konditionerat bränsle i mer än 90 dagar.

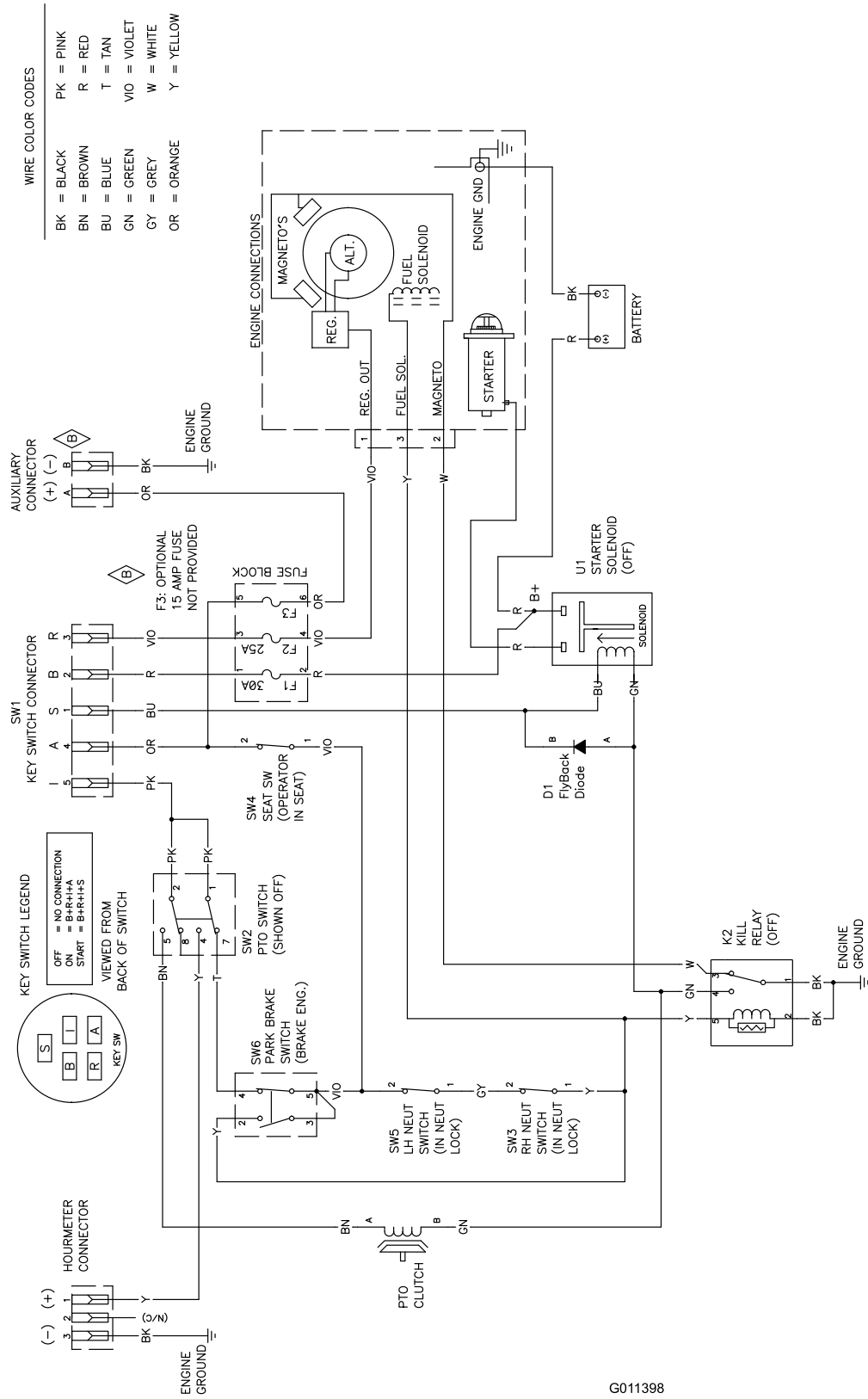
13. Kontrollera och dra åt alla bultar, muttrar och skruvar. Reparera eller byt ut skadade delar.
14. Måla i lackskador och bara metallytor. Färg finns att köpa hos din närmaste auktoriserade återförsäljare.
15. Förvara maskinen i ett rent och torrt garage eller lagerutrymme. Ta ut nyckeln ur tändningslåset och förvara den utom räckhåll för barn eller andra obehöriga användare. Täck över maskinen för att skydda den och hålla den ren.

Felsökning

Problem	Möjliga orsaker	Åtgärd
Startmotorn går inte runt.	<ol style="list-style-type: none"> 1. Knivreglagebrytaren (kraftuttaget) är inkopplad. 2. Parkeringsbromsen är inte åtdragen. 3. Drivningsspakarna är inte i det neutrala låsläget. 4. Föraren sitter inte i sätet. 5. Batteriet är urladdat. 6. Elanslutningarna är korroderade eller har lossnat. 7. Säkringen har gått. 8. Relä eller brytare är trasiga. 	<ol style="list-style-type: none"> 1. För knivreglagebrytaren (kraftuttaget) till det urkopplade läget. 2. Dra åt parkeringsbromsen. 3. Se till att drivningsspakarna är i det neutrala låsläget. 4. Sitt på sätet. 5. Ladda batteriet. 6. Kontrollera att de elektriska anslutningarna har god kontakt. 7. Byt ut säkringen. 8. Kontakta en auktoriserad återförsäljare.
Motorn startar inte, är svårstartad eller vill inte gå	<ol style="list-style-type: none"> 1. Bränsletanken är tom. 2. Bränslekranen är stängd. 3. Oljenivån i vevhuset är låg. 4. Gasreglaget och choken är inte i rätt läge. 5. Det finns smuts i bränslefiltret. 6. Det finns smuts, vatten eller gammalt bränsle i bränslesystemet. 7. Luftrenaren är smutsig. 8. Sätetsbrytaren fungerar inte som den ska. 9. Elanslutningarna är korroderade, lösa eller felaktiga. 10. Relä eller brytare är trasiga. 11. Defekt tändstift. 12. Tändkabeln till tändstiftet är inte ansluten. 	<ol style="list-style-type: none"> 1. Fyll bränsletanken. 2. Öppna bränslekranen. 3. Fyll på olja i vevhuset. 4. Se till att gasreglaget är mitt emellan det långsamma och det snabba läget, och att choken är på om motorn är kall och av om motorn är varm. 5. Byt ut bränslefiltret. 6. Kontakta en auktoriserad återförsäljare. 7. Rengör eller byt ut luftrenarinsatsen. 8. Kontrollera sätetsbrytarindikatorn. Byt ut sätet om nödvändigt. 9. Kontrollera att elanslutningarna har god kontakt. Rengör kabelanslutningarna noggrant med rengöringsmedel för elkontakter, smörj med icke-ledande fett och anslut igen. 10. Kontakta en auktoriserad återförsäljare. 11. Rengör, justera eller ersätt tändstiftet. 12. Kontrollera tändkabelns anslutning till tändstiftet.
Motorn tappar kraft.	<ol style="list-style-type: none"> 1. Belastningen på motorn är för hög. 2. Luftrenaren är smutsig. 3. Oljenivån i vevhuset är låg. 4. Kylflänsarna och luftkanalerna över motorn är igensatta. 5. Luftningshålet i tanklocket är igensatt. 6. Det finns smuts i bränslefiltret. 7. Det finns smuts, vatten eller gammalt bränsle i bränslesystemet. 	<ol style="list-style-type: none"> 1. Sänk hastigheten. 2. Rengör luftrenarinsatsen. 3. Fyll på olja i vevhuset. 4. Ta bort hindret från kylflänsarna och luftkanalerna. 5. Rengör eller byt ut tanklocket. 6. Byt ut bränslefiltret. 7. Kontakta en auktoriserad återförsäljare.
Motorn överhettas.	<ol style="list-style-type: none"> 1. Belastningen på motorn är för hög. 2. Oljenivån i vevhuset är låg. 3. Kylflänsarna och luftkanalerna över motorn är igensatta. 	<ol style="list-style-type: none"> 1. Sänk hastigheten. 2. Fyll på olja i vevhuset. 3. Ta bort hindret från kylflänsarna och luftkanalerna.
Klipparen drar åt vänster eller höger (med reglagen riktade framåt).	<ol style="list-style-type: none"> 1. Spårningen måste justeras. 2. Drivhjulens har fel däcktryck. 	<ol style="list-style-type: none"> 1. Justera spårningen. 2. Justera drivhjulens däcktryck.

Problem	Möjliga orsaker	Åtgärd
Maskinen driver inte.	<ol style="list-style-type: none"> 1. Överströmningsventilerna har inte stängts ordentligt. 2. Pumpremmen är sliten, lös eller trasig. 3. Pumpremmen ligger inte runt en remskiva. 4. Mellanremskivans fjäder är trasig eller saknas. 5. Hydrauloljenivån är låg eller så är oljan för het. 	<ol style="list-style-type: none"> 1. Dra åt överströmningsventilerna. 2. Byt ut remmen. 3. Byt rem. 4. Byt ut fjädern. 5. Tillsätt hydraulolja i tankarna eller låt oljan svalna.
Maskinen vibrerar onormalt.	<ol style="list-style-type: none"> 1. Kniven/knivarna är böjd(a) eller obalanserad(e). 2. En fästbult för en kniv är lös. 3. Motorfästbultarna har lossnat. 4. Lös motorremskiva, mellanremskiva eller knivremskiva. 5. Motorremskivan är skadad. 6. En knivspindel är böjd. 7. Motorfästet är löst eller slitet. 	<ol style="list-style-type: none"> 1. Montera ny(a) kniv(ar). 2. Dra åt knivens fästbult. 3. Dra åt motorns fästbultar. 4. Dra åt aktuell remskiva. 5. Kontakta en auktoriserad återförsäljare. 6. Kontakta en auktoriserad återförsäljare. 7. Kontakta en auktoriserad återförsäljare.
Klipphöjden blir ojämn.	<ol style="list-style-type: none"> 1. Kniven/knivarna är inte skarp/skarpa. 2. Kniven/knivarna är böjd(a). 3. Klippardäcket är inte balanserat. 4. Klipparens undersida är smutsig. 5. Däcktrycket är felaktigt. 6. En knivspindel är böjd. 	<ol style="list-style-type: none"> 1. Slipa kniven/knivarna. 2. Montera ny(a) kniv(ar). 3. Balansera klippardäckets lutning i sidled och den främre-bakre lutningen. 4. Rengör klipparens undersida. 5. Justera däcktrycket. 6. Kontakta en auktoriserad återförsäljare.
Knivarna roterar inte.	<ol style="list-style-type: none"> 1. Klipparremmen är sliten, lös eller trasig. 2. Klipparremmen ligger inte runt remskivan. 3. Pumpdrivremmen är sliten, lös eller trasig. 4. Mellanremskivans fjäder är trasig eller saknas. 	<ol style="list-style-type: none"> 1. Montera en ny klipparrem. 2. Montera klippdäckets remskiva och kontrollera att mellanremsskivan, mellandrevsarmen och fjädern befinner sig i rätt läge och fungerar som de ska. 3. Kontrollera remmens spänning eller montera en ny rem. 4. Byt ut fjädern.

Scheman



Elschema (Rev. A)

G011398

Anteckningar:

Anteckningar:

International Distributor List

Distributor:	Country:	Phone Number:
Atlantis Su ve Sulama Sistemleri Lt	Turkey	90 216 344 86 74
Balama Prima Engineering Equip	Hong Kong	852 2155 2163
B-Ray Corporation	Korea	82 32 551 2076
Casco Sales Company	Puerto Rico	787 788 8383
Ceres S.A	Costa Rica	506 239 1138
CSSC Turf Equipment (pvt) Ltd	Sri Lanka	94 11 2746100
Cyril Johnston & Co	Northern Ireland	44 2890 813 121
Equivier	Mexico	52 55 539 95444
Femco S.A.	Guatemala	502 442 3277
G.Y.K. Company ltd.	Japan	81 726 325 861
Geomechaniki of Athens	Greece	30 10 935 0054
Guandong Golden Star	China	86 20 876 51338
Hako Ground and Garden	Sweden	46 35 10 0000
Hako Ground and Garden	Norway	47 22 90 7760
Hayter Limited (U.K.)	United Kingdom	44 1279 723 444
Hydroturf Int. Co Dubai	United Arab Emirates	97 14 347 9479
Hydroturf Egypt LLC	Egypt	202 519 4308
Ibea S.p.A.	Italy	39 0331 853611
Irriamc	Portugal	351 21 238 8260
Irrigation Products Int'l Pvt Ltd	India	86 22 83960789
Jean Heybroek b.v.	Netherlands	31 30 639 4611
Lely (U.K.) Limited	United Kingdom	44 1480 226 800
Maquiver S.A.	Colombia	57 1 236 4079
Maruyama Mfg. Co. Inc.	Japan	81 3 3252 2285
Metra Kft	Hungary	36 1 326 3880
Mountfield a.s.	Czech Republic	420 255 704 220
Munditol S.A.	Argentina	54 11 4 821 9999
Oslinger Turf Equipment SA	Ecuador	593 4 239 6970
Oy Hako Ground and Garden Ab	Finland	358 987 00733
Parkland Products Ltd	New Zealand	64 3 34 93760
Prochaska & Cie	Austria	43 1 278 5100
RT Cohen 2004 Ltd	Israel	972 986 17979
Riversa	Spain	34 9 52 83 7500
Roth Motorgerate GmBh & Co	Germany	49 7144 2050
Sc Svend Carlsen A/S	Denmark	45 66 109 200
Solvvert S.A.S	France	33 1 30 81 77 00
Spypros Stavrinides Limited	Cyprus	357 22 434131
Surge Systems India Limited	India	91 1 292299901
T-Markt Logistics Ltd	Hungary	36 26 525 500
Toro Australia	Australia	61 3 9580 7355
Toro Europe BVBA	Belgium	32 14 562 960



Toro garanti

Fel och produkter som omfattas

The Toro® Company och dess dotterbolag, Toro Warranty Company, lovar tillsammans, enligt ett gemensamt avtal, den ursprungliga köparen* att reparera en Toro-produkt som använts för normalt arbete i hemmet* om ett material- eller utförandefel uppstått. Följande tidsperioder gäller från det ursprungliga inköpsdatumet:

Produkter	Garantiperiod
Manuell motordriven klippare	Två års begränsad garanti
Åkgräsklippare med motor bak	Två års begränsad garanti
Åkgräsklippare	Två års begränsad garanti
Elektriska handhållna produkter	Två års begränsad garanti
Snöslungor	Två års begränsad garanti
Konsumentklippare med noll vändradie	Två års begränsad garanti

* Med "Ursprunglig köpare" avses den person som ursprungligen köpte Toro-produkterna.

* Med "Normalt arbete i hemmet" avses bruk av produkten i hemmet. Om produkten används på fler än ett ställe räknas det som kommersiellt bruk och då gäller garantin för kommersiellt bruk.

Begränsad garanti för kommersiellt bruk

Garantin gäller Toro-konsumentprodukter och tillbehör som används i kommersiellt syfte, utbildnings- eller uthyrningssyfte rörande material- eller utförandefel under följande tidsperioder från inköpsdatum:

Produkter	Garantiperiod
Manuell motordriven klippare	90 dagars garanti
Åkgräsklippare med motor bak	90 dagars garanti
Åkgräsklippare	90 dagars garanti
Elektriska handhållna produkter	90 dagars garanti
Snöslungor	90 dagars garanti
Konsumentklippare med noll vändradie	45 dagars garanti

Anvisningar för garantiservice

Följ denna procedur om du tror att det är något fel på din Toro-produkt rörande material eller utförande:

1. Kontakta din försäljningsrepresentant för att ordna produktservice. Om du av någon anledning inte kan kontakta din representant kan du i stället kontakta en Toro-auktoriserad återförsäljare för att få service där.
2. Ta med produkten och inköpsbeviset (kvitto) till försäljningsstället eller återförsäljaren.

Om du av någon anledning är missnöjd med din återförsäljares analys eller med den hjälp du får kontakter du Toro-importören eller oss på:

Customer Care Department, Consumer Division
Toro Warranty Company
8111 Lyndale Avenue South
Bloomington, MN 55420-1196
Chef: Teknisk produktsupport: 001-952-887-8248

Se bifogad återförsäljarlista.

Ägarens ansvar

Du måste underhålla din Toro-produkt enligt de underhållsprocedurer som beskrivs i användarhandboken. Sådant rutinunderhåll bekostas av dig, oavsett om det utförs av en återförsäljare eller av dig själv.

Produkter och fel som inte omfattas

Denna uttryckliga garanti omfattar inte:

- Kostnader för regelbundet underhåll rörande service och reservdelar, exempelvis filter, bränsle, smörjmedel, delar för finjustering av motorn, knivslipning, broms- och kopplingsjustering.
- Alla produkter eller delar som ändras, används felaktigt eller som måste bytas ut eller repareras på grund av normalt slitage, olyckshändelse eller felaktigt underhåll.
- Nödvändiga reparationer på grund av felaktigt bränsle, föroreningar i bränslesystemet eller fel som uppstår på grund av otillräcklig förberedelse av bränslesystemet för en inaktiv period som är längre än tre månader.
- Motor och transmission. Täcks av respektive tillverkares garanti med separata villkor och regler.

Alla reparationer som täcks av denna garanti måste utföras av en auktoriserad Toro-återförsäljare med reservdelar som godkänts av Toro.

Allmänna villkor

Köparens rättigheter regleras av de nationella lagar som gäller i respektive land. De rättigheter köparen har i dessa lagar begränsas inte genom denna garanti.