



E Z Vac™ Baggers

All G3 E Z Vac™ Baggers

Addendum

Ensure the parking brake is adjusted. Keep this addendum with your *Operator's Manual*.

Adjusting the Parking Brake

Check to make sure brake is adjusted properly.

1. Drive the machine onto a level surface.
2. Disengage the blade control switch (PTO), move the motion control levers to the neutral locked position and set the parking brake.
3. Stop the engine, wait for all moving parts to stop, and remove the key.
4. Raise the back of the machine up and support the machine with jack stands.

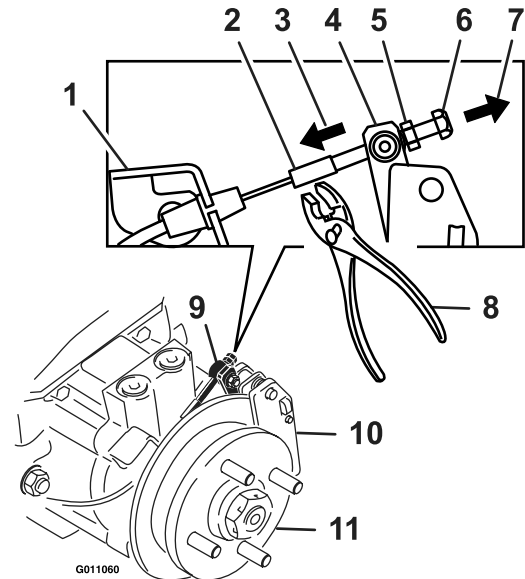


Figure 1

Left Hand Brake Shown

- | | |
|--|---|
| 1. Cable anchor | 7. Pull cable threaded rod this direction |
| 2. Threaded rod | 8. Hold threaded rod here |
| 3. Push lever this direction | 9. Swivel (pivot head) |
| 4. Caliper lever arm | 10. Caliper |
| 5. Standard nut (shown against swivel) | 11. Hub |
| 6. Lock nut | |



Raising the mower deck for service or maintenance relying solely on mechanical or hydraulic jacks could be dangerous. The mechanical or hydraulic jacks may not be enough support or may malfunction allowing the unit to fall, which could cause injury.

Do Not rely solely on mechanical or hydraulic jacks for support. Use adequate jack stands or equivalent support.

5. Remove the rear tires from the machine.
6. Remove any debris from the brake area.
7. Open (push position) the drive wheel release valves. Refer to Using the Drive Wheel Release Valves section in Operation.
8. Disengage the parking brake.
9. Hold the threaded rod end with a tool and loosen the lock nut away from the standard nut (Figure 1). Do Not allow the cable to turn when the nuts are being loosened.

10. Remove all slack from cable by pulling on the threaded rod end (locknut) with a medium amount of force. Using the other hand and fingers only, push the caliper lever arm to engage the brake pads on the rotor until the lever stops. While holding the lever at the stopped position, pull the slack out of the cable threaded end through the swivel. Spin the standard nut against the swivel to hold the caliper lever arm in place (Figure 1).

Note the order of the standard nut and lock nut (no nut on the cable anchor side of the swivel).

11. Release the caliper lever and cable. Turn the wheel hub by hand in both directions relative to the caliper; slight drag of the caliper pad on the wheel hub is desired.
12. If there is no movement between the hub and the caliper then back off the standard nut one turn from the swivel and repeat step 11 (drive release valves must be in the open position on the hydros).

13. If the hub moves very freely relative to the caliper, then tighten the standard nut one turn against the swivel and repeat step 11.
14. After adjusting the brakes on both sides of the mower, cycle the brake handle a minimum of six times to allow the cable to seat into the sheath and mounting tabs.
15. Readjust both brakes following the procedure in steps 10 through 13.
16. Once step 11 is achieved, hold the threaded rod end with a tool and tighten the lock nut against the standard nut. Do Not allow the cable to turn when the nuts are tightened (Figure 1).
17. If a brake component has been removed or replaced, see the steps below; otherwise proceed to step 18.

Burnishing the Brake Procedure:

- A. Clear the caliper area of any flammable material before starting the burnishing process.
- B. Close (run position) the drive wheel release valves. Refer to Using the Drive Wheel Release Valves section in Operation.
- C. Apply the parking brake.
- D. Install a 1/2 x 6 inch (approx.) rod or bolt through the 2 inch height of cut hole (see Figure 2).

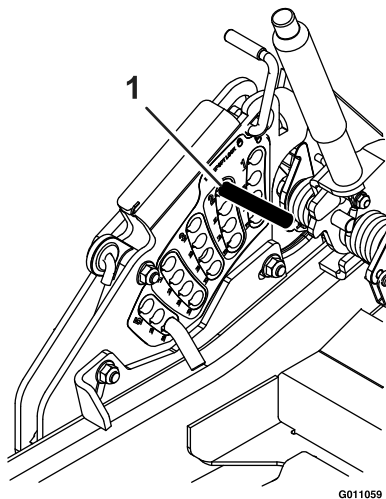


Figure 2

1. 2 inch height of cut location

⚠

Engine must be running and drive wheels must be turning so brake burnishing can be performed. Contact with moving parts or hot surfaces may cause personal injury.

Keep fingers, hands, and clothing clear of rotating components and hot surfaces.

- F. Release the park brake so the handle rests on the 1/2 x 6 inch rod or bolt.
 - G. Move the throttle to high idle.
 - H. Move both motion control levers to the full forward position and hold for 15 seconds.
 - I. Move both motion control levers to the full reverse position and hold for 15 seconds.
 - J. Turn off the engine and completely release the park brake by removing the 1/2 x 6 inch rod or bolt.
 - K. Allow the hubs to cool until they are cool enough to safely touch.
 - L. Open (push position) the drive wheel release valves. Refer to Using the Drive Wheel Release Valves section in Operation.
 - M. Readjust both brakes following the procedure in steps 10 through 13
18. Close (run position) the drive wheel release valves. Refer to Using the Drive Wheel Release Valves section in Operation.
 19. Install the rear tires and torque lug nuts to 90-95 ft-lb (122-129 N-m).
 20. Remove jack stands.

- E. Start the mower while in the operator position.



Asegúrese de que el freno de estacionamiento está ajustado. Guarde este Anexo con su *Manual del operador*.

Ajuste del freno de estacionamiento

Compruebe que el freno está correctamente ajustado.

1. Coloque la máquina sobre una superficie nivelada.
2. Desengrane el mando de control de las cuchillas, ponga las palancas de control de movimiento en posición de bloqueo/punto muerto, y ponga el freno de estacionamiento.
3. Pare el motor, espere a que se detengan todas las piezas en movimiento y retire la llave.
4. Levante la parte trasera de la máquina y apóyela sobre soportes fijos.

Puede ser peligroso confiar únicamente en gatos mecánicos o hidráulicos para elevar la plataforma del cortacésped para realizar tareas de mantenimiento o reparación. Los gatos mecánicos o hidráulicos pueden no proporcionar suficiente apoyo, o pueden fallar y dejar caer la máquina, lo que podría provocar lesiones.

No confíe únicamente en gatos mecánicos o hidráulicos para apoyar la máquina. Utilice soportes fijos u otro medio de sustentación equivalente.

5. Retire las ruedas traseras de la máquina.
6. Elimine cualquier suciedad de la zona de los frenos.
7. Abra las válvulas de alivio de las ruedas motrices (posición de empujar). Consulte Uso de las válvulas de desvío de las ruedas motrices en la sección Uso.
8. Quite el freno de estacionamiento.
9. Sujete el extremo de la varilla roscada con una herramienta y afloje la contratuerca, alejándola de la tuerca estándar (Figura 1). No deje que el cable gire mientras se aflojan las tuercas.

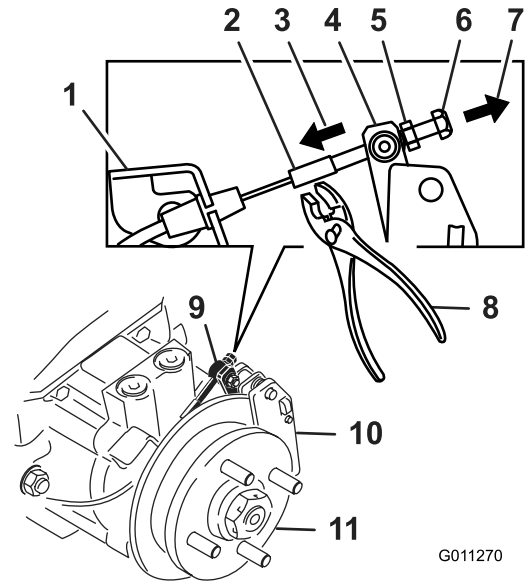


Figura 1

Freno izquierdo ilustrado

- | | |
|---|---|
| 1. Anclaje del cable | 7. Tire de la varilla roscada del cable en este sentido |
| 2. Varilla roscada | 8. Sujete aquí la varilla roscada |
| 3. Empuje la palanca en este sentido | 9. Pivote |
| 4. Palanca de la pinza | 10. Pinza |
| 5. Tuerca estándar (en la ilustración, contra el cabezal de giro) | 11. Cubo |
| 6. Contratuerca | |

10. Elimine la holgura del cable tirando del extremo roscado de la varilla (contratuerca) con una fuerza media. Usando la otra mano y los dedos solamente, empuje la palanca de la pinza hasta que haga tope y las pastillas de freno agarren el rotor. Sujetando la palanca contra el tope, tire del extremo roscado del cable a través del pivote. Apriete la tuerca estándar contra el pivote para sujetar la palanca de la pinza en su lugar (Figura 1).

Observe el orden de la tuerca estándar y las dos contratuercas (no hay tuerca en el lado del pivote que está junto al anclaje del cable).

11. Suelte la palanca de la pinza y el cable. Gire el cubo de la rueda a mano en ambos sentidos respecto a la pinza; es deseable que haya una ligera fricción entre la pastilla y el cubo de la rueda.

12. Si no hay movimiento entre el cubo y la pinza, afloje la tuerca estándar una vuelta y repita el paso 11 (las válvulas de desvío de las transmisiones deben estar en la posición de abierto).
13. Si el del cubo se mueve muy libremente respecto a la pinza, apriete las tuercas de las ruedas una vuelta contra el pivote y repita el paso 11.
14. Después de ajustar los frenos en ambos lados del cortacésped, accione la maneta de freno un mínimo de seis veces para que el cable se asiente en la funda y las pestañas de montaje.
15. Vuelva a ajustar ambos frenos siguiendo el procedimiento de los pasos 10 a 13.
16. Una vez logrado lo indicado en el paso 11, sujete el extremo de la varilla roscada con una herramienta y aprieta la contratuerca contra la tuerca estándar. No deje que el cable gire mientras se aprietan las tuercas (Figura 1).
17. Si se ha retirado o cambiado cualquier componente del freno, consulte los pasos siguientes; de lo contrario vaya al paso 18.

Procedimiento de bruñido del freno:

- A. Elimine cualquier material inflamable de la zona de la pinza antes de iniciar el procedimiento de bruñido.
- B. Cierre las válvulas de alivio de las ruedas motrices (posición de marcha). Consulte Uso de las válvulas de desvío de las ruedas motrices en la sección Uso.
- C. Ponga el freno de estacionamiento.
- D. Instale una varilla o un perno de 1/2 x 6 pulgadas (aprox.) por el taladro de altura de corte de 51 mm (ver Figura 2).

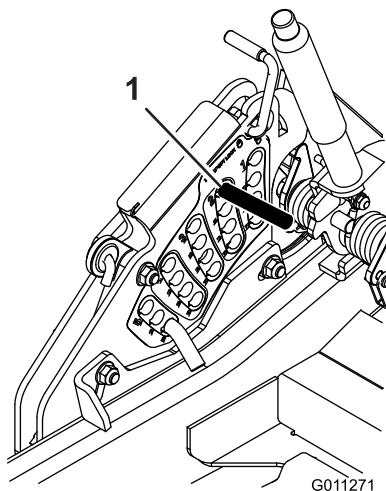


Figura 2

1. Posición de altura de corte de 51 mm

- E. Arranque el cortacésped desde la posición del operador.



El motor debe estar en marcha y las ruedas motrices deben estar girando para realizar el bruñido. El contacto con piezas en movimiento o superficies calientes puede causar lesiones personales.

Mantenga alejados de los componentes rotativos y de la superficies calientes los dedos, las manos y la ropa.

- F. Quite el freno de estacionamiento de modo que la palanca descansa sobre la varilla o el perno de 1/2 x 6 pulgadas.
- G. Ponga el acelerador en ralentí alto.
- H. Mueva ambas palancas de control de movimiento a la posición más adelantada posible y sujételas en esa posición durante 15 segundos.
- I. Mueva ambas palancas de control de movimiento a la posición más atrasada posible y sujételas en esa posición durante 15 segundos.
- J. Pare el motor y quite completamente el freno de estacionamiento retirando la varilla o el perno de 1/2 x 6 pulgadas.
- K. Deje que se enfríen los cubos hasta que se hayan enfriado lo suficiente para poderlos tocar sin peligro de quemarse.
- L. Abra las válvulas de alivio de las ruedas motrices (posición de empujar). Consulte Uso de las válvulas de desvío de las ruedas motrices en la sección Uso.
- M. Vuelva a ajustar ambos frenos siguiendo el procedimiento de los pasos 10 a 13.
18. Cierre las válvulas de alivio de las ruedas motrices (posición de marcha). Consulte Uso de las válvulas de desvío de las ruedas motrices en la sección Uso.
19. Instale los neumáticos traseros y apriete las tuercas a 122–129 Nm.
20. Retire los soportes.