



Ruiskutuslaitteen nostosylinterisarja

Workman 200 -ruiskutusjärjestelmälle

Mallinro: 117-4846

Asennusohjeet

Turvaohjeet

Turva- ja ohjetarrat



Turva- ja ohjetarrat on sijoitettu hyvin näkyville paikoille mahdollisten vaara-alueiden lähetyville. Korvaa vioittuneet tai kadonneet tarrat uusilla.



119-0651

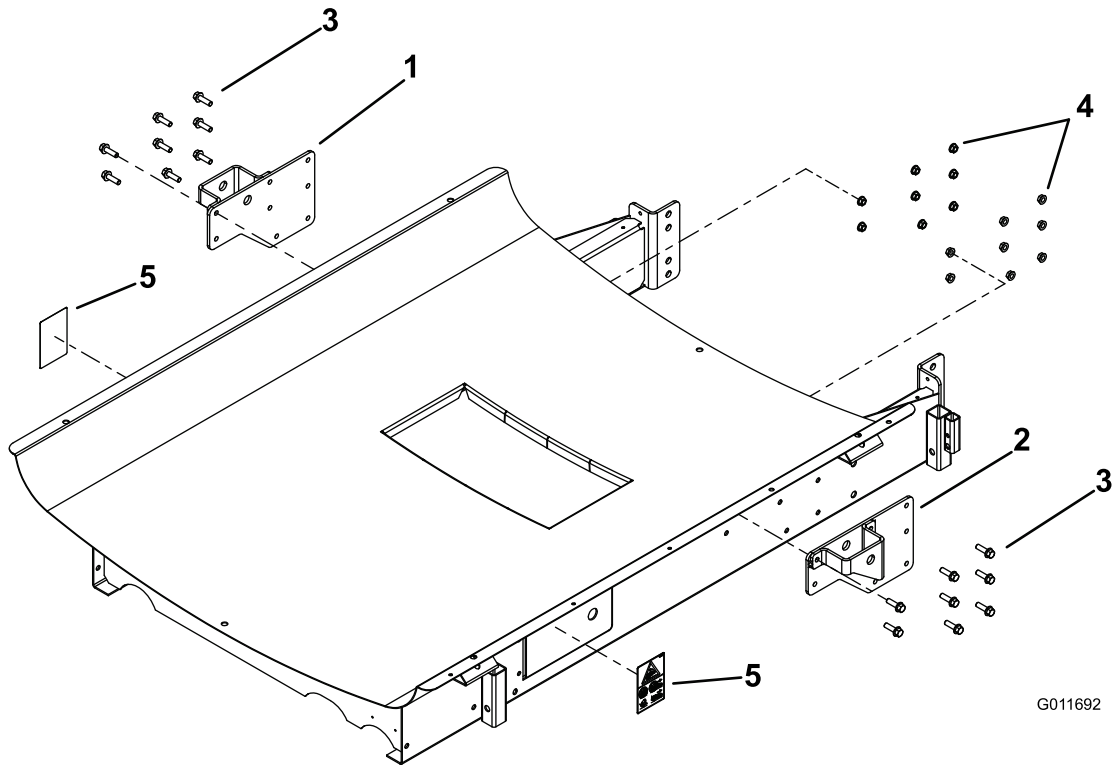
1. Kaatumisvaara, hallinnan menetys — älä nosta säiliötä, kun se on täynnä; älä aja ajoneuvoa, kun säiliö on ylhäällä. Nosta säiliö vain tyhjänä. Laske säiliö aina kokonaan alas ennen ajoneuvon ajamista.

Asennus

Irralliset osat

Tarkista alla olevasta taulukosta, että kaikki osat on toimitettu.

Kuvaus	Määrä	Käyttökohde
Mitään osia ei tarvita	–	Säiliöalustan valmisteleminen.
Oikea ruiskutussylinterin kannatin	1	Asenna ruiskutussylinterin kannattimet.
Vasen ruiskutussylinterin kannatin	1	
Pultti (3/8 x 1-1/4 tuumaa)	16	
Laippamutteri (3/8 tuuma)	16	
Tarra 119-0651	2	



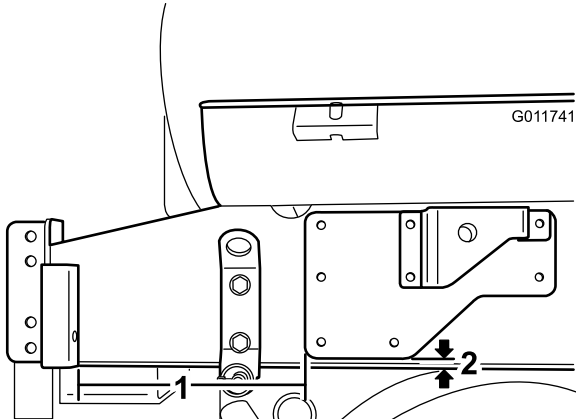
Kuva 1

1. Oikea kannatin
2. Vasen kannatin
3. Pultti (3/8 x 1-1/4 tuumaa)
4. Laippamutteri (3/8 tuuma)
5. Tarra 119-0651

Säiliöalustan valmistelu

Jos säiliöalustassa ei ole valmiita asennusreikiä, siihen on porattava uudet. Muussa tapauksessa ohita tämä vaihe ja asenna kannattimet.

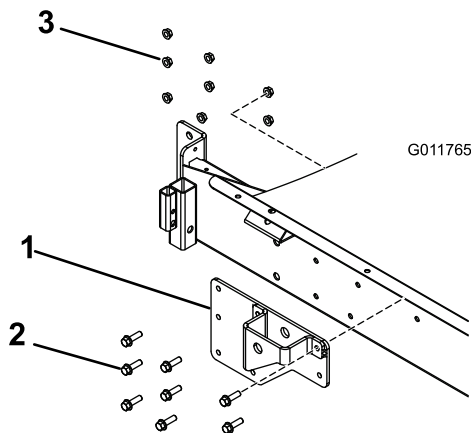
1. Vedä nostosylinterit sisään, jotta ne eivät häiritse kannattimien asennusta.
2. Paikanna porattavat reiät irto-osien joukossa olevan kannattimen avulla.
3. Aseta oikea kannatin säiliöalustan oikealle puolelle (Kuva 2). Merkitse kannattimen 8 reikää pistepuikolla.



Kuva 2
Oikea puoli

1. 286 mm 2. 13 mm

4. Asenna vasemman ja oikean ruiskutussylinterin kannattimet säiliöalustaan (Kuva 3). Kiinnitä kumpikin kannatin runkoon kahdeksalla pultilla (3/8 x 1-1/4 tuumaa) ja laippamutterilla (3/8 tuuma).



Kuva 3
Oikea puoli

- 1.

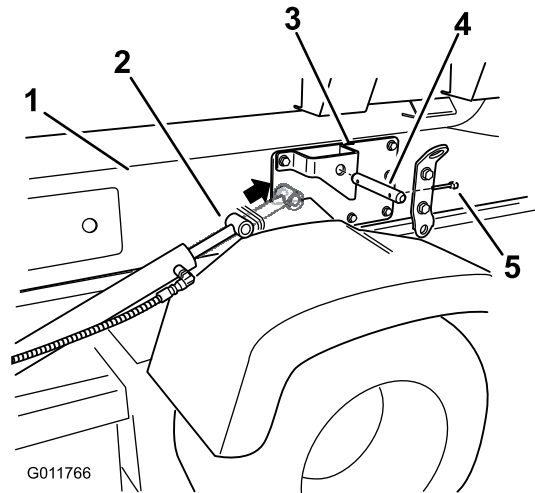
5. Käytä kannatinta ohjaimena ja poraa iso reikä (21 mm) säiliöalustan läpi.

Tärkeää: Poraa varovasti, jotta et poraa vahingossa kannattimessa valmiina olevien reikien reunoja ja jotta et vahingoita säiliöalustan takana olevia sisäisiä komponentteja.

6. Toista nämä vaiheet vasemmalla puolella käyttäen vasenta kannatinta.

Ruiskutussylinterin kannattimien asennus

1. Asenna tarra alustan vasemmalla ja oikealla puolella olevaan huoltopaneeliin (Kuva 1).
2. Työnnä nostosylinterit ulos säiliöalustassa oleviin kannattimiin. Kohdista sylinterin varret säiliöalustassa oleviin kannattimen reikiin (Kuva 4).



Kuva 4

- | | |
|------------------------------|-----------------|
| 1. Säiliöalusta | 4. Liitintappi |
| 2. Nostosylinterit | 5. Lukitussokka |
| 3. Säiliöalustan kannattimet | |

3. Kiinnitä säiliöalusta liitintapilla ja lukitussokalla nostosylintereihin ajoneuvon molemmilla puolilla (Kuva 4).
4. Poista kannatin ja kannatintanko säiliöalustan irto-osista ja hävitä ne.

Käyttö

Säiliöyksikön nosto

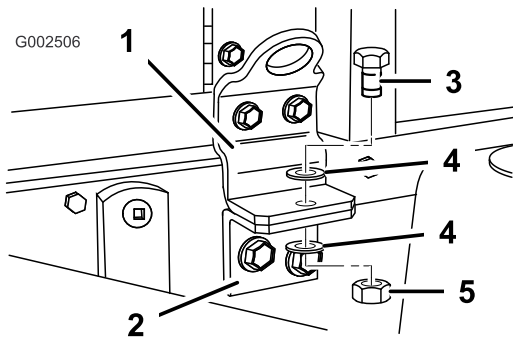


Ruiskutuslaitteen säiliöyksikkö aiheuttaa varastoituneen energian vaaran. Jos yksikköä ei pidetä oikein paikallaan asennettaessa tai irrotettaessa, se saattaa liikkua tai pudota ja aiheuttaa tapaturman paikalla olijoille.

Tue ruiskutuslaitteen säiliöyksikkö hihnoilla ja katonosturilla asennuksen ja irrotuksen ajaksi ja jos kiinnittimet on irrotettu huoltotöitä varten.

Tyhjä säiliöyksikkö voidaan kallistaa tai nostaa, jotta moottoriin ja muihin sisäisiin osiin voidaan päästä käsiksi. On suositeltavaa kääntää puomijatke eteenpäin, jotta paino jakautuu tasaisemmin. Toimi seuraavasti

1. Pysäköi ajoneuvo säiliö **tyhjänä** tasaiselle alustalle.
2. Nosta puomijatketta puomien kytkimillä noin 45°. Pysäytä sitten kone, kytke seisontajarru ja irrota virta-avain.
3. Irrota turvapultit alustan etuosasta (Kuva 5).

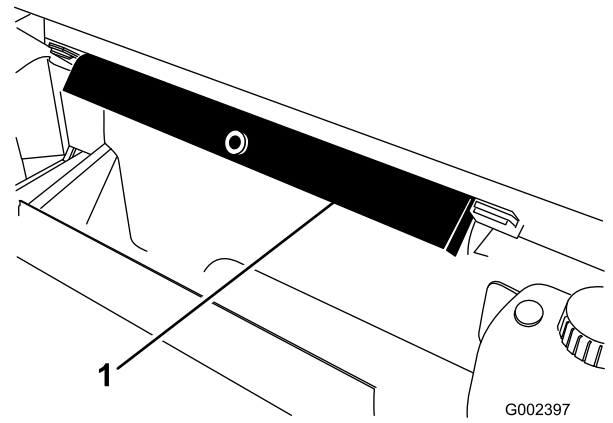


Kuva 5

Vasen puoli

- | | |
|--------------------------------|-----------------------------|
| 1. Etuasennuskannake | 4. Aluslaatta (1/2 tuuma) |
| 2. Pidike | 5. Lukkomutteri (1/2 tuuma) |
| 3. Pultti (1/2 x 1-1/2 tuumaa) | |

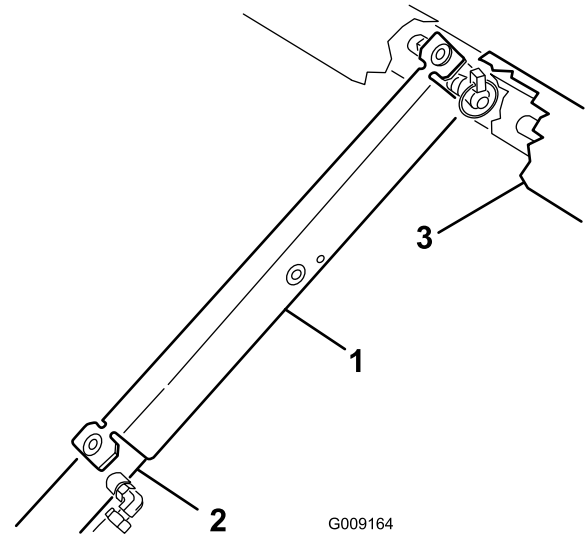
4. Taita puomijatkeet eteenpäin säiliöyksikön suuntaisesti, jotta paino jakautuu tasaisemmin ja jotta ajoneuvo ei kaadu taaksepäin.
5. Nosta säiliöyksikköä, kunnes nostosylinterit ovat täysin ulostyönnettyinä.
6. Irrota lavan tukitanko säilytyskannakkeista ROPS-paneelin takaa (Kuva 6).



Kuva 6

1. Lavan tukitanko

7. Työnnä lavan tukitanko sylinterin tankoa vasten ja varmista, että tuen päätykiekkeet ovat sylinterin vaipan päätä ja sylinterin tangon päätä vasten (Kuva 7).



Kuva 7

- | | |
|--------------------|---------|
| 1. Lavan tukitanko | 3. Lava |
| 2. Sylinteriputki | |

Säiliöyksikön laskeminen

1. Kun olet valmis, irrota lavan tukitanko sylinteristä ja aseta se ROPS-paneelin takana oleviin kannattimiin.



Älä yritä laskea säiliöyksikköä, jos lavan tukitanko on sylinterissä.

2. Laske säiliö runkoon varovasti vetämällä nostosylinterit sisään.
3. Kiinnitä säiliöyksikkö asentamalla kaksi pidikepulttia ja kiinnikettä.
4. Taita puomijatkeet taaksepäin avattuun asentoon.
5. Nosta puomijatkeet puomien kytkimillä kuljetusasentoon.

Huomautuksia:

Huomautuksia:



Count on it.