



スプレーヤ昇降シリンダ・キット

ワーカーマン200 液剤散布システム用

モデル番号117-4846

取り付け要領

安全について

安全ラベルと指示ラベル



以下のラベルや指示は危険な個所の見やすい部分に貼付してあります。読めなくなったものは必ず新しいものに貼り替えてください。



119-0651

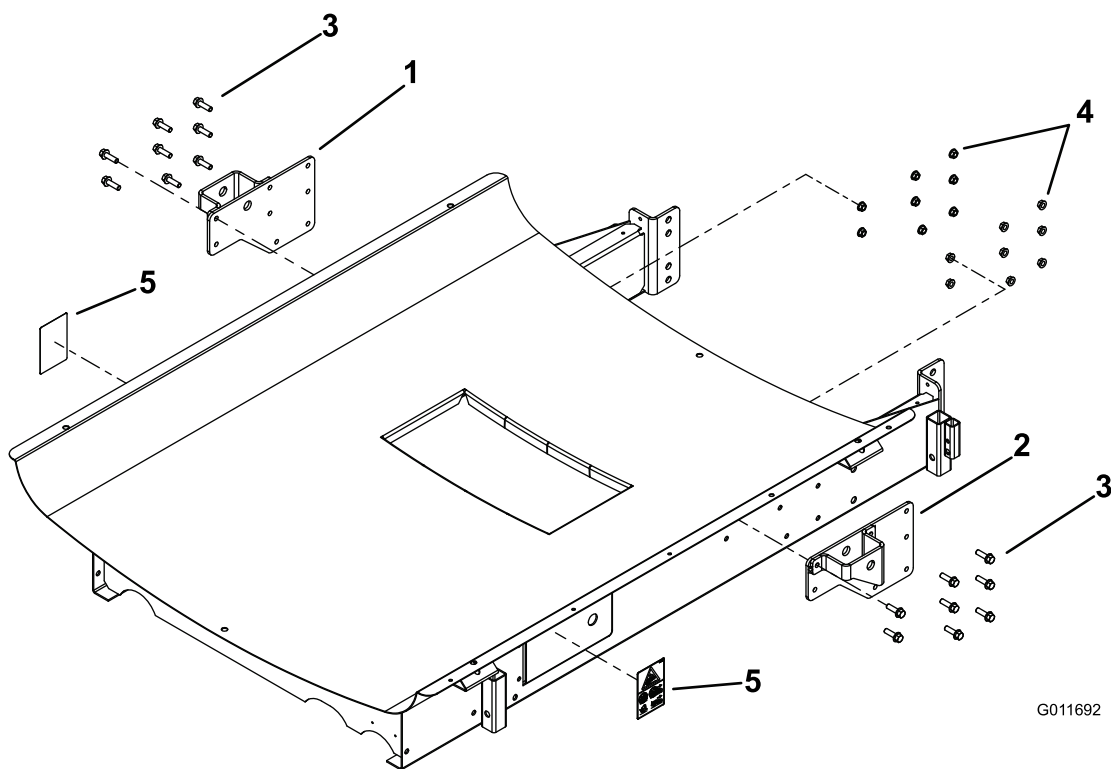
1. 転倒して制御不能になる危険：液剤を入れた状態でタンクを上昇させないこと；タンクを上昇させたままで車両を走行させないこと。タンクが空のとき以外はタンクを上昇させないこと；車両を走行させるときには必ずタンクを一番下の位置まで降下させること。

取り付け

付属部品

すべての部品がそろっているか、下の表で確認してください。

内容	数量	用途
必要なパーツはありません。	-	タンク台への準備作業を行います。
右側スプレー・シリンダ・ブラケット	1	スプレー・シリンダ・ブラケットを取り付けます。
左側スプレー・シリンダ・ブラケット	1	
ボルト (3/8 x 1-1/4 インチ)	16	
フランジ・ナット (3/8 インチ)	16	
ステッカー 119-0651	2	



G011692

図 1

1. 右ブラケット
2. 左ブラケット
3. ボルト (3/8 x 1-1/4 インチ)
4. フランジ・ナット (3/8 インチ)
5. ステッカー 119-0651

タンク台の準備

タンクの台に取り付け穴がついていない場合には、新たに取り付け穴を開ける必要があります。すでに取り付け穴がある場合には、穴あけ手順を飛ばしてブラケットの取り付けへ進んでください。

1. ブラケットの取り付けの邪魔にならないように、昇降シリンダを縮めた状態にする。
2. 付属部品の中にあるブラケットを型紙として使い、穴開け位置を決める。
3. 右側ブラケットを、図 2 に示すようにタンク台の右側に当てる。ブラケットについている 8 個の穴の位置にポンチを打つ。

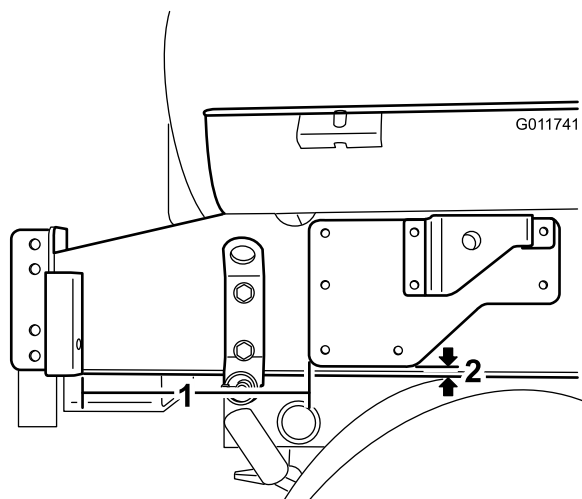


図 2

図は右側

1. 11.25 インチ (28.5cm) 2. 0.5 インチ (13 mm)

4. 図 3 に示すように、左右のシリンダ・ブラケットをタンク台に取り付ける。それぞれのブラケットについて、8本のボルト (3/8 x 1-1/4 インチ) とフランジ・ナットを使用する (3/8 インチ)。

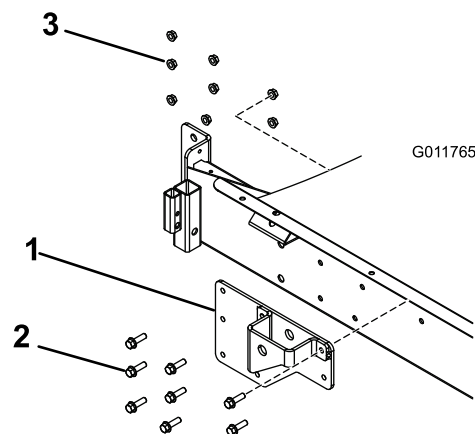


図 3

図は右側

1.

5. ブラケットの穴を通して、タンク台に大きな穴 (13/16インチ=20.5 mm) を開ける。

重要 ブラケットにすでに開いている穴を変形させてしまわないよう、また、タンク台内部の機器を傷つけないよう、この穴あけ作業は慎重に行ってください。

6. 車両の左側で、左側ブラケットを使って上記と同じ作業を行う。

スプレー・シリンダ・ブラケットを取り付ける

1. タンク台の左右それぞれの側にあるアクセス・パネルにステッカーを貼り付ける (図 1)。
2. 昇降シリンダをタンク台のブラケットまで伸ばす。タンク台の各ブラケットについている取り付け穴にそれぞれのシリンダ・アームを合わせる (図 4)。

運転操作

タンク・アセンブリを上昇させる

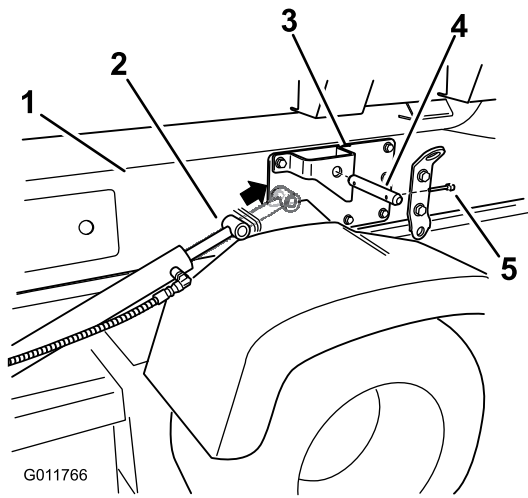


図 4

1. タンク台
2. 左シリンダ
3. タンク台のブラケット
4. クレビス・ピン
5. リンチ・ピン

3. クレビス・ピンとリンチ・ピンを使ってタンク台を左右の昇降シリンダに固定する(図 4)。
4. タンク台の付属部品からブラケットと支え棒を取り外して廃棄する。



スプレーヤのタンク・アセンブリは重量があるので危険である。取り付け時や取り外し時に適切な保持を行わないと落下するなどして人身事故となる恐れがある。

取り付けや取りはずしなど台に固定されていない時は、ホイストなどで上から吊って保持すること。

タンク内部が空の状態であれば、タンク・アセンブリを上昇させて(傾けて)エンジンなどの車両主要部すべてを整備することができます。その場合、重量をより均等に配分するため、ブーム・エクステンションを前に折りたたんでください。この作業は以下の手順で行います:

1. タンクを空にした状態で、平らな場所に駐車する。
2. ブーム昇降スイッチを使ってブーム・エクステンションを約45°の角度に上げる。エンジンを停止し、駐車ブレーキを掛け、キーを抜き取る。
3. タンク台の前部から、安全ボルトを取り外す(図 5)。

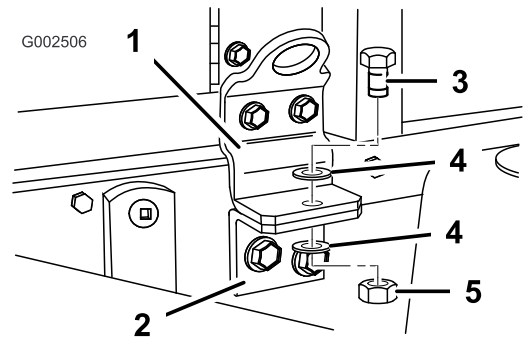


図 5

図は左側を示す

1. 前取り付けブラケット
2. 固定ブラケット
3. ボルト(1/2 x 1-1/2 インチ)
4. ワッシャ(1/2 インチ)
5. ロックナット(1/2 インチ)

4. ブーム・エクステンションを前方向に折り畳み、後ろに開いてしまわないよう、タンクに沿って固定する。
5. 昇降シリンダが完全に伸びきるまでタンク・アセンブリを上昇させる。

6. ROPS パネルの後ろについている保管用ブラケットから荷台サポート（安全サポート）を取り外す（図 6）。

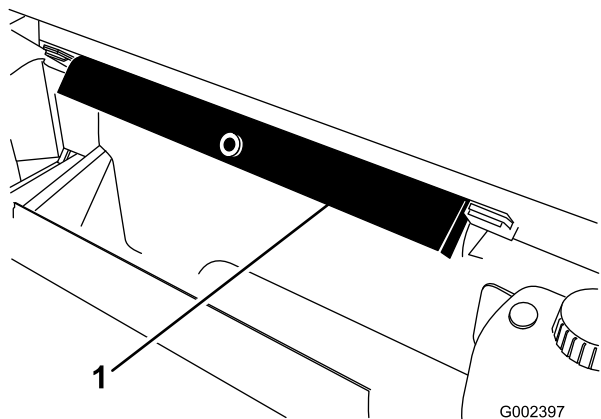


図 6

1. 安全サポート

7. サポートをシリンダ・ロッドにはめ込み、サポートの端部でシリンダ・バレルの端とシリンダ・ロッドの端を確実に支える（図 7）。

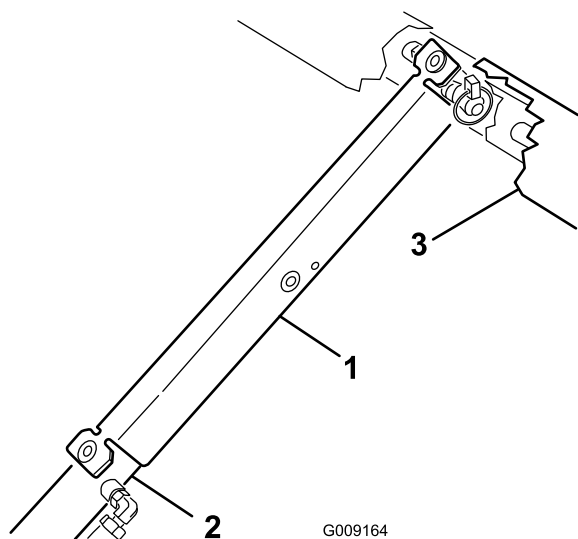


図 7

1. 安全サポート
2. シリンダ・バレル
3. 荷台



安全サポートをシリンダに取り付けたままでタンク・アセンブリを下げようとしてはいけないこと。

- シリンダを縮めて慎重にタンクを降下させる。
- タンク・アセンブリを固定する前方のボルトを取り付ける。
- ブーム・エクステンションを後方に開く。
- ブーム昇降スイッチを使ってブーム・エクステンションを移動走行位置に上げる。

タンク・アセンブリを下降させる

- タンクを上げての作業が終了したら、安全サポートを取り外して元の位置（ROPS パネル後ろ保管用ブラケット）に収納する。

メモ:

メモ:



Count on it.