



# Rechtes, linkes und Frontersatzmähwerk

## Groundsmaster 4000-D Zugmaschine

Modellnr. 30415—Seriennr. 310000001 und höher

Modellnr. 30416—Seriennr. 310000001 und höher

Modellnr. 30417—Seriennr. 310000001 und höher

Form No. 3362-808 Rev A

### Installationsanweisungen

## Nehmen Sie den Hydraulikmotor ab (Front- und Seitmähwerke)

1. Stellen Sie die Maschine auf eine ebene Fläche, senken die Mähwerke ab, aktivieren die Feststellbremse und stellen sicher, dass das Fahrpedal auf Neutral und der Zapfwellehebel auf Aus steht. Stellen Sie dann den Motor ab und ziehen den Zündschlüssel ab.
2. Entfernen Sie die Schrauben, mit denen der Hydraulikmotor am Mähwerk befestigt ist (Bild 1). Heben Sie den Motor vom Mähwerk ab und legen ihn auf eine saubere, abgelegene Oberfläche. Beschädigen Sie nicht die Aluminiumkupplung.

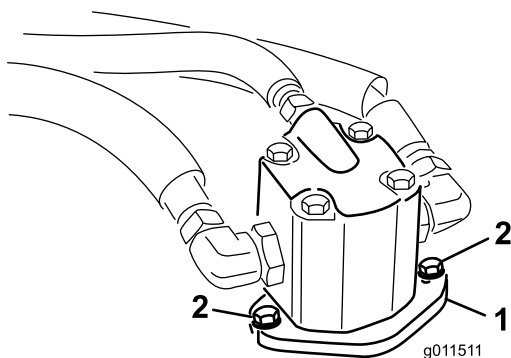


Bild 1

1. Hydraulikmotor
2. Befestigungsschrauben

3. Entfernen Sie die dehbare Spinne von der Riemenscheibe der Kupplung. Prüfen Sie auf Abnutzung und tauschen sie aus, wenn abgenutzt. Bewahren Sie sie sonst für den Einbau am neuen Frontmähwerk auf (Bild 2).

**Hinweis:** Prüfen Sie die drehkreuznabe auf Abnutzung und tauschen sie aus, wenn abgenutzt (Bild 2).

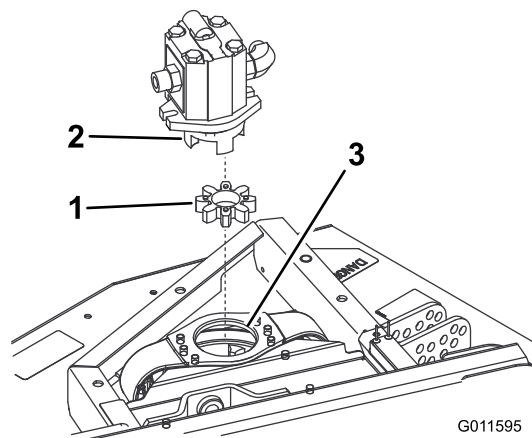


Bild 2

1. Drehkreuz
2. Drehkreuznabe
3. Riemenscheibenkupplung

## Tauschen Sie die Frontmähwerk aus

1. Entfernen Sie den Splint und den Lastösenbolzen, mit denen die Schnitthöhenkette an der Rückseite des Mähwerks befestigt ist (Bild 3). Bewahren Sie die Splinte und Lastösenbolzen für den Einbau im neuen Frontmähwerk auf.

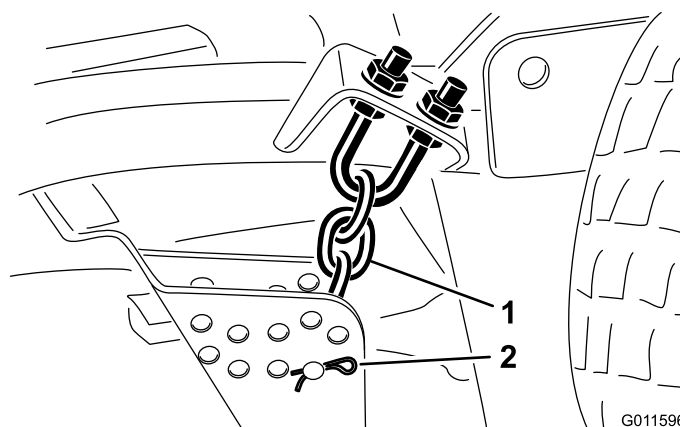
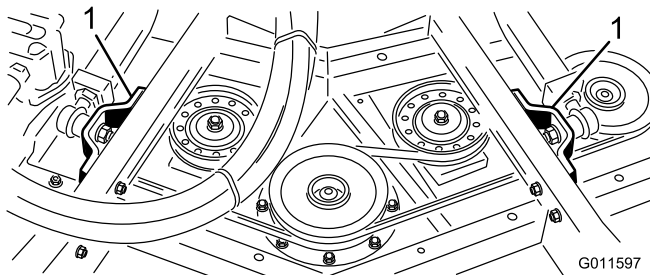


Bild 3

1. Schnitthöhenkette
2. Lastösenbolzen & Splint

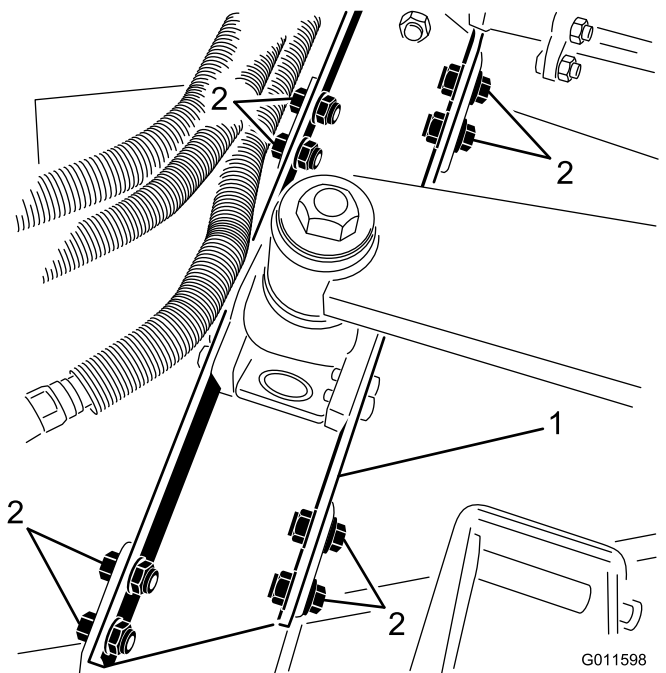
- Entfernen Sie die Schrauben, Scheiben und Sicherungsmuttern, mit denen die Kugelgelenke der Hubarme am Laufarmrohr des Mähwerks befestigt sind (Bild 4).



**Bild 4**

- Hubarm-Kugelgelenk (2)

- Bewegen Sie das Mähwerk von der Zugmaschine weg.
- Schieben Sie das neue Mähwerk in die richtige Position und befestigen es an der Zugmaschine (gehen Sie in umgekehrter Reihenfolge vor).

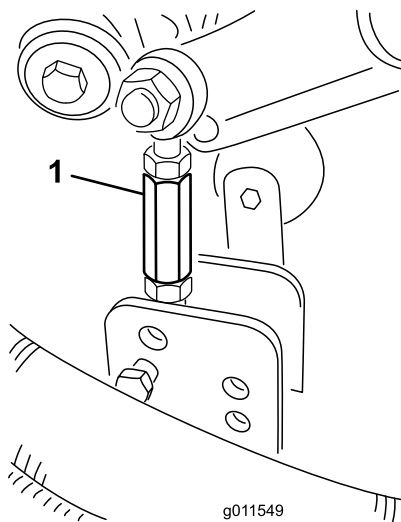


**Bild 6**

- Hubarmbefestigung
- Befestigungsschrauben, Scheiben & Sicherungsmuttern (8)

## Tauschen Sie das Seitmähwerk aus

- Entfernen Sie den Splint und Lastösenbolzen, mit denen der Schnitthöhenlenker an der Schnitthöhenhalterung am Mähwerk befestigt ist (Bild 5).

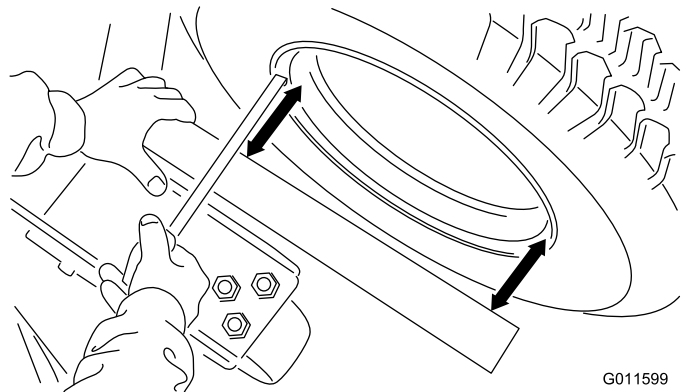


**Bild 5**

- Schnitthöhenlenker

- Entfernen Sie die Schrauben (8), Scheiben und Sicherungsmuttern, mit denen die Hubarmbefestigung an den Mähwerkhalterungen befestigt ist (Bild 6).

- Bewegen Sie das Mähwerk von der Zugmaschine weg.
- Schieben Sie das neue Mähwerk in die richtige Position und befestigen es an der Zugmaschine (gehen Sie in umgekehrter Reihenfolge vor).
- So prüfen Sie die Ausrichtung der Zugmaschine:
  - Stellen Sie sicher, dass die Maschine auf einer ebenen, befestigten Oberfläche steht.
  - Legen Sie eine rechteckige oder gerade Kante gegen die Mähwerkschweißstelle, die die Laufradgabel enthält (Bild 7). Verwenden Sie nicht die Laufradgabel selbst.

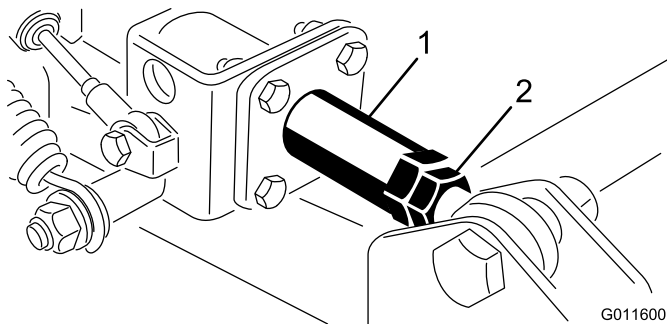


**Bild 7**

- Messen Sie den Abstand zwischen dem eingelassenen Flansch der Kante (nicht der

äußeren Kante) und der geraden Kante an zwei Stellen, wie in Bild 7 dargestellt. Aufgrund von Kanten- und Lackierunregelmäßigkeiten ist die äußere Kante kein zuverlässiger Messpunkt. Der Unterschied dieser zwei Werte sollte nicht über 3 mm liegen.

- D. Wenn die Ausrichtung falsch ist, lösen Sie die Klemmmutter am Stangenende des Stoßdämpferarms am Seitmähwerk (Bild 8). Stellen Sie zur Berichtigung die Kupplung ein, die sich ungehindert im Stoßdämpferrohr drehen sollte. Alle Einstellungen müssen vorgenommen werden, wenn das Stangenende des Stoßdämpferarm am Mähwerk angeschraubt ist.



**Bild 8**

1. Kupplung

2. Klemmmutter

- E. Heben Sie das Mähwerk an und senken es ab, und prüfen Sie die Werte für eine richtige Einstellung. Ziehen Sie die Klemmmutter mit 155 Nm am Stoßdämpferarm an.

**Hinweis:** Infolge der Unterschiede zwischen verschiedenen Rasenbedingungen und der Gegengewichtseinstellung der Zugmaschine sollten Sie das Schnittbild vor dem eigentlichen Mähvorgang durch einen Test prüfen. Informationen zum Nivellieren des Mähwerks finden Sie in der Bedienungsanleitung.



**Count on it.**