



# Cortacéspedes de repuesto - derecho, izquierdo y delantero

## Unidad de tracción Groundsmaster 4000-D

Nº de modelo 30415—Nº de serie 310000001 y superiores

Nº de modelo 30416—Nº de serie 310000001 y superiores

Nº de modelo 30417—Nº de serie 310000001 y superiores

Form No. 3362-809 Rev A

### Instrucciones de instalación

## Retire el motor hidráulico (Plataformas delantera o laterales)

1. Coloque la máquina en una superficie nivelada, baje las unidades de corte al suelo, ponga el freno de estacionamiento, asegúrese de que el pedal de tracción está en punto muerto, la palanca de la toma de fuerza en la posición de Desengranada, pare el motor y retire la llave de contacto.
2. Retire los pernos que sujetan el motor hidráulico a la plataforma (Figura 1). Retire el motor de la plataforma y colóquelo en una superficie limpia donde no estorbe. No dañe el acoplamiento de aluminio.

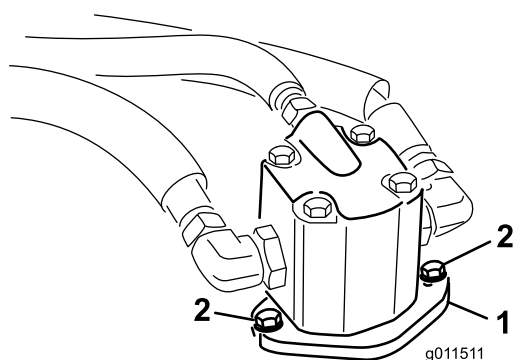


Figura 1

1. Motor hidráulico
2. Pernos de montaje

3. Retire la araña de enganche elastomérico del interior del acoplamiento de la polea. Inspeccione la araña y cámbiela si está desgastada. Si no, guárdela para instalarla en la plataforma delantera nueva (Figura 2).

**Nota:** Inspeccione el cubo de enganche, y cámbielo si está desgastado (Figura 2).

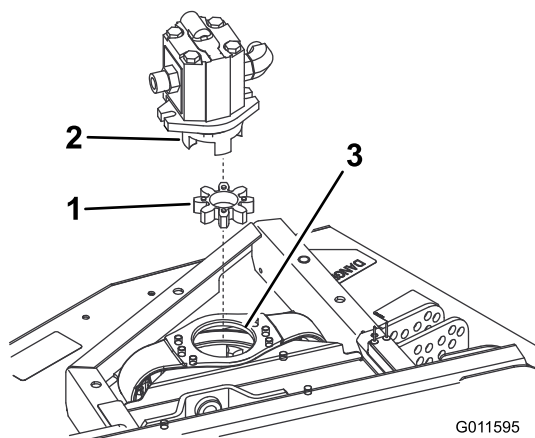


Figura 2

1. Araña de enganche
2. Cubo de enganche
3. Acoplamiento de la polea

## Cambie la plataforma delantera del cortacésped

1. Retire los pasadores y las chavetas que fijan las cadenas de ajuste de la altura de corte a la parte trasera de la plataforma (Figura 3). Guarde los pasadores y las chavetas para instalarlos en la plataforma delantera nueva.

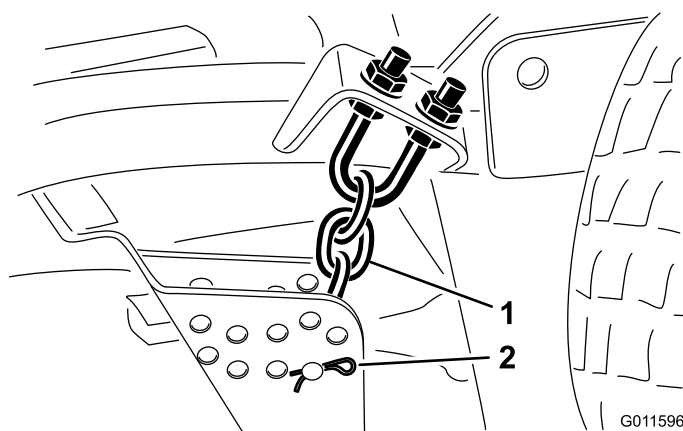
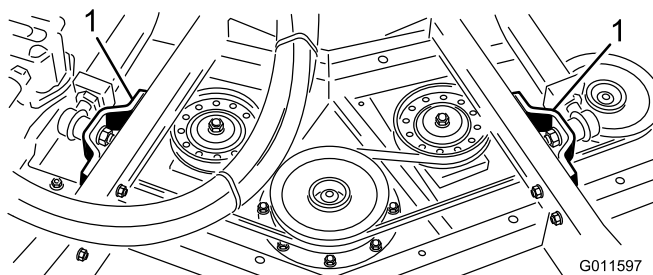


Figura 3

1. Cadena de altura de corte
2. Pasador y chaveta

2. Retire los pernos, las arandelas y las contratueras que sujetan el soporte de la articulación esférica de cada brazo de elevación al tubo del brazo de la rueda giratoria de la unidad de corte (Figura 4).



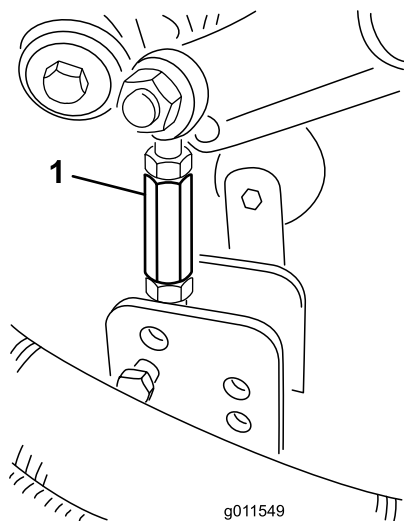
**Figura 4**

1. Soporte de la articulación esférica del brazo de elevación (2)

3. Aleje la plataforma de corte de la unidad de tracción.
4. Deslice la nueva plataforma a su posición y móntela en la unidad de tracción invirtiendo el procedimiento.

## Cambie la plataforma de corte lateral

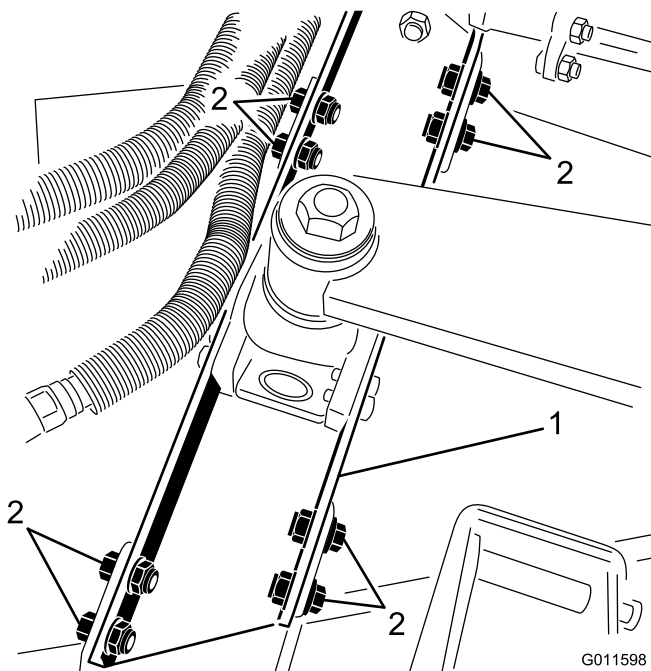
1. Retire la chaveta y el pasador que sujetan el acoplamiento de altura de corte al soporte de altura de corte de la plataforma (Figura 5).



**Figura 5**

1. Acoplamiento de altura de corte

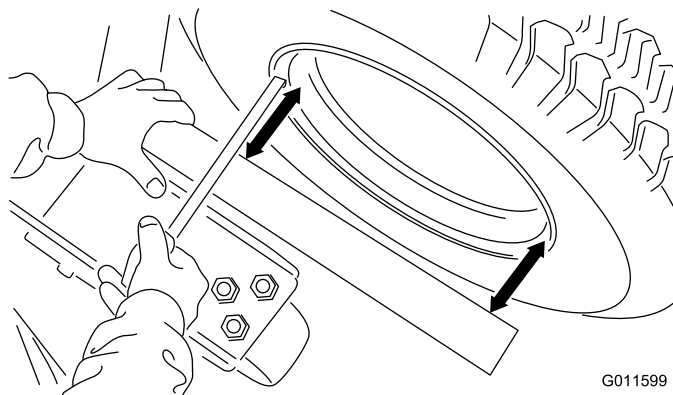
2. Retire los (8) pernos, arandelas y contratueras que sujetan el soporte del brazo de elevación a los soportes de la plataforma de corte (Figura 6).



**Figura 6**

1. Soporte del brazo de elevación
2. Pernos de montaje, arandelas & contratueras (8)

3. Aleje la plataforma de corte de la unidad de tracción.
4. Deslice la nueva plataforma a su posición y móntela en la unidad de tracción invirtiendo el procedimiento.
5. Compruebe la alineación de la plataforma y la unidad de tracción de la siguiente manera:
  - A. Asegúrese de que la máquina está en una superficie dura.
  - B. Coloque una escuadra o una regla contra el soporte soldado de la plataforma que contiene el conjunto de la horquilla de la rueda giratoria (Figura 7). No utilice el conjunto de la horquilla en sí.

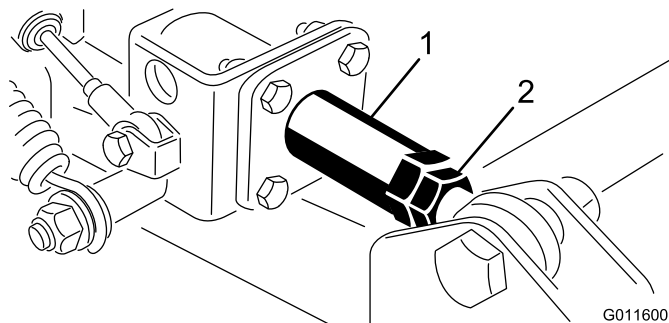


**Figura 7**

- C. Mida desde el reborde interior de la llanta (no desde el borde exterior de la llanta) hasta la

regla en al menos dos lugares, según se indica en Figura 7. El borde exterior de la llanta no es un punto de referencia fiable debido a irregularidades de la llanta y de la pintura. Estas dos mediciones deben ser iguales, con una tolerancia de 1/8 de pulgada (3 mm).

- D. Si se detecta una mala alineación, afloje la contratuerca del extremo de la varilla del amortiguador de la plataforma lateral (Figura 8). Ajuste el acoplamiento, que gira libremente dentro del tubo del amortiguador. Todos los ajustes deben realizarse con el extremo del amortiguador atornillado a la plataforma.



**Figura 8**

1. Acoplamiento

2. Contratuerca

- E. Eleve y baje la plataforma y vuelva a comprobar las dimensiones y la alineación. Apriete la contratuerca del amortiguador a 114 pies-libra (155 N-m).

**Nota:** Debido a diferencias en la condición del césped y en los ajustes de contrapeso de la unidad de tracción, se recomienda hacer una prueba de corte y comprobar el aspecto de la hierba antes de empezar la siega formal. Consulte en el Manual del operador el procedimiento de nivelación de las plataformas.



**Count on it.**