



Plateaux de coupe de rechange avant, droit et gauche

Groupe de déplacement Groundsmaster 4000-D

N° de modèle 30415—N° de série 310000001 et suivants

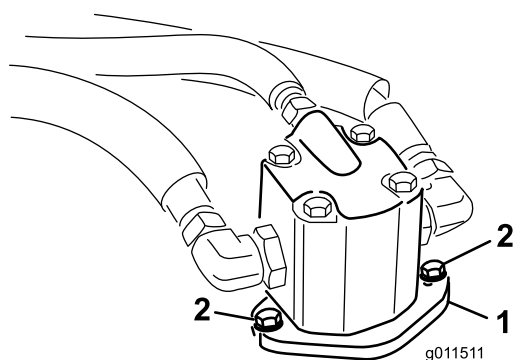
N° de modèle 30416—N° de série 310000001 et suivants

N° de modèle 30417—N° de série 310000001 et suivants

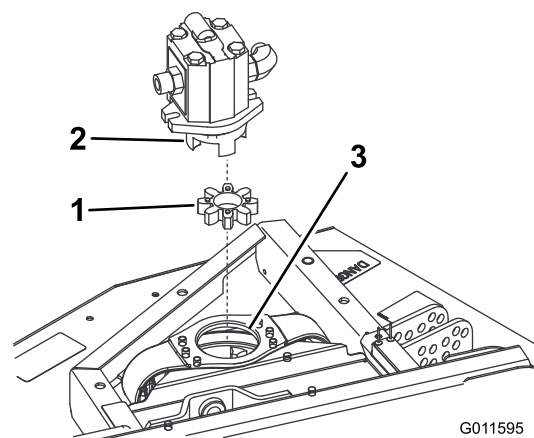
Instructions de montage

Retrait du moteur hydraulique (plateaux avant ou latéraux)

1. Placez la tondeuse sur une surface plane et horizontale, abaissez les plateaux de coupe au sol, serrez le frein de stationnement, placez la pédale déplacement en position neutre, désengagez la PDF, coupez le moteur et enlevez la clé de contact.
2. Enlevez les boulons qui fixent le moteur hydraulique au plateau de coupe (Figure 1). Soulevez le moteur du plateau et posez-le à l'écart sur une surface propre. Veillez à ne pas endommager l'accouplement en aluminium.

**Figure 1**

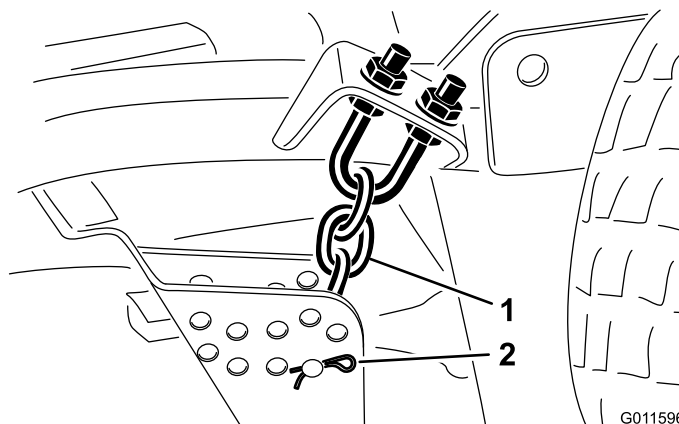
1. Moteur hydraulique 2. Boulons de montage

**Figure 2**

1. Amortisseur en étoile 3. Accouplement de poulie
2. Moyeu d'amortisseur en étoile

Remplacement du plateau avant

1. Enlevez les goupilles fendues et les axes de chape qui fixent les chaînes de hauteur de coupe à l'arrière du plateau de coupe (Figure 3). Mettez les goupilles et les axes de côté en prévision du montage sur le nouveau plateau avant.

**Figure 3**

1. Chaîne de hauteur de coupe 2. Axe de chape et goupille fendue

2. Retirez les boulons, les rondelles et les contre-écrous qui fixent chaque support de rotule de bras de relevage au tube de bras de pivot (Figure 4).

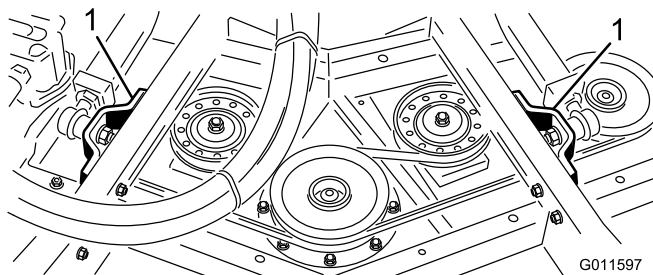


Figure 4

1. Support de rotule de bras de relevage (2)

3. Écartez le plateau de coupe du groupe de déplacement.
4. Glissez le nouveau plateau de coupe en position et fixez-le au groupe de déplacement en inversant les opérations de la procédure de retrait.

Remplacement du plateau latéral

1. Retirez la goupille fendue et l'axe de chape qui fixent la biellette de hauteur de coupe au support de hauteur de coupe du plateau (Figure 5).

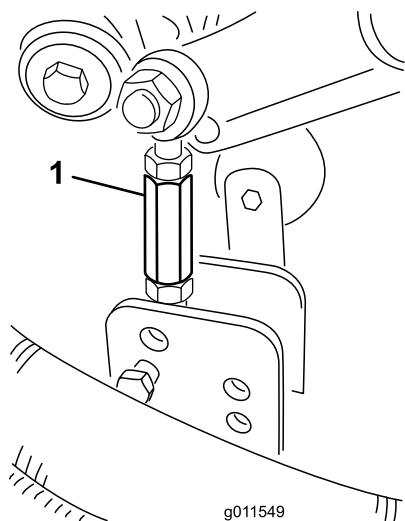


Figure 5

1. Biellette de hauteur de coupe

2. Retirez les (8) boulons, rondelles et contre-écrous qui fixent le support de bras de relevage aux supports du plateau de coupe (Figure 6).

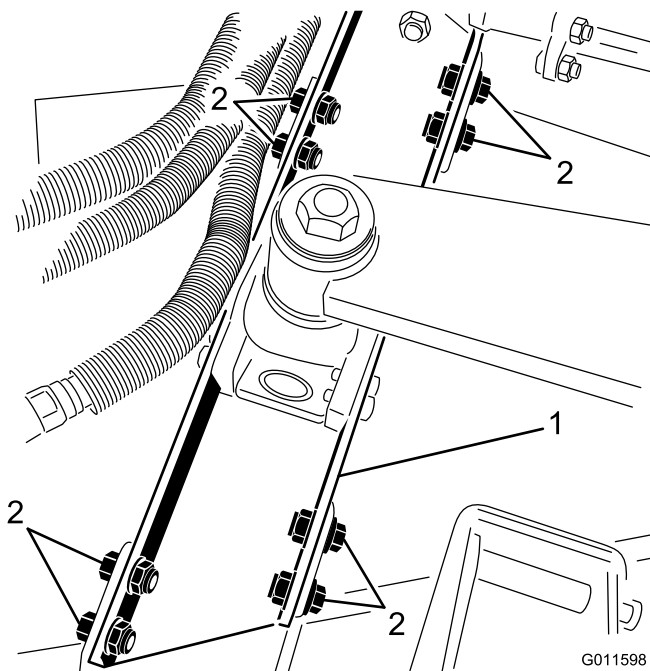


Figure 6

1. Support de bras de relevage
2. Boulons, rondelles & contre-écrous de fixation (8)

3. Écartez le plateau de coupe du groupe de déplacement.
4. Glissez le nouveau plateau de coupe en position et fixez-le au groupe de déplacement en inversant les opérations de la procédure de retrait.
5. Vérifiez l'alignement du plateau par rapport au groupe de déplacement comme suit :
 - A. Placez la machine sur un sol stable, plat et horizontal.
 - B. Placez un bord d'équerre ou une règle droite contre la soudure du plateau comprenant l'ensemble fourche pivotante (Figure 7). N'utilisez pas la fourche pivotante même.

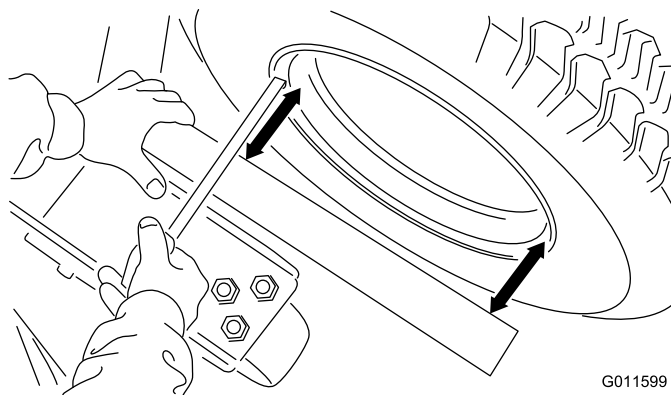


Figure 7

- C. Mesurez la distance du rebord de jante intérieur (pas du rebord extérieur) à la règle droite en deux points, comme indiqué à la Figure 7. Les irrégularités de la jante et de la peinture font du rebord extérieur un point de mesure peu fiable. Ces deux mesures doivent être identiques à 3 mm près.
- D. Si un défaut d'alignement est détecté, desserrez l'écrou de blocage sur le côté tige du bras amortisseur du plateau latéral (Figure 8). Réglez l'accouplement pour le corriger ; il tournera librement dans le tube amortisseur. Tous les réglages doivent être effectués avec le côté tige du bras amortisseur boulonné sur le plateau.

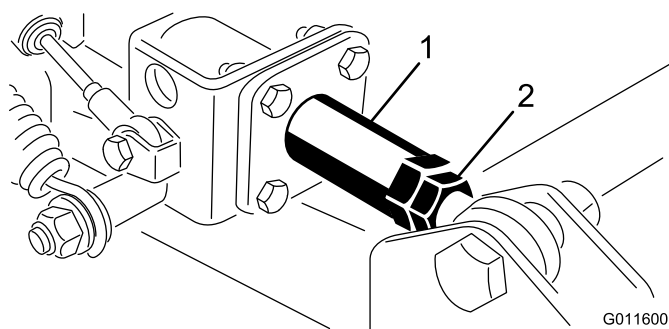


Figure 8

1. Accouplement 2. Écrou de blocage

- E. Relevez et abaissez le plateau de coupe et vérifiez à nouveau les dimensions pour obtenir l'alignement correct. Serrez l'écrou de blocage à 155 Nm. sur l'ensemble bras amortisseur.

Remarque: Pour tenir compte de l'état de la surface de travail et du réglage d'équilibrage du groupe de déplacement, il est recommandé de faire un essai de coupe et de vérifier les résultats obtenus avant de commencer la tonte proprement dite. Reportez-vous au Manuel de l'utilisateur pour les procédures de mise à niveau du plateau de coupe.



Count on it.