



Apparati di taglio sostitutivi di destra, sinistra e frontali

Trattorino Groundsmaster 4000-D

N° del modello 30415—N° di serie 310000001 e superiori

N° del modello 30416—N° di serie 310000001 e superiori

N° del modello 30417—N° di serie 310000001 e superiori

Istruzioni di installazione

Rimozione del motore idraulico (apparati di taglio frontali e laterali)

1. Collocate la macchina su una superficie piana, abbassate al suolo gli apparati di taglio, innestate il freno di stazionamento, assicuratevi che il pedale della trazione sia in posizione neutra e la leva della presa di forza in posizione Off, spegnete il motore e rimuovete la chiave di accensione.
2. Rimuovete i bulloni che fissano il motore idraulico all'apparato di taglio (Figura 1). Sollevate il motore allontanandolo dall'apparato di taglio, quindi posatelo su una superficie pulita e dove non sia di intralcio. Non dannegiate l'accoppiamento di alluminio.

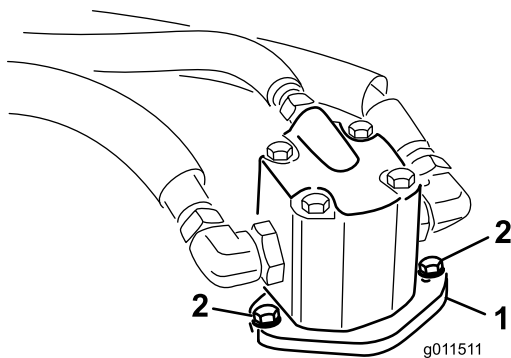


Figura 1

1. Motore idraulico 2. Bulloni di fissaggio

3. Estraete il giunto elastomerico dall'accoppiamento della puleggia. Ispezionatelo in cerca di eventuali segni di usura e, se necessario, sostituitelo. Altrimenti conservatelo per montarlo sul nuovo apparato di taglio frontale (Figura 2).

Nota: Controllate che il mozzo del giunto non sia usurato, e sostituitelo se è danneggiato (Figura 2).

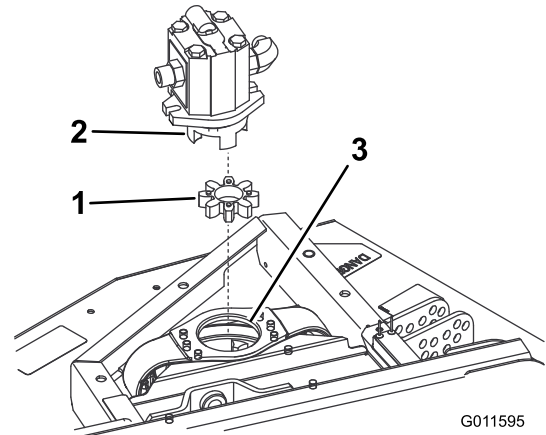


Figura 2

1. Giunto 3. Accoppiamento della puleggia
2. Mozzo del giunto

Sostituzione dell'apparato di taglio frontale

1. Togliete la coppiglia e il perno con testa che fissano le catene dell'altezza di taglio sul retro dell'apparato di taglio (Figura 3). Conservate le coppiglie e i perni con testa per poterli montare sul nuovo apparato di taglio frontale.

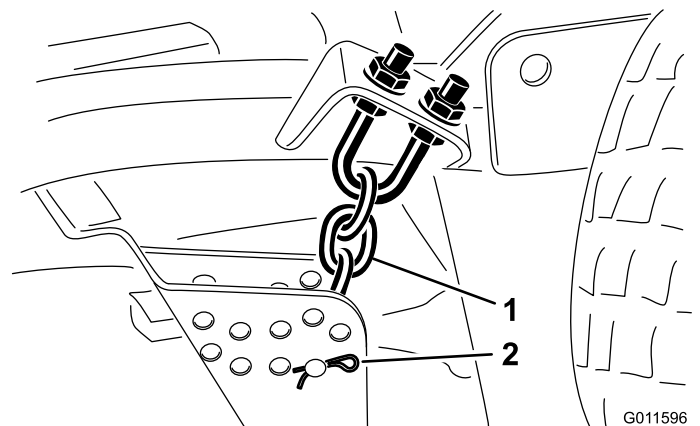


Figura 3

1. Catena dell'altezza di taglio 2. Perno con testa & coppiglia

2. Rimuovete i bulloni, le rondelle e i dadi di bloccaggio che fissano il supporto di ogni giunto sferico del braccio di sollevamento al tubo del braccio orientabile dell'apparato di taglio (Figura 4).

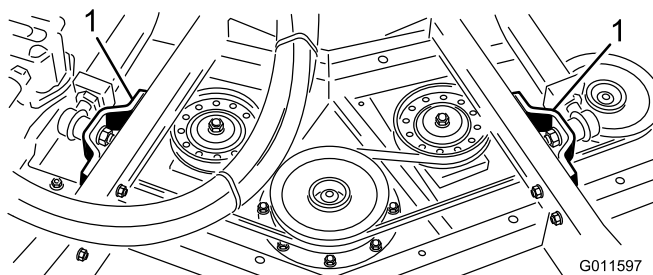


Figura 4

1. Supporto (2) del giunto sferico del braccio di sollevamento

3. Allontanate l'apparato di taglio dal trattorino.
4. Fate scorrere in sede il nuovo apparato di taglio e fissatelo al trattorino invertendo la procedura descritta più sopra.

Sostituzione dell'apparato di taglio laterale

1. Rimuovete la coppiglia e il perno con testa che fissano l'asta dell'altezza di taglio alla relativa staffa sull'apparato di taglio (Figura 5).

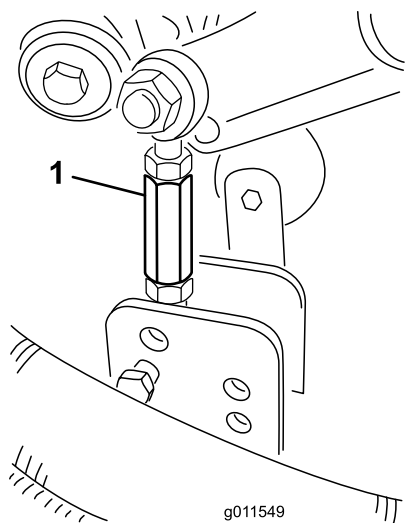


Figura 5

1. Asta dell'altezza di taglio

2. Rimuovete i bulloni, le rondelle e i dadi di bloccaggio (8) che fissano il supporto del braccio di sollevamento alle staffe dell'apparato di taglio (Figura 6).

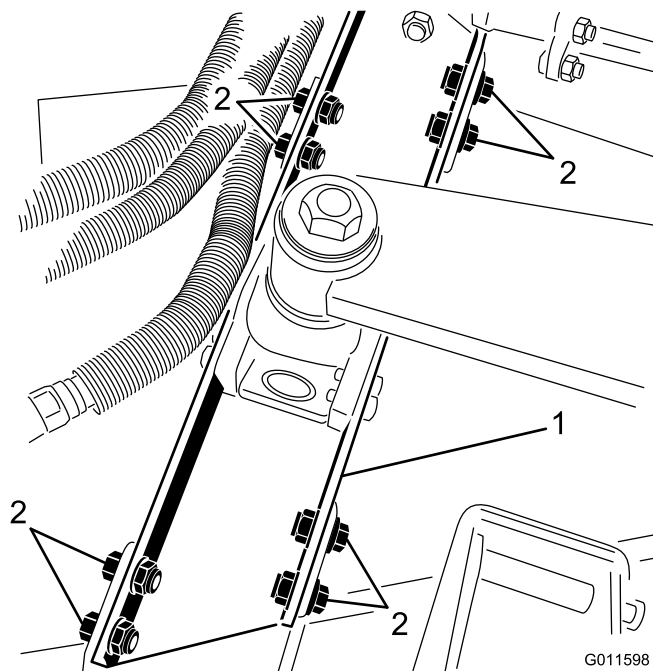


Figura 6

1. Supporto del braccio di sollevamento
2. Bulloni di fissaggio, rondelle & dadi di bloccaggio (8)

3. Allontanate l'apparato di taglio dal trattorino.
4. Fate scorrere in sede il nuovo apparato di taglio e fissatelo al trattorino invertendo la procedura descritta più sopra.
5. Controllate l'allineamento dell'apparato di taglio rispetto al trattorino nel modo seguente:
 - A. Assicuratevi che la macchina si trovi su una superficie piana e solida.
 - B. Posizionate una squadra o una riga contro l'elemento saldato dell'apparato di taglio che comprende la forcella della ruota orientabile (Figura 7). Non prendete come riferimento la forcella stessa.

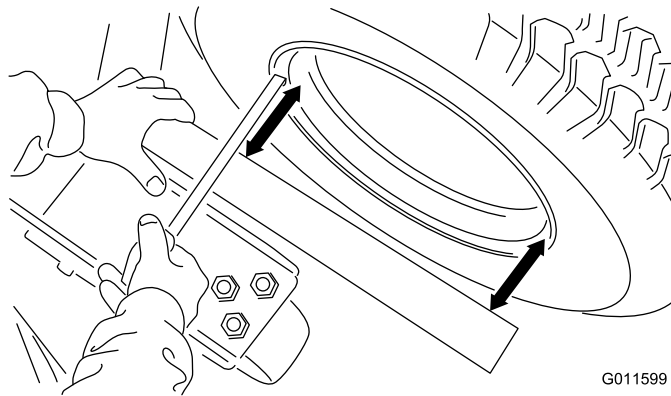


Figura 7

- C. Misurate la distanza tra il solco (non il bordo esterno) del cerchio della ruota e la riga a livello dei due punti indicati nella Figura 7. A causa di eventuali irregolarità del cerchio e della vernice, il bordo esterno non è un riferimento affidabile per effettuare misurazioni. Le due misure rilevate devono essere uguali; è ammessa una tolleranza d'errore di 3 mm.
- D. Se si rileva un disallineamento, allentate il controdado all'estremità dell'asta del braccio paraurti dell'apparato laterale (Figura 8). Regolate l'accoppiamento in modo tale che possa ruotare liberamente all'interno del tubo paraurti. Tutte le regolazioni devono essere effettuate con l'estremità dell'asta del braccio paraurti fissata sull'apparato di taglio.

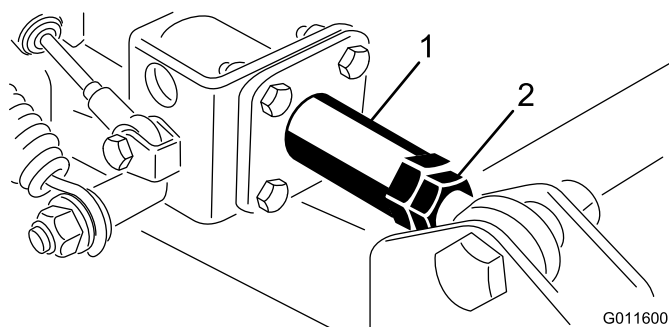


Figura 8

1. Accoppiamento 2. Controdado

- E. Sollevate e abbassate l'apparato di taglio, quindi eseguite di nuovo le misurazioni per verificare che l'allineamento sia corretto. Serrate il controdado a un valore di 155 Nm sul braccio paraurti.

Nota: Poiché sono possibili differenze nelle condizioni dell'erba e nelle regolazioni di contrappeso dell'unità motrice, si consiglia di falciare l'erba e di controllarne l'aspetto prima di iniziare il taglio effettivo. Per le procedure di livellamento dell'apparato di taglio, fate riferimento al manuale dell'operatore.



Count on it.