



# Serviceklippeenhed

Groundsmaster 4100-D model 30447 og 30449

Modelnr. 30451—Serienr. 31000001 og derover

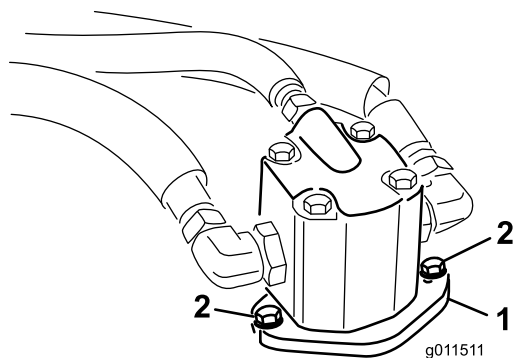
Form No. 3362-821 Rev A

## Monteringsvejledning

# Montering

**Bemærk:** Hvis serviceklippeenheden skal bruges på en traktionsenhedsmodel 30411 eller 30413 skal skjoldsensoren sættet, delnr. 119-5307, også monteres på klippeenheden.

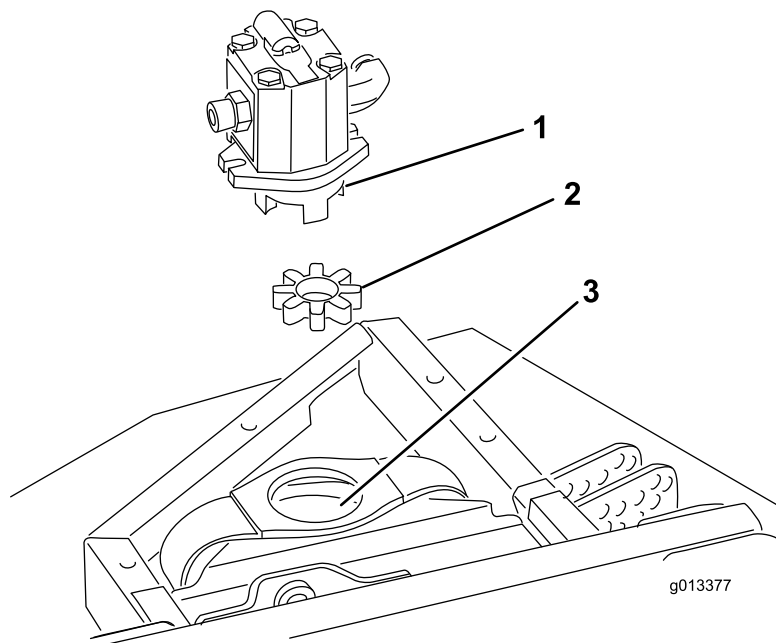
1. Parker maskinen på en plan overflade, sænk klippeenheden ned på gulvet, aktiver parkeringsbremsen og sørg for, at traktionspedalen er i neutral position, og kraftudtaget er slået FRA. Slå motoren fra og tag nøglen ud af tændingen
2. Fjern boltene, som fastholder hydraulikmotorerne til skjoldet (Figur 1). Løft motorerne af skjoldet, og læg dem til side på en ren overflade. Pas på at aluminiumskoblingerne ikke beskadiges.



Figur 1

1. Hydraulikmotor
2. Monteringsbolte

3. Fjern elastomerdifferentialekrydset fra hver remskivekobling. Efterse for slid, og udskift det, hvis det er slidt. Hvis ikke, skal du beholde det til genmontering på det nye skjold (Figur 2).



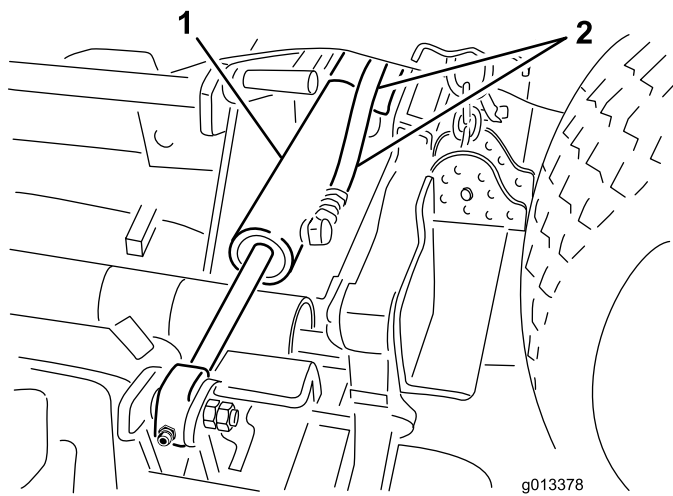
Figur 2

1. Differentialekryds
2. Differentialekrydsnav
3. Remskivekobling

**Bemærk:** Efterse differentialekrydsnavet for slid, og udskift det, hvis det er slidt (Figur 2).

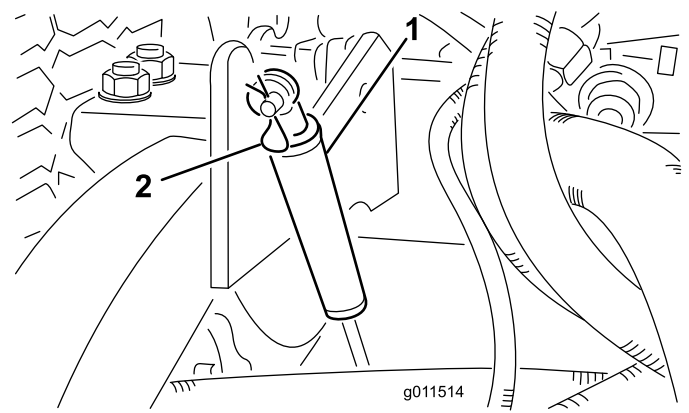
4. Kobl hydraulikslangerne fra vingskjoldets løftcylindere (Figur 3).

**Vigtigt:** Når hydraulikslangerne kobles på løftcylindrene igen, skal O-ringene være på plads, og fittings skal være strammet til 23-26 nm.



**Figur 3**

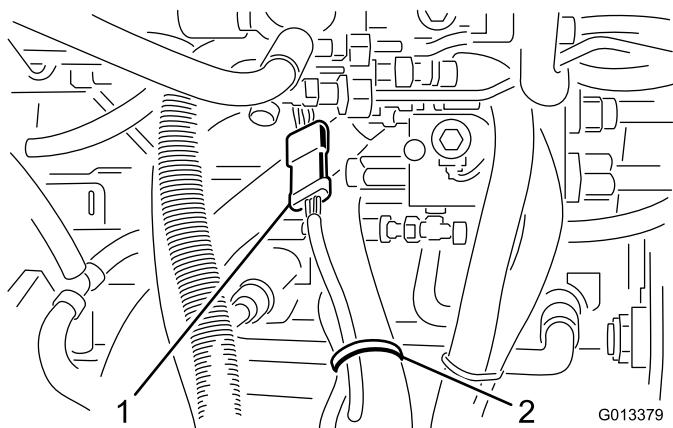
1. Yderste løftecylinder      2. Hydraulikslanger



**Figur 5**

1. Støddæmper      2. Låseclips

5. Lokaliser og frakobl klippeenhedens ledningsnet fra traktionsenhedens ledningsnet (Figur 4). Fjern desuden eventuelle kabelbånd, der fastholder klippeenhedens ledningsnet til alle af traktionsenhedens komponenter.



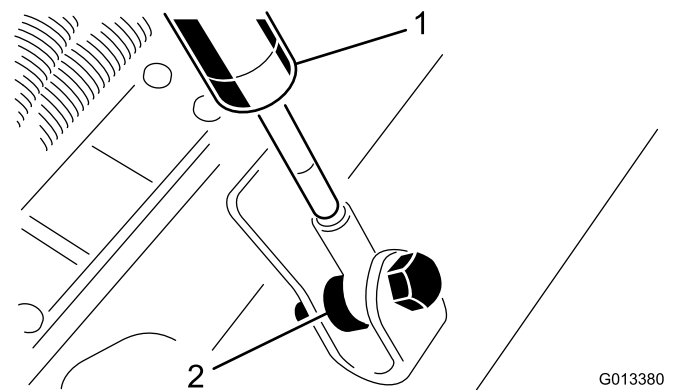
**Figur 4**

1. Ledningsnet      2. Kabelbånd

6. Fjern låseclipsene, der fastholder støddæmperne på klippeenhedens løftearme (Figur 5).

7. Fjern boltene, afstandsklodserne og flangemøtrikkerne, der fastholder den anden ende af støddæmperne på klippeenheden (Figur 6).

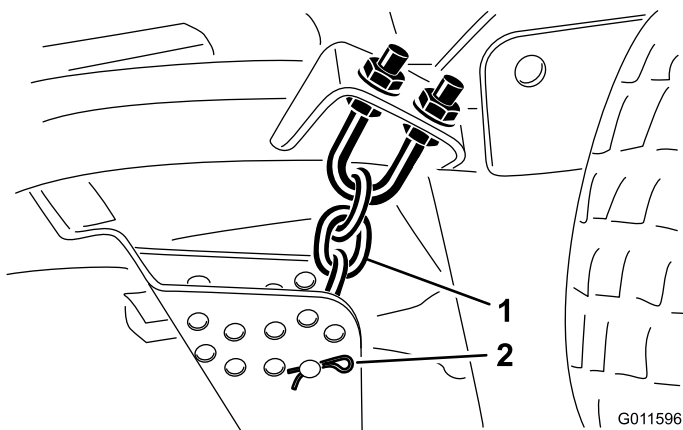
**Bemærk:** Sørg for, at afstandsstykket er placeret foran støddæmperstangens ende og under genmonteringen på klippeenheden.



**Figur 6**

1. Støddæmper      2. Bolt, afstandsklod og flangemøtrik

8. Fjern låseclipsene og gaffelboltene, der holder klippehøjdekæderne fast på bagenden af klippeenheden (Figur 7).

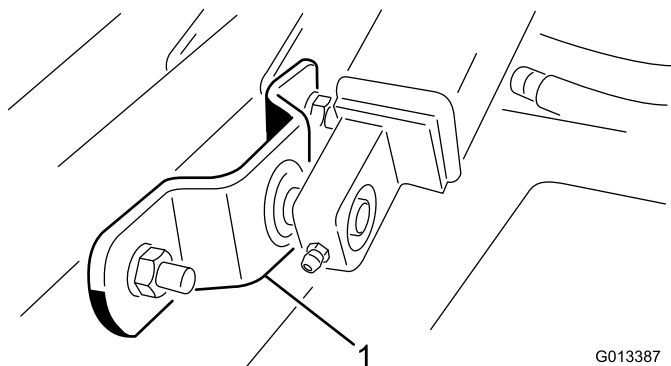


**Figur 7**

1. Klippehøjdekæde                      2. Gaffelbolt og låseclips

9. Fjern de bolte, spændeskiver og låsemøtrikker, der fastgør hver løftearmsbeslag til klippeenhedens styrehjulsarmrør (Figur 8).

**Vigtigt:** Når løftearmsbeslagene genmonteres på styrehjulsarmrørene, skal de placeres således, at de rillede monteringshuller vender bagud, og fastgøringsanordningerne er strammet til 102-115 nm.



**Figur 8**

1. Løftearmsmontering (2)

10. Flyt klippeenheden væk fra traktionsenheden.  
 11. Skyd den nye klippeenhed på plads og monter den på traktionsenheden ved at udføre proceduren i omvendt rækkefølge.



## Toro Total dækningsgaranti

### En begrænset garanti

#### Fejl og produkter, der er dækket

The Toro® Company og dets søsterselskab, Toro Warranty Company, garanterer i fællesskab i henhold til en aftale mellem dem, at dit Toro-produkt ("produktet") er frit for materialefejl og fejl i den håndværksmæssige udførelse i to år eller 1500 driftstimer\*, hvad end der måtte indtræde først. Denne garanti gælder for alle produkter med undtagelse af dybdebluftere (se de separate garantierklæringer for disse produkter). Hvis der forekommer fejl, som er dækket af garantien, vil vi reparere produktet uden omkostninger for dig. Dette inkluderer fejl diagnose, arbejds løn, reservedele og transport. Denne garanti træder i kraft på den dato, produktet leveres til den person, som oprindeligt køber det i detailledet. \* Produkt udstyret med timetæller.

#### Sådan får du udført service, der er dækket af garantien

Det påhviler dig at underrette produktforhandleren eller den autoriserede produktforhandler, som du har købt produktet hos, så snart du tror, der er opstået en fejl, som er dækket af garantien. Hvis du har brug for hjælp til at finde frem til en produktforhandler eller en autoriseret forhandler, eller hvis du har spørgsmål vedrørende dine rettigheder eller ansvar i henhold til garantien, kan du kontakte os her:

Commercial Products Service Department  
Toro Warranty Company  
8111 Lyndale Avenue South  
Bloomington, MN 55420-1196, USA  
E-mail: commercial.warranty@toro.com

#### Ejerens ansvar

Du er som ejer af produktet ansvarlig for at udføre den vedligeholdelse og de justeringer, som er nødvendige i henhold til din betjeningsvejledning. Hvis du ikke udfører den nødvendige vedligeholdelse og de nødvendige justeringer, kan dette danne grundlag for at afvise en reklamation i henhold til garantien.

#### Genstande og fejl, der ikke er dækket

Det er ikke alle produktfejl eller funktionsfejl, der måtte opstå i garantiperioden, som udgør materialefejl eller fejl i den håndværksmæssige udførelse. Denne garanti dækker ikke følgende:

- Produktfejl, som er en følge af brug af ikke-originale Toro-reservedele eller af installation og brug af ekstra eller modificeret eller ikke-originalt Toro-tilbehør og -produkter. Der kan medfølge en separat garantierklæring fra producenten af sådanne enheder.
- Produktfejl, som er en følge af manglende udførelse af anbefalet vedligeholdelse og/eller justeringer. Undladelse af at udføre korrekt vedligeholdelse af Toro-produkterne i henhold til skemaet over anbefalet vedligeholdelse i *betjeningsvejledningen* kan danne grundlag for afvisning af et garantikrav.
- Produktfejl, som er en følge af at have betjent produktet på en ødelæggende, uagtsom eller hensynsløs måde.
- Reservedele, som forbruges ved brug, medmindre de skønnes at være defekte. Eksempler på reservedele, som forbruges eller opbruges under normal betjening af produktet omfatter, men er ikke begrænset til, bremseklodder og -belægninger, koblingsbelægninger, skæreknive, knivcylindre, bundknive, piber, tændrør, styrehjul, dæk, filtre, remme samt visse sprøjtekomponenter såsom membraner, dyser og kontraventiler osv.
- Fejl, der forårsages af eksterne forhold. Forhold, der anses for at være eksterne forhold, omfatter, men er ikke begrænset til, vejrlig, opbevaringsforhold, forurening, brug af ikke-godkendte kølevæsker, smøremidler, tilsætningsstoffer, gødningsmidler, vand eller kemikalier osv.

#### Andre lande end USA og Canada

Kunder, som har købt Toro-produkter, der er eksporteret fra USA eller Canada, skal kontakte deres Toro-forhandler for at få en garantipolice, som gælder for deres land, provins eller stat. Såfremt du af en eller anden grund er utilfreds med din forhandlers service eller har problemer med at få oplysninger om garantien, bedes du kontakte Toro-importøren. Hvis alt andet svigter, kan du kontakte os hos Toro Warranty Company.

- Normal støj, vibration, slid og ælde samt forringelse.
- Normalt slid omfatter, men er ikke begrænset til, beskadigelse af sæder som følge af slitage eller afslidning, slid på malede overflader, ridsede mærkater eller vinduer osv.

#### Reservedele

Reservedele, der planmæssigt skal udskiftet i forbindelse med nødvendig vedligeholdelse, er kun dækket af garantien i tidsrummet frem til det planmæssige tidspunkt for udskiftning af den pågældende reservedel. Reservedele, der udskiftes i henhold til denne garanti, er dækket af garantien i den originale produktgarantis løbetid og bliver Toros ejendom. Toro træffer endelig beslutning om, hvorvidt en reservedel eller en samlet enhed skal repareres eller udskiftes. Toro har ret til at bruge fabriksrenoverede reservedele til reparationer, der er dækket af garantien.

#### Bemærkning vedrørende garanti for dybdeafladningsbatteri:

Dybdeafladningsbatterier kan levere et samlet, specificeret antal kilowatttimer i løbet af deres levetid. Brugs-, opladnings- og vedligeholdelsesteknikker kan forlænge eller forkorte den samlede batterilevetid. I takt med at batterierne i dette produkt forbruges, vil mængden af nyttigt arbejde mellem opladningsintervaller langsomt formindskes, indtil batteriet er helt faldt. Udskiftning af slidte batterier som følge af normalt forbrug påhviler ejeren af produktet. Det kan være nødvendigt at udskifte batterier under produktets normale garantiperiode for ejerens regning.

#### Omkostninger til vedligeholdelse afholdes af ejeren

Motorjustering, smøring, rengøring og polering, udskiftning af genstande og fejl, der ikke er dækket, kølevæske og udførelse af anbefalet vedligeholdelse er eksempler på normal service, som Toro-produkter kræver, for hvilken omkostningerne afholdes af ejeren.

#### Generelle betingelser

Det eneste retsmiddel, du har til rådighed i henhold til nærværende garanti, er reparation hos en autoriseret Toro-forhandler.

**Hverken The Toro Company eller Toro Warranty Company er ansvarlig for følgeskader eller indirekte eller hændelige skader i forbindelse med brugen af de Toro-produkter, der er dækket af nærværende garanti, herunder omkostninger eller udgifter til at fremskaffe erstatningsudstyr eller service i de perioder, der med rimelighed medgår i forbindelse med funktionsfejl eller manglende rådighed over produktet, mens der udføres reparationer i henhold til garantien. Bortset fra den emissionsgaranti, der er nævnt nedenfor, og kun såfremt denne måtte finde anvendelse, gives ingen anden udtrykkelig garanti.**

Alle underforståede garantier om salgbarhed og brugsegnethed er begrænset til denne udtrykkelige garantis varighed. I visse stater er det ikke tilladt at fragå ansvar for hændelige- og følgeskader eller at begrænse tidsrummet for en underforstået garantis varighed, så ovenstående ansvarsfrågørelser og begrænsninger gælder muligvis ikke for dig.

Denne garanti giver dig bestemte juridiske rettigheder, men derudover kan du også have andre rettigheder, som varierer fra stat til stat.

#### Bemærk vedrørende motorgaranti:

Emissionskontrollsystemet på dit produkt kan være dækket af en separat garanti, som overholder de krav, der er fastsat af det amerikanske miljøbeskyttelsesagentur (Environmental Protection Agency, EPA) og/eller rådet for luftressourcer i Californien (California Air Resources Board, CARB). De timemæssige begrænsninger, der er anført ovenfor, gælder ikke for garantien på emissionskontrollsystemet. Læs garantierklæringen om motoremissionskontrol, som er trykt i *betjeningsvejledningen* eller indeholdt i motorproducentens dokumentation, for at få yderligere oplysninger.