



Plateau de coupe de service

Groundsmaster 4100-D Modèles 30447 et 30449

N° de modèle 30451—N° de série 310000001 et suivants

Instructions de montage

Montage

Remarque: Si le plateau de coupe de service doit être utilisé sur un tracteur modèle 30411 ou 30413, le Kit capteur de plateau (réf. 119-5307) doit également être monté sur le plateau de coupe.

1. Gare la machine sur une surface plane et horizontale, abaissez le plateau de coupe au sol, serrez le frein de stationnement, placez la pédale de déplacement au point mort et désengagez la PDF. Coupez le moteur et enlevez la clé du commutateur d'allumage.
2. Enlevez les boulons qui fixent les moteurs hydrauliques au plateau de coupe (Figure 1). Soulevez les moteurs du plateau et posez-les à l'écart sur une surface propre. Veillez à ne pas endommager les accouplements en aluminium.

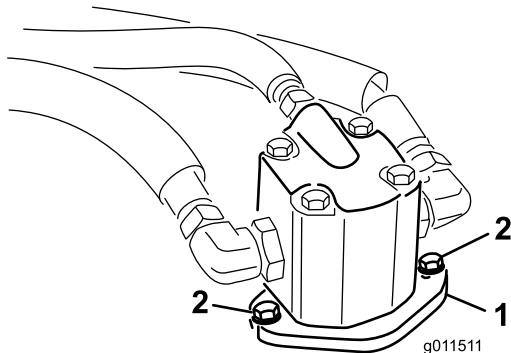


Figure 1

1. Moteur hydraulique
2. Boulons de montage

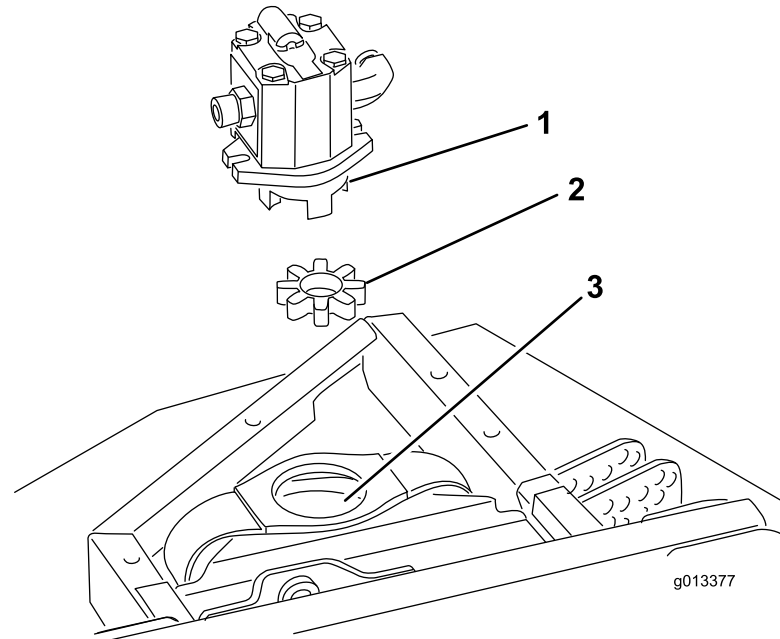


Figure 2

1. Amortisseur en étoile
2. Moyeu d'amortisseur en étoile
3. Accouplement de poulie

Remarque: Vérifiez l'usure du moyeu de l'amortisseur en étoile et remplacez-le au besoin (Figure 2).

4. Débranchez les flexibles hydrauliques des vérins de levage du plateau latéral (Figure 3).

Important: Lorsque vous rebranchez les flexibles hydrauliques aux vérins de levage, veillez à poser les joints toriques et à serrez les raccords à un couple de 23 à 26 Nm.

3. Retirez l'amortisseur en étoile en élastomère qui se trouve à l'intérieur de chaque accouplement de poulie. Vérifiez son usure et remplacez-le au besoin. S'il est en bon état, mettez-le de côté pour le montage sur le nouveau plateau (Figure 2).

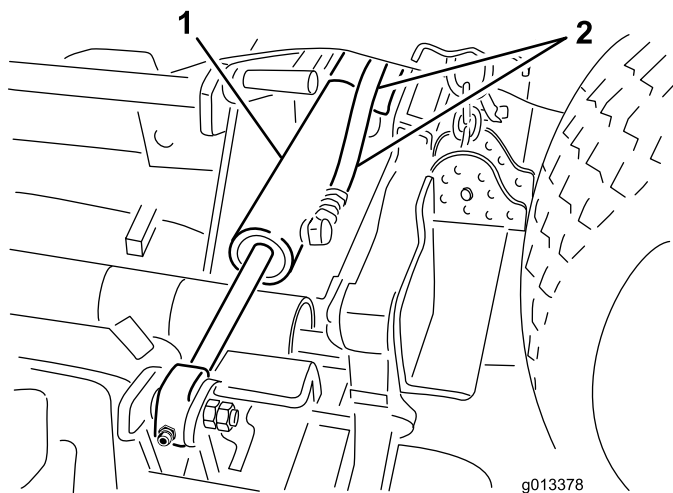


Figure 3

1. Vérin de levage de plateau 2. Flexibles hydrauliques latéral

5. Trouvez et débranchez le faisceau de câblage du plateau de coupe du faisceau de câblage du groupe de déplacement (Figure 4). Déposez également les serre-câbles qui attachent le faisceau de câblage aux composants du plateau de coupe.

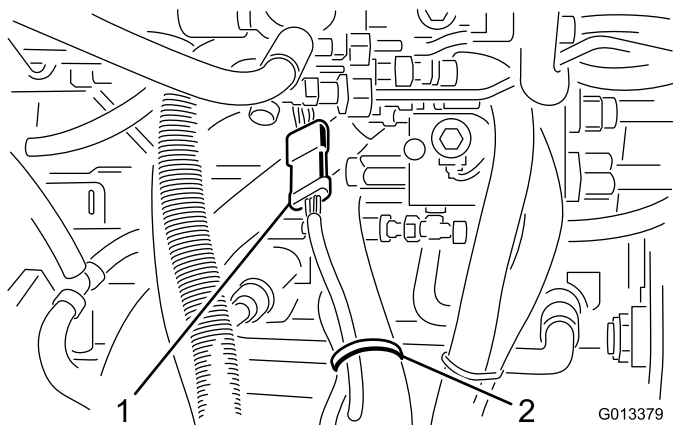


Figure 4

1. Faisceau de câblage 2. Serre-câble

6. Retirez les goupilles fendues qui fixent les amortisseurs aux bras de relevage du plateau (Figure 5).

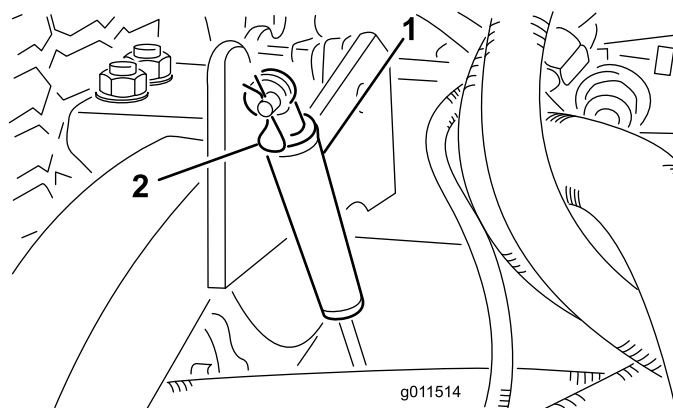


Figure 5

1. Amortisseur 2. Goupille fendue

7. Retirez les boulons, les entretoises et les écrous à embase qui fixent l'autre extrémité des amortisseurs au plateau de coupe (Figure 6).

Remarque: Placez l'entretoise devant le bout de la tige de vérin lors du remontage sur le plateau de coupe.

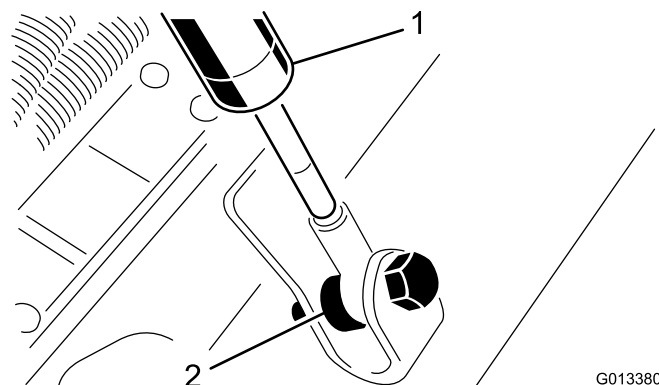


Figure 6

1. Amortisseur 2. Boulon, entretoise et écrou à embase

8. Enlevez les goupilles fendues et les axes de chape qui fixent les chaînes de hauteur de coupe à l'arrière du plateau de coupe (Figure 7).

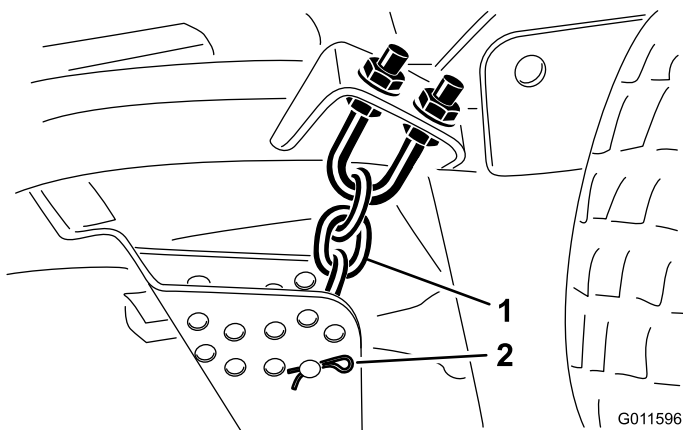


Figure 7

- | | |
|-------------------------------|------------------------------------|
| 1. Chaîne de hauteur de coupe | 2. Axe de chape et goupille fendue |
|-------------------------------|------------------------------------|

-
9. Retirez les boulons, les rondelles et les contre-écrous qui fixent chaque support de bras de relevage au tube de bras de pivot (Figure 8).

Important: Lors du remontage des supports de bras de relevage sur les tubes, veillez à les positionner de sorte que les trous allongés soient à l'arrière et serrez les fixations à un couple de 102 à 115 Nm.

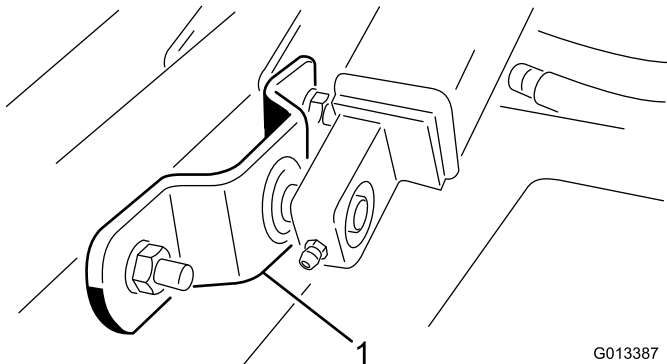


Figure 8

1. Support de bras de relevage (2)

-
10. Éloignez le plateau de coupe du groupe de déplacement.
11. Glissez le nouveau plateau de coupe en place et fixez-le au groupe de déplacement en faisant marche arrière de la manière habituelle.



La garantie intégrale Toro

Garantie limitée

Conditions et produits couverts

La société Toro® Company et sa filiale, la société Toro Warranty Company, en vertu de l'accord passé entre elles, certifient conjointement que votre produit commercial Toro ("Produit") ne présente aucun défaut de matériau ni vice de fabrication pendant une période de deux ans ou 1500 heures de service*, la première échéance prévalant. Cette garantie s'applique à tous les produits à l'exception des Aérateurs (veuillez-vous reporter aux déclarations de garantie séparées de ces produits). Lorsqu'une condition couverte par la garantie existe, nous nous engageons à réparer le Produit gratuitement, frais de diagnostic, pièces, main-d'œuvre et transport compris. La période de garantie commence à la date de réception du Produit par l'acheteur.

* Produit équipé d'un compteur horaire.

Comment faire intervenir la garantie ?

Il vous incombe de signaler le plus tôt possible à votre Distributeur de produits commerciaux ou au Concessionnaire de produits commerciaux agréé qui vous a vendu le Produit, toute condition couverte par la garantie. Pour obtenir l'adresse d'un Distributeur de produits commerciaux ou d'un concessionnaire agréé, ou pour tout renseignement concernant les droits et responsabilité vis à vis de la garantie, prière de nous contacter à l'adresse suivante :

Commercial Products Service Department
Toro Warranty Company
8111 Lyndale Avenue South
Bloomington, MN 55420-1196, États-Unis
Courriel : commercial.warranty@toro.com

Responsabilités du propriétaire

Au titre de propriétaire du produit, vous êtes responsable des entretiens et réglages mentionnés dans le Manuel de l'utilisateur. Ne pas effectuer les entretiens et réglages requis peut constituer un motif de rejet d'une déclaration au titre de la garantie.

Ce que la garantie ne couvre pas

Les défaillances ou anomalies de fonctionnement survenant au cours de la période de garantie ne sont pas toutes dues à des défauts de matériaux ou des vices de fabrication. Cette garantie ne couvre pas :

- Les défaillances du produit dues à l'utilisation de pièces qui ne sont pas d'origine ou au montage et à l'utilisation d'accessoires ajoutés ou modifiés d'une autre marque. Une garantie séparée peut être fournie par le fabricant de ces accessoires.
- Les défaillances du Produit dues au non respect du programme d'entretien et/ou des réglages recommandés. Les réclamations sous garantie pourront être refusées si le Programme d'entretien recommandé pour votre produit Toro et énoncé dans le *Manuel de l'utilisateur* n'est pas respecté.
- Les défaillances du produit dues à une utilisation abusive, négligente ou dangereuse.
- Les pièces non durables, sauf si elles sont défectueuses. Par exemple, les pièces consommées ou usées durant le fonctionnement normal du Produit, notamment mais pas exclusivement les plaquettes et garnitures de freins, garnitures d'embrayage, lames, cylindres, contre-lames, louchets, bougies, roues pivotantes, pneus, filtres, courroies, et certains composants des pulvérisateurs, notamment membranes, buses et clapets antiretour, etc.
- Les défaillances dues à une influence extérieure. Les éléments constituant une influence extérieure comprennent, sans y être limités, les conditions atmosphériques, les pratiques de remisage, la contamination, l'utilisation de liquides de refroidissement, lubrifiants, additifs, engrais, eau ou produits chimiques, etc. non agréés.
- Les bruits, vibrations, usure et détérioration normaux.
- L'usure normale comprend, mais pas exclusivement, les dommages des sièges dus à l'usure ou l'abrasion, l'usure des surfaces peintes, les autocollants ou vitres rayés, etc.

Autres pays que les États-Unis et le Canada

Pour les produits Toro exportés des États-Unis ou du Canada, demandez à votre distributeur (concessionnaire) Toro la police de garantie applicable dans votre pays, région ou état. Si, pour une raison quelconque, vous n'êtes pas satisfait des services de votre distributeur, ou si vous avez du mal à vous procurer les informations de garantie, adressez-vous à l'importateur Toro. En dernier recours, adressez-vous à la société Toro Warranty.

Pièces

Les pièces à remplacer dans le cadre de l'entretien courant seront couvertes par la garantie jusqu'à la date du premier remplacement prévu. Les pièces remplacées au titre de cette garantie bénéficient de la durée de garantie du produit d'origine et deviennent la propriété de Toro. Toro se réserve le droit de prendre la décision finale concernant la réparation ou le remplacement de pièces ou ensembles existants. Toro se réserve le droit d'utiliser des pièces remises à neuf pour les réparations couvertes par la garantie.

Note concernant la garantie des batteries à décharge complète :

Les batteries à décharge complète disposent d'un nombre de kilowatt-heures spécifique à fournir au cours de leur vie. Les techniques d'utilisation, de recharge et d'entretien peuvent contribuer à augmenter ou réduire la vie totale des batteries. À mesure que les batteries de ce produit sont consommées, la proportion de travail utile qu'elles offrent entre chaque recharge diminue lentement jusqu'à leur épuisement complet. Le remplacement de batteries usées, suite à une consommation normale, est la responsabilité du propriétaire du produit. Le remplacement des batteries, aux frais du propriétaire, peut être nécessaire au cours de la période de garantie normale du produit.

Entretien aux frais du propriétaire

La mise au point du moteur, le graissage, le nettoyage et le polissage, le remplacement des filtres, du liquide de refroidissement et les Entretiens recommandés font partie des services normaux requis par les produits Toro qui sont aux frais du propriétaire.

Conditions générales

La réparation par un distributeur ou un concessionnaire Toro agréé est le seul dédommagement auquel cette garantie donne droit.

La société Toro et la société Toro Warranty déclinent toute responsabilité en cas de dommages secondaires ou indirects liés à l'utilisation des produits Toro couverts par cette garantie, notamment quant aux coûts et dépenses encourus pour se procurer un équipement ou un service de substitution durant une période raisonnable pour cause de défaillance ou d'indisponibilité en attendant la réparation sous garantie. Il n'existe aucune autre garantie expresse, à part la garantie spéciale du système antipollution, le cas échéant.

Toutes les garanties implicites de qualité marchande et d'aptitude à l'emploi sont limitées à la durée de la garantie expresse. L'exclusion de la garantie des dommages secondaires ou indirects, ou les restrictions concernant la durée de la garantie implicite, ne sont pas autorisées dans certains états et peuvent donc ne pas s'appliquer dans votre cas.

Cette garantie vous accorde des droits spécifiques, auxquels peuvent s'ajouter d'autres droits qui varient selon les états.

Note concernant la garantie du moteur :

Le système antipollution de votre Produit peut être couvert par une garantie séparée répondant aux exigences de l'agence américaine de défense de l'environnement (EPA) et/ou de la direction californienne des ressources atmosphériques (CARB). Les limitations d'heures susmentionnées ne s'appliquent pas à la garantie du système antipollution. Pour de plus amples détails, reportez-vous à la Déclaration de garantie de conformité à la réglementation antipollution fédérale figurant dans votre *Manuel de l'utilisateur* ou dans la documentation du constructeur du moteur.