



# Kit de conversión de cadenas de 8 y 12 pulgadas para cadenas de tierra de 36 pulgadas (Modelo 22490)

Nº de modelo 117-3480

Nº de modelo 117-3481

Form No. 3362-840 Rev A

## Instrucciones de instalación

# Instalación

## Piezas sueltas

Utilice la tabla siguiente para verificar que no falta ninguna pieza.

Descripción	Cant.	Uso
Diente de tierra, izquierdo	3	Configuración de una cadena de 8 pulgadas (20 cm) (Modelo 117-3480)
Diente de tierra, derecho	3	
Espaciador de 8 pulgadas (20 cm)	3	
Perno (3/8 x 2-1/2 pulgadas)	12	
Contratuerca (3/8–24 pulgada)	12	
Placa deflectora del rascador, 8 pulgadas (20 cm)	1	
Contratuerca (3/8–16 pulgada)	2	
Bolt (3/8 x 1 pulgada)	2	
Diente de tierra, izquierdo	6	Configuración de una cadena de 12 pulgadas (30,5 cm) (Modelo 117-3481)
Diente de tierra, derecho	6	
Espaciador de 8 pulgadas (20 cm)	2	
Perno (3/8 x 2-1/2 pulgadas)	8	
Espaciador de 10 pulgadas (25 cm)	2	
Bolt (3/8 x 3-1/2 pulgadas)	8	
Espaciador de 12 pulgadas (30,5 cm)	2	
Bolt (3/8 x 3-1/2 pulgadas)	8	
Contratuerca (3/8–24 pulgada)	24	
Placa deflectora del rascador, 12 pulgadas (30,5 cm)	1	
Contratuerca (3/8–16 pulgada)	2	
Bolt (3/8 x 1 pulgada)	2	

## Procedimientos de preinstalación

- Si tiene un accesorio de zanjadora desmontable, instale la zanjadora en la unidad de tracción.
- Arranque la unidad de tracción y desplácela a una superficie plana donde tenga acceso a la espada de la zanjadora desde todos los lados.
- Eleve/baje la espada de la zanjadora hasta que esté paralela al suelo.
- Haga avanzar lentamente la cadena hasta que el eslabón que contiene el pasador de horquilla esté en la punta de la espada. El diente que viene después de este eslabón es la Posición A (Figura 1).
- Coloque un bloque debajo de la espada para impedir que baje, pare el motor y retire la llave.



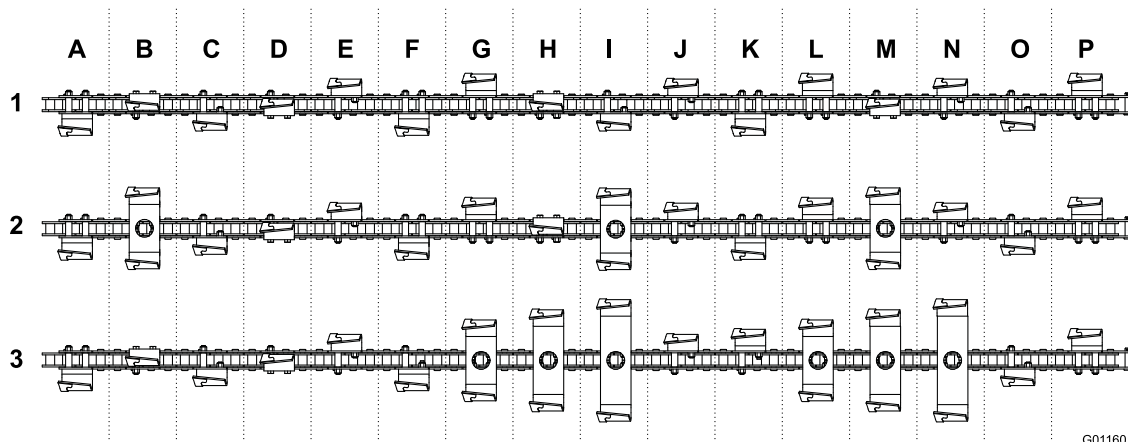
Los dientes y el sinfín en movimiento cortarán gravemente las manos, los pies u otras partes del cuerpo.

- Mantenga las manos, los pies y otras partes del cuerpo o la ropa, alejados de los dientes, el sinfín u otras piezas en movimiento.
- Antes de trabajar en la cadena, baje la zanjadora sobre el bloque, pare el motor, espere a que se detengan todas las piezas en movimiento y retire la llave.



La zanjadora puede bajarse cuando está en posición elevada después de que se pare el motor, aplastando a cualquier persona que se encuentre debajo.

Coloque un bloque debajo de la espada para impedir que baje.



**Figura 1**

Consulte esta figura durante la instalación.

1. Configuración original para cadena de 6 pulgadas (15 cm)
2. Configuración para cadena de 8 pulgadas (20 cm)
3. Configuración para cadena de 12 pulgadas (30,5 cm)

**Importante:** Será necesario arrancar el motor y avanzar la cadena para tener acceso a todas las posiciones de la cadena durante la instalación. Cada vez que lo haga, baje después la zanjadora sobre el bloque, pare el motor y retire la llave.

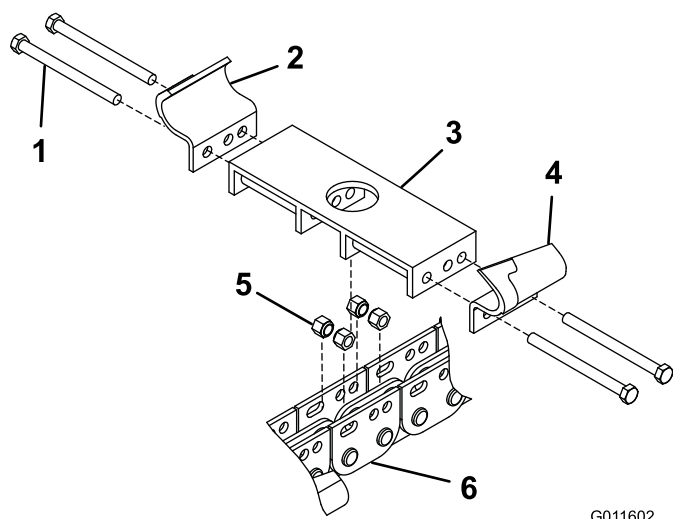
**Nota:** Puede ser útil localizar todas las posiciones mostradas en Figura 1 antes de empezar, y marcarlas sobre la cadena con un rotulador o un lápiz de cera.

## Configuración de una cadena de 8 pulgadas (20 cm) (Modelo 117-3480)

pernos (3/8 x 2-1/2 pulgadas) y 4 contratueras (3/8-24 pulgada) (Figura 2).

**Nota:** Nota: los espaciadores suministrados son más cortos en unas pulgadas (cm) que lo indicado: el nombre indica la anchura total una vez combinado con dos dientes.

1. Retire los dientes y los espaciadores de la posición **B** de la cadena (Figura 1).
2. Instale un espaciador de 8 pulgadas (20 cm), un diente de tierra izquierdo, y un diente de tierra derecho en la posición **B** de la cadena, usando 4



**Figura 2**

G011602

- |                              |                                      |
|------------------------------|--------------------------------------|
| 1. Perno                     | 4. Diente de tierra, izquierdo       |
| 2. Diente de tierra, derecho | 5. Contratuercas                     |
| 3. Espaciador                | 6. Posición del eslabón de la cadena |

3. Apriete los pernos y las tuercas a 27 a 33 pies-libra (37 a 45 N-m).
4. Repita los pasos 1 a 3 para las posiciones **I** y **M**.
5. Si tiene instalado un rascador, instale la nueva placa deflectora de la siguiente manera.
  - A. Retire la placa deflectora y los herrajes del extremo del rascador.
  - B. Instale la placa deflectora de 8 pulgadas (20 cm) usando 2 pernos (3/8 x 1 pulgada) y contratuercas (3/8-16 pulgada).

## Configuración de una cadena de 12 pulgadas (30,5 cm) (Modelo 117-3481)

**Nota:** Nota: los espaciadores suministrados son más cortos en unas pulgadas (cm) que lo indicado: el nombre indica la anchura total una vez combinado con dos dientes.

1. Retire los dientes y los espaciadores de las posiciones **G**, **H**, e **I** de la cadena (Figura 1).
2. Instale un espaciador de 8 pulgadas (20 cm), un diente de tierra izquierdo y un diente de tierra derecho en la posición **G** de la cadena, usando 4 pernos (3/8 x 2-1/2 pulgadas) y 4 contratuercas (3/8-24 pulgada) (Figura 2).
3. Instale un espaciador de 10 pulgadas (25 cm), un diente de tierra izquierdo, y un diente de tierra derecho en la posición **H** de la cadena, usando 4

pernos (3/8 x 3-1/2 pulgadas) y 4 contratuercas (3/8-24 pulgada) (Figura 2).

4. Instale un espaciador de 12 pulgadas (30,5 cm), un diente de tierra izquierdo, y un diente de tierra derecho en la posición **I** de la cadena, usando 4 pernos (3/8 x 4-1/2 pulgadas) y 4 contratuercas (3/8-24 pulgada) (Figura 2).
5. Apriete los pernos y las tuercas a 27 a 33 pies-libra (37 a 45 N-m).
6. Retire los dientes y los espaciadores de la posición **K** de la cadena (Figura 1).
7. Retire los dientes y los espaciadores de la posición **L** de la cadena e instálelos en la posición **K** (Figura 1).
8. Retire los dientes y los espaciadores de las posiciones **M** y **N** de la cadena (Figura 1).
9. Instale un espaciador de 8 pulgadas (20 cm), un diente de tierra izquierdo y un diente de tierra derecho en la posición **L** de la cadena, usando 4 pernos (3/8 x 2-1/2 pulgadas) y 4 contratuercas (3/8-24 pulgada) (Figura 2).
10. Instale un espaciador de 10 pulgadas (25 cm), un diente de tierra izquierdo y un diente de tierra derecho en la posición **M** de la cadena, usando 4 pernos (3/8 x 3-1/2 pulgadas) y 4 contratuercas (3/8-24 pulgada) (Figura 2).
11. Instale un espaciador de 12 pulgadas (30,5 cm), un diente de tierra izquierdo y un diente de tierra derecho en la posición **N** de la cadena, usando 4 pernos (3/8 x 4-1/2 pulgadas) y 4 contratuercas (3/8-24 pulgada) (Figura 2).
12. Apriete los pernos y las tuercas a 27 a 33 pies-libra (37 a 45 N-m).
13. Si tiene instalado un rascador, instale la nueva placa deflectora de la siguiente manera.
  - A. Retire la placa deflectora y los herrajes del extremo del rascador.
  - B. Instale la placa deflectora de 12 pulgadas (30,5 cm) usando 2 pernos (3/8 x 1 pulgada) y contratuercas (3/8-16 pulg).



**Count on it.**